



ÅRSREDOVISNING  
2019

**Svenska kyrkan**   
STOCKHOLMS STIFT



# Innehåll

## ÅRSREDOVISNING STOCKHOLMS STIFT 2019

|   |    |
|---|----|
| Förvaltningsberättelse  | 3  |
| Främjande av ändamål  | 5  |
| Resultat och ställning  | 5  |
| Flerårsöversikt   | 7  |
| Väsentliga händelser under räkenskapsåret                         | 7  |
| Väsentliga händelser efter räkenskapsårets utgång                 | 9  |
| Finansiella instrument  | 9  |
| Framtida utveckling samt väsentliga risker och osäkerhetsfaktorer | 9  |
| Miljöinformation  | 10 |
| Förvaltade stiftelser   | 10 |
| Förslag till behandling av årets resultat                         | 11 |
| Resultaträkning   | 12 |
| Balansräkning   | 13 |
| Förändringar av eget kapital                                      | 14 |
| Kassaflödesanalys   | 14 |
| Noter   | 15 |
| Stiftsstyrelsens underskrifter                                    | 24 |
| Revisionsberättelse   | 25 |



# Årsredovisning 2019

Stiftsstyrelsen för Stockholms stift (252010-0138) avger härmed följande årsredovisning.

## Förvaltningsberättelse

### INFORMATION OM VERKSAMHETEN

#### SVENSKA KYRKAN

Svenska kyrkan är ett trossamfund vars grundläggande arbete utförs av 1337 församlingar runt om i Sverige och 31 församlingar utomlands (2018). Svenska kyrkans församlingar delas nationellt in i 13 stift. Varje stift leds av en biskop och har fått sitt namn efter biskopssätet. Stiftet är indelade i församlingar eller pastorat. Ett pastorat består av ett antal församlingar som samarbetar.

Kyrkoordningen är Svenska kyrkans regelverk. Varje församlings grundläggande uppgift enligt kyrkoordningen är att fira gudstjänst, bedriva undervisning samt utöva diakoni och mission. För varje församling finns ett kyrkofullmäktige, som är högsta beslutade organ, ett kyrkoråd som är församlingens styrelse och en kyrkoherde med ansvar för ledning, samordning och tillsyn.

#### Uppgift och verksamhet

Stockholms stifts grundläggande uppgift är att främja och ha tillsyn över församlingarnas gudstjänstliv, undervisning, diakoni och mission samt förvaltning. Stiftets biskop och domkapitel har särskilda uppgifter enligt kyrkoordningen, bland annat tillsyn över dem som är vigda till uppdrag i kyrkan. Stiftet ska också verka för en lämplig församlings- och pastoratsindelning, tillhandahålla de resurser som behövs för att biskop och domkapitel ska kunna utföra sina uppdrag samt förvalta prästlönstillgångarna.

Svenska kyrkan är en demokratisk organisation. I kyrkovalet, som hålls vart fjärde år den tredje söndagen i september, väljs ledamöter genom direktval till kyrkofullmäktige på lokal nivå, till stiftsfullmäktige på stiftsnivå och till kyrkomötet på nationell nivå. Det senaste kyrkovalet ägde rum den 17 september 2017. Kyrkomötet är Svenska kyrkans högsta beslutande instans och utser i sin tur kyrkostyrelsen. Kyrkokansliet är beläget i Uppsala.

#### ORGANISATION

Stiftsfullmäktige är stiftets högsta beslutande organ och sammanträder minst två gånger per år. Stiftsfullmäktige beslutar i ärenden som rör mål och riktlinjer för verksamhet, budget, bokslut, kyrkoavgift och andra viktiga ekonomiska frågor. Stiftsfullmäktige har också till uppgift att besluta om verksamhetsformer, organisation och val av ledamöter och revisorer till stiftsstyrelsen samt ledamöter till domkapitlet, tillsynsorgan för präster och diakoner. Under mandatperioden 2018–2021 består Stockholms stifts stiftsfullmäktige av 91 direkt valda ledamöter som representerar tolv nomineringsgrupper.

Stiftsfullmäktiges presidium består av tre ledamöter: Cissi Billgren Askwall (POSK) är ordförande, Jan Forsell (S) förste vice ordförande och Anne-Marie Karlsson (C) andre vice ordförande. Två ordinarie sammanträden hölls under 2019, ett i maj och ett i november.



**Stiftsstyrelsen** är stiftsfullmäktiges beredande och stiftets verkställande organ och har till uppgift att stödja församlingarna i deras arbete samt främja församlingens utveckling. Stiftsstyrelsen leder och samordnar stiftsorganisationens förvaltning. I det beredande arbetet yttrar sig stiftsstyrelsen i ärenden som ska handläggas av stiftsfullmäktige och verkställer sedan de beslut som fattats av stiftsfullmäktige. Stiftsstyrelsen höll elva sammanträden under 2019.

Stiftsstyrelsen bestod av biskop Eva Brunne fram till och med september, därefter biskop Andreas Holmberg, som självskriven ordförande, samt tolv ledamöter, med domprosten som ersättare för biskopen samt tolv ersättare för ledamöterna. Stiftsstyrelsen fördelar sina uppdrag på fem förberedande utskott: arbetsutskottet, kapitalförvaltningsutskottet, egendomsutskottet, internationella utskottet och valutskottet.

- **Arbetsutskottet** bestod av biskop Eva Brunne fram till och med september, därefter biskop Andreas Holmberg, som ordförande samt fem ledamöter med fem ersättare. Arbetsutskottet ansvarar för beredning av samtliga ärenden som i övrigt inte ligger inom ramen för något av de övriga utskottens beredningsmandat. Tretton sammanträden har hållits under 2019.
- **Kapitalförvaltningsutskottet** består av fem ledamöter och fem ersättare, med Olov Lindqvist (FiSK) som ordförande. Utskottet ansvarar för stiftets kapitalplaceringar och stiftelsernas placeringar. Fem sammanträden har hållits under 2019.
- **Egendomsutskottet** består av fem ledamöter och fem ersättare, med Gunilla Blom (C) som ordförande. Utskottet ansvarar för förvaltning av stiftets prästlönetillgångar. Sex sammanträden har hållits under 2019 varav ett möte hölls under en exkursion.
- **Internationella utskottet** består av fem ledamöter och fem ersättare, med Daniel Larson (S) som ordförande. Sju sammanträden har hållits under 2019.
- **Valutskottet** består av fem ledamöter och fem ersättare, med Birgitta Nilsson (S) som ordförande. Tre sammanträden har hållits under 2019.

## DOMKAPITEL

Domkapitlet är tillsynsorgan för präster och diakoner och består av sju ledamöter. Biskop Eva Brunne var ordförande fram till och med september och biskop Andreas Holmberg från oktober. Domprosten är vice ordförande. En ledamot, som är präst eller diakon, väljs av präster och diakoner i stiftet. Övriga ledamöter, varav en måste vara domare, väljs av stiftsfullmäktige. Domkapitlet har under året haft tretton sammanträden, varav två för examination.

## STIFTSKANSLI

Stiftskansliet arbetar med främjande och tillsyn av församlingsverksamheten. Biskopen är högst ansvarig för såväl kansliet som organisationen. Kansliorganisationen består av två avdelningar, utvecklingsavdelningen och förvaltningsavdelningen, samt en stödfunktion till biskopen för ämbetsfunktioner. Utvecklingsavdelningen ansvarar för främjandeinsatser i enlighet med kyrkoledningens föreskrifter. Förvaltningsavdelningen har övergripande ansvar för organisationen, ekonomi och juridik, domkapitelsfrågor samt förvaltningen av prästlönetillgångarna. I stiftsorganisationen finns en Servicebyrå som levererar ekonomi- och lönetjänster till församlingar.

## PERSONAL

Stiftet tillämpar Svenska kyrkans kollektivavtal. Det innebär att samtliga anställda omfattas av olika typer av försäkringar: tjänstepensionsförsäkringar, sjukförsäkringar och arbetsskade- och olycksfallsförsäkring. Vid sidan av detta finns även ett omställningsavtal. Stiftet har även upprättat olika typer av policyer, exempelvis för jämställdhets- och mångfaldsarbetet. En personalhandbok finns på stiftets intranät.

Stiftsstyrelsen har för stiftsorganisationen fastställt mål för arbetsmiljön och jämställdhets- och mångfaldsarbetet. Skyddsronder har genomförts under året avseende den fysiska och psykosociala arbetsmiljön.

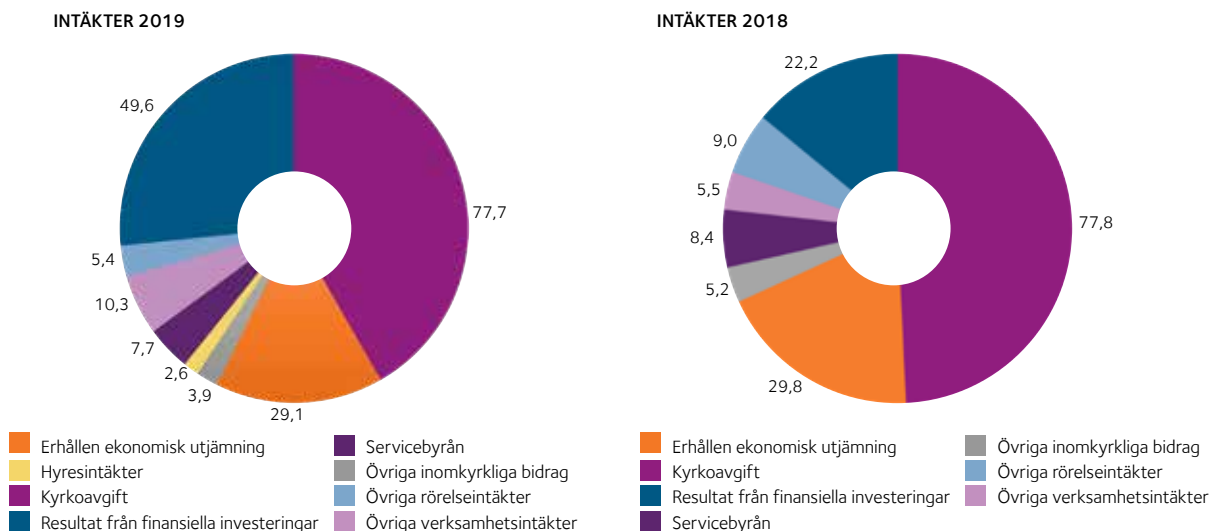
## Främjande av ändamål

| Antal                                     | 2019 |        | 2018 |        | 2017 |        | 2016 |        | 2015 |        |
|---|------|--------|------|--------|------|--------|------|--------|------|--------|
|   | Mål  | Utförd | Mål  | Utförd | Mål  | Utförd | Mål  | Utförd | Mål  | Utförd |
| Biskopsvisitationer                       | 1    | 1      | 2    | 2      | 2    | 2      | 2    | 2      | 2    | 2      |
| Pastorsadjunkter                          | 14   | 14     | 9    | 9      | 10   | 10     | 13   | 13     | 9    | 9      |
| Anordnade kurser                          | 105  | 93     | 111  | 103    | 130  | 120    | 111  | 104    | 112  | 107    |
| Anordnade arrangemang                     | 4    | 4      | 4    | 4      | 4    | 4      | 3    | 3      | 4    | 4      |
| Miljödiplomerade församlingar             | 16   | 19     | 15   | 16     | 10   | 10     | 10   | 8      |      |        |
| Anmälda församlingar till DeDU            | 26   | 23     | 13   | 17     | 2    | 2      | 10   | 10     |      |        |
| Anslutna församlingar till GTP            | 53   | 52     | 55   | 55     | 55   | 55     | 55   | 55     | 55   | 55     |
| Anslutna församlingar till GIP            | 50   | 42     | 50   | 41     | 44   | 44     | 55   | 44     | 41   | 41     |
| Anslutna församlingar till GAS            | 15   | 17     | 15   | 16     | 10   | 16     | 0    | 2      | 4    | 4      |
| Anslutna kunder till Servicebyrå ekonomi  | 15   | 14     | 15   | 11     | 7    | 14     | 1    | 1      |      |        |
| Anslutna kunder till Servicebyrå personal | 15   | 14     | 15   | 14     | 6    | 12     | 5    | 5      |      |        |

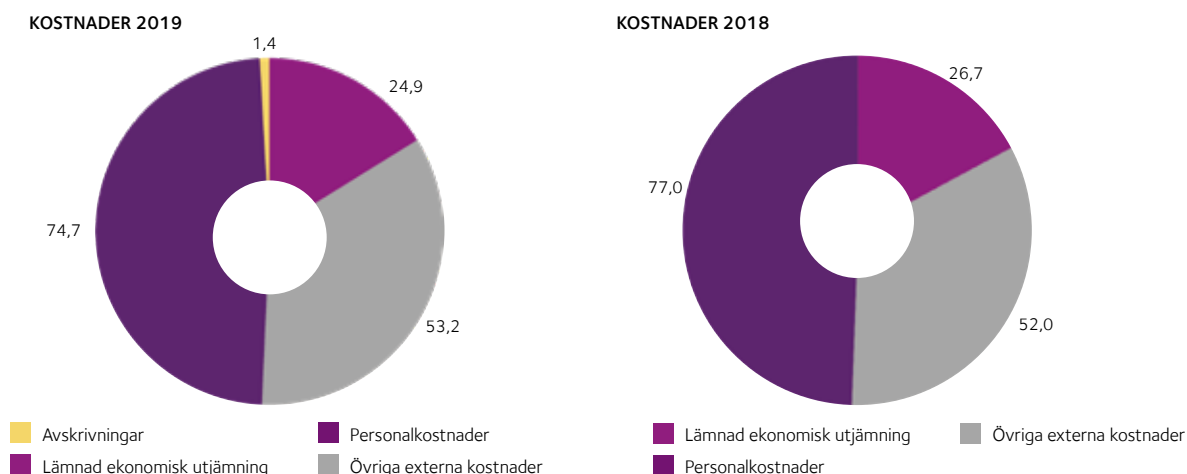
## Resultat och ställning

Det ekonomiska utfallet uppgår till 32,3 Mkr (föregående år 2,5 Mkr). De totala intäkterna uppgår till 186,5 Mkr (föregående år 157,9 Mkr), inklusive avkastningen från kapitalförvaltningen. Den största intäktsposten, kyrkoavgiften, var oförändrad mellan 2018 och 2019. Kyrkoavgiften var 2,5 öre per skattekrona.

Budgeterade intäkter för 2019, exklusive avkastningen från kapitalförvaltningen, uppgick till 134,1 Mkr (föregående år 127,8 Mkr) och utfallet blev 136,9 Mkr (föregående år 135,8 Mkr). Budgetavvikelsen var 2,8 Mkr 2019 och 8 Mkr 2018.



De totala kostnaderna uppgår till 154,2 Mkr (föregående år 155,7 Mkr).



Det egna kapitalet uppgår vid årsskiftet till 313,3 Mkr (föregående år 280,9 Mkr).

Stiftet har erhållit ekonomisk utjämning på totalt 29,1 Mkr (föregående år 29,8 Mkr). Sedan 2018 går utdelningen från prästlönetillgångarna till Svenska kyrkans utjämningsystem på nationell nivå. Den fördelas sedan enligt de nya, av kyrkomötet, fastställda kriterierna, se not 4.

Stiftet har lämnat totalt 24,9 Mkr (föregående år 26,7 Mkr) i ekonomisk utjämning till församlingar och organisationer, vilket är 1,8 Mkr mindre än under 2018.

Personalkostnaderna uppgick till 74,7 Mkr (föregående år 77,0 Mkr). Till följd av god värdeutveckling har Svenska kyrkans pensionskassa meddelat att ingen premie för förmånsbestämd ålderspension kommer att faktureras för 2019. I och med det blev pensionskostnaden inklusive löneskatt cirka 1,3 Mkr lägre.

Medelantalet anställda under året har minskat till 86 (föregående år 87).

### MÅLSATT KAPITAL

Stiftets mål för det egna kapitalets storlek har fastställts till 70 Mkr (70 Mkr). Stiftets egna kapital överstiger fastställt målkapital med 243,3 Mkr. I och med ägandet av fastigheten Lantmätaren 2 från och med 7 januari 2019 kommer ett nytt målsatt kapital att behöva fastställas under 2020.

### SÄTE

Stockholms stift har sitt säte i Stockholm.



## Flerårsöversikt

| Allmänna förutsättningar                               | 2019    | 2018    | 2017      | 2016      | 2015      |
|--|---------|---------|-----------|-----------|-----------|
| Tillhöriga per den 31 december (antal)                 | 979 852 | 989 562 | 1 004 817 | 1 021 828 | 1 037 481 |
| Tillhöriga per den 31 december (andel av invånarna, %) | 47 %    | 48 %    | 50 %      | 52 %      | 53 %      |
| Kyrkoavgift %  | 0,025   | 0,025   | 0,025     | 0,025     | 0,03      |
| Medelantalet anställda                                 | 86      | 87      | 88        | 87        | 82        |

| Resultat (tkr)                                    | 2019    | 2018    | 2017    | 2016    | 2015    |
|---|---------|---------|---------|---------|---------|
| Verksamhetens intäkter*                           | 136 858 | 135 756 | 128 945 | 161 700 | 135 858 |
| Verksamhetens resultat*                           | -17 325 | -19 969 | -17 369 | 23 531  | -4 993  |
| Resultat från finansiella investeringar           | 49 629  | 22 192  | 18 924  | 9 333   | 13 545  |
| Bokslutsdispositioner                             | 0       | 286     | 0       | 0       | -158    |
| Skatt på näringsverksamhet                        | 2       | 0       | 4       | -113    | -102    |
| Årets resultat*                                   | 32 306  | 2 509   | 1 560   | 32 751  | 8 292   |
| Kyrkoavgift (tkr)                                 | 77 721  | 77 791  | 74 957  | 71 315  | 83 982  |
| – varav slutavräkning (tkr)                       | 2 183   | 4 948   | 4 564   | 3 420   | 4 075   |
| Personalkostnader/verksamhetens intäkter (%)      | 55 %    | 57 %    | 58 %    | 42 %    | 47 %    |
| Av- och nedskrivningar/verksamhetens intäkter (%) | 1,0 %   | 0,0 %   | 0,0 %   | 0,4 %   | 0,4 %   |

| Ekonomisk ställning                                  | 2019    | 2018    | 2017    | 2016    | 2015    |
|--|---------|---------|---------|---------|---------|
| Fastställt mål för det egna kapitalets storlek (tkr) | 70 000  | 70 000  | 70 000  | 70 000  | 70 000  |
| Eget kapital (tkr)                                   | 313 262 | 280 956 | 278 447 | 276 887 | 244 136 |
| Soliditet (%)  | 90 %    | 89 %    | 89 %    | 91 %    | 90 %    |
| Värdesäkring av eget kapital (%)                     | 11,5 %  | 0,9 %   | 0,6 %   | 13 %    | 4 %     |
| Likviditet (%)                                       | 74 %    | 92 %    | 88 %    | 198 %   | 148 %   |

\*Reavinsten vid försäljning av Atlas 6 ingår med 36,8 Mkr år 2016.

### Definitioner

**Kyrkoavgift (%)** – Anges i procent av den kommunalt beskattningsbara inkomsten.

**Varav slutavräkning** – För förklaring, se redovisningsprinciper.

**Personalkostnader/verksamhetsintäkter (%)** – Uppgiften beräknas som resultaträkningens personalkostnader dividerat med resultaträkningens summa verksamhetens intäkter

**Av- och nedskrivningar/verksamhetens intäkter (%)** – Uppgiften beräknas som resultaträkningens av- och nedskrivningar av anläggningstillgångar dividerat med resultaträkningens summa verksamhetens intäkter.

**Soliditet (%)** – Uppgiften beräknas som utgående eget kapital dividerat med balansslutningen (totala tillgångar i balansräkningen).

**Värdesäkring av eget kapital (%)** – Uppgiften beräknas som årets resultat dividerat med ingående eget kapital.

**Likviditet (%)** – Uppgiften beräknas som utgående omsättningstillgångar dividerat med kortfristiga skulder.

## Väsentliga händelser under räkenskapsåret

### STIFTSFULLMÄKTIGE

Stiftsfullmäktiges beslutade om en kyrkoavgift på 2,5 öre för 2019.

Stiftsfullmäktiges ledamöter och ersättare kommer under mandatperioden att erbjudas en fortbildningsplan i uppdraget som förtroendevald. Vid vårens fullmäktige hölls den tredje delen i fortbildningsprogrammet med temat *Utmaningar och möjligheter i samhälle och kyrka* och vid sammanträdet i november hölls den fjärde utbildningen med temat *Svenska kyrkan – hur har den blivit det den är och vad tror den?*

Stiftsfullmäktige har under 2019 fattat beslut om

- Fastställelse av årsredovisning för Stockholms stift 2018.
- Fastställelse av årsredovisning för Prästlönetillgångar i Stockholms stift 2018.
- Budget för Stockholms stift 2020.
- Budget för Prästlönetillgångar i Stockholms stift 2020.
- Inköspolicy och IT-policy för Stockholms stift.
- Att stiftet delas i tre valkretsar för valet till stiftsfullmäktige 2021.

## STIFTSSTYRELSEN

2019 har för stiftsstyrelsens del i stor omfattning präglats av planering, beslut och genomförande av biskopsval, biskopsvigning samt mottagande. Andreas Holmberg vigdes till biskop i Uppsala domkyrka den 22 september 2019 och togs emot i Storkyrkan den 27 september.

Den 18 september lade biskop Eva Brunne ned sin stav vid en mässa i Storkyrkan med efterföljande avtackningshögtid i S:t Jacobs kyrka.

Den 31 augusti slutade Birgitta Ödmark sin tjänst som stiftsdirektor. Under hösten genomfördes rekrytering av ordinarie stiftsdirektor tillika kanslichef. Fram till att denna tjänst kunde besättas leddes kansliet av en tillförordnad ledning bestående av en kanslichef och två avdelningschefer.

Med anledning av övertagandet av fastigheten Lantmätaren 2 (S:t Jacobs kyrka, kyrkogården samt församlingshuset) den 7 januari blev stiftsstyrelsen fastighetsägare och en förvaltningsorganisation har under året etablerats i samverkan mellan stiftskansliet och domkyrkoförsamlingen.

Under våren inleddes arbetet med att leta ersättningslokal för Sergelkliniken som hyr församlingshuset fram till 31 december 2023 med intentionen att så snart som möjligt få tillgång till lokalen för eget bruk.

Beträffande Stockholms stifts servicebyrå togs i december beslut om en tidsplan för att under 2020 avveckla verksamheten.

Stiftsstyrelsen har under året arbetat vidare med indelningen på Norrmalm och i Gamla Stan samt på Södermalm genom samråd och remissförfarande. Beslut kommer att fattas under 2020.

Vidare togs beslut att den fortsatta inriktningen med den framtida församlings- och pastoratsindelningen inom Värmdö kommun är att det bildas en gemensam ekonomisk enhet för hela kommunen.

Stiftsstyrelsen har under året fattat beslut om utdelningar av stiftets medel i form av verksamhetsbidrag och kyrkounderhållsbidrag. Därutöver har stiftsstyrelsen fattat beslut om fördelning av kyrkoantikvarisk ersättning.

Till internationell diakoni har stiftsstyrelsen lämnat bidrag om en procent av kyrkoavgiften vilket motsvarar 800 tkr fördelat mellan fortsatt stöd till Augusta Victoriasjukhuset i Jerusalem (P30) samt stöd till utbildning och stöd till unga kristna i Pakistan (P215).

Stiftsstyrelsen har tagit del av ett antal rapporter och avstämningar gällande projekt som stiftsstyrelsen tidigare inrättat:

- Slutrapport från projektet *En kvalitetssäkrad förvaltning av fastigheter och kulturarv i Stockholms stift*.
- Slutrapport från projekt *S:t Jacob – idé och form*.
- Rapport från genomförda kontraktsmöten 2018–2019.
- Årets tema för presidiekonferensen var *Omsorg och ansvar*.

Stiftsorganisationens dataskyddsombud Monika Wendleby har vid varje ordinarie sammanträde under året lämnat en kontrollrapport avseende dataskyddsförordningen GDPR till styrelsen.

## Väsentliga händelser efter räkenskapsårets utgång

Se not 24.

### Finansiella instrument

Marknadsvärdet på tillgångarna i kapitalförvaltningen uppgick per 31 december 2019 till 307,8 Mkr (föregående år 327, Mkr) varav svenska aktier 109,9 Mkr (föregående år 95,6 Mkr), utländska aktier 110,0 Mkr (föregående år 86,3 Mkr), räntebärande papper 78,9 Mkr (föregående år 60,0 Mkr), alternativa placeringar 0 Mkr (föregående år 5,1 Mkr) och likvida medel 8,9 Mkr (föregående år 79,5 Mkr). Screening av portföljerna har gjorts, vår och höst, via plattformen hos Sustainalytics.

Stiftet gör regelbundet en översyn av sina riktlinjer för finansiella instrument. En ny reviderad finanspolicy, som antogs av stiftsfullmäktige i november 2018, anger riktlinjer för stiftets och prästlönetillgångars kapitalförvaltning samt etiska kriterier för placeringsval, avkastningsmål samt regler för portföljsammansättning. Stiftsstyrelsen har även antagit placeringsanvisningar för etik och hållbarhet samt finansiella placeringsanvisningar för kapitalförvaltningen.

En ny upphandling av kapitalförvaltning har skett under 2019. Sedan 2019-09-01, till följd av den senaste upphandlingen, sköter Cliens Kapitalförvaltning AB, Lancelot Asset Management AB och E. Öhman J:or Fonder AB stiftets kapitalförvaltning diskretionärt.

Swedbank AB ansvarar för stiftets likvida bankmedel. Vid utgången av 2019 hade stiftets långfristiga värdepappersportfölj ett bokfört värde på 242,4 Mkr (föregående år 271,7 Mkr).

### Framtida utveckling samt väsentliga risker och osäkerhetsfaktorer

|             | Plan 2022 | Plan 2021 | 2020   | 2019   | Förändring mellan 2019 och 2020 (%) |
|-------------|-----------|-----------|--------|--------|-------------------------------------|
| Kyrkoavgift | 76 600    | 76 362    | 77 209 | 77 721 | -0,6%                               |

Stiftet följer löpande prognoser gällande utvecklingen av kyrkoavgiften. För 2020 är kyrkoavgiften preliminärt förskotterat till 77,2 Mkr (77,7 Mkr, 2019) med bibehållen nivå på 2,5 öre.

Tillkommer gör dock slutavräkningen för 2018 på 2,2 Mkr (3,7 Mkr, 2017) varav siffran i ovanstående tabell.

57 procent av stiftets intäkter utgörs av kyrkoavgiften. På kostnadssidan motsvarar personalkostnaderna omkring 50 procent.

För 2020 och framåt beräknas intäkterna från kyrkoavgiften bli lägre och den förväntas därefter inte att öka. Även medlemsantalet kommer att bli lägre över tid.

Stiftet tillträdde som ägare av Lantmätaren 2 den 7 januari 2019 som består av S:t Jacobs kyrka samt församlingshem. Fastighetens adress är Västra Trädgårdsgatan 2A. En projektgrupp har tillsatts och består av olika funktioner inom stiftsorganisationen. Målet är att kunna flytta in i de nya kontorslokaler för stiftskansliets personal under 2022.

Under året har tillhöriga medlemmar för Stockholms stift minskat med 9 710. Föregående år var minskningen 15 255 personer. Per 2019-12-31 uppgick antalet medlemmar till 979 852 stycken. Andelen medlemmar av folkmängden inom Stockholms stift har sjunkit med 1 procent till 47,3 procent. Under samma period har antalet invånare ökat med 1,4 procent.

## Miljöinformation

Stiftskansliet bedriver inte någon, enligt miljöbalken, tillstånds- eller anmälningspliktig verksamhet. Stiftsfullmäktige i Stockholm stift har beslutat om en miljöpolicy för hållbar utveckling.

Det övergripande prioriterade målet, att främja ett utvecklat, systematiskt och långsiktigt arbete i Stockholms stifts församlingar och pastorat med ständiga förbättringar för hållbar utveckling, visar fortsatt starka resultat. Vid 2019 års utgång arbetade 51 procent (målvärde 45 procent) av stiftets församlingar/pastorat inom ramen för Miljödiplomeringsens ledningssystem. Andelen är högst i hela landet vid en stiftsjämförelse. I stiftet är 19 församlingar/pastorat diplomerade och ytterligare 8 har under 2019, efter beslut i kyrkoråd att ansluta till Svenska kyrkans miljödiplomeringsystem för hållbar utveckling, inlett ett strukturerat och målinriktat arbete.

Stiftets omfattande främjande arbete inom hållbarhetsområdet, där FN:s 17 hållbarhetsmål/Agenda 2030 är integrerade sedan 2015, har delats med såväl nationell nivå som flera andra stift. Kunskap, arbetssätt, material och erfarenheter har varit efterfrågade och bidragit till utvecklingen av den nationella Hållbarhetsportalen och i framtagandet av faktaunderlag inför kyrkostyrelsens beslut om Färdplan för klimatet (december 2019). Energiuppföljningar och stiftsjämförelser visar att Stockholms stifts mångåriga arbete med energieffektiviseringar, utfasning av fossil energi och nybyggnation av egenproducerad förnybar energi har gett mycket goda resultat. Under 2019 har nya solcellsanläggningar installerats i bland annat Täby och Värmdö församlingar. Stockholms stift har redan ett aktivt klimatarbete inom ramen för det systematiska hållbarhetsarbetet och är väl rustat inför arbetet inom Färdplan för klimatet framöver och dess etappmål.

## Förvaltade stiftelser

Stiftet förvaltar för närvarande elva stiftelser med ett totalt utgående eget kapital om 79 782 tkr (78 868 tkr) enligt tabellen nedan.

Marknadsvärden på stiftelsernas tillgångarna per 2019-12-31 uppgår totalt till 182 393 tkr (151 950 tkr) enligt tabellen nedan.

| Stiftelse   | EGET KAPITAL  |               |               |               |               | UTDELNING    |              |              |              |              |
|---|---------------|---------------|---------------|---------------|---------------|--------------|--------------|--------------|--------------|--------------|
|   | 2019          | 2018          | 2017          | 2016          | 2015          | 2019         | 2018         | 2017         | 2016         | 2015         |
| Augusta Ramsays stiftelse för välgörande ändamål            | 1 931         | 1 911         | 1 870         | 1 882         | 1 881         | 133          | 110          | 136          | 145          | 122          |
| Elin och Ale Sahlins stiftelse                              | 2 937         | 2 905         | 2 836         | 2 859         | 2 811         | 233          | 192          | 242          | 196          | 195          |
| Fredrik Thalins stiftelse                                   | 17 192        | 17 042        | 16 581        | 16 569        | 16 336        | 1 505        | 1 190        | 1 324        | 1 231        | 1 255        |
| Hulda Björklunds stiftelse                                  | 1 237         | 1 232         | 1 227         | 1 236         | 1 233         | 26           | 23           | 36           | 36           | 34           |
| Soopska stiftelsen  | 2 405         | 2 376         | 2 323         | 2 329         | 2 301         | 164          | 139          | 165          | 154          | 149          |
| Stockholms stifts stiftelse för behövande                   | 1 966         | 1 949         | 1 908         | 1 909         | 1 884         | 146          | 122          | 139          | 131          | 136          |
| Stockholms stifts stiftelse för behövande präster med flera | 975           | 982           | 982           | 1 026         | 1 094         | 91           | 104          | 119          | 116          | 15           |
| Stiftelsen Gustaf Vasagården                                | 33 412        | 33 175        | 32 961        | 32 997        | 32 968        | 1 010        | 1 020        | 1 080        | 1 180        | 1 200        |
| Stiftelsen Gösta och Aino Höks Stipendiefond                | 5 324         | 5 157         | 5 320         | 5 177         | 5 013         | 0            | 300          | 0            | 0            | 0            |
| Biskop Helge Ljungbergs Stipendiefond                       | 391           | 414           | 425           | 436           | 437           | 0            | 0            | 0            | 0            | 0            |
| Stiftelsen för Teologisk utbildning och forskning           | 12 011        | 11 725        | 9 965         | 11 743        | 10 247        | 0            | 263          | 154          | 364          | 368          |
|   | <b>79 782</b> | <b>78 868</b> | <b>76 398</b> | <b>78 163</b> | <b>76 206</b> | <b>3 308</b> | <b>3 463</b> | <b>3 395</b> | <b>3 553</b> | <b>3 473</b> |

|   | RESULTAT – NETTO AVKASTNING |       |       |       |       | UTDELNING – % AVKASTNING |      |      |      |      |      |
|---|-----------------------------|-------|-------|-------|-------|--------------------------|------|------|------|------|------|
|   |                             |       |       |       |       |                          |      |      |      |      |      |
| Augusta Ramsays stiftelse för välgörande ändamål            | 152                         | 152   | 124   | 146   | 167   | 87%                      | 72%  | 110% | 99%  | 73%  | 88%  |
| Elin och Ale Sahlins stiftelse                              | 265                         | 262   | 220   | 245   | 230   | 88%                      | 73%  | 110% | 80%  | 84%  | 87%  |
| Fredrik Thalins stiftelse                                   | 1 655                       | 1 651 | 1 337 | 1 463 | 1 377 | 91%                      | 72%  | 99%  | 84%  | 91%  | 87%  |
| Hulda Björklunds stiftelse                                  | 31                          | 29    | 26    | 22    | 40    | 82%                      | 79%  | 138% | 164% | 85%  | 110% |
| Soopka stiftelsen   | 193                         | 191   | 160   | 182   | 172   | 85%                      | 73%  | 103% | 85%  | 86%  | 86%  |
| Stockholms stifts stiftelse för behövande                   | 164                         | 164   | 137   | 157   | 146   | 89%                      | 74%  | 101% | 83%  | 93%  | 88%  |
| Stockholms stifts stiftelse för behövande präster med flera | 84                          | 103   | 75    | 85    | 79    | 108%                     | 101% | 159% | 136% | 19%  | 105% |
| Stiftelsen Gustaf Vasagården                                | 1 247                       | 1 278 | 1 000 | 1 210 | 1 185 | 81%                      | 80%  | 108% | 98%  | 101% | 94%  |
| Stiftelsen Gösta och Aino Höks Stipendiefond                | 163                         | 171   | 142   | 165   | 135   | 0%                       | 175% | 0%   | 0%   | 0%   | 35%  |
| Stiftelsen Biskop Helge Ljungbergs Stipendiefond            | -23                         | -13   | -11   | 0     | 1     | 0%                       | 0%   | 0%   | 0%   | 0%   | 0%   |
| Stiftelsen för Teologisk utbildning och forskning           | 285                         | 346   | 263   | 364   | 368   | 0%                       | 76%  | 59%  | 100% | 100% | 67%  |
|   | 4 216                       | 4 334 | 3 473 | 4 039 | 3 900 | Snitt 78%                | 80%  | 98%  | 88%  | 89%  | 87%  |

| Stiftelse   | TILLGÅNGARNAS<br>MARKNADSVÄRDEN |         |         |         |         | NETTO AVKASTNING I %<br>AV GENOMSNITTLIG EK |       |       |      |      |            |
|---|---------------------------------|---------|---------|---------|---------|---|-------|-------|------|------|------------|
|   | 2019                            | 2018    | 2017    | 2016    | 2015    | 2019  | 2018  | 2017  | 2016 | 2015 | Snitt 5 år |
| Augusta Ramsays stiftelse för välgörande ändamål            | 7 140                           | 5 905   | 6 267   | 5 058   | 5 600   | 7,9%  | 8,0%  | 6,6%  | 7,8% | 9,0% | 8%         |
| Elin och Ale Sahlins stiftelse                              | 11 467                          | 9 474   | 10 053  | 9 540   | 8 921   | 9,1%  | 9,1%  | 7,7%  | 8,6% | 8,2% | 9%         |
| Fredrik Thalins stiftelse                                   | 65 329                          | 53 999  | 57 259  | 54 197  | 50 746  | 9,7%  | 9,8%  | 8,1%  | 8,9% | 8,5% | 9%         |
| Hulda Björklunds stiftelse                                  | 2 196                           | 1 852   | 1 959   | 1 381   | 1 783   | 2,5%  | 2,4%  | 2,1%  | 1,8% | 3,2% | 2%         |
| Soopka stiftelsen   | 8 864                           | 7 329   | 7 773   | 7 367   | 6 905   | 8,1%  | 8,1%  | 6,9%  | 7,9% | 7,5% | 8%         |
| Stockholms stifts stiftelse för behövande                   | 7 597                           | 6 266   | 6 629   | 6 305   | 5 893   | 8,4%  | 8,5%  | 7,2%  | 8,3% | 7,8% | 8%         |
| Stockholms stifts stiftelse för behövande präster med flera | 4 071                           | 3 352   | 3 610   | 3 478   | 3 291   | 8,6%  | 10,5% | 7,5%  | 8,0% | 7,4% | 8%         |
| Stiftelsen Gustaf Vasagården                                | 52 386                          | 44 133  | 46 598  | 44 558  | 42 323  | 3,7%  | 3,9%  | 3,0%  | 3,7% | 3,6% | 4%         |
| Stiftelsen Gösta och Aino Höks Stipendiefond                | 7 453                           | 6 111   | 6 714   | 6 295   | 5 779   | 3,1%  | 3,3%  | 2,7%  | 3,2% | 2,7% | 3%         |
| Stiftelsen Biskop Helge Ljungbergs Stipendiefond            | 397                             | 438     | 454     | 468     | 475     | -5,7%                                       | -3,1% | -2,6% | 0,0% | 0,3% | -2%        |
| Stiftelsen för Teologisk utbildning och forskning           | 15 495                          | 13 092  | 13 853  | 14 797  | 13 911  | 2,4%  | 3,2%  | 2,4%  | 3,3% | 3,6% | 3%         |
|   | 182 393                         | 151 950 | 161 170 | 153 443 | 145 627 | Snitt 5,3%                                  | 5,8%  | 4,7%  | 5,6% | 5,6% | 5%         |

För samtliga stiftelser har förvaltningsavtal upprättats med Kammarkollegiets fondbyrå som placerar medlen i Kammarkollegiets aktie- och räntekonsortium.

## Förslag till behandling av årets resultat

Årets resultat är ett överskott på 32,3 Mkr (föregående år 2,5 Mkr). Stiftsstyrelsen föreslår stiftsfullmäktige att årets resultat överförs till balanserat resultat.



## Resultaträkning

|  | tkr | Not      | 2019            | 2018            |
|--|-----|----------|-----------------|-----------------|
|  |     | 1, 2, 3  |                 |                 |
| <b>Verksamhetens intäkter</b>                        |     |          |                 |                 |
| Kyrkoavgift  |     |          | 77 721          | 77 791          |
| Erhållen inomkyrklig utjämning                       |     | 4        | 32 984          | 35 057          |
| Erhållna bidrag                                      |     | 6        | 2 304           | 1 685           |
| Nettoomsättning                                      |     | 5, 7     | 19 583          | 17 208          |
| Övriga verksamhetsintäkter                           |     |          | 4 265           | 4 015           |
| <b>Summa verksamhetens intäkter</b>                  |     |          | <b>136 857</b>  | <b>135 756</b>  |
| <b>Verksamhetens kostnader</b>                       |     |          |                 |                 |
| Lämnad inomkyrklig utjämning                         |     | 4        | -24 924         | -26 695         |
| Övriga externa kostnader                             |     | 5, 8, 10 | -53 232         | -52 013         |
| Personalkostnader                                    |     | 9        | -74 656         | -76 978         |
| Av- och nedskrivningar av anläggningstillgångar      |     |          | -1 370          | -39             |
| <b>Summa verksamhetens kostnader</b>                 |     |          | <b>-154 182</b> | <b>-155 725</b> |
| <b>Verksamhetens resultat</b>                        |     |          | <b>-17 325</b>  | <b>-19 969</b>  |
| <b>Resultat från finansiella investeringar</b>       |     | 13       |                 |                 |
| Resultat från finansiella anläggningstillgångar      |     |          | 49 438          | 22 186          |
| Övriga ränteintäkter och liknande resultatposter     |     |          | 212             | 14              |
| Räntekostnader och liknande resultatposter           |     |          | -21             | -8              |
| <b>Summa resultat från finansiella investeringar</b> |     |          | <b>49 629</b>   | <b>22 192</b>   |
| <b>Resultat efter finansiella poster</b>             |     |          | <b>32 304</b>   | <b>2 223</b>    |
| Bokslutsdispositioner                                |     | 14       | -               | 286             |
| Skatt på resultat från näringsverksamhet             |     | 11       | 2               | -               |
| <b>ÅRETS RESULTAT</b>                                |     |          | <b>32 306</b>   | <b>2 509</b>    |



# Balansräkning

|  | tkr | Not     | 2019-12-31     | 2018-12-31 |
|--|-----|---------|----------------|------------|
| <b>TILLGÅNGAR</b>                            |     | 1, 2, 3 |                |            |
| <b>Anläggningstillgångar</b>                 |     | 12      |                |            |
| Materiella anläggningstillgångar             |     |         |                |            |
| Byggnader och mark                           |     | 15      | <b>77 740</b>  | 11 625     |
| Inventarier, verktyg och installationer      |     | 16      | <b>1 849</b>   | 465        |
|  |     |         | <b>79 589</b>  | 12 090     |
| <b>Finansiella anläggningstillgångar</b>     |     |         |                |            |
| Långfristiga värdepappersinnehav             |     | 13, 17  | <b>242 367</b> | 271 654    |
| <b>Summa anläggningstillgångar</b>           |     |         | <b>321 956</b> | 283 744    |
| <b>Omsättningstillgångar</b>                 |     |         |                |            |
| <b>Kortfristiga fordringar</b>               |     |         |                |            |
| Kundfordringar                               |     |         | <b>4 098</b>   | 3 705      |
| Skattefordran                                |     |         | <b>667</b>     | 730        |
| Övriga fordringar                            |     |         | <b>1 240</b>   | 2 130      |
| Förutbetalda kostnader och upplupna intäkter |     | 21      | <b>4 006</b>   | 4 016      |
| <b>Summa kortfristiga fordringar</b>         |     |         | <b>10 011</b>  | 10 581     |
| <b>Kassa och bank</b>                        |     | 22      | <b>14 776</b>  | 22 580     |
| <b>Summa omsättningstillgångar</b>           |     |         | <b>24 787</b>  | 33 161     |
| <b>SUMMA TILLGÅNGAR</b>                      |     |         | <b>346 743</b> | 316 905    |
| <b>EGET KAPITAL OCH SKULDER</b>              |     |         |                |            |
| <b>Eget kapital</b>                          |     |         |                |            |
| Balanserat resultat                          |     |         | <b>280 956</b> | 278 447    |
| Årets vinst                                  |     |         | <b>32 306</b>  | 2 509      |
| <b>Summa eget kapital</b>                    |     |         | <b>313 262</b> | 280 956    |
| <b>Kortfristiga skulder</b>                  |     |         |                |            |
| Leverantörsskulder                           |     |         | <b>6 347</b>   | 4 924      |
| Övriga skulder                               |     |         | <b>13 759</b>  | 10 337     |
| Villkorade bidrag                            |     | 18, 19  | <b>1 222</b>   | 3 098      |
| Upplupna kostnader och förutbetalda intäkter |     | 20      | <b>12 153</b>  | 17 590     |
| <b>Summa kortfristiga skulder</b>            |     |         | <b>33 481</b>  | 35 949     |
| <b>SUMMA EGET KAPITAL OCH SKULDER</b>        |     |         | <b>346 743</b> | 316 905    |

## Förändringar av eget kapital

| Fritt eget kapital                  | Balanserat resultat | Årets resultat | SUMMA<br>Eget kapital |
|-------------------------------------|---------------------|----------------|-----------------------|
| Eget kapital 2018-12-31             | 278 447             | 2 509          | 280 956               |
| Omföring av föregående års resultat | 2 509               | -2 509         |                       |
| Årets resultat                      | -                   | 32 306         | 32 306                |
| <b>Utgående balans 2019-12-31</b>   | <b>280 956</b>      | <b>32 306</b>  | <b>313 262</b>        |

## Kassaflödesanalys

|   | tkr | Not | 2019           | 2018           |
|---|-----|-----|----------------|----------------|
| <b>Den löpande verksamheten</b>   |     |     |                |                |
| Rörelseresultat   |     |     | -17 325        | -19 969        |
| <i>Justeringar för poster som inte ingår i kassaflödet</i>                            |     |     |                |                |
| Av- och nedskrivningar  |     |     | 1 307          | 39             |
| Ökning/minskning av avsättningar  |     |     | -              | -403           |
| Erhållen ränta  |     |     | 1 785          | 2 940          |
| Erhållen utdelning  |     |     | 2 032          | 3 267          |
| Erlagd ränta  |     |     | -21            | -8             |
| Betald inkomstskatt avseende näringsverksamhet  |     |     | 65             | 376            |
| <b>Kassaflöde från den löpande verksamheten före förändringar av rörelsekapitalet</b> |     |     | <b>-12 094</b> | <b>-13 758</b> |
| <i>Kassaflöde från förändring i rörelsekapital</i>                                    |     |     |                |                |
| Minskning/ökning av kortfristiga fordringar   |     |     | 508            | 605            |
| Ökning/minskning av kortfristiga skulder  |     |     | -2 468         | 2 890          |
| <b>Kassaflöde från den löpande verksamheten</b>                                       |     |     | <b>-14 054</b> | <b>-10 263</b> |
| <b>Investeringsverksamheten</b>   |     |     |                |                |
| Förvärv/tillverkning av materiella anläggningstillgångar                              |     |     | -68 869        | -54            |
| Förvärv av finansiella anläggningstillgångar  |     |     | -474 021       | -205 693       |
| Försäljning av finansiella anläggningstillgångar                                      |     |     | 549 141        | 220 974        |
| <b>Kassaflöde från investeringsverksamheten</b>                                       |     |     | <b>6 251</b>   | <b>15 227</b>  |
| <b>Årets kassaflöde</b>   |     |     | <b>-7 804</b>  | <b>4 964</b>   |
| Likvida medel vid årets början  |     |     | 22 580         | 17 616         |
| <b>Likvida medel vid årets slut</b>   |     |     | <b>14 777</b>  | <b>22 580</b>  |



# Noter

## Not 1 – Allmänna redovisningsprinciper

Stiftets årsredovisning har upprättats enligt årsredovisningslagens (1995:1554) och Bokföringsnämndens BFNAR 2012:1 Årsredovisning och koncernredovisning (K3). Vidare tillämpas rekommendationer utgivna av Svenska Kyrkans Redovisningskommitté (KRED). Redovisningsprinciperna är oförändrade i jämförelse med föregående år, om inget annat anges.

### BELOPP

Samtliga belopp är angivna i tusentals kronor (tkr) om inte annat anges. Beloppen inom parentes anger föregående års värden.

### INTÄKTSREDOVISNING

Intäkter redovisas till det verkliga värde av vad som erhållits eller kommer att erhållas och som är för egen räkning. Som för egen räkning inkluderas även medel där avsikten är att de helt eller delvis ska fördelas till andra juridiska personer men där fördelning grundas på beslut inom stiftet.

### Kyrkoavgift

Svenska kyrkans huvudentäkt utgörs av kyrkoavgiften. I enlighet med lag om avgift till registrerat trossamfund får Svenska kyrkan statlig hjälp med uppbörd, taxering och indrivning av kyrkoavgiftsmedlen. Det slutliga utfallet av kyrkans avgiftsunderlag erhålls först två år efter avgiftsgrundande år och därför är Svenska kyrkan berättigad att uppbära ett förskott från staten, fördelat med en tolfedel per månad. Samtidigt med utbetalningen av förskottet sker en avräkning av det slutliga avgiftsunderlaget två år tillbaka. Kyrkoavgiften intäktsredovisas i takt med utbetalningarna från staten.

### Erhållen inomkyrklig utjämning

Inom Svenska kyrkan finns ett utjämningsystem där Svenska kyrkans nationella nivå omfördelar medel mellan trossamfundets organisatoriska delar. Inom ramen för utjämningsystemet tilldelas stiftet årligen medel för viss basverksamhet inom stiftet (stiftsbidrag) samt kyrkounderhållsbidrag, KUB. Stiftsbidrag och kyrkounderhållsbidrag erhålls via utbetalning från nationella nivå. Stiftsbidrag intäktsförs det år de avser. KUB skuldförs när det betalas ut från nationell nivå och intäktsförs när det används, d.v.s. betalas ut. Den del av KUB som stiftet själv använder intäktsförs direkt.

Utöver den utjämning som regleras inom ramen för kyrkoordningen kan Svenska kyrkans högsta beslutande organ, kyrkomötet, besluta om att, av nationella nivåns kapital fördela medel till regional och lokal nivå. Besluten är vanligtvis förenade med villkor. Intäktsredovisning sker då enligt de generella principerna för bidrag i K3, se nedan.

### Erhållna gåvor, bidrag och offentliga bidrag

Erhållna gåvor redovisas som intäkt i den period de har mottagits. Bidrag och offentliga bidrag intäktsredovisas efter hand som villkor som är förknippade med bidragen uppfylls. Bidrag till anläggningstillgångar har reducerat anskaffningsvärdet på anläggningstillgångarna.

### Nettoomsättning

Intäkt av varor och tjänster redovisas normalt vid försäljningstillfället.

### LÄMNAD INOMKYRKLIG UTJÄMNING OCH LÄMNAD ÖVRIGA BIDRAG

Stiftet utgör en länk i det inomkyrkliga utjämningsystemet som beskrivs under Erhållen inomkyrklig utjämning ovan. Såväl lämnad inomkyrklig utjämning som övriga lämnade bidrag skuldförs normalt när beslut om bidrag fattas såvida det inte av beslutet framgår att bidraget ska finansieras med kommande års intäkter. I det senare fallet skuldförs bidraget först under det finansieringsår som anges i beslutet. Beslutade, ej skuldförda, lämnade bidrag redovisas som ansvarsförbindelse.

### LEASING

All leasing, både när stiftet är leasetagare och leasegivare, redovisas som operationell leasing, d.v.s. leasingavgifterna, inklusive en första förhöjd avgift, redovisas som intäkt/kostnad linjärt över leasingperioden. Uppgifterna om avgifter i noten är redovisade i nominella belopp. Med leasingperiod avses den period som leasetagare har avtalat att leasa en tillgång.

### INKOMSTSKATT

Stiftens inskränkta skattskyldighet regleras i 7 kap. inkomstskattelagen (1999:1229).

I den mån stiftet bedriver näringsverksamhet är huvudregeln att näringsverksamheten är skattepliktig. Näringsverksamhet kan undantas från skatteplikt om den har naturlig anknytning till det allmännyttiga ändamålet eller är hävdvunnen finansieringskälla. Även normalt sett skattepliktig näringsverksamhet kan i vissa fall undantas från beskattning om huvudsaklighetsprincipen är tillämplig.

Vid fastighetsinnehav kan fastighetsinkomsten undantas från beskattning om fastigheten till mer än 50 procent används för att främja det allmännyttiga ändamålet alternativt att hyresinkomsterna har naturlig anknytning till det allmännyttiga ändamålet.

Stiftet är befriade från inkomstskatt i sin ideella verksamhet eftersom den uppfyller kraven som samhällsnyttig enligt skattelagstiftningen.

### MATERIELLA ANLÄGGNINGSTILLGÅNGAR

I stiftet finns materiella anläggningstillgångar redovisade enligt två olika definitioner i K3:

Som grundregel gäller att en materiell anläggningstillgång är en fysisk tillgång som innehas för att bedriva näringsverksamhet (ge ekonomiska fördelar/kassaflöde). För ideell sektor gäller att materiell anläggningstillgång också omfattar fysisk tillgång som innehas för det ideella ändamålet även om grundregeln inte är uppfylld. De flesta anläggningstillgångar har klassificerats utifrån den senare regeln då stiftets ändamål är religiös verksamhet.

Nedskrivningsprövning sker alltid för sådana tillgångar som inte längre uppfyller något av kraven ovan för att definieras som materiella anläggningstillgångar. Inventarier med ett anskaffningsvärde under 50 procent av prisbasbeloppet (23 250 kr 2019) har utifrån väsentlighetbedömning redovisats som kostnad.

Materiella anläggningstillgångar redovisas till anskaffningsvärde minskat med avskrivningar. I anskaffningsvärdet ingår utgifter som direkt kan hänföras till förvärvet av tillgången.

Bidrag och offentliga bidrag som avser förvärv av materiella anläggningstillgångar reducerar tillgångens anskaffningsvärde.

En materiell anläggningstillgång som har betydande komponenter där skillnaden i förbrukning förväntas vara väsentlig, redovisas och skrivs av som separata enheter utifrån varje komponents nyttjandeperiod.

När en komponent i en anläggningstillgång byts ut, uttrangeras eventuell kvarvarande del av den gamla komponentens bokförda värde och den nya komponentens anskaffningsvärde aktiveras.

Tillkommande utgifter som avser tillgångar som inte delas upp i komponenter läggs till anskaffningsvärdet till den del tillgångens prestanda ökar i förhållande till tillgångens värde vid anskaffningstidpunkten.

Utgifter för löpande reparation och underhåll redovisas som kostnader.

Realisationsvinst respektive realisationsförlust vid avyttring av en materiell anläggningstillgång redovisas som Övriga verksamhetsintäkter respektive Övriga verksamhetskostnader.

Materiella anläggningstillgångar skrivs av systematiskt över tillgångens bedömda nyttjandeperiod. När tillgångarnas avskrivningsbara belopp fastställs, beaktas i förekommande fall tillgångens restvärde. Linjär avskrivningsmetod används.

Mark har obegränsad nyttjandeperiod och skrivs inte av.

Följande avskrivningstider tillämpas:

Byggnadskomponenter:

|   |             |             |
|---|-------------|-------------|
| Fastigheten LM2, grund och stomme           | 100 år      | (1 %)       |
| · Fastigheten LM2, komponenter              | 10-40 år    | (2,5%-10 %) |
| · Hyreshus                                  | 33 år       | (3 %)       |
| · Ekonomibyggnader                          | 33 år       | (3 %)       |
| · Specialbeställda och designade möbler     | 25 år       | (4 %)       |
| · Byggnads- och markinventarier             | 15 år       | (6,7 %)     |
| · Förbättringsutgifter på annans fastighet  | 5 år        | (20 %)      |
| · Data- och teleutrustning                  | 3 år        | (33,3 %)    |
| · Inventarier, maskiner, möbler och verktyg | 5 år        | (20 %)      |
| · Prästkläder                               | 3 år        | (33,3 %)    |
| · Mark                                      | Avskrivs ej |             |
| · Konst                                     | Avskrivs ej |             |

#### NEDSKRIVNINGAR AV MATERIELLA ANLÄGGNINGSTILLGÅNGAR

När det finns en indikation på att en materiell anläggningstillgångs värde har minskat, görs en prövning av nedskrivningsbehov. För tillgångar som tidigare skrivits ner görs per varje balansdag en prövning av om återföring bör göras.

Materiella anläggningstillgångar skrivs ned enligt två huvudmetoder beroende på grunden för klassificering som materiell anläggningstillgång. Materiella anläggningstillgångar som används för att ge ekonomiska fördelar/kassaflöde skrivs ned enligt reglerna i K3 kapitel 27. De materiella anläggningstillgångar som innehas för det ideella ändamålet skrivs ned enligt kapitel 37 där det finns en grund- och en förenklingsregel. Tillämpad metod för nedskrivning beskrivs i tilläggsupplysning i förekommande fall.

#### FINANSIELLA INSTRUMENT

Finansiella instrument som redovisas i balansräkningen inkluderar värdepapper, kundfordringar och övriga fordringar, kortfristiga placeringar, leverantörsskulder och låneskulder. Instrumenten redovisas i balansräkningen när stiftet blir part i instrumentets avtalsmässiga villkor.

Finansiella tillgångar tas bort från balansräkningen när rätten att erhålla kassaflöden från instrumentet har löpt ut eller överförs och stiftet har överfört i stort sätt alla risker och förmåner som är förknippade med äganderätten.

Finansiella skulder tas bort från balansräkningen när förpliktelseerna har reglerats eller på annat sätt upphört.

#### Långfristiga värdepappersinnehav

Stiftet har definierat en värdepappersportfölj. Portföljen ingår i posten andra långfristiga värdepappersinnehav i balansräkningen. För de instrument som ingår tillämpas värderingsprincipen på portföljen som helhet. Det innebär att, vid prövning av lägsta värdets princip/prövning av nedskrivningsbehov, realiserade förluster avräknas mot realiserade vinster inom portföljen.

#### Kundfordringar och övriga fordringar

Fordringar redovisas som omsättningstillgångar med undantag för poster med förfallodag mer än 12 månader efter balansdagen, vilka klassificeras som anläggningstillgångar. Fordringar tas upp till det belopp som förväntas bli inbetalt efter avdrag för individuellt bedömda osäkra fordringar.

#### Kortfristiga placeringar

Värdepapper som är anskaffade med avsikt att innehas kortsiktigt redovisas inledningsvis till anskaffningsvärde och i efterföljande värderingar i enlighet med lägsta värdets princip till det lägsta av anskaffningsvärde och marknadsvärde.

#### Låneskulder och leverantörsskulder

Låneskulder och leverantörsskulder redovisas initialt till anskaffningsvärde efter avdrag för transaktionskostnader. Skiljer sig det redovisade beloppet från det belopp som ska återbetalas vid förfallotidpunkten, periodiseras mellanskillnaden som räntekostnad över lånets löptid med hjälp av instrumentets effektivränta. Härigenom överensstämmer vid förfallotidpunkten det redovisade beloppet och det belopp som ska återbetalas.

#### AVSÄTTNINGAR

Med avsättningar avses förpliktelser på balansdagen som är säkra eller sannolika till sin förekomst men ovissa till belopp eller till den tidpunkt då de ska infrias. Avsättning redovisas med det belopp som motsvarar den bästa uppskattningen av den utbetalning som krävs för att reglera åtagandet.

#### KASSAFLÖDEANALYS

Kassaflödesanalysen upprättas enligt indirekt metod och visar stiftets in- och utbetalningar uppdelade på den löpande verksamheten, investeringsverksamheten eller finansieringsverksamheten. Det redovisade kassaflödet omfattar endast transaktioner som medfört in- eller utbetalningar. Som likvida medel klassificerar stiftet, förutom kassamedel, disponibla tillgodohavanden hos banker och andra kreditinstitut, kyrkkontot samt kortfristiga likvida placeringar som är noterade på en marknadsplats.

#### ANSVARSFÖRBINDELSER

En ansvarsförbindelse redovisas när det finns:

- En *befintlig* förpliktelse som härrör från inträffade händelser, men som inte redovisas som skuld eller avsättning på grund av att det inte är troligt att ett utflöde av resurser kommer att krävas eller att åtagandets storlek inte kan beräknas med tillräcklig tillförlitlighet, eller
- när det finns en *möjlig* förpliktelse som härrör från inträffade händelser och vars förekomst bekräftas endast av en eller flera osäkra framtida händelser.
- Som ansvarsförbindelse redovisas även beslutade bidrag som finansieras med kommande års intäkter. Bidragen kostnadsförs och skuldförs samma år som utbetalning sker och tillika samma år som bidragen intäktsförs hos mottagande organisation.

**SKATTEPLIKTIG NÄRINGSVERKSAMHET**

Stiftet bedriver, förutom sin ideella verksamhet, näringsverksamhet som är skattepliktig. Aktuella skatter värderas utifrån de skattesatser och skatteregler som gäller på balansdagen. Uppskjutna skatter värderas utifrån de skattesatser och skatteregler som är beslutade före balansdagen.

Uppskjuten skattefordran avseende underskottsavdrag eller andra framtida skattemässiga avdrag redovisas i den utsträckning det är sannolikt att avdraget kan avräknas mot överskott vid framtida beskattning.

Fordringar och skulder netto redovisas endast när det finns en legal rätt till kvittning.

Aktuell skatt, liksom förändring i uppskjuten skatt, redovisas i resultaträkningen om inte skatten är hänförlig till en händelse eller transaktion som redovisas direkt i eget kapital, då skatteeffekten redovisas där.

**FINANSIELLA INSTRUMENT****Långfristiga värdepappersinnehav - portföljvärdering**

Stiftet har definierat en värdepappersportfölj. Portföljen ingår i posten långfristiga värdepappersinnehav i balansräkningen. För de instrument som ingår tillämpas värderingsprincipen på portföljen som helhet. Det innebär att vid prövning av lägsta värdets princip/prövning av nedskrivningsbehov avräknas realiserade förluster mot realiserade vinster inom portföljen.

**OMRÄKNING AV UTLÄNDSK VALUTA**

Fordringar och skulder i utländsk valuta värderas till balansdagskurs, vilket är växelkursen på balansdagen.

**EVENTUALFÖRPLIKTELSE**

En eventalförpliktelse är

- en möjlig förpliktelse till följd av inträffade händelser och vars förekomst endast kommer att bekräftas av att en eller flera osäkra framtidshändelser som inte ligger inom stiftets kontroll, inträffat eller uteblir eller
- en befintlig förpliktelse till följd av inträffade händelser, men som inte redovisas som skuld eller avsättning eftersom det är sannolikt att ett utflöde av resurser kommer att krävas för att reglera förpliktelsen eller förpliktelsens storlek inte kan beräknas med tillräcklig tillförlitlighet.

Eventalförpliktelser är en sammanfattande beteckning på sådana garantier, ekonomiska åtaganden och eventuella förpliktelser som inte tas upp i balansräkningen.

**NOT 2 – Uppskattningar och bedömningar**

Enligt kyrkans tjänstepensionsavtal har anställda med en månadslön överstigande cirka 40,2 tkr (2019) under vissa förutsättningar rätt till förmånsbestämd tjänstepension. Försäkring av intjänad pensionsrätt sker året efter inkomståret.

**NOT 3 – Ekonomiska arrangemang som inte redovisas i balansräkningen**

Stiftsstyrelsen beslutar årligen om bidrag och stöd till olika verksamheter bedrivna av församlingar, föreningar, organisationer och individer inom stiftet. För vissa av verksamheterna bedrivna inom, t.ex. sjukhuskyrkor, kriminalvård eller Domkyrkoförsamlingen, med ett återkommande behov, tecknas avtal, oftast på ett till tre år, för att åstadkomma kontinuitet i verksamheterna. Stiftsstyrelsen fattar även beslut årligen om en ram för kyrkounderhållsbidrag. Bidragen betalas sedan ut under två (eventuellt tre) efterföljande år till församlingar som bevisligen utfört arbetet bidragen beviljades för, efter intygande av revisor.

Omfattningen av dessa framtida avtalsmässiga förpliktelser för stiftets del framgår i not 23, Eventalförpliktelse.

| <b>NOT 4 – Erhållen och lämnad inomkyrklig utjämning</b>      | <b>2019</b>   | <b>2018</b>   |
|---|---------------|---------------|
| <b>Erhållen inomkyrklig utjämning</b>                         |               |               |
| Stiftsbidrag  | 30 482        | 31 357        |
| Lönebidrag (migration och flyktingfrågor)                     | 2 502         | 3 700         |
| <b>Summa</b>  | <b>32 984</b> | <b>35 057</b> |
| <b>Lämnad inomkyrklig utjämning</b>                           |               |               |
| Verksamhetsbidrag – sjukhuspräster                            | 5 700         | 5 840         |
| Verksamhetsbidrag – fängelse/häktpräster                      | 1 720         | 1 520         |
| Verksamhetsbidrag – svensk/finsk                              | -             | 395           |
| Verksamhetsbidrag – studentprästbidrag                        | 1 080         | 1 600         |
| Verksamhetsbidrag – övriga verksamheter                       | 3 156         | 3 188         |
| Domkyrkoförsamlingen (för 2018 ingår avskrivet lån)           | 6 728         | 7 864         |
| Organisationsbidrag   | 2 505         | 2 530         |
| Kontraktsdiakoner   | 312           | -             |
| Projektbidrag   | 400           | 678           |
| Prostpastoratersättning                                       | 806           | 770           |
| Kontraktprostarvode   | 1 236         | 1 060         |
| Internationell diakoni  | 800           | 800           |
| Övriga bidrag till församlingar och närstående organisationer | 450           | 434           |
| Bidrag till enskilda  | 31            | 16            |
| <b>Summa</b>  | <b>24 924</b> | <b>26 695</b> |

Inom Svenska kyrkan finns ett ekonomiskt utjämningsystem där medel omfördelas med syfte att bibehålla möjligheten till en rikstäckande kyrklig verksamhet. Kyrkomötet beslutar om kriterierna för utjämnningen.

**NOT 5 – Operationella leasingavtal**

| Not avseende uppgifter som leasetagare  | 2019          | 2018         |
|---|---------------|--------------|
| Framtida minimileaseavgifter som ska erläggas avseende icke uppsägningsbara leasingavtal: |               |              |
| Förfaller till betalning inom ett år  | 11 728        | 10 218       |
| Förfaller till betalning senare än ett men inom fem år                                    | 39 319        | 38 914       |
| Förfaller till betalning senare än fem år   | 500           | 6 674        |
| <b>Under perioden kostnadsförda leasingavgifter</b>                                       | <b>11 040</b> | <b>9 479</b> |

Den operationella leasingen utgörs i allt väsentligt av hyrda inventarier och lokaler. Nytt avtal har tecknats för stiftskansliet och började gälla från oktober 2019, hyresrabatt erhålls första året. Avtalet löper på fem år med möjlighet till avflyttning i förtid 2022-09-30. Tolv månaders uppsägningstid gäller och ska ske före 2021-09-30.

Storleken på de framtida leasingavgifterna redovisas till nominellt belopp. Variabla avgifter förekommer inte. Inventarier leasas på ett och tre år med möjlighet till utköp.

**Not avseende uppgifter som leasegivare\***

| Not avseende uppgifter som leasegivare*  | 2019         | 2018     |
|--|--------------|----------|
| Framtida minimileaseavgifter som kommer erhållas avseende icke uppsägningsbara leasingavtal: |              |          |
| Förfaller till betalning inom ett år   | 1 785        | 2 643    |
| Förfaller till betalning senare än ett men inom fem år                                       | –            | 10 574   |
| <b>Under perioden erhållna leasingavgifter</b>   | <b>2 643</b> | <b>–</b> |

\*Stiftet har förhandlat klart med hyresgästen om en förtida avflytt. Det sker senast 31 augusti 2020. En ersättning om cirka 8 Mkr kommer under året utgå till hyresgästen för att i förtid avsluta hyresavtalet.

**NOT 6 – Erhållna bidrag**

| NOT 6 – Erhållna bidrag  | 2019         | 2018         |
|--|--------------|--------------|
| <b>Bidrag och offentliga bidrag redovisade i resultaträkningen</b>                       |              |              |
| Erhållet Dela tro – Dela liv bidrag  | 102          | 262          |
| Erhållet riktat församlingsbidrag (bl.a. samverkan, kommunikation och fastighetsprojekt) | 683          | 636          |
| Erhållna statliga bidrag   | 807          | 709          |
| Arbetsmarknadsbidrag   | 623          | 77           |
| Kyrkogårdsförvaltningen i Stockholms stad  | 88           | –            |
| <b>Summa</b>   | <b>2 303</b> | <b>1 684</b> |

**NOT 7 – Nettoomsättning**

| NOT 7 – Nettoomsättning   | 2019          | 2018          |
|---|---------------|---------------|
| Servicebyrå   | 7 747         | 8 399         |
| Kursavgifter  | 3 085         | 1 784         |
| Uthyrd personal, varav till prästlönetillgångarna 2 381 tkr (2 610 tkr) | 4 397         | 3 683         |
| GIP-tjänster nationell nivå   | –             | 1 153         |
| GIP-bidrag nationell nivå   | –             | 1 023         |
| Fakturerade tjänster församlingar                                       | -1 125        | 1 125         |
| Hysesintäkter ägd fastighet   | 2 643         | –             |
| Övrig varuförsäljning   | 2 835         | 41            |
| <b>Summa</b>  | <b>19 582</b> | <b>17 208</b> |

**NOT 8 – Arvode och kostnadsersättning till revisorer**

| NOT 8 – Arvode och kostnadsersättning till revisorer | 2019       | 2018       |
|--|------------|------------|
| <b>Kvalificerade revisorer</b>                       |            |            |
| Ernst & Young AB                                     |            |            |
| Revisionsuppdrag                                     | 294        | 255        |
| <b>Summa ersättning till kvalificerade revisorer</b> | <b>294</b> | <b>255</b> |
| <b>Övriga valda revisorer</b>                        |            |            |
| Revisionsuppdrag                                     | –          | 6          |
| <b>Summa</b>   | <b>0</b>   | <b>6</b>   |

Med revisionsuppdrag avses arbetsuppgifter som det enligt lag ankommer på stiftets revisorer att utföra samt rådgivning eller annat biträde som föränleds av iakttagelser vid sådana arbetsuppgifter.



| NOT 9– Personal             | 2019      | 2018      |
|-----------------------------|-----------|-----------|
| <b>Medelantal anställda</b> |           |           |
| Kvinnor                     | 60        | 63        |
| Män                         | 26        | 24        |
| <b>Totalt</b>               | <b>86</b> | <b>87</b> |

I medelantalet anställda ingår inte anställda som uppburit ersättning som understiger ett halvt prisbasbelopp 23 700 kr (22 750 kr). Detta har gjorts med stöd av BFNAR 2006:11.

Under året har personal motsvarande 2,25 tjänster (2,5) hyrts ut till prästlönetillgångar i Stockholms stift.

#### Fördelning av medelantalet anställda

|                         |              |              |
|-------------------------|--------------|--------------|
| <i>Kansliet</i>         |              |              |
| Kvinnor                 | 50,98        | 54,11        |
| Män                     | 22,47        | 22,89        |
| <b>Summa</b>            | <b>73,45</b> | <b>77,03</b> |
| <i>Pastorsadjunkter</i> |              |              |
| Kvinnor                 | 9,46         | 8,51         |
| Män                     | 3,03         | 1,37         |
| <b>Summa</b>            | <b>12,49</b> | <b>9,88</b>  |
| <b>Totalt</b>           | <b>86,00</b> | <b>87,00</b> |

#### Könsfördelningen i stiftsstyrelse och bland ledande befattningshavare, antal på balansdagen

|  |    |    |
|--|----|----|
| <i>Ledamöter och ersättare i stiftsstyrelsen</i> |    |    |
| Kvinnor  | 14 | 14 |
| Män  | 12 | 12 |
| <i>Ledande befattningshavare</i>                 |    |    |
| Kvinnor  | 1  | 2  |
| Män  | 2  | 1  |

#### Löner, arvoden och andra ersättningar

|  |               |               |
|--|---------------|---------------|
| Ledamöter i stiftsstyrelsen samt biskop* | 2 215         | 1 696         |
| Anställda                                | 44 089        | 46 073        |
| <b>Summa</b>                             | <b>46 304</b> | <b>47 769</b> |

\*Arvoden till förtroendevalda i stiftsfullmäktige, stiftsstyrelsen, med flera organ, redovisas i resultaträkningen på raden personalkostnader.

I uppgiften om löner, arvoden och andra ersättningar ingår inte anställda som uppburit ersättning som understiger ett halvt prisbasbelopp 23 700 kr (22 750 kr). Stiftet har betalt ut sådan ersättning med totalt 1 928 tkr (2 384 tkr) vilket inte har tagits med i uppgiften om löner och andra ersättningar. Detta har gjorts med stöd av BFNAR 2006:11.

| Löner, arvoden och andra ersättningar överstigande ett halvt prisbasbelopp                              | 2019  | 2018  |
|---|-------|-------|
| Arvodister, ledamöter och praktikanter med flera  | 2 201 | 1 461 |
| Löner, arvoden och andra ersättningar understigande ett halvt prisbasbelopp                             | 2019  | 2018  |
| Arvodister, ledamöter och praktikanter med flera  | 1 928 | 2 384 |
| Ersättning till stiftsstyrelsens ordförande   | 2018  | 2017  |
| Till ordförande i stiftsstyrelsen och tillika stiftets biskop har lön och andra ersättningar utgått med | 1 503 | 1 235 |

Ingen ersättning i form av arvode har utgått utan biskopen har erhållit sin lön samt bostadsförmån för biskopsvåningen. Eva Brunne till och med september och därefter Andreas Holmberg.

| Pensionskostnader och andra sociala avgifter               | 2019          | 2018          |
|--|---------------|---------------|
| Pensionskostnader, ledamöter i stiftsstyrelsen samt biskop | 100           | 316           |
| Pensionskostnader exkl. särskild löneskatt                 | 3 937         | 4 619         |
| Andra sociala avgifter enligt lag och avtal                | 16 463        | 16 835        |
| <b>Summa pensionskostnader och andra sociala avgifter</b>  | <b>20 500</b> | <b>21 770</b> |

Stiftet har inga övriga utfästelser om pensioner eller avgångsvederlag till personer i ledande ställning. Till följd av god värdeutveckling har Svenska kyrkans pensionskassa meddelat att ingen premie för förmånsbestämd ålderspension kommer att faktureras för 2019. För biskopen har det utgått rabatt med 250 tkr för 2019.

Av totala löner, andra ersättningar, pensionskostnader och andra sociala avgifter, ingår personalkostnader för att förvalta stiftets prästlönetillgångar med 2 381 tkr (2 300 tkr). Dessa kostnader har debiterats prästlönetillgångar och finns redovisade under övriga verksamhetsintäkter.

| Övriga personalkostnader | 2019  | 2018  |
|--------------------------|-------|-------|
| Ämbetsdräkter            | 615   | 272   |
| Utbildning               | 1 081 | 1 232 |
| Företagshälsovård        | 860   | 751   |
| Personalrepresentation   | 112   | 183   |
| Personalrekrytering      | 724   | 902   |
| Övriga personalkostnader | 331   | 254   |

|                                       |              |              |
|---------------------------------------|--------------|--------------|
| <b>Summa övriga personalkostnader</b> | <b>3 723</b> | <b>3 594</b> |
|---------------------------------------|--------------|--------------|

| Summa personalkostnader | 2019   | 2018   |
|-------------------------|--------|--------|
|                         | 74 656 | 76 978 |

| Not 10 – Övriga externa kostnader, inklusive arvoden och kostnadsersättningar till revisorer | 2019          | 2018          |
|--|---------------|---------------|
| Lokalkostnader   | 9 034         | 7 667         |
| Fastighetskostnader  | 720           | 869           |
| Fastighetskostnader ägd fastighet  | 2 010         | -             |
| Hyra tillfälliga lokaler   | 2 106         | 1 356         |
| Hyra av anläggningstillgångar  | 1 909         | 1 562         |
| Förbrukningsinventarier/materiel   | 1 836         | 1 698         |
| Reparation och underhåll   | 28            | 41            |
| Frakter och transporter  | 99            | 89            |
| Resekostnader förtroendevalda och personal   | 1 977         | 2 422         |
| Reklam och PR  | 1 585         | 3 389         |
| Övriga verksamhetskostnader  | 2 089         | 1 615         |
| Kontorsmateriel och trycksaker   | 268           | 447           |
| Tele och post  | 1 530         | 1 370         |
| Försäkringar/övriga riskkostnader  | 244           | 156           |
| Revisorer (se även Not 11 nedan)   | 294           | 261           |
| Övriga externa tjänster  | 20 929        | 21 682        |
| Övriga externa kostnader   | 6 575         | 7 388         |
| <b>Summa</b>   | <b>53 232</b> | <b>52 012</b> |

| NOT 11 – Skatt på näringsverksamhet   | 2019     | 2018     |
|---|----------|----------|
| Skatt p.g.a. ändrad taxering  | 2        | -        |
| <b>Skatt på årets resultat</b>  | <b>2</b> | <b>0</b> |
| Redovisat resultat, i skattepliktig verksamhet, före skatt                              | -7 443   | -4 237   |
| Grundavdrag   | -15      | -15      |
| <b>Beskattningsbar inkomst</b>  | <b>-</b> | <b>-</b> |
| Skatt beräknad enligt gällande skattesats 21,4% (22%)                                   | -        | -        |
| Skatt hänförlig till tidigare års redovisade resultat i skattepliktig näringsverksamhet | 2        | -        |
| Skatteeffekt av schablonränta på periodiseringsfond                                     | -        | -        |
| <b>Redovisad skattekostnad</b>  | <b>2</b> | <b>-</b> |

#### NOT 12 – Anläggningstillgångar som inte får redovisas i balansräkningen

Stiftet innehar tillgångar som enligt kulturmiljölagen (SFS 1988:950, 4 kap) ska bevaras, förtecknas och vårdas enligt lagens regler. Tillgångarna finns upptagna i särskild förteckning. Det går inte att koppla tillgångarna till mätbara ekonomiska fördelar i framtiden och postens anskaffningsvärde eller värde kan inte mätas på ett tillförlitligt sätt.

| NOT 13 – Resultat från finansiella investeringar          | 2019          | 2018          |
|---|---------------|---------------|
| <b>Resultat från finansiella anläggningstillgångar</b>    |               |               |
| Utdelning Berling Media AB, Kyrkans Försäkring, m.fl.     | 7             | 8             |
| Utdelning aktier, obligationer                            | 2 025         | 3 259         |
| Räntor  | 1 573         | 2 925         |
| Realisationsvinst/-förlust vid försäljning av värdepapper | 45 833        | 15 994        |
| <b>Summa</b>  | <b>49 438</b> | <b>22 186</b> |
| <b>Övriga ränteintäkter och liknande resultatposter</b>   |               |               |
| Räntor  | 212           | 14            |
| <b>Summa</b>  | <b>212</b>    | <b>14</b>     |
| <b>Räntekostnader och liknande resultatposter</b>         |               |               |
| Räntor  | -21           | -8            |
| <b>Summa räntekostnader och liknande resultatposter</b>   | <b>-</b>      | <b>-2</b>     |
| <b>Resultat från finansiella investeringar</b>            | <b>49 629</b> | <b>22 192</b> |

| NOT 14 – Bokslutsdispositioner | 2019-12-31 | 2018-12-31 |
|--------------------------------|------------|------------|
| Periodiseringsfond 2014, 2015  | -          | -          |
| <b>Summa</b>                   | <b>0</b>   | <b>0</b>   |

Båda fonderna är återförda under 2018 med totalt 286 tkr.

| NOT 15 – Byggnader och mark                     | 2019-12-31    | 2018-12-31    |
|---|---------------|---------------|
| Ingående anskaffningsvärde                      | 11 625        | 11 625        |
| Inköp   | 67 037        | -             |
| <b>Utgående ackumulerade anskaffningsvärden</b> | <b>78 662</b> | <b>11 625</b> |
| <b>Netto anskaffningsvärde</b>                  | <b>78 662</b> | <b>11 625</b> |
| Ingående avskrivningar                          | -             | -             |
| Årets avskrivningar                             | -923          | -             |
| <b>Utgående ackumulerade avskrivningar</b>      | <b>-923</b>   | <b>0</b>      |
| <b>Utgående redovisat värde</b>                 | <b>77 740</b> | <b>11 625</b> |

Av inköpet under 2019 avser cirka 1,2 Mkr stämpelskatt. Fastigheten Lantmätaren 2 togs över den 7 januari 2019. Av anskaffningsvärdet fördelas de på mark om 41 457 tkr och för byggnad (den del som utgör avskrivningar) på 37 205 tkr.

| NOT 16 – Inventarier, verktyg och installationer | 2019-12-31    | 2018-12-31   |
|--|---------------|--------------|
| Ingående anskaffningsvärde*                      | 8 187         | 8 133        |
| Inköp  | 1 831         | 54           |
| <b>Utgående ackumulerade anskaffningsvärden</b>  | <b>10 018</b> | <b>8 187</b> |
| <b>Netto anskaffningsvärde</b>                   | <b>10 018</b> | <b>8 187</b> |
| Ingående avskrivningar                           | -7 722        | -7 683       |
| Årets avskrivningar                              | -447          | -39          |
| Utgående ackumulerade avskrivningar              | -8 169        | -7 722       |
| <b>Utgående redovisat värde</b>                  | <b>1 849</b>  | <b>465</b>   |

\*Konst ingår med 218 tkr men ingen avskrivning görs.

Inventarieförteckning finns. Egendomsförsäkring är tecknad med Länsförsäkringar. Särskild försäkring finns för biskopskors.

| Not 17 – Värdepappersinnehav (tkr)   | Bokfört värde  | Marknadsvärde 2019 |
|--|----------------|--------------------|
| <b>Långfristiga värdepappersinnehav</b>  |                |                    |
| Berling media AK A (f d Verbum),<br>1 878 st á 13 kr/st, nominellt värde 25 kr.    |                |                    |
| Boo Elverk<br>60 st á 85 kr/st, nominellt värde 5 kr.                              |                |                    |
| Kyrkans försäkrings AB,<br>100 st á 100 kr/st, nominellt värde 10 kr.              | 10             | 10                 |
| Kyrkvinden Kooperativ ek förening,<br>25 st á 5 000 kr/st, nominellt värde 125 kr. | 125            | 125                |
| Noterade aktier  | 52 741         | 69 812             |
| Noterade aktiefonder   | 98 947         | 150 021            |
| Noterade räntebärande värdepapper  | 18 350         | 16 563             |
| Noterade räntefonder   | 63 141         | 62 353             |
| <b>Summa långfristiga värdepappersinnehav</b>                                      | <b>233 313</b> | <b>298 884</b>     |
| <b>Kortfristiga placeringar</b>  |                |                    |
| Likvida medel hos förvaltare   | 9 053          | 8 961              |
| <b>Summa kortfristiga värdepappersinnehav</b>                                      | <b>9 053</b>   | <b>8 961</b>       |
| <b>SUMMA VÄRDEPAPPERSINNEHAV</b>   | <b>242 366</b> | <b>307 845</b>     |

| Förändring av långfristiga värdepappersinnehav | 2019-12-31     | 2018-12-31     |
|--|----------------|----------------|
| Ingående ackumulerade anskaffningsvärden       | 271 654        | 270 942        |
| Investeringar                                  | 474 021        | 205 693        |
| Försäljningar                                  | -446 230       | -264 803       |
| Förändring likvida medel hos förvaltarna       | -57 078        | 59 822         |
| <b>Utgående bokfört värde</b>                  | <b>242 366</b> | <b>271 654</b> |

Sedan 2019-09-01, till följd av den senaste upphandlingen, har stiftet gått från två förvaltare till tre stycken. Värdepappersinnehav såldes av för att fördela kapitalet i tre likvärdiga belopp. Kapitalförvaltningen sker diskretionärt. Se även information i förvaltningsberättelsen under rubriken, Finansiella instrument.

Till följd av Coronaviruset har det i mars 2020 skett stora nedgångar på de innehav som stiftet har och per den 12 mars var marknadsvärdet 269,2 Mkr, vid årsskiftet 2019/2020 var det 307,8 Mkr.

| NOT 18 – Vidareförmedlade bidrag        | 2019         | 2018         |
|---|--------------|--------------|
| Ingående skuld                          | 3 098        | 3 264        |
| Under året mottagna bidrag              | 9 971        | 6 574        |
| Under året förmedlade bidrag            | -11 997      | -7 198       |
| Under året mottagna offentliga bidrag   | 750          | 1 162        |
| Under året förmedlade offentliga bidrag | -600         | -704         |
| <b>Utgående skuld</b>                   | <b>1 222</b> | <b>3 098</b> |

| NOT 19 – Villkorade bidrag   | 2019         | 2018         |
|------------------------------|--------------|--------------|
| Ingående balans              | 3 098        | 3 264        |
| Erhållet under året          | 8 848        | 7 736        |
| lansspråktaget under året    | -10 724      | -7 902       |
| <b>Summa utgående balans</b> | <b>1 222</b> | <b>3 098</b> |

| Specifikation av utgående balans                          | 2019         | 2018         |
|---|--------------|--------------|
| Internationella utskottet                                 | 107          | -            |
| Moshi   | 5            | 5            |
| Projekt Vi delar nu – DTDL                                | -            | 64           |
| Projekt Kropp & rörelse i Gudstjänst                      | -            | 38           |
| Internationellt samarbete                                 | 7            | 7            |
| Stockholms stifts ungdomsledarstipendium                  | 299          | 314          |
| Ungdomsverksamhet   | 345          | 338          |
| Riktat församlingsbidrag > sorgemottagning                | -            | 266          |
| Flyktingmedel < kollekt                                   | 9            | 76           |
| Flyktingmedel < nationell nivå                            | 31           | 35           |
| Flyktingmedel < statliga                                  | 272          | 1 391        |
| Teckenspråk   | 96           | 96           |
| Riktat församlingsbidrag > Tillgänglighet och delaktighet | -            | 417          |
| Lettiska kvinnor  | 51           | 51           |
| <b>Summa</b>  | <b>1 222</b> | <b>3 098</b> |

| NOT 20 – Upplupna kostnader och förutbetalda intäkter | 2019-12-31    | 2018-12-31    |
|---|---------------|---------------|
| Upplupna löner  | 235           | 571           |
| Upplupen övertidsersättning                           | 611           | 806           |
| Upplupna semesterlöner                                | 3 469         | 3 615         |
| Upplupna sociala avgifter skuld semester, övertid     | 1 260         | 1 519         |
| Övriga upplupna kostnader och förutbetalda intäkter   | 6 578         | 11 079        |
| <b>Summa</b>  | <b>12 153</b> | <b>17 590</b> |

| NOT 21 – Förutbetalda kostnader och upplupna intäkter   | 2019-12-31   | 2018-12-31   |
|---|--------------|--------------|
| Förutbetalda hyror                                      | 2 423        | 2 055        |
| Förutbetalda leasingavgifter                            | 131          | 214          |
| Förutbetalda försäkringsavgifter                        | 273          | 208          |
| Upplupna inkomsträntor                                  | 212          | 9            |
| Övriga förutbetalda kostnader                           | 185          | 33           |
| Övriga upplupna intäkter (bl.a. projektbidragsintäkter) | 783          | 1 497        |
| <b>Summa</b>  | <b>4 007</b> | <b>4 016</b> |

**NOT 22 – Kassa och bank**

Behållningen på kassa och bank 14 777 tkr finns på det s.k. kyrkkontot (föregående år 22 580 tkr). Kyrkkontot utgör i juridisk mening en fordran på Svenska kyrkans nationella nivå eftersom det är en del av Svenska kyrkans koncernkonto. De regelverk som styr kyrkkontot är dock av sådan karaktär att fordran i redovisningssammanhang ses som ett ordinärt banktillgodohavande.

**NOT 23 – Eventualförpliktelser**

2019

2018

Stiftsstyrelsen har tecknat ett- till treåriga avtal om årliga utbetalningar av bidrag eller, beviljat genom beslut, kommande medels utbetalningar till bland annat församlingar, organisationer, föreningar, med flera enligt specifikation nedan. Verksamheten inkluderar bland annat arbete som utförts inom sjukhuskyrkan, kriminalvården, Domkyrkoförsamlingen med flera samt med hjälp av kyrkobyggnadsbidrag.

**Förändringar 2020 och framåt**

|   |               |               |
|---|---------------|---------------|
| Verksamhetsbidrag, nya bidrag   | 1 565         |               |
| Verksamhetsbidrag, avslutade  | -3 006        |               |
| Organisationsbidrag, en förening avvecklad under året                                 | -15           |               |
| Kyrkunderhållsbidrag, nytt beslut varje år från Kyrkokansliet                         | 4 428         |               |
| Kontraktsdiakonarvode, från 2019 betalas det ut från stiftskansliet till församlingar | 325           |               |
|   | 3 297         |               |
| <b>Eventualförpliktelser</b>  |               |               |
| Verksamhetsbidrag   | 23 082        | 40 106        |
| Organisationsbidrag   | 2 490         | 5 040         |
| Projektbidrag   | 400           | 400           |
| Kyrkunderhållsbidrag  | 4 428         | 4 440         |
| Prostapostersättning  | 1 612         | 1 612         |
| Kontraktsprostarvode  | 2 352         | 2 352         |
| Kontraktsdiakonarvode   | 650           | -             |
| <b>Summa</b>  | <b>35 014</b> | <b>53 950</b> |

**NOT 24 – Väsentliga händelser efter räkenskapsårets slut**

Inga väsentliga händelser har inträffat efter räkenskapsårets utgång som påverkar stiftets ekonomiska ställning.

Ett avtal skrevs under 24 februari 2020 mellan Stockholm stift och hyresgästen Sergelkliniken AB om en förtida avflytt. En ersättning om cirka 8 Mkr kommer under året utgå till hyresgästen för att i förtid avsluta hyresavtalet. De kommer flytta senast den 31 augusti 2020. Syftet är att flytta kontoret för stiftskansliets personal till den egen ägda fastigheten.

På stiftsstyrelsens möte den 18 februari 2020 fattades beslut om att för närvarande inte fatta några beslut beträffande den framtida församlings- och pastoratsindelningen på Norrmalm, i Gamla stan och på Södermalm. Därmed upphävs tidigare fattade inriktningsbeslut rörande ovanstående indelning.

*Till följd av Coronaviruset har det i mars 2020 skett stora nedgångar på de innehav som stiftet har och per den 12 mars var marknadsvärdet 269,2 Mkr, vid årsskiftet 2019/2020 var det 307,8 Mkr.*



## Stiftsstyrelsen

Stiftsstyrelsen har vid dagens sammanträde den 24 mars 2020 beslutat att överlämna årsredovisningen till stiftsfullmäktige samt föreslå stiftsfullmäktige att fastställa årsredovisningen för 2019.

Andreas Hölmlberg  
Ordförande

Daniel Larson  
1:e vice ordförande

Ulla Birgersdotter  
2:e vice ordförande

Iréne Pierazzi

Olle Burell

Amanda Valldor

Daniel Sunesson

Margaretha Harthelius

Roland Johansson

Jan Olov Sundström

Georg Lagerberg

Arnold Boström

Carita Stenbacka Tenezakis

Vår revisionsberättelse har lämnats 2020-03-26

Göran Dahlstrand

Klas Weidstam

Mikael Sjölander  
Auktoriserad revisor  
Ernst & Young AB



## Revisionsberättelse

Till Stiftsfullmäktige i Stockholms Stift, org.nr 252010-0138

### Rapport om årsredovisningen

#### Uttalanden

Vi har utfört en revision av årsredovisningen för Stockholms Stift för år 2019.

Enligt vår uppfattning har årsredovisningen upprättats i enlighet med årsredovisningslagen och ger en i alla väsentliga avseenden rättvisande bild av Stockholms Stift finansiella ställning per den 31 december 2019 och av dess finansiella resultat och kassaflöde för året enligt årsredovisningslagen. Förvaltningsberättelsen är förenlig med årsredovisningens övriga delar.

Vi tillstyrker därför att Stiftsfullmäktige fastställer resultaträkningen och balansräkningen för Stockholms Stift.

#### Grund för uttalanden

Vi har utfört revisionen enligt god revisionsordning i Sverige. Revisorernas ansvar enligt denna sed beskrivs närmare i avsnitten *Den auktoriserade revisorns ansvar* samt *De förtroendevalda revisorernas ansvar*.

Vi är oberoende i förhållande till Stockholms Stift enligt god revisionsordning i Sverige. Jag som auktoriserad revisor har fullgjort mitt yrkesetiska ansvar enligt dessa krav.

Vi anser att de revisionsbevis vi har inhämtat är tillräckliga och ändamålsenliga som grund för våra uttalanden.

#### Stiftsstyrelsens ansvar

Det är stiftsstyrelsen som har ansvaret för att årsredovisningen upprättas och att den ger en rättvisande bild enligt årsredovisningslagen. Stiftsstyrelsen ansvarar även för den interna kontroll som den bedömer är nödvändig för att upprätta en årsredovisning som inte innehåller några väsentliga felaktigheter, vare sig dessa beror på oegentligheter eller misstag.

Vid upprättandet av årsredovisningen ansvarar stiftsstyrelsen för bedömningen av Stockholms Stift förmåga att fortsätta verksamheten. De upplyser, när så är tillämpligt, om förhållanden som kan påverka förmågan att fortsätta verksamheten och att använda antagandet om fortsatt drift. Antagandet om fortsatt drift tillämpas dock inte om stiftsstyrelsen avser att likvidera Stockholms Stift, upphöra med verksamheten eller inte har något realistiskt alternativ till att göra något av detta.

#### Den auktoriserade revisorns ansvar

Jag har utfört revisionen enligt International Standards on Auditing (ISA) och god revisionsordning i Sverige.

Mitt mål är att uppnå en rimlig grad av säkerhet om att årsredovisningen som helhet inte innehåller några väsentliga felaktigheter, vare sig dessa beror på oegentligheter eller misstag. Rimlig säkerhet är en hög grad av säkerhet, men är ingen garanti för att en revision som utförs enligt ISA och god revisionsordning i Sverige alltid kommer att upptäcka en väsentlig felaktighet om en sådan finns. Felaktigheter kan uppstå på grund av oegentligheter eller misstag och anses vara väsentliga om de enskilt eller tillsammans rimligen kan förväntas påverka de ekonomiska beslut som användare fattar med grund i årsredovisningen.

Som del av en revision enligt ISA använder jag professionellt omdöme och har en professionellt skeptisk inställning under hela revisionen. Dessutom:

- identifierar och bedömer jag riskerna för väsentliga felaktigheter i årsredovisningen, vare sig dessa beror på oegentligheter eller misstag, utformar och utför granskningsåtgärder bland annat utifrån dessa risker och inhämtar revisionsbevis som är tillräckliga och ändamålsenliga för att utgöra en grund för mina uttalanden. Risken för att inte upptäcka en väsentlig felaktighet till följd av oegentligheter är högre än för en väsentlig felaktighet som beror på misstag, eftersom oegentligheter kan innefatta agerande i maskopi, förfalskning, avsiktliga utelämnanden, felaktig information eller åsidosättande av intern kontroll.
- skaffar jag mig en förståelse av den del av Stockholms Stift interna kontroll som har betydelse för min revision för att utforma granskningsåtgärder som är lämpliga med hänsyn till omständigheterna, men inte för att uttala mig om effektiviteten i den interna kontrollen.
- utvärderar jag lämpligheten i de redovisningsprinciper som används och rimligheten i stiftsstyrelsens uppskattningar i redovisningen och tillhörande upplysningar.
- drar jag en slutsats om lämpligheten i att stiftsstyrelsen använder antagandet om fortsatt drift vid upprättandet av årsredovisningen. Jag drar också en slutsats, med grund i de inhämtade revisionsbevisen, om det finns någon väsentlig osäkerhetsfaktor som avser sådana händelser eller förhållanden som kan leda till betydande tvivel om Stockholms Stifts förmåga att fortsätta verksamheten. Om jag drar slutsatsen att det finns en väsentlig osäkerhetsfaktor, måste jag i revisionsberättelsen fästa uppmärksamheten på upplysningarna i årsredovisningen om den väsentliga osäkerhetsfaktorn eller, om sådana upplysningar är otillräckliga, modifiera uttalandet om årsredovisningen. Mina slutsatser baseras på de revisionsbevis som inhämtas fram till datumet för revisionsberättelsen. Dock kan framtida händelser eller förhållanden göra att Stockholms Stift inte längre kan fortsätta verksamheten.
- utvärderar jag den övergripande presentationen, strukturen och innehållet i årsredovisningen, däribland upplysningarna, och om årsredovisningen återger de underliggande transaktionerna och händelserna på ett sätt som ger en rättvisande bild.

Jag måste informera stiftsstyrelsen om bland annat revisionens planerade omfattning och inriktning samt tidpunkten för den. Jag måste också informera om betydelsefulla iakttagelser under revisionen, däribland de eventuella betydande brister i den interna kontrollen som jag identifierat.

#### De förtroendevalda revisorns ansvar

Vi har utfört en revision enligt revisionslagen och därmed enligt god revisionsordning i Sverige. Vårt mål är att uppnå en rimlig grad av säkerhet om att årsredovisningen har upprättats i enlighet med årsredovisningslagen och om årsredovisningen



ger en rättvisande bild av Stockholms Stift resultat och ställning.

## Rapport om andra krav enligt lagar och andra författningar

### Uttalande

Utöver vår revision av årsredovisningen har vi även utfört en revision av stiftsstyrelsens förvaltning av Stockholms Stift för år 2019.

Vi tillstyrker att Stiftsfullmäktige beviljar stiftsstyrelsens ledamöter ansvarsfrihet för räkenskapsåret avseende förvaltningen av Stockholms Stift.

### Grund för uttalande

Vi har utfört revisionen enligt god revisionsssed i Sverige.

Vårt ansvar enligt denna beskrivs närmare i avsnittet *Revisorns ansvar*. Vi är oberoende i förhållande till Stockholms Stift enligt god revisorssed i Sverige. Jag som auktoriserad revisor har i övrigt fullgjort mitt yrkesetiska ansvar enligt dessa krav.

Vi anser att de revisionsbevis vi har inhämtat är tillräckliga och ändamålsenliga som grund för vårt uttalande.

### Stiftsstyrelsens ansvar

Det är Stiftsstyrelsen som har ansvaret för förvaltningen.

### Revisorns ansvar

Vårt mål beträffande revisionen av förvaltningen, och därmed vårt uttalande om ansvarsfrihet, är att inhämta revisionsbevis för att med en rimlig grad av säkerhet kunna bedöma om någon styrelseledamot i något väsentligt avseende företagit någon åtgärd eller gjort sig skyldig till någon försummelse som kan föranleda ersättningskyldighet mot Stockholms Stift.

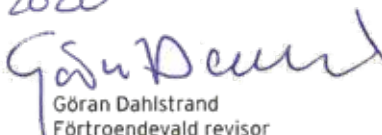
Rimlig säkerhet är en hög grad av säkerhet, men ingen garanti för att en revision som utförs enligt god revisionsssed i Sverige alltid kommer att upptäcka åtgärder eller försummelser som kan föranleda ersättningskyldighet mot Stockholms Stift.

Som en del av en revision enligt god revisionsssed i Sverige använder den auktoriserade revisorn professionellt omdöme och har en professionellt skeptisk inställning under hela revisionen. Granskningen av förvaltningen grundar sig främst på revisionen av räkenskaperna. Vilka tillkommande granskningsåtgärder som utförs baseras på den auktoriserade revisorns professionella bedömning och övriga valda revisorers bedömning med utgångspunkt i risk och väsentlighet. Det innebär att vi fokuserar granskningen på sådana åtgärder, områden och förhållanden som är väsentliga för verksamheten och där avsteg och överträdelser skulle ha särskild betydelse för Stockholms Stift situation. Vi går igenom och prövar fattade beslut, beslutsunderlag, vidtagna åtgärder och andra förhållanden som är relevanta för vårt uttalande om ansvarsfrihet.

Stockholm den

26/3, 2020

  
Mikael Sjölander  
Auktoriserad revisor

  
Göran Dahlstrand  
Förtroendevald revisor

  
Klas Weidstam  
Förtroendevald revisor



ÅRSREDOVISNING  
PRÄSTLÖNETILLGÅNGAR  
I STOCKHOLMS STIFT

2019

# Innehåll

## ÅRSREDOVISNING PRÄSTLÖNETILLGÅNGAR I STOCKHOLMS STIFT 2019

|   |    |
|---|----|
| Förvaltningsberättelse                      | 29 |
| Väsentliga händelser under 2019             | 31 |
| Förslag till vinstdisposition och utdelning | 38 |
| Flerårsöversikt                             | 39 |
| Resultaträkning                             | 41 |
| Balansräkning                               | 42 |
| Eget kapital                                | 43 |
| Kassaflödesanalys                           | 44 |
| Noter                                       | 45 |
| Stiftsstyrelsens underskrifter              | 51 |
| Revisionsberättelse                         | 52 |
| Fastighetsförteckning                       | 54 |

# Årsredovisning 2019

Stiftsstyrelsen avger härmed årsredovisning för Prästlönetillgångar i Stockholms stift (802408-9818) med säte i Stockholm för år 2019.

## Förvaltningsberättelse

### BAKGRUND

De av Svenska kyrkan förvaltade prästlönetillgångarna har sitt ursprung i fastigheter som donerades till kyrkan för att avkastningen skulle användas till att avlöna församlingarnas präster. Numera går hälften av avkastningen till det inomkyrkliga utjämningsystemet och den andra hälften direkt till de församlingar som ursprungligen fick donationen.

Det stora flertalet av fastigheterna i prästlönetillgångarna härstammar från medeltiden. När prästlönefastigheter säljs övergår de till en annan form av prästlönetillgång, de så kallade prästlönefonderna. Detta tillgångsslag är således medel från försäljning av prästlönefastigheter. Prästlönetillgångar består av antingen prästlönefastigheter eller prästlönefonder.

I samband med relationsändringen kyrka-stat år 2000 bestämdes i lag att prästlönetillgångarna ska förvaltas som självständiga rättssubjekt. Prästlönefastigheter och prästlönefonder ska ägas av dessa rättssubjekt. Likaså har i lag klarlagts att prästlönetillgångar ska förvaltas av Svenska kyrkan med ändamål att bidra till de ekonomiska förutsättningarna för Svenska kyrkans förkunnelse. Endast avkastningen får användas för ändamålet.

Svenska kyrkan har i kyrkoordningen delegerat sitt förvaltaruppdrag till stiftet. Sedan 1 januari 2010 har stiftsstyrelsen i Stockholms stift uppdraget från stiftsfullmäktige att ta hand om den ekonomiska förvaltningen och att förvalta stiftets prästlönetillgångar. Stiftsstyrelsen har delegerat vissa uppgifter till egendomsutskottet. Enligt kyrkoordningen ska prästlönetillgångarna förvaltas så effektivt som möjligt och på ett sådant sätt att de ger bästa möjliga uthålliga totalavkastning. Tillgångarna ska också förvaltas på ett etiskt försvarbart sätt i enlighet med kyrkans grundläggande värderingar. Naturvårdens och kulturmiljövårdens intressen ska beaktas i skäligen omfattning.

Prästlönetillgångarna har genom århundraden setts som självägande stiftesliknande rättssubjekt. Stifteslagen är dock inte tillämpliga. Att endast avkastningen får användas för ändamålet ska garantera att den förmögenhet prästlönetillgångarna utgör inte äventyras. Kapitalvärdeskyddet för prästlönefonden kommer till uttryck i kyrkoordningens krav på årlig värdesäkring och prästlönefastighetskapitalet är i sig värdesäkrat utifrån antagandet att fastighetspriserna över tid följer den allmänna kostnadsutvecklingen.

### GEMENSAM BOKFÖRING FÖR PRÄSTLÖNETILLGÅNGAR

Prästlönetillgångarna består av flera tusen självständiga rättssubjekt (varje donation är ett eget subjekt) spridda över hela Sverige. Bokföringsskyldighet i lag följer som regel den enskilda juridiska personen. För att kunna hantera bokföringsskyldigheten för prästlönetillgångarna finns i 4 kap. 5 § bokföringslagen (1999:1078) en bestämmelse som säger att prästlönetillgångar får ha gemensam bokföring, om de förvaltas tillsammans.

## SKATTSKYLDIGHET FÖR PRÄSTLÖNETILLGÅNGAR

Den verksamhet som bedrivs kring de stiftsvis förvaltade prästlönetillgångarna har enligt lag (1999:290) varit frikallad från skattskyldighet för inkomst och förmögenhet vid 2001-2010 års taxeringar. Under räkenskapsåren 2010 (taxeringsår 2011) fram till 2014 förelåg skattskyldighet för verksamheten.

Enhetliga bestämmelser om allmännyttiga ändamål gäller från och med år 2014 för stiftelser, ideella föreningar och registrerade trossamfund. I kretsen av allmännyttigt ändamål ingår numera även religiös verksamhet. De reglerna påverkar gynnsamt prästlönetillgångarnas skattesituation från och med inkomståret 2014. Detta innebär att prästlönetillgångarna inte längre är skattskyldiga för kapitalinkomster. Kapitalförluster blir i enlighet med detta inte heller längre avdragsgilla.

Vid upprättandet av inkomstdeklaration hämtas vägledning från de ställningstaganden som Skatteverket uttryckt i dialoger med Svenska kyrkan, innebärande bland annat följande:

- beskattning sker enligt skattereglerna för stiftelser
- prästlönetillgångarna jämföras med stiftelser i all skattelagstiftning där inget annat anges
- tretton skattesubjekt, det vill säga de tretton stiftsvis förvaltade prästlönetillgångarna anses var och en utgöra ett eget skattesubjekt
- skattemässiga anskaffningsvärden, avskrivningsunderlag och underlag för skogsavdrag är de marknadsvärden som fastställdes 2010-01-01.

Kyrkostyrelsen har, sedan prästlönetillgångarna blev skattskyldiga år 2010, samordnat den stiftsvisa deklarationshanteringen. Motivet till detta är att säkerställa att alla viktiga frågor hanteras korrekt och likartat.

## ÄGANDERÄTTEN TILL PRÄSTLÖNETILLGÅNGARNA

År 2011 vände sig kyrkostyrelsen till regeringskansliet med en begäran att den egendomsmassa som prästlönetillgångarna utgör skulle överföras till trossamfundet Svenska kyrkan med äganderätt och att ägandefrågan därmed skulle vara avgjord. Kyrkostyrelsen har allt sedan 2011 återkommande tagit upp frågan och löften om utredningar har erhållits. Det är dock Svenska kyrkans uttryckliga mening att prästlönetillgångarnas civilrättsliga status snarast behöver få en lösning. Den pågående processen kring ägarfrågan bör bevakas och beaktas också utifrån ett redovisningsperspektiv. Om en lagstiftningsändring blir föreslagen påverkas förutsättningarna för de stiftsvisa prästlönetillgångarna med avseende på bland annat fortlevnadsprincipen, som är en av de grundläggande förutsättningarna i K3:s regelverk (not 1).

## VÅREXKURSION

Under vårens sista sammanträde i egendomsutskottet hölls vårexkursion för förtroendevalda och tjänstemän. Temat för exkursionen var pågående fastighetutveckling. Vi besökte några av våra prästlönefastigheter i Botkyrka och Ekerö kommuner. I Botkyrka fick vi en visning av Botkyrka kyrka och kyrkogård samt ett nytt bostadsområde, Tingstorget.

## FRAMTIDA UTVECKLING

Prästlönetillgångar avvaktar Botkyrka kommuns beslut om detaljplan för bostadsbebyggelse i Prästviken (Eriksberg 2:27). När detaljplanen vunnit laga kraft kan försäljning av marken genomföras.

## TILLSTÅNDS- ELLER ANMÄLNINGSPLIKTIG VERKSAMHET ENLIGT MILJÖBALKEN

Prästlönetillgångarna bedriver ingen enligt miljöbalken tillstånds- eller anmälningspliktig verksamhet.

## Väsentliga händelser under 2019

Stiftsstyrelsen i Stockholms stift uppdrog åt Kapitalförvaltningsutskottet och Egendomsutskottet att genomföra en upphandling av nya kapitalförvaltare. Efter anbud och intervjuer utsågs tre, mot tidigare två, förvaltare; Cliens Kapitalförvaltning AB, Lancelot Asset Management AB och E. Öhman J:or Fonder AB. De nya uppdragen startade 1 september 2019.

Egendomsförvaltningarnas samarbetsorgan (ENSO) anordnade i oktober en klimatkonferens för förtroendevalda och tjänstemän i alla stift. Under konferensen togs ett förslag fram: Prästlönetillgångarnas bidrag till Svenska kyrkans färdplan för klimatet. Resultatet från seminariet redovisades för kyrkostyrelsen på tillsynsmötet. Förslaget fastställdes på ENSOs möte i november 2019. Tanken är att varje stifts egendomsutskott/nämnd ska ta ställning till dokumentet och kunna lägga det till grund för sitt klimatarbete. Egendomsutskottet i Stockholms stift beslutade 21 januari 2020 att anta dokumentet.

I Prästlönetillgångars fastighet Havssvalget renoverades biskopsvåningen i samband med att ny biskop flyttade in. Fönstren på fasaden mot gården har målats och renoverats i fastighetens alla lägenheter.

Den skogliga verksamheten har påverkats väldigt mycket av både storm och insektsangrepp. Stormen Alfrida, i januari 2019, medförde ett stort antal vindfällen framförallt på fastigheterna på Ornö och Värmdö. Arbetet med att ta hand om de nedfallna träden har medfört extra kostnader, som delvis ersattes av vår försäkring. Granbarkborrens angrepp framförallt på fastigheterna i Södermanland har även de orsakat mycket merarbete och kostnader.

## Jord

Jordbruksförvaltningen av prästlönefastigheter under 2019 omfattar 1 gårdsarrende, 33 sidoarrenden, 23 upplåtelser av jakt, 4 fiskearrenden, 13 tomträtter och 38 övriga upplåtelser som anläggningsarrenden, bostadsarrenden, lägenhetsarrenden och hyresupplåtelser. Ett knappt tiotal arrenden och andra upplåtelser har omförhandlats under 2019. Samtliga jaktavtal omförhandlas årligen.

Under 2019 har egendomsutskottet gemensamt med byggbolag och Botkyrka församling haft möten med Botkyrka kommun, om varför detaljplanen för bostadsbebyggelse på en del av fastigheten Eriksberg 2:27 inte antagits. Dialogen försetter under 2020.

Prästlönetillgångar förvärvade bostadsbyggnaden på vår fastighet Lidingö 5:194 i slutet av 2018. Under 2019 har arbete med att förbereda fastigheten för försäljning pågått.

I området Kristineberg vid Arningevägen i anslutning till centrala Vallentuna ingår en del av fastigheten Vallentuna prästgård 1:1. Vallentuna kommun vill utveckla området för bostäder och service. Utgångspunkten är att Kristineberg ska utvecklas till en stadsdel i samklang med naturen. Under december 2019 gick den första detaljplanen, där marken ägs av kommunen, ut på granskning. Prästlönetillgångar och kommunen har förhandlat för att nå en överenskommelse för att påbörja planprocessen för Prästlönetillgångars mark.

Prästlönetillgångar erbjöd Täby kommun 2019 att förvärva del av Prästlönetillgångars mark i kommunen för att bygga en dagvattendamm. Mark har upplåtits till Storstockholms lokaltrafik för tillfällig parkering med mera vid utbyggnaden av Roslagsbanan.

## Skog

Skogen förvaltas av HäradSkog i form av totalentreprenad, under 2019 tillträdde Martin Strandberg som ny VD.

Prästlönetillgångar hade ett stiftsövergripande samarbetsavtal med Strängnäs, Västerås och Uppsala stift om en jakt- och fiskeresurs. Under 2019 förändrades avtalet, så att resursen numera är konsult.



Egendomsutskottet antog *Egendomsutskottets policy för jakt och viltförvaltning för Prästlönetillgångar i Stockholms stift* grundat på ett gemensamt dokument från ovan nämnda stift.

Prästlönetillgångar i Stockholms stifts skogar sköts enligt kraven i miljömärkningen FSC®.

#### FÖRKLARING TILL FÖREKOMMANDE FÖRKORTNINGAR

- PG-skog: skogsbruk med normal hänsyn.
- Bonitet: beskriver markens bördighet och förmåga att producera virke.
- Fub: Fast kubik Under Bark, trädråvaran rensad från bark, toppar och övrigt spill.
- ha: ytmått som beskriver skogsmarkens utbredning. En hektar (ha) = 10 000 m<sup>2</sup>
- m<sup>3</sup>sk: Skogskubikmeter, volymenhet för rotstående träd inklusive topp och bark. 1 m<sup>3</sup>sk motsvarar ca 0,82 m<sup>3</sup>fub.

#### SKOGSBRUK OCH SKOGSPOLITIK

Efter flera år av förbättrad konjunktur blev 2019 ett år när konjunkturen vände nedåt med pris-sänkningar på i stort sett alla sortiment. För säljare av virke förvärrades avmattningen genom ett högt utbud av virke i spåren av granbarkborren. Många skogsägare har avverkat på grund av rädsla för ytterligare skador, både i Centraleuropa och Sverige. I Centraleuropa har angreppen av granbarkborre varit betydligt större än i Sverige. De stora angreppen gör att det avverkas och sågas mer än normalt. När efterfrågan sjunker och utbudet (avverkningar) ökar går priset ner väldigt snabbt. Det har sågverken märkt av under 2019.

Marknaden för biobränsle präglas av ett stort utbud av bränsleved i spåren av granbarkborre. Det har pressat ner priset, trots att efterfrågan inte minskat.

För massa- och pappersindustrin fortsätter den strukturella förändringen att mindre tryckpapper konsumeras. Färre och färre läser dagstidningar och annan tryckt media, däremot ökar handeln på internet. Varor som köps på nätet paketeras ofta i någon typ av kartong. Den här förändringen kommer med största sannolikhet fortsätta många år till. De stora massa- och pappersindustrierna har, precis som sågverken, mött en nedgång i konjunkturen under 2019. Den lågt värderade kronan har dock hjälpt den svenska skogsindustrin i den globala konkurrensen. Under året har skogens roll i klimatförändringen fått en allt större roll i debatten. Fler och fler nämner produkter från skogen som en del i att minska utsläppen av fossil koldioxid. Till exempel har Södra satsat på tillverkning av viskosmassa i Mörrum. Viskos används som material i kläder och deras produktion räcker till nästan en halv miljard t-shirts.

I januariavtalet (regeringens uppgörelse med Centern och Liberalerna) fick skogen en stor plats. Avtalet innebär mer medel till att ersätta markägare för intrång för reservat och biotopskydd och en utredning om stärkt äganderätt. I den utredningen finns bland annat representation från Svenska kyrkan och Häradsallmänningarnas förbund. I början av 2017 initierade Skogsstyrelsen ett arbete med att ta fram ett tydligt gemensamt ställningstagande kring skogsproduktion, från skogssektor och stat: Samverkansprocess Skogsproduktion. Arbetet är nu avslutat och under början av 2020 publicerades slutrapporten *Skogsskötsel med nya möjligheter*.

#### GRÖN INFRASTRUKTUR

Landets länsstyrelser har på uppdrag av Naturvårdsverket och Skogsstyrelsen under flera år arbetat med att ta fram länsvisa planer för Grön Infrastruktur på landskapsnivå. Regional handlingsplan för Stockholms län fastställdes 2019. Handlingsplanen för grön infrastruktur är tänkt som ett underlag för planering och samverkan. Den har inte någon juridisk verkan, men visar på behov som finns för att uppnå nationella och internationella åtaganden som miljömål, mål för friluftspolitiken och för att bibehålla ett hållbart samhälle.

## GRANBARKBORRE

Den varma och torra sommaren 2018 gjorde att skadorna från den åttatandade granbarkborren utvecklades till de största i modern tid. Men det var inte enbart den sommaren som skapade gynnsamma förutsättningar för granbarkborren. Somrarna innan hade också varit torra, vilket fick till följd att grundvattennivåerna var låga. Det gjorde att granarna blev mer stressade. En stressad gran utsöndrar ett hormon som insekterna känner av och lockas till.

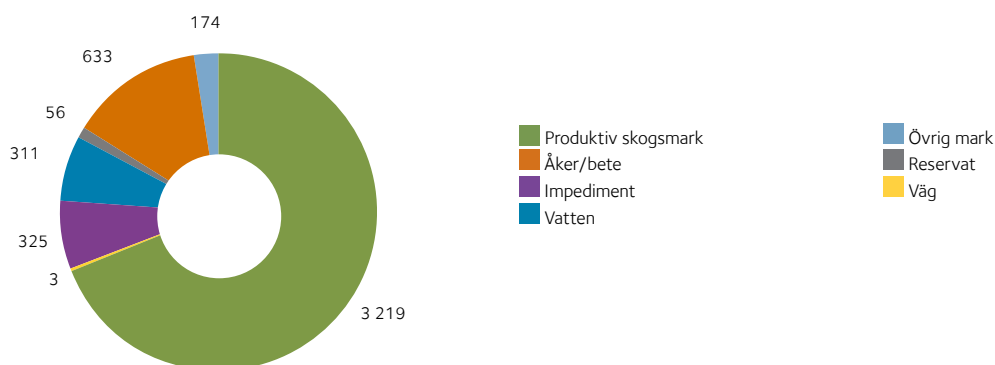
Under både 2018 och 2019 har vi haft två huvudsvärmningar av granbarkborren. I framförallt Sörmland är skadorna större 2019 än tidigare. Skadorna på HäradSkogs förvaltningar ligger mellan 1–2 m<sup>3</sup>sk/ha i genomsnitt med störst skador mellan Katrineholm och Eskilstuna.

## LOKAL VIRKESMARKNAD

I vår geografi har virkesmarknaden präglats av ett överutbud av virke och ett lägre intresse att köpa virke. Det har sin förklaring i de stora granbarkborreangrepp som skett. HäradSkog har framförallt märkt det genom ett minskat intresse av leveransrotköp och deras egna avverkningar har därför ökat under året. HäradSkog gör affärer med flera lokala sågverk och massaindustrier. Det är därför viktigt att det finns en bra skogsindustri i vår geografi. HäradSkog har dock börjat göra affärer utanför sitt verksamhetsområde. Massaved körs på tåg som framförallt går norrut medan timmeraffärer görs med kunder i södra Sverige.

## Prästlönetillgångars skog

Prästlönetillgångar i Stockholms stift förvaltar totalt ca 4 721 ha och ägoslag var per 2019-12-31 enligt grafen nedan.



En karta över Prästlönetillgångar i Stockholm stifts skogsinnehav finns i slutet av redovisningen. Kartan visar att markinnehaven är utspridda och att många skiften är relativt små.

Medelförrådet på Prästlönetillgångars skogar enligt skogsbruksplanen är 181 m<sup>3</sup>sk per hektar. Medelförråd på de 90 procent av skogsmarksarealen där Prästlönetillgångar bedriver ett skogsbruk med normal hänsyn (PG -skog) är 177 m<sup>3</sup>sk per hektar.

Prästlönetillgångars talldominerade skogsmark har betydligt lägre bonitet än medelvärdena för respektive län.

Enligt skogsbruksplanen är tillväxten 19 195 m<sup>3</sup>sk per år varav 18 033 är i PG-bestånd.

Av total virkesvolym i skogarna är:

- 55 procent tall
- 31 procent gran
- 13 procent löv
- 1 procent ädellöv

## SKOGLIG VERKSAMHET UNDER 2019

Verksamheten har påverkats väldigt mycket av både storm och insektsangrepp. Årets resultat från skogen blev något lägre än året innan. Det kan förklaras av stormen Alfrida, insektskadorna, lägre försåld volym och en försämrad konjunktur.

På fastigheterna runt Stockholm (framförallt nära kusten) blåste stormen Alfrida ner mycket skog, totalt avverkades 4 979 m<sup>3</sup>sk vindfällena. På grund av stormen så har vi inte röjt lika mycket som tidigare år. Entreprenörerna har haft mycket att göra med att kapa loss vindfällena manuellt åt maskiner. På fastigheterna i Sörmland har skadorna av granbarkborre varit stora med 2 296 m<sup>3</sup>sk omhändertagen skadad skog.

Det här sammantaget gjorde att de försålda volymerna minskade något under 2019. Årets sålda volymer uppgick till 82 procent av tillväxten på så kallad PG-skog. Gallringsandelen sjönk till strax under 20 procent av den avverkade volymen.

Underhåll av vägar har varit lite lägre i år jämfört med tidigare år. En ny väg har färdigställts på Össeby-Garns prästgård 3:6 och en ny väg har påbörjats på Torp 3:1.

## AVVERKNINGARNA FÖR 2019 OCH 2018 FÖRDELADES ENLIGT TABELLEN NEDAN:

|                       | 2019 |                   | 2018 |                   |
|-----------------------|------|-------------------|------|-------------------|
|                       | ha   | m <sup>3</sup> sk | ha   | m <sup>3</sup> sk |
| Slutavverkning        | 10   | 3 734             | 36   | 11 355            |
| Summa gallring        | 37   | 2 559             | 53   | 3 945             |
| Varav första gallring | 23   |                   | 26   |                   |
| Varav övrig gallring  | 14   |                   | 27   |                   |
| Övrig avverkning      | 0    | 2 296             | 0    | 522               |
| Vindfällena           | 72   | 4 979             | 0    | 0                 |
| <b>Summa</b>          |      | <b>13 568</b>     |      | <b>15 822</b>     |

## FÖLJANDE SKOGSVÅRDANDE ÅTGÄRDER HAR UTFÖRTS UNDER ÅRET:

|                | 2019       | 2018       |
|----------------|------------|------------|
|                | ha         | ha         |
| Hyggesrensning | 0          | 40         |
| Markberedning  | 52         | 5          |
| Plantering     | 37         | 38         |
| Röjning        | 30         | 71         |
| Underröjning   | 27         | 13         |
| <b>Summa</b>   | <b>146</b> | <b>167</b> |

## ÅLDERSFÖRDELNING AV SKOGEN

Prästlönetillgångar har relativt jämn åldersfördelning per 10-årsklass upp till och med 70 år. Skog över 70 år är klart underrepresenterat. Prästlönetillgångar beslutade därför 2010 att minska framförallt slutavverkningsvolymen för att bland annat på det sättet på lång sikt öka arealen äldre skog och få en jämnare åldersfördelning.

## Miljö

Stiftsfullmäktige i Stockholms stift har beslutat om en övergripande miljöpolicy för verksamheten. I slutet av 2017 diplomerades stiftsorganisationens miljöarbete till steg 2. Prästlönetillgångar i Stockholms stift är sedan 2001 certifierade enligt FSC®. Förutom den generella naturhänsynen som tas i den dagliga skogsbruksverksamheten har 293 ha produktiv skogsmark avsatts med hänsyn till naturvård vilket motsvarar ca nio procent mot den rekommenderade avsättningen på fem procent.

Skogscertifieringen innebär att förvaltningen har ett långsiktigt perspektiv med syfte att bedriva ett ekonomiskt livskraftigt, miljöanpassat och socialt ansvarstagande skogsbruk. För att samordna arbetet med att upprätthålla certifieringen av Svenska kyrkans prästlönetillgångar finns den ideella föreningen Stiftens egendomsförvaltningars förening (STEF). Föreningens huvuduppgift är att säkerställa medlemmarnas certifiering av respektive skogsbruk enligt FSC® (Forest Stewardship Council®, licensnummer SKSC: FSC-Co14110) och PEFC™ (Programme for the Endorsement of Forest Certification) samt att erbjuda församlingsskogar PEFC™ certifiering. Som paraplyorganisation för gruppcertifikat enligt PEFC är föreningens ledningssystem certifierat i enlighet med ISO 14001, och arbetsätten inom ramen för detta tillämpas inom hela föreningen. Alla Svenska kyrkans tretton stift är medlemmar i föreningen. Styrelsen väljs på föreningens årsstämma och består av representanter från medlemmarna. Föreningens övergripande verksamhet leds av en verksamhetsledare, och hos varje medlem finns en certifieringsansvarig som ansvarar för arbetet med skogscertifiering lokalt.

På Prästlönetillgångars mark finns två naturreservat; Gullringekärret i Haninge kommun och Björkby-Kyrkviken i Vallentuna kommun. Det finns flera Natura-2000 områden bland annat Ubby Ekhage i Österåkers kommun. Prästlönetillgångar har också frivilligt avsatt mark, kyrkreservat, för att bevara natur- och kulturhistoriskt värdefulla områden så att de får skydd och vård samtidigt som de görs tillgängliga för allmänheten. Under 2019 har Prästlönetillgångar medverkat till att en våtmark på fastigheten Ubby 2:1 har restaurerats.

Ekosystemtjänster är alla produkter och tjänster som naturens ekosystem ger människan och som bidrar till vår välfärd och livskvalitet. Pollinering, naturlig vattenreglering och naturupplevelser är några exempel. Ett led i att tillgängliggöra skogsmark för fritidsaktiviteter och naturupplevelser är Prästlönetillgångars överenskommelse med Österåkers kommun om upplåtelse av mark för en ridstig.

## Egendomsförvaltningarnas samarbetsorgan – ENSO

Stiftens egendomsnämnder och egendomsutskott har fortsatt sitt samarbete och utvecklingen av detta genom ENSO, Egendomsförvaltningarnas samarbetsorgan. Remissyttranden över viktiga betänkanden har lämnats. Internt har gruppen förberett samrådet med kyrkostyrelsen. I oktober 2019 genomfördes ett tvådagars hållbarhetsseminarium i Sollentuna, se avsnittet under rubriken Väsentliga händelser. Sedan tidigare har ENSO beslutat att prästlönetillgångarna ska vara representerade vid kyrkomötets andra sejour de två första åren på mandatperioden, vilket även genomfördes 2019 med fokus på hållbarhet.

## Fond

### EKONOMISK UTVECKLING

Sommaren och början av hösten 2019 präglades av fallande räntor och tydligare signaler kring den ekonomiska avmattningen. Det fjärde kvartalet skedde dock en återhämtning. Räntorna steg och ekonomiska data visade upp en mindre dyster bild.

Oljepriset steg med 5,9 procent under 2019. Råvarupriserna steg överlag på de flesta metaller. Den svenska kronan försvagades generellt sett under 2019. Under december stärktes den dock 2,4 procent mot US-dollar (SEK/USD 9,32) och 0,4 procent mot Euron (SEK/EUR 10,51). Den svenska exporten gynnades av detta. Handelskonflikten mellan USA och Kina samt Brexit är oroshärdar som påverkade konjunkturen tillsammans med den höga skuldsättningsgraden i många utvecklade ekonomier. Medvetenheten om vår planets miljöutmaningar har ytterligare förstärkts och tar mer plats i debatten.

Inflationstakten och inflationsförväntningarna i Sverige har etablerats kring två procent. Riksbanken beslutade därför i december att höja styrräntan med 0,25 procent. Det betyder att Sverige har en reporänta som inte längre är negativ utan 0,0 procent. I USA genomförde den amerikanska centralbanken Federal

Reserve tre sänkningar av styrräntan under 2019. Europeiska centralbanken lämnade räntan oförändrad under 2019 och har signalerat att nuvarande nivå kommer att bestå till åtminstone andra halvåret 2020.

### MARKNADSUTVECKLING

Börsåret 2019 blev totalt sett ett mycket bra år. Aktiemarknader världen över har i många fall haft sitt bästa år på ett decennium. Efter en kraftig nedgång i slutet av 2018 steg det globala aktieindex med 34,5 procent 2019. Den svenska aktiemarknaden steg med 3,5 procent i december och därmed 35 procent 2019. Industrisektorn har tillsammans med fastighetsbolag och konsumentprodukter utvecklats bäst. Sämst gick det för sektorerna bank och telekom. I USA steg aktiemarknaden 0,4 procent i december och under helåret med 35,7 procent. I Europa steg marknaden 0,6 procent och var upp 28,8 procent 2019.

Att börsåret blev starkt beror i huvudsak på att utsikterna för världsekonomin såg bättre ut än befarat vid ingången av året och en kraftig omsvängning av penningpolitiken globalt.

Trots börsuppgångar stängde de flesta långräntor på nivåer som låg klart lägre jämfört med för ett år sedan. Under december steg den amerikanska tioåriga statsobligationsräntan med 12 punkter till 1,91 procent. Den svenska tioåriga statsobligationen steg 14 punkter till 0,15 procent.

Den amerikanska ekonomin är fortsatt stark med rekordlåg arbetslöshet. USA och Kina ser ut att vara överens om ett första handelsavtal som ska undertecknas i början av 2020. I Storbritannien fick Tories egen majoritet i parlamentet vilket sannolikt gör den fortsatta Brexit-processen enklare. Den ekonomiska utvecklingen i euroområdet har fortsatt att vara negativ. Nedgången inom industriproduktionen har eskalerat under året framförallt i Tyskland. Samtidigt fortsätter flera länder och sektorer, som är mindre beroende av den globala industrikonjunkturen, att utvecklas väl. Tillväxten i både Frankrike och Spanien var mer positiv liksom även i Italien. US-dollar stärktes mot euron under 2019. Under 2019 gav i princip samtliga realtillgångar god avkastning. Aktier i både USA, Europa och tillväxtmarknader steg liksom obligationer av både privat och offentligt karaktär och även fastigheter.

### PRÄSTLÖNETILLGÅNGARS PORTFÖLJ

Medlen förvaltades fram till 31 augusti diskretionärt av Lancelot Asset Management AB och Cliens Kapitalförvaltning AB. Efter upphandling tillkom E. Öhman J:or Fonder AB från 1 september. Fördelningen av kapitalet mellan de tre förvaltarna baserades på marknadsvärdet per den 31 augusti 2019. Försäljningen medförde att realisationsvinster uppstod. Riktlinjer för kapitalförvaltningen regleras i en av stiftsfullmäktige fastställd finanspolicy. Fördelningen mellan olika tillgångsslag följer rekommendationerna i placeringspolicyn och var följande på bokslutsdagen: 36 procent (33) svenska aktier, 36 procent (30) utländska aktier, 25 procent (23) räntebärande, 0 procent (1) alternativa placeringar och 3 procent (13) likvida medel.

Under 2019 steg portföljen med 22,2 procent (1,2) jämfört med index 22,0 procent (-1,2). Det totala marknadsvärdet på portföljen var vid bokslutsdagen 649 Mkr (532) portföljens bokförda värde uppgår till 522 Mkr (443). De likvida medlen i portföljen var på bokslutsdagen 17,7 Mkr (72,9) på banken uppgick medlen till 6,7 Mkr (28,2).

### FINANSIELLA INSTRUMENT

Riktlinjer för kapitalförvaltningen regleras i ett av stiftsfullmäktige fastställt medelsförvaltningsreglemente. Gällande reglemente antogs under år 2018 och innehåller bland annat etiska kriterier för placeringsval, avkastningsmål samt regler för portföljsammansättning. Dessutom antog stiftsstyrelsen de finansiella placeringsanvisningarna och placeringsanvisningar för etik och hållbarhet som följer de riktlinjer nationell nivå ställt upp. Stiftsstyrelsen gör regelbundet en översyn av sina





riktlinjer för finansiella instrument. Det externa bolag som utfört screening av portföljens innehav hos de bägge förvaltarna två gånger per år blev under 2019 uppköpt. En screening gjordes i april för att se att förvaltarna följer givna riktlinjer. Inga felaktiga placeringar hittades. Från och med september är innehaven uppladdade på den nya plattformen hos Sustainalytics, löpande information om något av innehaven inte följer riktlinjerna mailas till ekonomienheten. Vid utgången av 2019 hade prästlönefondens värdepappersinnehav ett marknadsvärde om 535,4 Mkr (506,9). Marknadsvärdet för de kortfristiga placeringarna av rörelsemedel uppgick till 113,9 Mkr (24,7) ökningen består till stor del av de reavinster som uppstod vid fördelningen till en ny förvaltare.

### RESULTAT OCH STÄLLNING

Resultat före bokslutsdispositioner och skatt uppgick till 80,1 Mkr (41,8). Resultatet efter bokslutsdispositioner och skatt gav en vinst på 86,1 Mkr (47,9). Ökningen efter skatt och bokslutsdispositioner beror på att periodiseringsfonden Tax2014 (7,3 Mkr) är återförd enligt lagkrav. Då periodiseringsfonden avsattes när all verksamhet var skattepliktig är hela beloppet skattepliktigt även nu, därav den högre skatten. Inkomstskatten är sänkt från 22 procent till 21,4 procent för år 2019, den sänkningen gäller inte återförda periodiseringsfonder. Det redovisade resultatet är dock inte i sin helhet disponibelt för utdelning. Värdesäkring ska ske av kapitalet enligt 46 kap 11 § kyrkoordningen samt kapitalisering av de realisationsresultat som uppkommit vid fastighetsavyttringar. Värdesäkring för inflation 2019 uppgår till 7,3 Mkr (7,9). Det samlade disponibla resultatet för 2019, med hänsyn till dessa omföringar, uppgick till 77,8 Mkr (20,7). Budgeterat resultat 32,9 Mkr. Att bokfört resultat blev högre beror på att försäljningen av värdepapper vid fördelning av portföljen genererade realisationsvinster. Vid upprättande av budget för 2020 gjordes en prognos på 73,3 Mkr.

### UTDELNING

Utdelning sker till de församlingar och pastorat som har andelar i tillgångarna. Församlingarnas andelar grundar sig på hur stor del av tillgångarna som kommer från respektive församling. Egenomsutskottet önskar hålla en jämn utdelningsnivå därför används balanserade vinstmedel som buffert. Bufferten kan därmed öka vissa år för att användas de verksamhetsår som resultatet understiger eftersträvd utdelningsnivå. För verksamhetsåret 2019 förväntas en utdelning kunna ske med 400 kr/andel totalt 13,7 Mkr (10,3) till församlingar/pastorat samt 13,7 Mkr (10,3) i särskild utjämningsavgift till nationell nivå enligt 46 kap 5 § kyrkoordningen. Prästlönetillgångar budgeterade för en utdelning med 300 kr/andel för 2019 men den höjs på grund av konsolideringstaket.

## Förslag till vinstdisposition och utdelning

Det sammanlagda resultatet för verksamhetsåret 2019 visade på en vinst om 86,1 Mkr (47,9). Disponibelt för utdelning är årets resultat minskat, dels med värdesäkring enligt 46 kap 11 § Kyrkoordningen (KO) dels med överskottet från försäljning av fast egendom jämfört med det bokförda värdet, balanserat belopp tillkommer. Disponibelt belopp för utdelning är 94,7 Mkr (37,5). Enligt 46 kap 5 § KO ska resultatet fördelas mellan församlingar/pastorat i förhållande till deras andelar av prästlönetillgångarna, lika mycket ska utgöra den särskilda utjämningsavgiften som betalas till nationell nivå.

Prästlönetillgångarna har också att förhålla sig till en beräkning av ett konsolideringstak och det beaktat föreslår stiftsstyrelsen en utdelning till församlingar/pastorat på 400 kr per andel, till ett belopp på 13,7 Mkr samt 13,7 Mkr till nationell nivå totalt 27,5 Mkr. Den balanserade vinsten efter utdelning, 67,3 Mkr (16,9) överförs i ny räkning.

| VINSTDISPOSITION  | Mkr | 2019        | 2018        |
|---|-----|-------------|-------------|
| Balanserad vinst från föregående år                         |     | 16,9        | 16,8        |
| Tillkommer redovisat disponibelt årsresultat                |     | 77,8        | 20,7        |
| <b>Summa</b>  |     | <b>94,7</b> | <b>37,5</b> |
| Stiftsstyrelsen föreslår att vinstmedlen disponeras enligt: |     |             |             |
| - att till församlingar/pastorat utdela                     |     | 13,7        | 10,3        |
| - att till nationell nivå utdela                            |     | 13,7        | 10,3        |
| - att återstående medel överförs i ny räkning               |     | 67,3        | 16,9        |
| <b>Summa</b>  |     | <b>94,7</b> | <b>37,5</b> |

| Utdelning till församlingar/pastorat och stiftet per andel |         |           | 400 kr                     |         |                   |
|--|---------|-----------|----------------------------|---------|-------------------|
| Församlingar/pastorat                                      | Andelar | Kr        | Församlingar/pastorat      | Andelar | Kr                |
|  |         |           | <i>transport</i>           | 15 577  | 6 230 800         |
| Boo  | 153     | 61 200    | Lidingö                    | 1 130   | 452 000           |
| Botkyrka   | 880     | 352 000   | S:t Matteus                | 4       | 1 600             |
| Bromma   | 43      | 17 200    | Nacka                      | 126     | 50 400            |
| Brännkyrka   | 2 173   | 869 200   | Sollentuna                 | 81      | 32 400            |
| Danderyd   | 459     | 183 600   | Solna                      | 8 165   | 3 266 000         |
| Ed   | 302     | 120 800   | Spånga-Kista               | 219     | 87 600            |
| Ekerö  | 2 708   | 1 083 200 | Sundbyberg                 | 58      | 23 200            |
| Fresta   | 674     | 269 600   | Tyresö                     | 60      | 24 000            |
| Färingsö   | 1 096   | 438 400   | Täby                       | 369     | 147 600           |
| Gustavsberg-Ingarö   | 14      | 5 600     | Vallentuna                 | 1 401   | 560 400           |
| Haninge pastorat   |         |           | Värmdö                     | 3 711   | 1 484 400         |
| Dalarö-Ornö-Utö  | 371     | 148 400   | Össeby                     | 1 309   | 523 600           |
| Västerhaninge-Muskö  | 5 104   | 2 041 600 | Österåkers pastorat        |         |                   |
| Österhaninge   | 813     | 325 200   | Ljusterö-Kulla             | 149     | 59 600            |
| Hammarby   | 657     | 262 800   | Österåker-Östra Ryd        | 2 001   | 800 400           |
| Huddinge   | 128     | 51 200    | Till församlingar/pastorat | 34 360  | 13 744 000        |
| Järfälla   | 2       | 800       | Till nationell nivå        |         | 13 744 000        |
| <i>transport</i>   | 15 577  | 6 230 800 | <b>Totalt utbetalas</b>    |         | <b>27 488 000</b> |

Församlingarnas och pastoratens andelar bestämdes den 1 januari 1995. De beräknades efter marknadsvärdet på respektive församlingars och pastorats tillgångar i förhållande till det sammanlagda marknadsvärdet på tillgångarna.



# Flerårsöversikt

|  |     | 2019        | 2018 | 2017 | 2016 | 2015 |
|--|-----|-------------|------|------|------|------|
| Rörelsens intäkter                                     | Mkr | <b>94,7</b> | 54,7 | 92,1 | 52,8 | 54,1 |
| – varav resultat vid avyttring av prästlönefastigheter | Mkr | <b>0,0</b>  | 19,1 | 47,9 | 11,7 | 0,0  |
| Årets resultat   | Mkr | <b>86,1</b> | 47,9 | 80,6 | 42,4 | 40,5 |
| Förslag till utdelning/per andel                       | kr  | <b>400</b>  | 300  | 400  | 300  | 928  |
| Förslag till utdelning                                 | Mkr | <b>27,4</b> | 20,6 | 27,4 | 20,6 | 63,7 |
| Balansomslutning per bokslutsdag                       | Mkr | <b>638</b>  | 582  | 579  | 510  | 533  |

| Nyckeltal           |   | 2019       | 2018 | 2017 | 2016 | 2015 |
|---------------------|---|------------|------|------|------|------|
| Vinstmarginal, jord | % | <b>-16</b> | 5    | 5    | 23   | 57   |
| Vinstmarginal, skog | % | <b>32</b>  | 27   | 31   | 20   | 8    |

## Direktavkastning

|                        |   |             |     |     |     |     |
|------------------------|---|-------------|-----|-----|-----|-----|
| Direktavkastning, jord | % | <b>-0,3</b> | 0,5 | 1,2 | 1,7 | 1,9 |
| Direktavkastning, skog | % | <b>0,8</b>  | 0,6 | 0,7 | 0,4 | 0,1 |
| Direktavkastning, fond | % | <b>0,5</b>  | 0,9 | 0,6 | 0,9 | 0,7 |

## Direktavkastning förvaltade tillgångar

|  |   |            |     |     |     |     |
|--|---|------------|-----|-----|-----|-----|
|  | % | <b>0,4</b> | 0,8 | 0,8 | 0,9 | 0,9 |
|--|---|------------|-----|-----|-----|-----|

## Totalavkastning

|                       |   |             |       |       |     |     |
|-----------------------|---|-------------|-------|-------|-----|-----|
| Totalavkastning, jord | % | <b>8,6</b>  | -15,6 | 19,6  | 5,4 | 2,8 |
| Totalavkastning, skog | % | <b>23,8</b> | -0,1  | -13,0 | 1,8 | 0,1 |
| Totalavkastning, fond | % | <b>36,7</b> | 5,2   | 23,8  | 0,9 | 2,9 |

## Totalavkastning förvaltade tillgångar

|  |   |             |      |      |     |     |
|--|---|-------------|------|------|-----|-----|
|  | % | <b>27,2</b> | -1,0 | 13,3 | 2,3 | 2,1 |
|--|---|-------------|------|------|-----|-----|

## Marknadsvärden förvaltade tillgångar

|                            |            |                |       |         |       |         |
|----------------------------|------------|----------------|-------|---------|-------|---------|
| Jord                       | Mkr        | <b>204,0</b>   | 183,7 | 239,9   | 243,1 | 245,4   |
| Skog                       | Mkr        | <b>298,9</b>   | 238,0 | 240,1   | 275,4 | 271,6   |
| Fond                       | Mkr        | <b>649,3</b>   | 531,6 | 553,2   | 460,5 | 483,1   |
| <b>Summa marknadsvärde</b> | <b>Mkr</b> | <b>1 152,2</b> | 953,3 | 1 033,2 | 979,0 | 1 000,1 |

### Nyckeltalsdefinitioner

Nyckeltal enligt KRED 2019:3

\* Vinstmarginal (%) – Uppgiften beräknas som rörelseresultat, exklusive realisationsresultat och avskrivningar, dividerat med rörelsens intäkter.

\* Direktavkastning (%) – Uppgiften beräknas som rörelseresultat, exklusive realisationsresultat och avskrivningar, dividerat med genomsnittligt marknadsvärde på förvaltade tillgångar.

\* Totalavkastning (%) – Uppgiften beräknas som rörelseresultat, inklusive realisationsresultat och avskrivningar, plus värdeutveckling under året dividerat med genomsnittligt marknadsvärde (under 5 år) på förvaltade tillgångar.

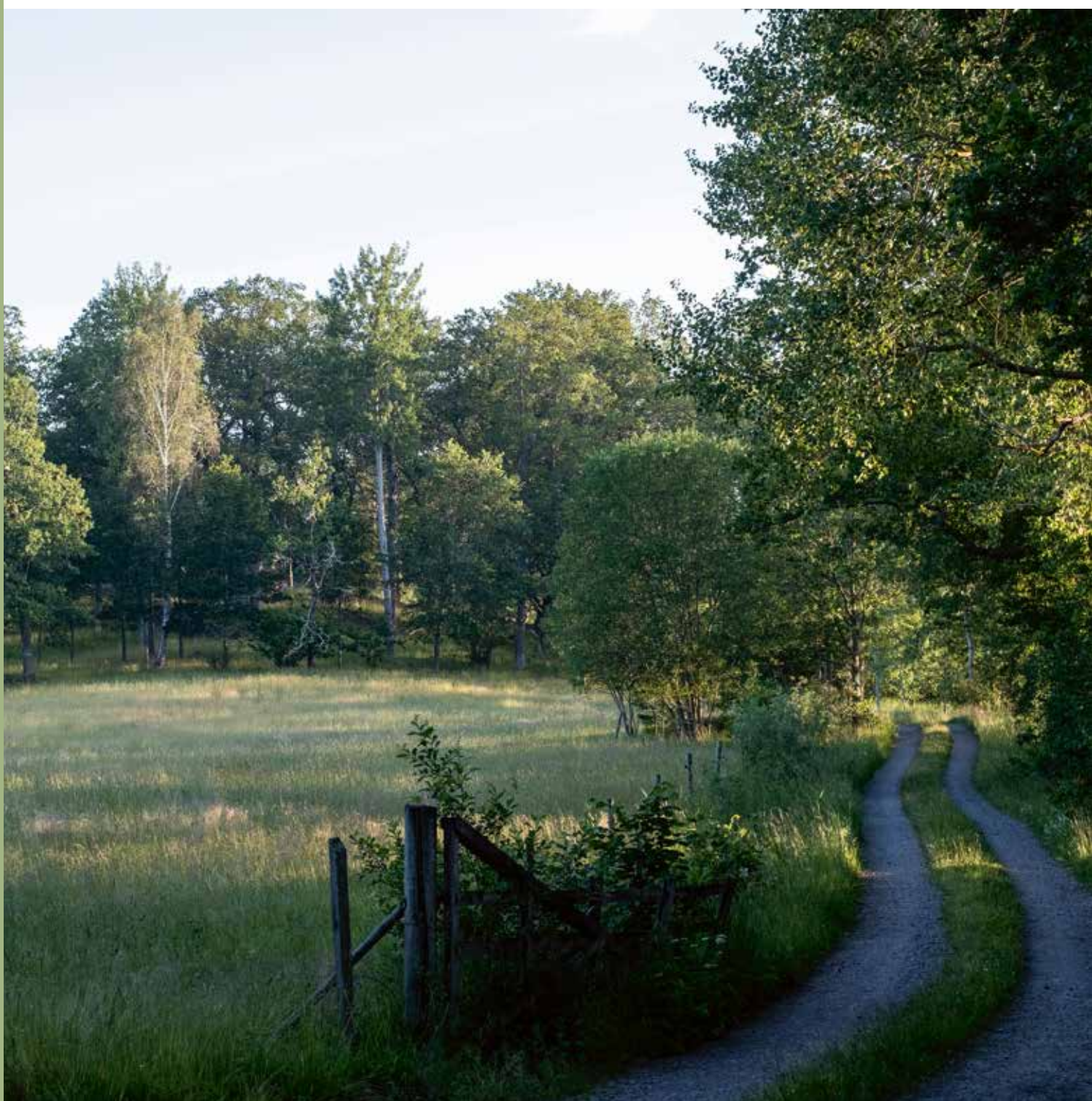
Marknadsvärdet för jord och skog beräknas som taxeringsvärdet x 1,33 för att möjliggöra relevanta jämförelser stiftens emellan.

| Förvaltda areal        |    | 2019  | 2018  | 2017  | 2016  | 2015  |
|------------------------|----|-------|-------|-------|-------|-------|
| Produktiv skog         | ha | 3 219 | 3 259 | 3 287 | 3 287 | 3 282 |
| Inägomark              | ha | 633   | 643   | 671   | 671   | 774   |
| Övrig mark             | ha | 869   | 807   | 822   | 822   | 631   |
| Förvaltda areal totalt | ha | 4 721 | 4 709 | 4 780 | 4 780 | 4 687 |

| Taxeringsvärden       |     | 2019    | 2018     | 2017      | 2016    | 2015    |
|-----------------------|-----|---------|----------|-----------|---------|---------|
| Jord                  | tkr | 153 394 | 138 098* | 180 386   | 182 767 | 184 527 |
| Skog                  | tkr | 224 736 | 178 973  | 180 490** | 207 078 | 204 197 |
| Taxeringsvärde totalt | tkr | 378 130 | 317 071  | 360 876   | 389 845 | 388 724 |

\*Minskningen av jord 2018 kommer av försäljningen av Hagalund, Solna och Munsö prästgård, Ekerö.

\*\*Minskningen av taxeringsvärdet 2017 på skog beror på korrigering av virkesförrådet enligt ny skogsbruksplan.



# Resultaträkning

|  | tkr | Not | 2019           | 2018           |
|--|-----|-----|----------------|----------------|
| <b>Rörelsens intäkter</b>                              |     | 2   |                |                |
| Nettoomsättning prästlönefastighet, skog               |     | 3   | 6 620          | 6 183          |
| Nettoomsättning prästlönefastighet, jord               |     | 3,4 | 4 232          | 4 388          |
| Intäkter prästlönefond                                 |     | 5   | 83 736         | 24 964         |
| Resultat vid avyttring av prästlönefastigheter         |     |     | 0              | 19 128         |
| Övriga rörelseintäkter                                 |     |     | 137            | 110            |
| <b>Summa rörelsens intäkter</b>                        |     |     | <b>94 725</b>  | <b>54 773</b>  |
| <b>Rörelsens kostnader</b>                             |     |     |                |                |
| Kostnader för varor, material och vissa köpta tjänster |     |     | -6 418         | -6 155         |
| Kostnader för inhyrd personal                          |     | 6   | -2 763         | -2 988         |
| Övriga externa kostnader                               |     | 7   | -5 188         | -3 494         |
| Avskrivning av materiella anläggningstillgångar        |     |     | -444           | -323           |
| <b>Summa rörelsens kostnader</b>                       |     |     | <b>-14 813</b> | <b>-12 960</b> |
| <b>Rörelseresultat</b>                                 |     | 2   | <b>79 912</b>  | <b>41 813</b>  |
| <b>Resultat från finansiella investeringar</b>         |     | 8   |                |                |
| Övriga ränteintäkter och liknande poster               |     |     | 169            | 8              |
| Räntekostnader och liknande poster                     |     |     | -14            | -11            |
| <b>Resultat efter finansiella poster</b>               |     |     | <b>80 067</b>  | <b>41 810</b>  |
| Bokslutsdispositioner                                  |     | 9   | 7 321          | 7 409          |
| Skatt på årets resultat                                |     | 10  | -1 242         | -1 326         |
| <b>ÅRETS RESULTAT</b>                                  |     |     | <b>86 146</b>  | <b>47 893</b>  |

Prästlönefastigheter och prästlönefonder ska förvaltas av Svenska kyrkan såsom självständiga förmögenheter. Endast avkastningen får användas för ändamålet. Resultaträkningen ovan är utformad för att följa god redovisningssed. Det redovisade resultatet är inte i sin helhet disponibelt för ändamålet. Enligt lag och kyrkoordning ska kapitalisering ske enligt nedan.

|   | tkr | 2019          | 2018          |
|---|-----|---------------|---------------|
| Årets resultat enligt resultaträkningen   |     | 86 146        | 47 893        |
| Värdesäkring enligt KO 46:11  |     | -7 274        | -7 955        |
| Omföring av realisationsvinst/-förlust för fastighet i förhållande till anskaffningsvärde enligt KO 46:10 |     | -1 094        | -19 238       |
| <b>ÅRETS DISPONIBLA RESULTAT</b>  |     | <b>77 778</b> | <b>20 700</b> |

# Balansräkning

|  | tkr | Not | 2019           | 2018           |
|--|-----|-----|----------------|----------------|
| <b>TILLGÅNGAR</b>  |     |     |                |                |
| <b>Anläggningstillgångar</b>   |     |     |                |                |
| Materiella anläggningstillgångar   |     |     |                |                |
| Prästlönefastigheter   | 11  |     | 106 827        | 107 759        |
| Inventarier, verktyg och installationer                                      | 12  |     | 38             | 44             |
| Pågående nyanläggning och förskott avseende materiella anläggningstillgångar |     | 13  | 43             | 0              |
|  |     |     | <b>106 908</b> | <b>107 803</b> |
| <b>Finansiella anläggningstillgångar</b>                                     |     |     |                |                |
| Prästlönefondsmedel  |     | 14  | 430 491        | 422 228        |
| Övriga långfristiga värdepappersinnehav                                      |     | 15  | 91 597         | 20 570         |
|  |     |     | <b>522 088</b> | <b>442 798</b> |
| <b>Summa anläggningstillgångar</b>   |     |     | <b>628 996</b> | <b>550 601</b> |
| <b>Omsättningstillgångar</b>   |     |     |                |                |
| Kortfristiga fordringar  |     |     |                |                |
| Kundfordringar   |     |     | 576            | 550            |
| Övriga fordringar  |     |     | 1 798          | 2 658          |
| Förutbetalda kostnader och upplupna intäkter                                 |     | 16  | 406            | 302            |
|  |     |     | <b>2 780</b>   | <b>3 510</b>   |
| <b>Kassa och bank</b>  |     | 17  | <b>6 709</b>   | <b>28 228</b>  |
| <b>Summa omsättningstillgångar</b>   |     |     | <b>9 489</b>   | <b>31 738</b>  |
| <b>SUMMA TILLGÅNGAR</b>  |     |     | <b>638 485</b> | <b>582 339</b> |
| <b>EGET KAPITAL OCH SKULDER</b>  |     |     |                |                |
| <b>Eget kapital</b>  |     |     |                |                |
| Bundet eget kapital  |     |     |                |                |
| Prästlönefastighetskapital   |     |     | 106 908        | 107 803        |
| Prästlönefondskapital  |     |     | 430 491        | 422 228        |
| Fritt eget kapital   |     |     |                |                |
| Balanserat resultat  |     |     | 16 888         | 16 805         |
| Årets disponibla resultat  |     |     | 77 778         | 20 700         |
| <b>Summa eget kapital</b>  |     |     | <b>632 065</b> | <b>567 536</b> |
| <b>Obeskattade reserver</b>  |     | 18  | <b>1 368</b>   | <b>8 689</b>   |
| <b>Avsättningar</b>  |     | 19  | <b>375</b>     | <b>753</b>     |
| <b>Kortfristiga skulder</b>  |     |     |                |                |
| Leverantörsskulder   |     |     | 463            | 325            |
| Aktuella skatteskulder   |     |     | 1 843          | 1 879          |
| Övriga skulder   |     |     | 35             | 235            |
| Upplupna kostnader och förutbetalda intäkter                                 |     | 20  | 2 336          | 2 922          |
| <b>Summa kortfristiga skulder</b>  |     |     | <b>4 677</b>   | <b>5 361</b>   |
| <b>SUMMA EGET KAPITAL OCH SKULDER</b>  |     |     | <b>638 485</b> | <b>582 339</b> |

## Eget kapital

Det egna kapitalet i prästlönetillgångarna är uppdelat i bundet kapital (sådant kapital som inte får användas för utdelning/utjämningsavgift) och fritt eget kapital. Det i resultaträkningen redovisade resultatet är inte i sin helhet disponibelt för utdelning vilket beaktas vid redovisningen av det egna kapitalet enligt räkningen nedan.

| Förändring av eget kapital                        | BUNDET EGET KAPITAL        |                       | FRITT EGET KAPITAL  |                       |
|---|----------------------------|-----------------------|---------------------|-----------------------|
|   | Prästlönefastighetskapital | Prästlönefondskapital | Balanserat resultat | Redovisat årsresultat |
| <b>Eget kapital 2018-01-01</b>                    |                            |                       |                     |                       |
| <b>Belopp vid årets ingång</b>                    | 107 628                    | 395 209               | 17 073              | 27 221                |
| Omföring av föregående års resultat               |                            |                       | 27 221              | -27 221               |
| Köp/försäljning prästlönefastighet, bokfört värde | 497                        | -387                  |                     | -110                  |
| Omföring avskrivning byggnad                      | -323                       | 323                   |                     |                       |
| <b>Årets resultat</b>                             |                            |                       |                     | 47 893                |
| <i>Avsättning till bundet eget kapital:</i>       |                            |                       |                     |                       |
| omföring av realisationsvinst (förlust) fastighet |                            | 19 128                |                     | -19 128               |
| värdesäkkring enligt KO 46:11                     |                            | 7 955                 |                     | -7 955                |
| <b>Utdelning</b>                                  |                            |                       |                     |                       |
| Utdelning till andelsägande församling/pastorat   |                            |                       | -13 744             |                       |
| Särskild utjämningsavgift till stiftet            |                            |                       | -13 744             |                       |
| <b>Utgående balans 2018-12-31</b>                 | <b>107 802</b>             | <b>422 228</b>        | <b>16 806</b>       | <b>20 700</b>         |
| <b>Eget kapital 2019-01-01</b>                    |                            |                       |                     |                       |
| <b>Belopp vid årets ingång</b>                    | 107 802                    | 422 228               | 16 806              | 20 700                |
| Omföring av föregående års resultat               |                            |                       | 20 700              | -20 700               |
| Köp/försäljning prästlönefastighet, bokfört värde | -451                       | 545                   |                     | -1 094                |
| Omföring avskrivning byggnad                      | -443                       | 443                   |                     |                       |
| <b>Årets resultat</b>                             |                            |                       |                     | 86 146                |
| <i>Avsättning till bundet eget kapital:</i>       |                            |                       |                     |                       |
| omföring av realisationsvinst (förlust) fastighet |                            |                       | 0                   | 0                     |
| värdesäkkring enligt KO 46:11                     |                            | 7 274                 |                     | -7 274                |
| <b>Utdelning</b>                                  |                            |                       |                     |                       |
| Utdelning till andelsägande församling/pastorat   |                            |                       | -10 309             |                       |
| Särskild utjämningsavgift till stiftet            |                            |                       | -10 309             |                       |
| <b>Utgående balans 2019-12-31</b>                 | <b>106 908</b>             | <b>430 490</b>        | <b>16 888</b>       | <b>77 778</b>         |





## Kassaflödesanalys

|   | tkr | Not | 2019           | 2018          |
|---|-----|-----|----------------|---------------|
| <b>Den löpande verksamheten</b>   |     |     |                |               |
| Rörelseresultat   |     |     | 79 912         | 41 813        |
| <i>Justeringar för poster som inte ingår i kassaflödet</i>                            |     |     |                |               |
| Av- och nedskrivningar  |     |     | 444            | 323           |
| Ökning/minskning av avsättningar  |     |     | -378           | 312           |
| Resultat vid försäljning av anläggningstillgångar (vinst -, förlust +)                |     |     | -76 309        | -34 831       |
| <i>Övriga poster som inte ingår i kassaflödet</i>                                     |     |     |                |               |
| Erhållen ränta  |     |     | 169            | 8             |
| Erlagd ränta  |     |     | -14            | -11           |
| Betald inkomstskatt avseende näringsverksamhet  |     |     | -1 278         | -362          |
| <b>Kassaflöde från den löpande verksamheten före förändringar av rörelsekapitalet</b> |     |     | <b>2 546</b>   | <b>7 252</b>  |
| <i>Kassaflöde från förändring i rörelsekapital</i>                                    |     |     |                |               |
| Minskning/ökning av kortfristiga fordringar   |     |     | 731            | -1 801        |
| Ökning/minskning av kortfristiga skulder  |     |     | -649           | -11 036       |
| <b>Kassaflöde från den löpande verksamheten</b>                                       |     |     | <b>2 628</b>   | <b>-5 585</b> |
| <b>Prästlönetillgångar</b>  |     |     |                |               |
| <i>Prästlönefastigheter</i>   |     |     |                |               |
| Förvärv av prästlönefastigheter   |     |     | -506           | -3 012        |
| Försäljning av prästlönefastigheter   |     |     | 0              | 21 950        |
| <i>Prästlönefundsmedel</i>  |     |     |                |               |
| Förvärv av värdepapper  |     |     | -520 198       | -191 906      |
| Försäljning värdepapper   |     |     | 461 922        | 232 094       |
| Ökning/minskning övriga medel   |     |     | 55 252         | -8 769        |
| <b>Kassaflöde från prästlönetillgångar</b>  |     |     | <b>-3 530</b>  | <b>50 357</b> |
| <b>Kassaflöde före utdelning</b>  |     |     | <b>-903</b>    | <b>44 772</b> |
| Utdelning till församlingar/pastorat och nationell nivå                               |     |     | -20 616        | -27 488       |
| <b>Årets kassaflöde</b>   |     |     | <b>-21 519</b> | <b>17 284</b> |
| Likvida medel vid årets början  |     |     | 28 228         | 10 944        |
| <b>Likvida medel vid årets slut</b>   |     | 21  | <b>6 709</b>   | <b>28 228</b> |

# Noter

## NOT 1 – Redovisnings- och värderingsprinciper

### GRUNDER FÖR UPPRÄTTANDE

Prästlönetillgångars årsredovisning har upprättats enligt årsredovisningslagen (1995:1554) ÅRL, och Bokföringsnämndens BFAR 2012:1 Årsredovisning och koncernredovisning (K3). Vidare tillämpas rekommendationer utgivna av Kyrkostyrelsens redovisningsråd för Svenska Kyrkan (KRED). Redovisningsprinciperna är oförändrade i jämförelse med föregående år, om inget annat anges.

### BELOPP

Samtliga belopp är angivna i tusentals kronor (tkr) om inte annat anges. Beloppen inom parentes anger tidigare års värden.

### INTÄKTSREDOVISNING

Intäkter redovisas till det verkliga värde av vad som erhållits eller kommer att erhållas och som är för egen räkning. Försäljning av varor redovisas vid leverans av produkter till kunden, i enlighet med försäljningsvillkoren. Försäljning redovisas netto efter moms, rabatter och kursdifferenser vid försäljning i utländsk valuta.

Virkesintäkter redovisas enligt följande:

Leveransvirke: i den period virket levererats till köparen.  
 Avverkningsuppdrag och leveransrotköp: i den period virket inmätts.  
 Rotposter: vid kontraktstillfället.

Övriga intäkter som intjänats intäktsredovisas enligt följande:

Arrende- och hyresintäkter: i den period uthyrningen avser.  
 Ränteintäkter: i enlighet med effektiv avkastning.  
 Erhållen utdelning: när rätten att erhålla utdelning bedöms som säker.

### BIDRAG

Bidrag intäktsredovisas efter hand som villkor som är förknippade med bidragen uppfylls. Bidrag till anläggningstillgångar har reducerat anskaffningsvärdet på anläggningstillgångarna.

### LEASING

All leasing, både när prästlönetillgångarna är leasetagare och leasegivare, redovisas som operationell leasing det vill säga leasingavgifterna, inklusive en första förhöjd avgift, redovisas som kostnad/intäkt linjärt över leasingperioden. Uppgifterna om avgifter i noten är redovisade i nominella belopp. Med leasingperiod avses den period som leasetagaren har avtalat att leasa en tillgång.

### INKOMSTSKATT

Prästlönetillgångarna beskattas från och med inkomståret 2014 som en inskränkt skatteskyldig stiftelse. Endast inkomst av näringsverksamhet och innehav av fastighet beskattas. Kapitalvinster och andra inkomster som inte kommer från näringsverksamhet är alltid skattefria förutsatt att villkoren för inskränkt skattskyldighet är uppfyllda.

Aktuella skatter värderas utifrån de skattesatser och skatteregler som gäller på balansdagen. Uppskjutna skatter värderas utifrån de skattesatser och skatteregler som är beslutade före balansdagen.

Uppskjuten skattefordran avseende underskottsavdrag eller framtida skattemässiga avdrag redovisas i den utsträckningen det är sannolikt att avdraget kan avräknas mot överskott vid framtida beskattning.

Fordringar och skulder netto redovisas endast när det finns legal rätt till kvittning.

Aktuell skatt, liksom, i förekommande fall, förändringar i uppskjuten skatt, redovisas i resultaträkningen om inte skatten är hänförlig till en händelse eller transaktion som redovisas direkt i eget kapital, då skatteeffekten redovisas där.

### MATERIELLA ANLÄGGNINGSTILLGÅNGAR

Materiell anläggningstillgång är en fysisk tillgång som innehas för att bedriva näringsverksamhet (ge ekonomiska fördelar/kassaflöde). Materiella anläggningstillgångar redovisas till anskaffningsvärdet minskat med avskrivningar. I anskaffningsvärdet ingår utgifter som direkt kan hänföras till förvärvet av tillgången. Bidrag som avser förvärv av materiell anläggningstillgång reducerar tillgångens anskaffningsvärde. I samband med övergången till K3 delades vissa av prästlönetillgångarnas materiella anläggningstillgångar upp i komponenter. När en komponent i en anläggningstillgång byts ut, uträngeras eventuell kvarvarande del av den gamla komponentens bokförda värde och den nya komponentens anskaffningsvärde aktiveras.

Realisationsvinster respektive realisationsförluster vid avyttring av prästlönefastighet redovisas på separat rad under rörelsens intäkter. Som avyttring av prästlönefastighet räknas även allframtidsupplåtelse av nyttjanderätt, servitut eller annat intrång där erhållen ersättning avser att täcka en på fastigheten bestående värdenedgång. Övriga realisationsvinster respektive realisationsförluster avseende anläggningstillgång redovisas som *Övrig rörelseintäkt* respektive *Övrig rörelsekostnad*.

Materiella anläggningstillgångar skrivs av systematiskt över tillgångens bedömda nyttjandeperiod. När tillgångarnas avskrivningsbara belopp fastställs, beaktas i förekommande fall tillgångens restvärde. Linjär avskrivningsmetod används för övriga typer av materiella tillgångar. Mark skrivs inte av då nyttjandeperioden är obegränsad.

Följande avskrivningstider tillämpas:

|  |          |          |
|--|----------|----------|
| Ekonomibyggnader på jordbruksfastighet | 25 år    | (4 %)    |
| Bostadsbyggnader på jordbruksfastighet | 50 år    | (2 %)    |
| Hyreshus                               | 50 år    | (2 %)    |
| Komponenter                            | 10–50 år |          |
| Markanläggningar                       | 20 år    | (5 %)    |
| <b>Byggnadsinventarier:</b>            |          |          |
| Värmepanna                             | 15 år    | (6,67 %) |

### NEDSKRIVNINGAR AV MATERIELLA ANLÄGGNINGSTILLGÅNGAR

När det finns en indikation på att en materiell anläggningstillgångs värde har minskat, görs en prövning av nedskrivningsbehov. För tillgångar som tidigare skrivits ner görs per varje balansdag en prövning av om återföring bör göras. Nedskrivningen och återföringen redovisas i resultaträkningen.



**FINANSIELLA INSTRUMENT**

Finansiella instrument redovisas i enlighet med reglerna i K3, kapitel 11, vilket innebär att värdering sker utifrån anskaffningsvärdet.

Finansiella instrument som redovisas i balansräkningen inkluderar värdepapper, kundfordringar och övriga fordringar, kortfristiga placeringar, leverantörsskulder och låneskulder. Instrumenten redovisas i balansräkningen när prästlönetillgångarna blir part i instrumentets avtalsmässiga villkor. Finansiella tillgångar tas bort från balansräkningen när rätten att erhålla kassaflöden från instrumentet har löpt ut eller överförs och prästlönetillgångarna har överfört i stort sett alla risker och förmåner som är förknippade med äganderätten. Finansiella skulder tas bort från balansräkningen när förpliktelse har reglerats eller på annat sätt upphört.

**PRÄSTLÖNEFONDSMEDEL – ÖVRIGA LÅNGFRISTIGA VÄRDEPAPPERSINNEHAV**

Innehaften innehas på lång sikt och redovisas inledningsvis till anskaffningsvärde. I efterföljande redovisning värderas posten fortsatt i enlighet med lägsta värdets princip till det lägsta av anskaffningsvärde eller marknadsvärdet på balansdagen. De räntebärande tillgångarna redovisas i efterföljande redovisning till upplupet anskaffningsvärde.

**PRÄSTLÖNEFONDSPLACERINGAR**

Prästlönefondsmedel utgör en separat förvaldat tillgångsmassa, motsvarande förvaltningens bundna prästlönefondskapital, där insättningar och uttag ur värdepappersportföljen sker i samband med köp och försäljning av prästlönefastigheter. Samtliga tillgångar och eventuella fondlikvidsskulder som är relaterade till portföljen redovisas på raden Prästlönefondsmedel i balansräkningen. Prästlönefondsmedel förvaltas långsiktigt och redovisas som anläggningstillgång. Förvaltningen av prästlönefondsmedel utgör en kärnverksamhet i förvaltarens uppdrag och redovisas som egen rörelsegren. Avkastningen från prästlönefondsmedlen redovisas på separat rad under verksamhetens intäkter. För de noterade värdepapper som ingår i prästlönefondsmedlen sker en kollektiv värdering. Det innebär att vid prövning av lägsta värdets princip/prövning av nedskrivningsbehov avräknas realiserade förluster mot realiserade vinster inom portföljen.

**KORTFRISTIGA PLACERINGAR**

Värdepapper som är anskaffade med avsikt att innehas kortsiktigt redovisas inledningsvis till anskaffningsvärde och i efterföljande värderingar i enlighet med lägsta värdets princip till det lägsta av anskaffningsvärde och marknadsvärde.

**KUNDFORDRINGAR OCH ÖVRIGA FORDRINGAR**

Fordringar redovisas som omsättningstillgångar med undantag för poster med förfallodag mer än 12 månader efter balansdagen, vilka klassificeras som anläggningstillgångar. Fordringar tas upp till det belopp som förväntas bli inbetalt efter avdrag för individuellt bedömda osäkra fordringar.

**LÅNESKULDER OCH LEVERANTÖRSSKULDER**

Låneskulder och leverantörsskulder redovisas initialt till anskaffningsvärde efter avdrag för transaktionskostnader. Skiljer sig det redovisade beloppet från det belopp som ska återbetalas vid förfallotidpunkten periodiseras mellanskillnaden som räntekostnad över lånets löptid med hjälp av instrumentets effektivränta. Härigenom överensstämmer vid förfallotidpunkten det redovisade beloppet och det belopp som ska återbetalas.

**AVSÄTTNINGAR**

Med avsättningar avses förpliktelser på balansdagen som är säkra eller sannolika till sin förekomst men ovissa till belopp eller till den tidpunkt då de ska infrias. Avsättning redovisas med det belopp som motsvarar den bästa uppskattningen av den utbetalning som krävs för att reglera åtagandet.

**KASSAFLÖDESANALYS**

Kassaflödesanalysen upprättas enligt indirekt metod och visar prästlönetillgångarnas in- och utbetalningar uppdelade på löpande verksamheten, investeringsverksamheten, finansieringsverksamheten samt förvaltade prästlönetillgångar. Det redovisade kassaflödet omfattar endast transaktioner som medfört in- eller utbetalningar. Som likvida medel klassificeras rörelsemedel bestående av kassamedel, disponibla tillgodohavanden hos banker och andra kreditinstitut, kyrkkontot samt kortfristiga likvida placeringar som är noterade på en marknadsplats.

**EGET KAPITAL OCH LÄMNAD UTDELNING**

Eget kapital delas in i bundet och fritt eget kapital. Bundet eget kapital utgörs av Prästlönefastighetskapital och Prästlönefondskapital. Vid försäljning av prästlönefastighet tillförs prästlönefondskapitalet ett belopp motsvarande erhållen köpeskilling. Detta uppnås genom omföringar inom eget kapital, enligt Eget kapital i egen räkning. Prästlönefondskapitalet värdesätts årligen, genom en kapitalisering som tas av avkastningen, för att trygga att kapitalet inte urholkas på grund av inflation. Vid köp av prästlönefastighet förs ett belopp motsvarande köpeskillingen om från prästlönefondskapital till prästlönefastighetskapital. Fritt eget kapital utgörs av balanserade medel och årets resultat justerat för omföringar till/från bundet eget kapital samt lämnad utdelning.

**UTDELNING**

Av stiftsfullmäktige beslutad utdelning redovisas direkt mot fritt eget kapital.

**EVENTUALFÖRPLIKTELSE**

Eventualförpliktelser är en sammanfattande beteckning på sådana garantier, ekonomiska åtaganden och eventuella förpliktelser som inte tas upp i balansräkningen.

**EVENTUALTILLGÅNG**

En eventualtillgång är en möjlig tillgång till följd av inträffade händelser och vars förekomst endast bekräftas av att en eller flera osäkra framtida händelser, som inte ligger inom prästlönetillgångarnas kontroll, inträffar eller uteblir.



| NOT 2 – Information om oberoende rörelsegrenar   | 2019          | 2018          |
|--|---------------|---------------|
| <b>Rörelsens intäkter fördelar sig på rörelsegrenar enligt följande:</b>                         |               |               |
| Skog inklusive jakt och fiske  | 6 620         | 6 183         |
| Jord   | 4 369         | 23 626        |
| Fond   | 83 736        | 24 964        |
| <b>Summa</b>   | <b>94 725</b> | <b>54 773</b> |
| <b>Rörelseresultatet fördelar sig på rörelsegrenar enligt följande:</b>                          |               |               |
| Skog inklusive jakt och fiske  | 2 146         | 1 671         |
| Realisationsresultat vid avyttring anl. tillgång   | 0             | 0             |
| Avskrivning  | 0             | 0             |
| <i>Summa skog</i>  | <i>2 146</i>  | <i>1 671</i>  |
| Jord   | -698          | 1 253         |
| Realisationsresultat vid avyttring anl. tillgång   | 0             | 19 128        |
| Avskrivning  | -444          | -323          |
| <i>Summa jord</i>  | <i>-1 142</i> | <i>20 058</i> |
| Fond   | 2 641         | 4 684         |
| Realisationsresultat vid avyttring anl. tillgång   | 76 267        | 15 400        |
| <i>Summa fond</i>  | <i>78 908</i> | <i>20 084</i> |
| <b>Summa rörelseresultat</b>   | <b>79 912</b> | <b>41 813</b> |
| varav realisationsresultat vid avyttring av anl. tillgång  | 76 267        | 34 528        |
| varav avskrivning  | -444          | -323          |
| <b>NOT 3 – Nettoomsättning prästlönefastigheter</b>  | <b>2019</b>   | <b>2018</b>   |
| <b>Intäkter skog, inklusive jakt och fiske</b>   |               |               |
| Virkesintäkter   | 5 694         | 5 325         |
| Utdelning allmänning   | 95            | 46            |
| Jaktarrenden   | 827           | 811           |
| Fiskearrenden  | 4             | 1             |
| <b>Summa skog</b>  | <b>6 620</b>  | <b>6 183</b>  |
| <b>Intäkter jord</b>   |               |               |
| Uthyrning av lokaler   | 503           | 437           |
| Bostadsarrenden  | 124           | 187           |
| Jordbruksarrenden – gårdsarrenden  | 345           | 338           |
| Jordbruksarrenden – sidoarrenden   | 863           | 902           |
| Lägenhetsarrenden  | 191           | 226           |
| Anläggningsarrenden  | 209           | 154           |
| Tomträtt industri  | 171           | 171           |
| Tomträtt bostad  | 578           | 578           |
| Hysesintäkter Havssvalget  | 1 234         | 1 184         |
| Övriga sidointäkter  | 14            | 211           |
| <b>Summa jord</b>  | <b>4 232</b>  | <b>4 388</b>  |
| <b>Nettoomsättning prästlönefastigheter</b>  | <b>10 852</b> | <b>10 571</b> |
| <b>NOT 4 – Operationella leasingavtal</b>  | <b>2019</b>   | <b>2018</b>   |
| Framtida minimileaseavgifter som kommer att erhållas avseende icke uppsägningsbara leasingavtal: |               |               |
| Förfaller till betalning inom ett år   | 5 005         | 4 728         |
| Förfaller till betalning senare än ett men inom fem år   | 10 630        | 10 427        |
| Förfaller till betalning senare än fem år  | 5 161         | 6 504         |
| Under perioden erhållna leasingavgifter  | 5 059         | 5 199         |
| De huvudsakliga leasingavgifterna avser jordbruksarrenden och bostadshyra.                       |               |               |
| <b>NOT 5 – Intäkter prästlönefond</b>  | <b>2019</b>   | <b>2018</b>   |
| <b>Intäkter prästlönefond</b>  |               |               |
| Utdelningar  | 4 408         | 5 252         |
| Realisationsresultat vid försäljningar   | 76 267        | 15 400        |
| Räntor   | 3 061         | 4 312         |
| <b>Summa prästlönefond</b>   | <b>83 736</b> | <b>24 964</b> |

**NOT 6 – Inhyrd personal**

Personal från stiftet har varit engagerade i verksamheten med en arbetsinsats motsvarande 2,25 (2,5) heltidstjänster. I kostnaden ingår förutom grundlön, semesterlön och pensionskostnader även schablonberäknad: företagshälsövård, utbildning, arbetsplats- och arbetsmaterial.

**NOT 7 – Arvode och kostnadsersättningar till revisorer****2019 2018****Kvalificerade revisorer**

|                                    |             |             |
|------------------------------------|-------------|-------------|
| Ernst & Young AB                   |             |             |
| Revisionsuppdrag                   | -170        | -168        |
| Öhrlings PricewaterhouseCoopers AB |             |             |
| Andra uppdrag                      | -20         | 0           |
| <b>Summa</b>                       | <b>-190</b> | <b>-168</b> |

Med revisionsuppdrag avses arbetsuppgifter som det enligt lag ankommer på prästlönetillgångarnas revisorer att utföra samt rådgivning eller annat biträde som föräns av iakttagelser vid sådana arbetsuppgifter. Allt annat är andra uppdrag.

**NOT 8 – Resultat från finansiella investeringar****2019 2018****Övriga räntor och liknande poster**

|   |            |           |
|---|------------|-----------|
| Ränteintäkter från kyrkkontot (se not 17) | 169        | 8         |
| Räntekostnader                            | -14        | -11       |
| <b>Summa</b>                              | <b>155</b> | <b>-3</b> |

**NOT 9 – Bokslutsdispositioner****2019 2018****Bokslutsdispositioner**

|                                    |              |              |
|------------------------------------|--------------|--------------|
| Återföring periodiseringsfond      | 7 321        | 7 409        |
| Avsättning till periodiseringsfond | 0            | 0            |
| <b>Summa</b>                       | <b>7 321</b> | <b>7 409</b> |

**NOT 10 – Skatt på näringsverksamhet****2019 2018****Årets skatt**

|                              |        |        |
|------------------------------|--------|--------|
| Aktuell skatt                | -1 301 | -1 535 |
| Skatt p.g.a. ändrad taxering | 59     | 209    |

**Skatt på årets resultat****-1 242 -1 326**

|  |       |       |
|--|-------|-------|
| Redovisat resultat, i skattepliktig verksamhet, före skatt   | 5 807 | 6 999 |
| Skatt beräknad enligt gällande skattesats 21,4% (22)   | 1 243 | 1 540 |
| Skatteeffekt av ej avdragsgilla kostnader  | 2     | 1     |
| Skatteeffekt av ej skattepliktiga intäkter   | 0     | -18   |
| Skatt hänförlig till tidigare års redovisade resultat i skattepliktig verksamhet (näringsverksamhet) |       |       |
| Effekt av ändrade skattesatser/skatteregler  | 47    | 0     |
| Skatteeffekt av schablonränta på periodiseringsfond  | 9     | 13    |

**Redovisad skattekostnad****1 301 1 535****NOT 11 – Prästlönefastigheter****2019 2018****Byggnader och mark**

|                                 |         |         |
|---------------------------------|---------|---------|
| Ingående anskaffningsvärde      | 111 661 | 111 470 |
| Inköp                           | 506     | 3 012   |
| Försäljningar och utrangeringar | 0       | 2 821   |
| Omklassificeringar              | -1 000  | 0       |

**Utgående ackumulerade anskaffningsvärde****111 167 111 661**

|                                     |        |        |
|-------------------------------------|--------|--------|
| Ingående avskrivningar              | -3 903 | -3 894 |
| Försäljningar och utrangeringar     | 0      | 307    |
| Årets avskrivningar                 | -438   | -316   |
| Utgående ackumulerade avskrivningar | -4 341 | -3 903 |

**Utgående redovisat värde****106 827 107 759****Taxeringsvärden**

|           |         |         |
|-----------|---------|---------|
| Mark      | 357 231 | 298 789 |
| Byggnader | 20 899  | 18 282  |

**Summa****378 130 317 071**

Prästlönetillgångarna omfattas från och med år 2000 av bokföringsskyldighet. I den öppningsbalansräkning som upprättades 2000-01-01 värderades fastighetsbeståndet, med stöd av BFN U 95:3, till ett försiktigt beräknat marknadsvärde vilket ansågs motsvara då aktuella taxeringsvärden.

Prästlönetillgångarnas rättsliga status, förvaltning och bokföringsskyldighet regleras i lag. Prästlönefastigheterna bedöms utifrån den särskilda lagregleringen inte utgöra förvaltningsfastigheter i enlighet med allmänt råd i K3.

| NOT 12 – Inventarier, verktyg och installationer | 2019       | 2018       |
|--|------------|------------|
| <b>Byggnadsinventarier</b>                       |            |            |
| Ingående anskaffningsvärde                       | 96         | 96         |
| Inköp  | 0          | 0          |
| Försäljningar och utrangeringar                  | 0          | 0          |
| <b>Utgående ackumulerade anskaffningsvärden</b>  | <b>96</b>  | <b>96</b>  |
| Ingående avskrivningar                           | -52        | -45        |
| Försäljningar och utrangeringar                  | 0          | 0          |
| Årets avskrivningar                              | -6         | -7         |
| <b>Utgående ackumulerade avskrivningar</b>       | <b>-58</b> | <b>-52</b> |
| <b>Utgående redovisat värde</b>                  | <b>38</b>  | <b>44</b>  |

| NOT 13 – Pågående nyanläggning och förskott avseende materiella anläggningstillgångar | 2019      | 2018     |
|---|-----------|----------|
| Ingående balans   | 0         | 0        |
| Utgifter under året   | 43        | 0        |
| Under året färdigställda tillgångar   | 0         | 0        |
| <b>Utgående redovisat värde</b>   | <b>43</b> | <b>0</b> |

Pågående nyanläggning avser en väg på fastigheten Torp 3:1 och räknas vara färdigställd under 2020.

| NOT 14 – Prästlönefondsmedel                    | ANSKAFFNINGSVÄRDE |                | BOKFÖRT VÄRDE  |                | MARKNADSVÄRDE  |                |
|---|-------------------|----------------|----------------|----------------|----------------|----------------|
|   | 2019              | 2018           | 2019-12-31     | 2018-12-31     | 2019-12-31     | 2018-12-31     |
| Noterade aktier och aktiefonder                 | 274 714           | 228 361        | 274 714        | 228 361        | 383 596        | 313 664        |
| Noterade värdepappersinnehav                    | 140 532           | 116 328        | 140 532        | 116 328        | 137 218        | 115 861        |
| Övriga värdepappersinnehav                      | 0                 | 7 223          | 0              | 7 223          | 0              | 8 231          |
| Övriga placeringar                              | 15 245            | 70 315         | 15 245         | 70 315         | 14 635         | 69 146         |
| <b>Summa prästlönefondsplaceringar</b>          | <b>430 491</b>    | <b>422 228</b> | <b>430 491</b> | <b>422 228</b> | <b>535 449</b> | <b>506 902</b> |
| <b>Förändring prästlönefondsmedel</b>           |                   |                | <b>2019</b>    | <b>2018</b>    |                |                |
| Ingående ackumulerade anskaffningsvärden        |                   |                | 422 228        | 395 209        |                |                |
| Investeringar under året                        |                   |                | 428 932        | 182 991        |                |                |
| Försäljningar/avyttringar                       |                   |                | -375 110       | -164 332       |                |                |
| Omklassificering                                |                   |                | -45 559        | 8 360          |                |                |
| <b>Utgående ackumulerade anskaffningsvärden</b> |                   |                | <b>430 491</b> | <b>422 228</b> |                |                |

| NOT 15 – Värdepappersinnehav     | ANSKAFFNINGSVÄRDE |       | BOKFÖRT VÄRDE |            | MARKNADSVÄRDE |            |
|----------------------------------|-------------------|-------|---------------|------------|---------------|------------|
|                                  | 2019              | 2018  | 2019-12-31    | 2018-12-31 | 2019-12-31    | 2018-12-31 |
| Långfristiga värdepappersinnehav |                   |       |               |            |               |            |
| Onoterade värdepappersinnehav*   | 3 030             | 3 030 | 0             | 0          | 0             | 0          |

\*Onoterade värdepappersinnehav

Prästlönetillgångar köpte aktier 2007 i det onoterade aktiebolaget Nordic Microcap Investment AB till ett värde av 3 030 tkr. Innehavet skrevs ned till 0 kr år 2011.

#### Kortfristiga placeringar

|                                   |               |               |                |               |
|-----------------------------------|---------------|---------------|----------------|---------------|
| Noterade aktier                   | 19 794        | 5 025         | 26 089         | 5 426         |
| Noterade aktiefonder              | 38 658        | 6 100         | 55 530         | 9 855         |
| Noterade räntebärande värdepapper | 6 655         | 3 155         | 6 144          | 3 135         |
| Noterade räntefonder              | 23 340        | 2 549         | 23 053         | 2 509         |
| Övriga placeringar                | 3 150         | 3 741         | 3 114          | 3 770         |
| <b>Summa värdepappersinnehav</b>  | <b>91 597</b> | <b>20 570</b> | <b>113 930</b> | <b>24 695</b> |

| NOT 16 – Förutbetalda kostnader och upplupna intäkter | 2019       | 2018       |
|---|------------|------------|
| Förutbetalda kostnader och upplupna intäkter          |            |            |
| Försäkringspremier                                    | 208        | 88         |
| Upplupna ränteutgifter                                | 169        | 8          |
| Övriga poster   | 29         | 105        |
| <b>Summa</b>  | <b>406</b> | <b>302</b> |



#### NOT 17 – Kassa och bank

Behållningen på kassa och bank 6 709 tkr (28 228 tkr) finns på det s.k. kyrkkontot. Kyrkkontot utgör i juridisk mening en fordran på Svenska kyrkans nationella nivå. De regelverk som styr kyrkkontot är dock av sådan karaktär att fordran i redovisningssammanhang ses som ett ordinärt banktillgodohavande.

#### NOT 18 – Obeskattade reserver

|                                   | 2019         | 2018         |
|-----------------------------------|--------------|--------------|
| Obeskattade reserver              |              |              |
| Periodiseringsfond, se även not 9 | 1 368        | 8 689        |
| <b>Summa</b>                      | <b>1 368</b> | <b>8 689</b> |

#### NOT 19 – Avsättningar

|  | 2019       | 2018       |
|--|------------|------------|
| <b>Avsättningar</b>                    |            |            |
| Avsättning vid årets början            | 753        | 441        |
| Avsättning för skogsvård               | 0          | 312        |
| Justeringar till följd av förändringar | -378       | 0          |
| <b>Avsättning vid årets slut</b>       | <b>375</b> | <b>753</b> |

#### NOT 20 – Upplupna kostnader och förutbetalda intäkter

|   | 2019         | 2018         |
|---|--------------|--------------|
| <b>Upplupna kostnader och förutbetalda intäkter</b> |              |              |
| Förutbetalda hyresinkomster                         | 59           | 57           |
| Förutbetalda arrenden                               | 1 116        | 1 147        |
| Upplupna revisionsarvoden                           | 82           | 75           |
| Upplupna förvaltararvoden                           | 721          | 1 495        |
| Övrigt  | 358          | 148          |
| <b>Summa</b>  | <b>2 336</b> | <b>2 922</b> |

#### NOT 21 – Likvida medel

|  | 2019         | 2018          |
|--|--------------|---------------|
| <b>Specifikation av likvida medel vid årets slut</b> |              |               |
| Bank   | 6 709        | 28 228        |
|  | <b>6 709</b> | <b>28 228</b> |

#### NOT 22 – Väsentliga händelser efter räkenskapsårets slut

Till följd av coronavirusutbrottet har världens börser rasat. Prästlönetillgångars portfölj som vid årsskiftet hade gått upp med 22,2 % har per den 12 mars 2020 fallit med 14,2 % i marknadsvärde från 649,3 till 557,3 Mkr.



## Stiftsstyrelsen

Stiftsstyrelsen har vid dagens sammanträde den 24 mars 2020 beslutat överlämna årsredovisningen till stiftsfullmäktige samt föreslå stiftsfullmäktige fastställa årsredovisningen för 2019.

Stockholm 2020-03-24

|   |  |   |
|---|--|---|
| <br>Andreas Holmberg<br>Ordförande | <br>Daniel Larson<br>1: e vice ordförande | <br>Ulla Birgersdotter<br>2: e vice ordförande |
| <br>Irène Pierazzi                 | <br>Olle Burell                           | <br>Amanda Valldor                             |
| <br>Daniel Sunesson                | <br>Roland Johansson                      | <br>Georg Lagerberg                            |
| <br>Margaretha Herthelius         | <br>Jan Olov Sundström                   | <br>Arnold Boström                            |
| <br>Carita Stenbacka Tenezakis   |  |   |

Vår revisionsberättelse har avgivits den 2020-03-26

|   |  |
|---|--|
| <br>Göran Dahlstrand   | <br>Klas Weidstam |
| <br>Mikael Sjölander<br>Auktoriserad revisor<br>Ernst & Young AB |  |

## Revisionsberättelse

Till Stiftsfullmäktige i Stockholms Stift avseende Prästlönetillgångar, org.nr 802408-9818

### Rapport om årsredovisningen

#### Uttalanden

Vi har utfört en revision av årsredovisningen för Prästlönetillgångar i Stockholms Stift för år 2019.

Enligt vår uppfattning har årsredovisningen upprättats i enlighet med årsredovisningslagen och ger en i alla väsentliga avseenden rättvisande bild av Prästlönetillgångar i Stockholms Stift finansiella ställning per den 31 december 2019 och av dess finansiella resultat och kassaflöde för året enligt årsredovisningslagen. Förvaltningsberättelsen är förenlig med årsredovisningens övriga delar.

Vi tillstyrker därför att Stiftsfullmäktige fastställer resultaträkningen och balansräkningen för Prästlönetillgångar i Stockholms Stift.

#### Grund för uttalanden

Vi har utfört revisionen enligt god revisionsred i Sverige. Revisorernas ansvar enligt denna sed beskrivs närmare i avsnitten *Den auktoriserade revisorns ansvar* samt *De förtroendevalda revisorernas ansvar*.

Vi är oberoende i förhållande till Prästlönetillgångar i Stockholms Stift enligt god revisorsred i Sverige. Jag som auktoriserad revisor har fullgjort mitt yrkesetiska ansvar enligt dessa krav.

Vi anser att de revisionsbevis vi har inhämtat är tillräckliga och ändamålsenliga som grund för våra uttalanden.

#### Stiftsstyrelsens ansvar

Det är stiftsstyrelsen som har ansvaret för att årsredovisningen upprättas och att den ger en rättvisande bild enligt årsredovisningslagen. Stiftsstyrelsen ansvarar även för den interna kontroll som den bedömer är nödvändig för att upprätta en årsredovisning som inte innehåller några väsentliga felaktigheter, vare sig dessa beror på oegentligheter eller misstag.

Vid upprättandet av årsredovisningen ansvarar stiftsstyrelsen för bedömningen av Prästlönetillgångar i Stockholms Stift förmåga att fortsätta verksamheten. De uppger, när så är tillämpligt, om förhållanden som kan påverka förmågan att fortsätta verksamheten och att använda antagandet om fortsatt drift. Antagandet om fortsatt drift tillämpas dock inte om stiftsstyrelsen avser att likvidera Prästlönetillgångar i Stockholms Stift, upphöra med verksamheten eller inte har något realistiskt alternativ till att göra något av detta.

#### Den auktoriserade revisorns ansvar

Jag har att utföra revisionen enligt International Standards on Auditing (ISA) och god revisionsred i Sverige.

Mitt mål är att uppnå en rimlig grad av säkerhet om att årsredovisningen som helhet inte innehåller några väsentliga felaktigheter, vare sig dessa beror på oegentligheter eller misstag. Rimlig säkerhet är en hög grad av säkerhet, men är ingen garanti för att en revision som utförs enligt ISA och god revisionsred i Sverige alltid kommer att upptäcka en väsentlig felaktighet om en sådan finns. Felaktigheter kan uppstå på grund av oegentligheter eller misstag och anses vara väsentliga om de enskilt eller tillsammans rimligen kan förväntas påverka de ekonomiska beslut som användare fattar med grund i årsredovisningen.

Som del av en revision enligt ISA använder jag professionellt omdöme och har en professionellt skeptisk inställning under hela revisionen. Dessutom:

- identifierar och bedömer jag riskerna för väsentliga felaktigheter i årsredovisningen, vare sig dessa beror på oegentligheter eller misstag, utformar och utför granskningsåtgärder bland annat utifrån dessa risker och inhämtar revisionsbevis som är tillräckliga och ändamålsenliga för att utgöra en grund för mina uttalanden. Risker för att inte upptäcka en väsentlig felaktighet till följd av oegentligheter är högre än för en väsentlig felaktighet som beror på misstag, eftersom oegentligheter kan innefatta agerande i maskopi, förfalskning, avsiktliga utelämnanden, felaktig information eller åsidosättande av intern kontroll.
- skaffar jag mig en förståelse av den del av Prästlönetillgångar i Stockholms Stift interna kontroll som har betydelse för min revision för att utforma granskningsåtgärder som är lämpliga med hänsyn till omständigheterna, men inte för att uttala mig om effektiviteten i den interna kontrollen.
- utvärderar jag lämpligheten i de redovisningsprinciper som används och rimligheten i stiftsstyrelsens uppskattningar i redovisningen och tillhörande upplysningar.
- drar jag en slutsats om lämpligheten i att stiftsstyrelsen använder antagandet om fortsatt drift vid upprättandet av årsredovisningen. Jag drar också en slutsats, med grund i de inhämtade revisionsbevisen, om det finns någon väsentlig osäkerhetsfaktor som avser sådana händelser eller förhållanden som kan leda till betydande tvivel om Prästlönetillgångar i Stockholms Stifts förmåga att fortsätta verksamheten. Om jag drar slutsatsen att det finns en väsentlig osäkerhetsfaktor, måste jag i revisionsberättelsen fästa uppmärksamheten på upplysningarna i årsredovisningen om den väsentliga osäkerhetsfaktorn eller, om sådana upplysningar är otillräckliga, modifiera uttalandet om årsredovisningen. Mina slutsatser baseras på de revisionsbevis som inhämtas fram till datumet för revisionsberättelsen. Dock kan framtida händelser eller förhållanden göra att Prästlönetillgångar i Stockholms Stift inte längre kan fortsätta verksamheten.
- utvärderar jag den övergripande presentationen, strukturen och innehållet i årsredovisningen, däribland upplysningarna, och om årsredovisningen återger de underliggande transaktionerna och händelserna på ett sätt som ger en rättvisande bild.

Jag måste informera stiftsstyrelsen om bland annat revisionens planerade omfattning och inriktning samt tidpunkten för den. Jag måste också informera om betydelsefulla iakttagelser under revisionen, däribland de eventuella betydande brister i den interna kontrollen som jag identifierat.

#### De förtroendevalda revisorns ansvar

Vi har att utföra en revision enligt revisionslagen och därmed enligt god revisionsred i Sverige. Vårt mål är att uppnå en



rimlig grad av säkerhet om att årsredovisningen har upprättats i enlighet med årsredovisningslagen och om årsredovisningen ger en rättvisande bild av Prästlönetillgångar i Stockholms Stift resultat och ställning.

### Rapport om andra krav enligt lagar och andra författningar

#### Uttalande

Utöver vår revision av årsredovisningen har vi även utfört en revision av stiftsstyrelsens förvaltning av Prästlönetillgångar i Stockholms Stift för år 2019.

Vi tillstyrker att Stiftsfullmäktige beviljar stiftsstyrelsens ledamöter ansvarsfrihet för räkenskapsåret avseende förvaltningen av Prästlönetillgångar i Stockholms Stift.

#### Grund för uttalande

Vi har utfört revisionen enligt god revisionssed i Sverige.

Vårt ansvar enligt denna beskrivs närmare i avsnittet *Revisorns ansvar*. Vi är oberoende i förhållande till Prästlönetillgångar i Stockholms Stift enligt god revisionssed i Sverige. Jag som auktoriserad revisor har i övrigt fullgjort mitt yrkesetiska ansvar enligt dessa krav.

Vi anser att de revisionsbevis vi har inhämtat är tillräckliga och ändamålsenliga som grund för vårt uttalande.

#### Stiftsstyrelsens ansvar

Det är stiftsstyrelsen som har ansvaret för förvaltningen.

#### Revisorns ansvar


Vårt mål beträffande revisionen av förvaltningen, och därmed vårt uttalande om ansvarsfrihet, är att inhämta revisionsbevis för att med en rimlig grad av säkerhet kunna bedöma om någon styrelseledamot i något väsentligt avseende företagit någon åtgärd eller gjort sig skyldig till någon försummelse som kan föranleda ersättningsskyldighet mot Prästlönetillgångar i Stockholms Stift.

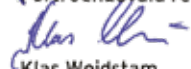
Rimlig säkerhet är en hög grad av säkerhet, men ingen garanti för att en revision som utförs enligt god revisionssed i Sverige alltid kommer att upptäcka åtgärder eller försummelser som kan föranleda ersättningsskyldighet mot Prästlönetillgångar i Stockholms Stift.

Som en del av en revision enligt god revisionssed i Sverige använder den auktoriserade revisorn professionellt omdöme och har en professionellt skeptisk inställning under hela revisionen. Granskningen av förvaltningen grundar sig främst på revisionen av räkenskaperna. Vilka tillkommande granskningsåtgärder som utförs baseras på den auktoriserade revisorns professionella bedömning och övriga valda revisorers bedömning med utgångspunkt i risk och väsentlighet. Det innebär att vi fokuserar granskningen på sådana åtgärder, områden och förhållanden som är väsentliga för verksamheten och där avsteg och överträdelse skulle ha särskild betydelse för Prästlönetillgångar i Stockholms Stift situation. Vi går igenom och prövar fattade beslut, beslutsunderlag, vidtagna åtgärder och andra förhållanden som är relevanta för vårt uttalande om ansvarsfrihet.

Stockholm den 26/3, 2020

  
Mikael Sjölander  
Auktoriserad revisor

  
Göran Dahlstrand  
Förtroendevald revisor

  
Klas Weidstam  
Förtroendevald revisor

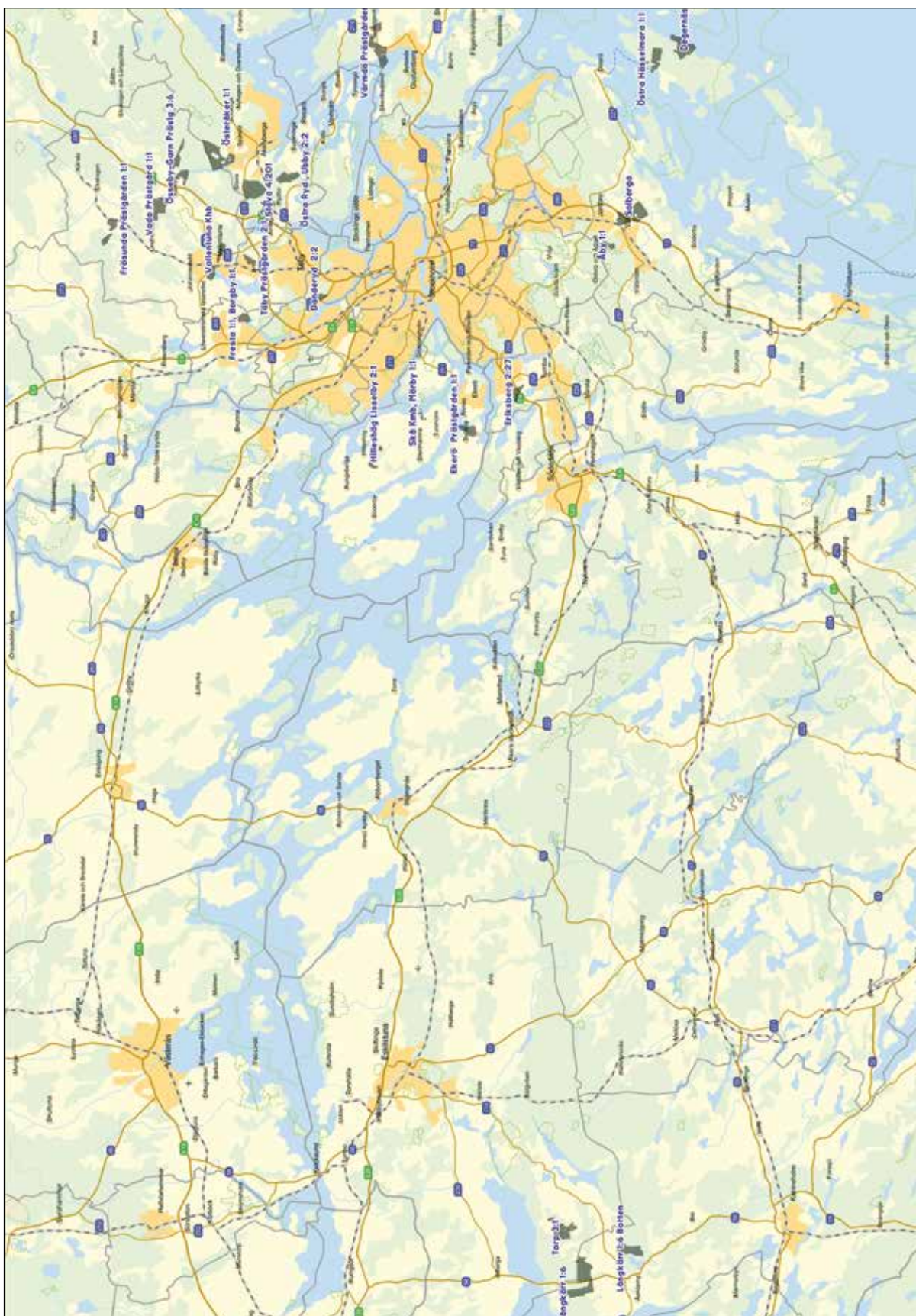
# Fastighetsförteckning

| FASTIGHET                           | KOMMUN         | FÖRSAMLING          | AREAL HA |
|-------------------------------------|----------------|---------------------|----------|
| ERIKSBERG 2:27                      | BOTKYRKA       | BOTKYRKA            | 74,3     |
| DANDERYD 2:2                        | DANDERYD       | DANDERYD            | 42,0     |
| EKERÖ PRÄSTGÅRD 1:1                 | EKERÖ          | EKERÖ               | 97,1     |
| FÄRENTUNA PRÄSTGÅRD 1:16            | EKERÖ          | FÄRINGSÖ            | 14,0     |
| FÄRENTUNA PRÄSTGÅRD 1:33            | EKERÖ          | FÄRINGSÖ            | 0,1      |
| LISSELBY 2:1                        | EKERÖ          | FÄRINGSÖ            | 53,0     |
| MÖRBY 2:1                           | EKERÖ          | FÄRINGSÖ            | 18,7     |
| RINGTORP 1:1                        | ESKILSTUNA     | NÄSHULTA            | 11,7     |
| TORP 3:1                            | ESKILSTUNA     | NÄSHULTA            | 302,2    |
| DEGERNÄS 1:1                        | HANINGE        | DALARÖ-ORNÖ-UTÖ     | 218,9    |
| ÖSTRA HÄSSELMARA 1:1                | HANINGE        | DALARÖ-ORNÖ-UTÖ     | 191,0    |
| SOLBERGA 1:1                        | HANINGE        | ÖSTERHANINGE        | 133,8    |
| ÅBY 1:1                             | HANINGE        | VÄSTERHANINGE-MUSKÖ | 252,5    |
| LÅNGKÄRR 1:6                        | KATRINEHOLM    | JULITA              | 890,0    |
| LIDINGÖ 5:194                       | LIDINGÖ        | LIDINGÖ             | 0,5      |
| KAPELLANEN *:7                      | SOLNA          | SOLNA               | 0,1      |
| KAPELLANEN *:8                      | SOLNA          | SOLNA               | 0,1      |
| KAPELLANEN *:9                      | SOLNA          | SOLNA               | 0,1      |
| KYRKVÄRDEN *:10                     | SOLNA          | SOLNA               | 0,1      |
| KYRKVÄRDEN *:11                     | SOLNA          | SOLNA               | 0,1      |
| KYRKVÄRDEN *:12                     | SOLNA          | SOLNA               | 0,1      |
| KYRKVÄRDEN *:4                      | SOLNA          | SOLNA               | 0,1      |
| KYRKVÄRDEN *:5                      | SOLNA          | SOLNA               | 0,1      |
| KYRKVÄRDEN *:8                      | SOLNA          | SOLNA               | 0,1      |
| KYRKVÄRDEN *:9                      | SOLNA          | SOLNA               | 0,1      |
| MJÖLNER *:2                         | SOLNA          | SOLNA               | 0,3      |
| VAPENHUSET *:5                      | SOLNA          | SOLNA               | 0,1      |
| VAPENHUSET *:6                      | SOLNA          | SOLNA               | 0,1      |
| HAVSSVALGET *:13                    | STOCKHOLM      | HEDVIG ELEONORA     | 0,1      |
| PRÄSTGÅRDEN 2:1                     | TÄBY           | TÄBY                | 75,7     |
| PRÄSTGÅRDEN 2:4                     | TÄBY           | TÄBY                | 9,4      |
| BORGBY 1:1                          | UPPLANDS VÄSBY | FRESTA              | 77,5     |
| FRESTA 1:1                          | UPPLANDS VÄSBY | FRESTA              | 5,6      |
| FRÖSUNDA PRÄSTGÅRD 1:1              | VALLENTUNA     | VALLENTUNA          | 137,0    |
| VADA PRÄSTGÅRD 1:1                  | VALLENTUNA     | ÖSSEBY              | 237,5    |
| VALLENTUNA PRÄSTGÅRD 1:1            | VALLENTUNA     | VALLENTUNA          | 100,8    |
| ÖSSEBY-GARNS PRÄSTGÅRD 3:6          | VALLENTUNA     | ÖSSEBY              | 214,0    |
| PRÄSTGÅRDEN 1:1 VÄRMDÖ              | VÄRMDÖ         | VÄRMDÖ              | 248,1    |
| PRÄSTGÅRDEN 1:68                    | VÄRMDÖ         | VÄRMDÖ              | 0,6      |
| ÄNGSVIK 1:1                         | VÄRMDÖ         | VÄRMDÖ              | 9,1      |
| ÄNGSVIK 1:117                       | VÄRMDÖ         | VÄRMDÖ              | 0,4      |
| PRÄSTGÅRDEN 1:1 ÖSTERÅKER-ÖSTRA RYD | ÖSTERÅKER      | ÖSTERÅKER-ÖSTRA RYD | 388,0    |
| STAVA 4:201                         | ÖSTERÅKER      | ÖSTERÅKER-ÖSTRA RYD | 388,9    |
| UBBY 2:1                            | ÖSTERÅKER      | ÖSTERÅKER-ÖSTRA RYD | 191,4    |

\*Fastigheten är upplåten med tomträtt

**TOTALT 4 385,4**

**FASTIGHETER INOM STOCKHOLMS STIFT**



ÅRSREDOVISNING 2019 ÄR PRODUCERAD AV SVENSKA KYRKAN, STOCKHOLMS STIFT  
TRYCK: BRANDFACTORY AB

FOTO OMSLAG: MAGNUS ARONSON

FOTO INLAGA: MAGNUS ARONSON (S. 2, 12, 37, 44) MAGNUS ARONSON/IKON (S. 23) JOHANNES FRANDSEN/IKON (S. 14, 40),  
GUSTAF HELLSING/IKON (S. 27, 46), ISTOCKPHOTO (S. 50)





STOCKHOLMS STIFT  
BOX 16306, 103 25 STOCKHOLM  
TEL: 08-508 940 00  
E-POST: [sthlm.stift@svenskakyrkan.se](mailto:sthlm.stift@svenskakyrkan.se)  
[WWW.SVENSKAKYRKAN.SE/STOCKHOLMSSTIFT](http://WWW.SVENSKAKYRKAN.SE/STOCKHOLMSSTIFT)