

# ÅRSREDOVISNINGAR 2015

GÖTEBORGS STIFT & GÖTEBORGS STIFTS PRÄSTLÖNETILLGÅNGAR



# Innehåll

- 3 Med en sådan kraft!
- 4 Konkret engagemang för flyktingar
- 6 Med uppdrag att förvalta naturvärden
- 9 Årsredovisning Göteborgs stift
- 10 Förtroendemannaorganisationen
- 11 Förvaltningsberättelse
- 19 Resultaträkning
- 20 Balansräkning
- 22 Kassaflödesanalys
- 23 Tilläggsupplysningar/Noter
- 34 Årsredovisningens undertecknande
- 35 Revisionsberättelse
  
- 37 Årsredovisning Göteborgs stifts prästlönetillgångar
- 38 Förvaltningsberättelse
- 46 Resultaträkning
- 47 Balansräkning
- 48 Kassaflödesanalys
- 49 Tilläggsupplysningar/noter
- 57 Årsredovisningens undertecknande
- 62 Revisionsberättelse
- 63 Andelsägare, andelstal och utdelning

*Omslagsbild: Inför klimattoppmötet i Paris i december samlades flera länders kyrkor i den globala kampanjen Act Now. Bland annat arrangerades en pilgrimsvandring från Svalbard till Paris. Tillsammans med biskop Per Eckerdal deltog de svenska och norska kronprinsessorna i en del av vandringen och i en ceremoni i Strömstads kyrka den 22 augusti. Foto: Per Hanstorp/IKON. Foto på biskop Per Eckerdal, sidan 3: Magnus Aronson / IKON.*

# Med en sådan kraft!

Ibland är det bara positivt när förväntningar kommer på skam. När föreställningar om olika förhållanden överträffas positivt av verkligheten. Ett exempel på detta var när Socialtjänstutredningen 1993 publicerade en undersökning om frivilligt socialt arbete (SOU 1993:82). Den allmänna bilden hade länge varit att frivilliga och oavlönade insatser snabbt var på väg att dö ut i Sverige. Socialtjänstutredningens undersökning visade att vi svenskar tvärtom i mycket hög grad lägger tid och kraft på frivilliga arbetsinsatser i olika sammanhang på vår fritid. Socialtjänstutredningens undersökning sände chockvågor genom landet och insikten om dess betydelse har nog ännu inte riktigt nått hem i vår offentliga sektor.

Ett annat exempel på föreställningar som snabbt korrigeras av verkligheten inträffade under det gångna året i samband med den snabbt ökande flyktingströmmen till Sverige. Medan det offentliga Sverige förvirrat försökte få verkligheten att stämma med ritningarna vaknade frivilliga blixtsnabba insatser på bred front runt om i landet för att stötta rädda och utsatta medmänniskor. Det var som en vårfloed av engagemang som vällde fram, också i en del församlingars sammanhang. Ibland tog det sig kanske lite oväntade vägar, men i allt var det en medmänsklig urkraft som tog fasta på att man såg systrar och bröder som flytt för sitt liv.



I våra församlingar talar vi ofta om betydelsen av frivilligt engagemang. Lika ofta är jag rädd att vi talar om svårigheten att hitta volontärer. Då har vi mycket att lära av verkligheten omkring oss. Det är inte främst av ekonomiska orsaker vi behöver ett ökat ideellt engagemang. Det är istället församlingsbornas ökade delaktighet som behöver vara utgångspunkt. För det andra måste utgångspunkten vara att lyssna in och förstå vilken kompetens och vilka hjärtefrågor som finns. Församlingens arbetslag har en viktig uppgift i att upptäcka den kunskap och kraft som finns runt omkring och se till att den blir tillvaratagen.

För oss som kyrka, i församling och stift, är det en pastoral uppgift att ta vara på och erkänna den genuina medmänsklighet och den kraft och förmåga som människor bär på. Vår uppgift är också att frimodigt visa på kraftkällan i bönen och gudstjänstens möte med Jesus Kristus. Vårt engagemang och vår vilja att göra skillnad behöver få vila i vissheten om Kristi nåd, om förlåtelse och nystart. Behöver få näring av kraften i att få dela brödet i mässan som ett tecken på hur vi ska få dela livets gåvor med varandra under livsvandringen. Med en sådan kraft kan under ske!

+Per Eckerdal

# Konkret engagemang för flyktingar

Stiftets flyktingarbete handlar till stor del om att utbilda och stötta församlingarna i deras långsiktiga arbete med att möta människor. Samordning av resurser är en nyckelfråga enligt Eva Glemme.



*Eva Glemme är handläggare för flykting- och asylfrågor på Göteborgs stift. Foto: Tomas Pettersson*

I september 2015 ökade flyktingströmmen till Sverige dramatiskt. På Göteborgs centralstation togs hundratals flyktingar emot varje dag. Svenska kyrkan och Göteborgs stift blev snabbt en aktiv del i mottagandet och förberedelsearbetet. Bara två veckor tidigare hade Eva Glemme börjat sin tjänst som vikarierande handläggare för flykting- och asylfrågor.

– Det var meningen att jag skulle ha femtio procent flykting- och femtio procent internationella frågor, och det fanns ju en plan för vad jag skulle jobba med, men i början av hösten fullkomligt ramlade frågorna över oss, och vi fick springa på alla bollar.

Förutom Eva Glemme har tre personer på stiftskansliet haft specifika uppgifter i Svenska

kyrkans flyktingarbete. Henrik Frykberg, genom sitt arbete med interreligiös dialog, Sara Ivarsson som bland annat arbetar med stöd till EU-migranter, och Daniela Andreoli som har en projektjänst inom social välfärd. Tillsammans har de format ett team för att kunna ta ett samlat grepp kring alla aspekter på flyktingsituationen som kyrkan kan bli inblandad i.

– Till att börja med fanns ett akut behov av boenden. Göteborgs kommun vände sig till kyrkan för att lösa situationen från dag till dag. Det har handlat om att förmedla kontakter för att få till stånd allt från transitboenden, för boende under fem till sju dagar åt gången, till asylboenden, där de nyanlända kan stanna under hela asylprocessen. Som det ser ut nu betyder det upp emot två år, berättar Eva Glemme.

När den akuta situationen övergick till ett mer permanent flöde av människor till Sverige, blev det också tydligare att både stift och församlingar måste ha ett långsiktigt förhållningssätt till människor på flykt. En huvuduppgift för stiftet är att stötta församlingarna, och Eva Glemme beskriver ett första upplägg med tre kursdagar för att ”ta tempen på behoven”.

– Vi satte ihop tre halvdagar i Uddevalla, Varberg och Göteborg. Dels för att berätta om hur situationen ser ut inom stiftets gränser – vilka kommer, och varifrån? Vad förväntar sig kommunerna av kyrkan? Dels för att samla upp församlingarnas behov av stöd och se hur vi kan hjälpa varandra med erfarenhetsutbyte och nätverkande. Sammanlagt kom 120 personer till de här dagarna.

– Vi har sett att det finns ett stort behov av samordningsstöd. Dels händer mycket på flera ställen samtidigt, och det finns också en stor vilja bland församlingsmedlemmar och andra att hjälpa till. Det är viktigt att vi gör vad vi kan för att kanalisera engagemanget på ett bra sätt, säger Eva Glemme.

Under hösten och vintern låg fokus på fortbildning. Stiftet anordnade en tredagarskurs för



samordnare, som hade 25 deltagare, och senare under 2016 två heldagar som lockade många ideella till ett antal seminarier. Det är många frågor som är helt nya och det är svårt att veta vart man ska vända sig. Många församlingar har också efterfrågat ekonomiskt stöd, och under hösten avsatte kyrkostyrelsen 10 miljoner kronor som församlingarna kunde söka bidrag från. Göteborgs stift kanaliserade pengar till sju församlingar.

– De flesta har språkcaféer eller liknande, kulturkvällar och hantverkskvällar. Det handlar i de flesta fall om att hitta ett sätt att mötas, och ge någon sorts vettig tillvaro i det som för många är en lång väntan. Flyktingsituationen ligger nära arbetet kring integration. Det finns många praktiska saker man kan göra där människor får mötas och göra något tillsammans eller för varandra. Våga testa!

Där det finns flyktingboenden finns ofta kyrkan på plats, och Migrationsverket ser gärna att Svenska kyrkan engagerar sig mer. Skänkta kläder är det generellt överskott på, det är framförallt organiserad sysselsättning som efterfrågas. Nu när många ser att detta att möta människor på flykt kommer att ingå i det vanliga församlingsarbetet, är det allt fler församlingar som söker bidrag till tjänster. Stiftets migrationsteam gör församlingsbesök för att följa upp projekt, och för att stötta i det långsiktiga tänket.

– Att jobba med flyktingar är både inspirerande och givande och samtidigt tar det kraft och tid.

Engagemanget kräver vishet, uthållighet och ett stort hjärta! Därför är det viktigt att vi hjälper och stöttar varandra.

– Vi har också bjudit in till handledningsgrupper för de som arbetar med asylsökande och flyktingar. Att reflektera över arbetet med en erfaren handledare och tillsammans med kollegor är både stödjande och utvecklande. En grupp träffas i Halmstad och en i Göteborg.

Eva Glemme nämner olika exempel på församlingsinsatser, och återkommer till vikten av samordning. Hon menar att kontrakten är en bra nivå att ha överblick över. Mycket som görs i ett pastorat kan även grannpastoraten ha glädje av.

– I Varberg finns det en kontraktssamordnare som inte bara samverkar med alla församlingarna i kontraktet, utan även med kommunen, Sensus och Röda korset.

När vi blickar framåt tror Eva Glemme att utbildningen av ideella behöver utvecklas, och snart behöver vi se hur vi kan flytta in flyktingfrågorna till våra etablerade utbildningar.

– Förutom att finnas till för de människor som söker sig till Sverige kan kyrkan få vara en plats för att ta vara på det stora engagemang som finns runt om oss. Jag har själv jobbat med en volontärgrupp i en församling där många inte hade någon koppling till kyrkan. Man behöver inte vara troende, men vi samlas i kyrkan och vi gör något bra för andra. Det finns så många härliga människor med gott hjärta!

Text: Tomas Pettersson

*Många församlingar ordnar språkcaféer, kulturkvällar och hantverkskvällar. Det viktiga är att hitta sätt att mötas över gränserna.  
Foto: Linda Maria Thompson/IKON.*



Johanna Ivarsson,  
stiftsskogsaktare  
i Göteborgs stift.  
Foto: Cecilia  
Sundström

# Med uppdrag att förvalta naturvärden

I Sibbarp, ett par mil sydost om Varberg, bryter försommarsolen fram i bokskogen. Det är förträffligt vackert. Här ligger ett av de skogsområden som Göteborgs stift avsatt för naturvård.

– Det är många intressenter att förhålla sig till, man måste vara diplomat i det här jobbet, konstaterar Johanna Ivarsson, stiftsskogsaktare.

Tillsammans med en skogsförman arbetar hon med Göteborgs stifts skog i södra distriktet, från Bollebygd i norr till Hallandsåsen i söder, cirka 85 olika fastigheter.

– Det är fascinerande med skog. Den är levande och följer inga böcker.

I Göteborgs stift finns en enhet med olika professioner, som är viktiga för markförvaltningen. I norra delen av stiftet finns ytterligare en skogsaktare och en skogsförman.

Minst en dag i veckan är Johanna ute i skogen. Där rör hon sig vant. Läger märke till detaljer. Som småplantor av gran som växer under lövträden.

– De där måste vi gallra bort så småningom, säger hon. Och där borta ligger ett alkärr, där får vi vara extra aktsamma. Det är fuktigt och marken är extra känslig att till exempel köra på.

En stam från ett dött träd ligger på marken. Det är viktigt att den ligger kvar. Den är hem för svampar och insekter.

Stiftets skog är certifierad enligt PEFC och FSC, standarder för att utveckla ekonomisk och uthållig skogsproduktion och biologisk mångfald, samtidigt som man värnar kulturmiljö, sociala och estetiska värden. Bland annat krävs att minst

## NATURVÅRD – GÖTEBORGS STIFTS PRÄSTLÖNETILLGÅNGAR

**Produktiv skogsmark:** 26 251 hektar.

**Kyrkoreservat:** 110 hektar av den produktiva skogsmarken.

**NS/NO-områden:** 2 243 hektar, 8,5% av den produktiva skogsmarken.

**NS/NO** står för "naturvård skötsel" respektive "naturvård orört" och innebär att markägaren frivilligt undantar områden från vanlig skogsproduktion (frivillig avsättning), för att området har höga natur- eller kulturmiljövärden, eller stor betydelse för rekreation och friluftsliv.

fem procent av innehavet avsätts för naturvård. Områden lämnas då för fri utveckling eller med viss skötsel, och målet är att öka naturvärdet.

– Man vill ha en skog med träd i alla åldrar, förklarar Johanna. En fullskiktad skog, till skillnad från områden med avverkning och nyplantering där träden är lika gamla.

Nyckelordet är långsiktighet. Aktiv skogsskötsel ökar värdet på sikt.

Tillbaka i bilen svarar Johanna på meddelanden och ringer upp dem som sökt henne. Hon är nåbar för det mesta. En entreprenör vill diskutera väderprognoser och brandrisker. Skogsmaskinen kan orsaka gnistor och jobb ställs in om det är för torrt.

– Har det regnat kraftigt ringer folk om vägar som spolats bort. Men stormar är det som ställer till mest problem, konstaterar hon.

Avsättningen i Sibbarp i Halland är på tio hektar, vilket är relativt stort för det här distriktet.

– Det finns inget typiskt avsättningsområde, alla är olika, förklarar Johanna. Hon nämner boniteten – hur olika snabbt och bra det växer i olika skogar och miljöer. Det påverkar förstås värdet på skogen.

Göteborgs stift är en stor skogsägare och det kräver samråd med olika parter. Intressenterna är många, dessutom finns åtskilliga lagar och förordningar att förhålla sig till. Johanna deltar ofta i möten. Möten med Skogsstyrelsen, länsstyrelsen, kommuner och olika samverkansråd finns på agendan.

Hon har ofta kontakt med privatpersoner och olika föreningar.

– Vi strävar alltid efter en god dialog.

– Någon vill att vi ska komma och fälla träd, andra att vi absolut inte ska avverka. Många har frågor och synpunkter. Grannar, fiskevårdsföreningar, jägare som vi arrenderar ut jakträtt till, arrendatorer, bönder, naturskyddsföreningar med flera.

Johannas verktyg i skogen är en mini-iPad med skogsplaner, där hon ser skogsfastigheten hon rör sig på. Ibland gäller karta och kompass. Nödsändaren i fickan är obligatorisk för stiftets personal när de rör sig ute i markerna. Det händer att hon på jobbet möter både älg, rådjur och vildsvin, harar och fåglar. Hon plockar bort en fästing från armen.

– Jag gillar det här jobbet, med problemlösning och alla kontakter. Vi får ofta tips från allmänheten – det är många som hjälper oss att hålla ett öga på skogen.

Text: Cecilia Sundström



## Kyrkoreservatet Sju Strömmar

Sju Strömmar är ett av Göteborgs stifts kyrkoreservat. Det ligger i Marks kommun där Torestorpsån delar upp sig i minst sju strömfåror och bildar ett stycke mycket speciell natur. Lövträden bildar ett tak och marken är täckt av lummig grönska. Här växer bland annat Sveriges största ormbunke, kungsbräken. På våren täcks hela området av vitsippor. Promenadstigar och broar har iordningställt av ideella krafter.

Ett kyrkoreservat är en skyddsform för natur- eller kulturobjekt. Det är ett frivilligt åtagande för ett område med särskilda skötselinstruktioner. Antalet kyrkoreservat har minskat det senaste åren genom att flera områden överförts till staten och ombildats till naturreservat.

Sju Strömmar ingår i Natura 2000, ett nätverk av särskilt värdefulla naturområden inom EU som syftar till att bevara den biologiska mångfalden i ett europeiskt perspektiv.



*Sju Strömmar utgör ett särskilt värdefullt naturområde.  
Foto: Annika Asker*



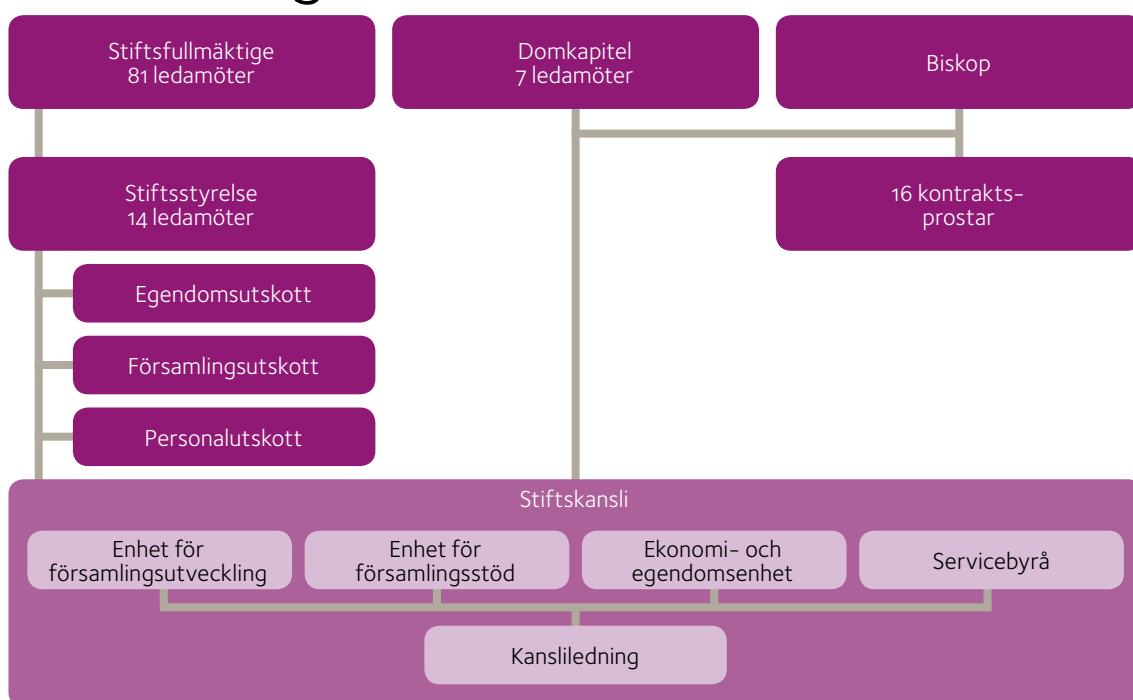


# Årsredovisning 2015 Göteborgs stift



*Bottna kyrka.  
Foto: Per Petersson*

## Stiftets organisation 2015



## Förtroendemannanorganisation 2015

### Stiftsfullmäktiges presidium

*Ordförande:* Morgan Fröling

*1:e vice ordförande:* Lars T Gåreberg

*2:e vice ordförande:* Otto Andreasson

### Stiftsstyrelsen

*Ordförande:* Biskop Per Eckerdal

*Vice ordförande:* Åke Andreasson

*Ledamöter:* Mary Österström, Göran Karlsson Sara Waldenfors t.o.m. 2015-08-13, Ing-Marie Gustavsson fr.om 2015-11-24, Bengt Inghammar, Renate Rieger, Ulrika Lagerlöf Nilsson, Camilla Widepalm Heurén, Mats Rimborg, Sara Sandelin, Tord Nordblom, Thomas Jönsson, Jonas Noréus.

*Ersättare:* Karin Burstrand, Kicki Mattsson, Ing-Marie Gustavsson t.o.m. 2015-11-23, Alexander Nordgren tom 2015-02-09, Bengt-Arne Reinholdsson fr.o.m.2015-05-26, Karin Greenberg fr.o.m. 2015-11-24, Berit Bornecrantz Dias, Hanna Unger, Gustaf Hermansson, Satu Rekola, Gunilla Franzén, Jan Gabriellsson,

Lisbeth Kjällerström, Per-Olof Hermansson, Karl-Gunnar Svensson, Anders Svensson.

### Egendomsutskottet

*Ordförande:* Gustaf Hermansson

*Vice ordförande:* Karl-Gunnar Svensson

*Ledamöter:* Anders Helgeson, Göran Karlsson, Lisbeth Kjällerström.

### Personalutskottet

*Ordförande:* Ing-Marie Gustafsson

*Vice ordförande:* Per-Olof Hermansson

*Ledamöter:* Kicki Mattsson, Britta Broman, Franklin Eck t.o.m. 2014-12-15, Fr.o.m. 2015-02-03, Anders Svensson.

### Församlingsutskottet

*Ordförande:* Bengt Inghammar

*Vice ordförande:* Mats Rimborg

*Ledamöter:* Camilla Widepalm Heurén, Mary Österström Sara Waldenfors t.o.m. 2015-08-13, Tord Nordblom.

# Förvaltningsberättelse

Göteborgs stift org nr 252010–0088

## Information om verksamheten

### Stiftets uppgifter

Enligt lagen om Svenska kyrkan och kyrkoordningen är de grundläggande uppgifterna för stiftet att främja och ha tillsyn över församlingarnas liv, liksom förvaltning. Detta avser främst församlingarnas uppgift att fira gudstjänst, bedriva undervisning samt att utöva diakoni och mission.

En utgångspunkt i kyrkoordningen är att stiftet liksom församlingen definieras som ett pastoralt område. Stiftets uppgift är härigenom knuten till församlingarnas grundläggande uppgift.

Stiftet fullgör sina uppgifter att främja och ha tillsyn över församlingarnas liv genom att erbjuda utbildning och fortbildning samt genom andra insatser. Det är också stiftets uppgift att vidta de beredskapsförberedelser, som behövs för verksamheten under kris och höjd beredskap. Stiftet får lämna bidrag till internationell diakoni och mission.

Genom att stiftet på olika sätt försöker främja församlingarnas utveckling tillser man också att församlingarna följer den ordning som gäller inom Svenska kyrkan.

### Stiftets syfte, vision och andra styrdokument

Ur Kyrkoordningen:

**Syftet är att människor ska komma till tro på Kristus och leva i tro, en kristen gemenskap skapas och fördjupas, Guds rike utbreddas och skapelsen återupprättas.**

Stiftsfullmäktige beslutade i november 2014 att fastställa stiftets syfte och vision:

### Syfte

*Svenska kyrkan i Göteborgs stift ska synliggöra det kristna budskapet.*

### Vision

*En öppen, tydlig kyrka som på ett relevant sätt förmedlar evangeliet till alla människor.*

Stiftsstyrelsen beslutade i november 2014 att fastställa stiftets verksamhetsidé:

### Verksamhetsidé

*Göteborgs stiftskansli ska vara ett kompetenscentrum som inspirerar och stödjer församlingarna i att förverkliga deras uppdrag.*

Styrdokument som har tagits fram eller reviderats under året är:

- Mål- och resursfördelningsprogram 2016-2018
- Förbättringsmål/aktiviteter 2015
- Göteborgs stifts plan för krisberedskap
- Rutin för Friskvårdsbidrag
- Lönepolicy
- Placeringspolicy för Göteborgs stift

## Främjande av ändamål

### Stiftsorganisationen

Enligt kyrkoordningen skall i varje stift finnas en biskop, som självständigt skall fullgöra sina uppgifter. Beslutanderätten i ett stift utövas av stiftsfullmäktige. Biskopen, stiftsstyrelsen och domkapitlet beslutar i vissa frågor.

Stiftsstyrelsen skall främja församlingarnas utveckling i stiftet och verka för dess utveckling och domkapitlet skall fullgöra de uppgifter som anges i kyrkoordningen. Det sistnämnda avser i första hand tillsynsuppgifter. Inom stiftsstyrelsens uppdrag faller även förvaltning av prästlönentill-

gångarna. Enligt lagen om Svenska kyrkan skall denna bidra till de ekonomiska förutsättningarna för Svenska kyrkans förkunnelse.

## Tillsyn och främjande

Enligt kyrkoordningen är stiftens grundläggande uppgift att främja och ha tillsyn över församlinglivet och den grundläggande uppgiften, gudstjänst, undervisning, diakoni och mission. I begreppet tillsyn ingår inte endast kontroll utan även att ge råd, stöd och uppmuntran. I tillsynsansvaret ingår också tillsyn över förvaltningen.

I stiftets främjandeansvar ingår omsorg om församlingarna, däri också omsorg om t.ex. organisationsutveckling i församlingarna och andra förvaltningsfrågor. Inom det pastorala området har stiftet att se till att det skapas förutsättningar för att sakramenten förvaltas och Ordet förkunnas. En huvuduppgift för stiftet är att värna om och främja ett öppet församlingliv och kyrkans kallelse.

I stiftets tillsynsansvar ingår främst:

- råd, stöd och hjälp, dels i frågor som rör kyrkans lära, sakrament, gudstjänst och övriga handlingar, dels i rättsliga frågor
- utfärdande av församlingsinstruktioner
- biskopens visitationer
- granskning av hur präster och diakoner förvaltar kyrkans ämbete och efterlever sina avgivna viginingslöften
- prövning av behörighet att utöva kyrkans ämbete
- befogenhetsprövning
- beslutsprövning/överklagande.

## Förvaltning

I stiftets förvaltande uppgifter ingår även att förvalta Göteborgs stifts prästlönetillgångar och andra förvaltningsuppgifter.

Stiftsstyrelsen har det övergripande ansvaret för alla direkta val inom stiftet samt ansvarar för biskopsval.

## Stiftskansliet

Stiftskansliet omfattade 2015 fyra enheter:

- Ekonomi- och egendomsenheten
- Enheten för församlingsstöd
- Enheten för församlingsutveckling
- Servicebyrån

Därutöver finns biskopens kansli med biskopens sekreterare och stiftsprost.

Ekonomi- och egendomsenheten svarar för förvaltningen av prästlönetillgångarnas jord- och skogstillgångar samt prästlönefond. Andra arbetsområden är budgetarbete och bokslut samt ekonomisk analys och resultatuppföljning liksom även finansiellt och placeringsinriktat arbete.

Enheten för församlingsstöd svarar för service för såväl interna som externa uppgifter. Enheten tillhandahåller juridisk kompetens, utvecklar kommunikationsområdet, strukturerar informationsflödet, ansvarar för indelningsärenden, utvidgar och underhåller det massmediala kontaktnätet samt initierar och underhåller kommunikationsnätverk gentemot församlingar och samfälligheter. Därutöver ansvarar enheten också för produktion och samordning av verksamhet inom kulturområdet.

Enheten för församlingsutvecklings arbetsområde omfattar i huvudsak församlingsutveckling, församlingsinstruktioner, vissa bidragsärenden, kompetensutveckling, och Självårdscentrums verksamhet. Enheten bistår också vid biskopens visitationer.

Som ett led i stiftets främjandeuppdrag avseende förvaltningsfrågor finns den nya enheten Servicebyrån i Stiftets organisation sedan april 2015. Ett första servicebyråkontor har etablerats i Uddevalla i september 2015. Församlingar och pastorat anlitar servicebyrån för löpande administration inom ekonomi och lön på distans men även för mer kvalificerade insatser som föredragande och stödjande inför budget och årsredovisning samt långsiktig planering, stöd i kvalificerade personaladministrativa frågor (HR) och fastighetsfrågor samt inom gravadministration.

Stiftet tillämpar Svenska kyrkans kollektivavtal. Detta innebär att samtliga anställda omfattas av olika typer av försäkringar bl.a. tjänstepensionsförsäkring, sjukförsäkring och arbetsskade- och olycksfallsförsäkring. Vid sidan av detta finns även ett omställningsavtal som träder in vid arbetsbrist och ett utvecklingsavtal som innebär rätt till fortbildning m.m. Stiftet har även upprättat olika typer av policys för t.ex. jämställdhet.

## Vindkraft

Kyrkan har två vindkraftverk i Munkedals kommun. Det ena verket i vindparken ägs av Göteborgs stifts prästlönetillgångar med en andel om 99 % och Göteborgs stift med andel om 1 %. Det andra verket ägs av Stiftsvinden 1 ekonomisk förening. Som ett led i stiftets främjandeuppdrag har församlingar/pastorat erbjudits möjligheter att bli delägare i Stiftsvinden 1 för att få tillgång till miljövänlig och förnyelsebar vindkrafts energi till goda ekonomiska villkor. Församlingar/pastorat har tecknat ca 59 % och Prästlönetillgångarna har tecknat ca 41 % av andelarna i Stiftsvinden 1. I framtiden kan församlingar/pastorat som önskar bli medlemmar eller utöka sin ägarandel köpa andelar från Göteborgs stifts prästlönetillgångar till då gällande marknadsvärde. Avtal har tecknats med Dalakraft AB avseende elhandel. Vindkraftverken har producerat över plan under året, men prisnivån på försäld el har varit fortsatt pressad.

## Stiftets miljöarbete inom ramen för främjandeuppdraget

- I maj 2015 avslutades det energi- och klimatprojekt som Göteborgs stift bedrivit i Kinds pastorat sedan oktober 2013.
- I augusti 2015 startades ett nytt liknande projekt, denna gång i 7 av de församlingar/pastorat som har flest kyrkobyggnader per kyrkotillhörig. När detta projekt avslutas 2017 har ca hälften av kyrkorna i Göteborgs stift blivit genomgångna ur ett klimat-, energi- och antikvariskt perspektiv.
- I slutet av 2015 startades ytterligare ett klimatprojekt – en förstudie med fokus på främst inomhusklimatets påverkan på kyrkorglar. Syftet med projektet är bl.a. att ställa samman vad som finns i litteratur om detta ämne samt ange skaderisker för olika orgeltyper, göra klimatmätningar i några i utvalda typfall samt om möjligt i denna förstudie ange riktlinjer för vad som är ett lämpligt inneklimat för olika orgeltyper och kyrkor.

- Under 2015 har stiftets miljösamordnare haft det nationella uppdraget att leda arbetet med att uppdatera handbok och mallar för kyrkans miljödiplomering. I samband med detta arbete har verktyget öppnats upp ekumeniskt och handboken heter numera Kyrkornas miljödiplomering för hållbar utveckling.
- Under 2015 diplomerades/reviderades tre enheter och ytterligare en församling diplomerades för Kyrka för Fairtrade.
- En handfull enheter inom stiftet har under 2015 testat klimatredovisningssystemet Cemasys.
- I samverkan med Sensus, Nya Etik och Energi samt miljørådet för Göteborgs kyrkliga samfällighet har ett flertal välbesökta kurser och nätverksträffar anordnats inom hållbarhetsområdet.

## Väsentliga händelser under räkenskapsåret

I detta avsnitt redovisas vissa insatser särskilt. I övrigt hänvisas till separat verksamhetsredovisning 2015.

### Biskopens visitationer

Under 2015 genomfördes biskopsvisitationer i 10 pastorat. På biskopens uppdrag genomförde stiftets kontraktsprostar 24 visitationer. Visitationerna är ett uttryck för kyrkans episkopala ordning och för att kyrkans tro, lära och liv hänger samman och manifesteras både lokalt i församlingen och regionalt i stiftet. Visitationsarbetet fokuserar både på innehållsfrågor som exempelvis arbetet med gudstjänsten, målgruppen 0-18, arbetet med dop- och konfirmandarbete samt resursfrågor med genomlysningar kring församlingarnas fastighetsbestånd och ekonomiska förvaltning. Stiftskansliets personal deltar både i den förberedande genomlysningssfasen, i själva visitationen och i den avslutande uppföljningsfasen.

## Välfärd

Det treåriga projektet Välfärd med syfte att öka församlingars och pastorats engagemang inom den samhällsfinansierade diakonin inleddes. Under året rekryterades en projektledare och en projektplan utarbetades. Syftet är att de församlingar som önskar engagera sig i välfärdssamhället ska ha fått stöd inom treårsperioden.

## Människor på flykt

Människor på flykt var redan ett fokuserat område i Stiftskansliets arbete när flyktingkatastrofen nådde Sverige under hösten 2015. I samband med detta ökade efterfrågan på konsultativa tjänster och stöd. När nationell nivå anslog ekonomiska medel till församlingarna administrerades detta via stiftet i olika omgångar. Inom ramen för projekt Välfärd kartlades fastigheter i församlingar och pastorat, som skulle kunna användas av Migrationsverket för boende för nyanlända. Svenska kyrkan såväl som andra ideella organisationer blev tagna i anspråk i arbetet med att ta emot människor på flykt. Detta ställer krav på att kunna rekrytera, ta emot, utbilda och behålla ideella medarbetare och stiftet intensifierade sitt arbete med dessa frågor för att kunna möta behovet från församlingar. Utbildningsdagar och informationsdagar genomfördes.

## Ledning organisation och medarbetarskap

En stiftsadjunkt rekryterades och påbörjade arbetet, initialt med fokus på ledarskap bl.a. påbörjades ett mentorprogram för nytillträdda kyrkoherdar.

## Göteborgs stifts Servicebyrå

Den första september öppnade Göteborgs stifts servicebyrå sitt första kontor i Uddevalla.

Upplägget syftar främst till att ge kyrkoherden mer utrymme för ledning av arbetet inom församlingens grundläggande uppgift. Göteborgs stifts servicebyrå bygger på GAS-konceptet, dvs. att genom gemensamma strukturer och IT-system, som håller hög kvalitet, kunna minska mängden resurser som förbrukas på administration och

förvaltning. Parallellt med att stödja befintliga kunder utvecklas verksamheten i Stiftsprojektet Gemensamt Stöd (GS). Under 2015 pågick utvecklingsarbetet i olika delprojekt men från och med 1 januari 2016 har delprojekten samlats i ett gemensamt GS införandeprojekt. Förutom kontoret i Uddevalla planeras att etablera ytterligare två – tre kontor i stiftet fram till och med 2018.

## Gemensam IT-plattform

Under året tillkom 358 nya användare i 12 olika enheter. Totalt är vi nu 1330 GIP-användare fördelat på 45 enheter i Göteborgs stift. Höstens arbete präglades av förberedelser för införandet av Göteborgs kyrkliga samfällighet kvartal 1 2016.

## Kyrkoantikvarisk ersättning

Enligt 4 kap 16 § kulturmiljölagen har Svenska kyrkan rätt till viss ersättning av staten för kulturhistoriskt motiverade kostnader i samband med vård och underhåll av de kyrkliga kulturminnena. Fördelning av kyrkoantikvarisk ersättning beslutas av stiftet och utbetalas från nationell nivå direkt till de ekonomiska enheterna.

Stiftsstyrelsens församlingsutskott beslutade under året om fördelning av 88 miljoner kronor i kyrkoantikvarisk ersättning för år 2016 till församlingar och pastorat i Göteborgs stift. Av dessa tilldelade Kyrkostyrelsen 78 miljoner kronor och 10 miljoner kronor omfördelades från ej i anspråktaga medel från tidigare beslutsramar. Detta är det största belopp som Göteborgs stift fördelat i kyrkoantikvarisk ersättning och antalet ansökningar var det högsta någonsin.

Bland de mest omfattande projekten under 2015 kan nämnas renovering av fasader på Örgryte nya kyrka, som även fortsätter kommande år, och den utvändiga renoveringen av Alfshögs kyrka. Även i Svenneby gamla kyrka har betydande vårdinsatser genomförts med stöd av kyrkoantikvarisk ersättning.

Vid sidan av alla projekt i församlingar och pastorat har det under 2015 pågått ett övergripande stiftsprojekt, Kvalitetssäkring av inventarieförteckningar med insatser i visiterade

församlingar och pastorat, som finansieras av kyrkoantikvarisk ersättning.

## Värdepappersförvaltning

Börsåret 2015 har bland annat präglats av händelseutvecklingen i Grekland, av oroligheterna i den kinesiska ekonomin samt av oljeprisernas låga nivå. Eftersom inflationen uteblivit har räntorna varit fortsatt på rekordlåga nivåer. Det har under rådande omständigheter varit svårt att generera avkastning från räntemarknaden och aktiemarknaden har därför fortsatt att framstå som ett attraktivt alternativ.

För Göteborgs Stift innebar börsutvecklingen ett positivt resultat med 5,6 Mkr (2,6 Mkr) avseende handel med värdepapper. För den nordiska aktieportföljen blev avkastningen 6 % (13,8%) och hela portföljen utvecklades med 3,2 % (10,3%). Orealiserat resultat i förhållande till bokfört värde är 8,7 Mkr (11,5 Mkr).

Per 2015-12-31 var ca 54 % (57%) placerat i aktier och aktiefonder samt ca 46 % (43%) i räntebärande placeringar, alternativa placeringar och strukturerade produkter.

Uppgifter om anskaffnings- och marknadsvärdet avseende Göteborgs stifts aktier och övriga värdepapper finns i not 13.

## Väsentliga händelser efter räkenskapsårets utgång

Under året har stiftsstyrelsen fattat beslut, dels om att Göteborgs kyrkliga samfällighet ska upphöra och dels att stiftet ska starta en servicebyrå i Göteborg. Konsekvenserna av detta är att stiftet under våren deltar i förhandlingar om verksamhetsövergång från kyrkoförvaltningen till stiftets servicebyrå. Det kan handla om ca 20 nya befattningar för stiftets del.

## Framtida utveckling

Nedan beskrivs utredningar, beslut och projekt som kan innebära stor påverkan på stiftets framtida uppdrag och arbetsuppgifter. På vilket sätt går inte att bedöma för närvarande. En beredskap finns för att möta dessa förändringar.

## Svenska Kyrkans fastighetshandling och utjämningsystem

Under hösten 2016 förväntas kyrkomötet fatta beslut om fastighetshandling och ett förändrat utjämningsystem. Framför allt förslagen till ny fastighetshandling kan leda till ett kraftigt ökat åtagande för stiftens del. Men det kommer inte att påverka stiftet förrän tidigast 2018.

## Framtida utveckling kyrkoavgift (tkr)

Bokslut 2015	Budget 2016	Plan 2017	Plan 2018
54 256	53 800	73 100	76 100

## Finansiella instrument

Göteborgs Stift gör regelbundet en översyn av sina riktlinjer för finansiella instrument. Stiftets riktlinjer för kapitalförvaltningen regleras i en av stiftsfullmäktige fastställd placeringspolicy. Gällande placeringspolicy innehåller kriterier för placeringsval, avkastningsmål, etiska regler samt övriga regler för portföljsammansättning. Placeringspolicyen skall omprövas vartannat år eller oftare i de fall viktiga förutsättningar förändrats.

Vid utgången av 2015 uppgick Göteborgs Stifts långfristiga placeringar samt depåkonton till ett marknadsvärde av 89 879 tkr (74 463 tkr) och det bokförda värdet var 81 220 tkr (62 938 tkr). Inga kortfristiga placeringar innehades.

## Resultat och ställning

Av redovisningen framgår att 2015 års resultat lämnat ett överskott om cirka 11,7 Mkr.

I budget inklusive tilläggsbudget beräknades ett resultat om 0,7 Mkr. Avvikelse mot budget är 11,0 Mkr.

Avvikelse mot budget redovisas enligt nedanstående sammanställning.

(Belopp i miljoner kronor)

<b>Biskop, gem. kostnader och kansliledning</b>	
Verksamhetsintäkter	-0,3
Verksamhetskostnader	1,0
Personalkostnader	0,0
	<b>0,7</b>
<b>Enheten för församlingsutveckling</b>	
Verksamhetsintäkter	2,2
Verksamhetskostnader	-0,3
Personalkostnader	0,9
	<b>2,8</b>
<b>Enheten för församlingsstöd</b>	
Verksamhetsintäkter	0,8
Verksamhetskostnader	-0,6
Personalkostnader	0,6
	<b>0,8</b>
<b>Ekonomi och egendomsenheten</b>	
Verksamhetsintäkter	0,3
Verksamhetskostnader	-0,3
Personalkostnader	0,2
	<b>0,2</b>
<b>Servicebyrån</b>	
Verksamhetsintäkter	0,0
Verksamhetskostnader	-0,2
Personalkostnader	-0,3
	<b>-0,5</b>
Förtroendemannaorgan	0,5
Pastorsadjunkter	1,0
Diakoner	0,8
Extra kontraktsadjunkter	0,3
Jourhavande präst	-0,1
Övriga anslag och bidrag	0,3
Projekt	0,8
Förfogandemedel	1,3
Stiftsbidrag	0,1
Kyrkoavgift	0,1
Finansiella intäkter	1,9
<b>Summa</b>	<b>11,0</b>

## Kostnader för viss bidragsgivning

Oförbrukad del av erhållet stiftsbidrag/strukturbidrag, där fördelning av bidrag skall ske till församlingar och samfälligheter, redovisas i resultaträkningen som kostnad och i balansräkningen som en kortfristig skuld. Detta belopp uppgår till 1 724 tkr och kommer att delas ut under 2016.

Oförbrukad del av erhållet stiftsbidrag/kyrkobyggnadsbidrag, där fördelning av bidrag till församlingar och samfälligheter har skett eller kommer att ske, redovisas i resultaträkningen som kostnad och i balansräkningen som en kortfristig skuld. Detta belopp uppgår totalt till 5 156 tkr och kommer att delas ut under 2016.

## Målsatt kapital

Stiftets eget kapital per 2015-12-31 uppgår till 108 894 tkr.

Stiftets mål för det egna kapitalets storlek uppgår till 70 000 tkr. Eget kapital överstiger fastställt målkapital med 38 894 tkr.

Omprövning av målkapital beräknas ske vart fjärde år vilket innebär att nästa omprövning är planerad till år 2019.

## Förvaltade stiftelser

Stiftet förvaltar sex stiftelser med ett utgående eget kapital om 10 644 tkr (7 639 tkr).

## Miljöinformation

Stiftet producerar tillsammans med Prästlönetillgångarna förnybar el genom ett eget vindkraftverk.

Stiftet bedriver i övrigt ingen tillstånds- eller anmälningspliktig verksamhet enligt miljöbalkens bestämmelser.





*1 september 2015 öppnade Göteborgs stifts servicebyrå sitt första kontor i Uddevalla. Servicebyrån säljer administrationstjänster till församlingarna, för att de ska kunna fokusera på sin grundläggande uppgift.  
Foto: Lasse Bengtsson*

# Flerårsöversikt (tkr)

Allmänna förutsättningar	2015	2014	2013	2012	2011
Totalt invånarantal den 31 december (i tusental)	1 370	1 357	1 341	1 328	1 317
Tillhöriga per den 31 december (i tusental)	839	848	855	868	877
Tillhöriga per den 31 december (andel av invånarna %)	61,2	62,5	63,8	65,4	66,6
Kyrkoavgift (%)	0,03	0,03	0,03	0,03	0,03
Medelantalet anställda*	70	61	58	57	57
<b>Resultat (tkr)**</b>					
Verksamhetens intäkter	119 927	113 956	111 202	104 296	103 995
Verksamhetens kostnader	-113 845	-112 297	-106 421	-97 814	-100 574
Verksamhetens resultat	6 082	1 659	4 780	6 481	3 421
Resultat från finansiella investeringar	5 620	3 094	4 775	5 858	-1 440
<b>Årets resultat</b>	<b>11 702</b>	<b>4 753</b>	<b>9 555</b>	<b>12 339</b>	<b>1 981</b>
Kyrkoavgift (tkr)	54 256	53 140	50 528	49 005	50 617
-varav slutavräkning (tkr)	2 285	2 081	841	27	1 771
Personalkostnader/verksamhetens intäkter (%)	46,8	47,2	44,4	44,5	45,2
Av- och nedskrivning/verksamhetens intäkter (%)	0,4	0,5	0,6	0,6	0,6
<b>Ekonomisk ställning</b>					
Fastställt mål för det egna kapitalets storlek (tkr)	70 000	70 000	55 000	55 000	55 000
Eget kapital (tkr)	108 894	97 192	92 440	82 494	70 154
Soliditet (%)	79,5	81,6	75,6	69,9	64,1
Värdesäkring av egna kapitalet (%)	12,0	5,1	11,5	17,6	2,9
Likviditet (%)	288,2%	282,3%	171,4%	165,9%	140,9%

\* I medeltalet anställda har ej medtagits 9 (20) pastorsadjunkter, som under ett år får lön från stiftet.

\*\* Stiftet har, i enlighet med reglerna i K3, valt att inte räkna om uppgifterna under Resultat för åren 2011-2012.

## Nyckeldefinitioner

**Kyrkoavgift (%)** - Anges i procent av den kommunalt beskattningsbara inkomsten.

**Varav slutavräkning** - För förklaring se not 1, redovisningsprinciper.

**Personalkostnader/verksamhetsintäkter (%)** - Uppgiften beräknas som resultaträkningens personalkostnader dividerat med resultaträkningens summa verksamhetens intäkter.

**Av- och nedskrivningar/verksamhetens intäkter (%)** - Uppgiften beräknas som resultaträkningens av- och nedskrivningar av anläggningstillgångar dividerat med resultaträkningens summa verksamhetens intäkter.

**Soliditet (%)** - Uppgiften beräknas som utgående eget kapital dividerat med balansomslutningen (totala tillgångar i balansräkningen).

**Värdesäkring egna kapital (%)** - Uppgiften beräknas som årets resultat dividerat med ingående eget kapital.

**Likviditet (%)** - Uppgiften beräknas som utgående omsättningstillgångar dividerat med kortfristiga skulder.

# Resultaträkning (tkr)

	Not	2015	2014
<b>Verksamhetens intäkter</b>			
Kyrkoavgift		54 256	53 140
Erhållen inomkyrklig ekonomisk utjämning	2	50 017	47 655
Erhållna gåvor	3	1	3
Erhållna bidrag	4	1 103	676
Nettoomsättning	5	14 550	12 482
<b>Summa verksamhetens intäkter</b>		<b>119 927</b>	<b>113 956</b>
<b>Verksamhetens kostnader</b>			
Lämnad inomkyrklig ekonomisk utjämning	2	-12 938	-13 034
Övriga externa kostnader	6, 7, 8	-44 325	-44 867
Personalkostnader	9	-56 114	-53 791
Av- och nedskrivningar av materiella anläggningstillgångar		-468	-605
<b>Summa verksamhetens kostnader</b>		<b>-113 845</b>	<b>-112 297</b>
<b>Verksamhetens resultat</b>		<b>6 082</b>	<b>1 659</b>
<b>Resultat från finansiella investeringar</b>			
Resultat från finansiella anläggningstillgångar	10	5 617	2 612
Övriga ränteintäkter och liknande resultatposter		80	580
Räntekostnader och liknande resultatposter		-77	-98
<b>Resultat efter finansiella poster</b>		<b>11 702</b>	<b>4 753</b>
<b>Årets resultat</b>		<b>11 702</b>	<b>4 753</b>

# Balansräkning (tkr)

	Not	2015-12-31	2014-12-31
<b>TILLGÅNGAR</b>			
<b>Anläggningstillgångar</b>			
<b>Materiella anläggningstillgångar</b>			
Byggnader och mark	11	0	0
Inventarier, verktyg och installationer	11, 12	859	1 116
<b>Finansiella anläggningstillgångar</b>			
Långfristiga värdepappersinnehav	13	64 197	62 938
Långfristiga fordringar	14	3 500	3 750
<b>Summa anläggningstillgångar</b>		<b>68 556</b>	<b>67 804</b>
<b>Omsättningstillgångar</b>			
<b>Kortfristiga fordringar</b>			
Kundfordringar		3 826	3 555
Skattefordran		557	1 277
Övriga fordringar		455	268
Förutbetalda kostnader och upplupna intäkter	15	11 104	4 654
<b>Summa kortfristiga fordringar</b>		<b>15 942</b>	<b>9 754</b>
<b>Kassa och bank</b>	16	<b>52 424</b>	<b>41 517</b>
<b>Summa omsättningstillgångar</b>		<b>68 366</b>	<b>51 271</b>
<b>SUMMA TILLGÅNGAR</b>		<b>136 922</b>	<b>119 075</b>

# Balansräkning (tkr)

	Not	2015-12-31	2014-12-31
<b>EGET KAPITAL OCH SKULDER</b>			
<b>Eget kapital</b>	17		
Balanserat resultat		97 192	92 439
Årets resultat		11 702	4 753
<b>Summa eget kapital</b>		<b>108 894</b>	<b>97 192</b>
<b>Avsättningar</b>	18	<b>4 308</b>	<b>3 717</b>
<b>Kortfristiga skulder</b>			
Leverantörsskulder		6 903	2 826
Skatteskuld		0	0
Övriga skulder	19, 20	12 940	12 090
Upplupna kostnader och förutbetalda intäkter	21	3 877	3 249
<b>Summa kortfristiga skulder</b>		<b>23 720</b>	<b>18 165</b>
<b>SUMMA EGET KAPITAL OCH SKULDER</b>			
		<b>136 922</b>	<b>119 075</b>
Ställda säkerheter		inga	inga
Ansvarsförbindelser		inga	inga

# Kassaflödesanalys (tkr)

	2015	2014
<b>Den löpande verksamheten</b>		
Resultat efter finansiella poster	11 702	4 753
<b>Justeringar för poster som inte ingår i kassaflödet</b>		
Av- och nedskrivningar	468	605
Ökning(+)/minskning(-) av avsättningar	591	139
Nedskrivningar värdepapper(+)		
Resultat vid försäljning av anläggningstillgångar	-4 344	-1 723
<b>Kassaflöde från den löpande verksamheten före förändringar av rörelsekapital</b>	<b>8 417</b>	<b>3 774</b>
<b>Kassaflöde från förändring i rörelsekapital</b>		
Minskning(+)/ökning(-) av kortfristiga fordringar	-6 188	-334
Ökning(+)/minskning(-) av kortfristiga skulder	5 554	-8 160
<b>Kassaflöde från den löpande verksamheten</b>	<b>7 783</b>	<b>-4 720</b>
<b>Investeringsverksamheten</b>		
Förvärv/tillverkning av materiella anläggningstillgångar	-211	-345
Förvärv av finansiella anläggningstillgångar	-20 864	-15 874
Försäljning av finansiella anläggningstillgångar	23 948	26 252
<b>Kassaflöde från investeringsverksamheten</b>	<b>2 873</b>	<b>10 032</b>
<b>Finansieringsverksamheten</b>		
Långfristig utlåning	250	250
<b>Kassaflöde från finansieringsverksamheten</b>	<b>250</b>	<b>250</b>
<b>ÅRETS KASSAFLÖDE</b>	<b>10 906</b>	<b>5 562</b>
Likvida medel vid årets början	41 518	35 956
<b>Likvida medel vid årets slut</b>	<b>52 424</b>	<b>41 518</b>
<b>Specifikation av likvida medel vid årets slut</b>		
Kassa och bank	52 424	41 518
	<b>52 424</b>	<b>41 518</b>

# Tilläggsupplysningar/Noter (tkr)

## Not 1

### Redovisnings- och värderingsprinciper

Stiftets årsredovisning har upprättats enligt årsredovisningslagen (1995:1554) och Bokföringsnämndens BFNAR 2012:1 Årsredovisning och koncernredovisning (K3). Vidare tillämpas rekommendationer utgivna av Svenska Kyrkans Redovisningskommitté (KRED). Redovisningsprinciperna är oförändrade i jämförelse med föregående år, om inget annat anges.

### Värderingsgrund

Tillgångar och skulder värderas till anskaffningsvärde om inte annat anges.

### Belopp

Samtliga belopp är angivna i tusentals kronor (tkr) om inte annat anges. Beloppen inom parentes anger föregående års värden.

### Intäktsredovisning

Intäkter redovisas till det verkliga värde av vad som erhållits eller kommer att erhållas och som är för egen räkning. Som för egen räkning inkluderas även medel där avsikten är att de helt eller delvis ska fördelas till andra juridiska personer men där fördelning grundas på beslut inom stiftet.

### Kyrkoavgift

Svenska kyrkans huvudintäkt utgörs av kyrkoavgiften. I enlighet med lag om avgift till registrerat trossamfund får Svenska kyrkan statlig hjälp med uppbörd, taxering och indrivning av kyrkoavgiftsmedlen. Det slutliga utfallet av kyrkans avgiftsunderlag erhålls först två år efter avgiftsgrundande år och därför är Svenska kyrkan berättigad att uppbära ett förskott från staten, fördelat med en tolfedel per månad. Samtidigt med utbetalningen av förskottet sker en avräkning av det slutliga avgiftsunderlaget två år tillbaka. Kyrkoavgiften intäktsredovisas i takt med utbetalningarna från staten.

### Erhållen inomkyrklig utjämning

Inom svenska kyrkan finns ett utjämningsystem där Svenska kyrkans nationella nivå omfördelar medel mellan trossamfundets organisatoriska delar. Inom ramen för utjämningsystemet tilldelas stiftens årligen medel för viss basverksamhet inom stiftet (stiftsbidrag). Det beslutade stiftsbidraget kan erhållas dels genom utbetalning från nationella nivå, dels i form av så kallad särskild utjämningsavgift från de stiftsvis förvaltade prästlönetillgångarna. Stiftsbidrag och särskild utjämningsavgift intäktsför det år de avser.

Utöver den utjämning som regleras inom ramen för kyrkoordningen kan Svenska kyrkans högsta beslutande organ, kyrkomötet, besluta om att av nationella nivåns kapital

fördela medel till regional och lokal nivå. Besluten är vanligtvis förenade med villkor. Intäktsredovisning sker då enligt de generella principerna för K3, se nedan.

### Erhållna gåvor, bidrag och offentliga bidrag

Erhållna gåvor redovisas som intäkt i den period de mottagits. Bidrag och offentliga bidrag intäktsredovisas efter hand som villkor som är förknippade med bidragen uppfylls. Bidrag till anläggningstillgångar reducerar anskaffningsvärdet på anläggningstillgångarna.

### Nettoomsättning

Intäkter av varor och tjänster redovisas normalt vid försäljningstillfället.

### Lämnad inomkyrklig utjämning och lämnade övriga bidrag

Stiftet utgör en länk i det inomkyrkliga utjämningsystem som beskrivs under Erhållen inomkyrklig utjämning ovan. Såväl lämnad inomkyrklig utjämning som övriga lämnade bidrag skuldförs normalt när beslut om bidrag fattas såvida det inte av beslutet framgår att bidraget ska finansieras med kommande års intäkter. I det senare fallet skuldförs bidraget först under det finansieringsår som anges i beslutet. Beslutade, ej skuldförda, lämnade bidrag redovisas som ansvarsförbindelse.

### Leasing

All leasing, både när stiftet är leasetagare och leasegivare, redovisas som operationell leasing, dvs. leasingavgifterna, inklusive en första förhöjd avgift, redovisas som intäkt/kostnad linjärt över leasingperioden. Uppgifterna om avgifter i noten är redovisade i nominella belopp. Med leasingperiod avses den period som leasetagaren har avtalat att leasa en tillgång.

### Inkomstskatt

Stiftens inskränkta skattskyldighet regleras i 7 kap. inkomstskattelagen (1999:1229). I den mån stiftet bedriver näringsverksamhet är huvudregeln att näringsverksamheten är skattepliktig. Näringsverksamhet kan undantas från skatteplikt om den har naturlig anknytning till det allmännyttiga ändamålet eller är hävdvunnen finansieringskälla. Även normalt sett skattepliktig näringsverksamhet kan i vissa fall undantas från beskattning om huvudsaklighetsprincipen är tillämplig.

Vid fastighetsinnehav kan fastighetsinkomsten undantas från beskattning om fastigheten till mer än 50 % används för att främja det allmännyttiga ändamålet alternativt att hyresinkomsterna har naturlig anknytning till det allmännyttiga ändamålet.

Stiftet är befriad från inkomstskatt i sin ideella verksamhet eftersom den uppfyller kraven som samhällsnyttig enligt skattelagstiftningen.

# Tilläggsupplysningar/Noter (tkr)

## Materiella anläggningstillgångar

I stiftet finns materiella anläggningstillgångar redovisade enligt två olika definitioner i K3:

Som grundregel gäller att en materiell anläggningstillgång är en fysisk tillgång som innehas för att bedriva näringsverksamhet (ge ekonomiska fördelar/kassaflöde).

För ideell sektor gäller att materiell anläggningstillgång också omfattar fysisk tillgång som innehas för det ideella ändamålet även om grundregeln inte är uppfylld.

De flesta anläggningstillgångar har klassificerats utifrån den senare regeln då stiftets ändamål är religiös verksamhet.

Nedskrivningsprövning sker alltid för sådana tillgångar som inte längre uppfyller något av kraven ovan för att definieras som materiella anläggningstillgångar.

Inventarier med ett anskaffningsvärde under 50% av prisbasbeloppet har utifrån väsentlighetsbedömning redovisats som kostnad.

Materiella anläggningstillgångar redovisas till anskaffningsvärde minskat med avskrivningar. I anskaffningsvärdet ingår utgifter som direkt kan hänföras till förvärvet av tillgången. Bidrag och offentliga bidrag som avser förvärv av materiell anläggningstillgång reducerar tillgångens anskaffningsvärde. En materiell anläggningstillgång som har betydande komponenter där skillnaden i förbrukning förväntas vara väsentlig, redovisas och skrivs av som separata enheter utifrån varje komponents nyttjandeperiod.

När en komponent i en anläggningstillgång byts ut, utrangeras eventuell kvarvarande del av den gamla komponentens bokförda värde och den nya komponentens anskaffningsvärde aktiveras.

Tillkommande utgifter som avser tillgångar som inte delas upp i komponenter läggs till anskaffningsvärdet till den del tillgångens prestanda ökar i förhållande till tillgångens värde vid anskaffningstidpunkten.

Utgifter för löpande reparation och underhåll redovisas som kostnader.

Realisationsvinst respektive realisationsförlust vid avyttring av en materiell anläggningstillgång redovisas som Övriga verksamhetsintäkter respektive Övriga verksamhetskostnader.

Materiella anläggningstillgångar skrivs av systematiskt över tillgångens bedömda nyttjandeperiod. När tillgångarnas avskrivningsbara belopp fastställs, beaktas i förekommande fall tillgångens restvärde. Linjär avskrivningsmetod används. Mark har obegränsad nyttjandeperiod och skrivs inte av.

Följande avskrivningstider tillämpas:

- Byggnad: 20 år (5%/år)
- Datautrustning över 50% av PBB: 3-5 år (33,3-20%/år)
- Övriga inventarier 5-10 år (20%- 10%/år)
- Vindkraftverk 20 år (5%/år)

## Nedskrivningar av materiella anläggningstillgångar

När det finns en indikation på att en materiell anläggningstill-

gångs värde har minskat, görs en prövning av nedskrivningsbehov. För tillgångar som tidigare skrivits ner görs per varje balansdag en prövning av om återföring bör göras.

Materiella anläggningstillgångar skrivs ned enligt två huvudmetoder beroende på grunden för klassificering som materiell anläggningstillgång. Materiella anläggningstillgångar som används för att ge ekonomiska fördelar/kassaflöde skrivs ned enligt reglerna i K3 kapitel 27. De materiella anläggningstillgångar som innehas för det ideella ändamålet skrivs ned enligt kapitel 37 där det finns en grund- och en förenklingsregel. Tillämpad metod för nedskrivningar beskrivs i tilläggsupplysning i förekommande fall.

## Finansiella instrument

Finansiella instrument som redovisas i balansräkningen inkluderar värdepapper, kundfordringar och övriga fordringar, kortfristiga placeringar, leverantörsskulder och låneskulder. Instrumenten redovisas i balansräkningen när stiftet blir part i instrumentets avtalsmässiga villkor.

Finansiella tillgångar tas bort från balansräkningen när rätten att erhålla kassaflöden från instrumentet har löpt ut eller överförs och stiftet har överfört i stort sett alla risker och förmåner som är förknippade med äganderätten.

Finansiella skulder tas bort från balansräkningen när förpliktelserna har reglerats eller på annat sätt upphört.

## Långfristiga värdepappersinnehav - portföljvärdering

Stiftet har definierat en värdepappersportfölj. Portföljen ingår i posten andra långfristiga värdepappersinnehav i balansräkningen. För de instrument som ingår tillämpas värderingsprincipen på portföljen som helhet. Det innebär att vid prövning av lägsta värdets princip/prövning av nedskrivningsbehov avräknas realiserade förluster mot realiserade vinster inom portföljen.

## Kundfordringar och övriga fordringar

Fordringar redovisas som omsättningstillgångar med undantag för poster med förfallodag mer än 12 månader efter balansdagen, vilka klassificeras som anläggningstillgångar. Fordringar tas upp till det belopp som förväntas bli inbetalt efter avdrag för individuellt bedömda osäkra fordringar.

## Kortfristiga placeringar

Värdepapper som är anskaffade med avsikt att innehas kortsiktigt redovisas inledningsvis till anskaffningsvärde och i efterföljande värderingar i enlighet med lägsta värdets princip till det lägsta av anskaffningsvärde och marknadsvärde.

## Låneskulder och leverantörsskulder

Låneskulder och leverantörsskulder redovisas initialt till anskaffningsvärde efter avdrag för transaktionskostnader. Skiljer sig det redovisade beloppet från det belopp som ska



# Tilläggsupplysningar/Noter (tkr)

återbetalas vid förfallotidpunkten periodiseras mellanskillnaden som räntekostnad över lånets löptid med hjälp av instrumentets effektivränta. Härigenom överensstämmer vid förfallotidpunkten det redovisade beloppet och det belopp som ska återbetalas.

## Avsättningar

Med avsättningar avses förpliktelser på balansdagen som är säkra eller sannolika till sin förekomst men ovissa till belopp eller till den tidpunkt då de ska infrias. Avsättning redovisas med det belopp som motsvarar den bästa uppskattningen av den utbetalning som krävs för att reglera åtagandet.

## Kassaflödesanalys

Kassaflödesanalysen upprättas enligt indirekt metod och visar stiftets in- och utbetalningar uppdelade på löpande verksamheten, investeringsverksamheten eller finansieringsverksamheten. Det redovisade kassaflödet omfattar endast

transaktioner som medfört in- eller utbetalningar. Som likvida medel klassificerar stiftet, förutom kassamedel, disponibla tillgodohavanden hos banker och andra kreditinstitut, kyrkkontot samt kortfristiga likvida placeringar som är noterade på en marknadsplats.

## Ansvarsförbindelser

En ansvarsförbindelse redovisas när det finns:

- en befintlig förpliktelse som härrör från inträffade händelser, men som inte redovisas som skuld eller avsättning på grund av att det inte är troligt att ett utflöde av resurser kommer att krävas eller att åtagandets storlek inte kan beräknas med tillräcklig tillförlitlighet, eller
- när det finns en möjlig förpliktelse som härrör från inträffade händelser och vars förekomst bekräftas endast av en eller flera osäkra framtida händelser.

Som ansvarsförbindelse redovisas även beslutade bidrag som ska finansieras med kommande års intäkter.

	2015	2014
<b>Not 2. Erhållen och lämnad inomkyrklig utjämning</b>		
<b>Erhållen inomkyrklig utjämning</b>		
Särskild utjämningsavgift	14 000	14 000
Stiftsbidrag	24 320	24 300
Övriga inomkyrkliga bidrag	11 697	9 355
	<b>50 017</b>	<b>47 655</b>
<b>Lämnad ekonomisk utjämning</b>		
Kyrkobyggnadsbidrag	3 770	3 770
Bidrag till sjukhuskyrka	5 856	5 898
Bidrag till fängelsekyrka	1 907	2 035
Bidrag till fritidskyrka	0	50
Bidrag till församlingar i glesbygd	0	129
Bidrag till kyrka-vård	260	248
Övrig lämnad ekonomisk utjämning	1 146	905
	<b>12 938</b>	<b>13 034</b>
Inom Svenska kyrkan finns ett ekonomiskt utjämningsssystem där medel omfördelas med syfte att bibehålla möjligheten till en rikstäckande kyrklig verksamhet. Kyrkomötet beslutar om kriterierna för utjämnningen.		
<b>Not 3. Erhållna gåvor</b>		
Gåvor till stiftets verksamhet	1	3
	<b>1</b>	<b>3</b>
<b>Not 4. Erhållna bidrag</b>		
Arbetsmarknadsbidrag	76	157
Kyrkoantikvarisk ersättning till egen verksamhet	684	519
Övriga bidrag	343	0
	<b>1 103</b>	<b>676</b>

## Tilläggsupplysningar/Noter (tkr)

	2015	2014
<b>Not 5. Nettoomsättning</b>		
Fakturerade kostnader/övriga intäkter	2 386	2 330
Kursintäkt	3 247	2 236
Intäkter från prästlönetillgångar	7 319	7 899
Intäkter från servicebyrå	1 599	17
	<b>14 550</b>	<b>12 482</b>
<b>Not 6. Övriga externa kostnader</b>		
Lokalhyror	6 403	6 831
Främmande tjänster	5 090	4 849
IT-kostnader	1 269	1 359
Administrationskostnader	1 699	1 810
Speciella tjänster	9 108	10 365
Konsulter (kyrkoantikvarisk verksamhet)	219	470
Övr resekostnader, kost och logi	2 900	2 722
Kurskostnad, utbildning extern	4 073	2 679
Revision	114	186
Kontraktstöd	4 598	4 491
Främjandeanslag	4 423	4 313
Bidrag till externa projekt och verksamhet	4 430	4 792
	<b>44 325</b>	<b>44 867</b>
<b>Not 7. Operationella leasingavtal</b>		
Framtida minimileaseavgifter som ska erläggas avseende icke uppsägbara leasingavtal		
Förfaller till betalning inom ett år	7 086	5 352
Förfaller till betalning senare än ett men inom 5 år	25 520	4 992
Förfaller till betalning senare än 5 år	0	0
Under perioden kostnadsförda leasingavgifter	6 532	6 934
Den operationella leasingen utgörs i allt väsentligt av hyrda lokaler. Avtalet om hyra för lokalerna för stiftskansli löper på fem år till 2020-12-31 med möjlighet till förlängning. Storleken av de framtida leasingavgifterna redovisas till nominellt belopp. Bil leasas på tre år till 2017-08-31.		
Framtida minimileaseavgifter som kommer att erhållas avseende icke uppsägbara leasingavtal		
Förfaller till betalning inom ett år	0	0
Förfaller till betalning senare än ett men inom 5 år	0	0
Förfaller till betalning senare än 5 år	0	0
Under perioden erhållna leasingavgifter	117	75
Stiftet har en fastighet som tillhandahålls som tjänstebostad till biskopen. Hyresförhållandet är reglerat enligt kyrkoordningen och kollektivavtal som innebär att när biskopen lämnar sin tjänst ska bostaden frånträdas. Stiftskansliet hyr periodvis ut del av lokaler till närstående verksamhet.		

# Tilläggsupplysningar/Noter (tkr)

	2015	2014
<b>Not 8. Arvoden och kostnadsersättningar till revisorer</b>		
<b>Kvalificerade revisorer</b>		
Pwc	9	0
E&Y	105	169
Revisionsverksamhet utöver revisionsuppdraget	0	17
Skatterådgivning	10	0
Övriga tjänster	165	343
<b>Övriga valda revisorer</b>		
Revisionsuppdrag	42	42
Med revisionsuppdrag avses arbetsuppgifter som det enligt lag ankommer på stiftets revisorer att utföra samt rådgivning eller annat biträde som föränleds av iakttagelser vid sådana arbetsuppgifter.		
<b>Not 9. Personal</b>		
<b>Medeltalet anställda</b>		
Kvinnor	40	30
Män	30	31
	<b>70</b>	<b>61</b>
I medelantalet anställda ingår inte anställda som uppburit ersättning som understiger ett halvt prisbasbelopp, 22 250 kr (22 200 kr). Detta har gjorts med stöd av BFNAR 2006:11.		
I medeltalet anställda har ej medtagits 9 (20) pastorsadjunkter, som under ett år får lön från stiftet.		
<b>Könsfördelningen i stiftsstyrelsen på balansdagen</b>		
Kvinnor	6	6
Män	8	8
<b>Totalt</b>	<b>14</b>	<b>14</b>
<b>Könsförd. bland ledande befattningshavare på balansdagen</b>		
Kvinnor	2	1
Män	4	4
<b>Totalt</b>	<b>6</b>	<b>5</b>

## Tilläggsupplysningar/Noter (tkr)

	2015	2014
<b>Löner, arvoden och andra ersättningar</b>		
Ledamöter i stiftsstyrelse samt biskop	1 142	1 112
Anställda	36 222	35 484
	<b>37 364</b>	<b>36 596</b>
<p>I uppgiften om löner och arvoden ingår inte anställda som uppburit ersättning som understiger ett halvt prisbasbelopp 22 250 kr (22 200 kr). Stiftet har betalt ut sådan ersättning med totalt 252 tkr (272 tkr) vilket inte har tagits med i uppgiften om löner och andra ersättningar. Detta har gjorts med stöd av BFNAR 2006:11.</p>		
<b>Ersättning till stiftsstyrelsens ordförande</b>		
Till ordföranden i stiftsstyrelsen tillika stiftets biskop, har löner, arvoden och andra ersättningar utgått med	914	895
<b>Pensionskostnader och andra sociala avgifter</b>		
Pensionskostnader, anställda	4 877	4 021
Andra sociala avgifter enligt lag och avtal	11 505	11 028
	<b>16 382</b>	<b>15 049</b>

Stiftet har inga övriga utfästelser om pensioner eller avgångsvederlag till personer i ledande ställning.

Av totala löner, andra ersättningar, pensionskostnader och andra sociala avgifter, ingår personalkostnader för att förvalta stiftets prästlönetillgångar med 5 932 tkr (6 054 tkr). Dessa kostnader har fakturerats prästlönetillgångarna med 100 % och finns redovisade under övriga verksamhetsintäkter.

# Tilläggsupplysningar/Noter (tkr)

	2015	2014
<b>Not 10. Resultat från finansiella investeringar</b>		
<b>Resultat från finansiella anläggningstillgångar</b>		
Räntor	149	125
Utdelning	1 124	764
Realisationsresultat vid försäljning	4 344	1 723
	<b>5 617</b>	<b>2 612</b>
<b>Övriga ränteintäkter och liknande resultatposter</b>		
Räntor	80	580
	<b>80</b>	<b>580</b>
Räntekostnader	-77	-98
	<b>-77</b>	<b>-98</b>
<b>Not 11. Byggnader och mark</b>		
<b>Taxeringsvärden</b>		
Mark	3 509	3 303
Byggnad, Vindkraftverk	4 770	4 128
	<b>8 279</b>	<b>7 431</b>
Överlåtelse av fastigheten Bö 5:10 (biskopshuset), Stöttgatan 3, Göteborg, som en villkorad gåva från Trossamfundet Svenska kyrkan till Göteborgs stift. Fastigheten upptages till ett bokfört värde av 1 krona. Stiftet äger 1 % av vindkraftverk Svarteborgsskogen 1:1 som har ett taxeringsvärde om 170 tkr.		
<b>Not 12. Inventarier, verktyg och installationer</b>		
Ingående anskaffningsvärde	5 165	4 820
Inköp under året	211	345
	<b>5 376</b>	<b>5 165</b>
Ingående avskrivningar	-4 049	-3 444
Årets avskrivningar	-468	-605
	<b>-4 517</b>	<b>-4 049</b>
<b>Utgående ackumulerade avskrivningar</b>		
	<b>859</b>	<b>1 116</b>

## Tilläggsupplysningar/Noter (tkr)

		2015	2014
<b>Not 13. Värdepappersinnehav</b>			
<b>Långfristiga värdepappersinnehav</b>			
Noterade aktier och aktiefonder,	anskaffningsvärde	39 563	37 703
-"-	<b>bokfört värde</b>	<b>39 563</b>	<b>37 703</b>
-"-	marknadsvärde	47 927	48 795
Strukturerade produkter,	anskaffningsvärde	3 007	6 439
-"-	<b>bokfört värde</b>	<b>3 007</b>	<b>6 439</b>
-"-	marknadsvärde	3 189	6 652
Noterade räntebärande värdepapper,	anskaffningsvärde	16 286	13 454
-"-	<b>bokfört värde</b>	<b>16 286</b>	<b>13 454</b>
-"-	marknadsvärde	16 336	13 586
Onoterade långfristiga placeringar,	anskaffningsvärde	40	40
-"-	<b>bokfört värde</b>	<b>40</b>	<b>40</b>
-"-	marknadsvärde	40	40
Övriga långfristiga värdepapper,	anskaffningsvärde	5 302	5 302
-"-	<b>bokfört värde</b>	<b>5 302</b>	<b>5 302</b>
-"-	marknadsvärde	5 364	5 389
<b>Summa anskaffningsvärde/bokfört värde</b>		<b>64 197</b>	<b>62 938</b>
<b>Summa marknadsvärde</b>		<b>72 856</b>	<b>74 463</b>
<b>Ideella placeringar</b>			
Stiftet har ideella placeringar med ett bokfört värde på 500 tkr i Nordic Microcap och 1 300,5 tkr i Oikokredit. Med detta förstås att stiftet avstår avkastning till förmån för internationell diakoni och mission. Placeringen klassificeras i sin helhet som ett långfristigt innehav. Avkastningen på de ideella placeringarna var 26 tkr för räkenskapsåret (29 tkr).			
<b>Förändring av långfristiga värdepappersinnehav</b>			
Ingående anskaffningsvärde		62 938	71 592
Investeringar		20 864	15 874
Försäljningar/avyttringar		-19 605	-24 528
<b>Utgående ackumulerade anskaffningsvärden</b>		<b>64 197</b>	<b>62 938</b>

## Tilläggsupplysningar/Noter (tkr)

	2015	2014
<b>Not 14. Långfristiga fordringar</b>		
Ingående anskaffningsvärde	3 750	4 000
Amorteringar, avgående fordringar	-250	-250
<b>Utgående ackumulerade anskaffningsvärden</b>	<b>3 500</b>	<b>3 750</b>
Utgående bokfört värde	3 500	3 750
Utlämnade ränte- och amorteringsfria lån som ej finns upptagna bland långfristiga fordringar.		
Stiftelsen Åh Stiftsgård, Lånereverser:		
2011-12-31--2021-12-31	2 500 000	
2012-12-31--2022-12-31	6 000 000	
2013-12-31--2023-12-31	12 300 000	
2015-12-31--2025-12-31	2 000 000	
2002-01-01--2016-12-31	2 000 000	
2002-01-01--2016-12-31	2 000 000	
<b>Summa lånereverser Åh Stiftsgård</b>	<b>26 800 000</b>	
(samtliga reverser ränte- och amorteringsfria)		
Västsvenska stiftelsen för kyrklig folkhögskola (Helsjön), Lånereverser:		
2011-12-31--2021-12-31	2 000 000	
2013-12-31--2023-12-31	2 850 000	
2014-12-31--2024-12-31	2 750 000	
2015-12-31--2025-12-31	7 000 000	
<b>Summa lånereverser Helsjöns folkhögskola</b>	<b>14 600 000</b>	
(samtliga reverser ränte- och amorteringsfria)		
Som ett led i sin främjandeuppgift har stiftet, genom beslut i stiftsfullmäktige, medverkat till finansiering av byggnadsinvesteringar på Åh stiftsgård och Helsjön genom ränte- och amorteringsfria lån under perioden 1991–2002. Avsikten med de ränte- och amorteringsfria lånen är inte att de skall återbetalas vid löptidens slut, utan avsikten är att reverserna förlängs om verksamheten fortgår. Däremot finns en klausul i samtliga reverser att de förfaller till betalning om verksamheten skulle upphöra eller om egendomen avyttras.		
<b>Not 15. Förutbetalda kostnader och upplupna intäkter</b>		
Förutbetalda hyror	1 327	443
Prästlönetillgångar	138	254
Ränta kyrkkontot m.m.	82	491
Svenska Kyrkans Unga	264	280
Försäkringar	0	62
Riktat församlingsbidrag	8 417	2 706
Kyrkoantikvarisk ersättning	296	218
Telia Sonera	115	75
Securitas	35	35
Övriga poster	431	90
	<b>11 104</b>	<b>4 654</b>

## Tilläggsupplysningar/Noter (tkr)

	2015	2014
<b>Not 16. Kassa och bank</b>		
Förskottskassa	2	1
Plusgirot	239	183
Swedbank	34 878	28 226
Handelsbanken	241	242
Depåkonto Swedbank	16 482	12 803
Depåkonto övriga	581	63
	<b>52 423</b>	<b>41 517</b>

Av behållningen på kassa och bank utgör 51 358 (41 023) på det sk Kyrkkontot. Kyrkkontot utgör i juridisk mening en fordran på Svenska kyrkans nationella nivå eftersom det är en del av Svenska kyrkans koncernkonto. De regelverk som styr Kyrkkontot är dock av sådan karaktär att fordran i redovisningssammanhang ses som ett ordinärt banktillgodohavande.

### Not 17. Eget kapital

Enligt kyrkoordningen skall stiftsfullmäktige fastställa ett mål för det egna kapitalets storlek. Stiftets målkapital uppgår till 70 000 000 kronor. Eget kapital överstiger målsatt nivå.

Ingående kapital enligt fastställd balansräkning	97 192	92 294
Upplösning prästsällskapet		146
Årets resultat	11 702	4 753
<b>Belopp vid årets utgång</b>	<b>108 894</b>	<b>97 192</b>
<b>Not 18. Avsättningar</b>		
Förmånsbestämd tjänstepension		
Avsättning vid årets början	3 717	3 579
Nya avsättningar	2 359	1 586
Justeringar	213	57
lanspråktaget belopp	-1 625	-1 312
Återfört outnyttjat belopp	-356	-193
	<b>4 308</b>	<b>3 717</b>

Enligt Svenska kyrkans pensionsavtal har anställda med en månadslön överstigande cirka 36,3 tkr (2015) under vissa förutsättningar rätt till förmånsbestämd tjänstepension. Försäkring av intjänad pensionsrätt sker året efter inkomståret. Vid upprättande av denna årsredovisning är premiekostnaden delvis inte känd för inkomståret 2015 varför den förmånsbestämda tjänstepensionen redovisas som en delvis schablonmässigt beräknad avsättning. Även särskild löneskatt ingår i beloppet.



## Tilläggsupplysningar/Noter (tkr)

	2015	2014
<b>Not 19. Övriga kortfristiga skulder</b>		
Redovisningskonto för moms	651	560
Personalens källskatt	1 022	952
Avräkning lagstadgade sociala avgifter	1 059	975
Pensionspremie	2 805	2 640
Avgift till Trygghetsfonden	37	35
Kollekt, Dikon	20	14
HIV-AIDS östra stiftet	10	41
HIV-AIDS Göteborgs stift	75	98
Kollektfond Referensgr. Fred och flykting	53	138
Internationella rådet	105	95
Stiftsbidrag/strukturbidrag	1 724	1 165
Kyrkobyggnadsbidrag	5 156	4 265
Tillfälligt församlingsbidrag	224	1 112
	<b>12 940</b>	<b>12 090</b>
<b>Not 20. Vidareförmedlade bidrag</b>		
Ingående skuld	1 498	1 695
Under året mottagna bidrag	240	526
Under året förmedlade bidrag	-1 252	-723
<b>Utgående skuld</b>	<b>486</b>	<b>1 498</b>
<b>Not 21. Upplupna kostnader och förutbetalda intäkter</b>		
Upplupna semesterlöner	2 315	2 229
Upplupna sociala avgifter	726	649
Leverantörsfakturor FAS	0	238
Övriga upplupna kostnader och förutbetalda intäkter	836	133
	<b>3 877</b>	<b>3 249</b>

# Årsredovisningens undertecknande

Göteborg 2016-04-26

Per Eckerdal  
Ordförande

Åke Andreasson  
Vice ordförande

Mats Rimborg

Bengt Inghammar

Göran Karlsson

Ing-Marie Gustavsson

Renate Rieger

Ulrika Lagerlöf Nilsson

Camilla Widepalm Heurén

Mary Österström

Sara Sandelin

Tord Nordblom

Thomas Jönsson

Jonas Noréus

Vår revisionsberättelse har avgivits 2016-05-10

Göran Göransson  
Ordförande

Olle Björnström  
Vice ordförande

Olof Berg

Iris Wikrén

Roger Frantzich

Ulf Ulkner  
Auktoriserad revisor

## Revisionsberättelse

Till stiftsfullmäktige i Göteborgs stift, org.nr 252010-0088

### Rapport om årsredovisningen

Vi har utfört en revision av årsredovisningen för Göteborgs stift för år 2015.

#### *Stiftsstyrelsens ansvar för årsredovisningen*

Det är stiftsstyrelsen som har ansvaret för att upprätta en årsredovisning som ger en rättvisande bild enligt årsredovisningslagen och för den interna kontroll som stiftsstyrelsen bedömer är nödvändig för att upprätta en årsredovisning som inte innehåller väsentliga felaktigheter, vare sig dessa beror på oegentligheter eller på fel.

#### *Revisorns ansvar*

Vårt ansvar är att uttala oss om årsredovisningen på grundval av vår revision. Granskningen har utförts enligt god revisionsssed. För den auktoriserade revisorn innebär detta att han eller hon utfört revisionen enligt International Standards on Auditing och god revisionsssed i Sverige. Dessa standarder kräver att den auktoriserade revisorn följer yrkesetiska krav samt planerar och utför revisionen för att uppnå rimlig säkerhet att årsredovisningen inte innehåller väsentliga felaktigheter.

En revision innefattar att genom olika åtgärder inhämta revisionsbevis om belopp och annan information i årsredovisningen. Revisorn väljer vilka åtgärder som ska utföras, bland annat genom att bedöma riskerna för väsentliga felaktigheter i årsredovisningen, vare sig dessa beror på oegentligheter eller på fel. Vid denna riskbedömning beaktar revisorn de delar av den interna kontrollen som är relevanta för hur stiftet upprättar årsredovisningen för att ge en rättvisande bild i syfte att utforma granskningsåtgärder som är ändamålsenliga med hänsyn till omständigheterna, men inte i syfte att göra ett uttalande om effektiviteten i stiftets interna kontroll. En revision innefattar också en utvärdering av ändamålsenligheten i de redovisningsprinciper som har använts och av rimligheten i stiftsstyrelsens uppskattningar i redovisningen, liksom en utvärdering av den övergripande presentationen i årsredovisningen.

Vi anser att de revisionsbevis vi har inhämtat är tillräckliga och ändamålsenliga som grund för våra uttalanden.

#### *Uttalanden*

Enligt vår uppfattning har årsredovisningen upprättats i enlighet med årsredovisningslagen och ger en i alla väsentliga avseenden rättvisande bild av Göteborgs stifts finansiella ställning per den 31 december 2015 och av dess finansiella resultat och kassaflöden för året enligt årsredovisningslagen. Förvaltningsberättelsen är förenlig med årsredovisningens övriga delar.

Vi tillstyrker därför att stiftsfullmäktige fastställer resultaträkningen och balansräkningen.

#### *Övriga upplysningar*

Revisionen av årsredovisningen för år 2014 har utförts av en annan revisor som lämnat en revisionsberättelse daterad 6 maj 2015 med omodifierade uttalanden i Rapport om årsredovisningen.

### Rapport om andra krav enligt lagar och andra författningar samt kyrkoordningen

Utöver vår revision av årsredovisningen har vi även utfört en revision av stiftsstyrelsens förvaltning av Göteborgs stift för år 2015.

#### *Stiftsstyrelsens ansvar*

Det är stiftsstyrelsen som har ansvaret för förvaltningen enligt kyrkoordningen.

#### *Revisorns ansvar*

Vårt ansvar är att med rimlig säkerhet uttala oss om stiftsstyrelsens förvaltning på grundval av vår revision. Vi har utfört revisionen enligt god revisionsssed i Sverige.

Som underlag för vårt uttalande om förvaltningen har vi utöver vår revision av årsredovisningen granskat väsentliga beslut, åtgärder och förhållanden i stiftet för att kunna bedöma om någon ledamot av stiftsstyrelsen har företagit någon åtgärd eller gjort sig skyldig till försummelse som kan föranleda ersättningsskyldighet gentemot stiftet.

Vi anser att de revisionsbevis vi har inhämtat är tillräckliga och ändamålsenliga som grund för vårt uttalande.

#### *Uttalande*

Vi tillstyrker att stiftsfullmäktige beviljar stiftsstyrelsens ledamöter ansvarsfrihet för räkenskapsåret.

Göteborg den 10 maj 2016

Göran Göransson

Olle Björnström

Olof Berg

Iris Wikrén

Roger Frantzich

Ulf Ulkner  
Auktoriserad revisor



# Årsredovisning 2015

## Prästlönetillgångarna



Foto: Annika Asker

# Förvaltningsberättelse 2015

för Göteborgs stifts prästlönetillgångar  
Organisationsnummer 857201 - 3764

## Information om verksamheten

### Historik

Kyrkan har mycket gamla anor som markägare och redan under medeltiden på 1100- och 1200-talen tillkom de första egendomarna. När Sverige blev kristet bildades församlingar med kyrka och präst. En del av prästens lön skulle bestå i avkastning från mark - jord och skog. I huvudsak var det bönderna som sköt till dessa marker. Bönderna skulle också ta prästen med sig och fara till biskopen och be om lov att få bygga en kyrka. På den mark bönderna tillskjutit skulle det även byggas ett antal laga hus som skulle lämnas till prästen.

Prästlönetillgångarna utgörs av prästlönefond och prästlönefastigheter och de har under århundraden ansetts vara självägande stiftelse-liknande rättssubjekt. I samband med relationsändringen mellan kyrka och stat år 2000 har det också klarlagts att prästlönetillgångarna skall förvaltas som självständiga rättssubjekt. I lag har det klarlagts att prästlönetillgångar skall förvaltas av Svenska kyrkan och med uppgift att bidra till de ekonomiska förutsättningarna för Svenska kyrkans förkunnelse.

### Organisation

Prästlönetillgångarna, som består av prästlönefastigheter och prästlönefond, förvaltas enligt 46 kap kyrkoordningen av stiftens. Prästlönetillgångarna skall förvaltas så effektivt som möjligt och på ett sådant sätt att de ger bästa möjliga uthålliga totalavkastning. Tillgångarna skall förvaltas på ett etiskt försvarbart sätt i enlighet med kyrkans grundläggande värderingar och naturvårdens och kulturmiljövårdens intressen skall beaktas i skäligen omfattning.

Från och med 2010-01-01 har Stiftsstyrelsen förvaltningsansvaret för Prästlönetillgångarna enligt beslut i Stiftsfullmäktige. Stiftsstyrelsen har delegerat de flesta förvaltningsuppgifter till ett egendomsutskott. Ekonomi- och egendomsenheten svarar för verkställigheten av utskottets beslut, främst förvaltningsarbetet beträffande jord- och skogsbruk, köp och försäljning av prästlönefastigheter samt kapitalförvaltning. Egendomsutskottet beslutade år 2014 om ett måldokument för sin verksamhet under mandatperioden benämnt ”Plan för förvaltningen av Göteborgs stifts prästlönetillgångar 2014-2017”.

### Andelstal

När den gemensamma förvaltningen av stiftets prästlönetillgångar bildades 1995-01-01 gjordes en beräkning av hur stort värde de olika församlingarna och kyrkliga samfälligheterna tillförde de sammantagna prästlönetillgångarna. Det skapades en total andelstalsserie som fördelningsgrund för hur kommande utdelningar skulle fördelas. Denna andelstalsserie ligger fast och gäller således framöver. Relationsändringen mellan Svenska kyrkan och Staten påverkade inte andelstalsberäkningen. Andelstalen påverkas heller inte av de strukturförändringar som sker genom köp och försäljning av prästlönefastigheterna.

2010-01-01 övergick dåvarande Åsundens församling och Rommele kyrkliga samfällighet, numera Rommele respektive Ulricehamns pastorat, till Skara stift. Kyrkostyrelsen har beslutat att de prästlönetillgångar som är kopplade till dessa pastorat skall förvaltas av Göteborgs stift även fortsättningsvis och att de överförda pastoraten därmed har kvar sina andelstal hos Göteborgs stift.

## Arealuppgifter markinnehav

Prästlönefastigheter – markinnehav vid årets slut

ha	Totalt innehav 2014	Försäljningar 2015	Förvärv 2015	Justering Nya planer	* Totalt innehav 2015
Produktiv skogsmark	26 284	-340	+36	+271	26 251
Jordbruksmark	2 198	-30	+48	-164	2 052
Impediment	3 944	-89	+1	-857	2 999
Övrig mark	662	-12	+15	+392	1 057
<b>Summa</b>	<b>33 088</b>	<b>-471</b>	<b>+100</b>	<b>-358</b>	<b>32 359</b>

\*En genomgång av fastighetsinnehavet samt ny skogsbruksplanläggning har medfört en justering av arealfördelning samt totalt innehav.

## Köp och försäljning av fastigheter

Arbetet med strukturella förändringar av fastighetsinnehavet har fortsatt under 2015. Under året har fast egendom försålts för 62,2 Mkr (59,8). Av detta har realiserats vinster med 55,5 Mkr (39,4). Från och med 2010 redovisas även försäljning av grus och intrångsersättningar som

realisationsresultat. Försäljning av grus har under året inbringat 1,0 Mkr och ersättning för intrång 0,1 Mkr. I nedanstående tabeller finns specificerat all fast egendom större än fem ha som sålts respektive köpts det senaste året.

### Förvärvad fast egendom

År	Fastighet	Skog (ha)	Jord (ha)	Övr (ha)	Summa Köpeskilling (ha)	Köpeskilling (tkr)
2011		348	45	108	501	32 250
2012		69	11	4	84	4 750
2013		691	49	106	846	64 800
2014		898	2	449	1349	59 150
	<b>Summa 2011-2014</b>	<b>2 006</b>	<b>107</b>	<b>667</b>	<b>2 780</b>	<b>160 950</b>
2015	Bengtstors Billingsfors 1:177 (Värnshögen 4:3)	36		1	37	2 300
	Falkenberg Skrea 13:3		48	15	63	8 050
	Hysesfastigheten Göteborg Inom Vallgraven 56:2				0	40 500
	<b>Summa 2015</b>	<b>36</b>	<b>48</b>	<b>16</b>	<b>100</b>	<b>50 850</b>
	<b>Summa 2011-2015</b>	<b>2 042</b>	<b>155</b>	<b>683</b>	<b>2 880</b>	<b>211 800</b>

### Försåld fast egendom

År	Fastighet	Skog (ha)	Jord (ha)	Övr (ha)	Summa Köpeskilling (ha)	Köpeskilling (tkr)
2011		0	0	0	0	0
2012		36	0	15	51	4 050
2013		227	23	26	276	30 162
2014		501	16	67	584	55 685
	<b>Summa 2011-2014</b>	<b>764</b>	<b>39</b>	<b>108</b>	<b>911</b>	<b>89 897</b>
2015	Härryda Landvetter 2:1	237	1	90	328	43 894
	Mark Getakulla 1:1	98	20	9	127	14 900
	Lerum Fjällestorp 1:7	2	4		6	1 500
	Bengtstors Backen 1:27	3	5	1	9	500
	Försäljningar under 5 ha			1	1	1 369
	<b>Summa 2015</b>	<b>340</b>	<b>30</b>	<b>101</b>	<b>471</b>	<b>62 163</b>
	<b>Summa 2011-2015</b>	<b>1 104</b>	<b>69</b>	<b>209</b>	<b>1 382</b>	<b>152 060</b>

## Jordbruk och övriga nyttjanderätter

Förvaltningen omfattar 9 gårdsarrenden och 101 sidoarrenden. Vidare handläggs totalt 199 jakt-rättsavtal, 29 fiskeupplåtelser, 193 vägsamfälligheter och 140 övriga upplåtelser.

## Skogsbruk

Det treåriga arbetet med framtagandet av nya skogsbruksplaner har avslutats under året. En långsiktig avverkningsberäkning skall göras under 2016, beräkningarna görs med hjälp av beräkningsmodeller i Heureka.

2015 års avverkning uppgick till ca 118 000 m<sup>3</sup>fub (fast kubikmeter under bark) samt ca 1 000 MWh grot (grenar och toppar). Ca 4 000 m<sup>3</sup>fub är inmätt som avverkningsuppdrag och resterande del är sålt som leveransvirke. Avverkad volym var något lägre än beräknad på grund av förändringar inom industrin. Under året har erhållits försäkringsersättning för stormskador som uppgick till 8 500 m<sup>3</sup>fub.

Av årets försålda ved, ca 59 Mkr, var 60 % sågsortiment och resterande 40 % massa- och energived. Entreprenader och övriga tjänster anlätades för 28 Mkr.

Skogsvården har fokuserats på att öka andelen mekaniskt behandlade plantor. Markberedning med grävmaskin gör att arealen markberedning kan ökas, vilket ger bättre överlevnad för plantorna samtidigt som god hänsyn tas till kulturvärden. Fläckmarkberedning med grävmaskin testades i större utsträckning och markberedning har under året utförts på 90 (80) ha.

Plantering har skett på 260 (250) ha, vilket motsvarar ca 500 000 plantor. Samt ca 30 000 plantor till hjälpplantering. Røjning har utförts på 650 (620) ha och gallring på 670 (780) ha. Vilt- och insektsbehandling har utförts för 70 tkr och nya skogsbruksplaner har tagits fram för 1 550 tkr. Skogsvårdsavsättning har gjorts med 3 917 (3 690) tkr, vilket avser framtida markberedning, plantering och dikning.

Nybyggnation och upprustning av befintligt vägnät har genomförts. Kraven på vägarna har varit stora på grund av att vägnätet belastats av

transporter året runt, samtidigt som väderförhållandena blivit alltmer extrema. Vägnätet belastas kontinuerligt av intransport till industrin även under blötperioder. Nedlagda kostnader för vägunderhåll har under året varit ca 2,5 Mkr.

## Kraft

Torps vattenkraftstation har kunnat producera el under stora delar av året. Några elcertifikat tilldelas inte längre.

Kyrkan har verksamhet i två vindkraftverk i Munkedals kommun. Det ena ägs av Göteborgs stifts prästlönetillgångar med en andel om 99 % och Göteborgs stift med en andel om 1 %. Det andra verket ägs av Stiftsvinden 1, Göteborg ekonomisk förening. Göteborgs stifts prästlönetillgångars ägarandel i Stiftsvinden 1 är ca 41 % Vindkraftverken har producerat över plan under året, men prisnivån på försåld el har varit fortsatt pressad.

Den andel av vindkraftverket som ägs av Göteborgs stifts prästlönetillgångar har skrivits ned med 7,3 Mkr och har belastat resultatet för verksamheten avseende kraft.

## Prästlönefond

Börsåret 2015 har bland annat präglats av händelseutvecklingen i Grekland, av oroligheterna i den kinesiska ekonomin samt av oljeprisernas låga nivå. Eftersom inflationen uteblivit har räntorna varit fortsatt på rekordlåga nivåer. Det har under rådande omständigheter varit svårt att generera avkastning från räntemarknaden och aktiemarknaden har därför fortsatt att framstå som ett attraktivt alternativ.

För Prästlönetillgångarna innebar börsutvecklingen ett positivt resultat med 15,8 Mkr (13,6) avseende handel med värdepapper. För den nordiska aktieportföljen blev avkastningen 7 % (14,2) och hela portföljen utvecklades med 3,4 % (10,9). Orealiserat resultat i förhållande till bokfört värde är 20,7 Mkr (29,4). Aktierna i Rabbalshede Kraft AB har under året skrivits ned med 2,1 Mkr, vilket belastat prästlönefonden.

Per 2015-12-31 var 54 % (57) av värdepappers-



portföljen placerad i aktier och aktiefonder samt 46 % (43) i räntebärande placeringar, alternativa placeringar och strukturerade produkter.

Konsumentprisindex har ökat marginellt under året och värdesäkring av prästlönefondskapitalet har skett med 101 tkr.

Uppgifter om anskaffnings- och marknadsvärden avseende Prästlönefondens aktier och övriga värdepapper framgår av not 12.

### Skogscertifiering och miljö

Det finns en övergripande miljöpolicy för Göteborgs stift. Göteborgs stift har fastställt en naturvårdspolicy för skogsbruk och hela skogsinnehavet är ”dubbelcertifierat”.

Göteborgs stift har sedan 2001 sitt skogsbruk certifierat enligt PEFC™ och sedan hösten 2009 även enligt FSC®. Stiftet är medlem i Södras gruppcertifiering med licensnummer FSC-CO14930, PEFC/05-22-11. Extern revision genomförs årligen genom DNV GL.

Under en femårsperiod som löpte ut under 2015 har Göteborgs stift tillsammans med övriga stift även haft avtal med Hushållningssällskapet, som utfört revision av kvaliteten på förnygringsavverkningar.

Enligt certifieringsreglerna ska markägaren avsätta minst 5 % av den produktiva skogsmarksarealen för naturvårdsändamål, i dagsläget uppgår stiftets avsättning till ca 8 %.



Foto: Annika Asker

# Resultat och ställning

Förvaltningen av Göteborgs stifts prästlönetillgångar har för år 2015 givit ett resultat av 90 068 tkr inklusive realisationsvinster för försålda fastigheter om 55 478 tkr. Realisationsvinsten vid försäljning av fast egendom får inte delas ut utan skall läggas till prästlönefondens kapital. Avskrivning utöver plan har återförts till beskattning med 1 400 tkr och avsättning till periodiseringsfond har gjorts med 1 300 tkr. Årets skattekostnad har därmed reducerats till 945 tkr. Värdesäkring av prästlönefondens kapital enligt

kyrkoordningens 46:e Kapitel 11§ har skett med 101 tkr motsvarande KPI-utvecklingen under året. Resultatet har belastats med nedskrivningar om totalt 9 400 tkr.

Årets förändring av utdelningsbart resultat uppgår till 34 489 tkr. Totalt finns ett ackumulerat utdelningsbart resultat om 73 617 tkr.

För närvarande är skattesatsen för juridiska personer 22 %. Vid en framtida upplösning av nuvarande obeskattade reserver om 23 000 tkr ökas det utdelningsbara resultatet med 17 940 tkr.

## Årets resultat i relation till budgeterat resultat

Tkr	Utfall 2015	Budget 2015
Skog	27 516	25 669
Jord	1 929	1 512
Fond (exkl. realisationsresultat fastigheter)	13 382	10 005
Kraft	-7 392	2 284
Realisationsresultat fastigheter	55 478	6 000
<b>Resultat före skatt och bokslutsdispositioner</b>	<b>90 913</b>	<b>45 470</b>
Avskrivningar utöver plan	1 400	-3 000
Återföring periodiseringsfond	0	0
Avsättning periodiseringsfond	-1 300	0
Skattekostnad	-945	-1 809
<b>Årets resultat</b>	<b>90 068</b>	<b>40 661</b>
<b>BERÄKNING AV UTDELNINGSBART RESULTAT</b>		
Avgår realisationsresultat fastigheter	-55 478	-6 000
Värdesäkring	-101	-2 200
<b>Utdelningsbart resultat</b>	<b>34 489</b>	<b>32 461</b>
<b>Totalt obeskattade reserver</b>		
Avsatt till periodiseringsfond	14 900	Ej tillämpl.
Avskrivningar utöver plan	8 100	Ej tillämpl.
Uppskjuten skatt (skattesats 22%)	-5 060	Ej tillämpl.
<b>Eget kapitalandel</b>	<b>17 940</b>	

# Flerårsöversikt

	2015	2014	2013	2012	2011
Rörelsens intäkter, Mkr	142	118	117	90	55
Varav resultat vid avyttring av prästlönefastigheter, Mkr	55	39	33	7	0
Årets resultat, Mkr	90	70	65	47	12
Förslag till utdelning, Mkr	30	28	28	24	24
Balansomslutning per bokslutsdag, Mkr	1 096	1 036	987	935	920
<b>Nyckeltal</b>					
Vinstmarginal, Skog (%)	43,9	40,6	48,8	46,9	45,8
Vinstmarginal, Jord (%)	59,9	45,7	39,9	49	52,9
Vinstmarginal, Kraft (%)	-120,4	42	53,3	57,1	67
<b>Direktavkastning</b>					
Direktavkastning, skog (%)	1,5	1,5	2,1	1,9	2,1
Direktavkastning, jord (%)	1,4	1,2	1,1	1,3	1,6
Direktavkastning, kraft (%)	-16,3	8	19	17,7	27,4
Direktavkastning, fond (%)	6,0	3,7	5,2	7,1	-5,1
<b>Direktavkastning förvaltade tillgångar</b>	<b>1,6</b>	<b>1,8</b>	<b>2,5</b>	<b>2,6</b>	<b>1,1</b>
<b>Totalavkastning</b>					
Totalavkastning, skog (%)	4,9	23,9	0,2	3,4	25,4
Totalavkastning, jord (%)	-0,3	19,6	3,2	2,5	26,4
Totalavkastning kraft (%)	-16,1	-32,6	3,9	17,7	27,4
Totalavkastning, fond (%)	2,1	10,9	12,5	10,8	-10,7
<b>Totalavkastning förvaltade tillgångar</b>	<b>3,9</b>	<b>21,2</b>	<b>2</b>	<b>4,3</b>	<b>20,1</b>
<b>Marknadsvärden förvaltade tillgångar, Mkr</b>					
Skog	1 880	1 869	1 489	1 481	1 460
Jord	207	167	139	145	146
Kraft	31	39	51	6	6
Fond	218	226	217	247	227
<b>Summa marknadsvärden, Mkr</b>	<b>2 336</b>	<b>2 301</b>	<b>1 896</b>	<b>1 879</b>	<b>1 839</b>

## Nyckeltalsdefinitioner

- \* Vinstmarginal (%) - Uppgiften beräknas som rörelseresultat, exklusive realisationsresultat och avskrivningar, dividerat med rörelsens intäkter exklusive realisationsresultat.
- \* Direktavkastning (%) - Uppgiften beräknas som rörelseresultat, exklusive realisationsresultat och avskrivningar, dividerat med genomsnittligt marknadsvärde på förvaltade tillgångar.
- \* Totalavkastning (%) - Uppgiften beräknas som rörelseresultat, inklusive realisationsresultat och avskrivningar, plus värdeutveckling under året dividerat med genomsnittligt marknadsvärde på förvaltade tillgångar.

Marknadsvärde för jord, skog och kraft beräknas som taxeringsvärdet x 1,33 för att möjliggöra relevanta jämförelser stiftan emellan. I taxeringsvärdena har hänsyn ej tagits till årets köp och försäljningar då dessa värden ej erhålles förrän året efter händelsen. För hyresfastighet och vindkraftverk används en faktisk marknadsvärdering.

## Väsentliga händelser under räkenskapsåret

Leveransavtal med virkesköpare har träffats i december 2015, för 2016 års leveranser.

Den sista upphandlingen har gjorts avseende skogsbruksplaner där samtliga fastigheter fått nya skogsbruksplaner under treårsperioden 2013-2015.

Under 2015 har förvärvats jord- och skogsbruksfastigheter för 10 350 tkr omfattande 100 ha. Under året har försålts jord- och skogsbruksfastigheter för 62 163 tkr omfattande 471 ha. I redovisade försäljningsuppgifter ingår ett markområde på 328 ha i Landvetter som under 2014 försålts till Härryda kommun för att användas till bostadsbebyggelse. Eftersom denna försäljning slutfördes under året redovisas den 2015.

För att utöka riskspridningen har Göteborgs stifts prästlönetillgångar tittat på olika alternativ till placeringar förutom jord, skog, samt värdepapper. Centralt belägna hyresfastigheter är ett alternativ mot bakgrund av den långsiktighet som kännetecknar Göteborgs stifts Prästlönetillgångars innehav. Under året förvärvades en hyresfastighet i centrala Göteborg för 40 500 tkr. Fastigheten består av såväl bostäder som lokaler. De ytor som blev lediga i samband med övertagandet har hyrts ut. Processen för att kunna bygga ut enligt gällande detaljplan har påbörjats.

## Väsentliga händelser efter räkenskapsårets utgång

Efter årsskiftet har det varit fortsatt oroligt på de finansiella marknaderna. Marknadsvärdet för värdepapper är dock fortfarande på en betryggande nivå över bokförda värden.

Förvaltningssamarbetet med andra stift är ett angeläget utvecklingsområde. Ett arbete med att utveckla samarbetet med Skara stift har påbörjats.

## Finansiella instrument

Göteborgs stifts prästlönetillgångar gör regelbundet en översyn av sina riktlinjer för finansiella instrument. Stiftets riktlinjer för kapitalförvaltningen regleras i en av stiftsfullmäktige fastställd placeringspolicy. Gällande placeringspolicy innehåller kriterier för placeringsval, avkastningsmål, etiska regler samt övriga regler för portföljsammansättning. Placeringspolicyn skall omprövas vartannat år eller oftare i de fall viktiga förutsättningar förändrats.

Vid utgången av 2015 uppgick prästlönetillgångarnas långfristiga placeringar till ett marknadsvärde om 233 250 tkr och hade ett bokfört värde om 212 503 tkr. Inga kortfristiga placeringar innehades.

## Framtida utveckling

Ett fortsatt arbete kommer att ske beträffande strukturfrågor för fastigheter. Utförsäljning av mindre skogsskiften kommer att fortsätta för att finansiera framtida skogsförvärv med mer rationella brukningsenheter. Det kommer också att vara ett fortsatt arbete avseende möjligheterna att avyttra mark för att användas till bebyggelse. En plan för förvaltningsarbetet har upprättas för mandatperioden 2014-2017.

För att utöka riskspridningen och avkastningsmöjligheter kommer allokeringsfrågor avseende olika tillgångar att vara i fokus.

## Miljöinformation

Prästlönetillgångarna producerar förnybar el genom ett vind- och ett vattenkraftverk, men bedriver i övrigt ingen tillstånds- eller anmälningspliktig verksamhet enligt miljöbalkens bestämmelser.

Markupplåtelse sker till olika verksamheter, exempelvis vindkraft. Länsstyrelsen skall pröva att dessa etableringar är lämpliga ur miljösynpunkt.

## Förslag till vinstdisposition (tkr)

Balanserad vinst från föregående år	39 128
Tillkommer redovisat årsresultat enligt balansräkningen	34 489

---

<b>Summa</b>	<b>73 617</b>
--------------	---------------

Stiftsstyrelsen föreslår att vinstmedlen disponeras på följande sätt:

att till församlingarna utdela	15 000
att till Göteborgs stift inleverera som särskild utjämningsavgift	15 000
att återstående medel överföres i ny räkning	43 617

---

<b>Summa</b>	<b>73 617</b>
--------------	---------------

En långsiktigt jämn utdelningsnivå eftersträvas. För verksamhetsåren 2009–2012 har för respektive år utdelats 24 Mkr och från och med verksamhetsåret 2013 har 28 Mkr utdelats. Balanserade vinstmedel ökas stegvis för att kunna användas som buffert under de verksamhetsår då resultatet understiger eftersträvd utdelningsnivå. På så vis kan en jämn utdelningsnivå upprätthållas.

# Resultaträkning (tkr)

	Not	2015	2014
<b>Rörelsens intäkter</b>	1		
Intäkter prästlönefastigheter	2	72 392	69 907
Intäkter prästlönefond	3	13 773	8 721
<b>Summa intäkter</b>		<b>86 165</b>	<b>78 628</b>
Resultat vid avyttring av prästlönefastigheter		55 478	39 395
Förändring av lager		25	329
<b>Summa rörelsens intäkter</b>		<b>141 668</b>	<b>118 352</b>
<b>Rörelsens kostnader</b>			
Kostnader för varor, material och vissa köpta tjänster		-24 894	-24 934
Kostnader för inhyrd personal	4	-7 081	-7 628
Övriga externa kostnader	5	-8 802	-9 584
Av- och nedskrivningar av materiella anläggningstillgångar		-10 171	-2 561
<b>Summa rörelsens kostnader</b>		<b>-50 948</b>	<b>-44 707</b>
<b>Rörelseresultat</b>	1	<b>90 720</b>	<b>73 645</b>
<b>Resultat från finansiella investeringar</b>	6		
Övriga ränteintäkter och liknande resultatposter		193	723
<b>Resultat efter finansiella poster</b>		<b>90 913</b>	<b>74 368</b>
Bokslutsdispositioner	7	100	-2 500
Skatt på årets resultat	8	-945	-1 473
<b>ÅRETS RESULTAT</b>		<b>90 068</b>	<b>70 395</b>
<p>Prästlönefastigheter och prästlönefonder skall förvaltas av Svenska kyrkan såsom självständiga förmögenheter. Endast avkastningen får användas för ändamålet. Resultaträkningen ovan är utformad för att följa god redovisningssed i Sverige. Det redovisade resultatet är inte i sin helhet disponibelt för ändamålet. Enligt lag och kyrkoordning skall kapitalisering ske enligt nedan.</p>			
Årets resultat enligt resultaträkningen		90 068	70 395
Värdesäkring enligt KO 46:11		-101	0
Omföring av realisationsvinst (förlust) fastighet		-55 478	-39 395
<b>Återstår av årets resultat</b>		<b>34 489</b>	<b>31 000</b>
<b>Förändring av utdelningsbart resultat</b>		<b>34 489</b>	<b>31 000</b>

# Balansräkning (tkr)

	Not	2015-12-31	2014-12-31
<b>TILLGÅNGAR</b>			
<b>Anläggningstillgångar</b>			
<b>Materiella anläggningstillgångar</b>			
Prästlönefastigheter	9	750 931	705 764
Vindkraftverk och markinventarier	10	20 830	29 722
Pågående nyanläggning och förskott avseende materiella anläggningstillgångar	11	981	781
		<b>772 742</b>	<b>736 267</b>
<b>Finansiella anläggningstillgångar</b>			
Prästlönefond	12	207 338	188 235
Övriga långfristiga värdepappersinnehav	13	0	15 140
Långfristiga fordringar	14	0	723
		<b>207 338</b>	<b>204 098</b>
<b>Summa anläggningstillgångar</b>		<b>980 080</b>	<b>940 365</b>
<b>Omsättningstillgångar</b>			
<b>Varulager</b>			
		<b>863</b>	<b>838</b>
<b>Kortfristiga fordringar</b>			
Kundfordringar		10 997	14 788
Övriga kortfristiga fordringar		5 935	7 248
Aktuella skattefordringar		524	2 536
Förutbetalda kostnader och upplupna intäkter		3 646	2 938
		<b>21 102</b>	<b>27 510</b>
<b>Kortfristiga placeringar</b>	15	<b>0</b>	<b>18 665</b>
<b>Kassa och bank</b>	16	<b>94 120</b>	<b>48 684</b>
<b>Summa omsättningstillgångar</b>		<b>116 085</b>	<b>95 697</b>
<b>SUMMA TILLGÅNGAR</b>		<b>1 096 165</b>	<b>1 036 062</b>
<b>EGET KAPITAL OCH SKULDER</b>			
<b>Eget kapital</b>			
17			
<b>Bundet eget kapital</b>			
Prästlönefastighetskapital		772 742	736 267
Prästlönefondskapital		207 338	188 235
<b>Fritt eget kapital</b>			
Balanserat resultat		39 128	36 128
Årets resultat		34 489	31 000
<b>Summa eget kapital</b>		<b>1 053 697</b>	<b>991 630</b>
Obeskattade reserver	18	23 000	23 100
<b>Avsättningar</b>			
Avsättning skogsvård		3 918	3 690
<b>Kortfristiga skulder</b>			
Leverantörsskulder		5 937	8 015
Övriga skulder		5 062	4 881
Upplupna kostnader och förutbetalda intäkter		4 551	4 746
<b>Summa kortfristiga skulder</b>		<b>15 550</b>	<b>17 642</b>
<b>SUMMA EGET KAPITAL OCH SKULDER</b>		<b>1 096 165</b>	<b>1 036 062</b>
Ställda säkerheter		Inga	Inga
Ansvarsförbindelser		Inga	Inga

# Kassaflödesanalys (tkr)

	2015	2014
<b>DEN LÖPANDE VERKSAMHETEN</b>		
Resultat efter finansiella poster	90 913	74 368
Justeringar för poster som inte ingår i kassaflödet		
Av- och nedskrivningar	10 171	2 562
Ökning(+)/minskning(-) av avsättningar	228	-390
Nedskrivn(+)/återföring nedskrivn(-) värdepapper fonden	2 050	4 875
Resultat vid försäljning av anläggningstillgångar	-69 251	-49 923
Övriga poster som inte ingår i kassaflödet	724	0
Betald skatt	1 067	-2 134
<b>Kassaflöde från den löpande verksamheten före förändring av rörelsekapital</b>	<b>35 902</b>	<b>29 358</b>
<b>Kassaflöde från förändring i rörelsekapital</b>		
Minskning(+)/ökning(-) av varulager	-25	-329
Minskning(+)/ökning(-) av kortfristiga fordringar	3 082	-2 116
Ökning(+)/minskning(-) av kortfristiga skulder	2 092	4 648
<b>Kassaflöde från den löpande verksamheten</b>	<b>36 867</b>	<b>31 561</b>
<b>INVESTERINGSVERKSAMHETEN (Driften)</b>	0	0
Förvärv av finansiella anläggningstillgångar	-160	0
Försäljning av finansiella anläggningstillgångar	15 300	0
<b>Kassaflöde från investeringsverksamheten</b>	<b>15 140</b>	<b>0</b>
<b>FINANSIERINGSVERKSAMHETEN</b>		
<b>Kassaflöde från finansieringsverksamheten</b>	<b>0</b>	<b>0</b>
<b>PRÄSTLÖNETILLGÅNGAR</b>		
Förvärv av materiella anläggningstillg. exkl. prästlönefastigheter	-200	-638
Förvärv av prästlönefastigheter	-53 265	-61 709
Försäljning av prästlönefastigheter	62 295	59 772
Förvärv av finansiella anläggningstillg. prästlönefond	-77 757	-50 928
Försäljning av finansiella anläggningstillg. prästlönefond	73 137	101 292
Ökning(-)/Minskning(+) av likvida medel inom prästlönefonden	92	-45 368
Ökning(-)/Minskning(+) av övriga poster inom prästlönefonden	-1 538	-8 896
<b>Kassaflöde från prästlönetillgångarna</b>	<b>2 764</b>	<b>-6 475</b>
<b>Kassaflöde före utdelning</b>	<b>54 771</b>	<b>25 086</b>
Utdelning till församlingar/pastorat och stift	-28 000	-28 000
<b>Årets kassaflöde</b>	<b>26 771</b>	<b>-2 914</b>
<b>Likvida medel vid årets början</b>	<b>67 349</b>	<b>70 263</b>
<b>Likvida medel vid årets slut</b>	<b>94 120</b>	<b>67 349</b>
<b>Specifikation av likvida medel vid årets slut</b>		
Kassa och bank	94 120	48 684
Kortfristiga placeringar	0	18 665
	<b>94 120</b>	<b>67 349</b>



# Tilläggsupplysningar/Noter (tkr)

## Redovisningsprinciper

### Grunder för upprättande

Redovisningsprinciperna är oförändrade i jämförelse med föregående år, om inget annat anges.

#### Årsredovisning

Årsredovisningen har upprättats enligt årsredovisningslagen (1995:1554) och Bokföringsnämndens (BFN) allmänna råd. Kassaflödesanalysen har upprättats med utgångspunkt i Redovisningsrådets rekommendation RR7 - Redovisning av kassaflöden. Vidare tillämpas rekommendationer utgivna av Svenska Kyrkans Redovisningskommitté (KRED).

#### Värderingsgrund

Tillgångar och skulder värderas till anskaffningsvärde om inte annat anges.

#### Belopp

Samtliga belopp är angivna i tusentals kronor (tkr) om inte annat anges. Beloppen inom parentes anger föregående års värden.

### Intäktsredovisning

Intäkter redovisas till det verkliga värdet av vad som erhållits eller kommer att erhållas.

Försäljning av varor redovisas vid leverans av produkter till kunden, i enlighet med försäljningsvillkoren. Försäljning redovisas netto efter moms, rabatter och kursdifferenser vid försäljning i utländsk valuta.

Virkesintäkter redovisas enligt följande:

Leveransvirke: i den period virket levererats till köparen.

Avverkningsuppdrag och leveransrotköp: i den period virket inmätts.

Rotposter: vid kontraktstillfället.

Övriga intäkter som intjänats intäktsredovisas enligt följande:

Arrende- och hyresintäkter: i den period uthyrningen avser.

Ränteintäkter: i enlighet med effektiv avkastning.

Erhållen utdelning: när rätten att erhålla utdelning bedöms som säker.

### Inkomstskatter

Prästlönetillgångarna beskattas från och med inkomståret 2014 som en inskränkt skattskyldig stiftelse. Endast inkomst av näringsverksamhet och innehav av fastighet beskattas. Kapitalvinster och andra inkomster som inte kommer från näringsverksamhet är alltid skattefria förutsatt att villkoren för inskränkt skattskyldighet är uppfyllda. Redovisade inkomstskatter innefattar skatt som ska betalas eller erhållas

avseende aktuellt år samt justeringar avseende tidigare års aktuella skatt. Skatteskulder/fordringar värderas till vad som ska erläggas till eller erhållas från Skatteverket.

### Materiella anläggningstillgångar

Materiella anläggningstillgångar redovisas till anskaffningsvärdet efter avdrag för avskrivningar och eventuella nedskrivningar. Avskrivning sker linjärt över den bedömda nyttjandeperioden. Mark skrivs inte av då nyttjandeperioden är obegränsad. Följande avskrivningstider tillämpas:

Bostadsbyggnad	50-80 år (1,5-2 % per år)
Ekonomibyggnad och Torps kraftstation	25 år (4 % per år)
Vindkraftverk	20 år (5 % per år)
Markanläggning	10-20 år (10-5 % per år)

Vid varje balansdag sker en prövning av anläggningstillgångens värde och den skrivs ned ifall den bedöms ha ett lägre värde än bokfört värde och det kan antas att värdenedgången är bestående. Om det inte längre finns skäl för nedskrivningen återförs den. Nedskrivningen och återföringen redovisas i resultaträkningen.

### Finansiella instrument

#### Finansiella anläggningstillgångar

Finansiella anläggningstillgångar i form av aktier, obligationer och andra långfristiga värdepappersinnehav redovisas till anskaffningsvärdet minskat med eventuell nedskrivning.

Vid varje balansdag sker en prövning av anläggningstillgångens värde och den skrivs ned ifall den bedöms ha ett lägre värde än bokfört värde och det kan antas att värdenedgången är bestående eller om värdenedgången bedöms vara väsentlig. Om det inte längre finns skäl för nedskrivningen återförs den. Nedskrivningen och återföringen redovisas i resultaträkningen.

#### Prästlönefondsplaceringar

Prästlönefondsmedel utgör en separat förvaltningsmassa, motsvarande förvaltningens bundna prästlönefonds-kapital, där insättningar och uttag ur värdepappersportföljen sker i samband med köp och försäljning av prästlönefastigheter. Samtliga tillgångar och eventuella fondlikvidskulder som är relaterade till portföljen redovisas på raden Prästlönefondsmedel i balansräkningen. Prästlönefondsmedlen förvaltas långsiktigt och redovisas som anläggningstillgång. Förvaltningen av prästlönefondsmedlen utgör en kärnverksamhet i förvaltarens uppdrag och redovisas som egen rörelsegren. Avkastningen från prästlönefondsmedlen redovisas på separat rad under verksamhetens intäkter.

För de marknadsvärderade instrument som ingår i prästlönefondsmedlen sker en kollektiv värdering. Detta innebär att vid prövning av lägsta värdets princip/prövning av nedskriv-

ningsbehov avräknas orealiserade förluster mot orealiserade vinster inom portföljen.

#### Fordringar

Fordringar har efter individuell värdering upptagits till de belopp varmed de beräknas inflyta.

#### Kortfristiga placeringar

Kortfristiga placeringar värderas till det lägsta av anskaffningsvärdet och verkligt värde, det vill säga marknadsvärdet.

#### Varulager

Varulager redovisas till det lägsta av anskaffningsvärdet och nettoförsäljningsvärdet. Anskaffningsvärdet fastställs med användning av först-in-först-ut-principen. Nettoförsäljningsvärdet är försäljningsvärdet efter avdrag för beräknad försäljningskostnad.

#### Avsättningar

Med avsättningar avses förpliktelser på balansdagen som är säkra eller sannolika till sin förekomst men ovissa till belopp eller till den tidpunkt då de skall infrias. Avsättning redovisas med det belopp som motsvarar den bästa uppskattningen av den utbetalning som krävs för att reglera åtagandet.

#### Kassafflödesanalys

Kassafflödesanalysen upprättas enligt indirekt metod och visar prästlönetillgångarnas in- och utbetalningar uppdelade på löpande verksamheten, investeringsverksamhet, finansieringsverksamhet samt förvaltade prästlönetillgångar. Det redovisade kassaflödet omfattar endast transaktioner som medfört in- eller utbetalningar. Som likvida medel klassificeras rörelsemedel bestående av kassamedel, disponibla tillgodohavanden hos banker och andra kreditinstitut, kyrkkontot samt kortfristiga likvida placeringar som är noterade på en marknadsplats.



Foto: Annika Asker

# Tilläggsupplysningar/Noter (tkr)

	2015	2014
<b>Not 1. Information om oberoende rörelsegrenar</b>		
Rörelsens intäkter fördelar sig på rörelsegrenar enligt följande:		
Skog	63 196	60 980
Jord	4 468	4 104
Kraft	4 728	4 823
Fond	13 773	8 721
	<b>86 165</b>	<b>78 628</b>
Rörelseresultatet fördelar sig på rörelsegrenar enligt följande:		
Skog	27 323	24 450
Jord	1 929	1 348
Kraft	-7 392	329
Fond (exklusive realisationsresultat försäljning prästlönefastigheter)	13 382	8 123
Realisationsresultat försäljning jordbruksfastigheter	5 241	1 718
Realisationsresultat försäljning skogsfastigheter	50 237	37 677
	<b>90 720</b>	<b>73 645</b>
<b>Not 2. Intäkter prästlönefastigheter</b>		
<b>Intäkter skog</b>		
Rotposter	1 951	1 273
Leveransvirke	57 348	56 267
Jaktarrenden	2 969	2 854
Övriga intäkter	928	586
	<b>63 196</b>	<b>60 980</b>
<b>Intäkter jord</b>		
Jordbruksarrenden	4 421	4 078
Övriga intäkter	47	26
	<b>4 468</b>	<b>4 104</b>
<b>Intäkter kraft</b>		
El- och nätersättningar	2 839	2 975
Elcertifikat	1 023	1 186
Arrenden vindkraft	541	662
Övriga fakturerade kostnader	325	0
	<b>4 728</b>	<b>4 823</b>
	<b>72 392</b>	<b>69 907</b>
<b>Not 3. Intäkter prästlönefond</b>		
Utdelningar	2 774	1 978
Realisationsresultat nordiska aktiefonder	3 473	1 107
Strukturerade produkter, utländska aktiefonder, optioner mm	8 929	9 699
Ränteplaceringar	647	812
Nedskrivning(-)/återföring nedskrivning(+)	-2 050	-4 875
	<b>13 773</b>	<b>8 721</b>

## Tilläggsupplysningar/Noter (tkr)

	2015	2014
<b>Not 4. Inhyrd personal</b>		
Personal från stiftet har varit engagerade i verksamheten med en arbetsinsats motsvarande 8,3 (8,9) årsarbetare, varav 3,3 kvinnor (2,8) och 5,0 män (6,1).		
<b>Not 5. Övriga externa kostnader</b>		
Göteborgs stifts prästlönetillgångar har inte haft några leasingkostnader under året.		
<b>Not 6. Resultat från finansiella investeringar</b>		
Övriga ränteintäkter och liknande resultatposter		
Räntor	43	1 294
Utdelning Södra	132	29
Realisationsresultat vid försäljning kortfristig placering	18	-600
	<b>193</b>	<b>723</b>
<b>Not 7. Bokslutsdispositioner</b>		
Förändring periodiseringsfond	-1 300	-2 000
Skillnad mellan bokförda avskrivningar och avskrivningar enligt plan, vindkraftverk	1 400	-500
	<b>100</b>	<b>-2 500</b>
<b>Not 8. Skatt på årets resultat</b>		
Avvikelse beräknad skatt tidigare taxeringar	0	26
Aktuell skatt	945	-1 499
	<b>-945</b>	<b>-1 473</b>
<b>Not 9. Prästlönefastigheter</b>		
Ingående anskaffningsvärde	714 457	673 174
Överfört från pågående nyanläggning	67	0
Inköp under året	53 198	61 709
Försäljningar och utrangeringar	-7 037	-20 426
<b>Utgående ackumulerade anskaffningsvärden</b>	<b>760 685</b>	<b>714 457</b>
Ingående avskrivningar	-8 693	-7 778
Försäljningar och utrangeringar	218	55
Årets avskrivningar	-1 279	-970
<b>Utgående ackumulerade avskrivningar</b>	<b>-9 754</b>	<b>-8 693</b>
<b>Utgående bokfört värde</b>	<b>750 931</b>	<b>705 764</b>
<b>Taxeringsvärden</b>		
Mark	1 517 086	1 507 094
Byggnader	51 653	44 428
	<b>1 568 739</b>	<b>1 551 522</b>
Prästlönetillgångarna omfattas från och med 2000 av bokföringsskyldighet. I den öppningsbalansräkning som upprättades 2000-01-01 värderades fastighetsbeståndet, med stöd av BFN U 95:3, till ett försiktigt beräknat marknadsvärde vilket ansågs motsvara då aktuella taxeringsvärden.		

## Tilläggsupplysningar/Noter (tkr)

	2015	2014
<b>Not 10. Vindkraftverk och markinventarier</b>		
Ingående anskaffningsvärde	31 817	31 614
Inköp under året	0	203
Nedskrivning	-7 300	0
<b>Utgående ackumulerade anskaffningsvärden</b>	<b>24 517</b>	<b>31 817</b>
Ingående avskrivningar	-2 095	-504
Årets avskrivningar	-1 592	-1 591
<b>Utgående ackumulerade avskrivningar</b>	<b>-3 687</b>	<b>-2 095</b>
<b>Utgående bokfört värde</b>	<b>20 830</b>	<b>29 722</b>
<b>Not 11. Pågående nyanläggning och förskott avseende materiella anläggningstillgångar</b>		
Ingående balans	781	346
Utgifter under året	547	667
Under året färdigställda tillgångar	-67	0
Kostnadsförda exploateringskostnader	-161	0
Avslutade mot realisationsresultat försålda fastigheter	-119	120
Ersättning från Fjällestorps vägsamfällighet	0	-112
<b>Utgående balans</b>	<b>981</b>	<b>781</b>

## Tilläggsupplysningar/Noter (tkr)

		2015	2014
<b>Not 12. Prästlönefonden</b>			
Noterade aktier och aktiefonder:	anskaffningsvärde	92 393	95 611
	bokfört värde	92 393	95 611
	marknadsvärde	112 622	123 792
Noterade strukturerade produkter:	anskaffningsvärde	9 009	16 573
	bokfört värde	9 009	16 573
	marknadsvärde	9 449	17 330
Noterade räntebärande värdepapper:	anskaffningsvärde	43 403	29 867
	bokfört värde	43 403	29 867
	marknadsvärde	43 481	30 356
Onoterade värdepappersinnehav:	anskaffningsvärde	12 000	12 000
	bokfört värde	5 075	7 125
	marknadsvärde	Ej tillämpligt	Ej tillämpligt
Övriga placeringar:	anskaffningsvärde	62 623	47 075
	bokfört värde	62 623	47 075
	marknadsvärde	Ej tillämpligt	Ej tillämpligt
<b>Totala anskaffningsvärdet</b>		<b>219 428</b>	<b>201 126</b>
<b>Totala bokförda värden</b>		<b>212 503</b>	<b>196 251</b>
Övriga balansposter:	bokfört värde	-5 165	-8 016
<b>Summa bokfört värde prästlönefonden</b>		<b>207 338</b>	<b>188 235</b>
<b>Förändring prästlönefondsmedel</b>			
Ingående anskaffningsvärde		146 035	186 548
Överföring till driften		0	-15 140
Förändring övriga balansposter		2 852	14 463
Inköp		77 756	50 928
Försäljningar		-59 364	-90 764
<b>Utgående ackumulerat anskaffningsvärde</b>		<b>167 279</b>	<b>146 035</b>
Ingående ackumulerade nedskrivningar		-4 875	0
Årets nedskrivningar(-)/återföringar(+)		-2 050	-4 875
<b>Utgående ackumulerade nedskrivningar</b>		<b>-6 925</b>	<b>-4 875</b>
Banktillgodohavande		46 984	47 075
<b>Utgående bokfört värde</b>		<b>207 338</b>	<b>188 235</b>
<b>Not 13. Övriga långfristiga värdepappersinnehav</b>			
Avser 372,5 st andelar i Stiftsvinden 1, Göteborg ekonomisk förening.			
Ingående anskaffningsvärde		15 140	0
Köp andelar		160	0
Överfört andelar från prästlönefonden		0	15 140
Avyttring andelar		-400	0
Överfört andelar till prästlönefonden		-14 900	0
<b>Utgående ackumulerade anskaffningsvärden</b>		<b>0</b>	<b>15 140</b>

## Tilläggsupplysningar/Noter (tkr)

	2015	2014
<b>Not 14. Långfristiga fordringar</b>		
Avser insatser Södra Skogsägarna.		
Ingående anskaffningsvärde	723	723
Tillkommande fordringar	17	0
Avgående fordringar	-740	0
<b>Utgående ackumulerade anskaffningsvärden</b>	<b>0</b>	<b>723</b>
<b>Not 15. Kortfristiga placeringar</b>		
Noterade räntebärande värdepapper:		
anskaffningsvärde	0	18 665
bokfört värde	0	18 665
marknadsvärde	0	18 665
<b>Not 16. Kassa och bank</b>		
Behållningen på kassa och bank utgörs av behållning på det så kallade kyrkkontot. Kyrkkontot utgör i juridisk mening en fordran på Svenska kyrkans nationella nivå. De regelverk som styr kyrkkontot är dock av sådan karaktär att fordran i redovisningssammanhang ses som ett ordinärt banktillgodohavande.		

# Tilläggsupplysningar/Noter (tkr)

## Not 17. Förändring av eget kapital

	Bundet eget kapital		Fritt eget kapital	
	Prästlöne- fastighets- kapital	Prästlöne- fonds- kapital	Balanserat resultat	Redovisat årsresultat
Belopp vid årets ingång	736 266	188 235	36 128	31 000
Omföring av föregående års resultat			31 000	-31 000
Köp prästlönefastigheter	53 265	-53 265		
Nettoökning pågående arbeten	200	-200		
Försäljning prästlönefastigheter bokfört värde	-6 818	6 818		
Omföring av avskrivningar	-2 871	2 871		
Omföring av nedskrivningar mat.anl.tillg	-7 300	7 300		
<b>Årets resultat</b>				90 068
<b>Avsättning till bundet eget kapital:</b>				
Omföring av realisationsvinst/förlust fastigheter		55 478		-55 478
Värdesäkring enligt KO 46:11		101		-101
<b>Utdelning</b>				
Utdelning till andelsägande församling/pastorat/samfällighet			-14 000	
Särskild utjämningsavgift till Göteborgs stift			-14 000	
	<b>772 742</b>	<b>207 338</b>	<b>39 128</b>	<b>34 489</b>

	2015	2014
<b>Not 18. Obeskattade reserver</b>		
<b>Periodiseringsfond</b>		
Beskattningsåret 2011	4 300	4 300
Beskattningsåret 2012	4 100	4 100
Beskattningsåret 2013	3 200	3 200
Beskattningsåret 2014	2 000	2 000
Beskattningsåret 2015	1 300	0
	<b>14 900</b>	<b>13 600</b>
Akkumulerade avskrivningar utöver plan	8 100	9 500
<b>Utgående bokfört värde obeskattade reserver</b>	<b>23 000</b>	<b>23 100</b>



# Årsredovisningens undertecknande

Göteborg 2016-04-26

Per Eckerdal  
Ordförande

Åke Andreasson  
Vice ordförande

Mats Rimborg

Bengt Inghammar

Göran Karlsson

Ing-Marie Gustavsson

Renate Rieger

Ulrika Lagerlöf Nilsson

Camilla Widepalm Heurén

Mary Österström

Sara Sandelin

Tord Nordblom

Thomas Jönsson

Jonas Noréus

Vår revisionsberättelse har avgivits 2016-05-10

Göran Göransson  
Ordförande

Olle Björnström  
Vice ordförande

Olof Berg

Iris Wikrén

Roger Frantzich

Ulf Ulkner  
Auktoriserad revisor





*Fjärås. Foto:  
Annika Asker*

## Revisionsberättelse

Till stiftsfullmäktige i Göteborgs stifts avseende Göteborgs stifts Prästlönetillgångar, org.nr 857201-3764

### Rapport om årsredovisningen

Vi har utfört en revision av årsredovisningen för Göteborgs stifts Prästlönetillgångar för år 2015.

#### Stiftsstyrelsens ansvar för årsredovisningen

Det är stiftsstyrelsen som har ansvaret för att upprätta en årsredovisning som ger en rättvisande bild enligt årsredovisningslagen och för den interna kontroll som stiftsstyrelsen bedömer är nödvändig för att upprätta en årsredovisning som inte innehåller väsentliga felaktigheter, vare sig dessa beror på oegentligheter eller på fel.

#### Revisorns ansvar

Vårt ansvar är att uttala oss om årsredovisningen på grundval av vår revision. Granskningen har utförts enligt god revisionssed. För den auktoriserade revisorn innebär detta att han eller hon utfört revisionen enligt International Standards on Auditing och god revisionssed i Sverige. Dessa standarder kräver att den auktoriserade revisorn följer yrkesetiska krav samt planerar och utför revisionen för att uppnå rimlig säkerhet att årsredovisningen inte innehåller väsentliga felaktigheter.

En revision innefattar att genom olika åtgärder inhämta revisionsbevis om belopp och annan information i årsredovisningen. Revisorn väljer vilka åtgärder som ska utföras, bland annat genom att bedöma riskerna för väsentliga felaktigheter i årsredovisningen, vare sig dessa beror på oegentligheter eller på fel. Vid denna riskbedömning beaktar revisorn de delar av den interna kontrollen som är relevanta för hur stiftet upprättar årsredovisningen för att ge en rättvisande bild i syfte att utforma granskningsåtgärder som är ändamålsenliga med hänsyn till omständigheterna, men inte i syfte att göra ett uttalande om effektiviteten i stiftets interna kontroll. En revision innefattar också en utvärdering av ändamålsenligheten i de redovisningsprinciper som har använts och av rimligheten i stiftsstyrelsens uppskattningar i redovisningen, liksom en utvärdering av den övergripande presentationen i årsredovisningen.

Vi anser att de revisionsbevis vi har inhämtat är tillräckliga och ändamålsenliga som grund för våra uttalanden.

#### Uttalanden

Enligt vår uppfattning har årsredovisningen upprättats i enlighet med årsredovisningslagen och ger en i alla väsentliga avseenden rättvisande bild av Göteborgs stifts Prästlönetillgångars finansiella ställning per den 31 december 2015 och av dess finansiella resultat och kassaflöden för året enligt årsredovisningslagen. Förvaltningsberättelsen är förenlig med årsredovisningens övriga delar.

Vi tillstyrker därför att stiftsfullmäktige fastställer resultaträkningen och balansräkningen.

#### Övriga upplysningar

Revisionen av årsredovisningen för år 2014 har utförts av en annan revisor som lämnat en revisionsberättelse daterad 6 maj 2015 med omodifierade uttalanden i Rapport om årsredovisningen.

### Rapport om andra krav enligt lagar och andra författningar samt kyrkoordningen

Utöver vår revision av årsredovisningen har vi även utfört en revision av stiftsstyrelsens förvaltning av Göteborgs stifts Prästlönetillgångar för år 2015.

#### Stiftsstyrelsens ansvar

Det är stiftsstyrelsen som har ansvaret för förvaltningen enligt kyrkoordningen.

#### Revisorns ansvar

Vårt ansvar är att med rimlig säkerhet uttala oss om stiftsstyrelsens förvaltning på grundval av vår revision. Vi har utfört revisionen enligt god revisionssed i Sverige.

Som underlag för vårt uttalande om förvaltningen har vi utöver vår revision av årsredovisningen granskat väsentliga beslut, åtgärder och förhållanden i stiftet för att kunna bedöma om någon ledamot av stiftsstyrelsen har företagit någon åtgärd eller gjort sig skyldig till försummelse som kan föranleda ersättningskyldighet gentemot stiftet.

Vi anser att de revisionsbevis vi har inhämtat är tillräckliga och ändamålsenliga som grund för vårt uttalande.

#### Uttalande

Vi tillstyrker att stiftsfullmäktige beviljar stiftsstyrelsens ledamöter ansvarsfrihet för räkenskapsåret.

Göteborg den 10 maj 2016

Göran Göransson

Olle Björnström

Olof Berg

Iris Wikrén

Roger Frantzich

Ulf Ulknér  
Auktoriserad revisor

# Andelsägare, andelstal och utdelning för år 2015

Förteckning över utdelad vinst från prästlönetillgångarna i kronor

Pastorat/Församling	Andelstal	Utdelning	Pastorat/Församling	Andelstal	Utdelning
Björketorp	0,686	102 900	Romelanda	0,243	36 450
Bokenäset	0,882	132 300	Rommele (Skara stift)	0,747	112 050
Bollebygd	1,455	218 250	Skallsjö	0,107	16 050
Bro	0,360	54 000	Skeplanda	1,387	208 050
Fagered	3,718	557 700	Snöstorp	3,367	505 050
Falkenberg-Skrea	0,945	141 750	Solberga	0,564	84 600
Fjärås-Förlanda	2,166	324 900	Spekeröd-Ucklum	0,347	52 050
Fritsla-Skephult	0,264	39 600	Stafsinge	0,179	26 850
Getinge-Oskarström	3,069	460 350	Starrkärr-Kilanda	0,401	60 150
Gunnarp	1,166	174 900	Stenungsund	0,454	68 100
Göteborgs kyrkliga samf	6,051	907 650	Stora Lundby-Östad	1,508	226 200
Halmstad	2,827	424 050	Strömstad	3,020	453 000
Harplinge-Steninge	0,845	126 750	Susedalen	1,657	248 550
Herrestad	0,059	8 850	Sätilla	1,776	266 400
Himledalen	1,973	295 950	Södra Sotenäs	0,003	450
Hök	2,642	396 300	Söndrum-Vapnö	1,736	260 400
Istorp	1,208	181 200	Tanum	2,794	419 100
Kind	13,883	2 082 450	Tjörn	0,424	63 600
Kinnarumma	1,186	177 900	Torestorp	1,285	192 750
Kungsbacka-Hanhals	0,244	36 600	Torsby	0,796	119 400
Kungälv-Ytterby	0,095	14 250	Torup	2,074	311 100
Kville	1,053	157 950	Tossene	0,269	40 350
Laholm	0,598	89 700	Träslöv	1,131	169 650
Landvetter-Härryda	1,203	180 450	Tvååker	1,279	191 850
Lilla Edet	0,674	101 100	Tölö-Älvsåker	1,444	216 600
Lindberg	0,863	129 450	Uddevalla	0,321	48 150
Lindome	0,841	126 150	Särö	0,201	30 150
Ljungkile	0,540	81 000	Varberg	0,029	4 350
Lysekil	0,883	132 450	Veddige-Kungsäter	1,541	231 150
Löftadalen	1,499	224 850	Vessige	2,319	347 850
Morup	0,395	59 250	Vinberg-Ljungby	1,011	151 650
Munkedal	2,143	321 450	Värö-Stråvalla	0,824	123 600
Mölnadal	0,846	126 900	Västra Mark	1,883	282 450
Onsala	0,263	39 450	Åsunden (Skara stift)	2,094	314 100
Orust	1,543	231 450	Öckerö	0,016	2 400
Partille	0,442	66 300	Örby-Skene	1,259	188 850

---

**Summa** **100,000** **15 000 000**

Göteborgs stift Särskild utjämningsavgift 15 000 000

---

**Summa utdelad vinst** **30 000 000**

**Svenska kyrkan**   
GÖTEBORGS STIFT

Box 11937  
404 39 Göteborg  
031-771 30 00  
[www.svenskakyrkan.se/goteborgsstift](http://www.svenskakyrkan.se/goteborgsstift)  
[goteborgsstift@svenskakyrkan.se](mailto:goteborgsstift@svenskakyrkan.se)