



ÅRSREDOVISNINGAR 2017

Göteborgs stift & Göteborgs stifts prästlönetillgångar

INNEHÅLL

500 år av reformation.....	3
Viktigast efter teologin!	4
Med skogen i GPS:en.....	6

ÅRSREDOVISNING

GÖTEBORGS STIFT

Förtroendemannaorganisation.....	10
Förvaltningsberättelse	11
Resultaträkning (tkr)	21
Balansräkning (tkr).....	22
Balansräkning (tkr).....	23
Förändringar i Eget kapital (tkr)	23
Kassaflödesanalys (tkr).....	24
Tilläggsupplysningar	26
Revisionsberättelse	36

ÅRSREDOVISNING

PRÄSTLÖNETILLGÅNGARNA

Förvaltningsberättelse	40
Resultat och ställning.....	44
Resultaträkning.....	47
Eget kapital	49
Kassaflödesanalys.....	50
Tilläggsupplysningar	51
Underskrifter.....	59
Revisionsberättelse	60
Andelsägare, andelstal och utdelning, år 2017.....	62

Omslag: Föreställningen Luther och Käthe i Göteborg

Fotograf: Susanne Fagerlund

Grafisk form: Theresa Montebelli/Göteborgs stift

Tryck: Sandstens tryckeri AB 2018

500 år av reformation

Reformationsåret 2017 var ett händelserikt år för Göteborgs stift, vilket även media uppmärksammade. Det skrevs mycket om:

- Kyrkovalet, som fick ett avsevärt större valdeltagande än tidigare kyrkoval.
- Biskopsvalet, som resulterade i att Göteborgs stift fick sin första kvinna som biskop.
- Bokmässan, där Svenska kyrkan för första gången fick ansvaret för att driva huvudtemat, Om-bildning, eller som vi säger på kyrkiska, Re-formation.
- Flera andra betydelsefulla händelser satte också sin prägel på året:
- Präst- och diakonmötet bearbetade under våren reformationens stora tema Nåd, under rubriken ”Nåd i realtid”. Detta tema genomsyrade även pedagog-, musiker- och kontraktssamlingar under året.
- Sveriges äldsta och största kyrkliga samfällighet upplöstes den sista december och ombildades till sex pastorat tre församlingar och en begravningsamfällighet. Samtidigt som stiftskansliet hade fullt fokus på ovanstående stora processer, hanterade vi även betydande inre organisationsförändringar:
- Samfällighetens Kyrkoförvaltning ombildades till att ingå i stiftets servicebyråverksamhet.
- Antalet enheter inom Göteborgs stift, som anlitar våra servicebyråtjänster blev fler än de som inte gör det. Antalet löneutbetalningar till exempel, som vi fått uppdrag att hantera uppgår nu till 3300 per månad, att jämföras med 300 tidigare.
- För att hantera förändringarna har vi behövt inte bara anställa nya medarbetare, utan även reformera vår organisation, våra rutiner och våra lokaler.

Ombildningen, reformationen, har på så vis präglat stiftets både externa och interna liv under 2017.

Den har präglat oss både teologiskt, organisatoriskt, psykologiskt och socialt. För mycket ombildning på en gång kan vara arbetsamt på gränsen till plågsamt. Här kan vi nog ha tangerat den gränsen stundtals.

Vad har då 2017 års reformerande processer lett till? Det är förstås för tidigt att säga och lär inte vara lätt att mäta, men jag vill peka på några tankelinjer. Att just Göteborgs stift har valt en kvinna som biskop, har förstås ett oerhört stort symbolvärde, som talar ett tydligare språk till våra medlemmar än någon jämställdhetsretorik någonsin skulle kunna klara. Att kultursverige förändrat sin bild av ”Luther på axeln” till en mer nyanserad och till och med positiv bild av Luther och vårt reformatoriska arv i form av bildning, språk och jämställd skolgång är tydligt i det som har skrivits i media. Helt klart är också att stiftet och församlingarna mångfaldigt sina kontaktpunkter mellan oss genom servicebyråverksamheten. Det har lett till ökade och konstruktiva relationer som enligt församlingarnas enkätsvar bidragit till minskad sårbarhet inom det administrativa området. Men inte bara det. Det har även haft en tydlig och önskad bieffekt, i fler och fördjupade samtal om struktur och innehåll och prioritering av den grundläggande uppgiften.

Per Starke
Stiftsdirektor



Viktigast efter teologin!

2017 firades reformationsåret i Svenska kyrkan och i Lutherska kyrkor världen runt. Då var det 500 år sedan Luther spikade upp sina 95 teser på kyrkporten i Wittenberg. Men reformationen är inte bara en historisk händelse; reformationen är en pågående process. Därför firades 500 år av reformation ur många perspektiv. Ett av dessa är vad Luther har betytt för musiken och då främst kyrkomusiken.

Ett av Luthers ärenden var att tillgängliggöra gudstjänsten för människorna. Den var inte bara en angelägenhet för prästerna och de som agerade framme i koret. Det handlade om språket, att församlingen skulle förstå vad prästen sa. Och så var det musiken, den som var så viktig för Luther!

– Innan reformationen sjöngs inte psalmer på det sätt vi gör idag, berättar Ulrika Melin Lasson stiftsmusiker i Göteborgs stift. Psalmer med diktade texter som är tolkningar av bibeltexter. Det är ett viktigt arv som vi behöver värdera på nytt och på nytt. Att sjunga tillsammans är en del av kyrkans identitet, en gudstjänst utan psalmsång kan vi nästan inte tänka oss. Då och nu handlar det om ett myndiggörande av församlingen, att vi bär gudstjänsten och dess innehåll tillsammans, med våra egna röster.

Att musiken skulle få en plats under firandet av

reformationen var en självklarhet. Ulrika berättar om de fyra huvudspår som tonade fram. Större satsningar som skulle engagera och beröra olika kategorier i Svenska kyrkan i Göteborgs stift, unga och gamla, yrkesmusiker och församlingssångare.

Musikalen ”Luthers ungar” kom under året att engagera barn och unga i många församlingar. Karin Runow, kyrkomusiker i Sollentuna, skrev musikalen som uppfördes av barn i flera församlingar i Göteborgs stift och sammanlagt på ca 250 platser i hela landet.

– Här i Göteborg hade vi en fortbildning med ca 30 kyrkomusiker och barnkörledare från stiftet där Karin presenterade musikalen. Sedan jobbades det vidare i stiftet med lokala medverkande hemma i församlingarna.

Ulrika kallar Luthers ungar för ett folkbildningsprojekt. Barnen fick lära känna Luther och hur det var att vara barn under Luthers tid, hur Luther tänkte och hur han bemöttes.

Nästa stora satsning var en kyrkomusikerfortbildning i samarbete med Göteborgs orgelfestival, en årligen återkommande festival.

– Vi fick hit den världsberömda dirigenten och Bachkännaren Suzuki Masaaki, säger Ulrika stolt. Han är ett världsnamn. Det märktes på gensvaret i stiftet, många kyrkomusiker förstod vilken händelse



detta var och ville vara med. Under hösten repeterade först kyrkomusikerkörerna på tre olika platser i stiftet under ledning av Magnus Kjellson, konstnärlig ledare för Göteborg Baroque. 19-20 oktober samlades sedan alla i Göteborgs domkyrka för repetition tillsammans med Suzuki och Göteborg Baroque, föredrag om Bach och Luther och för en konsert.

På repertoaren stod två av de Bachkantater som bygger på Luthers koraler; "Vår Gud är oss en väldig borg" och "Nu tacka Gud, allt folk". En kantat är en musikalisk form som ofta bygger på en psalm, för kör, solister och orkester.

– Luther skrev över 200 kantater till kyrkoårets alla söndagar. Modern forskning lär oss hela tiden mer om tidstypisk interpretation av Bachs musik vilken framförs på ett annat sätt nu än för bara 50 år sedan, närmre hur det ursprungligen lät.

– Det var fantastiskt roligt att få göra detta tillsammans. Att vara kyrkomusiker är många gånger ett ensamarbete. Då är det roligt att få vara kugge i ett större maskineri. Och detta var något av en Once in a Lifetime-händelse.

Konserten som framfördes i domkyrkan blev avslutningen på kyrkomusikerfortbildningen och inledningen på orgelfestivalen.

I oktober genomfördes den tredje satsningen, en psalmfest.

– Ett av Luthers bidrag till kyrkan är psalmsången och nu ville vi lyfta just den gemensamma psalmsången.

Tillsammans med Hallands kyrkosångsförbund och Göteborgs stifts norra kyrkosångsförbund jobbade vi med psalmer från olika tider och i olika musikalisk dräkt. Det var en satsning som riktade sig till hela stiftets körsångare.

Körsångarna förberedde sig på olika ställen i stiftet och kom sedan samman för att öva och fira gudstjänst fylld av psalmsång.

KyrkoSångens Vänner lät inför Psalmfesten av tonsättare i stiftet beställa tre nya psalmer med textlig och musikalisk inspiration av Lutherpsalmer. Maria Löfberg gjorde tillsammans med Bertil Murray en nytolkning av "Vår Gud är oss en väldig borg", som blev "Fyll oss med vishet". Jonas Franke-Blom skrev själv både text och arrangemang till "Om nat-

ten" som bygger på "Ur djupen ropar jag". Andreas Nordanstig skrev text och musik till "Bergkristall" som blev en ny version av "Var man må glädja sig".

– Psalmerna uruppfördes sedan under Psalmfesten. Det var fint att även nyskapad psalm fick plats vid sidan av kändisar ur vår gemensamma psalmskatt från urkyrka och framåt.

Det finns massor med citat av Luther om just musiken. Musiken var efter teologin det viktigaste för Luther.



Den fjärde satsningen riktade sig till allmänheten. Göteborgs domkyrkoorganist Mikael Fridén komponerade musiken och Katarina Karlsson skrev librettot till kammaroperan "Luther och Käthe, en Luthersk sång till livet".

– Katarina lyfte ner Luther från piedestalen. Det blev en mustig föreställning med vackra dräkter. Hon är genusvetare, så det blev Luther genom kvinnliga glasögon.

Emelie Sigelius regisserade och föreställning spelades i Johanneskyrkan i samarbete med Göteborgs kyrkliga Stadsmission med fyra offentliga föreställningar i november.

– Det blev ett väldigt roligt och mångfasetterat år, säger Ulrika. Vi riktade oss till olika grupper i stiftet; både professionella musiker och de vanliga församlingssångarna. Det fanns stimulans för barn och unga och något som riktades till den breda allmänheten. Luther blev en person i det vanliga kulturlivet.

– Jag är glad över att så mycket musik fick klinga, avslutar Ulrika. Det tror jag Luther hade gillat.

TEXT: TORGNÝ LINDÉN FOTO: DENNA SIDA FRÅN FÖRESTÄLLNINGEN LUTHER OCH KÄTHE FOTOGRAF SUSANNE FAGERLUND. TILL VÄNSTER BILDER FRÅN FÖRESTÄLLNING AV LUTHERS UNGAR I HÄRLANDA KYRKA. FOTOGRAF GUNILLA CRONHOLM. KATARINA KARLSSON ÄR SÅNGERSKA, RADIOJOURNALIST OCH FÖRFATTARE. EMELIE SIGELIUS ÄR OPERASÅNGERSKA OCH REGISSÖR VERKSAM I GÖTEBORGS FRIA MUSIKLIV.



Med skogen i GPS:en

Andreas Augustsson går i granskogen och knyter fast rödvita band på utvalda trädstammar. Som skogsförman i Göteborgs stift är hans uppgift att ha tillsyn över skogen och planera för gallring, slutavverkning och plantering. I uppdraget ingår även att bygga vägar – för att skona miljön.

Vi befinner oss i en granskog nära Göta älvdal, någon mil söder om Trollhättan. Med sina band markerar Andreas en osynlig linje, ett framför och ett bakom. Framför linjen kan skogen ”avverkas med normal hänsyn”, bakom finns något som är värt att skyddas.

Andreas bär med sig sin iPad, i alla lägen. Rygggraden i hans arbete är det digitala kartprogrammet PC skog, som innehåller skogsbruksplaner. Där hämtar han information och håller själv planen uppdaterad med de åtgärder som genomförts. Skogsbruksplanen i iPaden fungerar som karta och hjälper honom att orientera i terrängen. Efter fyra år är han hemma i de flesta skogar i distriktet.

De randiga snitslarna signalerar visuellt vad som ska skyddas enligt skogsbruksplanen. Ett band för fornlämningar, en annat för naturvårdshänsyn. Här finns känsliga biotoper med sällsynta växter, djurarter och insekter. Även vissa vattenskyddsområden och fornminnen behöver skyddas, som grav- och boplatser. Det är Skogsstyrelsen och Länsstyrelsen som beslutar om skyddsvärda objekt.

Området där Andreas håller till just idag omfattar sju hektar brutto som ska avverkas. Sedan hänsyn tagits handlar det om cirka 5,5 hektar. – Vi tar ju hänsyn till nästa generation, säger han.

Andreas lämnar i sin tur en karta vidare till entreprenören som ska utföra avverkningen. Dels på papper, dels digitalt. I sin skogsmaskin har föraren en

dator med karta och gps som hjälper till med orienteringen och visar exakta gränser för områden som ska avverkas respektive sparas. På träden sitter dessutom snitslarna som markörer.

I skördaren, den maskin som fäller och kvistar träd, finns även digital information om aktuell beställning av virke från sågverket inklusive prislistor. I takt med att skördaren fäller träden kapas de i de längder och dimensioner som ger bäst betalt baserat

Här finns känsliga biotoper med sällsynta växter, djurarter och insekter. Även vissa vattenskyddsområden och fornminnen behöver skyddas, som grav- och boplatser.



på sågverkets beställning. Det är högkonjunktur i träbranschen och inga problem med avsättningen.

- Våra entreprenörer är väldigt framåt och har använt IT-stöd i många år. De är erfarna och känner trakten väldigt väl, säger Andreas. De vet hur vi vill ha det och vi vet hur de jobbar.

Det är många variabler att ta hänsyn till inför en avverkning. Elledningarna som tidigare hängde i luften är nu ofta nedgrävda.

– Om de inte är markerade får man begära att elbolag och teleoperatörer gör en utsättning.

Andreas har löpande kontakt med sina entreprenörer per mejl, telefon och på plats i skogen. Han träffar Skogsstyrelsen, vägsamfällighetsföreningar



och andra. Till exempel idrottsföreningar med elljus-spår i närheten av en avverkningsplats.

– Vi sätter alltid upp informationsskyltar om att arbete ska utföras, anger en kontaktperson och ber folk iaktta försiktighet när maskinerna är där. Ofta får vi faktiskt positiva reaktioner, att det blir öppnare och ljusare när vi röjer i området.

Väder och vind spelar förstås stor roll. Kalla vintrar med lite snö fungerar bra, då maskinerna kan köra på frusen mark. De senaste milda, fuktiga vintrarna underlättar inte skogsarbete med tunga entreprenadmaskiner. Även skogsvägarna blir dåliga och bär inte alltid. Då är sensommaren och hösten bäst, med torrt i markerna.

– Vi vill inte och får inte, lämna djupa spår efter oss och att bygga egna skogsvägar är ett sätt att undvika det, förklarar Andreas.

En skogsväg börjar med att han utser den lämpligaste sträckningen, som gör minst åverkan på miljön. Den får inte luta för mycket och ska fungera även för lastbilar. Sedan hugger man upp en väggata med hjälp av en skördare, och bygger upp väggkroppen av det som finns i backen, inklusive det nedhuggna riset. Väggkroppen får sedan vila minst ett år och sätta sig innan man lägger på krossgrus.

Därefter kan skogsmaskinerna börja nyttja vägen och gör därmed mindre åverkan ute i terrängen. Tillgängligheten ökar med kortare transportvägar.

– Det är roligt att bygga väg, något som blir kvar för lång tid, konstaterar Andreas. Vi bygger någon kilometer varje år.

Under tjällossningen, ett par veckor på våren, är det uppehåll i avverkningsarbetet. Då, och under vintern, har Andreas mer kontorsjobb och administration, till exempel ska framtida plantering och röjning planeras. Han trivs med jobbet och med skogen. Det

är mycket ensamarbete även om mötena, mejlen och telefonkontakterna med andra i branschen är många.

– Den som hamnar i skogen trivs och blir oftast kvar, konstaterar han.

TEXT OCH BILD: CECILIA SUNDSTRÖM. BILD NEDAN: SÄKERHETSSÄNDAREN ÄR KOPPLAD DIREKT TILL SOS ALARM. STIFTETS MEDARBETARE SOM ARBETAR I SKOGEN, BÄR DEN ALLTID MED SIG.



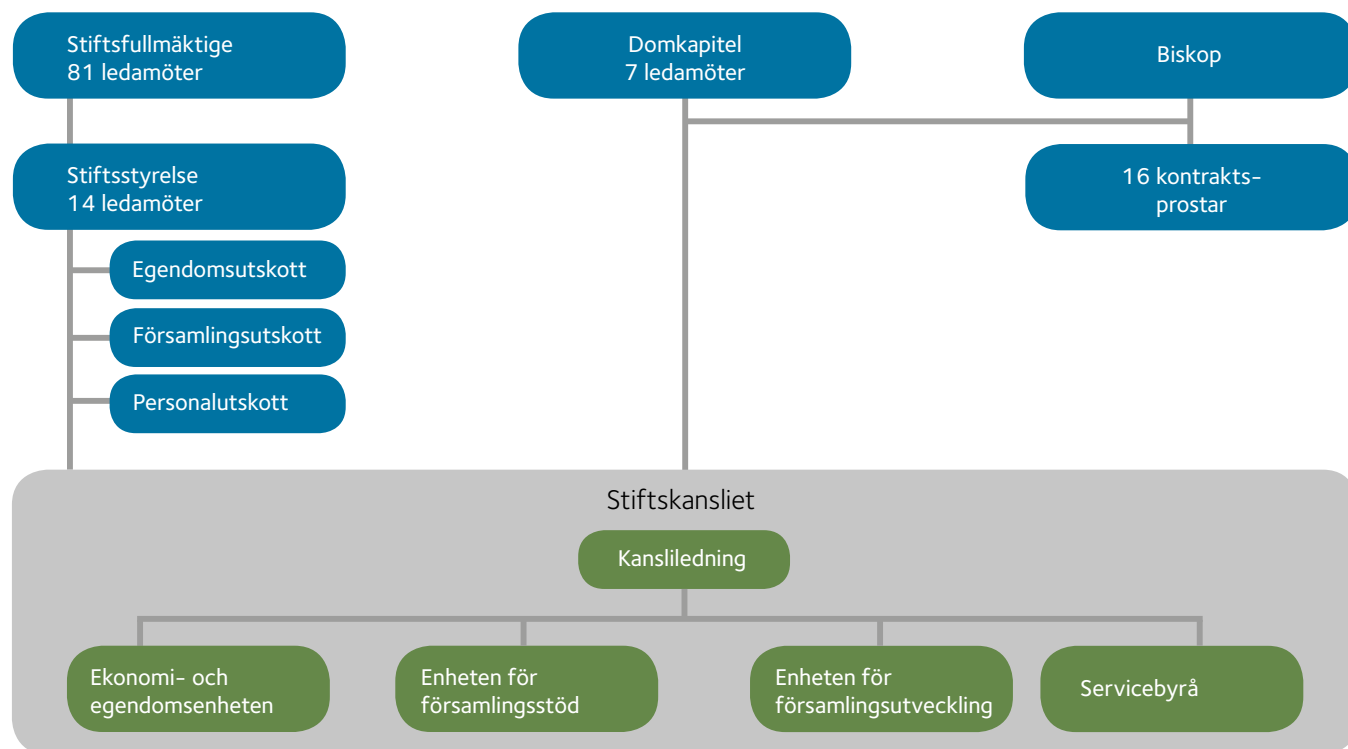


FRÅN FÖRESTÄLLNINGEN LUTHER OCH KÄTHE. FOTO SUSANNE FAGERLUND

Årsredovisning 2017

Göteborgs stift

Förtroendemannaorganisation år 2017



Stiftsfullmäktiges presidium

Ordförande: Morgan Fröling

1:e vice ordförande: Lars T Gåreberg

2:e vice ordförande: Otto Andreasson

Stiftsstyrelsen

Ordförande: Biskop Per Eckerdal

1:e vice ordförande: Åke Andreasson

2:e vice ordförande: Sara Sandelin

Ledamöter: Mary Österström, Göran Karlsson, Ing-Marie Gustavsson, Bengt Inghammar, Renate Rieger, Ulrika Lagerlöf Nilsson, Camilla Widepalm Heurén, Mats Rimborg, Tord Nordblom, Thomas Jönsson, Jonas Noréus

Ersättare: Karin Burstrand, Kicki Mattsson, Bengt-Arne Reinholdsson, Karin Gelotte, Berit Bornecrantz Dias, Hanna Unger, Gustaf Hermansson, Soili Brunberg, Gunilla Franzén, Jan Gabrielsson, Lisbeth Kjällerström, Per-Olof Hermansson, Karl-Gunnar Svensson, Mait Hjertkvist

Egendomsutskottet

Ordförande: Gustaf Hermansson

Vice ordförande: Karl-Gunnar Svensson

Ledamöter: Anders Helgeson, Göran Karlsson, Lisbeth Kjällerström

Personalutskottet

Ordförande: Ing-Marie Gustafsson

Vice ordförande: Per-Olof Hermansson

Ledamöter: Kicki Mattsson, Britta Broman, Mait Hjertkvist

Församlingsutskottet

Ordförande: Bengt Inghammar

Vice ordförande: Mats Rimborg

Ledamöter: Camilla Widepalm Heurén, Mary Österström, Tord Nordblom, Bengt Arne Reinholdsson

Förvaltningsberättelse

Göteborgs stift org. nr. 252010-0088. Stiftet har sitt säte i Göteborgs kommun.

Information om verksamheten

Stiftets uppgifter

Enligt lagen om Svenska kyrkan och kyrkoordningen är de grundläggande uppgifterna för stiftet att främja och ha tillsyn över församlingarnas liv, liksom förvaltning. Detta avser främst församlingarnas uppgift att fira gudstjänst, bedriva undervisning samt att utöva diakoni och mission.

En utgångspunkt i kyrkoordningen är att stiftet liksom församlingen definieras som ett pastoralt område. Stiftets uppgift är härigenom knuten till församlingarnas grundläggande uppgift.

Stiftet fullgör sina uppgifter att främja och ha tillsyn över församlingarnas liv genom att erbjuda utbildning och fortbildning samt genom andra insatser. Det är också stiftets uppgift att vidta de beredskapsförberedelser som behövs för verksamheten under kris och höjd beredskap. Stiftet får lämna bidrag till internationell diakoni och mission.

Genom att stiftet på olika sätt försöker främja församlingarnas utveckling tillser man också att församlingarna följer den ordning som gäller inom Svenska kyrkan.

Stiftets syfte, vision och andra styrdokument

Syftet är att människor ska komma till tro på Kristus och leva i tro, en kristen gemenskap skapas och fördjupas, Guds rike utbreddas och skapelsen återupprättas

Ur Kyrkoordningen

Stiftsfullmäktige beslutade i november 2014 att fastställa stiftets syfte och vision:

Syfte – Svenska kyrkan i Göteborgs stift ska synliggöra det kristna budskapet.

Vision – En öppen, tydlig kyrka som på ett relevant sätt förmedlar evangeliet till alla människor.

Stiftsstyrelsen beslutade i november 2014 att fastställa stiftets verksamhetsidé:

Verksamhetsidé – Göteborgs stiftskansli ska vara ett kompetenscentrum som inspirerar och stödjer församlingarna i att förverkliga deras uppdrag.

Styrdokument som har tagits fram eller reviderats under året är:

- Delegationsordning
- Förbättringsmål/aktiviteter 2018
- Instruktions för stiftsstyrelsens utskott
- Kommunikationsstrategi
- Mål- och resursfördelningsprogram 2018-2020

Främjande av ändamål

Stiftsorganisationen

Enligt kyrkoordningen ska i varje stift finnas en biskop, som självständigt ska fullgöra sina uppgifter. Beslutanderätten i ett stift utövas av stiftsfullmäktige. Biskopen, stiftsstyrelsen och domkapitlet beslutar i vissa frågor.

Stiftsstyrelsen ska främja församlingarnas utveckling i stiftet och verka för dess utveckling och domkapitlet ska fullgöra de uppgifter som anges i kyrkoordningen. Det sistnämnda avser i första hand tillsynsuppgifter. Inom stiftsstyrelsens uppdrag faller även förvaltning av prästlönstillgångarna. Enligt lagen om Svenska kyrkan ska denna bidra till de ekonomiska förutsättningarna för Svenska kyrkans förkunnelse.

Tillsyn och främjande

Enligt kyrkoordningen är stiftens grundläggande uppgift att främja och ha tillsyn över församlingarnas liv och den grundläggande uppgiften, gudstjänst, undervisning, diakoni och mission. I begreppet tillsyn ingår inte endast kontroll utan även att ge råd, stöd och uppmuntran. I tillsynsansvaret ingår också tillsyn över förvaltningen.

I stiftets främjandeansvar ingår omsorg om församlingarna, däri också omsorg om t.ex. organisationsutveckling i församlingarna och andra förvaltningsfrågor. Inom det pastorala området har stiftet att se till att det skapas förutsättningar för att sakramenten förvaltas och Ordet förkunnas. En huvuduppgift för stiftet är att värna om och främja ett öppet församlingarnas liv och kyrkans kallelse.

I stiftets tillsynsansvar ingår främst:

- råd, stöd och hjälp, dels i frågor som rör kyrkans lära, sakrament, gudstjänst och övriga handlingar, dels i rättsliga frågor
- utfärdande av församlingarnas instruktioner
- biskopens visitationer
- granskning av hur präster och diakoner

förvaltar kyrkans ämbete och efterlever sina avgivna vigningslöften

- prövning av behörighet att utöva kyrkans ämbete
- befogenhetsprövning
- beslutsprövning/överklagande

Förvaltning

I stiftets förvaltande uppgifter ingår även att förvalta Göteborgs stifts prästlönetillgångar och andra förvaltningsuppgifter.

Stiftsstyrelsen har det övergripande ansvaret för alla direkta val inom stiftet samt ansvarar för biskopsval.

Stiftskansliet

Stiftskansliet omfattade 2017 fyra enheter:

- Ekonomi- och egendomsenheten
- Enheten för församlingsstöd
- Enheten för församlingsutveckling
- Servicebyrån

Därutöver finns biskopens kansli med biskopens sekreterare och stiftsprost.

Biskopsämbetet

I biskopsämbetet ligger uppgiften att stödja, främja och ha tillsyn över församlinglivet. Biskopens pastorala besök och visitationer är ett verktyg för detta relationsbygge mellan stift och församling. Biskopsvisitationer och de visitationer kontraktsprosten gör på biskopens uppdrag är ett uttryck för kyrkans episkopala ordning - och för att kyrkans tro, lära och liv hänger samman och manifesteras både lokalt i församlingen och regionalt i stiftet.

Visitationsarbetet fokuserar såväl på församlingarnas grundläggande uppgift som på församlingarnas förvaltningsuppdrag.

Ekonomi och egendomsenheten

Ekonomi- och egendomsenheten svarar för prästlönetillgångarnas skogsförvaltning, avverkning, skogsvård, byggnadsunderhåll, vindkraftsfrågor, arrenden och nyttjanderätter, köp och försäljning av kyrklig jord. Andra arbetsområden är ekonomisk planering och uppföljning, ekonomiadministration, löne- och personaladministration, stiftelseadministration, kapitalplacering samt sekreterarfunktionen i egendomsutskottet.

Under året har enheten medverkat i styrgrupp och projektgrupp för digitalisering av handlingar och e-arkiv (GADD). Göteborgs stift deltar som pilotenhet i detta projekt.

Enheten har aktivt arbetat med att utveckla Präst-

lönetillgångarnas fastighetsförvaltning. Under året har en genomgång skett av avverknings- och försäljningsformer avseende skogsbruket. Detta innebär att stiftet kommer att sälja en större andel leveransrostposter.

Enheten för församlingsstöd

Enheten ska ge stöd internt till kansliet i sin helhet och externt till församlingar och pastorat i stiftet.

Enheten arbetar med informations- och kommunikationsfrågor, mediakontakter, remissberedning och utredningar beträffande struktur och indelningsfrågor. Utbildning och rådgivning beträffande energifrågor avseende fastigheter. Rådgivning i kyrkoantikvariska frågor samt administration av den kyrkoantikvariska ersättningen. Utbildning i och samordning av miljö- och hållbarhetsfrågor. Sekreterarskap i stiftsfullmäktige, domkapitel samt personalutskott. Ansvar för skötsel och drift av kansliets lokaler. Samordning av IT-frågor inom stiftskansliet och den Gemensamma IT-plattformen (GIP). Enheten arbetar med juridiskt stöd och rådgivning, behörighetsprövningar, beslutsprövningar, överklaganden, tillsynsärenden och ansvarar för genomförande av kyrkoval och biskopsval.

Under året har enheten varit mycket engagerad i genomförandet av kyrkoval och biskopsval. Enhetens medarbetare har också tagits i anspråk i samband med präst- och diakonmötet. Vidare har enheten lämnat rådgivning till församlingar beträffande upphandling, inköp och arkivfrågor. Stiftskansliet har medverkat aktivt i det nationella projektet GADD, genom att införa ett för Svenska kyrkan gemensamt dokumenthanteringssystem. Vid halvårsskiftet driftsattes det nya diariesystemet som ett första steg.

Enheten svarar också för Kultursamverkan. 2017 var Svenska kyrkan ansvarig för temat på bokmässan i Göteborg. Detta ansvar medförde mycket merarbete beträffande bokmässan. Bland annat genomfördes program på tre scener jämfört med en scen ett normalår. Detta arbete redovisas i särskild rapport. I samarbete med Uppsala universitet och Lunds stift har ett treårigt projekt, 2015-2017, benämnt Cusanus (Vetenskap och tro) genomförts.

Under 2017 har en omfattande ombyggnad av stiftskansliets lokaler inletts. Detta har medfört mycket planeringsarbete för enheten samt arbete med omflyttning inom Lilla bommen.

Enheten för församlingsutveckling

Enheten för församlingsutvecklings huvudsakliga fokus är att utveckla verksamhet som i bred bemärkelse behandlar den grundläggande uppgiften; Gudstjänst, undervisning, diakoni och mission. Inom ramen för enheten behandlas också strukturbidrag,

Svenska kyrkan 

Kyrkoval
17SEP2017

Förtidsrösta 4-17 september

Förtidsrösta

Svenska kyrkan
Så här gör du

Med ID-handling!

Kyrkoval
17SEP2017



bidrag till verksamhetsutveckling och organisationer. Även Självvårdscentrum med samtal, samordning av sjukhuskyrka och Andlig vård inom kriminalvården (NAV) hör till enheten.

Under Lutheråret 2017 var enhetens personal involverade i biskopens präst- och diakonmöte med huvudtema Nåd. En utbildningssatsning för att församlingarna och pastoraten skulle kunna fortsätta att bearbeta temat gjordes under våren. Under hösten gjordes en större musiksatsning om Luther med bl.a. ett nyskrivet kammarspel.

Under året anställdes två coacher till stiftsstärkan- de resurser inom området människor på flykt. Dessa tjänster finansieras av kyrkomötes medel. Coachernas uppdrag är att stötta de församlingar som fått bidrag av stiftet eller kyrkomötet till integrationsprojekt så att projektidéerna kan förverkligas.

Rekrytering till tjänst i kyrkan har fortsatt varit ett fokuserat område under året. Ett av målen med arbetet är att församlingarna ska uppfatta sig som rekryterande miljöer. Ytterligare ett område som fokuserats är ideella och hur Svenska kyrkan alltmer ska utvecklas till en organisation där ideella är en del av medarbetarna. Utbildningar för ideella och för arbetslag som vill utvecklas inom området har genomförts.

Missionsprojektet har genomfört insatser i samverkan med församlingar och andra verksamhetsområden på stiftskansliet.

Inom ramen för projekt Välfärd har Göteborgs stift skrivit ett avtal med Arbetsförmedlingen som innebär att församlingar och pastorat kan anställa en person som står långt utanför arbetsmarknaden. Flera filmer till inspiration för församlingar och pastorat som vill utvecklas inom området social ekonomi har också producerats.

Ett mentorprogram för nyutbildade kyrkoherdar har introducerats och likaså har handledning för chefer och arbetsledare initierats.

Under året utvecklades arbetet med Flower of hope, en lavendelolja som produceras i Rumänien. Projektet är en samverkan med franciskanermunkar på plats i Rumänien, Svenska kyrkan på nationell nivå och Sackeus. Målet är att bidra till minskad fattigdom och ge nya arbetstillfällen för romer i Rumänien. Under våren 2017 lanserades boken En slant i muggen och sedan? Ett material som producerats av stiftet och som behandlar tiggare och tiggeri i Sverige ur olika aspekter.

Under året har Svenska kyrkans Unga i Göteborgs stift arbetat med demokrati och verksamhet på olika sätt. Distriktsstyrelsen har sammanträtt 12 gånger under året och har fokuserat främst på verksamhetsutveckling. Största verksamhetsdelen ligger i

Utbildningar för Unga Ideella, en satsning där totalt cirka 210 ungdomar deltagit i någon av utbildningarna som holts på Helsjöns folkhögskola eller lokalt i samarbete med Halmstads församling. Under året har det även erbjudits bland annat Bibelskola och Resa till Kyrkodagarna i Berlin-Wittenberg. Dessutom har arbetet med volontäråret Ung Resurs fortsatt med volontärer i flera stift. Distriktet hade under året 882 medlemmar, varav 783 i åldrarna 0-30 år fördelat över 37 lokalavdelningar.

Servicebyråverksamhet

Som ett led i stiftets främjandeuppdrag avseende förvaltningsfrågor finns enheten Servicebyrå i stiftets organisation sedan april 2015. Ett första servicebyråkontor etablerades i Uddevalla i september 2015. Församlingar och pastorat anlitar servicebyrån för löpande administration inom ekonomi, lön och gravmen även för mer kvalificerade insatser som föredragande och stödjande i budgetarbetet, bokslut och årsredovisning. Enheten erbjuder även stöd i kontinuerlig ekonomisk uppföljning och i kvalificerade personaladministrativa frågor (HR) samt i fastighetsfrågor.

Upplägget syftar till att frigöra resurser till församlingens grundläggande uppgift genom att tillhandahålla tillförlitligt och professionellt stöd. Göteborgs stifts servicebyrå bygger på GAS-konceptet, dvs. att genom gemensamma processer, arbetssätt och IT-system, som håller hög kvalitet, kunna minska mängden resurser som förbrukas på administration och förvaltning. Parallellt med att stödja befintliga kunder utvecklas verksamheten i stiftsprojektet Gemensamt Stöd (GS).

Under 2017 har drygt tjugo församlingar/pastorat använt servicebyråtjänster i varierande omfattning, en stor expansion jämfört med 2016. 2017 har också varit ett år med omfattande förberedelser och införandearbete inför 2018 då ett nytt kontor i Göteborg startar och närmare tjugo nya församlingar/pastorat samt en begravningsamfällighet kommer att köpa tjänster. Tio av de nya kommer från den tidigare samfälligheten i Göteborg. Ytterligare ett kontor finns i planen med trolig etablering 2019 eller 2020.

Vindkraft

Kyrkan har två vindkraftverk i Munkedals kommun. Det ena verket i vindparken ägs av Göteborgs stifts prästlönetillgångar med en andel om 99 % och Göteborgs stift med andel om 1 %. Det andra verket ägs av Stiftsvinden1 ekonomisk förening. Som ett led i stiftets främjandeuppdrag har församlingar/pastorat erbjudits möjligheter att bli delägare i Stiftsvinden1 för att få tillgång till miljövänlig och förnyelsebar vindkrafts energi till goda ekonomiska villkor. För-

samlingar/pastorat har tecknat ca 59 % och prästlönetillgångarna har tecknat ca 41 % av andelarna i Stiftsvinden 1. I framtiden kan församlingar/pastorat som önskar bli medlemmar eller utöka sin ägarandel köpa andelar från Göteborgs stifts prästlönetillgångar till då gällande marknadsvärde. Avtal finns med Dalakraft AB avseende elhandel. Prisnivån på försäld el har varit fortsatt pressad.

Stiftets miljö- och hållbarhetsarbete

Stiftets miljöpolicy ska vara vägledande för stiftets förtroendevalda i stiftsfullmäktige, stiftsstyrelse, domkapitel och för stiftsanställda:

Skapelsen och allt liv utgår ur Guds hand. Därför är livet heligt och värdefullt i sig. Människan skapades till Guds avbild, och som en del av skapelsen är det människans uppgift att bruka och förvalta den. Göteborgs stift vill vara en förbild vad gäller hållbar utveckling och ta ett aktivt ansvar och stödja och inspirera församlingar i vår gemensamma uppgift att förvalta Guds skapelse.

Stiftets klimat- och miljöredovisning finns redovisad i handlingen Uppföljning av förändrings- och resultatmål, personalekonomiskt bokslut och klimat- och miljöredovisning 2017.

Kollektivavtal

Stiftet tillämpar Svenska kyrkans kollektivavtal. Det innebär att samtliga anställda omfattas av olika typer av försäkringar bl.a. tjänstepensionsförsäkring, sjukförsäkring och arbetsskade- och olycksfallsförsäkring. Vid sidan av detta finns även ett omställningsavtal som träder in vid arbetsbrist och ett utvecklingsavtal som innebär rätt till fortbildning m.m. Stiftet har även upprättat olika typer av policyer för t.ex. jämställdhet.

Väsentliga händelser under räkenskapsåret

I detta avsnitt redovisas vissa insatser särskilt.

Biskopens visitationer m.m.

På biskopens uppdrag visiterade kontraktsprostarna under verksamhetsåret Askims, Himledalens, Styrös, Tyska Christinae församlingar. För övrigt genomfördes inga biskopsvisitationer i stiftet då fokus låg på det omfattande präst- och diakonmötet med tillhörande ämbetsberättelse. Vid den tredje mötesdagen genomfördes också val av ledamot till domkapitel för vignings-tjänsten. Under året hölls även kontraktsamlingar i stiftet på temat "Nåd i realtid", där samtal fördes kring innehållet i avhandling och antologi med särskild koppling till församlingarnas grundläggande uppgift: Vad

innebär det att tro på en nåderik Gud? Hur genomsyrar detta församlingarnas många mötesplatser?

Om: bildning

2017 uppmärksammades 500-årsjubileet av reformationen. Göteborgs stift, tillsammans med Svenska kyrkan på nationell nivå, ansvarade för årets huvudtema på Bokmässan under rubriken Om: bildning. Utöver det ordinarie arbetet med Se människan på Bokmässan genomfördes 58 programpunkter på Om: bildningsscenen, placerad på mässans entréplan, med omkring 90 författare, forskare och folkbildare. Om: bildningsscenen hade 4 000 besök. Målet var att belysa temat bildning i relation till aktuella samhällsfrågor som demokratiutveckling, främlingsfientlighet och jämlikhet. Programmet lyfte frågor om folkbildning, skolan, biblioteken, bildning på nätet och mycket mer och gav dessutom perspektiv på 500 år av reformation. 18 seminarier och 14 tv-program på 20 minuter vardera spelades in, på temat "Bildning, mod och motstånd". Inlägg på Facebook om stiftets verksamhet på Bokmässan nådde 330 000 unika personer, och visades 1 321 000 gånger.

Göteborgskontor för servicebyråverksamhet

I samband med upplösningen av Göteborgs kyrkliga samfällighet har ett Göteborgskontor för servicebyråverksamhet öppnats på Lilla Bommen i stiftets regi. Samtliga nya enheter i Göteborg är helt eller delvis kunder. Grunden i verksamheten består av personal som kommit över till stiftskansliet genom verksamhetsövergång från samfälligheten.

Inom ramen för projekt Valfärd har Göteborgs stift skrivit ett avtal med Arbetsförmedlingen som innebär att församlingar och pastorat kan anställa en person som står långt utanför arbetsmarknaden.

Biskopsval

Under hösten 2017 valde stiftet en ny biskop. Valet föll på, Susanne Rappmann, som blir första kvinna som biskop i stiftets historia.

Kyrkoval

Under året genomfördes kyrkovalet. Arbetet med kyrkovalet inleddes redan tidigt 2016. Under 2017 intensifierades arbetet med utbildningar av valnämnder och nomineringsgrupper. Registrering av ett stort antal kandidater. Stiftskansliet svarar också för den slutliga sammanräkningen av kyrkovalet. Valdeltagande ökade i Göteborgs stift liksom i övriga landet. Deltagandet i kyrkomötesvalet ökade med 6,32 procentenheter. 2017: 19,08 %. 2013: 12,76 %.

Det ökade valdeltagandet gjorde att arbetet med den slutliga sammanräkningen blev omfattande.

Under slutet av året har kansliet besvarat en mängd frågor från pastoraten beträffande valresultatet och följderna av detta på lokal nivå.

Kyrkoantikvarisk ersättning

Enligt 4 kap 16 § kulturmiljölagen har Svenska kyrkan rätt till viss ersättning av staten för kulturhistoriskt motiverade kostnader i samband med vård och underhåll av de kyrkliga kulturminnena. Fördelning av kyrkoantikvarisk ersättning beslutas av stiftet och utbetalas från nationell nivå direkt till de ekonomiska enheterna.

Stiftsstyrelsens församlingsutskott beslutade under året om fördelning av 102 miljoner kronor i kyrkoantikvarisk ersättning för år 2018 till församlingar och pastorat i Göteborgs stift. Av dessa tilldelade kyrkostyrelsen 83,5 miljoner kronor och resten omfördelades från tidigare beslutsramar. Ersättning beviljades till 202 olika projekt.

Under 2017 rekvirerades kyrkoantikvarisk ersättning för drygt 290 projekt, som genomförts i församlingar och pastorat. Den avslutande etappen av det fleråriga stiftsövergripande Klimat- och energiprojektet, som bl.a. finansieras av kyrkoantikvarisk ersättning, har avrapporterats i slutet av året.

Värdepappersförvaltning

Börsåret 2017 har till stor del präglats av fortsatt låga räntor. Det har i rådande lågräntemiljö varit svårt att generera avkastning från räntemarknaden. Aktiemarknaden har därför fortsatt att framstå som ett attraktivt alternativ.

För Göteborgs Stift har börsutvecklingen för värdepappersportföljen inneburit en avkastning efter nedskrivning om 2,4 mnkr (3,9) avseende handel med värdepapper. Den nordiska delen av portföljen har avkastat 9,4 % (12,2) och hela portföljen utvecklades med 7,6 % (6,2). Orealiserat resultat i förhållande till bokfört värde är 15,0 mnkr (10,3).

Per balansdagen var 63 % (63) av värdepappersportföljen placerad i aktiefonder och 37 % (37) i räntebärande placeringar. Inga alternativa placeringar eller strukturerade produkter fanns i portföljen per balansdagen.

Uppgifter om anskaffnings- och marknadsvärden avseende aktier och övriga värdepapper finns i not 13.

Framtida utveckling

Nedan beskrivs utredningar, beslut och projekt som kan innebära stor påverkan på stiftets framtida uppdrag och arbetsuppgifter. På vilket sätt går inte att bedöma för närvarande. En beredskap finns för att möta dessa förändringar.

Ny organisation

Den 1 januari 2018 genomfördes en ny organisation. Den nya organisationen är utformad för att passa det nya större stiftskansliet och är formad utifrån funktion snarare än vem man arbetar för. Det vill säga styrande är vad man har för kompetens och arbetsuppgift, inte om man arbetar internt för stiftet eller externt för församlingarna. Göteborgs stift kommer också under året att genomföra en tydligare teamnivå, med särskilt utsedda teamledare.

Ombyggda lokaler

Under 2018 byggs lokalerna på Lilla bommen om för att passa det nya stiftskansliet, med mer än dubbelt så många medarbetare än tidigare. Ombyggnaden ger Göteborgs stift en förtätad yta som gör att stiftet har råd att stanna i de centrala delarna av Göteborg. Göteborgs stift får också lokaler som bättre stödjer verksamheten. Målet är att få lokaler som:

- är flexibla och klarar tillväxt och förändring
 - främjar samverkan, kommunikation och kreativitet
 - främjar naturliga möten
 - är öppna och välkomnande för medarbetare och gäster
 - är trygga och där sekretessen fungerar
- är lokaler som vi är stolta över!

Framtida utveckling kyrkoavgift

Bokslut 2017	Budget 2018	Plan 2019	Plan 2020
65 856	78 000	79 900	80 300

Med anledning av stiftets utökade åtaganden/områden höjs kyrkoavgiften 2018. Enligt budget/plan för perioden 2018-2020 höjs avgiften från 3,5 öre till 4 öre från 2018.

Finansiella instrument

Göteborgs stift gör regelbundet en översyn av sina riktlinjer för finansiella instrument. Stiftets riktlinjer för kapitalförvaltningen regleras i en av stiftsfullmäktige fastställd placeringspolicy. Gällande placeringspolicy innehåller kriterier för placeringsval, avkastningsmål, etiska regler samt övriga regler för portföljsammansättning. Placeringspolicyerna ska omprövas vartannat år eller oftare i de fall viktiga förutsättningar förändrats.

Vid utgången av 2017 uppgick Göteborgs stifts långfristiga placeringar samt depåkonton till ett marknadsvärde av 102 615 tkr (95 422 tkr) och det bokförda värdet var 87 594 tkr (85 164 tkr). Inga kortfristiga placeringar innehades.

Resultat och ställning (belopp i miljoner kronor)

Av redovisningen framgår att 2017 års resultat lämnat ett underskott om cirka 15,9 mnkr.

I budget inklusive tilläggsbudget beräknades ett resultat om -16,1 mnkr. Avvikelse mot budget är 0,2 mnkr.

Avvikelse mot budget redovisas enligt nedanstående sammanställning.

Biskop, gemensamma kostnader och kansliledning	Budget 2017	Utfall 2017	Avvikelse	Utfall 2016
Verksamhetsintäkter	1,4	2,2	0,8	1,3
Verksamhetskostnader	-12,4	-15,6	-3,2	-11,2
Personalkostnader	-5,4	-5,2	0,2	-5,0
	-16,4	-18,6	-2,2	-14,9
Enheten för församlingsutveckling				
Verksamhetsintäkter	2,2	7,4	5,2	9,8
Verksamhetskostnader	-13,2	-16,3	-3,1	-14,4
Personalkostnader	-19,6	-20,5	-0,9	-17,8
	-30,6	-29,4	1,2	-22,4
Enheten för församlingsstöd				
Verksamhetsintäkter	2,7	9,2	6,5	3,9
Verksamhetskostnader	-8,2	-13,3	-5,1	-7,2
Personalkostnader	-13,6	-14,9	-1,3	-13,3
	-19,1	-19,0	0,1	-16,6
Ekonomi och egendomsenheten				
Verksamhetsintäkter	6,9	6,8	-0,1	6,6
Verksamhetskostnader	-0,8	-0,8	0,0	-0,7
Personalkostnader	-8,8	-8,4	0,4	-8,2
	-2,7	-2,4	0,3	-2,3
Servicebyrån				
Verksamhetsintäkter	8,1	6,9	-1,2	4,1
Verksamhetskostnader	-2,2	-3,1	-0,9	-2,0
Personalkostnader	-10,2	-9,9	0,3	-5,7
	-4,3	-6,1	-1,8	-3,6
Förtroendemannaoorgan	-2,2	-1,6	0,6	-1,9
Kontraktsprostar	-5,0	-4,8	0,2	-4,9
Pastorsadjunkter	-3,8	-3,5	0,3	-3,5
Diakoner	-1,3	-0,6	0,7	-0,4
Valkostnader	-2,3	-2,2	0,1	0,0
Präst- och diakonmöte	-2,2	-1,9	0,3	-0,5
Projekt	-6,2	-6,5	-0,3	0,0
Pensioner	-2,3	-2,0	0,3	-2,0
Förfogandemedel	-0,6	0,0	0,6	0,0
Kyrkoavgift	65,5	65,9	0,4	53,9
Finansiella intäkter	3,0	2,4	-0,6	4,1
	42,6	45,2	2,6	44,8
Övrigt	14,4	14,4	0,0	13,3
Totalt	-16,1	-15,9	0,2	-1,7

Kostnader för viss bidragsgivning

Strukturbidrag som är beslutade men som ännu inte rekvirerats av respektive pastorat redovisas i resultaträkningen som kostnad och i balansräkningen som en kortfristig skuld. Detta belopp uppgår till 1 010 tkr och kommer att rekvireras av pastoraten under 2018.

Kyrkobyggnadsbidrag som är beslutade men som ännu inte rekvirerats av respektive pastorat redovisas i resultaträkningen som kostnad och i balansräkningen som en kortfristig skuld. Detta belopp uppgår totalt till 7 812 tkr och kommer att rekvireras av pastoraten under 2018.

Målsatt kapital

Stiftets eget kapital per 2017-12-31 uppgår till 94 666 tkr.

Stiftets mål för det egna kapitalets storlek uppgår till 70 000 tkr. Eget kapital överstiger fastställt målkapital med 24 666 tkr.

Omprovning av målkapital beräknas ske vart fjärde år vilket innebär att nästa omprovning är planerad till år 2019.

Enligt fastställt Mål- och resursfördelningsprogram för 2018-2020 planeras att en del av stiftets verksamhet ska finansieras med eget kapital, 9,4 mnkr.

Förvaltade stiftelser

Stiftet förvaltar sex stiftelser med ett utgående eget kapital om 10 297 tkr (10 478 tkr).

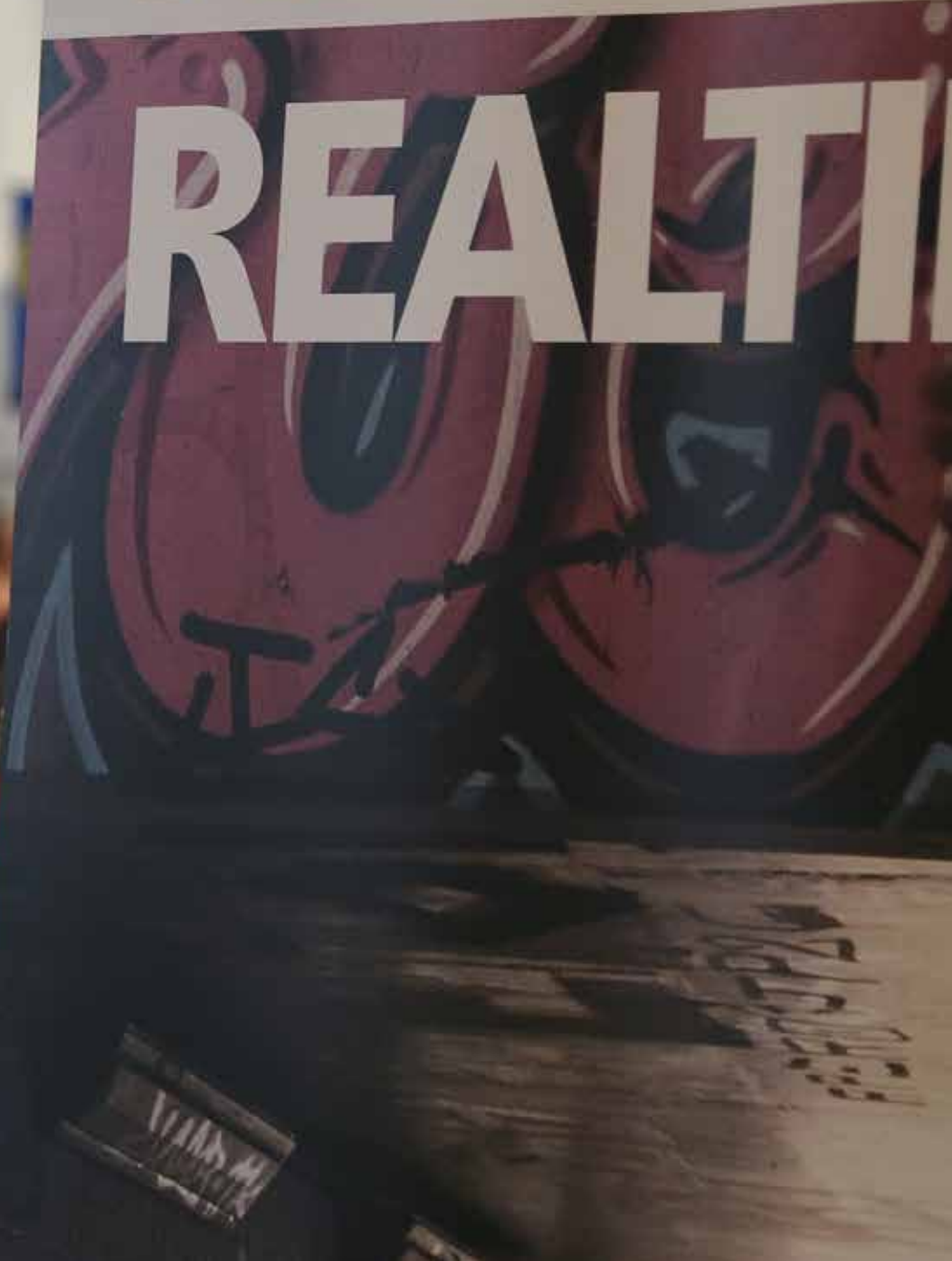
Miljöinformation

Stiftet producerar tillsammans med prästlönetillgångarna förnybar el genom ett eget vindkraftverk.

Stiftet bedriver i övrigt ingen tillstånds- eller anmälningspliktig verksamhet enligt miljöbalkens bestämmelser.

NÁÐ I

REALTI



VARSAL

Flerårsöversikt (belopp i tkr)

Allmänna förutsättningar	2017	2016	2015	2014	2013
Totalt invånarantal den 31 december (i tusental)	1 404	1 391	1 370	1 357	1 341
Tillhöriga per den 31 december (i tusental)	808	825	839	848	855
Tillhöriga per den 31 december (andel av invånarna %)	57,5	59,3	61,2	62,5	63,8
Kyrkoavgift (%)	0,035	0,030	0,030	0,030	0,030
Medelantalet anställda*	104	87	70	61	58
Resultat (tkr)					
Verksamhetens intäkter	159 440	131 772	119 927	113 956	111 202
Verksamhetens kostnader	-177 749	-134 183	-113 845	-112 297	-106 421
Verksamhetens resultat	-18 309	-2 410	6 082	1 659	4 780
Resultat från finansiella investeringar	2 379	4 112	5 620	3 093	4 775
Årets resultat	-15 930	1 701	11 702	4 753	9 555
Kyrkoavgift (tkr)	65 856	53 904	54 256	53 140	50 528
-varav slutavräkning (tkr)	2 410	1 422	2 285	2 081	841
Personalkostnader/verksamhetens intäkter (%)	47,5	48,5	46,8	47,2	44,4
Av- och nedskrivning/verksamhetens intäkter (%)	0,3	0,3	0,4	0,5	0,6
Ekonomisk ställning					
Fastställt mål för det egna kapitalets storlek (tkr)	70 000	70 000	70 000	70 000	55 000
Eget kapital (tkr)	94 666	110 595	108 894	97 192	92 440
Soliditet (%)	63,6	79,1	79,5	81,6	75,6
Värdesäkring av egna kapitalet (%)	-14,4	1,6	12,0	5,1	11,5
Likviditet (%)	259	270	288	282	171

Nyckeltalen definieras i Redovisnings- och värderingsprinciper.

* I medeltalet anställda har ej medtagits pastorsadjunkter.

Nyckeldefinitioner

Kyrkoavgift (%) – Anges i procent av den kommunalt beskattningsbara inkomsten.

Varav slutavräkning – För förklaring se not 1, redovisningsprinciper.

Personalkostnader/verksamhetsintäkter (%) – Uppgiften beräknas som resultaträkningens personalkostnader dividerat med resultaträkningens summa verksamhetens intäkter.

Av- och nedskrivningar/verksamhetens intäkter (%) – Uppgiften beräknas som resultaträkningens av- och nedskrivningar av anläggningstillgångar dividerat med resultaträkningens summa verksamhetens intäkter.

Soliditet (%) – Uppgiften beräknas som utgående eget kapital dividerat med balansomslutningen (totala tillgångar i balansräkningen).

Värdesäkring egna kapital (%) – Uppgiften beräknas som årets resultat dividerat med ingående eget kapital.

Likviditet (%) – Uppgiften beräknas som utgående omsättningstillgångar dividerat med kortfristiga skulder.

Resultaträkning (tkr)

	Not	2017	2016
Verksamhetens intäkter			
Kyrkoavgift		65 856	53 903
Erhållen inomkyrklig ekonomisk utjämning	2	51 453	56 151
Erhållna gåvor	3	0	2
Erhållna bidrag	4	3 117	3 480
Nettoomsättning	5	22 402	18 236
Övriga verksamhetsintäkter	17	16 612	0
Summa verksamhetens intäkter		159 440	131 772
Verksamhetens kostnader			
Lämnad inomkyrklig ekonomisk utjämning	2	-15 000	-13 000
Övriga externa kostnader	6, 7, 8	-69 925	-56 927
Personalkostnader	9	-75 690	-63 873
Av- och nedskrivningar av materiella anläggningstillgångar		-522	-383
Övriga verksamhetskostnader	17	-16 612	0
Summa verksamhetens kostnader		-177 749	-134 183
Verksamhetens resultat		-18 309	-2 411
Resultat från finansiella investeringar			
Resultat från finansiella anläggningstillgångar	10	2 362	3 926
Övriga ränteintäkter och liknande resultatposter		130	237
Räntekostnader och liknande resultatposter		-113	-51
Resultat efter finansiella poster		-15 930	1 701
Årets resultat		-15 930	1 701

Balansräkning (tkr)

Not 2017-12-31 2016-12-31

TILLGÅNGAR

Anläggningstillgångar

Materiella anläggningstillgångar

Byggnader och mark	11	0	0
Inventarier, verktyg och installationer	11, 12	1 182	1 201

Finansiella anläggningstillgångar

Långfristiga värdepappersinnehav	13	62 587	69 715
Långfristiga fordringar	14	3 000	3 250
Summa anläggningstillgångar		66 769	74 166

Omsättningstillgångar

Kortfristiga fordringar

Kundfordringar		6 277	4 232
Skattefordran		1 783	1 929
Övriga fordringar		282	251
Förutbetalda kostnader och upplupna intäkter	15	13 209	10 006
Summa kortfristiga fordringar		21 551	16 418

Kassa och bank	16	60 476	49 245
Summa omsättningstillgångar		82 027	65 663

SUMMA TILLGÅNGAR		148 796	139 829
-------------------------	--	----------------	----------------

Balansräkning (tkr)

	Not	2017-12-31	2016-12-31
EGET KAPITAL OCH SKULDER			
Eget kapital			
Balanserat resultat		110 595	108 894
Årets resultat		-15 930	1 701
Summa eget kapital		94 666	110 595
Avsättningar	17	22 406	4 931
Kortfristiga skulder			
Leverantörsskulder		7 345	5 642
Övriga skulder	18, 19	15 803	14 013
Upplupna kostnader och förutbetalda intäkter	20	8 577	4 647
Summa kortfristiga skulder	21	31 724	24 302
SUMMA EGET KAPITAL OCH SKULDER		148 796	139 829

Förändringar i Eget kapital (tkr)

	2017-12-31	2016-12-31
Eget kapital		
Balanserat resultat	110 595	108 894
Årets resultat	-15 930	1 701
Summa eget kapital	94 666	110 595

Kassaflödesanalys (tkr)

	2017	2016
Den löpande verksamheten		
Resultat efter finansiella poster	-15 930	1 701
Justeringar för poster som inte ingår i kassaflödet		
Av- och nedskrivningar	521	383
Ökning(+)/minskning(-) av avsättningar	17 474	623
Resultat vid försäljning av materiella anläggningstillgångar	-16 612	0
Resultat vid försäljning av anläggningstillgångar	-982	-2 704
Kassaflöde från den löpande verksamheten före förändringar av rörelsekapital	-15 528	3
Kassaflöde från förändring i rörelsekapital		
Minskning(+)/ökning(-) av kortfristiga fordringar	-5 133	-476
Ökning(+)/minskning(-) av kortfristiga skulder	7 422	583
Kassaflöde från den löpande verksamheten	-13 240	110
Investeringsverksamheten		
Förvärv/tillverkning av materiella anläggningstillgångar	-502	-725
Försäljning av materiella anläggningstillgångar	16 612	0
Förvärv av finansiella anläggningstillgångar	-1 016	-18 086
Försäljning av finansiella anläggningstillgångar	9 127	15 272
Kassaflöde från investeringsverksamheten	24 221	-3 539
Finansieringsverksamheten		
Långfristig utlåning	250	250
Kassaflöde från finansieringsverksamheten	250	250
ÅRETS KASSAFLÖDE	11 231	-3 179
Likvida medel vid årets början	49 245	52 424
Likvida medel vid årets slut	60 476	49 245
Specifikation av likvida medel vid årets slut		
Kassa och bank	60 476	49 245
	60 476	49 245



Tilläggsupplysningar/Noter (tkr)

Not 1 – Redovisnings- och värderingsprinciper

Stiftets årsredovisning har upprättats enligt årsredovisningslagen (1995:1554) och Bokföringsnämndens BFNAR 2012:1 Årsredovisning och koncernredovisning (K3).

Vidare tillämpas rekommendationer utgivna av Svenska kyrkans Redovisningskommitté (KRED). Redovisningsprinciperna är oförändrade i jämförelse med föregående år, om inget annat anges.

Värderingsgrund

Tillgångar och skulder värderas till anskaffningsvärde om inte annat anges.

Belopp

Samtliga belopp är angivna i tusentals kronor (tkr) om inte annat anges. Beloppen inom parentes anger föregående års värden.

Intäktsredovisning

Intäkter redovisas till det verkliga värde av vad som erhållits eller kommer att erhållas och som är för egen räkning. Som för egen räkning inkluderas även medel där avsikten är att de helt eller delvis ska fördelas till andra juridiska personer men där fördelning grundas på beslut inom stiftet.

Kyrkoavgift

Svenska kyrkans huvudintäkt utgörs av kyrkoavgiften. I enlighet med lag om avgift till registrerat trossamfund får Svenska kyrkan statlig hjälp med uppbörd, taxering och indrivning av kyrkoavgiftsmedlen. Det slutliga utfallet av kyrkans avgiftsunderlag erhålls först två år efter avgiftsgrundande år och därför är Svenska kyrkan berättigad att uppbära ett förskott från staten, fördelat med en tolfedel per månad. Samtidigt med utbetalningen av förskottet sker en avräkning av det slutliga avgiftsunderlaget två år tillbaka. Kyrkoavgiften intäktsredovisas i takt med utbetalningarna från staten.

Erhållen inomkyrklig utjämning

Inom Svenska kyrkan finns ett utjämningsystem där Svenska kyrkans nationella nivå omfördelar medel mellan trossamfundets organisatoriska delar. Inom ramen för utjämningsystemet tilldelas stiftet årligen medel för viss basverksamhet inom stiftet (stiftsbidrag). Det beslutade stiftsbidraget kan erhållas dels genom utbetalning från nationella nivån, dels i form av så kallad särskild utjämningsavgift från de stiftsvis

förvaltade prästlönetillgångarna. Stiftsbidrag och särskild utjämningsavgift intäktsförs det år de avser.

Utöver den utjämning som regleras inom ramen för kyrkoordningen kan Svenska kyrkans högsta beslutande organ, kyrkomötet, besluta om att av nationella nivåns kapital fördela medel till regional och lokal nivå. Besluten är vanligtvis förenade med villkor. Intäktsredovisning sker då enligt de generella principerna för K3, se nedan.

Erhållna gåvor, bidrag och offentliga bidrag

Erhållna gåvor redovisas som intäkt i den period de mottagits. Bidrag och offentliga bidrag intäktsredovisas efter hand som villkor som är förknippade med bidragen uppfylls. Bidrag till anläggningstillgångar reducerar anskaffningsvärdet på anläggningstillgångarna.

Nettoomsättning

Intäkter av varor och tjänster redovisas normalt vid försäljningstillfället.

Lämnad inomkyrklig utjämning och lämnade övriga bidrag

Stiftet utgör en länk i det inomkyrkliga utjämningsystem som beskrivs under Erhållen inomkyrklig utjämning ovan. Såväl lämnad inomkyrklig utjämning som övriga lämnade bidrag skuldförs normalt när beslut om bidrag fattas såvida det inte av beslutet framgår att bidraget ska finansieras med kommande års intäkter. I det senare fallet skuldförs bidraget först under det finansierings år som anges i beslutet. Beslutade, ej skuldförda, lämnade bidrag redovisas som eventalförpliktelse.

Leasing

All leasing, både när stiftet är leasingtagare och leasinggivare, redovisas som operationell leasing, dvs. leasingavgifterna, inklusive en första förhöjd avgift, redovisas som intäkt/kostnad linjärt över leasingperioden. Uppgifterna om avgifter i noten är redovisade i nominella belopp. Med leasingperiod avses den period som leasingtagaren har avtalat att leasa en tillgång.

Ersättning till anställda

Löpande ersättningar till anställda i form av löner, social avgifter och liknande kostnadsförs i takt med att de anställda utför tjänster.

Eftersom alla pensionsförpliktelser klassificeras som avgiftsbestämda redovisas en kostnad det år pensionen tjänas in.

Inkomstskatt

Stiftens inskränkta skattskyldighet regleras i 7 kap. inkomstskattelagen (1999:1229). I den mån stiftet bedriver näringsverksamhet är huvudregeln att näringsverksamheten är skattepliktig. Näringsverksamhet kan undantas från skatteplikt om den har naturlig anknytning till det allmännyttiga ändamålet eller är hävdvunnen finansieringskälla. Även normalt sett skattepliktig näringsverksamhet kan i vissa fall undantas från beskattning om huvudsaklighetsprincipen är tillämplig. Vid fastighetsinnehav kan fastighetsinkomsten undantas från beskattning om fastigheten till mer än 50 % används för att främja det allmännyttiga ändamålet alternativt att hyresinkomsterna har naturlig anknytning till det allmännyttiga ändamålet.

Stiften är befriad från inkomstskatt i sin ideella verksamhet eftersom den uppfyller kraven som samhällsnyttig enligt skattelagstiftningen. Uppskjuten skattefordran avseende underskottsavdrag eller andra framtid skattemässiga avdrag redovisas i den utsträckning det är sannolikt att avdraget kan avräknas mot överskott vid framtida beskattning.

Materiella anläggningstillgångar

I stiftet finns materiella anläggningstillgångar redovisade enligt två olika definitioner i K3:

Som grundregel gäller att en materiell anläggningstillgång är en fysisk tillgång som innehas för att bedriva näringsverksamhet (ge ekonomiska fördelar/kassaflöde).

För ideell sektor gäller att materiell anläggningstillgång också omfattar fysisk tillgång som innehas för det ideella ändamålet även om grundregeln inte är uppfylld.

De flesta anläggningstillgångar har klassificerats utifrån den senare regeln då stiftets ändamål är religiös verksamhet.

Nedskrivningsprövning sker alltid för sådana tillgångar som inte längre uppfyller något av kraven ovan för att definieras som materiella anläggningstillgångar.

Inventarier med ett anskaffningsvärde under 50 % av prisbasbeloppet har utifrån väsentlighetsbedömning redovisats som kostnad.

Materiella anläggningstillgångar redovisas till anskaffningsvärde minskat med avskrivningar. I anskaffningsvärdet ingår utgifter som direkt kan hänföras till förvärvet av tillgången.

Bidrag och offentliga bidrag som avser förvärv av materiell anläggningstillgång reducerar tillgångens anskaffningsvärde.

En materiell anläggningstillgång som har betydande komponenter där skillnaden i förbrukning förväntas vara väsentlig, redovisas och skrivs av som separata enheter utifrån varje komponents nyttjandeperiod.

Materiella anläggningstillgångar skrivs av systematiskt över tillgångens bedömda nyttjandeperiod. När tillgångarnas avskrivningsbara belopp fastställs, beaktas i förekommande fall tillgångens restvärde. Linjär avskrivningsmetod används.

Mark har obegränsad nyttjandeperiod och skrivs inte av.

Följande avskrivningstider tillämpas:

- Byggnad: 20 år (5 %/år)
- Datautrustning över 50 % av PBB: 3-5 år (33,3-20 %/år)
- Övriga inventarier 5-10 år (20 %- 10 %/år)
- Vindkraftverk 20 år (5 %/år)

Nedskrivningar av materiella anläggningstillgångar

När det finns en indikation på att en materiell anläggningstillgångs värde har minskat, görs en prövning av nedskrivningsbehov. För tillgångar som tidigare skrivits ner görs per varje balansdag en prövning av om återföring bör göras.

Materiella anläggningstillgångar skrivs ned enligt två huvudmetoder beroende på grunden för klassificering som materiell anläggningstillgång. Materiella anläggningstillgångar som används för att ge ekonomiska fördelar/kassaflöde skrivs ned enligt reglerna i K3 kapitel 27. De materiella anläggningstillgångar som innehas för det ideella ändamålet skrivs ned enligt kapitel 37 där det finns en grund- och en förenklingsregel. Tillämpad metod för nedskrivningar beskrivs i tilläggsupplysning i förekommande fall.

Finansiella instrument

Finansiella instrument redovisas i enlighet med reglerna i K3 kapitel 11, vilket innebär att värdering sker utifrån anskaffningsvärdet. Finansiella instrument som redovisas i balansräkningen inkluderar värdepapper, kundfordringar och övriga fordringar, kortfristiga placeringar, leverantörsskulder och låneskulder. Instrumenten redovisas i balansräkningen när stiftet blir part i instrumentets avtalsmässiga villkor.

Finansiella tillgångar tas bort från balansräkningen när rätten att erhålla kassaflöden från instrumentet har löpt ut eller överförs och stiftet har överfört i stort sett alla risker och förmåner som är förknippade med äganderätten.

Finansiella skulder tas bort från balansräkningen när förpliktelserna har reglerats eller på annat sätt upphört.

Långfristiga värdepappersinnehav - portföljvärdering
Stiftet har definierat en värdepappersportfölj. Portföljen ingår i posten andra långfristiga värdepappersinnehav i balansräkningen. För de instrument som ingår tillämpas värderingsprincipen på portföljen som helhet. Det innebär att vid prövning av lägsta värdets princip/prövning av nedskrivningsbehov avräknas orealiserade förluster mot orealiserade vinster inom portföljen.

Kundfordringar och övriga fordringar

Fordringar redovisas som omsättningstillgångar med undantag för poster med förfallodag mer än 12 månader efter balansdagen, vilka klassificeras som anläggningstillgångar. Fordringar tas upp till det belopp som förväntas bli inbetalt efter avdrag för individuellt bedömda osäkra fordringar.

Kortfristiga placeringar

Värdepapper som är anskaffade med avsikt att innehas kortsiktigt redovisas inledningsvis till anskaffningsvärde och i efterföljande värderingar i enlighet med lägsta värdets princip till det lägsta av anskaffningsvärde och marknadsvärde.

Låneskulder och leverantörsskulder

Låneskulder och leverantörsskulder redovisas initialt till anskaffningsvärde efter avdrag för transaktionskostnader.

Skiljer sig det redovisade beloppet från det belopp som ska återbetalas vid förfallotidpunkten periodiseras mellanskillnaden som räntekostnad över lånets löptid med hjälp av instrumentets effektivränta. Härigenom överensstämmer vid förfallotidpunkten det redovisade beloppet och det belopp som ska återbetalas.

Avsättningar

Med avsättningar avses förpliktelser på balansdagen som är säkra eller sannolika till sin förekomst men ovissa till belopp eller till den tidpunkt då de ska infrias. Avsättning redovisas med det belopp som motsvarar den bästa uppskattningen av den utbetalning som krävs för att reglera åtagandet.

Kassaflödesanalys

Kassaflödesanalysen upprättas enligt indirekt metod och visar stiftets in- och utbetalningar uppdelade på löpande verksamheten, investeringsverksamheten eller finansieringsverksamheten. Det redovisade kassaflödet omfattar endast transaktioner som medfört in- eller utbetalningar. Som likvida medel klassificerar stiftet, förutom kassamedel, disponibla tillgodohavanden hos banker och andra kreditinstitut, kyrk-

kontot samt kortfristiga likvida placeringar som är noterade på en marknadsplats.

Eventualförpliktelse

En eventualförpliktelse är:

- en möjlig förpliktelse till följd av inträffade händelser och vars förekomst endast kommer att bekräftas av att en eller flera osäkra framtids händelser som inte ligger inom stiftets kontroll, inträffat eller uteblir eller
- en befintlig förpliktelse till följd av inträffade händelser, men som inte redovisas som skuld eller avsättning eftersom det inte är sannolikt att ett utflöde av resurser kommer att krävas för att reglera förpliktelsen eller förpliktelsens storlek inte kan beräknas med tillräcklig tillförlitlighet.

Eventualförpliktelser är en sammanfattande beteckning på sådana garantier, ekonomiska åtaganden och eventuella förpliktelser som inte tas upp i balansräkningen.

Tilläggsupplysningar/Noter (tkr)

2017 2016

Not 2. Erhållen och lämnad inomkyrklig utjämning

Erhållen inomkyrklig utjämning		
Särskild utjämningsavgift	15 000	15 000
Stiftsbidrag	23 750	23 650
Övriga inomkyrkliga bidrag	12 703	17 501
	51 453	56 151
Lämnad inomkyrklig utjämning		
Kyrkobyggnadsbidrag	4 000	4 000
Bidrag till sjukhuskyrka	7 051	5 921
Bidrag till fängelsekyrka	2 155	2 115
Övrig lämnad inomkyrklig utjämning	1 794	964
	15 000	13 000

Inom Svenska kyrkan finns ett ekonomiskt utjämningsystem där medel omfördelas med syfte att bibehålla möjligheten till en rikstäckande kyrklig verksamhet. Kyrkomötet beslutar om kriterierna för utjämningen.

Not 3. Erhållna gåvor

Gåva till stiftets verksamhet	0	2
	0	2

Not 4. Erhållna bidrag

Arbetsmarknadsbidrag	86	111
Kyrkoantikvarisk ersättning till egen verksamhet	2 629	2 432
Statligt bidrag till flyktingarbete	0	400
Övriga bidrag	402	537
	3 117	3 480

Not 5. Nettoomsättning

Fakturerade kostnader/övriga intäkter	12 247	7 304
Kursintäkt	2 419	3 586
Intäkter från prästlönetillgångar	7 736	7 346
	22 402	18 236

Not 6. Övriga externa kostnader

Lokalhyror	10 555	7 332
Främmande tjänster	9 217	5 603
IT-kostnader	2 245	2 218
Administrationskostnader	4 563	3 997
Speciella tjänster	16 817	12 716
Konsulter (kyrkoantikvarisk verksamhet)	760	1 340
Övr resekostnader, kost och logi	2 768	3 325
Kurskostnad, utbildning extern	3 992	3 808
Revision	93	199
Kontraktstöd	4 744	4 722
Mervärdesskatt vid uttagsbeskattning	306	178
Främjandanslag	4 637	4 511
Bidrag till externa projekt och verksamhet	9 229	6 979
	69 925	56 927

Tilläggsupplysningar/Noter (tkr)

2017 2016

Not 7. Operationella leasingavtal

Framtida minimileaseavgifter som ska erläggas avseende icke uppsägbara leasingavtal

Förfaller till betalning inom ett år	9 656	7 960
Förfaller till betalning senare än ett men inom 5 år	42 255	22 826
Förfaller till betalning senare än 5 år	70 882	258
Under perioden kostnadsförda leasingavgifter	9 010	6 594

Den operationella leasingen utgörs i allt väsentligt av hyrda lokaler.

Avtalet om hyra för lokalerna för stiftskansli löper t.o.m. 2029-12-31.

Storleken av de framtida leasingavgifterna redovisas till nominellt belopp.

Framtida minimileaseavgifter som kommer att erhållas

avseende icke uppsägbara leasingavtal

Förfaller till betalning inom ett år	0	0
Förfaller till betalning senare än ett men inom 5 år	0	0
Förfaller till betalning senare än 5 år	0	0
Under perioden erhållna leasingavgifter	0	117

Stiftet har en fastighet som tillhandahålls som tjänstebostad till biskopen. Hyresförhållandet är reglerat enligt kyrkoordningen och kollektivavtal som innebär att när biskopen lämnar sin tjänst ska bostaden frånträdas.

Not 8. Arvoden och kostnadsersättningar till revisorer

Kvalificerade revisorer

E & Y	88	141
Revisionsverksamhet utöver revisionsuppdraget	0	50
Skatterådgivning	15	0
Övriga tjänster	9	9
Övriga valda revisorer		
Revisionsuppdrag	30	43

Tilläggsupplysningar/Noter (tkr)

2017 2016

Not 9. Personal

Medeltalet anställda 105 87

I medelantalet anställda ingår inte anställda som uppburit ersättning som understiger ett halvt prisbasbelopp, 22 400 kr (22 150 kr). Detta har gjorts med stöd av BFNAR 2006:11. I medeltalet anställda har ej medtagits pastorsadjunkter, praktikanter samt timavlönad personal.

Könsfördelningen i stiftsstyrelsen på balansdagen

Kvinnor	6	6
Män	8	8
Totalt	14	14

Könsförd. bland ledande befattningshavare på balansdagen

Kvinnor	2	2
Män	5	5
Totalt	7	7

Löner, arvoden och andra ersättningar

Ledamöter i stiftsstyrelse samt biskop	1 269	1 124
Anställda	50 314	42 199
Totalt	51 583	43 323

Arvoden till förtroendevalda i stiftsfullmäktige, stiftsstyrelse m.fl. organ redovisas i resultaträkningen på raden Personalkostnader.

Ersättning till stiftsstyrelsens ordförande

Till ordföranden i stiftsstyrelsen tillika stiftets biskop, har löner, arvoden och andra ersättningar utgått med 1 069 965

Pensionskostnader och andra sociala avgifter

Pensionskostnader, anställda	5 639	5 015
Andra sociala avgifter enligt lag och avtal	15 621	12 782
Totalt	21 259	17 797

Stiftet har inga övriga utfästelser om pensioner eller avgångsvederlag till personer i ledande ställning. Av totala löner, andra ersättningar, pensionskostnader och andra sociala avgifter, ingår personalkostnader för att förvalta stiftets prästlönetillgångar med 5 713 tkr (5 720 tkr). Dessa kostnader har fakturerats prästlönetillgångarna med 100 % och finns redovisade under övriga verksamhetsintäkter.

Not 10. Resultat från finansiella investeringar

Resultat från finansiella anläggningstillgångar

Räntor	138	181
Utdelning	1 242	1 042
Realisationsresultat vid försäljning	982	2 703
Totalt	2 362	3 926

Övriga ränteintäkter och liknande resultatposter

Räntor	130	237
Totalt	130	237
Räntekostnader	-113	-51
Totalt	-113	-51

Tilläggsupplysningar/Noter (tkr)

	2017	2016
Not 11. Byggnader och mark		
Taxeringsvärden		
Mark	3 509	3 509
Byggnad, Vindkraftverk	4 770	4 770
	8 279	8 279

Fastigheten Bö 5:10 (biskopshuset), Stötgatan 3 i Göteborg, en villkorad gåva från Trossamfundet Svenska kyrkan till Göteborgs stift år 2000 har under år 2017 försålts och erhållen nettolikvid har upptagits som en avsättning. Stiftet äger 1 % av vindkraftverk Svartebergsskogen 1:1 som har ett taxeringsvärde om 170 tkr.

Not 12. Inventarier, verktyg och installationer

Ingående anskaffningsvärde	6 100	5 376
Försäljningar och utrangeringar	-4 293	0
Inköp under året	502	724
Netto anskaffningsvärden	2 309	6 100
Ingående avskrivningar	-4 900	-4 517
Försäljningar och utrangeringar	4 215	0
Årets avskrivningar	-443	-383
Utgående ackumulerade avskrivningar	-1 127	-4 900
Utgående redovisat värde	1 182	1 201

Not 13. Värdepappersinnehav

Långfristiga värdepappersinnehav

Noterade aktier och aktiefonder, anskaffningsvärde	47 970	48 541
- " - bokfört värde	47 970	48 541
- " - marknadsvärde	62 832	58 552
Strukturerade produkter, anskaffningsvärde	0	502
- " - bokfört värde	0	502
- " - marknadsvärde	0	523
Noterade räntebärande värdepapper, anskaffningsvärde	12 696	15 250
- " - bokfört värde	12 696	15 250
- " - marknadsvärde	12 856	15 394
Onoterade långfristiga placeringar, anskaffningsvärde	120	120
- " - bokfört värde	120	120
- " - marknadsvärde	120	120
Övriga långfristiga värdepapper, anskaffningsvärde	1 801	5 302
- " - bokfört värde	1 801	5 302
- " - marknadsvärde	1 801	5 384
Summa anskaffningsvärde/bokfört värde	62 587	69 715
Summa marknadsvärde	77 608	79 973

Ideella placeringar

Stiftet har ideella placeringar med ett bokfört värde på 500 tkr i Nordic Microcap och 1 300,5 tkr i Oikokredit. Med detta förstås att stiftet avstår avkastning till förmån för internationell diakoni och mission. Placeringen klassificeras i sin helhet som ett långfristigt innehav. Avkastningen på de ideella placeringarna var 26 tkr för räkenskapsåret (26 tkr).

Tilläggsupplysningar/Noter (tkr)

	2017	2016
Förändring av långfristiga värdepappersinnehav		
Ingående anskaffningsvärde	69 715	64 197
Investeringar	1 016	18 087
Försäljningar/avyttringar	-8 144	-12 569
Utgående ackumulerade anskaffningsvärden	62 587	69 715

Not 14. Långfristiga fordringar

Ingående anskaffningsvärde	3 250	3 500
Amorteringar, avgående fordringar	-250	-250
Utgående ackumulerade anskaffningsvärden	3 000	3 250
Utgående bokfört värde	3 000	3 250

Utlämnade ränte- och amorteringsfria lån som ej finns upptagna bland långfristiga fordringar.

Stiftelsen Åh Stiftsgård, Lånereverser:

2011-12-31--2021-12-31	2 500
2012-12-31--2022-12-31	6 000
2013-12-31--2023-12-31	12 300
2015-12-31--2025-12-31	2 000
2016-12-31--2026-12-31	4 000
Summa lånereverser Åh Stiftsgård	26 800

(samtliga reverser ränte- och amorteringsfria)

Västsvenska stiftelsen för kyrklig folkhögskola (Helsjön), Lånereverser:

2011-12-31--2021-12-31	2 000
2013-12-31--2023-12-31	2 850
2014-12-31--2024-12-31	2 750
2015-12-31--2025-12-31	7 000
Summa lånereverser Helsjöns folkhögskola	14 600

(samtliga reverser ränte- och amorteringsfria)

Som ett led i sin främjandeuppgift har stiftet, genom beslut i stiftsfullmäktige, medverkat till finansiering av byggnadsinvesteringar på Åh stiftsgård och Helsjön genom ränte- och amorteringsfria lån under perioden 1991-2002. Avsikten med de ränte- och amorteringsfria lånen är inte att de skall återbetalas vid löptidens slut, utan avsikten är att reverserna förlängs om verksamheten fortgår. Däremot finns en klausul i samtliga reverser att de förfaller till betalning om verksamheten skulle upphöra eller om egendomen avyttras.

Not 15. Förutbetalda kostnader och upplupna intäkter

Förutbetalda hyror	2 369	1 891
Prästlönetillgångar	233	225
Ränta kyrkkontot m.m.	188	350
Svenska Kyrkans Unga	246	323
Försäkringar	67	66
Kyrkliga bidrag	6 902	5 472
Kyrkoantikvarisk ersättning	735	1 031
Intäkter servicebyråverksamhet	1 850	0
Securitas	52	45
Övriga poster	567	603
	13 209	10 006

Tilläggsupplysningar/Noter (tkr)

	2017	2016
Not 16. Kassa och bank		
Förskottskassa	10	12
Plusgirot	334	293
Swedbank	35 124	33 250
Handelsbanken	0	240
Depåkonto Swedbank	24 846	15 448
Depåkonto övriga	161	2
	60 476	49 245

Av behållningen på kassa och bank utgör 48 696 (51 358) på det sk Kyrkkontot. Kyrkkontot utgör i juridisk mening en fordran på Svenska kyrkans nationella nivå eftersom det är en del av Svenska kyrkans koncernkonto. De regelverk som styr Kyrkkontot är dock av sådan karaktär att fordran i redovisningssammanhang ses som ett ordinärt banktillgodohavande.

Not 17. Avsättningar

Förmånsbestämd tjänstepension		
Avsättning vid årets början	4 931	4 308
Nya avsättningar	1 952	1 817
Justeringar	262	326
lanspråktaget belopp	-1 351	-1 520
Biskopsbostad	16 612	0
	22 406	4 931

Enligt Svenska kyrkans pensionsavtal har anställda med en månadslön överstigande cirka 38,4 tkr (2017) under vissa förutsättningar rätt till förmånsbestämd tjänstepension. Försäkring av intjänad pensionsrätt sker året efter inkomståret. Vid upprättande av denna årsredovisning är premiekostnaden delvis inte känd för inkomståret 2017 varför den förmånsbestämda tjänstepensionen redovisas som en delvis schablonmässigt beräknad avsättning. Även särskild löneskatt ingår i beloppet.

Fastigheten Bö 5:10 (biskopshuset), Stötgatan 3 i Göteborg, har under år 2017 försålts och erhållen nettolikvid har upptagits som en intäkt. Fastigheten var en villkorad gåva från Trossamfundet Svenska kyrkan till Göteborgs stift år 2000. Kyrkostyrelsen har gett sitt medgivande till försäljningen. Avsikten är att införskaffa ny biskopsbostad, men kyrkostyrelsen har inte gett definitivt besked om köpeskillingen får användas till en ny biskopsbostad. Av denna anledning har ett belopp motsvarande nettolikviden upptagits som en avsättning

Not 18. Övriga kortfristiga skulder

Redovisningskonto för moms	492	1 147
Personalens källskatt	1 373	1 196
Avräkning lagstadgade soc. avg.	1 433	1 255
Pensionspremie	3 113	2 715
Kollekt, Dikon	9	12
HIV-AIDS östra stiftet	29	25
HIV-AIDS Göteborgs stift	0	49
Kollektfond Referensgruppen Fred och flykting	229	217
Internationella rådet	78	48
Strukturbidrag	1 010	1 686
Kyrkobyggnadsbidrag	7 812	5 439
Tillfälligt församlingsbidrag	223	223
	15 803	14 014

Tilläggsupplysningar/Noter (tkr)

	2017	2016
Not 19. Vidareförmedlade bidrag		
Ingående skuld	573	486
Under året mottagna bidrag	388	528
Under året förmedlade bidrag	-393	-441
Utgående skuld	568	573

Not 20. Upplupna kostnader och förutbetalda intäkter

Upplupna semesterlöner	3 733	2 747
Upplupna sociala avgifter	1 181	863
Övriga upplupna kostnader och förutbetalda intäkter	3 663	1 037
	8 577	4 647

Not 21. Eventualförpliktelse

Göteborgs stift lämnar årligen bidrag och anslag till organisationer. Storleken på förväntade lämnade bidrag och anslag fastställs i allt väsentligt i budget som beslutas av stiftsfullmäktige året innan bidragsåret. Bidrag och anslag är av den karaktär att de ej skall skuldföras i samband med beslutet. I 2018 års beslutade budget uppgår anslag och bidrag till 22 055 tkr (21 977 tkr).

Not 22. Väsentliga händelser efter räkenskapsårets utgång.

Under 2018 byggs lokalerna om på Lilla Bommen. Hyresvärden betalar ombyggnadskostnaderna. Hyresvärden och stiftet delar på ombyggnadskostnaderna, genom att endast en del av ombyggnadskostnaderna läggs på stiftets hyra framöver.

Årsredovisningens undertecknande, Göteborg 2018-04-24

Susanne Rappmann
ordförande

Ing-Marie Gustavsson
1:e vice ordförande

Mats Rimborg
2:e vice ordförande

Patrik Linde

Kicki Mattsson

Ann-Christine Rosengren

Camilla Widepalm Heurén

Gunilla Franzén

Anders Helgeson

Hanna Broberg

Sara Sandelin

Tord Nordblom

Bengt Kjellgren

Jonas Noréus

Vår revisionsberättelse har avgivits 2017-05-15

Göran Göransson
ordförande

Olle Björnström
vice ordförande

Olof Berg

Iris Wikrén

Roger Frantzich

Ulf Ulkner
auktoriserad revisor

Revisionsberättelse

Till stiftsfullmäktige i Göteborgs Stift, org.nr 252010-0088

Rapport om årsredovisningen

Uttalanden

Vi har utfört en revision av årsredovisningen för Göteborgs Stift för år 2017.

Enligt vår uppfattning har årsredovisningen upprättats i enlighet med årsredovisningslagen och ger en i alla väsentliga avseenden rättvisande bild av Göteborgs Stifts finansiella ställning per den 31 december 2017 och av dess finansiella resultat och kassaflöde för året enligt årsredovisningslagen. Förvaltningsberättelsen är förenlig med årsredovisningens övriga delar.

Vi tillstyrker därför att stiftsfullmäktige fastställer resultaträkningen och balansräkningen.

Grund för uttalanden

Vi har utfört revisionen enligt god revisions sed i Sverige. Revisorernas ansvar enligt denna sed beskrivs närmare i avsnitten *De auktoriserade revisorernas ansvar* samt *De förtroendevalda revisorernas ansvar*.

Vi är oberoende i förhållande till stiftet enligt god revisions sed i Sverige. Jag som auktoriserad revisor har fullgjort mitt yrkesetiska ansvar enligt dessa krav.

Vi anser att de revisionsbevis vi har inhämtat är tillräckliga och ändamålsenliga som grund för våra uttalanden.

Stiftsstyrelsens ansvar

Det är stiftsstyrelsen som har ansvaret för att årsredovisningen upprättas och att den ger en rättvisande bild enligt årsredovisningslagen. Stiftsstyrelsen ansvarar även för den interna kontroll som de bedömer är nödvändig för att upprätta en årsredovisning som inte innehåller några väsentliga felaktigheter, vare sig dessa beror på oegentligheter eller på fel.

Vid upprättandet av årsredovisningen ansvarar stiftsstyrelsen för bedömningen av stiftets förmåga att fortsätta verksamheten. De upplyser, när så är tillämpligt, om förhållanden som kan påverka förmågan att fortsätta verksamheten och att använda antagandet om fortsatt drift. Antagandet om fortsatt drift tillämpas dock inte om Svenska kyrkan avser att upplösa stiftet, upphöra med verksamheten eller inte har något realistiskt alternativ till att göra något av detta.

De auktoriserade revisorernas ansvar

Vi har utfört revisionen enligt International Standards on Auditing (ISA) och god revisions sed i Sverige.

Vårt mål är att uppnå en rimlig grad av säkerhet om att årsredovisningen som helhet inte innehåller några väsentliga felaktigheter, vare sig dessa beror på oegentligheter eller på fel. Rimlig säkerhet är en hög grad av säkerhet, men är ingen garanti för att en revision som utförs enligt ISA och god revisions sed i Sverige alltid kommer att upptäcka en väsentlig felaktighet om en sådan finns. Felaktigheter kan uppstå på grund av oegentligheter eller fel och anses vara väsentliga om de enskilt eller tillsammans rimligen kan förväntas påverka de ekonomiska beslut som användare fattar med grund i årsredovisningen.

Som del av en revision enligt ISA använder vi professionellt omdöme och har en professionellt skeptisk inställning under hela revisionen. Dessutom:

- identifierar och bedömer vi riskerna för väsentliga felaktigheter i årsredovisningen, vare sig dessa beror på oegentligheter eller på fel, utformar och utför granskningsåtgärder bland annat utifrån dessa risker och inhämtar revisionsbevis som är tillräckliga och ändamålsenliga för att utgöra en grund för mina uttalanden. Risken för att inte upptäcka en väsentlig felaktighet till följd av oegentligheter är högre än för en väsentlig felaktighet som beror på fel, eftersom oegentligheter kan innefatta agerande i maskopi, förfalskning, avsiktliga utelämnanden, felaktig information eller åsidosättande av intern kontroll.
- skaffar vi oss en förståelse av den del av stiftets interna kontroll som har betydelse för vår revision för att utforma granskningsåtgärder som är lämpliga med hänsyn till omständigheterna, men inte för att uttala oss om effektiviteten i den interna kontrollen.
- utvärderar vi lämpligheten i de redovisningsprinciper som används och rimligheten i stiftsstyrelsens uppskattningar i redovisningen och tillhörande upplysningar.
- drar vi en slutsats om lämpligheten i att stiftsstyrelsen använder antagandet om fortsatt drift vid upprättandet av årsredovisningen. Vi drar också en slutsats, med grund i de inhämtade revisionsbevisen, om det finns någon väsentlig osäkerhetsfaktor som avser sådana händelser eller förhållanden som kan leda till betydande tvivel om föreningens förmåga att fortsätta verksamheten. Om vi drar slutsatsen att det finns en väsentlig osäkerhetsfaktor, måste vi i revisionsberättelsen fasta uppmärksamheten på upplysningarna i årsredovisningen om den väsentliga osäkerhetsfaktorn eller, om sådana upplysningar är otillräckliga, modifiera uttalandet om årsredovisningen. Våra slutsatser baseras på de revisionsbevis som inhämtas fram till datumet för revisionsberättelsen. Dock kan framtida händelser eller förhållanden göra att ett stift inte längre kan fortsätta verksamheten.
- utvärderar vi den övergripande presentationen, strukturen och innehållet i årsredovisningen, däribland upplysningarna, och om årsredovisningen återger de underliggande transaktionerna och händelserna på ett sätt som ger en rättvisande bild.

Vi måste informera stiftsstyrelsen om bland annat revisionens planerade omfattning och inriktning samt tidpunkten för den. Vi måste också informera om betydelsefulla iakttagelser under revisionen, däribland de eventuella betydande brister i den interna kontrollen som vi identifierat.

De förtroendevalda revisorernas ansvar

Vi har utfört en revision enligt kyrkoordningen och revisionslagen och därmed enligt god revisions sed i Sverige. Våra mål är att uppnå en rimlig grad av säkerhet om att årsredovisningen har upprättats i enlighet med årsredovisningslagen och om årsredovisningen ger en rättvisande bild av stiftets resultat och ställning.

Rapport om andra krav enligt lagar och andra författningar

Uttalande

Utöver vår revision av årsredovisningen har vi även utfört en revision av stiftsstyrelsens förvaltning av stiftet för år 2017.

Vi tillstyrker att stiftsfullmäktige beviljar stiftsstyrelsens ledamöter ansvarsfrihet för räkenskapsåret.

Grund för uttalande

Vi har utfört revisionen enligt god revisions sed i Sverige.

Vårt ansvar enligt denna beskrivs närmare i avsnittet *Revisorns ansvar*. Vi är oberoende i förhållande till stiftet enligt god revisors sed i Sverige. Jag som auktoriserad revisor har i övrigt fullgjort mitt yrkesetiska ansvar enligt dessa krav.

Vi anser att de revisionsbevis vi har inhämtat är tillräckliga och ändamålsenliga som grund för vårt uttalande.

Stiftsstyrelsens ansvar

Stiftsstyrelsen ansvarar för stiftets organisation och förvaltningen av stiftets angelägenheter enligt kyrkoordningen. Detta innefattar bland annat att fortlöpande bedöma stiftets ekonomiska situation och att tillse att stiftets organisation är utformad så att bokföringen, medelsförvaltningen och stiftets ekonomiska angelägenheter i övrigt kontrolleras på ett trygghetssätt.

Revisorns ansvar

Vårt mål beträffande revisionen av förvaltningen, och därmed vårt uttalande om ansvarsfrihet, är att inhämta revisionsbevis för att med en rimlig grad av säkerhet kunna bedöma om någon ledamot av stiftsstyrelsen i något väsentligt avseende företagit någon åtgärd eller gjort sig skyldig till någon försummelse som kan föranleda ersättningskyldighet mot stiftet.

Rimlig säkerhet är en hög grad av säkerhet, men ingen garanti för att en revision som utförs enligt god revisions sed i Sverige alltid kommer att upptäcka åtgärder eller försummelser som kan föranleda ersättningskyldighet mot stiftet.

Som en del av en revision enligt god revisions sed i Sverige använder den auktoriserade revisorn professionellt omdöme och har en professionellt skeptisk inställning under hela revisionen. Granskningen av förvaltningen grundar sig främst på revisionen av räkenskaperna. Vilka tillkommande granskningsåtgärder som utförs baseras på den auktoriserade revisorns professionella bedömning och övriga valda revisorers bedömning med utgångspunkt i risk och väsentlighet. Det innebär att vi fokuserar granskningen på sådana åtgärder, områden och förhållanden som är väsentliga för verksamheten och där avsteg och överträdelser skulle ha särskild betydelse för stiftets situation. Vi går igenom och prövar fattade beslut, beslutsunderlag, vidtagna åtgärder och andra förhållanden som är relevanta för vårt uttalande om ansvarsfrihet.

Göteborg den 15 / 5 2018

Ulf Ulkner
Auktoriserad revisor, Ernst & Young AB

Göran Göransson

Olle Björnström

Olof Berg

Iris Wikrén

Roger Frantzich

199

Den blomstertid nu kommer



I den bloms-ter-tid nu kom-

ring stor du nal-kas,

gräs och da-gror.

vär-ma till allt, som

när-ma,

Årsredovisning 2017

Prästlönetillgångarna

Förvaltningsberättelse

Göteborgs stifts prästlönetillgångar org.nr 857201 – 3764

INFORMATION OM VERKSAMHETEN

HISTORIK

Kyrkan har mycket gamla anor som markägare och redan under medeltiden på 1100- och 1200-talen tillkom de första egendomarna. När Sverige blev kristet bildades församlingar med kyrka och präst. En del av prästens lön skulle bestå i avkastning från mark - jord och skog. I huvudsak var det bönderna som sköt till dessa marker. Bönderna skulle också ta prästen med sig och fara till biskopen och be om lov att få bygga en kyrka. På den mark bönderna tillskjutit skulle det även byggas ett antal laga hus som skulle lämnas till prästen.

Prästlönetillgångarna utgörs av prästlönefond och prästlönefastigheter och de har under århundraden ansetts vara självägande stiftseliknande rättssubjekt. I samband med relationsändringen mellan kyrka och stat år 2000 har det också klarlagts att prästlönetillgångarna ska förvaltas som självständiga rättssubjekt. I lag har det klarlagts att prästlönetillgångar ska förvaltas av Svenska kyrkan och med uppgift att bidra till de ekonomiska förutsättningarna för Svenska kyrkans förkunnelse.

ORGANISATION

Prästlönetillgångarna, som består av prästlönefastigheter och prästlönefond, förvaltas enligt 46 kyrkoordningen av stiftens kyrkoordning. Prästlönetillgångarna ska förvaltas så effektivt som möjligt och på ett sådant sätt att de ger bästa möjliga uthålliga totalavkastning. Tillgångarna ska förvaltas på ett etiskt för-svarbart sätt i enlighet med kyrkans grundläggande värderingar och naturvårdens och kulturmiljövårdens intressen ska beaktas i skäligen omfattning.

Från och med 2010-01-01 har Stiftsstyrelsen förvaltningsansvaret för prästlönetillgångarna enligt beslut i Stiftsfullmäktige. Stiftsstyrelsen har delegerat de flesta förvaltningsuppgifter till ett egendomsutskott. Enheten för prästlönetillgångarna svarar för verkställigheten av utskottets beslut, främst förvaltningsarbetet beträffande jord- och skogsbruk, köp och försäljning av prästlönefastigheter samt kapitalförvaltning. Egendomsutskottet beslutade år 2014 om ett måldokument för sin verksamhet under mandatperioden benämnt ”Plan för förvaltningen av Göteborgs stifts prästlönetillgångar 2014-2017”.

ANDELSTAL

När den gemensamma förvaltningen av stiftets prästlönetillgångar bildades 1995-01-01 gjordes en beräkning av hur stort värde de olika församlingarna och kyrkliga samfälligheterna tillförde de sammantagna prästlönetillgångarna. Det skapades en total andelstalserie som fördelningsgrund för hur kommande utdelningar skulle fördelas. Denna andelstalserie ligger fast och gäller således framöver. Relationsändringen mellan Svenska kyrkan och staten påverkade inte andelstalsberäkningen. Andelstalen påverkas heller inte av de strukturförändringar som sker genom köp och försäljning av prästlönefastigheterna.

2010-01-01 övergick dåvarande Åsundens församling och Rommele kyrkliga samfällighet, numera Rommele respektive Ulricehamns pastorat, till Skara stift. 2018-01-01 övergick även Kinnarumma pastorat till Skara stift. Kyrkostyrelsen har beslutat att de prästlönetillgångar som är kopplade till dessa pastorat ska förvaltas av Göteborgs stift även fortsättningsvis och att de överförda pastoraten därmed har kvar sina andelstal hos Göteborgs stift.

Arealuppgifter (ha)

	Totalt innehav 2016-12-31	Försäljningar 2017	Förvärv 2017	Totalt innehav 2017-12-31
Produktiv skogsmark	26 163	-1 051	+311	25 423
Jordbruksmark	2 048	-14	+10	2 044
Impediment	2 996	-479	+143	2 660
Övrig mark	1 054	-10	+4	1 048
Summa	32 261	-1 554	+468	31 175

Köp och försäljning av fastigheter

Arbetet med strukturella förändringar av fastighetsinnehavet har fortsatt under 2017. Under året har fast egendom försålts för 96,9 mnkr (9,1). Av detta har realiserats vinster med 34,2 mnkr (8,2). Från och med 2010 redovisas även försäljning av grus och intrångsersättningar som realisationsresultat. Försäljning av grus har under året inbringat 2,1 mnkr (1,6) och ersättning för intrång 0,2 mnkr (0,3). I nedanstående tabeller specificeras all fast egendom större än fem ha som sålts respektive köpts under året.

Förvärvad fast egendom

År	Fastighet	Skog ha	Jord ha	Övr. ha	Summa ha	Köpeskilling tkr
2013		691	49	106	846	64 800
2014		898	2	449	1 349	59 150
2015		36	48	16	100	50 850
2016		0	0	0	0	0
	Summa 2013-2016	1 625	99	571	2 295	174 800
2017	Tanum Fagerhult 1:24	165	0	109	274	9 000
	Svenljunga Älmhult 1:12	16	3	8	27	1 300
	Munkedal Dingle 4:1 och 2:56	110	7	30	147	13 070
	Svenljunga Håcksvik 1:17	20	0	0	20	1 776
	Summa 2017	311	10	147	468	25 146
	Summa 2013-2017	1 936	109	718	2 763	199 946

Försåld fast egendom

År	Fastighet	Skog ha	Jord ha	Övr. ha	Summa ha	Köpeskilling tkr
2013		227	23	26	276	30 162
2014		501	16	67	584	55 685
2015		340	30	101	471	62 163
2016		88	4	6	98	9 148
	Summa 2013-2016	1 156	73	200	1 429	157 158
2017	Halmstad Mjöalt 3:2	42	2	7	51	3 500
	Halmstad Timrilt 2:1	37	0	0	37	3 000
	Svenljunga Mjöbäcks Prästgård 1:1	13	0	0	13	1 776
	Lerum Fjällestorp 1:1	2	9	5	16	6 500
	Munkedal/Tanum Fjälla 2:3, Strömmarna 1:5, Budalen 1:1 mfl	835	0	439	1 274	70 000
	Strömstad Halsäng 1:1	118	1	37	156	10 000
	Försäljningar under 5 ha	4	2	1	7	2 102
	Summa 2017	1 051	14	489	1 554	96 878
	Summa 2013-2017	2 207	87	689	2 983	254 036

Jordbruk och övriga nyttjanderätter

Förvaltningen omfattar 8 gårdsarrenden och 105 sidoarrenden. Göteborgs stifts prästlönetillgångar äger också en hyresfastighet i centrala Göteborg. Fastigheten består av såväl bostäder som lokaler. Fastigheten kommer att byggas om och byggas till. Ansökan om planbesked har inlämnats till Göteborgs Stad.

Skogsbruk

2017 års avverkning har uppgått till ca 121 000 m³fub (fast kubikmeter under bark) försåld ved. Av dessa har 106 000 m³fub varit leveransvirke, 6 000 avverkningsuppdrag och 9 000 leveransrotköp. Av årets försålda ved, ca 60 mnkr, var ca 60 % timmer och resterande 40 % massa- och energived. Plantering har skett på 215 ha (225), vilket motsvarar ca 430 000 plantor. Røjning har utförts på 600 ha (650) och gallring på 725 ha (700). Skogsvårdsavsättning har gjorts med 3,2 mnkr (3,5) vilket avser framtida markberedning, plantering och dikning. Nedlagda kostnader för vägunderhåll har under året varit 2,7 mnkr. Nybyggnation av väg har gjorts på tre fastigheter, omfattat ca 4 km och uppgått till 0,6 mnkr.

Kraft

Torps vattenkraftstation har producerat el under stora delar av året. Några elcertifikat tilldelas inte längre. Verksamhet bedrivs i två vindkraftverk i Munkedals kommun. Det ena ägs av Göteborgs stifts prästlönetillgångar med en andel om 99 % och Göteborgs stift med en andel om 1 %. Det andra verket ägs av Stiftsvinden 1, Göteborg ekonomisk förening. Prästlönetillgångarnas ägarandel i Stiftsvinden 1 är ca 40 %. Vindkraftverken har producerat under plan under året och prisnivån på försåld el har varit fortsatt pressad.

Prästlönefond

Börsåret 2017 har till stor del präglats av fortsatt låga räntor. Det har i rådande lågräntemiljö varit svårt att generera avkastning från räntemarknaden. Aktiemarknaden har därför fortsatt att framstå som ett attraktivt alternativ. För prästlönetillgångarna har börsutvecklingen för värdepappersportföljen inneburit en avkastning efter nedskrivning om 4,1 mnkr (13,2) avseende handel med värdepapper. Den nordiska delen av portföljen har avkastat 9,6 % (11,6) och hela portföljen utvecklades med 6,7 % (6,0). Aktierna i Rabbalshede Kraft AB har under året skrivits ner med 1,5 mnkr.

Orealiserat resultat för portföljen totalt uppgår till 28,8 mnkr (19,6) i förhållande till bokförda värden. Per balansdagen var 63 % (62) av värdepappersportföljen placerad i aktiefonder och 37 % (38) i räntebärande och alternativa placeringar. Inga strukturerade produkter fanns i portföljen per balansdagen. Inflationen mätt i konsumentprisindex har under året varit 1,74 % och värdesäkring av prästlönefondskapitalet har därför skett med 4,5 mnkr.

Uppgifter om anskaffnings- och marknadsvärden avseende prästlönefondens aktier och övriga värdepapper framgår av not 14.

Skogscertifiering och miljö

Det finns en övergripande miljöpolicy för Göteborgs stift. Göteborgs stift har fastställt en naturvårdspolitik för skogsbruk och hela skogsinnehavet är ”dubbelcertifierat”. Göteborgs stift har sedan 2001 sitt skogsbruk certifierat enligt PEFC™ och sedan hösten 2009 även enligt FSC®. Stiftet är medlem i Södras gruppcertifiering med licensnummer FSC-C014930, PEFC/05-22-11. Extern revision genomförs årligen genom DNV GL. Enligt certifieringsreglerna ska markägaren avsätta minst 5 % av den produktiva skogsmarksarealen för naturvårdsändamål.

Göteborgs stifts prästlönetillgångar har lämnat ”KUSK”-samarbetet och den interna uppföljningen har sedan 2016 gjorts med så kallat ”grönt bokslut”.



Resultat och ställning

Förvaltningen av Göteborgs stifts prästlönetillgångar har 2017 givit ett resultat av 68,8 mnkr inklusive realisationsvinster avseende försålda fastigheter om 34,2 mnkr. Realisationsvinsten vid försäljning av fast egendom får inte delas ut utan ska läggas till prästlönefondens kapital. Återföring av periodiseringsfond har gjorts med 4,3 mnkr och en ny avsättning har gjorts med 2,9 mnkr. Årets skattekostnad har därmed blivit 3,3 mnkr. Värdesäkring av prästlönefondens kapital enligt kyrkoordningens 46:e Kapitel 11§ har skett med 4,5 mnkr motsvarande KPI-utvecklingen under året.

Årets förändring av utdelningsbart resultat uppgår till 30,1 mnkr. Totalt finns ett ackumulerat utdelningsbart resultat om 77,0 mnkr.

För närvarande är skattesatsen för juridiska personer 22 %. En framtida upplösning av nuvarande obeskattade reserver om 28,6 mnkr innebär en skattekostnad på 6,3 mnkr och en ökning av det utdelningsbara resultatet med 22,3 mnkr.

Årets resultat i relation till budgeterat resultat (tkr)

	Utfall 2017	Budget 2017
Skog	29 179	27 594
Jord	2 384	2 780
Fond	3 673	6 000
Kraft	841	-15
Realisationsresultat fastigheter	34 207	E/T
Rörelseresultat	70 284	36 359
Finansiella intäkter och kostnader	389	50
Avskrivningar utöver plan	0	0
Återföring periodiseringsfond	4 300	4 300
Avsättning periodiseringsfond	-2 900	-5 000
Skattekostnad	-3 281	-2 564
Årets Resultat	68 792	33 145
Beräkning av utdelningsbart resultat		
Avgår realisationsresultat fastigheter	-34 207	E/T
Värdesäkring	-4 520	-2 900
Utdelningsbart resultat	30 065	30 245
Totalt obeskattade reserver		
Avsatt till periodiseringsfond	15 500	E/T
Avskrivningar utöver plan	13 100	E/T
Uppskjuten skatt (22%)	-6 292	E/T
Eget kapitalandel (78%)	22 308	

Flerårsöversikt

	2017	2016	2015	2014	2013
Rörelsens intäkter, mnkr	113	95	142	118	117
Varav resultat vid avyttring av prästlönefastigheter, mnkr	34	8	55	39	33
Årets resultat, mnkr	69	45	90	70	65
Förslag till utdelning, mnkr	30	30	30	28	28
Balansomslutning per bokslutsdag, mnkr	1 156	1 120	1 096	1 036	987

NYCKELTAL

Vinstmarginal

Vinstmarginal, Skog (%)	46,7	45,8	43,9	40,6	48,8
Vinstmarginal, Jord (%)	52,0	70,1	59,9	45,7	39,9
Vinstmarginal, Kraft (%)	49,7	32,1	-120,4	42,0	53,3

Direktavkastning

Direktavkastning, Skog (%)	1,6	1,5	1,5	1,5	2,1
Direktavkastning, Jord (%)	1,8	2,4	1,4	1,2	1,1
Direktavkastning, Kraft (%)	7,1	4,6	-16,3	8,0	19,0
Direktavkastning, Fond (%) ²	1,0	1,3	6,0	3,7	5,2
Direktavkastning förvaltade tillgångar	1,6	1,6	1,6	1,8	2,5

Totalavkastning

Totalavkastning, Skog (%)	6,2	0,7	4,9	23,9	0,2
Totalavkastning, Jord (%)	10,8	7,3	-0,3	19,6	3,2
Totalavkastning, Kraft (%)	7,1	5,0	-16,1	-32,6	3,9
Totalavkastning, Fond (%)	4,7	5,2	2,1	10,9	12,5
Totalavkastning förvaltade tillgångar	6,4	1,7	3,9	21,2	2

Marknadsvärden förvaltade tillgångar¹, mnkr

Skog	1 878	1 857	1 880	1 869	1 489
Jord	195	186	207	167	139
Kraft	31	31	31	39	51
Fond	314	233	218	226	217
Summa marknadsvärden, mnkr	2 418	2 307	2 336	2 301	1 896

Nyckeltalsdefinitioner:

Vinstmarginal (%): Uppgiften beräknas som rörelseresultat, exklusive realisationsresultat och avskrivningar, dividerat med rörelsens intäkter.

Direktavkastning (%): Uppgiften beräknas som rörelseresultat, exklusive realisationsresultat och avskrivningar, dividerat med genomsnittligt marknadsvärde på förvaltade tillgångar.

Totalavkastning (%): Uppgiften beräknas som rörelseresultat, inklusive realisationsresultat och avskrivningar, plus värdeutveckling under året dividerat med genomsnittligt marknadsvärde på förvaltade tillgångar.

¹) Marknadsvärden för jord och skog beräknas som taxeringsvärdet x 1,33 för att möjliggöra relevanta jämförelser stiftens emellan. I taxeringsvärdena har hänsyn ej tagits till årets köp och försäljningar då dessa värden ej erhålles förrän året efter händelsen. För vindkraftverk används en faktisk marknadsvärdering.

²) Från och med 2016 exkluderas realisationsresultat från värdepapper.

Väsentliga händelser under räkenskapsåret

Leveransavtal med virkesköpare har tecknats i december 2017 avseende 2018 års leveranser.

Under året har försålts jord- och skogsbruksfastigheter för 96,9 mnkr omfattande 1 554 ha samt anskaffats jord- och skogsbruksfastigheter för 25,1 mnkr omfattande 468 ha.

Under året har tecknats ett optionsavtal som ger rätt för ett byggföretag att köpa del av fastigheten Bollebygd Bollebygds prästgård 1:1, för exploatering. Området avser ca 9 ha mark.

Under året har det varit ett aktivt arbete med prästlönstillgångarnas fastighetsförvaltning. En genomgång har skett av avverknings- och försäljningsformer vilket innebär att prästlönstillgångarna kommer att sälja en större andel leveransrotposter.

Finansiella instrument

Göteborgs stifts prästlönstillgångar gör regelbundet en översyn av sina riktlinjer för finansiella instrument. Stiftets riktlinjer för kapitalförvaltningen regleras i en av Stiftsfullmäktige fastställd placeringspolicy. Gällande placeringspolicy innehåller kriterier för placeringsval, avkastningsmål, etiska regler samt övriga regler för portföljsammansättning. Placeringspolicyerna ska omprövas vartannat år eller oftare i de fall viktiga förutsättningar förändrats.

Vid utgången av 2017 hade prästlönefondens värdepappersinnehav ett marknadsvärde om 209,9 mnkr (204,8). Inga kortfristiga placeringar innehades.

Framtida utveckling

Ett fortsatt arbete kommer att ske beträffande strukturfrågor för fastigheter. Utförsäljning av mindre skogsskiften kommer att fortsätta för att finansiera framtida skogsförvärv med mer rationella brukningsenheter. Det kommer också att vara ett fortsatt arbete avseende möjligheterna att avyttra mark för att användas till bebyggelse. En plan för förvaltningsarbetet kommer att upprättas för mandatperioden 2018-2021. För att utöka riskspridningen och avkastningsmöjligheter kommer allokeringsfrågor avseende olika tillgångar att vara i fokus.

Tillstånds- eller anmälningspliktig verksamhet enligt miljöbalken

Prästlönstillgångarna producerar förnybar el genom ett vind- och ett vattenkraftverk, men bedriver i övrigt ingen enligt miljöbalken tillstånds- eller anmälningspliktig verksamhet. Markkupplåtelser sker till olika verksamheter, exempelvis vindkraft. Länsstyrelsen ska pröva att dessa etableringar är lämpliga ur miljösynpunkt.

Förslag till vinstdisposition (tkr)

Balanserad vinst från föregående år	46 969
Tillkommer redovisat årsresultat enligt balansräkningen	30 065
SUMMA	77 034

Stiftsstyrelsen föreslår att vinstmedlen disponeras på följande sätt:

att till församlingarna utdela	15 000
att till nationell nivå inleverera som särskild utjämningsavgift	15 000
att återstående medel överföres i ny räkning	47 034
SUMMA	77 034

En långsiktigt jämn utdelningsnivå eftersträvas. För verksamhetsåren 2009-2012 har för respektive år utdelats 24 mnkr och för 2013-2014 har den årsvisa utdelningen varit 28 mnkr. Från och med 2015 har utdelningen varit 30 mnkr. Balanserade vinstmedel ökas stegvis för att kunna användas som buffert under de verksamhetsår då resultatet understiger eftersträvd utdelningsnivå. På så vis kan en jämn utdelningsnivå upprätthållas.

Resultaträkning

	Not	2017	2016
Rörelsens intäkter	2		
Intäkter prästlönefastigheter	3, 6	74 458	73 430
Intäkter prästlönefond	4	4 134	13 236
Resultat vid avyttring av prästlönefastigheter		34 207	8 178
Förändring av lager		280	-127
Summa rörelsens intäkter		113 079	94 717
Rörelsens kostnader			
Kostnader för varor, material och vissa köpta tjänster		-22 462	-23 475
Kostnader för inhyrd personal	5	-7 612	-7 339
Övriga externa kostnader	7	-9 877	-8 242
Av- och nedskrivning av materiella anläggningstillgångar		-2 843	-2 810
Summa rörelsens kostnader		-42 795	-41 866
RÖRELSERESULTAT	2	70 284	52 851
Resultat från finansiella investeringar			
Övriga ränteintäkter och liknande resultatposter	8	389	934
Resultat efter finansiella poster		70 673	53 785
Bokslutsdispositioner	9	1 400	-7 000
Skatt på årets resultat	10	-3 281	-1 547
ÅRETS RESULTAT		68 792	45 238
<p>Prästlönefastigheter och prästlönefonder ska förvaltas av Svenska kyrkan såsom självständiga förmögenheter. Endast avkastningen får användas för ändamålet. Resultaträkningen ovan är utformad för att följa god redovisningssed. Det redovisade resultatet är inte i sin helhet disponibelt för ändamålet. Enligt lag och kyrkoordning ska kapitalisering ske enligt nedan.</p>			
		2017	2016
Årets resultat enligt resultaträkningen		68 792	45 238
Värdesäkring enligt KO 46:11		-4 520	-3 709
Omföring av realisationsresultat för fastighet i förhållande till anskaffningsvärde enligt KO 46:10		-34 207	-8 178
Årets disponibla resultat		30 065	33 351

Balansräkning

TILLGÅNGAR	Not	2017-12-31	2016-12-31
Anläggningstillgångar			
Materiella anläggningstillgångar			
Prästlönefastigheter	11	708 286	747 605
Vindkraftverk och markinventarier	12	18 576	19 614
Pågående nyanlägggn. och förskott avs. materiella anl.tillgångar	13	991	2 358
		727 853	769 577
Finansiella anläggningstillgångar			
Prästlönefondsmedel	14	302 841	222 390
		302 841	222 390
Summa anläggningstillgångar		1 030 694	991 967
Omsättningstillgångar			
Varulager			
		1 015	736
Kortfristiga fordringar			
Kundfordringar		7 548	14 045
Övriga fordringar		-748	8 866
Aktuella skattefordringar		0	0
Förutbetalda kostnader och upplupna intäkter	15	4 638	2 113
		11 438	25 024
Kassa och bank	16	112 773	102 047
Summa omsättningstillgångar		125 226	127 807
SUMMA TILLGÅNGAR		1 155 920	1 119 774
EGET KAPITAL OCH SKULDER			
Eget kapital			
Bundet eget kapital			
Prästlönefastighetskapital		727 853	769 577
Prästlönefondskapital		302 841	222 390
Fritt eget kapital			
Balanserat resultat		46 969	43 617
Årets disponibla resultat		30 065	33 351
Summa eget kapital		1 107 728	1 068 935
Obeskattade reserver	17	28 600	30 000
Avsättning skogsvård	18	3 158	3 498
Kortfristiga skulder			
Leverantörsskulder		4 935	8 194
Aktuella skatteskulder		1 893	219
Övriga skulder		3 892	4 710
Upplupna kostnader och förutbetalda intäkter	19	5 714	4 218
Summa kortfristiga skulder		16 434	17 341
SUMMA EGET KAPITAL OCH SKULDER		1 155 920	1 119 774

Eget kapital

FÖRÄNDRING AV EGET KAPITAL	Bundet eget kapital		Fritt eget kapital	
	Prästlöne- fastighetskapital	Prästlöne- fondskapital	Balanserat resultat	Disponibelt årsresultat
Ingående balans 2016-01-01	772 742	207 338	39 128	34 489
Omföring av föregående års resultat			34 489	-34 489
Köp prästlönefastigheter	808	-808		
Nettoökning pågående arbeten	1 377	-1 377		
Försäljning prästlönefastigheter, bokf. värde	-2 540	2 540		
Omföring avskrivning byggnader och inventarier	-2 810	2 810		
Omföring nedskrivning byggnader och inventarier	0	0		
Årets resultat				45 238
<i>Avsättning till bundet eget kapital:</i>				
Omföring av realisationsvinst (förlust) fastighet		8 178		-8 178
Värdesäkring enligt KO 46:11		3 709		-3 709
<i>Utdelning:</i>				
Utdelning till församling/pastorat			-15 000	
Särskild utjämningsavgift till stiftet			-15 000	
Utgående balans 2016-12-31	769 577	222 390	43 617	33 351
Ingående balans 2017-01-01	769 577	222 390	43 617	33 351
Omföring av föregående års resultat			33 351	-33 351
Köp prästlönefastigheter	25 389	-25 389		
Nettoökning pågående arbeten	-1 367	1 367		
Försäljning prästlönefastigheter, bokf. värde	-62 903	62 903		
Omföring avskrivning byggnader och inventarier	-2 843	2 843		
Omföring nedskrivning byggnader och inventarier	0	0		
Årets resultat				68 792
<i>Avsättning till bundet eget kapital:</i>				
Omföring av realisationsvinst (förlust) fastighet		34 207		-34 207
Värdesäkring enligt KO 46:11		4 520		-4 520
<i>Utdelning:</i>				
Utdelning till församling/pastorat			-15 000	
Särskild utjämningsavgift till stiftet			-15 000	
Utgående balans 2017-12-31	727 853	302 841	46 969	30 065

Kassaflödesanalys

Den löpande verksamheten	2017	2016
Resultat efter finansiella poster	70 673	53 785
Justeringar för poster som inte ingår i kassaflödet		
Av- och nedskrivningar	2 843	2 810
Ökning(+)/minskning(-) av avsättningar	-340	-420
Nedskrivning(+)/återföring nedskrivning(-) värdepapper fonden	1 538	0
Resultat vid försäljning av anläggningstillgångar	-38 342	-21 414
Övriga poster som inte ingår i kassaflödet	1	0
Betald skatt avseende näringsverksamhet	-1 608	-803
Kassaflöde från den löpande verksamheten före förändring av rörelsekapital	34 765	33 958
Kassaflöde från förändring i rörelsekapital		
Minskning(+)/ökning(-) av varulager	-280	128
Minskning(+)/ökning(-) av kortfristiga fordringar	3 976	-1 519
Ökning(+)/minskning(-) av kortfristiga skulder	-2 580	1 571
Kassaflöde från den löpande verksamheten	35 881	34 138
Investeringsverksamheten (driften)		
Förvärv av finansiella anläggningstillgångar	0	0
Försäljning av finansiella anläggningstillgångar	0	0
Kassaflöde från investeringsverksamheten	0	0
Finansieringsverksamheten		
Upptagna lån	0	0
Amortering av lån	0	0
Kassaflöde från finansieringsverksamheten	0	0
Prästlönetillgångar		
<i>Prästlönefastigheter</i>		
Förvärv av materiella anläggningstillg. exkl. prästlönefastigheter	1 166	-1 397
Förvärv av prästlönefastigheter	-25 188	-788
Försäljning av prästlönefastigheter	97 110	10 718
<i>Prästlönefondsmedel</i>		
Förvärv av finansiella anläggningstillgångar prästlönefond	-2 315	-42 627
Försäljning av finansiella anläggningstillg. prästlönefond	19 119	50 066
Ökning(-)/Minskning(+) av likvida medel inom prästlönefonden	-85 758	-9 422
Ökning(-)/Minskning(+) av övriga poster inom prästlönefonden	711	-2 761
Kassaflöde från prästlönetillgångar	4 845	3 789
Kassaflöde före utdelning	40 726	37 927
Utdelning till församlingar/pastorat och stift	-30 000	-30 000
Årets kassaflöde	10 726	7 927
Likvida medel vid årets början	102 047	94 120
Likvida medel vid årets slut	112 773	102 047
Specifikation av likvida medel vid årets slut		
Kassa och bank	112 773	102 047
Kortfristiga placeringar	0	0
	112 773	102 047

Tilläggsupplysningar

Not 1. Redovisnings- och värderingsprinciper

Från och med räkenskapsåret 2017 upprättas årsredovisningen med tillämpning av årsredovisningslagen (1995:1554) ÅRL och Bokföringsnämndens BFNAR 2012:1 Årsredovisning och koncernredovisning (K3). Vidare tillämpas rekommendationer utgivna av Svenska Kyrkans Redovisningskommitté (KRED).

Med stöd av 3 kap 5§ fjärde stycket ÅRL har prästlönetillgångarna i Göteborgs stift inte räknat om jämförelsetalen och därmed är tidpunkten för övergången för tillämpning av BFNAR 2012:1 den 1 januari 2017.

Samtliga belopp är angivna i tusentals svenska kronor (tkr) om inte annat anges. Beloppen inom parentes anger föregående års värden.

Intäktsredovisning

Intäkter redovisas till det verkliga värde av vad som erhållits eller kommer att erhållas och som är för egen räkning.

Försäljning av varor redovisas vid leverans av produkter till kunden, i enlighet med försäljningsvillkoren. Försäljning redovisas netto efter moms, rabatter och kursdifferenser vid försäljning i utländsk valuta.

Virkesintäkter redovisas enligt följande:

Leveransvirke	i den period virket levererats till köparen.
Avverkningsuppdrag och leveransrotköp	i den period virket inmätts.
Rotposter	vid kontraktstillfället.
Övriga intäkter som intjänats	intäktsredovisas enligt följande:
Arrende- och hyresintäkter	i den period uthyrningen avser.
Ränteintäkter	i enlighet med effektiv avkastning.
Erhållen utdelning	när rätten att erhålla utdelning bedöms som säker.

Bidrag redovisas enligt följande:

Bidrag intäktsredovisas efter hand som villkor som är förknippade med bidragen uppfylls. Bidrag till anläggningstillgångar har reducerat anskaffningsvärdet på anläggningstillgångarna.

Leasing

All leasing, både när prästlönetillgångarna är leaseta- garna och leasegivare, redovisas som operationell leasing dvs. leasingavgifterna, inklusive en första

förhöjd avgift, redovisas som kostnad/intäkt linjärt över leasingperioden. Uppgifterna om avgifter i noten är redovisade i nominella belopp. Med leasingperiod avses den period som leasetagaren har avtalat att leasa en tillgång.

Inkomstskatt

Prästlönetillgångarna beskattas från och med inkomståret 2014 som en inskränkt skattskyldig stiftelse. Endast inkomst av näringsverksamhet och innehav av fastighet beskattas. Kapitalvinster och andra inkomster som inte kommer från näringsverksamhet är alltid skattefria förutsatt att villkoren för inskränkt skattskyldighet är uppfyllda.

Aktuella skatter värderas utifrån de skattesatser och skatteregler som gäller på balansdagen. Uppskjutna skatter värderas utifrån de skattesatser och skatteregler som är beslutade före balansdagen.

Uppskjuten skattefordran avseende underskottsavdrag eller framtida skattemässiga avdrag redovisas i den utsträckningen det är sannolikt att avdraget kan avräknas mot överskott vid framtida beskattning.

Fordringar och skulder nettoredovisas endast när det finns legal rätt till kvittning.

Aktuell skatt, liksom i förekommande fall, förändringar i uppskjuten skatt, redovisas i resultaträkningen om inte skatten är hänförlig till en händelse eller transaktion som redovisas direkt i eget kapital, då skatteeffekten redovisas där.

Materiella anläggningstillgångar

En materiell anläggningstillgång är en fysisk tillgång som innehas för att bedriva näringsverksamhet (ge ekonomiska fördelar/kassaflöde).

Materiella anläggningstillgångar redovisas till anskaffningsvärde minskat med avskrivningar och eventuella nedskrivningar. I anskaffningsvärdet ingår utgifter som direkt kan hänföras till förvärvet av tillgången.

Bidrag som avser förvärv av materiell anläggningstillgång reducerar tillgångens anskaffningsvärde.

I samband med övergången till K3 delades vissa av prästlönetillgångarnas materiella anläggningstillgångar upp i komponenter. När en komponent i en anläggningstillgång byts ut, utranteras eventuell kvarvarande del av den gamla komponentens bokförda värde och den nya komponentens anskaffningsvärde aktiveras.

Realisationsvinster respektive realisationsförluster vid avyttring av prästlönefastighet redovisas på separat rad under rörelsens intäkter. Som avyttring av prästlönefastighet räknas även allframtidsupplåtelser av nyttjanderätt, servitut eller annat intrång där

Tilläggsupplysningar

erhållen ersättning avser att täcka en på fastigheten bestående värdenedgång. Övriga realisationsvinster respektive realisationsförluster avseende anläggnings-tillgång redovisas som Övrig rörelseintäkt respektive Övrig rörelsekostnad.

Materiella anläggningstillgångar skrivs av systematiskt över tillgångens bedömda nyttjandeperiod. När tillgångarnas avskrivningsbara belopp fastställs, beaktas i förekommande fall tillgångens restvärde. Linjär avskrivningsmetod används för övriga typer av materiella anläggningstillgångar. Mark har obegränsad nyttjandeperiod och skrivs inte av.

Följande avskrivningstider tillämpas:

Markanläggning	10-20 år
Bostadsbyggnad	50-100 år
Ekonomibygnad och Torps kraftstation	25 år
Vindkraftverk	20 år

När det finns en indikation på att en materiell anläggningstillgångs värde har minskat, görs en prövning av nedskrivningsbehov. För tillgångar som tidigare skrivits ner görs per varje balansdag en prövning av om återföring bör göras.

Finansiella instrument

Finansiella instrument redovisas i enlighet med reglerna i K3, kapitel 11, vilket innebär att värdering sker utifrån anskaffningsvärdet.

Finansiella instrument som redovisas i balansräkningen inkluderar värdepapper, kundfordringar och övriga fordringar, kortfristiga placeringar, leverantörsskulder och låneskulder. Instrumenten redovisas i balansräkningen när prästlönetillgångarna blir part i instrumentets avtalsmässiga villkor. Finansiella tillgångar tas bort från balansräkningen när rätten till att erhålla kassaflöden från instrumentet har löpt ut eller överförs och prästlönetillgångarna har överfört i stort sett alla risker och förmåner som är förknippade med äganderätten. Finansiella skulder tas bort från balansräkningen när förpliktelserna har reglerats eller på annat sätt upphört.

Prästlönefondsmedel -

Övriga långfristiga värdepappersinnehav

Innehaven innehas på lång sikt och redovisas inledningsvis till anskaffningsvärde. I efterföljande redovisning värderas posten fortsatt i enlighet med lägsta värdets princip till det lägsta av anskaffningsvärde eller marknadsvärdet på balansdagen. De räntebärande tillgångarna redovisas i efterföljande redovisning till upplupet anskaffningsvärde.

Prästlönefondsplaceringar

Prästlönefondsmedel utgör en separat förvalttad tillgångsmassa, motsvarande förvaltningens bundna prästlönefondskapital, där insättningar och uttag ur värdepappersportföljen sker i samband med köp och försäljning av prästlönefastigheter. Samtliga tillgångar och eventuella fondlikvidskulder som är relaterade till portföljen redovisas på raden Prästlönefondsmedel i balansräkningen. Prästlönefondsmedlen förvaltas långsiktigt och redovisas som anläggningstillgång.

För de noterade värdepapper som ingår i prästlönefondsmedlen sker en kollektiv värdering. Det innebär att vid en prövning av lägsta värdets princip/prövning av nedskrivningsbehov avräknas realiserade förluster mot realiserade vinster inom portföljen.

Kundfordringar och övriga fordringar

Fordringar redovisas som omsättningstillgångar med undantag för poster med förfallodag mer än 12 månader efter balansdagen, vilka klassificeras som anläggningstillgångar. Fordringar tas upp till det belopp som förväntas bli inbetalt efter avdrag för individuellt bedömda osäkra fordringar.

Kortfristiga placeringar

Värdepapper som är anskaffade med avsikt att innehas kortsiktigt redovisas inledningsvis till anskaffningsvärde och i efterföljande värderingar i enlighet med lägsta värdets princip till det lägsta av anskaffningsvärde och marknadsvärde.

Låneskulder och leverantörsskulder

Låneskulder och leverantörsskulder redovisas initialt till anskaffningsvärde efter avdrag för transaktionskostnader. Skiljer sig det redovisade beloppet från det belopp som ska återbetalas vid förfallotidpunkten periodiseras mellanskillnaden som räntekostnad över lånets löptid med hjälp av instrumentets effektivränta. Härigenom överensstämmer vid förfallotidpunkten det redovisade beloppet och det belopp som ska återbetalas.

Avsättningar

Med avsättningar avses förpliktelser på balansdagen som är säkra eller sannolika till sin förekomst men ovissa till belopp eller till den tidpunkt då de ska infrias. Avsättning redovisas med det belopp som motsvarar den bästa uppskattningen av den utbetalning som krävs för att reglera åtagandet.

Kassaflödesanalys

Kassaflödesanalysen upprättas enligt indirekt metod och visar prästlönetillgångarnas in- och utbetalningar uppdelade på löpande verksamheten, investerings-

Tilläggsupplysningar

verksamhet, finansieringsverksamhet samt förvalta- de prästlönetillgångar. Det redovisade kassaflödet omfattar endast transaktioner som medfört in- eller utbetalningar. Som likvida medel klassificeras rörel- semedel bestående av kassamedel, disponibla till- godohavanden hos banker och andra kreditinstitut, kyrkkontot samt kortfristiga likvida placeringar som är noterade på en marknadsplats.

Eget kapital och lämnad utdelning

Eget kapital delas in i bundet och fritt eget kapital.

Bundet eget kapital

Bundet eget kapital utgörs av Prästlönefastighetska- pital och Prästlönefondskapital. Vid försäljning av prästlönefastighet tillförs prästlönefondskapitalet ett belopp motsvarande erhållen köpeskillning. Detta upp- nås genom omföringar inom eget kapital, enligt Eget

kapital i egen räkning. Prästlönefondskapitalet vär- desäkras årligen, genom en kapitalisering som tas av avkastningen, för att trygga att kapitalet inte urholkas på grund av inflation. Vid köp av prästlönefastighet förs ett belopp motsvarande köpeskillingen om från prästlönefondskapital till prästlönefastighetskapital.

Fritt eget kapital

Fritt eget kapital utgörs av balanserade medel och årets resultat justerat för omföringar till/från bundet eget kapital samt lämnad utdelning.

Utdelning

Av Stiftsfullmäktige beslutad utdelning redovisas direkt mot fritt eget kapital.

2017 2016

Not 2. Information om oberoende rörelsegrenar

Rörelsens intäkter fördelar sig på rörelsegrenar enligt följande:

Skog	63 564	62 895
Jord	6 497	6 117
Kraft	4 397	4 418
Fond	4 134	13 236
	78 592	86 666

Rörelseresultatet fördelar sig på rörelsegrenar enligt följande:

Skog	29 179	28 397
Realisationsresultat vid avyttring anläggningstillg.	29 256	7 301
Summa Skog	58 435	35 698
Jord	2 384	3 249
Realisationsresultat vid avyttring anläggningstillg.	4 951	877
Summa Jord	7 335	4 126
Kraft	841	77
Realisationsresultat vid avyttring anläggningstillg.	0	0
Summa Kraft	841	77
Fond	2 621	3 034
Realisationsresultat vid avyttring anläggningstillg.	1 052	9 916
Summa Fond	3 673	12 950
Summa rörelseresultat	70 284	52 851
Varav realisationsresultat vid avyttring anläggningstillg.	35 259	18 094

Tilläggsupplysningar

	2017	2016
Not 3. Intäkter prästlönefastigheter		
<i>Intäkter skog</i>		
Rotposter	7 005	675
Leveransvirke	52 729	58 649
Jaktarrenden	3 042	3 055
Övriga intäkter	788	516
	63 564	62 895
<i>Intäkter jord</i>		
Jordbruksarrenden	5 615	5 811
Övriga intäkter	882	306
	6 497	6 117
<i>Intäkter kraft</i>		
El- och nätersättningar	3 073	2 646
Elcertifikat	398	1 007
Arrendeintäkter vindkraftspark	595	430
Övriga fakturerade kostnader	331	335
	4 397	4 418
Intäkter prästlönefastigheter	74 458	73 430

Not 4. Intäkter prästlönefond

Avkastning nordiska aktiefonder	3 459	7 542
Avkastning utländska aktiefonder	469	4 290
Strukturerade produkter och alternativa placeringar	932	789
Ränteplaceringar	812	615
Nedskrivning(-)/återföring nedskrivning(+)	-1 538	0
Intäkter prästlönefond	4 134	13 236

Not 5. Inhyrd personal

Personal från stiftet har varit engagerade i verksamheten med en arbetsinsats motsvarande 8,25 heltidstjänster (8,25).

Not 6. Operationella leasingavtal

Framtida minimileaseavgifter som kommer att erhållas avseende icke uppsägningsbara leasingavtal:

Förfaller till betalning inom ett år:	8 203	E/T
Förfaller till betalning senare än ett men inom fem år:	12 817	E/T
Förfaller till betalning senare än fem år:	1 923	E/T

Under perioden erhållna leasingavgifter:	9 767	9 748
--	-------	-------

De huvudsakliga leasingavgifterna avser jordbruksarrenden och sidoarrenden.

Tilläggsupplysningar

2017 2016

Not 7. Arvode och kostnadsersättning till revisorer

Kvalificerade revisorer

EY

Revisionsuppdrag	57	57
Revisionsverksamhet utöver revisionsverksamhet	49	28
Skatterådgivning	0	109
	106	194

Not 8. Resultat från finansiella investeringar

Övriga ränteintäkter och liknande resultatposter:

Räntor	325	715
Utdelning och insatsemission Södra	64	219
	389	934

Not 9. Bokslutsdispositioner

Skillnad mellan bokförda avskrivningar och avskrivningar enligt plan, vindkraftverk	0	-5 000
Återföring periodiseringsfond	4 300	0
Avsättning periodiseringsfond	-2 900	-2 000
	1 400	-7 000

Not 10. Skatt på årets resultat

Aktuell skatt	-3 252	-1 573
Skatt på tidigare års resultat	-29	26
Uppskjuten skatt	0	0
Skatt på årets resultat	-3 281	-1 547
Redovisat resultat, i skattepliktig verksamhet, före skatt	35 872	26 909
Skatt beräknad enligt gällande skattesats (22%)	-7 892	-5 920
Skatteeffekt av ej avdragsgilla kostnader	-103	-65
Skatteeffekt av ej skattepliktiga intäkter	78	191
Skatteeffekt av skillnad mellan skattemässig och bokföringsmässig avskrivning	-14	-1
Skatt hänförlig till tidigare års redovisade resultat	-29	26
Skatteeffekt av schablonränta på periodiseringsfond	-7	-15
Skatteeffekt av substansminsknings- och skogsavdrag	4 685	4 237
Redovisad skattekostnad	-3 281	-1 547

Tilläggsupplysningar

	2017	2016
Not 11. Prästlönefastigheter		
Ingående anskaffningsvärden	758 596	760 685
Överfört från pågående nyanläggning	0	0
Inköp under året	25 188	788
Försäljningar och uttrangeringar	-63 824	-2 877
Utgående ackumulerade anskaffningsvärden	719 960	758 596
Ingående avskrivningar	-10 991	-9 754
Försäljningar och uttrangeringar	921	337
Årets avskrivningar	-1 604	-1 574
Utgående ackumulerade avskrivningar	-11 674	-10 991
Utgående bokfört värde	708 286	747 605
Taxeringsvärden		
Mark	1 526 624	1 501 491
Byggnader	53 019	54 839
	1 579 643	1 556 330

Prästlönetillgångarna omfattas från och med 2000 av bokföringsskyldighet. I den öppningsbalansräkning som upprättades 2000-01-01 värderades fastighetsbeståndet, med stöd av BFN U 95:3, till ett försiktigt beräknat marknadsvärde vilket ansågs motsvara då aktuella taxeringsvärden.

Prästlönetillgångarnas rättsliga status, förvaltning och bokföringsskyldighet regleras i lag. Prästlönetillgångarna bedöms utifrån den särskilda lagregleringen inte utgöra förvaltningsfastigheter i enlighet med allmänt råd i K3.

Not 12. Vindkraftverk och markinventarier

Ingående anskaffningsvärde	24 347	24 517
Inköp	201	20
Försäljningar och uttrangeringar	0	-190
Nedskrivning	0	0
Utgående ackumulerade anskaffningsvärden	24 548	24 347
Ingående avskrivningar	-4 733	-3 687
Försäljningar och uttrangeringar	0	190
Årets avskrivningar	-1 239	-1 236
Utgående ackumulerade avskrivningar	-5 972	-4 733
Utgående bokfört värde	18 576	19 614

Tilläggsupplysningar

	2017	2016
Not 13. Pågående nyanläggning och förskott avseende materiella anläggningstillgångar		
	2017	2016
Ingående balans	2 358	981
Utgifter under året	791	1 409
Under året färdigställda tillgångar	-135	0
Kostnadsförda exploateringskostnader	-2 023	-32
Avslutade mot realisationsresultat försålda fastigheter	0	0
	991	2 358

Not 14. Prästlönefondsmedel

	Anskaffningsvärde		Bokfört värde		Marknadsvärde	
Noterade aktier och aktiefonder	103 154	(107 776)	103 154	(107 776)	131 544	(126 868)
Noterade strukturerade produkter	0	(2 005)	0	(2 005)	0	(2 020)
Noterade räntebärande värdepapper	37 193	(41 269)	37 193	(41 269)	37 623	(41 732)
Onoterade värdepappersinnehav	10 000	(12 000)	1 538	(5 075)		
Övriga placeringar	157 389	(71 598)	157 389	(71 598)		
Övriga balansposter	E/T	(E/T)	3 567	(-5 333)		
Summa prästlönefondsmedel	307 736	(234 648)	302 841	(222 390)		
					2017	2016
Förändring prästlönefondsmedel						
Ingående anskaffningsvärde					172 910	167 279
Förändring övriga balansposter					8 900	-168
Investeringar under året					2 315	42 627
Försäljningar/avyttringar					-14 985	-36 828
Utgående ackumulerat anskaffningsvärde					169 140	172 910
Ingående ackumulerade nedskrivningar					-6 925	-6 925
Försäljningar					0	0
Årets nedskrivningar(-)/återföringar(+)					-1 537	0
Utgående ackumulerade nedskrivningar					-8 462	-6 925
Banktillgodohavande					142 163	56 405
Utgående bokfört värde					302 841	222 390

Not 15. Förutbetalda kostnader och upplupna intäkter

Förutbetald försäkringspremie	168	256
Upplupen energiersättning	475	536
Upplupen ränteintäkt	340	588
Upplupen arrendeintäkt	260	295
Övriga poster	3 395	438
	4 638	2 113

Not 16. Kassa och bank

Av behållningen på kassa och bank utgör 112 773 tkr (102 047 tkr) behållning på det s.k. kyrkkontot. Kyrkkontot utgör i juridisk mening en fordran på Svenska kyrkans nationella nivå. De regelverk som styr kyrkkontot är dock av sådan karaktär att fordran i redovisningssammanhang ses som ett ordinärt banktillgodohavande.

Not 17. Obeskattade reserver

Skillnad mellan bokförda avskrivningar och avskrivningar enligt plan, vindkraftverk	13 100	13 100
Periodiseringsfond	15 500	16 900
	28 600	30 000

Not 18. Avsättningar

Avsättning vid årets början	3 498	3 918
Nya avsättningar	0	0
Justeringar till följd av förändringar av nuvärden	0	0
lanspråktaget belopp	-340	-420
Återfört outnyttjat belopp	0	0
Avsättning vid årets slut	3 158	3 498

Not 19. Upplupna kostnader och förutbetalda intäkter

Förutbetald arrendeintäkt och hyra	3 257	3 155
Upplupen revisionskostnad	31	31
Upplupen pensionskostnad Stiftet	225	226
Övriga poster	2 201	806
	5 714	4 218

Not 20. Väsentliga händelser efter räkenskapsårets utgång

Några väsentliga händelser efter räkenskapsårets utgång finns inte att notera.

Underskrifter

Göteborg 2018-04-24

Susanne Rappmann
ordförande

Ing-Marie Gustavsson
1:e vice ordförande

Mats Rimborg
2:e vice ordförande

Patrik Linde

Kicki Mattsson

Ann-Christine Rosengren

Camilla Widepalm Heurén

Gunilla Franzén

Anders Helgeson

Hanna Broberg

Sara Sandelin

Tord Nordblom

Bengt Kjellgren

Jonas Noréus

Vår revisionsberättelse har avgivits 2018-05-15

Göran Göransson
ordförande

Olle Björnström
vice ordförande

Olof Berg

Iris Wikrén

Roger Frantzich

Ulf Ulkner
auktoriserad revisor

Revisionsberättelse

Till stiftsfullmäktige i Göteborgs Stift avseende Göteborgs stifts Prästlönetillgångar, org.nr 857201-3764

Rapport om årsredovisningen

Uttalanden

Vi har utfört en revision av årsredovisningen för Göteborgs Stift avseende Göteborgs stifts Prästlönetillgångar för år 2017.

Enligt vår uppfattning har årsredovisningen upprättats i enlighet med årsredovisningslagen och ger en i alla väsentliga avseenden rättvisande bild av Göteborgs Stift avseende Göteborgs stifts Prästlönetillgångars finansiella ställning per den 31 december 2017 och av dess finansiella resultat och kassaflöde för året enligt årsredovisningslagen. Förvaltningsberättelsen är förenlig med årsredovisningens övriga delar.

Vi tillstyrker därför att stiftsfullmäktige fastställer resultaträkningen och balansräkningen.

Grund för uttalanden

Vi har utfört revisionen enligt god revisionssed i Sverige. Revisorernas ansvar enligt denna sed beskrivs närmare i avsnitten *De auktoriserade revisorernas ansvar* samt *De förtroendevalda revisorernas ansvar*.

Vi är oberoende i förhållande till stiftet och prästlönetillgångarna enligt god revisorssed i Sverige. Jag som auktoriserad revisor har fullgjort mitt yrkesetiska ansvar enligt dessa krav.

Vi anser att de revisionsbevis vi har inhämtat är tillräckliga och ändamålsenliga som grund för våra uttalanden.

Stiftsstyrelsens ansvar

Det är stiftsstyrelsen som har ansvaret för att årsredovisningen upprättas och att den ger en rättvisande bild enligt årsredovisningslagen. Stiftsstyrelsen ansvarar även för den interna kontroll som de bedömer är nödvändig för att upprätta en årsredovisning som inte innehåller några väsentliga felaktigheter, vare sig dessa beror på oegentligheter eller på fel.

Vid upprättandet av årsredovisningen ansvarar stiftsstyrelsen för bedömningen av stiftets förmåga att fortsätta verksamheten. De upplyser, när så är tillämpligt, om förhållanden som kan påverka förmågan att fortsätta verksamheten och att använda antagandet om fortsatt drift. Antagandet om fortsatt drift tillämpas dock inte om Svenska kyrkan avser att upplösa Göteborgs stifts Prästlönetillgångar, upphöra med verksamheten eller inte har något realistiskt alternativ till att göra något av detta.

De auktoriserade revisorernas ansvar

Vi har utfört revisionen enligt International Standards on Auditing (ISA) och god revisionsmed i Sverige.

Vårt mål är att uppnå en rimlig grad av säkerhet om att årsredovisningen som helhet inte innehåller några väsentliga felaktigheter, vare sig dessa beror på oegentligheter eller på fel. Rimlig säkerhet är en hög grad av säkerhet, men är ingen garanti för att en revision som utförs enligt ISA och god revisionsmed i Sverige alltid kommer att upptäcka en väsentlig felaktighet om en sådan finns. Felaktigheter kan uppstå på grund av oegentligheter eller fel och anses vara väsentliga om de enskilt eller tillsammans rimligen kan förväntas påverka de ekonomiska beslut som användare fattar med grund i årsredovisningen.

Som del av en revision enligt ISA använder vi professionellt omdöme och har en professionellt skeptisk inställning under hela revisionen. Dessutom:

- identifierar och bedömer vi riskerna för väsentliga felaktigheter i årsredovisningen, vare sig dessa beror på oegentligheter eller på fel, utformar och utför granskningsåtgärder bland annat utifrån dessa risker och inhämtar revisionsbevis som är tillräckliga och ändamålsenliga för att utgöra en grund för mina uttalanden. Risker för att inte upptäcka en väsentlig felaktighet till följd av oegentligheter är högre än för en väsentlig felaktighet som beror på fel, eftersom oegentligheter kan innefatta agerande i maskopi, förfalskning, avsiktliga utelämnanden, felaktig information eller åsidosättande av intern kontroll.
- skaffar vi oss en förståelse av den del av stiftets interna kontroll som har betydelse för vår revision för att utforma granskningsåtgärder som är lämpliga med hänsyn till omständigheterna, men inte för att uttala oss om effektiviteten i den interna kontrollen.
- utvärderar vi lämpligheten i de redovisningsprinciper som används och rimligheten i stiftsstyrelsens uppskattningar i redovisningen och tillhörande upplysningar.
- drar vi en slutsats om lämpligheten i att stiftsstyrelsen använder antagandet om fortsatt drift vid upprättandet av årsredovisningen. Vi drar också en slutsats, med grund i de inhämtade revisionsbevisen, om det finns någon väsentlig osäkerhetsfaktor som avser sådana händelser eller förhållanden som kan leda till betydande tvivel om föreningens förmåga att fortsätta verksamheten. Om vi drar slutsatsen att det finns en väsentlig osäkerhetsfaktor, måste vi i revisionsberättelsen fasta uppmärksamheten på upplysningarna i årsredovisningen om den väsentliga osäkerhetsfaktorn eller, om sådana upplysningar är otillräckliga, modifiera uttalandet om årsredovisningen. Våra slutsatser baseras på de revisionsbevis som inhämtas fram till datumet för revisionsberättelsen. Dock kan framtida händelser eller förhållanden göra att ett stift inte längre kan fortsätta verksamheten.
- utvärderar vi den övergripande presentationen, strukturen och innehållet i årsredovisningen, däribland upplysningarna, och om årsredovisningen återger de underliggande transaktionerna och händelserna på ett sätt som ger en rättvisande bild.

Vi måste informera stiftsstyrelsen om bland annat revisionens planerade omfattning och inriktning samt tidpunkten för den. Vi måste också informera om betydelsefulla iakttagelser under revisionen, däribland de eventuella betydande brister i den interna kontrollen som vi identifierat.

De förtroendevalda revisorernas ansvar

Vi har utfört en revision enligt kyrkoordningen och revisionslagen och därmed enligt god revisionsmed i Sverige. Våra mål är att uppnå en rimlig grad av säkerhet om att årsredovisningen har upprättats i enlighet med årsredovisningslagen och om årsredovisningen ger en rättvisande bild av stiftets resultat och ställning.

Rapport om andra krav enligt lagar och andra författningar

Uttalande

Utöver vår revision av årsredovisningen har vi även utfört en revision av stiftsstyrelsens förvaltning av stiftet för år 2017.

Vi tillstyrker att stiftsfullmäktige beviljar stiftsstyrelsens ledamöter ansvarsfrihet för räkenskapsåret.

Grund för uttalande

Vi har utfört revisionen enligt god revisionssed i Sverige.

Vårt ansvar enligt denna beskrivs närmare i avsnittet *Revisorns ansvar*. Vi är oberoende i förhållande till stiftet enligt god revisorssed i Sverige. Jag som auktoriserad revisor har i övrigt fullgjort mitt yrkesetiska ansvar enligt dessa krav.

Vi anser att de revisionsbevis vi har inhämtat är tillräckliga och ändamålsenliga som grund för vårt uttalande.

Stiftsstyrelsens ansvar

Stiftsstyrelsen ansvarar för stiftets organisation och förvaltningen av stiftets angelägenheter enligt kyrkoordningen. Detta innefattar bland annat att fortlöpande bedöma Göteborgs stift Prästlönetillgångars ekonomiska situation och att tillse att Göteborgs stift Prästlönetillgångars organisation är utformad så att bokföringen, medelsförvaltningen och stiftets ekonomiska angelägenheter i övrigt kontrolleras på ett betryggande sätt.

Revisorns ansvar

Vårt mål beträffande revisionen av förvaltningen, och därmed vårt uttalande om ansvarsfrihet, är att inhämta revisionsbevis för att med en rimlig grad av säkerhet kunna bedöma om någon ledamot av stiftsstyrelsen i något väsentligt avseende företagit någon åtgärd eller gjort sig skyldig till någon försummelse som kan föranleda ersättningskyldighet mot Göteborgs stift Prästlönetillgångar.

Rimlig säkerhet är en hög grad av säkerhet, men ingen garanti för att en revision som utförs enligt god revisionssed i Sverige alltid kommer att upptäcka åtgärder eller försummelse som kan föranleda ersättningskyldighet mot Göteborgs stift Prästlönetillgångar.

Som en del av en revision enligt god revisionssed i Sverige använder den auktoriserade revisorn professionellt omdöme och har en professionellt skeptisk inställning under hela revisionen. Granskningen av förvaltningen grundar sig främst på revisionen av räkenskaperna. Vilka tillkommande granskningsåtgärder som utförs baseras på den auktoriserade revisorns professionella bedömning och övriga valda revisorers bedömning med utgångspunkt i risk och väsentlighet. Det innebär att vi fokuserar granskningen på sådana åtgärder, områden och förhållanden som är väsentliga för verksamheten och där avsteg och överträdelser skulle ha särskild betydelse för stiftets situation. Vi går igenom och prövar fattade beslut, beslutsunderlag, vidtagna åtgärder och andra förhållanden som är relevanta för vårt uttalande om ansvarsfrihet.

Göteborg den 15 / 5 2018

Ulf Ulkner
Auktoriserad revisor, Ernst & Young AB

Göran Göransson

Olle Björnström

Olof Berg

Iris Wikrén

Roger Frantzich

Andelsägare, andelstal och utdelning, år 2017

Förteckning över utdelad vinst från prästlönetillgångarna i kronor.

Pastorat/Församling	Andelstal	Utdelning
Björketorp	0,686	102 900
Bokenäset	0,882	132 300
Bollebygd	1,455	218 250
Falkenberg	13,464	2 019 600
Fjärås-Förlanda	2,166	324 900
Fritsla-Skephult	0,264	39 600
Getinge-Oskarström	3,069	460 350
Domkyrkopastoratet	0,957	143 550
Carl Johan	0,801	120 150
Västra Frölunda	0,830	124 500
Örgryte	0,803	120 450
Nylöse	0,563	84 450
Backa	0,545	81 750
Askim	0,385	57 750
Lundby	0,744	111 600
Torslanda-Björlanda	0,423	63 450
Halmstad	2,827	424 050
Harplinge-Steninge	0,845	126 750
Herrestad	0,059	8 850
Himledalen	1,973	295 950
Hök	2,642	396 300
Istorp	1,208	181 200
Kind	13,883	2 082 450
Kinnarumma (Skara stift)	1,186	177 900
Kungsbacka-Hanhals	0,244	36 600
Kungälv-Ytterby	0,095	14 250
Laholm	0,598	89 700
Landvetter-Härryda	1,203	180 450
Lilla Edet	0,674	101 100
Lindberga	0,863	129 450
Lindome	0,841	126 150
Ljungs-kile	0,540	81 000
Lysekil	1,243	186 450
Löftadalen	1,499	224 850
Munkedal	2,143	321 450
Möndal	0,846	126 900
Onsala	0,263	39 450
Orust	1,543	231 450
Partille	0,442	66 300
Romelanda	0,243	36 450
Rommele (Skara stift)	0,747	112 050
Skallsjö	0,107	16 050
Skepplanda	1,387	208 050
Snöstorp	3,367	505 050
Solberga	0,564	84 600
Spekeröd-Ucklum	0,347	52 050

Pastorat/Församling	Andelstal	Utdelning
Starrkärr-Kilanda	0,401	60 150
Stenungsund	0,454	68 100
Stora Lundby-Östad	1,508	226 200
Strömstad	3,020	453 000
Särö	0,201	30 150
Sätilla	1,776	266 400
Sotenäs	0,272	40 800
Söndrum-Vapnö	1,736	260 400
Tanum	3,847	577 050
Tjörn	0,424	63 600
Torestorp	1,285	192 750
Torsby	0,796	119 400
Träslöv	1,131	169 650
Tvååker	1,279	191 850
Tölö-Älvsåker	1,444	216 600
Uddevalla	0,321	48 150
Ulricehamn (Skara stift)	2,094	314 100
Varberg	0,029	4 350
Veddige-Kungsäter	1,541	231 150
Värö-Stråvalla	0,824	123 600
Västra Mark	1,883	282 450
Öckerö	0,016	2 400
Örby-Skene	1,259	188 850
Summa	100,000	15 000 000
Nationell nivå, särskild utjämningsavgift		15 000 000
Summa utdelad vinst		30 000 000

GÖTEBORGS STIFT
Box 11937
404 39 Göteborg
031-771 30 00

www.svenskakyrkan.se/goteborgsstift
goteborgsstift@svenskakyrkan.se

