



# ÅRSREDOVISNINGAR 2016

Göteborgs stift & Göteborgs stifts prästlönetillgångar

## INNEHÅLL

Förvaltning med perspektiv.....	3
Naturvetenskapen lär oss mer om Gud.....	4
Föryngring med hänsyn till kommande generationer .....	6

## ÅRSREDOVISNING

### GÖTEBORGS STIFT

Förtroendemannaorganisation.....	10
Förvaltningsberättelse .....	11
Resultaträkning .....	21
Balansräkning .....	22
Eget kapital .....	23
Kassaflödesanalys.....	24
Tilläggsupplysningar.....	25
Revisionsberättelse .....	38

## ÅRSREDOVISNING

### GÖTEBORGS STIFTS PRÄSTLÖNETILLGÅNGAR

Förvaltningsberättelse .....	42
Resultaträkning .....	50
Balansräkning .....	51
Eget kapital .....	52
Kassaflödesanalys.....	53
Tilläggsupplysningar.....	54
Revisionsberättelse .....	62
Andelsägare, andelstal och utdelning .....	64

Omslag:  
Nordiskt kyrko-  
musiksymposium i  
Vasakyrkan, Göteborg.  
Foto: Jonas Tobin.

Foto sid 3: Magnus  
Aronson/IKON.

# Förvaltning med perspektiv

**UNDER 2016 TOGS BESLUT** på Kyrkomötet som rörde Svenska kyrkans byggnader och fastighetsförvaltning. Även om fastighetsägandet är fördelat på en mängd församlingar och pastorat hör Svenska kyrkan sammanlagt till landets största fastighetsägare. En betydande del av alla dessa kyrkor, församlingshem, expeditiionsbyggnader och ekonomibygnader finns inom Göteborgs stift.

Byggnaderna representerar stora värden och förvaltning och underhåll ställer krav på kunskap, planering och ekonomi. Årsredovisningen belyser

Konsten att tyda kyrkornas och kyrkogårdarnas "hemliga språk" om beredskap till uppbrott kan hjälpa oss att förvalta med rätt perspektiv.

att Göteborgs stift de senaste åren har börjat bygga upp ett stöd för de lokala församlingarnas och pastoratens förvaltning, också när det gäller deras fastigheter. Kyrkomötets beslut 2016 kommer att förstärka den utvecklingen under de närmaste åren.

Som kyrka och som kristna måste vi kunna hantera en dubbelhet. Vi ska inte slarva med kyrkans egendom. Samtidigt ska vi vara beredda till uppbrott. Jesus talar om att inte lägga sin trygghet i egendom och om den nödvändiga beredskapen inför hans återkomst.

Det är ingen självklar konst att finna rätt balanspunkt mellan en god, långsiktig förvaltning och en

beredskap att bryta upp. Historien är full av exempel där kyrkor spårat ur åt ena eller andra hållet. Men det finns ett gammalt "hemligt" språk till vår hjälp att hålla balansen. Låt mig ge några exempel: I kristen tradition säger vi att Kristus är liksom morgonstjärnan som förebådar tidens slut. Morgonstjärnan lyser stark just före gryningen och förebådar solens uppgång. Det är detta symbolspråk som gör att församlingskyrkorna traditionellt är vända mot öster, en påminnelse om den soluppgång som innebär att Kristus kommer tillbaka. Liksom kyrkans kor och altare ligger i öster är också den traditionella mittgången i kyrkan utformad som en väg mot altaret och mot öster. Direkt när vi kommer in i kyrkan påminns vi därför om att vi är på väg mot tidens slut.

Också traditionellt kristet gravskick har ett budskap. Vilan i graven på kyrkogården tänks mycket konkret som en vila i väntan på Kristus. Därför är kristna gravar med djup symbolisk betydelse vända mot öster. "När evighetens påsk gryr över jordens gravar" och evighetens sol går upp ska de första strålarna träffa dem som vilar i sina gravar.

Konsten att tyda kyrkornas och kyrkogårdarnas symboler och dess "hemliga språk" om beredskap till uppbrott kan hjälpa oss i stift och församlingar att förvalta med professionell skicklighet och med rätt perspektiv på syftet med vår förvaltning.



+Per Eckerdal

# Naturvetenskapen lär oss mer om Gud

Kan man tro på Gud och big bang på samma gång? Innebär naturvetenskapens förklaringsmodeller att religiös tro borde ses som irrationell? Projektet Cusanus vill bredda och fördjupa samtalet om naturvetenskap och religion.

– **ÄVEN DEN SOM** inte tror som jag kan lära mig något om Gud, säger Sara Wrige, präst och doktor i fysik, när vi börjar samtala om det som är kärnan



”Det handlar inte om att försvara tron mot vetenskapen. Vad är det vi måste försvara?”

i Cusanus-projektet – en bredare diskussion om relationen mellan naturvetenskap och religion. Det finns inte en fundamental konflikt mellan naturvetenskap och religion, snarare ett behov av en dialog som kan rymma både samstämmighet och utmaningar.

Cusanus är ett treårigt utbildnings- och forskningsprojekt som inleddes 1 mars 2015 med syfte att bredda diskussionen och öka kunskapen om relationen mellan naturvetenskap och religion, och hur dessa kan interagera med varandra i ett konstruktivt samspel. I projektet samverkar en rad organisationer, däribland Göteborgs stift\*.

I första hand riktas utbildningarna till teologer och religiösa ledare, men projektet ska även fungera som en resurs för lärare och studenter och för en bredare allmänhet. Ett stort antal seminarier, konferenser och kurser har genomförts. Vissa vänder sig till en avgränsad målgrupp, andra är av mer offentlig karaktär.

– Allmänbildningen om naturvetenskap måste bli bättre, och det är samma sak med religion, säger Sara Wrige. Hon är samordnare för Cusanus-projektet, och håller i de verksamheter som genomförs i Göteborgs och Lunds stift.

*Varför behöver då Svenska kyrkan arbeta med att höja kunskapen om naturvetenskap?*

– Vår världsbild präglas av naturvetenskap. Intellectuell hederlig teologi förutsätter att man tar hänsyn till naturvetenskap, menar Sara Wrige. Vi måste ta in evolutionsteorin och annan kunskap från naturvetenskapen som en del av reflektionen om vem Gud är.

– Det finns väldigt mycket som kyrkan behöver göra, men när det gäller naturvetenskap ligger vi efter. Om vi jämför vår kunskaper med människors frågor och funderingar i allmänhet så är det ett stort glapp.

I en undersökning 1999 om tro och vetenskap, svarade 48 procent av svenskarna att det blir svårare att tro på en Gud som skapat världen när kunskapen från naturvetenskapen ökar. När samma fråga ställdes till präster och pastorer 2015 svarade bara två procent av dem att naturvetenskapen gör det svårare att tro på Gud.

– Det kanske är naturligt att prästerna inte har lika svårt att tro på Gud som genomsnittet. Men för mig är det också tydligt att allmänheten har frågor som prästerna inte har, säger Sara Wrige, och fortsätter





med att poängtera vikten av att möta människors frågor, och att själva vara nyfikna. Vi måste formulera oss på ett sätt som är relevant för människors reflektion. Det handlar inte om att försvara tron mot vetenskapen.

– Vad är det vi måste försvara? Om Gud är centrum är det viktigare för mig att ha riktningen mot centrum, än att inta en viss position gentemot andra. Bilden av den stora konflikten mellan naturvetenskap och tro är överdriven. Det finns även spänning mellan naturvetenskap och humaniora, eftersom man har så olika sätt att bedriva forskning. Vi arbetar med samma verklighet, men med olika angreppssätt.

En av satsningarna i projektet, som kommer att presenteras under 2017, är filmen ”Gud och Big Bang” som producerats för gymnasieskolan. Den är ett komplement till det vanliga undervisningsmaterialet och kommer att finnas tillgänglig via Youtube. I filmen får några företrädare från de största livs-åskådningarna i Sverige berätta hur de ser på religion och naturvetenskap. Intervjuerna blandas med aktuell statistik och reflektioner över det sekulariserade Sverige. Förhoppningen är att det ska bli en nyfiken och inspirerande film, som inspirerar elever och lärare att fundera över, och prata om, livsfrågor i skolan.

När det gäller arbetet med naturvetenskap och religion vill Sara Wrige understryka att det är ett fortbildningsprojekt, inte ett nytt verksamhetsområde.

– Cusanusprojektet bör inte fortsätta längre än de två år som är planerade. Däremot måste det finnas resurser för att människor ska jobba med detta inom kyrkans ordinarie organisation. En forsknings- och utvecklingsavdelning. Det här är inte ett nytt behov, men det ligger i tiden. Under projekttiden har jag sett exempel på att frågorna har lyfts, berättar Sara Wrige.

– Människor som ska ta ställning till att bli kristna ska göra det på goda grunder, på bra info. Det ska finnas kunskap om vad naturvetenskapen betyder för kyrkan och tron. Det vi måste göra är att samtala, lyssna och bidra med bildning.

TEXT: TOMAS PETTERSSON. FOTO: MIKAEL RINGLANDER (s.4), SHUTTERSTOCK (s.5 övre) WIKIMEDIA COMMONS (s.5 nedre)

*\*Cusanus är ett samarbetsprojekt mellan Teologiska institutionen vid Uppsala universitet, Svenska kyrkan (bl a Göteborgs, Lunds och Västerås stift) och Sigtunastiftelsen/Agora for Biosystems. Dessutom medverkar Chalmers tekniska högskola, Eumeniakyrkan, Ibn Rushd Studieförbund, Teologiska högskolan Stockholm och Verbum förlag.*



*Nicolaus Cusanus (f. 1401), var kardinal, teolog och jurist, men även filosof, matematiker och astronom.*

Under 2016 genomfördes ett flertal kurser, seminarier och föreläsningar inom ramen för Cusanusprojektet i Göteborgs stift:

- Metodutbildning om att prata om tro och vetenskap i skolan, för präster och församlingspedagoger
- Predikosamtal i ljuset av naturvetenskap
- Fördjupningsspår om bibeln och naturvetenskapen under konferensen ”Bibeln mitt i allt”
- Samtalskväll om klimat och tro
- Fortbildningskursen ”Allt du behöver veta om evolutionen – och lite till”

# Föryngring med hänsyn till kommande generationer

Förr sa man kalhygge, mindre uppskattade sår i naturen där skogen totalavverkats. Idag har kalhygget blivit en föryngringsyta. Och det är inte en lek med ord. Viktiga delar av skogen sparas och hänsyn – till natur och miljö – är ledord.

– **JAG TÄNKER ATT** de här ekarna ska vara med under några föryngringsavverkningar till. 70 år mellan varje, det ger lite perspektiv, säger Lars-Olov Georgsson, stiftskogsvaktare i Göteborgs stift.

Han jämför skogsbruket nu och när han började för 30 år sedan.

– Skillnaden är enorm, även om vi jämför bara 15-20 år tillbaka. Förr var hyggeskanten rak och vi plockade bort allt från marken och ”städade”. Idag följer avverkningsgränsen naturen – ridåer, dungar och evighetsträd sparas, högstubbar skapas och döda träd får ligga eller stå kvar, vilket är viktigt för insekter och fåglar.

Lars-Olovs distrikt sträcker sig 25 mil från norra Dalsland i norr till Göteborg i söder, från Västerhavet i väster till Skaraborg i öster.

Den här dagen håller han till utanför Hjärtum, inte långt från Lilla Edet. Lars-Olov visar ett par olika föryngringsytor. På den ena lät stiftet avverka för knappt ett år sedan och på det andra för åtta år sedan. Där har marken tagit tillbaka riset som mulnat ned och den nya generationen skog växer så det knakar.

– Skogen tar igen ganska snabbt, konstaterar han.

– För all skog som stiftet äger upprättas så kallade gröna planer. Dessa planer och analysprogrammet ”Heureka” hjälper oss att planera vårt skogsbruk, förklarar Lars-Olov.

– Både på tio års sikt och i ett hundraårsperspektiv, utifrån våra uppsatta mål.

När det är dags att avverka, eller skörda, som det kallas på skogsspråk, utgår man från den gröna planen, inventerar och snitslar upp området noga. Detaljerade kartor upprättas som visar vad som ska skyddas i form av natur- och kulturvärden. Det kan vara en bäck, några ekar, en gammal stenmur eller ett kärr.

När planering och inventering är klar görs en avverkningsanmälan till Skogsstyrelsen.





– Eventuellt behövs samråd med Skogsstyrelsen och/eller Länsstyrelsen innan vi skriver ut ett så kallat traktdirektiv – en instruktion om hur en trakt ska avverkas. Direktivet innehåller uppgifter om området som ska åtgärdas, ”var är produktionen och var har vi naturvärdena”, när ska det göras och av vem?

Det handlar inte om någon avverkning på måfå, tvärtom. Traktdirektivet är mycket detaljerat och entreprenörer som anlitas arbetar på heltid inom Lars-Olovs distrikt. Efter avverkningen återkopplar de med en rapport med eventuella avvikelser.

När avverkningen är gjord är det dags för plantering. Hur den ska utföras finns också tydligt angivet i traktdirektivet. Vilka trädslag ska planteras, ska det vara tätt eller glest, på delar av området eller hela?

– Med planering, beslut och förberedelser kan en avverkning ta allt från sex veckor till två år, förklarar Lars-Olov.

Ofta behövs samråd med intilliggande markägare. I ett område med mycket sommarstugor vill någon ha utsikt medan andra vill ha sin svampskog kvar.

– Som större skogsägare tar vi hänsyn även till närboende, friluftsliv och rekreation. Vi brukar kunna mötas på halva vägen.

Det finns både hårda och mjuka faktorer att beakta, konstaterar Lars-Olov.

– Samtidigt som vi ska hålla flaggan högt vad gäller olika hänsyn finns avkastningskraven. Vi ska ju leverera ett antal miljoner kronor till församlingarnas verksamhet varje år.

Lars-Olov pratar om den svenska modellen och skogsbrukets sektorsansvar – att skogsbrukets aktörer numera tar ansvar tillsammans.

– För 15 år sedan stod skogsbruk och miljöorganisationer på var sin sida av bollplanen. I dag sitter vi i samma rum.

Certifieringen, som under dessa år slagit igenom inom skogsbruket, har höjt kvaliteten.

– Vi lägger tid och pengar på att utbilda våra entreprenörer. De är certifierade, med hög kompetens kring miljö och naturvård.

– Du ser inga gamla läckande maskiner längre, de är borta och det är miljövänligt bränsle som gäller.

– Vi tittar i landskapsperspektivet numera. Här finns ekar som ska stå för evigt. Lars-Olov pratar ridåer – träd som sparas – och successioner – att sörja för återväxten.

Han blir lite filosofisk.

”Här finns också ekar som ska stå för evigt.”



– Jag funderar ibland över att jag är här en kort stund och lämnar sedan över stafettpippen till nästa generation.

Lars-Olov pekar ut över landskapet.

– Där borta rinner Sollumsån, som är ett Natura 2000-område. Där finns bland annat flodpärlmusslan. Där ån rinner ut i Göta älv häckar kungsfiskaren. I naturhänsynen ingår också att ta hänsyn till fåglarnas häckningstider.

Kommande vecka ska Lars-Olov på utbildning tillsammans med kollegan Johanna Ivarsson, stiftskogvaktare i södra delen av stiftet. De ska förnya sina ”gröna kort” – som visar att de har hög kompetens och uppfyller krav och standarder kring bland annat ekonomi, miljö och naturvård.

TEXT OCH FOTO: CECILIA SUNDSTRÖM



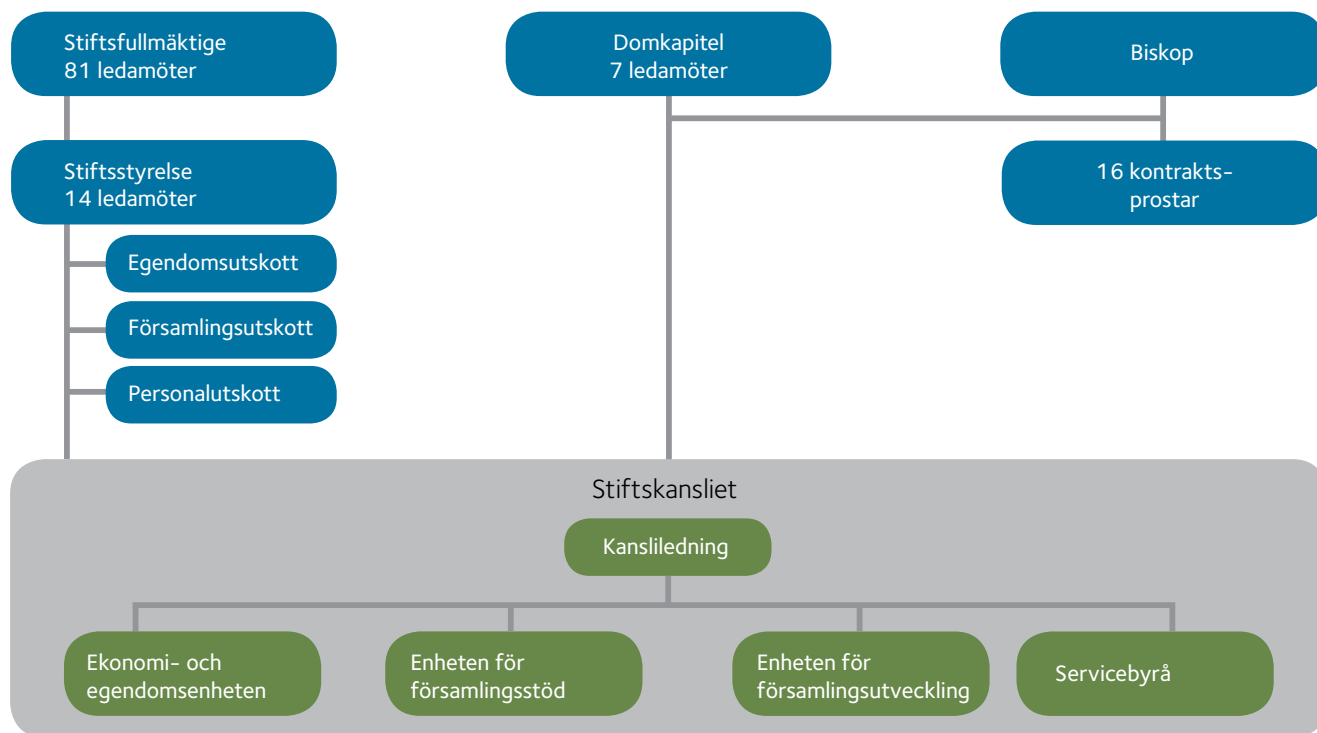






# Årsredovisning 2016 Göteborgs stift

# Förtroendemannanorganisation 2016



## Stiftsfullmäktiges presidium

*Ordförande:* Morgan Fröling  
*1:e vice ordförande:* Lars T Gåreberg  
*2:e vice ordförande:* Otto Andreasson

## Stiftsstyrelsen

*Ordförande:* Biskop Per Eckerdal  
*1:e vice ordförande:* Åke Andreasson  
*2:e vice ordförande:* Sara Sandelin  
*Ledamöter:* Mary Österström, Göran Karlsson, Ing-Marie Gustavsson, Bengt Inghammar, Renate Rieger, Ulrika Lagerlöf Nilsson, Camilla Widepalm Heurén, Mats Rimborg, Tord Nordblom, Thomas Jönsson, Jonas Noréus.

*Ersättare:* Karin Burstrand, Kicki Mattsson, Bengt-Arne Reinholdsson, Karin Greenberg, Berit Bornecrantz Dias, Hanna Unger, Gustaf Hermansson, Satu Rekola t o m. 2016-04-18, Soli Brunberg fr o m. 2016-05-24, Gunilla Franzén, Jan Gabrielsson, Lisbeth Kjällerström, Per-Olof Hermansson, Karl-Gunnar Svensson, Anders Svensson t o m 2016-09-02, Mait Hjertkvist fr o m. 2016-11-24.

## Egendomsutskottet

*Ordförande:* Gustaf Hermansson  
*Vice ordförande:* Karl-Gunnar Svensson  
*Ledamöter:* Anders Helgeson, Göran Karlsson, Lisbeth Kjällerström.

## Personalutskottet

*Ordförande:* Ing-Marie Gustafsson  
*Vice ordförande:* Per-Olof Hermansson  
*Ledamöter:* Kicki Mattsson, Britta Broman, Mait Hjertkvist fr o m. 2016-12-08.

## Församlingsutskottet

*Ordförande:* Bengt Inghammar  
*Vice ordförande:* Mats Rimborg  
*Ledamöter:* Camilla Widepalm Heurén, Mary Österström, Tord Nordblom, Bengt Arne Reinholdsson fr o m. 2016-06-15.



# Förvaltningsberättelse

Göteborgs stift org. nr. 252010-0088

## Information om verksamheten

### Stiftets uppgifter

Enligt lagen om Svenska kyrkan och kyrkoordningen är de grundläggande uppgifterna för stiftet att främja och ha tillsyn över församlingarnas liv, liksom förvaltning. Detta avser främst församlingarnas uppgift att fira gudstjänst, bedriva undervisning samt att utöva diakoni och mission.

En utgångspunkt i kyrkoordningen är att stiftet liksom församlingen definieras som ett pastoralt område. Stiftets uppgift är härigenom knuten till församlingarnas grundläggande uppgift.

Stiftet fullgör sina uppgifter att främja och ha tillsyn över församlingarnas liv genom att erbjuda utbildning och fortbildning samt genom andra insatser. Det är också stiftets uppgift att vidta de beredskapsförberedelser, som behövs för verksamheten under kris och höjd beredskap. Stiftet får lämna bidrag till internationell diakoni och mission.

Genom att stiftet på olika sätt försöker främja församlingarnas livs utveckling tillser man också att församlingarna följer den ordning som gäller inom Svenska kyrkan.

### Stiftets syfte, vision och andra styrdokument

*Syftet är att människor ska komma till tro på Kristus och leva i tro, en kristen gemenskap skapas och fördjupas, Guds rike utbreddas och skapelsen återupprättas.*  
ur kyrkoordningen

Stiftsfullmäktige beslutade i november 2014 att fastställa stiftets syfte, vision och verksamhetsidé:

*Syfte – Svenska kyrkan i Göteborgs stift ska synliggöra det kristna budskapet.*

*Vision – En öppen, tydlig kyrka som på ett relevant sätt förmedlar evangeliet till alla människor.*

*Verksamhetsidé – Göteborgs stiftskansli ska vara ett kompetenscentrum som inspirerar och stödjer församlingarna i att förverkliga deras uppdrag.*

Styrdokument som har tagits fram eller reviderats under året är:

- Mål- och resursfördelningsprogram 2017-2019
- Förbättringsmål/aktiviteter 2017
- Representationspolicy
- Miljöpolicy
- Resepolicy
- Alkohol- och drogpolicy
- Rehabpolicy

## Främjande av ändamål

### Stiftsorganisationen

Enligt kyrkoordningen ska i varje stift finnas en biskop, som självständigt ska fullgöra sina uppgifter. Beslutanderätten i ett stift utövas av stiftsfullmäktige. Biskopen, stiftsstyrelsen och domkapitlet beslutar i vissa frågor.

Stiftsstyrelsen ska främja församlingarnas livs utveckling i stiftet och verka för dess utveckling och domkapitlet ska fullgöra de uppgifter som anges i kyrkoordningen. Det sistnämnda avser i första hand tillsynsuppgifter. Inom stiftsstyrelsens uppdrag faller även förvaltning av prästlönetillgångarna. Enligt lagen om Svenska kyrkan ska denna bidra till de ekonomiska förutsättningarna för Svenska kyrkans förkunnelse.

## Tillsyn och främjande

Enligt kyrkoordningen är stiftens grundläggande uppgift att främja och ha tillsyn över församlingarnas liv och den grundläggande uppgiften, gudstjänst, undervisning, diakoni och mission. I begreppet tillsyn ingår inte endast kontroll utan även att ge råd, stöd och uppmuntran. I tillsynsansvaret ingår också tillsyn över förvaltningen.

I stiftets främjandeansvar ingår omsorg om församlingarna, däri också omsorg om till exempel organisationsutveckling i församlingarna och andra förvaltningsfrågor. Inom det pastorala området har stiftet att se till att det skapas förutsättningar för att sakramenten förvaltas och Ordet förkunnas. En huvuduppgift för stiftet är att värna om och främja ett öppet församlingarnas liv och kyrkans kallelse.

I stiftets tillsynsansvar ingår främst:

- råd, stöd och hjälp, dels i frågor som rör kyrkans lära, sakrament, gudstjänst och övriga handlingar, dels i rättsliga frågor
- utfärdande av församlingsinstruktioner
- biskopens visitationer
- granskning av hur präster och diakoner förvaltar kyrkans ämbete och efterlever sina avgivna vigningslöften
- prövning av behörighet att utöva kyrkans ämbete
- befogenhetsprövning
- beslutsprövning/ överklagande

## Förvaltning

I stiftets förvaltande uppgifter ingår även att förvalta Göteborgs stifts prästlönetillgångar och andra förvaltningsuppgifter.

Stiftsstyrelsen har det övergripande ansvaret för alla direkta val inom stiftet samt ansvarar för biskopval.

## Stiftskansliet

Stiftskansliet omfattade 2016 fyra enheter:

- Ekonomi- och egendomsenheten
- Enheten för församlingsstöd
- Enheten för församlingsutveckling
- Servicebyrån

Därutöver finns biskopens kansli med biskopens sekreterare och stiftsprost.

## Biskopsämbetet

Biskopsämbetet har enligt kyrkoordningen ett övergripande ansvar att svara för ledning och tillsyn i stiftet. Visitationerna är ett verktyg för detta och bygger ömsesidiga relationer mellan stift och församling.

Visitationerna är ett uttryck för kyrkans episkopala ordning och för att kyrkans tro, lära och liv hänger samman och manifesteras både lokalt i församlingen och regionalt i stiftet. Visitationsarbetet fokuserar både på innehållsfrågor som exempelvis arbetet med gudstjänsten, målgruppen 0–18 år, arbetet med dop- och konfirmandarbete samt resursfrågor med genomlysningar kring församlingarnas fastighetsbestånd och ekonomiska förvaltning.

## Ekonomi- och egendomsenhet

Ekonomi- och egendomsenheten svarar för prästlönetillgångarnas skogsförvaltning, avverkning, skogsvård, byggnadsunderhåll, vindkraftsfrågor, arrenden och nyttjanderätter, köp och försäljning av kyrklig jord. Andra arbetsområden är ekonomisk

planering och uppföljning, ekonomiadministration, löne- och personaladministration, stiftelseadministration, kapitalplacering samt sekreterarfunktionen i egendomsutskottet.

Under året har enheten medverkat i styrgrupp och projektgrupp för digitalisering av handlingar och e-arkiv (GADD). Göteborgs stift deltar som en pilotenhet i detta projekt.

Enheten har aktivt arbetat med att utveckla prästlönetillgångarnas fastighetsförvaltning. Under året har långsiktig avverkningsberäkning gjorts med arbetsmodellen Heureka. Avverkningarna 2016 uppgick till cirka 117 000 m<sup>3</sup> fub.

## Enheten för församlingsstöd

Enheten ska ge stöd internt till kansliet i sin helhet och externt till församlingar och pastorat i stiftet. Stödet inbegriper administrativt, juridiskt och facilitetsstöd. Enheten arbetar med informations- och kommunikationsfrågor, mediekontakter, remissberedning och utredningar beträffande struktur- och indelningsfrågor.

Under 2016 har bland annat förslag till remissvar samordnats beträffande kyrkoantikvarisk ersättning. Aktuella strukturfrågor under året har varit förändrad pastoratsindelning i Falkenberg samt stiftsgränsändring mot Skara stift. Ändringen, beslutad av kyrkostyrelsen, medför att Kinnarumma pastorat förs till Skara stift 2018. Löpande rådgivning och administration av en stor mängd ansökningar beträffande kyrkoantikvarisk ersättning har skett. Intresset bland församlingar och pastorat för att få hjälp med att uppdatera inventarieförteckningarna är fortsatt stort.

Utbildningar i och samordning av miljö- och hållbarhetsfrågor har genomförts. Utbildning och rådgivning beträffande arkivfrågor har genomförts. Stiftskansliet har medverkat aktivt i det nationella projektet, GADD, med att införa ett för Svenska kyrkan gemensamt dokumenthanteringssystem. Pilotverksamhet kommer att genomföras under 2017.

Juridiskt stöd och rådgivning har lämnats till såväl kansliet som församlingar och pastorat. Under året har stiftskansliets resurser beträffande kommunikation förstärkts genom att en kommunikatör med inriktning på digitala kanaler har rekryterats. Arbetet med kyrkovalet 2017 har inletts med olika utbildningsinsatser.

I samarbete med Uppsala universitet och Lunds stift genomförs ett treårigt projekt, 2015–2017, benämnt Cusanus (Vetenskap och tro). Utbildningar





och seminarier har genomförts. Se Människan på Bokmässan 2016 lockade 11 000 besökare till vår monter/scen. Samtalen på scenen har efter Bokmässan visats ett stort antal gånger på internet. 100 personer deltar i arbetet med att få Se människan-montern att fungera under Bokmässan.

### Enheten för församlingsutveckling

Enheten för församlingsutvecklings arbetsområde omfattar i huvudsak församlingsutveckling, församlingsinstruktioner, vissa bidragsärenden, kompetensutveckling, och Självårdscentrums verksamhet. Enheten bistår också vid biskopens visitationer.

Människor på flykt har också fortsatt varit i fokus under året. Utbildningsdagar och informationsmöten av olika slag genomfördes samtidigt som de konsultativa insatserna ökat. Arbetet med ideella och hur Svenska kyrkan rekryterar, utbildar och behåller ideella medarbetare har särskilt hamnat i fokus och detta inom ett krävande område. Projektet Valfärd har fortsatt att upparbeta samverkan mellan myndigheter, andra aktörer inom välfärdssektorn och församlingar och pastorat.

Dela tro – dela liv är lokalt fortsatt den samlande rubriken för den fortbildning och utbildning som erbjuds. Aktuell teologi om Luther i tiden, en serie föreläsningar som föregriper Lutheråret 2017 har fortsatt.

Inom ramen för det nationella projektet Dela tro – dela liv, genomfördes en bibelkonferens förlagd till Göteborg.

Inom området ledarskap har ett introduktionsprogram för nya kyrkoherdar införts.

I stort sett samtliga pastorat och församlingar har under året slutfört arbetet med sina församlingsinstruktioner. Ett stort arbete har lagts ned på att stötta församlingarna i detta arbete.

Diakonipastoralen har genomförts i några församlingar och är nu med i det ordinarie utbildningsutbudet.

### Servicebyrån

Som ett led i stiftets främjandeuppdrag avseende förvaltningsfrågor finns enheten Servicebyrå i stiftets organisation sedan april 2015. Ett första servicebyråkontor etablerades i Uddevalla i september 2015. Församlingar och pastorat anlitar servicebyrån för löpande administration inom ekonomi, lön och gravmen även för mer kvalificerade insatser som förebyggande och stödjande i budgetarbetet, bokslut och

årsredovisning samt stöd i kontinuerlig ekonomisk uppföljning. Dessutom stöd i kvalificerade personaladministrativa frågor (HR) och i fastighetsfrågor.

Upplägget syftar till att frigöra resurser till församlingens grundläggande uppgift genom att tillhandahålla tillförlitligt och professionellt stöd. Göteborgs stifts servicebyrå bygger på GAS-konceptet, det vill säga att genom gemensamma processer, arbetssätt och IT-system, som håller hög kvalitet, kunna minska mängden resurser som förbrukas på administration och förvaltning. Parallellt med att stödja befintliga kunder utvecklas verksamheten i stiftsprojektet Gemensamt Stöd (GS). Från och med 1 januari 2016 har de tidigare delprojekten samlats i ett gemensamt GS införandeprojekt. Förutom kontoret i Uddevalla kommer ett kontor etableras i Göteborg från och med den 1 januari 2018. Minst ytterligare ett kontor finns med i planen 2018 eller 2019.

### Kollektivavtal

Stiftet tillämpar Svenska kyrkans kollektivavtal. Detta innebär att samtliga anställda omfattas av olika typer av försäkringar bland annat tjänstepensionsförsäkring, sjukförsäkring och arbetsskade- och olycksfallsförsäkring. Vid sidan av detta finns även ett omställningsavtal som träder in vid arbetsbrist och ett utvecklingsavtal som innebär rätt till fortbildning med mera. Stiftet har även upprättat olika typer av policys för till exempel jämställdhet.

### Vindkraft

Kyrkan har två vindkraftverk i Munkedals kommun. Det ena verket i vindparken ägs av Göteborgs stifts prästlönetillgångar med en andel om 99% och Göteborgs stift med andel om 1%. Det andra verket ägs av Stiftsvinden 1. Som ett led i stiftets främjandeuppdrag har församlingar/pastorat erbjudits möjligheter att bli delägare i Stiftsvinden 1 för att få tillgång till miljövänlig och förnyelsebar vindkraftsenergi till goda ekonomiska villkor. Församlingar/pastorat har tecknat cirka 59% och prästlönetillgångarna cirka 41% av andelarna i Stiftsvinden 1. I framtiden kan församlingar/pastorat som önskar bli medlemmar eller utöka sin ägarandel köpa andelar från Göteborgs stifts prästlönetillgångar till då gällande marknadsvärde. Avtal har tecknats med Dalakraft AB avseende elhandel. Vindkraftverken har producerat under plan under året, och prisnivån på försåld el har varit fortsatt pressad.



### Stiftets miljö- och hållbarhetsarbete

Stiftets miljöpolicy ska vara vägledande för stiftets förtroendevalda i stiftsfullmäktige, stiftsstyrelse, domkapitel och för stiftsanställda:

*Skapelsen och allt liv utgår ur Guds hand. Därför är livet heligt och värdefullt i sig. Människan skapades till Guds avbild, och som en del av skapelsen är det människans uppgift att bruka och förvalta den. Göteborgs stift vill vara en förebild vad gäller hållbar utveckling och ta ett aktivt ansvar och stödja och inspirera församlingar i vår gemensamma uppgift att förvalta Guds skapelse.*

Stiftets klimat- och miljöredovisning finns redovisad i handlingen Uppföljning av mål, personalekonomiskt bokslut och klimat- och miljöredovisning 2016.

### Väsentliga händelser under räkenskapsåret

I detta avsnitt redovisas vissa insatser särskilt.

#### Biskopens visitationer med mera

Under 2016 genomfördes biskopsvisitationer i 7 pastorat. På biskopens uppdrag genomförde stiftets kontraktsprostar 18 visitationer. Under året tecknades ett vänstiftsavtal med Borg bispedømme i Norge.

#### Människor på flykt

Arbetet med människor på flykt har sedan hösten 2015 ändrat form, från att vara inriktat på den akuta ankomst- och boendefasen till att mer handla om integrationsarbete. Nationell nivå har fortsatt att anslå ekonomiska medel till församlingarna, vilket administreras via stiftet. Ett migrationsteam har bildats på stiftskansliet som skapar en stabil verksamhetsform med olika kompetenser i frågor om integration, migration, boende, asyl, välfärd, idealitet och internationellt arbete.

#### Göteborgs kyrkliga samfällighet

Den ekonomiska regleringen av upplösningen av samfälligheten fastställdes av stiftsstyrelsen efter ett gediget och konstruktivt arbete hos Göteborgs församlingar. Beslut om verksamhetsövergång från kyrkoförvaltningen till stiftskansliet fattades. Besluten kommer i förlängningen att betyda att stiftets uppdrag förändras och utökas och antalet medarbetare ökar som en direkt följd.

### Stiftsavgiftshöjning

Beslut togs av stiftsfullmäktige att höja stiftsavgiften med ett halvt öre. Detta som en konsekvens av att stiftet fått flera utökade uppdrag.

- Att stiftet fick förvaltningstillsyn tillkom i kyrkoordningen 2014.
- Beslut om att stiftet ska förvalta församlingarnas överblivna kyrkor tillkom från Kyrkomötet 2016.
- Följdbeslut om upplösningen av samfälligheten togs 2016 genom ekonomisk reglering, verksamhetsövergång från kyrkoförvaltningen till stiftet och beställning hos stiftet av servicebyråtjänster.

### Gemensam IT-plattform

Under 2016 har ett mycket stort antal nya enheter anslutits till GIP-Göteborgs kyrkliga samfällighets 30 enheter samt ytterligare 8 enheter i stiftet. Totalt finns det 2016-12-31 i stiftet cirka 2 700 GIP-användare fördelat på 55 ekonomiska enheter och det är cirka 90% av alla datoranvändare. Detta är ett mycket gott resultat och placerar Göteborgs stift i det allra översta skiktet jämfört med övriga stift och enheter.

### Kyrkoantikvarisk ersättning

Enligt 4 kap 16 § kulturmiljölagen har Svenska kyrkan rätt till viss ersättning av staten för kulturhistoriskt motiverade kostnader i samband med vård och underhåll av de kyrkliga kulturminnena. Fördelning av kyrkoantikvarisk ersättning beslutas av stiftet och utbetalas från nationell nivå direkt till de ekonomiska enheterna.

Stiftsstyrelsens församlingsutskott beslutade under året om fördelning av 81 mnkr i kyrkoantikvarisk ersättning för år 2017 till församlingar och pastorat i Göteborgs stift. Av dessa tilldelade kyrkostyrelsen 61 mnkr och 20 mnkr kronor omfördelades från ej i anspråktaga medel från tidigare beslutsramar. Ersättning beviljades till 260 olika projekt.

Under 2016 rekvirerades kyrkoantikvarisk ersättning för drygt 180 projekt. Det i särklass mest omfattande projektet som avslutades under året var renoveringen av Gustavi domkyrka. Bland andra större projekt kan nämnas omläggning av skiffertak på Vinbergs kyrka och tak- och fasadarbeten på Tvååkers kyrka. Även i Svenneby gamla kyrka har fortsatta vårdinsatser genomförts med stöd av kyrkoantikvarisk ersättning.

Vid sidan av alla projekt i församlingar och pastorat har det under 2016 pågått fyra övergripande stiftsprojekt som finansieras av kyrkoantikvarisk ersättning. Dessa är: Kvalitetssäkring av inventarieförteckningar, Västsvenskt kyrkomåleri i Göteborgs stift, Klimat- och energianalysprojekt och förstudien Inneklimat i kyrkor och dess påverkan på orglar.

### Värdepappersförvaltning

Börsåret 2016 har till stor del präglats av Storbritanniens EU-omröstning samt av presidentvalet i USA: Räntorna har fortsatt befunnit sig på rekordlåga nivåer och det har i rådande lågräntemiljö varit svårt att generera avkastning från räntemarknaden. Aktiemarknaden har därför fortsatt att framstå som ett attraktivt alternativ.

För Göteborgs stift innebar börsutvecklingen ett positivt resultat med 3,9 mnkr (5,6 mnkr) avseende handel med värdepapper. För den nordiska aktieportföljen blev avkastningen 12% (6%) och hela portföljen utvecklades med 6,2% (3,2%). Orealiserat resultat i förhållande till bokfört värde är 10,3 mnkr (8,7 mnkr).

Per 2016-12-31 var cirka 63% (54%) placerat i aktier och aktiefonder samt cirka 37% (46%) i räntebärande placeringar, alternativa placeringar och strukturerade produkter.

Uppgifter om anskaffnings- och marknadsvärden avseende Göteborgs stifts aktier och övriga värdepapper finns i not 13.

### Framtida utveckling

Nedan beskrivs utredningar, beslut och projekt som kan innebära stor påverkan på stiftets framtida uppdrag och arbetsuppgifter. På vilket sätt går inte att bedöma för närvarande. En beredskap finns för att möta dessa förändringar.

### Svenska kyrkans fastighetshantering och utjämningsystem

Under hösten 2016 fattade kyrkomötet ett beslut om fastighetshantering och ett förändrat utjämningsystem. Vi vet inte hur detta kommer att påverka stiftskansliet i detalj. Processer för hantering av kyrkans fastigheter tas fram under våren 2017 på nationell nivå. Framför allt förslagen till ny fastighetshantering kan leda till ett kraftigt ökat åtagande för stiftens del. Men det kommer inte att påverka stiftet förrän tidigast 2018.

### Framtida utveckling kyrkoavgift (tkr)

Bokslut 2016	Budget 2017	Plan 2018	Plan 2019
53 904	65 500	77 000	78 400

Med anledning av stiftets utökade åtaganden/områden höjs kyrkoavgiften succesivt från 2017. Enligt budget/plan för perioden 2017–2019 höjs avgiften till 3,5 öre för 2017 och från 2018 till 4 öre.

### Finansiella instrument

Göteborgs stift gör regelbundet en översyn av sina riktlinjer för finansiella instrument. Stiftets riktlinjer för kapitalförvaltningen regleras i en av stiftsfullmäktige fastställd placeringspolicy. Gällande placeringspolicy innehåller kriterier för placeringsval, avkastningsmål, etiska regler samt övriga regler för portföljsammansättning. Placeringspolicyn ska omprövas vartannat år eller oftare i de fall viktiga förutsättningar förändrats.

Vid utgången av 2016 uppgick Göteborgs stifts långfristiga placeringar samt depåkonton till ett marknadsvärde av 95 422 tkr (89 919 tkr) och det bokförda värdet var 85 164 tkr (81 260 tkr). Inga kortfristiga placeringar innehades.





## Resultat och ställning (belopp i mnkr)

Av redovisningen framgår att 2016 års resultat lämnat ett överskott om cirka 1,7 mnkr.

I budget inklusive tilläggsbudget beräknades ett resultat om -7,6 mnkr. Avvikelse mot budget är 9,3 mnkr.

Avvikelse mot budget redovisas enligt nedanstående sammanställning.

Biskop, gem. kostnader och kansliledning	Budget 2016	Utfall 2016	Avvikelse	Utfall 2015
Verksamhetsintäkter	1,1	1,3	0,2	0,8
Verksamhetskostnader	-9,6	-11,2	-1,6	-8,8
Personalkostnader	-5,3	-5,0	0,3	-4,6
			-1,1	
<b>Enheten för församlingsutveckling</b>				
Verksamhetsintäkter	5,8	9,8	4,0	4,5
Verksamhetskostnader	-14,2	-14,4	-0,2	-7,8
Personalkostnader	-19,3	-17,8	1,5	-15,1
			5,3	
<b>Enheten för församlingsstöd</b>				
Verksamhetsintäkter	2,3	3,9	1,6	3,1
Verksamhetskostnader	-5,9	-7,2	-1,3	-6,1
Personalkostnader	-12,5	-13,3	-0,8	-12,8
			-0,5	
<b>Ekonomi och egendomsenheten</b>				
Verksamhetsintäkter	6,7	6,6	-0,1	6,6
Verksamhetskostnader	-0,9	-0,7	0,2	-0,7
Personalkostnader	-8,6	-8,2	0,4	-8,4
			0,5	
<b>Servicebyrån</b>				
Verksamhetsintäkter	4,6	4,1	-0,5	1,5
Verksamhetskostnader	-1,1	-2,0	-0,9	-0,5
Personalkostnader	-7,3	-5,7	1,6	-1,5
			0,2	
Förtroendemannaorgan	-2,5	-1,9	0,6	-1,8
Kontraktsprostar	-5,0	-4,9	0,1	-4,7
Pastorsadjunkter	-3,8	-3,5	0,3	-3,6
Diakoner	-1,2	-0,4	0,8	-2,5
Jourhavande präst	-1,4	-1,0	0,4	-1,0
Extra kontraktsadjunkter	-0,3	0,0	0,3	0,0
Valkostnader	-0,1	0,0	0,1	0,0
Präst- och diakonmöte	-0,4	-0,5	-0,1	-0,3
Projekt	-0,3	0,0	0,3	0,0
Pensioner	-2,1	-2,0	0,1	-2,2
Förfogandemedel	-1,5	0,0	1,5	0,0
Kyrkoavgift	53,8	53,9	0,1	54,3
Finansiella intäkter	3,7	4,1	0,4	5,6
			<b>4,9</b>	
<b>Totalt</b>			<b>9,3</b>	

### Kostnader för viss bidragsgivning

Strukturbidrag som är beslutade men som ännu inte rekviderats av respektive pastorat redovisas i resultaträkningen som kostnad och i balansräkningen som en kortfristig skuld. Detta belopp uppgår till 1 686 tkr och kommer att rekvideras av pastoraten under 2017.

Kyrkobyggnadsbidrag som är beslutade men som ännu inte rekviderats av respektive pastorat redovisas i resultaträkningen som kostnad och i balansräkningen som en kortfristig skuld. Detta belopp uppgår totalt till 5 439 tkr och kommer att rekvideras av pastoraten under 2017.

### Målsatt kapital

Stiftets eget kapital per 2016-12-31 uppgår till 110 595 tkr.

Stiftets mål för det egna kapitalets storlek uppgår till 70 000 tkr. Eget kapital överstiger fastställt målkapital med 40 595 tkr.

Omprövning av målkapital beräknas ske vart fjärde år vilket innebär att nästa omprövning är planerad till år 2019.

Enligt fastställt Mål- och resursfördelningsprogram för 2017–2019 planeras att en del av stiftets verksamhet ska finansieras med eget kapital, 16 mnkr.

### Förvaltade stiftelser

Stiftet förvaltar sex stiftelser med ett utgående eget kapital om 10 478 tkr (10 644 tkr).

### Miljöinformation

Stiftet producerar tillsammans med Prästlönetillgångarna förnybar el genom ett eget vindkraftverk.

Stiftet bedriver i övrigt ingen tillstånds- eller anmälningspliktig verksamhet enligt miljöbalkens bestämmelser.

## Flerårsöversikt (belopp i tkr)

<b>Allmänna förutsättningar</b>	<b>2016</b>	<b>2015</b>	<b>2014</b>	<b>2013</b>	<b>2012</b>
Totalt invånarantal den 31 december (i tusental)	<b>1 391</b>	1 370	1 357	1 341	1 328
Tillhöriga per den 31 december (i tusental)	<b>825</b>	839	848	855	868
Tillhöriga per den 31 december (andel av invånarna %)	<b>59,3</b>	61,2	62,5	63,8	65,4
Kyrkoavgift (%)	<b>0,03</b>	0,03	0,03	0,03	0,03
Medelantalet anställda*	<b>87</b>	70	61	58	57
<b>Resultat</b>					
Verksamhetens intäkter	<b>131 772</b>	119 927	113 956	111 202	104 296
Verksamhetens kostnader	<b>-134 183</b>	-113 845	-112 297	-106 421	-97 814
Verksamhetens resultat	<b>-2 410</b>	6 082	1 659	4 780	6 481
Resultat från finansiella investeringar	<b>4 112</b>	5 620	3 093	4 775	5 858
<b>Årets resultat</b>	<b>1 701</b>	11 702	4 753	9 555	12 339
Kyrkoavgift	<b>53 904</b>	54 256	53 140	50 528	49 005
-varav slutavräkning	<b>1 422</b>	2 285	2 081	841	27
Personalkostnader/verksamhetens intäkter (%)	<b>48,5</b>	46,8	47,2	44,4	44,5
Av- och nedskrivning/verksamhetens intäkter (%)	<b>0,3</b>	0,4	0,5	0,6	0,6
<b>Ekonomisk ställning</b>					
Fastställt mål för det egna kapitalets storlek	<b>70 000</b>	70 000	70 000	55 000	55 000
Eget kapital	<b>110 595</b>	108 894	97 192	92 440	82 494
Soliditet (%)	<b>79,1</b>	79,5	81,6	75,6	69,9
Värdesäkring av egna kapitalet (%)	<b>1,6</b>	12,0	5,1	11,5	17,6
Likviditet (%)	<b>270</b>	288	282	171	166

Nyckeltalen definieras i Redovisnings- och värderingsprinciper.

\* I medeltalet anställda har ej medtagits 8 (9) pastorsadjunkter, som under ett år får lön från stiftet.

### Nyckeldefinitioner

**Kyrkoavgift (%)** – Anges i procent av den kommunalt beskattningsbara inkomsten.

**Varav slutavräkning** – För förklaring se not 1, redovisningsprinciper

**Personalkostnader/verksamhetsintäkter (%)** – Uppgiften beräknas som resultaträkningens personalkostnader dividerat med resultaträkningens summa verksamhetens intäkter.

**Av- och nedskrivningar/verksamhetens intäkter (%)** – Uppgiften beräknas som resultaträkningens av- och nedskrivningar av anläggningstillgångar dividerat med resultaträkningens summa verksamhetens intäkter.

**Soliditet (%)** – Uppgiften beräknas som utgående eget kapital dividerat med balansomslutningen (totala tillgångar i balansräkningen).

**Värdesäkring egna kapital (%)** – Uppgiften beräknas som årets resultat dividerat med ingående eget kapital

**Likviditet (%)** – Uppgiften beräknas som utgående omsättningstillgångar dividerat med kortfristiga skulder



# Resultaträkning

(Belopp i tkr)

	Not	2016	2015
<b>Verksamhetens intäkter</b>			
Kyrkoavgift		53 903	54 256
Erhållen inomkyrklig ekonomisk utjämning	2	56 151	50 017
Erhållna gåvor	3	2	1
Erhållna bidrag	4	3 480	1 103
Nettoomsättning	5	18 236	14 550
<b>Summa verksamhetens intäkter</b>		<b>131 772</b>	<b>119 927</b>
<b>Verksamhetens kostnader</b>			
Lämnad inomkyrklig ekonomisk utjämning	2	-13 000	-12 938
Övriga externa kostnader	6,7,8	-56 927	-44 325
Personalkostnader	9	-63 873	-56 114
Av- och nedskrivningar av materiella anläggningstillgångar		-383	-468
<b>Summa verksamhetens kostnader</b>		<b>-134 183</b>	<b>-113 845</b>
<b>Verksamhetens resultat</b>		<b>-2 411</b>	<b>6 082</b>
<b>Resultat från finansiella investeringar</b>			
Resultat från finansiella anläggningstillgångar	10	3 926	5 617
Övriga ränteintäkter och liknande resultatposter		237	80
Räntekostnader och liknande resultatposter		-51	-77
<b>Resultat efter finansiella poster</b>		<b>1 701</b>	<b>11 702</b>
<b>Årets resultat</b>		<b>1 701</b>	<b>11 702</b>

# Balansräkning

(Belopp i tkr)

	Not	2016-12-31	2015-12-31
<b>TILLGÅNGAR</b>			
<b>Anläggningstillgångar</b>			
<b>Materiella anläggningstillgångar</b>			
Byggnader och mark	11	0	0
Inventarier, verktyg och installationer	11,12	1 201	859
<b>Finansiella anläggningstillgångar</b>			
Långfristiga värdepappersinnehav	13	69 715	64 197
Långfristiga fordringar	14	3 250	3 500
<b>Summa anläggningstillgångar</b>		<b>74 166</b>	<b>68 556</b>
<b>Omsättningstillgångar</b>			
<b>Kortfristiga fordringar</b>			
Kundfordringar		4 232	3 826
Skattefordran		1 929	557
Övriga fordringar		251	455
Förutbetalda kostnader och upplupna intäkter	15	10 006	11 104
<b>Summa kortfristiga fordringar</b>		<b>16 418</b>	<b>15 942</b>
<b>Kassa och bank</b>	16	49 245	52 424
<b>Summa omsättningstillgångar</b>		<b>65 663</b>	<b>68 366</b>
<b>SUMMA TILLGÅNGAR</b>		<b>139 829</b>	<b>136 922</b>

# Balansräkning

(Belopp i tkr)

	Not	2016-12-31	2015-12-31
<b>EGET KAPITAL OCH SKULDER</b>			
<b>Eget kapital</b>			
Balanserat resultat		108 894	97 192
Årets resultat		1 701	11 702
<b>Summa eget kapital</b>		<b>110 595</b>	<b>108 894</b>
<b>Avsättningar</b>	17	<b>4 931</b>	<b>4 308</b>
<b>Kortfristiga skulder</b>			
Leverantörsskulder		5 642	6 903
Övriga skulder	18,19	14 014	12 940
Upplupna kostnader och förutbetalda intäkter	20	4 647	3 877
<b>Summa kortfristiga skulder</b>	21	<b>24 303</b>	<b>23 720</b>
<b>SUMMA EGET KAPITAL OCH SKULDER</b>		<b>139 829</b>	<b>136 922</b>

## Eget kapital

(Belopp i tkr)

	2016-12-31	2015-12-31
<b>Eget kapital</b>		
Balanserat resultat	108 894	97 192
Årets resultat	1 701	11 702
<b>Summa eget kapital</b>	<b>110 595</b>	<b>108 894</b>



# Kassaflödesanalys

(Belopp i tkr)

	2016	2015
<b>Den löpande verksamheten</b>		
Resultat efter finansiella poster	1 701	11 702
<b>Justeringar för poster som inte ingår i kassaflödet</b>		
Av- och nedskrivningar	383	468
Ökning(+)/minskning(-) av avsättningar	623	591
Resultat vid försäljning av anläggningstillgångar	-2 704	-4 344
<b>Kassaflöde från den löpande verksamheten före förändringar av rörelsekapital</b>	<b>3</b>	<b>8 417</b>
<b>Kassaflöde från förändring i rörelsekapital</b>		
Minskning(+)/ökning(-) av kortfristiga fordringar	-476	-6 188
Ökning(+)/minskning(-) av kortfristiga skulder	583	5 554
<b>Kassaflöde från den löpande verksamheten</b>	<b>110</b>	<b>7 783</b>
<b>Investeringsverksamheten</b>		
Förvärv/tillverkning av materiella anläggningstillgångar	-725	-211
Förvärv av finansiella anläggningstillgångar	-18 086	-20 864
Försäljning av finansiella anläggningstillgångar	15 272	23 948
<b>Kassaflöde från investeringsverksamheten</b>	<b>-3 539</b>	<b>2 873</b>
<b>Finansieringsverksamheten</b>		
Långfristig utlåning	250	250
<b>Kassaflöde från finansieringsverksamheten</b>	<b>250</b>	<b>250</b>
<b>ÅRETS KASSAFLÖDE</b>	<b>-3 179</b>	<b>10 906</b>
Likvida medel vid årets början	52 424	41 518
<b>Likvida medel vid årets slut</b>	<b>49 245</b>	<b>52 424</b>
<b>Specifikation av likvida medel vid årets slut</b>		
Kassa och bank	49 245	52 424
	<b>49 245</b>	<b>52 424</b>

# Tilläggsupplysningar

## Not 1. Redovisnings- och värderingsprinciper

Stiftets årsredovisning har upprättats enligt årsredovisningslagen (1995:1554) och Bokföringsnämndens BFNAR 2012:1 Årsredovisning och koncernredovisning (K3).

Vidare tillämpas rekommendationer utgivna av Svenska kyrkans Redovisningskommitté (KRED). Redovisningsprinciperna är oförändrade i jämförelse med föregående år, om inget annat anges.

### Värderingsgrund

Tillgångar och skulder värderas till anskaffningsvärde om inte annat anges.

### Belopp

Samtliga belopp är angivna i tusental kronor (tkr) om inte annat anges. Beloppen inom parentes anger föregående års värden.

## Intäktsredovisning

Intäkter redovisas till det verkliga värde av vad som erhållits eller kommer att erhållas och som är för egen räkning. Som för egen räkning inkluderas även medel där avsikten är att de helt eller delvis ska fördelas till andra juridiska personer men där fördelning grundas på beslut inom stiftet.

### Kyrkoavgift

Svenska kyrkans huvudintäkt utgörs av kyrkoavgiften. I enlighet med lag om avgift till registrerat trossamfund får Svenska kyrkan statlig hjälp med uppbörd, taxering och indrivning av kyrkoavgiftsmedlen. Det slutliga utfallet av kyrkans avgiftsunderlag erhålls först två år efter avgiftsgrundande år och därför är Svenska kyrkan berättigad att uppbära ett förskott från staten, fördelat med en tolfedel per månad. Samtidigt med utbetalningen av förskottet sker en avräkning av det slutliga avgiftsunderlaget två år tillbaka. Kyrkoavgiften intäktsredovisas i takt med utbetalningarna från staten.

### Erhållen inomkyrklig utjämning

Inom Svenska kyrkan finns ett utjämningsystem där Svenska kyrkans nationella nivå omfördelar medel mellan trossamfundets organisatoriska delar. Inom ramen för utjämningsystemet tilldelas stiftet årligen medel för viss basverksamhet inom stiftet (stiftsbidrag). Det beslutade stiftsbidraget kan erhållas dels genom utbetalning från nationella nivån, dels i form

av så kallad särskild utjämningsavgift från de stiftsvis förvaltade prästlönetillgångarna. Stiftsbidrag och särskild utjämningsavgift intäktsförs det år de avser.

Utöver den utjämning som regleras inom ramen för kyrkoordningen kan Svenska kyrkans högsta beslutande organ, kyrkomötet, besluta om att av nationella nivåns kapital fördela medel till regional och lokal nivå. Besluten är vanligtvis förenade med villkor. Intäktsredovisning sker då enligt de generella principerna för K3, se nedan.

### Erhållna gåvor, bidrag och offentliga bidrag

Erhållna gåvor redovisas som intäkt i den period de mottagits. Bidrag och offentliga bidrag intäktsredovisas efter hand som villkor som är förknippade med bidragen uppfylls. Bidrag till anläggningstillgångar reducerar anskaffningsvärdet på anläggningstillgångarna.

### Nettoomsättning

Intäkter av varor och tjänster redovisas normalt vid försäljningstillfället.

## Lämnad inomkyrklig utjämning och lämnade övriga bidrag

Stiftet utgör en länk i det inomkyrkliga utjämnings-system som beskrivs under Erhållen inomkyrklig utjämning ovan. Såväl lämnad inomkyrklig utjämning som övriga lämnade bidrag skuldförs normalt när beslut om bidrag fattas såvida det inte av beslutet framgår att bidraget ska finansieras med kommande års intäkter. I det senare fallet skuldförs bidraget först under det finansieringsår som anges i beslutet. Beslutade, ej skuldförda, lämnade bidrag redovisas som eventalförpliktelse.

### Leasing

All leasing, både när stiftet är leasetagare och lease-givare, redovisas som operationell leasing, det vill säga leasingavgifterna, inklusive en första förhöjd avgift, redovisas som intäkt/kostnad linjärt över leasingperioden. Uppgifterna om avgifter i noten är redovisade i nominella belopp. Med leasingperiod avses den period som leasetagaren har avtalat att leasa en tillgång.

### Inkomstskatt

Stiftens inskränkta skattskyldighet regleras i 7 kap. inkomstskattelagen (1999:1229). I den mån stiftet bedriver näringsverksamhet är huvudregeln att

# Tilläggsupplysningar (forts)

näringsverksamheten är skattepliktig. Näringsverksamhet kan undantas från skatteplikt om den har naturlig anknytning till det allmännyttiga ändamålet eller är hävdvunnen finansieringskälla. Även normalt sett skattepliktig näringsverksamhet kan i vissa fall undantas från beskattning om huvudsaklighetsprincipen är tillämplig. Vid fastighetsinnehav kan fastighetsinkomsten undantas från beskattning om fastigheten till mer än 50 procent används för att främja det allmännyttiga ändamålet alternativt att hyresinkomsterna har naturlig anknytning till det allmännyttiga ändamålet.

Stiften är befriad från inkomstskatt i sin ideella verksamhet eftersom den uppfyller kraven som samhällsnyttig enligt skattelagstiftningen.

## Materiella anläggningstillgångar

I stiftet finns materiella anläggningstillgångar redovisade enligt två olika definitioner i K3:

Som grundregel gäller att en materiell anläggningstillgång är en fysisk tillgång som innehas för att bedriva näringsverksamhet (ge ekonomiska fördelar/kassaflöde).

För ideell sektor gäller att materiell anläggningstillgång också omfattar fysisk tillgång som innehas för det ideella ändamålet även om grundregeln inte är uppfylld.

De flesta anläggningstillgångar har klassificerats utifrån den senare regeln då stiftets ändamål är religiös verksamhet.

Nedskrivningsprövning sker alltid för sådana tillgångar som inte längre uppfyller något av kraven ovan för att definieras som materiella anläggningstillgångar.

Inventarier med ett anskaffningsvärde under 50 procent av prisbasbeloppet har utifrån väsentlighetsbedömning redovisats som kostnad.

Materiella anläggningstillgångar redovisas till anskaffningsvärde minskat med avskrivningar. I anskaffningsvärdet ingår utgifter som direkt kan hänföras till förvärvet av tillgången.

Bidrag och offentliga bidrag som avser förvärv av materiell anläggningstillgång reducerar tillgångens anskaffningsvärde.

En materiell anläggningstillgång som har betydande komponenter där skillnaden i förbrukning förväntas vara väsentlig, redovisas och skrivs av som separata enheter utifrån varje komponents nyttjandeperiod.

När en komponent i en anläggningstillgång byts ut, utrangeras eventuell kvarvarande del av den gamla komponentens bokförda värde och den nya komponentens anskaffningsvärde aktiveras.

Tillkommande utgifter som avser tillgångar som inte delas upp i komponenter läggs till anskaffningsvärdet till den del tillgångens prestanda ökar i förhållande till tillgångens värde vid anskaffningstidpunkten.

Utgifter för löpande reparation och underhåll redovisas som kostnader.

Realisationsvinst respektive realisationsförlust vid avyttring av en materiell anläggningstillgång redovisas som Övriga verksamhetsintäkter respektive Övriga verksamhetskostnader.

Materiella anläggningstillgångar skrivs av systematiskt över tillgångens bedömda nyttjandeperiod. När tillgångarnas avskrivningsbara belopp fastställs, beaktas i förekommande fall tillgångens restvärde. Linjär avskrivningsmetod används.

Mark har obegränsad nyttjandeperiod och skrivs inte av.

Följande avskrivningstider tillämpas:

Byggnad: 20 år (5%/år)

Datautrustning över 50% av PBB: 3-5 år (33,3-20%/år)

Övriga inventarier 5-10 år (20%- 10%/år)

Vindkraftverk 20 år (5%/år)

## Nedskrivningar av materiella anläggningstillgångar

När det finns en indikation på att en materiell anläggningstillgångs värde har minskat, görs en prövning av nedskrivningsbehov. För tillgångar som tidigare skrivits ner görs per varje balansdag en prövning av om återföring bör göras.

Materiella anläggningstillgångar skrivs ned enligt två huvudmetoder beroende på grunden för klassificering som materiell anläggningstillgång. Materiella anläggningstillgångar som används för att ge ekonomiska fördelar/kassaflöde skrivs ned enligt reglerna i K3 kapitel 27. De materiella anläggningstillgångar som innehas för det ideella ändamålet skrivs ned enligt kapitel 37 där det finns en grund- och en förenklingregel. Tillämpad metod för nedskrivningar beskrivs i tilläggsupplysning i förekommande fall.

# Tilläggsupplysningar (forts)

## Finansiella instrument

Finansiella instrument som redovisas i balansräkningen inkluderar värdepapper, kundfordringar och övriga fordringar, kortfristiga placeringar, leverantörsskulder och låneskulder. Instrumenten redovisas i balansräkningen när stiftet blir part i instrumentets avtalsmässiga villkor.

Finansiella tillgångar tas bort från balansräkningen när rätten att erhålla kassaflöden från instrumentet har löpt ut eller överförts och stiftet har överfört i stort sett alla risker och förmåner som är förknippade med äganderätten.

Finansiella skulder tas bort från balansräkningen när förpliktelserna har reglerats eller på annat sätt upphört.

## Långfristiga värdepappersinnehav - portföljvärdering

Stiftet har definierat en värdepappersportfölj. Portföljen ingår i posten andra långfristiga värdepappersinnehav i balansräkningen. För de instrument som ingår tillämpas värderingsprincipen på portföljen som helhet. Det innebär att vid prövning av lägsta värdets princip/prövning av nedskrivningsbehov avräknas orealiserade förluster mot orealiserade vinster inom portföljen.

## Kundfordringar och övriga fordringar

Fordringar redovisas som omsättningstillgångar med undantag för poster med förfallodag mer än 12 månader efter balansdagen, vilka klassificeras som anläggningstillgångar. Fordringar tas upp till det belopp som förväntas bli inbetalt efter avdrag för individuellt bedömda osäkra fordringar.

## Kortfristiga placeringar

Värdepapper som är anskaffade med avsikt att innehas kortsiktigt redovisas inledningsvis till anskaffningsvärde och i efterföljande värderingar i enlighet med lägsta värdets princip till det lägsta av anskaffningsvärde och marknadsvärde.

## Låneskulder och leverantörsskulder

Låneskulder och leverantörsskulder redovisas initialt till anskaffningsvärde efter avdrag för transaktionskostnader.

Skiljer sig det redovisade beloppet från det belopp som ska återbetalas vid förfallotidpunkten periodiseras mellanskillnaden som räntekostnad över lånets löptid med hjälp av instrumentets effektivränta. Härigenom överensstämmer vid förfallotidpunkten det redovisade beloppet och det belopp som ska återbetalas.

## Avsättningar

Med avsättningar avses förpliktelser på balansdagen som är säkra eller sannolika till sin förekomst men ovissa till belopp eller till den tidpunkt då de ska infrias. Avsättning redovisas med det belopp som motsvarar den bästa uppskattningen av den utbetalning som krävs för att reglera åtagandet.

## Kassaflödesanalys

Kassaflödesanalysen upprättas enligt indirekt metod och visar stiftets in- och utbetalningar uppdelade på löpande verksamheten, investeringsverksamheten eller finansieringsverksamheten. Det redovisade kassaflödet omfattar endast transaktioner som medfört in- eller utbetalningar. Som likvida medel klassificerar stiftet, förutom kassamedel, disponibla tillgodohavanden hos banker och andra kreditinstitut, kyrkkontot samt kortfristiga likvida placeringar som är noterade på en marknadsplats.



# Tilläggsupplysningar (forts)

(Belopp i tkr)

## Not 2. Erhållen och lämnad inomkyrklig utjämning

	2016	2015
<b>Erhållen inomkyrklig utjämning</b>		
Särskild utjämningsavgift	15 000	14 000
Stiftsbidrag	23 650	24 320
Övriga inomkyrkliga bidrag	17 501	11 697
	<b>56 151</b>	<b>50 017</b>
<b>Lämnad inomkyrklig utjämning</b>		
Kyrkobyggnadsbidrag	4 000	3 770
Bidrag till sjukhuskyrka	5 921	5 856
Bidrag till fängelsekyrka	2 115	1 907
Bidrag till kyrka-vård	0	260
Övrig lämnad inomkyrklig utjämning	964	1 146
	<b>13 000</b>	<b>12 938</b>

Inom Svenska kyrkan finns ett ekonomiskt utjämningsssystem där medel omfördelas med syfte att bibehålla möjligheten till en riks-täckande kyrklig verksamhet. Kyrkomötet beslutar om kriterierna för utjämningen.

## Not 3. Erhållna gåvor

	2016	2015
Gåva till stiftets verksamhet	2	1
	<b>2</b>	<b>1</b>

## Not 4. Erhållna bidrag

	2016	2015
Arbetsmarknadsbidrag	111	76
Kyrkoantikvarisk ersättning till egen verksamhet	2 432	684
Statligt bidrag till flyktingarbete	400	0
Övriga bidrag	537	343
	<b>3 480</b>	<b>1 103</b>

## Not 5. Nettoomsättning

	2016	2015
Fakturerade kostnader/övriga intäkter	7 304	3 984
Kursintäkt	3 586	3 247
Intäkter från prästlönetillgångar	7 346	7 319
	<b>18 236</b>	<b>14 550</b>

# Tilläggsupplysningar (forts)

(Belopp i tkr)

## Not 6. Övriga externa kostnader

	2016	2015
Lokalhyror	7 332	6 403
Främmande tjänster	5 603	5 090
IT-kostnader	2 218	1 269
Administrationskostnader	3 997	1 699
Speciella tjänster	12 716	9 108
Konsulter (kyrkoantikvarisk verksamhet)	1 340	219
Övr resekostnader, kost och logi	3 325	2 900
Kurskostnad, utbildning extern	3 808	4 073
Revision	199	114
Kontraktstöd	4 722	4 598
Mervärdesskatt vid uttagsbeskattning	178	0
Främjandeanslag	4 511	4 423
Bidrag till externa projekt och verksamhet	6 979	4 430
	<b>56 927</b>	<b>44 325</b>

## Not 7. Operationella leasingavtal

	2016	2015
Framtida minimileaseavgifter som ska erläggas avseende icke uppsägbara leasingavtal		
Förfaller till betalning inom ett år	7 960	7 086
Förfaller till betalning senare än ett men inom 5 år	22 826	25 520
Förfaller till betalning senare än 5 år	258	0
Under perioden kostnadsförda leasingavgifter	6 594	6 532

Den operationella leasingen utgörs i allt väsentligt av hyrda lokaler.

Avtalet om hyra för lokalerna för stiftskansli löper på fem år till

2020-12-31 med möjlighet till förlängning.

Storleken av de framtida leasingavgifterna redovisas till nominellt belopp.

Bil leasas på tre år till 2017-08-31.

Framtida minimileaseavgifter som kommer att erhållas avseende icke uppsägbara leasingavtal		
Förfaller till betalning inom ett år	0	0
Förfaller till betalning senare än ett men inom 5 år	0	0
Förfaller till betalning senare än 5 år	0	0
Under perioden erhållna leasingavgifter	117	117

Stiftet har en fastighet som tillhandahålls som tjänstebostad till biskopen. Hyresförhållandet är reglerat enligt kyrkoordningen och kollektivavtal som innebär att när biskopen lämnar sin tjänst ska bostaden frånträdas. Stiftskansliet hyr periodvis ut del av lokaler till närstående verksamhet.

# Tilläggsupplysningar (forts)

(Belopp i tkr)

## Not 8. Arvoden och kostnadsersättningar till revisorer

<b>Kvalificerade revisorer</b>	<b>2016</b>	<b>2015</b>
Pwc	0	9
E&Y	141	105
Revisionsverksamhet utöver revisionsuppdraget	50	0
Skatterådgivning	0	10
Övriga tjänster	9	165
<b>Övriga valda revisorer</b>		
Revisionsuppdrag	43	42

Med revisionsuppdrag avses arbetsuppgifter som det enligt lag ankommer på stiftets revisorer att utföra samt rådgivning eller annat biträde som föranleds av iakttagelser vid sådana arbetsuppgifter.

# Tilläggsupplysningar (forts)

(Belopp i tkr)

## Not 9. Personal

	2016	2015
<b>Medeltalet anställda</b>		
	87	70
<p>I medelantalet anställda ingår inte anställda som uppburit ersättning som understiger ett halvt prisbasbelopp, 22 150 kr (22 250 kr). Detta har gjorts med stöd av BFNAR 2006:11. I medeltalet anställda har ej medtagits 8 (9) pastorsadjunkter, som under ett år får lön från stiftet.</p>		
<b>Könsfördelningen i stiftsstyrelsen på balansdagen</b>		
Kvinnor	6	6
Män	8	8
<b>Totalt</b>	<b>14</b>	<b>14</b>
<b>Könsfördelningen bland ledande befattningshavare på balansdagen</b>		
Kvinnor	2	2
Män	5	4
<b>Totalt</b>	<b>7</b>	<b>6</b>
<b>Löner, arvoden och andra ersättningar</b>		
Ledamöter i stiftsstyrelse samt biskop	1 124	1 142
Anställda	42 199	36 222
	<b>43 323</b>	<b>37 364</b>
<p>Arvoden till förtroendevalda i stiftsfullmäktige, stiftsstyrelse med flera organ redovisas i resultaträkningen på raden Personalkostnader.</p>		
<b>Ersättning till stiftsstyrelsens ordförande</b>		
Till ordföranden i stiftsstyrelsen tillika stiftets biskop, har löner, arvoden och andra ersättningar utgått med	965	914
<b>Pensionskostnader och andra sociala avgifter</b>		
Pensionskostnader, anställda	5 015	4 877
Andra sociala avgifter enligt lag och avtal	12 782	11 505
	<b>17 797</b>	<b>16 382</b>

Stiftet har inga övriga utfästelser om pensioner eller avgångsvederlag till personer i ledande ställning.

Av totala löner, andra ersättningar, pensionskostnader och andra sociala avgifter, ingår personalkostnader för att förvalta stiftets prästlönetillgångar med 5 720 tkr (5 932 tkr). Dessa kostnader har fakturerats prästlönetillgångarna med 100 procent och finns redovisade under övriga verksamhetsintäkter.



# Tilläggsupplysningar (forts)

(Belopp i tkr)

## Not 10. Resultat från finansiella investeringar

	2016	2015
<b>Resultat från finansiella anläggningstillgångar</b>		
Räntor	181	149
Utdelning	1 042	1 124
Realisationsresultat vid försäljning	2 703	4 344
	<b>3 926</b>	<b>5 617</b>
<b>Övriga ränteintäkter och liknande resultatposter</b>		
Räntor	237	80
	<b>237</b>	<b>80</b>
Räntekostnader	-51	-77
	<b>-51</b>	<b>-77</b>

## Not 11. Byggnader och mark

<b>Taxeringsvärden</b>	2016	2015
Mark	3 509	3 509
Byggnad, Vindkraftverk	4 770	4 770
Överlåtelse av fastigheten Bö 5:10 (biskopshuset), Stöttgatan 3, Göteborg, som en villkorad gåva från Trossamfundet Svenska kyrkan till Göteborgs stift år 2000. Fastigheten upptages till ett bokfört värde av 1 krona. Stiftet äger 1 procent av vindkraftverk Svarteborgsskogen 1:1 som har ett taxeringsvärde om 170 tkr.		
	<b>8 279</b>	<b>8 279</b>

## Not 12. Inventarier, verktyg och installationer

	2016	2015
Ingående anskaffningsvärde	5 376	5 165
Inköp under året	724	211
<b>Netto anskaffningsvärden</b>	<b>6 100</b>	<b>5 376</b>
Ingående avskrivningar	-4 517	-4 049
Årets avskrivningar	-383	-468
<b>Utgående ackumulerade avskrivningar</b>	<b>-4 900</b>	<b>-4 517</b>
<b>Utgående redovisat värde</b>	<b>1 201</b>	<b>859</b>

# Tilläggsupplysningar (forts)

(Belopp i tkr)

## Not 13. Värdepappersinnehav

		2016	2015
<i>Långfristiga värdepappersinnehav</i>			
Noterade aktier och aktiefonder,	anskaffningsvärde	48 541	39 563
- " -	bokfört värde	48 541	39 563
- " -	marknadsvärde	58 552	47 927
Strukturerade produkter,	anskaffningsvärde	502	3 007
- " -	bokfört värde	502	3 007
- " -	marknadsvärde	523	3 189
Noterade räntebärande värdepapper,	anskaffningsvärde	15 250	16 286
- " -	bokfört värde	15 250	16 286
- " -	marknadsvärde	15 394	16 336
Onoterade långfristiga placeringar,	anskaffningsvärde	120	40
- " -	bokfört värde	120	40
- " -	marknadsvärde	120	40
Övriga långfristiga värdepapper,	anskaffningsvärde	5 302	5 302
- " -	bokfört värde	5 302	5 302
- " -	marknadsvärde	5 384	5 364
<b>Summa anskaffningsvärde/bokfört värde</b>		<b>69 715</b>	<b>64 197</b>
<b>Summa marknadsvärde</b>		<b>79 973</b>	<b>72 856</b>

### Ideella placeringar

Stiftet har ideella placeringar med ett bokfört värde på 500 tkr i Nordic Microcap och 1 300,5 tkr i Oikokredit. Med detta förstås att stiftet avstår avkastning till förmån för internationell diakoni och mission. Placeringen klassificeras i sin helhet som ett långfristigt innehav. Avkastningen på de ideella placeringarna var 26 tkr för räkenskapsåret (26 tkr).

### Förändring av långfristiga värdepappersinnehav

Ingående anskaffningsvärde	64 197	62 938
Investeringar	18 087	20 864
Försäljningar/avyttringar	-12 569	-19 605
<b>Utgående ackumulerade anskaffningsvärden</b>	<b>69 715</b>	<b>64 197</b>

# Tilläggsupplysningar (forts)

(Belopp i tkr)

## Not 14. Långfristiga fordringar

	2016	2015
Ingående anskaffningsvärde	3 500	3 750
Amorteringar, avgående fordringar	-250	-250
<b>Utgående ackumulerade anskaffningsvärden</b>	<b>3 250</b>	<b>3 500</b>
Utgående bokfört värde	3 250	3 500

Utlämnade ränte- och amorteringsfria lån som ej finns upptagna bland långfristiga fordringar.

Stiftelsen Åh Stiftsgård,  
lånereverser:

2011-12-31--2021-12-31	2 500
2012-12-31--2022-12-31	6 000
2013-12-31--2023-12-31	12 300
2015-12-31--2025-12-31	2 000
2016-12-31--2026-12-31	4 000
<b>Summa lånereverser Åh Stiftsgård</b>	<b>26 800</b>

(samtliga reverser ränte- och amorteringsfria)

Västsvenska stiftelsen för kyrklig folkhögskola (Helsjön),  
lånereverser:

2011-12-31--2021-12-31	2 000
2013-12-31--2023-12-31	2 850
2014-12-31--2024-12-31	2 750
2015-12-31--2025-12-31	7 000
<b>Summa lånereverser Helsjöns folkhögskola</b>	<b>14 600</b>

(samtliga reverser ränte- och amorteringsfria)

Som ett led i sin främjandeuppgift har stiftet, genom beslut i stiftsfullmäktige, medverkat till finansiering av byggnadsinvesteringar på Åh stiftsgård och Helsjön genom ränte- och amorteringsfria lån under perioden 1991–2002. Avsikten med de ränte- och amorteringsfria lånen är inte att de skall återbetalas vid löptidens slut, utan avsikten är att reverserna förlängs om verksamheten fortgår. Däremot finns en klausul i samtliga reverser att de förfaller till betalning om verksamheten skulle upphöra eller om egendomen avyttras.

# Tilläggsupplysningar (forts)

(Belopp i tkr)

## Not 15. Förutbetalda kostnader och upplupna intäkter

	2016	2015
Förutbetalda hyror	1 891	1 327
Prästlönetillgångar	225	138
Ränta kyrkkontot m.m.	350	82
Svenska kyrkans Unga	323	264
Försäkringar	66	0
Riktat församlingsbidrag	5 472	8 417
Kyrkoantikvarisk ersättning	1 031	296
Telia Sonera	132	115
Securitas	45	35
Övriga poster	470	431
	<b>10 006</b>	<b>11 104</b>

## Not 16. Kassa och bank

	2016	2015
Förskottskassa	12	2
Plusgirot	293	239
Swedbank	33 250	34 878
Handelsbanken	240	241
Depåkonto Swedbank	15 448	16 482
Depåkonto övriga	2	582
	<b>49 245</b>	<b>52 424</b>

Av behållningen på kassa och bank utgör 48 696 (51 358) på det sk Kyrkkontot. Kyrkkontot utgör i juridisk mening en fordran på Svenska kyrkans nationella nivå eftersom det är en del av Svenska kyrkans koncernkonto. De regelverk som styr Kyrkkontot är dock av sådan karaktär att fordran i redovisningssammanhang ses som ett ordinärt banktillgodohavande.

## Not 17. Avsättningar

	2016	2015
<i>Förmånsbestämd tjänstepension</i>		
Avsättning vid årets början	4 308	3 717
Nya avsättningar	1 817	2 359
Justeringar	326	213
lanspråktaget belopp	-1 520	-1 625
Återfört outnyttjat belopp	0	-356
	<b>4 931</b>	<b>4 308</b>

Enligt Svenska kyrkans pensionsavtal har anställda med en månadslön överstigande cirka 37 tkr (2016) under vissa förutsättningar rätt till förmånsbestämd tjänstepension. Försäkring av intjänad pensionsrätt sker året efter inkomståret. Vid upprättande av denna årsredovisning är premiekostnaden delvis inte känd för inkomståret 2016 varför den förmånsbestämda tjänstepensionen redovisas som en delvis schablonmässigt beräknad avsättning. Även särskild löneskatt ingår i beloppet.



# Tilläggsupplysningar (forts)

(Belopp i tkr)

## Not 18. Övriga kortfristiga skulder

	2016	2015
Redovisningskonto för moms	1 147	651
Personalens källskatt	1 196	1 022
Avräkning lagstadgade sociala avgifter	1 255	1 059
Pensionspremie	2 715	2 805
Avgift till Trygghetsfonden	0	37
Kollekt, Dikon	12	20
HIV-AIDS östra stiftet	25	10
HIV-AIDS Göteborgs stift	49	75
Kollektfond Referensgr. Fred och flykting	217	53
Internationella rådet	48	105
Stiftsbidrag/strukturbidrag	1 686	1 724
Kyrkobyggnadsbidrag	5 439	5 156
Tillfälligt församlingsbidrag	224	224
	<b>14 014</b>	<b>12 940</b>

## Not 19. Vidareförmedlade bidrag

	2016	2015
Ingående skuld	486	1 498
Under året mottagna bidrag	528	240
Under året förmedlade bidrag	-441	-1 252
<b>Utgående skuld</b>	<b>574</b>	<b>486</b>

## Not 20. Upplupna kostnader och förutbetalda intäkter

	2016	2015
Upplupna semesterlöner	2 747	2 315
Upplupna sociala avgifter	863	726
Övriga upplupna kostnader och förutbetalda intäkter	1 037	836
	<b>4 647</b>	<b>3 877</b>

## Not 21. Eventualförpliktelse

Göteborgs stift lämnar årligen bidrag och anslag till organisationer.

Storleken på förväntade lämnade bidrag och anslag fastställs i allt väsentligt i budget som beslutas av stiftsfullmäktige året innan bidragsåret. Bidrag och anslag är av den karaktär att de ej skall skuldföras i samband med beslutet. I 2017 års beslutade budget uppgår anslag och bidrag till 21 977 tkr (19 831 tkr).

# Tilläggsupplysningar (forts)

## Not 22. Väsentliga händelser efter räkenskapsårets utgång

### Servicebyrå

En servicebyrå i Göteborg kommer att byggas upp under 2017. Dels genom verksamhetsövergång från kyrkoförvaltningen dels genom nyrekryteringar. En konsekvens blir att stiftskansliet inte får plats på Lilla Bommen, utan att bygga om lokalerna. Utredning har skett under första tertialet 2017. Utgångspunkten är att det blir lägre kostnader med en samlokalisering, än att ha kontor på två platser.

### Reformationsjubileum

Planering har påbörjats avseende reformationsjubileum. 2017 är det 500 år sedan Luther ansågs ha spikat upp sina teser på Wittenbergs kyrkport. Detta firas för Göteborgs stifts del genom att vi ansvarar för huvudtemat på Bokmässan med temat Bildning. Det innebär en tredubblad satsning jämfört med ett normalår. Utöver den vanliga Se människan-scenen, har vi huvudscen om Bildning och Reformation på våning ett, samt spelar vi in utbildningsprogram för skolor och lärare om Luther och reformationen.

---

## Årsredovisningens undertecknande, Göteborg 2017-04-24

Per Eckerdal  
Ordförande

Åke Andreasson  
1:e vice ordförande

Sara Sandelin  
2:e vice ordförande

Bengt Inghammar

Göran Karlsson

Ing-Marie Gustavsson

Renate Rieger

Ulrika Lagerlöf Nilsson

Camilla Widepalm Heurén

Mary Österström

Mats Rimborg

Tord Nordblom

Thomas Jönsson

Jonas Noréus

---

## Vår revisionsberättelse har avgivits 2017-05-08

Göran Göransson  
Ordförande

Olle Björnström  
Vice ordförande

Olof Berg

Iris Wikrén

Roger Frantzich

Ulf Ulkner  
Auktoriserad revisor

## Revisionsberättelse

Till stiftsfullmäktige i Göteborgs Stift, org.nr 252010-0088

### Rapport om årsredovisningen

#### Uttalanden

Vi har utfört en revision av årsredovisningen för Göteborgs Stift för år 2016.

Enligt vår uppfattning har årsredovisningen upprättats i enlighet med årsredovisningslagen och ger en i alla väsentliga avseenden rättvisande bild av Göteborgs Stifts finansiella ställning per den 31 december 2016 och av dess finansiella resultat och kassaflöde för året enligt årsredovisningslagen. Förvaltningsberättelsen är förenlig med årsredovisningens övriga delar.

Vi tillstyrker därför att stiftsfullmäktige fastställer resultaträkningen och balansräkningen.

#### Grund för uttalanden

Vi har utfört revisionen enligt god revisionssed i Sverige. Revisorernas ansvar enligt denna sed beskrivs närmare i avsnitten *De auktoriserade revisorernas ansvar* samt *De förtroendevalda revisorernas ansvar*.

Vi är oberoende i förhållande till stiftet enligt god revisionssed i Sverige. Jag som auktoriserad revisor har fullgjort mitt yrkesetiska ansvar enligt dessa krav.

Vi anser att de revisionsbevis vi har inhämtat är tillräckliga och ändamålsenliga som grund för våra uttalanden.

#### Stiftsstyrelsens ansvar

Det är stiftsstyrelsen som har ansvaret för att årsredovisningen upprättas och att den ger en rättvisande bild enligt årsredovisningslagen. Stiftsstyrelsen ansvarar även för den interna kontroll som de bedömer är nödvändig för att upprätta en årsredovisning som inte innehåller några väsentliga felaktigheter, vare sig dessa beror på oegentligheter eller på fel.

Vid upprättandet av årsredovisningen ansvarar stiftsstyrelsen för bedömningen av stiftets förmåga att fortsätta verksamheten. De upplyser, när så är tillämpligt, om förhållanden som kan påverka förmågan att fortsätta verksamheten och att använda antagandet om fortsatt drift. Antagandet om fortsatt drift tillämpas dock inte om Svenska kyrkan avser att upplösa stiftet, upphöra med verksamheten eller inte har något realistiskt alternativ till att göra något av detta.

#### De auktoriserade revisorernas ansvar

Vi har utfört revisionen enligt International Standards on Auditing (ISA) och god revisionssed i Sverige.

Vårt mål är att uppnå en rimlig grad av säkerhet om att årsredovisningen som helhet inte innehåller några väsentliga felaktigheter, vare sig dessa beror på oegentligheter eller på fel. Rimlig säkerhet är en hög grad av säkerhet, men är ingen garanti för att en revision som utförs enligt ISA och god revisionssed i Sverige alltid kommer att upptäcka en väsentlig felaktighet om en sådan finns. Felaktigheter kan uppstå på grund av oegentligheter eller fel och anses vara väsentliga om de enskilt eller tillsammans rimligen kan förväntas påverka de ekonomiska beslut som användare fattar med grund i årsredovisningen.

Som del av en revision enligt ISA använder vi professionellt omdöme och har en professionellt skeptisk inställning under hela revisionen. Dessutom:

- identifierar och bedömer vi riskerna för väsentliga felaktigheter i årsredovisningen, vare sig dessa beror på oegentligheter eller på fel, utformar och utför granskningsåtgärder bland annat utifrån dessa risker och inhämtar revisionsbevis som är tillräckliga och ändamålsenliga för att utgöra en grund för mina uttalanden. Risken för att inte upptäcka en väsentlig felaktighet till följd av oegentligheter är högre än för en väsentlig felaktighet som beror på fel, eftersom oegentligheter kan innefatta agerande i maskopi, förfalskning, avsiktliga utelämnanden, felaktig information eller åsidosättande av intern kontroll.
- skaffar vi oss en förståelse av den del av stiftets interna kontroll som har betydelse för vår revision för att utforma granskningsåtgärder som är lämpliga med hänsyn till omständigheterna, men inte för att uttala oss om effektiviteten i den interna kontrollen.
- utvärderar vi lämpligheten i de redovisningsprinciper som används och rimligheten i stiftsstyrelsens uppskattningar i redovisningen och tillhörande upplysningar.
- drar vi en slutsats om lämpligheten i att stiftsstyrelsen använder antagandet om fortsatt drift vid upprättandet av årsredovisningen. Vi drar också en slutsats, med grund i de inhämtade revisionsbevisen, om det finns någon väsentlig osäkerhetsfaktor som avser sådana händelser eller förhållanden som kan leda till betydande tvivel om föreningens förmåga att fortsätta verksamheten. Om vi drar slutsatsen att det finns en väsentlig osäkerhetsfaktor, måste vi i revisionsberättelsen fästa uppmärksamheten på upplysningarna i årsredovisningen om den väsentliga osäkerhetsfaktorn eller, om sådana upplysningar är otillräckliga, modifiera uttalandet om årsredovisningen. Våra slutsatser baseras på de revisionsbevis som inhämtas fram till datumet för revisionsberättelsen. Dock kan framtida händelser eller förhållanden göra att ett stift inte längre kan fortsätta verksamheten.
- utvärderar vi den övergripande presentationen, strukturen och innehållet i årsredovisningen, däribland upplysningarna, och om årsredovisningen återger de underliggande transaktionerna och händelserna på ett sätt som ger en rättvisande bild.

Vi måste informera stiftsstyrelsen om bland annat revisionens planerade omfattning och inriktning samt tidpunkten för den. Vi måste också informera om betydelsefulla iakttagelser under revisionen, däribland de betydande brister i den interna kontrollen som vi identifierat.

#### De förtroendevalda revisorernas ansvar

Vi har utfört en revision enligt kyrkoordningen och revisionslagen och därmed enligt god revisionssed i Sverige. Vårt mål är att uppnå en rimlig grad av säkerhet om att årsredovisningen har upprättats i enlighet med årsredovisningslagen och om årsredovisningen ger en rättvisande bild av stiftets resultat och ställning.

## Rapport om andra krav enligt lagar och andra författningar

### Uttalande

Utöver vår revision av årsredovisningen har vi även utfört en revision av stiftsstyrelsens förvaltning av stiftet för år 2016.

Vi tillstyrker att stiftsfullmäktige beviljar stiftsstyrelsens ledamöter ansvarsfrihet för räkenskapsåret.

### Grund för uttalande

Vi har utfört revisionen enligt god revisions sed i Sverige.

Vårt ansvar enligt denna beskrivs närmare i avsnittet *Revisorns ansvar*. Vi är oberoende i förhållande till stiftet enligt god revisions sed i Sverige. Jag som auktoriserad revisor har i övrigt fullgjort mitt yrkesetiska ansvar enligt dessa krav.

Vi anser att de revisionsbevis vi har inhämtat är tillräckliga och ändamålsenliga som grund för vårt uttalande.

### Stiftsstyrelsens ansvar

Stiftsstyrelsen ansvarar för stiftets organisation och förvaltningen av stiftets angelägenheter enligt kyrkoordningen. Detta innefattar bland annat att fortlöpande bedöma stiftets ekonomiska situation och att tillse att stiftets organisation är utformad så att bokföringen, medelsförvaltningen och stiftets ekonomiska angelägenheter i övrigt kontrolleras på ett betryggande sätt.

### Revisorns ansvar

Vårt mål beträffande revisionen av förvaltningen, och därmed vårt uttalande om ansvarsfrihet, är att inhämta revisionsbevis för att med en rimlig grad av säkerhet kunna bedöma om någon ledamot av stiftsstyrelsen i något väsentligt avseende företagit någon åtgärd eller gjort sig skyldig till någon försummelse som kan föranleda ersättningsskyldighet mot stiftet.

Rimlig säkerhet är en hög grad av säkerhet, men ingen garanti för att en revision som utförs enligt god revisions sed i Sverige alltid kommer att upptäcka åtgärder eller försummelser som kan föranleda ersättningsskyldighet mot stiftet.

Som en del av en revision enligt god revisions sed i Sverige använder den auktoriserade revisorn professionellt omdöme och har en professionellt skeptisk inställning under hela revisionen. Granskningen av förvaltningen grundar sig främst på revisionen av räkenskaperna. Vilka tillkommande granskningsåtgärder som utförs baseras på den auktoriserade revisorns professionella bedömning och övriga valda revisorers bedömning med utgångspunkt i risk och väsentlighet. Det innebär att vi fokuserar granskningen på sådana åtgärder, områden och förhållanden som är väsentliga för verksamheten och där avsteg och överträdelser skulle ha särskild betydelse för stiftets situation. Vi går igenom och prövar fattade beslut, beslutsunderlag, vidtagna åtgärder och andra förhållanden som är relevanta för vårt uttalande om ansvarsfrihet.

Göteborg den 8 / 5 2017

Ulf Ulkner  
Auktoriserad revisor, Ernst & Young AB

Göran Göransson

Olle Björnström

Olof Berg

Iris Wikrén

Roger Frantzich





# Årsredovisning 2016 prästlönetillgångarna



# Förvaltningsberättelse

Göteborgs stifts prästlönetillgångar org. nr. 857201-3764

## Information om verksamheten

### Historik

Kyrkan har mycket gamla anor som markägare och redan under medeltiden på 1100- och 1200-talen tillkom de första egendomarna. När Sverige blev kristet bildades församlingar med kyrka och präst. En del av prästens lön skulle bestå i avkastning från mark – jord och skog. I huvudsak var det bönderna som sköt till dessa marker. Bönderna skulle också ta prästen med sig och fara till biskopen och be om lov att få bygga en kyrka. På den mark bönderna tillskjutit skulle det även byggas ett antal laga hus som skulle lämnas till prästen.

Prästlönetillgångarna utgörs av prästlönefond och prästlönefastigheter och de har under århundraden ansetts vara självägande stiftsliknande rättssubjekt. I samband med relationsändringen mellan kyrka och stat år 2000 har det också klarlagts att prästlönetillgångarna ska förvaltas som självständiga rättssubjekt. I lag har det klarlagts att prästlönetillgångar ska förvaltas av Svenska kyrkan och med uppgift att bidra till de ekonomiska förutsättningarna för Svenska kyrkans förkunnelse.

### Organisation

Prästlönetillgångarna, som består av prästlönefastigheter och prästlönefond, förvaltas enligt 46 kap kyrkoordningen av stiftens. Prästlönetillgångarna ska förvaltas så effektivt som möjligt och på ett sådant sätt att de ger bästa möjliga uthålliga totalavkastning. Tillgångarna ska förvaltas på ett etiskt försvarbart sätt i enlighet med kyrkans grundläggande värderingar och naturvårdens och kulturmiljövårdens intressen ska beaktas i skälighets omfattning.

Från och med 2010-01-01 har Stiftsstyrelsen förvaltningsansvaret för prästlönetillgångarna enligt beslut i Stiftsfullmäktige. Stiftsstyrelsen har delegerat de flesta förvaltningsuppgifter till ett egendomsutskott. Ekonomi- och egendomsenheten svarar för verkställigheten av utskottets beslut, främst förvaltningsarbetet beträffande jord- och skogsbruk, köp och försäljning av prästlönefastigheter samt kapitalförvaltning. Egendomsutskottet beslutade år 2014 om ett måldokument för sin verksamhet under mandatperioden benämnt ”Plan för förvaltningen av Göteborgs stifts prästlönetillgångar 2014–2017”.

### Andelstal

När den gemensamma förvaltningen av stiftets prästlönetillgångar bildades 1995-01-01 gjordes en beräkning av hur stort värde de olika församlingarna och kyrkliga samfälligheterna tillförde de sammantagna prästlönetillgångarna. Det skapades en total andelstalserie som fördelningsgrund för hur kommande utdelningar skulle fördelas. Denna andelstalserie ligger fast och gäller således framöver. Relationsändringen mellan Svenska kyrkan och staten påverkade inte andelstalsberäkningen. Andelstalen påverkas heller inte av de strukturförändringar som sker genom köp och försäljning av prästlönefastigheterna.

2010-01-01 övergick dåvarande Åsundens församling och Rommele kyrkliga samfällighet, numera Rommele respektive Ulricehamns pastorat, till Skara stift. Kyrkostyrelsen har beslutat att de prästlönetillgångar som är kopplade till dessa pastorat ska förvaltas av Göteborgs stift även fortsättningsvis och att de överförda pastoraten därmed har kvar sina andelstal hos Göteborgs stift.

## Arealuppgifter

ha	Totalt innehav 2015	Försäljningar 2016	Förvärv 2016	Totalt innehav 2016
Produktiv skogsmark	26 251	-88	+0	26 163
Jordbruksmark	2 052	-4	+0	2 048
Impediment	2 999	-3	+0	2 996
Övrig mark	1 057	-3	+0	1 054
<b>Summa</b>	<b>32 359</b>	<b>-98</b>	<b>+0</b>	<b>32 261</b>

## Köp och försäljning av fastigheter

Arbetet med strukturella förändringar av fastighetsinnehavet har fortsatt under 2016. Under året har fast egendom försålts för 9,1 mnkr (62,2). Av detta har realiserats vinster med 8,2 mnkr (55,5). Från och med 2010 redovisas även försäljning av grus och intrångsersättningar som realisationsresultat. Försäljning av grus har under året inbringat 1,6 mnkr och ersättning för intrång 0,3 mnkr. I nedanstående tabeller specificeras all fast egendom större än fem hektar som sålts respektive köpts under året.

### Förvärvad fast egendom

År	Fastighet	Skog, ha	Jord, ha	Övr, ha	Summa, ha	Köpeskilling, tkr
2012		69	11	4	84	4 750
2013		691	49	106	846	64 800
2014		898	2	449	1 349	59 150
2015		36	48	16	100	50 850
	<b>Summa 2012–2015</b>	<b>1 694</b>	<b>110</b>	<b>575</b>	<b>2 379</b>	<b>179 550</b>
2016						
	<b>Summa 2016</b>	<b>0</b>	<b>0</b>	<b>0</b>	<b>0</b>	<b>0</b>
	<b>Summa 2012–2016</b>	<b>1 694</b>	<b>110</b>	<b>575</b>	<b>2 379</b>	<b>179 550</b>

### Försäld fast egendom

År	Fastighet	Skog, ha	Jord, ha	Övr, ha	Summa, ha	Köpeskilling, tkr
2012		36	0	15	51	4 050
2013		227	23	26	276	30 162
2014		501	16	67	584	55 685
2015		340	30	101	471	62 163
	<b>Summa 2012–2015</b>	<b>1 104</b>	<b>69</b>	<b>209</b>	<b>1 382</b>	<b>152 060</b>
2016	Laholm Knäreds Prästgård 1:1	87		6	93	7 800
	Försäljningar under 5 ha	1	4	0	5	1 348
	<b>Summa 2016</b>	<b>88</b>	<b>4</b>	<b>6</b>	<b>98</b>	<b>9 148</b>
	<b>Summa 2012–2016</b>	<b>1 192</b>	<b>73</b>	<b>215</b>	<b>1 480</b>	<b>161 208</b>

### Jordbruk och övriga nyttjanderätter

Förvaltningen omfattar 9 gårdsarrenden och 99 sidorendena. Vidare handläggs totalt 206 jakträttsavtal, 31 fiskeupplåtelser, 187 vägsamfälligheter och 141 övriga upplåtelser. Göteborgs stifts prästlönetillgångar äger en hyresfastighet i centrala Göteborg. Fastigheten består av såväl bostäder som lokaler. Fastigheten kommer att byggas om och byggas till. Ansökan om planbesked har inlämnats till Göteborgs Stad.

### Skogsbruk

Långsiktiga avverkningsberäkningar enligt Heureka färdigställdes under 2016. Heureka ser bortom planperioden och viktat mellan åtgärder och mellan distrikten över tid. Heureka blir där ett viktigt verktyg och komplement till befintliga planer.

2016 års avverkning uppgick till cirka 139 000 m<sup>3</sup>sk, vilket motsvarar 117 000 m<sup>3</sup>fub försåld ved (fast kubikmeter under bark) samt cirka 2 300 MWh grot (grenar och toppar). Av årets försålda ved, cirka 59 mnkr, var cirka 70 procent timmer och resterande 30 procent massa- och energived.

Plantering har skett på 225 (260) hektar, vilket motsvarar 460 000 plantor. Samt cirka 22 000 plantor till hjälpplantering. Røjning har utförts på 650 (650) hektar och gallring på 700 (670) hektar. Vilt- och insektsbehandling har utförts på cirka 25 hektar. Skogsvårdsavsättning har gjorts med 3,5 (3,9) mnkr, vilket avser framtida markberedning, plantering och dikning.

Nybyggnation och upprustning av befintligt vägnät har genomförts. Kraven på vägarna har varit stora på grund av att vägnätet belastats av transporter året runt, samtidigt som väderförhållandena blivit alltmer extrema. Vägnätet belastas kontinuerligt av intransport till industrin även under blötperioder. Nedlagda kostnader för vägunderhåll har under året varit cirka 2,7 mnkr. Nybyggnation av väg har gjorts på fyra fastigheter, omfattar cirka 5 km och uppgick till cirka 0,8 mnkr.

### Kraft

Torps vattenkraftstation har producerat el under stora delar av året. Några elcertifikat tilldelas inte längre.

Kyrkan har verksamhet i två vindkraftverk i Munkedals kommun. Det ena ägs av Göteborgs stifts prästlönetillgångar med en andel om 99% och Göteborgs stift med en andel om 1%. Det andra verket ägs av Stiftsvinden 1, Göteborg ekonomisk förening. Göteborgs stifts prästlönetillgångars ägarandel i Stifts-

vinden 1 är cirka 40%. Vindkraftverken har producerat under plan under året och prisnivån på försåld el har varit fortsatt pressad.

### Prästlönefond

Börsåret 2016 har till stor del präglats av Storbritanniens EU-omröstning samt av presidentvalet i USA. Räntorna har fortsatt befunnit sig på rekordlåga nivåer och det har i rådande lågräntemiljö varit svårt att generera avkastning från räntemarknaden. Aktie-marknaden har därför fortsatt att framstå som ett attraktivt alternativ.

För prästlönetillgångarna innebar börsutvecklingen ett positivt resultat med 13,2 mnkr (15,8) avseende handel med värdepapper. För den nordiska delen av aktieportföljen blev avkastningen 11,6% (7,0%) och hela portföljen utvecklades med 6,0% (3,4%). I förhållande till bokförda värde uppgår det realiserade resultatet till 19,6 mnkr (20,7). Aktierna i Rabbals-hede Kraft AB har ej skrivits ned ytterligare under året.

Per balansdagen var 62% (54%) av värdepappersportföljen placerad i aktiefonder samt 38% (46%) i räntebärande placeringar, alternativa placeringar och strukturerade produkter.

Konsumentprisindex har under året stigit med 1,74% och värdesäkring av prästlönefondskapitalet har därför skett med 3,7 mnkr.

Uppgifter om anskaffnings- och marknadsvärden avseende Prästlönefondens aktier och övriga värdepapper framgår av not 11.

### Skogscertifiering och miljö

Det finns en övergripande miljöpolicy för Göteborgs stift. Göteborgs stift har fastställt en naturvårdspolicy för skogsbruk och hela skogsinnehavet är "dubbelcertifierat".

Göteborgs stift har sedan 2001 sitt skogsbruk certifierat enligt PEFC™ och sedan hösten 2009 även enligt FSC®. Stiftet är medlem i Södras gruppcertifiering med licensnummer FSC-C014930, PEFC/05-22-11. Extern revision genomförs årligen genom DNV GL.

Vi har nu lämnat "KUSK"-samarbetet och den interna uppföljningen har under 2016 för första gången gjorts med så kallat "grönt bokslut". Uppföljningen utfördes av en av de revisorer Södra använder.

Enligt certifieringsreglerna ska markägaren avsätta minst 5% av den produktiva skogsmarksarealen för naturvårdsändamål, i dagsläget uppgår stiftets avsättning till cirka 9%.





## Resultat och ställning

Förvaltningen av Göteborgs stifts prästlönetillgångar har 2016 givit ett resultat av 45,2 mnkr inklusive realisationsvinster för försålda fastigheter om 8,2 mnkr. Realisationsvinsten vid försäljning av fast egendom får inte delas ut utan ska läggas till prästlönefondens kapital. Avsättning till periodiseringsfond och avskrivning utöver plan har gjorts med 2 mnkr respektive 5 mnkr. Årets skattekostnad har därmed reducerats till 1,5 mnkr. Värdesäkring av prästlönefondens kapital

enligt kyrkoordningens 46:e kapitel 11§ har skett med 3,7 mnkr motsvarande KPI-utvecklingen under året.

Årets förändring av utdelningsbart resultat uppgår till 33,4 mnkr. Totalt finns ett ackumulerat utdelningsbart resultat om 77 mnkr.

För närvarande är skattesatsen för juridiska personer 22%. Vid en framtida upplösning av nuvarande obeskattade reserver om 30 mnkr ökas det utdelningsbara resultatet med 23,4 mnkr.

## Årets resultat i relation till budgeterat resultat (tkr)

	Utfall	Budget
	2016	2016
Skog	28 397	26 298
Jord	3 249	1 895
Fond	12 950	10 050
Kraft	77	-173
Realisationsresultat fastigheter	8 178	Ej tillämpl.
<b>Rörelseresultat*</b>	<b>52 851</b>	<b>38 070</b>
Finansiella intäkter och kostnader	934	70
Avskrivningar utöver plan	-5 000	0
Avsättning periodiseringsfond	-2 000	-2 500
Skattekostnad	-1 547	-1 657
<b>Årets resultat</b>	<b>45 238</b>	<b>33 983</b>
<b>Beräkning av utdelningsbart resultat</b>		
Avgår realisationsresultat fastigheter	-8 178	Ej tillämpl.
Värdesäkring	-3 709	-2 000
<b>Utdelningsbart resultat</b>	<b>33 351</b>	<b>31 983</b>
<b>Totalt obeskattade reserver</b>		
Avsatt till periodiseringsfond	16 900	Ej tillämpl.
Avskrivningar utöver plan	13 100	Ej tillämpl.
Uppskjuten skatt (skattesats 22%)	-6 600	Ej tillämpl.
<b>Eget kapitalandel</b>	<b>23 400</b>	

\*En översyn har gjorts under året avseende fördelning av gemensamma kostnader. Detta har inte påverkat rörelseresultatet men däremot resultatet för respektive näringsgren.

## Flerårsöversikt (belopp i mnkr)

	2016	2015	2014	2013	2012
Rörelsens intäkter	95	142	118	117	90
Varav resultat vid avyttring av prästlönefastigheter	8	55	39	33	7
Årets resultat	45	90	70	65	47
Förslag till utdelning	30	30	28	28	24
Balansomslutning per bokslutsdag	1 120	1 096	1 036	987	935
<b>NYCKELTAL</b>					
<i>Vinstmarginal</i>					
Vinstmarginal, Skog (%)	45,8	43,9	40,6	48,8	46,9
Vinstmarginal, Jord (%)	70,1	59,9	45,7	39,9	49,0
Vinstmarginal, Kraft (%)	32,1	-120,4	42,0	53,3	57,1
<i>Direktavkastning</i>					
Direktavkastning, Skog (%)	1,5	1,5	1,5	2,1	1,9
Direktavkastning, Jord (%)	2,4	1,4	1,2	1,1	1,3
Direktavkastning, Kraft (%)	4,6	-16,3	8,0	19,0	17,7
Direktavkastning, Fond (%) <sup>2</sup>	1,3	6,0	3,7	5,2	7,1
<b>Direktavkastning förvaltade tillgångar</b>	<b>1,6</b>	<b>1,6</b>	<b>1,8</b>	<b>2,5</b>	<b>2,6</b>
<i>Totalavkastning</i>					
Totalavkastning, Skog (%)	0,7	4,9	23,9	0,2	3,4
Totalavkastning, Jord (%)	7,3	-0,3	19,6	3,2	2,5
Totalavkastning Kraft (%)	5,0	-16,1	-32,6	3,9	17,7
Totalavkastning, Fond (%)	5,2	2,1	10,9	12,5	10,8
<b>Totalavkastning förvaltade tillgångar</b>	<b>1,7</b>	<b>3,9</b>	<b>21,2</b>	<b>2</b>	<b>4,3</b>
<i>Marknadsvärden förvaltade tillgångar<sup>1</sup></i>					
Skog	1 857	1 880	1 869	1 489	1 481
Jord	186	207	167	139	145
Kraft	31	31	39	51	6
Fond	233	218	226	217	247
<b>Summa marknadsvärden</b>	<b>2 307</b>	<b>2 336</b>	<b>2 301</b>	<b>1 896</b>	<b>1 879</b>

### Nyckeltalsdefinitioner:

- **Vinstmarginal (%):** Uppgiften beräknas som rörelseresultat, exklusive realisationsresultat och avskrivningar, dividerat med rörelsens intäkter.
- **Direktavkastning (%):** Uppgiften beräknas som rörelseresultat, exklusive realisationsresultat och avskrivningar, dividerat med genomsnittligt marknadsvärde på förvaltade tillgångar.
- **Totalavkastning (%):** Uppgiften beräknas som rörelseresultat, inklusive realisationsresultat och avskrivningar, plus värdeutveckling under året dividerat med genomsnittligt marknadsvärde på förvaltade tillgångar.

<sup>1</sup> Marknadsvärden för jord och skog beräknas som taxeringsvärdet x 1,33 för att möjliggöra relevanta jämförelser stift emellan. I taxeringsvärdena har hänsyn ej tagits till årets köp och försäljningar då dessa värden ej erhålles förrän året efter händelsen. För vindkraftverk används en faktisk marknadsvärdering.

<sup>2</sup> Från och med 2016 exkluderas realisationsresultat från värdepapper.

## Väsentliga händelser under räkenskapsåret

Leveransavtal med virkesköpare har träffats i december 2016, för 2017 års leveranser.

Under en treårsperiod har nya skogsbruksplaner upprättats för hela skogsinnehavet. Under 2016 har långsiktiga avverkningsberäkningar skett enligt arbetsmodellen Heureka.

Under året har försålts jord- och skogsbruksfastigheter för 9,1 mnkr omfattande 98 hektar.

Under året har också avtalats om en försäljning av en större skogsfastighet i Bohuslän omfattande en areal på 1 149 hektar för en köpeskilling på 70 mnkr. På grund av fastighetsbildningsåtgärder har köpeskillingen inte erhållits ännu och köparen har därmed inte tillträtt fastigheten. Därför redovisas inte försäljningen i resultaträkning och i statistik över förändrat fastighetsinnehav.

## Finansiella instrument

Göteborgs stifts prästlönetillgångar gör regelbundet en översyn av sina riktlinjer för finansiella instrument. Stiftets riktlinjer för kapitalförvaltningen regleras i en av stiftsfullmäktige fastställd placeringspolicy. Gällande placeringspolicy innehåller kriterier för placeringsval, avkastningsmål, etiska regler samt övriga regler för portföljsammansättning. Placeringspolicyn ska omprövas vartannat år eller oftare i de fall viktiga förutsättningar förändrats.

Vid utgången av 2016 uppgick prästlönetillgångarnas långfristiga placeringar till ett marknadsvärde om 242 mnkr och hade ett bokfört värde om 222 mnkr. Inga kortfristiga placeringar innehades.

## Framtida utveckling

Ett fortsatt arbete kommer att ske beträffande strukturfrågor för fastigheter. Utförsäljning av mindre skogsskiften kommer att fortsätta för att finansiera framtida skogsförvärv med mer rationella brukningsenheter. Det kommer också att vara ett fortsatt arbete avseende möjligheterna att avyttra mark för att användas till bebyggelse. En plan för förvaltningsarbetet har upprättats för mandatperioden 2014–2017.

För att utöka riskspridning och avkastningsmöjligheter kommer allokeringsfrågor avseende olika tillgångar att vara i fokus.

## Miljöinformation

Prästlönetillgångarna producerar förnybar el genom ett vind- och ett vattenkraftverk, men bedriver i övrigt ingen tillstånds- eller anmälningspliktig verksamhet enligt miljöbalkens bestämmelser.

Markupplåtelser sker till olika verksamheter, exempelvis vindkraft. Länsstyrelsen ska pröva att dessa etableringar är lämpliga ur miljösynpunkt.

## Förslag till vinstdisposition (belopp i tkr)

Balanserad vinst från föregående år	43 617
Tillkommer redovisat årsresultat enligt balansräkningen	33 351
<b>Summa</b>	<b>76 968</b>

Stiftsstyrelsen föreslår att vinstmedlen disponeras på följande sätt:

att till församlingarna utdela	15 000
att till Göteborgs stift inleverera som särskild utjämningsavgift	15 000
att återstående medel överföres i ny räkning	46 968
<b>Summa</b>	<b>76 968</b>

En långsiktigt jämn utdelningsnivå eftersträvas. För verksamhetsåren 2009–2012 har för respektive år utdelats 24 mnkr och för 2013–2014 har den årsvisa utdelningen varit 28 mnkr. Från och med 2015 har utdelningen varit 30 mnkr. Balanserade vinstmedel ökas stegvis för att kunna användas som buffert under de verksamhetsår då resultatet understiger eftersträvd utdelningsnivå. På så vis kan en jämn utdelningsnivå upprätthållas.



# Resultaträkning

(Belopp i tkr)

	Not	2016	2015
<b>Rörelsens intäkter</b>	2		
Intäkter prästlönefastigheter	3	73 430	72 392
Intäkter prästlönefond	4	13 236	13 773
Resultat vid avyttring av prästlönefastigheter		8 178	55 478
Förändring av lager		-127	25
<b>Summa rörelsens intäkter</b>		<b>94 717</b>	<b>141 668</b>
<b>Rörelsens kostnader</b>			
Kostnader för varor, material och vissa köpta tjänster		-23 475	-24 894
Kostnader för inhyrd personal	5	-7 339	-7 081
Övriga externa kostnader		-8 242	-8 802
Av- och nedskrivning av materiella anläggningstillgångar		-2 810	-10 171
<b>Summa rörelsens kostnader</b>		<b>-41 866</b>	<b>-50 948</b>
<b>Rörelseresultat</b>	2	<b>52 851</b>	<b>90 720</b>
<b>Resultat från finansiella investeringar</b>			
Övriga ränteintäkter och liknande resultatposter	6	934	193
<b>Resultat efter finansiella poster</b>		<b>53 785</b>	<b>90 913</b>
Bokslutsdispositioner	7	-7 000	100
Skatt på tidigare års resultat		26	0
Skatt på årets resultat		-1 573	-945
<b>ÅRETS RESULTAT</b>		<b>45 238</b>	<b>90 068</b>
<p>Prästlönefastigheter och prästlönefonder ska förvaltas av Svenska kyrkan såsom självständiga förmögenheter. Endast avkastningen får användas för ändamålet. Resultaträkningen ovan är utformad för att följa god redovisningssed. Det redovisade resultatet är inte i sin helhet disponibelt för ändamålet. Enligt lag och kyrkoordning ska kapitalisering ske enligt nedan.</p>			
Årets resultat enligt resultaträkningen		45 238	90 068
Värdesäkring enligt KO 46:11		-3 709	-101
Omföring av realisationsresultat för fastighet i förhållande till anskaffningsvärde enligt KO 46:10		-8 178	-55 478
<b>Årets disponibla resultat</b>		<b>33 351</b>	<b>34 489</b>

# Balansräkning

(Belopp i tkr)

	Not	2016-12-31	2015-12-31
<b>TILLGÅNGAR</b>			
<b>Anläggningstillgångar</b>			
Materiella anläggningstillgångar			
Prästlönefastigheter	8	747 605	750 931
Vindkraftverk och markinventarier	9	19 614	20 830
Pågående nyanläggning och förskott avs. materiella anläggningstillgångar	10	2 358	981
		<u>769 577</u>	<u>772 742</u>
Finansiella anläggningstillgångar			
Prästlönefondsmedel	11	222 390	207 338
Övriga långfristiga värdepappersinnehav	12	0	0
Långfristiga fordringar	13	0	0
		<u>222 390</u>	<u>207 338</u>
<b>Summa anläggningstillgångar</b>		<b>991 967</b>	<b>980 080</b>
<b>Omsättningstillgångar</b>			
Varulager		736	863
Kortfristiga fordringar			
Kundfordringar		14 045	10 997
Övriga fordringar		8 866	5 935
Aktuella skattefordringar		0	524
Förutbetalda kostnader och upplupna intäkter	14	2 113	3 646
		<u>25 024</u>	<u>21 102</u>
Kassa och bank	15	102 047	94 120
<b>Summa omsättningstillgångar</b>		<b>127 807</b>	<b>116 085</b>
<b>SUMMA TILLGÅNGAR</b>		<b>1 119 774</b>	<b>1 096 165</b>
<b>EGET KAPITAL OCH SKULDER</b>			
<b>Eget kapital</b>			
Bundet eget kapital			
Prästlönefastighetskapital		769 577	772 742
Prästlönefondskapital		222 390	207 338
Fritt eget kapital			
Balanserat resultat		43 617	39 128
Årets disponibla resultat		33 351	34 489
<b>Summa eget kapital</b>		<b>1 068 935</b>	<b>1 053 697</b>
Obeskattade reserver	16	30 000	23 000
Avsättning skogsvård		3 498	3 918
<b>Kortfristiga skulder</b>			
Leverantörsskulder		8 194	5 937
Aktuella skatteskulder		219	0
Övriga skulder		4 710	5 062
Upplupna kostnader och förutbetalda intäkter	17	4 218	4 551
<b>Summa kortfristiga skulder</b>		<b>17 341</b>	<b>15 550</b>
<b>SUMMA EGET KAPITAL OCH SKULDER</b>		<b>1 119 774</b>	<b>1 096 165</b>

# Eget kapital

(Belopp i tkr)

FÖRÄNDRING AV EGET KAPITAL	Bundet eget kapital		Fritt eget kapital	
	Prästlöne- fastighets- kapital	Prästlöne- fondskapital	Balanserat resultat	Disponibelt årsresultat
<b>Ingående balans 2015-01-01</b>	<b>736 266</b>	<b>188 235</b>	<b>36 128</b>	<b>31 000</b>
Omföring av föregående års resultat			31 000	-31 000
Köp prästlönefastigheter	53 265	-53 265		
Nettoökning pågående arbeten	200	-200		
Försäljning prästlönefastigheter, bokf. värde	-6 818	6 818		
Omföring avskrivning byggnader och inventarier	-2 871	2 871		
Omföring nedskrivning byggnader och inventarier	-7 300	7 300		
Årets resultat				90 068
<b>Avsättning till bundet eget kapital:</b>				
Omföring av realisationsvinst (förlust) fastighet		55 478		-55 478
Värdesäkring enligt KO 46:11		101		-101
<b>Utdelning:</b>				
Utdelning till församling/pastorat			-14 000	
Särskild utjämningsavgift till stiftet			-14 000	
<b>Utgående balans 2015-12-31</b>	<b>772 742</b>	<b>207 338</b>	<b>39 128</b>	<b>34 489</b>
<b>Ingående balans 2016-01-01</b>	<b>772 742</b>	<b>207 338</b>	<b>39 128</b>	<b>34 489</b>
Omföring av föregående års resultat			34 489	-34 489
Köp prästlönefastigheter	808	-808		
Nettoökning pågående arbeten	1 377	-1 377		
Försäljning prästlönefastigheter, bokf. värde	-2 540	2 540		
Omföring avskrivning byggnader och inventarier	-2 810	2 810		
Omföring nedskrivning byggnader och inventarier	0	0		
Årets resultat				45 238
<b>Avsättning till bundet eget kapital:</b>				
Omföring av realisationsvinst (förlust) fastighet		8 178		-8 178
Värdesäkring enligt KO 46:11		3 709		-3 709
<b>Utdelning:</b>				
Utdelning till församling/pastorat			-15 000	
Särskild utjämningsavgift till stiftet			-15 000	
<b>Utgående balans 2016-12-31</b>	<b>769 577</b>	<b>222 390</b>	<b>43 617</b>	<b>33 351</b>

# Kassaflödesanalys

(Belopp i tkr)

	2016	2015
<b>DEN LÖPANDE VERKSAMHETEN</b>		
Resultat efter finansiella poster	53 785	90 913
Justeringar för poster som inte ingår i kassaflödet		
Av- och nedskrivningar	2 810	10 171
Ökning(+)/minskning(-) av avsättningar	-420	228
Nedskrivn(+)/återföring nedskrivn(-) värdepapper fonden	0	2 050
Resultat vid försäljning av anläggningstillgångar	-21 414	-69 251
Övriga poster som inte ingår i kassaflödet	0	724
Betald skatt avseende näringsverksamhet	-803	1 067
<b>Kassaflöde från den löpande verksamheten före förändring av rörelsekapital</b>	<b>33 958</b>	<b>35 902</b>
Kassaflöde från förändring i rörelsekapital		
Minskning(+)/ökning(-) av varulager	128	-25
Minskning(+)/ökning(-) av kortfristiga fordringar	-1 519	3 082
Ökning(+)/minskning(-) av kortfristiga skulder	1 571	-2 092
<b>Kassaflöde från den löpande verksamheten</b>	<b>34 138</b>	<b>36 867</b>
<b>INVESTERINGSVERKSAMHETEN (DRIFTEN)</b>		
Förvärv av finansiella anläggningstillgångar	0	-160
Försäljning av finansiella anläggningstillgångar	0	15 300
<b>Kassaflöde från investeringsverksamheten</b>	<b>0</b>	<b>15 140</b>
<b>FINANSIERINGSVERKSAMHETEN</b>		
<b>Kassaflöde från finansieringsverksamheten</b>	<b>0</b>	<b>0</b>
<b>PRÄSTLÖNETILLGÅNGAR</b>		
<i>Prästlönefastigheter</i>		
Förvärv av matriella anläggningstillg. exkl. prästlönefastigheter	-1 397	-200
Förvärv av prästlönefastigheter	-788	-53 265
Försäljning av prästlönefastigheter	10 718	62 295
<i>Prästlönefondsmedel</i>		
Förvärv av finansiella anläggningstillg. prästlönefond	-42 627	-77 757
Försäljning av finansiella anläggningstillg. prästlönefond	50 066	73 137
Ökning(-)/Minskning(+) av likvida medel inom prästlönefonden	-9 422	92
Ökning(-)/Minskning(+) av övriga poster inom prästlönefonden	-2 761	-1 538
<b>Kassaflöde från prästlönetillgångar</b>	<b>3 789</b>	<b>2 764</b>
<b>Kassaflöde före utdelning</b>	<b>37 927</b>	<b>54 771</b>
Utdelning till församlingar/pastorat och stift	-30 000	-28 000
<b>Årets kassaflöde</b>	<b>7 927</b>	<b>26 771</b>
Likvida medel vid årets början	94 120	67 349
<b>Likvida medel vid årets slut</b>	<b>102 047</b>	<b>94 120</b>
<b>Specifikation av likvida medel vid årets slut</b>		
Kassa och bank	102 047	94 120
	<b>102 047</b>	<b>94 120</b>

# Tilläggsupplysningar

## Not 1. Redovisningsprinciper

### Grunder för upprättande

Redovisningsprinciperna är oförändrade i jämförelse med föregående år, om inget annat anges.

### Årsredovisning

Årsredovisningen har upprättats enligt årsredovisningslagen (1995:1554) och Bokföringsnämndens (BFN) allmänna råd.

Kassaflödesanalysen har upprättats med utgångspunkt i Redovisningsrådets rekommendation RR7 – Redovisning av kassaflöden.

Vidare tillämpas rekommendationer utgivna av Svenska kyrkans Redovisningskommitté (KRED).

### Värderingsgrund

Tillgångar och skulder värderas till anskaffningsvärde om inte annat anges.

### Belopp

Samtliga belopp är angivna i tusental kronor (tkr) om inte annat anges. Beloppen inom parentes anger föregående års värden.

### Intäktsredovisning

Intäkter redovisas till det verkliga värde av vad som erhållits eller kommer att erhållas.

Försäljning av varor redovisas vid leverans av produkter till kunden, i enlighet med försäljningsvillkoren.

Försäljning redovisas netto efter moms, rabatter och kursdifferenser vid försäljning i utländsk valuta.

Virkesintäkter redovisas enligt följande:

Leveransvirke:	i den period virket levererats till köparen.
Avverkningsuppdrag och leveransrotköp:	i den period virket inmätts.
Rotposter:	vid kontraktstillfället.

Övriga intäkter som intjänats intäktsredovisas enligt följande:

Arrende- och hyresintäkter:	i den period uthyrningen avser.
Ränteutdelningar:	i enlighet med effektiv avkastning.
Erhållen utdelning:	när rätten att erhålla utdelning bedöms som säker.

### Inkomstskatter

Prästlönetillgångarna beskattas från och med inkomståret 2014 som en inskränkt skattskyldig stiftelse.

Endast inkomst av näringsverksamhet och innehav av fastighet beskattas. Kapitalvinster och andra inkomster som inte kommer från näringsverksamhet är alltid skattefria förutsatt att villkoren för inskränkt skattskyldighet är uppfyllda. Redovisade inkomstskatter innefattar skatt som ska betalas eller erhållas avseende aktuellt år samt justeringar avseende tidigare års aktuella skatt. Skatteskulder/fordringar värderas till vad som ska erläggas till eller erhållas från Skatteverket.

### Materiella anläggningstillgångar

Materiella anläggningstillgångar redovisas till anskaffningsvärdet efter avdrag för avskrivningar och eventuella nedskrivningar.

Avskrivning sker linjärt över den bedömda nyttjandeperioden. Mark skrivs inte av då nyttjandeperioden är obegränsad.

Följande avskrivningstider tillämpas:

Bostadsbyggnad	50–80 år
Ekonomibyggnad och Torps kraftstation	25 år
Vindkraftverk	20 år
Markanläggning	10–20 år

Vid varje balansdag sker en prövning av anläggningstillgångens värde och den skrivs ned ifall den bedöms ha ett lägre värde än bokfört värde och det kan antas att värdenedgången är bestående. Om det inte längre finns skäl för nedskrivningen återförs den. Nedskrivningen och återföringen redovisas i resultaträkningen.

### Finansiella instrument

#### Finansiella anläggningstillgångar

Finansiella anläggningstillgångar i form av aktier, obligationer och andra långfristiga värdepappersinnehav redovisas till anskaffningsvärdet minskat med eventuell nedskrivning.

Vid varje balansdag sker en prövning av anläggningstillgångens värde och den skrivs ned ifall den bedöms ha ett lägre värde än bokfört värde och det kan antas att värdenedgången är bestående eller om värdenedgången bedöms vara väsentlig. Om det inte längre finns skäl för nedskrivningen återförs den.

Nedskrivningen och återföringen redovisas i resultaträkningen.



# Tilläggsupplysningar (forts)

## *Prästlönefondsplaceringar*

Prästlönefondsmedel utgör en separat förvaltd tillgångsmassa, motsvarande förvaltningens bundna prästlönefondskapital där insättningar och uttag ur värdepappersportföljen sker i samband med köp och försäljning av prästlönefastigheter.

Samtliga tillgångar och eventuella fondlikvidskulder som är relaterade till portföljen redovisas på raden Prästlönefondsmedel i balansräkningen. Prästlönefondsmedlen förvaltas långsiktigt och redovisas som anläggningstillgång. Förvaltningen av prästlönefondsmedlen utgör en kärnverksamhet i förvaltarens uppdrag och redovisas som egen rörelsegren. Avkastningen från prästlönefondsmedlen redovisas på separat rad under verksamhetens intäkter.

För de marknadsvärderade instrument som ingår i prästlönefondsmedlen sker en kollektiv värdering. Detta innebär att vid prövning av lägsta värdets princip/prövning av nedskrivningsbehov avräknas orealiserade förluster mot orealiserade vinster inom portföljen.

## *Fordringar*

Fordringar har efter individuell värdering upptagits till de belopp varmed de beräknas inflyta.

## *Kortfristiga placeringar*

Kortfristiga placeringar värderas till det lägsta av anskaffningsvärdet och verkligt värde, det vill säga marknadsvärdet.

## *Varulager*

Varulager redovisas till det lägsta av anskaffningsvärdet och nettoförsäljningsvärdet. Anskaffningsvärdet fastställs med användning av först-in-först-ut-principen. Nettoförsäljningsvärdet är försäljningsvärdet efter avdrag för beräknad försäljningskostnad.

## *Avsättningar*

Med avsättningar avses förpliktelser på balansdagen som är säkra eller sannolika till sin förekomst men ovissa till belopp eller till den tidpunkt då de ska infrias. Avsättning redovisas med det belopp som motsvarar den bästa uppskattningen av den utbetalning som krävs för att reglera åtagandet.

## *Eget kapital och lämnad utdelning*

Eget kapital delas in i bundet och fritt eget kapital.

### *Bundet eget kapital*

Bundet eget kapital utgörs av Prästlönefastighetskapital och Prästlönefondskapital. Vid försäljning av prästlönefastighet tillförs prästlönefondskapitalet ett belopp motsvarande erhållen köpeskillning. Detta uppnås genom omföringar inom eget kapital.

Prästlönefondskapitalet värdesäkras årligen, genom en kapitalisering som tas av avkastningen, för att trygga att kapitalet inte urholkas på grund av inflation. Vid köp av prästlönefastighet förs ett belopp motsvarande köpeskillningen om från prästlönefondskapital till prästlönefastighetskapital.

### *Fritt eget kapital*

Fritt eget kapital utgörs av balanserade medel och årets resultat justerat för omföringar till/från bundet eget kapital samt lämnad utdelning.

### *Utdelning*

Av stiftsfullmäktige beslutad utdelning redovisas direkt mot fritt eget kapital.

### *Kassaflödesanalys*

Kassaflödesanalysen upprättas enligt indirekt metod och visar prästlönetillgångarnas in- och utbetalningar uppdelade på löpande verksamheten, investeringsverksamhet, finansieringsverksamhet samt förvaldade prästlönetillgångar. Det redovisade kassaflödet omfattar endast transaktioner som medfört in- eller utbetalningar. Som likvida medel klassificeras rörelsemedel bestående av kassamedel, disponibla tillgodohavanden hos banker och andra kreditinstitut, kyrkkontot samt kortfristiga likvida placeringar som är noterade på en marknadsplats.

# Tilläggsupplysningar (forts)

(Belopp i tkr)

## Not 2. Information om oberoende rörelsegränar

### Rörelsens intäkter fördelar sig på rörelsegränar enligt följande:

	2016	2015
Skog	62 895	63 196
Jord	6 117	4 468
Kraft	4 418	4 728
Fond	13 236	13 773
	<b>86 666</b>	<b>86 165</b>

### Rörelseresultatet fördelar sig på rörelsegränar enligt följande:

Skog	28 397	27 323
Realisationsresultat vid avyttring anl.tillgång	7 301	50 237
Summa Skog	35 698	77 560
Jord	3 249	1 929
Realisationsresultat vid avyttring anl.tillgång	877	5 241
Summa Jord	4 126	7 170
Kraft	77	-7 392
Realisationsresultat vid avyttring anl.tillgång	0	0
Summa Kraft	77	-7 392
Fond	3 034	1 523
Realisationsresultat vid avyttring anl.tillgång	9 916	11 859
Summa Fond	12 950	13 382
<b>Summa rörelseresultat</b>	<b>52 851</b>	<b>90 720</b>
Varav realisationsresultat vid avyttring anl.tillgång	18 094	67 337

# Tilläggsupplysningar (forts)

(Belopp i tkr)

## Not 3. Intäkter prästlönefastigheter

	2016	2015
<b>Intäkter Skog</b>		
Rotposter	675	1 951
Leveransvirke	58 649	57 348
Jaktarrenden	3 055	2 969
Övriga intäkter	516	928
	<b>62 895</b>	<b>63 196</b>
<b>Intäkter Jord</b>		
Jordbruksarrenden	5 811	4 421
Övriga intäkter	306	47
	<b>6 117</b>	<b>4 468</b>
<b>Intäkter Kraft</b>		
El- och nätersättningar	2 646	2 839
Elcertifikat	1 007	1 023
Arrendeintäkter vindkraftspark	430	541
Övriga fakturerade kostnader	335	325
	<b>4 418</b>	<b>4 728</b>
<b>Intäkter prästlönefastigheter</b>	<b>73 430</b>	<b>72 392</b>

## Not 4. Intäkter prästlönefond

	2016	2015
Avkastning nordiska aktiefonder	7 542	6 247
Avkastning utländska aktiefonder	4 290	8 385
Strukturerade produkter och alternativa placeringar	789	544
Ränteplaceringar	615	647
Nedskrivning(-)/återföring nedskrivning(+)	0	-2 050
<b>Intäkter prästlönefond</b>	<b>13 236</b>	<b>13 773</b>

## Not 5. Inhyrd personal

Personal från stiftet har varit engagerade i verksamheten med en arbetsinsats motsvarande 8,25 heltidstjänster (8,30 heltidstjänster).

## Not 6. Resultat från finansiella investeringar

Övriga ränteintäkter och liknande resultatposter:	2016	2015
Räntor	715	43
Utdelning Södra	219	132
Realisationsresultat vid försäljning kortfristig placering	0	18
	<b>934</b>	<b>193</b>

## Not 7. Bokslutsdispositioner

	2016	2015
Skillnad mellan bokförda avskrivningar och avskrivningar enligt plan, vindkraftverk	-5 000	1 400
Förändring periodiseringsfond	-2 000	-1 300
	<b>-7 000</b>	<b>100</b>

# Tilläggsupplysningar (forts)

(Belopp i tkr)

## Not 8. Prästlönefastigheter

	2016	2015
Ingående anskaffningsvärden	760 685	714 457
Överfört från pågående nyanläggning	0	67
Inköp under året	788	53 198
Försäljningar och utrangeringar	-2 877	-7 037
<b>Utgående ackumulerade anskaffningsvärden</b>	<b>758 596</b>	<b>760 685</b>
Ingående avskrivningar	-9 754	-8 693
Försäljningar och utrangeringar	337	218
Årets avskrivningar	-1 574	-1 279
<b>Utgående ackumulerade avskrivningar</b>	<b>-10 991</b>	<b>-9 754</b>
<b>Utgående bokfört värde</b>	<b>747 605</b>	<b>750 931</b>
<b>Taxeringsvärden</b>		
Mark	1 501 491	1 517 086
Byggnader	54 839	51 653
	<b>1 556 330</b>	<b>1 568 739</b>

Prästlönetillgångarna omfattas från och med år 2000 av bokföringsskyldighet. I den öppningsbalansräkning som upprättades 2000-01-01 värderades fastighetsbeståndet, med stöd av BFN U 95:3, till ett försiktigt beräknat marknadsvärde vilket ansågs motsvara då aktuella taxeringsvärden.

## Not 9. Vindkraftverk och markinventarier

	2016	2015
Ingående anskaffningsvärde	24 517	31 817
Inköp	20	0
Försäljningar och utrangeringar	-190	0
Nedskrivning	0	-7 300
<b>Utgående ackumulerade anskaffningsvärden</b>	<b>24 347</b>	<b>24 517</b>
Ingående avskrivningar	-3 687	-2 095
Försäljningar och utrangeringar	190	0
Årets avskrivningar	-1 236	-1 592
<b>Utgående ackumulerade avskrivningar</b>	<b>-4 733</b>	<b>-3 687</b>
<b>Utgående bokfört värde</b>	<b>19 614</b>	<b>20 830</b>

## Not 10. Pågående nyanläggning och förskott avseende materiella anläggningstillgångar

	2016	2015
Ingående balans	981	781
Utgifter under året	1 409	547
Under året färdigställda tillgångar	0	-67
Kostnadsförda exploateringskostnader	-32	-161
Avslutade mot realisationsresultat försålda fastigheter	0	-119
	<b>2 358</b>	<b>981</b>

# Tilläggsupplysningar (forts)

(Belopp i tkr)

## Not 11. Prästlönefondsmedel

	Anskaffningsvärde		Bokfört värde		Marknadsvärde	
Noterade aktier och aktiefonder	107 776	(92 393)	107 776	(92 393)	126 868	(112 622)
Noterade strukturerade produkter	2 005	(9 009)	2 005	(9 009)	2 020	(9 449)
Noterade räntebärande värdepapper	41 269	(43 403)	41 269	(43 403)	41 732	(43 481)
Onoterade värdepappersinnehav	12 000	(12 000)	5 075	(5 075)		
Övriga placeringar	71 598	(62 623)	71 598	(62 623)		
Övriga balansposter	Ej tillämpl.	Ej tillämpl.	-5 333	(-5 165)		
<b>Summa prästlönefondsmedel</b>	<b>234 648</b>	<b>(219 428)</b>	<b>222 390</b>	<b>(207 338)</b>		

	2016	2015
<b>Förändring prästlönefondsmedel</b>		
Ingående anskaffningsvärde	167 279	146 035
Förändring övriga balansposter	-168	2 852
Investeringar under året	42 627	77 756
Försäljningar/avyttringar	-36 828	-59 364
<b>Utgående ackumulerat anskaffningsvärde</b>	<b>172 910</b>	<b>167 279</b>
Ingående ackumulerade nedskrivningar	-6 925	-4 875
Försäljningar	0	0
Årets nedskrivningar(-)/återföringar(+)	0	-2 050
<b>Utgående ackumulerade nedskrivningar</b>	<b>-6 925</b>	<b>-6 925</b>
Banktillgodohavande	56 405	46 984
<b>Utgående bokfört värde</b>	<b>222 390</b>	<b>207 338</b>

## Not 12. Övriga långfristiga värdepappersinnehav

Avser 372,5 st andelar i Stiftsvinden 1, Göteborgs ekonomisk förening

	2016	2015
Ingående anskaffningsvärde	0	15 140
Köp andelar	0	160
Överfört andelar från prästlönefonden	0	0
Försäljning/avyttring andelar	0	-400
Överfört andelar till prästlönefonden	0	-14 900
<b>Utgående ackumulerade anskaffningsvärden</b>	<b>0</b>	<b>0</b>

## Not 13. Långfristiga fordringar

	2016	2015
Avser insatser Södra Skogsägarna		
Ingående anskaffningsvärde	0	723
Tillkommande fordringar	0	17
Avgående fordringar	0	-740
<b>Utgående ackumulerade anskaffningsvärden</b>	<b>0</b>	<b>0</b>



# Tilläggsupplysningar (forts)

(Belopp i tkr)

## Not 14. Förutbetalda kostnader och upplupna intäkter

	2016	2015
Förutbetald försäkringspremie	256	169
Upplupen energiersättning	536	462
Upplupen ränteintäkt	588	0
Upplupen arrendeintäkt	295	393
Övriga poster	438	2 622
	<b>2 113</b>	<b>3 646</b>

## Not 15. Kassa och bank

Av behållningen på kassa och bank utgör 102 045 tkr (94 120 tkr) behållning på det s.k. kyrkkontot. Kyrkkontot utgör i juridisk mening en fordran på Svenska kyrkans nationella nivå. De regelverk som styr kyrkkontot är dock av sådan karaktär att fordran i redovisningssammanhang ses som ett ordinärt banktillgodohavande.

## Not 16. Obeskattade reserver

	2016	2015
Skillnad mellan bokförda avskrivningar och avskrivningar enligt plan, vindkraftverk	13 100	8 100
Periodiseringsfond	16 900	14 900
	<b>30 000</b>	<b>23 000</b>

## Not 17. Upplupna kostnader och förutbetalda intäkter

	2016	2015
Förutbetald arrendeintäkt och hyra	3 155	2 959
Upplupen revisionskostnad	31	31
Upplupen pensionskostnad Stiftet	226	255
Övriga poster	806	1 306
	<b>4 218</b>	<b>4 551</b>

## Not 18. Väsentliga händelser efter räkenskapsårets utgång

Några händelser efter räkenskapsårets utgång finns inte att notera.

Årsredovisningens undertecknande, Göteborg 2017-04-24

Per Eckerdal  
Ordförande

Åke Andreasson  
1:e vice ordförande

Sara Sandelin  
2:e vice ordförande

Bengt Inghammar

Göran Karlsson

Ing-Marie Gustavsson

Renate Rieger

Ulrika Lagerlöf Nilsson

Camilla Widepalm Heurén

Mary Österström

Mats Rimborg

Tord Nordblom

Thomas Jönsson

Jonas Noréus

Vår revisionsberättelse har avgivits 2017-05-08

Göran Göransson  
Ordförande

Olle Björnström  
Vice ordförande

Olof Berg

Iris Wikrén

Roger Frantzich

Ulf Ulkner  
Auktoriserad revisor

## Revisionsberättelse

Till stiftsfullmäktige i Göteborgs Stift avseende Göteborgs stifts Prästlönetillgångar, org.nr 857201-3764

### Rapport om årsredovisningen

#### Uttalanden

Vi har utfört en revision av årsredovisningen för Göteborgs Stift avseende Göteborgs stifts Prästlönetillgångar för år 2016.

Enligt vår uppfattning har årsredovisningen upprättats i enlighet med årsredovisningslagen och ger en i alla väsentliga avseenden rättvisande bild av Göteborgs Stift avseende Göteborgs stifts Prästlönetillgångars finansiella ställning per den 31 december 2016 och av dess finansiella resultat och kassaflöde för året enligt årsredovisningslagen. Förvaltningsberättelsen är förenlig med årsredovisningens övriga delar.

Vi tillstyrker därför att stiftsfullmäktige fastställer resultaträkningen och balansräkningen.

#### Grund för uttalanden

Vi har utfört revisionen enligt god revisionsred i Sverige. Revisorernas ansvar enligt denna sed beskrivs närmare i avsnitten *De auktoriserade revisorernas ansvar* samt *De förtroendevalda revisorernas ansvar*.

Vi är oberoende i förhållande till stiftet och prästlönetillgångarna enligt god revisionsred i Sverige. Jag som auktoriserad revisor har fullgjort mitt yrkesetiska ansvar enligt dessa krav.

Vi anser att de revisionsbevis vi har inhämtat är tillräckliga och ändamålsenliga som grund för våra uttalanden.

#### Stiftsstyrelsens ansvar

Det är stiftsstyrelsen som har ansvaret för att årsredovisningen upprättas och att den ger en rättvisande bild enligt årsredovisningslagen. Stiftsstyrelsen ansvarar även för den interna kontroll som de bedömer är nödvändig för att upprätta en årsredovisning som inte innehåller några väsentliga felaktigheter, vare sig dessa beror på oegentligheter eller på fel.

Vid upprättandet av årsredovisningen ansvarar stiftsstyrelsen för bedömningen av stiftets förmåga att fortsätta verksamheten. De upplyser, när så är tillämpligt, om förhållanden som kan påverka förmågan att fortsätta verksamheten och att använda antagandet om fortsatt drift. Antagandet om fortsatt drift tillämpas dock inte om Svenska kyrkan avser att upplösa Göteborgs stifts Prästlönetillgångar, upphöra med verksamheten eller inte har något realistiskt alternativ till att göra något av detta.

#### De auktoriserade revisorernas ansvar

Vi har utfört revisionen enligt International Standards on Auditing (ISA) och god revisionsred i Sverige.

Vårt mål är att uppnå en rimlig grad av säkerhet om att årsredovisningen som helhet inte innehåller några väsentliga felaktigheter, vare sig dessa beror på oegentligheter eller på fel. Rimlig säkerhet är en hög grad av säkerhet, men är ingen garanti för att en revision som utförs enligt ISA och god revisionsred i Sverige alltid kommer att upptäcka en väsentlig felaktighet om en sådan finns. Felaktigheter kan uppstå på grund av oegentligheter eller fel och anses vara väsentliga om de enskilt eller tillsammans rimligen kan förväntas påverka de ekonomiska beslut som användare fattar med grund i årsredovisningen.

Som del av en revision enligt ISA använder vi professionellt omdöme och har en professionellt skeptisk inställning under hela revisionen. Dessutom:

- identifierar och bedömer vi riskerna för väsentliga felaktigheter i årsredovisningen, vare sig dessa beror på oegentligheter eller på fel, utformar och utför granskningsåtgärder bland annat utifrån dessa risker och inhämtar revisionsbevis som är tillräckliga och ändamålsenliga för att utgöra en grund för mina uttalanden. Risken för att inte upptäcka en väsentlig felaktighet till följd av oegentligheter är högre än för en väsentlig felaktighet som beror på fel, eftersom oegentligheter kan innefatta agerande i maskopi, förfalskning, avsiktliga utelämnanden, felaktig information eller åsidosättande av intern kontroll.
- skaffar vi oss en förståelse av den del av stiftets interna kontroll som har betydelse för vår revision för att utforma granskningsåtgärder som är lämpliga med hänsyn till omständigheterna, men inte för att uttala oss om effektiviteten i den interna kontrollen.
- utvärderar vi lämpligheten i de redovisningsprinciper som används och rimligheten i stiftsstyrelsens uppskattningar i redovisningen och tillhörande upplysningar.
- drar vi en slutsats om lämpligheten i att stiftsstyrelsen använder antagandet om fortsatt drift vid upprättandet av årsredovisningen. Vi drar också en slutsats, med grund i de inhämtade revisionsbevisen, om det finns någon väsentlig osäkerhetsfaktor som avser sådana händelser eller förhållanden som kan leda till betydande tvivel om föreningens förmåga att fortsätta verksamheten. Om vi drar slutsatsen att det finns en väsentlig osäkerhetsfaktor, måste vi i revisionsberättelsen fästa uppmärksamheten på upplysningarna i årsredovisningen om den väsentliga osäkerhetsfaktorn eller, om sådana upplysningar är otillräckliga, modifiera uttalandet om årsredovisningen. Våra slutsatser baseras på de revisionsbevis som inhämtas fram till datumet för revisionsberättelsen. Dock kan framtida händelser eller förhållanden göra att ett stift inte längre kan fortsätta verksamheten.
- utvärderar vi den övergripande presentationen, strukturen och innehållet i årsredovisningen, däribland upplysningarna, och om årsredovisningen återger de underliggande transaktionerna och händelserna på ett sätt som ger en rättvisande bild.

Vi måste informera stiftsstyrelsen om bland annat revisionens planerade omfattning och inriktning samt tidpunkten för den. Vi måste också informera om betydelsefulla iakttagelser under revisionen, däribland de betydande brister i den interna kontrollen som vi identifierat.

#### De förtroendevalda revisorernas ansvar

Vi har utfört en revision enligt kyrkoordningen och revisionslagen och därmed enligt god revisionsred i Sverige. Vårt mål är att uppnå en rimlig grad av säkerhet om att årsredovisningen har upprättats i enlighet med årsredovisningslagen och om årsredovisningen ger en rättvisande bild av stiftets resultat och ställning.

## Rapport om andra krav enligt lagar och andra författningar

### Uttalande

Utöver vår revision av årsredovisningen har vi även utfört en revision av stiftsstyrelsens förvaltning av stiftet för år 2016.

Vi tillstyrker att stiftsfullmäktige beviljar stiftsstyrelsens ledamöter ansvarsfrihet för räkenskapsåret.

### Grund för uttalande

Vi har utfört revisionen enligt god revisionssed i Sverige.

Vårt ansvar enligt denna beskrivs närmare i avsnittet *Revisorns ansvar*. Vi är oberoende i förhållande till stiftet enligt god revisionssed i Sverige. Jag som auktoriserad revisor har i övrigt fullgjort mitt yrkesetiska ansvar enligt dessa krav.

Vi anser att de revisionsbevis vi har inhämtat är tillräckliga och ändamålsenliga som grund för vårt uttalande.

### Stiftsstyrelsens ansvar

Stiftsstyrelsen ansvarar för stiftets organisation och förvaltningen av stiftets angelägenheter enligt kyrkoordningen. Detta innefattar bland annat att fortlöpande bedöma Göteborgs stift Prästlönetillgångars ekonomiska situation och att tillse att Göteborgs stift Prästlönetillgångars organisation är utformad så att bokföringen, medelsförvaltningen och stiftets ekonomiska angelägenheter i övrigt kontrolleras på ett betryggande sätt.

### Revisorns ansvar

Vårt mål beträffande revisionen av förvaltningen, och därmed vårt uttalande om ansvarsfrihet, är att inhämta revisionsbevis för att med en rimlig grad av säkerhet kunna bedöma om någon ledamot av stiftsstyrelsen i något väsentligt avseende företagit någon åtgärd eller gjort sig skyldig till någon försummelse som kan föranleda ersättningsskyldighet mot Göteborgs stift Prästlönetillgångar.

Rimlig säkerhet är en hög grad av säkerhet, men ingen garanti för att en revision som utförs enligt god revisionssed i Sverige alltid kommer att upptäcka åtgärder eller försummelser som kan föranleda ersättningsskyldighet mot Göteborgs stift Prästlönetillgångar.

Som en del av en revision enligt god revisionssed i Sverige använder den auktoriserade revisorn professionellt omdöme och har en professionellt skeptisk inställning under hela revisionen. Granskningen av förvaltningen grundar sig främst på revisionen av räkenskaperna. Vilka tillkommande granskningsåtgärder som utförs baseras på den auktoriserade revisorns professionella bedömning och övriga valda revisorers bedömning med utgångspunkt i risk och väsentlighet. Det innebär att vi fokuserar granskningen på sådana åtgärder, områden och förhållanden som är väsentliga för verksamheten och där avsteg och överträdelser skulle ha särskild betydelse för stiftets situation. Vi går igenom och prövar fattade beslut, beslutsunderlag, vidtagna åtgärder och andra förhållanden som är relevanta för vårt uttalande om ansvarsfrihet.

Göteborg den 8/5 2017

Ulf Ulkner  
Auktoriserad revisor, Ernst & Young AB

Göran Göransson Olle Björnström

Olof Berg Iris Wikrén

Roger Frantzich

# Andelsägare, andelstal och utdelning, år 2016

Förteckning över utdelad vinst från prästlönetillgångarna i kronor

Pastorat/Församling	Andelstal	Utdelning
Björketorp	0,686	102 900
Bokenäset	0,882	132 300
Bollebygd	1,455	218 250
Bro	0,360	54 000
Falkenberg	13,464	2 019 600
Fjärås-Förlanda	2,166	324 900
Fritsla-Skephult	0,264	39 600
Getinge-Oskarström	3,069	460 350
Göteborgs kyrkliga samf	6,051	907 650
Halmstad	2,827	424 050
Harplinge-Steninge	0,845	126 750
Herrestad	0,059	8 850
Himledalen	1,973	295 950
Hök	2,642	396 300
Istorp	1,208	181 200
Kind	13,883	2 082 450
Kinnarumma	1,186	177 900
Kungsbacka-Hanhals	0,244	36 600
Kungälv-Ytterby	0,095	14 250
Kville	1,053	157 950
Laholm	0,598	89 700
Landvetter-Härryda	1,203	180 450
Lilla Edet	0,674	101 100
Lindberga	0,863	129 450
Lindome	0,841	126 150
Ljungskile	0,540	81 000
Lysekil	0,883	132 450
Löftadalen	1,499	224 850
Munkedal	2,143	321 450
Mölnadal	0,846	126 900
Onsala	0,263	39 450
Orust	1,543	231 450
Partille	0,442	66 300
Romelanda	0,243	36 450
Rommele (Skara stift)	0,747	112 050
Skallsjö	0,107	16 050
Skeplanda	1,387	208 050
Snöstorp	3,367	505 050
Solberga	0,564	84 600
Spekeröd-Ucklum	0,347	52 050
Starrkärr-Kilanda	0,401	60 150
Stenungsund	0,454	68 100
Stora Lundby-Östad	1,508	226 200
Strömstad	3,020	453 000
Särö	0,201	30 150



<b>Pastorat/Församling</b>	<b>Andelstal</b>	<b>Utdelning</b>
Sätilla	1,776	266 400
Södra Sotenäs	0,003	450
Söndrum-Vapnö	1,736	260 400
Tanum	2,794	419 100
Tjörn	0,424	63 600
Torestorp	1,285	192 750
Torsby	0,796	119 400
Tossene	0,269	40 350
Träslöv	1,131	169 650
Tvååker	1,279	191 850
Tölö-Älvsåker	1,444	216 600
Uddevalla	0,321	48 150
Ulricehamn (Skara stift)	2,094	314 100
Varberg	0,029	4 350
Veddige-Kungsäter	1,541	231 150
Värö-Stråvalla	0,824	123 600
Västra Mark	1,883	282 450
Öckerö	0,016	2 400
Örby-Skene	1,259	188 850
<b>Summa</b>	<b>100,000</b>	<b>15 000 000</b>
Göteborgs stift Särskild utjämningsavgift		15 000 000
<b>Summa utdelad vinst</b>		<b>30 000 000</b>





GÖTEBORGS STIFT  
Box 11937  
404 39 Göteborg  
031-771 30 00  
[www.svenskakyrkan.se/goteborgsstift](http://www.svenskakyrkan.se/goteborgsstift)  
[goteborgsstift@svenskakyrkan.se](mailto:goteborgsstift@svenskakyrkan.se)

