



ÅRSRAPPORT
HÄRNÖSANDS STIFT 2019



Biskopskorset

Från 1200-talet blev bröstkorset i Västerlandet ett biskopligt kännetecken. Vid reformationen försvann bröstkorset i Sverige. Biskopskorset infördes åter år 1805. De utdelas i samband med att en biskop blir vigd till sitt ämbete i Uppsala domkyrka.

Biskopskorset har traditionellt kommit att symbolisera biskopsämbetet och att en biskop har ett särskilt ansvar att förkunna och vårda den kristna läran.

Härnösands stifts biskopskors är från 1805 då Carl Gustaf Nordin erhöll det vid sin biskopsvigning. När en biskop går i pension tillverkas en kopia av originalet som emeritibiskopen får bära.

Text: Göran Lundstedt

HÄRNÖSANDS STIFT

Box 94, 871 22 Härnösand

BESÖKSADRESS: Universitetsbacken 1

TELEFON: 0611-254 00 (växel)

E-POST: harnosand.stift@svenskakyrkan.se

HEMSIDA: www.svenskakyrkan.se/harnosandsstift

GRAFISK FORM: Lena Nilsson

OMSLAGSBILD: Lena Nilsson

TRYCK: Alinea Medieteknik AB, Sollefteå 2020

Innehåll

| | |
|--|----|
| Naturstig för meditation och bön | 4 |
| Härnösands stift är Svenska kyrkans regionala nivå..... | 5 |
| Beslutande organ för Härnösands stift | 5 |
| Ett avgörande centrum..... | 6 |
| Stiftsdirektor har ordet..... | 9 |
| Församlingslivets utveckling..... | 10 |
| Organisatoriska förutsättningar | 14 |
| Strukturarbetet i stiftet..... | 18 |
| Lokalförsörjningsplanering inför framtiden..... | 20 |
| Stiftsorganisationen | 22 |
| Livsresor med minnen för livet | 24 |
| Vad har livsresan betytt för dig? | 25 |
| Stiftsfesten i Östersund..... | 26 |
| Ekonomisk redovisning..... | 29 |
| Stiftsstyrelsen 2019 | 32 |
| Årsredovisning 2019..... | 33 |
| Församlingar och pastorat i Härnösands stift & siffror | 54 |



Stiftsfesten i Östersund

26



Lokalförsörjningsplanering inför framtiden

20

Strukturarbetet i stiftet

24

Livsresor med minnen för livet

18



Om årsrapporten

Detta är Härnösands stifts årsrapport för 2019. I denna presenteras organisationen, stiftets uppdrag, årets arbete, utmaningar och möjligheter. I artikelform presenteras några olika händelser som skett under året. I slutet av denna rapport finns också den formella årsredovisningen.

Naturstig för meditation och bön

På den natursköna udden vid Sunne kyrka i Jämtland invigdes i samband med stiftsfesten, en ny meditationsstig. Stigen har skapats utifrån några stora pärlor som symboliserar olika sidor av den kristna tron.

Meditationsstigen har inspirerats av den förra biskopen Martin Lönnebos populära armband, Frälsarkransen. Armbandet vars pärlor har olika färger och namn skapades för att hjälpa människor att hitta fokus i sina böner. Likt armbandets pärlor är meditationstigen i Sunne tänkt att ge möjlighet till andlig reflektion och sinnesro. Initiativet till meditationstigen togs av Härnösands stifts egendomsnämnd, som upplåtit marken och genomfört projektet i samarbete med Frösö, Sunne och Norderö församling.

– Vi är så glada att vi kunnat bygga det här friluftsområdet tillsammans. Egendomsnämnden har länge sökt efter en lämplig plats att

anlägga en pärlstig, för att ge människor möjlighet till rekreation av både kropp och själ. Och Sunne är verkligen en perfekt plats, säger stiftsjägmästare Max Enander, Härnösands stift.

Meditationsstigen är 1,5 kilometer lång och till stor del framkomlig för rörelsehindrade. Längs stigen finns några av pärlorna och vid stigens mitt finns en pelarsal med fler pärlor och ett altare. Pärlorna är av granit och färgade utifrån olika betydelser som kan inspirera till reflektion eller bön. Till stigen finns fyra olika guider med text och bild: en som vänder sig till barn, en för ungdomar och två varianter att välja på för vuxna.

Stigen är del av ett större område på 12 hektar som avsatts för rekreation och som tillgängliggjorts med gångvägar, vindskydd och spänger. Även angränsande öar har undantagits skogsbruk och är tänkt att utvecklas för friluftsliv. ■

Foto: Hans Asp



Härnösands stift är Svenska kyrkans **regionala nivå**

Härnösands stift är ett av Svenska kyrkans tretton stift och består geografiskt av Jämtland, Härjedalen, Medelpad och Ångermanland. Stiftets huvuduppgift är att stödja församlingarna.

Härnösands stift är både ett geografiskt område och en organisatorisk del av Svenska kyrkan. Geografiskt består stiftet av Jämtland, Härjedalen, Ångermanland och Medelpad.

Härnösands stift är även namnet på den organisation som har till uppgift att stödja församlinglivet inom det geografiska området. Det sker med hjälp av fortbildning, rådgivning och information, genom att se till att verksamheten följer kyrkoordningen samt genom att förvalta prästlönetillgångarna i Härnösands stift, bestående av skog, jord och fondkapital. Med denna uppgift arbetar biskopen tillsammans med handläggare och förtroendevalda organ. Arbetet utgår huvudsakligen från stiftskansliet i Härnösand.

Grunden i Svenska kyrkans organisation är församlingarna. I Härnösands stift finns 98 församlingar (år 2018). Flera församlingar kan bilda ett pastorat för att hantera till exempel personal- och fastighetsfrågor. I stiftet finns i dag 36 pastorat. Pastoraten och församlingarna i Härnösands stift är i sin tur organiserade i fem kontrakt. I varje kontrakt finns en kontraktsprost som utsetts av biskopen som en länk mellan stiftet och församlingarna i området.

Kontrakt är en indelningsenhet som ska ses som ett utflöde av stiftet, ett administrativt område och tjänstgöringsområde för en kontraktsprost samt samverkansområde för församlingar/pastorat. ■

Beslutande organ för Härnösands stift

Stiftsfullmäktige är Härnösands stifts högsta beslutande organ. Stiftsfullmäktige utser i sin tur stiftsstyrelse och egendomsnämnd samt några av domkapitlets ledamöter.

Stiftsstyrelsen är stiftsfullmäktiges beredande och verkställande organ med uppgift att leda och samordna stiftets förvaltning. Stiftsstyrelsen utses av stiftsfullmäktige.

Domkapitlet svarar utifrån kyrkoordningen bland annat för tillsyn över församlingsverksamheten och vigningstjänsten, beslutsprövning samt utfärdande av församlingsinstruktioner

Biskopen är stiftets högsta andliga ledare med ansvar för kyrkans tro, lära, bekännelse och ordning. Biskopen skall verka för kyrkans enhet och utöva tillsyn över stiftet och dess församlingar. Biskopens uppdrag regleras av kyrkoordningen. Biskopen är också ordförande i domkapitel och stiftsstyrelse.

Egendomsnämnden i Härnösands stift förvaltar prästlönetillgångarna i stiftet. Tillgångarna finns dels i skog och annan fast egendom, dels i form av fonder, där pengar placeras när egendomar säljs. Verksamhet och bokslut redovisas i separat årsrapport för prästlönetillgångarna.

Ett avgörande centrum

När jag ser tillbaka på 2019 är det en händelse som lyser särskilt klart: Stiftsfesten, det stora medarbetarmötet som hölls i september i Östersund. Trots utmaningar med logistik och lokaler in i det sista kundemötet genomförs tack vare goda stiftsmedarbetare, härliga unga volontärer och Östersunds församlings insatser. Stort tack till er alla!

Under ett par intensiva dagar möttes vi till gemenskap, gudstjänst, workshops och föreläsningar under temat "Nu är Guds tid". För mig var det av många skäl angeläget att vi förlade mötet i Östersund som ligger mitt i stiftet. Dels för att betona att Jämtlands län är en viktig del av vårt stift, dels för att symboliskt peka på att det också finns ett centrum för våra uppdrag och för kyrkans kallelse i vårt stift.

Av utvärderingarna att döma finns det ett behov att få samlas, känna att vi är många och uppleva att vårt uppdrag ingår i ett större sammanhang. Utvärderingarna uttrycker också en önskan att stiftsfesten skall återkomma vart fjärde år, vilket jag med glädje vill verka för. Att förlägga den mitt i en mandatperiod är klokt och vi söker nu vägar att koppla ihop stiftsfesten med vårt övriga kursutbud för att skapa en fyraårscykel som gagnar våra verksamhetsplaneringar.

2019 har också präglats av stiftets arbete med nya pastoratsindelningar och bearbetning av den framtid som väntar oss. Jag ser att de flesta medarbetare i stiftet och dess församlingar nu förstår att våra förutsättningar förändras snabbt. Vi verkar i en region med minskande befolkningen, hög medelålder, höga sjuktal och låga inkomster samtidigt som medlemstalen minskar och det även

i stiftets inflyttningsområden. Dessutom är vi ett av landets mest glest bebodda stift.

När vi rustar inför framtiden är det två saker vi inte får tappa bort. Dels måste vi inse att vi har ett stort ansvar för hur vi använder medlemmarnas pengar. Därför måste vi samverka för minska kostnaderna för administration och förvaltning. Men framförallt måste vi bli än mer medvetna om vårt uppdrag att utföra den grundläggande uppgiften, gudstjänst, undervisning, diakoni och mission, i stiftets alla församlingar.

Detta är det som, tillsammans med vår tro och lära, måste utgöra grunden för hur vi organiserar oss, använder våra resurser och planerar vår verksamhet. Allt vi är och gör skall vara ett stöd för eller en konsekvens av detta. Denna teologiska grund behöver vara känt av alla kategorier medarbetare i stiftet och församlingarna.

En hjälp till att fördjupa sina kunskaper i detta finns i de två studiehandledningar till Herdabrevet som också publicerades under 2019. Materialet finns på intranätet:

Studiehandledning biskopens herdabrev
internwww.svenskakyrkan.se/harnosandsstift/studiematerial-herdabrevet

Ge kyrkan kraft att höras
internwww.svenskakyrkan.se/harnosandsstift/sjung-biskopens-herdabrev



Stiftsfesten pekade på Jesus Kristus som vårt centrum, som den källa för det mod, den mening och den glädje vi behöver för att klara uppdraget att vara kyrka i våra olika sammanhang. Detta centrum behöver vi ständigt återkomma till, också när vi möter våra ekonomiska och strukturella utmaningar. Kyrkan är nämligen inte beroende av ekonomiska resurser eller särskilda organisationsformer för sin existens.

Kyrkan är beroende av Jesus Kristus och vår tillit till honom. Ja, det är till och med så, som Martin Luther och våra bekännelseskriterier påpekar, att det som konstituerar vår kyrka är bibelordet, förkunnelsen, dopet och nattvarden.

Låter vi inte detta vara centrum i allt vi är och gör, låter vi inte det påverka vår resursanvändning och vår organisation, ja då är vi inte längre en kyrka. Låt oss därför ständigt påminna varandra om och återvända till detta centrum. För kyrka är det vi skall vara, kyrka i och för vår tid, här och nu. För nu är Guds tid. ■

Eva Nordung Byström
Biskop i Härnösands stift

Foto: Kerstin Stieckler





”
När året har nått sin slutpunkt är det samtidigt startpunkt för en fortsättning, av strävan och tillhörighet. Att vara en del av Svenska kyrkan är alltid att höra till något större.
”

Ann-Charlotte Sandelin Jonsson
Stiftsdirektor Härnösands stift

Glimtar från 2019

13 JANUARI



Lindha Grimell välkomnades som ny kyrkoherde i Nätra-Sidensjö pastorat

25-27 JANUARI



Utbildningshelg i Vålådalen för unga ledare. Steg 3 och handledare. 91 deltagare

28 JANUARI



Prostvisitation i Borgsjö-Haverö församling

3 FEBRUARI



Visitationsmässa i Haverö kyrka

6 FEBRUARI



Ny sydsamisk bibelöversättning presenterades vid samisk-svensk gudstjänst i Örnsköldsviks kyrka

Stiftsdirektor har ordet

Det är svårt att kort sammanfatta allt det arbete som stiftsorganisationen utfört under 2019. För att inte tala om att beskriva effekterna av stiftsorganisationens främjande, tillsyns- och förvaltande arbete.

Härnösands stift har 98 församlingar, cirka 900 anställda och 800 förtroendevalda på sjutton procent av Sveriges yta. Därtill kommer alla förtroendevalda i församlingsråden, alla ideella, alla medlemmar, alla vi kommer i kontakt med dagligen i vårt arbete. Årsrapporten syftar till att beskriva detta och samtidigt ge mer inblick i det som särskilt präglat verksamheten under året.

För att kunna bli bättre på att främja en kyrka i förändring så är vår arbetsorganisation också i förändring. De senaste två åren har vi effektiviserat, optimerat och förtydligat organisationen. Att organisera arbetet så att det finns flexibilitet för oss att klara nya förutsättningar och uppdrag för levande och hållbara församlingar. Det har med förvaltar-skapstanken att göra – att vi finns på kansliet för att vi fått ett uppdrag, att förvalta våra resurser till så stor nytta som möjligt för

kyrkans församlingar och dess medlemmar. När året har nått sin slutpunkt är det samtidigt startpunkt för en fortsättning, av strävan och tillhörighet. Att vara en del av Svenska kyrkan är alltid att höra till något större. På väg vidare är den heliga Birgittas bön viktig: "Herre, visa mig din väg, och gör mig villig att vandra den." Det finns en väg att vandra, och i ett stort stift med många församlingar är det en flerspårig väg.

Tack vare alla fantastiska medarbetare har detta arbete varit möjligt. ■

Foto: Maria Eddebo Persson

17 FEBRUARI



Ronny Thellbo välkomnades som ny kyrkoherde i Anundsjö-Skorpedes pastorat

24 FEBRUARI



Börje Viklander välkomnades som ny kyrkoherde i Ådals-Liden, Junsele, Resele och Eds pastorat

23-24 MARS



Biskop emeritus Munib Younan från Jerusalem föreläste i Härnösands domkyrka

14 APRIL



Biskopen bjöd in till kyrkkaffe i Biskopsgården i samband med avslutning av årets fasteinsamling

14-22 MAJ



Biskopsvisitation i Härjedalens pastorat

Församlingslivets utveckling

Det övergripande målet för verksamhetsområdet är att stiftets församlingar ska ha förutsättningar att utföra sin grundläggande uppgift – att bedriva gudstjänst, undervisning, diakoni och mission – i sitt lokala sammanhang och samtidigt vara en del av hela Svenska kyrkan.

”Svenska kyrkan framträder lokalt som en församling. Denna är den primära enheten inom kyrkan. Församlingens grundläggande uppgift är att fira gudstjänst, bedriva undervisning samt utöva diakoni och mission. Syftet är att människor ska komma till tro på Kristus och leva i tro, en kristen gemenskap skapas och fördjupas, Guds rike utbreddas och skapelsen återupprättas. Allt annat som församlingen utför är stöd för och en konsekvens av denna grundläggande uppgift.”

Kyrkoordningen, Andra avdelningen, 2 kap.
Församlingens uppdrag

Stödet för den grundläggande uppgiften

är själva basen för främjandet av församlingslivets utveckling. Det sker inom en mångfald av verksamhetsområden och insatserna utgörs till stor del i form av fortbildning av yrkesgrupper inom den grundläggande uppgiften; präster, diakoner, kyrkomusiker, församlingspedagoger, men även till andra yrkesgrupper såsom kommunikatörer och personal inom barnverksamheten. Målet är att stärka kompetensen och det gemensamma lärandet inom arbetet med den grundläggande uppgiften i församlingen.

Arbetet med ett gemensamt program för lärande och undervisning, enligt kyrkomötets beslut, fortgår och är nu på väg att implementeras i stiftets utbildningsverksamhet för att stödja församlingarnas uppdrag.

Vidare har det under året erbjudits utbildningar och nätverk till olika målgrupper utifrån intresseområde och tema, exempelvis unga ledare, jourhavande präst, andlig vägledning, själavård och konfirmandarbetslag.

Mötesplatser har också erbjudits genom mer direkta insatser, exempelvis för Svenska kyrkans unga och andra ideella, samt inom det flerspråkiga verksamhetsområdet.

2019 har främjandet av den grundläggande uppgiften i församlingarna och pastorat särskilt präglats av en fortsatt implementering och utveckling med anledning av den nya kyrkohandboken (2018). Det har skett genom kontraktssvissa samlingar för präster där fokus varit liturgisk medvetenhet. En uppskattad dopsatsning har erbjudits till arbetslag, innehållet har varit gudstjänst, musik och kommunikation som kommer att fortgå även 2020. Med ideella som målgrupp genomfördes även veniatkurs och kyrkvårdskurs.

Stiftets stöd till Selångers församling och deras Pilgrims- och kulturcentrum fortsätter genom medfinansiering av projektet.

I juni firades 1-årsjubileum av invigningen av centrat och biskop emerita Tuulikki Koivunen Bylund gjorde ett besök i samband med detta.

Språket är en grundläggande mänsklig rättighet. Inom folkrätten har det utvecklats ett specifikt skydd för urfolk, nationella mi- ►►



Stiftets stöd till Selångers församling och deras Pilgrims- och kulturcentrum fortsätter genom medfinansiering av projektet. Foto: Lena Nilsson

noriteter och teckenspråkiga, med särskilda rättigheter för användarna. Att Svenska kyrkan väljer att ta sitt ansvar för grupper som har ett särskilt skydd i svensk lagstiftning avspeglas i Kyrkoordningen. Folkspråket eller modersmålet har en central roll som bärare och förmedlare av kyrkans liv och tro.

I Härnösands stift är teckenspråk, sydsamiska och finska sedan länge etablerade verksamhetsspråk. Översättningen av bibeln till sydsamiska har påbörjats och en fördjupningshelg (språkbad) har genomförts. Tillsammans med nationell nivå har ett omfattande arbete pågått hela året med översättning av kyrkohandboken till teckenspråk. Det är ett mycket kvalificerat, tidskrävande

och komplext arbete som filmas. Arbetet beräknas kunna färdigställas under 2020.

En strategi håller på att utarbetas för att stärka och stödja församlingarnas arbete med att tillvarata engagemang och vilja att bidra hos ideella i alla åldrar. Detta år var första gången som stiftet erbjöd Livsresor för målgruppen ideella över 18 år. En farhåga inför förändringen var att antalet unga ledare skulle minska, men glädjande nog verkar så inte vara fallet. Intresset för stiftets Ung ledarutbildning är alltså högt.

Idédagen samlade rekordmånga deltagare. En fin mötesplats för stiftets många ideellt engagerade, inte minst inom det internationella området. Stiftets egen uppskattade ►►

grundkurs, Växtplatskursen, genomfördes under våren. Stödet till och samverkan med Svenska kyrkans unga påminner oss om att barn och unga har en självklar plats och röst.

En ny omgång av stiftets utbildning Själavårdande samtal med unga påbörjades hösten 2019. Likaså avslutades under våren 2019 fördjupningskursen i själavård. Arbetet med Jourhavande präst och finska telefonjouren är en viktig del av stiftets främjande inom själavården. Den enskilda själavården erbjuds medarbetare i stiftets församlingar och pastorat och är en uppskattad insats.

Även 2019 har präglats av ett fortsatt fokus på att stärka och stödja församlingarnas arbete med diakoni inom social hållbar-

het, integration och flerspråkighet.

Inom det diakonala fältet uppstod utmaningar i samband med den stora flyktingströmmen som kom till Sverige hösten 2015. Samhället räknar med Svenska kyrkan som en aktör när det finns utmaningar att möta. Såväl allmänhet som kyrkotillhöriga värderar församlingarnas diakonala arbete högt och den röst kyrkan utgör för de svagare i vårt samhälle.

Flykting/integration var ett prioriterat område som märktes såväl genom bidrag till församlingarnas verksamhet via Kyrkostyrelsens tillskjutna medel, statliga medel samt stiftets egna medel. Tre integrationscoacher, anställda i församlingar men som utförde arbete för stiftets räkning, bidrog till ökat ►►



Motsamai Manong från Cape Orange, Sydafrika och Herborg Finnset från Nidaros bispedöme, Norge var två av de internationella gäster som inbjudits till Stiftsfesten i Östersund. Foto: Maria Eddebo Persson

fokus på att sprida goda exempel och hållbara metoder.

I Härnösands stift har ett omfattande arbete skett i församlingar och pastorat inriktat mer mot olika integrationsinsatser. Behovet omfattande när det gäller att bistå församlingarna med juridisk rådgivning där vårt avtal med Asylrättscentrum är ett uppskattat stöd.

2019 var ett exceptionellt år vad gäller vänstiftsutbyte. Alla vänstift träffades samtidigt före, under och efter Stiftsfesten i Östersund. Det var arbetsintensiva och givande dagar tillsammans med företrädare från våra vänstift i England, Slovakien, Norge, Finland och Sydafrika.

Internationella samordnare tillsammans med ideellt engagerade i församlingar och pastorats erbjöds en studieresa till Israel/Palestina i syfte att fördjupa kunskap och utveckla engagemanget gemensamt.

Ett utvecklingsarbete pågår för att stärka arbetet med medlemskommunikation i hela Svenska kyrkan. Det görs bland annat med arbetslagsutbildningen "Kommunikation som mission", ett utbildningspaket med syfte att utveckla församlingens kommunikativa förmåga och synliggöra missions- och församlingsarbetet.

Oberoende dagstidningar, radio och tv ger en unik möjlighet till kontakt med allmänheten i kanaler med integritet och trovärdighet.

För många av Svenska kyrkans medlemmar är de oberoende medierna den vanligaste, ibland den enda, källan för information om Svenska kyrkan.

Att främja goda mediekontakter är ett kontinuerligt pågående arbete. Öppenhet och tillgänglighet är honnørsord som även präglas av egna initiativ med utskick av pressmeddelanden och biskopens debattartiklar inför kyrkoårets högtider och som inlägg i aktuella samhällsfrågor.

Utmärkande för medieåret är en debatt om Härnösands stifts strukturarbete som har förts på debatt- och insändarsidor under hela året. Debatten har främst förts i Örn-sköldsviks Allehanda och i Kyrkans Tidning, men har i mindre omfattning även funnits med i andra dagstidningar i stiftet. Kritik mot strukturarbetet har bemötts när det varit befogat och tillrättalägganden har gjorts när det har behövts.

Församlingar och pastorat i Härnösands stift har möjlighet att bedriva och utveckla verksamheten med stöd av ett bidragssystem som präglas av solidaritet och särskilda behov. Det bidrag som avser verksamhetsförstärkning täcker kostnader för verksamhet inom den grundläggande uppgiften som riktar sig till andra än de som är bosatta inom den egna församlingen eller pastoratet. Vi har också lämnat främjandebidrag för diakonal utveckling och familjerådgivning. ■

Lena Holmberg Eriksson
Enhetschef Tro och liv



Organisatoriska förutsättningar

Övergripande mål är att alla församlingar ska ha organisatoriska, administrativa, personella och ekonomiska förutsättningar till en positiv utveckling. Enheten *Struktur och utveckling* har, utifrån det övergripande målet, uppdraget att ge stiftets församlingar organisatoriska, administrativa, personella och ekonomiska förutsättningar för ett effektivt arbete.

Året har präglats av arbetet med pastoratsbildningar och arbetet som sker inom ramen för den gemensamma satsningen på Svenska kyrkans byggnader, Gemensamt ansvar. Målet är att anpassa strukturen för de nya förutsättningar som färre medlemmar och på sikt minskade intäkter innebär. Församlingarna ska kunna utföra den grundläggande uppgiften med stöd av goda strukturer genom samverkan inom en rad förvaltningsområden.

Dessutom har vi planerat och genomfört Stiftsfesten som är en fortsättning på traditionen att vart sjätte år samla församlingarnas medarbetare till ett gemensamt möte. Gången innan årets arrangemang var 2012 och då kallades det medarbetarmöte. Arrangemanget genomfördes historiskt för första gången inte i stiftsstadens utan i Östersund och den miljöcertifierades.

Stiftsfesten är en mötesplats som ska präglas av glädje och ska precis som tidigare vara ett möte för inspiration och fördjupning för alla kategorier medarbetare, både anställda, förtroendevalda och ideella medarbetare. Målet är att deltagarna känner sig välkomnade genom ett gott värdskap, kunna knyta nya kontakter och få möjlighet till ökad kunskap och inspiration inom sina arbetsområde. Vid utvärdering av stiftsfesten (med 68 procents svarsfrekvens) så var överlag deltagar-

nas upplevelser mycket positiva, bland annat poängterades gemenskapen, de fantastiska gudstjänsterna, intressanta föreläsningarna och det varma välkommandet från unga ideella och kanslipersonalen. Utifrån utvärderingen har också ett antal förbättringsområden uppmärksammats.

Stiftsstyrelsen ska enligt kyrkoordningen ansvara för att beredskapsförberedelserna inom stiftet genomförs på ett ändamålsenligt sätt och med en enhetlig inriktning. Arbetet har inriktats på fortsatt implementeringen av den nya webbaserade modellen av beredskapsplan samt upprättande av en samverkansplan mellan stift och församlingar. Samverkansplanen är tillsammans med beredskapsplanen ett stöd för att säkerställa vår grundläggande krishanterings förmåga. På denna bygger också beredskapen inom totalförsvaret.

Med anledning av det försämrade omvärldsläget har Sverige återupptagit planeringen för totalförsvaret: militär beredskap och civil beredskap. Det innebär att också Svenska kyrkan behöver planera för att klara ansvarsområden och verksamhet vid svåra påfrestningar, höjd beredskap. Planeringen behöver ske tillsammans med Försvarsmakten, civila myndigheter som länsstyrelser och kommuner liksom det civila samhället: lokalt, regionalt och nationellt. Försvars- ►►

makten har tre områden där man lokalt behöver stöd från Svenska kyrkan; att församlingarna fungerar även under höjd beredskap och svåra påfrestningar, att begravningsverksamheten fungerar också under höjd beredskap och krig, ansvar för den militära själavården också i händelse av höjd beredskap och krig samt att församlingarna klarar att möta det ökade själavårdsbehovet. Med anledning av detta har norra militärregionen MR N bedrivit ett gemensamt pilotprojekt med Luleå och Härnösands stift, för att påbörja gemensam planering.

Målet med projektet är att tydliggöra stiftets ansvar vid höjd beredskap och arbeta in detta i beredskapsplan och -organisation, samt att ta fram en modell för hur stiftet kan stödja församlingarna i det arbetet och påbörja totalförsvarsplaneringen för Svenska kyrkans regionala och lokala verksamheter i samarbete med Försvarsmakten MR N och samverkande civila myndigheter. Två församlingar har deltagit under året och slutrapporten lämnades i slutet av året.

En särskild satsning på att främja arbetet med arkiven på lokal nivå tog fart under 2019. Stiftets intranät har uppdaterats med information och vägledningar gällande arkivhantering. Elva församlingar och pastorat har under året fått besök och rekommendationer gällande arkiv. Arbetet med att förbereda ett mer långsiktigt avlastande stöd till församlingar och pastorat gällande arkiv har också påbörjats och fortsätter under 2020.

Under året har stiftet drivit ett projekt med Luleå stift om en gemensam servicebyrå, Servicebyrå Norr. I båda stiftet erbjuds nu församlingar och pastorat ekonomi- och lönservicetjänster från och med årsskiftet. Genom samverkan kan vi vara effektiva tillsammans, använda resurserna klokt och skapa ekonomiskt utrymme så att vår kyrka i framtiden kan fullgöra sitt grundläggande uppdrag.

Arbetet inom administrativ samverkan fortsätter att utvecklas och en strategisk förvaltningsdag genomfördes i Kramfors i ►►

5-6 juni arrangerades en framtidskonferens på Södra berget i Sundsvall med tema teologi och struktur. Foto: Kajsa Åslin



april med god uppslutning. Syftet var att informera och inspirera kring Svenska kyrkans gemensamma system och arbetssätt som gemensam IT- och telefoniplattform, ekonomi, löne- och tidredovisningssystem, stöd i fastighetsfrågor och system för fastighetsunderhåll och fastighetsskötsel, gemensamt system för arkiv, diarium, dokumenthantering samt upphandling och inköp.

Stiftsstyrelsen fattade också beslut om att tillhandahålla kostnadsfri telefonistjänst tillsammans med Luleå stift för att öka tillgängligheten hos församlingar och pastorat.

Under 2018 beslutade stiftsstyrelsen att finansiera videokonferensutrustning för samtliga pastorat och församlingar. Flera enheter har avropat den möjligheten under 2019 för att på så sätt spara tid och kostnader. Man kan snabbt få tillgång till resurspersoner och

expertis och vi tar ansvar för klimatpåverkan genom ett minskat resande (*se karta nedan*).

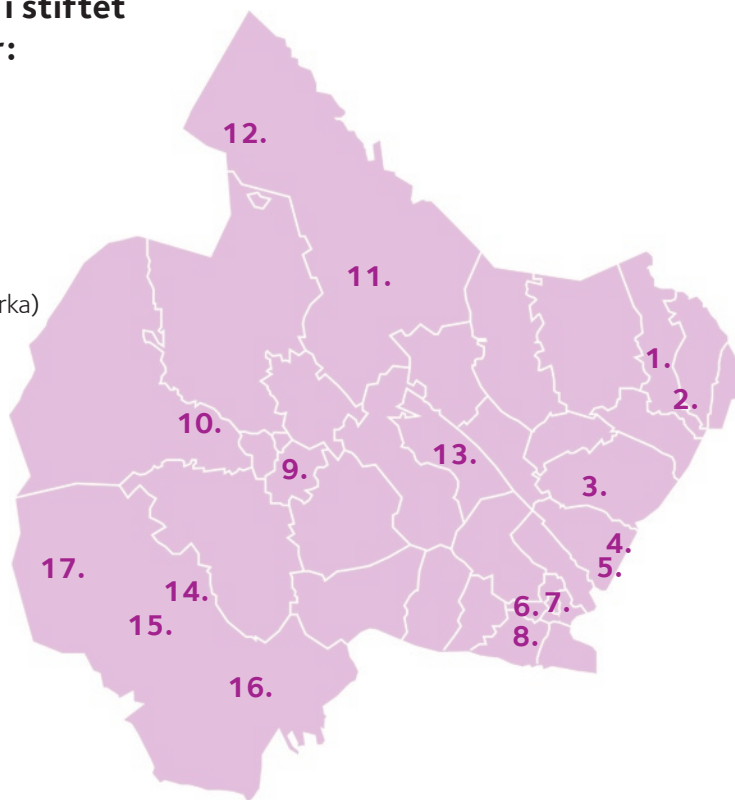
Intresset för anslutningen till den gemensamma IT-plattformen har ökat väsentligt under året har tre enheter anslutits till GIP, det är Selånger, Grundsunda och Hägenås-Lit vilket innebär att vid utgången av 2019 var totalt 20 enheter av 36 anslutna.

Stiftets nyhetsbrev som erbjuds alla anställda, förtroendevalda och ideella medarbetare utkom under 2019 med 40 nummer och har 2 200 prenumeranter.

Biskopen har genomfört tre visitationer och kontraktsprostarna två visitationer för att utöva tillsyn, utbyta erfarenheter och inspirera. Dessa ägde rum i Härjedalen, Stöde, Torp, Borgsjö-Haverö och Fors-Ragunda. Stiftens tillsynsansvar utökades från 2019 ►►

Videokonferensutrustningar i stiftet finns idag på följande platser:

1. **Själevad**, pastorsexpeditionen
2. **Örnsköldsvik**, pastorsexpeditionen
3. **Kramfors**, församlingsgården
4. **Härnösand**, stiftskansliet
5. **Härnösand**, pastorsexpeditionen
6. **Selångers församling** (Granloholms kyrka)
7. **Skön**, pastorsexpeditionen
8. **Matfors**, pastorsexpeditionen
9. **Brunflo**, pastorsexpeditionen
10. **Mörsil**, pastorsexpeditionen
11. **Strömsund**, pastorsexpeditionen
12. **Gäddede**, pastorsexpeditionen
13. **Ragunda**, pastorsexpeditionen
14. **Vemdalen**, kyrkans hus
15. **Hede**, församlingshemmet
16. **Sveg**, pastorsexpeditionen
17. **Funäsdalen**, församlingshemmet



med hur uppdraget som huvudman för begravningsverksamheten fullgörs vilket har inarbetats i visitationsarbetet.

Inom ramen för pastoratsbildningsarbetet har initierande samtal förts inom Medelpads kontrakt och inom delar av Södra Jämtland-Härjedalens kontrakt. Under hösten genomfördes utredning inom Örnsköldsviks kontrakt och stiftsstyrelsen väntas fatta beslut utifrån denna under våren 2020. Som ett led att fördjupa dialogen och utveckla teologiska perspektiv i relation till pastoratsbildningsarbetet ordades en framtidskonferens i juni 2019 som samlade 65 deltagare.

Under året har arbetet med kyrkomötesbeslutet om implementeringen av Gemensamt ansvar fortsatt genom att alla församlingar och pastorat i Härnösands stift kontraktvis fick en introducerande utbildning i lokalförsörjningsplanering. Planerna kommer sedan att bli ett instrument för planering av församlingens behov av lokaler i verksamheten. I lokalförsörjningsplaneringen handlar det inte enbart om fastighetsfrågor.

Lokalförsörjningsplanen blir ett verktyg för att knyta ihop verksamheten, ekonomin och lokalerna så att det passar församlingen och medverkar till en långsiktigt hållbar resursanvändning. Den 1 januari 2022 ska alla församlingar och pastorat ha en fastställd lokalförsörjningsplan.

För den kyrkoantikvariska ersättningen har ett nytt IT-stöd införts för att stödja berednings- och beslutsprocessens olika steg

och innehåller stöd för dokumenthantering och diarieföring för KAE-relaterad information. Samtliga handlingar i ett KAE-ärende ska följa med genom hela processen och finns tillgängliga för pastorat/församlingar, stift och nationell nivå. Under juni månad kunde församlingar och pastorat för första gången söka KAE-medel digitalt för ramår 2021.

Biskop Eva kallar årligen stiftets kyrkoherdar till överläggningar och fördjupningsdagar. Årets kyrkoherdedagar samlade 29 av 36 kyrkoherdar. Vid kyrkledardagarna - ett forum för andlig fördjupning för stiftets kyrkledare deltog 27 personer. Ledarstöd i form av mentorsprogram, utbildningar och träff för nya kyrkoherdar har också genomförts.

Inom området studerande till kyrklig tjänst ryms det stöd som stiftet bidrar med kring de fyra profilyrkena präst, diakon, kyrkomusiker och församlingspedagog.

Att inspirera till vidareutbildning och tjänst i Svenska kyrkan är viktigt ur ett framtidsperspektiv där kompetensförsörjning är en av framtidens stora utmaningar. Vi noterar fortsatt en ökning av antalet studenter och det är fler som anmäler intresse för att börja utbildningarna. För närvarande finns 8 diakonstudenter och 22 präststudenter under utbildning. Under 2019 vigdes fyra diakoner och tre präster och en EFS-präst välkomnades till tjänst i Härnösands stift. ■

Charlotta Ekelund
Enhetschef
Struktur och utveckling



Strukturarbetet i stiftet

Under 2019 togs flera steg inom området pastoratsbildning. Det har fattats beslut om ett nytt pastorat inom Sollefteå kommun, en utredning har genomförts avseende Örnsköldsviks kontrakt och i Södra Jämtland-Härjedalens kontrakt har samråd hållits och en utredning startar under första delen av 2020.

I början av 2019 presenterades en utvärdering av tidigare pastoratsbildningsprocesser. Utvärderingen genomfördes av Ramboll på uppdrag av de tre nordligaste stiftet.

– En slutsats som framkom i utvärderingen var vikten av att än mer arbeta för delaktighet bland dem som verkar i och företräder de lokala församlingarna. Att finna former för att ytterligare stärka delaktigheten har därför genomsyrat arbetet under hela 2019 och kommer så att göra även fortsättningsvis, säger Erika Lindström, utredare Härnösands stift.

Under 2019 fattade stiftsstyrelsen beslut om ett nytt pastorat inom Sollefteå kommun. Det är blivande Sollefteå pastorat som träder i kraft den 1 januari 2021.

En utredning har genomförts avseende Örnsköldsviks kontrakt, där beslut om hur den nya organisationen ska se ut väntas under 2020.

I Södra Jämtland-Härjedalens kontrakt har samråd hållits och utredning startar under första delen av 2020. Flera mötesplatser har hållits med representanter från Medelpads kontrakt, där en utredning planeras starta under 2020.

I juni arrangerade stiftet en konferens med temat teologi och struktur på Södra Berget i Sundsvall. Under två dagar fick företrädare för församlingar och pastorat i stiftet samtala, utifrån ett teologiskt perspektiv, om de stora organisationsförändringar som har genomförts och står inför att genomföras. Konferensen var välbesökt och de slutsatser som formulerades kommer användas i det fortsatta arbetet framåt.

– Sammanfattningsvis blickar vi tillbaka på ett händelserikt år i arbetet mot långsiktigt hållbara organisationer. För bildandet av nya pastorat handlar just om långsiktighet och att skapa förutsättningar för att hela det ►►

Glimtar från 2019

19 MAJ



Anna Stenund välkomnades som ny kyrkoherde i Sundsvalls församling

23-24 MAJ



Stiftsfullmäktige i Vemdalen

26 MAJ



Visitationsmessa i Hede kyrk

2 JUNI



Jan From välkomnades som ny kyrkoherde i Hässjö, Ljustorp-Tynderö pastorat

4-5 JUNI



Framtidskonferens i Sundsvall med tema teologi och struktur

”

Det är ett ansvarsfullt uppdrag som vi bär med den självklara utgångspunkten att det måste utföras i nära samarbete med de lokala enheterna.

”

*Erika Lindström
utredare Härnösands stift*

pastorala området, utgörande Härnösands stift, ska kunna leva och utvecklas, säger Erika.

Det handlar om att säkerställa ekonomisk hållbarhet i ett långsiktigt perspektiv, genom att det på sikt finns pastorala resurser, att det finns delaktighet, ansvarstagande och lokal pastoral gemenskap i hela Härnösands stift och att man kan upprätthålla en effektiv, uthållig och kompetent förvaltning.

– Det är ett ansvarsfullt uppdrag som vi bär med den självklara utgångspunkten att det måste utföras i nära samarbete med de lokala enheterna. Samverkan och dialog blir därför nyckelord att arbeta vidare med under 2020, där målsättningen bland annat är ytterligare tre utredningar, varav två ska färdigställas under året, avslutar Erika. ■

Foto: Lena Nilsson





Lokalförsörjningsplanering inför framtiden

2019 startade arbetet med att alla församlingar och pastorat i Härnösands stift ska få introducerande utbildning i lokalförsörjningsplanering. Planerna ska bli ett instrument för planering av församlingens behov av lokaler i verksamheten.

– I lokalförsörjningsplaneringen handlar det inte enbart om fastighetsfrågor. Lokalförsörjningsplanen blir ett verktyg för att knyta ihop verksamheten, ekonomin och lokalerna så att det passar församlingen och att vi får en långsiktigt hållbar resursanvändning, säger Christian Ferm, projektledare för lokalförsörjningsplanering i Härnösands stift.

I Härnösands stift finns 1 300 byggnader varav 228 är kyrkor. Kyrkans långa historia innebär att det finns många byggnader på orter med få invånare. Det gör att ett flertal byggnader används ganska lite och behöver anpassas för nuvarande och framtida verksamheter.

– Reflektionen över församlingens liv och verksamhet kommer först. Våra lokaler kommer alltid att behöva anpassas efter vår verksamhet inte tvärt om, så att vi kan fortsätta att vara en levande kyrka som är relevant för många. Kyrkan ska i en utmanande samtid och framtid vara en mötesplats där människor kan komma till tro på Kristus och dela en kristen gemenskap, säger Charlotta Ekelund, enhetschef på Härnösands stiftskansli. ►►

Första steget i detta arbete var att Christian och Charlotta åkte runt till alla kontrakten i stiftet för en heldags introduktionsutbildning i lokalförsörjningsplanering.

– Eftersom lokal- och fastighetsförvaltningskostnaderna tar en allt större andel av församlingarnas intäkter är det viktigt för oss på stiftet att förklara syftet med lokalförsörjningsplanering. Ur stiftets främjande och tillsynsperspektiv är det också viktigt att alla församlingar och pastorat är med och förstår betydelsen och nödvändigheten av att långsiktigt planera sin lokalförsörjning, säger Charlotta.

Nästa steg är att församlingarna och pastoraten gör planeringen. En utmaning för församlingar och pastorat är att avsätta tillräckligt med resurser över tid för sin lokalförsörjningsplanering som är en viktig förutsättning för ett lyckat resultat. Det gäller som fastighetsägare och förvaltare att äga sin egen lokalförsörjningsprocess inte minst ur både verksamhetsmässig och ekonomisk synvinkel.

– Det är en strategisk process som utförs integrerat med verksamheternas planering och övrig resursplanering. Beslutsprocessen omfattar både medarbetare och förtroendevalda. Resultatet är en prioriterad åtgärdsplan på kort och lång sikt, säger Christian.

Om man arbetar strukturerat och strategiskt med sin lokalförsörjningsplan ökar man möjligheterna att sänka kostnader och frigöra resurser till verksamheten.

– Om man lyckas sänka fastighetskostnaderna med 10 procent i en genomsnittlig församling sparar man cirka 600 000 kronor. För dessa pengar kan man till exempel köpa 2 400 exemplar av barnens bibel, fortsätter Christian.

Är tanken att göra sig av med resursslukande kyrkor till förmån till församlingar där det bedrivs verksamhet?

– Svaret är så klart nej. Svenska kyrkan ska vara en öppen folkkyrka med rikstäckande verksamhet. Kyrkobyggnaderna är värdefulla tillgångar och i många fall viktiga identitetsbärare för både församlingen och orten. Kyrkobyggnadens främsta uppgift är att vara en plats för tillbedjan och lovsång och deras särställning ska beaktas i lokalförsörjningsplanen. Svenska kyrkan har dessutom en överenskommelse med staten om att vi har ett uppdrag att förvalta och tillgängliggöra det kyrkliga kulturarvet för allmänheten, säger Charlotta Ekelund. ■

Text & foto: Maria Eddebo Persson

Glimtar från 2019



Präst- och diakonvigning i Härnösands domkyrka. Fyra diakoner, tre präster och en EFS-präst välkomnades till tjänst i Svenska kyrkan.



Jennie Nordin välkomnades som ny kyrkoherde i Östersunds församling.



Utbildningshelg i Vålådalen för unga ledare Steg 2 och handledare. 118 deltagare



Stiftsfest i Östersund med 600 deltagare



Präst- och diakonfortbildningsdagar i Östersund



Eva From välkomnades i Lidens kyrka som ny kyrkoherde i Indalens pastorat

Stiftsorganisationen

Ett övergripande mål för stiftsorganisationens interna arbete är att skapa bästa möjliga förutsättningar för ett väl fungerande främjande och tillsynsarbete. Enheten *Stöd och service* arbetar med att skapa förutsättningar för en effektiv och välfungerande verksamhet för stiftsorganisationen. I verksamhetsområdet ingår stiftets styrorgan, administrativa stödfunktioner samt biskopsgårdens förvaltning.

Stiftsstyrelsen ska främja församlingslivet i stiftet och verka för dess utveckling. I denna roll har stiftsstyrelsen en ledande och strategisk uppgift där budget med plan för verksamhet och ekonomi och målskrivning är styrinstrument.

Stiftsstyrelsen är stiftsfullmäktiges beredande och verkställande organ med uppgift att leda och samordna stiftets förvaltning, ha tillsyn över nämndernas verksamhet, uppmärksamt följa de frågor som kan inverka på stiftets ekonomiska ställning samt göra de framställningar som behövs till stiftsfullmäktige, andra kyrkliga organ, statliga och kommunala myndigheter samt verkställa stiftsfullmäktiges beslut om detta inte har uppdragits åt någon annan.

Stiftsstyrelsen behandlar även frågor om kyrkliga val, den kyrkliga indelningen i stiftet samt bidrag till verksamhetsförstärkning (tidigare strukturbidrag), kyrkounderhållsbidrag och kyrkoantikvarisk ersättning. Stiftsstyrelsen ska även handlägga vissa ärenden enligt särskilda bestämmelser i kyrkoordningen. Stiftsstyrelsen ska verka för att beredskapsförberedelserna inom stiftet genomförs på ett ändamålsenligt sätt och med enhetlig inriktning.

Barnkonsekvensanalys görs i beredningarna inför beslut i stiftsstyrelsen enligt den metod som utarbetades föregående år och som under året utvecklas med ett hearingprojekt. Det är ett sätt att lyssna på barns röster,

vilket är speciellt utmanande då stiftsnivån inte utför den operativa delen av den grundläggande uppgiften.

Under 2019 samlades stiftsstyrelsen vid tio tillfällen för sammanträden samt för mål- och budgetarbete. Den gemensamma utbildningen för stiftsstyrelserna i Härnösands, Luleå och Uppsala stift, som påbörjades i 2018, avslutades i Umeå, mars 2019. Under året har en ny miljöpolicy utarbetats och beslutades vid stiftsfullmäktiges novembermöte.

Egendomsnämndens och stiftsstyrelsens överläggningar hölls i juni i Uppsala stift och där genomfördes det gemensamma arbetet med miljöpolicy.

Under året genomfördes också en medarbetardag där alla medarbetare möttes för fördjupning av värdegrundsfrågor kring bland annat främlingsfientlighet och rasism. Under dagen höll stiftelsen Expo en föreläsning kring detta ämne.

Biskop och domkapitel utgör tillsammans med stiftsstyrelsen och egendomsnämnden stiftets styrningsorganisation. Biskop och domkapitel fullgör uppdrag som är styrda av Kyrkoordningen och är därför inte underställda stiftsstyrelsen och stiftsfullmäktige, Stiftsstyrelsen ansvarar för att domkapitlet och biskopen har kansliresurser och ekonomi till förfogande för sina uppdrag. Dessa uppdrag handlar till stora delar om tillsyn över församlingar och vigningstjänst, rekrytering ►►

till vigningstjänsten samt församlingarnas gudstjänstliv, församlingsinstruktioner, beslutsprövningar samt visitationer. Biskopen har också ett ledningsuppdrag i stiftet och dess församlingar. Många av biskopens uppdrag finns redovisade inom övriga verksamheter då de är ett utflöde av stiftskansliets uppdrag.

Domkapitlet har under 2019 haft sju sammanträden. I juni hölls en präst- och diakonexamen, där fyra diakonen, tre präster och en EFS-präst vigdes till tjänst inom Svenska kyrkan.

Biskopen har under året tagit emot nya kyrkoherdar, antagit nya kandidater till vigningstjänst samt mött studenter i samtal. Präster, diakoner, prostar och kyrkoherdar har kallats till överläggningar och fem församlingar har visiterats, varav tre av biskopen och två av kontraktsprostar.

Kontraktsprostarna har haft två möten under året och en gemensam överläggning med domkapitel- och stiftsstyrelse.

Kansliorganisationens stödprocesser behövs för att stiftsorganisationen ska fungera så effektivt och smidigt som möjligt. Huvuduppgiften är att ge stöd och service till övriga funktioner i form av HR, IT, kommunikation, administration, diariet och arkiv, vaktmästeri, reception samt växel med svarsservice för stiftsorganisationen och de församlingar som valt att ingå. Enheten ansvarar också för all administration av ärendeberedning för beslutsorganen. Under 2019 har ett utvecklingsarbete fortsatt med målet att skapa tydligare rutiner och ett uppdrags- och pro-

jektorienterat arbetssätt. I planeringen inför stiftsfesten testades det nya arbetssättet med lyckat resultat.

Inom ramen för det gemensamma systemet för arkiv, diarium och dokumenthantering, GADD, har mycket tid lagts på att få de beslutande organens elektroniska mötेशantering på plats. Härnösands stift är ett av de första stiften som har anslutit sig, förutom de stifts som medverkat som piloter, och har haft en del problem med implementeringen.

De tekniska förutsättningarna ska förbättras, att arbete som pågår mellan nationell nivå och programvaruleverantören. Kansliet planeras också att anslutas till systemets funktion för e-arkiv under 2020.

Målet för det interna arbetsmiljöarbetet är att kansliet är en hälsofrämjande arbetsplats med hög frisknärvaro som arbetar aktivt med arbetsmiljöfrågor där fokus också sätts på en bra balans mellan arbete och privatliv. Arbetet med ett kontinuerligt friskhetsarbete fortsätter under 2020.

Under året har dräneringsarbetet på Biskopsgården avslutats liksom anläggning av ny parkering.

För organisationer med kristen profil verksamma inom Härnösands stift finns möjlighet att efter prövning av ansökan få ekonomiskt stöd. 2019 fick Lekmannaförbundet i Härnösands stift, Kyrkosångarförbundet, Kvinnor i Svenska kyrkan och SKUT i Härnösands stift bidrag till sin verksamhet. ■

Jeanette Wedin
Enhetschef Stöd och service





Livsresor med minnen för livet

Foto: Helena Viberg

Varje år arrangerar stiftet livsresor som riktar sig till alla ideella i kyrkan, till exempel unga ledare, de som arbetar ideellt i den diakonala verksamheten, körsångare, internationellt engagerade, kyrkvårdar, guider, SKUT-ombud, veniater, engagerade i Svenska Kyrkans Unga (SKU) samt förtroendevalda.

- Syftet med livsresorna är att ge deltagarna fördjupade perspektiv inom områdena gudstjänst, undervisning, diakoni och mission där det ideella engagemanget och delaktigheten står i fokus, säger Helena Viberg, stiftskonsulent.

- Det blir många tillfällen till samtal om tro i de olika möten som sker under resans gång med studiebesök, pilgrimsvandringar, men även i förberedelsearbetet på hemmaplan, fortsätter Helena.

För att få delta i en livsresa ska man vara minst 18 år och det krävs insatser från deltagarna för att få följa med på en livsresa.

- 2019 fick deltagarna genomföra en förberedande webbkurs för att åka på resan där man fick ta del av filmer, artiklar, ljudfiler och annat relevant material och på så vis bli väl förberedd inför resan. Det är viktigt att vara påläst för att kunna tillgodogöra sig alla intryck och möten, fortsätter Helena.

- En styrka i nuvarande upplägg för livsresorna är variationen i åldrar hos deltagarna. Det blir intressanta diskussioner och reflektioner som berikar hela gruppen.

- Under en livsresa får kristen tro en påtaglig koppling till livet. Många som varit på livsresor genom åren uttrycker att det finns ett före och ett efter, livsresan blir livsomvälvande. Man är en annan efter resan än innan man åkte, avslutar Helena. ■

VAD HAR LIVSRESAN BETYTT FÖR DIG?



Per-Jonas Nylén,
21 år

Den har varit bra för själen och lät mig få information jag tidigare inte hade fått.

Har du haft användning av erfarenheten från livsresan i din församling?

Vi har berättat för konfirmander och unga ledare om livsresan och det var uppskattat bland ungdomarna.

För mig har livsresan till Krakow betytt otroligt mycket. Den har gett mig många nya erfarenheter och jag har lärt mig mycket nytt. Jag träffade människor som delade med sig av historier och erfarenheter som gett mig ett nytt perspektiv på förintelsen, men även på livet i stort och hur det kan vara att leva i ett land där religionen spelar en så viktig roll i samhället.



Elin Söderström
19 år

Har du haft användning av erfarenheten från livsresan i din församling?

I församlingen har jag fått användning för de erfarenheter som jag fått under resan både i samtal med konfirmander och andra församlingsmedlemmar.

Birgitta Sellgren, 67 år



Det som berörde mycket under resan till Krakow var besöket på Livets fönster. Vi hade med oss insamlade pengar till verksamheten som drevs ideellt av nunnorna, det kändes värdefullt. Det var ett

rörande och uppskattat besök. Besöket på Auschwitz Birkenau var en av de starkaste upplevelserna jag haft i mitt liv. Jag fick också med mig mycket genom att umgås

med de andra deltagarna, särskilt roligt var det att prata med de unga ideella och höra vad de tänker och vill med sina liv. Att ha det kristna perspektivet i fokus hela veckan var behagligt. Det var också en resa med många trevliga stunder, mycket skratt, roliga upptåg, god mat och intressanta samtal.

Har du haft användning av erfarenheten i din församling?

Jag har gjort en reseberättelse för församlingsrådet och för andra intresserade.

UNDER 2019 GENOMFÖRDES TVÅ LIVSRESOR

Till Krakow i Polen med 11 deltagare och till Jerusalem med 15 deltagare.

Stiftsfesten i Östersund

21-22 september samlade Härnösands stift drygt 600 medarbetare i Svenska kyrkan till möte i Östersund. Till mötet hade även ett 20-tal internationella gäster inbjudits, bland annat biskopar från vänstiften i Sydafrika, England, Slovakien och från grannstiften i Norge och Finland.

I stiftet finns en lång tradition att med en med viss regelbundenhet samla så många medarbetare som möjligt från stiftets församlingar till ett gemensamt möte för anställda, förtroendevalda och ideella medarbetare med syfte att främja stiftsgemenskapen och ge inspiration såväl fortbildning. Det var sju år sedan det senaste mötet och det är första gången någonsin som det arrangerades utanför stiftsstadens Härnösand.

Mötet var en del i Härnösands stifts fortbildningsprogram och innehöll en mix av föreläsningar, workshops och gudstjänster, allt under temat *Nu är Guds tid*, hämtat från biskopens valspråk.

– Med det vill jag inspirera alla våra medarbetare, både anställda, ideella och förtroendevalda att tillsammans och med Guds hjälp vara en närvarande och relevant kyrka i vår tid, sa Eva Nordung Byström i inbjudan till Stiftsfesten.

Olika aktiviteter

Under stiftsfesten erbjöds 26 föreläsningar och olika workshops. Till exempel kunde man lära sig att tälja en pilgrimsstav, prova på andlig vägledning i ignatiansk anda, eller erfarenhetsutbyte om att tala tro. Det bjöds ock-

så på föreläsningar om klimatet, gudstjänstliv med nya kyrkohandboken, kommunikation som mission samt ett reflektionsseminarium kring biskop Evas herdabrev för att nämna några exempel. Hos Gaaltjie fick deltagarna ta del av en starkt berörande utställning ►►



Foto: Maria Eddebo Persson

Stiftsfesten samlade 600 deltagare varav:

- 300 anställda
- 150 förtroendevalda
- 100 ideella
- 50 studenter och inbjudna gäster.
- 40 församlingar representerades.





Stora kyrkan i Östersund var fullsatt vid alla tre mässorna som hölls under stiftsfesten. Foto: Björn Westerlund

25 seminarier genomfördes under stiftsfesten, där ett av dem var "Challenges in the World Wide Church", ett seminarium med biskoparna från stiftets vänstift i Sydafrika (Cape Orangestiftet), England (Diocese of Lincoln) samt Slovakiska Lutherska kyrkan (ECAV). Foto: Maria Eddebo Persson

åskådliggjorde den samiska situationen i samhället idag med utgångspunkt i massmedia och sociala medier samt ur olika officiella dokument.

Utöver föreläsningar och workshops fanns flera kringaktiviteter att ta del av. Här kunde man fotografera sig som biskop, prova olika sätt att arbeta med böner och förböner i Böneverkstaden eller besöka +1 tältet med tema "En välkomnande och rekryterande miljö för en levande kyrka!". Svenska Kyrkans Unga (SKU) fanns också med under stiftsfesten och presenterade sin verksamhet i en utställning.

På lördagkväll var det stiftsfestsmiddag där deltagarna, förutom god mat, fick njuta av Jacke Sjödin, underhållare och kåsör med rötterna i Sollefteå, som upphöjt rimmandet till en alldeles egen konstform.

Efter söndagens mäsas i Stora kyrkan bjöd stiftets prästlönetillgångar alla deltagare på en gran- eller tallplanta att a med hem och plantera som ett minne.

Stiftsfesten genomfördes med stiftets hållbarhetsarbete som grund och blev miljödiplomerad enligt Svenska kyrkans miljödiplomering för hållbara arrangemang. Detta märktes bland annat av innehållet i möteskassen samt mat och fika som valts utifrån olika miljö- och klimataspekter.

En utvärdering av stiftsfesten genomfördes i form av en enkät till samtliga deltagare och medverkande. I enkäten fick deltagarna gradera sitt helhetsintryck av stiftsfesten. ■

Några röster om Stiftsfesten som framkom i utvärderingen vid frågeställningen - Vad tar du med dig från stiftsfesten:



1 = Mindre bra till 6 = fantastiskt bra

Resultatet:

| | |
|-------------------|-------|
| 1 Mindre bra | 2,9% |
| 2 | 5,2% |
| 3 | 16,9% |
| 4 | 29,7% |
| 5 | 35,3% |
| 6 Fantastiskt bra | 9,9% |

Totalt var det 343 personer av 600 deltagare som svarade på enkäten.

Glimtar från 2019

17 OKTOBER



Prostvisitation i Stöde församling

27 OKTOBER



Visitationsmäsas i Stöde kyrka

5-6 NOVEMBER



Medvind, fortbildning för anställda som arbetar med konfirmander, genomfördes i Vålådalen med 95 deltagare

6-7 NOVEMBER



Kyrkoherdedagar i Östersund

28 NOVEMBER



Stiftsfullmäktige i Härnösand

15 DECEMBER



Biskopen bjöd in till kyrkkaffe i Biskopsgårde i samband med avslutning av årets insamling till Världens barn

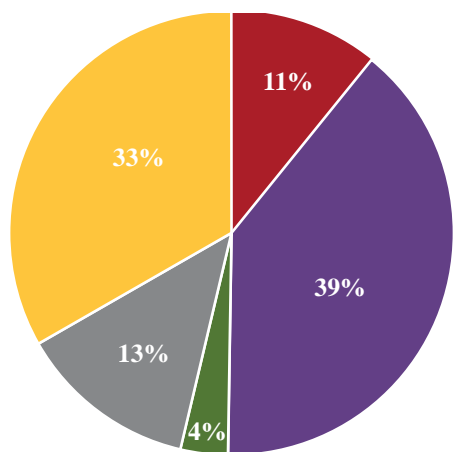
Ekonomisk redovisning

| | |
|------------------------------------|----|
| Budgetuppföljning | 30 |
| Utfall per verksamhet | 31 |
| Årsredovisning 2019 | 33 |



Budgetuppföljning 2019

| Resultaträkning | Bokfört | Budget | Avvikelse | Prognos | Avvikelse |
|--|----------------|-----------------|---------------|-----------------|--------------|
| <u>Verksamhetens intäkter</u> | | | | | |
| Kyrkoavgift | 57 226 | 57 608 | -382 | 57 226 | 0 |
| Erhållen inomkyrklig utjämnning | 36 584 | 40 599 | -4 015 | 38 458 | -1 875 |
| Erhållna gåvor | 221 | 210 | 11 | 210 | 11 |
| Erhållna bidrag | 654 | 854 | -200 | 281 | 373 |
| Nettoomsättning | 9 008 | 8 882 | 126 | 8 334 | 674 |
| Övriga verksamhetsintäkter | 4 | 0 | 4 | 4 | 0 |
| Summa intäkter | 103 697 | 108 153 | -4 456 | 104 513 | -816 |
| <u>Verksamhetens kostnader</u> | | | | | |
| Lämnad inomkyrklig utjämnning | -27 274 | -35 998 | 8 724 | -32 358 | 5 083 |
| Övriga externa kostnader | -26 907 | -32 949 | 6 042 | -28 691 | 1 784 |
| Personalkostnader | -41 511 | -42 609 | 1 098 | -41 618 | -107 |
| Av- och nedskrivningar av materiella anläggningstillgångar | -1 674 | -1 609 | -65 | -1 684 | 10 |
| Summa verksamhetskostnader | -97 366 | -113 166 | 15 799 | -104 350 | 6 984 |
| Verksamhetens resultat | 6 331 | -5 013 | 11 343 | 163 | 6 168 |
| <u>Resultat från finansiella investeringar</u> | | | | | |
| Resultat från finansiella anläggningstillgångar | 3 775 | 750 | 3 025 | 2 455 | 1 320 |
| Övriga ränteintäkter och liknande resultatposter | 804 | 250 | 554 | 45 | 759 |
| Räntekostnader och liknande resultatposter | -5 | 0 | -5 | -3 | -2 |
| Resultat efter finansiella poster | 10 905 | -4 013 | 14 918 | 2 660 | 8 245 |
| Årets resultat | 10 905 | -4 013 | 14 918 | 2 660 | 8 245 |



Främjande speglat utifrån församlingens grundläggande uppgift

- = Gudstjänst 11 %
- = Undervisning 39 %
- = Diakoni 4 %
- = Mission 13 %
- = Bidrag till GUDM 33 %

Utfall per verksamhet 2019

| | Bokfört | Budget | Avvikelse | Prognos | Avvikelse Prognos- utfall |
|--|----------------|----------------|---------------|----------------|---------------------------------|
| Församlingens utveckling | -24 340 | -29 865 | 5 525 | -27 605 | 3 265 |
| ■ Gudstjänst | -1 354 | -1 588 | 234 | -1 422 | 68 |
| ■ Barn och unga | -5 187 | -6 171 | 984 | -5 355 | 168 |
| ■ Diakoni | -839 | -1 609 | 770 | -1 294 | 455 |
| ■ Ideellt medarbetarskap | -1 528 | -1 542 | 14 | -1 531 | 2 |
| ■ Internationellt arbete | -839 | -832 | -7 | -770 | -68 |
| ■ Flerspråkigt arbete | -1 278 | -2 343 | 1 064 | -1 931 | 653 |
| ■ Andlig fördjupning | -3 649 | -3 891 | 241 | -3 574 | -75 |
| ■ Bidrag till församlingens utveckling | -8 102 | -9 940 | 1 838 | -9 941 | 1 840 |
| ■ Medlemskommunikation | -1 565 | -1 950 | 386 | -1 786 | 221 |
| Organisatoriska förutsättningar | -30 267 | -36 001 | 5 734 | -31 823 | 1 556 |
| Styrning, lokala nivå | -1 560 | -3 052 | 1 492 | -1 785 | 225 |
| Personalutveckling, lokala nivå | -1 017 | -1 196 | 179 | -1 203 | 186 |
| Struktur, förvaltning och ekonomi | -4 635 | -5 871 | 1 236 | -5 244 | 609 |
| Församlingsinstruktion | -148 | -245 | 97 | -131 | -18 |
| Visitationer | -1 152 | -1 330 | 178 | -1 164 | 11 |
| Utjämnings- och glesbygdsbidrag | -10 888 | -10 888 | 0 | -10 888 | 0 |
| Byggnader | -2 192 | -2 833 | 641 | -2 620 | 428 |
| Val | -23 | -22 | 0 | -22 | 0 |
| Inomkyrklig kommunikation | -358 | -367 | 9 | -364 | 6 |
| Studerande till kyrklig tjänst | -2 496 | -3 366 | 870 | -2 501 | 6 |
| Introduktionsår | -1 201 | -1 614 | 413 | -929 | -272 |
| Arbetsmiljöarbete | -331 | -423 | 91 | -320 | -11 |
| Kyrklig beredskap | -131 | -382 | 251 | -370 | 238 |
| Utbildningsatsning | -4 134 | -4 410 | 276 | -4 281 | 147 |
| Stiftsorganisationen | -26 613 | -26 968 | 356 | -27 977 | 1 365 |
| Fastigheter | -1 884 | -1 960 | 76 | -1 957 | 72 |
| Styrning och ledning | -11 306 | -12 300 | 995 | -12 226 | 921 |
| Stödfunktioner | -13 179 | -12 376 | -1 087 | -13 705 | 141 |
| Övrig stiftsverksamhet | -244 | -332 | 140 | -90 | 0 |
| Gemensamma intäkter och kostnader | 92 125 | 88 821 | 3 304 | 90 066 | 2 059 |
| Finansnetto | 4 559 | 1 000 | 3 559 | 2 500 | 2 059 |
| Kyrkoavgift och stiftsbidrag | 87 566 | 87 821 | -255 | 87 566 | 0 |
| Totalsumma | 10 905 | -4 013 | 14 918 | 2 660 | 8 245 |

Stiftsstyrelsen Härnösands stift 2019



Främre rad fr. v; Marianne Eriksson (C), andre vice ordförande, Ingrid Flodin (C), Härnösand, Biskop Eva Nordung Byström, ordförande, Birgitta Sedin (KR), Sidensjö. Bakre rad fr. v; Mikael Sjölund (S), Sollefteå, Gudrun Olsson (S), Östersund, Leif Grip (POSK), Fränsta, Christer Gelfgren (C), Örnsköldsvik, Christina Andersson (S), Sidensjö, Leif Nilsson (S), Ytterhogdal, Kenneth Norberg (S), förste vice ordförande. Foto: Maria Eddebo Persson

Stiftsstyrelsen avger följande årsredovisning:

| | |
|------------------------------|----|
| Förvaltningsberättelse | 33 |
| Resultaträkning | 39 |
| Balansräkning | 40 |
| Kassaflödesanalys | 41 |
| Noter | 42 |

Om inte annat särskilt anges, redovisas alla belopp i tusentals kronor, tkr.
Uppgifter inom parentes avser föregående år.

Årsredovisning 2019

Förvaltningsberättelse

Information om verksamheten

Uppgift och verksamhet

Härnösands stifts (252010-0104) grundläggande uppgift är att främja och ha tillsyn över församlingslivet, främst församlingarnas gudstjänstliv, undervisning, diakoni och mission samt förvaltning. Stiftets biskop och domkapitel har särskilda uppgifter enligt kyrkoordningen, bland annat tillsyn över de som är vigda till uppdrag i kyrkan. Stiftet ska också verka för en lämplig församlings- och pastoratsindelning, tillhandahålla de resurser som behövs för att biskop och domkapitel ska kunna utföra sina uppdrag samt förvalta prästlönetillgångarna.

Stiftet har sitt säte i Härnösands kommun.

Den kyrkliga indelningen

Svenska kyrkan är en evangelisk-luthersk folkkyrka. I denna kyrka är alla välkomna att vara med. Svenska kyrkan har rum för alla såväl för den sökande och tvivlande som för den trosvisse. Det är en styrka att den personliga tron inte prövas av någon annan människa. Svenska kyrkan som organisation har förändrats genom århundradena men uppgiften har alltid varit densamma - att vara en plats för mötet mellan Gud och människa.

Svenska kyrkan är en del av den världsvida kyrkan och stiftet har relationer till kyrkor i andra länder och världsdelar. Svenska kyrkans verksamhet finansieras till övervägande del genom den kyrkoavgift som alla medlemmar som har beskattningsbara inkomster betalar.

Svenska kyrkan har 13 stift. Den 31 december 2019 hade Svenska kyrkan 5,8 miljoner medlemmar, 56,5 procent av befolkningen. Härnösands

stift hade vid samma tidpunkt 251 833 medlemmar, 67,0 procent av befolkningen.

Svenska kyrkans grundläggande arbete utförs i församlingarna. Härnösands stift bestod 2019 av 98 församlingar (98) fördelat på 36 ekonomiska enheter (36) och 5 kontrakt (5) i Västernorrlands och Jämtlands län.

Organisation

Stiftsfullmäktige är stiftets högsta beslutande organ, består av 59 ledamöter, och sammanträder minst 2 gånger per år. Stiftsstyrelsen är stiftets verkställande organ (styrelse) som ansvarar för den löpande verksamheten och förvaltningen. Stiftsstyrelsen har utsett ett arbetsutskott som förbereder stiftsstyrelsens sammanträde och ärenden till stiftsstyrelsen. Stiftsstyrelsen genomförde sex sammanträden 2019. Stiftsfullmäktige har tillsatt en egendomsnämnd med uppgift att besluta om prästlönetillgångarna. Kyrkans episkopala struktur kommer till uttryck i att det finns en biskop i ledning för stiftet.

I varje stift ska det finnas ett domkapitel. Domkapitlet ska självständigt fullgöra de uppgifter som anges i kyrkoordningen. Till domkapitlet utses stiftsfullmäktige en ledamot som är eller har varit domare samt tre övriga ledamöter. I varje kontrakt finns en kontraktsprost som utses av biskopen.

Utöver gällande lagstiftning och förordningar tillämpar stiftet inomkyrkliga regelverk såsom kyrkoordningen (KO), Svenska kyrkans bestämmelser (SvKB), KRED och medelsförvaltningspolicy. Inom personalområdet tillämpar stiftet Svenska kyrkans kollektivavtal. Stiftet har även upprättat olika typer av policys för t.ex. jämställdhet, inköp, representation och resor.

| Främjande av ändamålet | 2019 | 2018 | 2017 | 2016 | 2015 |
|--|-------|-------|-------|-------|-------|
| Antal biskopsvisitationer | 3 | 5 | 1 | 4 | 2 |
| Antal kontraktsprostvisitationer | 2 | - | 2 | 4 | 3 |
| Antal pastorsadjunkter | 2 | 2 | 5 | 5 | 3 |
| Antal anordnade kurser | 44 | 79 | 93 | 87 | 69 |
| Antal deltagare i kurser | 2 181 | 3 095 | 2 643 | 2 182 | 3 102 |
| Antal enheter anslutna till Gemensam IT-plattform, GIP | 20 | 17 | 26 | 20 | 20 |
| Antal enheter anslutna till Gemensamma Administrativa System, GAS | 4 | 2 | 1 | 1 | 1 |
| Antal enheter anslutna till Förvaltarverktyget DEDU | 13 | 9 | 9 | 5 | - |
| Antal enheter inventerade i DEDU | 36 | 36 | 46 | 36 | 10 |

Resultat och ställning

Redovisat resultat uppgår till 10,9 mkr vilket är 8,2 mkr bättre än prognos och 14,9 mkr bättre än det budgeterade resultatet. Prognosen ligger till grund för den reviderade budgeten som stiftsfullmäktige fattade beslut om vid sammanträdet i november.

Följande verksamheter har avvikelser mot prognosen, väsentliga belopp anges nedan:

- Främjande av församlingslivet 3,3 mkr, varav stiftsstyrelsen till förfogande 0,9 mkr, strukturbidrag/verksamhetsförstärkning 0,9 mkr och flerspråkigt arbete 0,6 mkr.
- Organisatoriska förutsättningar 1,5 mkr, varav indelningsarbete/pastoratsbildning 0,7 mkr och byggnader 0,4 mkr.
- Finansiella intäkter och kostnader 2,1 mkr. Stor positiv avvikelse på grund av uppgång på börsen i slutet av året, efter lagd prognos.
- Styrning och ledning 0,9 mkr, varav återförd förmånsbestämd pension 0,3 mkr.
- Stödfunktionen 0,4 mkr.

Målsatt kapital

Stiftets mål för det egna kapitalets storlek uppgår till 60 mkr. Eget kapital överstiger fastställt målkapital med 76 mkr.

Flerårsöversikt

Allmänna förutsättningar

| | 2019 | 2018 | 2017 | 2016 | 2015 |
|--|---------|---------|---------|---------|---------|
| Tillhöriga per den 31 december (antal) | 251 833 | 256 054 | 260 797 | 267 228 | 272 745 |
| Tillhöriga per den 31 december (andel av invånarna), (%) | 67,0 | 68,2 | 69,5 | 71,5 | 73,5 |
| Kyrkoavgift, (%) | 0,10 | 0,10 | 0,10 | 0,10 | 0,10 |
| Medelantal anställda, inklusive egendomsförvaltningen och pastorsadjunkter | 49 | 49 | 52 | 49 | 47 |
| därav kanslipersonal exkl egendomsförvaltningen och pastorsadjunkter | 40 | 40 | 40 | 36 | 36 |

Resultat (tkr)

| | | | | | |
|---|---------|----------|----------|----------|----------|
| Verksamhetens intäkter | 103 697 | 108 649 | 112 430 | 108 161 | 104 382 |
| Verksamhetens kostnader | -97 366 | -105 208 | -114 633 | -108 044 | -103 605 |
| Resultat från finansiella investeringar | 4 574 | -780 | 1 644 | 1 846 | 224 |
| Årets resultat | 10 905 | 2 661 | -559 | 1 963 | 1 001 |
| Kyrkoavgift (tkr) | 57 226 | 5 713 | 55 134 | 53 171 | 53 624 |
| - varav slutavräkning (tkr) | 1 838 | 2 739 | 1 584 | 936 | 1 658 |
| Personalkostnader/verksamhet intäkter % | 40,0 | 37,9 | 35,4 | 33,4 | 33,7 |
| Av- och nedskrivning/verksamhet intäkter % | 1,6 | 1,4 | 1,3 | 1,1 | 0,6 |

Ekonomisk ställning

| | | | | | |
|---|---------|---------|---------|---------|---------|
| Fastställt mål för egna kapitalets storlek (tkr) | 60 000 | 60 000 | 60 000 | 60 000 | 60 000 |
| Eget kapital (tkr) | 135 949 | 125 044 | 122 383 | 122 942 | 120 979 |
| Soliditet | 83,5 | 83,3 | 85,5 | 85,5 | 84,0 |
| Värdesäkring av eget kapital, (%) | 8,7 | 2,2 | neg | 1,6 | 0,8 |
| Likviditet, (%) | 452,2 | 416,0 | 472,1 | 463,5 | 233,8 |

Definitioner

- * Kyrkoavgift (%) – Anges i procent av den kommunalt beskattningsbara inkomsten.
- * Personalkostnader/verksamhetsintäkter (%) – Uppgiften beräknas som resultaträkningens personalkostnader dividerat med resultaträkningens summa verksamhetens intäkter.
- * Av- och nedskrivningar/verksamhetens intäkter (%) – Uppgiften beräknas som resultaträkningens av- och nedskrivningar av anläggningstillgångar dividerat med resultaträkningens summa verksamhetsintäkter.
- * Soliditet (%) – Uppgiften beräknas som utgående eget kapital dividerat med balansomslutningen (totala tillgångar i balansräkningen).
- * Värdesäkring av eget kapital (%) – Uppgiften beräknas som årets resultat dividerat med ingående eget kapital.
- * Likviditet (%) – Uppgiften beräknas som utgående omsättningstillgångar dividerat med kortfristiga skulder.

Väsentliga händelser under räkenskapsåret

Främjande av församlinglivet

Efter flera års förberedelse så genomfördes det stora medarbetarmötet "Stiftsfesten" i september i Östersund. Det var första gången det arrangerades utanför stiftsstaden Härnösand. Arrangemanget samlade ca 600 deltagare och syftet är att främja stiftsgemenskap och ge inspiration såväl som fortbildning.

Av våra 98 församlingar var ca 40 representerade med 300 anställda, 150 förtroendevalda och 100 ideella medarbetare. Därutöver deltog 50 studenter och gäster från samtliga vänstift från Sydafrika, England, Slovakien, Finland och Norge.

Stiftsfesten genomfördes med stiftets hållbarhetsarbete som grund och blev också miljödiplomerad enligt Svenska kyrkans miljödiplomering för hållbara arrangemang.

Organisatoriska förutsättningar

I början av 2019 presenterades en utvärdering av tidigare pastoratsbildningsprocesser. Utvärderingen genomfördes av Ramboll på uppdrag av de tre nordligaste stiftet och utifrån de slutsatser den påvisade har arbetet med att finna former för att ytterligare stärka delaktigheten genom syrat stiftets fortsatta utvecklingsarbete.

Under året fattade stiftsstyrelsen beslut om ett nytt pastorat inom Sollefteå kommun med ikraftträdande den 1 januari 2021. Därtill har flera utredningar och samråd påbörjats avseende Örnsköldsviks, Medelpads och Södra Jämtland – Härjedalens kontrakt.

I juni arrangerade stiftet en konferens med temat teologi och struktur i Sundsvall. Företrädare för församlingar och pastorat i stiftet fick samtala, utifrån ett teologiskt perspektiv, om de stora organisationsförändringar som har genomförts och står inför att genomföras.

De slutsatser som arbetets fram kommer att användas i det fortsatta arbetet framåt.

Under året har en ny kontraktspost utsetts för Södra Jämtland – Härjedalens kontrakt.

Administrativ samverkan

De sammanlagda kostnaderna åren 2011–2018 för administrativ samverkan uppgår till ca 20 mkr och har till största delen finansierats med riktat församlingsbidrag (RFB) från Svenska kyrkan på nationell nivå. Vid utgången av 2018 hade stiftet använt samtliga erhållna RFB-medel. Under 2019 har stiftet haft kostnader om 3,7 mkr som finansierats dels med särskilt GIP-bidrag 1,4 mkr samt resterande del 2,3 mkr med stiftets egna medel.

Servicebyråverksamhet

Under 2018 startade ett gemensamt projekt tillsammans med Luleå stift om utredning av en gemensam servicebyrå "Servicebyrå Norr". Under 2019 har två nya enheter anslutit sig och ytterligare en enhet ansluter sig från och med 2020. Projektet har avslutats och övergår i förvaltning från och med årsskiftet.

Biskopsgården

Under hösten 2018 har dräneringsarbeten utförts och under våren 2019 har bland annat parkeringsplatser färdigställts. Investeringarna uppgår till totalt 2,7 mkr, varav 1,1 mkr under 2019. Biskopsgården innehåller för stiftets verksamhet och bokfört värde vid utgången av 2019 uppgår till 7,9 mkr.

Arbetsorganisationen

För att kunna bli bättre på att främja en kyrka i förändring så är vår arbetsorganisation också i förändring. De två senaste åren har vi effektiviserat, optimerat och förtydligat organisationen. Ett arbete som fortfarande är pågående för att klara nya förutsättningar och uppdrag för levande och hållbara församlingar.

Ett omfattande arbete har lagts ned på re-

krytering för att temporärt stärka de områden som kräver mycket resurser de närmaste åren liksom vid den pensionsavgång som skett under året. Under året har två anställda tillträtt på budgeterade tjänster samtidigt som en medarbetare avgått med pension. Resultatet av rekryteringsarbetet under hösten 2019 får effekt först under nästa år.

Stiftsbidrag

Grunderna för tilldelning av stiftsbidrag har ändrats från och med 2018. Större delen av stiftsbidraget utgjordes av ytabidrag. Detta bidrag betalas från och med 2018 direkt till respektive enhet och inte via stiftet. Stiftet har under åren lämnat betydligt mer i bidrag än vad som erhållits. Det innebär att stiftets nettokostnader minskar samtidigt som vissa enheter i stiftet får minskat bidrag. Det nya inomkyrkliga utjämningsystemet skall vara helt genomförd år 2021 och förändringen får genomslag med 25% år 2018, 50% år 2019 och 75% år 2020.

Gemensamt ansvar och kyrkunderhållsbidrag

År 2018 var startskottet för det stora och genomgripande arbetet under samlingsnamnet "Gemensamt ansvar" som syftar till effektivare, billigare och än mer kvalitativ förvaltning av Svenska kyrkans fastighetsbestånd. Under 2019 påbörjades arbetet med förberedelser för arbete med lokalförsörjningsplaner. Planerna ska bli ett instrument för planering av församlingens behov av lokaler för verksamheten. Det är ett verktyg för att knyta ihop verksamhet, ekonomi och lokalerna så att det passar församlingen och resulterar i en långsiktigt hållbar resursanvändning.

För att bidra med stöd i det arbetet har stiftet påbörjat rekrytering av två utlokaliserade fastighetssamordnare. De kommer också att kunna stödja församlingarna i fastighetsfrågor och bidragsansökningar avseende kyrkoantikvarisk ersättning och kyrkunderhållsbidrag.

Finansiella instrument

Stiftet gör regelbundet en översyn av sina riktlinjer för finansiella instrument. Stiftets riktlinjer för kapitalförvaltningen regleras i en av stiftsfullmäktige fastställd finanspolicy. Gällande policy antogs under år 2017 och innehåller bland annat etiska kriterier för placeringsval, avkastningsmål samt regler för portföljsammansättning anpassade efter nationella nivåns riktlinjer.

Vidare finns ett kapitalförvaltningsråd inrättat bestående av två stiftsstyrelseledamöter, ansvarig ekonom, en av stiftets jurister samt en extern finansiell rådgivare. Vid stiftsstyrelsens sammanträde i mars 2019 har beslutats att även stiftsdirektor skall ingå i rådet.

Vid utgången av 2019 hade stiftets långfristiga värdepappersinnehav ett marknadsvärde om 11 831 tkr (18 136 tkr). Bokfört värde uppgår till 11 336 tkr (18 136 tkr), innebärande en orealiserad värdeförändring uppgående till 495 tkr (0 tkr). Under 2019 har långfristiga värdepappersinnehav avyttrats för totalt 10,4 mkr med en bokföringsmässig vinst uppgående till 1 260 tkr. I början av februari 2020 har stiftet investerat i SPP:s Gröna obligationsfond med totalt 25 mkr.

Under februari- och början av mars 2020 har börsen fallit kraftigt globalt sett och Stockholmsbörserna utgör inget undantag. Coronaviruset har nu spridits till alla kontinenter och sannolikheten för negativ påverkan på världsekonomin ökar. Politiska åtgärder har vidtagits, bland annat har den italienska regeringen satt hela landets befolkning i karantän i syfte att begränsa virusets spridning.

Centralbanker agerar också genom bland annat räntesänkningar. Osäkerheten är mycket stor och avgörande för företagen är hur långt förloppet blir. Om det blir ett utdraget förlopp finns det en stor sannolikhet att företagens vinster drabbas kraftigt negativt. Detta scenario innebär även ökade likviditetsrisker för företagen. Marknadsvärdet på stiftets långfristiga värdepappersinnehav har minskat med 517 tkr per utgången av

februari 2020. Detta kan jämföras med en ore-
realiserad värdeförändring uppgående till 495 tkr
vid årets början, innebärande att marknadsvärdet
understiger bokfört värde med 22 tkr per ut-
gången av februari 2020. I en av stiftets fonder,
som utgör drygt hälften av marknadsvärdet, finns
ett inbyggt skydd innebärande att fondens värde
maximalt kan sjunka med 10 procent från årets
början dvs med max ca -600 tkr.

Långfristiga fordringar

Under 2014 investerade stiftet 25 mkr i en ka-
pitalförsäkring. Kapitalförsäkringen innebär inget

eget innehav av värdepapper för stiftet och har
därför omklassificerats 2015. Kapitalförsäkringen
har värderats till anskaffningsvärde med avtalad
löptid till 2024-07-01. Vid utgången av 2019
uppgick kapitalförsäkringens beräknade försäk-
ringskapital till 31 653 tkr (30 662 tkr) innebä-
rande en realiserad värdeförändring uppgående
till 6 653 tkr (5 662 tkr).

Framtida utveckling

| tkr | Plan 2022 | Plan 2021 | Beslutat för 2020 | Utfall 2019 | Förändr mellan 2020 med 2019 (%) |
|-------------|-----------|-----------|-------------------|----------------|-------------------------------------|
| Kyrkoavgift | 54 615 | 54 503 | 55 252 | 57 226 | -3,4 |

Miljöinformation

Stiftet bedriver ingen enligt miljöbalken tillstånds- eller anmälningspliktig verksamhet.

Förvaltande stiftelser

Stiftet förvaltar 4 (4) stiftelser med totalt utgående eget kapital om 12,1 mkr (12,3 mkr).

Eget kapital

Stiftet ska lämna en specifikation som ska visa dels räkenskapsårets förändringar i varje post i eget kapital och räkenskapsårets resultat. Följande uppgifter skall, i förekommande fall, framgå; effekter av retroaktiv tillämpning och rättelser av fel enligt K3 kapitel 10, förändringar i redovisade värden på tillgångar och skulder samt omföringar mellan poster inom eget kapital.

| | Balanserat resultat | Årets resultat | Summa eget kapital |
|-------------------------------------|---------------------|----------------|--------------------|
| Eget kapital 2018-12-31 | 122 383 | 2 661 | 125 044 |
| Omföring av föregående års resultat | 2 661 | -2 661 | |
| Årets resultat | | 10 905 | 10905 |
| Eget kapital 2019-12-31 | 125 044 | 10 905 | 135 949 |

Resultaträkning

| | Not | 2019 | 2018 |
|--|-------|---------|----------|
| Verksamhetens intäkter | 1 | | |
| Kyrkoavgift | | 57 226 | 57 713 |
| Erhållen inomkyrklig utjämning | 2 | 36 584 | 39 949 |
| Erhållna gåvor | 3 | 221 | 35 |
| Erhållna bidrag | 4 | 654 | 2 581 |
| Nettoomsättning | 5 | 9 008 | 8 248 |
| Övriga verksamhetsintäkter | | 4 | 123 |
| Summa verksamhetens intäkter | | 103 697 | 108 649 |
| Verksamhetens kostnader | | | |
| Lämnad inomkyrklig utjämning | 2 | -27 274 | -32 320 |
| Övriga externa kostnader | 6, 7 | -26 907 | -30 220 |
| Personalkostnader | 8 | -41 511 | -41 169 |
| Av- och nedskrivningar av materiella anläggningstillgångar | 9, 10 | -1 674 | -1 499 |
| Summa verksamhetens kostnader | | -97 366 | -105 208 |
| Verksamhetens resultat | | 6 331 | 3 441 |
| Resultat från finansiella investeringar | 11 | | |
| Resultat från finansiella anläggningstillgångar | | 3 775 | -813 |
| Övriga ränteintäkter och liknande resultatposter | | 804 | 38 |
| Räntekostnader och liknande resultatposter | | -5 | -5 |
| Summa resultat från finansiella investeringar | | 4 574 | -780 |
| Resultat efter finansiella poster | | 10 905 | 2 661 |
| Årets resultat | | 10 905 | 2 661 |

Balansräkning

| Tillgångar | Not | 2019-12-31 | 2018-12-31 |
|--|-----|----------------|----------------|
| Anläggningstillgångar | | | |
| <u>Materiella anläggningstillgångar</u> | | | |
| Byggnader och mark | 9 | 7 880 | 7 911 |
| Inventarier, verktyg och installationer | 10 | 1 203 | 1 745 |
| | | 9 083 | 9 656 |
| <u>Finansiella anläggningstillgångar</u> | | | |
| Långfristiga värdepappersinnehav | 12 | 11 336 | 18 136 |
| Långfristiga fordringar | 13 | 25 000 | 25 000 |
| | | 36 336 | 43 136 |
| Summa anläggningstillgångar | | 45 419 | 52 792 |
| Omsättningstillgångar | | | |
| <u>Kortfristiga fordringar</u> | | | |
| Kundfordringar | | 3 270 | 3 351 |
| Övriga fordringar | | 2 387 | 2 348 |
| Förutbetalda kostnader och upplupna intäkter | 14 | 1 394 | 3 036 |
| | | 7 051 | 8 735 |
| Kassa och bank | 15 | 110 270 | 88 514 |
| Summa omsättningstillgångar | | 117 321 | 97 249 |
| Summa tillgångar | | 162 740 | 150 041 |
| Eget kapital & skulder | | | |
| Eget kapital | | | |
| Balanserat resultat | | 125 044 | 122 383 |
| Årets resultat | | 10 905 | 2 661 |
| Summa eget kapital | | 135 949 | 125 044 |
| Avsättningar | | | |
| Avsättningar | 16 | 846 | 1 640 |
| Summa avsättningar | | 846 | 1 640 |
| Kortfristiga skulder | | | |
| Leverantörsskulder | | 3 406 | 5 259 |
| Skatteskuld | | 116 | 143 |
| Övriga skulder | | 3 258 | 3 566 |
| Upplupna kostnader och förutbetalda intäkter | 17 | 19 165 | 14 389 |
| Summa kortfristiga skulder | | 25 945 | 23 357 |
| Summa eget kapital & skulder | | 162 740 | 150 041 |

Kassaflödesanalys

| | 2019 | 2018 |
|---|----------------|---------------|
| Den löpande verksamheten | | |
| Resultat efter finansiella poster | 10 905 | 2 661 |
| Justeringar för poster som inte ingår i kassaflödet | | |
| Av- och nedskrivningar | 1 674 | 3 050 |
| Återinföring av nedskrivning | -1 969 | - |
| Minskning/ökning av avsättningar | -794 | -139 |
| Resultat vid försäljning av anläggningstillgångar | -1 260 | - |
| Kassaflöde från den löpande verksamheten före förändringar av rörelsekapitalet | 8 556 | 5 572 |
| Kassaflöde från förändring i rörelsekapital | | |
| Minskning av kortfristiga fordringar | 1 684 | 1 690 |
| Ökning/minskning av kortfristiga skulder | 2 588 | 4 362 |
| Kassaflöde från den löpande verksamheten | 12 828 | 11 624 |
| Investeringsverksamheten | | |
| Förvärv av materiella anläggningstillgångar | -1 102 | -1 945 |
| Förvärv av finansiella anläggningstillgångar | -342 | -410 |
| Försäljning av finansiella anläggningstillgångar | 10 372 | - |
| Kassaflöde från investeringsverksamheten | 8 928 | -2 355 |
| Årets kassaflöde | 21 756 | 9 269 |
| Likvida medel vid årets början | 88 514 | 79 245 |
| Likvida medel vid årets slut | 110 270 | 88 514 |

Noter

Not 1 Redovisningsprinciper

Redovisnings- och värderingsprinciper

Stiftets årsredovisning har upprättats enligt årsredovisningslagen (1995: 1554) och Bokföringsnämndens BFNAR 2012:1 Årsredovisning och koncernredovisning (K3). Vidare tillämpas rekommendationer utgivna av Svenska kyrkans Redovisningskommitté (KRED). Redovisningsprinciperna är oförändrade i jämförelse med föregående år, om inget annat anges.

Intäkts redovisning

Intäkter redovisas till det verkliga värde av vad som erhållits eller kommer att erhållas och som är för egen räkning. Som för egen räkning inkluderas även medel där avsikten är att de helt eller delvis ska fördelas till andra juridiska personer men där fördelningen grundas på beslut inom stiftet.

Kyrkoavgift

Svenska kyrkans huvudintäkt utgörs av kyrkoavgiften. I enlighet med lag om avgift till registrerat trossamfund får Svenska kyrkan hjälp med upp- börd, taxering och indrivning av kyrkoavgiftsmed- len. Det slutliga utfallet av kyrkans avgiftsunderlag erhålls först två år efter avgiftsgrundande år och därför är Svenska kyrkan berättigad att uppbära ett förskott från staten, fördelat med en tolfedel per månad. Samtidigt med utbetalningen av för- skottet erhålls en avräkning av det slutliga avgifts- underlaget två år tillbaka. Kyrkoavgiften intäktsre- dovisas i takt med utbetalningarna från staten.

Erhållen inomkyrklig utjämning

Inom Svenska kyrkan finns ett utjämningssystem där Svenska kyrkans nationella nivå omfördelar medel mellan trossamfundets organisatoriska de- lar. Inom ramen för utjämningssystemet tilldelas stiftet årligen medel för viss basverksamhet inom stiftet (stiftsbidrag). Det beslutade stiftsbidraget kan erhållas dels via utbetalning från nationella nivån, dels i form av så kallad särskild utjämnings-

avgift från de stiftsvis förvaltade prästlönetill- gångarna. Stiftsbidrag och särskild utjämningsav- gift intäktsförs det år det avser.

Utöver den utjämning som regleras inom ramen för kyrkoordningen kan Svenska kyrkans högsta beslutande organ, kyrkomötet, besluta om att av nationella nivåns kapital fördela medel till regional och lokal nivå. Besluten är vanligtvis förknippade med villkor. Intäktsredovisningen sker då enligt de generella principerna för bidrag i K3, se nedan.

Erhållna gåvor, bidrag och offentliga bidrag

Erhållna gåvor redovisas som intäkt i den period de mottagits. Bidrag intäktsredovisas efter hand som villkor som är förknippade med bidragen uppfylls. Bidrag till anläggningstillgångar har reducerat anskaffningsvärdet på anläggningstill- gångarna.

Nettoomsättning

Intäkt av varor och tjänster redovisas normalt vid försäljningstillfället.

Lämnad inomkyrklig utjämning och lämnade övriga bidrag

Stiftet utgör en länk i det inomkyrkliga ut- jämningssystemet som beskrivs under *Erhål- len inomkyrklig utjämning* ovan. Såväl lämnad inomkyrklig utjämning som övriga lämnade bidrag skuldförs normalt när beslut om bidraget fattas såvida det inte framgår av beslutet att bidraget skall finansieras med kommande års intäkter. I det senare fallet skuldförs bidraget först under det finansieringsår som anges i beslutet. Beslutade, ej skuldförda, bidrag redovisas som eventalför- pliktelse.

Leasing

All leasing, både när stiftet är leasetagare och leasegivare, redovisas som operationell leasing, dvs. leasingavgifterna, inklusive en första förhöjd avgift, redovisas som intäkt/kostnad linjärt över

leasingperioden. Uppgifterna om avgifter i noten är redovisade i nominella belopp. Med leasingperiod avses den period som leasetagaren har avtalat att leasa en tillgång.

Ersättning till anställda

Löpande ersättning till anställda i form av löner, sociala avgifter och liknande kostnadsförs i takt med att de anställda utför tjänster. Eftersom alla pensionsförpliktelser klassificeras som avgiftsbestämda redovisas en kostnad det år pensionen tjänas in.

Inkomstskatt

Stiftens inskränkta skattskyldighet regleras i 7 kap. inkomstskattelagen (1999:1229).

I den mån stiftet bedriver näringsverksamhet är huvudregeln att näringsverksamheten är skattepliktig. Näringsverksamhet kan undantas från skatteplikt om den har en naturlig anknytning till det allmännyttiga ändamålet eller är hävdvunnen finansieringskälla. Även normalt sett skattepliktig näringsverksamhet kan i vissa fall undantas från beskattning om huvudsaklighetsprincipen är tillämplig.

Vid fastighetsinnehav kan fastighetsinkomsten undantas från beskattning om fastigheten till mer än 50 procent används för att främja det allmännyttiga ändamålet alternativt att hyresinkomsterna har en naturlig anknytning till det allmännyttiga ändamålet.

Stiftet är befriade från inkomstskatt i sin ideella verksamhet eftersom den uppfyller kraven som samhällsnyttigt enligt skattelagstiftningen.

Materiella anläggningstillgångar

I stiftet finns materiella anläggningstillgångar redovisade enligt två olika definitioner i K3: Som grundregel gäller att en materiell anläggningstillgång är en fysisk tillgång som innehas för att bedriva näringsverksamhet (ge ekonomiska fördelar/kassaflöde).

För ideell sektor gäller att materiell anläggningstillgång också omfattar fysisk tillgång som innehas för det ideella ändamålet även om grundregeln inte är uppfylld.

De flesta anläggningstillgångar har klassificerats utifrån den senare regeln då stiftets ändamål är religiös verksamhet.

Nedskrivningsprövning sker alltid för sådana inventarier som inte längre uppfyller något av kraven ovan för att definieras som materiella anläggningstillgångar.

Inventarier med ett anskaffningsvärde under 50 procent av prisbasbeloppet (kontorsmöbler undantagna) har utifrån väsentlighetsbedömning redovisats som kostnad.

Materiella anläggningstillgångar redovisas till anskaffningsvärdet minskat med avskrivningar. I anskaffningsvärdet ingår utgifter som direkt kan hänföras till förvärvet av tillgången.

Bidrag och offentliga bidrag som avser förvärv av materiell anläggningstillgång reducerar tillgångens anskaffningsvärde.

En materiell anläggningstillgång som har betydande komponenter där skillnaden i förbrukning förväntas vara väsentlig, redovisas och skrivs av som separata enheter utifrån varje komponents nyttjandeperiod.

När en komponent i en anläggningstillgång byts ut, uttrangeras eventuell kvarvarande del av den gamla komponentens bokförda värde och den nya komponentens anskaffningsvärde aktiveras.

Tillkommande utgifter som avser tillgångar som inte delas upp i komponenter läggs till anskaffningsvärdet till den del tillgångens prestanda ökar i förhållande till tillgångens värde vid anskaffningstidpunkten.

Utgifter för löpande reparation och underhåll redovisas som kostnader.

Realisationsvinst respektive realisationsförlust vid avyttring av en materiell anläggningstillgång redovisas som *Övriga verksamhetsintäkter* respektive *Övriga verksamhetskostnader*.

Materiella anläggningstillgångar skrivs av systematiskt över tillgångens bedömda nyttjandeperiod. När tillgångarnas avskrivningsbara belopp fastställs, beaktas i förekommande fall tillgångens restvärde. Linjär avskrivningsperiod används.

Mark har obegränsad nyttjandeperiod och skrivs inte av.

Följande avskrivningstider tillämpas:

Byggnader.....10 år
Övriga inventarier, installationer och verktyg.....3-5 år

Nedskrivningar av materiella anläggningstillgångar

När det finns en indikation på att en materiell anläggningstillgångs värde har minskat, görs en prövning av nedskrivningsbehov. För tillgångar som tidigare skrivits ner görs per varje balansdag en prövning av om återföring bör göras.

Materiella anläggningstillgångar skrivs ned enligt två huvudmetoder beroende på grunden för klassificering som materiell anläggningstillgång. Materiella anläggningstillgångar som används för att ge ekonomiska fördelar/kassaflöde skrivs ned enligt reglerna i K3 kapitel 27. De materiella anläggningstillgångar som innehas för det ideella ändamålet skrivs ned enligt kapitel 37 där det finns en grund- och en förenklingsregel. Tillämpad metod för nedskrivningar beskrivs i tilläggsupplysning i förekommande fall.

Finansiella instrument

Finansiella instrument redovisas i enlighet med reglerna i K3, kapitel 11, vilket innebär att värderingen sker utifrån anskaffningsvärdet.

Finansiella instrument som redovisas i balansräkningen inkluderar värdepapper, långfristiga fordringar, kundfordringar och övriga fordringar, kortfristiga placeringar, leverantörsskulder och låneskulder. Instrumenten redovisas i balansräkningen när stiftet blir part i instrumentets avtalsmässiga villkor.

Finansiella instrument tas bort från balansräkningen när rätten att erhålla kassaflöden från instrumentet har löpt ut eller överförs och stiftet har överfört i stort sett alla risker och förmåner som är förknippade med äganderätten.

Finansiella skulder tas bort från balansräkningen när förpliktelse har reglerats eller på annat sätt upphört.

Nedskrivningsprövning av finansiella anläggningstillgångar

När det finns en indikation på att en finansiell anläggningstillgångs värde har minskat, görs en prövning av nedskrivningsbehov. För tillgångar som tidigare skrivits ned görs per varje balansdag en prövning av om återföring bör göras. Tillämpad metod för nedskrivningar beskrivs i tilläggsupplysning i förekommande fall.

Långfristiga värdepappersinnehav - portföljvärdering

Stiftet har definierat en värdepappersportfölj. Portföljen ingår i posten långfristiga värdepappersinnehav i balansräkningen. För de instrument som ingår tillämpas värderingsprincipen på portföljen som helhet. Det innebär att vid prövning av lägsta värdets princip/prövning av nedskrivningsbehov avräknas realiserade förluster mot realiserade vinster inom portföljen.

Kundfordringar och övriga fordringar

Fordringar redovisas som omsättningstillgångar med undantag för poster med förfallodag mer än 12 månader efter balansdagen, vilka klassificeras som anläggningstillgångar. Fordringar tas upp till det belopp som förväntas bli inbetalt efter avdrag för individuellt bedömda osäkra fordringar.

Kortfristiga placeringar

Värdepapper som är anskaffade med avsikt att innehas kortsiktigt redovisas inledningsvis till anskaffningsvärde och i efterföljande värderingar i enlighet med lägsta värdets princip till det lägsta av anskaffningsvärde och marknadsvärde.

Låneskulder och leverantörsskulder

Låneskulder och leverantörsskulder redovisas initialt till anskaffningsvärde efter avdrag för transaktionskostnader. Skiljer sig det redovisade beloppet från det belopp som ska återbetalas vid förfallotidpunkten periodiseras mellanskillnaden som räntekostnad över lånets löptid med hjälp av instrumentets effektivränta. Härigenom överensstämmer vid förfallotidpunkten det redovisade beloppet och det belopp som ska återbetalas.

Avsättningar

Med avsättningar avses förpliktelser på balansdagen som är säkra eller sannolika till sin förekomst men ovissa till belopp eller till den tidpunkt då de skall infrias. Avsättning redovisas med det belopp som motsvarar den bästa uppskattningen av den utbetalning som krävs för att reglera åtagandet.

Kassaflödesanalys

Kassaflödesanalysen upprättas enligt indirekt metod och visar stiftets in- och utbetalningar uppdelade på den löpande verksamheten, investeringsverksamheten eller finansieringsverksamheten. Det redovisade kassaflödet omfattar endast transaktioner som medfört in- eller utbetalningar. Som likvida medel klassificerar stiftet, förutom kassamedel, disponibla tillgodohavanden hos banker och andra kreditinstitut, kyrkkontot samt kortfristiga likvida placeringar som är noterade på en marknadsplats.

Eventualförpliktelse

En eventualförpliktelse är:

- en möjlig förpliktelse till följd av inträffade händelser och vars förekomst endast kommer

att bekräftas av att en eller flera osäkra framtids händelser som inte ligger inom stiftets kontroll, inträffat eller uteblir eller

- en befintlig förpliktelse till följd av inträffade händelser, men som inte redovisas som skuld eller avsättning eftersom det inte är sannolikt att ett utflöde av resurser kommer att krävas för att reglera förpliktelsen eller förpliktelsens storlek inte kan beräknas med tillräcklig tillförlitlighet. Eventualförpliktelser är en sammanfattande beteckning på sådana garantier, ekonomiska åtaganden och eventuella förpliktelser som inte tas upp i balansräkningen.

Eventualtillgång

En eventualtillgång är en möjlig tillgång till följd av inträffade händelser och vars förekomst endast bekräftas av att en eller flera osäkra framtida händelser, som inte ligger inom stiftets kontroll, inträffar eller uteblir.

Not 2 Erhållen och lämnad inomkyrklig utjämning

| | 2019 | 2018 |
|--|--------|--------|
| Erhållen inomkyrklig utjämning | | |
| Stiftsbidrag | 30 340 | 34 980 |
| Övriga inomkyrkliga bidrag | 6 244 | 4 969 |
| | 36 584 | 39 949 |
| Lämnad inomkyrklig utjämning | | |
| Bidrag till församlingar i gles- och landsbygd | 10 788 | 16 182 |
| Kyrkobyggnadsbidrag | -75 | 1 107 |
| Kyrkounderhållsbidrag | 2 651 | - |
| Bidrag till sjukhuskyrka | 1 948 | 1 948 |
| Bidrag till turistkyrka | 925 | 878 |
| Bidrag till konfirmationsverksamhet | 962 | 1 009 |
| Bidrag till universitet- och högskola | 304 | 326 |
| Bidrag till fängelsekyrka | 848 | 823 |
| Bidrag till flykting- och asylverksamhet | 2 903 | 4 497 |
| Bidrag till diakonal utveckling | 1 800 | 1 395 |
| Bidrag till domkyrkoverksamhet | 637 | 627 |
| Bidrag till övrig församlingsverksamhet | 3 583 | 2 541 |
| Övriga inomkyrkliga bidrag | - | 987 |
| | 27 274 | 32 320 |

Not 3 Erhållna gåvor

| | 2019 | 2018 |
|--------------------------------------|------|------|
| Stiftskollekter till egen verksamhet | 221 | 35 |
| | 221 | 35 |

Not 4 Erhållna bidrag

| | 2019 | 2018 |
|----------------------------------|------|-------|
| Kyrkoantikvarisk ersättning, KAE | 377 | 2 068 |
| Statliga bidrag | 200 | 500 |
| Övriga bidrag | 77 | 13 |
| | 654 | 2 581 |

Not 5 Nettoomsättning

| | 2019 | 2018 |
|----------------------|-------|-------|
| Förvaltningsuppdrag | 7 084 | 6 866 |
| Deltagaravgifter | 947 | 1 112 |
| Servicebyråttjänster | 865 | 216 |
| Övrigt | 112 | 54 |
| | 9 008 | 8 248 |

Not 6 Arvode och kostnadsersättning till revisorer

| | 2019 | 2018 |
|--------------------------------|------|------|
| Kvalificerade revisorer | | |
| PwC | | |
| Revisionsuppdrag | 203 | 210 |
| Övriga tjänster | - | 95 |
| Övriga valda revisorer | | |
| Revisionsuppdrag | 79 | 75 |
| | 282 | 380 |

Med revisionsuppdrag avses arbetsuppgifter som det enligt lag ankommer på stiftets revisorer att utföra, rådgivning eller annat som förädlas av iakttagelser vid sådana arbetsuppgifter samt verksamhetsrevision och granskning av kollektträkskaperna enligt kyrkoordningen. Allt annat är uppdrag.

Not 7 Operationella leasingavtal

| | 2019 | 2018 |
|--|-------|--------|
| Framtida minimileaseavgifter som skall erläggas avseende icke uppsägningsbara leasingavtal | | |
| Förfaller till betalning inom ett år | 2 621 | 2 499 |
| Förfaller till betalning senare än ett men inom fem år | 8 345 | 10 958 |
| <i>Under perioden kostnadsförda leasingavgifter</i> | 2 545 | 2 419 |

Den operationella leasingen utgörs i allt väsentligt av hyrda inventarier och lokaler. Avtalet om hyra av lokalerna för stiftskansliet löper fram till 31 december 2023. Storleken på de framtida leasingavgifterna redovisas till nominellt belopp. Variabla avgifter förekommer inte. Inventarier leasas på upp till fem år med möjlighet till utköp.

Not 8 Personal

| | 2019 | 2018 |
|------------------------------------|-----------|-----------|
| Medelantalet anställda | | |
| Kvinnor | 33 | 32 |
| Män | 16 | 17 |
| Totalt medelantal anställda | 49 | 49 |

I medelantalet anställda ingår inte anställda som uppburit ersättning som understiger ett halvt prisbasbelopp 23 250 kr (22 750 kr). Detta har gjorts med stöd av BFNAR 2006:11. I uppgiften medelantal anställda ingår den personal som arbetar åt Egendomsförvaltningen, 7 (7). Även uppgifterna avseende löner anställda, pensionskostnader samt andra sociala avgifter enligt lag och avtal inkluderar denna personal.

Könsfördelningen i stiftsstyrelsen och bland ledande befattningshavare

Ledamöter i stiftsstyrelsen

| | | |
|---------------|-----------|-----------|
| Kvinnor | 6 | 7 |
| Män | 5 | 4 |
| Totalt | 11 | 11 |

Ledande befattningshavare

| | | |
|---------------|----------|----------|
| Kvinnor | 1 | 1 |
| Totalt | 1 | 1 |

Löner, arvoden och andra ersättningar

| | | |
|---|---------------|---------------|
| Ledamöter i stiftsstyrelsen samt biskop | 1 351 | 1 444 |
| Anställda | 24 898 | 24 461 |
| Totalt | 26 249 | 25 905 |

Arvoden till förtroendevalda i stiftsfullmäktige, stiftsstyrelse med flera organ redovisas i resultaträkningen på raden Personalkostnader.

Ersättning till stiftsstyrelsens ordförande

| | | |
|--|-------|-------|
| Till ordförande i stiftsstyrelsen tillika stiftets biskop har löner, arvoden och andra ersättningar utgått med | 1 091 | 1 048 |
|--|-------|-------|

Pensionskostnader och andra sociala avgifter

| | | |
|---|---------------|---------------|
| Pensionskostnader exkl. särskild löneskatt | 2 209 | 2 602 |
| Andra sociala avgifter enligt lag och avtal | 9 482 | 9 365 |
| Totalt | 11 691 | 11 967 |

Stiftet har inga övriga utfästelser om pensioner eller avgångsvederlag till personer i ledande ställning.

Not 9 Byggnader och mark

| | 2019-12-31 | 2018-12-31 |
|--|------------|------------|
| Ingående anskaffningsvärde | 11 099 | 9 542 |
| Inköp | 1 098 | 1 557 |
| Utgående ackumulerade anskaffningsvärden | 12 197 | 11 099 |
| Ingående avskrivningar | -3 188 | -2 216 |
| Årets avskrivningar | -1 129 | -972 |
| Utgående ackumulerade avskrivningar | -4 317 | -3 188 |
| Utgående redovisat värde | 7 880 | 7 911 |

Fastigheten Teologen 6 (Biskopsgården) har erhållits som gåva förenad med villkoret att en eventuell vidareförsäljning av fastigheten fordrar medgivande från Svenska kyrkan och att ersättningen eventuellt skall tillfalla den nationella nivån.

Not 10 Inventarier, verktyg och installationer

| | 2019-12-31 | 2018-12-31 |
|--|------------|------------|
| Ingående anskaffningsvärden | 4 318 | 3 930 |
| Inköp | 4 | 388 |
| Utgående ackumulerade anskaffningsvärden | 4 322 | 4 318 |
| Ingående avskrivningar | -2 537 | -2 046 |
| Årets avskrivningar | -546 | -527 |
| Utgående ackumulerade avskrivningar | -3 119 | -2 573 |
| Utgående bokfört värde | 1 203 | 1 745 |

Not 11 Resultat från finansiella investeringar

| | 2019 | 2018 |
|---|-------|--------|
| <u>Resultat från finansiella anläggningstillgångar</u> | | |
| Utdelning | 546 | 738 |
| Realisationsresultat vid försäljning | 1 260 | - |
| Nedskrivning | - | -1 551 |
| Återföring av nedskrivning | 1 969 | - |
| | 3 775 | -813 |
| <u>Övriga ränteintäkter och liknande resultatposter</u> | | |
| Räntor | 804 | 38 |
| | 804 | 38 |

Not 12 Värdepappersinnehav

| | Anskaffningsvärde | Bokfört värde | Marknadsvärde bokslutsdag |
|--|------------------------|------------------------|------------------------------|
| Noterade aktier och aktiefonder | 10 306 (19 075) | 11 336 (18 136) | 18 832 (18 136) |
| Noterade räntebärande värdepapper | 1 030 (1 030) | 0 (0) | 0 (0) |
| Summa | 11 336 (20 105) | 11 336 (18 136) | 11 832 (18 136) |
| Kortfristiga placeringar | | | |
| Onoterade kortfristiga placeringar | 0 (0) | 0 (0) | 0 (0) |
| Övriga kortfristiga placeringar | 0 (0) | 0 (0) | 0 (0) |
| Summa | 0 (0) | 0 (0) | 0 (0) |
| Summa värdepappersinnehav | 11 336 (20 105) | 11 336 (18 136) | 11 832 (18 136) |

| | 2019-12-31 | 2018-12-31 |
|--|------------|------------|
| Långfristiga värdepappersinnehav | | |
| Ingående ackumulerade anskaffningsvärden | 20 105 | 19 695 |
| Investeringar under året | 342 | 410 |
| Försäljning/avyttringar | -9 111 | - |
| Utgående ackumulerade anskaffningsvärden | 11 336 | 20 105 |
| Ingående ackumulerade nedskrivningar | -1 969 | -418 |
| Årets förändringar | | |
| Återföring nedskrivningar | -1 969 | - |
| Nedskrivningar | - | -1 551 |
| Utgående ackumulerade nedskrivningar | 0 | -1 969 |
| Utgående bokfört värde | 11 336 | 18 136 |

Not 13 Långfristiga fordringar

| | 2019-12-31 | 2018-12-31 |
|--|------------|------------|
| Ingående ackumulerade anskaffningsvärden | 25 000 | 25 000 |
| Utgående ackumulerade anskaffningsvärden | 25 000 | 25 000 |

Not 14 Förutbetalda kostnader och upplupna intäkter

| | 2019-12-31 | 2018-12-31 |
|--------------------------------------|------------|------------|
| Försäkringspremier | - | 46 |
| Upplupen Kyrkoantikvarisk ersättning | 377 | 2 761 |
| Upplupna ränteintäkter | 804 | 38 |
| Upplupen försäkringsersättning | - | 114 |
| Övriga poster | 213 | 77 |
| | 1 394 | 3 036 |

Not 15 Kassa och bank

Av behållningen på kassa och bank utgör 100 561 tkr (76 814 tkr) behållning på det sk kyrkkontot. Kyrkkontot utgör i juridisk mening en fordran på Svenska kyrkans nationella nivå. De regelverk som styr kyrkkontot är dock av en sådan karaktär att fordran i redovisningssammanhang ses som ett ordinärt banktillgodohavande. Under 2019 har stiftet erhållit en extra ränta med 804 tkr (38 tkr) på beräknat genomsnittligt saldo på kyrkkontot.

Not 16 Avsättningar

| | 2019-12-31 | 2018-12-31 |
|--------------------------------------|------------|------------|
| Förmånsbestämd tjänstepension | | |
| Nya avsättningar | 846 | 1 640 |
| Avsättning vid årets början | 1 640 | 1 779 |
| Ianspråktaget belopp | -1 566 | -1 679 |
| Återfört outnyttjat belopp | -74 | -100 |
| Avsättning vid årets slut | 846 | 1 640 |

Enligt kyrkans tjänstepensionsavtal har anställda med en månadslön överstigande cirka 40,2 tkr (2019) under vissa förutsättningar rätt till förmåns bestämd tjänstepension. Försäkring av intjänad pensionsrätt sker året efter inkomståret. Svenska kyrkans Pensionskassa har meddelat att det på grund av god värdeutveckling inte kommer att faktureras någon premie för förmånsbestämd ålderspension för 2019. Avgiftsbestämd pension över taket redovisas fortsatt som en avsättning. Även särskild löneskatt ingår i beloppet.

Not 17 Upplupna kostnader och förutbetalda intäkter

| | 2019-12-31 | 2018-12-31 |
|---|------------|------------|
| Upplupna löner | 588 | 670 |
| Upplupna semesterlöner | 2 470 | 2 408 |
| Upplupna sociala avgifter | 910 | 901 |
| Upplupna kyrkobyggnadsbidrag | 300 | 1 406 |
| Upplupna övriga bidrag till församlingar/pastorat | 2 981 | 1 200 |
| Villkorade bidrag | 10 635 | 6 431 |
| Övriga poster | 1 281 | 1 373 |
| | 19 165 | 14 389 |

Not 18 Eventualförpliktelser

| | 2019 | 2018 |
|--|--------|--------|
| I budgeten beslutade bidrag till utomstående | 33 882 | 37 488 |

Not 19 Eventualtillgångar

| | 2019 | 2018 |
|--|--------|--------|
| Kyrkostyrelsen har under 2019 beslutat om ramarna för bland annat stiftsbidrag och kyrko- underhållsbidrag till Härnösands stift för 2020 | 33 779 | 38 681 |

Härnösands stift
Årsredovisning för 2019

Härnösand 2020-04-01

Eva Nordung Byström
Biskop, stiftsstyrelsens ordförande

Christina Andersson

Marianne Eriksson

Mikael Sjölund

Ingrid Flodin

Christer Gelfgren

Leif Grip

Leif Nilsson

Kenneth Norberg

Gudrun Olsson

Birgitta Sedin

Vår revisionsberättelse har lämnats 2020-04-24

Öhrlings PricewaterhouseCoopers AB

Thomas Åhlund
Auktoriserad revisor

Maud Eriksson

Rolf Larsson

Martin Nilsson

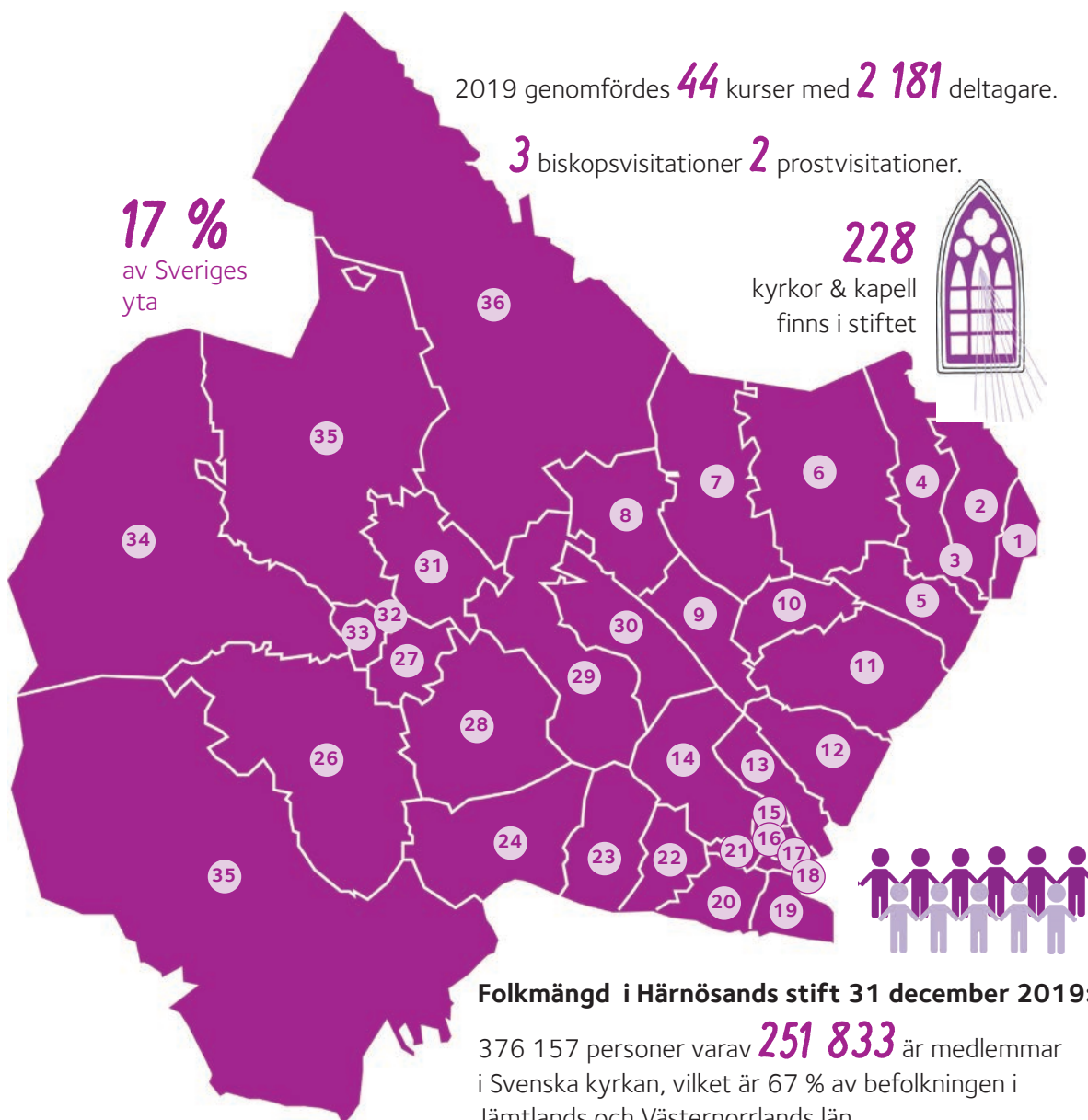
Lena Brunzell

2019 genomfördes **44** kurser med **2 181** deltagare.

3 biskopsvisitationer **2** prostvisitationer.

17 %
av Sveriges
yta

228
kyrkor & kapell
finns i stiftet



Folkmängd i Härnösands stift 31 december 2019:

376 157 personer varav **251 833** är medlemmar i Svenska kyrkan, vilket är 67 % av befolkningen i Jämtlands och Västernorrlands län.

HÄRNÖSANDS STIFT I SOCIALA MEDIER



811 följer
Härnösands stifts
Facebook sida.

www.facebook.com/harnosandsstift

920 följer
biskop Evas officiella
Facebook sida.

www.facebook.com/biskopeva

69 % av följarna är kvinnor.
31 % av följarna är män.

Församlingar och pastorat i Härnösands stift 2019

ÖRNSKÖLDSEVIKS KONTRAKT

1. Grundsunda församling
2. Arnäs, Gideå och Trehörningsjö pastorat
3. Örnsköldsviks församling
4. Själevad, Mo och Björna pastorat
5. Nätra-Sidensjö pastorat
6. Anundsjö-Skorpedes pastorat

ÅDALENS KONTRAKT

7. Ådals-Liden, Junsele, Resele och Eds pastorat
8. Ramsele-Edsele församling
9. Långsele, Graninge och Helgums pastorat
10. Sollefteå-Boteå pastorat
(Sollefteå, Multrå-Sånga, Boteå, Överlänäs)
11. Kramfors pastorat
(Nordingrå, Ullånger, Vibygerå, Nora-Skog, Gudmundrå, Ytterlänäs, Torsåker, Dal, Styrnäs, Bjärträ)
12. Härnösands pastorat (Härnösands domkyrkoförsamling, Säbrå, Häggdånger, Hemsö, Stigsjö, Högsjö, Viksjö)

MEDELPADS KONTRAKT

13. Hässjö-Ljustorp-Tynderö pastorat
14. Indalens pastorat (Indal, Sättna, Liden, Holm)
15. Timrå församling
16. Sköns församling
17. Sundsvalls församling
18. Alnö församling
19. Njurunda församling

20. Tuna-Attmars församling
21. Selångers församling
22. Stöde församling
23. Torps församling
24. Borgsjö-Haverö församling

SÖDRA JÄMTLAND-HÄRJEDALENS KONTRAKT

25. Härjedalens pastorat (Tännäs-Ljusnedal, Hedebygden, Svegsbygden, Ytterhogdal, Överhogdal och Ängersjö)
26. Södra Jämtlands pastorat (Berg, Åsarne, Oviken-Myssjö, Hackås, Rätan-Klövsvjö)
27. Brunflo, Lockne, Marieby och Näs pastorat
28. Bräcke-Revsund pastorat (Revsund, Sundsjö, Bodsjö, Bräcke-Nyhem)
29. Håsjö pastorat (Hällesjö-Håsjö, Stugun, Borgvattnet)
30. Fors och Ragunda pastorat

NORRA JÄMTLANDS KONTRAKT

31. Häggenås-Lit-Kyrkås församling
32. Östersunds församling
33. Frösö, Sunne och Norderö församling
34. Åre pastorat
(Åre, Undersåker och Kall, Västra Storsjöbygden)
35. Krokoms pastorat (Offerdal-Alsen, Föllingebygden, Rödön, Näskott, Aspås och Ås)
36. Strömsunds pastorat (Ström-Alanäs, Gåxsjö, Hammerdal, Fjällsjö, Bodum, Tåsjö, Frostviken)



Fyra diakoner och tre präster vigdes och en EFS-präst välkomnades till Svenska kyrkan i Härnösands stift 2019.

Foto: Maria Eddebo Persson

