



HUSBY-SJUHUNDRA KYRKA

AV I. WILCKE-LINDQVIST

UPPLANDS KYRKOR - 101



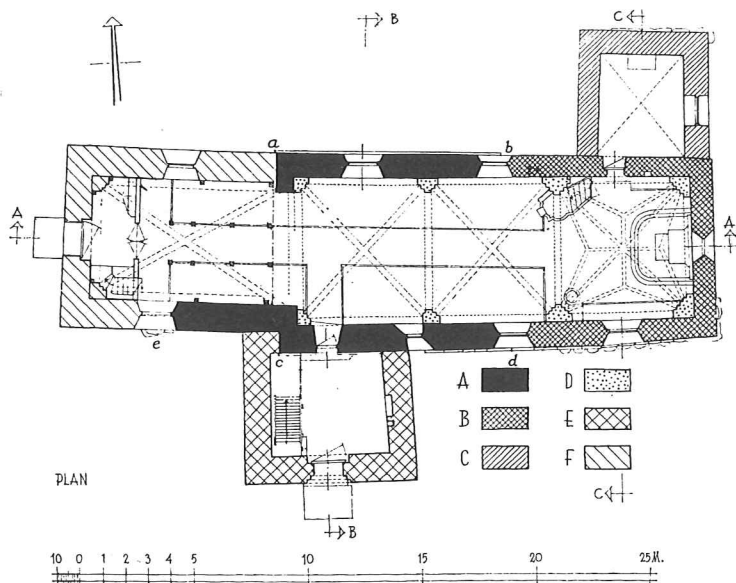
HUSBY-SJUHUNDRA KYRKA

AV I WILCKE-LINDQVIST

Andra, reviderade upplagan



Kyrkan år 1635. Efter Rhezelius.
Foto ATA.



Grundplan. Efter Sveriges kyrkor.

- | | |
|----------------------|------------------------|
| A = 1170-90 | D = 1400-talets början |
| B = 1250-75 | E = 1400-talets slut |
| C = 1200-talets slut | F = 1728 |

HUSBY-SJUHUNDRA KYRKA

Husby-Sjuhundra lilla stämmingsfulla kyrka en dryg mil väster om Norrtälje skiljer sig vid första ögonkastet icke nämnvärt från Roslagens många andra medeltida kyrkor. Det är en orappad gråstenskyrka med spånklädda tak. Fönstren har fått sin nuvarande form på 1800-talet. Huvudingången i väster tillkom vid en utbyggnad av kyrkan 1728; då den breddades 1931 gavs den i övrigt samma utseende som tidigare. På kyrkmuren till höger om ingången sitter en fattigbössa från 1700-talet. Det som utgör kyrkans särmärke är tornet, som 1812 uppfördes över det gamla vapenhuset på kyrkans södra sida. Denna kyrkobyggnad har dock en lång och skiftesrik historia, som här nedan skall i korhet berättas.

1100-talskyrkan

Husby heter de gårdar, som i forna tider hörde till Uppsala öd, ett godskomplex, som disponerades av kungen och vars avkastning så att säga utgjorde hans apanage. Åtminstone en "husaby" skulle finnas i varje härad; där bodde kungens bryte (= fogde), där bodde också kungen själv, när han var på gästning i bygden. En sådan Uppsala-öds-gård för Lyhundra härad har Husby by ursprungligen varit. Än idag äger Kronan jord i byn.

På kungsgårdens mark byggdes den kyrka, som nu bär namnet Husby-Sjuhundra, eftersom socknen en tid hört till Sjuhundra stor-kommun, fastän till Lyhundra härad. Den är en av Upplands äldsta kyrkor, och ehuru den senare tillbyggt både åt öster och väster kan man ännu utan större svårighet bilda sig en föreställning om hur den från början såg ut. Den var en liten gråstenskyrka med smalare kor, som i öster avslutades av en halvrund absid. I väster fanns ett torn, som var något smalare än kyrkan. Sakristia och vapenhus saknades och givetvis fanns då icke heller det torn, som nu reser sig vid kyrkans södra

sida. Vad som ännu finns kvar av denna äldsta kyrka är dess långhus, som utgör mittpartiet av den nuvarande kyrkan. Dessa slutsatser kan man dra på grund av att den äldsta kyrkan hade en sockel av sandsten. Denna skråkantade sockel finns nämligen ännu kvar, på kyrkans norra sida i sin ursprungliga utsträckning, som visar hur långt långhuset tidigare var. Man kan se dess västra hörnsten mellan de båda runstenar, som numera är uppresta mot kyrkans norra mur och dess östra, ehuru mindre tydligt, under fönstret närmast sakristian. Sockeln förefaller här mycket låg, men det beror på att marken höjts. På kyrkans södra sida fortsätter sockeln nästan ända fram till kyrkans nuvarande sydöstra hörn, men här iakttagas man, att de östligare sockelstenarna är underbyggda med vanlig gråsten och att de allra östligaste har en rundad kontur. Detta måste betyda, att man vid en tillbyggnad åt öster flyttat dit sockelstenar från ett smalare kor och en halvrund absid. Ett par stenar från samma sockel omramar ingången till sakristian.

Det finns dokument, som bekräftar denna tolkning. Till domkapitlet i Uppsala inkom år 1708 flera inlagor rörande en tvist om en gravplats i kyrkan. Det ansågs ju i forna tider särskilt hedersamt att begravas under kyrkans golv, och änkekamrerskan Barckenbohm i Sätuna var angelägen att få mura ett gravvalv där åt sin avlidne make. Men utrymmet under stora gången var redan fyllt av gravar och hon anvisades därför plats "bredewid ostaltaret under bänkarna". Ostaltaret kallades så, därför att barnsängskvinnorna vid kyrktagningen plögade nedlägga en gåva till prästen där; ursprungligen var det ofta ett altare till Jungfru Marias ära och det hade i regel sin plats i norr strax framför skiljeväggen mot koret. Men då kamrerskan lät gräva här stötte man på hinder. "Dessutom stiger ock kyrckogrunnen ohngefär 2 al^r in uti kyrckan, så at ock detta arbetet förgäfwes war", klagas hon. Det var tydligen grunden till det äldre, smalare koret man stött på. Lika besvärligt var det att finna plats för en grav i det nuvarande koret. Fru Barckenbohm lät gräva under bänkarna på korets norra sida, men det visade sig, att där blott fanns plats för en grav "för gundwalen(s) skull som sträckte sig uth in i kyrckan" – tydligen antingen absidens grundval eller den korta tvärmur, från vilken absiden utgätt – och denna gravplats tillhörde fru Wärschöld på Sundsta.

Kyrkan har också sandstensblock i hörnen. Dessa hörnkedjor är vid tillbyggnaderna mot öster och väster utflyttade från sina ursprungliga platser i den första lilla kyrkans hörn. Stumpar av hörnkedjorna finns



*Den ursprungliga kyrkans sandstenssockel och nordvästra sockelhörn.
Foto Gösta Jansson, Norrtälje.*

dock kvar dels över den ovannämnda hörnstenen på norra sidan, dels på motsvarande plats på södra sidan (synlig inne i en avbalkning i vapenhuset).

Att kyrkan haft ett torn i väster framgår dels av kyrkböckerna, dels av en teckning från 1635 (fig. s. 2), dels slutligen av planen, som visar att södra muren väster om vapenhuset är något indragen i förhållande till muren öster om vapenhuset. Vissa skäl talar för att även tornet hade hörnkedjor av huggen sandsten. Om det icke tillhörde den ursprungliga planen, så måste tornet likväl ha tillagts på ett tidigt stadium.

Hur kyrkan i övrigt såg ut, kan man av naturliga skäl icke veta så mycket om. Ingången, belägen i söder och bevarad i orört skick, är hög och tämligen trång med rundbågig omfattning av huggen sandsten (nu överputsad). Fönstren var små och säkerligen även de rundbågiga. På

norra sidan fanns antagligen inga fönster. Att nu ett fönster, som i formen något avviker från de övriga, är klämt så tätt intill vapenhuset, tyder på att innan vapenhuset tillbyggdes, ett litet fönster fanns på denna plats (jfr teckningen s. 2), vilket man längre fram förstorade så mycket sig göra lät.

Den ursprungliga kyrkan i Husby visar alla de drag, som kännetecknar den tidiga romanska stilen i vårt landskap. Den kan föras tillbaka till 1100-talets senare hälft. Eftersom kyrkan byggdes så nära kungsgården, kan man med skäl anta, att konungen var dess byggherre, i så fall snarast Knut Eriksson (1167–96), Erik den heliges son, vars kyrkliga intresse är omvitnat. Knut tog bl a i sitt beskydd cisterciensermunkarna i Viby nära Sigtuna och det är icke omöjligt, att det fanns cisterciensiska lekbröder bland dem som byggde kungsgårdskyrkan, där huggen sandsten så rikligt användes. Cistercienserna var som bekant skickliga stenhuggare. Det kan fö nämnas, att norra långhusmurens sockel mäter 9,9 m, med andra ord kan delas jämnt i grekiska fot, som var det mått cistercienserna använde. – I kungsgårds- och stormanskyrkor fanns ibland en särskild läktare i väster för godsherrens räkning, ofta inrymd i en övre våning i tornet, som i så fall hade en öppning mot kyrkorummet. Det är möjligt att en sådan i tornet inrymd läktare funnits i Husby. Ordet ”skullan”, som användes om den lilla läktare, vilken revs samtidigt med tornet, brukar i varje fall avse en läktare av denna typ.

Denna kyrka var invigd åt S. Lars, som också var skyddshelgon för kyrkan i Gamla Uppsala, där den förnämsta kungsgården var belägen.

1200-talskyrkan

Omkring mitten av 1200-talet revs absidkoret och ersattes av nuvarande med långhuset jämbreda och jämhöga kor. Intill detta byggdes sakristian, som täcktes av ett toppigt kryssvalv av stenflis av typsikt gotländsk karaktär. Märken efter skälbräder syns tydligt på valvets undersida. Väggarnas puts är försedd med ett ristat kvadermönster, imiterande mur av huggen kvadersten. Sannolikt är det gotländska byggnadsarbetare, som uppfört sakristian. Gotlänningar har arbetat på flera håll i Norrtäljetrakten vid slutet av 1200-talet.

1400-talskyrkan

Under förra delen av 1400-talet erhöll kyrkan sina nuvarande valv, vilka såsom nästan alltid var fallet slogs av tegel. För att ge högre



Interiör mot öster. Foto Gösta Jansson, Norrtälje.

lyftning åt kyrkorummet förhöjdes gavlarna med tegel och gjordes spetsigare än förut – ett gotiskt drag. Framför ingången i söder uppfördes ett rymligt vapenhus.

Ombyggnader i nyare tid

Frånsett reparationer efter en eldsvåda, som sannolikt på 1500-talet avbrände sakristians och korets tak, ägde efter medeltidens slut inga förändringar rum på kyrkobyggnaden förrän 1728. Kyrkan hade länge varit för trång och nu företog man sig att riva tornet och flytta ut dess norra och västra murar ett avsevärt stycke. Murmästaren i Stockholm Conrad Malm förestod arbetet och sockenmännen gjorde gångled, d v s bidrog med arbetskraft efter ett visst uppgjort schema. – 1806 blåste klockstapeln omkull och detta blev anledning till att man beslöt bygga ett torn för klockorna över vapenhuset. För att det inte skulle bli för tungt byggdes dess övre del av trä. Denna gång var Jonas Åhlström i Norrtälje byggmästare. Tornet blev färdigt 1812. – Kyrkan restaurerades 1947, då arkitekten Ärland Noreen uppgjort restaureringsförsla-

get, samt 1971–72 under ledning av arkitekt Uno Söderberg. I samband härmed fick interiören modern armatur. Efter dessa båda restaureringar framstår Husby kyrkas inre i ett mycket tilltalande skick.

Kalkmålningar

Vid 1947 års restaurering fann man obetydliga spår av medeltida kalkmålningar, som restaurerades. Det mesta hade förstörts vid någon vitlimning av kyrkans inre, endast i ett hörn av koret fick man fram något, som man kunde se vad det föreställde – en figur med krona och språkband. Denna målning överskärs av valvpelaren i korets nordöstra hörn och är alltså äldre än valven, senast från omkring 1400.

Kyrkans interiör

gör ett både festligt och högtidligt intryck. Predikstolens, korbänkarnas och läktarskärmens klara blå och röda färger (ursprunglig färg, framtagen 1947) och altaruppsatsens blå marmorering med förgyllningar står vackert mot kyrkans vita väggar, medan den 1947 nytillkomna slutna bänkinredningen sätter in ett allvarsammare och mer dämpat färgackord i brunt, gult och blågrått. *Altaruppsatsen* i traditionell senbarock med inslag av lantlig rokoko utfördes 1772 av amiralitetsbildhuggaren Lars Kingren och Hinric Forssman och kostade 2600 daler kopparmynt. Den omfattar en oljemålning, föreställande Kristi himmelfärd, utförd och signerad av Anders Eklund 1773. *Predikstolen* var färdig 1755, vilket årtal står målat på insidan av dörren. Dess stomme är förfärdigad av en hantverkare i socknen, mästare Möller i Symbloom (nuv. Simlom), men de snidade och förgyllda ornamenten beställdes från en bildhuggare i Stockholm, Jonas Holmin. Mästare Torbern Halongren målade den sedan i de färger, som nu åter framtagits under senare övermålningar. Orgelläktarens skärm tillkom 1731 och Sundstabänken i koret troligen ungefär samtidigt; den andra bänken i koret, ”kyrkvärdsbänken”, utfördes 1749 med anledning av ärkebiskopsvisitationen detta år. *Orgeln* byggdes 1903 av Thorsell & Eriksson i Göteborg och ombyggdes 1952 av Bo Wedrup. Orgelfasaden härrör från kyrkans första orgel, som uppsattes 1855. Den är nu målad i med läktarskranket harmonierande färg.

Medeltida skulptur m m

Kyrkan äger ett medeltida *altarskåp*. Tyvärr är det mycket skadat. Det är eljest ett fint arbete från en nordtysk eller svensk verkstad, utfört

under förra hälften av 1400-talet. Kanske har det beställts i samband med de byggnadsarbeten, som ägde rum då tegelvalven slogs in i kyrkan. Det består av mittparti och två nu frånhakade dörrar, innehållande två rader av statyetter. Mittfigur i övre raden är den Korsfäste mellan Maria och Johannes, som sörjande vänder sig mot honom. De övriga är Petrus och Paulus, Thomas, pilgrimernas skyddshelgon Jakob d. ä. med pilgrimsmussla i hatten, Filippus, Judas Taddeus samt ytterligare en apostel, diakonen S. Stefanus med stenar och martyrens segerpalm, S. Göran, S. Katarina, S. Margareta och en helig biskop. De flesta bilderna är lösa och flera gånger omflyttade, några saknas*). Tre är återställda från Sundsta, där de på 1700-talet – vitmålade! – placerats som prydnader i trädgården. Man har nu försökt återge bilderna deras rätta platser i skåpet, bl a med ledning av igenkänningstecken, som målats dels på deras baksida, dels i skåpets botten, och som i flera fall är bevarade. Altarskåpet förvaras f n i tornkammaren. – *Triumfkrcifixet*, som fordom hängde i den s k triumfbågen, valvbågen framför koret, är av den under 1300-talets senare del vanliga, starkt realistiska typen. Man ser, hur konstnären velat verklighetstroget återge den Korsfästets dödsqual – kroppen är hopsjunk, anletsdragen förvidna. Sannolikt är bilden utförd först i början av 1400-talet. Av helt annat kynne är den lilla vackra bilden av *ärkeängeln Mikael*, som med sköld på armen står på den besegrade draken – Lucifer. Den härrör från 1300-talet. Triumfkrcifixet och S. Mikaelns bilden konserverades 1959 av konservator G. Lindström. En *madonabild* från 1200-talets senare del konserverades redan i samband med kyrkans restaurering 1947.

I vapenhuset lägger man märke till en medeltida *dopfun*t av kalksten av den under 1200-talet vanliga kalkliknande formen. Den fanns ännu i början av 1900-talet på gårdsplanen till en av gårdarna i Husby by men överlämnades 1930 till kyrkan av kyrkvärden J. E. Eriksson. Dopfatet i funten tillkom 1957. I koret står numera ett dopstall av trä från 1754 – ett arbete av Nils Persson Bohm, vilket 1979 konserverades av Bengt Grandin. Till detta hör en silverinsats, tillverkad av guldsmeden Olle Ohlsson till minne av Sven-Olov Baalack (d. 1972). En dopkanna av tenn anskaffades 1980.

I tornet förvaras utom altarskåpet flera andra föremål från äldre tid. Sålunda finns där ett genombrutet träskrank, vilket 1754 uppsattes

*) Några av bilderna förvaras numera i sakristian.



*Detalj av altarskåpet:
S. Stefanus, den förste
martyren, som
stenades och därför
bär stenar och
segerpalm.
— S. Margareta, som
besegrade djävulen i
form av en drake och
därför bär en liten
drake på armen. Foto
Gösta Jansson,
Norrtälje.*

mellan kor och långhus, samt två vid samma tillfälle tillkomna ”pyramider”, som omgivit ingången till koret. Likaså finns där ett stativ i vackert järnsmide, som en gång uppburit timglaset (anskaffat 1745). Där står också skampallen, ett minne av den tid, då sockenstämman kunde döma de felande till nog så kännbara straff.

Nattvardssilvret

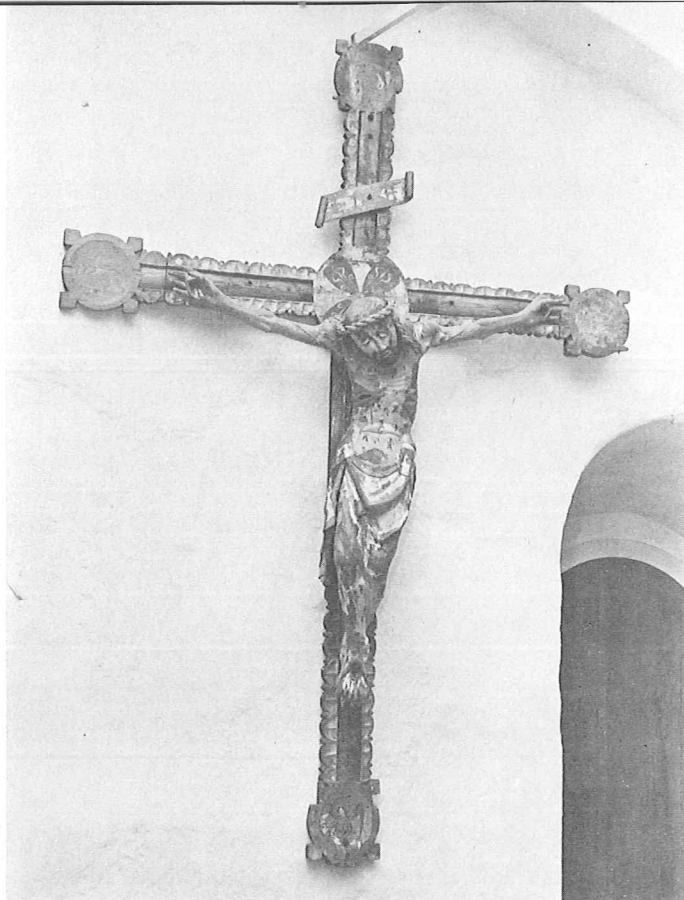
består av en kalk från 1695 av Stockholmsmästaren Johan Nützel; en möjligen något tidigare tillkommen paten; en liten vinkanna, som skänkts någon tid efter 1653 av generalkvartermästren Johan Wärnschöld på Sundsta; en större vinkanna från 1796; två oblataskar, skänkta 1717 av häradsdomaren Mats Olofsson Knoge i Torvalla, resp. 1719 vid fru Anna Catharina Wärnschölds begravning (asken bär årtal 1718); en sked, inköpt 1733, och ett sockenbudstyg tillverkat 1783 i Jonas Thomasson Ronanders verkstad i Stockholm. En brudkrona av silver, skänkt 1945 av kyrkliga syföreningen, tillhör gemensamt Husby och annexförsamlingen Skederid.



*S. Mikael.
Foto Gösta Jansson,
Norrtälje.*

Textiler

Bland textilierna märks främst en mässhake av sidendamast, småblommig i gult, vitt och blått på smultronfärgad botten. Stoffet är italienskt (venetianskt?) från 1600-talet, men mässhaken upptages med säkerhet först i inv. 1749. En svart mässhake bär årtal 1786. En tredje mässhake av mörkröd sidendamast skänktes 1931 av kyrkliga syföreningen. Antependiet är utfört av Licium 1947. Ett broderat kalkkläde från mitten av 1700-talet är nu inramat och hänger på kyrkväggen. Ett annat kalkkläde av vitt linne med fint utfört broderi i rött (1890-talet) förtjänar även nämnas. Vid konservering av en gammal håv upptäcktes under överklädnaden med svart sammet från 1818 den ursprungliga håvpåsen av vitt atlassiden med i olikfärgat silke broderade blomstänglar. Den är nu löstagen från håvskäftet och förvaras lös. Den härrör från 1700-talets mitt och är en gåva från Sundsta. En håv av röd sammet har ”Anno 1763” och ”P. Lundberg Directeur” ingraverat på holken, men har kommit till kyrkan först 1844, då man beslöt att inköpa ”en, om icke ny, dock väl behållen Håv”. Kormattan är kom-

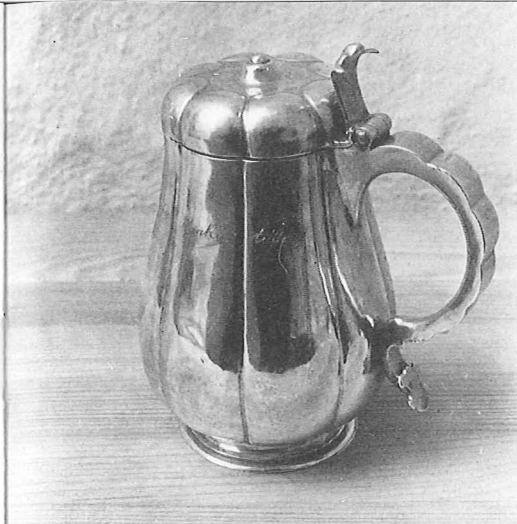


Triumfkrucifixet. Foto Gösta Jansson, Norrtälje.

ponerad av Anna-Lisa Odelqvist-Kruse och levererad 1972 av ateljé Libraria, under det att tras mattorna i gångarna är utförda av Björn Lundberg. Mattan i sakristian är komponerad av Anna Sällberg och vävd i Lydia Janssons hemslöjdsaffär, Stockholm, 1949. – En gammal kyrkvaktarrock, sannolikt från 1838, finns på tornvinden.

Ljusredskap

En stor ljuskrona av malm är skänkt 1651 av Johan Wärnschöld och hans maka, en mindre av länsmannen Anders Lindberg i Torslunda vid hans hustru Britas begravning 1738. En tredje ljuskrona är inköpt av församlingen 1758; den är gjord av styckgjutaren Meyer i Stockholm.



Till vänster: Vinkanna från 1600-talet, gåva från Sundsta. Foto Gösta Jansson, Norrtälje.
Till höger: Oblatask från 1717, gåva från Torvalla. Foto Gösta Jansson, Norrtälje.

Vidare finns en glasljuskrona, som 1819 skänkts av kontraktsprosten Chr. O:son Humble. Mycket vacker är en ljusarm av malm på predikstolen. Av ljusstakar må särskilt nämnas ett par tennstakar på altaret, gåva 1651 av Johan Wärnschöld på Sundsta, och en tvåarmad malmstake, förärad av kapten Ekenstierna på Sundsta på 1740-talet. Ett par trearmade stakar i gustaviansk stil, skänktes 1839 av trumpetaren W. S. Söderholtz i Rimsjö.

Möbler m m

Bordet i sakristian är sannolikt detsamma, för vilket kyrkvärden Johan Andersson betalades 1780; tre omålade stolar är tillverkade av Anders Mattsson i Syninge 1738. Det skåp i allmogemässig senrenässans, som nu används till förvaring av mässhakarna, kan härröra från 1600-talet. Sanddosan på skrivbordet stammar från 1700-talet – sand användes på den tiden i stället för läskapper – och ett likaledes i sakristian förvarat oblatjärn med stans inköptes 1850.

Kyrkklockor

Av klockorna i tornet omgöts den större 1909. Den mindre är gjuten 1706 av Gerhard Meyer d. ä. i Stockholm.



Dopställ från 1754. Foto Gösta Jansson, Norrtälje.

Kyrkogården

omges av en stenmur, som har sitt intresse däri att den uppförts som nödhjälpsarbete under de svåra hungeråren på 1840-talet. – En kyrkogårdsutvidgning i sydlig riktning är förestående 1981.

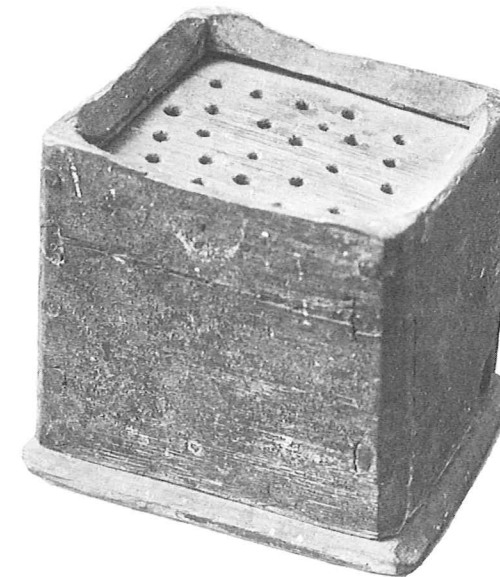
Runstenar

Husby-Sjuhundra, särskilt trakten närmast kyrkan, hör till Upplands runstensrikaste områden. Icke mindre än 20 runstenar och runstensfragment härifrån är nämnda i det stora verket "Sveriges runinskrifter". Flera av dessa förvaras i tornkammaren. En hög runsten, framtagen ur kyrkans grundval vid det gamla tornets rivning 1728, är nu rest

vid kyrkans sydvästra hörn. De två runstenar, som är fästa vid norra kyrkmuren, har tidigare tjänat som tröskelstenar i kyrkan. En av dessa, som kan vara så sen som från slutet av 1000-talet – den är ristad av Öpir –, har en i så måtto märklig inskrift att den börjar med orden "iar likr" (= här ligger), alltså en motsvarighet till den vanliga (latinska) formuleringen på medeltida kristna gravstenar. Man anser, att inskriftens formulering tyder på att en kristen kyrkogård funnits på samma plats som den nuvarande redan i slutet av 1000-talet, d v s på kung Inge d. äldres tid. Det är då också möjligt, att den nuvarande kyrkan trots sin höga ålder icke är den äldsta på platsen, utan under missionstiden haft en föregångare, som dock säkerligen var uppförd av trä.

LITTERATUR

Denna beskrivning bygger i sin helhet på förf:s större undersökning av kyrkan, publicerad i Sveriges Kyrkor, Uppland V (Lyhundra härad), Stockholm 1961.



*Sanddosa från 1700-talet.
Foto Gösta Jansson, Norrtälje.*

Utgiven av Ärkestiftets Stiftsråd

Redaktör: BENGT INGMAR KILSTRÖM

STRÄNGNÄS TRYCKERI AB 1981