

## Församlingsinstruktion 2019 – 2022 Stora Tuna och Torsångs pastorat

Stora Tuna och Torsångs pastorat ingår i Västerås stift och Tuna kontrakt. I Tuna kontrakt ingår förutom Stora Tuna och Torsång Avesta, By, Folkärna, Grytnäs, Hedemora, Husby och Garpenberg samt Säterbygdens församlingar.

Stora Tuna och Torsångs pastorat består av två församlingar - Stora Tuna och Torsång.

Antalet tillsvidareanställda medarbetare uppgår till cirka 80.

Inom församlingsverksamheten finns följande tjänster: Kyrkoherde, åtta komministrar varav tre enhetsansvariga komministrar, fem diakoner, en socionom, fem kyrkomusiker varav en organist och fyra kantorer, sju församlingspedagoger, en församlingsassistent, tre fritidspedagoger, två fritidsledare, elva vaktmästare samt två hantverkare.

Elva tjänster finns i pastoratsfrämjande enheten med kyrkoskrivning, administration, IT support/utveckling, information/utbildning, fastighetsteknik, husmor samt tjänster inom Samtalsakuten.

Inom begravningsverksamheten är tjänstefördelningen: en enhetsansvarig /handläggare, en arbetsledare, två arbetande förmän, tre expeditionspersonal, trädgårds- /anläggningstekniker och 17 anställda som ansvarar för kyrkogårdsarbete, gravgrävning, vaktmästeri, lokalvård, fastighetsskötsel, anläggning och reparationer. Utöver dessa anställs ett 30-tal säsongs- och feriearbetare.

Ekonomihanteringen och viss personaladministration sköts av stiftets servicebyrå.

Pastoratet hade i september 2018 31 798 kyrkotillhöriga, vilket utgör 61 procent av Borlänge kommuns befolkning.

(Källor: Svenska kyrkans medlemsregister, SCB, stiftets servicebyrå)

### **Omvärldsbeskrivning med analys**

#### **Politik**

Den representativa demokratin är stabil i kommunen, regionen och i landet. Valdeltagandet är högt (2018 röstade 85,14 % i kommunvalet) och viljan att värna demokrati och välfärd präglar samtal och ställningstaganden. Parlamentariska dilemman är vanliga och överenskommelser utöver den egna ideologin är ofta förekommande. Ett tydligare inslag i politiken är att ickedemokratiska grupperingar använder den öppna demokratin som arena för genomförande av sina idéer. I Borlänge görs tolkningen att ett växande missnöje av olika slag fått ett större genomslag i de lokala valen.

**Analys:** Valen till kommun, landsting och riksdag har nyligen genomförts. Resultatet gällande regeringsmakten är efter cirka en månads överläggningar inte klart. I kommunen är resultatet en blocköverskridande uppgörelse och i landstinget blir det skifte till borgerligt styre med stöd av miljöpartiet.

#### **Borlänge växer! Var ska människor bo?**

Framtiden handlar mycket om hur många människor som bor i kommunen – blir vi fler eller färre? Enligt bifogad prognos kommer Borlänge att växa med cirka 400 invånare/ år fram till 2028 vilket innebär drygt 56 000 invånare.

Hur ser planerna ut för de kommande 20-30 åren? Det behövs en genomtänkt strategi för markanvändningen i kommunen. 1500 nya bostäder planeras. Det pågår en förtätning av stadskärnan med både bostads- och hyresrätter. Behovet av hyresrätter är stort. Var placeras skolor, äldreboenden, bostäder med mera? Att ta fram nya detaljplaner är en utmaning på flera sätt. Idag saknas planarkitekter i Borlänge vilket är problematiskt. Vidare tar planprocessen lång tid i och med överklaganden och höga krav gällande exempelvis bullernivåer.

Några exempel: Jakobsdalen är ett unikt stadsutvecklingsprojekt som omfattar bland annat nya bostäder, verksamheter, stadsodlingar och hållbar trafik inom Framtidsdalen och Jakobsgårdarna. 130 bostäder planeras vid Vattenparken med närhet till Borlänge centrum, Kupolen och handelsområdet Norra backa. Nya sjönära bostäder planeras vid Oberget, norr om Ornäs.

Läs mer om alla projekt på <https://www.borlange.se/bygga-bo-och-miljo/byggprojekt/planerade-och-pagaende-projekt/>

Bilaga: Befolkningsprognos Borlänge kommun 2018-2028.

**Analys:** Borlänge är inflyttningsort tillsammans med Falun och omkringliggande kommuner. Detta är ett tillväxtområde dit människor och företag av olika anledningar väljer att flytta. Det geografiska läget med närhet till Stockholm och fjällvärld, högskola, företag med stor konkurrenskraft, kommuner med god ekonomi, infrastruktur i utveckling är några skäl.

För Stora Tuna och Torsångs pastorat är en av framtidsfrågorna om det blir fler eller färre tillhöriga. Enligt prognosen för Svenska kyrkan (bifogad församlingsrapport) så kommer antalet tillhöriga i Stora Tuna och Torsångs pastorat att förändras från 34 799 (2013) till 27 813 (2030). Den främsta drivkraften för medlemsutvecklingen utgör det negativa inträdesnettot, dvs. inträdda (över 11 år) minus utträdda. Även den negativa generationsväxlingen (döpta minus avlidna medlemmar) påverkar medlemsutvecklingen.

### **Var arbetar människor i Borlänge? Arbetar alla?**

Borlänge har en stark historisk tradition som industristad inom stål- och pappersindustrin. De senaste årtiondena har antalet jobb inom industrin minskat och istället har arbetsmarknaden vuxit inom IT och handel.

Den största arbetsgivaren i Borlänge är Borlänge kommun med cirka 4 000 anställda. Andra stora arbetsgivare i Borlänge är SSAB Tunnpå, Stora Kvarnsveden AB, Trafikverket, Landstinget och Högskolan Dalarna.

Framtidsdalen är det område i Borlänge där flest personer har sitt arbete. Andra områden är Centrum/Östermalm där SSAB ingår, Södra Backa, Norra Backa/Jakobsgårdarna, Romme, Islingby, Åselby/Hytting och Rågåker.

Inpendlingen till Borlänge är ca 10 000 jämfört med ca 5 000 utpendlare.

Genom en satsning på nystartsjobb har antalet hushåll i Borlänge som är beroende av försörjningsstöd sjunkit till den lägsta nivån sedan 2012. I arbetsmarknadsenhetens egna verksamheter finns möjlighet att på ett lugnt och individuellt anpassat sätt få prova på att arbeta. Här finns arbeten inom restaurang, vaktmästeri, konferens, trädgårdsskötsel med mera. Skötsel av kommunens Highland Cattle-kor och Ta Till Vara-butik har uppmärksammats medialt.

Borlänge kommun har under 2018 enligt en modell från Örnsköldsvik utmanat näringslivet i ett projekt kallat Dubbelt upp! Idén är att när ett företag anställer en långtidsarbetslös borlängebo gör kommunen detsamma. 370 Borlängebor har fått jobb sedan projektet startades, vilket innebär att arbetslösheten minskat från 9,2 till 7,6 procent.

**Analys:** Att ha ett arbete eller inte. Att vara med och att stå utanför... Att få fler möjligheter och fler ingångar till att få ett arbete och känna att man bidrar till samhällets och sin egen personliga utveckling är prioriterat. Lösningarna är av olika karaktär bl. a. beroende på politisk ståndpunkt.

### **Ekonomi och kompetens**

I Borlänge beskrivs den största utmaningen som att försörjningskvoten är i obalans (se bilaga Befolkningsprognos Borlänge kommun 2018-2028). Invånarna i arbetsför ålder är för få för att klara kommunens uppdrag att upprätthålla välfärdssamhället. Det saknas även kompetens inom många yrkesområden. Utmaningen är till och med så stor att även om det skulle finnas kompetens är borlängeborna för få – det saknas helt enkelt människor.

Andra utmaningar är ett till synes hårdare politiskt klimat med polariserande åsikter och gränsmarkeringar. Handelshinder, valutakriser, skuld- och bankproblem är aktuella orosmoln. Konsekvenserna för samhällsekonomi är troligtvis en ökad sårbarhet och osäkerhet.

Ett exempel på kompetensförstärkning är att huvudmännen för skolorna i Dalaregionen och Högskolan Dalarna gemensamt tagit fram ett unikt koncept i syfte att rekrytera fler lärare och samtidigt utveckla en ny form av lärarutbildning. För den som vill arbeta som lärare innebär det bland annat möjlighet att kombinera studier med arbete och få lön under tiden.

**Analys:** För Borlänge och landet i stort är utbildningsnivå och kompetens en stor utmaning för att klara ekonomi och välfärd på en hårt konkurrensutsatt marknad där försörjningskvoten samtidigt är i obalans. Ekonomi, kompetens och välfärd är nära sammankopplade.

### **Social hållbarhet**

Den viktigaste frågan för Borlänge och övriga omvärlden idag är att arbeta mot målet att fler barn och unga klarar skolan. Det är den absolut största skyddsfaktorn för deras framtid. Det behövs ett samhälle där fler barn och ungdomar känner tillhörighet i positiva sammanhang, dvs ett minskat utanförskap i samhället. Idag har kriminella nätverk en omfattande droghandel som lockar ungdomar – de får en tillhörighet och de kan tjäna snabba pengar.

Socialtjänsten och missbruksenheten arbetar med en omställning av verksamheten genom att utveckla fler och mer omfattande insatser i egen regi. Man vill i större utsträckning erbjuda borlängebor den hjälp de behöver i Borlänge.

Bildningssektorn har identifierat tre fokusområden - hälsa, trygghet, lärande - och skapat en strategi med tidiga insatser. Genom några pilotskolor använder man ett multikompetent perspektiv som innebär att socialsekreterarna arbetar ute på skolorna i team. Genom följeforskning kan pilotprojektet analyseras och utvärderas.

Genom att vid olika tillfällen kunna utvidga de multikompetenta teamen med fler funktioner i samhället som exempelvis räddningstjänsten, näringslivet, polisen, Svenska kyrkan, olika religioner och livsåskådningar med flera kan olika kompetenser aktiveras för olika behov.

Kommunen har sedan många år avtal med Migrationsverket att ta emot flyktingar. Ensamkommande asylsökande barn, är barn under 18 år, som när de kommer till Sverige är skilda från båda sina föräldrar och saknar vårdnadshavare. Barnen kommer från olika delar av världen och har ensamma flytt från krig och oroligheter. Kommunernas ansvar i etableringen är att anordna mottagande, samhällsorientering och SFI, erbjuda socialt stöd och viss initial försörjning. Kommunens tolkförmedling har stor beredskap för professionell tolkning både på plats och via telefon samt för översättning av olika dokument.

**Analys:** Samverkan behövs i ett komplext samhälle och gränsöverskridande samarbete uttrycker en vilja att aktivt förhålla sig till nya skeenden och livsmönster. Tidiga insatser har prövats med goda resultat inom många vitt skilda områden exempelvis arbetsmiljöarbete, informationsteknik, fastighetsunderhåll och bilprovning.

### **Teknisk utveckling – Säkerhet och försvar**

Digitalisering och artificiell intelligens (AI) är förändringar som går allt snabbare och som det gäller att förhålla sig till. I takt med att automatiserade system blir allt mer utvecklade närmar sig frågorna om vilka roller människan får i framtiden. Exempel är kulturellt kompetenta robotar (Örebro universitet), smarta högtalare och Babelfish (direktöversättning av talat språk).

I det globala och digitaliserade flödet på internet sker nu olika försök till reglering och kontroll. GDPR är ett exempel, ett annat är att det ställs krav på Facebook att vara en aktiv part i styrningen av publicerat material exempelvis inför politiska val.

**Analys:** Mycket händer och det händer allt snabbare. Så fort som det går idag så långsamt kommer det aldrig att gå igen. Marknaden och möjligheterna till teknisk utveckling har inte längre endast globala ambitioner. Andra planeter som Mars är högaktuellt för mänskliga teknikframsteg. Länder men även företag med teknisk kompetens driver på utvecklingen. Digital och artificiell teknik finns snart inom alla områden – hälso- och sjukvård, undervisning, civilt- och militärt försvar, övervakning och media för att nämna några.

### **Miljö och hälsa – i olika perspektiv**

Borlänge kommuns miljöplan innehåller sju av miljömål som är extra prioriterade: Begränsad klimatpåverkan, Frisk luft, God bebyggd miljö, Giftfri miljö, Ett rikt växt- och djurliv, Ett rikt odlingslandskap och Levande skogar. Borlänge har status som Fairtrade City. Fairtrade är en oberoende produktmärkning som bidrar till förbättrade arbets- och levnadsvillkor för odlare och anställda i utvecklingsländer.

Landstingets inriktning är att tillhandahålla patientsäker vård samtidigt som hållbar ekonomi ska klaras långsiktigt. Det handlar också om att klara framtidens medicinska och tekniska utveckling. Landstingets verksamheter ska särskilt arbeta med att identifiera, utvärdera och förebygga ojämlikheter i hälsa samt kompensera för de skillnader som existerar.

Länsstyrelsens uppdrag är att arbeta för hållbar utveckling med tillväxt och goda levnadsvillkor. Målet är en ren livsmiljö, en stabil arbetsmarknad och ett gott liv för invånarna. Konkret handlar uppdraget från staten om landsbygdsutveckling, biologisk mångfald, integrationsfrågor samt skydd av kulturmiljöer. När det gäller länets utveckling ska länsstyrelsen ta vara på och arbeta för både enskilda människors och samhällets intressen.

**Analys:** En ökad medvetenhet och kunskap från företag och allmänhet samt ökad miljöstyrning från staten innebär att allt fler väljer miljövänliga alternativ både som producent och konsument. Bilar med lägre utsläpp, miljömärkning av produkter mm. Samtidigt finns även inom detta område en polarisering i exempelvis klimatfrågan.

### **Begravningsverksamhet**

Miljöfrågorna med inriktning mot en begravningsverksamhet som lämnar så liten miljöpåverkan som möjligt är prioriterade i landet. Branschorganisationer och företag fortsätter att utveckla miljöcertifierade produkter och tjänster i snabb takt. Fossilfritt är ett begrepp som alltmer syns i verksamheten. Förutom miljöfrågorna så påverkar detta även arbetsmiljöfrågorna positivt med exempelvis lägre utsläpp och lättare maskiner.

Avseende olika begängelseformer sker viss utveckling mot andra fossilfria metoder. Eluppvärmda ugnar är ett exempel som prövats i Danmark och Holland. Gravskicket erbjuder idag ett flertal alternativ. Många väljer askgravlund, askgravplats eller minneslund. När det gäller kistbegravningar är det ingen förändring. Direktkremationer har ökat markant i antal. Det neutrala, muslimska och ezidiska gravkvarteret är exempel på ökad mångfald gällande begravningskultur.

Från och med år 2017 beslutar Kammarkollegiet en gemensam avgift för begravningsverksamheten. Avgiften gäller för alla som bor i områden där Svenska kyrkan sköter begravningsverksamheten. Länsstyrelsen ansvarar för att kontrollera att verksamheten sköts på rätt sätt.

### **Strategiskt underlag för pastoralt program**

Svenska kyrkan har med sin dubbla ansvarslinje, den demokratiska och den episkopala, förmånen och möjligheten att med demokratins värdegrund samt den kristna värdegrunden förankrad i evangeliet, vara en andlig hemvist för människor i Borlänge. Behovet av att kommunicera uppdraget till människor som bor och vistas här är lika aktuellt och angeläget som någonsin tidigare. Åldrarna 0-25 år är särskilt prioriterade med utgångspunkt gällande social och andlig hållbarhet.

Svenska kyrkan i Borlänge ska vara öppen, tillgänglig och närvarande. Det innebär att människor som bor och vistas här har goda möjligheter att på olika sätt vara kyrka och att besöka kyrkorummen. Kyrkor, kapell och församlingshem ska vara tillgängliga i centrum och i pastoratet. Frågor om nybyggnation eller ombyggnad för att möta framtiden kan bli aktuellt.

Svenska kyrkans närvaro i arbetslivet som arbetsgivare, arbetstagare eller som enskild tillhörig ger möjligheter att påverka utvecklingen mot att allt fler får möjlighet till egenförsörjning.

Hållbar och långsiktig ekonomisk planering där samordningsvinster med hjälp av en infrastruktur som är i framkant kan bidra till goda möjligheter att utföra pastoratets uppdrag. Stora Tuna och Torsångs pastorat är förberedda med välutbildad personal och multifunktionell kompetens. Det är nödvändigt att möta framtiden med innovation, kompetens och flexibilitet.

Inriktningen mot åldrarna 0 – 25 år är prioriterad. Detta är den period i livet där kunskap och lärande om social, ekologisk och ekonomisk hållbarhet tillsammans med andlig hållbarhet är grundläggande för ett gott liv. Behovet att prioritera arbetet med en plan för lärande av kristen tro är tydligt uttalad av ärkebiskop Antje Jackelén. Ärkebiskopens föreläsning "Att vara kyrka i populismens tidevarv" vid

Göteborgs universitet (september 2018) belyser tidsandan och några av kyrkans utmaningar och möjligheter i vår tid. Det handlar om fyra P:n: Polarisering, Populism, Protektionism och *Post-truth*.

Svenska kyrkan behöver inte leda utvecklingen inom digitalisering och artificiell intelligens (AI) men behöver förhålla sig till utvecklingen, vara nyfiken intresserad och ställa frågor. En utmaning är att inte glömma människan och människovärdet i en alltmer digital och artificiell tillvaro. Svenska kyrkans möjlighet att använda modern infrastruktur i missionsuppdraget är angeläget.

Svenska kyrkan kan och ska samverka med samhällets instanser för att vara i framkant när det gäller att värna människors hälsa och miljö. Det handlar om kulturmiljöer, kyrkor och begravningsplatser men också att ha en aktiv miljöinsats inom både församlings- och begravningsverksamheten (maskiner, transporter mm).

### **Stora Tuna och Torsånga församlingars pastorala program – Inriktningsmål 2019 – 2022**

Stora Tuna och Torsånga församlingar ska i enlighet med uppdraget i Kyrkoordningen fira gudstjänst, bedriva undervisning samt utöva diakoni och mission. Syftet är att människor skall komma till tro på Kristus och leva i tro, en kristen gemenskap skapas och fördjupas, Guds rike utbreddas och skapelsen återupprättas.

Pastoratets ansvar för begravningsverksamheten finns reglerat i Begravningslagen (1990:1144).

#### **GUDSTJÄNST**

- Gudstjänstens syfte är att sprida evangelium. Ett varierat utbud av gudstjänster ska växa fram i den lokala kontexten. Delaktighet ska eftersträvas. Åldrarna 0 – 25 år ska ges särskilt utrymme.
- Genom kyrkohandbokens olika gudstjänstformer ska Svenska kyrkan i Borlänge ge utrymme för kreativa och konstnärliga uttryckssätt.
- Förtroendet för Svenska kyrkan i samband med dop, konfirmation, vigsel och begravning ska förvaltas med omsorg och respekt.

Huvudgudstjänst med nattvard firas minst 24 gånger under kyrkoåret i Stora Tuna kyrka. I Torsånga kyrka firas huvudgudstjänst med nattvard minst 12 gånger under kyrkoåret.

#### **UNDERVISNING**

- Svenska kyrkan i Borlänge ska med Bibeln som grund väcka nyfikenhet och uppmuntra till växande i kristen tro och tradition. Åldrarna 0 – 25 år är prioriterade.
- Svenska kyrkan ska förmedla en kristen värdegrund där människor har samma värde oavsett nationalitet, kön, sexuell läggning, ålder, funktionsvariation eller social bakgrund uttolkat i FN:s deklaration om de mänskliga rättigheterna och Barnkonventionen.
- Svenska kyrkan i Borlänge ska bedriva en undervisning som präglas av innovation, kompetens och flexibilitet.

#### **DIAKONI**

- Svenska kyrkan i Borlänge ska ta initiativ, agera och samverka för att stödja utsatta människor.

- Svenska kyrkan i Borlänge ska vara närvarande i samhällets nätverk med erfarenheter och professionella medarbetare.
- Svenska kyrkan i Borlänges diakoni ska präglas av närvaro och tillgänglighet bland borlängeborna och de som vistas i församlingarna.

## MISSION

- Svenska kyrkan i Borlänge är sänd för att sprida evangeliet om Jesus Kristus i ord och handling, både lokalt och globalt.
- Svenska kyrkan i Borlänge ska genom ett hållbart miljöarbete visa solidaritet med världens folk.
- Svenska kyrkan i Borlänge kan genom ACT Svenska kyrkan bedriva ett globalt missionsarbete, där stöd och information sker i dialog och ömsesidighet.

## BEGRAVNINGSVERSAMHET

- Stora Tuna och Torsångs pastorat vill utveckla begravningsplatserna så att de utgör en miljö som stöder sörjande anhöriga och ger förutsättningar för stilla ro och eftertanke.
- Pastoratet ska, oberoende av den avlidnes livsåskådning eller religionstillhörighet, tillgodose behovet av gravplatser och andra gravanläggningar av allmänt förekommande slag.
- Begravningsverksamheten vill vara ett föredöme när det gäller miljö-, tillgänglighets- och informationsarbete.

## Verksamheter på andra språk

Kyrkliga handlingar kan ske på engelska, finska, tyska och teckenspråk. I övrigt sker samarbete med kommunens tolkservice. I det finska arbetet finns en prästtjänst som betjänar Tuna samt Falun-Nedansiljans kontrakt. I sammanhanget kan nämnas att i Sverige bor människor från cirka 200 ursprungsländer (Källa: SCB 2017).

## Barnkonsekvensanalys

Svenska kyrkan har 2012 tagit beslut att det i beredningar inför beslut ska göras en analys av vilka konsekvenser ett beslut får för barn. Beslutet att införa barnkonsekvensanalys gäller fr.o.m. 1 januari, 2013. Enligt FN:s barnkonvention har barn rätt till delaktighet och inflytande i alla beslut som rör dem. Barnets bästa ska komma i främsta rummet vid alla åtgärder som rör barn. I pastoratet sker beredning och analys företrädesvis av utbildade församlingspedagoger. Verksamhetsbudgeten är återkommande föremål för en fördjupad barnkonsekvensanalys.

## Kyrkomiljön – Kyrkor, kapell och kyrkogårdar.

Pastoratet har fyra kyrkor; Stora Tuna kyrka, Torsångs kyrka, Hagakyrkan och Kvarnsvedens kyrka. Det finns tre kapell; Amsbergs kapell, Jakobs kapell och Väster Tuna kapell. Dessutom finns det fyra gravkapell; Stora Tuna gravkapell, Smälla gravkapell samt begravningskapellen på Norra Griftegården, Pilgrimskapellet och Uppståndelsekapellet.

I pastoratet finns följande begravningsplatser; Stora Tuna kyrkogård, Torsångs kyrkogård, Torsångs griftegård, Norra griftegården, Amsbergs kyrkogård samt Smälla griftegård.

<https://www.svenskakyrkan.se/borlange/kyrkor-och-kapell>

<https://www.svenskakyrkan.se/borlange/kyrkogardar>

## Utvecklingsområden

Under den kommande fyraårsperioden ska Svenska kyrkan i Borlänge särskilt arbeta med dessa fyra fokusområden:

- 1. Ta fram en plan för lärande och undervisning med särskilt fokus på barn och ungdomar 0-25 år.**

Dessa åldrar är särskilt prioriterade med dopet som grund och utgångspunkt. Detta är den period i livet där kunskap och lärande om social, ekologisk och ekonomisk hållbarhet tillsammans med andlig hållbarhet är grundläggande för ett gott liv. Samverkan behövs i ett komplext samhälle och gränsöverskridande samarbete uttrycker en vilja att aktivt förhålla sig till nya skeenden och livsmönster. Tidiga insatser har prövats med goda resultat inom många vitt skilda områden.
- 2. Utveckla gudstjänstlivet i våra församlingar med tradition och förnyelse som ledord.**

Svenska kyrkan i Borlänge ska vara öppen, tillgänglig och närvarande. Det innebär att människor som bor och vistas här ska ha goda möjligheter att på olika sätt vara kyrka och att fira gudstjänst. Kyrkohandbokens olika gudstjänstformer ger utrymme för kreativa och konstnärliga uttryckssätt. Kyrkor, kapell och församlingshem ska vara tillgängliga såväl i centrum som i hela pastoratet. Frågor om nybyggnation eller ombyggnad för att möta framtiden är aktuella.
- 3. Formulera en diakonal utvecklings-/handlingsplan där Svenska kyrkans roll, möjligheter och begränsningar framgår.**

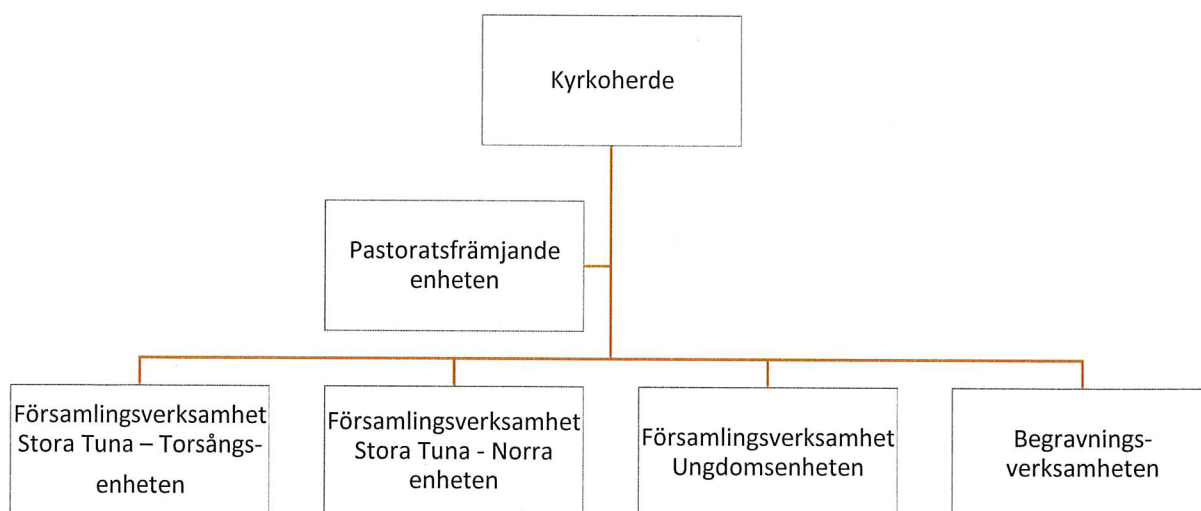
Svenska kyrkan i Borlänge ska vara närvarande i samhällets nätverk med erfarenheter och professionella medarbetare. Genom samverkan med funktioner i samhället som exempelvis socialtjänsten, räddningstjänsten, näringslivet, polisen, olika religioner och livsåskådningar kan olika kompetenser tillföra varandra utveckling och ny erfarenhet. Avgränsning och prioriteringar kan göras synligare och tydligare.
- 4. Initiera flera olika mötesplatser/former som ger möjlighet till samtal om kristen tro i vår tid.**

Behovet av att på olika sätt kommunicera uppdraget och evangeliet med människor som bor och vistas här är aktuellt och angeläget. Sändningen "att gå ut" möjliggörs genom många olika kanaler. Fördjupande samtal i kyrkorummen exempelvis i samband med helgmålsbön eller andra arrangemang är ett sätt. Teologiska samtal via sociala plattformar på internet är ett annat forum som Svenska kyrkan i Borlänge behöver utveckla.

Bilaga: aktuell handlingsplan för konfirmandarbetet.



Pastoratets ledningsorganisation med ansvarsområden för församlingsverksamhet; gudstjänst, undervisning, diakoni och mission samt begravningsverksamheten.



Pastoratet leds av kyrkoherden. Kyrkoherden leder även den pastoratsfrämjande enheten. Komministrarna är anställda i pastoratet. Ledningen för arbetsenheterna inom församlingsverksamheten är delegerad till respektive arbetsledande komminister (se skiss ovan). Begravningsverksamheten är delegerad till enhetsansvarig tjänsteman.

### Uppföljning, utvärdering och revidering

Församlingsinstruktionen ska ligga till grund för pastoratets budget- och verksamhetsplan. Församlingsinstruktionen ska revideras i samband med ny mandatperiod, när pastoratet får ny kyrkoherde eller när annan väsentlig förändring sker i pastoratet.

Församlingsinstruktionen för Stora Tuna och Torsångs pastorat – Svenska kyrkan i Borlänge – har antagits av kyrkofullmäktige och kyrkoherden i Stora Tuna och Torsångs pastorat.

Borlänge 2018-11-23

Per Olof Eriksson, ordf. Kyrkofullmäktige

Borlänge 2018-11-23

Per Henriksson Lerström, Kyrkoherde