

Hjorthagens kyrka



© Stockholms stift
Stockholm 2008
www.svenskakyrkan.se/stockholmsstift
info.stockholmsstift@svenskakyrkan.se

Hjorthagens kyrka

Engelbrekts församling, Östermalms-Lidingö kontrakt, Stockholms stift
kv Jägarbacken 1, Dianavägen 10, Hjorthagen, Stockholms kommun och län, Uppland

Hjorthagens kyrka började byggas 1907 och invigdes den 25 mars 1909. Arkitekt är Carl Bergsten (1879–1935), som även har ritat Enskede kyrka (1913–15). Förutom många villor och inredningar har Bergsten bl a ritat två hyreshus i Stockholm, Liljevalchs konsthall (1913–17) och Stadsteatern i Göteborg (1927–34). I Norrköping, där han var född, har han ritat utställningspaviljongerna till Norrköpingsutställningen 1906, fabriker, bostadshus, en skola och ett bankhus.

Kyrkan är skyddad enligt 4 kapitlet lagen om kulturminnen.

HISTORIK

Redan år 1900 började frågan om en kapellbyggnad i Hjorthagen utredas på uppdrag av Hedvig Eleonoras kyrkoråd. Vid den tiden bodde drygt 700 personer i Hjorthagen, de flesta arbetare i de närbelägna industrierna eller hamnen. Byggnadsingenjören Erik Lundroth, kontrollant vid församlingens pågående bygge av Oscarskyrkan, fick uppdraget att rita kapellet. Ritningarna var färdiga 1902 men underkändes av Överintendentsämbetet som ansåg att de estetiska krav som borde läggas på en kyrka inte uppfylldes.

Kyrkorådet utlyste då en arkitekttävling som vanns 1904 av Carl Bergsten. Bergsten var då 25 år, hade nyligen avslutat sina studier och startat eget arkitektkontor. Han var starkt influerad

av den samtida arkitekturen i Wien och Wiener Werkstätte, en konsthantverkssammanslutning som genom rena geometriska former reagerade mot den rådande **jugendstilen**. Till skillnad från Wienarkitekturens helt putsade fasader lät Bergsten klä sina fasader med mörkt tegel med vissa putsade partier. Bergstens formspråk var helt nytt i Sverige.

Varken Bergstens okonventionella och modernistiska förslag eller de andra förslagen motsvarade kyrkorådets önsknings. Kyrkorådet ville ge jurymedlemmen, arkitekten och hovintendenten Gustaf Lindgren (1863–1930) uppdraget, men med hänsyn till Bergsten, som trots allt vunnit första pris, föreslog Lindgren att de två skulle samarbeta.

Samarbetet kom att ske helt på Bergstens villkor. Sex omarbetningar av det ursprungliga förslaget gjordes. Kyrkorådet ville förenkla det för att minska kostnaderna och tona ned de ornamentala uttrycken. Dessutom ville kyrkorådet byta fasadmaterial från tegel till puts p g a rädsla för att kyrkan skulle kunna förväxlas med elektricitetsverket i närheten. Bergsten lyckades dock i stor utsträckning driva igenom sin vilja.

Hedvig Eleonora församling hade delats i tre delar 1906. På så vis bildades Engelbrekts och Oscars församlingar. Innan Engelbrektskyrkan stod klar 1914 fungerade Hjorthagens kyrka som församlingskyrka för hela Engelbrekts nya församling.

BESKRIVNING

Omgivningen

Stadsdelen Hjorthagen ligger på en höjd, Jägarberget, i nordöstra delen av Stockholm. Norra Djurgården fungerade under 1800-talet som inhägnad för den kungliga djur- och jaktparkens hjortstam, vilket gav namnet Hjorthagen. 1889 köptes marken av Stockholms stad för industribebyggelse. Den tidigaste bostadsbebyggelsen från 1890-talet var tvåvånings hyreskaserner av trä som numera är rivna. Kvar finns två- och trevåningshus från olika perioder av 1900-talet, många med hög arkitektonisk kvalitet och stort kulturhistoriskt värde.

De första invånarna var familjer med arbete vid Värtahamnen, anlagd under 1880-talet, gasverket från 1890-talet eller elverket byggt 1900, vilka alla ligger i eller nära Hjorthagen. På 1930-talet byggdes flera kvarter med smalhus, det så kallade Abessinien, på initiativ av gas- och elverksanställda.

Kyrkan ligger högst upp på Jägarberget, i öster. Förutom i väster, där flerfamiljs hus i rött tegel från 1960-talet ligger, är kyrkotomten omgiven av Hjorthagsparken och Dianaparken. Det är grönområden som brant sluttar ned mot Ropsten. Sydväst om kyrkan reser sig en väldig skorsten som hör till Värtaverket.

Kyrkomiljön

Kyrkotomten anlades omsorgsfullt då kyrkan byggdes med trappor och murar av granit, grusade eller kalkstensbelagda gångar och några specialutformade lyktor. År 1925 tillkom en lykta och grindarna av smide efter ritningar av Gustaf Lindgren. På de gräsbevuxna slänterna växer buskar och träd. Direkt öster om kyrkan ligger det putsade, envånings församlingshuset,

ritat av Erik Lundroth 1902. Det innehöll bland annat prästbostad och en lässal för barn. Salen fungerade som gudstjänstlokal från 1904 till 1909 då kyrkan invigdes.

Kyrkobyggnaden

Kyrkobyggnaden är orienterad i nordväst-sydostlig riktning med **kor** i sydost och torn direkt väster om **koret** samt huvudingången i nordväst. Kring kyrkorummets mittskepp, med lägre sidogångar likt en **basilika**, har olika funktioner placerats i planmässigt tydliga geometriska former. I nordost ligger ett **absidformat** f d begravningskapell, norr och söder om detta ligger kvadratiske entréer. Sydost om mittskeppet ligger det **absidformade koret**, norr om detta ligger den kvadratiske **sakristian** och söder om **koret** det kvadratiske tornet med en separat ingång. Kyrkans stomme är av tegel med bärande balkar av armerad betong.

Exteriör

Som en naturlig fortsättning av den höjd kyrkan står på reser sig kyrkans sockel av granit med inslag av marksten från platsen. Murarna har rött fasadtegel från Minneberg murat i kryssförband. Vissa partier, så som gavelröset, är mönstermurade. Huvudfasaden, d v s gaveln mot nordost, har ett vertikalt mittparti i gråfärgad spritputs, vilket återkommer på ytterligare några ytor. Det branta takfallet är täckt med enkupigt lertegel.

Kyrkans långsidor präglas av **kontreforer** vilka i hela sin höjd skjuter ut något utanför sidoskeppens murar och delar in fasaderna i sektioner. Fasaderna skiljer sig genom de sinsemellan olikformade utbyggnaderna som rymmer en-

tréer respektive sakristia. Den sydostliga fasaden domineras helt av korets absid med sitt branta tak täckt med tyskt spåntegel och av tornet med sin resliga, kopparklädda tornhuv. Under tornets öppningar till kyrkklockorna sitter stora, kvadratiska urtavlor. Kyrkans fönster har träbågar, de flesta med blyinfattat glas. Sju olika portar leder in till kyrkan, alla är av trä, de flesta fernissade.

Interiör

Vapenhuset innanför huvudporten i nordväst har kalkstengolv och putsade väggar vars nedre del är gråmålad, den övre vit med en dekorativ bård däremellan. Över pardörrarna som leder in till kyrkorummet står det målat ”Bered dig att möta din Gud”, omgivet av en dekor i form av snötäckta träd. Från vapenhuset leder en kalkstrappa upp till orgelläktaren.

Norr och söder om vapenhuset ligger vindfång i anslutning till andra ytterportar. Dessa rum har också kalkstengolv, väggarna är ockrafärgade med en enkel bård och de små fönstren är rundbågiga. Härifrån leder trädörrar med dekorativt blyinfattade glas i överdelen in till kyrkorummets sidogångar.

Mellan huvudentrén och det norra vindfånget ligger ett absidformat rum som ursprungligen var ett begravningskapell. Det nåddes ursprungligen bara från källarvåningens entré och hade dubbel takhöjd, vilket 1967 byggdes igen med nuvarande bjälklag. Det övre rummets golv är belagt med kalksten och väggarna är vitputsade. De spröjsade fönstren sitter i spetsbågiga djupa nischer, och taket är täckt med en halvkupol. Mitt i rummet, där ett par trappsteg förmedlar en nivåskillnad, finns en öppen hisstrumma med cirka en och en halv meter hög

barriär, installerad 1993. I hissens läge i nuvarande källarvåningen var katafalkens plats. Det träkrucifix, snidat i ett stort trästycke, som nu står i källarvåningen hörde till kapellets altare.

Kyrkorummet är treskeppigt med låga och smala sidoskepp och ett mitskepp välvt med murade parabelformade bågar. Mellan dessa löper smäckra bjälkar med träpanel bakom, allt vitmålat. Vägpartierna över sidoskeppen är uppbrutna av stora fönster med blyinfattat glas, delvis färgat i dekorativt mönster, vilket ger kyrkorummet mycket ljus. Golvet i kyrkorummet är av kalksten med linoleum i bänkkvarteren och en röd textilmatta i mittgången.

Väggarna är putsade och målade i blågrått upp till sidogångarnas takhöjd. En dekorativ bård är målad mellan det blågrå och de där ovan vita väggarna. Den grå färgen återkommer i rummets dekormålning, utförd av Filip Månsson (1864–1933). Dekorens kraftiga växtornamentik i grått, svart och rödbrunt är målad på valvbågar, fälten mellan fönstren i mitskeppet



Kyrkorummet mot koret.



Kyrkorummet mot det östra sidoskeppet.

och i **triumfbågen**. I **triumfbågens** dekor är nakna glödlampor inkomponerade på var sida om koret. Över pardörren mot vindfånget i nordväst är två hjortar målade och texten ”Så som



Dekormåleri med armaturer i form av nakna glödlampor.

hjortar längtar efter vatten så längtar, o Gud, min själ efter dig”.

Kyrkorummets två bänkkvarter består av gråmålade träbänkar med krysslagda ribbor i de öppna ryggstöden. Takarmaturer hänger i en smäcker konstruktion ned från taket med fem glaskupor per armatur, sammanhållna av en smidd platta av oxiderad mässing. Samma material är använt i väggarmaturerna som sitter på valvbågarnas **anfang**. Predikstolen står på **triumfbågens** östra sida på ett putsat fundament och är i övrigt gjord av snidat och dekormålat trä.

Koret med halvkupoltäckt **absid** är smalare än långhuset, har lägre takhöjd och betydligt mindre ljusinsläpp. I **absiden** sitter sju relativt små rundbågiga fönster i djupa nischer. Det i mitten är högre än de andra och alla har figurativa glasmålningar i starka färger, med Jesus i centrum. Kartongerna till dessa utfördes av målaren Eigil Schwab.



Dekormåleri i **ko**ret.

Korets dekormålade bröstning i mörkbrunt, svart och guld löper runt **kor** och **absid**. **Absidens** övre väggparti och valv är täckt med växtornamentik i svart, grått, ljusbrunt och ljus ockra. Altaret i **absiden** är murat av tegel, delvis putsat och har en altarskiva av kalksten. Altaruppsatsen är gjuten i murbruk och har polykroma reliefer utförda av skulptören Tore Strindberg (1882–1968). **Altarringen** är av dekormålat trä med **överliggare** och knäfall av röd sammet.

Dopfunten av täljsten har formen av tre trästammar vilka bär upp en **cuppa** med lövverk i relief, utförd av bildhuggaren N Arthur Sandin. På **triumfbågens** västra sida står en skulpterad Hubertushjort av förgyllt trä modellerad av Tore Strindberg och skuren av träsnidaren Per Kers 1910. På barriären till predikstolen står ett **votivskepp** målat i guldfärg och utfört av en sjöman. Två änglar av gips, gjorda i Italien, står på var sida om **absiden**.



Koret med en Hubertushjort i förgrunden och dopfunten i mitten av bilden.

Orgelläktaren i nordväst har en barriär av gråmålad panel, delvis dekormålad. Golvet är belagt med linoleummatta. Den ursprungliga orgeln, med fasad ritad av Carl Bergsten, byttes ut 1961. Den nya orgelfasaden ritades av arkitekten L J Stalin 1958, i laserad ek med förgyllda detaljer. Orgeln med 21 stämmor tillverkades av Grönlunds orgelfabrik i Gammelstad.

Sakristian nås både från **koret**, det nordöstra sidoskeppet och genom en egen ytterdörr. Innerdörrarna av trä har glasade och blyinfattade partier. Väggarna är putsade och till största delen täckta med väggfasta textilskåp. Ett stort fönster med småspröjsade träbågar vetter mot söder. Ett litet altare utgörs av en väggfast, grönbetsad träskiva med ett krucifix över.

Övriga inventarier

En uppsättning nattvardskärl i förgyllt silver skänktes till kyrkan 1909, tillverkade av K An-



Kyrkorummet mot orgelläktaren.

dersson och ritade av arkitekten Erland Heurlin. Bland kyrkans textilier finns ett **antependium** av sandfärgad sammet med applikationer utfört 1909 på Systrarna Hultgrens textilateljé i Stockholm efter ritningar av M Hultgren. Samma år har samma formgivare och ateljé gjort två mässhakar i violett sammet med applikationer. Efter Carl Bergstens skisser gjordes en altarduk 1909 av vitt linne med broderier i svart och vitt. De två kyrkklockorna i tornet är gjutna 1908 av Joh. SA. Beckman & Comp. i Stockholm.

KULTURHISTORISK KARAKTERISTIK

Hjorthagens kyrka är unik. Arkitekten Carl Bergstens tidiga tolkning av Wiener Werkstättes former och den samtida inhemska **nationalromantiken** finns det inte någon motsvarighet till i vårt land. Kring sekelskiftet strävade arkitekterna efter att gestalta en helhet, minsta del i byggnaden skulle formas konstnärligt. Bergsten har levt upp till detta ideal i Hjorthagens kyrka. Han har gjort ritningar till alla detaljer, till exempel reliefer i fasaden, dopfont, glasmålningar, skulpturer och dekormåleri. Den långa tillblivelseprocessen med alla bearbetningar och arkitektens utformning på detaljnivå har gett ett mycket enhetligt verk.

Kyrkan ger utvändigt ett stabilt och gediget intryck. Den omsorgsfullt utformade kyrkotomten, den stadiga granitgrunden och fasadernas

bearbetade former bidrar till detta. **Långhuset** går lätt att urskilja med sitt branta tegelklädda takfall. Speciellt är de många sinsemellan olikformade utbyggnaderna med olika funktioner som ger spänning åt byggnaden. Tornet med sin höga spira och tydliga urtavlor är viktigt i stadsbilden.

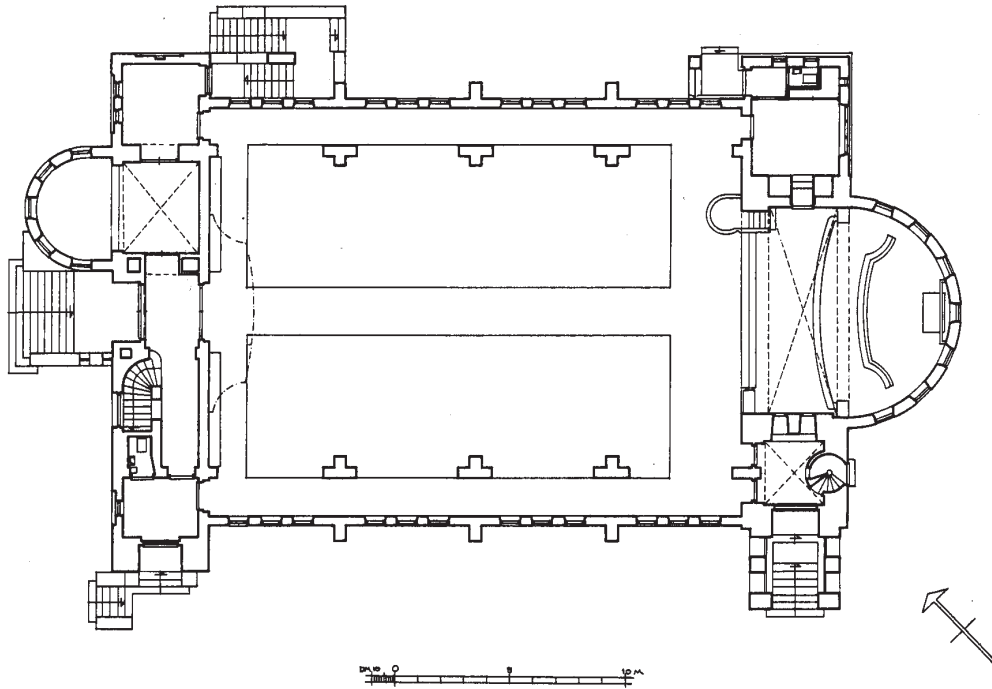
Trots 1967 års ombyggnad av **sakristia** och begravningskapell är kyrkan i sin helhet mycket välbevarad. I kyrkorummet är bytet av orgelfasad den största förändringen som skett. I övrigt är det ett av landets mest oförvanskade kyrkorum från sekelskiftet 1900, med en helt genomarbetad gestaltning.

Speciellt för kyrkorummet är det ljusa intrycket det ger med de många fönstren och den ljusa färgsättningen i svala toner. Härtill kommer takets välvning med träpanel och den särregna dekormålningen. **Koret** står i tydlig kontrast till det övriga kyrkorummet med ett begränsat ljusinsläpp, en varm färgskala i dekon som helt täcker väggar och valv samt det murade och lägre kupolvalvet.

Att särskilt tänka på i förvaltning och användning av kyrkan och kyrkomiljön:

- kyrkans särställning i svensk arkitekturhistoria
- den välbevarade exteriören och interiören där kyrkorummet med fast inredning, dekormåleri och inventarier utgör en unik helhet.

ORIENTERINGSPLANER



Plan av G Wirén 1977 ur Johansson, B O H och Ullén, M, Hjorthagens kyrka, Sveriges kyrkor, Stockholm 9:3, Stockholm 1980.



Utsnitt ur Stockholms stadsbyggnadskontors baskarta 2007.

KRONOLOGI

År	Händelse	Källa
1912	Tornets vitputsade översta våning kläs med kopparplåt.	Johansson 1980
1961	Nytt orgelverk och orgelfasad.	ATA
1967	Ny inredning i sakristian, ny textiltillförvaring, begravningskapellet entresoleras delas upp i två våningar, interiören rengörs resp. ommålas där så erfordras, bänkarna målas om, dekorationsmålningarna konserveras, taktäckningen repareras och byts på sidoskepp och sakristia från rödmålad galvad järnplåt till kopparplåt. Arkitekt Jan Wahlman.	ATA Johansson 1980
1993	Handikapphiss installeras i det f d begravningskapellet.	ATA

KÄLLFÖRTECKNING

ATA Antikvarisk-topografiska arkivet

Ajkay, A von, Lindhagen, S och Mandén-Örn, K, *Tidernas Stockholm: kulturmiljöer av riksintresse*, Stockholm 1990

Johansson, C, *Hjorthagens kapell*, Arkitektur 1910, nr 2

Eriksson, E, *Den moderna stadens födelse: svensk arkitektur 1890–1920*, Stockholm 1990

Johansson, B O H och Ullén, M, *Hjorthagens kyrka, Sveriges kyrkor*, Stockholm 9:3, Stockholm 1980

Nilsson, C, *Kyrkguiden. Uägledning till kyrkorna i Stockholms stift*, Stockholm 2001