



Avgifter i begravningsverksamheten 2027

ANSVARIG ENHET		DATUM
Kyrkogårdsförvaltningen		30 januari 2026
MÖTESINSTANS		
Kyrkofullmäktige		
SAMMANTRÄDESDATUM	DAGORDNINGSNUMMER	TYP AV ÄRENDE
Välj datum	Skriv dagordningsnummer	Beslutsärende
HANDLÄGGARE		ÄRENDENUMMER
Claes Wiridén		Skriv ärendenummer
<input type="checkbox"/> Barnkonsekvensanalys genomförd		

Förslag till beslut

Kyrkogårdsförvaltningen föreslår kyrkofullmäktige besluta:

att anta föreslagna avgifter/priser för serviceuppdrag och andra tjänster som begravningsverksamheten utför, gällande verksamhetsåret 2027

Ärendebeskrivning

Årligen ska den prislista som finns avseende skötselavtal, blommor och andra tjänster som begravningsverksamheten utför gås igenom och justeras inför kommande verksamhetsår.

Inför 2027 har kyrkogårdsförvaltningen sett över prisläget på de varor och tjänster där det finns ett fast pris att förhålla sig till. Detta gäller priser för:

- Påskliljor
- Sommarblommor
- Ljung
- Skötselavtal
- Förnyelse av gravrätt
- Arbetskostnader
- Stentvätt och stensäkring

Utifrån en jämförelse med närliggande pastorat och församlingar kan konstateras att prisläget som Karlskrona-Aspö församling har, är fullt jämförbart. Förvaltningen konstaterar att det fortsatt är ett flertal gravrätter som återlämnas, där det därmed inte finns några intäkter för skötsel. Stensäkerhet är ett arbete som fortsatt kommer intensifieras och det finns, med största säkerhet, ett flertal gravstenar som måste säkras. Detta kan göras av privat aktör, såväl som i



Svenska
kyrkan

egen regi. Det är tydligt att antalet återlämnade gravrätter ökar i samband med att det tillkommer kostnader för stensäkring. Utifrån detta föreslår förvaltningen följande:

- Blommor och växter enligt ovan höjs med 10%
- Förnyelse av gravrätt kvarstår i samma nivå som för 2026, för att underlätta att personer behåller gravrätten.
- Kostnader för arbetstid kvarstår i samma nivå som för 2026
- Kostnader för stensäkring och stentvätt kvarstår i samma nivå som 2026
- Skötselavtal höjs med 5-10% till 2027
- Avseende kostnader för material där förvaltningen måste begära in offert för att få ett aktuellt pris föreslår förvaltningen följande – ”Till aktuellt pris för materialet tillkommer 75 kr för hämtning och plantering”

Claes Wiridén
Kyrkogårdschef

Bilaga: Prislista 2027, med jämförelser

Artikelnumm	Benämning	Pris 24	pris 26	Pris 2027
01BUK 01	Bukett	190	200	220
01BUK 02	Bukett påsk	190	200	220
01BUK 03	Bukett mors dag	190	200	220
01BUK 04	Bukett pingst	190	200	220
01BUK 05	Bukett alla helgons dag	190	200	220
01BUK 06			0	0
01GRP01	Grupp jul	195	205	225
01GRP02	Grupp nyår	195	205	225
01KRA01	Krans Alla helgons dag	190	200	220
01KRA03	Krans jul	190	200	220
01KRA21	Längd alla helgons dag	190	200	220
01KRA23	Längd jul	190	200	220
01KRY01	Krysantemum i kruka	190	200	220
01LJU01	Ljungkrukor/silverek	90	95	100
01LJU02	Ljuständning alla helgons dag	90	95	100
01LJU03	Ljuständning jul	90	95	100
01LJU04	Ljuständning nyår	90	95	100
01LJU05	Ljuständning advent	90	95	100
01LJU06	Ljuständning trettondag jul	90	95	100
01LJU07	Ljuständning	90	95	100
01PÅS01	Påskliljor i kruka	95	100	110
01TUL01	Tulpanlökar i ris		dagspris	Dagspris
02PEN01	Gula pencéer	22	23	30
02PEN02	Blå pencéer	22	23	30
02PEN03	Vita pencéer	22	23	30
03ROS01	Röda rosor		dagspris	Dagspris
03ROS02	Skära rosor		dagspris	Dagspris

03ROS03		0	
04ARB	Arbetskostnad	650	650
04DUB01	Dubning av sten	660	660
04DUB02	Extra dubb	135	135
04GRN01	Grundläggning och dubbing av sten	2500	2500
04GRN02	Grundläggning av sten	1800	1800
04GRN03	Borttagning av sten	700	700
04GRN04	Nerläggning av sten i rabatt	400	400
04HÄC01	Häckplantor	57	60
04INF01	Infattning	150	158
04IOR04	lordningsställande av grav som varit jämnad	800	840
04JOR01	Jord/kvm	206	216
04NAMN	Namnplatta	2130	2237
04RÄT01	Rätning av gravsten	350	350
04SAN01	Sand/kvm	216	227
04SIN01	Singe/kvm	273	287
04STEN	Gravsten	920	920
04TIM01	Timkostnad arbete	540	540
04TVÄT01	Tvättning av gravsten	400	400
04ÖVR01	Utfört arbete	540	540
05AEG01	Agerathum	18	19
05BEG01	röda begonior	18	19
05BEG02	Skära begonior	18	19
05BEG03	Vita begonior	18	19
05FLI01	Flita lisor	18	19
05LOB01	Lobelior	22	23
05MAR01	Marguriter	75 dagspris	Dagspris
05PEL01	Pelargonior	70 dagspris	Dagspris
05PEL02	Blå petunior	22	23
			25
			250
			400
			350

05PEL03	Vita petunior	22	23	25
05PET03	Rosa petunior	22	23	25
05SIL01	Silverek	22	23	25
05TAG01	Tagetes	22	23	25
07GRA01	Granris i rabatten, 1 kistbredd	240	252	275
07GRA02	Granris i rabatten, 2 kistbredd	290	305	310
07GRA03	Granris i rabatten, 3 kistbredd	320	336	340
07GRA04	Granris i rabatten, urn-, linje och barrgrav	175	184	200
07GRA05	Granris över hela, 1 kistbredd	365	383	400
07GRA06	Granris över hela, 2 kistbredd	430	452	500
07GRA07	Granris över hela, urn-, linje och barrgrav	205	215	230
07GRA08	Granris i sidorabatt	75	79	80
09SIL03	Silvertrassel	60 dagspris	Dagspris	
06SKÖ01	Skötsel 1 kistbredd, grusgrav	750	750	825
06SKÖ02	Skötsel 2 kistbredd, grusgrav	1025	1025	1100
06SKÖ03	Skötsel 3 kistbredd, grusgrav	1220	1220	1350
06SKÖ04	Skötsel större, grusgrav	1480	1480	1600
06SKÖ05	Skötsel gräsgrav, 1,0 m2	635	635	700
06SKÖ06	Skötsel gräsgrav, större än 1,0 m2	680	680	750
06SKÖ09	Skötsel urngrav gräs mindre	440	440	484
06SKÖ10	Skötsel urngrav gräs större	635	635	635
06SKÖ11	Skötsel linjegrav	440	440	484
06SKÖ12	Skötsel urngrav grus	695	695	700
08AVT01	Skötselavtal 1 kistbredd, grusgrav 3 år	2690	2690	2959
08AVT02	Skötselavtal 2 kistbredd, grusgrav 3 år	3690	3690	4059
08AVT03	Skötselavtal 3 kistbredd, grusgrav 3 år	4400	4400	4840
08AVT04	Skötselavtal större, grusgrav 3 år	5330	5330	5863
08AVT05	Skötselavtal gräsgrav 1 m2, 3 år	2300	2300	2530
08AVT06	Skötselavtal gräsgrav större än 1 m2, 3 år	2690	2690	2959

08AVT09	Skötselavtal urngräv gräs mindre, 3 år	1595	1595	1750
08AVT10	Skötselavtal urngräv gräs större, 3 år	2280	2280	2508
08AVT11	Skötselavtal urngräv grus, 3 år	2510	2510	2761
08AVT12	Blomavtal 3 år		Dagspris	Dagspris

ljung

Uppmätning av uppgifter som ingår i begravningsverksamheten

ANSVARIG ENHET		DATUM
Kyrkogårdsförvaltningen		24 februari 2026
MÖTESINSTANS		
Kyrkorådet		
SAMMANTRÄDESDATUM	DAGORDNINGSNUMMER	TYP AV ÄRENDE
8 april 2026	Skriv dagordningsnummer	Beslutsärende
HANDLÄGGARE		ÄRENDENUMMER
Claes Wiridén		Skriv ärendenummer
<input type="checkbox"/> Barnkonsekvensanalys genomförd		

Förslag till beslut

Kyrkogårdsförvaltningen föreslår kyrkorådet besluta:

Att ta informationen till dagens protokoll

Att uppdra åt verksamheten att ändra fördelningsnyckeln mellan begravningsverksamhet och församlings-/serviceverksamhet till 85/15% från och med 2027

Ärendebeskrivning

För att kostnader, schablonmässigt, ska kunna fördelas mellan begravningsverksamheten och församlingen behöver det göras en uppmätning av de arbetsuppgifter som personal inom begravningsverksamheten utför. Uppmätningen omfattar skötsel av begravningsplatser, tjänstgöring i kapell och kyrkor vid begravning samt utförande av serviceuppdraget.

Uppmätning omfattar inte avgränsade projekt, arbetsledning, expeditionstjänster, reparation och underhåll av maskiner och utrustning samt tjänstgöring i krematoriet.

Nedan visas de två uppmätningarna som gjorts, 2021 samt 2026

Uppmätning 2021

Arbetsplats:	Total tid	BV		FS		Service	
	tim. / år	tim. / år	% / år	tim. / år	% / år	tim. / år	% / år
Aspö FH	93	0	0%	93	100%	0	0%
Aspö kyrka, kyrkogård	916	792	86%	70	8%	54	6%
Saltö kolerakyrkogård	100	100	100%	0	0%	0	0%
Bryggarebergets Pestkyrkogård	74	74	100%	0	0%	0	0%
Kungsmarkskyrkan	184	0	0%	184	100%	0	0%
Trefaldighetskyrkan	365	365	100%	0	0%	0	0%
Judiska begravningsplatsen	194	162	83%	0	0%	32	17%
Vämö	21 723	16 705	77%	425	2%	4 593	21%
Griftgården i Augerum	5 000	4 840	97%	50	1%	110	2%
TOTALT	28 650	23 038	80%	823	3%	4 789	17%

Uppmättn

Arbetsplats:	Total tid	BV		FS		Service	
	tim. / år	tim. / år	% / år	tim. / år	% / år	tim. / år	% / år
Aspö församlingshem	367	0	0%	367	100%	0	0%
Aspö kyrkogård och kyrka	1 025	730	71%	232	23%	62	6%
Augerums Griftgård	5 912	5 631	95%	141	2%	140	2%
Bryggarebergets Pestkyrkogård	70	70	100%	0	0%	0	0%
Judiska begravningsplatsen	197	176	90%	0	0%	20	10%
Kungsmarkskyrkan	177	0	0%	177	100%	0	0%
Saltö kolerakyrkogård	100	100	100%	0	0%	0	0%
Trefaldighetskyrkans kyrkogård	393	393	100%	0	0%	0	0%
Vämö begravningsplats	20 484	16 877	82%	230	1%	3 377	16%
Möten utbildning etc.	1 600	1 412	88%	45	3%	142	9%
Totalt	30 325	25 391	84%	1 193	4%	3 742	12%

Förvaltningen konstaterar att antalet återlämnade gravrätter påverkar serviceverksamheten i negativ riktning, vilket medför att den kostnadsfördelning som finns för begravningsverksamhetens personal behöver justeras. I det här fallet innebär det att församlingssidan kommer betala mindre till begravningsverksamheten och förslaget är att justeringen blir 85% BV och 15% FS

Riktlinjer för begravningsverksamheten

Perioden 2026-2029

ANSVARIG ENHET		DATUM
Kyrkogårdsförvaltningen		9 mars 2026
MÖTESINSTANS		
Kyrkofullmäktige		
SAMMANTRÄDESDATUM	DAGORDNINGSNUMMER	TYP AV ÄRENDE
Välj datum	Skriv dagordningsnummer	Beslutsärende
HANDLÄGGARE		ÄRENDENUMMER
Claes Wiridén		Skriv ärendenummer
<input type="checkbox"/> Barnkonsekvensanalys genomförd		

Förslag till beslut

Kyrkogårdsförvaltningen föreslår kyrkofullmäktige

Att fastställa riktlinjer för begravningsverksamheten, 2026-2029

Ärendebeskrivning

Svenska kyrkans församlingar och pastorat har riksdagens uppdrag att sköta begravningsverksamheten i enlighet med begravningslagen. Verksamheten utgör en skattefinansierad offentlig verksamhet och lyder därför även under förvaltningslagen, kulturmiljölagen och annan relevant lagstiftning som reglerar offentlig verksamhet.

Begravningsverksamheten står under statlig tillsyn genom länsstyrelserna och deras begravningsombud. Utöver denna tillsyn anger kyrkoordningen att stiftens ska utöva tillsyn hur uppdraget som huvudman för begravningsverksamheten fullgörs. I förhållande till den statliga tillsynen utgör stiftens tillsynsfunktion en främjande internkontroll inom förvaltningstillsynen. Kyrkoherden ansvarar för tillsyn över all verksamhet utifrån ett pastoralt perspektiv.

Kyrkoordningen anger att kyrkofullmäktige ska fastställa riktlinjer för hur begravningsverksamheten ska vara utformad. Riktlinjerna fastställs för varje mandatperiod. Mindre ändringar beslutas årligen eller när det behövs.

Riktlinjerna är ett styrdokument där fullmäktige fastställer den övergripande och långsiktiga inriktningen för verksamheten. De är också en redogörelse för verksamhetens förhållanden och hur förvaltningschefen verkar för att riktlinjerna efterlevs. De fungerar därför

även som en återrapportering till fullmäktige och som ett grunddokument för stiftens tillsynsarbete.

Claes Wiridén
Kyrkogårdschef

Bilaga:
Riktlinjer för begravningsverksamheten



**Svenska
kyrkan**

Karlskrona-Aspö
församling

Riktlinjer för begravningsverksamheten

Mandatperioden 2026-2029

Inledning

Svenska kyrkans församlingar och pastorat har riksdagens uppdrag att sköta begravningsverksamheten i enlighet med begravningslagen. Verksamheten utgör en skattefinansierad offentlig verksamhet och lyder därför även under förvaltningslagen, kulturmiljölagen och annan relevant lagstiftning som reglerar offentlig verksamhet.

Begravningsverksamheten står under statlig tillsyn genom länsstyrelserna och deras begravningsombud. Utöver denna tillsyn anger kyrkoordningen att stiftens ska utöva tillsyn hur uppdraget som huvudman för begravningsverksamheten fullgörs. I förhållande till den statliga tillsynen utgör stiftens tillsynsfunktion en främjande internkontroll inom förvaltningstillsynen. Kyrkoherden ansvarar för tillsyn över all verksamhet utifrån ett pastoralt perspektiv.

Kyrkoordningen anger att kyrkofullmäktige ska fastställa riktlinjer för hur begravningsverksamheten ska vara utformad. Riktlinjerna fastställs för varje mandatperiod. Mindre ändringar beslutas årligen eller när det behövs.

Riktlinjerna är ett styrdokument där fullmäktige fastställer den övergripande och långsiktiga inriktningen för verksamheten. De är också en redogörelse för verksamhetens förhållanden och hur förvaltningschefen verkar för att riktlinjerna efterlevs. De fungerar därför även som en återrapportering till fullmäktige och som ett grunddokument för stiftens tillsynsarbete.

Mission och vision

En kyrkogård, allas ansvar

Vår verksamhet kännetecknas av att besökare upplever vårt arbete som professionellt och värdigt.

Hos oss möts man av inbjudande miljöer som skapas genom att:

- Vi gör rätt saker
- Vi samarbetar och nyttjar varandras kompetens
- Vi är kostnadseffektiva och har bra villkor för våra anställda
- Vi är tillgängliga
- Vi samverkar och samarbetar

Prioriterade områden för perioden 2026-2029

Utifrån omvärldsanalys, vårt uppdrag och vision ska följande områden prioriteras under mandatperioden. De konkretiseras i de årliga verksamhetsplanerna och budgeten:

- Kommunikation och dialog, internt och externt
- Hållbarhet med fokus på färdplanen för klimatet.
- Arbetsmiljö och kompetensförsörjning
- Beredskap för att möta olika krisscenario
- Rationalisering och effektiviseringar



Omvärldsanalys

Ekonomiska faktorer

- Kostnadsökningar för:
 - energi (krematorier är energikrävande)
 - mark och markskötsel
 - arbetskraft
- Inflation kan påverka kostnader för gravskötsel och drift.
- Konkurrens inom begravnings tjänster från privata aktörer.

Slutsats:

Ökat behov av effektivisering för att kunna möta minskad tillgång till arbetskraft

Sociokulturella faktorer

Demografi

- Sveriges befolkning blir äldre, vilket påverkar dödstaten.

Religion

- Samhället blir mer sekulärt.
- Fler religioner och kulturella traditioner kräver:
 - muslimska gravar
 - judiska gravplatser
 - andra religiösa ritualer.

Förändrade ritualer

- Fler väljer borgerliga ceremonier.
- Personligare och mindre formella begravingar.
- Minneslundar och askgravlundar blir vanligare.

Slutsats:

Effektivisering och rationalisering av arbetet på begravningsplatserna behövs för att möta nya behov. Etablering av nya gravskick behövs, för att möta kommande behov.

Tekniska faktorer

Digitalisering påverkar branschen:

- livestreamade begravingar
- onlinebokning av ceremonier
- digital gravregisterhantering

Teknik används även i drift:

- GIS-system för gravkartor
- Energieffektivisering i krematorier.

Slutsats:

Framtagande av system för att möta risker då de digitala systemen inte fungerar måste etableras

Miljömässiga faktorer

Miljöfrågor blir allt viktigare.

Exempel:

- utsläpp från krematorier
- markanvändning på kyrkogårdar
- biologisk mångfald



- klimatanpassning av grönytor.
- Klimatförändringar som värmeböljor och skyfall
- Ändliga resurser

Trender:

- naturbegravningar
- mer ekologisk kyrkogårdsförvaltning.

Slutsats:

Aktiviteter behöver tas fram för att växtlighet ska klara det ”nya” klimatet, skydd mot konsekvenser av skyfall. Ändliga resurser, som naturgrus, behöver ersättas med andra alternativ.

Demografiska faktorer

- Dödstalen i Sverige väntas öka långsiktigt när stora generationer blir äldre.
- Färre personer i arbetsför ålder skapar brist på arbetskraft

Beredskapsfaktorer

Ökat antal avlidna på grund av pandemier, trafikolyckor, terror, krig

Slutsats:

Samverkan med övriga krematoriehuvudmän måste ske, med krav på att respektive huvudman ska kunna stödja andra.
Behov av tillfällig förvaring av stoff (kyla) och möjlighet till att öppna nya gravkvarter på Karlskrona griftegård.

Samverkan

För att ha den bästa kunskapen om det som påverkar begravningsverksamhetens huvuduppdrag behövs samverkan med:

- Länsstyrelsen kring regional samordning
- Region Blekinge (patologen)

Kapacitet i krematorier och gravplatser

Krisberedskap kräver planering för:

- reservdelar till ugnar
- personal som kan arbeta i skift

Logistik och transporter

Vid kriser kan transporter påverkas.

Beredskap bör finnas för:

- transport av avlidna mellan kommuner
- alternativa transportlösningar
- samarbete med begravningsbyråer.

Personal

Personalen kan också påverkas av krisen.

Planering bör innehålla:



- ersättningspersonal
- utbildning i krishantering
- psykosocialt stöd till personal.

Informationshantering

Vid kriser är tydlig information viktig.

Behov finns av:

- kontaktpunkt för anhöriga
- samordnad information med myndigheter
- rutiner för media.

Skydd av verksamheten

Begravningsverksamheten behöver också skydda sin egen drift.

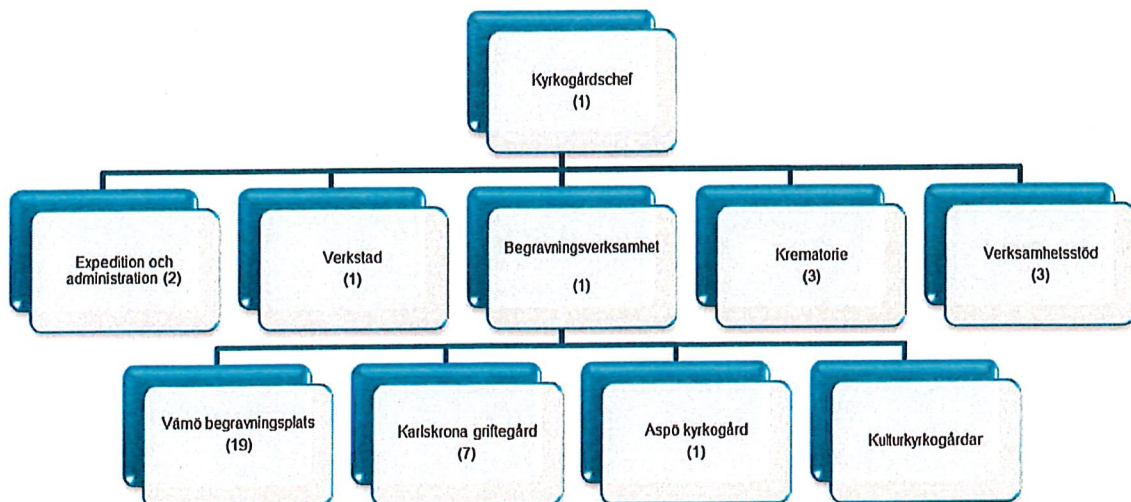
- reservkraft till krematorier
- IT-säkerhet för gravregister
- beredskap för störningar i vatten eller el.

Förutsättningar för begravningsverksamheten

Syfte

Det här avsnittet beskriver de förutsättningar under vilka verksamheten verkar och ge en redogörelse för organisering, styrande dokument, nätverk och samarbeten som är nödvändigt för att riktlinjerna efterlevs.

Organisation och kapacitet



Under säsong tillkommer ytterligare 4 säsongsanställda samt 26 feriearbetande ungdomar.

Krematoriet har en kapacitet på ca 1 500 kremationer, vilket motsvarar det miljötillstånd som finns. Normalt genomförs ca 1 300 kremationer på ett år, vilket innebär att det finns en viss överkapacitet som kan nyttjas av närstående krematoriehuvudmän om deras anläggning ligger nere.



Begravningsplatser och kyrkogårdar

Begravningsverksamheten förvaltar två kyrkogård och fem begravningsplatser, av dessa är fyra fortfarande aktiva:

- Vämö begravningsplats
- Karlskrona griftegård
- Aspö kyrkogård
- Mosaiska begravningsplatsen
- Trefaldighetskyrkans kyrkogård
- Saltö kolerakyrkogård
- Vämö pestkyrkogård

Totalt förvaltar verksamheten XXXX gravar

Begravningsplats	Gravskick	Ceremonilokal/kapell
Vämö begravningsplats	Kistgravar, urngravar, askgravplats, askgravlund (etableras 2026), minneslund	Vämö kapell, Vämö utekapell (etableras 2026/27)
Karlskrona griftegård	Kistgravar, askgravlund, minneslund, särskild begravningsplats för muslimer	Ekens kapell (inne och ute)
Aspö kyrkogård	Kistgravar, askgravplats, askgravlund (etableras 2026), minneslund	
Mosaiska begravningsplatsen	Kistgravar	

Bisättningslokaler

Verksamheten förfogar över 46 kylplatser och två frysplatser för kistor i väntan på gravsättning. Dessa finns fördelade mellan Karlskrona griftegård och Vämö kapell.

Transporter

Begravningsverksamheten ansvarar för transporter efter bisättning, inom förvaltningsområdet. Verksamheten genomför själva samtliga transporter mellan bisättningslokal och begravningsplats, kremation och gravsättning.

Regelverk och styrning

Nedanstående lagstiftning, regelverk och dokument styr verksamheten.

Bland de lagar som verksamheten har att följa:

- Arbetsmiljölagen
- Arkivlagen
- Begravningslagen
- Begravningsförordningen
- Dataskyddsförordningen
- Förvaltningslagen
- Kulturmiljölagen



- Lagen om trossamfund
- Lagen om Svenska kyrkan
- Miljöbalken
- Offentlighet- och sekretesslagen
- Plan- och bygglagen
- Regeringsformen
- Tryckfrihetsförordningen

Svenska kyrkans regelverk

Inomkyrkligt finns kyrkoordningen och Svenska kyrkans bestämmelser

Branschspecifika dokument

Dokument	Ansvarig
Ansvarsdokument, om begravningsbyråns och huvudmannens ansvar vid begravning	SKKF, SKAO, Fonus, SBF, Svenska kyrkan nationell nivå
Riktlinjer för krematorieverksamheten	SKKF, SKAO, FSK, Fonus och SBF
Montering och provning av gravvårdar	CGK, Centrala gravvårdskommittén
Huvudmannens och stenfirmans ansvar	CGK
Instruktion för provning av gravvård	CGK
Etiska råd och rekommendationer	SKKF
Kravspecifikation för fabriksstillverkning av kistor och urnor	SBT, Samrådsgruppen begravningsbranschen och träindustrin

Verksamhetsstyrning och ekonomi

Övergripande verksamhetsplan fastställs årligen, med tillhörande budget. Denna följs upp och avrapporteras vid kyrkorådets sammanträden och i samband med årsbokslut.

Utvecklingsplaner för begravningsplatser

Verksamheten ansvarar för de kulturminnen som finns på begravningsplatserna. Vård- och utvecklingsplaner finns upprättade för samtliga platser, då samtliga lyder under regelverket. För Vämö begravningsplats kommer ny plan presenteras under våren 2026.

Beredskap

Kris och beredskapsplan är under framtagande och ska fastställas av kyrkorådet under våren 2026.

Samverkan och medlemskap

Begravningsverksamheten har viktiga samverkans- och samarbetspartners och olika former av samråd. Nedan följer några av dessa.

- Kyrkokansliets samordning för begravningsverksamheten
- Lunds stift - krisberedskap, stöd och råd
- Karlskrona kommun – tillsyn av krematorie och rådgivning
- Övriga trossamfund – Karlskrona islamska föreningen
- Begravningsbyråer
- Föreningen Sveriges kyrkogårdschefer
- SRKL



**Svenska
kyrkan**

Karlskrona-Aspö
församling

Begravningsverksamheten är medlem i:

- SKAO
- SKKF
- SRKL

Ansökan enligt kulturmiljölagen,

Hårdgöra yta utanför Ekens kapell, för att underlätta vid utebegravningar

ANSVARIG ENHET		DATUM
Kyrkogårdsförvaltningen		4 mars 2026
MÖTESINSTANS		
Kyrkorådet		
SAMMANTRÄDESDATUM	DAGORDNINGSNUMMER	TYP AV ÄRENDE
8 april 2026	Skriv dagordningsnummer	Välj typ av ärende
HANDLÄGGARE		ÄRENDENUMMER
Claes Wiridén		Skriv ärendenummer
<input type="checkbox"/> Barnkonsekvensanalys genomförd		

Förslag till beslut

Kyrkogårdsförvaltningen föreslår kyrkorådet besluta

Att tillstyrka ansökan om förändring på Karlskrona griftegård, enligt bifogade handlingar.

Ärendebeskrivning

I anslutning till Ekens kapell på Karlskrona griftegård finns det möjlighet att genomföra utebegravningar. Denna variant används ofta under den varmare delen av året och då vädret så tillåter. Förvaltningen har sedan tidigare tillsett att befintlig ljudanläggning även fungerar utomhus och att det finns tillräckligt med högtalare.

Vid tillfällen då det är fler besökare än vad Ekens kapell kan ta emot, på grund av utrymningsskäl, är detta vad vi kan erbjuda.

För att underlätta vid uteförrättningar vill förvaltningen stensätta den gräsyta som finns utanför kapellet, Detta kommer förenkla då vi har många besökare och då ytan behöver användas för att sätta upp stolar. I dagsläget sjunker de ner i gräsmattan och skapar problem för både besökare och kapellvaktmästare.

Claes Wiridén
Kyrkogårdschef

Bilagor: Ansökan till länsstyrelsen
 Förläring och skiss på åtgärderna



Länsstyrelsen
Blekinge

KYRKLIGA KULTURMINNEN – ANSÖKAN OM
TILLSTÅND ENLIGT 4 KAP KML

-förklaringar till blanketten finns på nästa sida

Ärende

Objektet ansökan avser (kortfattad beskrivning): Hårdgöra yta utanför Ekens kapell på Karlskrona griftegård	
Kyrkans/begravningsplatsens namn: Karlskrona griftegård	Församling/samfällighet: Karlskrona-Aspö församling
Kommun: Karlskrona	Åtgärderna beräknas påbörjas: Sommaren 2026
Antikvarisk medverkan (förslag på antikvarisk expert):	Kontaktuppgifter till antikvarisk expert:

Sökande

Fastighetsägare: Karlskrona-Aspö församling	Adress:
Postnummer:	Ort:
Telefon dagtid: 0708 478 993	Mobiltelefon:
E-postadress: claes.wiriden@svenskakyrkan.se	
Företrädare för fastighetsägaren – kryssa i ett av följande alternativ: <input type="checkbox"/> Kyrkonämnd/Kyrkoråd <input type="checkbox"/> Annan person – Fullmakt från Kyrkonämnd/Kyrkoråd bifogas ansökan	

Kontaktperson för ansökan: Claes Wiridén	
Telefon dagtid: 0708 478 993	Mobiltelefon:
E-postadress: claes.wiriden@svenskakyrkan.se	

Ansökan ska innehålla följande handlingar

- Motivering till åtgärden*
- Redovisning av tilltänkt arbetsmetod och materialval*
- Beskrivning av den föreslagna åtgärdens påverkan på byggnadens, föremålets eller anläggningens kulturhistoriska värde. *
- Kopia av beslutsprotokoll från kyrkonämnd/kyrkoråd
- Utdrag från underhållsplanen för den aktuella åtgärden
- Om ingrepp i mark behövs – ange då djup och bredd och markera på karta
- Kyrkoantikvarisk ersättning kommer att sökas från Lunds stift

Ansökan skickas till: blekinge@lansstyrelsen.se

Underskrift - ansökan ska vara underskriven av behörig företrädare för fastighetsägaren *

Ort och datum
Namn och namnförtydligande

*=obligatorisk uppgift för ansökan enligt föreskrifter för kyrkliga kulturminnen, KRFS 2012:2



Bilaga till ansökan om att hårdgöra yta utanför Ekens kapell på Karlskrona griftegård

1. Bakgrund och motivering till åtgärden

I anslutning till Ekens kapell på Karlskrona griftegård finns det möjlighet att genomföra utebegravningar. Denna variant används ofta under den varmare delen av året och då vädret så tillåter.

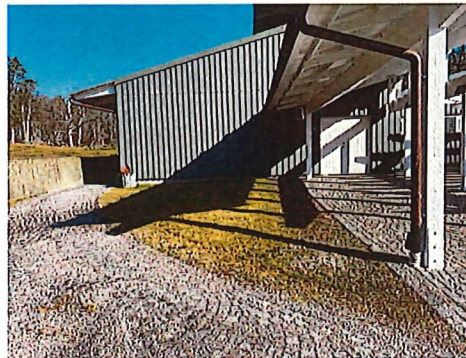
Förvaltningen har sedan tidigare tillsett att befintlig ljudanläggning även fungerar utomhus och att det finns tillräckligt med högtalare.

Vid tillfällen då det är fler besökare än vad Ekens kapell kan ta emot, på grund av utrymnings-skäl, är detta vad vi kan erbjuda.

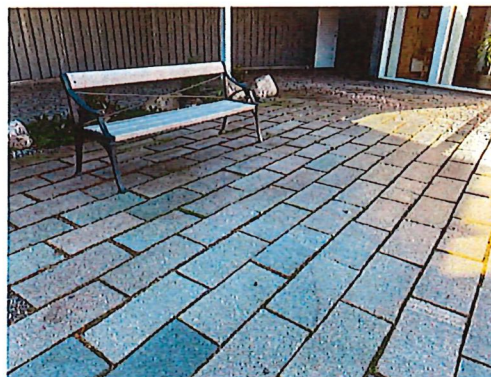
För att underlätta vid uteförrättningar vill förvaltningen stensätta den gräsyta som finns utanför kapellet. Detta kommer förenkla då vi har många besökare och då ytan behöver användas för att sätta upp stolar. I dagsläget sjunker de ner i gräsmattan och skapar problem för både besökare och kapellvaktmästare.

2. Metod och material

Åtgärden är enkel och innebär att grässvålen tas bort och ersätts med plattor för att möjliggöra att sätta ut stolar för besökare.



Bilden visar platsen för utekapellet och det är den befintliga grönytan som kommer tas bort.



Bilden visar på typ av plattor vi vill använda. De finns även på andra ytor inom begravningsplatsen.

Ansökan enligt kulturmiljölagen,

Skydd runt vatten- och sopstationer på Vämö begravningsplats.

ANSVARIG ENHET		DATUM
Kyrkogårdsförvaltningen		3 mars 2026
MÖTESINSTANS		
Kyrkorådet		
SAMMANTRÄDESDATUM	DAGORDNINGSNUMMER	TYP AV ÄRENDE
8 april 2026	Skriv dagordningsnummer	Välj typ av ärende
HANDLÄGGARE		ÄRENDENUMMER
Claes Wiridén		Skriv ärendenummer
<input type="checkbox"/> Barnkonsekvensanalys genomförd		

Förslag till beslut

Kyrkogårdsförvaltningen föreslår kyrkorådet besluta

Att tillstyrka ansökan om förändring på Vämö begravningsplats, enligt bifogade handlingar.

Ärendebeskrivning

Förvaltningen vill göra en förändring kring det vatten- och sopstationer som finns på Vämö begravningsplats. Syftet är att skapa enhetlighet och bättre skydd runt den utrustning som finns där.

Claes Wiridén
Kyrkogårdschef

Bilagor: Ansökan till länsstyrelsen
 Förklaring och skiss på åtgärderna
 Karta över området



Länsstyrelsen
Blekinge

KYRKLIGA KULTURMINNEN – ANSÖKAN OM
TILLSTÅND ENLIGT 4 KAP KML

-förklaringar till blanketten finns på nästa sida

Ärende

Objektet ansökan avser (kortfattad beskrivning): Ordningsställande av vatten- och sopstationer på Vämö begravningsplats	
Kyrkans/begravningsplatsens namn: Vämö begravningsplats	Församling/samfällighet: Karlskrona-Aspö församling
Kommun: Karlskrona	Åtgärderna beräknas påbörjas: Sommaren 2026
Antikvarisk medverkan (förslag på antikvarisk expert):	Kontaktuppgifter till antikvarisk expert:

Sökande

Fastighetsägare: Karlskrona-Aspö församling	Adress:
Postnummer:	Ort:
Telefon dagtid: 0708 478 993	Mobiltelefon:
E-postadress: claes.wiriden@venskakyrkan.se	
Företrädare för fastighetsägaren – kryssa i ett av följande alternativ: <input type="checkbox"/> Kyrkonämnd/Kyrkoråd <input type="checkbox"/> Annan person – Fullmakt från Kyrkonämnd/Kyrkoråd bifogas ansökan	

Kontaktperson för ansökan: Claes Wiridén	
Telefon dagtid: 0708 478 993	Mobiltelefon:
E-postadress: claes.wiriden@svenskakyrkan.se	

Ansökan ska innehålla följande handlingar

- Motivering till åtgärden*
- Redovisning av tilltänkt arbetsmetod och materialval*
- Beskrivning av den föreslagna åtgärdens påverkan på byggnadens, föremålets eller anläggningens kulturhistoriska värde. *
- Kopia av beslutsprotokoll från kyrkonämnd/kyrkoråd
- Utdrag från underhållsplanen för den aktuella åtgärden
- Om ingrepp i mark behövs – ange då djup och bredd och markera på karta
- Kyrkoantikvarisk ersättning kommer att sökas från Lunds stift

Ansökan skickas till: blekinge@lansstyrelsen.se

Underskrift - ansökan ska vara underskriven av behörig företrädare för fastighetsägaren *

Ort och datum
Namn och namnförtydligande

*=obligatorisk uppgift för ansökan enligt föreskrifter för kyrkliga kulturminnen, KRFS 2012:2



Bilaga till ansökan om att iordningsställa vatten- och sopstationer på Vämö begravningsplats.

1. Bakgrund och motivering till åtgärden

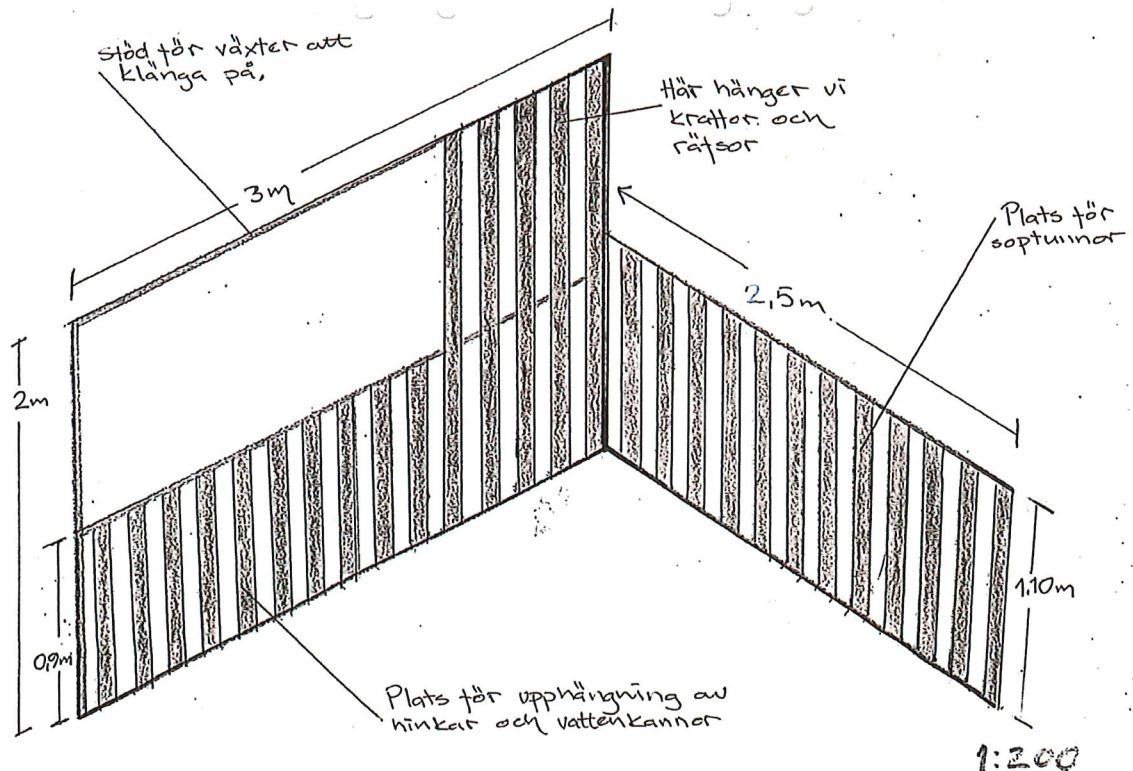
På Vämö begravningsplats finns det 25 platser där besökare kan låna verktyg, slänga sopor samt hämta vatten. I dagsläget är utformningen spartansk vilket gör att de är utsatta för väder och vind och det är inte ovanligt att vattenkannor och annat far omkring under höststormarna. Utöver detta så har det under åren tillskapats olika typer av väderskydd kring några av dessa platser, vilket gör att det inte ser enhetligt ut på begravningsplatsen.

Förvaltningen vill att samtliga platser ska se likadana ut och att det ska vara enkelt att låna utrustning och hänga tillbaka den. Alla platser är inte lika stora och utformningen får harmoniera utifrån det, men man ska kunna känna igen sig oavsett var man går.

2. Metod och material

Material som kommer användas är tryckimpregnerat virke, som efter ett tag kommer betsas så det blir svart.

Utanför själva "skyddet" kommer det sättas planteringskärl (där det är möjligt) för klängväxtet, vilket kommer skapa ett mer inbjudande intryck.



Skiss på "skydd"

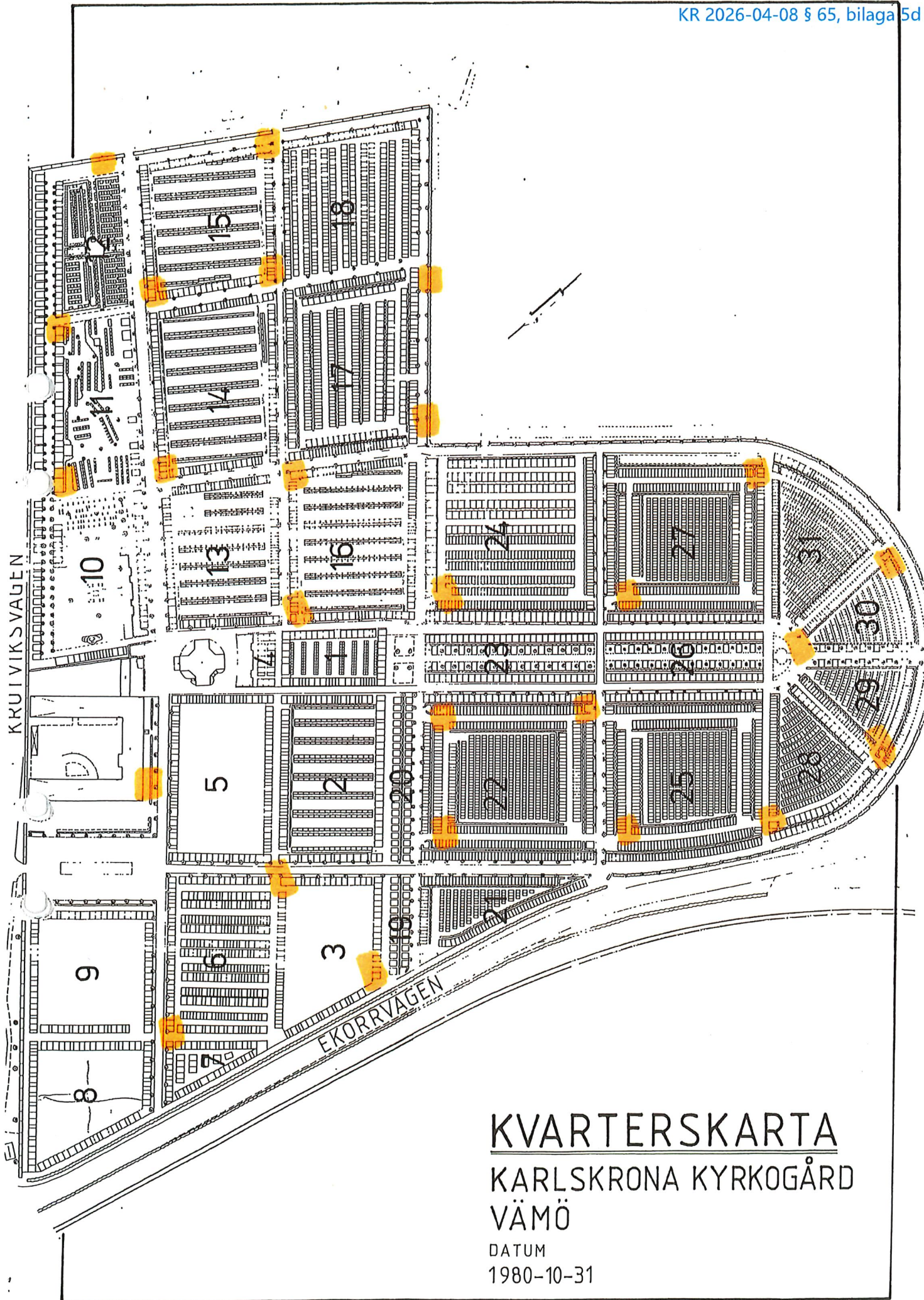


Svenska kyrkan

Karlskrona-Aspö församling



Exempel på utformning av planteringskärl



KRUTVIKSVÄGEN

EKORR SVÄGEN

KVARTERSKARTA

KARLSKRONA KYRKOGRÅD VÄMÖ

DATUM
1980-10-31

Delegationsbeslut avseende antagande av leverantör av kremationsugn

ANSVARIG ENHET		DATUM
Kyrkogårdsförvaltningen		24 februari 2026
MÖTESINSTANS		
Kyrkorådet		
SAMMANTRÄDESDATUM	DAGORDNINGSNUMMER	TYP AV ÄRENDE
8 april 2026	Skriv dagordningsnummer	Beslutsärende
HANDLÄGGARE	ÄRENDENUMMER	
Claes Wiridén	Skriv ärendenummer	
<input type="checkbox"/> Barnkonsekvensanalys genomförd		

Förslag till beslut

Kyrkogårdsförvaltningen föreslår kyrkorådet besluta:

Att ta informationen till dagens protokoll

Ärendebeskrivning

Karlskrona-Aspö församling arbetar med att bygga ett nytt krematorie. Inom ramen för det har arbete skett för att hitta en kremationsugn som passar för verksamhetens behov. I upphandlingen har fyra leverantörer lämnat anbud, Mitab, DFW, IFZW och Facultatieve.

Upphandlingsgruppen, som betstår av konsult från SKKF, krematorieföreståndare och kremarietekniker samt kyrkogårdschef har förordat den svenska leverantören Mitab.

Ett kontrakt har tagits fram i samråd med båda parter, vilket sedan undertecknats av kyrkorådets ordförande samt VD för Mitab. Kontraktet styr att entreprenörens kompetens kommer ianspråkta projekteringsarbetet. Kremationsugnen kommer enbart köpas då det finns ett investeringsbeslut från kyrkofullmäktige.

I befintlig delegationsordning finns inte uppdraget att skriva på avtal delegerat och då faller det uppdraget på kyrkorådet. För att få en skyndsam process har kyrkorådets ordförande skrivit under upphandlingsprotokollet. Enligt rutin så ska ett sådant beslut sedan informeras om på kommande kyrkoråd.

Claes Wiridén
Kyrkogårdschef

Bilaga: Upphandlingsprotokoll avseende krematorieteknisk utrustning



Upphandlingsprotokoll avseende krematorieteknisk utrustning till Karlskrona Griftegård

Tid: 2026-02-06
Plats: Digitalt
Närvarande: Billy Peltonen
Anders Larsson

Detta upphandlingsprotokoll ersätter entreprenadkontrakt och omfattar totalentreprenad avseende krematorieteknisk utrustning till Karlskrona Griftegård. Totalentreprenaden kommer att ingå som en sidoentreprenad i utförandeentreprenaden för den nya krematoriebyggnaden.

Beställare: Karlskrona-Aspö församling
Sunnadalsvägen 4
371 44 Karlskrona

Totalentreprenör: MITAB i Forsbacka
Björkebacksvägen 7
818 41 Forsbacka

Gällande handlingar

1. Detta upphandlingsprotokoll
2. Anbudskomplettering gällande energiförbrukning. mail 2025-11-13
3. Anbud daterat 2025-09-17
4. Administrativa föreskrifter inklusive bilagor daterade 2025-07-08
5. Allmänna bestämmelser ABT 06



Överenskommelser vid upphandlingsmöte

Vid upphandlingsmötet träffades följande överenskommelser:

I entreprenaden ingår alternativet elugn (ej hybridvarianten). Förhandlat pris är 21,08 MSEK och avsteg från anbudet är då:

- Leverans och installation av en (1) kompressor i stället för två (2).
- Fri service (enl. def.) i två (2) år i stället för fem (5).

Optioner som ska läggas till i entreprenaden:

- Askberedarutrustning 179 500 SEK
- IPAD eller motsvarande 21 900 SEK

Övriga optioner är därmed ej inkluderade i avtal eller pris. Överenskommet pris är: 21 281 400 SEK

Ersättning

För entreprenaden erhåller entreprenören ersättning av totalt

Tjugoen miljoner tvåhundraåttioen tusen fyrahundra kronor (21 281 400) SEK

exklusive lagstadgad mervärdesskatt. Priset är fast utan indexreglering under förutsättning att montagestart kan ske senast fjärde kvartalet 2027.

Beställningsskrivelse

Beställaren utfärdar separat beställningsskrivelse med detta upphandlingsprotokoll som grund efter det att byggtreprenaden har upphandlats samt att erforderliga ekonomiska och politiska beslut fattats.

Betalning

Betalning av entreprenadsumman erläggs enligt följande betalningsplan. Faktura utställs vid nedanstående tidpunkter och betalning erläggs senast 30 dagar efter mottagningsdatum för fakturan:

Lyft 1:	30 % vid beställning (utfärdad beställningsskrivelse)
Lyft 2:	30 % vid leverans av huvuddelen av materialet
Lyft 3:	30 % vid kremeringsstart
Lyft 4:	10 % vid godkänd slutbesiktning

I lyft 1 ingår projektering med 5% av totala ersättningsvärdet (i SEK exklusive mervärdesskatt). Detta belopp äger entreprenören rätt att fakturera i mån av utfört arbete, före att slutlig beställning erhållits, mot sammanställda kostnader.

Säkerhet

För lyft 1, 30 % av entreprenadsumman, som utgör förskott, med avdrag om 5% för projektering, lämnas bankgaranti. Denna returneras när lyft 2 är godkänd för betalning. För entreprenadens



fullgörande enligt ABT 06 kap 6 §21 lämnas bankgaranti på 10 % av entreprenadsumman gällande till och med godkänd slutbesiktning och därefter 5 % att gälla i två år efter övertagandet.

Genomförande

Entreprenaden utgår ifrån beställarens huvudtidplan, bifogad i upphandlingen, samt entreprenörens projekttidplan (250918) som är bifogad i anbudet. Följande milstolpar anges:

- | | |
|-------------------------------------|----------|
| 1. Montagestart | 2027 v47 |
| 2. Kremationsstart (lokal personal) | 2028 v14 |
| 3. Övertagande | 2028 v31 |

Gemensam tidplan utarbetas under projekteringsfas. Ändringar av tidplan måste godkännas av både beställare och entreprenör. Vid betydande försening eller reaktiv senareläggning av tidplan förbehåller entreprenören sig rätten att indexjustera pris i motsvarande omfattning. Utgångspunkt för indexjustering är:

Producentprisindex (PPI), 2020=100 efter månad och produktgrupp SPIN 2015
28.21 Ugnar och brännare.

Garantitid

Garantitiden är fem (5) år från godkänd slutbesiktning. Garantibilagor enligt anbud gäller för entreprenaden. Garantitåtagandet omfattar ej förbrukningsmaterial vilket är närmare definierat i anbudets följebrev. Garantitiden utgår ifrån maximalt 1 500 kremationer per år och begränsas därmed också till 7 500 kremationer om detta skulle uppnås innan garantitiden går ut.

Service

Fri service genomförs två (2) år från godkänd slutbesiktning vilket innefattar rese- och arbetskostnader, vid ordinarie service av kremationsanläggningen. Utöver garantidelar så debiteras allt förbrukningsmaterial samt tillkommande arbeten. Villkoren för fri service utgår ifrån maximalt 1 500 kremationer per år och begränsas därmed också till 3 000 kremationer om detta skulle uppnås inom två års tid.

Tvist

Med ändring av ABT 06 föreskrivs att tvist på grund av kontraktet skall avgöras av allmän svensk domstol.



**Svenska
kyrkan**

Karlskrona-Aspö
församling

Denna beställningsskrivelse är upprättad i två likalydande exemplar, varav parterna har tagit var sitt exemplar.

För beställaren:

Karlskrona-Aspö församling

Billy Peltonen
Kyrkorådets ordförande

För entreprenören:

MITAB i Forsbacka AB

Anders Larsson

SIGNATURES**ALLEKIRJOITUKSET****UNDERSKRIFTER****SIGNATURER****UNDERSKRIFTER**

This documents contains 4 pages before this page
Dokumentet inneholder 4 sider før denne siden

Tämä asiakirja sisältää 4 sivua ennen tätä sivua
Dette dokument indeholder 4 sider før denne side

Detta dokument innehåller 4 sidor före denna sida

ANDERS LARSSON

Company - Yritys - Företag - Selskap - Virksomhed: MITAB i Forsbacka AB

d3791ca2-56eb-4141-8f2f-865472857c1b - 2026-02-09 09:40:39 UTC +02:00

BankID / Freja eID - 53e46ed0-3f9c-4d60-8ecc-20fada59d50a - SE

Authority to sign - Asemavaltuutus - Ställningsfullmakt - Autoritet til å signere - Myndighed til at underskrive

BILLY PELTONEN

Company - Yritys - Företag - Selskap - Virksomhed: Karlskrona-Aspö församling

b42067eb-3768-4939-944c-311d2c3f0369 - 2026-02-12 16:34:47 UTC +02:00

BankID / Freja eID - 5f209206-bb8f-4677-81a7-f9a69336a304 - SE

Authority to sign - Asemavaltuutus - Ställningsfullmakt - Autoritet til å signere - Myndighed til at underskrive

authority to sign

representative

custodial

asemavaltuutus

nimenkirjoitusoikeus

huoltaja/edunvalvoja

ställningsfullmakt

firmateckningsrätt

förvaltare

autoritet til å signere

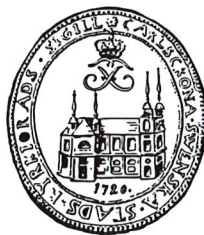
representant

foresatte/verge

myndighed til at underskrive

repræsentant

frihedsberøvende



Verksamhetsberättelse för Grundläggande uppgiften 2025 i Karlskrona-Aspö pastorat

En församling i Svenska kyrkan har som grundläggande uppgift att fira gudstjänst, utöva diakoni, samt bedriva mission och undervisning. Man skulle kunna uttrycka det som att detta är själva verksamhetsidén.

Mycket annat viktigt arbete har utförts i pastoratet som ett stöd åt den grundläggande uppgiften.

Under 2025 har arbetet utförts i enlighet med Kyrkoordningens föreskrifter med ett gott resultat.

I GUDSTÄNST

Gudstjänstliv

I pastoratet är gudstjänsten grundläggande i församlingarnas liv, och är en förutsättning för att vi har all vår verksamhet. När människor samlas till högmässa, kyrkliga handlingar och bön blir vi till som församlingar.

Så angelägna och viktiga är våra gudstjänster. Detta påverkar också vårt sätt att se på gudstjänsten. Den är ingen "verksamhet", utan det som gör oss till församlingar. Därför har också gudstjänst firats varje sön- och helgdag under föregående år. Ett självklart mål har då också varit att våra gudstjänster ska samla allt fler människor. Ett annat delmål har också varit att varje söndag är en manifestation av oss som församling. För att det ska bli på det sättet måste arbetet med att låta fler bli involverade i gudstjänsten fortsätta.

Ändå finns övertygelsen om att vi kan känna stolthet över pastoratets gudstjänstliv. Här firas alltmer välbesökta gudstjänster, som ärr genomtänkta och håller hög kvalitet. För framtiden behöver vi fundera över hur gudstjänsten verkligen kan bli den centrala och sammanhållande faktorn i vårt pastorat. Upplevelsen måste vara att det är på söndagen "det händer".

Vi bör också fundera över hur våra personella resurser utnyttjas. Om söndagen verkligen är central i församlingens liv behöver också fler anställda kopplas till den dagen. Det handlar helt enkelt om en omfördelning av resurser från vardagen till söndagen.

Utöver huvudgudstjänsterna firas en rad andra gudstjänster: morgon- och middagsböner, veckomässa och Sinnesromässa.

En stor del av gudstjänsterna är de kyrkliga handlingarna, såsom dop, bröllop, konfirmation, bikt och begravning.

Kyrkomusik

Körverksamheten växte också under 2025. Cirka 250 sångare möts varje vecka i pastoratets breda körverksamhet. De olika körerna sjunger allt från gregorianik, Bach och romantik till gospel, pop och nyskriven klassisk musik i åldrarna 6–80 år! Lunchkonserterna jämna lördagar vår/höst samt sommarmusiken fick också under 2025 ett stort gensvar.

Därtill konserter som har blivit återkommande som Musik vid kyrkoårets slut, 30 minuter julmusik i Aspö kyrka, Julgospel och Minneskonserten. Kyrkomusiken i Karlskrona-Aspö samlade under året in mycket pengar till Act.

Aspö kyrkokör

Blandad kör i åldrarna 25–80 år som övar 2 timmar på torsdagar i Aspö kyrka. Kören medverkar ca en gång i månaden i gudstjänster och konserter i Aspö kyrka och i Fredrikskyrkan vid några tillfällen samt projekt tillsammans med andra körer.

Vox Cantus

Damkör i åldern 20–60. Sångprov och notläsning krävs. Övar onsdagar 1-2 tim i Fredrikskyrkan. Medverkar frekvent i högmässor och konserter. Projekt ihop med Flickkören och andra körer. Naturlig övergång från Ungdomskör till mer avancerad nivå.

Flickkörens juniorer

6–12 år, övar på tisdagar i Fredrikskyrkan.

Ungdomskören i Fredrikskyrkan

Under höstterminen slogs ihop Flickkören och Herrkören till Ungdomskören. I skrivande stund är ca. 30 ungdomar med i kören, och det har hittills varit en succé. Kören har medverkat i ett flertal gudstjänster och dessutom genomfört egna konserter.

Gosskörens aspiranter

Killar mellan 6 och 8 år. Repar 1 gång/veckan. Sjunger på en gudstjänst eller konsert per termin för att bygga grundliga kunskaper och discipliner inför framtida körframträdanden i Gosskören

Gosskören och Herrkören

Kören består av 23 medlemmar från 8–26 år. Herrar repeterar 2 timmar/veckan (en timme som en del av Ungdomskören) och gossar 90 minuter/veckan. Körerna har medverkat i ett flertal högmässor och gudstjänster.

Vox Aurora

Notläsande blandad kör med cirka 50 medlemmar. Övar i Fredrikskyrkan måndagar kl 18.30-20.00. Medverkar regelbundet i gudstjänster och konserter. Medverkar ibland i projekt tillsammans med andra körer.

Carlskrona Gospel

Blandad kör som övar tisdagar kl 18.30-20.00 i Fredrikskyrkan. Medlemsantalet har under 2025 legat kring 50 sångare i åldrarna 25–70 år. Kören har under året medverkat i högmässor, gospelmässor och gospelkonserter.

Fredrikskyrkans Kammarkör

Blandad kör med klassisk inriktning och höga ambitioner. Ca 45 medlemmar under 2025. Glädjande är att ett antal rutinerade killar i Herrkören har hittat en naturlig plats i Kammarkören. Bevis på vikten av körtrappor för barn och unga för kyrkans framtida körverksamhet.

Undervisning i sång, orgel och piano

Under 2025 har vi haft orgelelever, pianoelever samt några sångelever.

Konserter, Musik i Sommarkväll och Musikcafé

År 2025 har vi haft lunchkonserter under hela året och som intensifierats under juni-juli-augusti i Fredrikskyrkan.

I Aspö kyrka har Musik i sommarkväll arrangerats under juli månad. Dessutom gästas vi regelbundet av körer utifrån som i samband med besöket gett konserter eller medverkat i gudstjänsterna i församlingen. Att notera speciellt är de tre musikgudstjänsterna under Skärgårdsfesten samt det fina samarbetet med såväl Music Masters som Lyckå kammarmusikfestival.

II UNDERVISNING

Konfirmander och ungdomar

I tre konfirmandgrupper, skidgruppen, Polengruppen och Gaminggruppen har 72 ungdomar efter deras egna förutsättningar fått ta del av konfirmandundervisning samt blivit konfirmerade.

I mars reste skidgruppen till Sälen där ungdomarna åkte skidor men också deltog i samvaro tillsammans med präster och ledare.

I maj reste Polengruppen till Gdansk då de bland annat besökte ett av Polens koncentrationsläger och de fick på ett historiskt och informativt sätt uppleva, på nära håll, den fasa som utspelades sig där under andra världskriget.

I Gaminggruppen har mer tekniskt intresserade ungdomar fått träffas med datorerna som hjälpmedel och spelat Minecraft tillsammans med ledare och präst.

Veckan innan konfirmationen åkte samtliga 68 konfirmander från skidgruppen och Polengruppen till Öland på ytterligare ett läger, där de fick en mer djupgående förståelse för vad det innebär att vara kristen.

Som en del av konfirmandverksamheten träffas också ett 30-tal Unga ledare varje vecka. Gruppen består av tidigare konfirmander som fungerar som förebilder för konfirmander under innevarande år.

Vidare har en gudstjansgrupp bildats. Fiat Lux består av ungdomar som ytterligare vill fördjupa sig i den kristna tron, och de hjälper till med olika uppgifter i söndagens mässor i Fredrikskyrkan.

Barnverksamhet

Droppen i Kungsmarkskyrkan & Fredrikskyrkan

Det är en öppen grupp där intresset är stort hos föräldrar att komma varje fredag med sina barn. Vi fikar och sjunger tillsammans, gemenskapen är stor där många delar med sig av sina liv med varandra.

Utöver det pysslar vi, leker, har olika teman samt avslutar med en andakt där barnen får tända ljus.

Vi gör dessutom en utflykt tillsammans varje termin. Gruppen är stabil och återkommande där flertalet föräldrar även medverkar på våra gudstjänster.

Babyrytmiken i Kungsmarkskyrkan

En liten grupp med föräldrar och sina bebisar i åldrarna 3-9 månader som hittar närhet med sitt barn genom sång och musik.

Då intresset för dop är stort tar jag upp och går igenom detta med föräldrarna. Vi genomför många kristna ramsor som resulterar i god utveckling av deras motorik, samt avslutar med en andakt och tända ljus.

Efteråt blir det fika och gemenskap som ger upphov till en bekväm miljö där föräldrarna öppnar upp sig och delar med sig av sina erfarenheter.

Superkids

Vi befinner oss nu i Kyrkans hörna och jag hämtar barnen från skolan varje måndag. Lokalen är väl anpassad för verksamheten, den är väldigt mysig och trivsamt tycker barnen. Vi har olika teman varje gång med lek och sång, exempelvis tema frälsarkransen. Cirka 11 barn i årskurs 1-3 och fler tillkommer kontinuerligt

Änglaskoj på Aspö

En grupp barn i åldern 9-13 som träffas varje torsdag där vi befinner oss i församlingshemmet där vi alltid startar med att äta mat tillsammans.

Barnen har ett stort behov av att bli sedda vilket är något vi hjälper till att uppfylla. Vi har samlingar, lekar och teater samt skapar saker tillsammans inför gudstjänsten såsom Tacksägelsedagen, jul och påsk.

Sommarkyrkan på Aspö

En öppen grupp på Aspö församlingshem, som alltid infaller vecka 26 på sommaren, där vi alltid bibehåller ett stort intresse hela veckan av barn i åldrarna 5-8 måndag, onsdag och fredag samt en avslutning på söndagen.

Vi serverar även lunch varje dag till barnen och sedan avslutar vi veckan med en gudstjänst på söndagen där de får visa upp vad de gjort under tiden hos oss.

Under resterande två dagar av veckan, på tisdag samt fredag, är åldrarna 9 och uppåt välkomna.

Vi delfinansierar sommarkyrkan med pengar som är sökta via fond så därav finns det större möjligheter att driva events under denna period.

III Diakoni

Bibel- och samtalsgrupp

Under 2025 har vi fortsatt arbetet med vuxenundervisningen i pastoratet genom att ha bibelgrupp och samtalsgrupp i Militärhemmet. Samtalen som uppstått har både engagerat och fördjupat de deltagandes engagemang under söndagens gudstjänster och gett predikanten möjlighet att genom gruppsamtal fördjupa predikans innehåll.

Leva vidare

Självhjälpsgrupp för de som förlorat en nära anhörig är mycket uppskattad och har en form som fungerar antingen en mist maka/make/sambo, förälder eller vuxet barn. Deltagarna uppskattar möjligheten att dela tankar och känslor kring sorg, samtalsklimatet och utbytet med varandra.

Endagsretreat

Endagsretreat har genomförts vid ett par tillfällen under året. Intresset lever, efter 20 år, och verksamheten har hittat en form som kan genomföras med förhållandevis ringa personalinsatser. I andakter, meditationer och mässa sker fördjupning kring att vara en i Guds rike.

Sinnesromässans volontärgrupp

Gruppen har många namn men stor variation i hur ofta man deltar. Att få bidra, både praktiskt och i tankearbetet kring mässans och onsdagskvällens utformning, uppskattas mycket.

Polis och kyrka i samverkan

Närvaron i polishuset i Karlskrona har hittat sina tider och leder till samtal, både kontaktbyggande, reflekterande och själavårdande.

Kyrkguiderna

Dessa guidade under sommarsången mestadels i Fredrikskyrkan men även i Trefaldighetskyrkan. Guiderna var volontärer och guidade måndag-lördag kl 11.00-14.00. Vi har sett en markant ökning av besökare till Karlskrona och våra kyrkor, speciellt sedan renoveringen av Fredrikskyrkan. Målet är att utöka antalet kyrkguidar.

Fredagsmässa

Varje Fredag har vi kvällsmässa i Fredrikskyrkan kl 17.00. En gång i månaden har vi mässa med efterföljande föreläsare eller med ett musikaliskt inslag. Tanken är att återspegla arbetsliv och fritid med personlig tro. Detta har varit uppskattat och antalet besökare 35-50 st.

Event

Lövmarknaden ägde rum som vanligt torsdagen innan midsommarafton. I tvåtimmars pass med volontärer till hjälp kunde vi bedriva verksamheten mellan kl 9.00-17.00. Vi kraftsamlade på en plats, detta var lyckat och genomförbart.

Julfest för alla volontärer (cirka 45-50 stycken, sjukhusvolontärerna inräknade) i pastoratet genomfördes i Militärhemmet. Andakt följt av musikinslag och landgång och jultomtens besök.

Kyrkvårdarna

Karlskrona stadsförsamlings kyrkvårdar samlades ett antal gånger under året.

Pilgrimsvandringar

Församlingen bjuder in till pilgrimsvandringar 1 gång per månad i samband med mässan i Fredrikskyrkan. Vi äter efter mässan, grillat korv på vandring. Det skapa en familjär atmosfär med måltiden.

Sopplunch

Fredrikskyrkan är en plats där vi delar måltid tillsammans över samhällsklasserna.

Sångstund-andakt

Detta sker nu på två stycken äldreboende i stan, nu också med en kaffestund tillsammans.

Alternativa skolan

Vi erbjuder "alla kan spela" med harpor för barn och ungdomar med multifunktionell variationer.

Enklare musikundervisning

Detta sker i piano, ett diakonalt uppdrag. Det blir ett musikaliskt samtal om livsutmaningar.

Mindre församlingsresor

Inköp av påskljus i klostret på Omberg samt Vadstena. En dag för de goda samtalen plus uppmuntran till volontärer som är med oss.

Det är frukost varje tisdag och torsdag kl. 08.30-11.00 i Kungsmarkskyrkan. Våra frukostar är välbesökta, vilket innebär att vi är flera på plats och är tillgängliga för samtal och stöd. På frukosten etableras många fina kontakter både med mig, men också med varandra. Det sker också enskilda och djupa samtal. Besökarna som kommer är inte så vana att umgås med andra i ordnade former. Det här handlar om människor som är utsatta på olika sätt. Vid behov utskänkes framförallt mat till människor som har det extra svårt. Vi får erbjudande då och då från olika företag, liksom annan församling som skänker oss matlådor.

På våra frukostar finns ett team som består av diakoniassistent och 2 till 3 ideella medarbetare, som vid varje tillfälle finns med.

I anslutning till våra frukostar har vi morgonbön. Den är mellan 09.00-09-15. Våra morgonböner har integrerats med frukostarna som har varit väl besökta. På morgonbönen har vi haft flera som har medverkat.

Verksamheten är oerhörd betydelsefull, inte bara för gemenskap. För många öppnas ögon till andra verksamheter och gudstjänster i församlingen, vilket vi strävar efter och har som mål.

Måndagsträffen

Andakt med öppna föreläsningar eller musikunderhållning för äldre och daglediga. En gemenskapsträff med betoning på glädje och viktiga existentiella teman. Diakonen håller ofta i föreläsningar själv, ibland är det någon annan av vår personal som berättar. Vi bjuder också in föreläsare.

Deltagandet varierar mellan 15-25 personer. På grund av önskan av deltagare ökar vi antalet träffar på våren från fyra till fem, vi har en utflykt som vi lägger i juni, tidigare i maj.

Föreläsningarna inspirerar och ger ofta förutsättningar att se olika livssituationer ur andra perspektiv, eller ett fördjupat existentiellt perspektiv. Det kommer då och då nya människor. Vi har volontärer som deltar och förbereder fiket tillsammans med diakoniassistenter.

Födelsedagsfester

Församlingsmedlemmar som under året de fyller 80,85, 90, 95 och upp till 100 år, bjuds in till att gemensamt fira sin födelsedag i församlingen i gemenskap och glädje. Diakon Kristin Lindström bjuder in genom att först skriva och skicka inbjudningskort. Vid själva firandet får medlemmarna även bjuda med någon som de känner. I de fall medlemmarna har svårt att komma erbjuder vi hembesök av diakonen, då ges en uppvaktning med blomma. Födelsedagsfesten firas genom andakt, musik, lotteri, beställda landgångar, cider/must, tårta med kaffe eller te. Diakon, musiker och volontärer medverkar.

Antalet deltagare varierar, oftast 20-35 personer.

Själavård och samtal

Själavården har stor plats inom den diakonala verksamheten och även vanliga samtal. Den själavårdande karaktären är att de som möts är överens om att det inte är ett vanligt samtal/möte utan mer vårdande av själen under det att Gud är närvarande.

Det är viktigt för diakonen att särskilja på vad som kallas vad eftersom flera samtal förs som inte är riktade till något annat syfte än att hjälpa till med förnödenheter. Själavården är oftast mer långsiktig och kräver ingen pengahantering/fondhantering eller ekonomisk rådgivning.

Det har skett en stor ökning av rådgivning och samtal som rör den ekonomiska utsattheten.

Hjälpsökare har möjlighet att söka kyrkans egen fond Råbergsska fonden, Lions presentkort, presentkort som köpts in via Pauvres Honteux, Handelsbanken. Det finns särskilda tillfällen att söka till.

Syftet med alla samtal är att inge en känsla av att inte vara ensam och att få möjlighet att själv påverka sin situation så gott det går. Andra samtal kräver mer engagemang såsom hjälp att ta kontakt med myndigheter och att personal följer med på möten som känns svåra att gå till ensam.

Antalet personer som söker ekonomisk rådgivning och rådgivning i diakonala frågor är osäker då det inte riktigt följs upp av statistiken, men en stor ökning har skett på senare år då priserna på mat, el och hyror gått upp kraftigt i samhället.

Vi märker av en ökad utsatthet och ett ökat intresse för att vända sig till kyrkan och söka fonder/presentkort och hjälp i att akut få någonting att äta.

Hembesök

Pastoratet erbjuder hembesök för de människor som inte har möjlighet att besöka gudstjänster och verksamheter. Vi uppmuntrar till att komma till våra verksamheter men när det inte finns möjlighet kan vi erbjuda hembesök

Akuthjälp och drop-in

Det som erbjuds i akuthjälp är annars frukostar, två gånger i veckan i Kungsmarks-kyrkans församlingsgård och sopplunch en gång i veckan i Fredrikskyrkan.

IV MISSION

Till missionen räknar vi i en mening allt som sker i pastoratet. När det som sker är gott, så ger det ringar på vattnet, och leder till att alltfler människor söker sig till det som sker i kyrkan.

Men vi har också ett antal händelser som som inte är grundläggande verksamhet, men ändå blir viktiga och ger goodwill. Ett exempel på detta är den numera traditionsenliga julkalendern på Fredrikskyrkans fasad.

Till sådant hör också de otaliga guidningar som genomförs med olika grupper. Det kan handla om allt från stora grupper från kryssningsfartyg till arbetslag från andra församlingar.

Sammanställt av Gabriel Norrgård