

Krematorieutredningen

En utredning gällande nuvarande och framtida lokalisering av krematorier

Innehållsförteckning

1	Sammanfattning	5
2	Inledning	6
2.1	Bakgrund	6
2.2	Syfte och mål	6
3	Fakta om krematorieverksamheten	7
3.1	Begravningsverksamheten	7
3.2	Krematorieverksamheten.....	8
3.2.1	Data och trender	9
3.2.2	Gravskick eller olika gravplatstyper.....	10
3.2.3	Samverkan mellan huvudmännen.....	11
3.3	Nuvarande och framtida kapacitet	11
3.3.1	Vilka är utmaningarna?	12
4	Underlag för strategisk planering	15
4.1	Vägledande kriterier	15
4.1.1	Förutsättningar.....	15
4.1.2	Kriterier	16
4.2	Utökat nationellt stöd i strategiska begravningsfrågor	18
4.3	En förutsättningslös struktur och gemensam planering	19
5	Tematiska fördjupningar inom områden som påverkar krematorieverksamheten	20
5.1	Värdigt omhändertagande.....	20
5.1.1	Riktlinjer för krematorieverksamheten m.m.	20
5.1.2	Säkerställa att månadsfristen kan upprätthållas.....	21
5.1.3	Transportsträckor.....	21
5.1.4	Närstående får närvara.....	21
5.1.5	Beakta önskemål och synpunkter	21
5.1.6	Eftersträva få och korta transporter	21
5.1.7	Tillgänglighet och säkerhet	22
5.1.8	Vem ansvarar för vad?	22
5.2	Ekonomi och finansiering av investeringar	22
5.2.1	Ökade kostnader för begravningsverksamheten.....	22
5.2.2	Krematorieverksamhetens kostnadsutveckling och kostnaden fördelat per kremation.....	23
5.2.3	Underhåll samt om-, ny- och tillbyggnation av krematorier	24
5.2.4	Nedläggning av ett krematorium	25
5.3	Omvärld.....	25
5.3.1	Bevaka omvärlden kontinuerligt	25
5.3.2	Krisberedskap.....	26
5.4	Miljö och hållbarhet.....	26
5.4.1	Miljöpåverkan och miljötillstånd	26
5.4.2	Stödbränsle	27

5.4.3	Uppvärmning och värmeåtervinning.....	28
5.4.4	Hållbara fastigheter	28
5.4.5	Svenska kyrkans färdplan för klimatet	29
5.4.6	Klimatförändringar	29
5.5	Transporter.....	30
5.5.1	Transport av avlidna och förvaring hos krematoriehuvudmannen	30
5.6	Krematorieteknik	32
5.6.1	Krematorieteknik.....	32
5.7	Arbetsmiljö och organisation.....	33
5.7.1	Arbetsmiljö.....	33
5.7.2	Rekrytering och bemanning	33
5.7.3	Utbildning och kompetensutveckling.....	34
5.7.4	Certifiering av pannoperatörer	34
5.8	Samordning och samverkan.....	34
5.8.1	Vilka möjligheter för samordning finns och hur ser förutsättningarna ut?	34
5.8.2	Samfällighet för särskilda uppgifter	35
5.8.3	Annan form av samarbete.....	36
5.9	Stöd och rådgivning i krematoriefrågor.....	37
5.9.1	Rådgivning och samordning.....	37
5.9.2	Stiftens roll	38
5.9.3	Samordning – hur ska den utvecklas?	38
5.9.4	Hur kan kyrkokansliet underlätta för huvudmännen?	39
5.9.5	Kompetensutveckling.....	39
5.9.6	Styrning	39

Förteckning över bilagor:

Bilaga 1. Utredningens genomförande

Bilaga 2. Beskrivning av interaktiv digital rapport

Bilaga 3. Checklista inför en förändring

Bilaga 4. Förstudie för samverkan mellan Sigtuna församling, Märsta pastorat, Sollentuna församling och Uppsala pastorat gällande krematorieverksamheten.

Förord

Det har gått några år sedan vi började skissa på en utredning kring krematorierna, det känns fint att uppdraget nu är slutfört med denna rapport med tillhörande bilagor. Det har också tagits fram en interaktiv digital rapport som illustrerar fakta, prognoser och simuleringar, i syfte att underlätta huvudmännens planering för att tillhandahålla det viktiga samhällsuppdraget kremering inom ramen för begravningsverksamheten. Den digitala rapporten kommer att tillhandahållas av kyrkokansliet. Arbetet, som förtjänstfullt har genomförts av konsultbolaget Niras, har varit mycket lärorikt och bygger till stor del på uppgifter och information från alla dem som arbetar med begravningsverksamheten.

Flera aktörer har bidragit med synpunkter och önskemål såsom Sveriges Begravningsbyråers Förbund (SBF), Fonus, Stockholms stad och företrädare för trossamfund, tack för det.

Jag vill också passa på att tacka alla kompetenta och trevliga kollegor i Svenska kyrkan som ställt upp och svarat på allehanda frågor, bidragit med information och kunskap på olika sätt vid möten och intervjuer samt bjudit in till besök vid era respektive anläggningar. Det är er förtjänst att rapporten nu är färdigställd! Ett alldeles särskilt tack vill jag rikta till stiftsnätverket för begravningsverksamheten och utredningens sakkunniga som alltid ställt upp med kort varsel och besitter all den kompetens man kan tänka sig behöva i sammanhanget. Och slutligen vill jag rikta ett stort tack till styrgruppen för värdefulla medskick i arbetet.

Som framgår av rapporten finns det ett antal utmaningar som begravningsverksamheten och krematorierna kan komma att ställas inför framöver. Vi som arbetat i utredningen hoppas att rapporten med bilagor kan vara till nytta i det fortsatta arbetet.

Uppsala i maj 2024

Eva Årbrandt Johansson

1 Sammanfattning

Kyrkostyrelsen inledde under hösten 2023, utifrån sitt uppdrag att svara för övergripande frågor i begravningsverksamheten, ett projekt med målet att ta fram ett strategiskt underlag för begravningshuvudmännens framtida planering av krematorier.

Projektet har samlat in och analyserat data av betydelse för det framtida behovet av och tillgången till krematorier i olika delar av landet. Projektet har bland annat tagit del av branschsammanställningar och statistik från Sveriges kyrkogårds- och krematorieförbund (SKKF), interna rapporter framtagna av Svenska kyrkan samt offentlig statistik från SCB. Dialog med sakkunniga personer och organisationer har genomförts för att få kunskap och idéer under arbetets gång. Vidare har underlag samlats in dels genom en enkät som gått ut till alla krematoriehuvudmän, dels genom intervjuer där representanter från verksamheten och förtroendevalda har erbjudits delta.

Resultatet av projektet består i dels föreliggande skriftliga rapport, dels en interaktiv digital rapport. I den skriftliga rapporten redovisas hur behovet av kremationer stämmer överens med kremationskapaciteten i landet, nu och fram till 2050. Vidare presenteras ett antal kriterier inom områden som miljö, teknik, ekonomi och personal som föreslås vara vägledande vid begravningshuvudmännens strategiska planering av krematorieverksamheten. För en huvudman kan kriterierna ge vägledning bland annat inför om-, ny-, och tillbyggnationer men även planering inför en avveckling. De utarbetade kriterierna ska bidra till att nå en effektiv och hållbar förvaltning som säkerställer att verksamheten bedrivs på ett tillfredställande sätt. Ett värdigt omhändertagande av den avlidna är en övergripande målsättning.

Vidare presenteras en bild av hur en ny "förutsättningslös" struktur av krematorieverksamheten skulle kunna se ut. Bilden är tänkt att svara på frågan hur krematorieverksamheten skulle organiseras på ett effektivt och hållbart sätt om den skulle byggas upp från grunden idag.

Slutligen har projektet tittat på frågan om hur ett utökat nationellt stöd i strategiska begravningsfrågor skulle kunna se ut.

Som komplement till rapporten finns den interaktiva digitala rapporten vilken tagits fram för att illustrera fakta, prognoser och simuleringar på krematorienivå, stiftsnivå och Sverigenivå. Data i rapporten baseras dels på uppgifter från respektive krematoriehuvudman som samlats in via enkät och djupintervju, SCB:s statistik och annan offentlig statistik. I rapporten finns data ner på församlingsnivå vilket innebär att dessa kan aggregeras upp på både huvudmansnivå, avtalsområde för ett krematorium, stiftsnivå och Sverigenivå. För respektive krematorium samt respektive stift finns det ett diagram som indikerar vilket år det blir en brytpunkt för den tekniska kapaciteten. På stiftsnivå finns en nyckeltalstabell som presenterar nettokostnad per kremation, teknisk status, antalet kremerade samt kapacitetsutnyttjande för respektive krematorium i stiftet. På krematorienivå finns ytterligare detaljerad information, t.ex. uppgift om antalet ugnar, antalet rökgasreningar, maxbredd på kista mm. För respektive stift presenteras också en analys med förslag på förändringar för en mer

effektiv och hållbar förvaltning som säkerställer att begravningslagens regler uppfylls på ett tillfredsställande sätt med hänsyn tagen till de kriterier som presenteras i den skriftliga rapporten.

2 Inledning

2.1 Bakgrund

Begravningsverksamheten är ett samhällsuppdrag, huvudmän för verksamheten är församlingar och pastorat inom Svenska kyrkan samt Stockholm och Tranås kommuner.

En huvudman för begravningsverksamheten är skyldig att tillhandahålla kremation vilket sker vid egen eller annan huvudmans anläggning. Varje huvudman är ansvarig för sin verksamhet. Rådgivning och samordning gällande begravningsverksamheten tillhandahålls vid kyrkokansliet. År 2023/2024 fanns det 58 krematorier och 554 huvudmän inom Svenska kyrkan samt de två kommunala huvudmännen.

Idag sker samarbete mellan huvudmännen på frivillig basis, samarbetet är inte reglerat annat än genom överenskommelser. Även om samarbetet i huvudsak fungerar väl finns det risk för att en huvudman kan få problem med att tillhandahålla kremation exempelvis om den huvudman som normalt tillhandahåller tjänsterna drar ned på eller helt upphör att tillhandahålla kremation.

Av en enkät framtagen av kyrkokansliet 2021, där huvudmän med eget krematorium besvarat ett antal frågor, framgår att respondenterna i första hand ser att det allmänna borde tillhandahålla sådan planering att kremationer kan tillhandahållas av alla huvudmän. Samhällets tillsyn över begravningsverksamheten inklusive krematorierna ombesörjs av sju länsstyrelser. Samhällets tillståndsgivning med avseende på miljötillstånd och tillsyn över begravningsverksamheten omfattar inte var krematorierna ska vara belägna i landet eller vilken kapacitet som ska tillhandahållas.

Eftersom varje huvudman ska tillhandahålla kremation är det lämpligt att Svenska kyrkan på nationell nivå har en övergripande plan för och tar fram strategiskt beslutsunderlag för krematorieverksamhet.

2.2 Syfte och mål

Syftet med utredningen är att göra en översyn av krematorieverksamheten. Målen för projektet formulerades initialt i ett projektdirektiv. Dessa har förtydligats av styrgruppen (2023-11-22) och lyder som följer:

Effektmål - Svenska kyrkans huvudmän för begravningsverksamheten ska ha ett strategiskt beslutsunderlag för framtida planering av kremationer och krematorier.

Projekt mål 1 - Kyrkostyrelsen ska utifrån sitt uppdrag, att svara för övergripande frågor i begravningsverksamheten, ta fram förslag på kriterier för geografisk placering.

Projekt mål 2 - Kyrkokansliet ska arbeta fram underlag för ett sådant förslag utifrån sin roll att samordna och ge råd kring begravningsverksamheten.

Övriga beröringspunkter:

- Vilken kapacitet krematorierna bör ha
- Organisatoriska förutsättningar för att bedriva krematorieverksamhet
- Hur finansiering av investeringar i krematorieverksamheten ska ske

Det förväntade resultatet från denna utredning är ett verktyg och stöd för huvudmännen som ska besluta om krematorieverksamhet. Detta ska inkludera:

- Redogörelse för fakta och prognoser avseende krematorieverksamheten
- Redogörelse för kriterier för strategisk planering samt
- En checklista över det underlag och de nyckeltal som kan vara ett stöd för huvudmännen när det gäller att besluta om en förändring av krematorieverksamheten.

3 Fakta om krematorieverksamheten

Nedan följer en beskrivning av vad begravningsverksamhet är och den del inom begravningsverksamhet som avser krematorierna. Detta följs av en aktuell nulägesbild över hur många kremationer som gjorts de senaste åren och vilken kapacitet som finns i befintliga krematorier. Till det kommer en beskrivning över förväntad efterfrågan på kremationer i förhållande till kapaciteten. Avslutningsvis summeras de utmaningar som krematorieverksamheten står inför.

3.1 Begravningsverksamheten

Begravningsverksamhet avser de olika åtgärder som har direkt samband med förvaltningen av allmänna begravningsplatser. Begravningsverksamheten omfattar förutom förvaltningen av begravningsplatserna, tillhandahållande av gravplatser, gravsättning, vissa transporter av stoft, två slags lokaler samt kremering. Verksamheten är lagreglerad och tillhandahålls alla som bor i Sverige, oavsett trosuppfattning eller avsaknad av trosuppfattning.

Begravningsverksamheten är uppdelad i geografiska områden, förvaltningsområden, som består av antingen en församling eller ett pastorat vilka kallas huvudmän för begravningsverksamheten. Församlingarna och pastoratens avgränsningar sträcker sig ibland in i flera kommuner eller utgör en del av kommunen. Huvudmannen är ansvarig för att bereda gravplats för dem som var folkbokförda inom förvaltningsområdet. Huvudmannen är även enligt lag skyldig att utan kostnad tillhandahålla ett antal uppräknade tjänster, bland annat kremation, för dem som var folkbokförda inom området.

Alla folkbokförda i Sverige som har en beskattningsbar inkomst, betalar via skattsedeln begravningsavgift. Det är begravningsavgiften som finansierar begravningsverksamheten. Avgiftssatsen fastställs varje år av Kammarkollegiet. Avgiften är densamma för alla som bor där Svenska kyrkan är huvudman för begravningsverksamheten. År 2024 utgör avgiften 27,7 öre per intjänad hundralapp. För en person som tjänar 400 000 kronor om året är avgiften 1 108 kronor per år, eller 92 kronor per månad. På övriga orter, i Stockholms och Tranås kommuner, är avgiften en annan.

3.2 Krematorieverksamheten

År 1882 bildades Svenska Likbränningsföreningen, som sedan uppförde landets första krematorium i Solna 1887. Rörelsen för eldbegängelse växte kraftigt under 1920- och 1930-talet. Sedan 1983 är Svenska Likbränningsföreningen numera känd som Sveriges kyrkogårds- och krematorieförbund (SKKF)¹.

Under 1900-talet ökade antalet kremeringar och kremering gick från att vara ifrågasatt till en allt vanligare begängelsemetod. Trenden var störst framför allt i södra Sverige och i större städer. År 1979 övergick kremering till att bli den vanligaste begängelseformen som innan dess varit jordbegravning med kista. På 2020-talet kremeras över 80 procent av de avlidna, i vissa orter överstiger siffran 90 procent.²

Kostnaderna för kremering täcks av begravningsavgiften. Antalet krematorier har stadigt minskat de senaste decennierna från att ha varit 73 stycken i mitten/slutet av 1990-talet. I inledning av år 2024 finns det 58 krematorier i landet och 87 ugnar. Över hälften av krematorierna (38 st.) har idag endast en ugn. Fyra krematorier i landet, Stockholm Skogskrematoriet, Stockholm Råcksta, Göteborg och Malmö har tre eller fler ugnar. Krematoriet i Göteborg är det största i Sverige med sex ugnar. Övriga krematorier har två ugnar.



Figur 1. Lokalisering av krematorier i Sverige

¹ Naturvårdsverket (2010). BRANSCHFAKTA: Krematorieverksamhet – Utgåva 4 (ISBN: 978-91-620-8491-2).

<https://naturvardsverket.diva-portal.org/smash/get/diva2:1637811/FULLTEXT01.pdf>

² Sveriges kyrkogårds- och krematorieförbund (2017). Den framtida krematorieverksamheten - En kartläggning, analys och framtidsscenario av krematorieverksamheten tillsammans med en analys av hur begravningsverksamheten styrs.

Fördelningen av krematorier i landet är ojämn, se *figur 1*. I vissa delar av Sverige är det endast någon mil mellan två huvudmän med krematorium, medan det i norra Sverige kan vara upp till 30 mil mellan krematorierna.

Krematorieverksamheten bedrivs utifrån miljöprövningstillstånd med villkor för utsläpp.

3.2.1 Data och trender

Enligt uppgifter från Sveriges begravningsbyråers förbund (SBF) kan man se att antalet dagar från dödsfall till begravning i genomsnitt har ökat. Från en nivå på 20,3 dagar 2015 till att år 2023 ligga på 25,4 dagar. Efter pandemin har ceremoni med urna ökat och kremation utan känd ceremoni minskat. Ceremoni med urna i stället för kista har legat på 8 % 2019 till att år 2024 ligga på 20 %.

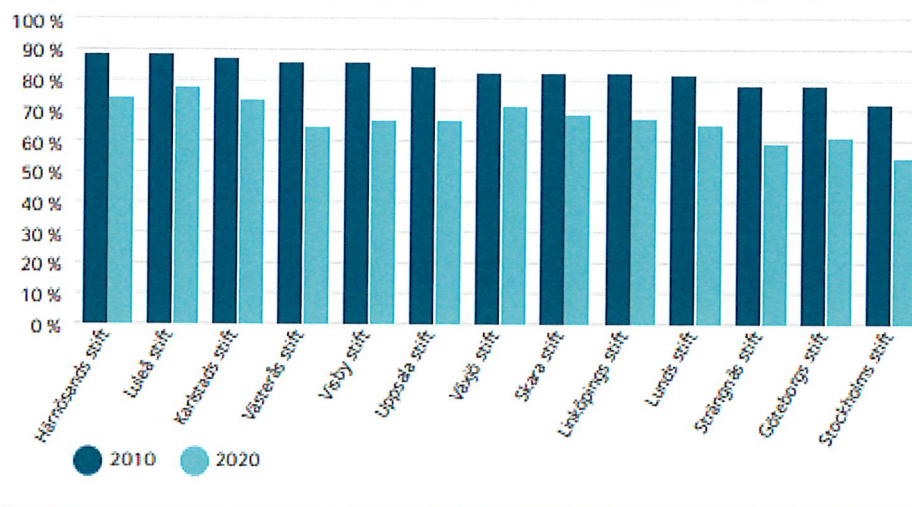
Andelen begravningar i Svenska kyrkans ordning bedöms minska från 63 % år 2022 till 55 % år 2032. Borgerliga begravningar bedöms under samma period öka från 16 % till 22 %. Sett till begängelseskick har andelen kremationer ökat från 79 % 2011 till 82,9 % 2022. SBF bedömer att jordbegravningar kommer att öka om ingen annan metod såsom kompostering (luftbegängelse) eller vattenbegängelse tillkommer.

I en Novusundersökning gjord på uppdrag av Stenindustrins Forskningsinstitut konstateras det att 57 % av de som är mellan 19-29 år vill ha en traditionell gravplats med gravsten för sina anhöriga. På frågan vilken typ av begravning/grav man helst vill ha för egen del svarade 49 % att de vill ha en traditionell gravplats med gravsten³.

Andelen begravningar i Svenska kyrkans ordning och fördelningen mellan dessa och borgerliga begravningar varierar över landet. Andelen är högre i Härnösand-, Luleå- och Karlstad stift och lägre i Strängnäs-, Göteborg- och Stockholms stift, se *figur 2* nedan för redovisning av alla stift.⁴

³ Sverige Stenindustriförbundet (2022). Unga vill ha traditionell grav med sten [pressmeddelande], 20 juni <https://www.sten.se/wp-content/uploads/2022/06/Novusundersoko%CC%88kning-%E2%80%93-Gravplats.pdf>

⁴ Svenska kyrkan (2021, Stockholm). En "riktig" begravning- Förändringar i begravningsseden inom Svenska kyrkan 2010–2020. (ISBN: 978-91-86781-44-6).



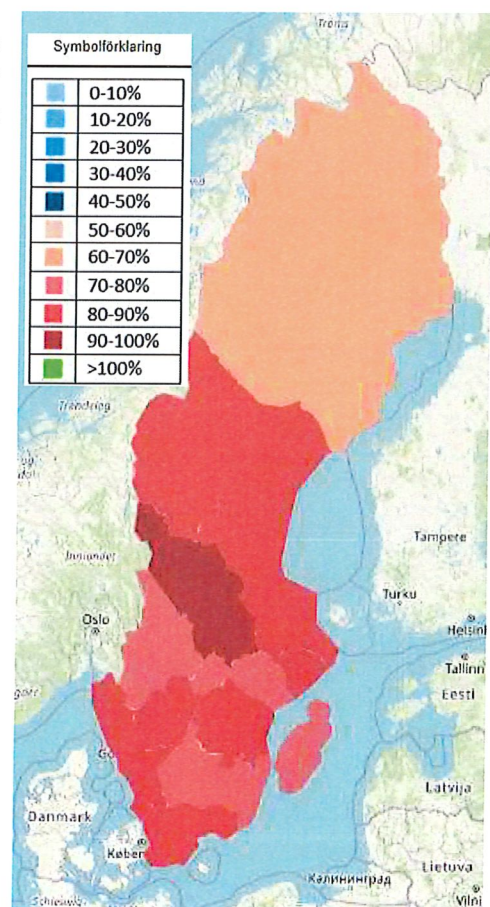
Figur 2. Begravningar enligt Svenska kyrkans ordning i procent av samtliga avlidna per stift mellan åren 2010 och 2020.

Kremationer har ökat i hela landet, men det finns fortfarande ganska stora regionala skillnader. Figur 3 nedan visar hur kremationsfrekvensen såg ut i landet fördelat per stift år 2022.

Även i de nordiska länderna ser det olika ut avseende hur många som kremeras. I Danmark kremerades 86 % år 2023, i Finland var andelen 64 % och i Norge 49 %⁵.

3.2.2 Gravskick eller olika gravplatstyper

Det finns flera olika gravskick/gravplatstyper för gravsättning av aska/urna. Det finns förutom gravplatser som kan upplåtas med gravrätt även så kallade askgravlundar i vilka urnor/aska sätts ned men gravrätt inte upplåts. Idag är askgravplatser upplåtna med begränsad gravrätt ett alternativ som allt fler föredrar. Den gravplatstypen innebär ofta att huvudmannen sköter om de enskilda gravplatserna och de allmänna ytorna omkring dem och tar ut en avgift för skötseln av gravplatsen. Huvudmannen bestämmer också över gravanordning och utsmyckning. Minneslund är ett gravskick/gravplatstyp som är anonym i den bemärkelsen att man inte vet exakt var askan har spridits eller grävts ned.



Figur 3. Kremationsfrekvensen i Sverige på stiftsnivå år 2022

⁵ Sveriges kyrkogårds- och krematorieförbund (2022). Kremationsstatistik 2022.

Aska efter avliden får även strös ut på någon annan plats än en begravningsplats om länsstyrelsen ger sitt tillstånd till det.

3.2.3 Samverkan mellan huvudmännen

Alla huvudmän är skyldig att kunna tillhandahålla kremering, detta görs antingen via den egna anläggningen eller i samarbete med en krematoriehuvudman. I de flesta fall skrivs avtal som löper med ett års uppsägning, i vissa fall är det muntliga överenskommelser. Dessa överenskommelser är av lika stor vikt för båda parter. Krematoriehuvudmannen behöver veta vilka volymer som ska hanteras och den andra parten, begravningshuvudmannen som inte har ett eget krematorium, behöver veta om man kan säkra tillgången till kremering. I vissa fall har detta växt fram organiskt och som begravningshuvudman har man vänt sig till det mest närliggande krematoriet om kapaciteten finns där. Detta är oavsett hur stiftsgränserna går. Att närhetsprincipen här spelar roll får en positiv effekt på transporterna.

Krematoriehuvudmännen är även beroende av varandra när det inträffar driftstopp, då behöver ett annat krematorium tillfälligt utföra dessa kremationer.

Forum för samverkan mellan krematoriehuvudmännen sker idag i olika former av nätverk och föreningar. I vissa fall är det samarbete och dialog med varandra inom stiftet och i andra fall samarbeten och dialog utifrån olika lokala nivåer, oavsett stiftsgränsen. Vissa har dialog med varandra endast vid behov i samband med driftstopp. Det kan konstateras att samverkan varierar över landet.

3.3 Nuvarande och framtida kapacitet

För att bedöma hur många kremationer som kan genomföras per krematorium och ugn har en teknisk kapacitet per ugn beräknats fram. Uppskattningen baseras på tidigare bedömningar och samtal med sakkunniga knutna till utredningen. Den årliga tekniska kapaciteten per ugn bedöms till 1 500 kremationer.

Uppskattningen tar dock inte hänsyn till den organisatoriska kapaciteten, eventuella driftstopp, olika ugnslieferantörer eller maxantalet kremationer i tillståndet. Maxantalet kremationer i miljötillståndet kan i vissa fall vara en begränsning.

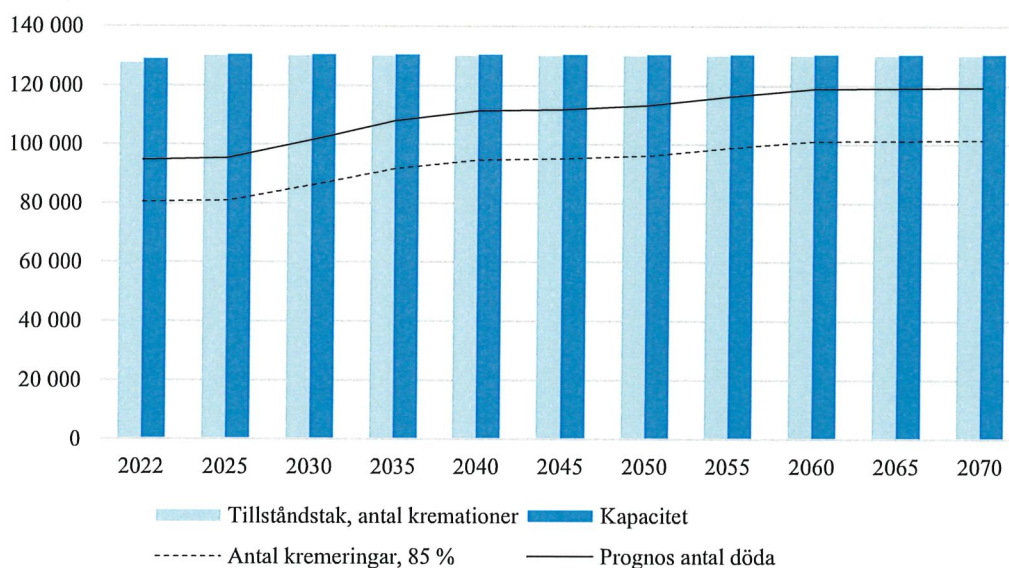
I prognosen över hur kapaciteten utvecklar sig på Sverigenivå har höjd tagits för beslutade förändringar (ej planer eller förslag) som påverkar antalet ugnar samt förändringar i miljötillstånd.

Prognosen över antalet kremeringar är baserad på SCB:s befolkningsprognos och framskrivning på antal döda fram till år 2050 samt att 85 % av de avlidna kremeras, vilket är det avrundade snittet för Sverige 2023.

Utifrån nämnda parametrar kommer det på riksnivå finnas en tillräcklig kapacitet för att tillgodose behovet fram till 2050 med det antalet krematorier och ugnar som finns idag, se *figur 4*. Även med en högre kremationsfrekvens på 90 % skulle behovet kunna tillgodoses med den befintliga kapaciteten. Detta kan dock se annorlunda ut på lokal nivå, vilket presenteras i den interaktiva digitala rapporten.

Det finns planer på utökningar av befintliga krematorier samt enstaka nybyggnationer. Dessa presenteras i redovisningen per stift i den digitala interaktiva rapporten och inte i tabellen nedan. Samtidigt har det hos vissa huvudmän lyfts frågan om man ska ha kvar krematorieverksamheten. Nettoeffekten av dessa planer handlar om ett mindre antal ugnar vilket på en övergripande Sverigenivå inte förväntas få några större effekter på kapaciteten.

Jämförelse kremationskapacitet och behovsprognoser för hela riket



Figur 4. Kapaciteten av ugnar i Sverige samt miljötillståndet mellan år 2022-2050. Nedanstående beslutade förändringar har eller kommer att påverka kapaciteten på sikt.

- Skövde pastorat bygger ett nytt krematorium och utökar från en till två ugnar. Miljötillståndet utökas från 2 000 kremationer till 3 000 kremationer (uppskattas i diagrammet nedan ske mellan åren 2025-2030).
- Mariestad församling lägger ner sitt krematorium med en ugn i samband med att krematoriet i Skövde tas i bruk. Krematoriet i Mariestad (uppskattas i diagrammet nedan ske mellan åren 2025-2030).

Under året 2023 har skett följande förändringar:

- Kristianstad pastorat byggde ett nytt krematorium och utökade från en ugn till två, detta blev klart under första halvåret 2023. Miljötillståndet utökades från 1 700 till 3 500 kremationer.

3.3.1 Vilka är utmaningarna?

Ett värdigt omhändertagande

Inledningsvis är det en förutsättning att alla förändringar, förslag och ställningstaganden ska leda till det övergripande målet att krematorieverksamheten ska bedrivas med värdighet och respekt för den avlidna och närstående. Under utredningen har det framkommit olika synpunkter på kremationsverksamheten exempelvis önskar vissa anhöriga närvara vid kremation. Vad som uppfattas vara ett värdigt omhändertagande kan bero på olika traditioner och enskilda betraktelsesätt.

Det kan därför konstateras att vid en nyanläggning eller ombyggnation är det viktigt att huvudmannen låter olika aktörer i upptagningsområdet lämna synpunkter.

En för alla, alla för en

Då samhällsuppdraget att tillhandahålla kremationer idag ligger på respektive begravningshuvudman blir frågorna om samarbete och om krematoriernas lokalisering och kapacitet avgörande för alla huvudmän. Det finns idag ingen vinst för den enskilda krematoriehuvudmannen att driva ett krematorium likväl är det nödvändigt för att samhällsuppdraget ska kunna genomföras, inte enbart för den egna enheten utan för alla huvudmän i Sverige. Inför varje förändring måste krematoriehuvudmännen göra en riskbedömning som utöver avtalsrelationerna inkluderar närområdets huvudmän. Idag skiljer sig tillgången till krematorier över landet. En utmaning är att bedöma var anläggningarna ska ligga och om några ska läggas ned till förmån för att andra byggs ut. Även om effektivitetsskäl talar för att en anläggning ska läggas ned har i några fall allmänheten haft synpunkter på saken. Detta har fått till följd att huvudmannen ändrat sitt beslut och istället byggt en ny anläggning. Idag fungerar samhällsuppdraget tack vare överenskommelser och bygger inte sällan på goda relationer. Detta säkerställer dock inte att överenskommelsen håller för en längre period. Frågeställningar som då aktualiseras är; Kommer huvudmännen att vara lojala varandra? Är det möjligt att inom Svenska kyrkan anbefalla samarbete på sådant sätt som samarbete är lagreglerat inom viss kommunal verksamhet eller inkräktar det på huvudmannens roll som suveränt ansvarig för verksamheten inom sitt område?

Beslut gällande krematorieverksamheten ligger till syvende och sist på den enskilda huvudmannen. Frågan om var krematorier ska lokaliseras, vilka som ska finnas kvar och om det behövs nya anläggningar eller utbyggnationer blir därav ofta svåra att hantera utifrån ett övergripande perspektiv.

Finansiering

Såväl ombyggnation som nybyggnation av ett krematorium är mycket kostsamt och uppgår ofta till över 100 miljoner kronor. Dessa kostnader måste finansieras av huvudmannen själv eller genom upplåning hos externa kreditgivare. Det finns ingen möjlighet att direktfinansiera denna investering via begravningsavgift utan som systemet med begravningsavgift är uppbyggt erhåller huvudmannen ersättning för kostnaderna, vilket motsvarar räntekostnader och avskrivningskostnader. Om huvudmannen egenfinansierar investeringen binder man upp kapital under lång tid för vissa delar av investeringen. Visserligen kompenseras huvudmannen genom att internränta debiteras, men återbetalningstiden är trots allt svårgripbar utifrån ett ekonomiskt perspektiv – hur ser huvudmannens ekonomi ut i övrigt om 50 år? Vid finansiering genom externa kreditgivare belastas inte huvudmannens egna medel, men medför i normalfallet högre räntekostnader.

Ett sätt att hantera allmänna medel på ett ansvarsfullt sätt är att ha ett krematorium på rätt plats med rätt kapacitet. Det är ett rimligt krav från allmänhetens sida men även från andra aktörer såsom exempelvis den bårhusverksamhet som bedrivs inom hälso- och sjukvården.

Det finns också skillnader i hur många ugnar krematorierna har och hur många kremationer som får utföras utifrån miljötillståndet. Majoriteten av krematorierna har en ugn, vilket kan skapa en större sårbarhet vid driftstopp i förhållande till om det finns flera ugnar i anläggningen. Vissa krematorier ligger även i kulturmärkta byggnader vilket begränsar vilka ingrepp som får göras i anläggningen. Det finns flera frågor att ta ställning till. Är det exempelvis försvarbart att bygga anläggningar med två ugnar om det inte behövs utifrån efterfrågad kapacitet. Om en anläggning ska bevaras av kulturmiljöskäl; vem ska då finansiera bevarandet när begravningsavgiften inte får belastas?

Hållbar och tillgänglig verksamhet

Krematorieverksamheten klassas som miljöfarlig verksamhet, verksamheten bedrivs i enlighet med beslutade miljötillstånd. Svenska kyrkan har även egna mål för klimatet med etappmål som direkt eller indirekt påverkar krematorieverksamheten. En bättre utnyttjad kapacitet i ett krematorium kan delvis kompensera dess negativa miljöpåverkan och vara mer ekonomiskt effektiv.

Det sker flera transporter med koppling till kremation, vem som ansvarar för transporterna är förstås beroende av hur den som ordnar med gravsättningen har bestämt kring begravningen. I regel ansvarar den som ordnar med gravsättning för transporten av den avlidne från bårhus till någon av begravningshuvudmannens lokaler för förvaring, det kan vara en lokal belägen i anslutning till ett krematorium. Huvudmannens ansvar för transporter av avlidna tar vid när huvudmannen har tagit ansvaret för stoftet till dess att gravsättning har skett med vissa undantag för transporter utanför huvudmannens eget förvaltningsområde bland annat transport till annan huvudmans krematorium. När det är begravningshuvudmannen som ordnar med och bekostar transporterna bör transporterna samordnas och förbättras i syfte att uppfylla målen i Färdplan för klimatet. Ett sätt att bidra till en bättre och effektivare verksamhet skulle vara om samarbete kan ske i större utsträckning mellan huvudmännen och begravningsbyråerna, men då måste också förutsättningar för detta skapas.

Omvärldsbevakning

Hur befolkningen utvecklas behöver kartläggas av huvudmannen för att säkerställa att kremationer kan tillhandahållas på sikt. Det finns även fler omvärldsfaktorer som behöver kartläggas, speciellt när en huvudman står inför ett beslut gällande om- eller nybyggnation. Det kan handla om planer som andra krematoriehuvudmän har, kommunala- eller regionala planer, teknikutveckling, arbetsmetoder osv. I detta avseende måste huvudmannen få stöd i hur sådan omvärldsbevakning kan ske regelbundet. På lokal nivå ligger ett stort ansvar på respektive huvudman även om nationell nivå kan bidra med kunskap.

Även ett förändrat klimat som får påverkan på våra fastigheter får påverkan för den framtida planeringen men också hur hanteringen ska ske för befintliga fastigheter. Det kan noteras att några anläggningar ligger i riskzonen för exempelvis översvämning.

Bemannning

Att arbeta på ett krematorium ställer höga krav på vad den anställde behöver kunna och hantera. Branschen är idag relativt liten och för att verksamheten ska kunna fungera behöver rätt personal finnas tillgänglig. Detta måste säkerställas dels genom att bra villkor och adekvat utbildning kan erbjudas, dels genom att arbetsmiljön är god.

Beredskap för kris och krig

Hur krematorieverksamheten ska fungera i kris och krig är något som blivit aktuellt i samband med pandemin och ett förändrat säkerhetsläge som också måste beaktas.

4 Underlag för strategisk planering

Nedan presenteras ett förslag på strategiska underlag och kriterier som bör vara vägledande vid framtida planering av krematorieverksamhet, bland annat sett till geografisk placering, kapacitet, organisation och finansiering. Förslaget presenteras med utgångspunkt i framtidsspaning i kapitel 2 samt tematiska fördjupningar som kan läsas mer om i kapitel 5. I bilaga 2 presenteras även ett verktyg för huvudmännen och Svenska kyrkan nationellt i form av en digital interaktiv rapport för att läsa och analysera fakta och prognoser samt visa på effekterna av planerade eller beslutade förändringar.

4.1 Vägledande kriterier

Detta avsnitt presenterar de kriterier som föreslås vara vägledande vid planeringen av krematorieverksamheten. Utredningen föreslår inte att ett krematorium ska avvecklas. Uppmaningen till huvudmännen blir att i förekommande fall se över varför kriterierna inte uppfylls och om det finns möjligheter att åtgärda detta. Är det inte möjligt att åtgärda eventuella brister bör frågan om krematoriets framtid lyftas av huvudmännen, sannolikt ihop med närliggande huvudmän, krematoriehuvudmän och stiftet.

4.1.1 Förutsättningar

Utredningen har tagit fram kriterier för sådant som bedöms ha positiva effekter på krematorieverksamheten idag och/eller på sikt. Kriterierna ska bidra till ett värdigt omhändertagande och att en effektiv och hållbar förvaltning uppnås som säkerställer att verksamheten bedrivs på ett tillfredsställande sätt.

Samtliga kriterier är viktiga men särskild vikt bör läggas vid ett värdigt omhändertagande av den avlidne. Av de kriterier som följer anses ekonomi även ha särskild betydelse, samt kapacitet och tillgänglighet. Genom att nyttja krematoriets kapacitet bidrar vi till en bättre användning av våra resurser och därmed även begravningsavgiften. För övriga kriterier har ingen prioritering gjorts.

Det är inte sannolikt och inte heller möjligt för befintliga krematorier att uppfylla samtliga kriterier inom en snar framtid. Vissa förslag är exempel på sådant som

behöver diskuteras för att hitta hållbara lösningar. Andra kriterier har framhållits som kritiska och är sådana som måste vara uppfyllda för att anläggningen, krematoriet och verksamheten ska ses som effektiv och finnas kvar på sikt. Om avsteg görs från kriterierna ska det vara väl motiverat, det kan finnas faktorer som inte går att påverka som blir styrande eller att det i det större perspektivet finns en anledning att ha krematoriet kvar.

4.1.2 Kriterier

A. Värddigt omhändertagande

- Ett värddigt omhändertagande av den avlidne ska ske enligt fastställda riktlinjer.
- Lokalerna ska vara anpassade för att ge närstående möjlighet att närvara vid kremeringen.
- Lokalerna ska vara ljusa, rena och väl ventilerade. Det ska vara ordning och reda i lokalerna.
- Krematoriet ska vara tillgängligt för begravningsbyråerna både med avseende på placering och möjlighet till avlämning för kylförvaring även utanför sedvanlig arbetstid.
- Arbetet ska organiseras så att det är praktiskt möjligt att utföra en kremation inom den lagreglerade månadsfristen under förutsättning att kistan avlämnas i rimlig tid.

B. Ekonomi

- Det enskilda krematoriets bruttokostnad fördelat per kremation bör inte avvika från genomsnittet med mer än 20 %. Den genomsnittliga bruttokostnaden per kremation för år 2022 var 3 854 kr.

C. Upptagningsområde (behov) och kapacitet

- Huvudmannen bör eftersträva en beläggning på omkring 70 % (av den tekniska kapaciteten per ugn som är satt till 1 500). Detta motsvarar närmare 1 000 kremationer per ugn och år.
- Krematoriet i ett avtalsområde ska ha en kapacitet som överstiger det prognostiserade behovet i området för att ta höjd för renoveringar, avlastning av kringliggande områden vid behov, samt ett ökat behov. Krematoriets kapacitet ska beräknas med hänsyn till att det också ska finnas tid för renoveringar och erforderligt underhåll. Detta skulle motsvara max 90 % av den tekniska kapaciteten.
- Etablering av en ny anläggning ska motiveras med ett behov till följd av ökad efterfrågan eller nedläggning av annan anläggning.

D. Miljö och transport

- Huvudmannen ska eftersträva ett miljötillstånd som medger kremationer minst i nivå med krematoriets tekniska kapacitet. Om tillståndet inte är tillräckligt ska en ny ansökan lämnas in.
- Vid transporter som huvudmännen kan påverka ska hänsyn tas till det mest närbelägna krematoriet. Samordning ska ske av transporter av askurnor så att om möjligt fler askurnor transporteras samtidigt. Huvudmannen bestämmer och informerar begravningsbyråerna var och när kistorna ska levereras och askurnor avhämtas. Krematoriets förvaringslokaler får endast användas för avlidna som omfattas av huvudmannens ansvar, det vill säga inom den huvudmans förvaltningsområde i vilket den avlidna ska gravsättas eller var folkbokförd samt i enlighet med överenskommelse med sådan huvudman.

E. Krematorietechnik

- Anläggningar bör dimensioneras för minst två ugnar, vilket bedöms ge bäst förutsättningar för en effektiv verksamhet.
- Ugnarna ska ha separata rökgasreningar för att säkerställa parallell drift och hantering av ensidiga driftstopp/service.
- Ugnarna ska i normalfallet värmas upp och användas på ett sätt som minimerar bränsleåtgång. Detta medför att ugnarna ska vara igång sammanhängande dagar i syfte att minska antalet gånger ugnen värms upp då det är vid uppvärmningen som den största bränsleåtgången sker. Detta minimerar även slitage på utrustningen.
- Huvudmannen ska använda fossilfria stödbränslen och utsläppen från stödbränslet ska uppgå till maximalt 20 kg CO₂e/kremation. Målen i färdplanen för klimatet ska vara ett kollektivt mål där respektive krematorium agerar utifrån de egna förutsättningarna att uppnå målen.

F. Personal

- Personalen ska ha tillgång till erforderlig grundutbildning samt kontinuerlig vidareutbildning för aktuell ugnsteknik. Arbetsmiljön i krematoriet ska ses över kontinuerligt i enlighet med tillämpliga föreskrifter och rekommendationer. Alla som arbetar på ett krematorium bör gå SKKF:s utbildningar.

G. Nyttanalys och samverkan med andra

- En huvudman som står inför en uttjänt anläggning sett till teknik bör göra en nyttoanalys för att bedöma huruvida krematoriet bör finnas kvar eller avvecklas.
- En huvudman som står inför en ny-, om-, eller tillbyggnad bör göra en nyttoanalys som tar hänsyn till omkringliggande huvudmäns beslut om att ha kvar eller avveckla sina krematorier.

4.2 Utökat nationellt stöd i strategiska begravningsfrågor

Samordning och rådgivning gällande begravningsverksamheten sker sedan några år tillbaka vid kyrkokansliet. En nationell överblick med samordning och rådgivning både på strategisk och operativ nivå måste tillhandahållas utifrån ett helhetsperspektiv men också utifrån varje huvudmans behov. Sammanfattningsvis är bedömningen att samordning och rådgivning behöver förstärkas för att vara till maximal nytta för huvudmännen. Samordningen och rådgivningen ska vara ett kraftfullt komplement till huvudmannen och annan expertis inom sakområdet. Nedan förslås ett antal konkreta åtgärder som bör vidtas inom en snar framtid gällande krematorieverksamheten.

1. Kyrkokansliet tar fram förslag kring vilka krematorier som bör vara kvar, byggas ut eller avvecklas. Förslagen ska följas upp regelbundet och kommuniceras ut till samtliga huvudmän för kännedom.
2. Kyrkokansliet tillhandahåller ett tydligare strategiskt stöd inför huvudmännens beslut om ny anläggning, ombyggnad eller nedläggning av ett krematorium.
3. Kyrkokansliet erbjuder stöd i samband med ansökningar gällande miljötillstånd för krematorierna.
4. Rådgivningen utökas till att omfatta:
 - inventering av ramavtal för bland annat processledning gällande nyttoanalyser,
 - framtagning och upphandling av ramavtal som saknas,
 - stöd i processledning (nyttoanalys/förstudie) endera internt eller med stöd av upphandlad konsult.
5. Kyrkokansliet inleder snarast möjligt en intern utredning kring förutsättningar för strukturerat samarbete mellan huvudmännen för krematorieverksamheten inom ramen för Svenska kyrkans organisation. De civilrättsliga avtalen mellan kommunerna kan tjäna som förlaga och inspiration. Utredningen ska leda till att rekommendationer och exempel på avtalsmallar tillhandahålls av kyrkokansliet, konsekvenserna gällande myndighetsutövning, arbetsmiljö, arbetsrätt och ekonomi ska framgå.
6. Kyrkokansliet uppdaterar det egna fastighetsregistret med de uppgifter som utredningen samlat in gällande krematorierna, bland annat gällande teknisk status och kulturmiljön. Fastighetsregistret ska hållas aktuellt och uppdaterat.
7. Kyrkokansliet undersöker vilka uppgifter, nyckeltal och statistik som kan samlas in i samband med Ekonomisk redogörelse och redogörs för i Visa. Önskvärda uppgifter är totala kostnader samt avskrivningar och räntekostnader för kostnad verksamhet 541 Krematorium. Kyrkokansliet ska

årligen samla in statistik rörande antal kremationer. Dessa uppgifter ska ligga till grund för följande nyckeltal

- Kostnad per kremering hos huvudman. Detta gör det möjligt att mäta kostnadseffektivitet i kremationsverksamheten mellan olika huvudmän
 - Avskrivningskostnadens andel av kostnad för verksamhet 541 Krematorium. Om huvudmannen nyligen investerat i eller renoverat krematorium kan detta förklara ett högt värde på totala kostnaden per kremation.
 - Räntekostnadens andel av kostnad för verksamhet 541 Krematorium. Om huvudmannen nyligen investerat i eller renoverat krematorium kan detta förklara ett högt värde på totala kostnaden per kremation.
 - Antal kremeringar av totalt möjliga kremeringar hos huvudman. Ett lågt resursutnyttjande i krematoriet kan förklara ett högt värde på kostnaden per kremation
8. Kyrkokansliet undersöker möjligheten att tillgängliggöra underlaget från den digitala rapporten i Visa.
9. Kyrkokansliet föreslår att alla begravningshuvudmän ska ha skriftliga avtal med den krematoriehuvudman som ombesörjer huvudmannens kremationer. Aktuell status gällande avtal bör årligen inrapporteras till kyrkokansliet.

4.3 En förutsättningslös struktur och gemensam planering

Om uppgiften var att börja om från början med ansvaret att tillgodose behovet av kremationer runt om i Sverige, oavsett dagens geografiska struktur av krematorier och med dagens lagstiftning, skulle kartan se lite annorlunda ut jämfört med hur den ser ut idag. Detta har förstås inte att göra med initial dålig planering utan handlar om omvärldsförändringar såsom ökad efterfrågan och var människor bor, lever och avlider.

Sannolikt skulle landet delas in i ett antal geografiska upptagningsområden med ett eller flera krematorier där det görs en gemensam planering. Upptagningsområdet skulle ta hänsyn till befolkningsmängd och transportsträckor. Upptagningsområdet skulle generera ett behov av kremeringar som är tillräckligt stort för att bygga en organisation som är anpassad för krematorieverksamhet. Av det följer att det ska finnas förutsättningar för att ha flera krematorietechniker/personal som arbetar parallellt. Det ska också finnas tillräckligt med resurser för att säkerställa att arbetstoppar kan hanteras inom ordinarie arbetstid. Över tid kan övertidsarbete vid enstaka tillfällen behövas men det ska vara ett undantag snarare än en regel. Vid behov ska upptagningsområden kunna ritas om eller kremeringar styras om till andra närliggande områden.

I övrigt skulle de kriterier som anges i avsnitt 4.1.2 eftersträvas.

Det finns flera skäl till att det är en tröghet i systemet som får till följd att krematoriekapaciteten inte är effektivt placerad idag. Det avgörande skälet är att

kostnaderna för nyanläggningar och ombyggnationer är mycket omfattande. En annan utmaning är att det inte finns någon styrning på en övergripande nivå. Respektive begravnings- och krematoriehuvudman har själv beslutanderätt för sitt huvudmannaskap och respektive huvudman är ansvarig för att tillhandahålla kremation. Därav saknas ett mandat att ”dela in” landet i lämpliga geografiska upptagningsområden.

Tanken med geografiska upptagningsområden skulle vara tillämpbar med befintlig lagstiftning, under förutsättning att en enskild krematoriehuvudman fortsatt har det juridiska ansvaret för krematoriet.

En stor skillnad mellan nuläget och ovanstående mer effektiva indelning skulle innebära att antalet krematorier med enbart en ugn skulle minska. Några krematorier skulle behöva byggas ut och några skulle behöva läggas ned. För att kunna bygga ut eller till ett krematorium krävs det också fastigheter och detaljplaner som medger detta. Det kräver också att det finns förutsättningar hos den enskilda huvudmannen (med dagens lagstiftning) att ha ekonomiska resurser för att hantera en stor investering. Möjligheten att finansiera bedöms vara en av de största utmaningarna.

5 Tematiska fördjupningar inom områden som påverkar krematorieverksamheten

Nedan följer en fördjupning av de områden som presenteras som utmaningar i avsnitt 3.3.1 Sammanställningen baseras på dialog med sakkunniga, intervjuer med krematoriehuvudmännen samt olika organisationer. Till det kommer projektledningens egna slutsatser och förslag. Inom respektive område berörs varför området är viktigt och hur det fungerar idag.

5.1 Värdigt omhändertagande

5.1.1 Riktlinjer för krematorieverksamheten m.m.

För krematorieverksamheten har sex organisationer⁶ enats om riktlinjer som skall tillämpas på landets krematorier. Enligt riktlinjerna ska all personal inom krematorieverksamheten arbeta med värdighet, respekt för den avlidna och anhöriga samt utifrån etiska värderingar. Verksamheten ska alltid agera som om anhöriga vore närvarande.⁷

⁶ Svenska kyrkans arbetsgivarorganisation, Sveriges Begravningsbyråers Förbund, Föreningen Sveriges Kyrkogårdschefer, Föreningen Sveriges Krematoriepersonal, Fonus ekonomiska förening, Sveriges kyrkogård- och krematorieförbund.

⁷ Riktlinjer för krematorieverksamheten (2021)

<https://www.svenskakyrkan.se/filer/571209/Riktlinjer-for-krematorieverksamheten-2021.pdf>

5.1.2 Säkerställa att månadsfristen kan upprätthållas

För krematorieverksamheten kan en värdig hantering dessutom handla om att möjliggöra att tiden till kremation inte ska vara alltför lång (hålla sig inom den lagreglerade månadsfristen).

5.1.3 Transportsträckor

Transportsträckorna till och från krematoriet inte ska vara för långa. Lokalerna ska hålla hög standard, vara ljusa och rymliga och respekten för de avlidna som förvaras och hanteras där ska genomsyra verksamheten. Kremationer ska företrädesvis ske på vardagar och endast i undantagsfall under helgdagar.

5.1.4 Närstående får närvara

Närstående till den avlidne ska kunna närvara vid kremation. Det ser lite olika ut huruvida krematorierna har ett avgränsat anhörighetsrum men vid ombyggnad eller nyanläggning föreslås sådant rum inrättas. Även om särskilt anpassat anhörigrum saknas ska närstående ändå få närvara, säkerheten måste då beaktas. Krematoriet ska kunna ta emot studiebesök och det är lämpligt att krematoriet någon gång om året bjuder in allmänheten i syfte att visa och informera om verksamheten.

5.1.5 Beakta önskemål och synpunkter

En värdig hantering kan vara allmängiltig men det kan finnas synpunkter och önskemål som har sin grund i religiös uppfattning. Även om begravningsverksamheten är neutral och ska tillhandahållas alla oavsett trosuppfattning eller avsaknad av sådan är det rimligt att krematoriehuvudmannen efterhör om det finns några särskilda önskemål som är kopplat till religiös uppfattning men som också kan anses vara allmängiltiga. Exempelvis har företrädare för buddhisterna uppgett att anhöriga önskar närvara vid kremationen.

5.1.6 Eftersträva få och korta transporter

Beträffande transportsträckor styrs dessa till största del av vilket avtal respektive begravningshuvudman har med respektive krematorium. En större anläggning som kan tillhandahålla kremationer för ett större upptagningsområde innebär även längre transportsträckor, både av kistlagda avlidna men också återtransport av aska. Transporterna till ett krematorium sker ofta på uppdrag av den som ordnar med begravningen och utförs därmed av begravningsbyråerna eller annan transportör. Transporter från krematoriet sker ofta inom begravningsverksamheten, den transporten står ofta någon av huvudmännen för, ofta genom avtal med en begravningsbyrå eller med egen bil.

För de transporter som man som huvudman kan påverka bör eftersträvas att de ska vara så korta och så få som möjligt.

5.1.7 Tillgänglighet och säkerhet

Krematorieverksamheten ska vara tillgänglig för begravningsbyråerna i egenskap som representant eller ombud för den som ordnar med begravningen, ofta en närstående. Detta ställer krav på var anläggningen är placerad i förhållande till bland annat vägnätet, bårhus, begravningsplatser och kyrkor eller motsvarande lokaler för begravningsceremoni. Ur ett säkerhetsperspektiv är det önskvärt att anläggningen inte är alltför ensligt belägen med tanke på risk för inbrott samt att det finns ett fungerade skalskydd. Begravningsbyråerna framhåller att det utifrån säkerhetsaspekten är lämpligt att kistor och urnor kan lämnas och hämtas under hela dygnet i en särskild och i förhållande till övriga lokalen avskild del.

Beträffande arbetsmiljö är det lämpligt om den avgränsade delen av lokalen tillhandahåller enklare redskap som inte kräver särskild utbildning och att det är huvudmannens personal som huvudsakligen hanterar kistorna i övriga delar av lokalerna. Det kan noteras att begravningsbyråerna ibland ändå önskar tillträde till lokalerna bland annat för att kunna hämta ut en kista med kort varsel.

5.1.8 Vem ansvarar för vad?

En viktig fråga är vilket krematorium som har ansvar för att tillhandahålla kremation. En princip som kan utläsas av begravningslagen är att ansvaret ligger hos den huvudman inom vars förvaltningsområde den avlidne var folkbokförd eller ska gravsättas. Mellan huvudmännen sker en ansvarsfördelning med avtal eller överenskommelser där den huvudman med krematorium utför kremeringar för den huvudman som inte har ett eget krematorium. Inte sällan sker begravningsgudstjänst eller motsvarande ceremoni inom ytterligare en annan huvudmans område. Enligt begravningsbyråerna är det då, ofta på grund av kortare avstånd, både mindre miljöpåverkan och billigare att använda den sistnämnda huvudmannens krematorium. Frågan kan diskuteras i samråd men det vore önskvärt om huvudmännen ensar sin inställning till frågorna

5.2 Ekonomi och finansiering av investeringar

5.2.1 Ökade kostnader för begravningsverksamheten

Begravningsavgiften finansierar krematorieverksamheten. Kremering är en av de tjänster som huvudmannen, utan kostnad för dödsboet, är skyldig att tillhandahålla för den som vid dödsfallet var folkbokförd inom huvudmannens förvaltningsområde. Bestämmelsen har tillämpats så att även den huvudman inom vars förvaltningsområde gravsättningen ska ske också är skyldig att ordna med kremering. Kostnaderna för begravningsverksamheten har de senaste åren ökat. Det finns ett kyrkomötesuppdrag

att utreda orsaken till de påtagligt ökade begravningskostnaderna inom Svenska kyrkan.

5.2.2 Krematorieverksamhetens kostnadsutveckling och kostnaden fördelat per kremation

För 2022 låg kostnaderna för krematorieverksamheten på 281 769 tkr. Kostnader och intäkter redovisas under rad 541⁸ i den ekonomiska redovisningen. Det förekommer inomkyrklig fakturering mellan huvudmän avseende kremering, men majoriteten gör det inte med hänvisning till den gemensamma begravningsavgiften och dess kostnadstäckning. Därav har intäkterna kraftigt minskat från 2016 och framåt.

Begravningsverksamhet

▲	År	2016	2017	2018	2019	2020	2021
Intäkter		4 763 062	5 113 832	5 324 941	5 884 480	5 791 148	6 155 695
538 Verksamhetsgemensamt		4 319 692	4 681 915	4 913 358	5 528 893	5 455 004	5 834 802
539 Administration och ledning		23 963	23 305	23 946	24 427	18 251	22 911
540 Gravsättning och kyrkogårdsskötsel		269 261	251 087	232 088	207 298	221 917	223 480
541 Krematorium		116 753	118 966	124 501	94 538	70 958	53 481
542 Fastigheter och mark		33 393	38 559	31 048	29 324	25 018	21 021
Kostnader		-4 879 443	-4 947 891	-5 192 878	-5 382 342	-5 546 176	-5 838 052
538 Verksamhetsgemensamt		-386 247	-390 898	-328 249	-371 032	-439 322	-417 422
539 Administration och ledning		-741 061	-779 326	-839 763	-868 252	-910 406	-992 007
540 Gravsättning och kyrkogårdsskötsel		-2 827 670	-2 866 686	-2 950 079	-3 107 777	-3 123 119	-3 264 802
541 Krematorium		-240 274	-244 041	-255 579	-254 955	-254 927	-281 894
542 Fastigheter och mark		-684 191	-666 940	-819 208	-780 326	-818 402	-881 927
Överskott/underskott begravningsverksamhet		-116 381	165 941	132 063	502 138	244 972	317 643

Figur 4. Utdrag från VisA, begravningsverksamhetens redovisning 2016-2021.

Under 2021 skedde närmare 71 000 kremeringar och under 2022 närmare 79 000. Jämfört med 2016 då 73 344 personer kremerades.

Genom att ta verksamhetens bruttokostnad och dividera med antalet kremationer får vi ett nyckeltal för kostnad per kremation. Det kan användas dels för att följa kostnadsutvecklingen på nationell nivå men även för att analysera kostnadsbilden mellan krematoriehuvudmännen och för ett enskilt krematorium över tid.

Nyckeltalet kommer dels att påverkas av vilka kostnader som uppstår det aktuella året, dessa kan variera sett till mediankostnader, direkta kostnader, aktivering av avskrivningar, etc. Det påverkas också av hur många kremeringar som genomförs och om kremationer utförs mot faktura. Det finns alltid en liten skillnad år från år sett till hur många som avlider och om kremering sker. Antalet kremationer minskar om krematoriet är ur drift en längre period för underhållsarbete men det innebär å andra sidan att antalet kremationer kan öka tillfälligt i ett krematorium som tar över kremeringar vid annan huvudmans driftstopp. Nyckeltalet kan vara en indikation och ett stöd i att fatta beslut sett till bedömning av ekonomiska konsekvenser av olika typer av åtgärder.

⁸ Här redovisas intäkter och kostnader för kremationsverksamhet för huvudmän med eget krematorium. Exempel på kostnader är personalkostnader, drifts- och verksamhetskostnader samt avskrivningar på byggnad, maskiner och inventarier. Exempel på intäkter är avtalsintäkter.

5.2.2.1 Bruttokostnad per kremation (tkr)

2016	(240 275 / 73 334) = 3,276
2021	(281 894 / 70 607) = 3,992
2022	(303 062 / 78 628) = 3,854

Sett till bruttokostnad per kremation i de olika krematorierna finns en spridning på mellan 1 948–21 504 kronor för året 2022.

5.2.3 Underhåll samt om-, ny- och tillbyggnation av krematorier

Att investera i ett befintligt krematorium eller investera i en nybyggnation innebär stora kostnader. Såväl underhåll som om-, till- och nybyggnation är mycket kostsamt. Dessa kostnader måste initialt finansieras av huvudmannen då enbart driftkostnader får belasta begravningsavgiften. Att bygga ett helt nytt krematorium kostar ofta över 100 miljoner kronor. Det finns två alternativ för finansiering, antingen egen finansiering eller extern upplåning via kreditgivare.

Det är sällan en huvudman väljer att ta egna medel för en investering. Inte många huvudmän har tillgång till ett så stort eget kapital och villkoren via kreditgivarna är så pass fördelaktiga att det alternativet ofta väljs. Vissa krematoriehuvudmän har lyft oron i att ta ett så stort lån och att detta skulle påverka församlingen eller pastoratets övergripande kredit. En församling vill inte riskera en försvagad totalekonomi. Den församling som har ett krematorium har också ett stort ansvar för att säkerställa att även kringliggande huvudmän ska kunna kremera. Det har på vissa håll lyfts frågan om det finns möjligheter till samfinansiering med egna medel från flera huvudmän, men detta innebär att krematoriehuvudmannen har skulder till sina "kunder". Det innebär även en omfattande administration och förutsätter civilrättsligt reglerade avtal.

Det är generellt sett de stora åtgärderna på fastigheterna som innebär stora utgifter. Flertalet krematorier står inför stora renoveringsbehov. Före 2017 när det fortfarande fastställdes lokala begravningsavgiftssatser fanns incitament att hålla kostnaderna nere, det innebär att en hel del planerat underhåll sköts på framtiden. I och med den gemensamma begravningsavgiftens införande 2017 har fler huvudmän börjat genomföra underhåll vilket nu ger effekter i gemensamma ökade kostnader.

I och med att flera av krematorierna är belägna i äldre byggnader kan byggnadens utformning innebära begränsningar i vad som går att åstadkomma och innebära fördyrande åtgärder. Likaså kan det finnas kulturminnesmärkningar som begränsar vilka åtgärder som får göras.

Från kyrkokansliet finns ett nytt framtaget dokument *Information om begravningsverksamheten till kreditgivare (3 april 2024)* som kan användas av huvudmännen vid kontakt med en kreditgivare.

5.2.4 Nedläggning av ett krematorium

De kvarvarande redovisade värdet på ett krematorium vid en nedläggning får en negativ resultatpåverkan om det tas ur bruk och inte används till något annat, säljs, hyrs ut eller rivs. Dessa kostnader kommer fortsatt att täckas av begravningsavgiften.

Kan huvudmannen använda byggnaden till annat, antingen i begravningsverksamheten eller församlingsverksamheten, kan de kvarvarande avskrivningarna belasta den verksamheten som nyttjar lokalen.

5.3 Omvärld

5.3.1 Bevaka omvärlden kontinuerligt

Att undersöka vilka förhållanden i omvärlden som kan få betydelse för krematoriet är något som respektive krematoriehuvudman ska göra kontinuerligt och som får både direkt och indirekt påverkan på verksamheten. Det kan vara faktorer som är kopplade till det egna geografiska huvudmannaskapet, kommunen, regionen eller landet i stort.

Det som får direkt påverkan på behovet av kremationer är hur befolkningsutvecklingen och den demografiska strukturen kommer att utvecklas och därmed påverka antalet avlidna i förvaltningsområdet. Hur stor andel som väljer att kremeras kan se lite olika ut beroende på var man befinner sig i landet men även skilja sig mellan trosuppfattningar. I områden med lägre kremationsfrekvens kan det på sikt komma att öka men i områden med hög kremationsfrekvens kan det stanna av eller till och med minska. Även utbudet av gravplatstyper för gravsättningar av aska kan påverka.

Utveckling inom krematorieteknik kan bli särskilt viktigt när man står inför beslut om en ny- eller reinvestering.

Det kan även röra sig om trender eller förändrade beteende gällande begravningsgudstjänsten eller motsvarande ceremoni i annan ordning. Statistiken visar att begravningsgudstjänst eller annan ceremoni med urna ökat vilket också bekräftas av krematoriehuvudmännen. Denna förändring kan försvåra planeringen av flödet av kistor som ska kremeras då dessa kan behöva prioriteras beroende på när kistan kommer in till krematoriet.

Ett annat förändrat beteende som också noterats är anhörigas angelägenhet att skyndsamt planera för en begravning. En allt senare bokning och beställning av begravningsceremoni som innefattar akt med urna försvårar krematoriehuvudmännens möjlighet att klara tidsfristen på 30 dagar.

Det kan finnas planer i kommunen såsom infrastrukturprojekt, bostadsutveckling eller näringslivsutveckling som påverkar behovet av kremation. Andra faktorer som kan påverka är tillgången på mark inom det egna förvaltningsområdet och relationen med kommunen. Hur strukturen ser ut med sjukhus och bårhus och där planerade förändringar är även viktigt att känna till, dialog med regionen är att rekommendera.

Ser man till det övergripande perspektivet kan andra krematoriehuvudmäns planer påverka den egna verksamheten, både om det finns beslut om utökning, nedläggning eller driftproblem.

Förändringar inom lagstiftningen eller myndighetskrav kan få inverkan på krematorieverksamheten och behöver kontinuerligt bevakas.

5.3.2 Krisberedskap

Begravningsverksamheten är en samhällsviktig verksamhet som ska upprätthållas även under kris eller krig. Av begravningslagen framgår även att huvudmannen ska vidta de förberedelser som krävs för verksamheten under höjd beredskap⁹.

Det finns ett antal omständigheter som påverkar möjligheten att bedriva begravningsverksamhet vid krig och i kris. Ett stort antal avlidna vid samma tidpunkt innebär ökade krav på kylförvaring, kremationer och mark för gravplatser. Internet, datasystem och telefoni kan slås ut. Exempelvis kan förlust av internet medföra att styrningen av krematorierna påverkas. Ett antal rekommendationer som riktar sig mot huvudmännen har tagits fram kring detta.

Det är okänt hur tillgång till bränsle- och elförsörjning kommer att vara vid krig. En utgångspunkt får anses vara att krematorieverksamheten inte kommer att prioriteras vid krig. I händelse av större olyckor eller pandemier kommer sannolikt verksamheten vara högt belastad. Att hålla någon form av säkerhetsmarginal för fler än normalt avlidna är rimligt både med hänsyn till kapacitet och tillgänglighet. Detta förhållande måste beaktas vid placeringen av krematorierna vilket kan medföra att även små krematorier med förhållandevis liten kapacitet inte ska avvecklas.

Med detta som utgångspunkt måste krematoriehuvudmännen vara beredda på att verksamheten överhuvudtaget inte går att driva. Men det kan även vara så att verksamheten tas i anspråk på ett sätt som den inte riktigt har kapacitet för som exempelvis under covid-pandemin. I händelse av en stor olycka med många samtidigt avlidna eller en ny pandemi är det rimligt att krematorieverksamheten är tillgänglig inom ett inte alltför stort avstånd mellan anläggningarna. Det kan vara så att tillgängligheten i vissa fall medför att en anläggning som inte behövs under normala omständigheter ska sparas.

5.4 Miljö och hållbarhet

5.4.1 Miljöpåverkan och miljötillstånd

Krematorieverksamheten är en miljöfarlig verksamhet och tillståndspliktig. Den största miljöpåverkan kommer från utsläpp till luft, av kvicksilver, koldioxid och

⁹Svenska kyrkan och KRED -Kyrkostyrelsens redovisningsråd för Svenska Kyrkan – Handbok för internredovisning i Svenska kyrkan.

fullständigt förbrända kolväteföreningar. Idag är det miljöbalken som reglerar krematorieverksamheten. Enligt övergångsbestämmelserna till förordningen (1998:899) om miljöfarlig verksamhet och hälsoskydd måste även befintliga krematorier genomgå tillståndsprövning¹⁰. Detta blir aktuellt om till exempel ett krematorium gör förändringar i antalet ugnar, tekniken eller behöver öka antalet kremationer.

Världshälsoorganisationen har identifierat att kvicksilver i miljön innebär särskilt stora risker för folkhälsan. Krematorierna stod för drygt fem procent (eller cirka 21 kilogram) av kvicksilverutsläpp i Sverige år 2022. Utsläppen beror främst på att det kvicksilver som finns i amalgamfyllning i tänderna förångas. Utsläppen har minskat med cirka 88 procent sedan 1990 trots att andelen som kremeras har ökat stadigt under åren. Detta beror framför allt på bättre installation av rökgasreningssystem inom krematorierna¹¹. Samtidigt har det inom EU kommit lagar, däribland en ny kvicksilverförordning¹² som begränsar användningen av tandamalgam.

Flertalet krematorier är installerade med rökgasreningssystem för att separera partiklar och kvicksilver. I de flesta fall används kolfilterrening, antingen med pulver- eller bäddmetoden. Några krematorier använder selenampull eller filter tillsammans med selenampull.

5.4.2 Stödbränsle

Stödbränsle är det bränsle som används för att värma upp krematorieugnarna samt vid kremering. Det förekommer både fossila (eldningsolja, naturgas) och förnybara stödbränslen (RME, HVO100). De fossila släpper ut olika mycket koldioxid per energienhet, vilket mäts i så kallade emissionsfaktorer. De förnybara stödbränslena har väsentligt lägre klimatpåverkan. Valet av stödbränsle påverkar hur stor klimatpåverkan blir.

Emissionsfaktorer gCO ₂ e per kWh:	
➤ Eldningsolja	288,5
➤ Naturgas	253,5
➤ Gasol	283,8
➤ RME	96,2
➤ HVO100	66,9

Åtgången av stödbränsle påverkas dels av typ av stödbränsle men även av hur länge ugnen är igång. Åtgången är högt vid den inledande uppvärmningen varefter den succesivt minskar. Det innebär att under en vecka med kremeringar är åtgången av stödbränsle hög per kremering under måndagen och låg mot slutet av veckan. Genom att genomföra fler kremeringar när ugnen väl är uppvärmd kan den genomsnittliga förbrukningen av stödbränsle och utsläpp av koldioxid per kremation minskas.

¹⁰ Naturvårdsverket (2010). BRANSCHFAKTA: Krematorieverksamhet – Utgåva 4 (ISBN: 978-91-620-8491-2).

<https://naturvardsverket.diva-portal.org/smash/get/diva2:1637811/FULLTEXT01.pdf>

¹¹ Naturvårdsverket (2023) *Kvicksilverutsläpp till luft*.

<https://www.naturvardsverket.se/data-och-statistik/luft/utslapp/utslapp-av-kvicksilver-till-luft/>

¹² (EU) 2017/852

5.4.3 Uppvärmning och värmeåtervinning

Ett krematorium förbrukar stora mängder energi. En del av energin försvinner bland annat i form av värme. Denna värme kan återvinnas genom uppvärmning av egna byggnader eller återvinning till fjärrvärmenät. I vissa fall begränsas det av att kommunen eller elbolagen inte kan hjälpa till eller att kostnaden för att koppla upp mot fjärrvärmenätet blir en för stor investering beroende på var krematoriets är geografiskt beläget i förhållande till fjärrvärmenätet.

5.4.4 Hållbara fastigheter

Fastigheter står idag för ungefär 40 % av Sveriges energianvändning. Klimat- och miljöfrågorna är fortsatt högt prioriterade inom EU och när EU tittar på vad som kan minska klimatavtrycket är fastighetssektorn en viktig del i det. Ett särskilt direktiv om energieffektivisering av byggnader röstades igenom i Europaparlamentet i mars 2023. En tanke är att byggnaderna med sämst energiprestanda ska renoveras, men det kan vara svårt att låna upp finansiering till detta. Kulturarvsbyggnader är tills vidare undantagna från det nya regelverket¹³.

Byggsektorn måste även ställa om till en mer cirkulär ekonomi med bättre resurshållning, återbruk och återvinning. 2022 gav regeringen Boverket i uppdrag att utveckla arbetet med omställningen till en cirkulär ekonomi.

För alla Svenska kyrkans fastigheter behöver medvetna val vid hanteringen av fastigheter göras. Uppsatta mål för församlingens eller pastoratets hållbarhetsarbete är ett viktigt styrande dokument som även kan appliceras på krematoriefastigheter. Hållbarhetsdimensioner kan vägas in vid bland annat:

- Val av energislag för uppvärmning, stödbränsle, elförsörjning och val av styrsystem
- Inköp av varor
- Inköp av tjänster och entreprenader
- Val av byggmaterial samt annan klimatpåverkan vid åtgärder i fastighetsbeståndet
- Riskanalys och anpassning av byggnader och mark för att motstå klimatförändringar
- Rivningsarbeten

Hållbar fastighetsförvaltning handlar till stor del om att öka nyttjandet av våra byggnader. Fastigheter och lokaler förbrukar resurser och kapital för varje kvadratmeter som ska byggas, inredas, utrustas och städas. Val av lokalisering påverkar behovet av resor och transporter¹⁴. För krematoriet specifikt kan det även handla om antal kremationer, vilket innebär att kremationer i möjligast mån ska utföras i nivå med den tekniska kapaciteten.

¹³ Svenska kyrkan (2023) Generalsekreterarens omvärldsrappport 2023 (sk23267).

¹⁴ Svenska kyrkan och KRED -Kyrkostyrelsens redovisningsråd för Svenska Kyrkan KRED – Handbok för internredovisning i Svenska kyrkan.

5.4.5 Svenska kyrkans färdplan för klimatet

Svenska kyrkans färdplan för klimatet är ett internt dokument som beskriver hur Svenska kyrkan ska minska egen klimatpåverkan och bidra till mänsklighetens gemensamma arbete för att bromsa effekterna av klimatförändringarna. Färdplanen har tre effektmål som ska vara uppfyllda senast 2030. Dessa är att Svenska kyrkan ska vara klimatneutral senast år 2030, det vill säga inte lämna något nettobidrag till den globala uppvärmningen. Svenska kyrkan ska i ökad utsträckning verka för den värderingsförändring som vi som mänsklighet behöver åstadkomma och lyfta andliga och existentiella aspekter av klimatkrisen. Svenska kyrkan ska bidra till klimaträttvisa, bland annat genom Act Svenska kyrkan.

Utöver detta finns det även olika etappmål, etappmål för åren 2020-2023 samt etappmål för åren 2024-2027. I etappmålen för 2024-2027 finns några mål som direkt eller indirekt påverkar kremationsverksamheten, där står att:

Till och med 2027 ska:

- krematorieverksamheten använda uteslutande fossilfria stödbränslen och utsläppen från stödbränslet uppgå till maximalt 20 kg CO₂e/kremation.
- Svenska kyrkan samordna krematorieverksamheten.
- begravningsverksamheten samordna transporter av stoft och aska.
- begravningsverksamheten vara fortsatt säkrad under väderrelaterade händelser.

Enligt Svenska kyrkans omvärldsrapport för år 2023 har färdplanen medfört att energianvändningen minskat med åtta procent jämfört med basåret 2017 och mängden eldningsolja med över 40 procent. Den totala mängden egenproducerad el i ägda anläggningar har ökat med cirka 14 procent från år 2021 till år 2022 och antalet laddningsplatser överstiger nu 900. För att uppnå effektmålen till 2030 behöver arbetet förbättrats särskilt när det gäller energianvändning, resor och transporter samt på konsumtionsområdet¹⁵.

5.4.6 Klimatförändringar

Vid ett förändrat klimat förväntas medeltemperaturen i Sverige öka, med störst ökning vintertid. Antal dygn då temperaturen går från plusgrader till minusgrader och omvänt förväntas också öka. Sommartid kommer perioder med värmeböljor och torka bli allt vanligare, parallellt med perioder präglade av ökad nederbörd och högre luftfuktighet¹⁶. Även ökat antal tillfällen med intensiv nederbörd och ökad risk för översvämningar¹⁷.

Klimatrelaterade händelser kan utgöra kriser som ökar risken för skadlig påverkan på Svenska kyrkans kulturarv, kyrkogårdar, kyrkor och andra byggnader.

¹⁵ Svenska kyrkan (2023) Om Generalsekreterarens omvärldsrapport 2023 (sk23267). världsrapport.

¹⁶ Svenska kyrkan och KRED -Kyrkostyrelsens redovisningsråd för Svenska Kyrkan KRED – Handbok för internredovisning i Svenska kyrkan.

¹⁷ Naturvårdsverket (2024) Klimatförändringarnas effekter i Sverige

<https://www.naturvardsverket.se/amnesomraden/klimatforandringar/klimatet-i-framtiden/effekter-i-sverige/>

Enligt etappmålen i Färdplan för klimatet ska samtliga kyrkobyggnader, kyrkotomter och begravningsplatser som är skyddade enligt kulturmiljölagen vara utredda för hur de påverkas av klimatförändringens effekter fram till 2027. Begravningsverksamheten ska vara fortsatt säkrad under väderrelaterade händelser¹⁸.

Detta ställer krav på anpassningar i befintliga byggnader men måste också tas i beaktande vid nybyggnation, både sett till byggnad och plats.

Alla fastighetsägare har en skyldighet att själva vidta förebyggande åtgärder för att skydda sin egendom mot bland annat översvämning, värme, storm, samt ras och skred. Därför behöver församlingar och pastorat arbeta systematiskt med riskanalys och klimatanpassning i fastighetsförvaltningen.

För att bedöma kan en så kallad klimatscreening göras för en fastighet. Den innehåller en analys av de möjliga klimatrelaterade risker en fastighet kan stå inför. Screeningen baseras bland annat på befintliga geografiska data som tillhandahålls via svenska myndigheter, där resultatet kan användas för att minska fastighetens sårbarhet för klimatrisker. Översvänningskarteringar sker hos Myndigheten för samhällsskydd och beredskap, MSB. Statens Geotekniska institut tillhandahåller en databas över inträffade skred, ras och övriga jordrörelser, även då Kustsårbarhetsindex. SMHI gör analyser som visar på möjliga scenarios för värmeböljor, nollgenomgångar (mått på antalet dygn med temperaturväxling runt noll grader), slagregn och nederbörd med mera¹⁹.

I Svenska kyrkan finns ett upphandlat ramavtal för klimatscreening med SMHI. Analystjänsten kan avropas av alla församlingar, pastorat och stift, och användas som en grund för ett strategiskt och proaktivt klimatanpassningsarbete.

5.5 Transporter

5.5.1 Transport av avlidna och förvaring hos krematoriehuvudmannen

Huvudmannens ansvar för transporter av den avlidne tar vid när den avlidne anlänt till av huvudmannen anvisad lokal och inom det egna förvaltningsområdet till dess gravsättning har skett. Vidare är det tradition att huvudmannen ansvarar för transporter utanför förvaltningsområdet till ett krematorium och åter till huvudmannen. Vem som ansvarar för transporter av en avliden inom ramen för begravningsverksamheten har diskuterats länge. Rapporten belyser endast transporter till och från den förvaringslokal som finns i krematoriet. Frågan kompliceras av att huvudmannen ansvarar för att tillhandahålla en lokal för förvaring och visning. Beroende på varifrån transporten av den avlidne utgår kan transporten

¹⁸ Svenska kyrkan (2024) *Vårt arbete för klimatet*.
<https://www.svenskakyrkan.se/klimat>

¹⁹ Svenska kyrkan och KRED -Kyrkostyrelsens redovisningsråd för Svenska Kyrkan KRED – Handbok för internredovisning i Svenska kyrkan

ske på huvudmannens uppdrag eller på uppdrag av den som ordnar med begravningen. Huvudmannen för krematoriet har i det förra fallet möjlighet att, genom överenskommelser med de huvudmän man har avtal med, bestämma över transporterna oavsett vem som utför dessa. I de fall transporten sker på uppdrag av den som ordnar med gravsättningen har huvudmannen av naturliga skäl mindre inflytande. Den som ordnar med gravsättningen kan i princip bestämma var begravningsceremoni och gravsättning ska ske. Beroende på arrangemanget kan transporten till och från krematoriet vara en transport som huvudmannen står för men det kan även vara en transport som dödsboet bekostar. Hur kostnadseffektiva och hållbara transporterna av avlidna är, beror på hur många kistor som transporteras vid samma tillfälle, typ av transportmedel samt hur långt de avlidna transporteras.

I det fall huvudmännen träffat överenskommelser om kremering finns ofta en avståndsprincip beaktad som innebär att transporterna i regel går till det mest närliggande krematoriet.

Flertalet huvudmän anlitar begravningsbyråer för transport av kistor. Några av de större krematoriehuvudmännen har valt att investera i ett eget transportfordon anpassat för att köra kistor. Det har under utredningen lyfts förslag om att samnyttja transporterna mellan huvudmän som ligger geografiskt nära varandra men under intervjuerna med olika huvudmän har det framkommit att så inte sker. Vissa huvudmän har investerat i eldrivna bilar.

En avliden transporteras i regel vid flera tillfällen innan gravsättning sker. Ett vanligt alternativ är att den avlidne efter kistläggningen på bårhuset transporteras till den lokal för förvaring av avlidna som huvudmannen ska tillhandahålla inom ramen för begravningsverksamheten. Därefter sker transporten till kyrka eller annan lokal för begravningsgudstjänst eller motsvarande begravningsceremoni och vidare därifrån till krematoriet. Från krematoriet sker transporten till den huvudman hos vilken gravsättning ska ske, den sistnämnda transporten är ofta en transport som dödsboet står för men inte alltid. De transporter av avlidna som huvudmännen kan påverka är transporter som sker inom ramen för begravningsverksamheten det vill säga de transporter som huvudmännen själva utför eller uppdrar åt annan att utföra. En stor del av transporterna sker dock på uppdrag av den som ordnar med begravningen även om transporten slutligen bekostas av huvudmannen.

Många huvudmän har upphandlat transporttjänster av en näringsidkare vilket i sådant fall innebär att en avliden efter begravningsceremonin hämtas av ett annat företag än den begravningsbyrå som hanterar begravningen. Vissa huvudmän har beslutat prislistor som det företag som utför transporten får betalt utifrån. I regel är det den begravningsbyrå som har uppdraget som utför transporten. Återigen några huvudmän har egna bilar i vilka de transporter som huvudmannen ansvarar för och bekostar utförs.

Frågan om transporterna av avlidna har, som tidigare nämnts, diskuterats under många år bland annat därför att förutsättningarna ser så olika ut i landet. Det är svårt att generellt föreslå vad som är ett lämpligt förhållningssätt gällande transporterna. För en stor huvudman med många begravningsgudstjänster eller motsvarande ceremonier och gravsättningar är det lämpligt att upphandla en transportör för samtliga transporter

inom begravningsverksamheten. Tyvärr är antalet möjliga leverantörer begränsat på flertalet platser i landet. För en mindre huvudman kan det vara lämpligt att köpa tjänsten transport genom att komma överens med byråerna på orten i ett avtal där förutom att priset fastställs även kan noteras exempelvis krav på hållbara transporter, hämtning av flera askurnor samtidigt, lämpliga tider för hämtning m.m. Huvudmännen måste beakta de interna målen gällande samordning av transporterna som framgår av etapp 2 Färdplan för klimatet och dessutom interna regler om köp av tjänster. Det kan även vara så att förutsättningarna för inköp av eget transportmedel föreligger.

Utredningens förslag är att huvudmännen utifrån egna förutsättningar och förhållanden formaliserar överenskommelser med olika leverantörer av transporter. Vidare bör varje huvudman beakta det egna ansvaret och skyldigheten för den avlidna i sammanhanget. En krematoriehuvudman är endast skyldig att ta emot avlidna för förvaring om den avlidne var folkbokförd inom det egna förvaltningsområdet, om den avlidna ska gravsättas inom det egna förvaltningsområdet eller om den avlidna ska kremeras enligt överenskommelse med annan huvudman. Under utredningen har framkommit att vissa krematorier har lokal för förvaring som används för att de ligger bra till eller har andra fördelar för transportörerna. Vidare har framkommit att vissa krematorier tar emot avlidna för vilka ovanstående krav inte är uppfyllda. Sådan förvaring eller kremering kan givetvis ske i undantagsfall men huvudmännen föreslås ta upp frågan i samrådet med begravningsbyråbranschen och i förekommande fall neka att ta emot kistan för förvaring eller kremering. Ett sätt att få till stånd en mer kostnadseffektiv och hållbar hantering av transporter av avlidna är ordning och reda.

Efter kremering sker transport av stoft och aska. Även här påverkas effektiviteten av hur många som transporteras vid samma tillfälle och sträckan. För transport av stoft och aska förekommer att andra transportföretag anlitas av huvudmännen.

5.6 Krematorieteknik

5.6.1 Krematorieteknik

Huvudparten av krematorierna i Sverige (43 stycken) har antingen en ugn från ugnslieferantören Mitab eller Höganäs Borgestad (Crematec AB slogs ihop med Höganäs Borgestad Energi & Ugnsteknik. Crematec tog över Tabo Incinerator AB 2012). Styrsystemet och ugnen för krematoriet behöver inte vara från samma leverantör. 33 krematorier i Sverige har Mitab som ugnslieferantör och Mitab utgör därmed den största andelen ugnar som finns installerade. Båda dessa är svenska företag. Det finns även utländska leverantörer som levererar ugnar som finns installerade på några krematorier i Sverige, bland annat Envikraft (Danmark), Facultatieve Technologies Ltd (England), Gem Matthews (Italien) och DFW Europé (Holland).

Det som kan påverka valet av leverantör inför installation av en ny ugn är bland annat priset, tillgången på service och reservdelar.

I krematorier med fler än en ugn finns det driftsfördelar i att ha en separat rökgasrening till respektive ugn. Detta gör att en ugn kan vara i drift om det skulle bli driftstopp i andra ugnen. Idag är det inte alla krematorier med fler än en ugn som har separata rökgasreningar.

Det finns idag olika storlekar på ugnar som tar olika breda och tunga kistor. Idag finns det fyra krematorier som tar kistor över 300 kg. Två krematorier kan ta kistor över 100 cm.

5.7 Arbetsmiljö och organisation

5.7.1 Arbetsmiljö

Hos några huvudmän arbetar personalen enbart i krematoriet men flertalet har personal som växlar mellan olika arbetsuppgifter. Bland annat nämns delad tjänst mellan krematoriet och kapell, men även deltid utetjänst på begravningsplatserna förekommer.

En stor del av huvudmännen lyfter fram att det finns flera fördelar med att vara fler personer som arbetar tillsammans i krematoriet, det minskar risken för ensamarbete, öka det kollegiala utbytet, skapar förutsättningar för att hålla verksamheten igång vid sjukdom och ledigheter men även belastningstoppar. Ett sätt att motivera en större personalgrupp är att krematorierna har flera ugnar och större upptagningsområden.

Det är huvudmannen i egenskap av arbetsgivare som ansvarar för arbetsmiljön, lokalernas förutsättning, organisationens förutsättningar, arbetsbelastning, avlösning mellan personer etc. Därav att det ser förhållandevis olika ut. Beroende på vilka och hur många arbetsuppgifter som ligger på en tjänst påverkas hur mycket tid som kan avsättas för kremering. På så sätt kan de personalresurserna vara en begränsning av kapaciteten för ett krematorium.

Vid intervjuerna har framhållits att det kan bli en del ensamarbete. Likaså finns det vissa risker kopplat till hantering av ugnar. Det kan också upplevas som en psykisk påfrestning att kremera vilket ställer krav på möjlighet till reflektiva samtal.

Krematoriepersonalen kommer även direkt eller indirekt i kontakt med anhöriga. Det kan vara när anhöriga vill medverka vid kremeringen eller i samband med utlämning av urnor. I vissa fall finns rum avsedda för anhöriga som vill övervaka kremeringen. När det inte finns behöver anhöriga vistas direkt i samma lokal som ugnen. Hot och våld kan förekomma, antingen i anslutning till krematoriet eller vid utlämning. På vissa krematorier har det installerats överfallslarm samt kameraövervakning.

5.7.2 Rekrytering och bemanning

Personer som arbetar på ett krematorium är nationellt sett en liten yrkesgrupp.

Att arbeta i ett krematorium ställer krav på kompetens inom olika områden såsom teknik, miljö, ekonomi, etik, psykologi samt administration.

De flesta huvudmännen upplever det svårt att rekrytera personal till krematorierna. Det är problematiskt att hitta personer med rätt teknisk kompetens som samtidigt har förutsättningar att kunna hantera det psykosociala utmaningarna med att arbeta på ett krematorium. Den tekniska kompetensen kan bestå av utbildning inom till exempel verkstad, el, styr- och regleringsteknik, fastighetsdrift eller liknande, men fördelaktigt är också ett grundläggande teknikintresse

Det förekommer att personal som arbetar inom andra delar av begravningsverksamheten byter till krematorieverksamheten och blir upplärda internt.

I samband med pandemin uppstod utmaningar sett till bemanning. Det blev akut personalbrist till följd av sjukdom. I samband med det togs flera initiativ om att dela personal mellan krematorier. Det har i enstaka fall fortsatt även nu efter pandemin, speciellt då det har funnits gynnsamma förutsättningar så som korta geografiska avstånd och liknande/samma utrustning vilket bedöms underlättat utbytet.

5.7.3 Utbildning och kompetensutveckling

Idag finns inga yrkeshögskoleutbildningar eller liknande inom krematorietechnik. Som tidigare nämnt är det vanligt att personal får utbildning genom att bli upplärd av kollegor på plats. Branschförbundet SKKF tillhandahåller utbildning inom krematorieverksamhet. SKKF utfärdar även yrkesbevis. Huvudmännen har vid intervjuerna uppgett att genom kombinationen av upplärning på plats och SKKFs utbildning får personalen en grundläggande kompetens inom området. När det kommer till kompetensutveckling är utbudet mer begränsat. Beroende på vilken ugsleverantör man har kan krematorietechnikerna erbjudas viss utbildning.

5.7.4 Certifiering av pannoperatörer

Under 2023 har Arbetsmiljöverket prövat om Arbetsmiljöverkets föreskrifter och allmänna råd (AFS 2017:3) om användning och kontroll av trycksatta anordningar ska ändras. Nu har Arbetsmiljöverket tagit fram ett nytt utkast där kravet är alltså samma som gällde innan de nya bestämmelserna om ackrediterad certifiering av pannoperatörer togs fram.

För närvarande inväntas besked från Arbetsmiljöverket. Det väntas innebära att för krematorieverksamhetens del återgår kraven till hur det har sett ut tidigare. Det innebär fortsatt att det ska finnas relevant utbildning och dokumenterad kunskap för hantering av anläggningen.

5.8 Samordning och samverkan

5.8.1 Vilka möjligheter för samordning finns och hur ser förutsättningarna ut?

I dagens lagstiftning inryms det inte någon annan organisationsform för att bedriva ett krematorium än att en enskild huvudman som innehar en allmän begravningsplats

eller är en församling/kyrklig samfällighet kan hålla ett krematorium. Detta utesluter till exempel stiftelser, ekonomiska/ideella föreningar eller aktiebolag.

Begravningsverksamheten är ett samhällsuppdrag som finansieras av det allmänna. Det får, bland annat med hänsyn till bland annat överenskommelsen mellan staten och Svenska kyrkan kring begravningsverksamheten år 2000, ett tillsyns- och finansieringsperspektiv samt att kravet på ett värdigt omhändertagande av avlidna bedömas som osannolikt att samhället i nuläget skulle gå med på en privatiseringslösning där en enskild aktör utanför Svenska kyrkans organisation eller kommun anordnar och håller med krematorier. Detta oavsett vem som äger eller bestämmer över den juridiska personen.

Däremot är det inte lagstiftaren utan Svenska kyrkan som själv definierar vad som är en kyrklig samfällighet. Detta finns reglerat i Kyrkoordningen.

5.8.2 Samfällighet för särskilda uppgifter

Utredningen har noterat att det tidigare lyfts frågor kring om det är lämpligt att bilda en samfällighet för särskilda uppgifter beträffande krematorieverksamheten.

Kortfattat kan det ifrågasättas om en sådan samfällighet kan jämföras med en huvudman enligt lagens definition när huvudmannen inte kan utföra de uppgifter som framgår av begravningslagen exempelvis att anordna och hålla allmänna begravningsplatser. En annan fråga är om en kyrklig samfällighet för krematorieverksamheten kan accepteras som huvudman i förhållande till Kammarkollegiet vid ingivande av budgetuppgifter samt utbetalningar från Skatteverket. Endast en huvudman för begravningsverksamheten får erhålla begravningsavgift enligt nu gällande regelverk.

Även lagreglerna kring länsstyrelsens tillsyn är avpassade för att huvudmannen har ett helhetsansvar för verksamheten, i första hand för dem som är folkbokförda inom huvudmannens förvaltningsområde.

För att samfälligheten ska kunna skaffa anläggningstillgångar krävs att dagens huvudmän överlåter sina befintliga tillgångar till krematoriesamfälligheten mot ersättning, motsvarande minst redovisat värde. Då samfälligheten saknar resurser för att köpa tillgångarna kan skulder uppstå gentemot huvudmännen, vilka hanteras genom att kostnader för ränta och avskrivningar läggs på begravningsavgiften. En överenskommelse om räntesats krävs, eftersom överlåtelsen sker mellan olika juridiska personer och internränta inte är obligatoriskt. Annars måste samfälligheten ta externa lån för att förvärva tillgångarna. I vissa fall kan det också uppstå problem om krematoriebyggnaden ligger på en befintlig begravningsplats som fortfarande ägs av en tidigare huvudman.

Samfälligheten måste kunna finansiera sina nyinvesteringar. Eftersom begravningsverksamheten, såsom lagstiftningen är utformad, endast får ersättning för kostnader och eventuella överskott regleras inom två år är det inte möjligt för samfälligheten att bygga upp ett eget kapital för att täcka kommande investeringar.

Då begravningsavgiften endast får täcka kostnader är det inte möjligt att äska medel för investeringsutgiften utan endast för ränta och avskrivningar. Samfälligheten torde därmed behöva lånefinansiera samtliga nyinvesteringar.

Vid en sammantagen bedömning kan konstateras att en kyrklig samfällighet med särskilda uppgifter gällande enbart krematorieverksamheten inte ryms inom det regelverk som gäller idag, varken med avseende på kyrkoordningen eller på svensk lagstiftning. En samfällighet medför även finansiell problematik.

5.8.3 Annan form av samarbete

Under utredningen har samarbetet kring den kommunala räddningstjänsten lyfts fram som möjlig även för krematorieverksamheten. Av kommunallagen framgår att kommunerna kan samverka på olika sätt, regler om avtalsamverkan finns. Vidare framgår av annan lagstiftning exempelvis gällande skydd mot olyckor att kommunerna skall ta till vara möjligheterna att utnyttja varandras resurser för räddningstjänst. Det finns flera olika sätt för kommunerna att samarbeta på. Ett alternativ är att träffa civilrättsliga avtal, sådana avtal har Sveriges kommuner och regioner (SKR) tagit fram rekommendationer kring och mallar för.

Det finns inget generellt som hindrar att huvudmännen träffar avtal kring krematorieverksamheten. De avtal utredningen tagit del av är regel enkla och omfattar i princip köp och försäljning av tjänst, det vill säga kremation under en viss period. Det ligger inte i utredningens uppdrag att föreslå ändringar gällande kyrkoordningen. Internt bör man dock uttrycka att samarbete är angeläget samt ta fram förslag till mallar och rekommendationer för att möjliggöra långsiktigt samarbete. Sådana avtal skulle kunna upprättas i syfte att uppnå ett långtgående samarbete för tryggad gemensam finansiering av exempelvis ny anläggning, en chefstjänst och samarbete kring administration osv medan huvudmannskapet förblir opåverkat.

Exempel på samverkan mellan huvudmän

Detta exempel avser en nuvarande och påbörjad samverkan mellan Sigtuna församling, Märsta pastorat, Sollentuna församling och Uppsala pastorat gällande krematorieverksamheten.

Mellan ovan nämnda församlingar och pastorat har ett samarbete inletts gällande begravningsverksamheten inklusive krematorieverksamheten. Det inledda samarbetet är ett initiativ, ett gemensamt ansvarstagande, för att hantera den uppkomna situationen i församlingarnas upptagningsområde, där brist på tillgänglig kapacitet föreligger inom en snar framtid. Bristen har att göra med behov av utökad kapacitet och att det bland annat saknas praktiska förutsättningar för tillräcklig om- och utbyggnad av nuvarande anläggningar, krematorierna i Silverdal (Sollentuna) och Berthåga (Uppsala).

En förstudie påbörjades 2023 där möjliga upptagningsområden kartlagts, förutsättningar för ombyggande av krematorierna i Silverdal och Berthåga samt förutsättningar för att ta ett gemensamt ansvar för norra Stockholms län som upptagningsområde utretts. Av förstudien framgår sammanfattningsvis att det saknas två krematorieugnar i upptagningsområdet. Sigtuna församling och Märsta pastorat, med gemensam administration, har därför inlett kontakter med kommunen om etablering av en helt ny anläggning. Beslut om igångsättning väntas sommaren 2024. De samverkande församlingarna ämnar träffa en formell långsiktig överenskommelse gällande det kommande samarbetet.

Utdrag från förstudien finnes i *bilaga 4*.

5.9 Stöd och rådgivning i krematoriefrågor

5.9.1 Rådgivning och samordning

Under utredningen har framkommit att huvudmännen önskar att övergripande ansvar tas för krematorieverksamheten samt att stöd finns att tillgå i samband med beslut om nyanläggningar och investeringar. Vid kyrkokansliet finns stöd till begravnings- och krematoriehuvudmännen genom det stöd som erhålls via funktionerna samordning och rådgivning i förhållande till begravningsverksamheten. Vidare finns det stöd som tillhandahålls generellt ofta via stiftens utifrån de olika expertisområdena ekonomi, miljö, juridik, kommunikation etc. Kyrkokansliets uppdrag, vilket man haft sedan 2020 då rådgivningsverksamheten gick över från Svenska kyrkans arbetsgivarorganisation (Skao), är att samordna och ge råd kring begravningsverksamheten. Rådgivningen sker via telefon och e-post, utbildningar och en digital handbok (BEDA) att tillgå via Kornet. Genom stiftsnätverket informerar och samarbetar stiftens och nationell nivå kring begravningsverksamheten.

Skao arbetar för Svenska kyrkans arbetsgivare som är församlingar, pastorat och stift. Skao hjälper framförallt till i arbetsgivar- och arbetsmiljöfrågor, det kan innefatta

både utbildning, stöd, verktyg och metoder²⁰. Skao tillhandahåller även arbetsvolymmätning.

Det finns även föreningar och organisationer som vänder sig till både personal och chefer, och som verkar för erfarenhetsutbyte och påverkan på den egna arbetsituationen. Man ordnar träffar och konferenser etc. Beträffande krematorieverksamheten kan främst nämnas FSKP (Föreningen Sveriges Krematoriepersonal) samt FSK (Föreningen Sveriges Kyrkogårdschefer).

SKKF (Sveriges kyrkogårds- och krematorieförbund) är ett politiskt och religiöst obundet branschförbund som arbetar för att främja en god begravningsverksamhet. Medlemmar är huvudmän i Sverige och föreningen styrs av medlemmarnas intressen. SKKF erbjuder rådgivning och utbildning, för statistik över krematorieverksamheten, är utförare för yrkeslicens, tar fram utredningar och bedriver forskning²¹.

5.9.2 Stiftens roll

Stiftens grundläggande uppgift är att främja och ha tillsyn över församlingslivet i stiftet och över hur uppdraget som huvudman för begravningsverksamheten fullgörs. Ett antal stift har intensifierat arbetet med begravningsverksamheten, i några stift finns tjänster som samordnare och i några stift har grupper bildats som arbetar med begravningsverksamheten.

5.9.3 Samordning – hur ska den utvecklas?

Det finns ett behov av strategisk samordning av krematorieverksamheten över huvudmännens och i vissa fall stiftens gränser. För att skapa en effektiv organisation sett till olika förutsättningar behöver det finnas en funktion som kan ha ett större perspektiv. Detta bör ligga på den nationella nivån för att de övergripande nyttorna ska uppnås. Att tillskriva ansvaret till stiftet skulle ge något mer överblick men det strategiska blir ändå splittrat över 13 olika enheter. För att kyrkokansliet ska ta sitt ansvar i den samordnande och rådgivande rollen behöver verksamheten kommuniceras bättre till lokal nivå. Av intervjuerna framgår att huvudmännen inte alltid känner till den digitala handboken (BEDA) eller överhuvudtaget att rådgivning och samordning i frågor kring begravningsverksamheten numera sker vid kyrkokansliet. Vidare efterfrågas ökade utbildningsinsatser för kompetensutveckling kanske främst när det gäller krematorieteknik men även annat som gäller

²⁰ Skao Svenska kyrkans arbetsgivarorganisation (2024)
<https://www.Skao.se/>

²¹ SKKF
Sveriges kyrkogårds- och krematorieförbund (2024)
<https://skkf.se/>

begravningsverksamheten i stort såsom grönytefrågor. För att samordning och rådgivning fullt ut ska vara av nytta för huvudmännen bör utbudet av utbildningar och kompetensutveckling breddas.

5.9.4 Hur kan kyrkokansliet underlätta för huvudmännen?

Vad kan kyrkokansliet göra mer för att underlätta för krematoriehuvudmännen? Målsättningen måste vara att tillhandahålla det som faktiskt efterfrågas av huvudmännen, inte enbart som sker i nuläget, en begränsad del. Kan exempelvis ett nätverk bildas kring krematoriefrågor som sammankallas av kyrkokansliet? Är det möjligt för kyrkokansliet att upphandla konsulter som kan avropas för stöd gällande exempelvis frågor om fastigheter, hållbarhet, miljörätt och processledning/projektledning av nyttoanalyser eller förstudier inför nyanläggning eller förändring? Av det som utredningen erfarit vid intervjuer och samtal med olika aktörer framgår brister gällande tillgång till kompetensutvecklingen. Det är vidare svårt att få stöd gällande nyttoanalyser och teknisk genomgång av anläggningarna eftersom antalet konsulter med erforderlig kompetens inte är tillräckligt. Mot det som framkommit vid intervjuerna kan framhållas att kyrkokansliet har ramavtal med flera stora aktörer som sannolikt kan möta huvudmännens behov på ett övergripande plan. Kompetens gällande sakområdets detaljer kan sannolikt dock inte tillhandahållas. Sakområdet behärskas av en förhållandevis liten grupp. Ugnslieferantörerna tillhandahåller utbildningar gällande den egna produkten och kan även bistå med stöd gällande nytto- och hållbarhetsanalyser. Eftersom krematorieverksamheten är förhållandevis liten till antalet anläggningar är det inte sannolikt att någon ytterligare aktör kommer att visa något särskilt intresse för verksamheten.

5.9.5 Kompetensutveckling

Vid utredningens arbete har framkommit att det finns brister gällande möjlighet till kompetensutveckling gällande krematorietekniken. Sådan kompetens finns inte vid kyrkokansliet och sannolikt inte hos de konsultföretag kyrkokansliet har ramavtal med. Här är SKKF den aktör som har tillgång till kompetens.

5.9.6 Styrning

Beträffande styrning och förslag kring var krematorierna ska vara belägna i landet får ansvaret anses ligga på kyrkostyrelsen, denna rapport är ett led i det ansvarstagandet. För att kyrkostyrelsen ska kunna ta sitt ansvar måste verksamheten avrapporteras till kyrkokansliet på något sätt. Viss rapportering sker redan idag via stiftsnätverket för begravningsfrågor men samtliga krematoriehuvudmän borde få komma till tals. Det står olika möjligheter till buds, en sådan är att varje år gå ut med en enkät gällande krematorieverksamheten exempelvis när uppgifter om annan verksamhet inom Svenska kyrkan samlas in. Kyrkokansliet kan även anordna konferenser med några års mellanrum eller närvara vid de konferenser FSKP och möten FSK anordnar.

Bilaga 1. Utredningens genomförande

Denna utredning har genomförts mellan augusti 2023 och juni 2024.

Utredningen inleddes med en förstudie under våren 2023. Syftet med förstudien var att utreda förutsättningarna för genomförandet av projektet. För att skapa förankring i Svenska kyrkan och ta till vara mer kompetens inom området tillfrågades en referensgrupp. Referensgruppen har fått lämna synpunkter och komma med förslag och tankar kopplat till förstudien och det kommande projektet. Genom referensgruppen kartlades även vilken data som behövde samlas in för att diskutera lokalisering av krematorier. Referensgruppen bestod av Katarina Evenseth, begravningschef på Göteborgs begravningsamfällighet, Roger Johansson, avdelningschef för Kvibergs krematorium på Göteborgs begravningsamfällighet, Mattias Björkholm, kyrkogårdschef i Svenska Kyrkan Kristianstad.

Underlag till utredningen har samlats in dels genom en enkät som gått ut till alla krematoriehuvudmän, dels djupintervjuer med krematoriehuvudmännen där kyrkoherde och kyrkogårds- och fastighetschef blivit inbjudna. Vid vissa intervjuer har även krematoriepersonal eller förtroendevalda medverkat. Intervjuerna genomfördes under hösten och vintern 2023/2024. I en parallell enkät, som gick ut bredare till ett urval av övriga huvudmän rörande begravningsavgiften, ställdes även frågan vad de ansåg var de största hindren för att kunna säkerställa sitt uppdrag att tillhandahålla kremationer.

Utredningen har även tagit del av branschsammanställningar och statistik från SKKF, interna rapporter framtagna av Svenska kyrkan samt offentlig statistik från SCB.

Dialog med sakkunniga personer och organisationer har genomförts för att få kunskap, förslag och idéer under arbetets gång.

Under januari genomfördes en workshop med några sakkunniga samt representanter från krematorieverksamheten från olika delar av landet. Syftet med workshopen var att diskutera synpunkter från intervjuerna, genomgång av enkätsvar samt att diskutera de slutsatser och förslag till kriterier som projektgruppen kommit fram till. Medverkande på workshopen var: Annika Gottberg, Liselotte Ågren, Fredrik Lundberg, Aron Thomsson, Katarina Evenseth, Eva Årbrandt Johansson, Emelie Krantz och Ida Gäskeby.

Projektorganisation

Projektorganisationen omfattar följande funktioner:

- Projektets beställarombud och styrgrupp
- Projektledning
- Sakkunniga
- Samverkansfunktion

Projektets beställarombud och styrgrupp

Projektet har beställts av Kyrkokansliet genom generalsekreteraren. Generalsekreterarens beställarombud och representant i styrgrupp, tillika ordförande, är biträdande rättschef.

Styrgruppen har bestått av:

Fredrik Nilsson biträdande avdelningschef rättsavdelningen
Erika Brundin, biträdande generalsekreterare och utvecklingschef
Cristina Grenholm, kyrkosekreterare
Gustaf af Ugglas ekonomi och finanschef.

Projektledning

Projektledningen har bestått av:

Eva Årbrandt Johansson, nationell samordnare för begravningsverksamheten
Emelie Krantz, extern konsult från NIRAS
Ida Gäskeby, extern konsult från NIRAS (t.o.m. 2024-01-31)

Sakkunniga

Till projektet har knutits inomkyrkliga och externa sakkunniga som har expertkunskap och kompetens inom olika områden. Sakkunniga har på olika sätt fått ta del av arbetet under projektets gång, informerats och har fått möjlighet att dela med sig av sina erfarenheter utifrån sina expertområden.

Interna:

Annika Gottberg, Miljöspecialist
Liselotte Ågren, Expert kyrklig ekonomi
Katarina Evenseth, Avdelningschef begravningsverksamheten Göteborgs samfällighet
Fredrik Lundberg, Kyrkogårdschef Luleå domkyrkoförsamling
Aron Thomsson, Krematoriemästare Uppsala pastorat
Roger Johansson, Avdelningschef, krematoriet och Teknisk chef på Kvibergs krematorium
Mattias Björkholm, kyrkogårdschef, Svenska Kyrkan Kristianstad
Representanter från Föreningen Sveriges Kyrkogårdschefer (FSK)
Representanter från Föreningen Sveriges Krematoriepersonal (FSKP)

Intervjuer har genomförts med Krematoriehuvudmän, inbjudna har varit kyrkoherde och kyrkogård- och fastighetschef.

Externa:

Representanter från Svenska kyrkans arbetsgivarorganisation (Skao)
Representanter från Sveriges kyrkogårds- och krematorieförbund (SKKF)
Representanter från Fonus och Sveriges begravningsbyråers förbund
Representanter från länsstyrelserna

Representant från Sveriges buddhister
Hans Palmborg, digitaliseringsexpert NIRAS

Samverkansfunktion

Samverkansfunktionen har bestått av stiftsnätsverket för begravningsverksamhet.

Bilaga 2. Beskrivning av interaktiv digital rapport

Som komplement till denna utredning finns en interaktiv digital rapport som tagits fram i samband med utredningen för att illustrera fakta, prognoser och simuleringar på krematorienivå, stiftsnivå och Sverigenivå.

Data i den interaktiva digitala rapporten baseras dels på uppgifter från respektive krematoriehuvudman som samlats in via enkät och djupintervju, SCB statistik och offentlig statistik.

Befolkningsprognos samt prognos över antal avlidna har brutits ned på församlingsnivå. Basåret är 2022 och har sedan kompenserats med antagande för att skapa data från år 2022 till år 2070. Detta har genomförts för att kunna modellera krematoriernas avtalsstruktur ner på församlingsnivå för att kunna skapa scenarier fram till år 2070. SCB statistik är aggregerat på kommunnivå som inte ger en tillräckligt hög noggrannhet.

I och med att data finns ner på församlingsnivå kan dessa aggregeras upp på både huvudmansnivå, avtalsområde för ett krematorium, stiftsnivå och Sverigenivå.

För respektive krematorium samt respektive stift finns det ett diagram som indikerar vilket år det blir en brytpunkt för den tekniska kapaciteten eller miljötillståndet.

På stiftsnivå finns en nyckeltalstabell som presenterar bruttokostnad per kremation, teknisk status, antalet kremerade samt kapacitetsutnyttjande för respektive krematorium i stiftet. På krematorienivå finns det mer detaljerad information om fastigheten såsom adress och fastighetsbeteckning. Det finns även uppgifter om antalet ugnar, antalet rökgasreningar, maxbredd på kista, ugnslieferantör, literåtgång av stödbränsle per kremation mm.

För respektive stift presenteras en analys med förslag på förändringar för en mer effektiv och hållbar förvaltning som säkerställer att verksamheten utförs på ett tillfredsställande sätt. Detta sett mot de kriterier som presenteras i *avsnitt 4.1.2*.

Den interaktiva digitala rapporten kommer att tillhandahållas av kyrkokansliet.

Bilaga 3. Checklista inför en förändring

Detta avsnitt presenterar en checklista över uppgifter som är bra för en huvudman att känna till, samla in och analysera inför ett beslut om förändringar av krematorieverksamheten. Checklistan utgår från de tidigare avsnitten i rapporten där det utifrån de olika kategorierna finns motiveringar och förklaringar till varför det är viktigt.

Förberedelser inför en förändring

Inför att en huvudman ställs inför ett beslut om en förändring i krematorieverksamheten är det bra att genomföra en utredning, vanligt kallat en förstudie. I denna utredning har vi fokuserat på att redogöra för vilka underlag som kan vara bra att sammanställa i en förstudie rörande krematorieverksamhet och var man kan hitta dem. Stöd för hur man ska gå tillväga i ett fastighets- och lokalprojekt finns utförligare beskrivet i HANDFAST – handledning i fastighetsförvaltning²². Här poängteras bland annat att:

”förändringar som rör fastigheter och lokaler genomförs ofta i projektform. Ett systematiskt arbetssätt där man steg för steg kommer fram till vad som ska genomföras minskar risken för felaktiga vägval eller att åtgärder genomförs utan att ha prövats mot andra alternativ”.

Det lyfts också fram att:

”Förändringar i innehavet av fastigheter och lokaler är strategiska beslut som påverkar verksamheten och ekonomin under många år. Dessa beslut behöver därför fattas utifrån en helhetssyn på verksamhetens utveckling, framtida behov och tillgängliga resurser.”

Rekommendationen är att huvudmannen tar del av arbetsmodellen för fastighet- och lokalprojekt i HANDFAST och arbetar för att säkerställa bra beslutsunderlag.

I arbetsmodellen ges förslag på roller i en projektorganisation med beställare, projektansvarig, styrgrupp, projektledare och projektgrupp. Detta kan även kompletteras med strategiskt stöd från nationell nivå, annan specialexpertis och vid behov en extern process- eller projektledare.

Checklista

En bra utgångspunkt för beslutsfattandet är att sammanställa heltäckande och tydliga beslutsunderlag. En hel del uppgifter finns sammanställda i samband med denna krematorieutredning och tillgängliga i dokumentationen eller det digitala verktyget. Vissa uppgifter står sig över tid och andra kan behöva uppdateras eller fyllas på.

²² Framtagen och utgiven av kyrkokansliet i Uppsala. Publicerad hösten 2023. Artikelnr: SK23141)

Nedan följer en sammanställning över parametrar/underlag som kan vara bra att sammanställa och analysera. Det finns också information om hur man kan gå tillväga för att hitta informationen.

Kategori	Uppgift	Var
Lagar och styrning	Begravningslagen Miljöbalken Kyrkoordineringen Modell för särredovisning	Sveriges riksdag, dokument och lagar Digital miljölaglista
Omvärld	Kommunal- och regional utveckling inom upptagningsområdet och för närliggande områden. Förändringar sett till infrastruktur, sjukvård, bostäder, etc. Klimatrisker Regionens bårhuskapacitet.	Kommunernas och regionernas hemsidor. MSB Ramavtalet med SMHI för klimatriskscreening Databaser om klimatanpassning, bland annat karteringar av ras, skred och erosion, översvämning, mm. Statistik och omvärldsanalys Generalsekreterarens omvärldsrapport 2023
Upptagningsområde	Befintliga upptagningsområde Möjligt upptagningsområde	Dialoger med andra huvudmän
Demografi	Befolkningsutveckling Utveckling av antal döda	Kommunens hemsida. Statistiska centralbyrån Befolkningsprognoser
Behov av kremation	Statistik andel kremerade, jämförelse över tid Efterfrågan lokalt och vad som kan förändra behovet, exempelvis religiösa skäl, underdödlighet, överdödlighet, etc.	SCB
Transport	Transporter med befintligt krematorium	

	Transporter vid en förändring	
Teknisk status	Teknisk status och behov av renoveringar och underhåll kommande 20-års period för: Krematoriebyggnaden Krematorieugnarna Kylutrymmen Värmeväxling Anhörigrum Förvaring av urnor, tomma och utlämning Reservaggregat Övriga lokaler, ex personalrum, kontor, etc. och behov av renovering och under	
Krematorie- ugnar	Märke, serviceavtal och reservdelar Styrningssystem, serviceavtal och reservdelar Reningsteknik och utsläpp Storlek på ugn	
Tillstånd	Miljö tillstånd Bygglov Kulturmiljö	Länsstyrelsen
Personal	Organisation, resurser, bemanning och kompetens	
Finansiering	Huvudmannens ekonomiska förutsättningar för att genomföra en finansiering	<u>Information om begravningsverksamheten till kreditgivare</u>