

## Avgifter i begravningsverksamheten 2027

ANSVARIG ENHET		DATUM
Kyrkogårdsförvaltningen		30 januari 2026
MÖTESINSTANS		
Kyrkofullmäktige		
SAMMANTRÄDESDATUM	DAGORDNINGSNUMMER	TYP AV ÄRENDE
Välj datum	Skriv dagordningsnummer	Beslutsärende
HANDLÄGGARE		ÄRENDENUMMER
Claes Wiridén		Skriv ärendenummer
<input type="checkbox"/> Barnkonsekvensanalys genomförd		

### Förslag till beslut

Kyrkogårdsförvaltningen föreslår kyrkofullmäktige besluta:

**att** anta föreslagna avgifter/priser för serviceuppdrag och andra tjänster som begravningsverksamheten utför, gällande verksamhetsåret 2027

### Ärendebeskrivning

Årligen ska den prislista som finns avseende skötselavtal, blommor och andra tjänster som begravningsverksamheten utför gås igenom och justeras inför kommande verksamhetsår.

Inför 2027 har kyrkogårdsförvaltningen sett över prisläget på de varor och tjänster där det finns ett fast pris att förhålla sig till. Detta gäller priser för:

- Påskliljor
- Sommarblommor
- Ljung
- Skötselavtal
- Förnyelse av gravrätt
- Arbetskostnader
- Stentvätt och stensäkring

Utifrån en jämförelse med närliggande pastorat och församlingar kan konstateras att prisläget som Karlskrona-Aspö församling har, är fullt jämförbart. Förvaltningen konstaterar att det fortsatt är ett flertal gravrätter som återlämnas, där det därmed inte finns några intäkter för skötsel. Stensäkerhet är ett arbete som fortsatt kommer intensifieras och det finns, med största säkerhet, ett flertal gravstenar som måste säkras. Detta kan göras av privat aktör, såväl som i

egen regi. Det är tydligt att antalet återlämnade gravrätter ökar i samband med att det tillkommer kostnader för stensäkring. Utifrån detta föreslår förvaltningen följande:

- Blommor och växter enligt ovan höjs med 10%
- Förnyelse av gravrätt kvarstår i samma nivå som för 2026, för att underlätta att personer behåller gravrätten.
- Kostnader för arbetstid kvarstår i samma nivå som för 2026
- Kostnader för stensäkring och stentvätt kvarstår i samma nivå som 2026
- Skötselavtal höjs med 5-10% till 2027
- Avseende kostnader för material där förvaltningen måste begära in offert för att få ett aktuellt pris föreslår förvaltningen följande – ”Till aktuellt pris för materialet tillkommer 75 kr för hämtning och plantering”

Claes Wiridén  
Kyrkogårdschef

Bilaga: Prislista 2027, med jämförelser

Artikelnumm	Benämning	Pris 24	pris 26	Pris 2027
01BUK 01	Bukett	190	200	220
01BUK 02	Bukett påsk	190	200	220
01BUK 03	Bukett mors dag	190	200	220
01BUK 04	Bukett pingst	190	200	220
01BUK 05	Bukett alla helgons dag	190	200	220
01BUK 06			0	0
01GRP01	Grupp jul	195	205	225
01GRP02	Grupp nyår	195	205	225
01KRA01	Krans Alla helgons dag	190	200	220
01KRA03	Krans jul	190	200	220
01KRA21	Längd alla helgons dag	190	200	220
01KRA23	Längd jul	190	200	220
01KRY01	Krysanternum i kruka	190	200	220
01LJU01	Ljungkrukor/silverek	90	95	100
01LJU02	Ljuständning alla helgons dag	90	95	100
01LJU03	Ljuständning jul	90	95	100
01LJU04	Ljuständning nyår	90	95	100
01LJU05	Ljuständning advent	90	95	100
01LJU06	Ljuständning trettondag jul	90	95	100
01LJU07	Ljuständning	90	95	100
01PÅS01	Påsklijor i kruka	95	100	110
01TUL01	Tulpanlökar i ris		dagspris	Dagspris
02PEN01	Gula pencéer	22	23	30
02PEN02	Blå pencéer	22	23	30
02PEN03	Vita pencéer	22	23	30
03ROS01	Röda rosor		dagspris	Dagspris
03ROS02	Skära rosor		dagspris	Dagspris

03ROS03				0
04ARB	Arbetskostnad	650	650	
04DUB01	Dubbnig av sten	660	660	650
04DUB02	Extra dubb	135	135	660
04GRN01	Grundläggning och dubbnig av sten	2500	2500	135
04GRN02	Grundläggning av sten	1800	1800	2500
04GRN03	Borttagning av sten	700	700	1800
04GRN04	Nerläggning av sten i rabatt	400	400	700
04HÄC01	Häckplantor	57	60	400
04INF01	Infattning	150	158	65
04IOR04	lordningsställande av grav som varit jämnad	800	840	175
04JOR01	Jord/kvm	206	216	900
04NAMN	Namnplatta	2130	2237	300
04RÄT01	Rätning av gravsten	350	350	2500
04SAN01	Sand/kvm	216	227	350
04SIN01	Singe/kvm	273	287	250
04STEN	Gravsten	920	920	350
04TIM01	Timkostnad arbete	540	540	920
04TVÄT01	Tvättning av gravsten	400	400	540
04ÖVR01	Utfört arbete	540	540	440
05AEG01	Agerathum	18	19	540
05BEG01	röda begonior	18	19	21
05BEG02	Skära begonior	18	19	21
05BEG03	Vita begonior	18	19	21
05FLI01	Flita lisor	18	19	21
05LOB01	Lobelior	22	23	21
05MAR01	Marguriter	75 dagspris	Dagspris	25
05PEL01	Pelargonior	70 dagspris	Dagspris	
05PEL02	Blå petunior	22	23	25

05PEL03	Vita petunior	22	23	25
05PET03	Rosa petunior	22	23	25
05SIL01	Silverek	22	23	25
05TAG01	Tagetes	22	23	25
07GRA01	Granris i rabatten, 1 kistbredd	240	252	275
07GRA02	Granris i rabatten, 2 kistbredd	290	305	310
07GRA03	Granris i rabatten, 3 kistbredd	320	336	340
07GRA04	Granris i rabatten, urn-, linje och barngrav	175	184	200
07GRA05	Granris över hela, 1 kistbredd	365	383	400
07GRA06	Granris över hela, 2 kistbredd	430	452	500
07GRA07	Granris över hela, urn-, linje och barngrav	205	215	230
07GRA08	Granris i sidorabatt	75	79	80
09SIL03	Silvertrassel	60 dagspris	Dagspris	
06SKÖ01	Skötsel 1 kistbredd, grusgrav	750	750	825
06SKÖ02	Skötsel 2 kistbredd, grusgrav	1025	1025	1100
06SKÖ03	Skötsel 3 kistbredd, grusgrav	1220	1220	1350
06SKÖ04	Skötsel större, grusgrav	1480	1480	1600
06SKÖ05	Skötsel gräsgrav, 1,0 m2	635	635	700
06SKÖ06	Skötsel gräsgrav, större än 1,0 m2	680	680	750
06SKÖ09	Skötsel urngrav gräs mindre	440	440	484
06SKÖ10	Skötsel urngrav gräs större	635	635	635
06SKÖ11	Skötsel linjegrav	440	440	484
06SKÖ12	Skötsel urngrav grus	695	695	700
08AVT01	Skötselavtal 1 kistbredd, grusgrav 3 år	2690	2690	2959
08AVT02	Skötselavtal 2 kistbredd, grusgrav 3 år	3690	3690	4059
08AVT03	Skötselavtal 3 kistbredd, grusgrav 3 år	4400	4400	4840
08AVT04	Skötselavtal större, grusgrav 3 år	5330	5330	5863
08AVT05	Skötselavtal gräsgrav 1 m2, 3 år	2300	2300	2530
08AVT06	Skötselavtal gräsgrav större än 1 m2, 3 år	2690	2690	2959

08AVT09	Skötselavtal urngrav gräs mindre, 3 år	1595	1595	1750
08AVT10	Skötselavtal urngrav gräs större, 3 år	2280	2280	2508
08AVT11	Skötselavtal urngrav grus , 3 år	2510	2510	2761
08AVT12	Blomavtal 3 år		Dagspris	Dagspris

ljung

# Riktlinjer för begravningsverksamheten

Perioden 2026-2029

ANSVARIG ENHET		DATUM
Kyrkogårdsförvaltningen		9 mars 2026
MÖTESINSTANS		
Kyrkofullmäktige		
SAMMANTRÄDESDATUM	DAGORDNINGSNUMMER	TYP AV ÄRENDE
Välj datum	Skriv dagordningsnummer	Beslutsärende
HANDLÄGGARE		ÄRENDENUMMER
Claes Wiridén		Skriv ärendenummer
<input type="checkbox"/> Barnkonsekvensanalys genomförd		

## Förslag till beslut

Kyrkogårdsförvaltningen föreslår kyrkofullmäktige

**Att fastställa riktlinjer för begravningsverksamheten, 2026-2029**

## Ärendebeskrivning

Svenska kyrkans församlingar och pastorat har riksdagens uppdrag att sköta begravningsverksamheten i enlighet med begravningslagen. Verksamheten utgör en skattefinansierad offentlig verksamhet och lyder därför även under förvaltningslagen, kulturmiljölagen och annan relevant lagstiftning som reglerar offentlig verksamhet.

Begravningsverksamheten står under statlig tillsyn genom länsstyrelserna och deras begravningsombud. Utöver denna tillsyn anger kyrkoordningen att stiftens ska utöva tillsyn hur uppdraget som huvudman för begravningsverksamheten fullgörs. I förhållande till den statliga tillsynen utgör stiftens tillsynsfunktion en främjande internkontroll inom förvaltningstillsynen. Kyrkoherden ansvarar för tillsyn över all verksamhet utifrån ett pastoralt perspektiv.

Kyrkoordningen anger att kyrkofullmäktige ska fastställa riktlinjer för hur begravningsverksamheten ska vara utformad. Riktlinjerna fastställs för varje mandatperiod. Mindre ändringar beslutas årligen eller när det behövs.

Riktlinjerna är ett styrdokument där fullmäktige fastställer den övergripande och långsiktiga inriktningen för verksamheten. De är också en redogörelse för verksamhetens förhållanden och hur förvaltningschefen verkar för att riktlinjerna efterlevs. De fungerar därför

även som en återrapportering till fullmäktige och som ett grunddokument för stiftens tillsynsarbete.

Claes Wiridén  
Kyrkogårdschef

Bilaga:  
Riktlinjer för begravningsverksamheten

**Svenska  
kyrkan**Karlskrona-Aspö  
församling

## Riktlinjer för begravningsverksamheten

Mandatperioden 2026-2029

### Inledning

Svenska kyrkans församlingar och pastorat har riksdagens uppdrag att sköta begravningsverksamheten i enlighet med begravningslagen. Verksamheten utgör en skattefinansierad offentlig verksamhet och lyder därför även under förvaltningslagen, kulturmiljölagen och annan relevant lagstiftning som reglerar offentlig verksamhet.

Begravningsverksamheten står under statlig tillsyn genom länsstyrelserna och deras begravningsombud. Utöver denna tillsyn anger kyrkoordningen att stiftens ska utöva tillsyn hur uppdraget som huvudman för begravningsverksamheten fullgörs. I förhållande till den statliga tillsynen utgör stiftens tillsynsfunktion en främjande internkontroll inom förvaltningstillsynen. Kyrkoherden ansvarar för tillsyn över all verksamhet utifrån ett pastoralt perspektiv.

Kyrkoordningen anger att kyrkofullmäktige ska fastställa riktlinjer för hur begravningsverksamheten ska vara utformad. Riktlinjerna fastställs för varje mandatperiod. Mindre ändringar beslutas årligen eller när det behövs.

Riktlinjerna är ett styrdokument där fullmäktige fastställer den övergripande och långsiktiga inriktningen för verksamheten. De är också en redogörelse för verksamhetens förhållanden och hur förvaltningschefen verkar för att riktlinjerna efterlevs. De fungerar därför även som en återrapportering till fullmäktige och som ett grunddokument för stiftens tillsynsarbete.

### Mission och vision

En kyrkogård, allas ansvar

Vår verksamhet kännetecknas av att besökare upplever vårt arbete som professionellt och värdigt.

Hos oss möts man av inbjudande miljöer som skapas genom att:

- Vi gör rätt saker
- Vi samarbetar och nyttjar varandras kompetens
- Vi är kostnadseffektiva och har bra villkor för våra anställda
- Vi är tillgängliga
- Vi samverkar och samarbetar

### Prioriterade områden för perioden 2026-2029

Utifrån omvärldsanalys, vårt uppdrag och vision ska följande områden prioriteras under mandatperioden. De konkretiseras i de årliga verksamhetsplanerna och budgeten:

- Kommunikation och dialog, internt och externt
- Hållbarhet med fokus på färdplanen för klimatet.
- Arbetsmiljö och kompetensförsörjning
- Beredskap för att möta olika krisscenario
- Rationalisering och effektiviseringar



## Omvärldsanalys

### Ekonomiska faktorer

- Kostnadsökningar för:
  - energi (krematorier är energikrävande)
  - mark och markskötsel
  - arbetskraft
- Inflation kan påverka kostnader för gravskötsel och drift.
- Konkurrens inom begravningstjänster från privata aktörer.

### Slutsats:

Ökat behov av effektivisering för att kunna möta minskad tillgång till arbetskraft

---

### Sociokulturella faktorer

#### Demografi

- Sveriges befolkning blir äldre, vilket påverkar dödstalen.

#### Religion

- Samhället blir mer sekulärt.
- Fler religioner och kulturella traditioner kräver:
  - muslimska gravar
  - judiska gravplatser
  - andra religiösa ritualer.

#### Förändrade ritualer

- Fler väljer borgerliga ceremonier.
- Personligare och mindre formella begravningar.
- Minneslundar och askgravlundar blir vanligare.

### Slutsats:

Effektivisering och rationalisering av arbetet på begravningsplatserna behövs för att möta nya behov. Etablering av nya gravskick behövs, för att möta kommande behov.

---

### Tekniska faktorer

#### Digitalisering påverkar branschen:

- livestreamade begravningar
- onlinebokning av ceremonier
- digital gravregisterhantering

#### Teknik används även i drift:

- GIS-system för gravkartor
- Energieffektivisering i krematorier.

### Slutsats:

Framtagande av system för att möta risker då de digitala systemen inte fungerar måste etableras

---

### Miljömässiga faktorer

Miljöfrågor blir allt viktigare.

#### Exempel:

- utsläpp från krematorier
- markanvändning på kyrkogårdar
- biologisk mångfald



- klimatanpassning av grönytor.
- Klimatförändringar som värmeböljor och skyfall
- Ändliga resurser

Trender:

- naturbegravningar
- mer ekologisk kyrkogårdsförvaltning.

#### **Slutsats:**

Aktiviteter behöver tas fram för att växtlighet ska klara det ”nya” klimatet, skydd mot konsekvenser av skyfall. Ändliga resurser, som naturgrus, behöver ersättas med andra alternativ.

---

#### **Demografiska faktorer**

- Dödstalen i Sverige väntas öka långsiktigt när stora generationer blir äldre.
- Färre personer i arbetsför ålder skapar brist på arbetskraft

---

#### **Beredskapsfaktorer**

Ökat antal avlidna på grund av pandemier, trafikolyckor, terror, krig

#### **Slutsats:**

Samverkan med övriga krematoriehuvudmän måste ske, med krav på att respektive huvudman ska kunna stödja andra.  
Behov av tillfällig förvaring av stoft (kyla) och möjlighet till att öppna nya gravkvarter på Karlskrona griftegård.

---

#### **Samverkan**

För att ha den bästa kunskapen om det som påverkar begravningsverksamhetens huvuduppdrag behövs samverkan med:  
- Länsstyrelsen kring regional samordning  
- Region Blekinge (patologen)

---

#### **Kapacitet i krematorier och gravplatser**

Krisberedskap kräver planering för:

- reservdelar till ugnar
- personal som kan arbeta i skift

---

#### **Logistik och transporter**

Vid kriser kan transporter påverkas.

Beredskap bör finnas för:

- transport av avlidna mellan kommuner
- alternativa transportlösningar
- samarbete med begravningsbyråer.

---

#### **Personal**

Personalen kan också påverkas av krisen.

Planering bör innehålla:



- ersättningspersonal
- utbildning i krishantering
- psykosocialt stöd till personal.

---

### Informationshantering

Vid kriser är tydlig information viktig.

Behov finns av:

- kontaktpunkt för anhöriga
- samordnad information med myndigheter
- rutiner för media.

---

### Skydd av verksamheten

Begravningsverksamheten behöver också skydda sin egen drift.

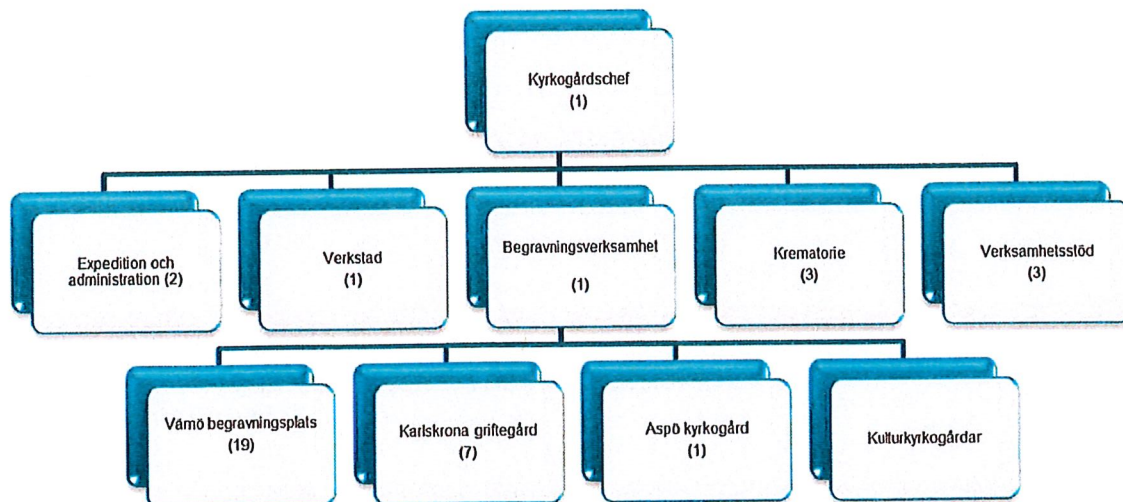
- reservkraft till krematorier
- IT-säkerhet för gravregister
- beredskap för störningar i vatten eller el.

## Förutsättningar för begravningsverksamheten

### Syfte

Det här avsnittet beskriver de förutsättningar under vilka verksamheten verkar och ge en redogörelse för organisering, styrande dokument, nätverk och samarbeten som är nödvändigt för att riktlinjerna efterlevs.

### Organisation och kapacitet



Under säsong tillkommer ytterligare 4 säsongsanställda samt 26 feriearbetande ungdomar.

Krematoriet har en kapacitet på ca 1 500 kremationer, vilket motsvarar det miljötillstånd som finns. Normalt genomförs ca 1 300 kremationer på ett år, vilket innebär att det finns en viss överkapacitet som kan nyttjas av närstående krematoriehuvudmän om deras anläggning ligger nere.



### Begravningsplatser och kyrkogårdar

Begravningsverksamheten förvaltar två kyrkogård och fem begravningsplatser, av dessa är fyra fortfarande aktiva:

- Vämö begravningsplats
- Karlskrona griftegård
- Aspö kyrkogård
- Mosaiska begravningsplatsen
- Trefaldighetskyrkans kyrkogård
- Saltö kolerakyrkogård
- Vämö pestkyrkogård

Totalt förvaltar verksamheten XXXX gravar

Begravningsplats	Gravskick	Ceremonilokal/kapell
Vämö begravningsplats	Kistgravar, urngravar, askgravplats, askgravlund (etableras 2026), minneslund	Vämö kapell, Vämö utekapell (etableras 2026/27)
Karlskrona griftegård	Kistgravar, askgravlund, minneslund, särskild begravningsplats för muslimer	Ekens kapell (inne och ute)
Aspö kyrkogård	Kistgravar, askgravplats, askgravlund (etableras 2026), minneslund	
Mosaiska begravningsplatsen	Kistgravar	

### Bisättningslokaler

Verksamheten förfogar över 46 kylplatser och två frysplatser för kistor i väntan på gravsättning. Dessa finns fördelade mellan Karlskrona griftegård och Vämö kapell.

### Transporter

Begravningsverksamheten ansvarar för transporter efter bisättning, inom förvaltningsområdet. Verksamheten genomför själva samtliga transporter mellan bisättningslokal och begravning, kremation och gravsättning.

### Regelverk och styrning

Nedanstående lagstiftning, regelverk och dokument styr verksamheten.

Bland de lagar som verksamheten har att följa:

- Arbetsmiljölagen
- Arkivlagen
- Begravningslagen
- Begravningsförordningen
- Dataskyddsförordningen
- Förvaltningslagen
- Kulturmiljölagen



- Lagen om trossamfund
- Lagen om Svenska kyrkan
- Miljöbalken
- Offentlighet- och sekretesslagen
- Plan- och bygglagen
- Regeringsformen
- Tryckfrihetsförordningen

### **Svenska kyrkans regelverk**

Inomkyrkligt finns kyrkoordningen och Svenska kyrkans bestämmelser

### **Branschspecifika dokument**

<b>Dokument</b>	<b>Ansvarig</b>
Ansvarsdokument, om begravningsbyråns och huvudmannens ansvar vid begravning	SKKF, SKAO, Fonus, SBF, Svenska kyrkan nationell nivå
Riktlinjer för krematorieverksamheten	SKKF, SKAO, FSK, Fonus och SBF
Montering och provning av gravvårdar	CGK, Centrala gravvårdskommittén
Huvudmannens och stenfirmans ansvar	CGK
Instruktion för provning av gravvård	CGK
Etiska råd och rekommendationer	SKKF
Kravspecifikation för fabrikstillverkning av kistor och urnor	SBT, Samrådsgruppen begravningsbranschen och träindustrin

### **Verksamhetsstyrning och ekonomi**

Övergripande verksamhetsplan fastställs årligen, med tillhörande budget. Denna följs upp och avrapporteras vid kyrkorådets sammanträden och i samband med årsbokslut.

### **Utvecklingsplaner för begravningsplatser**

Verksamheten ansvarar för de kulturminnen som finns på begravningsplatserna. Vård- och utvecklingsplaner finns upprättade för samtliga platser, då samtliga lyder under regelverket. För Vämö begravningsplats kommer ny plan presenteras under våren 2026.

### **Beredskap**

Kris och beredskapsplan är under framtagande och ska fastställas av kyrkorådet under våren 2026.

### **Samverkan och medlemsskap**

Begravningsverksamheten har viktiga samverkans- och samarbetspartners och olika former av samråd. Nedan följer några av dessa.

- Kyrkokansliets samordning för begravningsverksamheten
- Lunds stift - krisberedskap, stöd och råd
- Karlskrona kommun – tillsyn av krematorie och rådgivning
- Övriga trossamfund – Karlskrona islamska föreningen
- Begravningsbyråer
- Föreningen Sveriges kyrkogårdschefer
- SRKL



**Svenska  
kyrkan**

Karlskrona-Aspö  
församling

Begravningsverksamheten är medlem i:

- SKAO
- SKKF
- SRKL

DOKUMENT			DIARIENUMMER
Karlskrona-Aspö församling			Skriv diarienummer
BESLUTFATTARE	BESLUTSDATUM	BESLUT GÄLLER FRÅN	SENAST UPPDATERAD
Kyrkofullmäktige § X	20 maj 2026	20 maj 2026	Välj datum
UPPRÄTTAT AV			DOKUMENTTYP
HR-chef			Policy

## Policy inom Karlskrona-Aspö församling

Policy för Karlskrona-Aspö församling från och med 20 maj 2026.

Polycyn gäller till dess att annat beslut fattats.

## Policy mot korruption, mutor och jäv

### Inledning

För Karlskrona-Aspö församling är det viktigt att alla som arbetar inom församlingen ska känna sig trygga med att beslut tas rättvist, öppet och utan att någon får otillbörliga fördelar.

Den här policyn finns för att förebygga situationer som kan handla om mutor, korruption eller jäv, och för att vi ska kunna agera tydligt om något sådant uppstår.

Denna policy gäller för samtliga anställda och förtroendevalda. All personal inom Svenska kyrkan är skyldig att rapportera misstankar om korruption.

### Vad menas med korruption, mutor och jäv?

#### Korruption

Korruption inbegriper mutor, bestickning, jäv, bedrägerier, utpressning, nepotism och liknande oegentligheter.

Korruption är att missbruka sin roll eller sitt uppdrag för egen eller andras vinning.

Det kan till exempel handla om att ge vänner fördelar i upphandlingar, rekryteringsprocesser eller andra beslutsprocesser när en person i maktposition gynnar sina släktingar eller vänner framför mer kvalificerade kandidater, särskilt vid tillsättning av tjänster eller utdelning av förmåner. Det handlar om att ge fördelar baserat på släktskap eller vänskap snarare än meriter.

**Mutor**

En muta är en gåva eller annan förmån som kan påverka (eller uppfattas påverka) hur någon agerar i sitt jobb. Det kan vara pengar, biljetter, presentkort, resor eller andra förmåner. Även små gåvor kan vara olämpliga.

Den som ger, utlovar, erbjuder eller accepterar ett förslag om en otillbörlig belöning, kan göra sig skyldig till givande av muta, det brott som tidigare kallades bestickning. Straffsatserna är desamma som för mutbrott.

**Jäv**

Jäv innebär att du inte är opartisk. Det kan handla om att du har en privat relation till någon ärendet gäller eller egna intressen i saken. Då ska du inte fatta beslut eller delta i handläggningen. Observera att det är den faktiska omständigheten som gör att det blir jäv.

Exempel på jävssituationer kan vara om en anställd eller förtroendevald är jävig i ett ärende på grund av personliga intressen, familjeband eller andra kopplingar till ärendet.

**Riktlinjer för agerande**

För att undvika situationer som kan uppfattas som otillbörliga krävs eftertanke och medvetenhet i vardagen. Gåvor, erbjudanden och andra förmåner som kan påverka, eller uppfattas påverka, tjänsteutövning ska inte tas emot. Vid minsta tvekan är det bättre att avstå. Det är inte heller tillåtet att erbjuda gåvor eller förmåner i syfte att uppnå fördelar i ett ärende, uppdrag eller beslut.

Relationer med leverantörer, samarbetspartners och andra externa kontakter ska präglas av professionalitet och saklighet. Särskilt försiktighet bör iaktas vid upphandlingar, myndighetsutövning och andra beslut där externa aktörer kan ha intressen.

Misstankar om mutor, otillbörlig påverkan eller jäv bör alltid lyftas till närmaste chef eller kontaktperson.

Vid risk för jäv ska berörd person inte handlägga ärendet eller dela i beslut.

Det är inte ett ifrågasättande av individens integritet, utan ett sätt att värna objektivitet och rättssäkerhet i församlingens beslut.

Blir du erbjuden något i tjänsten kan du ställa dig följande frågor:

- Finns det en koppling mellan förmånen och min tjänsteutövning?
- Finns det risk för att jag påverkas i mitt arbete?

---

DOKUMENT

Karlskrona-Aspö församling

---

- Finns det risk för att allmänhetens förtroende för församlingen skadas?

### **Åtgärder**

Att följa denna policy är en del av vårt gemensamma ansvar för att verksamheten ska präglas av öppenhet, saklighet och förtroende. Om det uppstår misstanke om brott mot reglerna kan det få långtgående konsekvenser för både individen och församlingen.

Beroende på respektive situation kan följande bli aktuellt:

- Samtal med chef
- Intern utredning
- Disciplinära åtgärder
- Polisanmälan, om det handlar om misstanke om ett brott

Misstankar kopplat till denna policy meddelas närmsta chef. Vid allvariga oegentligheter kan en anonym anmälan göras via visselblåsarsystemet i enlighet med visselblåsarlagen.

### **Lagrum**

Huvudsakliga lagrum och regler/bestämmelser inom dessa områden regleras framförallt i: Brottsbalk Mutor (20 kap. 2 § BrB), Bestickning (17 kap. 7 § BrB) samt Lag (1998:1591) Svenska kyrkan.

*Dokumentdatum: 2026-04-08*

DOKUMENT			DIARIENUMMER
Karlskrona-Aspö församling			Skriv diarienummer
BESLUTSFATTARE	BESLUTSDATUM	BESLUT GÄLLER FRÅN	SENAST UPPDATERAD
Kyrkofullmäktige § X	20 maj 2026	20 maj 2026	Välj datum
UPPRÄTTAT AV			DOKUMENTTYP
HR-chef			Policy

## Riktlinjer inom Karlskrona-Aspö församling

Riktlinjerna gäller från och med 20 maj 2026 till dess att annat beslut fattats.

## Riktlinjer för uppvaktning av anställda och förtroendevalda i Karlskrona-Aspö församling

### 1. Allmänna förutsättningar

Vi säkerställer att samtliga gåvor och uppvaktningar blir skattefria för anställda och förtroendevalda genom att följa Skatteverkets regler om värde och beloppsbegränsningar. **Detta innebär även att vi aldrig lämnar kontanter, presentkort, värdepapper eller annat som kan lösas in mot kontanter, som gåva.**

Riktlinjer för uppvaktning av anställda och förtroendevalda i Karlskrona-Aspö församling.

I enlighet med 2026 års prisbasbelopp, 59 200 kronor. Årlig justering sker.

### 2. Anställda som innehar en tillsvidareanställning

- Anställda uppvaktas vid 50- och 60-årsdag.
- Anställda som under kalenderåret fyller 50 år eller 60 år eller uppnår 25 års tjänstgöring, samt vid pensionsavgång tilldelas en minnesgåva/hedersgåva. Värde skall vara 10 % av basbeloppet, 5 920 kronor för inkomstår 2026.

### 3. Säsongsanställda

- Anställda uppvaktas vid 50- och 60-årsdag.
- Beträffande säsongsanställda erfordras en sammanräkning av tjänstetiden till hela år vid 25 års tjänstgöring. Minnesgåva/hedersgåva enligt ovan.

### 4. Förtroendevalda

Med förtroendevald avses ordinarie ledamot/ersättare i kyrkofullmäktige, kyrkoråd och valnämnd.

Aktiva förtroendevalda uppvaktas vid 50-, 60-, 70- och 80-årsdag.

- Vid 50-årsdagen överlämnas gåva/presentkort och blommor till ett sammanlagt värde motsvarande 2,5 % av basbeloppet, 1 480 kronor.
- Vid 60-årsdagen överlämnas gåva/presentkort och blommor till ett sammanlagt värde motsvarande 1,0 % av basbeloppet, 592 kronor.
- Vid 70-årsdagen överlämnas gåva/presentkort och blommor till ett sammanlagt värde motsvarande 1,0 % av basbeloppet, 592 kronor.
- Vid 80-årsdagen överlämnas gåva/presentkort och blommor till ett sammanlagt värde motsvarande 1,0 % av basbeloppet, 592 kronor.
- Ledamot/ersättare i enbart kyrkofullmäktige avtackas vid förtroendeuppdragets upphörande med gåva/presentkort till ett sammanlagt värde motsvarande 0,5 % av basbeloppet, 296 kronor.
- Ledamot/ersättare i kyrkoråd och valnämnd avtackas vid förtroendeuppdragets upphörande med gåva/presentkort och blommor till ett sammanlagt värde motsvarande 1,0% av basbeloppet, 592 kronor.

#### 5. Dödsfall

- Anställd och aktiv förtroendevald som avlider hedras begravningsdagen genom blomsternedläggning/insättning till välgörenhet, med ett sammanlagt värde motsvarande 1,5 % av basbeloppet, 888 kronor.

#### 6. Genomförande av uppvaktning

- För genomförande av uppvaktning, se delegationsordningen som fastställs av kyrkorådet.

#### 7. Fastställande av riktlinjer för uppvaktning

- Riktlinjer för uppvaktning fastställs av kyrkofullmäktige.

*Dokumentdatum: 2026-04-08*

## Lagar och Regler

Gåvor från arbetsgivaren är i princip alltid skattepliktiga. Under vissa förutsättningar är dock jul-, jubileums-, och minnesgåvor skattefria.

En sådan gåva är skattefri så länge gåvans värde (= marknadsvärdet inklusive oms) inte överstiger vissa beloppsgränser, se nedan.

Om värdet överstiger gränsbeloppen är gåvan skattepliktig från första kronan. Skattefriheten gäller inte för gåvor som lämnas i pengar.

Som exempel räknas även andra betalningsmedel som kan bytas mot pengar, till exempel presentkort.

## Skatteverkets ramar

### Julgåva

Är skattefri om värdet inte överstiger 600 kronor inklusive moms för inkomstår 2026.

### Jubileumsgåva

En jubileumsgåva är en gåva till anställd i samband med att verksamheten firar 25-50-75 eller 100 årsjubileum. Den är skattefri om värdet inte överstiger 1 800 kronor (inklusive moms) för inkomstår 2026.

### Presentkort och gåvor som lämnas i pengar

Gåvor som lämnas i pengar är inte skattefria. Som pengar räknas även andra betalningsmedel som check, postväxel och presentkort som kan bytas mot pengar. **Presentkort som inte kan bytas mot pengar kan däremot vara en skattefri gåva**

### Minnesgåva/Hedersgåva

Minnesgåva/hedersgåva är skattefri om värdet inte överstiger 15 000 kronor inklusive mervärdesskatt och inte ges vid mer än ett tillfälle utöver när anställningen upphör.

En minnesgåva/hedersgåva är en gåva av minneskaraktär som lämnas till varaktigt anställda i samband med:

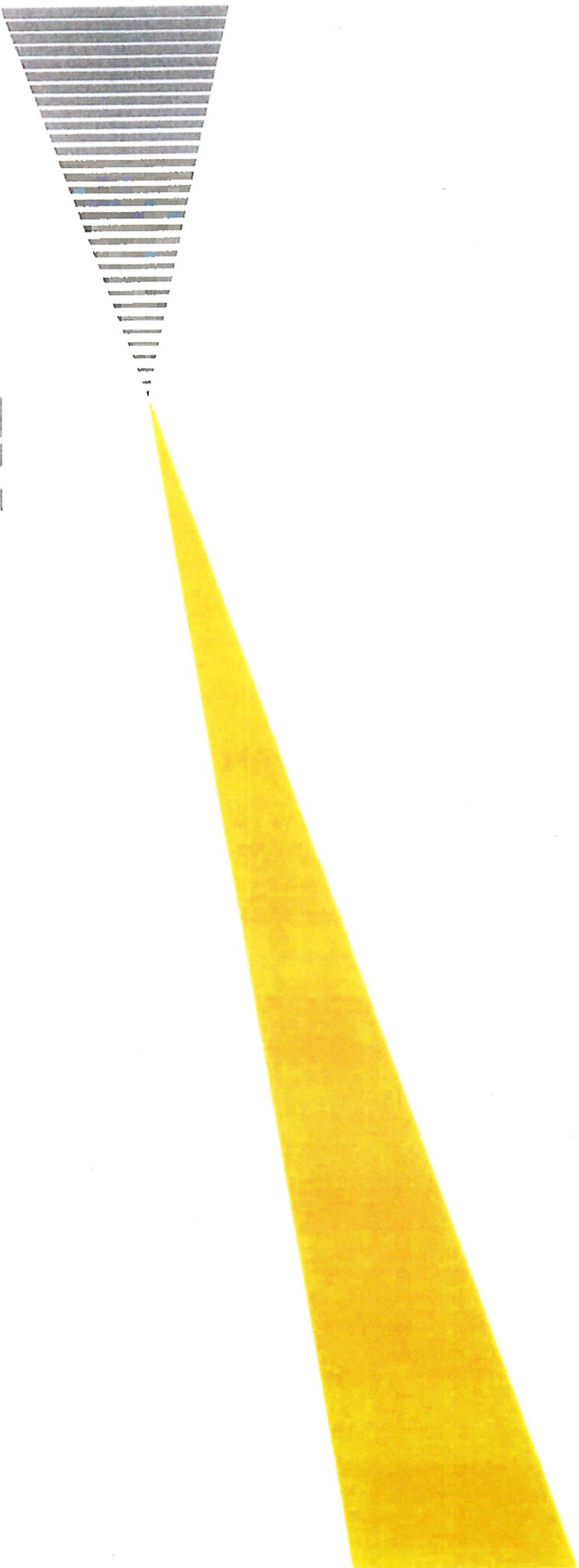
- att den anställde uppnår en viss ålder (tex den anställdes 50 årsdag),
- att den anställde har en längre tids anställning (25 år eller mer)
- att anställning upphör.

Som varaktigt anställd räknas de som har en **sammanlagd anställningstid på minst sex (6) år**. Anställningstider behöver inte vara sammanhängande. En arbetsgivare kan ge varaktigt anställd högst två skattefria minnesgåvor, oavsett hur många anställningar den anställda har haft hos samma arbetsgivare.

# Karlskrona-Aspö pastorat

## Rapportering av revision per den 31 december 2025

April 2026



# Agenda

- 03 Status och kvarstående åtgärder
- 04 Iakttagelser från vår granskning
- 05 Väsentliga bedömningsposter
- 06 Uppföljning av tidigare iakttagelser
- 08 Iakttagelser från vår granskning
- 09 Summering av noterade avvikelser

# Status och kvarstående åtgärder

---

## Genomförda och återstående aktiviteter

Vi har genomfört vår granskning i enlighet med revisionsplan.

Kvarstående aktiviteter innan revisionen är avslutad:

- Uttalande från företagsledning

## Preliminära slutsatser

Vi har i vår revision ej noterat väsentliga avvikelser. Vi kommer att lämna en revisionsberättelse som inte innehåller avvikelser mot standardutformningen.

# Iakttagelser från vår granskning

## Redovisnings- och revisionsfrågor

Nedan sammanfattas de iakttagelser och kommentarer vi har efter gjord förberedande granskning.

Område	Iakttagelse och kommentar
Uppföljning av budget	<ul style="list-style-type: none"><li>▶ Årets resultat om 852 tkr (1 147 tkr) avviker positivt med ca 774 tkr i förhållande till budgeterat resultat för verksamhetsåret.</li><li>▶ Det positiva resultatet är framförallt pga högre intäkter samt lägre räntekostnader jämfört budget.</li></ul>
Investeringar	<ul style="list-style-type: none"><li>▶ Under året har pastoratet gjorts investeringar kopplat till det nya krematoriet, ett nytt ventilationssystem samt nytt tak på Vämö kapell.</li><li>▶ Se vidare kommentarer nedan under Kommentarer kring väsentliga bedömningsposter.</li></ul>
Granskning av processer och intern kontroll	<ul style="list-style-type: none"><li>▶ Se särskild presentation nedan</li></ul>
Boksluts/revisionsprocessen	<ul style="list-style-type: none"><li>▶ Bra kvalitet i mottagna underlag och i upprättat bokslut och årsredovisning.</li></ul>

# Kommentarer kring väsentliga bedömningsposter

Som ett resultat av vår granskning vill vi särskilt kommentera rimligheten i väsentliga områden vars redovisningsmässiga hantering är beroende av ledningens bedömningar.

Bedömningspost	Kommentar
Byggnader och mark	<ul style="list-style-type: none"><li>▶ Värdering av fastigheter görs till anskaffningsvärde och har under revisionens gång granskats utan anmärkningar. Gjorda investeringar under året bedöms vara korrekt redovisade.</li><li>▶ Pågående nyanläggning av krematoriet uppgår per balansdagen till 7,3 mkr.</li><li>▶ Det nya taket på Vämo Kapell belastar begravningsverksamheten likt andra kapell i pastoratet.</li><li>▶ Nytt ventilationssystem i kungsmarkskyrkan.</li><li>▶ Fråga om utrangering har lyfts, ingen utrangering har gjorts då pastoratets anläggningsregister ej stödjer detta. Vår bedömning är att det ej kommer medföra väsentliga fel i räkenskaperna. Framåt har pastoratet ett system som stödjer respektive komponent och dess anskaffning.</li></ul>
Begravningsverksamheten	<ul style="list-style-type: none"><li>▶ Begravningsverksamheten redovisar ett överskott om 1 980 tkr. Begravningsverksamheten bedöms i all väsentlighet vara korrekt redovisat.</li><li>▶ KRED ger i "Modell för särredovisning av begravningsverksamhetens intäkter och kostnader 2024" följande kommentar: "...ska en noggrann mätning genomföras minst vart femte till sjunde år."</li><li>▶ Mätning har gjorts under 2025, mätningen innan dess gjordes 2021. Mätningen för 2025 med hänsyn till frånvaro och projekt visar på ett netto helår med ett överskott om 1114 h och för 2026 och framåt ett netto helår med underskott om 560 h. En utökning av behov jämfört med 2025 om - 1 674 h</li></ul>

# Tidigare kommunicerade iakttagelser

## Redovisnings- och revisionsfrågor

Nedan redovisas ett urval av iakttagelser som har identifierats vid tidigare granskningar samt vår bedömning av hur dessa har hanterats.

Område	Kortfattad beskrivning av iakttagelse	Identifierad vid granskning	Status	Kommentar
Likviditets- uppföljning	<ul style="list-style-type: none"> <li>Tätare uppföljning av likviditeten bör göras av Kyrkorådet</li> </ul>	<ul style="list-style-type: none"> <li>Uppföljning görs på varje kyrkoråd</li> </ul>		<ul style="list-style-type: none"> <li>Negativt kassaflöde med cirka -1 059 tkr.</li> </ul>
Särredovisning begravnings- verksamheten	<ul style="list-style-type: none"> <li>Principerna för fördelning genom interna kontrollplan har saknats</li> </ul>	<ul style="list-style-type: none"> <li>Principerna dokumenteras och signeras i enlighet med internkontrollplanen</li> </ul>		<ul style="list-style-type: none"> <li>Kontrollplan upprättades för 2025</li> </ul>
Eget Kapital / Målkapital	<ul style="list-style-type: none"> <li>En handlingsplan för att motverkade det budgeterade underskottet måste upprättas och fullföljas</li> </ul>	<ul style="list-style-type: none"> <li>Positivt resultat för räkenskapsåret 2025. Budget för 2026 visar på överskott och plan för 2027-2028 visar på underskott</li> </ul>		<ul style="list-style-type: none"> <li>Det egna kapitalet ökar utifrån årets överskott. Viktigt att pastoratet fortsätter att arbeta med att stärka det egna kapitalet.</li> </ul>

■ = "Röd" Innebär att problemet ej var hanterat vid vår senaste granskning

■ = "Gul" Innebär att avvikelser observerats vid vår senaste granskning

■ = "Grön" Innebär att inga avvikelser observerats vid vår senaste granskning

# Iakttagelser från vår granskning

## Granskning av intern kontroll

Vi har som ett led i revisionen identifierat och kommenterat områden där vi bedömer att förbättringar kan genomföras i syfte att förbättra den interna kontrollen. Omfattningen av vår granskning av den interna kontrollen varierar mellan olika bolag/enheter och våra noteringar täcker inte in alla eventuella svagheter i rutiner och intern kontroll. Våra väsentligaste iakttagelser framgår nedan tillsammans med rekommenderade åtgärder och status.

Område	Iakttagelser	Bedömning	Rekommendation
Bokslutsprocessen	▶ Processen bedöms fungera tillfredställande. Vi har efter utförd granskning inte identifierat något avvikande.	●	
Löneprocessen	▶ Processen bedöms fungera tillfredställande.	●	

- = Innebär att omedelbar åtgärd behöver genomföras för att förbättra den interna kontrollen
- = Innebär att vi anser att den interna kontrollen till vissa delar bör förbättras
- = Innebär att vi anser att den interna kontrollen fungerar tillfredsställande

# Summering av noterade avvikelser

Nedan beskrivs väsentliga avvikelser som vi har noterat under vår granskning samt dess påverkan på det redovisade resultatet.

Avvikelse/effekt	Korrigering ökar / (minskar) redovisat resultat (kSEK)
<b>Fastställda korrigerade avvikelser</b>	
<b>Upplupna kostnader</b>	
<b>Fastställda avvikelser</b>	0
<b>Noteringar</b>	
<b>Bedömda avvikelser</b>	0
<b>Noteringar</b>	
<b>Summa ej korrigerade avvikelser före skatteeffekt</b>	0
<b>Skatteeffekt</b>	0
<b>Summa ej korrigerade avvikelser efter skatteeffekt</b>	0

Om EY

EY är ett världsledande företag inom revision, redovisning, skatt, transaktioner och affärsrådgivning. Våra tjänster och insikter hjälper till att skapa förtroende och hållbar tillväxt på finansmarknader och i ekonomier världen över. För att hålla våra löften till våra intressenter utvecklar vi ledare och medarbetare som arbetar i team över gränserna. Vi vill att allt vi gör ska bidra till att affärsvärlden och arbetslivet fungerar bättre – för våra medarbetare, våra kunder och de samhällen vi verkar i.

EY refererar till den globala organisationen samt kan avse en eller flera medlemsföretag i Ernst & Young Global Limited. Varje medlemsföretag utgör en egen juridisk person.

© 2016 Ernst & Young AB.  
All Rights Reserved.

[ey.com/se](http://ey.com/se)



Building a better  
working world