

# VERKSAMHETSUPPFÖLJNING

## 2025

252004-7248

Finspångs församling

Antagen av kyrkofullmäktige  
2026-06-09/ F 2026-0107





## Innehåll

---

Församlingens uppdrag .....	4
Kyrkoherdens ord.....	5
Sammanfattning av verksamhetsåret 2025.....	6
Verksamhetsgemensamt .....	7
Gudstjänst och kyrkliga handlingar.....	10
Undervisning .....	12
Undervisning barn .....	12
Undervisning ungdom .....	13
Undervisning konfirmand .....	14
Undervisning vuxna.....	15
Diakoni .....	16
Diakoni .....	16
Finsk diakoni .....	18
80- och 90-års fest.....	18
Ideella.....	19
Mission .....	20
Serviceverksamhet .....	21
Skattepliktig rörelse.....	22
Hyresfastighet .....	22
Café Mariagården och Kaffebönan.....	23
Styrning och ledning .....	25
Kyrkofullmäktige.....	25
Kyrkoråd .....	25
Kyrkoval.....	26
Verksamhetsadministration och verksamhetsstöd .....	27
Staben .....	27
PR och information.....	28
IT .....	29
Externa konsultuppdrag .....	29
Fastighet .....	32
Fastighet och lokaler övergripande.....	32
Kyrkor och kapell.....	33
Övriga fastigheter.....	35
Begravningsverksamhet .....	38
Finans och ekonomisk sammanfattning .....	42
Begravningsverksamhetens kostnadsfördelning inkl. personal .....	43



Utfall per verksamhet .....	44
Personal .....	45
Investeringar .....	47
Barnkonsekvensanalys .....	48
Medelplaceringspolicy.....	49
Fördelningsnyckel och beräkningsgrunder.....	50



## Församlingens uppdrag

---

Finspångs församlings vision sammanfattas med orden ”Där vägarna möts – tro, kultur och gemenskap”. Genom vår vision vill vi bidra till möjligheten att leva det goda livet i Finspång.

All vår verksamhet ska präglas av en diakonal hållning där vi ser den enskilda människan och är lyhörda inför hennes behov.

Vi vill finnas där människors vägar möts och korsas som en naturlig del av vårt samhälle. Vi vill mötas i den tro vi och andra bär med sig, hur den än ser ut. Vi vill mötas i kulturen med alla dess olika uttryck. I Finspångs kommun finns ett rikt kulturliv som även kyrkan är bärare av, vi ser kulturen som något som förenar oss människor. Vi vill också mötas i och främja en inkluderande gemenskap.

Vi tror på ett församlingsliv som bärs av kärleken från Gud och som möter oss i Jesus Kristus.

De tre fokusområden som vi vill arbeta särskilt med under det kommande året är

- a) Gudstjänst
- b) Ideella
- c) Konfirmander och ungdomar

Anledningen till att vi valt dessa områden är att vi anser dem vara centrala för församlingens liv och framtid. Vi ser att dessa områden behöver stärkas. Vi ser att gudstjänstbesöken viker och vi behöver därför hitta former för framtidens gudstjänster.



## Kyrkoherdens ord

---

Så lägger vi ännu ett år i Finspångs församling bakom oss och blickar med tillförsikt och nyfikenhet fram mot ett nytt, spännande år. När vi ser tillbaka på året som gått kan vi med glädje konstatera att deltagandet i församlingens verksamheter har ökat på många områden. Fler människor firar bl.a. gudstjänst på söndagarna, och allt fler söker sig till församlingen genom medlemskap.

Våra unga ledare fortsätter att växa i antal och engagemang och spelar en viktig roll i konfirmationsverksamheten. Körlivet blomstrar i hela församlingen –från barnkörer till dam-, mans-, kyrkokörer och projektörer i våra olika församlingsdelar. Det utåtriktade arbetet gentemot skolorna utvecklas positivt och barnverksamheten står stabil och stark.

Vi ser också hur vårt café samt vår restaurang- och cateringverksamhet fortsätter att växa och skapa mötesplatser och gemenskap i Finspång. Våra kyrkogårdar håller en mycket hög standard, och våra fastigheter vårdas och förvaltas med stor omsorg. Samtidigt tar vi viktiga och medvetna steg framåt i klimatomställningen.

Under året har församlingen varit en aktiv medspelare i utvecklingen av Finspång som ort. Vi vill finnas där människor finns – vara en plats för tro, kultur och gemenskap, där livets vägar möts. Allt detta gör vi för att bidra till det goda livet för dem som bor och verkar i Finspång.

Inför 2026 är vår målsättning att fullfölja det arbete vi har påbörjat, men också att fortsätta utveckla verksamheter som stärker gemenskapen och bidrar till ett gott liv för alla Finspångare.

**Pär Österlund**

*Kyrkoherde i Finspångs församlingar*

## Sammanfattning av verksamhetsåret 2025

---

### Organisationsschema

Kyrkofullmäktige: ”Kyrkofullmäktige är högsta beslutande organ ... beslutar i principiella ärenden och i ärende som på annat sätt är av större vikt” Ur KO (kyrkoordningen) kap 3.

Kyrkorådet: ”Kyrkorådet är en styrelse i en församling ... ska bereda ärenden till fullmäktige ... ha hand om ekonomiska förvaltningen och förvalta församlingens egendom” Ur KO kap 2 & 4.

Kyrkoherde: ”Kyrkoherden leder all verksamhet i församlingen” Ur KO kap 2

Enhetschefer: Kyrkoherden leder och samordnar verksamheten med hjälp av enhetscheferna.

### Organisation och personal

I Finspångs församling är medelantalet anställda 58 personer, 33 kvinnor och 25 män. I medelantalet anställda ingår inte anställda som uppburit ersättning som understiger ett halvt prisbasbelopp 28 650 kronor enligt BFNAR 2006:11.

### Ekonomi

Total för hela församlingen, samtliga siffror avser helåret.

Noteras bör följande intäkter:

- Utdelning från prästlönstillgångar blev 1 633 tkr mot budgeterad 880 tkr.
- Vinst vid avyttring av byggnad 995 tkr
- Ränteintäkter 456 tkr mot budgeterad 250 tkr
- KAE 1 798 tkr mot budgeterad 2 327 tkr
- KUB 177 tkr mot budgeterad 275 tkr

Fastighetssidan hade lägre kostnader på grund av att 1 000 tkr för oförutsedda kostnader inte behövdes användas, lägre elkostnader samt att planerade projekt kostade mindre än budgeterad. Vi fick 529 tkr mindre i KAE och 98 tkr mindre i KUB vilket beror på att kostnader för projekten var lägre än budgeterad.

För 2025 är målet att stärka den ekonomiska styrningen genom tätare uppföljning, ökad digitalisering. Dessutom ska HR-partnern bli delvis självfinansierande genom att fakturera 30 procent av sin tid externt under året.

Vårens stora höjdpunkt var invigningen av ekonomibygnaden på Risinge kyrkogård samt diverse evenemang för att visa de nya byggnaderna. Kostnader för det belastar församlingen och var inte budgeterad.

Hösten påverkas även av kyrkovalet, som innebär både ökade kostnader och större administrativ belastning, vilket kräver noggrann planering och resursfördelning. Det ekonomiska utfallet för kyrkovalet blev som förväntat.

Under året såldes hyreshuset i Hällestad.



Hela församling inkl. begravningsverksamhet (tkr)	Utfall 2025	Budget 2025	Utfall i % av budget
Intäkter	86 341	77 158	112%
Kostnader	-31 011	-32 054	97%
Personalkostnader	-36 554	-37 143	98%
Avskrivningar	-4 433	-5 105	87%
Internränta	-786	-908	87%
Interna kostnader	-753	-952	79%
<b>Resultat</b>	<b>12 804</b>	<b>996</b>	

## Verksamhetsgemensamt

### Mål

Att möjliggöra församlingens verksamhet enligt verksamhetsplan och med de medel som fastställts.

### Aktiviteter och verksamhet

Denna verksamhet innehåller redovisning för kyrkoavgift och ekonomisk utjämning (avgift till kyrkofonden). Kyrkoavgiften netto är det som är kvar när den ekonomiska utjämningen dragit från kyrkoavgiften, d.v.s. de medel som församlingen disponerar för sin verksamhet. Kyrkoavgiften är 1,1 kronor per skattekrona.

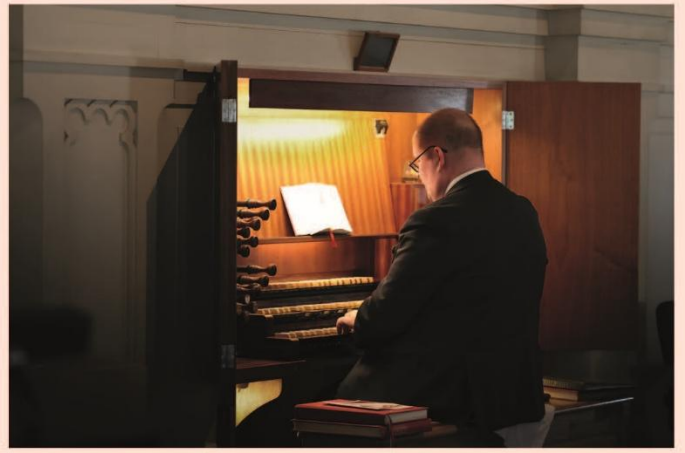
### Organisation och personal

Personalkostnader redovisas på respektive verksamhet.

### Ekonomi

Utfallet av bruttointkomsterna från kyrkoavgifter blev 20 tkr lägre än budgeterat, kostnaderna för den ekonomiska utjämningen minskade med 13 tkr. Utdelningen på församlingens andel av prästlönstillgångar blev 1 634 tkr vilket är 754 tkr högre än budgeterat.

Verksamhetsgemensamt (tkr)	Utfall 2025	Budget 2025	Utfall i % av budget
3110 – Kyrkoavgift (3010)	39 027	39 047	100%
3130 - Ekonomisk utjämning (3030)	-1 775	-1 788	99%
3140 - Utdelning från prästlönstillgångar (3040)	1 634	880	186%
<b>Resultat</b>	<b>38 886</b>	<b>38 139</b>	<b>102%</b>





## Gudstjänst och kyrkliga handlingar

---

Gudstjänsten är en plats där vi vill att människors vägar ska mötas i tro och kultur och gemenskap byggas. Söndagen är den stora gudstjänstdagen. Den ses i kyrkan som den första dagen på veckan, eftersom det var på skapelsens första dag som Gud gjorde mörker till ljus. Det var också på en söndag, påskdagen, som Jesus uppstod från döden.

Målet är att söndagens gudstjänst ska ge besökarna ny energi för att orka med den stundande veckan med allt vad den innehåller. Gudstjänsten ska bejaka våra olika sinnen, att musiken i dess olika former ska spela en stor roll. Det är viktigt att lyfta fram de efterföljande samkvämens betydelse för gudstjänstgemenskapen.

Och det viktigaste - gudstjänsterna är alltid öppna för alla. Till gudstjänster räknas även dop, vigslar och begravningar.

### Mål

I enlighet med församlingsinstruktionen, ska fler vilja dela gudstjänstens gemenskap och växa i tro. Utan att vi låser fast oss i exakta siffror eller strategier, behöver vi flexibiliteten för att kunna bygga ett gudstjänstliv som kan möta framtidens behov.

#### Mätbara mål 2025:

- Ökning av antalet gudstjänstbesökare med 10% - Gudstjänstutvecklingsgruppens arbete med nya agendor, musiken, kringaktiviteter, kyrkkaffe mm.
- Öka dopfrekvensen - med 10% av alla födda i Finspångs församling år 2025 osv. Fortsätta arbeta med den nya doppastoralen och göra mera reklam för dop och dopfesten. Och även fortsätta ge en positiv bild av dopet.

### Aktiviteter och verksamhet

Under året har vi arbetat med följande aktiviteter och verksamheter –

Högmässor, söndags- och veckomässor, gudstjänster, musikgudstjänster, friluftsgudstjänster, ekumeniska gudstjänster och mässor, andakter på vårdboenden.

I församlingen har under 2025 funnits följande körer: Hällestad kyrkokör, Hällestad manskör, Risinge kyrkokör, Skedevi/Rejmyre kyrkokör, Regna bygdekör, Joysingers, Mariagårdens barnkör, Rejmyre barnkör och Regna/Igelfors barnkör. Projektkörer har varit: Våga sjunga kören Regna, Luciakören Hällestad, Risinge damkör och Hällestad damkör. Körerna medverkar i gudstjänster, musikgudstjänster samt genomför konserter.

Sommarmusiken och årets musikgudstjänster och konserter har varit välbesökta med undantag för några få tillfällen i St Maria kyrka under sommaren.

Även i år har vi haft barnkörläger.

Under året har vi utökat samarbetet med andra föreningar, till exempel Föreningen Doverstorps flyktingläger, LRF, hembygdsföreningar och planering att utöka ytterligare samarbeten.



På höstens upptaktsmässa sjöng en stor kör och alla kyrkomusiker hjälptes åt att leda kör och spela. Vi uppskattade förmånen att få arbeta tillsammans.

Orgeln har uppmärksammats extra under året, till exempel under Linköpings stifts orgelvecka.

Kontakter och utbildning med kyrkvårdar i bland annat Risinge, Hällestads och Rejmyre kyrkor.

Själavårdssamtal och hembesök. Utläsning (andakt) på boende vid dödsfall och sjukkommunion i hemmet och på vårdinrättning.

Många kyrkliga handlingar under året och då speciellt begravningar och även dop. Under sommaren flertalet vigslar.

I Hällestad har konceptet ”Hällestadsöndag” fortsatt engagera i samband med mässa/gudstjänst och kyrkkaffet i våra kyrkor är en uppskattad träffpunkt för många och vi har även fått en del själavårdande samtal i samband med våra gudstjänster. Så även nya medlemmar.

Ett första infomöte gällande gudstjänstgrupp i Regna kyrka har vi haft i Regna kyrka.

Gudstjänstutvecklingsgruppens arbete har fortsatt under året med kringaktiviteter och musiken i gudstjänsterna.

Blomsterfonden har haft ett antal produktiva möten.

## Organisation och personal

Församlingen har 4 prästtjänster, varav en kyrkoherde och en enhetschef (arbetsledande komminister). Därtill finns det 4 musikertjänster, varav 1 organist, 2 kantorer och 1 musikpedagog samt 3 kyrkvaktmästare. En av de 4 prästtjänsterna innehåller en viss procent minoritetsspråk - verksamhet på finska.

## Ekonomi

Intäkter blev större än budgeterad vilket beror framför allt på clearingintäkter från dop, vigsel och begravningar. Kostnader var lägre än budgeterad vilket även här beror på clearing.

Gudstjänster och kyrkliga handlingar (tkr)	Utfall 2025	Budget 2025	Utfall i % av budget
Intäkter	344	233	148%
Kostnader	-802	-1070	75%
Personalkostnader	-6 640	-6 492	102%
<b>Resultat</b>	<b>-7 098</b>	<b>-7 329</b>	<b>97%</b>

## Undervisning

---

### Undervisning barn

Alla som besöker oss/vi besöker ska se oss som en naturlig, trygg och gemenskapsfrämjande verksamhet.

### Mål

Fortsätta utvecklandet av skolfolder, följa upp och utvärdera två gånger/år

Utveckla vårt skolprogram med hjälp av utvärderingar och feedback från de skolor vi besöker, för att kunna tillmötesgå de önskemål som skolan har. Mall för utvärdering till skolor behöver tas fram.

Samverka med kommunikatören kring marknadsföring av aktiviteter, evenemang och filmer som vi genomför under året.

### Aktiviteter och verksamhet

Under året har vi haft:

- Öppen verksamhet i Mariagården och Hällestad
- Temagrupp, "Onsdax" i Hällestad
- Familjedag med pyssel i Hällestad
- Påskspel för skolorna tillsammans med medarbetare från både församlings- och begravningsverksamheten.
- våffelbuffé tillsammans med Mariagårdens café
- söndagsöppet vissa söndagar för barn och familj under höstterminen
- "Här kommer vi"- gruppen
- Barnkörläger
- Dopfest

Vi har även mött ca 1000 barn i vårt skolprogram och sett till att vi får feedback från pedagoger och elever på skolorna. Vi har hittat nya samarbetspartners i slottet och Kulturhuset när det gäller skolprogrammet. Vi har även utvecklat vårt skolprogram: "Hemortens historia".

Vi har samverkat med kommunikatören kring marknadsföring och aktiviteter.

Det vi inte lyckats genomföra av våra mål har i stort sett berott på att våra personella resurser inte alltid räckt till samt att man i arbetet med externa samverkanspartners inte alltid fått återkoppling.

### Organisation och personal

En enhetschef för barn och ungdom + tre pedagoger varav två på heltid och en på 75%.



## Ekonomi

Kostnader blev högre än budgeterad vilket beror på ökade kostnader för hyra av buss till skolundervisning och påskvandringar.

Undervisning barn (tkr)	Utfall 2025	Budget 2025	Utfall i % av budget
Intäkter	12	11	109%
Kostnader	-96	-73	132%
Personalkostnader	-1 311	-1 470	89%
<b>Resultat</b>	<b>-1 395</b>	<b>-1 530</b>	<b>91%</b>

## Undervisning ungdom

Alla som besöker oss/vi besöker ska se oss som en naturlig, trygg och gemenskapsfrämjande verksamhet.

### Mål

Samverka med kommunikátören kring marknadsföring av aktiviteter evenemang och filmer.

Vi kommer också att tillsammans med kommunikátören att ta fram en tydlig ungdomsprofil, viktigt med igenkänningen när vi bjuder in till träffar och evenemang.

Vid 10-mila engagera våra unga ledare i projektet.

Under 2025 kommer vi med hjälp av en enkätundersökning som är gjord på gymnasieskolorna och våra unga ledare under våren 2024 att ordna ungdomsträffar efter de önskemål som kom fram i undersökningen.

## Aktiviteter och verksamhet

Under året har vi:

- haft två Epa-träffar, där OkQ8 och McDonalds också sponsrat.
- haft fyra unga ledare som jobbade på 10-mila.
- sett att unga-ledareantalet ökat. Nio unga ledare har deltagit i stiftets ledarutbildning på Gransnäs.
- erbjudit åtta unga ledare att sommarjobba i caféet.
- haft en ungdomsträff i unga ledares regi.
- genomfört en resa tillsammans med de unga ledarna som en uppmuntran för deras arbete.

Det vi inte lyckats genomföra av våra mål har i stort sett berott på att våra personella resurser inte alltid räckt till samt att man i arbetet med externa samverkanspartners inte alltid fått återkoppling.



## Organisation och personal

Enhetschef för Barn och ungdom + tre pedagoger, varav två på heltid och en på 75%.

## Ekonomi

Undervisning ungdom (tkr)	Utfall 2025	Budget 2025	Utfall i % av budget
Intäkter	11	5	220%
Kostnader	-46	-72	64%
Personalkostnader	-563	-730	77%
<b>Resultat</b>	<b>-597</b>	<b>-797</b>	<b>75%</b>

## Undervisning konfirmand

### Mål

Erbjuda två konfirmandgrupper: golf- och söndagskonfirmander

### Aktiviteter och verksamhet

Under året har vi erbjudit två konfirmandgrupper:

- söndagskonfirmander, som har träffats ungefär en gång i månaden samt varit på ett läger på påsklovet. Ur denna konfirmandgrupp har flera velat bli unga ledare, vilket gjort att vi i dagsläget har 15 unga ledare
- golfkonfirmander i samverkan med Finspångs golfklubb under sommaren. Här konfirmerades 32 ungdomar från olika håll runt om i Sverige. Önskan är att vi inför nästa gång vi har golfkonfirmander arbetar mycket mer för att få konfirmander från vår församling. Detta behöver göras i samverkan med golfklubben.

## Organisation och personal

Konfirmandteam bestående av tre pedagoger och en präst under vårterminen, under höstterminen två pedagoger, en musiker, en präst och en diakon.

## Ekonomi

Att intäkter blev betydligt högre än budgeterad beror på höga clearingintäkter för konfirmander i samband med golfkonfirmationen där samtliga deltagare tillhörde andra församlingar.

Undervisning konfirmand (tkr)	Utfall 2025	Budget 2025	Utfall i % av budget
Intäkter	502	10	5020%
Kostnader	-655	-474	138%
Personalkostnader	-597	-816	73%
<b>Resultat</b>	<b>-749</b>	<b>-1 280</b>	<b>59%</b>



## Undervisning vuxna

Alla som besöker oss ska se oss som en naturlig, trygg och gemenskapsfrämjande mötesplats. Det uppnår vi genom att servera soppluncher, luncher och bedriva caféverksamhet.

## Mål

Vi ska bedriva en bred och kvalitativ verksamhet för alla åldrar, både utåtriktad och i våra lokaler.

Verka för att vi som kyrka lämnar avtryck för framtiden, vilket resulterar i omsorg om vårt kyrkliga kulturarv, en positiv relation till kyrkan, möjlighet att växa i sin tro, ökat antal gudstjänstbesök samt ökat medlemsantal.

## Aktiviteter och verksamhet

Under året har vi haft:

- soppluncher i Hällestad, på Mariagården, i Rejmyre, Regna och Skedevi
- Måndagscafé i Hällestad där det funnits möjlighet att fika, sticka och umgås
- Vårmarknad i Hällestad
- Sommarcafé i Hällestad
- Sittgympa i Skedevi

Vi har också varit aktiva under Skogsröjet, där vi med hjälp av ideella medarbetare serverat frukost samt funnits på plats inne på området.

## Organisation och personal

Församlingen har två församlingshemsvärdar, 40% och 100 %, dessa ansvarar för Hällestad respektive Rejmyre.

## Ekonomi

Både intäkter från soppluncher och kostnader budgeterades för högt vilket syns i utfallet.

Undervisning vuxna (tkr)	Utfall 2025	Budget 2025	Utfall i % av budget
Intäkter	132	382	35%
Kostnader	-150	-387	39%
Personalkostnader	-617	-599	103%
<b>Resultat</b>	<b>-635</b>	<b>-604</b>	<b>105%</b>

## Diakoni

---

### Diakoni

Diakoni är kristen tro i praktiken.

Under verksamheten redovisas intäkter och kostnader relaterade till församlingens diakonala verksamhet med utgångspunkt i den lokala församlingsinstruktionen, individers behov och kyrkans uppdrag att tjäna medmänniskan. Här redovisas uppsökande verksamhet och nätverkssamarbeten med diakonalt fokus, själavård och möten med och stöttning av människor i utsatta livssituationer. Flykting- och integrationsarbete är exempel på sådan verksamhet som ofta har huvudsaklig diakonal inriktning. Om församlingen arbetar aktivt med hållbarhetsarbete kan även detta definieras som diakonal verksamhet om det ligger i linje med den lokala församlingsinstruktionen.

### Mål

Diakoni är en del av församlingens huvuduppgift och grundar sig på Kristi kärlek. Begreppet diakoni betyder tjänande och innebär att stå till förfogande för församlingens behov.

Intentionen är att sammanväva vår diakonala verksamhet med övrig verksamhet och på sätt finna stöd och tillgångar i varandra.

### Mål

Att, det diakonala arbetet i enlighet med församlingsinstruktionen, ska skapa en inkluderande och kärleksfull gemenskap och vara ett tydligt tecken för vad kristen tro betyder i praktiken.

- Öka deltagandet i stödgrupper 10 %
- Öka antalet faktiska hjälpbesök till utsatta grupper 10 %

### Aktiviteter och verksamhet

Diakonerna har under året som gått fått ökat antal hjälpsökande till mottagningen Råd och Stöd i Mariagårdens församlingshem. Via tidsbokning har diakonerna haft socialkurativ rådgivning och hjälp med presentkort till livsmedel samt vägledning en dag i månaden. Övriga enskilda samtal i form av själavård och stödsamtal har diakonerna bistått med efter överenskommelse med konfidenten.

Diakonerna har samarbetat med olika nätverksgrupper och frivilliga krafter för att hjälpa och nå flera människor. Rädda barnen har församlingen tillsammans med Missionskyrkan återigen genomfört en resa till Astrid Lindgrens värld i Vimmerby för barnfamiljer. Därutöver har diakonin ansvarat för tre leva vidare grupper, för de som mist en nära anhörig.

Diakonerna har haft gemenskapsträffar i Mariagården under vår och höst. Dels för seniorer, dels för unga inom omsorgen. För dem har diakonerna sammantaget haft ett par utflykter. Diakonerna har även haft stickcafé i Mariagården med hjälp av frivilliga medarbetare och kökspersonal, liksom musikcaféer med andakt.

Diakonins personal har tillsammans med musiker haft andakter på Tegelbacken, Högby, Hårstorpsgården, Storängsgården, Berggården, Hällestadgården samt Åstugan.



Under sommaren anordnades en särskild sillunch i Mariagården, tillsammans med kökspersonalen samt frivilliga medarbetare, liksom även några välbesökta musikcaféer.

Under början av höstterminen har en ny diakon anställts på heltid och därmed förstärkt vår diakonala verksamhet, vilket har varit mycket välkommet!

Inför julen har diakonerna arbetat med Kyrkornas julinsamling till behövande familjer i Finspång tillsammans med övriga kyrkor samt Lions och Rebeckalogen. Förtroendevalda i Finspångs församling har hjälpt diakonerna med att stå på Viberga med bössor. Det ledde till att man kunde dela ut presentkort på Coop till ett 50-tal behövande familjer inför julen. Diakonin har även haft insamling av kläder och stickade artiklar från stickcaféet dels till Vänner Emellan, men också för direkt utdelning i samband med julgåvan till behövande. Diakonerna kunde även då dela ut julklappar till barn genom en insamling som församlingens musikpedagog anordnade med hjälp av ett framträdande av Barnkören i Mariagården. Mycket uppskattat!

Slutligen anordnades det återkommande julaftonsfirandet i Skeppet Mariagården, med jultallrik, julklapp, andakt samt sång och musik med hjälp av frivilliga. Mycket betydelsefullt för de som kom.

Sammanfattningsvis så har församlingens diakonala insatser och aktiviteter varit efterfrågade av människor i församlingen, liksom uppskattade. Diakonernas ambition är som alltid att skapa mening och att upprätthålla traditioner.

## Organisation och personal

Församlingen har 2 diakoner på heltid sedan augusti 2025.

## Ekonomi

Här redovisas ekonomin för allt diakonalt arbete, vilket innebär diakoni, finsk diakoni, hobbygruppen, 80- och 90-årsfest och ideella.

Bidrag till hjälpsökande har ökat med 11% vilket är en trend som dessvärre håller i.

Diakoni (tkr)	Utfall 2025	Budget 2025	Utfall i % av budget
Intäkter	30	26	115%
Kostnader	-188	-230	82%
Personalkostnader	-1 652	-1 803	92%
<b>Resultat</b>	<b>-1 809</b>	<b>-2007</b>	<b>90%</b>

## Finsk diakoni

Finska är hjärtats språk för många församlingsbor i Svenska kyrkan, så även i Finspångs församling. Syftet är att främja kristen tro och församlingsliv hos de som har finsk bakgrund eller anknytning. Gemenskap på modersmålet är en stor tillgång och trygghet i vardag och fest.

## Aktiviteter och verksamhet

Mässa/gudstjänst har firats 1 gång per månad (utom sommar). Antalet deltagare har minskat något.

Vi hade vår årliga sommarfest med grillad korv, enkel andakt och allsång i juni månad.

Aktivitetsgruppen med samtal/gruppverksamhet har fortsatt träffas.

Övrig diakoni har skett per telefon, hembesök eller besök på äldreboende.

Samverkan inom Linköpings stift samt i samverkan med Förvaltningsområdet har fortsatt.

Som exempel kan nämnas:

- Februari: Sverigefinnarnas dag (i samverkan med Förvaltningsområdet).
- Maj: ”sånglördag”, med allsång och solister i samverkan med övriga församlingar inom stiftet.
- Konsert 1 ggr. per år (i samverkan med Förvaltningsområdet).
- Familjedagar för barnfamiljer vid Bönergården och Sörsjön samverkan med Förvaltningsområdet.
- Tacksägelsedagsmessa i Norrköpings Matteus kyrka i samverkan med övriga församlingar inom stiftet.
- De vackraste julsångerna sjöngs i december i Risinge kyrka.

## Organisation och personal

En av de 4 prästtjänsterna innehåller en viss procent minoritetsspråk, finska. Finspångs församling har länge haft verksamhet på finska, då finskan utgör ett av minoritetsspråken i Svenska kyrkan. Därtill ingår Finspång sedan 2013 i ett finskt förvaltningsområde.

## 80- och 90-års fest

### Mål

Vi har traditionsenligt bjudit in 80- och 90- åringar till en fest.

### Aktiviteter och verksamhet

På senhösten inbjöds det så till ett traditionsenligt 80- och 90-årskalas med varmrätt och dessert. Samverkan skedde med köket och med frivilliga medarbetare, liksom med präst och musiker i vår grupp.

Några 100-åriga församlingstillhöriga har också blivit enskilt uppvaktade under året som gått.

## Organisation och personal

En diakon har varit ansvarig för planeringen tillsammans med Mariagårdens kök och personal.



## Ideella

### Mål

Särskilt lyfta fram våra ideella medarbetare eftersom en hel del diakonalt arbete utförs av dem.

### Aktiviteter och verksamhet

Under året har en församlingsvärd fått ett särskilt ansvar för att samordna och utveckla det ideella arbetet.

En träff för den som önskar bli ideell har anordnats på Mariagården. Till träffen kom cirka 15 personer.

Under hösten anordnade församlingen också en uppmuntransträff för de ideella medarbetarna. I samband med den gjordes också en enkät, som kan svara på frågan om hur vi kan arbeta med ideella på bästa sätt.

### Organisation och personal

Församlingshemsvärd med ansvar för samordning och utveckling för ideella 100%.

### Ekonomi

I budgeten fanns uppvaktning, resor och livsmedel för ideella.

## Mission

Enligt kyrkoordningen är mission en dimension av församlingens grundläggande uppgift. Begreppet mission används och tolkas på olika sätt inom Svenska kyrkan. Inom ramen för internredovisningen och verksamhetsindelningen definieras och avgränsas dock begreppet utifrån den lokala församlingsinstruktionen.

Mission och kommunikation har under 2025 fokuserat på att stärka församlingens synlighet och skapa en mer enhetlig och planerad kommunikation. Arbetet har omfattat utveckling av sociala medier, där närvaron på Facebook, Instagram och LinkedIn har förbättrats och där en ny kanal, TikTok, har tillkommit för att nå yngre målgrupper. Den grafiska profilen har förtydligats och marknadsplanen har tagits fram och börjat implementeras. Hemsidan har uppdaterats, strukturerats om och fått särskilda avdelningar för ungdomar och ideella. Senior kommunikatör har fungerat som bollplank och stöd i arbetet. Kommunikationsfunktionen har dessutom samarbetat nära med övriga verksamheter för att lyfta aktiviteter, evenemang och erbjudanden på ett mer sammanhållet sätt.

### Mål

Målen för året har varit att öka synligheten, engagera fler människor och nå ut på ett tydligare sätt med församlingens budskap. Ett centralt mål har varit att öka antalet följare i sociala medier med tio per månad, baserat på att utgångsläget vid årets början var 1 467 följare. Arbetet har legat i fas med detta mål.

Följartillväxten har varit stabil och överträffat flera av månadsmålen. I februari ökade antalet följare med 17, i april med 17, i maj med 18, i augusti med 24, i november med 23 och i december med 19. Vid årets slut uppgick det totala antalet följare till 1 633.

### Aktiviteter och verksamhet

Under året har kommunikationsfunktionen arbetat med publiceringar i sociala medier, produktion av bilagor och reportage, samt synlighet i samband med olika evenemang och samarbeten, bland annat 10Mila. Arbetet har också omfattat implementering av marknadsplanen, utveckling av marknadsföringsmaterial och fortsatt förstärkning av både intern och extern kommunikation. Sammantaget har området haft en positiv utveckling och bidragit till att stärka församlingens digitala närvaro, igenkänning och tillgänglighet.

### Organisation och personal

Församlingen en anställd kommunikatör.

### Ekonomi

Mission (tkr)	Utfall 2025	Budget 2025	Utfall i % av budget
Intäkter	76	90	84%
Kostnader	-1 055	-1 167	90%
Personalkostnader	-230	-238	97%
<b>Resultat</b>	<b>-1 209</b>	<b>-1 315</b>	<b>92%</b>

## Serviceverksamhet

Serviceverksamhet är skötselverksamhet för gravskötselavtal som är tecknade och påbörjade från och med år 2000. Viss försäljning av varor, exempelvis namnplaketter samt tjänster som säkring av gravstenar med mera kan förekomma i begränsad omfattning.

### Mål

Att erbjuda gravrättsinnehavare tjänster som skötsel, planering och gravsmyckning om de inte har möjligheten att själva ta hand om sina gravar.

### Aktiviteter och verksamhet

Under 2025 har verksamheten haft ett tydligt fokus på utveckling, effektivisering och ökad tillgänglighet för våra tjänster. Arbetet har präglats av både strategiska initiativ och konkreta insatser för att stärka vår position och möta framtida behov.

En central aktivitet under året har varit genomförandet av en förstudie gällande stenslip (miljosten). Syftet med förstudien har varit att undersöka möjligheter, kostnader och miljöpåverkan kopplat till hantering och återbruk av stenmaterial.

Vidare har vi genomfört riktade marknadsaktiviteter med fokus på både abonnemangstjänster och engångsbeställningar. Insatserna har syftat till att öka kännedomen om våra erbjudanden, nå nya målgrupper samt stärka relationen med befintliga kunder. Resultatet visar på ett ökat intresse och en positiv utveckling inom båda områdena.

Under året har även arbete bedrivits med att samla och strukturera våra produkter för digitala beställningar. Detta har inneburit att vi har förbättrat tillgängligheten och överskådligheten i vårt utbud, vilket underlättar för kunder att genomföra beställningar på ett smidigt och effektivt

### Organisation och personal

Gravskötseln hanterades av administratörer på kyrkogårdsförvaltningen. Skötseln utfördes framför allt av säsongsanställda men även av året runda anställda kyrkogårdsarbetare samt sommarjobbare.

### Ekonomi

Intäkter kommer från gravskötselavgifter övriga intäkter från till exempel stensäkring. Kostnader består av personalkostnader, förbrukningsmaterial, jord och plantor.

Serviceverksamhet (tkr)	Utfall 2025	Budget 2025	Utfall i % av budget
Intäkter	1 619	1 335	121%
Kostnader	-360	-335	107%
Personalkostnader	-855	-747	114%
<b>Resultat</b>	<b>434</b>	<b>253</b>	<b>172%</b>

## Skattepliktig rörelse

Skattepliktig rörelse avser sådan verksamhet som innebär försäljning av varor, tjänster, bostadsuthyrning etcetera som inte är en direkt följd av den grundläggande uppgiften och inte heller anses ha en naturlig anknytning till den. Regelverket styrs av Skatteverket. Det medför att verksamhet som församlingen anser vara ett utflöde av den grundläggande uppgiften eller ha naturlig anknytning ändå kan bedömas som momspliktig och/eller skattepliktig. Har församlingen flera verksamheter som definieras som skattepliktiga är det lämpligt att, utifrån ett uppföljningsperspektiv, redovisa dem som delverksamheter.

### Hyresfastighet

Församlingen äger en hyresfastighet, Skedevi klockargården.

#### Mål

Under året ska utredning göras om hyresfastigheten främjar vår verksamhet och överensstämmer med vår lokalförsörjningsplan.

#### Aktiviteter och verksamhet

Det planeras inga större underhåll. Löpande underhåll budgeteras det för.

#### Organisation och personal

Fastighetsskötare

#### Ekonomi

Vinsten vid avyttring av Hällestads hyreshus påverkar intäkten.

Hyresfastigheter (tkr)	Utfall 2025	Budget 2025	Utfall i % av budget
Intäkter	1 261	489	258%
Kostnader	-211	-849	25%
Personalkostnader	-93	-96	97%
Avskrivningar	-62	-58	107%
Internränta	-6	-21	29%
<b>Resultat</b>	<b>889</b>	<b>-535</b>	<b>166%</b>

## Café Mariagården och Kaffebönan

*Café Mariagården – Gott för det goda.*

Under 2025 har Café Mariagården fortsatt att utvecklas som en stark mötesplats i Finspång, präglad av visionen *För det goda livet i Finspång*. Verksamheten har stärkts inom kompetensutveckling, matutbud, marknadsföring, utrustning och samverkan, vilket lett till ökad efterfrågan, fler återkommande gäster och en stabil ekonomi.

Investeringar i köksutrustning, breddat utbud, fler ideella medarbetare och ökad synlighet i lokalsamhället har bidragit till verksamhetens positiva utveckling. Även matvagnen Kaffebönan har haft ett aktivt år med flera externa evenemang och ett välbesökt sommarcafé. Den ekonomiska utvecklingen är god, med totala intäkter på 1 293 696,89 kronor och ett täckningsbidrag på 57,4 procent.

### Mål

Café Mariagårdens övergripande mål under 2025 har varit att stärka caféet som en öppen och välkomnande mötesplats i Finspång, där kvalitet, omtanke och gemenskap präglar både mat och service. Ett viktigt mål har varit att höja den kulinariska nivån genom att utveckla personalens kompetens och skapa ett mer attraktivt lunchutbud som lockar både återkommande gäster och nya besökare. Samtidigt har verksamheten strävat efter att öka sin synlighet lokalt genom modernare marknadsföring och genom att bygga starkare relationer till företag, föreningar och andra aktörer i kommunen.

En annan central målsättning har varit att skapa stabila och hållbara arbetsförutsättningar genom investeringar i utrustning och genom att stärka arbetsmiljön. Verksamheten har också haft som mål att bredda caféets utbud av aktiviteter och serveringar, från luncher och catering till evenemang och minnesstunder, samt att säkerställa att verksamheten kan möta efterfrågan även under sommartid.

Ett särskilt mål har varit att bidra till social hållbarhet genom initiativ som *Gott för det goda*, där försäljning av bullar stödjer lokala sociala insatser. Slutligen har verksamheten strävat efter att skapa en långsiktigt hållbar ekonomi, där god lönsamhet och tydlig kostnadskontroll ger utrymme för fortsatt utveckling och fler framtida satsningar.

### Aktiviteter och verksamhet

Under 2025 genomförde Café Mariagården flera utvecklande aktiviteter. Personalens kompetens stärktes genom två matlagningsworkshops som förbättrade lunchutbudet och lockade fler gäster. Synligheten ökade via ett nytt Instagramkonto, marknadsföring av dagens lunch på tv-skärmar och reportage i Fokus Finspång. Caféet var även värd för företagslunchen *Kraften i Finspång*.

Verksamheten investerade i ny köksutrustning för att möta efterfrågan och effektivisera arbetet, samtidigt som Kaffebönan uppgraderades inför externa evenemang. Antalet ideella medarbetare ökade och deras insatser stärkte värdskap och service.



Satsningen *Gott för det goda*, där 2 kronor per bulle gick till sociala ändamål, blev en stor framgång med 1 430 sålda bullar. Intäkterna möjliggjorde julfrukost för LSS-boenden och diakonins julaftonsfirande.

Kaffebönan deltog i flera lokala evenemang och drev sommarcafé vid Risinge kyrkogård. Café Mariagården arrangerade dessutom påsklunch, julluncher, våffelbufféer, modevisning och vårbazaar. För minnesstunder infördes förbättrad schemaläggning och en 18-årsgräns för sommarjobbare, och under hösten utökades kapaciteten till två minnesstunder per dag.

## Organisation och personal

En enhetschef, en kock och två måltidsbiträden.

## Ekonomi

För Café Mariagården överträffades det reviderade intäktsmålet på 1 200 000 kr, och de totala intäkterna uppgick till cirka 1 301 000 kr. Den ökade försäljningsvolymen ledde till högre kostnader för livsmedel och förbrukningsinventarier än vad som ursprungligen budgeterats, liksom för timanställda vid sommarjobb och vikarier. Kostnaderna kopplade till Kaffebönan blev också högre än planerat, och vissa utbildningskostnader och arbetskläder omfördelades till caféverksamheten. Trots dessa avvikelser uppnåddes ett täckningsbidrag på 57 %, vilket bedöms som ett gott resultat inför 2026.

Caféverksamhet (tkr)	Utfall 2025	Budget 2025	Utfall i % av budget
Intäkter	1 301	1 200	108%
Kostnader	-692	-426	162%
Personalkostnader	-2 052	-1 860	110%
Avskrivningar	-30	-15	200%
Internränta	-7	0	0%
Interna kostnader	-152	-185	82%
<b>Resultat</b>	<b>-1 632</b>	<b>-1 286</b>	<b>127%</b>



## Styrning och ledning

Under verksamheten redovisas intäkter och kostnader relaterade till det styrnings- och ledningsarbete som utförs dels på strategisk nivå, dels på operativ nivå. Den strategiska styrningen utförs av kyrkofullmäktige som fastställer mål och riktlinjer för verksamheten. Även kyrkorådet, med sitt förvaltningsansvar, redovisas under Styrning och ledning.

### Kyrkofullmäktige

Kyrkofullmäktige är högsta beslutande organ ... beslutar i principiella ärenden och i ärende som på annat sätt är av större vikt” Ur KO (kyrkoordningen) kap 3

Kyrkofullmäktige har under året haft 4 sammanträden. På möten beslutades det om arbetsordningen, årsredovisningen, medlemskap i Kyrkans Näringsliv, kyrkoavgift, verksamhetsplan och budget, målkapital och mötestider. I och med kyrkovalet genomfördes i december ett avslutande möte med beslut om ändrad budget för det avgående kyrkofullmäktige samt ett första möte med det nya kyrkofullmäktige där det genomfördes val av ledamöter till kyrkoråd, revisor, valnämnd, valberedning och ombud till arbetsgivarorganisationens stadgeenliga arbetsgivarekonferens.

### Ekonomi

Kyrkofullmäktige (tkr)	Utfall 2025	Budget 2025	Utfall i % av budget
Interna intäkter	36	40	90%
Kostnader	-28	-41	68%
Personalkostnader	-94	-102	92%
<b>Resultat</b>	<b>-86</b>	<b>-103</b>	<b>83%</b>

### Kyrkoråd

Kyrkorådet är en styrelse i en församling ... ska bereda ärenden till fullmäktige ... ha hand om ekonomiska förvaltningen och förvalta församlingens egendom” Ur KO kap 2 & 4.

### Aktiviteter och verksamhet

Kyrkorådet har under 2025 genomfört åtta av tio planerade möten och totalt behandlat 48 beslutspunkter. Närvaron har varit stabil under året, med omkring 8–10 närvarande ledamöter per möte, kompletterat av tjänstgörande ersättare vid behov. Detta visar på ett engagerat och aktivt kyrkoråd som haft goda förutsättningar för beslutsfattande.

Arbetet har präglats av ett omfattande styrnings- och utvecklingsarbete. Under årets första månader antogs och reviderades ett stort antal policys och riktlinjer inom områden som arbetsmiljö, integritet, säkerhet och intern styrning. Detta har stärkt struktur, tydlighet och kvalitet i församlingens interna arbete.

Ekonomiska frågor har varit centrala genom året. Kyrkorådet har beslutat om årsredovisning och överskottshantering för 2024, flera tilläggsbudgetar samt budgetdirektiv och



måldokument inför 2026. Under hösten fastställdes verksamhetsplan, målkapital och budget för 2026 samt kyrkoavgiften för samma år.

Fastighets- och kulturarvsfrågor har också utgjort en viktig del av arbetet, bland annat genom beslut om KAE-ansökningar för Risinge och Skedevi kyrkor samt hantering av försäljningen av hyreshus i Hällestad. Därtill har kyrkorådet ansvarat för löpande ärenden kopplade till verksamheten, såsom val och entledigande av kyrkvårdar, förverkade gravplatser, församlingskollekt och mötestider för kommande år.

Sammantaget visar 2025 på ett aktivt och välfungerande kyrkoråd med god närvaro, tydlig styrning och ett brett arbete som skapat stabila förutsättningar inför kommande verksamhetsår.

## Ekonomi

Som intäkter bokförs det som belastar begravningsverksamheten enligt framtagna fördelningsnyckel.

Kyrkoråd (tkr)	Utfall 2025	Budget 2025	Utfall i % av budget
Interna intäkter	72	130	55%
Kostnader	-70	-56	125%
Personalkostnader	-161	-302	53%
<b>Resultat</b>	<b>-159</b>	<b>-228</b>	<b>70%</b>

## Kyrkoval

Valnämnden har under 2025 genomfört ett omfattande och välstrukturerat arbete inför och under kyrkovalet, där planering, bemanning, informationsinsatser, lokalöversyn, materialhantering, utbildning av valfunktionärer och löpande uppföljning har stått i fokus. Arbetet omfattade bland annat rekrytering och utbildning av cirka 40 funktionärer, beslut om och förberedelse av vallokaler och förtidsröstningslokaler, installation och test av utrustning såsom skrivare, beställning och packning av valmaterial, samverkan med kommunen kring lån av utrustning, fastställande av öppettider och bemanningsscheman, samt genomförande och registrering av valresultat. Efter valet genomfördes en utvärdering och en ekonomisk uppföljning, och nämnden avslutade året med att godkänna sammanställningar och tacka ledamöterna för deras insatser.

## Ekonomi

Kyrkoval (tkr)	Utfall 2025	Budget 2025	Utfall i % av budget
Interna intäkter	27	173	16%
Kostnader	-32	-46	70%
Personalkostnader	-364	-488	75%
<b>Resultat</b>	<b>-370</b>	<b>-361</b>	<b>102%</b>

## Verksamhetsadministration och verksamhetsstöd

---

### Staben

Församlingsadministration avser administrativa uppgifter som gäller församlingsverksamhet och medlemservice och som inte ska fördelas till Begravningsverksamheten, Serviceverksamheten, Skattepliktig rörelse eller Inomkyrkligt tillhandahållande.

Staben består av olika professioner så som ekonomi, lönehantering, kyrkobokskrivning, kommunikation och HR. Samtliga uppgifter går i varandra och är beroende av varandra samt är stödfunktionen till samtliga övriga verksamheter.

Ekonomi- och administrationsarbetet i staben har under året haft fokus på att säkerställa en stabil och hållbar styrning av församlingens verksamhet. Det innefattar budgetuppföljning, löpande redovisning, dokumenthantering, webbokningar samt stöd till enhetschefer i ekonomiska och administrativa beslut. Arbetet har även präglats av förberedelser inför kyrkovalet, inklusive rekrytering av särskild administratör, genomförande och efterarbete.

### Mål

Målet för året var att säkerställa en stabil och förutsägbar styrning genom att enhetscheferna varje månad granskar sina ansvarsområden och återkopplar till ekonomichefen. Därtill skulle de planerade kvartalsavstämningarna genomföras för att ge en samlad bild av ekonomin under året. Ett annat mål var att successivt öka andelen elektroniska fakturor med två procent per månad för att stärka effektivitet och digitalisering. Staben skulle även förbereda organisationen för övergången till ett nytt löne- och tidsregistreringssystem under 2026. Inom administrationen var målet att öka andelen webbokningar med två procent per månad och att förbättra informationen om webbokningssystemet, både till allmänheten och till begravningsbyråer. Dessutom ingick i målet att genomföra nödvändiga administrativa insatser före och efter kyrkovalet.

### Aktiviteter och verksamhet

Arbetet under året omfattade fortsatt strukturering och förbättring av budget- och uppföljningsprocesserna för att skapa en tydligare och mer förutsägbar ekonomistyrning. Kvartalsavstämningar har genomförts enligt plan, där den första genomfördes som avsett och den andra ersattes med ett budgetmöte. Staben har också fört dialog med Eniac kring teknisk uppföljning av elektroniska fakturor, vilket möjliggör mer detaljerad statistik.

Arbetet med planeringen inför implementeringen av det nya löneprogrammet i samarbete med Svenska kyrkans löneservice påbörjades men avbröts då systemet var försenat och vi beslutade om en övergång till löneservice 2026/2027.

Inom administrationen har en administratör rekryterats för att hantera kyrkovalet och dess relaterade uppgifter. Statistik över webbokningar följs upp löpande, och orsaker till lågt utfall analyseras för att identifiera utvecklingsbehov. Vidare planerades förbättrad kommunikation kring webbokningssystemet, både genom uppdateringar på hemsidan och riktade utbildningsinsatser. Administrationen ansvarade även för att genomföra det efterarbete som följer efter kyrkovalet, för att säkerställa ordning och spårbarhet i processen.



## Organisation och personal

Församlingen har en ekonomichef, en löneadministratör, en kommunikatör och en HR-chef som delvis jobbar med externa uppdrag.

## Ekonomi

Staben (tkr)	Utfall 2025	Budget 2025	Utfall i % av budget
Intäkter	95	621	15%
Övriga externa kostnader	-3 261	-3 106	105%
Personalkostnader	-3 683	-4 118	89%
Av- och nedskrivningar av immateriella och	-20	-20	100%
Internränta	-0	-2	0%
<b>Resultat</b>	<b>-6 869</b>	<b>-6 625</b>	<b>104%</b>

## PR och information

Utgifter för PR och sponsring redovisas och verksamhetsgemensamt.

Det vi gör ska vara relevant för vår Vision.

### Mål

Det vi gör ska vara relevant för vår Vision

## Aktiviteter och verksamhet

Under året planerades ett brett arbete med att stärka församlingens närvaro i Finspång genom deltagande i flera evenemang och aktiviteter, bland annat Pride, Skogsröjet och Finspångs Stadslopp samt Stora Näringslivsdagen i Finspång. Församlingen medverkar även i lokala marknader, i företagslunchen hos Tillväxt Finspång och genom exponering via skylt vid bandyplanen. Två gånger per år genomfördes en modevisning som är ett samarbetsprojekt. Årets största evenemang inom PR är invigningen av de nya lokalerna på Risinge kyrkogård. En större satsning gjordes även på projektet Samtalscenter, där projekteringen kostar mer än budgeterad.

## IT

Finspångs församling anlitar en extern IT-konsult som finns på plats minst 2 timmar i veckan och vid behov. IT-kontaktperson för församling ekonomichef.

Kostnader församlingsverksamheten och begravningsverksamheten bokförs på respektive verksamhet utifrån specifikation på fakturan.

Under året har vi gått över till Svenska kyrkans Kyrknät vilket innebar ett omfattande arbete med ökade kostnader i form av timmar för IT-konsulten.

## **Inköp telefoner och datorer**

Under året avvek utfallet för mobiltelefoninköp något från prognosen. Församlingen hade en prognos på att byta och köpa in 12 mobiltelefoner, men det faktiska utfallet blev 15. För kyrkogårdsverksamheten var prognosen 5 telefoner, varav 2 byttes ut under året. Till varje telefon har kompletterande tillbehör köpts in i form av skal, skärmskydd och laddare.

När det gäller datorer har fyra nya enheter köpts in under året 2025. Två av dessa ersatte tidigare tunna klienter, vilka därefter har avvecklats och inte längre används. Utöver datorerna har även extern hårdvara, exempelvis bildskärmar till vissa arbetsplatser, köpts in.

Ett avsteg från prognosen har varit inköp av ett par trådlösa hörlurar samt en surfplatta med tillhörande tangentbord.

Sammanfattningsvis har den största förändringen under året varit ökade inköp av mobiltelefoner. Detta beror främst på behov till följd av nyanställningar, medan endast ett fåtal ersättningar har gjorts på grund av trasig utrustning.

## Externa konsultuppdrag

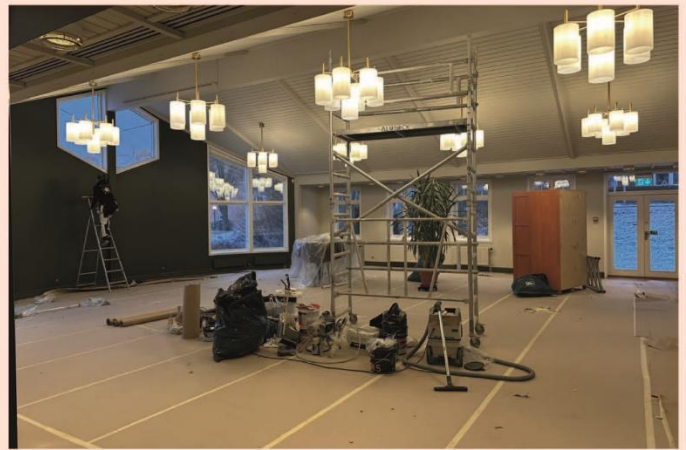
En del i hållbarhetsarbetet är att öka samverkan varför Finspångs församling beslutade att anställa en HR-partner som ska jobba med både interna uppdrag och externa konsultuppdrag.

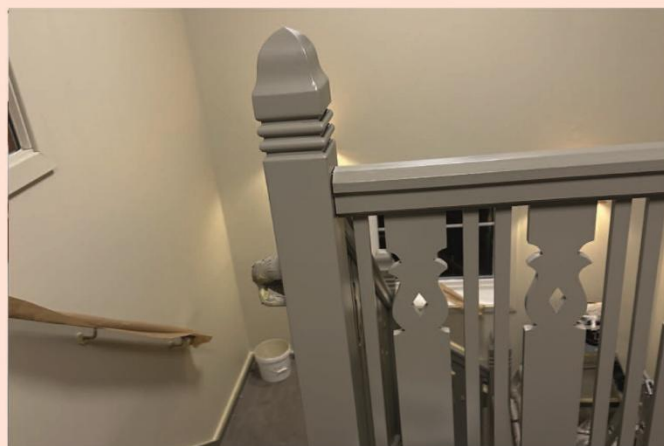
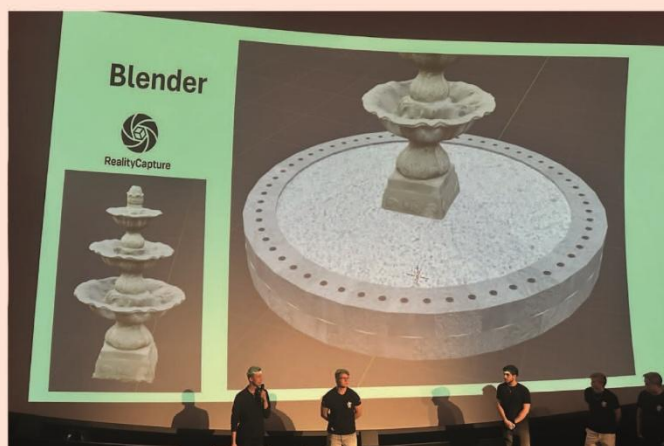
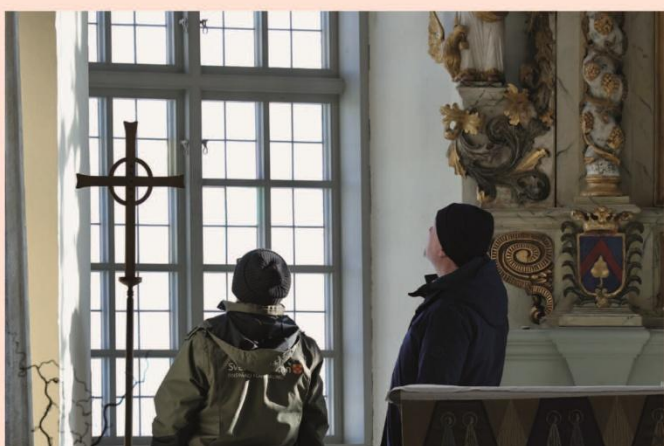
## **Mål**

Under året planerades det att anställa en HR-partner som både jobbar inom församlingen och säljer timmar för att bli självfinansierande

## **Aktiviteter och verksamhet**

Församlingens HR-tjänst har delvis finansierats genom att fakturera 20 procent av sin tid externt under året.





## Fastighet

---

### Fastighet och lokaler övergripande

Inom delverksamheten redovisas arbetstid och kostnader av administrativ karaktär samt kostnader som varken kan eller bör fördelas till en enskild delverksamhet eller aktivitet.

### Mål

Prioritering av underhåll och ombyggnadsprojekt för att säkerställa långsiktig funktion och värde.

Att fastigheterna ska bidra till församlingens roll som en aktiv och ansvarsfull samhällsaktör.

Skapa en hållbar fastighetsutveckling som balanserar ekonomiska, miljömässiga och sociala aspekter i Finspångs församling.

Fokusera på en långsiktig förvaltning, energieffektivisering och renoveringar. Arbetet syftar till att säkerställa att fastigheterna är både kostnadseffektiva och miljömässigt hållbara över tid samtidigt som de stödjer en trygg och levande församlingsverksamhet. En strävan efter att anpassa och utveckla lokaler så att de möter både nuvarande och framtida behov, vilket gör fastigheterna till attraktiva, funktionella och hållbara mötesplatser för församlingsmedlemmar och samhället i stort

Se till att fastigheterna uppfyller gällande lagar och säkerhetskrav.

Bevara de kulturhistoriska värden många av våra fastigheter och kyrkor har.

### Aktiviteter och verksamhet

Under året så har vi jobbat aktivt med att installera styrsystem för energioptimering. System finns nu installerade i samtliga kyrkor med undantag för Risinge kyrka som kommer göras 2026 och byggas samman med kyrkogårdsförvaltningens nya ekonomilokaler. Vi har även fasat ut den sista fossila pannan i Regna kyrka och ersatt den med en ny bergvärmepump.

Aktivt arbetat med besiktningar och underhållsplaner för att säkerhetsställa ett långsiktigt arbete för vårt fastighetsunderhåll.

Vi börjar nu komma i fatt med vår underhållsskuld och kan nu börja jobba mer proaktivt i vår planering.

Utifrån vår lokalförsörjningsplan så avyttrades hyreshuset i Hällestad.

Underlag för en eventuell renovering av kontorsytorna på Mariagården har tagits fram.

Vi har under året även bytt ut församlingsverksamheten två bilar mot nya el-bilar.

### Organisation och personal

Fastighet består av en fastighetschef och en fastighetstekniker. Stöd och samarbete i projekt och underhåll fås av kyrkogårdsförvaltningens personal.



## Ekonomi

Fastigheter övergripande (tkr)	Utfall 2025	Budget 2025	Utfall i % av budget
Intäkter	73	11	664%
Övriga externa kostnader	-831	-2 040	41%
Personalkostnader	-1 886	-2 056	92%
Av- och nedskrivningar av immateriella och	-13	-26	50%
Internränta	-89	-129	69%
<b>Resultat</b>	<b>-2 746</b>	<b>-4 240</b>	<b>65%</b>

### Kyrkor och kapell

Under denna delverksamhet rekommenderas att varje kyrka, kapell och hyrd gudstjänstlokal som församlingen nyttjar redovisas med egen aktivitetskod för att underlätta uppföljning och analys.

### Mål

Att ansvara för deras långsiktiga och hållbara förvaltning, så att de fungerar som attraktiva, funktionella och trygga mötesplatser för församlingsmedlemmar och samhället i stort. Vi vill säkerställa att kyrkorna är kostnadseffektiva och miljömässigt hållbara, samtidigt som de stödjer en levande församlingsverksamhet och stärker församlingens roll som en ansvarsfull samhällsaktör. Detta sker inom ramen för församlingens övergripande vision "Där vägarna möts – tro, kultur och gemenskap", där kyrkorna är centrala platser för gemenskap i tro och kultur.

### Aktiviteter och verksamhet

Under 2025 så har vi utfört följande arbeten:

#### **Risinge kyrka:**

Arbetet med installation av nytt styrsystem har påbörjats och beräknas färdigställas under 2026. Fiber har installerats för förbättrad uppkoppling. Under perioden har även investeringar gjorts i ett nytt dopträd, ljushållare till bänkarna samt en displaymonter för presentation av kyrkliga inventarier. Parallellt pågår utredningar inför ett framtida takbyte samt kommande putsarbeten.

#### **Hällestad kyrka:**

Ett nytt styrsystem har installerats i kyrkan. Tegelfasaden har renoverats och rosettfönstret inklusive masverk har restaurerats, med återmontering planerad till maj 2026. En digital anslagstavla har installerats för förbättrad information till besökare. Därutöver har dörrarna till kapellet målats om.



### Regna Kyrka:

Renovering av kyrkans skorsten har genomförts. En digital anslagstavla har installerats. För att förbättra energiförsörjningen har nya energibrunnar borrats och en ny bergvärmepump installerats. Av brandsäkerhetsskäl har även en ny branddörr satts in till vinden.

### Skedevi Kyrka:

En digital anslagstavla har installerats. Kyrkportarna har renoverats och projektering av en ny brygga har genomförts. Målningsunderhåll har utförts i vapenhuset. Arbeten med ventilationen i Wicanderska byggnaden har också genomförts.

### Rejmyre Kyrka:

Installation av nytt styrsystem har genomförts för att förbättra drift och energieffektivitet.

### Sa: Maria kyrka:

Ett nytt avtal har tecknats med Statens fastighetsverk som tydliggör gränsdragningar avseende ansvar och förvaltning.

## Organisation och personal

Fastighet består av en fastighetschef och en fastighetstekniker. Stöd och samarbete i projekt och underhåll fås av kyrkogårdsförvaltningens personal.

## Ekonomi

Vi har under året gjort ett antal projekt som fallit väl ut genom bra upphandling och genomförande. KAE på ca 2 miljoner har beviljats.

Detta samt att vi har minskade kostnader på el, värme och löpande reparationer medför att vi har ett positivt utfall i budgeten.

Kyrkor och kapell (tkr)	Utfall 2025	Budget 2025	Utfall i % av budget
Intäkter	2 146	2 722	79%
Övriga externa kostnader	-4 967	-7 365	67%
Personalkostnader	0	0	0%
Avskrivningar	-373	-339	110%
Internränta	-148	-158	94%
Interna kostnader	-0	0	0%
<b>Resultat</b>	<b>-3 342</b>	<b>-5 140</b>	<b>65%</b>

## Övriga fastigheter

Delverksamheten avser de övriga fastigheter, byggnader och lokaler som församlingen nyttjar för sin verksamhet såsom församlingshem och kontorslokaler

### Mål

Att säkerställa långsiktig och hållbar förvaltning. Med fokus på att fastigheterna ska vara kostnadseffektiva och miljömässigt hållbara samt att de anpassas och utvecklas för att möta både nuvarande och framtida behov.

Att skapa attraktiva, funktionella och trygga mötesplatser som stödjer en levande församlingsverksamhet och församlingens roll som en ansvarsfull samhällsaktör.

Detta inkluderar konkreta insatser som energieffektivisering, underhåll och ombyggnadsprojekt för att bevara fastigheternas långsiktiga funktion och värde samt att förbättra arbetsmiljön och funktionaliteten för verksamheten.

### Aktiviteter och verksamhet

Under året ska vi jobba med följande aktiviteter:

Vid **Mariagården** planerades och genomfördes flera åtgärder för att förbättra både funktion, arbetsmiljö och säkerhet. En ny mediaskärm investerades till Skeppet och ventilationsaggregat nummer två har byts ut. På grund av återkommande skadegörelse installerades övervakningskameror. Parallellt pågick projektering och utredning inför ett kommande kontorsprojekt. Utemiljön förbättras genom inköp av nya utemöbler och åtgärder i trädgården.

Vid **Rejmyre församlingshem** genomfördes byte av taktegel och åtgärder av avvattningen på förrådsboden.

I **Hällestad församlingshem** installerades en digital anslagstavla.

### Organisation och personal

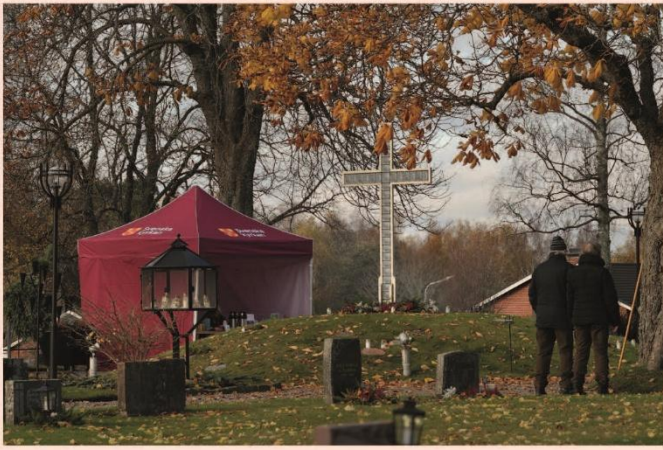
Fastighet består av en fastighetschef och en fastighetstekniker.

### Ekonomi

Årets budget har gått plus ca 1,5 miljoner detta beror främst på att vi har haft ökade sidointäkter, minskade utgifter för städ, reparationer, hyra av maskiner, förbrukningsinventarier, rep av orglar/piano samt leasing av personbilar.

Övriga fastigheter (tkr)	Utfall 2025	Budget 2025	Utfall i % av budget
Intäkter	391	438	89%
Övriga externa kostnader	-3 358	-3 489	96%
Personalkostnader	-287	-263	109%
Avskrivningar	-1 147	-1 354	85%
Internränta	-351	-481	73%
Interna kostnader	-0	-0	0%
<b>Resultat</b>	<b>-4 752</b>	<b>-5 149</b>	<b>92%</b>





## Begravningsverksamhet

---

Begravningsverksamhetens huvuduppgift är att skapa och underhålla välskötta kyrkogårdar där anhöriga kan känna sig trygga och respekterade. Vackra och välskötta kyrkogårdar ger en känsla av respekt för de avlidna, skapar en lugn miljö för reflektion och säkerställer trygghet för besökare.

### Mål

Vi strävar efter att skapa en begravningsverksamhet som prioriterar omsorgen om miljön, en säker och trygg arbetsmiljö, hög etisk standard och vackra och välskötta kyrkogårdar. Genom att hålla en ledtid på 25 dagar från dödsfall till kremering eller gravsättning, strävar vi efter att ge en värdig och respektfull avslutning med hög kvalitet i varje steg av processen.

### Aktiviteter och verksamhet

Under 2025 har kyrkogårdsverksamheten fokuserat på att stärka det långsiktiga underhållet och effektivisera arbetet.

Vid Risinge kyrkogård har en ny ekonomibygnad färdigställts. I samband med detta har behov av markåtgärder och asfaltering identifierats. Asfalteringsarbetet har påbörjats men, på grund av omfattande och oförutsedda markarbeten, delats upp i två etapper där färdigställande sker under 2026. Behov av trädåtgärder har identifierats och inväntar expertutlåtande. Nya askgravplatser har även gjorts under 2025

Vid Hällestads kyrkogård har planering genomförts för utökning av minneslund, samt byte av vissa häckar. Den planerade rampen till kapellet har inte kunnat genomföras under året och flyttas fram.

Vid Rejmyre och Regna kyrkogårdar har planering genomförts för förnyelse av grusgångar för att förbättra tillgänglighet och besöksmiljö.

Vid Skedevi kyrkogård har planering genomförts för anläggning av 25 nya askgravplatser för att möta framtida behov.

Gemensamma åtgärder under året har bland annat omfattat ortofotoinspektion vid S:ta Marias kyrkogård, framtagande av trädvårdsplan, murinventering samt inventering av äldre gravböcker.



## Projekt och genomförda åtgärder

### **Risinge kyrkogård**

Vid Risinge kyrkogård har flera större åtgärder genomförts. En ny ekonomibygnad har färdigställts, inklusive tillhörande markåtgärder. Asfaltering har genomförts i etapp 1 av 2. Projekteringen av växthus är klar liksom arbetet med trädvårdsplanen. Dessutom har 90 nya askgravplatser anlagts.

### **Hällestads kyrkogård**

Vid Hällestads kyrkogård har projekteringen för en utökning av minneslunden slutförts. Byte av häckar är också genomfört. Arbetet med att anlägga ramp till kapellet är däremot ännu inte klart.

### **Rejmyre kyrkogård**

På Rejmyre kyrkogård har förnyelse av grusgångar genomförts. I samband med detta har även materialbyte av gruset utförts.

### **Regna kyrkogård**

Vid Regna kyrkogård har förnyelse av grusgångar genomförts enligt plan.

### **Skedevi kyrkogård**

På Skedevi kyrkogård har 25 nya askgravplatser anlagts och arbetet är färdigställt.

### **S:ta Marias kyrkogård**

Vid S:ta Marias kyrkogård har en ortofotoinspektion genomförts.

## Organisation och personal

### **Tillsvidarepersonal:**

Kyrkogårdsverksamheten har en vakant tjänst som planeras att rekryteras under 2026. Dessutom kommer kyrkogårdsexpeditionen att utökas med en ny tjänst under 2026 för att hantera den ökade arbetsbelastningen och säkra upp inför kommande kulturinvetering. Vi har under 2025 ersatt en pension avgång med att fastanställa en säsongarbetare.

### **Säsongspersonal:**

Säsongspersonalen förstärks för att ha möjlighet att hantera stensäkring under hela året. Samtidigt som vi följer den ordinarie bemanningen med sommarjobbare.

### **Sommarpersonal:**

Antalet sommarvikarier är oförändrat från tidigare år och bemannar under perioden vecka 25 till 32.

## Ekonomi

### **Kostnadsställe 8010 – Verksamhetsgemensamt**

Inom verksamhetsgemensamt har vissa avvikelser noterats, främst kopplade till kyrkogårdsvandringen samt invigningen av de nya lokalerna. Dessa aktiviteter genomfördes under 2025 till följd av förskjutningar i tidplanen, trots att de ursprungligen var planerade för 2024. Sammantaget bedöms dock utfallet ligga i linje med budget.

### **Kostnadsställe 8200 – Gravsättning och kyrkogårdsskötsel**

Vissa kostnader har varit svåra att förutse. Investeringar har gjorts i sänkarkläder i samband med att samtliga kistsänkningar nu hanteras i egen regi. Kostnaderna för drivmedel har ökat, vilket är kopplat till byggnation och installation av ny drivmedelstank samt byte av bränsletyp. Trots detta bedöms endast ett mindre budgetöverskridande uppstå.

### **Kostnadsställe 8600 – Byggnader och mark**

Inom detta kostnadsställe har kostnader för värme och kompostering varit svåra att budgetera korrekt, vilket har lett till avvikelser. Asfalteringsprojektet vid Risinge kyrkogård har påbörjats (etapp 1 av 2 genomförd under 2025) och överskridit budgetramen till följd av oförutsedda markarbeten. Etapp 2 planeras att genomföras 2026. Den förskjutna tidplanen för byggprojektet har även medfört ökade räntekostnader. Sammantaget bedöms utfallet för 2025 visa ett överskridande i nivå med underskottet från 2024, då kostnader som tidigare var planerade för 2024 istället belastat 2025.



Begravningsverksamhet verksamhetsgemensamt 8010 (tkr)	Utfall 2025	Budget 2025	Utfall i % av budget
Intäkter	29 837	29 727	100%
Kostnader inkl. personalkostnader	-4 764	-5 157	92%
<b>Resultat</b>	<b>25 074</b>	<b>24 570</b>	<b>102%</b>

Begravningsverksamhet gravsättning och kyrkogårdsskötsel 8200 (tkr)	Utfall 2025	Budget 2025	Utfall i % av budget
Intäkter	167	210	80%
Kostnader inkl. personalkostnader	-17 357	-16 431	106%
<b>Resultat</b>	<b>-17 190</b>	<b>-16 221</b>	<b>106%</b>

Begravningsverksamhet byggnader och mark 8600 (tkr)	Utfall 2025	Budget 2025	Utfall i % av budget
Intäkter	0	0	0%
Kostnader inkl. personalkostnader	-11 054	-8 349	132%
<b>Resultat</b>	<b>-11 054</b>	<b>-8 349</b>	<b>132%</b>

Begravningsverksamhet total(tkr)	Utfall 2025	Budget 2025	Utfall i % av budget
Intäkter	30 004	29 934	100%
Övriga externa kostnader	-14 163	-10 794	131%
Personalkostnader	-15 436	-14 966	103%
Avskrivningar	-2 789	-3 293	85%
Internränta	-185	-117	158%
Interna kostnader	-601	-767	78%
<b>Resultat</b>	<b>-3 170</b>	<b>0</b>	<b>%</b>



## Finans och ekonomisk sammanfattning

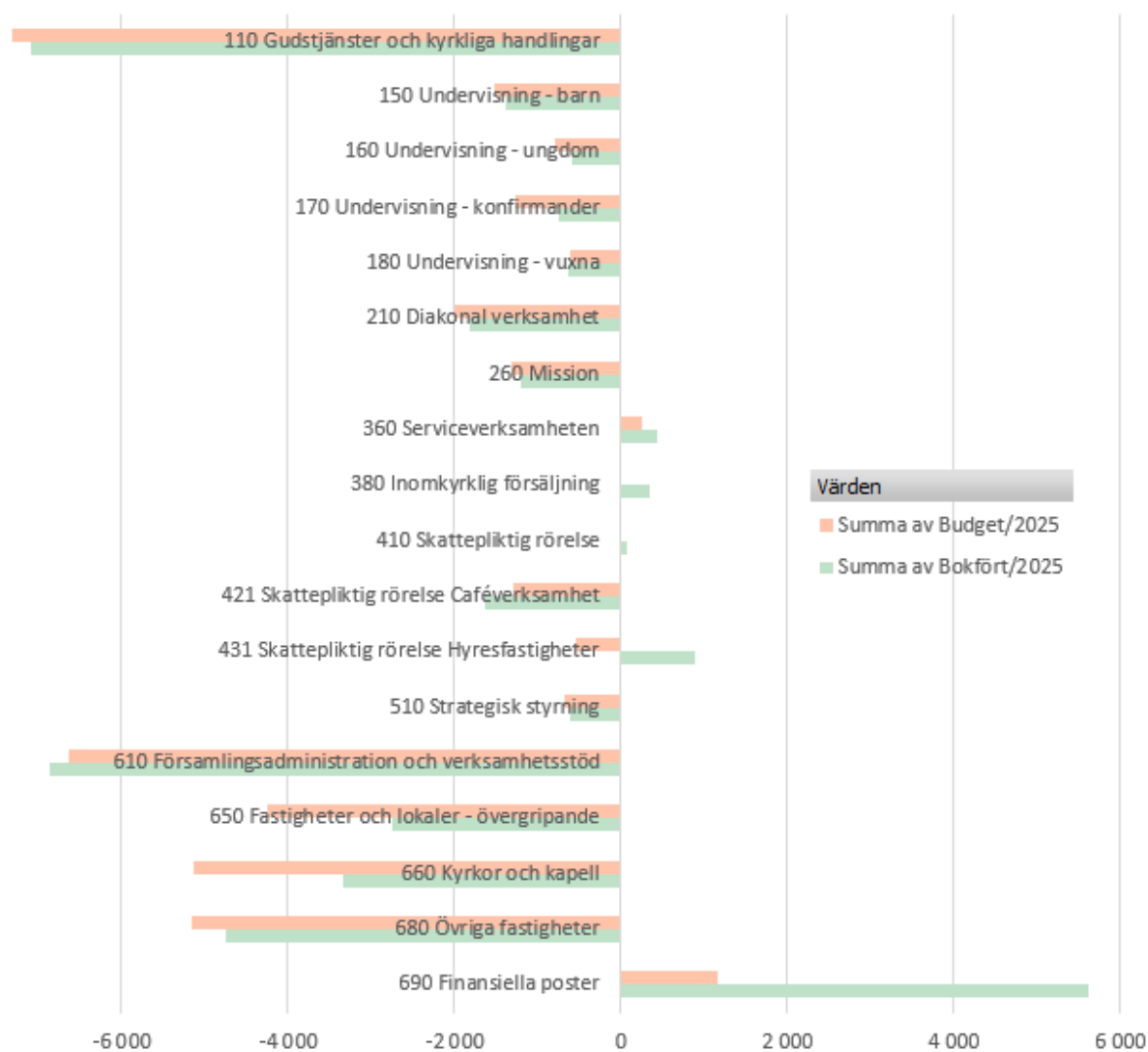
---

Intäkter och kostnader som kan härledas till finansiella placeringar och transaktioner.

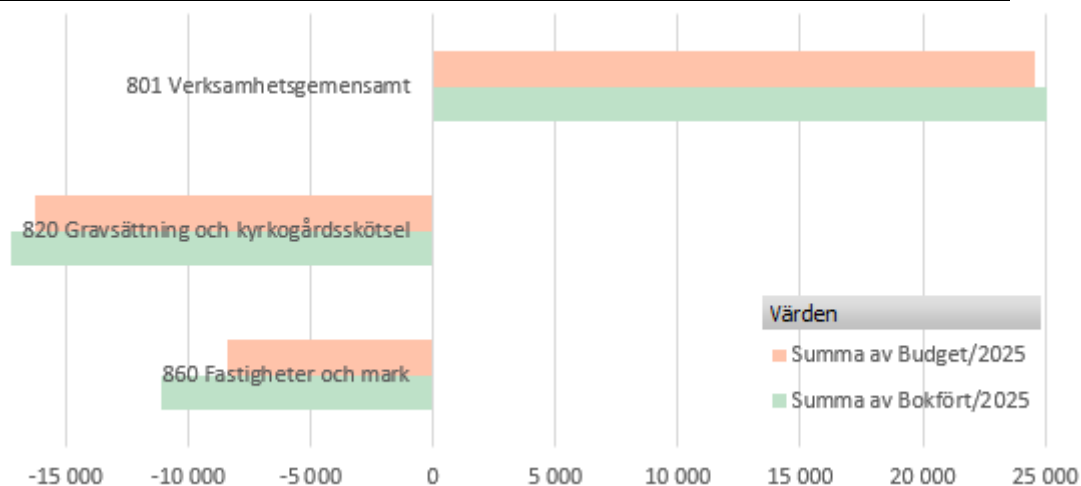
Finans (tkr)	Utfall 2025	Budget 2025	Utfall i % av budget
Intäkter	5 674	1 158	490%
Internränta	-48	0	0%
<b>Resultat</b>	<b>5 627</b>	<b>1 158</b>	<b>486%</b>



### Församlingens kostnadsfördelning inkl. personal



### Begravningsverksamhetens kostnadsfördelning inkl. personal



Utfall per verksamhet

Benämning	Utfall 2025	Budget 2025	Utfall i % av budget
<b>Grundläggande uppgift</b>			
Kyrkoavgift och utjämning	38 886	38 139	102%
110 Gudstjänster kyrkl. Handl.	-7 098	-7 329	97%
150 Undervisning- barn	-1 395	-1 530	91%
160 Undervisning- ungdom	-597	-797	75%
170 Undervisning- konfirmander	-749	-1 280	59%
180 Undervisning- vuxna	-635	-604	105%
210 Diakonal verksamhet	-1 809	-2 007	90%
260 Mission	-1 209	-1 315	92%
<b>Övrig kyrklig verksamhet</b>			
360 Serviceverksamheten	434	253	172%
380 Inomkyrklig försäljning	334	0	
410 Skattepliktig rörelse	79	-27	-293%
421 Skattepl. rörelse Café	-1 632	-1 286	127%
431 Skattepl. Rörelse Hyresfast.	889	-535	-166%
<b>Styrning och ledning</b>			
510 Strategisk styrning	-615	-692	89%
<b>Stödjande verksamhet</b>			
610 Församlingsadministration	-6 869	-6 625	104%
650 Fastigheter- övergripande	-2 746	-4 240	65%
660 Kyrkor och kapell	-3 342	-5 140	65%
680 Övriga fastigheter	-4 752	-5 149	92%
690 Finansiella poster	5 627	1 158	486%
<b>Begravningsverksamheten</b>			
801 Verksamhetsgemensamt	25 074	24 570	102%
820 Gravsättning okyrkogårdsskötsel	-17 190	-16 221	106%
860 Fastigheter och mark	-11 054	-8 349	132%
Summa	9 635	996	967%
Begravningsverksamhetens resultat	-3 170	0	0
<b>Summa exkl begravningsverksamhetens resultat</b>	<b>12 804</b>	<b>996</b>	

## Personal

---

Under 2025 har HR-funktionen i Finspångs församling haft ett tydligt fokus på att bygga långsiktiga strukturer, stärka arbetsgivaransvaret och bidra till en hållbar organisation. Arbetet har omfattat såväl strategiska processer som operativt stöd till chefer och verksamheter, med målet att skapa tydlighet, rättssäkerhet och goda förutsättningar för medarbetare och ledning.

Ett viktigt utvecklingsområde under året har varit löneprocessen. HR har tagit fram och implementerat en tydlig löneprocess och lönepolicy, genomfört lönekartläggning och lönerevision samt integrerat förberedelser för att möta de nya lönetransparansdirektiven. Detta arbete har bidragit till ökad transparens, likabehandling och struktur i lönearbetet samt skapat bättre förutsättningar för en långsiktig och hållbar lönebildning.

Rekryteringsarbetet har också utvecklats väsentligt under året. Rekryteringspolicy och rekryteringsprocess har uppdaterats och ett rekryteringssystem har införts för att säkerställa kvalitet, rättssäkerhet och kompetensbaserad rekrytering. HR har ansvarat för samtliga rekryteringar under året, vilket resulterat i lyckade tillsättningar av bland annat organist, diakon, musikpedagog, enhetschef och cafébiträde. Genom att rekryteringarna hanterats internt har kostnaderna för rekrytering minskat med cirka 80 procent, samtidigt som församlingens långsiktiga kompetensförsörjning stärkts.

Hösten 2025 präglades i stor utsträckning av förändringar inom arbetsrätten till följd av nya centrala kollektivavtal. Dessa innebar ett omfattande arbete för HR med att analysera, tolka och implementera nya villkor. För Finspångs församling resulterade detta bland annat i införandet av rutiner för semesterväxling samt nytt arbetstidsmått för tjänstemän. I samband med detta fattades beslut om att införa 40-timmars arbetstidsmått även inom Kommunals avtalsområde. De nya centrala avtalen medförde även krav på omförhandling av befintliga lokala kollektivavtal om årsarbetstid, ett omfattande och tidskrävande arbete som slutfördes vid årsskiftet 2025/2026.

Arbetsmiljö och hälsa har varit ett prioriterat område under året. HR har anordnat workshops och föreläsningar med fokus på systematiskt arbetsmiljöarbete och förebyggande av ohälsa. Aktuella teman har varit diskriminering, arbetsbelastning, återhämtning och friskfaktorer i arbetsmiljön. Parallellt har hälsofrämjande insatser genomförts i form av träning på arbetsplatsen, löpcoachning och andra aktiviteter med fokus på rörelseglädje, återhämtning och gemenskap. HR har även bedrivit ett aktivt arbete i skyddskommittén samt anordnat utbildning i grundläggande arbetsmiljökunskap för chefer, arbetsledare och skyddsombud.

För att stärka organisationens förmåga att hantera förändring har HR tillsammans med extern konsult anordnat en utbildning i förändringsledning för ledningsgruppen. Syftet har varit att öka förståelsen för förändringsprocesser, ge konkreta verktyg och skapa bättre förutsättningar för att förbereda och leda medarbetare genom förändring på ett strukturerat och hållbart sätt.

Under året har HR även genomfört en medarbetarundersökning samt tagit fram en process för hur resultaten ska analyseras och omsättas i konkreta förbättringsåtgärder ute i verksamheterna. Detta skapar ett gemensamt och långsiktigt arbetssätt för att stärka arbetsmiljö, delaktighet och engagemang.



Utöver det interna arbetet har HR bedrivit konsultativt arbete gentemot externa kunder motsvarande cirka 30 procent av tjänsten, vilket bidragit till intäkter för Finspångs församling.

Sammantaget har HR under 2025 arbetat målmedvetet med att utveckla Finspångs församlings erbjudande som arbetsgivare. Fokus har legat på hälsa och välmående, trygg arbetsmiljö, möjlighet till semesterväxling till extra ledighet eller pension, kompetensutveckling och tydliga strukturer. Genom arbetet med löneprocess, rekrytering och arbetsmiljö har HR bidragit till att skapa en attraktiv, hållbar och framtidsinriktad arbetsplats, där både medarbetare och ledning har bättre förutsättningar att nå sina mål.

## Organisation och personal

En HR-chef.

## Ekonomi

För HR/personal blev kostnaderna för representation något högre än budgeterat, främst på grund av arbetsluncher, rekryteringsprocesser och kund- och samverkansmöten. Kostnaderna för arbetsmiljö och sjuk- och hälsovård blev däremot lägre än budgeterat, tack vare kostnadseffektiva leverantörer och ett begränsat nyttjande av friskvårdsbidrag. Rekryteringskostnaderna var lägre än budget eftersom alla rekryteringar hanterades internt, medan utbildning för kyrkogårdsförvaltningen överskred budgetnivån på grund av ledarskaps- och administrativa utbildningar.

Verksamhet	Utfall 2025	Budget 2025
Församlingsverksamhet	54%	58%
Begravningsverksamhet	70%	50%

## Investeringar

---

### Planerade investeringar och status på dessa

#### **Slutförda:**

De slutförda investeringarna omfattar ny belysning i Hällestad kyrka samt en monter för kyrksilver i Risinge kyrka. Vidare har Mariagården fått både en ny ugn och nya LED-armaturer. Vid Risinge kyrkogård har nya belysningsarmaturer installerats. Projektet för Risinge kyrkogårdsexpedition ändrades från ursprunglig inriktning och genomfördes i stället som inköp av inventarier och verktyg till verkstad. Inom den centrala begravningsverksamheten ändrades planerat inköp av gräsklippare till inköp av lövblås och fyrhjuling.

#### **Pågående:**

Ett projekt är för närvarande pågående och gäller Rejmyre kyrkogård, där projektering av kyrkogård och ekonomibygnad pågår.

#### **Genomförda men inte investering utan pågående underhåll:**

Under året har ventilationssystemet på övervåningen i Hällestad församlingshem genomförts. Åtgärden klassas som löpande underhåll och har därför inte bokförts som investering.

#### **Ej genomförda, i vissa fall kommer nya projekt startas om det blir aktuellt igen:**

Flera planerade projekt har inte genomförts och har avslutats, men kan komma att startas på nytt om behov uppstår. Dessa omfattar byte av matta i Risinge kyrka, byte av cirkulationspump samt installation av dörröppnare med styrning i Mariagården, komplettering av belysning vid Hällestad kyrkogård samt uppförande av staket vid muren på Skedevi kyrkogård.

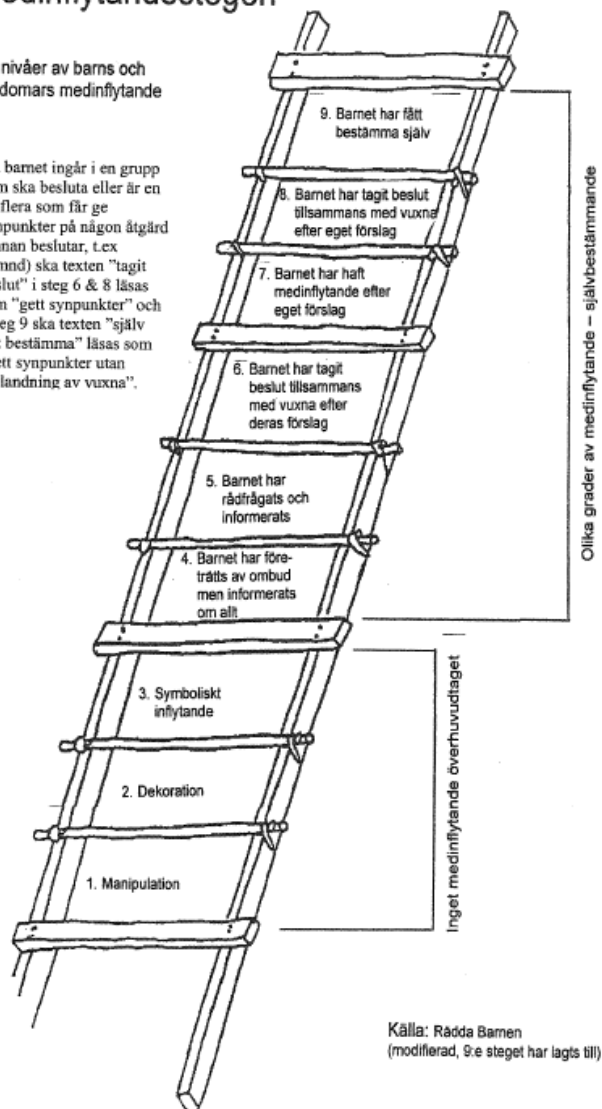


## Barnkonsekvensanalys

### Medinflytandestegen

Nio nivåer av barns och ungdomars medinflytande

Då barnet ingår i en grupp som ska besluta eller är en av flera som får ge synpunkter på någon åtgärd (annan beslut, t.ex nämnd) ska texten "tagit beslut" i steg 6 & 8 läsas som "gett synpunkter" och i steg 9 ska texten "själv fått bestämma" läsas som "gett synpunkter utan inblandning av vuxna".



Vi har tagit hänsyn till

- Artikel 2 Alla barn har samma rättigheter och lika värde. Ingen får diskrimineras.
- Artikel 3 Barnets bästa ska komma i främsta rummet vid alla beslut som rör barn.
- Artikel 6 Alla barn har rätt till liv, överlevnad och utveckling.
- Artikel 27 Alla barns och ungas fysiska, psykiska, andliga, moraliska och sociala utveckling.

Barn och unga berörs, direkt eller indirekt, nu eller i framtiden, av detta ärende/fråga för att det strategiska arbetet ska tillgodose barnens behov.

Enligt artikel 12 har varje barn har rätt att uttrycka sin mening och höras i alla frågor som rör hen. Vi har inte frågat om barnens åsikt i denna fråga för att det strategiska arbetet ska tillgodose barnens behov.



## Medelplaceringspolicy

---

Under 2025 har församlingen arbetat aktivt med kapitalförvaltningen. En del av de likvida medlen har omplacerats till långfristiga värdepapper, vilket har inneburit att placerat kapital ökat samtidigt som kassan minskat. Under året har både försäljningar och nyinvesteringar genomförts, i syfte att anpassa portföljen till rådande marknadsläge.

Placeringarna har gett ett gott utfall under året genom både realisationsvinster och utdelningar, vilket sammantaget har bidragit positivt till församlingens ekonomiska resultat. Vid årets slut översteg marknadsvärdet på värdepappersinnehavet det bokförda värdet, vilket indikerar ett fortsatt gott värde i de långfristiga placeringarna.

## Fördelningsnyckel och beräkningsgrunder

Fördelningen gäller från 2026-01-01

Granskat av begravningsombud Ebbe Ericsson och revisorn Jan Andersson

### **Fakturor**

Fördelas vid ankomstregistrering enligt spec.

### **Personal**

Löner fördelas procentuellt enligt beslut vid budget. Om tjänster ändras kommer även fördelningen att ändras från det datumet tjänsten är ändrad.

Gemensamma administrativa personalkostnader delas lika mellan församlingsverksamheten och begravningsverksamheten.

### **Lokalhyra**

Begravningsverksamheten hyr lokaler till personal av församlingen.

Internfakturering den sista varje månad.

### **Borgerlig begravning**

Lokaler för borgerliga begravningar faktureras begravningsverksamheten årligen den sista juni och den och den sista december.

### **Förtroendevalda**

Till grund för uträkningen ligger årsredovisning 2024.

<u>Intäkter</u>	<u>tkr</u>	<u>Cirka %</u>
Kyrkoavgift	37 612	60%
Begravningsavgift	27 037	40%
<b>Summa</b>	<b>64 649</b>	<b>100%</b>

<b>Organ</b>	<b>Församlingsverksamhet</b>	<b>Begravningsverksamhet</b>
Kyrkofullmäktige	60%	40%
Valberedning	60%	40%
Valnämnd	60%	40%
Kyrkoråd	60%	40%
Beredningsutskott/Personalutskott	60%	40%
Fastighetsutskott	100%	0%
Kyrkogårdsutskott	0%	100%
Budgetutskott	60%	40%

Internfakturering den sista varje månad.