



Svenska
kyrkan

Sunnersbergs
församling

ÅRSREDOVISNING 2025



FÖRVALTNINGSBERÄTTELSE 2025

Information om verksamheten

Uppgift och verksamhet samt den kyrkliga indelningen

Sunnersbergs församling är en församling som inte ingår i pastorat. I Församlingsinstruktionen tydliggörs församlingens huvuduppgift som är att fira gudstjänst, bedriva undervisning samt utöva mission och diakoni. Syftet är att människor ska komma till tro, att en kristen gemenskap skapas och fördjupas, att Guds rike utbredds och att skapelsen återupprättas. Församlingen har ansvar för den kyrkliga verksamheten för alla som vistas i församlingen och har det ekonomiska ansvaret för alla församlingens uppgifter. Arbetet bedrivs utifrån fem verksamhetsområden:

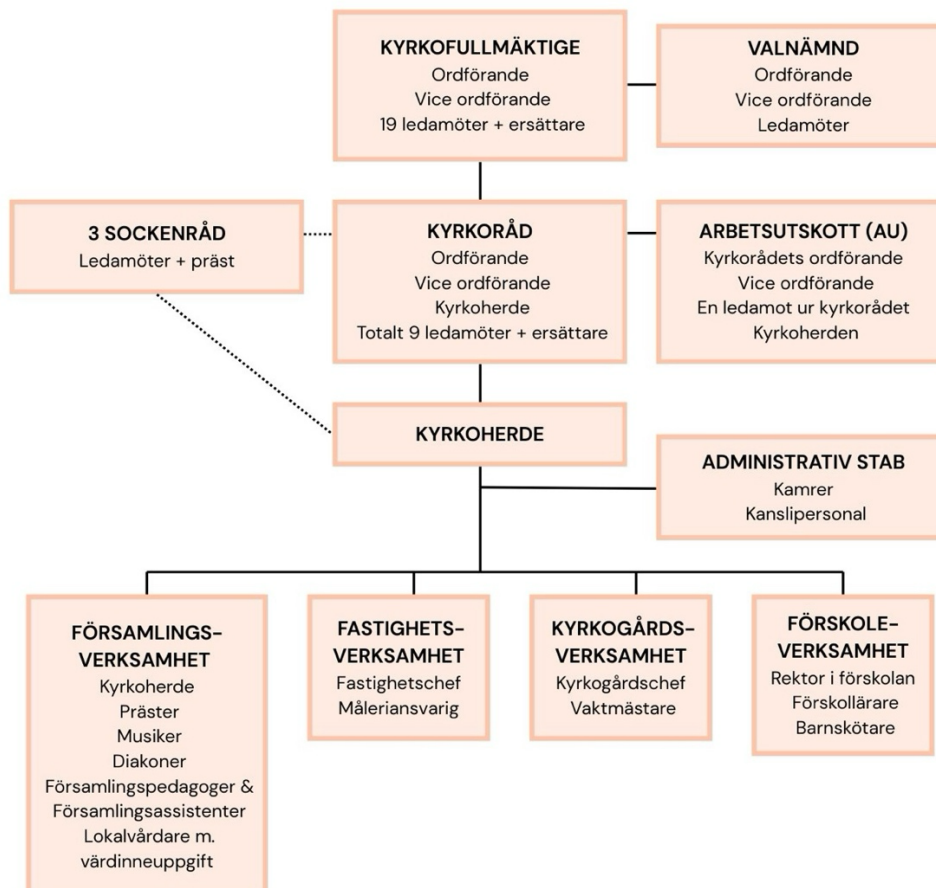
- Gudstjänst – Musik
- Barn & ungdom – Konfirmation
- Vuxen – Diakoni
- Förskolan Pärlan
- Kyrkor & Fastigheter

Begravningsverksamheten som sköts på statens uppdrag tillkommer. För dessa finns verksamhetsberättelser för det gångna året.

Församlingen är belägen i Lidköpings kommun och har organisationsnummer 25 20 02–6911. I församlingens årsredovisning anges belopp i tusentals kronor (tkr) om inget annat anges.

Beslutsorganisation

Församlingen är organiserad på följande sätt:



Kyrkofullmäktige är församlingens högsta beslutande organ och sammanträder minst två gånger per år.

Kyrkorådet är församlingens verkställande organ (styrelse) som ansvarar för den löpande verksamheten och förvaltningen. Kyrkorådet har utsett ett arbetsutskott som förbereder kyrkorådets sammanträde. Kyrkorådet sammanträder c:a 10 gånger per år.

Utöver gällande lagstiftning och förordningar tillämpar församlingen inomkyrkliga regelverk och dokument såsom kyrkoordningen (KO), Svenska kyrkans bestämmelser (SvKB), församlingsinstruktion och medelsförvaltningspolicy. Inom personalområdet tillämpar församlingen Svenska kyrkans kollektivavtal. Det innebär att samtliga anställda omfattas av olika typer av försäkringar bl.a. tjänstepensionsförsäkring, sjukförsäkring och arbetsskad- och olycksfallsförsäkring. Vid sidan av detta finns även ett omställningsavtal som träder in vid arbetsbrist och ett utvecklingsavtal som innebär rätt till fortbildning m.m.

Församlingen har upprättat olika policys och planer.

Medlemsstatistik

Folkmängden uppgick 31/12 2025 till 7 572 personer, vilket är 42 personer fler än vid föregående årsskifte. Antal kyrkotillhöriga uppgick till 5 023; 66,3% av befolkningen. Under året begärde 39 personer utträde och 15 begärde inträde i församlingen. Antalet aktiva inträden har ökat mer än antalet aktiva utträden sedan förra året.

	2025	2024	2023	2022	2021	2020
Folkmängd	7572	7 530	7 554	7 456	7 390	7 313
Kyrkotillhöriga	5023	5 011	5 028	5 067	5 114	5 152
I procent av befolkningen	66,3%	66,5%	66,6%	68%	69,2%	70,4%
Aktiva utträden	39	35	42	45	58	49
Aktiva inträden	15	7	2	10	10	3

Resultat och ställning

2025 budgeterades ett underskott på 2 866 tkr. Resultatet för året blev ett överskott om 1 146 tkr. Överskottet kan bl.a. förklaras genom att den reparation som gjorts på Kyrkans gård-Lockörn kostade hälften av det budgeterade beloppet samt att församlingen fick ett stort kyrkunderhållsbidrag. Dessutom har vi fått högre utdelning av prästlönetillgångarna.

Målkapital

Församlingens mål för det egna kapitalets storlek har fastställts till 17 000 tkr. Eget kapital överstiger fastställt målkapital med 14 867 tkr.

Finansiella instrument

Församlingens riktlinjer för kapitalförvaltning regleras i ett av kyrkofullmäktige fastställt medelsförvaltningsreglemente. Gällande reglemente antogs under år 2021 och innehåller bland annat etiska kriterier för placeringsval, avkastningsmål samt regler för portföljsammansättning. Församlingen gör regelbundet en översyn av sina riktlinjer för finansiella instrument.

Under året har församlingen placerat pengar i fyra olika fonder.

Verksamhetsinformation

	2025	2024	2023	2022	2021	2020
Antal gudstjänstdeltagare	7 367	6 227	6 524	6 495	4 034	2 611
Digitala sändningar	-	-	44	102	128	
Antal visningar	-	-	4 801	8 999	22 911	2 368
Antal nattvardsgäster	2 379	2 060	2 367	2 108	1 687	1 408
Antal deltagare i kyrkliga handlingar	3 420	4 298	4 228	4 398	2 208	2 424
Antal döpta	51	51	45	60	63	39
Antal konfirmander (%) <i>(Procentsatsen är framtagen 2025 så det kan vara en skillnad mellan de som bjöds in och de som nu är skrivna i församlingen)</i>	43 (45%)	41 (38%)	30 (35%)	56 (55%)	43 (51%)	28 (37%)
Antal avlidna kyrkotillhöriga	37	44	49	41	34	37
Antal begravningsgudstjänster i församlingen	22	31	31	30	22	28
Antal kyrkotillhöriga som har haft begravningsgudstjänst på annan plats	17	20	28	19	17	17
Antal vigselgudstjänster	5	13	10	16	7	7
Fasta grupper						
Antal deltagare i barn- och ungdomsverksamheten	168	115	153	159	111	142
Antal deltagare i barn- och ungdomskörer	76	63	74	76	76	65
Totalt antal deltagare i "fasta" barn- och ungdomsgrupper	244	178	227	235	187	207
Antal deltagare i vuxenverksamhet	47	55	48	63	46	53
Antal deltagare i vuxenkörer	95	90	93	99	115	115
Totalt antal deltagare i "fasta" vuxengrupper	142	145	141	162	168	168
Öppen verksamhet						
Antal deltagare i barn- och ungdomsverksamheten	740	967	1 323	627	308	588
Antal deltagare i vuxenverksamhet	3 298	2 120	2 072	1 613	680	648
Antal besök genom diakoniverksamheten	238	600	563	675	901	940

Främjande av ändamål

Ändamålet främjas genom att det i församlingen firas mässa varje söndagsförmiddag på Kyrkans gård-Lockörn. Det har även firats kvällsgudstjänster/mässor i församlingens övriga kyrkor. Efter nyår fram till påsk samt efter Allhelgonahelgen fram till jul flyttades kvällsgudstjänsterna/mässorna till Kyrkskolan i Sunnersberg och Otterstads församlingshem.

Under advent och jul firades gudstjänster/mässor någon gång i alla kyrkor. Antalet gudstjänstdeltagare har ökat betydligt under 2025 liksom antalet nattvardsgäster.

Antalet döpta är lika många som under föregående år, de konfirmerade har ökat och de vigda har minskat. Det är färre som deltar i de kyrkliga handlingarna. Antalet avlidna fortsätter att minska. Många av de begravningsgudstjänster som sker utanför församlingens gränser beror på att en hel del av dem som avlider på Tolsjöhemmet kommer från en annan församling. Vid flera av dessa begravningsgudstjänster tjänstgör präst från Sunnersbergs församling.

Under hösten 2025 startade församlingarna/pastoraten i Lidköping ett gemensamt samarbete med *Leva vidare*-grupper.

För att uppfylla den grundläggande uppgiften finns många mötesplatser, exempelvis förskola, barn- och ungdomsgrupper, konfirmandundervisning, körer, vuxenträffar av olika slag, soppluncher, besöksverksamhet och själavårdssamtal. Antalet besök inom diakoniverksamheten har minskat. Det beror på att många som tidigare fick enskilda besök nu ses i grupper, bl.a. på Tolsjöhemmet samt att det räknas på ett annat sätt. Det totala antalet människor som har kontakt genom församlingens diakoni har ökat.

Vi ser en ökning av antalet barn i de fasta grupperna och en minskning i den öppna verksamheten.

Antalet deltagare i den öppna vuxenverksamheten ökar betydligt och det är en följd av att det finns fler mötesplatser inom diakonin. Vi ser även en minskning i antal besök

Begravningsverksamheten bedrivs enligt begravningslagen

Väsentliga händelser under räkenskapsåret

Under hösten 2025 har en tvist pågått mellan Sunnersbergs församling och Västra Götalandsregionen gällande kostnader för bisättningslokal under perioden 2023–2024 (291 tkr). Parterna har den 3 mars 2026 nått en förlikning som innebär att församlingen ska erlägga 146 tkr i ersättning. Beloppet kommer att kostnadsföras inom begravningsverksamheten och belasta resultatet för räkenskapsåret 2026.

Framtida utveckling

Under 2025 ökade den totala befolkningen med 42 personer. Fortfarande byggs nya hus i församlingen, vilket innebär att det förväntas en fortsatt inflyttning. Även framöver kommer befolkningen att bestå av många barnfamiljer vilket för med sig att behovet av ett rikt barn- och ungdomsarbete kommer att kvarstå. Vi ser även att antalet äldre i församlingen ökar.

Vi måste ständigt fundera kring vad som ska prioriteras och vad som ska förändras. Detta är en pågående uppgift som förtroendevalda och anställda har tillsammans.

	Plan 2028	Plan 2027	Budget 2026	Bokslut 2025	Förändring mellan 2025 och 2026 (%)
Kyrkoavgift	18 519	18 183	17 895	17 527	+ 2 %
Ekonomisk utjämning	-290	-290	-290	-225	+ 29 %

Kollekter

	2025	2024	2023	2022	2021	2020
Förmedlade rikskollekter	62	67	64	60	56	51
Förmedlade stiftskollekter	16	12	16	16	17	13
Förmedlade församlingskollekt	117	98	113	116	91	47
Församlingskollekt till egen verksamhet	-	-	-	-	-	-
Summa kollekt	195	177	193	192	164	111

En riks- eller stiftskollekt tas upp till samma ändamål och på samma dag i hela landet/hela stiftet. Kollektändamål och dagar fastställs av Kyrkostyrelsen respektive Domkapitlet. Församlingskollekt beslutas av församlingen. En förmedlad församlingskollekt tas upp till förmån för en annan juridisk person. Förmedlade kollekt tas inte upp i församlingens resultaträkning.

Under 2025 har kyrkorådet valt att ge Act Svenska kyrkan en gåva på 170 tkr, enligt budget.

Monica Göransson

kyrkoherde

Resultaträkning

Belopp i tkr	Not	2025	2024
Verksamhetens intäkter			
Kyrkoavgift		17 527	17 310
Begravningsavgift	2	6 437	5 735
Ekonomisk utjämning	3	-222	-219
Utdelning från prästlönetillgångar	4	1 201	748
Erhållna bidrag	5	6 110	5 218
Nettoomsättning	6	1 781	1 223
Övriga verksamhetsintäkter		112	112
Summa verksamhetens intäkter		32 946	30 127
Verksamhetens kostnader			
Övriga externa kostnader		-10 233	-9 440
Personalkostnader	7	-20 628	-18 822
Avskrivning av materiella anläggningstillgångar	9,10	-1 436	-1 327
Övriga verksamhetskostnader		0	-28
Summa verksamhetens kostnader		-32 297	-29 617
Verksamhetens resultat		649	510
Resultat från finansiella investeringar			
Resultat från finansiella anläggningstillgångar	8	0	50
Övriga ränteintäkter och liknande resultatposter		497	909
Resultat efter finansiella poster		1 146	1 469
ÅRETS RESULTAT		1 146	1 469

Balansräkning

TILLGÅNGAR, tkr	Not	2025	2024
Anläggningstillgångar			
<i>Materiella anläggningstillgångar</i>			
Byggnader och mark	9	6 638	6 847
Inventarier, verktyg och installationer	10	2 281	2 250
Pågående nyanläggning avseende materiella anläggningstillgångar	11	26	597
		8 945	9 694
<i>Finansiella anläggningstillgångar</i>			
Långfristig fordran begravningsverksamhet	2	0	154
		0	154
Summa anläggningstillgångar		8 945	9 848
Omsättningstillgångar			
<i>Kortfristiga fordringar</i>			
Kundfordringar		391	376
Skattefordringar		16	0
Fordran begravningsverksamhet	2	154	0
Övriga fordringar		2 258	262
Förutbetalda kostnader och upplupna intäkter		285	238
		3 104	876
Kortfristiga placeringar	12	3 440	2 901
Kassa och bank	13	22 355	23 082
Summa omsättningstillgångar		28 899	26 859
Summa tillgångar		37 844	36 707

Balansräkning

EGET KAPITAL OCH SKULDER, tkr	Not	2025	2024
Eget kapital			
Balanserat resultat		30 721	29 252
Årets resultat		1 146	1 469
Summa eget kapital		31 867	30 721
Långfristiga skulder			
Gravskötselskuld	14	747	813
Skuld begravningsverksamhet	2	472	0
Summa långfristiga skulder		1 219	813
Kortfristiga skulder			
Skuld begravningsverksamhet	2	0	593
Leverantörsskulder		871	913
Gravskötselskuld		182	193
Övriga skulder		683	606
Villkorade bidrag	15	17	17
Upplupna kostnader och förutbetalda intäkter		3 005	2 851
Summa kortfristiga skulder		4 758	5 173
Summa eget kapital och skulder		37 844	36 707

Eget kapital

	Balanserat resultat inklusive årets resultat	Summa totalt eget kapital
Ingående balans 2024-01-01	29 252	29 252
Årets resultat	1 469	1 469
Utgående balans 31 december 2024	30 721	30 721

	Balanserat resultat inklusive årets	Summa totalt eget kapital
Ingående balans 1 januari 2025	30 721	30 721
Årets resultat	1 146	1 146
Eget kapital 31 december 2025	31 867	31 867

Kassaflödesanalys.

Belopp i tkr	2025	2024
Den löpande verksamheten		
Rörelseresultat	649	510
Justeringar för poster som inte ingår i kassaflödet		
Av- och nedskrivningar	1 436	1 327
Ökning/minskning av avsättningar		
Resultat vid försäljning av immateriella och materiella anläggningstillgångar	-27	-25
Övriga poster som inte ingår i kassaflödet	648	28
Erhållen ränta	497	909
Erhållen utdelning	0	50
Erlagd ränta	0	0
Summa justeringar	2 554	2 289
Kassaflöde från den löpande verksamheten före förändringar av rörelsekapitalet	3 203	2 799
Kassaflöde från förändring i rörelsekapital, långfristig gravskötselsskuld och ändamålsbestämda medel		
Minskning/ökning av kortfristiga fordringar	-2 228	813
Ökning/minskning av kortfristiga skulder	-415	230
Minskning/ökning av långfristig fordran till begravningsverksamheten	154	-154
Ökning/minskning av långfristig gravskötselsskuld	-66	-36
Ökning/minskning av långfristig skuld till begravningsverksamheten	472	-594
Kassaflöde från den löpande verksamheten	1 120	3 058
Investeringsverksamheten		
Förvärv/tillverkning av materiella anläggningstillgångar	-1 335	-1 793
Försäljning av materiella anläggningstillgångar	27	27
Investeringsbidrag		30
Kassaflöde från investeringsverksamheten	-1 308	-1 736
Årets kassaflöde		
Likvida medel vid årets början	25 983	24 660
Förändring inom likvida medel	-188	1 323
Likvida medel vid årets slut	25 795	25 983
Specifikation av likvida medel vid årets slut	2025	2024
Kassa och bank	22 355	23 082
Kortfristiga placeringar	3 440	2 901
	25 795	25 983

Sunnersbergs församling

252002-6911

Flersårsöversikt

	2025	2024	2023	2022	2021
Allmänna förutsättningar					
Tillhöriga per den 31 december (antal)	5 023	5 011	5 028	5 067	5 114
Tillhöriga per den 31 december (andel av invånarna, %)	66%	66%	67%	68%	69%
Kyrkoavgift exkl. stiftsavgift. (%)	1,25%	1,25%	1,25%	1,25%	1,25%
Medelantalet anställda	30	29	28	27	28
- varav medelantalet anställda i begravningsverksamheten	7	7	7	8	8
Resultat (tkr)					
Verksamhetens intäkter	32 946	30 127	27 484	25 652	25 604
Verksamhetens resultat	649	511	-237	341	-162
Resultat från finansiella investeringar	497	959	1 104	-30	51
Årets resultat	1 146	1 470	767	311	-111
Kyrkoavgift exkl. stiftsavgift. (tkr)	17 527	17 310	16 482	15 228	15 170
- varav slutavräkning (tkr)	79	1 320	978	557	643
Begravningsverksamhetens nettokostnader	-6 437	-5 735	-4 803	-4 088	-3 825
Personalkostnader/verksamhetens intäkter (%)	63%	62%	65%	63%	63%
Avskrivningar/verksamhetens intäkter (%)	4%	4%	4%	4%	4%
Ekonomisk ställning					
Fastställt målkapital (tkr)	17 000	17 000	17 000	17 000	17 000
Eget kapital (tkr)	31 867	30 722	29 252	28 485	28 174
Soliditet (%)	84%	84%	82%	83%	84%
Värdesäkring av Eget kapital (%)	4%	5%	3%	1%	0%
Likviditet (%)	607%	519%	533%	540%	616%
				Förändring	
				mellan	
Framtida utveckling	Plan	Plan	Beslutad	Utfall	Förändring
	2028	2027	för	2025	2025-2026
			2026		(%)
Kyrkoavgift (tkr)	18 519	18 183	17 895	17 527	2%
Ekonomisk utjämning (tkr)	-290	-290	-290	-222	31%
	18 229	17 893	17 605	17 305	2%

Definitioner

Kyrkoavgift (%) - Anges i procent av den kommunalt beskattningsbara inkomsten.

Begravningsverksamhetens nettokostnader- Begravningsverksamhetens totala kostnader inklusive finansiella kostnader minus övriga intäkter och finansiella intäkter.

Personalkostnader/verksamhetsintäkter (%) - Uppgiften beräknas som resultaträkningens personalkostnader dividerat med resultaträkningens Summa verksamhetens intäkter.

Avskrivningar/verksamhetens intäkter (%) - Uppgiften beräknas som resultaträkningens av- och nedskrivningar av anläggningstillgångar dividerat med resultaträkningens Summa verksamhetens intäkter.

Soliditet (%)-Uppgiften beräknas som utgående eget kapital dividerat med balansomslutningen (totala tillgångar i balansräkningen).

Värdesäkring av eget kapital (%) - Uppgiften beräknas som årets resultat dividerat med ingående eget kapital.

Likviditet (%) - Uppgiften beräknas som utgående omsättningstillgångar dividerat med kortfristiga skulder

Målkapitalet fastställdes under 2025 till 17 000 tkr. Ingen uppräkning sker. Det egna kapitalet överstiger målkapitlet med 14 867 tkr (13 722 tkr)

Tilläggsupplysningar

Not 1

Redovisnings- och värderingsprinciper

Redovisnings- och värderingsprinciper

Årsredovisning för församlingar och pastorat upprättas enligt årsredovisningslagen (1995:1554), begravningslagen (1990:1144) och Bokföringsnämndens BFNAR 2012:1 Årsredovisning och koncernredovisning (K3).

Vidare tillämpas rekommendationer utgivna av Kyrkostyrelsens redovisningsråd för Svenska kyrkan (KRED). Redovisningsprinciperna är oförändrade i jämförelse med föregående år, om inget annat anges.

Intäktsredovisning

Intäkter redovisas till det verkliga värde av vad som erhållits eller kommer att erhållas.

Kyrkoavgift och begravningsavgift

Svenska kyrkans huvudintäkt utgörs av kyrkoavgiften. I enlighet med lag om avgift till registrerat trossamfund får Svenska kyrkan statlig hjälp med uppbörd, taxering och indrivning av kyrkoavgiftsmedlen. Det slutliga utfallet av kyrkans avgiftsunderlag erhålls först två år efter avgiftsgrundande år och därför är Svenska kyrkan berättigad att uppbära ett förskott från staten, fördelat med en tolfedel per månad. Samtidigt med utbetalningen av förskottet sker en avräkning av det slutliga avgiftsunderlaget två år tillbaka. Kyrkoavgiften intäktsredovisas i takt med utbetalningarna från staten.

Sedan 2017 gäller enhetlig begravningsavgift i hela landet förutom i Stockholms och Tranås kommuner.

Församlingar och pastorat, det vill säga begravningshuvudmännen, erhåller för året den begravningsavgift som fastställts av Kammarkollegiet, vilken i sin tur baseras på det preliminära kostnadsunderlag som huvudmännen redovisat till kollegiet. Den i resultaträkningen redovisade begravningsavgiften motsvarar det faktiska kostnadsunderlaget d.v.s. det belopp som erfordrats för att bedriva årets begravningsverksamhet. Se även begravningsverksamhetens särredovisning, not.2

Erhållna gåvor, bidrag och offentliga bidrag

Erhållna gåvor redovisas som intäkt i den period de mottagits. Bidrag och offentliga bidrag intäktsredovisas efter hand som villkor som är förknippade med bidragen uppfylls. Bidrag till anläggningstillgångar har reducerat anskaffningsvärdet på dessa tillgångar.

Ersättning till anställda

Löpande ersättningar till anställda i form av löner, sociala avgifter och liknande kostnadsförs i takt med att de anställda utför tjänster. Eftersom alla pensionsförpliktelser klassificeras som avgiftsbestämda redovisas en kostnad det år pensionen tjänas in.

Inkomstskatt

Församlingens inskränkta skattskyldighet regleras i 7 kap. Inkomstskattelagen (1988:1299). Högsta förvaltningsdomstolen har i en dom den 9 februari 2021 fastställt att Svenska kyrkans nationella nivåns tillhandahållande av IT-tjänster och administrativa tjänster till Svenska kyrkans församlingar, kyrkliga samfälligheter och stift inte utgör näringsverksamhet.

Högsta förvaltningsdomstolens domskäl är principiellt utformade och domen har generell räckvidd och kan tillämpas på alla typer av tillhandahållanden som sker mellan olika enheter inom trossamfundet Svenska kyrkan i syfte att bedriva Svenska kyrkans verksamhet.

Det innebär att från och med första januari 2021 kan de enheter som fakturerar andra inomkyrkliga enheter göra detta moms- och skattefritt. Detta gäller för transaktioner mellan inomkyrkliga enheter (församlingar, pastorat, stift, nationell nivå).

I den mån församlingen bedriver näringsverksamhet är huvudregeln att näringsverksamheten är skattepliktig. Näringsverksamhet kan undantas från skatteplikt om den har naturlig anknytning till det allmännyttiga ändamålet eller är hävdvunnen finansieringskälla. Även normalt sett skattepliktig näringsverksamhet kan i vissa fall undantas från beskattning om huvudsaklighetsprincipen är tillämplig.

Vid fastighetsinnehav kan fastighetsinkomsten undantas från beskattning om fastigheten till mer än 50% används för att främja det allmännyttiga ändamålet alternativt att hyresinkomsterna har anturlig anknytning till det allmännyttiga ändamålet.

Församlingen är befriad från inkomstskatt i sin ideella verksamhet eftersom den uppfyller kraven som samhällsnyttig enligt skattelagstiftningen.

Sunnersbergs församling 252002-6911

Materiella anläggningstillgångar

I församlingen/pastoratet finns materiella anläggningstillgångar redovisade enligt två olika definitioner i K3:

Som grundregel gäller att materiell anläggningstillgång är en fysisk tillgång som innehas för att bedriva näringsverksamhet (ge ekonomisk fördelar/kassaflöde).

För ideell sektor gäller att materiell anläggningstillgång också omfattar fysisk tillgång som innehas för det ideella ändamålet även om grundregeln inte är uppfylld.

De flesta anläggningstillgångar har klassificerats enligt den senare regeln då församlingens ändamål är religiös verksamhet.

Nedskrivningsprövning sker alltid för sådana tillgångar som inte längre uppfyller något av kraven ovan för att definieras som materiella anläggningstillgångar.

Inventarier med ett anskaffningsvärde under 50% av prisbasbeloppet har utifrån väsentlighetsbedömning redovisats som kostnad.

Materiella anläggningstillgångar redovisas till anskaffningsvärde minskat med avskrivningar. I anskaffningsvärdet ingår utgifter som direkt kan hänföras till förvärvet av tillgången.

En materiell anläggningstillgång som har betydande komponenter där skillnaden i förbrukning förväntas vara väsentlig, redovisas och skrivs av som separata enheter utifrån varje komponents nyttjandeperiod.

Materiella anläggningstillgångar skrivs av systematiskt över tillgångens bedömda nyttjandeperiod. När tillgångarnas avskrivningsbara belopp fastställs, beaktas i förekommande fall tillgångens restvärde. Linjär avskrivningsmetod tillämpas.

Mark, med undantag för begravningsverksamhetens mark, har obegränsad nyttjandeperiod och skrivs inte av. Begravningsplatsens mark skrivs av på 50 år.

Följande avskrivningstider tillämpas:

Kyrkogårdsmark	50 år
Markanläggning	10-20 år
Byggnader	10-50 år
Bilar	5 år
Datautrustning	Direktavskrivning
Övriga inventarier, installationer och verktyg	5-10 år

Nedskrivningar av materiella anläggningstillgångar

När det finns indikation på att en materiell anläggningstillgångs värde har minskat, görs en prövning av nedskrivningsbehov. För tillgångar som sedan tidigare skrivits ned görs per varje balansdag en prövning av om återföring bör göras.

Materiella anläggningstillgångar skrivs ned efter två huvudmetoder beroende på grunden för klassificering som materiell anläggningstillgång. Materiella anläggningstillgångar som används för att ge ekonomiska fördelar/positivt kassaflöde skrivs ned enligt reglerna i K3, kap. 27. De materiella anläggningstillgångar som innehas för det ideella ändamålet skrivs ned enligt kap. 37, där det finns en grund- och en förenklingsregel. Tillämpad metod för nedskrivning beskrivs i förekommande fall i not.

Finansiella instrument

Finansiella instrument redovisas enligt reglerna i K3 kap. 11 vilket innebär att värdering sker utifrån anskaffningsvärdet.

Finansiella instrument som redovisas i balansräkningen inkluderar värdepapper, kundfordringar och övriga fordringar, kortfristiga placeringar, leverantörsskulder och låneskulder. Instrumenten redovisas i balansräkningen när församlingen/pastoratet blir part i instrumentets avtalsmässiga villkor.

Finansiella tillgångar tas bort från balansräkningen när rätten att erhålla kassaflöden från instrumentet har löpt ut eller överförts och församlingen/pastoratet har överfört i stort sett alla risker och förmåner som är förknippade med äganderätten.

Finansiella skulder tas bort från balansräkningen när förpliktelserna har reglerats eller på annat sätt upphört.

Sunnersbergs församling 252002-6911

Kundfordringar och övriga fordringar

Fordringar redovisas som omsättningstillgångar med undantag för poster med förfallodag mer än 12 månader efter balansdagen, vilka klassificeras som anläggningstillgångar. Fordringar tas upp till det belopp som förväntas betalas in efter avdrag för individuellt bedömda osäkra fordringar.

Kortfristiga placeringar

Värdepapper som är anskaffade med avsikt att innehas kortsiktigt redovisas inledningsvis till anskaffningsvärde och i efterföljande värderingar i enlighet med lägsta värdets princip till det lägsta av anskaffningsvärde och marknadsvärde.

Låneskulder och leverantörsskulder

Låneskulder och leverantörsskulder redovisas initialt till anskaffningsvärde efter avdrag för transaktionskostnader. Skiljer sig det redovisade beloppet från det belopp som ska återbetalas vid förfallodagen periodiseras mellanskillnaden som räntekostnad över lånets löptid med hjälp av instrumentets effektivränta. Härigenom överensstämmer vid förfallodagen det redovisade beloppet och det belopp som ska återbetalas.

Kassaflödesanalys

Kassaflödesanalysen upprättas enligt indirekt metod och visar in- och utbetalningar uppdelade på löpande verksamhet, investeringsverksamhet eller finansieringsverksamhet. Det redovisade kassaflödet omfattar endast transaktioner som medfört in- eller utbetalningar. Som likvida medel klassificeras, förutom kassamedel, disponibla tillgodohavanden hos banker och andra kreditinstitut, kyrkkontot samt kortfristiga likvida placeringar med en löptid om högst tre månader som är noterade på en marknadsplats.

Not 2 Begravningsverksamhet

Sunnersbergs församling är huvudman för begravningsverksamheten inom dess geografiska område. Begravningsverksamheten finansieras av begravningsavgiften. Begravningsavgiften får inte användas till annat än de uppgifter som anges i begravningslagen.

Begravningsverksamhetens särredovisning

Belopp i tkr	2025	2024
Verksamhetens intäkter		
Begravningsavgift- erhållet för året	6 909	5 580
Övriga intäkter	67	103
Summa verksamhetens intäkter	6 976	5 683
Verksamhetens kostnader		
Personalkostnader	-3 122	-2 733
Övriga kostnader	-2 637	-2 440
Av- och nedskrivningar av materiella anläggningstillgångar	-659	-576
Summa verksamhetens kostnader	-6 418	-5 749
Finansiella poster		
Ränteintäkter	0	31
Räntekostnader	-86	-119
Begravningsverksamhetens överskott/underskott	472	-154

Begravningsavgift redovisad i resultaträkningen

	2025	2024
Begravningsavgift- erhållet för året	6 909	5 580
Avgående överskott/tillkommande underskott enligt särredovisningen	-472	154
Summa begravningsavgift redovisad i resultaträkningen	6 437	5 735

Huvudmannens fordran/skuld avseende begravningsverksamheten

	2025	2024
Ingående fordran (+)/skuld (-)	-439	-1 031
Reglering av 2022 års över-/underskott	0	438
Reglering av 2023 års över-/underskott	593	0
Årets överskott (-)/underskott (+) 2025	-472	154
Utgående fordran (+)/skuld (-)	-318	-439
Varav långfristig fordran (+)/skuld (-)	-472	154
Varav kortfristig fordran (+)/skuld (-)	154	-593

Tillgångar som nyttjas av begravningsverksamheten

Begravningsverksamheten förfogar över tillgångar för 3 429 tkr vilket motsvarar 39 % av huvudmannens materiella anläggningstillgångar

Not 3 Ekonomisk utjämning

Alla församlingar och pastorat omfattas av ett inomkyrkligt utjämningssystem. Syftet med utjämningen är att omfördela en del av kyrkoavgiften och därigenom bibehålla möjligheten till en rikstäckande kyrklig verksamhet. Kyrkomötet beslutar om kriterierna för utjämningen.

Sunnersbergs församling
252002-6911

Not 4 Utdelning från prästlönetillgångar

Sunnersbergs församling har 1,847 (1,847) andelar i avkastningen från de stiftsvis förvaltade prästlönetillgångarna. Prästlönetillgångarna är stiftelseliknande förmögenheter. Minst 50 % av avkastningen går till andelsägande församlingar och pastorat och resterande går till det inomkyrkliga utjämningsystemet. Andelarna innebär inget inflytande i förvaltningen och går ej heller att överlåta.

Not 5 Erhållna bidrag

	2025	2024
Kyrkoantikvarisk ersättning	62	611
Kyrkounderhållsbidrag	1 443	263
Övriga bidrag från stiftet	0	0
Driftbidrag till kyrkans förskola	4 000	3 744
Arbetsmarknadsbidrag	0	0
Kommunal lokalresättning till Förskolan Pärlan	600	600
Övriga bidrag	5	0
	6 110	5 218

Not 6 Nettoomsättning

	2025	2024
Gravskötselintäkter	244	211
Tillhandhållande av tjänster till inomkyrkliga enheter	986	393
Hysesintäkter	22	25
Deltagaravgifter	21	17
Övriga intäkter	508	577
	1 781	1 223

Not 7 Personal

Medelantalet anställda	2025	2024
Kvinnor	24	24
Män	6	4
	30	28

I medelantalet anställda ingår inte anställda som uppburit ersättning som understiger ett halvt prisbasbelopp, 29 400 kr (28 650 kr). Detta har gjorts med stöd av BFNAR 2006:11.

Könsfördelning i kyrkorådet, antal på balansdagen	2025	2024
Kvinnor	5	5
Män	4	4
Könsfördelning bland ledande befattningshavare, antal på balansdagen		
Kvinnor	3	3
Män	0	0
Kvinnor i kyrkoråd/ledande befattning totalt	8	8
Män i kyrkoråd/ledande befattning totalt	4	4

Löner, arvoden och andra ersättningar	2025	2024
Ledamöter i kyrkoråd samt kyrkoherde	712	953
Anställda	14 150	13 246
	14 862	14 199

Arvoden till förtroendevalda i kyrkofullmäktige, kyrkoråd, församlingråd m. fl. organ redovisas i resultaträkningen på raden Personalkostnader.

Sunnersbergs församling
252002-6911

	2025	2024
Ersättning till ordföranden i kyrkoråd		
Till ordföranden i kyrkorådet har ersättning utgått med	28	27
Pensionskostnader och andra sociala avgifter	2025	2024
Pensionskostnader exkl. särskild löneskatt	797	710
Andra sociala avgifter enligt lag och avtal	4 735	4 366
	5 532	5 076

Särskilt om avgångsvederlag

Sunnersbergs församling har inga utfästelser om pensioner eller avgångsvederlag till personer i ledande ställning.

Not 8 Resultat från finansiella placeringar

Övriga ränteintäkter och liknande resultatposter	2025	2024
Räntor	508	852
Utdelning	0	37
Realisationsresultat vid försäljning	0	50
Nedskrivning	-11	-99
Återföring av nedskrivning	0	119
	497	959

Not 9 Byggnader och mark

	2025	2024
Ingående anskaffningsvärde (+)	33 403	33 309
Inköp (+)	670	0
Omklassificeringar (+/-)	596	94
Försäljningar och utrangeringar (-)	0	0
Utgående ackumulerade anskaffningsvärden	34 669	33 403
Ingående bidrag (-)	0	0
Årets bidrag (-)	-648	0
Omklassificeringar (+/-)	0	0
Försäljningar och utrangeringar (+)	0	0
Utgående ackumulerade bidrag	-648	0
Netto anskaffningsvärde	34 021	33 403
Ingående avskrivningar (-)	-26 556	-25 762
Försäljningar och utrangeringar (+)	0	0
Årets avskrivningar (-)	-827	-794
Omklassificeringar (+/-)	0	0
Utgående ackumulerade avskrivningar	-27 383	-26 556
Utgående redovisat värde	6 638	6 847

Not 10 Inventarier, verktyg och installationer

	2025	2024
Ingående anskaffningsvärde (+)	11 437	10 707
Inköp (+)	639	1 503
Omklassificeringar (+/-)	0	-94
Försäljningar och utrangeringar (-)	-201	-679
Utgående ackumulerade anskaffningsvärden	11 875	11 437
Netto anskaffningsvärde	11 875	11 437

Sunnersbergs församling
252002-6911

Ingående avskrivningar (-)	-9 187	-9 305
Försäljningar och utrangeringar (+)	201	-27
Årets avskrivningar (-)	-608	-534
Omklassificeringar (+/-)	0	679
Utgående ackumulerade avskrivningar	-9 594	-9 187
Utgående redovisat värde	2 281	2 250

Not 11

Pågående nyanläggning och förskott avs. materiella anläggningstillgångar

	2025	2024
Ingående balans (+)	597	340
Utgifter under året (+)	0	597
Under året erhållna bidrag (-)	0	0
Under året färdigställda tillgångar (-)	-571	-340
Utgående balans	26	597

Not 12 **Värdepappersinnehav**

Värdepappersinnehav (tkr)	Redovisat värde		Marknadsvärde	
	2025	2024	2025	2024
Kortfristiga placeringar				
Robur noterade blandfonder	689	701	689	700
Robur noterade aktiefonder	2 751	2 200	3 332	2 808
Summa värdepappersinnehav	3 440	2 901	4 021	3 508

Not 13 **Kassa och bank**

Av behållningen av kassa och bank utgör 22 350 tkr behållningen hos Sparbanken Lidköping.
Sunnersbergs församling har ej någon checkräkningskredit

Not 14 **Långfristig skuld**

Andel av långfristiga skulder som förfaller senare än 5 år efter balansdagen	2025	2024
Gravskötselskuld	438	454
	438	454

Not 15 **Villkorade bidrag**

	2025	2024
Ingående balans	17	17
Anspråktaget under året (-)	0	0
Summa utgående balans	17	17
Specifikation av utgående balans	2025	2024
Skuldförda offentliga bidrag till verksamheten	17	17
Summa	17	17

Not 16 **Väsentliga händelser efter räkenskapsårets utgång**

Under hösten 2025 har en tvist pågått mellan Sunnersbergs församling och Västra Götalandsregionen avseende kostnader för bisättningslokal för perioden 2023-2024. (291 tkr) Parterna har den 3 mars 2026 nått en förlikning som innebär att församlingen ska erlägga 146 tkr i ersättning. Beloppet kommer att kostnadsföras inom begravningsverksamheten och belasta resultatet för räkenskapsåret 2026.

Sunnersbergs församling
252002-6911

Beslutades av kyrkorådet 2026-03-25

2026-
Inger Jonsson, kyrkorådets ordförande

2026-
Lars-Olof Bårström

2026-
Monika Andersson

2026-
Helene Nylund

2026-
Anders Olsson

2026-
Ingemar Sixtensson

2026-
Joel Appelfeldt

2026-
Sten-Eric Lager

2026-
Monica Göransson, kyrkoherde

Vår revisionsberättelse har lämnats 2026-

Gunnar Nilsson

Jan Johansson

Sara Lindman, auktoriserad revisor
Cedra Sverige AB