



Svenska
kyrkan

Kyrkliga kulturvärden och användning av kyrkoantikvarisk ersättning 2025

Redovisning till regeringen



Om rapporten

Svenska kyrkan ska årligen lämna en redovisning till regeringen (Kulturdepartementet) i frågor som rör de kyrkliga kulturvärdena. Av redovisningen ska bland annat framgå hur den kyrkoantikvariska ersättningen har använts och vilka resultat som har uppnåtts. Vidare ska redovisningen innehålla en redogörelse avseende kompetens i frågor som rör förvaltningen av de kyrkliga kulturminnena samt tillgängligheten till de kyrkliga kulturminnena. Även överlåtelse, rivningar samt nybyggnation av kyrkobyggnader ska redovisas.

Redovisningen ska göra det möjligt att göra en uppföljning och utvärdering av den kyrkoantikvariska ersättningen från såväl ekonomisk som antikvarisk synpunkt. Vidare ska den ge överblick och möjlighet att följa upp och utvärdera hur kravet på kompetens respektive tillgänglighet har tillgodosetts, enligt 2 och 3 §§ i överenskommelsen mellan staten och Svenska kyrkan i frågor som rör de kulturhistoriska värdena inom Svenska kyrkan. Redovisningen ska avse såväl central som regional nivå och ska innehålla en sammanfattande bedömning.

Svenska kyrkans redovisning för år 2025 angående de kyrkliga kulturvärdena och användningen av den kyrkoantikvariska ersättningen. Dnr KAE 2026-0002.

Omslag: Trappa, uppförd 1715, vid Katarina kyrka i Stockholm. Det sägs att Karl XII ska ha ridit uppför den vid dess invigning. Trappan har ett räcke av smide och gjutjärn på vilket det går att utläsa: *At ther och kring vår hela Nord. Må aldrig tryta Herrans ord*. Restaureringen av trappan är ett av de projekt som finansierats med kyrkoantikvarisk ersättning under 2025. Foto: Rickard Isaksson.

Innehåll

Förord	4
Sammanfattande bedömning	5
2025 i nyckeltal.....	7
Redovisning enligt överenskommelse	8
Kyrkobyggnadsbeståndet.....	8
Den kyrkoantikvariska ersättningens användning och resultat	9
Utgångspunkter för fördelning av kyrkoantikvarisk ersättning.....	9
Fördelningsbeslut för ramår 2025.....	10
Vård- och underhållsbehov ramår 2025.....	10
Förbrukning av kyrkoantikvarisk ersättning.....	12
Nationella kunskapsutvecklingsprojekt	14
Förvaltningskompetens.....	17
Tillgänglighet till de kyrkliga kulturminnena.....	18
Kyrkornas öppethållande	18
Organiserad verksamhet och sammankomster	21
Tillgänglighet på flera sätt.....	24
Strategiska frågor	25
Samverkan i övergripande frågor.....	25
Stöd och främjande av Svenska kyrkans fastighetsförvaltning	27
Kyrkobyggnadsprojektet slutfört	27
Främjande av kostnadsberäknade vård- och underhållsplaner	28
Konserveringsarbeten inom Svenska kyrkan.....	28
Kunskapsuppbyggnad inom brandskydd	29
Beredskapsplanering.....	30
Rådet för skydd av kulturarv	30
Beredskapsarbete i stift och församlingar	31
Insatsplaner och beredskap	32
Strategier för förvaltning av skog som kan användas till kyrkliga kulturminnen....	33
Virke för framtida förvaltning av kyrkobyggnader.....	33
Tillgängliggörande av kyrkligt kulturarv	34
Nationell databas över kyrkornas boksamlingar	34
Kommunikation i digitala kanaler	35
Bilaga 1:	
Förändringar i Svenska kyrkans kyrkobyggnadsbestånd 2000–2025	37
Bilaga 2:	
Fördelning och förbrukning av kyrkoantikvarisk ersättning 2002–2025	39
Bilaga 3:	
Projekt i stiftet i urval 2025.....	42

Förord

Ett kvarts sekel har passerat sedan relationen mellan staten och Svenska kyrkan förändrades år 2000. Överenskommelsen mellan parterna om de kyrkliga kulturvärdena har sedan dess, tillsammans med bestämmelserna i kulturmiljölagens fjärde kapitel, utgjort grunden för hur den kyrkoantikvariska ersättningen ska användas och hur det kyrkliga kulturarvet ska förvaltas så att det bevaras, används och utvecklas, även på lång sikt. De senaste kontrollstationerna visar övergripande på en god måluppfyllelse för Svenska kyrkans del utifrån givna förutsättningar, och 2025 års resultat ligger i linje med denna bedömning.

En förändring från tidigare år är att den kyrkoantikvariska ersättningen höjts från 460 till 490 miljoner kronor, den första höjningen sedan 2010. Detta innebär att fler åtgärder kan finansieras från och med ramår 2025, vilket givetvis är välkommet, men höjningen är, som Svenska kyrkan tidigare påtalat, långt ifrån tillräcklig utifrån rådande behov.

Kyrkor och kyrkomiljöer är platser för tro och liv, för eftertanke, sammanhållning och gemenskap mellan oss människor här och nu, men också med de som gått före oss och de som kommer efter. Kyrkobyggnaderna rymmer mycket av en bygds identitet och är en del av det offentliga rummet. Svenska kyrkan arbetar strategiskt med förvaltningen av detta gemensamma kyrkliga kulturarv, för att möta utmaningar med minskat antal medlemmar och ökande kostnader. Med utgångspunkt i synen på kyrkobyggnaderna som en tillgång i församlingslivet har det inomkyrkliga Kyrkobyggnadsprojektet under 2025 lagt fram flera förslag till en hållbar förvaltning av tillståndspliktiga kyrkobyggnader. Resultatet kommer på sikt ingå i en övergripande utvecklingsplan för Svenska kyrkans arbete med fastigheter och kulturarv.

Samtidigt är det både statens och Svenska kyrkans ansvar att detta kulturarv fortsätter att bevaras, användas och utvecklas. Parterna har olika roller, men överenskommelsen klargör att parterna också ska samverka i övergripande frågor som rör de kyrkliga kulturvärdena. Svenska kyrkan noterar att denna samverkan framstår som alltmer angelägen, inte minst i det oroliga omvärldsläge vi just nu befinner oss, med krig i vår närhet och klimatkris. Under 2025 har både den centrala samrådsgruppen och flera av de regionala samrådsgrupperna diskuterat hur man kan utveckla samverkan och arbetssätt i grupperna. I det pågående arbetet med att höja samhällets beredskap för kris och krig står det alltmer klart att samverkan mellan olika berörda parter kommer vara a och o för att lyckas med beredskapsförberedelserna.

Här bör också frågor om finansiering av beredskapsarbetet lyftas. Det kyrkliga kulturarvet är lagskyddade kulturmiljöer som förvaltas av ett trossamfund, Svenska kyrkan, vars medlemmar utgör mindre än hälften av Sveriges befolkning. Det är inte rimligt att civilsamhället ska upp bära hela kostnaden för beredskapsåtgärder som är hela Sveriges befolknings angelägenhet. Här bör staten ta sitt ansvar och tillskjuta medel.

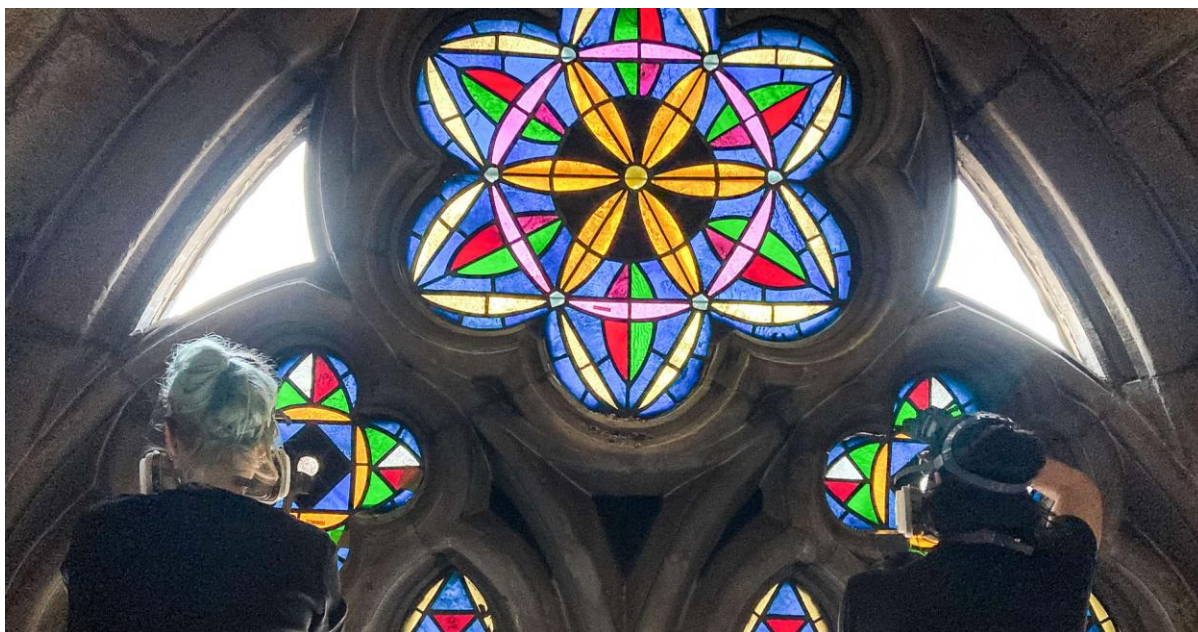
Rapporten ger en överblick över året som gått men också exempel på hur den kyrkoantikvariska ersättningen bidrar till ökad kunskap i frågor som är relevanta, inte bara för Svenska kyrkan utan också för hela kulturarvsområdet. Det kyrkliga kulturarvet är en del av det gemensamma kulturarvet och berör oss alla på olika sätt.

MARTIN MODÉUS

Ärkebiskop och ordförande i kyrkostyrelsen

CAMILLA ASP

Generalsekreterare



I Skara domkyrka utförde konstnären Bo Beskow 37 glasmosaikfönster under perioden 1945–1976. För att få rätt kulör i det brända glaset målade Beskow på med linoljafärg. Denna "kallfärg" är i dag mycket spröd. Med stöd av kyrkoantikvarisk ersättning har färgen konsoliderats och en metod för ändrad luftning har prövats för att förbättra förutsättningarna. Foto: Uppsala domkyrkas glasmåleriateljé.

Sammanfattande bedömning

Svenska kyrkans rapport till regeringen för 2025 redovisar hur Svenska kyrkan har arbetat med den kyrkoantikvariska ersättningen och det kyrkliga kulturarvet under året. Redovisningen lägger tonvikt vid de resultat och de iakttagelser som svarar mot kraven på den årliga redovisningen enligt överenskommelsen mellan staten och Svenska kyrkan. I det avslutande avsnittet Strategiska frågor redovisas ett urval av de insatser som under året långsiktigt bidragit till överenskommelsens intention och de nationella kulturmiljömålen.

Omfattningen av det kyrkliga kulturarv som omfattas av 4 kapitlet kulturmiljölagen (1988:950) är i allt väsentligt detsamma som vid relationsändringen 2000. Skillnader i relation till redovisningen från tidigare år beror framför allt på den kvalitetssäkring som sker genom riktade frågor till länsstyrelserna angående kyrkobyggnadernas skydd, och genom uppgifter beträffande ägande, förvaltning och invigning som ställs till församlingarna genom en årlig enkät. Avyttring av kyrkor har under de senaste åren skett på en förhållandevis jämn nivå och 2025 markerar inget trendbrott. I huvudsak är det de kyrkor och kapell som inte omfattas av tillståndsplikt enligt 4 kapitlet 3 § som kommer i fråga för avyttring. Av de tre kyrkor som avyttrats under 2025 omfattas en av tillståndsplikt.

I december 2024 höjdes den kyrkoantikvariska ersättningen för år 2025 från 460 miljoner kronor till 490 miljoner kronor. Höjningen har medfört möjlighet att finansiera fler åtgärder från och med ramår 2025. Förbrukningen av ersättningen ligger i nivå med tidigare år, men kommer i och med det utökade anslaget att öka framgent. Den nya fördelningsmodellen har, tillsammans med stiftens planering och nyttjande av disponibla ramar, bidragit till att medlen under öppna ramar används alltmer effektivt. Ansökningstrycket varierar med församlingarnas behov av vård och underhåll, samtidigt som det begränsas av statsanslagets storlek. Genom den nya modellen har stiftens fått bättre förutsättningar att i samråd med församlingarna planera och etappindela större åtgärder, vilket innebär att ansökningstrycket inte är direkt jämförbart

före och efter modellens införande 2021. Det är dock noterbart att den sammanlagda budgeterade kostnaden för församlingarnas ansökningar 2025 ökat väsentligt jämfört med föregående år. Detta kan delvis bero på det utökade statsanslaget från och med 2025 om 30 miljoner kronor som möjliggör finansiering av fler åtgärder, men också på variationer i underhållsbehov och ökade kostnader.

Som Svenska kyrkan påtalat i tidigare rapporter till regeringen möter inte höjningen av den kyrkoantikvariska ersättningen de kostnadsökningar som skett och de stora vård- och underhållsbehov som finns. Vårdinsatser fortsätter vara den största åtgärds-kategorin som delfinansieras med kyrkoantikvarisk ersättning. Detta förstärker en tendens till hårdare prioriteringar som kunnat iakttas de senaste kontrollstationerna, det vill säga att församlingar i högre utsträckning måste åtgärda kyrkornas yttre, medan andra åtgärder i motsvarande grad får stå tillbaka. De budgeterade kostnaderna för församlingarnas ansökningar 2025 bekräftar denna iakttagelse.

Enligt överenskommelsen mellan staten och Svenska kyrkan svarar Svenska kyrkan för att de kyrkliga kulturminnena är tillgängliga för var och en i minst samma utsträckning som år 2000. Exakta uppgifter om hur stor tillgängligheten var vid relationsändringen år 2000 finns inte. Svenska kyrkan har sedan 2006 varje år följt upp tillgängligheten genom att samla in statistik för antalet sammankomster i kyrkorna inom och utanför egen verksamhet samt öppethållande utöver dem. Svarsfrekvensen från församlingarna är hög och uppgår detta år till 94 procent av enheterna.

Enligt den senaste regeringsskrivelsen har Svenska kyrkan upprätthållit en god tillgänglighet i enlighet med överenskommelsen. De uppgifter som församlingarna lämnat för år 2025 innebär förändringar på marginalen. Tillgänglighet mätt i antalet öppettid dagar per kyrka har över tid visat en nedåtgående trend, men har de senaste åren planat ut. Kyrkornas användning har under samma tid ökat, både i egen och annans regi, framför allt i större städer. Statistiken visar församlingarnas fortsatta vilja att hålla kyrkorumen öppna och tillgängliga, men tydligt är att ambitionerna också måste balanseras mot säkerhetsrisker och kostnader för bemanning.

Svenska kyrkan har en god kompetens på en stabil nivå som rör förvaltningen av de kyrkliga kulturminnena. På samtliga stift finns sedan många år anställda med kompetens inom det antikvariska området, vilka successivt kompletterats med fastighetskompetenser, administratörer och ekonomer för att främja och stödja församlingarna i deras ansvar. Den tid stiftet avsätter för dessa uppgifter är jämförbar med tidigare år.

Samverkan i övergripande frågor och en strategiskt inriktad kunskapsutveckling ger motiv, inriktning och tillvägagångssätt för ett framgångsrikt kulturmiljöarbete. Rapporten redogör avslutningsvis för det löpande samråds- och samverkansarbete som enligt överenskommelsen ska bedrivas av staten och Svenska kyrkan. Den centrala och de regionala samrådsgruppernas diskussioner speglar aktuella utmaningar i förvaltningen av de kyrkliga kulturminnena och bidrar till förståelse för de roller och ansvar som parterna har. Under 2025 har initiativ tagits till att se över och förnya samverkan i samrådsgrupperna, för att bättre avspegla överenskommelsens intention att samarbete och samverkan ska ske i övergripande frågor. I rapporten redogörs också för ett urval tematiska områden för kunskapsutveckling som varit aktuella för insatser under 2025, dels inom Svenska kyrkans reguljära arbete, dels genom resultat av projekt på nationell nivå och stiftsnivå som delvis finansierats av kyrkoantikvarisk ersättning. Översikten visar på en strategiskt inriktad kunskapsutveckling som på flera sätt främjar kulturmiljöer som bevaras, används och utvecklas, skapar delaktighet i kulturmiljöarbetet och bidrar till kunskap, bildning och upplevelser.

Svenska kyrkan ingår som betydande kulturarvsförvaltare i den samverkan som sker genom Rådet för skydd av kulturarv. Som poängteras i den rapport som rådet lämnade till regeringen i början av 2026 sker ett intensivt arbete i dessa frågor, samtidigt som resursbrist riskerar leda till att angelägna åtgärder inte genomförs i den takt som krävs. Den kyrkoantikvariska ersättningen är varken avsedd eller dimensionerad för preventiva åtgärder av detta slag. Svenska kyrkans egna personella resurser bekostas helt av Svenska kyrkans egna medel och specifik kulturarvskompetens saknas vanligen på församlingsnivå, där det konkreta arbetet ska ske. De kyrkliga kulturminnena är genom lag utpekade som ett kulturarv som angår alla. Statens ambitioner för skydd av kulturarv kräver resursförstärkningar även på detta område.

2025 i nyckeltal

3 320	Antalet kyrkobyggnader Svenska kyrkan äger/förvaltar och som omfattas av 4 kapitlet i kulturmiljölagen. *
3	Antalet kyrkobyggnader som avyttrats. **
473 mnkr	Förbrukad kyrkoantikvarisk ersättning under bokföringsår 2025 i miljoner kronor.
89 %	Andelen förbrukad kyrkoantikvarisk ersättning som använts till åtgärds-kategorin vårdinsatser.
1 280 mnkr	Budgeterad kostnad i församlingarnas ansökningar i miljoner kronor. ***
130	Antalet öppettid dagar per kyrkobyggnad.
99	Antalet sammankomster per kyrkobyggnad.
42	Antalet årsarbetskrafter på stiftsnivå som arbetar med förvaltning av det kyrkliga kulturarvet och handläggning av kyrkoantikvarisk ersättning.

* Varav 2 952 kyrkobyggnader omfattas av tillståndsplikt enligt 4 kap. 3 §.

** Varav 1 omfattas av tillståndsplikt enligt 4 kap. 3 § KML.

*** Varav 90 % avser åtgärds-kategorin Vårdinsatser.



En medeltida dörr på Västra Stenby kyrka i Linköpings stift har återfått sitt mörka skimmer och står bättre emot väder och vind. Dörren har med kyrkoantikvarisk ersättning konserverats med tjära från Linköpings stifts projekt med att utvinna tjära av hög kvalitet. Tjära från tre olika platser har strukits på tre olika ställen på dörren för att nästa år undersöka skillnad mellan strykningarna. Foto: Johan Roos.

Redovisning enligt överenskommelse

Överenskommelsen, kulturmiljölagen och den kyrkoantikvariska ersättningen ger tillsammans med Svenska kyrkans förvaltning och egenfinansiering förutsättningar för bevarande av de kyrkliga kulturminnenas kulturhistoriska värden. I detta avsnitt redovisas antalet kyrkobyggnader som omfattas av 4 kapitlet i kulturmiljölagen, hur den kyrkoantikvariska ersättningen använts och uppnådda resultat under 2025. Vidare redovisas hur kravet på kompetens och tillgänglighet enligt överenskommelsens 2 och 3 §§ har tillgodosetts under redovisningsåret.

Kyrkobyggnadsbeståndet

I mars 2026 uppgick det totala antalet kyrkobyggnader som Svenska kyrkan äger eller förvaltar och som omfattas av 4 kapitlet i kulturmiljölagen till 3 320. Enligt de uppgifter som lämnats av församlingarna i kyrkobyggnadsregistret uppfyller 2 952 av dem de kriterier som gäller för kyrkobyggnader med tillståndsplikt enligt 4 kapitlet 3 § i kulturmiljölagen. Av dessa är 137 uppförda efter 1940 och förda till denna kategori genom särskilt beslut av Riksantikvarieämbetet enligt 4 kapitlet 4 § i kulturmiljölagen. Sådana beslut har efter relationsändringen år 2000 fattats för 36 av de redovisade kyrkorna. Från 2014 fattas dessa beslut av länsstyrelserna. Förändringar i Svenska kyrkans kyrkobestånd 2000–2025 framgår av bilaga 1.

Inga nybyggda fristående kyrkor har registrerats under 2025. Under perioden 2000–2025 har totalt 25 nybyggda kyrkor och kapell tillkommit. Dessa omfattas inte av 4 kapitlet i kulturmiljölagen och är därmed inte berättigade till kyrkoantikvarisk ersättning.

Tre kyrkor har under 2025 avyttrats till annan ägare än Svenska kyrkan. En av dessa kyrkor omfattas av tillståndsplikt enligt 4 kapitlet 3 § i kulturmiljölagen: S:t Johannes kyrka, byggd 1890, tillhörande S:t Johannes församling i Stockholm. Kyrkan avyttrades till Stockholms ka-

tolska stift i juni 2025. De två andra kyrkorna som avyttrats under 2025 omfattas av kulturmiljölagens fjärde kapitel men inte av tillståndsplikt då de uppförts efter år 1940. Den ena är Råtorpskyrkan, byggd 1952, ursprungligen Klara ordenshus som byggdes 1885 av IOGT i Karlstad. Byggnaden nedmonterades, uppfördes på ny plats 1952, övertogs av Karlstads domkyrkoförsamling och byggdes om till kyrka 1966. Den andra kyrkan är Grängesbergs kyrka i Grängesåsförsamling, byggd 1974, som avyttrats till annat trossamfund för att användas som kyrka. Ingen kyrka har blivit registrerad totalförstörd i en brand under 2025.

Under perioden 2000–2025 har totalt 145 kyrkor avyttrats av Svenska kyrkan eller totalförstörts i brand, varav 46 omfattas av tillståndsplikt. En sammanställning av antal kyrkobyggnader som avyttrats, rivits eller brunnit ner sedan relationsförändringen år 2000 redovisas i bilaga 1:2.

Det sker årligen löpande kompletteringar i Svenska kyrkans kyrkobyggnadsregister, både med inregistrering av kyrkor och korrigeringar av uppgifter angående skydd enligt kulturmiljölagen, ägarskap och förvaltning. Under 2026 har samkörning av olika register inom Svenska kyrkan gjorts för att kvalitetssäkra uppgifterna om antal kyrkobyggnader, vilket har lett till vissa justeringar i det registrerade kyrkobeståndet i kyrkobyggnadsregistret.

Den kyrkoantikvariska ersättningens användning och resultat

Utgångspunkter för fördelning av kyrkoantikvarisk ersättning

Kyrkoantikvarisk ersättning får beviljas för kulturhistoriskt motiverade åtgärder inom förvaltning av egendom skyddad enligt 4 kapitlet i kulturmiljölagen (1988:950). Svenska kyrkans regelverk för den kyrkoantikvariska ersättningen framgår av *Villkor för kyrkoantikvarisk ersättning, version 2.0*. Som vidare stöd för arbetet med kyrkoantikvarisk ersättning finns *Handbok för arbetet med kyrkoantikvarisk ersättning, version 2.0*.¹

Handbokens syfte är att uttolka och exemplifiera de fastslagna villkoren, tydliggöra förutsättningarna för den kyrkoantikvariska ersättningens användning samt att öka samsynen mellan stiftet i handläggning och bedömning av ansökningar. I handboken anges bland annat generella riktvärden för ersättningsnivåer för flertalet åtgärder till vilka kyrkoantikvarisk ersättning kan tilldelas, samt ett spann inom vilket åtgärdens ersättningsnivå kan justeras utifrån en bedömning av aktuella kulturhistoriska hänsynstaganden. Handboken uppdateras vid behov för att spegla aktuella frågor och praxis avseende ersättningens fördelning, användning och redovisning.

Regelverket för kyrkoantikvarisk ersättning fastställer att en egeninsats krävs för att ersättning ska kunna beviljas. Ersättningens storlek bestäms bland annat av åtgärdens karaktär och de hänsynstaganden som krävs utifrån bestämmelserna i 4 kapitlet i kulturmiljölagen.

Den kyrkoantikvariska ersättningen får användas till vård- och underhållsåtgärder som ingår i en långsiktig vård- och underhållsplan, och till utredningar och projekteringar som förbereder, underlättar och förbättrar förutsättningarna för vård och underhåll av de kyrkliga kulturminnena. Ersättningen kan också användas till skadeförebyggande åtgärder, informationsinsatser och åtgärder för förbättrad förvaring och skydd av kulturhistoriskt värdefulla inventarier, samt till insatser av övergripande och generell karaktär inom stift eller på nationell nivå. Dessa projekt kan bland annat syfta till att tillgängliggöra de kyrkliga kulturminnenas kulturhistoriska värden.

¹ Aktuella versioner av *Villkor för kyrkoantikvarisk ersättning, version 2.0* och *Handbok för arbetet med kyrkoantikvarisk ersättning, version 2.0* återfinns på Svenska kyrkans webbplats.

Fördelningsbeslut för ramår 2025

Under 2019 fattade kyrkostyrelsen det första fördelningsbeslutet enligt den nya fördelningsmodellen för kyrkoantikvarisk ersättning. Fördelningsbeslutet omfattade samtliga år i den första fördelningsperioden 2021–2025, vilket innebär att kyrkostyrelsen inte längre fattar årliga fördelningsbeslut.

Fördelningsmodellens syfte, konstruktion och förväntade effekter har redogjorts för i tidigare redovisningar till regeringen. För respektive ramår som ingår i fördelningsperioden har stiftens och nationell nivå tillsammans tilldelats en årlig beslutsram om 460 miljoner kronor. I december 2024 fastslog riksdagen statsbudgeten för 2025, vilken innehöll en höjning av den kyrkoantikvariska ersättningen till 490 miljoner kronor. Med anledning av detta fattade kyrkostyrelsen i december 2024 ett reviderat fördelningsbeslut för ramår 2025, omfattande ett tilläggsanslag om 30 miljoner kronor. Beslutet baserades på de sedan tidigare fastställda fördelningsprinciperna för fördelningsperioden. I och med det reviderade beslutet uppgår beslutsramen för ramår 2025 till 490 miljoner kronor.

Vård- och underhållsbehov ramår 2025

Gällande fördelningsmodell för kyrkoantikvarisk ersättning möjliggör för stiftens att arbeta strategiskt med fördelning av inkomna ansökningar mellan ramåren i fördelningsperioden. Det innebär att antalet ansökningar som registrerats på ett visst ramår inte är statistiskt utan att ansökningar kan flyttas till ett annat ramår, dels genom att stiftens kan välja att fördela nyinkomna ansökningar på ett pågående eller kommande ramår, dels genom att stiftens kan omfördela redan beviljade ansökningar mellan öppna ramår för att optimera förbrukningen. Handläggningsförfarandet påverkar därmed hur ansökningstrycket ser ut ett visst ramår.

Att vid en viss tidpunkt undersöka ansökningstrycket ger dock en indikation på vilket vård- och underhållsbehov som församlingarna planerar att möta med åtgärder kommande år. Den budgeterade kostnad som församlingarna angivit i sina ansökningar om kyrkoantikvarisk ersättning ramår 2025 uppgick till knappt 1 280 miljoner kronor.² Av det ansökta beloppet avser 90 procent vårdinsatser, sex procent skadeförebyggande insatser, två procent arbete med säkerhetsfrågor, en procent vård- och underhållsplanering och mindre än en procent övergripande planering och information.

Ansökt belopp fluktuerar av naturliga skäl mellan åren och beror sannolikt på en kombination av flera orsaker, vissa externa och andra inomkyrkliga. Stiftens ramar sätter en naturlig gräns för vad som kan finansieras med kyrkoantikvarisk ersättning ett visst ramår. Den samhällsekonomiska förändring som pågår i Sverige med ränteförändringar och ökade priser på varor och tjänster påverkar naturligtvis också byggkostnaderna. Det innebär dels att den egeninsats som krävs för åtgärder som beviljas kyrkoantikvarisk ersättning drivs upp och att det blir svårare för församlingar och pastorat att finansiera åtgärder, dels att ersättningen inte räcker lika långt som tidigare och att färre åtgärder kan finansieras med ersättningen och därmed genomföras. I beredningen av den kyrkoantikvariska ersättningen kan ett kortsiktigt sätt att hantera situationen vara att dela upp kostsamma projekt i etapper, så att de kan fördelas ut på olika ramår. Det löser dock inte grundproblematiken med den begränsning som den kyrkoantikvariska ersättningens storlek innebär. Statsanslagets storlek sätter en gräns för antalet åtgärder som kan delfinansieras med kyrkoantikvarisk ersättning och leder till att Svenska kyrkan över hela landet tvingas att skjuta angeläget underhåll framför sig.

² Uppgifterna gällande ansökt belopp ramår 2025 är sammanställda i februari 2026.

Den budgeterade kostnaden i församlingarnas ansökningar fördelat per åtgärdskategori redovisas i figur 1. Beredningen av ansökningarna sker året innan ramåret inleds, vilket innebär att ansökningarna för ramår 2025 handlades av stiftens under 2024. Nya ansökningar kan också tillkomma under ramårets tvååriga ordinarie dispositionstid.

Figur 1. Församlingarnas ansökta belopp fördelat per åtgärdskategori, ramår 2025

Åtgärdskategori	Budgeterad kostnad, tkr
3.1 Exteriöra åtgärder	6 505
3.1.1 Åtgärder på fasad	263 398
3.1.2 Åtgärder på tak	287 512
3.1.3 Tjärstrykning och omläggning av spån	84 088
3.1.4 Åtgärder på fönster etc.	97 809
3.1.5 Åtgärder på befintliga trappor	5 354
3.1.6 Konserverings- och rengöringsåtgärder	60 773
3.1.7 Åtgärder för dränering med särskilda krav	27 658
3.2.1 Åtgärder på invändiga ytskikt och icke bärande konstruktionsdelar	118 435
3.2.2 Åtgärder på konstruktionselement	66 932
3.2.3 Sanering av mögel, röta, svamp och fukt	3 791
3.2.4 Konserverings- och rengöringsåtgärder	55 480
3.2.5 Rengöring och underhåll av mekaniskt urverk, automatisk lucköppning och klockbock	3 780
3.2.6 Rengöring och underhåll av orgelverk	22 486
3.3.1 Rengöring, reparation och konservering	26 160
3.4 Utemiljöer	1 750
3.4.1 Åtgärder på omgärdningar	3 062
3.4.2 Åtgärder på monument eller minnesstenar	3 000
4.1 Projekterings- och upphandlingsunderlag	34 808
4.2 Antikvariska konsultinsatser	9 082
4.3 Klimatutredningar	450
5.1 Åskskydd, brand- och stöldskydd	13 742
5.2 Utbyte av elsystem	10 728
5.3.1 Klimatstyrning	8 050
5.3.2 Värmesystem	21 681
5.3.3 Avfuktning och ventilation	9 631
6 Förvaring av inventarier	3 913
7 Vård- och underhållsplaner	16 469
8.1 Drift av objekt med särskilt komplicerade bevarandeförhållanden	1 427
11 Informationsinsatser	1 019
12 Fysisk tillgänglighetsanpassning	9 246
13 Arkeologisk undersökning	1 325
Totalsumma	1 279 544

Förbrukning av kyrkoantikvarisk ersättning

För perioden 2002–2025 har Svenska kyrkan erhållit 9 290 miljoner kronor (8 800)³ i kyrkoantikvarisk ersättning från staten. Av dessa har 9 141 miljoner kronor (8 668) förbrukats och 150 miljoner kronor (132) återstod vid 2025 års utgång, vilket innebär att 98,4 procent (98,5) av anslaget 2002–2025 förbrukats. Dispositionstiden för varje ramår är två år, och utöver det kan projekt vid särskilda omständigheter beviljas förlängd dispositionstid om ytterligare ett år. Det medför att det först under första kvartalet 2028 går att upprätta bokslut för ramår 2025 och fastställa den faktiska förbrukningen för perioden 2002–2025.

Figur 2. Kyrkoantikvarisk ersättning i mnkr, 2002–2025



Figur 2 visar statsanslaget och förbrukning per bokföringsår, samt församlingarnas ansökta belopp och kyrkostyrelsens beslutade ram per ramår. Uppgifterna är därmed inte helt jämförbara. Under 2025 har förbrukning inom ordinarie dispositionstid skett från ramår 2024 och 2025, samt från ramår 2023 enligt förlängningsbeslut.

Att redovisa förbrukning av kyrkoantikvarisk ersättning per bokföringsår ger en bild av ett enskilt års avslutade projekt, men kan i egentlig mening inte ställas i relation till vare sig ett visst års statsanslag eller kyrkostyrelsens fördelningsbeslut. För att korrekt redovisa hur förbrukningen förhåller sig till ett visst års statsanslag och kyrkostyrelsens fördelningsbeslut behöver förbrukningen återföras till respektive ramanslag. Sett till förbrukning per ramår har Svenska kyrkan sedan 2002 sammantaget förbrukat 103 procent av erhållet statsanslag när ramår 2023 avslutades. Ramår 2024 och 2025 pågår fortfarande och förbrukning för dessa kan ännu inte fastställas. Varje ramårs långa dispositionstid innebär att Svenska kyrkan behöver ha ett stort bokföringstekniskt överskott av kyrkoantikvarisk ersättning, för att ha täckning för redan fattade fördelningsbeslut med tillhörande framtida rekvisering.

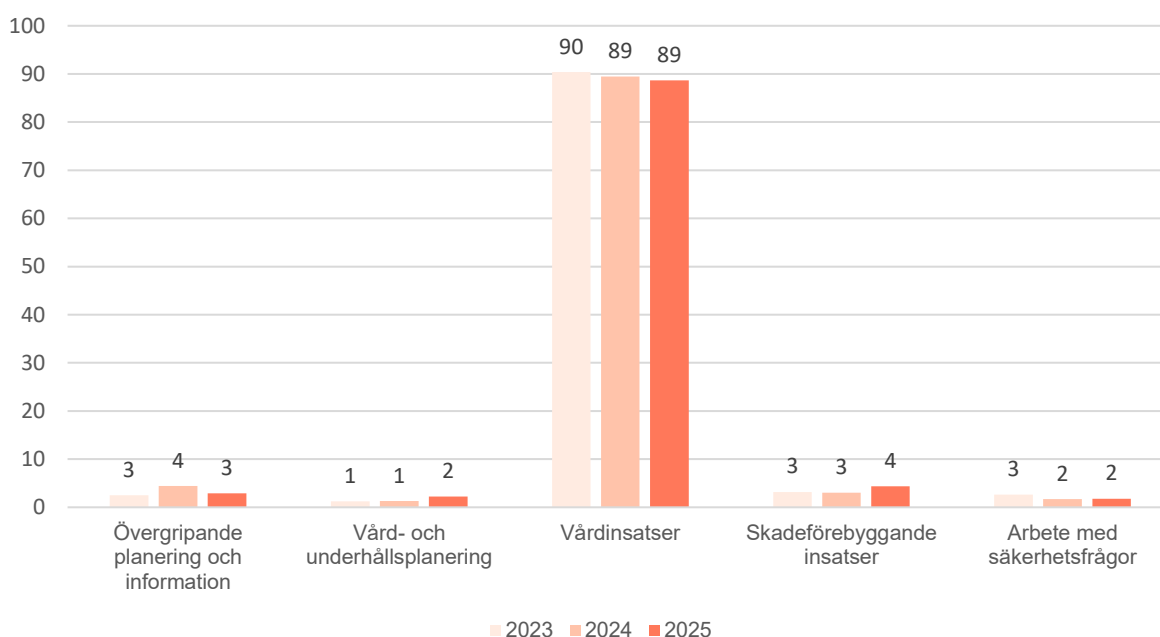
Fördelning och förbrukning av kyrkoantikvarisk ersättning 2002–2025 i siffror redovisas i bilaga 2. För mer information om förbrukning per ramår hänvisas till *Att möta förändring – Svenska kyrkans redovisning till regeringen angående de kyrkoantikvariska frågorna inför kontrollstationen 2024*.

³ Uppgifter från redovisning 2024, perioden 2002–2024, inom parentes.

Vård och underhåll

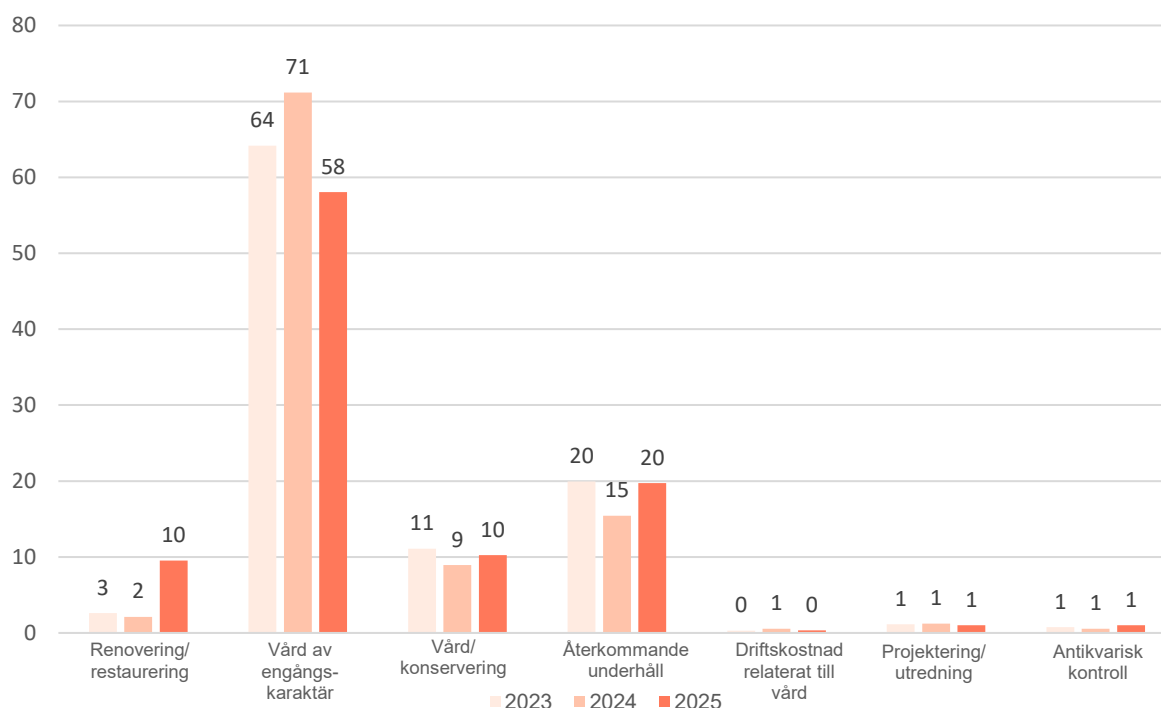
Svenska kyrkans församlingar ansvarar enligt kulturmiljölagen för att kyrkobyggnader, kyrkotomter, begravningsplatser och kyrkliga inventarier vårdas och underhålls så att deras kulturhistoriska värden inte minskar och att deras utseende och karaktär inte förvanskas. Den kyrkoantikvariska ersättningen används för kulturhistoriskt motiverade kostnader i samband med vård och underhåll av de kyrkliga kulturminnena, och huvuddelen av ersättningen används till vårdinsatser. Figur 3 redovisar den procentuella fördelningen av förbrukad ersättning under bokföringsår 2023–2025 per åtgärdskategori. Exempel på projekt som genomförts med kyrkoantikvarisk ersättning finns i bilaga 3, *Projekt i stiftet i urval 2025*.

Figur 3. Förbrukning av kyrkoantikvarisk ersättning bokföringsår 2023–2025 per åtgärdskategori, i procent



Kategorin vårdinsatser är alltså den största åtgärdskategori. Under 2025 användes 89 procent av förbrukad ersättning till olika vårdinsatser, vilket är i nivå med åren innan. Kategorin vårdinsatser kan brytas ner på en undernivå, vilket redovisas i figur 4. Inom denna kategori är det fortsatt vårdinsatser av engångskaraktär som utgör den största andelen av förbrukad ersättning, men andelen har sjunkit med 13 procent sedan 2024 medan renoverings- och restaureringsinsatserna i stället har ökat med 8 procent.

Figur 4. Förbrukning av kyrkoantikvarisk ersättning bokföringsår 2023–2025 inom åtgärds-kategorin Vårdinsatser, i procent



Utöver den dominerande kategorin vårdinsatser går ersättningen till ett antal andra åtgärds-kategorier som samtliga ligger stabilt på ungefär samma nivå som tidigare (se figur 3). Under 2025 användes tre procent av förbrukad ersättning till övergripande planering och information, vilket omfattar övergripande vård- och underhållsrelaterad planering i form av stiftsprojekt och nationella projekt. Kategorin innehåller även informations- och visningsinsatser i samband med vård- och underhållsåtgärder och övergripande regionala informationsinsatser i syfte att tillgängliggöra och förmedla kunskap om de kyrkliga kulturminnena.

Två procent av förbrukad ersättning användes till upprättande och revidering av vård- och underhållsplaner på församlingsnivå. För i princip samtliga av Svenska kyrkans kyrkobyggnader finns i dag en upprättad vård- och underhållsplan, vilka kontinuerligt kräver uppdatering för att spegla kommande behov av vård och underhåll.

Fyra procent av förbrukad ersättning användes till skadeförebyggande åtgärder, vilket avser kulturhistoriskt motiverade kostnader i samband med projektering, utredning av fukt och mögel samt förbättrad förvaring av inventarier. I kategorin ingår också kulturhistoriskt motiverade tillgänglighetsåtgärder, samt klimatförbättrande åtgärder såsom styrsystem, avfuktningssystem och sanerings- och dräneringsarbeten.

Två procent av förbrukad ersättning användes till arbete med säkerhetsfrågor vilket omfattar stöld- och brandförebyggande åtgärder samt byte av brandfarliga elinstallationer och installation av åskskydd.

Nationella kunskapsutvecklingsprojekt

Under innevarande fördelningsperiod fördelas en procent av den kyrkoantikvariska ersättningen till en nationell ram varje ramår. När ersättningen höjdes i december 2024 inför 2025 ökade den nationella ramen till nära 4,9 miljoner. Målet är att den nationella ramen och det

nationella programmet för kunskapsutveckling inom det kyrkliga kulturarvet ska vara ett stöd för Svenska kyrkan att uppfylla övergripande, strategiska behov av generell kunskapsutveckling i arbetet med att bevara, använda och utveckla det kyrkliga kulturarvet. För att skapa utrymme för överskridande samarbeten och initiativ mellan Svenska kyrkan, det högre utbildningsväsendet och verksamma offentliga och privata aktörer inom kulturmiljövården har Svenska kyrkan valt att göra årliga utlysningar av den nationella ramen.

Kunskapsutvecklingen ska svara mot de behov som formulerats i Svenska kyrkans *Nationellt program för kunskapsutveckling inom det kyrkliga kulturarvet*. Programmet är indelat i fyra kunskapsutvecklingsområden som omfattar olika aspekter av den kunskap och kompetens som Svenska kyrkan behöver. Beroende på projektets angelägenhetsgrad för förvaltningen av de kyrkliga kulturminnena kan olika nivåer av kyrkoantikvarisk ersättning tilldelas.

Utllysning av den nationella ramen inför 2026

Ansökningsperioden för år 2026 pågick den 1 november 2024 till den 28 februari 2025. Ett digitalt informationsmöte anordnades av Svenska kyrkans nationella nivå i december 2024 för att närmare presentera behoven av kunskapsutveckling och möjligheterna och förutsättningarna för att söka projektmedel.

Totalt inkom arton ansökningar, vilket är en fördubbling jämfört med året innan. En beredningsgrupp med kompetens inom kunskapsutvecklingsprogrammets olika områden från Svenska kyrkans nationella nivå och ett stift granskar och bedömer projektansökningarna. Ett förslag till fördelning av nationella projekt för 2026 delgavs Riksantikvarieämbetet för yttrande samt till samtliga stift för kännedom och synpunkter.

I september 2025 fattade kyrkostyrelsen beslut om fördelning av kyrkoantikvarisk ersättning till fem nya kunskapsutvecklingsprojekt inom kunskapsområdena *Kyrklig kulturarvsförvaltning*, *Utveckling av konservering, hantverk och material* samt *Användning och tillgängliggörande av det kyrkliga kulturarvet*.

Nationella projekt som avslutats under 2025

Under 2025 har sju nationella projekt avslutats.⁴ Projekten beskrivs kortfattat nedan. Några av projektresultaten beskrivs mer ingående i avsnittet *Strategiska frågor*.

Kvalitetssäkring av konserveringsarbeten inom Svenska kyrkan (ramår 2023)

Nordiska konservatorsförbundet i Sverige (NKF-S) ledde detta projekt som har kartlagt hur konserveringsarbeten beställs, upphandlas, utvärderas och kvalitetssäkras inom Svenska kyrkan. Huvudsyftet var att säkerställa att vården av det kyrkliga kulturarvet ska genomföras i en kvalitetssäkringsprocess. En enkät skickades ut och en bred referensgrupp engagerades för att få frågorna allsidigt belysta. Ett antal seminarier genomfördes där de olika berörda grupperna var representerade. Projektet har levererat en rapport som dels beskriver och analyserar nuvarande situation, dels ger åtgärdsförslag och identifierar ett antal utmaningar. Läs mer om projektet under *Strategiska frågor*.

Virke för framtida förvaltning av kyrkobyggnader (ramår 2023)

Projektet har syftat till att utveckla strategier och metoder för att långsiktigt säkerställa tillgången på kvalitativt virke och trämaterial inom den kyrkliga förvaltningen. Under Hantverkslaboratoriets ledning har kyrkliga enheter och hantverksföretag under tre år samverkat för att på olika plan börja bygga ny kunskap. För att kunna vårda och underhålla landets kyrkobyggnader och klockstaplar, som tillkommit under en period av 800–900 år, ställs krav på en stor

⁴ Se Svenska kyrkans webbplats, [Pågående och avslutade projekt - Svenska kyrkan](#)

variation av specialvirke idag och framöver. Det har undersökts vilka möjligheter och verktyg som finns att i högre grad använda kyrkans skog för att tillgodose den egna materialförsörjningen på både kort och lång sikt. Flera delstudier har genomförts, bland annat av hur man kan beräkna vilka volymer av specialvirke som behövs. En annan delstudie har undersökt förekomsten av lövträslag i det äldre kyrkobyggandet, bland annat användningen av ek, asp och al för spåntillverkning. Läs mer om projektet under *Strategiska frågor*.

Nationell databas över kyrkornas boksamlingar (ramår 2023)

I samband med att Linköpings stift inventerade de kulturhistoriska böcker som finns i församlingarnas ägo under åren 2018–2021 upprättades en databas över böckerna på Linköpings universitetsbibliotek. Detta projekt har syftat till att utveckla modeller för hur material från andra inventeringar av kulturhistoriska böcker kan infogas i en gemensam databas. Under projektets gång kunde beslut tas att bygga ut databasen med de redan utförda bokinventeringarna i Skara, Strängnäs och Stockholms stift samt den pågående inventeringen i Växjö stift. Det har tagits fram mallar för att utföra inventeringar av böcker i framtiden. Det har också fastställts en bibliografisk standard och modeller för hur material från kommande inventeringar kan infogas i databasen. Läs mer om projektet under *Strategiska frågor*.

Mötesplats kulturarv lärande besöksmål (ramår 2024)

Projektet genomfördes huvudsakligen under 2024 och beskrevs i kapitlet *Strategiska frågor* i redovisningen till regeringen samma år. Det avslutades formellt 2025 genom den externt finansierade publikationen *På liv och död. Om kyrkligt kulturarv, lärande och besöksnäring*. Med denna antologi ges även andra än de som deltog på plats möjlighet att ta del av ett urval av konferensens föredrag och de tankegångar som låg till grund för projektets aktiviteter i Uppsala domkyrka under hösten 2024. Syftet är att sprida kunskap och reflektioner kring kulturarvets roll som pedagogisk resurs i hela den grundläggande uppgiften. I ett avslutande kapitel i antologin presenteras dessutom en redogörelse för den utredning som projektet beställde om det kyrkliga kulturarvet som besöksmål, tillsammans med en reflektion över Svenska kyrkans förutsättningar och möjligheter att utveckla detta arbete vidare.

Samiska inslag och samisk inspiration i Luleå stifts kyrkomiljöer – en kunskapsöversikt (ramår 2024)

I denna förstudie har konstvetenskapliga institutionen vid Uppsala universitet gått igenom vilka materiella uttryck den samiska kulturen har lämnat i kyrkomiljöerna inom Luleå stift. Kyrkornas inventarieförteckningar och de regionala museernas databaser över museisamlingarna har använts för att söka efter föremål som är skapade i en samisk kontext. Studien visar att samiska föremål började bli vanligare först under andra halvan av 1900-talet i kyrkorna. Kyrkotextilier är den överlägset största inventariegruppen. Den geografiska spridningen av föremålen är ojämn. Det är främst fjälltrakterna och i fjällnära kyrkor som samisk materiell kultur är representerad. I många församlingar med samisk befolkning är den samiska representationen i kyrkorummet begränsad. Ett resultat av projektet är att föremål med samisk anknytning har märkts upp i inventarieregistret Sacers kommentarsfält för att enklare bli sökbara. En katalog över de kyrkor som har samiska föremål har sammanställts och en kunskapsöversikt med en analys av allmän relevans har skrivits.

Rekommendationer för sprinklerinstallationer i kyrkor och andra kulturhistoriskt värdefulla byggnader (ramår 2024)

Detta projekt som letts av RISE har haft som avsikt att undersöka och ge rekommendationer för sprinklerinstallationer i kyrkor och andra kulturhistoriskt värdefulla byggnader. Målsättningen har varit att sammanställa rekommendationer för hur sprinklersystem bör utformas för att vara långsiktigt hållbara och innebära rimliga service- och underhållsbehov. I projektets rapport görs en genomgång av de rekommendationer som finns i fastställda standarder kring

sprinklersystem och dessa ställs i relation till utmärkande drag för kulturhistoriskt värdefulla byggnader och olika aspekter som inte omfattas av standarderna. Läs mer om projektet under *Strategiska frågor*.

Utrymning genom inåtgående dörrar i det kyrkliga kulturarvet (ramår 2025)

Nya forskningsresultat har visat att de största riskerna vid utrymning av en byggnad inte handlar om hur många personer som finns i lokalen, utan hur hög persontätheten är i direkt anslutning till utrymningsdörren. Under ledning av Brandskyddslaget har de nya forskningsresultaten tillämpats och testats i ett antal kyrkor och andra kulturhistoriskt värdefulla byggnader för att identifiera hur man kan ta hänsyn till de parametrar som är vanligt förekommande här. Projektet har tagit fram en vägledning användbar för både räddningstjänst, fastighetsägare och förvaltare. Läs mer om projektet under *Strategiska frågor*.

Förvaltningskompetens

Enligt överenskommelsen med staten ska Svenska kyrkan svara för att ha tillgång till erforderlig kompetens i frågor som rör förvaltningen av de kyrkliga kulturminnena. Ansvaret innebär att tillräcklig kompetens och resurser behöver finnas inom hela Svenska kyrkans organisation, både för ansökan och handläggning av den kyrkoantikvariska ersättningen och inom fastighets- och kulturarvsförvaltningen.

Sedan relationsändringen 2000 har antalet personer som arbetar med de kyrkliga kulturminnena på stift och nationell nivå kraftigt ökat, samtidigt som arbetet utvecklats och förändrats över tid. Hos församlingar och pastorat har fastighetskompetensen gradvis förstärkts, exempelvis genom sammanslagningar till större enheter och utökad samverkan mellan enheter. Inrättande av samordnande förvaltarkompetenser och servicebyråer med uppdragstjänster inom flera stift bidrar till att stödja mindre och mer resurssvaga enheter att genomföra nödvändiga vård- och underhållsåtgärder.

Inom Svenska kyrkans tretton stift arbetar personer med förvaltningskompetens inom både fastighetsförvaltning och det antikvariska området. På stiftsnivå var det under 2025 sammanlagt 57 personer som helt eller delvis arbetade med stöd och främjande av förvaltning av kyrkliga kulturminnen. Tillsammans med administratörer och ekonomer på stiftet uppgick den nedlagda tiden under året till 42 årsarbetskrafter, en siffra som hållit sig stabil de senaste åren. Enligt stiftens egen uppskattning utgör handläggningen av kyrkoantikvarisk ersättning 28 procent av deras totala arbetstid.

På stiftsnivå anordnas årligen utbildningar och seminarier för att främja och utbilda anställda och förtroendevalda inom församlingar och pastorat. Under 2025 har bland annat Lunds och Stockholms stift anordnat en beredskapsdag för stiftens församlingar och pastorat. I Linköpings stift har nyanställda fastighets- och griftegårdsansvariga bjudits in till stiftskansliet för en introduktionsdag där stiftets främjande och stöd beskrivs. Skara och Visby stift har båda anordnat en riktad kurs för vaktmästare och klockare inom stiftet med kunskapsfördjupande föredrag, bland annat inom hållbarhet.

Stiftens inrättande av samordnande förvaltarkompetenser och servicebyråer med uppdragstjänster bidrar till att specialistkompetens och goda rutiner finns att tillgå. Fastighetssamordnare finns inom tre av Svenska kyrkans stift och fem stift erbjuder uppdragstjänster via sina servicebyråer inom antikvariska frågor, fastighetsfrågor och administration.

Tillgänglighet till de kyrkliga kulturminnena

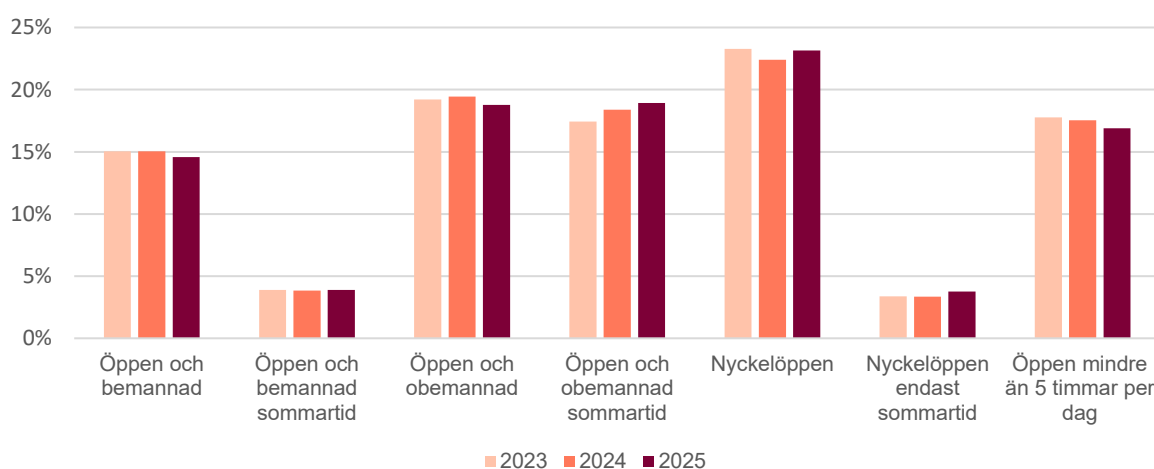
Enligt överenskommelsen mellan staten och Svenska kyrkan ska Svenska kyrkan svara för att de kyrkliga kulturminnena är tillgängliga för var och en i minst samma utsträckning som år 2000 när överenskommelsen träffades. Överenskommelsen innebär att Svenska kyrkan ska erbjuda tillgänglighet till de kyrkliga kulturminnena genom att hålla kyrkorna öppna så att de är möjliga att besöka för allmänheten.

Exakta uppgifter om hur stor tillgängligheten var vid relationsändringen år 2000 finns inte. Allt sedan 2006 följs tillgängligheten upp av Svenska kyrkans nationella nivå genom årlig insamling och sammanställning av statistik från alla församlingar om öppethållande och användning av kyrkorna, vilket gör det möjligt att följa förändringar över tid. Svarefrekvensen från församlingarna i 2025 års undersökning var 94 procent. Den årliga insamlingen av kyrkobyggnadsstatistik omfattar endast de fysiska sammankomster som skett i kyrkorumen. Svenska kyrkans insamling av verksamhetsstatistik ger ytterligare uppgifter om församlingarnas organiserade verksamheter och hur många som deltagit.

Kyrkornas öppethållande

Kyrkorna hålls öppna och är möjliga att besöka i samband med organiserade aktiviteter inom Svenska kyrkans verksamheter, men de är även öppna och tillgängliga för spontanbesök utöver gudstjänster och kyrkliga handlingar. Två vanliga orsaker till sådana besök är turism samt för att ta del av kyrkorummets arkitektur och konst. Kyrkornas tillgänglighet för besök utöver gudstjänster och kyrkliga handlingar redovisas i figur 5.

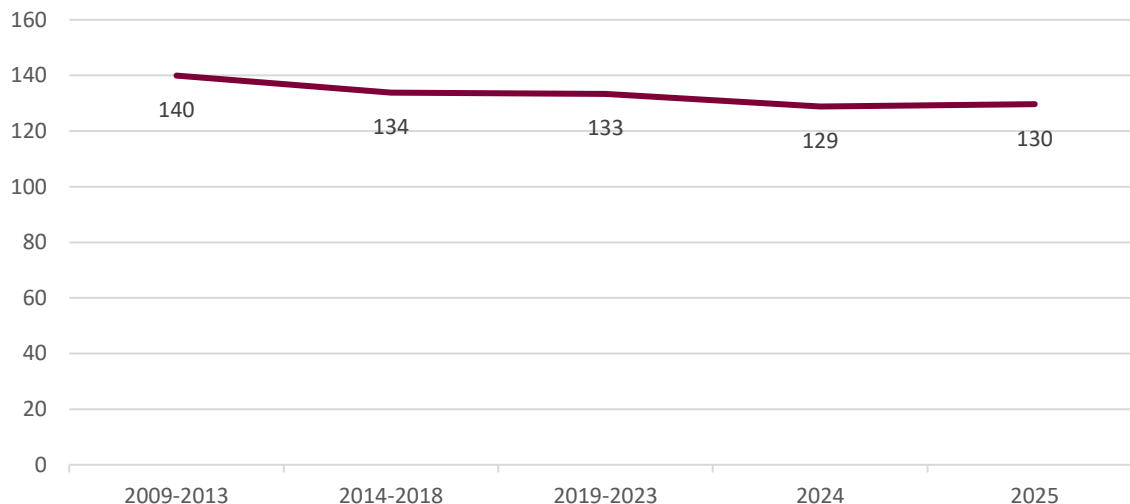
Figur 5. Kyrkornas tillgänglighet för besök utöver gudstjänster och kyrkliga handlingar



En jämförelse mellan 2023, 2024 och 2025 visar inga större skillnader mellan åren i sättet som kyrkorna hållits öppna. Det vanligaste sättet att hålla en kyrka öppen och tillgänglig, utöver när det pågår aktiviteter i kyrkan, är att det finns möjlighet att kontakta en person som låser upp kyrkan för besök, en så kallad nyckelöppen kyrka. Andelen nyckelöppna kyrkor har ökat med en procentenhet från 22 till 23 procent, till samma nivå som 2023. Andelen kyrkor som hålls öppna och obemannade sommartid har ökat med en procentenhet per år under de senaste tre åren. Det är även en svag minskning av andelen kyrkor som hålls öppna mindre än 5 timmar per dag eller inte är öppna alls.

Ett annat mått som belyser tillgängligheten till de kyrkliga kulturminnena är det genomsnittliga antalet öppettid dagar per kyrka och år. Figur 6 redovisar utvecklingen för 2024 och 2025 jämfört med de tidigare kontrollstationsperiodernas medelvärden. En öppettid dag definieras som kyrka öppen minst fem timmar per dag utöver gudstjänsttid.

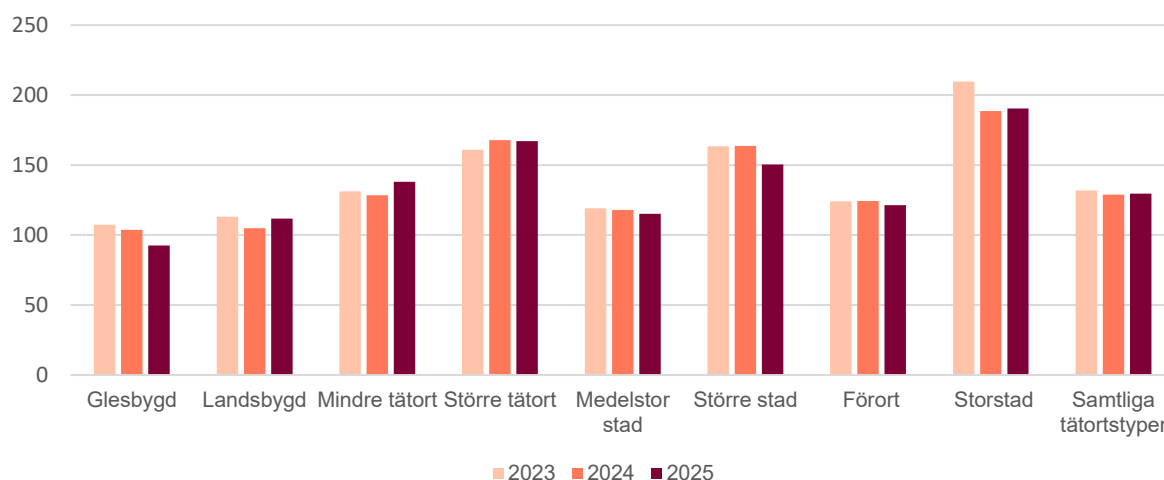
Figur 6. Förändring av antalet öppettid dagar per kyrka åren 2009–2025



Diagrammet i figur 6 visar en svagt nedåtgående trend över tid för det genomsnittliga antalet öppettid dagar per år och kyrka. Genomsnittet antal öppettid dagar för år 2024 och 2025 är lägre än genomsnittet för de senaste två kontrollstationsperioderna, men med en liten ökning med en dag 2025 jämfört med 2024.

Tidigare års redovisningar har visat att öppethållandegraden varierar beroende av den folkmängd som finns på orten där kyrkan ligger. Skillnaderna i öppethållande mellan kyrkor i olika tätortsgrupperingar framgår av figur 7. Diagrammet visar att öppethållandegraden fortsätter att vara högst för kyrkor i de större städerna och tätorterna.

Figur 7. Jämförelse av genomsnittligt antal öppettid dagar per tätortstyp 2023 till 2025

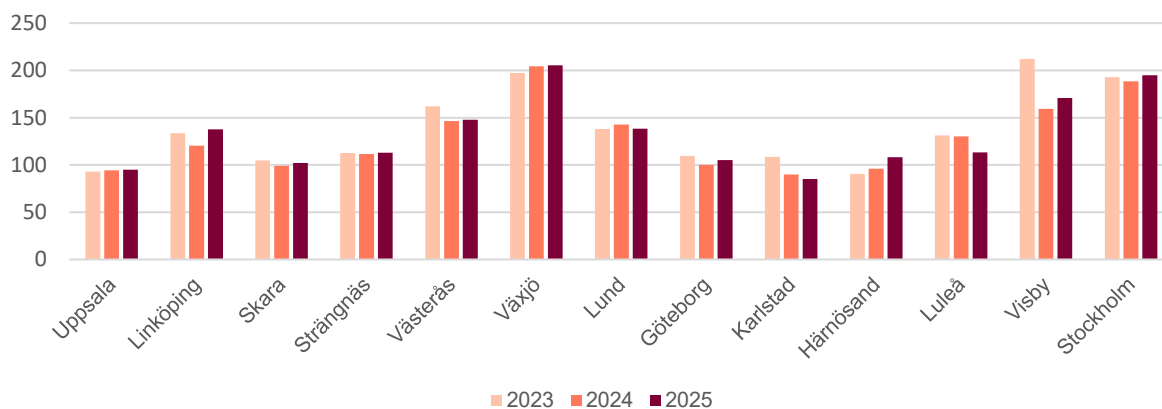


En jämförelse mellan öppethållandet 2023 och 2025 visar dock att det genomsnittliga öppet-hållandet i storstäder har minskat från 210 till 191 öppetdagar per kyrka och år. Glesbygdskyr-korna har också en minskning från 107 till 93 öppetdagar. Cirka 10 procent av alla kyrkor i Sverige är glesbygdskyrkor och 19 procent är landsbygdskyrkor. Tillsammans bildar dessa två tätortsgrupper 29 procent av det totala beståndet. Även mycket små minskningar i öppethål-landet i dessa två grupper ger därför ett stort genomslag för genomsnittet. Att öppethållandet minskar i dessa två grupper är inte så förvånande då församlingar i dessa områden ofta har minskande medlemsunderlag och därmed minskande resurser till personal för att möjliggöra öppethållandet. Från 2024 till 2025 syns dock en liten ökning av öppethållandet i landsbygds-kyrkor tillbaka till samma nivå som 2023.

För att undersöka orsakerna till den signifikanta minskningen av öppethållandet i storstads-kyrkorna genomförde kyrkokansliet 2025 intervjuer med ett urval församlingar i storstadsom-råden. Intervjuerna visade att kyrkorna hålls öppna men inte så länge som 5 timmar per dag, vilket är gränsvärdet för att räknas som en öppetdag enligt insamlingen för kyrkobyggnads-statistik. Storstadskyrkorna har drabbats av skadegörelse och andra incidenter då de hållits öppna, som varit både kostsamma för församlingarna att åtgärda samt orsakat otrygghet för personal som varit på platsen. Församlingar har tidigare kunnat engagera frivillig personal och andra volontärer för att tillse kyrkor som hålls öppna. Dessa har blivit svårare att engagera då antalet incidenter med skadegörelse ökat i storstäder.

Fördelningen av antal öppetdagar har under många år även haft regionala skillnader. Kyrkor i Visby, Växjö, Stockholms och Västerås stift har haft ett klart högre genomsnittligt antal öp-petdagar jämfört med medelvärdet för hela landet. Enligt statistiken för 2024 och 2025 års in-samling har det skett en tydlig minskning av antalet öppetdagar i Visby stift jämfört med år 2023, från 212 öppetdagar 2023 till 159 öppetdagar 2024 respektive 171 öppetdagar 2025, se figur 8. Denna minskning kan jämföras med 255 öppetdagar under 2022.

Figur 8. Genomsnittligt antal öppetdagar per stift 2023–2025



Efter vågen av skadegörelse i kyrkor på Gotland under 2022 då ett trettiotal incidenter poli-sanmälades och många församlingar stängde sinakyrkor under en period, har församlingar tvingats göra förändringar i sitt öppethållande. Incidenterna orsakade kostsamma sanerings-arbeten och även kostnader för patrullerande bevakning. Stiftsantikvarien i Visby stift uppgav 2025 att efter den sista skadegörelsen har många församlingar slutat att hålla kyrkorna öppna över natten. Flera församlingar har infört nyckelöppning av kyrkorna i stället för att låta dem stå helt öppna utan bemanning.

Församlingarna har i årliga statistikinsamlingar redogjort för kyrkornas öppethållande genom att ange på vilket sätt de hållits öppna samt hur många öppetdagar som skett under året. Statistik angående enskilda besök i öppna kyrkorum är dock mycket svårt att samla in. Eftersom Svenska kyrkans verksamheter till övervägande del är avgiftsfria kan ingen statistik inhämtas från entréavgifter i någon högre grad och till stor del hålls kyrkorna öppna utan bemanning. Det finns viss besöksstatistik för domkyrkor och andra större kyrkor, men det är inte möjligt att utifrån den statistiken dra slutsatser för hela landet.

Organiserad verksamhet och sammankomster

Församlingars organiserade verksamhet i kyrkorummen ger tillfällen för besökare att ta del av de kyrkliga kulturminnena. Svenska kyrkans verksamhetsstatistik visar att 2025 anordnades det konserter med 1 505 000 (1 430 000)⁵ besökare. 4 000 (4900) körer engagerade över 82 000 (96 000) körsångare. 10,9 (10,5) miljoner besökte under året en gudstjänst och 4,3 (4,1) miljoner besökte ett dop, en konfirmation, vigsel eller begravning. En betydande del av dessa verksamheter sker i kyrkorummen.

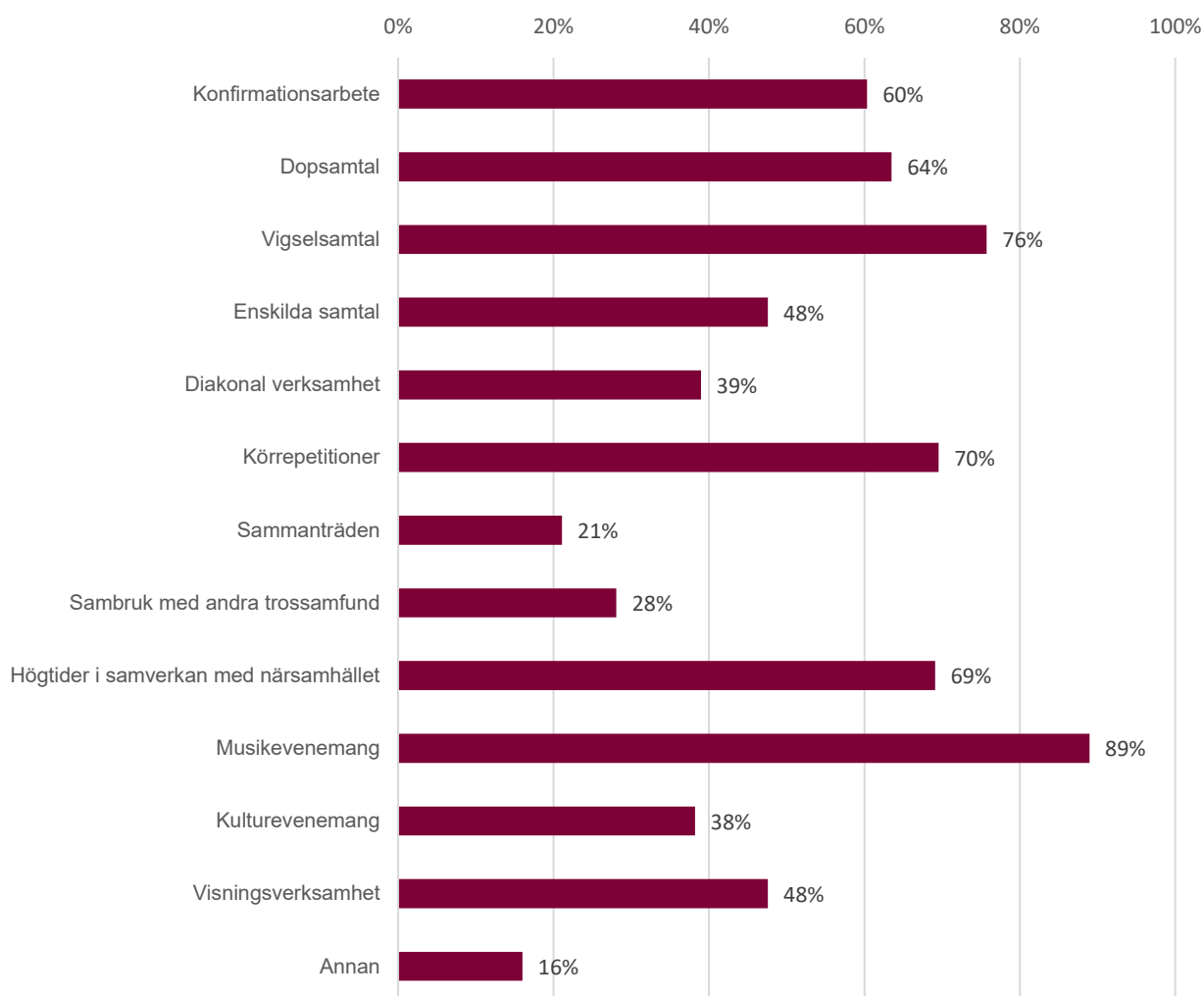
Kyrkor som används dagligen utgör 19 procent av samtliga, en siffra som varit konstant mer eller mindre sedan statistiken började samlas in 2006. 41 procent av kyrkorna används veckovis, det vill säga minst en gång i veckan, och 27 procent används en viss tid under året, alltså regelbundet under delar av året. Nio procent av kyrkorna används endast sporadiskt eller inte alls.

Kyrkornas huvudsakliga användningsområde är enligt församlingarna inom gudstjänstlivet, nästan alla kyrkor (92 procent) används huvudsakligen till gudstjänster och andakter. Sex procent av kyrkorna används huvudsakligen till kyrkliga handlingar och i mindre grad till andra gudstjänster och andakter. En procent av kyrkorna används i liten utsträckning i det dagliga församlingsarbetet, men har som sevärd och kulturhistoriskt intressanta kyrkor en hög besöksfrekvens. En procent av kyrkorna används huvudsakligen för konserter, utställningar och andra evenemang.

Utöver gudstjänster och kyrkliga handlingar används kyrkorna för ett stort antal olika aktiviteter. Figur 9 visar vilka aktiviteter som normalt bedrivs i kyrkorna. Diagrammet visar att kyrkor i hög grad används till musikevenemang och även i samband med högtider i samverkan med närsamhället, exempelvis skolor eller föreningar. Kyrklig verksamhet som tidigare många gånger skett i församlingshem har förlagts till kyrkorummet som exempelvis körrepetitioner samt vigsel- och dopsamtal.

⁵ Uppgifter ur Svenska kyrkans verksamhetsstatistik för år 2024 inom parentes.

Figur 9. Kyrkornas användning utöver gudstjänst och kyrklig handling 2025



Svenska kyrkan följer sedan 2009 årligen upp antalet sammankomster i kyrkorna fördelat på egen verksamhet och andra sammankomster utanför denna. Sammankomst utanför Svenska kyrkans verksamhet kan exempelvis vara konserter eller liknande evenemang anordnade av annan arrangör än Svenska kyrkan. Kyrkobyggnadsstatistiken, se figur 10, visar en tydlig ökning i antal verksamheter i kyrkorumen för år 2024 och 2025 jämfört med tidigare perioders genomsnitt. Restriktioner under Covid-19-pandemin påverkade det genomsnittliga antalet sammankomster per kyrka för perioden 2019 till 2023, men efter pandemin har antal sammankomster landat på en högre nivå än tidigare. Redan 2023 redovisades ett genomsnitt av 96 sammankomster i egen verksamhet samt åtta sammankomster i annan verksamhet.

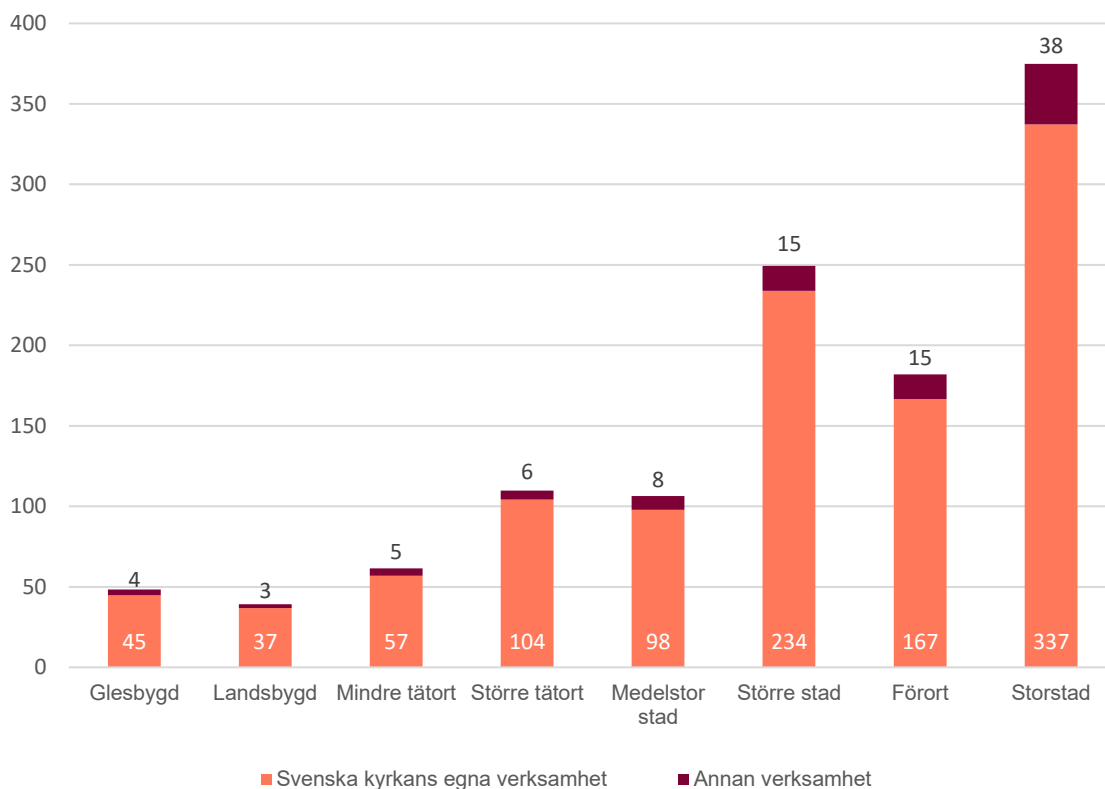
Figur 10. Antal sammankomster per kyrka i Svenska kyrkans egen verksamhet respektive annan verksamhet åren 2009–2025

Antal sammankomster per kyrka	Period				
	2009–2013	2014–2018	2019–2023	2024	2025
Egen verksamhet	85	88	86	101	99
Annan verksamhet	6	6	6	9	8

Liksom antalet öppettidagar varierar antalet sammankomster per kyrka stort mellan kyrkor i olika typer av tätorter, se figur 11. Det gäller såväl sammankomster i Svenska kyrkans egen verksamhet som sammankomster med annan verksamhet i kyrkorna. År 2025 var det genomsnittliga antalet sammankomster per kyrka i storstäderna 375 (376)⁶, medan antalet sammankomster i kyrkorna på landsbygden uppgick till 40 (36).

Sedan 2021 har det skett en anmärkningsvärd ökning av antalet registrerade sammankomster i egen verksamhet i storstadskyrkorna, från 196 sammankomster 2021 till 337 sammankomster 2025. Denna ökning av organiserad verksamhet i storstadskyrkorna kan i någon mån förklara det minskade öppethållandet av storstadskyrkorna utöver organiserad verksamhet (jämför figur 7).

Figur 11. Antal sammankomster per kyrka fördelade efter tätortstyper år 2025

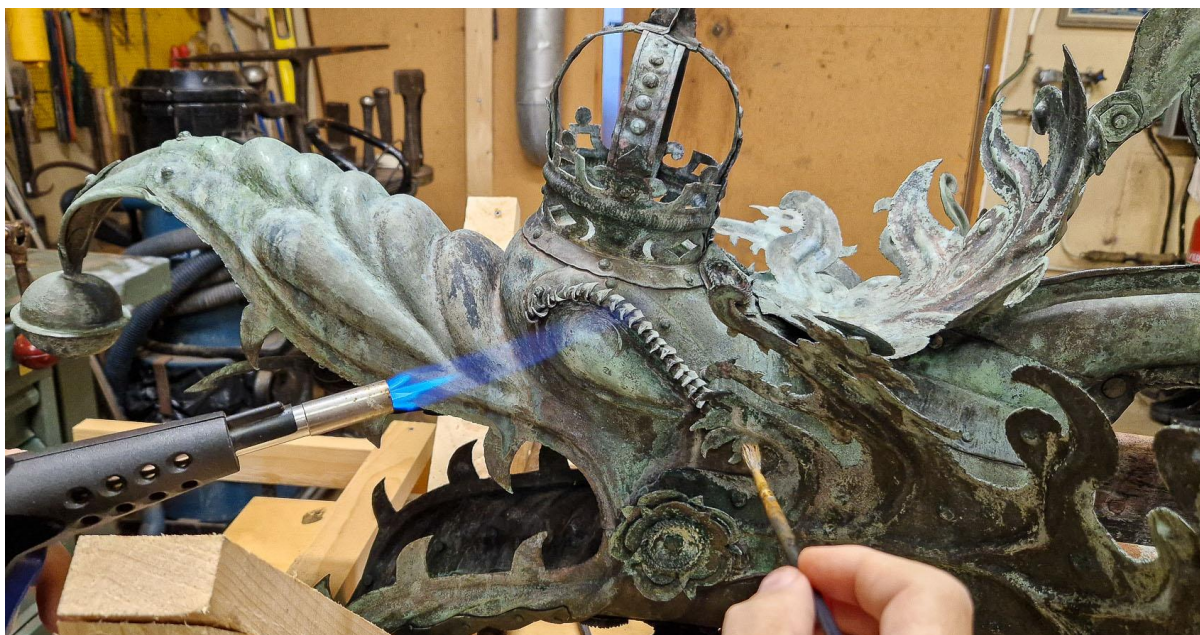


⁶ Uppgifter för år 2024 inom parentes.

Tillgänglighet på flera sätt

Svenska kyrkan är mån om att göra kyrkobyggnaderna både fysiskt tillgängliga och inkluderande genom att ta bort fysiska hinder som försvårar tillgängligheten. Förbättringsarbetet ökar både kvaliteten i arbetsmiljön för personalen och möjligheter att utveckla verksamheten för en bredare publik. Anpassning av yttre eller inre kyrkomiljö för fysisk tillgänglighet är en del av fastighetsägarens ansvar. Tillgänglighetsanpassningar i kyrkliga kulturminnen är berättigade kyrkoantikvarisk ersättning i den mån de kräver kulturhistoriska hänsynstaganden, exempelvis konsultkostnader vid krav på medverkan av sakkunnig kompetens i antikvariska frågor eller kostnader för specifika materialval. Färdigställda tillgänglighetsanpassningar som erhållit kyrkoantikvarisk ersättning under 2025 består av exempelvis ramplösningar i ett tiotal församlingar. Stöd för förbättrad tillgänglighet ökar också med digitala verktyg.

Digitaliseringen i samhället går allt snabbare, och anställda i Svenska kyrkans församlingar anpassar sig till samtidens tekniker i syfte att kommunicera och tillgängliggöra digitala rum i kyrkogemenskapen. Svenska kyrkans verksamhetsstatistik för 2025 visar att 780 digitala gudstjänstsändningar genomförts under året. Idag är det digitala med allt vad det rymmer och innebär, en självklar och integrerad del av de flesta människors vardag. Svenska kyrkan ser verksamheter i det digitala rummet som ett bland flera sätt att förmedla, gestalta och tillgängliggöra platsbundna kulturarv och upplevelser. Detta arbete fortsätter att utvecklas (se vidare *Tillgängliggörande av kyrkligt kulturarv* i avsnittet *Strategiska frågor*).



Den drakhuvudformade vattenutkastaren i handdriven kopparplåt på Vadsbro kyrka i Strängnäs stift undgick att bli stulen av koppartjuvar sommaren 2023. Nu har drakhuvudet från andra hälften av 1600-talet rengjorts, konserverats och fått en placering i kyrkorummet. Foto: Cai Zetterström, Z-metallform AB.

Strategiska frågor

Att bygga upp och vidareutveckla kunskap om kyrkligt kulturarv, både materiellt och immateriellt, är viktigt för Svenska kyrkan av flera skäl. Nya perspektiv och metoder behövs för att vidareutveckla kunskaperna kring hur vården och underhållet av det kyrkliga kulturarvet kan genomföras i praktiken. Kulturarv är inte heller något som bara ska skyddas och konserveras, det måste också ständigt omtolkas, förnyas och förändras.

I detta avsnitt ger Svenska kyrkan exempel på hur Svenska kyrkan genom eget strategiskt arbete, eller i samverkan med andra, främjar en kunskapsutveckling som bidrar till att de kyrkliga kulturminnena bevaras, används och utvecklas, även på lång sikt.

Samverkan i övergripande frågor

Enligt överenskommelsen mellan staten och Svenska kyrkan ska parterna samverka i övergripande frågor som gäller de kyrkliga kulturvärdena. Bakgrunden framgår av prop. 1998/99:38 *Staten och trossamfunden – begravningsverksamheten, kulturminnena, personalen, avgiftsbetalningen m.m.* Förvaltningen av de kyrkliga kulturminnena förutsätter ett nära samarbete mellan Svenska kyrkan och kulturmiljöområdets myndigheter och andra kulturarvsaktörer. Genom informationsutbyte och diskussioner ökar kunskapen om och förståelsen för olika krav och behov, vilket främjar samförståndslösningar i gemensamma frågor.

En fortlöpande samverkan sker i de regionala och centrala samverkansgrupper som administreras av Svenska kyrkans kanslier på stifts- och nationell nivå. Den centrala samrådsgruppen följer kontinuerligt det regionala arbetet genom att som en stående punkt på dagordningen ta upp aktuella frågor från mötena i de regionala grupperna. Denna överblick är möjlig genom att protokollen från de regionala samrådsgrupperna görs tillgängliga för den centrala gruppen. Likaså delges protokollen från den centrala samrådsgruppen de regionala grupperna.

De regionala samrådsgrupperna träffas två till fyra gånger per år. Stående diskussioner berör de olika momenten i beredningen av den kyrkoantikvariska ersättningen samt samråd kring nya och uppföljning av avslutade stiftsprojekt. Under 2025 märks därutöver fortsatta diskussioner om domarna i högsta förvaltningsdomstolen 2024 om borttagande av gravvårdar. Det konstateras i grupperna att domarna till viss del är vägledande, men fortsatt finns oklarheter och det behövs vägledning och föreskrifter från Riksantikvarieämbetet. Under hösten 2025 kom så Riksantikvarieämbetets förslag till nya föreskrifter och allmänna råd om kyrkliga kulturminnen på remiss, vilket uppmärksammades i samrådsgrupperna. Vidare är pågående arbete med beredskap en ständigt aktuell fråga och länsstyrelser och stift har fortlöpande informerat varandra om planering för undanförsel, märkning med Blue Shield samt insatskort. Av protokollen framgår också att arbetet med att se över de regionala samrådsgruppernas sammansättning och arbetssätt har fortsatt, med utgångspunkt i regeringens förtydligande i skrivelsen 2019 (skr. 2018/19:122).⁷ Under 2025 har flera av de regionala samrådsgrupperna tagit fram en ny arbetsordning för verksamheten. Några av dem har förnyat mötesformer och agenda, till exempel med särskilda teman eller genom att alternera mellan brett upplagda möten och sådana där enbart stift och länsstyrelser deltar.

Den centrala samrådsgruppen har under 2025 haft två möten. Parterna håller varandra kontinuerligt informerade om förändringar och händelser inom respektive organisation. Viktiga frågor därutöver har varit planering, genomförande och uppföljning av den kyrkliga kulturarkonferensen i Strängnäs stift i april 2025. Den centrala samrådsgruppen inledde i slutet av 2025 ett arbete med att se över hur gruppens arbetssätt kan utvecklas så att mötena blir mer strategiskt inriktade, ett initiativ som tas vidare under 2026.

Den kyrkliga kulturarkonferensen som anordnas vartannat år av Centrala samrådsgruppen i samarbete med den regionala samrådsgruppen i ett av stiftet, arrangerades 2025 i Strängnäs stift den 7–9 april under temat *Ett levande kyrkligt kulturarv i en föränderlig tid*. Konferensen samlade cirka 150 ledamöter från den centrala och de regionala samrådsgrupperna. Under konferensens tema diskuterades hur ett försämrat säkerhetsläge, klimatförändringar och polarisering i samhället påverkar oss. Vidare uppmärksammades 50-årsjubileet för europeiska byggnadsvårdsåret 1975 med bland annat tematiska fördjupningar i material- och metodkännedom.

Samråd mellan Svenska kyrkans nationella nivå och stiftens handläggare för kyrkoantikvarisk ersättning och kulturarv äger rum dels vid årets början, i form av ett digitalt möte om handläggningen av den kyrkoantikvariska ersättningen, dels vid det så kallade Höstsamrådets första dag. Höstsamrådets andra dag samlar deltagare från såväl Svenska kyrkan som länsstyrelser och regionala museer och ägnas åt aktuella frågor, med utrymme till diskussioner i partsammansatta grupper. Höstsamrådet i oktober 2025 hade begravningsplatsernas kulturarv som huvudtema, med tonvikt på vård- och underhållsplanernas betydelse. I en workshop diskuterades hur dokumentation av kulturhistoriska värden och planerade underhållsåtgärder och skötsel kan bidra till att begravningsverksamheten sker med kulturhistoriska hänsyn, samt även kan fungera som underlag för tillståndsprövning enligt kulturmiljölagen. Det gjordes även nedslag i några slutrapporterade nationella projekt.

Gällande kulturmiljölagstiftning ger utgångspunkter för parternas ansvar, men också förutsättningar för samråd och samverkan i gemensamma frågor. Svenska kyrkan lämnade i november 2025 sitt yttrande över Riksantikvarieämbetets förslag till nya föreskrifter och allmänna råd om kyrkliga kulturminnen enligt 4 kap. kulturmiljölagen (1988:950). I huvudsak tillstyrktes det remitterade förslaget, men i yttrandet framhålls risker med att det på vissa punkter kan innebära en ökad osäkerhet kring rättsläget och kommer att kräva ny praxis och nya rutiner hos

⁷ Regeringens skrivelse *Det kyrkliga kulturarvet* (skr. 2018/19:122) s. 31 f. Se även *Svenska kyrkans redovisning för år 2024 angående de kyrkliga kulturvärdena och användningen av den kyrkoantikvariska ersättningen*, s. 23.

både kyrkliga enheter och länsstyrelse, exempelvis avseende vilka åtgärder som är tillståndspliktiga och kraven på dokumentation vid tillståndsprövning. Borttagandet av vissa nu gällande föreskrifter avseende inventarier kan också försvåra länsstyrelsens tillsynsarbete. Vidare framförde Svenska kyrkan att man ser ett behov av en revidering av vägledningen till 4 kap. kulturmiljölagen och att det är nödvändigt att föreskrifter, allmänna råd och vägledning träder i kraft vid samma tidpunkt.

Utöver den samverkan som sker mot bakgrund av överenskommelsen med staten samverkar Svenska kyrkan regelbundet med ett flertal andra myndigheter, institutioner och organisationer i kulturarvsfrågor på både nationell och internationell nivå för att bidra till kunskapsuppbyggnad och erfarenhetsutbyte, till exempel i olika expertnätverk och standardiseringsarbeten. De nationella kunskapsutvecklingsprojekten som årligen beslutas av kyrkostyrelsen har bland annat syftet att främja samverkan mellan Svenska kyrkan, myndigheterna inom kulturmiljöområdet, forskningsfinansiärer, universitet och högskolor.

Stöd och främjande av Svenska kyrkans fastighetsförvaltning

Svenska kyrkan ska enligt överenskommelsen med staten svara för att ha tillgång till erforderlig kompetens i frågor som rör förvaltningen av de kyrkliga kulturminnena. I kyrkoordningen beskrivs att det ingår i stiftens uppgift att främja en god förvaltning i stiftets församlingar och pastorat och att den nationella nivån i sin tur ska stödja stiftens arbete av en god förvaltning. I kapitlet *Redovisning enligt överenskommelse*, avsnittet *Förvaltningskompetens* beskrivs hur Svenska kyrkan verkar för att leva upp till de krav som ställs i överenskommelsen mellan staten och Svenska kyrkan. Nedan redovisas ett urval av Svenska kyrkans strategiska insatser för att främja förvaltningen av de kyrkliga kulturminnena, men också nationella projekt på temat kyrklig kulturarvsförvaltning som avslutats under året.

Kyrkobyggnadsprojektet slutfört

Under 2025 slutfördes Kyrkobyggnadsprojektet, som 2021 ersatte det tidigare projektet *Överlåtelse av Kyrkobyggnad*, ett deluppdrag i kyrkomötets beslut om förslagen i utredningen *Gemensamt ansvar för fastigheter, kyrkor och ekonomisk utjämning*⁸ från 2016. Möjligheten för en församling att överlåta en kyrka till nationell nivå, som var en central del i det ursprungliga projektet, finns inte med bland Kyrkobyggnadsprojektets presenterade initiativ.

Kyrkostyrelsen har, genom generalsekreteraren, varit uppdragsgivare till Kyrkobyggnadsprojektet. Enligt uppdragsbeskrivningen skulle projektet identifiera breda lösningar för hur Svenska kyrkan kan ta ett gemensamt ansvar för hållbar förvaltning av tillståndspliktiga kyrkobyggnader. Särskild vikt lades vid hållbarhetsfrågor och att det kyrkliga kulturarvet ska bevaras, användas och utvecklas.

Kyrkobyggnaderna är i första hand gudstjänstrum som sedan blivit kulturhistoriskt värdefulla byggnader i kontinuerligt, upp till tusenårigt, bruk. De kyrkliga kulturminnena består inte enbart av kyrkobyggnader utan de är en del av kulturmiljöer med både kyrkliga inventarier, kyrkotomt och ofta en omkringliggande begravningsplats.

I Kyrkobyggnadsprojektet föreslås elva olika initiativ som ska bidra till en långsiktigt hållbar förvaltning av tillståndspliktiga kyrkor.⁹ Intentionen är att initiativen ska leda till att försam-

⁸ Svenska kyrkans utredningar 2015:1

⁹ *Kyrkobyggnadsprojektet – Gemensamt ansvar för hållbar förvaltning av tillståndspliktiga kyrkobyggnader. Slutrapport* (dnr KS 2020-0346).

lingarna kan fortsätta betrakta sina kyrkobyggnader som en tillgång, oavsett i vilken utsträckning de används för församlingens grundläggande uppgift. Initiativen är av praktisk och teknisk natur, och samlade under tre fokusområden:

- Använda och utveckla ett levande kulturarv
- Finansiera förvaltning och utveckling
- Bevara och förvalta kyrkliga kulturminnen

I december beslutade kyrkostyrelsen att projektets resultat ska ingå i en övergripande utvecklingsplan för Svenska kyrkans arbete med fastigheter och kulturarv.

Främjande av kostnadsberäknade vård- och underhållsplaner

Svenska kyrkans stift, församlingar och pastorat arbetar kontinuerligt med att utveckla vården och underhållet av de kyrkliga kulturminnena. Församlingarnas vård- och underhållsplaner är avsedda att stödja både den löpande driften och det långsiktiga underhållet, men tidpunkter och kostnader för planerade åtgärder anges inte alltid i detalj.

Mellan 2023–2025 bedrevs det inomkyrkliga uppdraget *Komplettering av vård- och underhållsplaner med kostnadsberäkningar för planerade åtgärder – utredning och förslag*. Uppdraget genomfördes i syfte att vidareutveckla vård- och underhållsplaner så att de kommer till nytta i den dagliga förvaltningen och mer långsiktigt som strategiska dokument. I uppdragets slutrapport beskrivs hur olika inomkyrkliga exempel på underhållsplaner fungerar, vad som behöver kompletteras och ensas samt på vilket sätt och med vilken ambitionsnivå det går att få fram kostnadsberäknade underhållsplaner för kyrkobyggnader. Inom uppdraget genomfördes en enkätundersökning om vård- och underhållsplanering som besvarades av representanter för samtliga 13 stift. Uppföljande intervjuer genomfördes sedan med vissa utvalda respondenter.

Uppdragets slutsats var att merparten stift saknar goda exempel på underhållsplaner med kostnadsberäkningar. I de stift där goda exempel fanns skiljde det sig åt mellan enheter som aktivt använde kostnadsberäkningarna i sin förvaltning och de enheter där kostnadsberäkningarna med tiden blivit inaktuella. För att bidra till mer ensade underhållsplaner tog uppdragsgruppen fram två förslag på hur en underhållsplan med kostnadsberäkning kan se ut, dels en mall i Excelformat, dels en variant där underhållsplaneringen görs i ett fastighetssystem. Uppdraget lämnade även förslag och synpunkter för Svenska kyrkans nationella nivå's fortsatta arbete med nyckeltal C.2, ett strategiskt nyckeltal som ska spegla församlingars planerade vård- och underhåll och användas som underlag för kyrkostyrelsens ramfördelning av kyrkoantikvarisk ersättning.

Konserveringsarbeten inom Svenska kyrkan

Det nationella projektet *Konserveringsarbeten inom Svenska kyrkan* avslutades under året. Projektet har genomförts av Nordiska konservatorförbundet, Sverige (NKF-S). Det finansierades med kyrkoantikvarisk ersättning och medel från Syskonen Bothéns stiftelse. I projektets arbetsgrupp ingick även institutionen för kulturvård vid Göteborgs universitet och Svenska kyrkans fastighetssamverkan i Stockholm. Arbetet följdes av en brett sammansatt referensgrupp. Projektets syfte var att säkerställa att vården av det kyrkliga kulturarvet sker genom en tydlig och kvalitetssäkrad process. Det skulle ta fram kunskapsunderlag och förslag på åtgärder som beställare, myndigheter, konservatorer och andra yrkesgrupper kan använda och vidta för att höja kvaliteten i de konserveringsarbeten som sker. Konserveringsarbeten sker frekvent i såväl kyrkobyggnader som av kyrkliga inventarier. Åtgärderna erhåller vanligen en hög kostnadstäckning av kyrkoantikvarisk ersättning och förbrukningen uppgår årligen till 50–60 miljoner kronor.

I första delen av slutrapporten *Kvalitetssäkring av konserveringsarbeten inom Svenska kyrkan* beskrivs förutsättningarna för konserveringsarbeten inom Svenska kyrkan och det ges en bild av hur det fungerar i dag. Syftet med redogörelsen är att precisera vad konservering är och att förstå den roll som konservatorn och konserveringen har inom kulturarvssektorn. Vad gäller kvalitetssäkring i praktiken presenteras processer och medel som bidrar till att höja och kontrollera kvalitet inom närbelägna eller jämförbara professioner. Vikten av branschöverenskommelser, standarder och kontinuerligt lärande poängteras.

I den andra och avslutande delen identifieras centrala utmaningar för att stärka och säkerställa kvaliteten i konserveringsarbeten, samt förslag på åtgärder för att möta dessa. Förslagen riktar sig både till det offentliga, till Svenska kyrkan och till branschen. Varje part – enskilt eller i samverkan – bör överväga sina möjligheter att ta förslagen vidare.

Det konstateras att Sverige saknar ett nationellt rådgivande och forskningsbaserat institut för kunskapsuppbyggnad inom konservering, där även Svenska kyrkans kulturarv ingår som en integrerad del. Kunskapsnivån i konserveringsfrågor varierar dessutom mellan länsstyrelser och läns museer, och det finns ett tydligt behov av stöd av experter inom konservering vid handläggning av ärenden enligt kulturmiljölagen. Det framkommer också att de juridiska styrmedlen inte tillräckligt tydligt preciserar vilken kompetens och vetenskaplighet som krävs i konserveringsarbetet. För frågor av detta slag adresseras i första hand staten, dess myndigheter och kunskapsinstitutioner. Projektet lyfter även möjligheten för Svenska kyrkan att själv ställa tydliga krav på utförare i samband med beslut om kyrkoantikvarisk ersättning.

Dessa frågor hänger delvis samman med att konservatorsyrket inte är reglerat i Sverige. Projektet lyfter fram att en reglering eller certifiering skulle säkerställa att konserveringsarbeten på det lagskyddade kulturarvet utförs av personer med rätt kompetens. Det skulle också underlätta för exempelvis Svenska kyrkan och dess församlingar att beställa tjänster och ställa tydliga krav på utföraren, påpekar projektet. Projektet föreslår att NKF-S, Riksantikvarieämbetet och institutionen för kulturvård vid Göteborgs universitet gemensamt utreder om – och i så fall hur – konservatorsyrket kan regleras i Sverige.

Projektet uppmärksammar även att konservatorer inte i tillräcklig utsträckning använder etablerade branschregler, riktlinjer, professionella krav eller standarder. För att stärka kvaliteten i konserveringsarbetet föreslår projektet att NKF-S tillsätter en arbetsgrupp som både utvecklar kompletterande branschregler och arbetar för att befintliga standarder implementeras i praktiken.

Slutligen betonas att det saknas vidareutbildningar som stödjer ett livslångt lärande för konservatorer. I dag är det svårt för yrkesverksamma konservatorer att upprätthålla hög kvalitet och kontinuerligt utveckla sin kompetens, särskilt i takt med att nya områden tillkommer, exempelvis inom digitalisering. Projektet föreslår därför att institutionen för kulturvård vid Göteborgs universitet – som i dag utbildar konservatorer – tillsammans med representanter från NKF-S, Riksantikvarieämbetet och museerna får i uppdrag att samordna och ta fram förslag på sådana vidareutbildningar.

Kunskapsuppbyggnad inom brandskydd

Brand i kyrkor och andra kulturhistoriskt värdefulla byggnader kan skada oersättliga kulturhistoriska värden. Svenska kyrkan samarbetar, utbyter kunskap och erfarenheter med andra fastighetsägare och myndigheter för att ständigt förbättra brandskyddsarbetet. Under året avslutades två nationella kunskapsutvecklingsprojekt med fokus på förebyggande åtgärder. Projekten är till delar finansierade med kyrkoantikvarisk ersättning från den nationella ramen.

Under ledning av RISE forskningsinstitut har projektet *Rekommendationer för installation av sprinklersystem i kyrkor och andra kulturhistoriskt värdefulla byggnader* genomförts. Projektet har sin bakgrund i de problem som finns med nutida installerade sprinklersystem och som orsakat skador i bland annat kyrkor. Genom Brandforsk initierades 2023 en studie av driftserfarenheter från sprinklerinstallationer i kulturhistoriskt värdefulla byggnader. En viktig slutsats var att flera anläggningar använder teknik som när systemen installerades var obeprövade, vilket ledde till driftsproblem och läckage. Målet för projektet var att ta fram rekommendationer för hur sprinklersystem bör utformas för att vara långsiktigt hållbara och innebära rimliga service- och underhållsbehov. En referensgrupp på omkring 20 personer följde projektet och bidrog med kunskap och erfarenheter från både Svenska kyrkan, Statens fastighetsverk, brandskyddsföreningen, MSB med flera.

Rapporten går igenom de rekommendationer som finns i fastställda standarder kring sprinklersystem. Detta ställs i relation till utmärkande drag för kulturhistoriskt värdefulla byggnader och olika aspekter som inte omfattas av standarderna. Rapporten beskriver hur behovet av ett sprinklersystem ska värderas, vilka vägval som kravställaren (som oftast är fastighetsägaren) har och vad som ska ingå i en utförandespecifikation. Baserat på utförandespecifikationen görs sedan en projektering av sprinklersystemet. Det är angeläget att projekteringen görs av en certifierad sprinkleringenjör med stor erfarenhet av liknande byggnader. Projektets resultat kommunicerades bland annat i ett webinarium, anordnat av Svenska kyrkans nationella nivå, och finns tillgängligt för alla intresserade inom Svenska kyrkan.

En annan företeelse som är vanligt förekommande i kyrkor är inåtgående portar, vilket kan vara problematiskt ur brandskyddssynpunkt. Det förekommer att räddningstjänsten förelägger församlingar att bygga om eller byta portar till utåtgående innan de tillåter att fler än 30 personer vistas i kyrkan. Det är inte alltid enkelt att åstadkomma utan ingrepp som kan förvanska kulturhistoriska värden och kan därmed nekas tillstånd av länsstyrelsen.

Brandskyddslaget AB tillämpade i det nationella projektet *Utrymning genom inåtgående dörrar* nya forskningsresultat kring utrymning från Lunds universitet för att identifiera hur man kan ta hänsyn till parametrar kring utrymning som är vanligt förekommande i kyrkor och kulturhistoriskt värdefulla byggnader. Forskningsresultaten visade att de största riskerna vid utrymning av en byggnad inte handlar om hur många personer som finns i lokalen, utan hur hög persontätheten är i direkt anslutning till utrymningsdörren. Genom praktiska försök undersöktes hur den utrymnande gruppens flödesdynamik och beteende fungerar vid utrymning över olika dörrkonfigurationer. Brandskyddslagets projekt hade syftet att vägleda hur lösningar kan utformas i praktiken och vilka skydds nivåer som bör erbjudas i offentliga lokaler, med målet att identifiera de förutsättningar under vilken utrymning genom inåtgående dörrar kan accepteras. Ett antal parametrar identifierades som särskilt viktiga att beakta vid utrymningsförutsättningarna. Projektet resulterade i vägledningen *Utrymning genom inåtgående dörrar* i det kyrkliga kulturarvet, som är användbar för både räddningstjänst, fastighetsägare och förvaltare.

Beredskapsplanering

Rådet för skydd av kulturarv

Arbetet inom det 2024 inrättade Rådet för skydd av kulturarv har fortsatt under året. I rådet ingår nio organisationer som representerar myndigheter och kulturarvsförvaltare med ansvar för beredskap och kulturarvsfrågor. De kyrkliga kulturminnena utgör en betydande del av det kulturarv som omfattas av statlig skyddslagstiftning, och Svenska kyrkans nationella nivå är representerad både i rådet och i dess beredningsgrupp.

Rådet samordnas av Riksantikvarieämbetet och dess uppdrag sträcker sig till och med den 28 februari 2027. Den 22 juli 2025 beslutade regeringen att Riksantikvarieämbetet ska vara beredskapsmyndighet, vilket innebär att myndigheten får en mer omfattande roll för att skydda och bevara kulturarvet vid kriser och höjd beredskap.

Under 2025 har rådets arbete främst fokuserat på den andra delrapporten, som överlämnades till regeringen den 1 mars 2026. I rapporten redovisas de beredskapsbehov som rådet hittills identifierat och som bedöms vara centrala för en effektiv planering av skyddet av kulturmiljöer och kulturarv. Rådet konstaterar att beredskapsarbetet behöver intensifieras, både mot bakgrund av det försämrade omvärldsläget och för att möta regeringens förväntningar på ett stärkt skydd av samhällsviktiga funktioner, däribland kulturarvet. I rapporten lyfter rådet särskilt behov av höjd förmåga genom kunskapsutveckling och övning, stärkt digital beredskap, fysiskt skydd på plats samt möjligheter till undanförsel.

Rådet har vidare tagit fram en handlingsplan för 2026–2027 med prioriterade insatser som parterna, inom ramen för sina befintliga uppdrag och genom samarbete, kan genomföra för att stärka och samordna beredskapsarbetet på både kort och lång sikt. Handlingsplanen omfattar bland annat utvecklingen av en fungerande systematik för undanförsel av kulturegendom samt stödmaterial för skydd av kulturarv på plats, insatser som är av stor betydelse för Svenska kyrkans och församlingarnas beredskapsarbete.

Beredskapsarbete i stift och församlingar

Enligt kyrkoordningens 2 kapitel 11 §, 6 kapitel 5 § och 12 kapitel 2 § åläggs samtliga nivåer inom Svenska kyrkan att vidta de beredskapsförberedelser som krävs för att verksamheten ska kunna upprätthållas vid kris och höjd beredskap. Svenska kyrkan är huvudman för begravningsverksamheten och utgör dessutom civilsamhällets största förvaltare av kulturegendom, genom det omfattande byggnadsbestånd och de markinnehav som församlingarna äger. Enligt kulturmiljölagen ska Svenska kyrkan och dess organisatoriska delar säkerställa att det kyrkliga kulturarvet kan vårdas och underhållas även vid höjd beredskap.

Länsstyrelsen har tillsyn över kulturmiljölagen och ansvarar för de delar av regelverket som rör skydd av kulturegendom vid höjd beredskap. Hit hör bland annat 1954 års Haagkonvention, som gör det möjligt att märka ut skyddsvärd kulturegendom med en blåvit sköld (Blue Shield). Arbetet med märkningen styrs av en särskild föreskrift. Länsstyrelserna väljer ut vilka objekt som ska märkas, medan Riksantikvarieämbetet ger tillstånd att använda symbolen.

Vid krig gäller ytterligare lagar och förordningar, bland annat regler om undanförsel av kulturhistoriska föremål. De statliga museerna ansvarar för att planera hur konst och andra kulturföremål inom deras områden ska kunna föras i säkerhet. Länsstyrelserna har motsvarande ansvar på regional nivå och ska planera för undanförsel inom det egna länet. Detta omfattar bland annat det kyrkliga kulturarvet samt regionala och lokala museer och arkiv.

Svenska kyrkans nationella nivå och stiftens samarbetar nära i beredskapsplaneringen. Samtliga stift har en utsedd beredskapshandläggare eller -samordnare som bland annat ger stöd till församlingar och pastorat i deras arbete med beredskapsplanering. För att få en samlad bild av hur beredskapsplaneringen bedrivs i stift och i församlingar/pastorat har även i år ett antal frågor ställts i den enkät som stiftens besvarat inför denna rapport. Svaren gör det möjligt att urskilja vissa förändringar jämfört med föregående år.

När det gäller huruvida kulturarvskompetens är representerad i stiftens arbete med beredskapsplanering uppger tolv av tretton stift att så är fallet, även om formerna för medverkan varierar. Flertalet stift har någon form av beredskapsråd där olika kompetensområden inom

verksamheten finns representerade, däribland stiftsantikvarie eller motsvarande funktion. I andra stift sker samverkan mellan beredskapshandläggare och antikvarisk kompetens i samband med att specifika sakfrågor aktualiseras.

På frågan om det finns en etablerad samverkan mellan stiftet och länsstyrelsen/länsstyrelserna kring beredskapsplanering och kyrkliga kulturminnen är utfallet i år likadant som förra året: fem svarar ja och åtta stift nej på frågan. Några av stiftet lyfter de regionala samrådsgrupperna som ett viktigt forum för att utbyta information och samverka i beredskapsfrågor. Vissa stift som svarat nekande på frågan framhåller dock att de tillsammans med andra kulturarvsförvaltare kallats till enstaka informationsmöten, eller att sporadiska kontakter förekommer på handläggarnivå.

Då det gäller myndigheternas arbete med skydd av kulturegendom enligt internationella konventioner och inhemska regelverk har utmärkningen med Blue Shield nått längst, vilket också går att utläsa av årets resultat. Här svarar elva av tretton stift att arbetet med utmärkning helt eller delvis färdigställts eller pågår med varierande intensitet i de län som stiftet omfattar. Några av dem (sex av de elva stift som svarat) har haft möjlighet att ge sin syn på urvalet, antingen genom en formell remiss eller genom samråd i annan form.

Även i år visar resultaten att planläggningen för undanförel av kulturföremål inte har kommit lika långt som andra delar av beredskapsarbetet. På frågan om länsstyrelsen eller länsstyrelserna har tagit kontakt med stiftet angående undanförel svarar sju stift ja och sex stift nej, vilket överensstämmer med förra årets resultat. Fritextsvaren tyder dock på att arbetet i vissa regioner börjar ta mer konkret form – dels genom stiftens egna initiativ, dels genom att några länsstyrelser har påbörjat ett mer systematiskt arbete. Ett stift uppger att de driver ett eget projekt med fokus på prioritering och urval, där frågor om undanförel ingår. Flera sydliga länsstyrelser ligger också längre fram i sin planering, medan andra för närvarande avvaktar. Som tidigare nämnts är frågorna om undanförel av kulturföremål även föremål för insatser inom Rådet för skydd av kulturarv.

Församlingar och pastorat ansvarar som fastighetsägare för att vidta de lokala beredskapsförberedelser som krävs för att säkerställa vård och underhåll av de kyrkliga kulturminnena. Ett övergripande stödmaterial för församlingarnas beredskapsplanering finns tillgängligt via Svenska kyrkans intranät, där frågor om vård och underhåll av kulturarvet utgör en integrerad del. Enligt enkätsvaren bedömer stiftet att en majoritet av församlingarna i dag har en beredskapsplan. Vissa stift har också tagit fram rekommendationer och checklistor som skulle kunna fungera som bilagor i beredskapsplanen, så att det lagstadgade ansvaret för de kyrkliga kulturminnena tillgodoses.

Insatsplaner och beredskap

I flera stift pågår ett arbete med att stödja och stärka församlingarnas framtagande av insatsplaner och värderäddningsplaner (även kallade insatskort). Dessa utgår från fastighetsägarens ansvar enligt lagen (2003:778) om skydd mot olyckor och ska möjliggöra räddningstjänstens insatser vid akuta händelser, exempelvis brand. I arbetet med en värderäddningsplan ingår att identifiera vilka föremål som ska prioriteras vid en eventuell evakuering.

Svenska kyrkans nationella nivå inbjöd i maj 2025 stiftet till ett särskilt möte om insatsplaner och värderäddningsplaner, där ett femtiotal medarbetare med olika roller inom fastighets- och kulturarvsförvaltning kopplat till säkerhet och beredskap deltog. Mötet gav stiftet möjlighet att presentera exempel på vad som fungerat väl i arbetet, vilka utmaningar som identifierats samt vilka resultat som uppnåtts eller förväntas. Stift som ännu inte påbörjat sitt arbete kunde

beskriva planerade stödinsatser, ställa frågor och ta del av andras lärdomar. Uppsala brandförsvars avdelning för räddning och förebyggande medverkade och beskrev vikten av att upprätta kvalitativa insatsplaner och värderäddningsplaner.

Sammantaget kunde konstateras att stiftens arbete tillsammans med församlingarna kommit olika långt och befinner sig längs hela skalan från tidig planering till slutfört arbete. Bland de ämnen som lyftes vid mötet fanns möjliga synergier mellan insatsplaner/värderäddningsplaner respektive beredskapsplanering och undanförsel. Även om evakuering och undanförsel skiljer sig åt – där evakuering sker vid en händelse och undanförsel genomförs i fredstid – finns gemensamma moment i arbetet. Dit hör bland annat identifiering av risker och skyddsvärden samt urval och prioritering av föremål. Genom att församlingarna prioriterar insatsplaner/värderäddningsplaner skapas också goda förberedelser att tillsammans med länsstyrelser planlägga frågor kring undanförsel.

Strategier för förvaltning av skog som kan användas till kyrkliga kulturminnen

Kyrkomötet 2025 enades om att ställa om Svenska kyrkans skogsbruk till en inriktning som ger större fokus på andliga värden, klimatnytta och ökad hänsyn till urfolksrätten. Inriktningen utgår från fyra dimensioner: andlig, ekologisk, social och ekonomisk hållbarhet. Beslutet har föregåtts av en omfattande utredning om hållbarhet i Svenska kyrkans skogsbruk som initierades av kyrkomötet 2021. Genom kyrkomötets beslut 2025 har nya bestämmelser för skogsförvaltningen skrivits in i kyrkoordningen som möjliggör den nya inriktningen. Stiftelsen har fortsatt ansvar för förvaltningen av prästlönetillgångarna medan kyrkostyrelsen utvecklar sin tillsyn, vilken får ett större inslag av uppföljning än tidigare.

Parallellt med det övergripande arbetet med att staka ut riktningen för Svenska kyrkans skogsbruk har ett kyrkomötesuppdrag (KmSkr 2022:14) pågått som slutredovisades 2025 och som handlade om att påbörja förhandlingar med berörda myndigheter om att möjliggöra avsättningar i kyrkans skogar för virke till kulturrenoveringar av kyrkans fastigheter. I slutredovisningen konstateras att genom att investera i produktion av kulturvirke bör kyrkan kunna bidra till att bevara kulturhistoriska värden och samtidigt skapa vackra och berikande skogar. Slutsatser som dras i promemorian till kyrkostyrelsen är att Svenska kyrkan bör investera i produktion av kulturvirke av flera anledningar. För det första är Svenska kyrkan en av de största förbrukarna av så kallat kulturvirke. Svenska kyrkan har samtidigt ett mycket långsiktigt perspektiv på sin förvaltning och därför goda möjligheter till en strategisk planering av sitt markinnehav. Därtill finns ett grundläggande intresse av att värna och främja flera värden samtidigt. För att få till stånd en produktion av kulturvirke görs bedömningen att stiftens egenomsförvaltningar måste börja med att ta fram en strategi för att långsiktigt öka utbudet av kulturvirke från Svenska kyrkans skogar.

Virke för framtida förvaltning av kyrkobyggnader

Hantverkslaboratoriet vid Göteborgs universitet beviljades 2023 kyrkoantikvarisk ersättning till projektet *Virke för framtida förvaltning av kyrkobyggnader*. Arbetet har skett tillsammans med församlingar, pastorat och stift, som arbetar med förvaltning inom fastighets-, kulturarvs-, hållbarhets- och skogsfrågor. Svenska kyrkans nationella nivå har genom enheten för kulturarvsstöd också medverkat i projektet och samtal har även förts med de involverade i kyrkomötesuppdraget som nämnts ovan. Projektet avslutades 2025.

Projektets syfte har varit att utveckla strategier och metoder för att långsiktigt säkerställa tillgången på kvalitativt virke och trämaterial inom den kyrkliga förvaltningen. Det finns behov av en stor variation av specialvirke både nu och i framtiden för att vårda och underhålla de

kulturhistoriskt värdefulla byggnader som finns i kyrkomiljöerna. För att säkra behoven krävs att delar av skogsbruket förändras. Särskilt svårt att tillgodose är tillgången på äldre furor med hög andel kärna som behövs för att tillverka kyrkspån till kyrktak och klockstaplar. Tillgången på gamla furustubbar med hartsrik tjärved som skulle kunna användas för tjärbränning är likaså bristfällig.

Projektet har bidragit till att skapa en medvetenhet och dialog inom kyrkans skogs- och byggnadsförvaltningar om dessa frågor. Det har undersökts vilka möjligheter och verktyg som finns att i högre grad använda kyrkans skog för att tillgodose den egna materialförsörjningen på både kort och lång sikt. Då de administrativa system som används inom Svenska kyrkans byggnadsförvaltning vanligtvis saknar specifika måttuppgifter är det svårt att beräkna behoven exempelvis för spån till framtida takomläggningar, inte heller finns uppgifter om vilket träslag spånen är tillverkade av. Uppgifterna behöver förbättras för att ändamålsenliga volymberäkningar ska vara möjliga, exempelvis hur mycket furuskog som behöver avsättas för att användas till spån om 120–150 år. Ett seminarium hölls i februari 2025 dit berörda från stift och egendomsförvaltningar bjudits in. Presentationer från projektets olika delstudier varvades med diskussioner.

Ett viktigt resultat av projektet är den ökade kunskapen om användningen av olika lövträslag i det äldre kyrkobygandet. Eftersom tillgången på kärnfura till spåntak blir allt sämre är det positivt att de historiska belägen för att ek, asp och al har använts för spåntillverkning stadigt ökar. Under projektets gång har fynden av kyrkspån av lövträ ökat över hela landet. Studiebesök gjordes i Finland där tillverkning av aspspåntak är i högsta grad levande. För att förbättra kunskaperna om olika lövträds egenskaper lades sakristians tak på Sjösås gamla kyrka om i ett pilotprojekt. Där lades en blandning av ekspån och aspspån som noggrant dokumenteras och nu följs upp. Växjö stift genomförde i projektet en inventering av spåntak på kyrkorna i Jönköpings län som visar att antalet spåntak under 1900-talet förändrats både till antal och beträffande vilka träslag som har använts. 1911 fick församlingar över hela landet i uppdrag att inkomma med uppgifter om vilka takmaterial deras kyrkor hade. Då fanns i området betydligt färre spåntak än idag, och bland dessa var ekspåntaken dominerande till skillnad mot idag då furuspån är förhärskande.

Tillgängliggörande av kyrkligt kulturarv

Svenska kyrkans nationella nivå och stiftet arbetar på olika sätt med att främja församlingarnas fastighetsförvaltning och synen på kulturarvet som allas. Här ingår också att inspirera och vidga synsättet kring tillgänglighet och tillgängliggörande genom att lyfta fram metoder och perspektiv som bidrar till delaktighet och det kyrkliga kulturarvet som en källa till kunskap, bildning och upplevelser.

Nationell databas över kyrkornas boksamlingar

I det nationella kunskapsutvecklingsprojektet *Nationell databas över kyrkornas boksamlingar* har möjligheterna att bygga en rikstäckande databas över böcker och boksamlingar i Svenska kyrkan utretts och utvecklats. Projektet har drivits av Linköpings stift med projektmedverkan från Skara, Strängnäs, Växjö och Stockholms stift samt Linköpings universitetsbibliotek.

Projektet resulterade i att data från bokinventeringar i Linköpings, Växjö, Strängnäs, Skara och Stockholms stift publicerats i en databas tillgänglig för allmänheten via Linköpings universitetsbibliotek. Projektet tog fram och fastställde en bibliografisk standard och mallar för tillkommande inventeringar inom andra stift. Bokdatabasen ger möjlighet till sökningar uti-

från en rad ämnesord, exempelvis boktitlar, författare, tryckare, bokbindare, ägare och brukare. Med stöd från artificiell intelligens har enskilda böcker kopplats till titelposter och LIBRIS, de svenska bibliotekens gemensamma katalog och söktjänst.

Inom ramen för projektet har Linköpings universitetsbibliotek åtagit sig att ansvara för bokdatabasens underhåll, datalagring och tillhandahållande av användar- och administratörsgränssnitt.

Kommunikation i digitala kanaler

Svenska kyrkan arbetar kontinuerligt med att kommunicera och sprida kunskap om det kyrkliga kulturarvet i digitala kanaler. När Svenska kyrkan berättar om kulturarvet ger det möjlighet till nya möten och ökad förståelse för kulturarvets betydelse som samhällsresurs. Det bidrar till delaktighet och möjliggör i förlängningen ett långsiktigt stöd för bevarande av de kulturhistoriska värdena.

Några digitala kanaler kan nämnas. *Kyrkguiden* är Svenska kyrkans app för att hitta till kyrkorna och det kyrkliga kulturarvet. Med hjälp av guiden kan användaren lätt hitta en närliggande kyrka och klicka sig vidare för att läsa mer om byggnad, församling och aktiviteter. Under 2025 hade appen omkring 22 000 nedladdningar av nya användare och omkring 46 000 aktiva användare. Genom instagramkontot *@kulturarvet* berättar Svenska kyrkan i ord, bild och film om intresseväckande detaljer och företeelser ur vårt gemensamma kyrkliga kulturarv. Det senaste året har ett ökat antal sampublicerade kulturarvsinlägg tillsammans med *@svenskakyrkan* både ökat räckvidden och fått antalet följare att växa snabbare. I slutet av 2025 hade *@kulturarvet* nära 16 000 följare. Ett av de inlägg på Instagramkontot som under året fick mest synlighet och reaktioner handlade om flytten av Kiruna kyrka som hade 126 000 visningar och gillades av 5489 personer.

Med hjälp av kontot finns möjlighet att slussa intresserade läsare vidare till Svenska kyrkans webbplats där det finns fördjupad information om det kyrkliga kulturarvet. Här finns exempelvis information om de pågående och avslutade nationella projekt som finansieras med stöd av kyrkoantikvarisk ersättning.

Webbsidan *Kyrkor och platser* på Svenska kyrkans webbplats introducerar användaren till över 4 000 kyrkor och kapell, kyrkogårdar, kyrkoruiner och andra platser. Sidan ska inspirera till besök och upptäckarlust hos allmänheten och introducerar olika teman som till exempel pilgrimskyrkor, medeltida kyrkor, åttkantiga kyrkor eller trä genom tiderna. Varje församling kan lägga in information om sina kyrkor och kommande händelser och arrangemang annonseras. Året som gick hade landningssidan *Kyrkor och platser* 67 834 unika visningar.

Frågor som rör det kyrkliga kulturarvet kommuniceras även till anställda och förtroendevalda i Svenska kyrkan. Genom Svenska kyrkans intranätlösning *Kornet*, en gemensam plattform för inomkyrklig kommunikation, har ämnesområdet Fastigheter och kulturarv egna tematiska sidor. På dessa hittar alla medarbetare inom hela Svenska kyrkan nyheter och omvärldsbevakning, fördjupningar, vägledningar, tips och råd i arbetet med Svenska kyrkans fastighets- och kulturarvsfrågor. Exempelvis kan goda exempel på kunskapshöjande projekt spridas på ett enkelt sätt till samtliga stift genom *Kornet*. Under 2025 gjordes till exempel en nyhet om de tio korta filmer med råd om skötsel av kyrkliga inventarier som Växjö stift producerat.¹⁰ Ett annat exempel som spreds på *Kornet* under året var sju tematiska filmer, *Vägledning till förvaltning av*

¹⁰ [Vård och värn - Växjö stift](https://www.svenskakyrkan.se/vaxjostift/vard-och-varn), (<https://www.svenskakyrkan.se/vaxjostift/vard-och-varn>)

medeltida kyrktak, som blev resultatet av forskningsprojektet *Energieffektiviserings- och klimatomställningsåtgärder med bevarade kulturvärden för medeltida kyrkors takkonstruktioner*. Projektet, som genomfördes av forskningsinstitutet RISE i samarbete med Norsk institutt for kulturminnesforskning, var finansierat av Energimyndigheten. Svenska kyrkan deltog i projektets referensgrupp från både församlingar, stift och Svenska kyrkans nationella nivå.

Bilaga 1: Förändringar i Svenska kyrkans kyrkobyggnadsbestånd 2000–2025

1:1 Sammanställning av kyrkor ägda eller förvaltade av Svenska kyrkan 2025

Stift	KYRKBYGGNADER ENL. 4 KAP. KML			ÖVRIGA KYRKOR			TOTALT ** invigda kyrkorum 2025	
	TOTALT	Därav skyddade med tillståndsplikt vid väsentliga ändringar enl. 4 kap. 3§ KML (inkl. utvalda enligt 4 kap. 4§)*	Totalt antal kyrkobyggnader som omfattas av 4 kap. KML tagna ur bruk som kyrkor efter 2000-01-01	Totalt antal kyrkor där skyddet enl. 4 kap. KML ej är utrett	Totalt antal kyrkobyggnader som ej omfattas av 4 kap. KML	Därav nybyggda efter 2000-01-01		
Uppsala	293	261	1	2	8	2	302	
Linköping	261	233	1	0	5	2	265	
Skara	409	377	0	0	5	2	414	
Strängnäs	189	174	1	0	6	3	194	
Västerås	171	160	0	0	5	1	176	
Växjö	335	288	0	2	6	1	343	
Lund	513	487	2	0	1	0	512	
Göteborg	358	310	2	2	10	5	368	
Karlstad	165	149	1	0	1	0	165	
Härnösand	208	181	2	0	4	2	210	
Luleå	180	127	1	0	7	0	186	
Visby	98	97	0	1	1	0	100	
Stockholm	140	108	1	0	12	7	151	
Summa	3320	2952	12	8	70	25	3386	

* innefattar även kapellkrematorier enligt beslut av Riksantikvarieämbetet.

** summan av antal kyrkobyggnader som omfattas enl. 4 kap. KML och övriga kyrkor minus de kyrkobyggnader som tagits ur bruk som kyrkor.

1.2 Sammanställning av kyrkor som avyttrats till annan ägare, rivits eller brunnit ner efter 2000-01-01

Stift	KYRKOPYGGNADER ENL. 4 KAP. KML		ÖVRIGA KYRKOR		TOTALT
	TOTALT	Därav skyddade med tillståndsplikt vid väsentliga ändringar enl. 4 kap. 3§ KML (inkl. utvalda enligt 4 kap. 4§)	Totalt antal kyrkobyggnader som ej omfattas av 4 kap. KML		
Uppsala	6	1	1		7
Linköping	3	1	0		3
Skara	14	5	1		15
Strängnäs	6	1	1		7
Västerås	8	3	0		8
Växjö	7	5	1		8
Lund	9	5	0		9
Göteborg	22	11	0		22
Karlstad	7	3	1		8
Härnösand	20	5	1		21
Luleå	22	3	4		26
Visby	0	0	0		0
Stockholm	11	3	0		11
Summa	135	46	10		145

1.3 Kyrkor avyttrade under 2025

Kyrka	Församling	Stift	Byggår	Tagen ur bruk	Agarbyte år	Skydd KML	Kommentar
Grängesbergs kyrka	Gränge-Säfsnäs	Västerås	1974	2025	2025	4 kap. 2§	Avyttrad till Eritreanska ortodoxa församlingen
Råtorpskyrkan	Karlstads domkyrko	Karlstads	1952	2025	2025	4 kap. 2§	Avyttrad till enskild ägare för bostadsändamål
S:t Johannes kyrka i Stockholm	S:t Johannes	Stockholms	1890	-	2025	4 kap. 3§	Avyttrad till Stockholms katolska stift

Bilaga 2: Fördelning och förbrukning av kyrkoantikvarisk ersättning 2002–2025

2:1 Kyrkoantikvarisk ersättning, anslag och förbrukade medel 2002–2025*

Stift	Kontroll-station 2002-2008, mnkr	Kontroll-station 2009-2013, mnkr	Kontroll-station 2014-2018, mnkr	Kontroll-station 2019-2023, mnkr	2024, mnkr	2025, mnkr	Summa 2002-2025, mnkr	Kvm tillstånds- pliktig kyrka**	KAE kr/kvm tillstånds- pliktig kyrka 2002-2025	Genomsnitt årlig KAE kr/kvm tillstånds- pliktig kyrka
Anslag från staten	1 435,0	2 305,0	2 300,0	2 300,0	460,0	490,0	9 290,0			
Uppsala stift	88,7	205,5	255,8	217,3	32,1	48,9	848,3	119 561	7 095	296
Linköpings stift	120,5	218,7	295,5	214,5	46,3	44,4	939,8	121 280	7 749	323
Skara stift	124,5	195,1	206,2	181,8	46,8	35,7	790,0	125 025	6 319	263
Strängnäs stift	76,4	156,7	167,8	147,1	27,8	25,7	601,5	73 808	8 149	340
Västerås stift	102,5	147,9	151,0	111,9	14,5	42,7	570,5	89 070	6 405	267
Växjö stift	121,4	214,7	226,2	208,6	52,3	47,5	870,7	143 600	6 063	253
Lunds stift	119,2	193,2	406,7	346,6	64,7	70,2	1 200,6	193 384	6 208	259
Göteborgs stift	147,3	235,1	326,0	292,4	50,2	59,9	1 110,8	137 891	8 056	336
Karlstads stift	53,6	77,5	138,2	102,3	25,1	20,0	416,7	69 565	5 991	250
Härnösands stift	57,4	70,6	130,6	114,8	23,6	23,9	420,9	75 679	5 562	232
Luleå stift	35,9	34,8	35,8	55,4	13,6	12,1	187,5	53 545	3 502	146
Visby stift	109,4	173,6	148,8	76,3	13,6	18,0	539,8	33 046	16 334	681
Stockholms stift	66,8	100,0	194,9	160,1	23,7	19,0	564,5	70 842	7 968	332
Nationell nivå	16,0	29,9	16,9	9,3	2,1	4,8	78,9	-	-	-
Summa	1 239,5	2 053,3	2 700,4	2 238,3	436,3	472,7	9 140,5	1 306 296	6 997	292
Återstående anslag från staten	195,5	251,7	-400,4	61,7	23,7	17,3	149,5			
Ack. anslag från staten	1 435,0	3 740,0	6 040,0	8 340,0	8 800,0	9 290,0				
Ack. summa förbrukning	1 239,5	3 292,8	5 993,2	8 231,4	8 667,8	9 140,5				
Ack. förbrukning %	86,4%	88,0%	99,2%	98,7%	98,5%	98,4%				

* Rekvirering redovisat per bokföringsår.

** Uppgift om kvadratmeter tillståndspliktig kyrkobyggnad från KBR, 2023.

2:2 Förbrukning av kyrkoantikvarisk ersättning under 2025 per åtgärdskategori, mnkr

Stift	Overgripande planering och information	Vård och underhållsplanering	Vårdinsatser	Skadeförebyggande insatser	Arbete med säkerhetsfrågor	Totalt
Uppsala stift	N/A*	5,3	42,9	0,7	N/A*	48,9
Linköpings stift	0,2	N/A*	42,7	1,3	0,3	44,4
Skara stift	0,3	0,6	33,4	0,7	0,6	35,7
Strängnäs stift	N/A*	0,8	23,6	0,2	1,1	25,7
Västerås stift	0,1	0,7	35,6	5,1	1,3	42,7
Växjö stift	3,0	0,6	40,4	2,8	0,7	47,5
Lunds stift	0,8	N/A*	67,1	1,7	0,6	70,2
Göteborgs stift	0,8	1,8	51,8	5,5	N/A*	59,9
Karlstads stift	N/A*	0,5	17,6	1,1	0,8	20,0
Härnösands stift	0,7	N/A*	23,2	N/A*	N/A*	23,9
Luleå stift	2,5	N/A*	9,6	N/A*	N/A*	12,1
Visby stift	0,7	N/A*	14,5	0,4	2,5	18,0
Stockholms stift	N/A*	0,4	16,8	1,3	0,4	19,0
Nationell nivå	4,8	N/A*	N/A*	N/A*	N/A*	4,8
Totalt	13,9	10,7	419,2	20,7	8,3	472,7

* N/A innebär att ingen förbrukning skett under bokföringsår 2025.

2:3 Förbrukning av kyrkoantikvarisk ersättning under 2025 per objektstyp, mnkr

Stift	Overgripande planering eller flera objekt	Begravningsplats	Kyrkliga inventarier	Kyrkobyggnad	Kyrkotomt	Totalt
Uppsala stift	N/A*	N/A*	0,4	48,5	N/A*	48,9
Linköpings stift	0,2	N/A*	1,1	43,1	N/A*	44,4
Skara stift	0,3	N/A*	2,2	33,3	N/A*	35,7
Strängnäs stift	N/A*	N/A*	1,3	23,7	0,7	25,7
Västerås stift	N/A*	N/A*	0,1	42,7	N/A*	42,7
Växjö stift	3,0	0,3	1,8	41,3	1,1	47,5
Lunds stift	0,8	0,1	0,6	68,6	0,1	70,2
Göteborgs stift	0,8	N/A*	2,1	57,0	N/A*	59,9
Karlstads stift	N/A*	N/A*	1,0	17,8	1,3	20,0
Härnösands stift	0,7	N/A*	N/A*	23,2	N/A*	23,9
Luleå stift	N/A*	N/A*	0,2	11,5	0,5	12,1
Visby stift	0,7	N/A*	0,5	16,9	N/A*	18,0
Stockholms stift	N/A*	N/A*	1,3	15,6	2,0	19,0
Nationell nivå	4,8	N/A*	N/A*	N/A*	N/A*	4,8
Totalt	11,2	0,4	12,5	442,9	5,7	472,7

* N/A innebär att ingen förbrukning skett under bokföringsår 2025.

Bilaga 3: Projekt i stiftet i urval 2025

För att ge en uppfattning om vilken typ av projekt som stiftet beviljar kyrkoantikvarisk ersättning presenteras här ett urval av projekt som slutförts under 2025. Kostnad och ersättning anges i tusentals kronor (tkr).

Uppsala stift

Invändig rengöring och konservering, Västeråker kyrka

Rengöring och konserverande åtgärder har genomförts på väggar, valv, fasta och lösa inventarier med anledning av mikrobiell påväxt. Orsaken har varit klimatet och en tidvis hög fuktnivå i kyrkorum och vapenhus. Samtliga invändiga delar av kyrkan (utom sakristian) har rengjorts med delvis torra och våta metoder. Synliga sprickor i väggarna och valven har lagats med injekteringsbruk och målats in i bakgrunden. Lösa ytskikt har fästs i underlaget och skador på bänkkvarter och predikstol har retuscherats.

Total kostnad: 1 642 tkr, varav kyrkoantikvarisk ersättning: 1 232 tkr

Linköpings stift

Projektering av åtgärder för strävpelare och fasad, Vadstena Klosterkyrka

Projekteringen involverade konstruktör, murare, ingenjörer samt geotekniker. Därtill genomfördes en gedigen antikvarisk förundersökning och källgranskning. I förundersökningen konstaterades att strävpelarnas konstruktion och problemet med omfattande fukt i strävpelare och murverk går att härleda tillbaka till minst 1700-talet. Projekteringen utmynnade i ett åtgärdsförslag och upphandlingsunderlag. Planerade åtgärder kommer etappindelas då det är 18 strävpelare som behöver åtgärdas.

Total kostnad: 1 776 tkr, varav kyrkoantikvarisk ersättning: 1 170 tkr

Skara stift

Konservering av upphittad träskulptur, Ekeskogs kyrka

I samband med undersökning och antikvarisk städning av Ekeskogs kyrkas klockstapel påträffades under golvet en senmedeltida ekrelied föreställande Sankta Barbara. Konserveringsåtgärder (i princip en varsam rengöring) utfördes av konservator. Det regionala museet var antikvariskt medverkande och de ritade även en monter för skyddad exponering av träskulpturen. Ett lokalt snickeri från Töreboda tillverkade sedan montern som bemålades av en målarmästare.

Total kostnad: 211 tkr, varav kyrkoantikvarisk ersättning: 158 tkr

Strängnäs stift

Renovering av vattenutkastare, Vadsbro kyrka

Efter att Vadsbro kyrka drabbats av kopparstöld 2023, liksom ett flertal närliggande församlingar, togs en vattenutkastare i form av ett drakhuvud ner av församlingen i förebyggande syfte. Det omsorgsfullt utarbetade drakhuvudet i handdriven kopparplåt har daterats till andra

delen av 1600-talet. Efter kopparstöden återfanns drakhuvudet kvarlämnat hängandes i en tråd från kyrkobyggnaden. Efter nedtagning av vattenutkastaren har den rengjorts och konserverats och fått en ny och säker placering inne i kyrkorummet.

Total kostnad: 172 tkr, varav kyrkoantikvarisk ersättning: 129 tkr

Västerås stift

Renovering lanterninfönster, Munktorps kyrka

Vid renovering av svårt väderbitna lanterninfönster plockades samtliga fönsterbågar ut och åtgärdades på verkstad. Rötskadat virke byttes till nytt kärnvirke i furu med samma profiler som befintligt. I samband med renoveringen framkom spår efter tidigare renoveringar av fönstren, exempelvis olika exempel på kittning av fönstren där man bland annat använt sig av olika typer av material som linoljekitt, modernt kitt, silikon och moderna fogmassor. Arbetet utfördes med traditionella material och med god hantverksskicklighet där så mycket originalmaterial som möjligt värnats.

Total kostnad: 55 tkr, varav kyrkoantikvarisk ersättning: 41 tkr

Växjö stift

Konservering textilier, Voxtorps kyrka

Textilkonservering i form av mögelsanering, fläckborttagning med mera av ett flertal textilier. Åtgärderna har möjliggjort ett fortsatt bruk av textilierna inom församlingen.

Total kostnad: 52 tkr, varav kyrkoantikvarisk ersättning: 19 tkr

Lund stift

Rengöring av bildvävnad, S:t Petri kyrka

Den ofodrade bildvävnaden i ull och lin, komponerad och vävd av de kända konstnärerna Sven "X:et" Erixson och Barbro Nilsson, togs ner för grundlig rengöring. Textilateljén vid Lunds domkyrka nedmonterade vävnaden och rengjorde den. Bildvävnaden har hängt fritt från taket i kyrkorummet sedan invigningen 1966 och anses vara en oskiljbar del av kyrkorummets atmosfär, helighet och arkitektoniska karaktär. Vävnadens ena sidan har ett passionsmotiv i mörkröda och violetta färger och den andra sidan har ett uppståndelsemotiv i blåa nyanser. Bildvävnaden är ett bra exempel på ett modernt konstverk i komplext genomförande och material som kräver specialistkompetens för till synes enklare åtgärder såsom rengöring.

Total kostnad: 45 tkr, varav kyrkoantikvarisk ersättning: 31 tkr

Göteborgs stift

Antikvarisk städning av föremål på tornvind, Kungälv kyrka

Kungälv kyrka från 1688 är en mycket välbevarad barockkyrka i trä från sent 1600-tal. Kyrkan ingår i den välbevarade äldre bebyggelse som utgör motiv för riksintresset i Gamla Kungälv. Det interiöra måleriet och snickerierna är av särskilt kulturhistoriskt intresse. Antikvarisk

städning av tornvinden genomfördes där föremål inventerades, sorterades och rengjordes. Avsikten med städningen var att öka medvetenheten om det ansvar för vård, underhåll och förvaring församlingen har av kyrkans inventarier och föremål. Vidare att få en mer komplett inventarieförteckning och att få hjälp med identifikation av äldre inventarier och föremål, i synnerhet sådana som kan höra till tiden för kyrkans uppförande. Arbetet resulterade i att flera äldre inventarier och inredningsdelar återupptäcktes och därigenom återfått sin betydelse som bärare av Kungälvskyrkans historia. Tornvinden är städad och föremålen är rengjorda och har fått en bestämd placering och förvaring. En städpolicy har upprättats för att genomföra regelbunden städning av vinden i framtiden.

Total kostnad: 275 tkr, varav kyrkoantikvarisk ersättning: 206 tkr

Karlstad stift

Rengöring-, måleri- och konservatorsarbeten, Nedre Ulleruds kyrka

Under perioden augusti 2024 till februari 2025 har en måleri- och konservatorsentreprenad genomförts i Nedre Ulleruds kyrka. Konservatorsarbetena har utförts av Närkekonservatorn AB och har omfattat i vapenhuset, kyrkorummet, läktaren och sakristian. Arbetena har exempelvis omfattat rengöring, upplagning och retuschering av väggar och tillhörande listverk, rengöring och retuschering av golv, dörrar, dekormålat tak och takrosetter, takfot, dekormåleri i koret, läktarbarriär, pelare, altaruppsats och predikstol. Mögelsanering av väggar i koret och sakristian.

Total kostnad: 2 282 tkr, varav kyrkoantikvarisk ersättning: 1 711 tkr

Härnösands stift

Restaurering, Ås kyrka

Restaureringen av Ås kyrka utgör ett exempel på restaureringsprojekt där dolda brister i konstruktionen medfört att kostnader rusat i väg under pågående arbete, i detta fall ett oplanerat tornlyft och en omkonstruktion av tornets upplag. Restaureringen genomfördes i två etapper, vars kostnad redovisas sammantaget.

Total kostnad: 30 597 tkr, varav kyrkoantikvarisk ersättning: 6 703 tkr

Luleå stift

Konservering av äldre målning, Gällivare gamla kyrka

En spännande upptäckt gjordes för några år sedan i samband med rivning av en lokal tillhörande Gällivare församling. I en större trälåda återfanns en äldre biblisk målning, "Bebådelsen". Efter vissa efterforskningar och på stilistiska grunder framgick att målningen troligen är skapad av den regionala konstnären, Jonas Holmberg, Piteå/Luleå Gammelstad på 1770-talet. Målningen var avsedd som altartavla till Gällivares äldsta kyrka, den ännu kvarvarande "Ettöreskyrkan". Oljemålningen på grov linneväv var sliten, med sprickbildning på duken, sprucket och smutsigt ytskikt. Det fanns även en del hål och rost från äldre spikar. En målerikonserverator rengjorde och konsoliderade lösa färgskikt. För att ge stadga monterades en stödduk av linne på målningens baksida. Färgbortfall rekonstruerades med akvarell på de ställen där det

fanns stora färgbortfallsområden, för mindre färgbortfall användes Gamblins resinfärger. Slutligen ytfernissades målningen med syntetisk fernissa i fem varv för att skydda färgskikt mot UV-nedbrytning. Målningen återbördades därefter till Gällivare gamla kyrka.

Total kostnad: 77 tkr, varav kyrkoantikvarisk ersättning: 69 tkr

Visby stift

Konservering av utvändig sten, Fröjel kyrka

Fröjel kyrka, där delar av fasaden består av fint huggen kvadersten i kalksten från 1200-talet, har genomgått konservering. Även arkitekturbundna solbänkar i sten, socklar, fönsteröppningar, masverk, hörnkedjor och omfattningar till ljudluggarna konserverades. Arbetena in-
nebar bland annat rengöring, borttagning av gamla cementlagningar, stenlagningar och fog-
ningsarbeten.

Total kostnad: 593 tkr, varav kyrkoantikvarisk ersättning: 515 tkr

Stockholm stift

Takreovering, Roslagskulla klockstapel

Det finns ett stort behov av timmermansarbeten och underhållet av klockstaplar är i nuläget mycket eftersatt enligt Stockholms stifts kulturarvskompetenser. Ofta har klockstaplarna underhållits med moderna material och metoder som många gånger förvärrat problematiken kring till exempel rötskador. Roslagskulla klockstapel är ett exempel på en reovering med mycket hög antikvarisk ambition där kvalitetsvirke används med det traditionella hantverket i fokus. Åtgärden ingår som en del av ett större projekt.

Total kostnad: 1 468 tkr, varav kyrkoantikvarisk ersättning: 769 tkr