

Årsredovisning

Svenska kyrkan Falun 2025



**Svenska
kyrkan**

Comfact Signature Referensnummer: 325630SE

Årsredovisning 2025 för *Falu pastorat*

Org nr 252003-0764

Förvaltningsberättelse

Falu pastorat är en kyrklig samfällighet enligt lag om Svenska kyrkan och kyrkoordningen för Svenska kyrkan och består av följande församlingar:

Aspeboda församling	orgnr 252002-2720
Falu Kristine församling	orgnr 252002-2712
Grycksbo församling	orgnr 252002-6259
Vika-Hosjö församling	orgnr 252004-3734
Stora Kopparbergs församling	orgnr 252002-2803

Pastoratet ansvarar för ekonomisk utjämning, resurshushållning, service samt begravningsverksamheten enligt begravningslagen.

Uppgift och verksamhet

Församlingarnas grundläggande uppgift är att "fira gudstjänst, bedriva undervisning samt utöva diakoni och mission". Syftet är att människor ska komma till tro, en kristen gemenskap skapas och fördjupas. Guds rike utbreddas och skapelsen återupprättas.

Varje församling har ansvar för den kyrkliga verksamheten för alla som vistas i församlingen.

Pastoratet har sitt säte i Falu kommun.

I pastoratets årsredovisning anges belopp i tusentals kronor (tkr) om inget annat anges.

Den kyrkliga indelningen

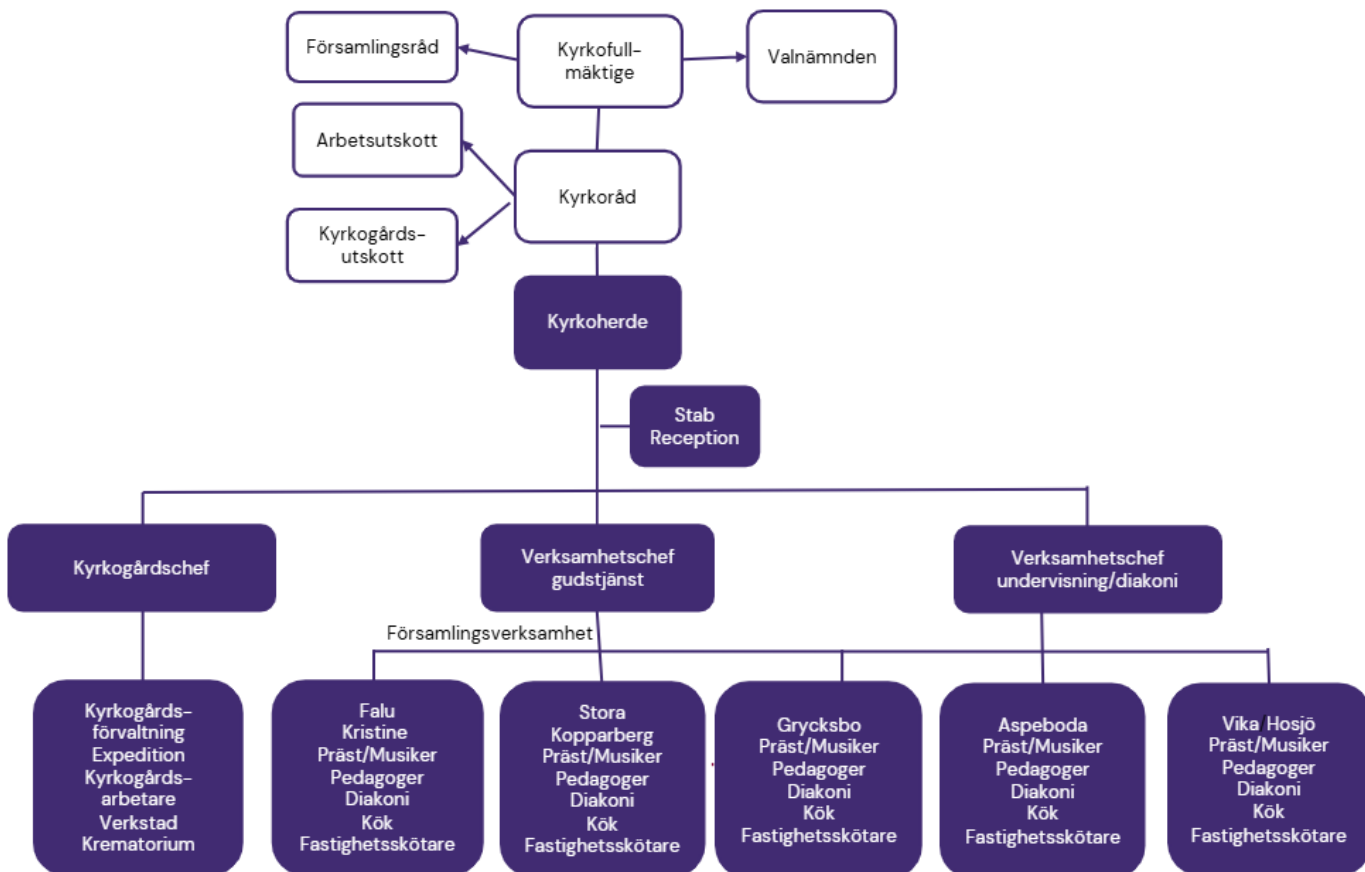
Pastoratet har som pastoralt område det övergripande lokala ansvaret för att församlingarna fullgör sin grundläggande uppgift och

- har det ekonomiska ansvaret för alla församlingens uppgifter
- ska anställa och avlöna den personal som behövs
- anskaffar och underhåller den egendom som behövs
- får lämna bidrag till internationell diakoni och mission
- får bedriva näringsverksamhet om den har naturlig anknytning till den grundläggande uppgiften
- har ansvar för begravningsverksamheten i enlighet med begravningslagen

Organisation

Kyrkofullmäktige är pastoratets högsta beslutande organ och sammanträder minst två gånger per år. Kyrkorådet är pastoratets verkställande organ (styrelse) som ansvarar för den löpande verksamheten och förvaltningen. Kyrkorådet har utsett ett arbetsutskott och ett kyrkogårdsutskott som förbereder kyrkorådets sammanträde och ärenden till kyrkorådet. Kyrkorådet sammanträder sex gånger per år. I respektive församling inom pastoratet finns ett församlingsråd vars huvudsakliga uppgifter avser gudstjänstlivet och församlingens kristna gemenskap.

Utöver gällande lagstiftning och förordningar etcetera, tillämpar pastoratet inomkyrkliga regelverk och dokument såsom kyrkoordningen (KO), Svenska kyrkans bestämmelser (SvKB), KRED:s rekommendationer, församlingsinstruktion och medelsförvaltningspolicy. Inom personalområdet tillämpar pastoratet Svenska kyrkans kollektivavtal. Pastoratet har även upprättat olika typer av policys för till exempel rekrytering, bidrag, alkohol och droger, rehabilitering med flera.



Främjande av ändamål

Ändamålet främjas genom att det i församlingarna firas gudstjänster. Därutöver bedrivs ett stort antal aktiviteter exempelvis konfirmandundervisning, barn- och ungdomsgrupper, leva vidaregrupper, besöksverksamhet och själavårdssamtal, för att uppfylla den grundläggande uppgiften. Begravningsverksamheten bedrivs enligt begravningslagen.

	2025*	2024	2023	2022	2021
Antal gudstjänstdeltagare (i samtliga gudstjänster)	43 830	41 171	41 233	30 615	20 127
varav antal deltagare i kyrkliga handlingar	14 684	16 037	12 858	12 049	9 035
Antal döpta	183	216	183	198	194
Antal konfirmerade	138	145	99	93	66
Antal aktiva inträden	69	38	45	33	57
Antal aktiva utträden	250	211	191	242	394
Antal deltagare i barn- och ungdomsverksamhet	8 552	6 443	7 191	6 263	1 832
Antal deltagare i vuxenverksamhet	12 535	7 029	7 035	3 153	1 280

* Uppgifterna är preliminära och hämtade ur Rådata i VisA samt ur KBOK.



Grycksbo kyrka har genomgått en omfattande renovering och återinvigdes den 21 september 2025.

Unga ledare på en utbildningsträff, om ledarstilar, kommunikation och inkluderande miljö.

Mål och måluppfyllelse

Församlingsinstruktionen (FIN) är det övergripande styrdokument som ligger till grund för pastoratets verksamhetsplanering, budget, uppföljning och prioriteringsarbete under mandatperioden.

I församlingsinstruktionen beskrivs pastoratets identitet och grundsyn, omvärldsanalys, hur den grundläggande uppgiften tolkas samt prioriterade områden.

Falu pastorat har valt fem utvecklingsområden med tillhörande mål och delmål, vilka är följande:

- **Hållbarhet**
– att arbeta för hållbarhet och globalrättvisa. Målet är miljödiplomering steg 2 samt att 1 procent av kyrkoavgiftsintäkterna går till ACT.
- **Ideella medarbetare**
– projektet "Att vara kyrka tillsammans" som pastoratet ingår i tillsammans med Ideellt forum syftar till att lyfta och stärka det ideella medarbetarskapet. Målet är att ha ett medvetet och tydligt organiserat arbete med ideella medarbetare.
- **Barn och ungdom**
– att erbjuda mötesplatser för barn, familjer och unga i församlingshem och kyrkor men också att finnas där unga finns. Målet är att 20 procent av 14-åringar i pastoratet ska välja att konfirmeras och av dessa ska 30 procent fortsätta i kyrkans ungdomsverksamhet efter konfirmationen. Målet är också en bred skolkontakt där kontakt med pastoratets samtliga grundskolor finns.
- **Utveckla nya kontakter och möjliggöra kontinuitet**

– att stärka människors relation till kyrkan genom att kommunicera vad som händer i kyrkans liv samt ha verksamheter som möjliggör för kontinuitet i kontakten med kyrkan. Målet är en genomtänkt plan för att möta människor i alla åldrar genom att arbeta med verksamhetsutveckling och kommunikation.

- **Gudstjänstutveckling**
– ökad delaktighet i gudstjänsten i de fem församlingarna och ge utrymme för lokala variationer. Målet är att det finns gudstjänstgrupper i alla fem församlingar.

Gällande samtliga mål har pastoratet under året jobbat med indikatorer och kvartalsuppföljning.

- Miljödiplomering steg två uppnåddes redan 2024
- I december fattade kyrkorådet beslut om en utbetalning till ACT som gjorde att målet på 1 procent av kyrkoavgiftsintäkterna uppnåddes
- För att nå ideella medarbetare har riktade aktiviteter anordnats där engagemang erbjuds
- Antalet 14-åringar i pastoratet som konfirmerades under året har ökat och uppgick till hela 24 procent och av dessa har 43,5 procent fortsatt i ungdomsverksamheten under hösten, genom att delta i minst en aktivitet
- Samtliga grundskolor har fått en kontaktperson utifrån krisarbetet
- För att nå målet utveckla nya kontaktvägar och möjliggöra för kontinuitet har den tillsatta arbetsgruppen påbörjat sitt arbete för att ta fram en plan. Samtliga församlingar har haft gudstjänstgrupp vid flertalet gudstjänster.

Resultat och ställning

Verksamhetsåret 2025 redovisar ett positivt resultat om 16,2 mnkr (21 mnkr) vilket är att jämföra med det budgeterade resultatet för verksamhetsåret om 8,3 mnkr (4,4 mnkr). Årets avvikelse på 7,9 mnkr beror på många faktorer, främst är realisationsvinst vid försäljning av finansiella anläggningstillgångar till följd av ändrad placeringspolicy på ca 8 mnkr som ej budgeterats. Begravningsverksamhetens resultat minskar både intäkter och kostnader med ca 6 mnkr.

Totalt för hela pastoratet fördelar sig de största avvikelserna mot budget enligt följande:

Tkr	Utfall 2025	Budget 2025	Avvikelse
Intäkter	124 094	126 856	-2 762
Kostnader	-43 697	-48 540	4 843
Personalk.	-62 344	-62 132	-212
Avskrivn.	-8 779	-8 912	133
Fin poster	6 930	1 000	5 930

Grundläggande uppgiften

Den grundläggande uppgiften visar totalt en avvikelse mot budget med 1 689 tkr.

Verksamhetsgemensamt

Utfall	Budget	Avvikelse
-3 722	-4 083	361

I verksamhetsgemensamt återfinns gemensamma poster för församlingsverksamhet som ej ansetts lämpliga att fördela på respektive verksamhet men också Verksamhetsservice kyrkvaktmästare och Verksamhetsservice församlingshem (kök) samt Ideella.

Avviker från budget med 361 tkr. Kostnaderna är 436 tkr lägre än budgeterat, till stor del som en följd av att det budgeterats 280 tkr för reparation och underhåll av inventarier, men kostnaden har tagits av den verksamhet som äger inventarierna/förbrukningsinventarierna. I övrigt återfinns avvikelserna i kostnader för livsmedel, arbetskläder, reklam o pr samt övriga främmande tjänster. De lägre kostnaderna för livsmedel återspeglas i försäljningsintäkterna vilka också är lägre än budgeterat. Trots det så är de totala intäkterna högre än budgeterat, 112 tkr, till följd av högre hyresintäkter samt högre intern försäljning än budgeterat. Personalkostnaderna är något högre än budgeterat till följd av att fler extra personal anlitats.

Gudstjänster och kyrkliga handlingar

Utfall	Budget	Avvikelse
-9 979	-11 109	1 129

Här återfinns gudstjänster och kyrkliga handlingar med tillhörande musik och körer samt kyrkvårdar.

Avviker från budgeten med 1129 tkr. Intäkterna är något högre än budgeterat vilket till största del beror på högre bidrag till musikverksamheten och clearingintäkter för såväl dop, vigsel och begravning. Kostnaderna är lägre än budgeterat till följd av att div förbrukningsmaterial ej kommer upp i budgeterad nivå samt att reparation och underhåll av orglar och pianon ej behövts utföras i budgeterad volym. Kostnaden för läger kommer inte heller upp i budgeterad nivå till följd av att samtliga önskade läger ej genomförts alt. kostat mindre än förväntat. Clearingkostnaderna överstiger dock budget, såväl för dop, vigsel som begravning då fler än förväntat av pastoratets tillhöriga valt att utföra dessa handlingar i annan församling/pastorat. Personalkostnaderna är betydligt lägre än budgeterat till följd av vakanser.

Undervisning

Utfall	Budget	Avvikelse
-13 969	-12 864	-1 105

Undervisning avser barn- och ungdomsverksamhet inklusive konfirmander och Svenska kyrkans unga men även vuxenverksamhet.

Undervisning avviker från budgeten med 1 105 tkr. Intäkterna är något högre än budgeterat främst till följd av högre clearingintäkter för konfirmander. Även övriga kostnader är något högre än budgeterat vilket kan härledas till kostnader kopplade till läger, så som hyra av buss samt kostnad för kost och logi. De ökade kostnaderna kan kopplas ihop med ett högre deltagarantal främst på konfirmandsidan. Fler unga väljer också att fortsätta vara en del av verksamheten efter konfirmationen. Personalkostnaderna överstiger budget med 706 tkr vilket kan kopplas till den utökade rekrytering som det beslutades om i slutet av 2024 till följd av budgeterat överskott.

Diakoni

Utfall	Budget	Avvikelse
-4 682	-5 946	1 264

Utöver den diakonala verksamheten inom pastoratet ingår här även själavård i samverkan så som Sjukhuskyrkan, NAV-verksamhet, högskolepräst samt regementspräst. Även en samverkan med St Lukas familjerådgivning och pastoratets ungdomsgård Grönan ingår i den diakonala verksamheten.

De flesta verksamheter avviker inte i någon större storleksordning från budgeten för 2025. Den största avvikelser återfinns inom Sjukhuskyrkan där intäkterna är högre än budgeterat, främst till följd av verksamheten beviljats högre församlingsbidrag än budgeterat, medan kostnaderna är lägre främst p.g.a. personalkostnader är lägre än budget då det i början av året fanns en vakans samt medarbetare valt att inte arbeta heltid. Den egna diakonala verksamheten avviker också positivt mot budget. Intäkterna är högre på grund av bland annat kommunala bidrag till samarbete kring arbetsmarknadsåtgärder men också högre försäljningsintäkter till följd av nystartad verksamhet, detta återspeglas dock i något högre kostnader. Personalkostnaderna inom denna del av verksamheten är lägre än budgeterat då några medarbetare valt att inte arbeta heltid under hela året. Även Högscoleprästens verksamhet gör en positiv avvikelse mot budget, främst då verksamheten beviljats högre församlingsbidrag än budgeterat.

Mission

Utfall	Budget	Avvikelse
-769	-810	41

Endast en mindre total avvikelse mot budget, ingen enskild större avvikelse. Här finns det bidrag på 1% av kyrkoavgiften till ACT – Svenska kyrkan, vilket är ett av pastoratets mål.

Övrig kyrklig verksamhet

Övrig församlingsverksamhet

Utfall	Budget	Avvikelse
-955	-1 091	136

Verksamheten utgörs till största del av konsertverksamhet men även kyrkoherdens kontraksprostuppdrag. Avvikelsen återfinns inom konsertverksamheten till följd av lägre kostnader. Den största avvikelser beror på lägre kostnad för artister, då verksamheten inte utökats enligt plan.

Serviceverksamheten

Utfall	Budget	Avvikelse
442	-155	597

Inom Serviceverksamheten ryms försäljningen av gravskötsel med tillhörande kostnader. Intäkterna för bronsplattor och gravskötselavtal överstiger budget, vilket visar på trenden att välja askgravplats samt på att fler väljer att ha gravskötsel. Kostnaden för planter och blommor överstiger budget till följd av den hagelskur under våren som förstörde de planter som köpts in. I gengäld är dock kostnaderna för förbrukningsmaterial lägre än budgeterat. Personalkostnaderna avviker positivt mot budget men inte utöver

vad som avser normala avvikelser. Avskrivningar har inte budgeterats vilket ger en negativ avvikelse mot budgeten för dessa.

Skattepliktigrörelse

Utfall	Budget	Avvikelse
-362	-195	-167

Fördelningen av de interna kostnaderna är det som avviker mest mot budget. Gemensamma kostnader för samtliga skattepliktiga verksamheter belastar denna verksamhet även då vissa återfinns inom diakoni. I övrigt håller sig både intäkter och kostnader på budgeterad nivå.

Styrning och ledning

Utfall	Budget	Avvikelse
-4 001	-9 064	5 064

Totalt avviker styrning och ledning med 5 064 tkr från budgeten. Detta beror dels på att i budget avsatta medel för särskild kompensation om 1 114 tkr har inte utnyttjats av någon församling, samt att avsatta medel för oförutsedda händelser om 500 tkr ej kommit till användning. Kostnaden för material till kyrkovalet visade sig inte bli så hög som budgeterat. Den största positiva avvikelser ligger i att de interna intäkterna är betydligt högre än budgeterat, detta då intäkterna för de gemensamma kostnaderna budgeteras enbart på Gemensamma kostnader och administration, men har i utfallet fördelats på respektive verksamhet som är gemensam för församlingsverksamheten, serviceverksamheten, skattepliktig verksamhet samt begravningsverksamheten.

Stödande verksamhet

Församlingsadministration och verksamhetsstöd

Utfall	Budget	Avvikelse
-2 749	-3 272	523

I stödande verksamhet ingår utöver administration även information/kommunikation. Avvikelsen återvinns inom information/kommunikation. De interna intäkterna är högre av samma anledning som ovan, att de har budgeterats på Gemensamma kostnader och administration men fördelningen av information/kommunikation har bokats där. Kostnaden för annonsering är lägre än budgeterad, men i nivå med föregående år. Personalkostnaderna är lägre än budgeterat trots att personalstyrkan stärktes med en tjänst under hösten. Dock uppkom en vakans i slutet av året samt att medarbetare tidigare valt att inte arbeta heltid som budgeterat.

Gemensamma kostnader och administration

Utfall	Budget	Avvikelse
-3 301	-749	-2 552

De gemensamma kostnaderna avviker totalt sett från budget med – 2 552 tkr. De interna intäkterna är 3 097 tkr lägre än budgeterat. Detta beror på att de interna intäkterna i sin helhet har budgeterats i den här verksamheten. Utfallet för de interna intäkterna har fördelats till de verksamheter där kostnaden som ska fördelas finns, d.v.s. även till Styrning och ledning samt Församlingsadministration och verksamhetsstöd. Kostnader för redovisningstjänster och konsultarvoden är lägre än budgeterat till följd av minskad omfattning av tjänsterna.

Fastigheter och lokaler

Utfall	Budget	Avvikelse
-18 103	-15 624	-2 478

Driftskostnader som fjärrvärme, elavgifter och lokalvård är lägre än budgeterat. Slutet av 2025 var betydligt varmare än genomsnittet vilket ledde till en lägre förbrukning än förväntat, vad gäller lokalvård så har egen rekrytering gjorts. Reparation och underhåll överstiger budgeten med 1 935 tkr, där 1 247 tkr avser kostnader för underhåll i renoveringen av Grycksbo kyrka vilken enbart budgeterats som investering. En ytterligare orsak är dränering av delar av Kristinegården vilket ej budgeterats som underhåll, 720 tkr. Reparation av orgeln i Stora Kopparbergs kyrka uppgick till 528 tkr vilket det ej budgeterats för. Trots rekrytering inom lokalvård återfinns inga avvikelser i personalkostnaderna till följd av att tjänsten fastighetsförvaltare var vakant under delar av året.

Finansiella poster

Utfall	Budget	Avvikelse
9 136	4 426	4 710

Intäkterna är 6 594 tkr högre än budgeterat. Till följd av ny placeringspolicy såldes de finansiella anläggningstillgångarna för omplacering och pastoratet bytte även bank. Omplaceringen gav en vinst vid avyttring på 8 379 tkr men resulterade också i lägre utdelning än budgeterat för resterande del av året, –946 tkr. Bankbyte genererar dock högre ränteintäkter till följd av att likvidamedel från kyrkoavgift med mera sitter på kyrkkontot, 598 tkr. De interna ränteintäkterna är lägre än budgeterat till följd av lägre genomsnittlig styrränta än förväntat. Vid slutet av året skrevs innehavet av aktiefonder ner med 1 425 tkr och andelarna i dotterbolaget Svenska kyrkan i Falun AB med 680 tkr.

Begravningsverksamheten

Utfall	Budget	Avvikelse
5 980	0	5 980

Begravningsverksamheten gör ett överskott mot budget med 5 980 tkr. Intäkterna är något högre än budgeterat till följd av högre gravrättsintäkter än förväntat samt vinst vid avyttring av maskiner och inventarier. I övrigt så återfinns avvikelsen i de övriga kostnaderna. De tre största avvikande kostnads-posterna är konsultarvoden, interna gemensamma kostnader samt intern ränta, tillsammans avviker de från budget med 3 810 tkr. Andelen av de gemensamma kostnaderna blir lägre till följd av att de totala gemensamma kostnaderna inte kommer upp i budgeterad nivå. De interna räntekostnaderna är lägre till följd av lägre genomsnittlig styrränta 2025 än förväntat.

Målkapital

Pastoratets mål för det egna kapitalets storlek, målkapital, fastställdes 2023 till 138 mnkr (136,6 mnkr) och uppgår vid utgången av räkenskapsåret till 142 182 tkr efter uppräknings med en procent. Eget kapital överstiger fastställt målkapital med 136,0 mnkr (121,2 mnkr).

Flerårsöversikt

Allmänna förutsättningar	2025	2024	2023	2022	2021
Tillhöriga per den 31 december (antal)	27 449	27 799	27 917	28 221	28 569
Tillhöriga per den 31 december (andel av invånarna, %)	57,77%	58,49	58,80	59,60	61,42
Kyrkoavgift exkl. stiftsavgift (%)	0,93	0,93	0,93	0,93	0,93
Begravningsavgift	0,293	0,277	0,25	0,25	0,25
Medelantalet anställda	90	86	88	84	93
varav medelantalet anställda i begravningsverksamheten	29	30	31	33	32
Resultat (tkr)					
Verksamhetens intäkter	124 094	121 522	114 432	110 485	105 862
Verksamhetens resultat	9 274	18 912	15 609	13 563	14 483
Resultat från finansiella investeringar	6 930	2 076	2 505	1 720	2 328
Årets resultat	16 204	20 988	18 115	15 283	16 810
Kyrkoavgift exkl. stiftsavgift (tkr)	75 359	73 616	69 431	65 393	66 106
varav slutavräkning (tkr)	4 006	4 112	2 086	584	846
Begravningsverksamhetens nettokostnad	-41 586	-36 898	-37 777	-38 861	-36 062
Personalkostnader/verksamhetens intäkter (%)	50,24	47,36	47,77	45,93	48,9
Av- och nedskrivningar/verksamhetens intäkter (%)	7,07	6,60	6,92	7,56	7,50
Ekonomisk ställning					
Fastställt mål för det egna kapitalets storlek (tkr)	142 182	140 774	139 380	138 000	136 600
Eget kapital (tkr)	278 186	261 982	240 994	222 880	207 597
Soliditet (%)	89,54	90,46	90,77	92,37	90,90
Värdesäkring av eget kapital (%)	6,19	8,71	8,13	7,36	80,80
Likviditet (%)	121,45	373,61	269,33	241,75	189,30

Definitioner

Kyrkoavgift (%) – Anges i procent av den kommunalt beskattningsbara inkomsten.

Begravningsverksamhetens nettokostnader – Begravningsverksamhetens totala kostnader inklusive finansiella kostnader minus övriga intäkter och finansiella intäkter.

Personalkostnader/verksamhetsintäkter (%) – Uppgiften beräknas som resultaträkningens personalkostnader dividerat med resultaträkningens summa verksamhetens intäkter.

Av- och nedskrivningar/verksamhetens intäkter (%) – Uppgiften beräknas som resultaträkningens av-

och nedskrivningar av anläggningstillgångar dividerat med resultaträkningens Summa verksamhetens intäkter.

Soliditet (%)

– Uppgiften beräknas som utgående eget kapital dividerat med balansomslutningen (totala tillgångar i balansräkningen).

Värdesäkring av eget kapital (%)

– Uppgiften beräknas som årets resultat dividerat med ingående eget kapital.

Likviditet (%)

– Uppgiften beräknas som utgående omsättnings-tillgångar dividerat med kortfristiga skulder.



Kyrkoval hölls 8–21 september 2025. Att rösta är att påverka Svenska kyrkans arbete lokalt, regionalt och nationellt.

Väsentliga händelser under året

5–9 mars visiteras Falu pastorat av biskop Mikael Morgen. Biskopen får tillsammans med sina medarbetare ta del av glädjeämnen och utmaningar i församlingarna.

Grycksbo kyrka är stängd för renovering fram till augusti. I samband med renoveringen har delar av kyrkan byggts om för att anpassas till mer församlingsverksamhet. 21 september tas Grycksbo kyrka i bruk igen med festhögmässa.

21 september går tillhöriga i Falu pastorat till kyrkoval. I alla fem församlingar finns vallokaler. Två veckor innan pågår förtidsröstning. 3 november sammanträder det nya kyrkofullmäktige där kyrkorådet och församlingsråd väljs.

Vid kyrkofullmäktige beslutas bland annat om medel till utvidgning av Nya Hästbergs kyrkogård samt till nya präst- och pedagogtjänster för att utöka verksamhet för unga och unga vuxna.

1 december övergick Falu pastorat till nationell nivå Löneservice, som i det fortsatta hanterar löneadministrationen åt pastoratet.

Mot slutet av året drog stormen Johannes över Sverige och i Falun drabbades några av våra kyrkogårdar av nedfallna träd och grenar.

Investerings- och underhållsprojekt

	Total budget	Ack utfall	Årets anskaffning
Färdigställda projekt			
Oförutsett			
centralförvaltning	3 000	767	767
Grycksbo kyrka	14 200	16 668	11 944
Kristine kyrka, kistorgel	460	334	334
Maskiner, fordon	1 500	170	170
Ny askgravplats St Kopparberg	1 500	1 057	1 057
Ny askgravplats Hosjö	300	143	143
Byte samt utökning armaturer	800	1 041	1 041
Pågåend projekt			
Solceller**	0	361	0
Utv Nya Hästberg	33 500	1 377	778
Ej påbörjade projekt			
Hosjö fsh tak	750	0	0
Kristinegården fönster	1 300	0	0
Aspboda kyrka dränering	500	0	0
St Kopparberg tillgänglighets entré	350	0	0
Hosjö kyrka tak	1 600	0	0
Stolar Kristinegården, Vika fsh, Asepoda fsh	298	0	0
Kyrkogårdsexp fasad och tak	1 600	0	0
Skärmtak med grindar	100	0	0
Asfalt	1 300	0	0

Renoveringen av Grycksbo kyrka färdigställdes i slutet av sommaren och invigningen ägde rum i samband med kyrkovalet, 21 september.

Nya askgravplatser har både påbörjats och färdigställt på Hosjö kyrkogård och Stora Kopparbergs kyrkogård.

Utvidgningen av Nya Hästberg har projekterats och upphandling av entreprenör har startats.

Underhåll

Målning av Aspeboda församlingshem och Hosjö kyrka har utförts under året. Taket på både Lilla kapellet och krematoriets väntrum har renoverats. Krematoriet har även målats invändigt. Värmepumpen i Aspeboda kyrka har bytts ut och även fjärrvärmväxlaren samt termostatventilerna på Mariagården.

Urverket i Stora Kopparbergs kyrka har byggts om och styrningen för klockringning i Aspeboda kyrka har installerats.

Utgrävning av Dammen på Norslunds kyrkogård har

gjorts, detta utförs med fyra till fem års mellanrum. Muren på Skogskyrkogården mot Svärdsjögatan har reparerats. Plantering av 400 häckplantor på området kring den nyaste askgravplatsen på Vika kyrkogård, planket på Nya Hästberg mot Lugnetleden har renoverats. Skiffer har lagts om i gångarna vid Kristine kyrka, i "rondellen" framför Skogskapellet och på Skogskyrkogården kv 1 har trampstenarna lagts om. Granhäcken i Vika har bytts ut, 165 plantor. Bevattningslådor har monterats på Stora Kopparbergs kyrkogård och Nya Hästbergskyrkogård, ett led i miljöarbetet för att minska bevattningen med kommunalt dricksvatten.

I berörda byggnader har läsarna till passersystemen uppgraderats för att säkerställa funktionen. Dränering av Kristinegården har utförts under senhösten.

Finansiella instrument

Pastoratets riktlinjer för kapitalförvaltning regleras i medelförvaltningsreglemente fastställt av kyrkofullmäktige. Gällande reglemente antogs under 2024 och innehåller bland annat etiska kriterier för placementsval, avkastningsmål samt regler för portföljsammansättning. Utifrån detta reglemente placerades pastoratets finansiella tillgångar om i början av 2025. Vid utgången av 2025 har församlingens långfristiga värdepappersinnehav ett marknadsvärde om 111 516 tkr (56 993) och marknadsvärdet på de kortfristiga placeringarna uppgick till 0 tkr (20 637), totalt 111 516 tkr (77 630). Pastoratet gör regelbundet en översyn av sina riktlinjer för finansiella instrument.

Framtida utveckling samt väsentliga risker och osäkerhetsfaktorer

	Plan 2028	Plan 2027	Beslut för 2026	Utfall 2025	Förändring 2025 och 2026
Kyrkoavgift	78 357	76 681	75 758	75 358	0,5%
Ekonomisk utjämning	-6 620	-6 068	-6 508	-6 464	0,7%

Läget i omvärlden är fortsatt osäkert när det kommer till handel, politik och penningpolitik, vilket för det svårt att förutspå den framtida utvecklingen.

Kollekter

Kollekter (tkr)	2025	2024	2023	2022
Förmedlade rikskollekter	161	196	126	123
Förmedlade stiftskollekter	77	71	54	42
Förmedlade församlingsskollekt	84	76	61	98
Församlingsskollekt till egen verksamhet	15	30	35	34
Församlingsskollekt nationell organisation	13	13	0	0
Summa kollekt	350	386	276	297

Kollekter tas upp i samband med gudstjänst eller andaktsstund. En riks- eller stiftskollekt tas upp till samma ändamål och på samma dag i hela landet/stiftet. Kollektändamål och dagar fastställs av kyrkostyrelsen respektive domkapitlet. Församlingsskollekt beslutas i församlingen. Församlingsskollekt kan tas upp till förmån för en annan juridisk person. Sådana förmedlade kollekt tas inte upp i församlingens resultaträkning.

Medlemsantalet i Svenska kyrkan fortsätter sjunka och förväntas i dagsläget fortsätta göra det, i vilken omfattning och takt är dock svårt att avgöra. På sikt kommer det att påverka kyrkoavgiften vilket i sin tur påverkar den verksamhet som kan bedrivas.

Pastoratet fastigheter är i relativt gott skick men inom den närmaste tioårsperioden finns några större renoveringar som behöver genomföras, på grund av kyrkornas ålder finns det alltid en risk för att oförutsedda utgifter kan komma i samband med det.

Tillstånd- eller anmälningspliktig verksamhet enligt miljöbalken

Pastoratet bedriver tillståndspliktig verksamhet enligt miljöbalken. Tillståndet avser krematorieverksamhet. Verksamheten påverkar miljön genom utsläpp av rökgaser och stoft i luften. Från 2018 drivs krematorieugnen med RME, vilket är ett fossilfritt bränsle.

Förvaltade stiftelser

Pastoratet förvaltar 14 (14) stiftelser med ett totalt utgående eget kapital om 35 677 tkr (24 741 tkr). Tillgångarnas marknadsvärde uppgår till 34 143 tkr (32 434 tkr).

- Stiftelsen Anna Viktoria Ströms Donation
- Stiftelsen Hosjö orgelkassa
- Stiftelsen Falu Kristine församlings samfond för diakoni
- Stiftelsen Gustaf & Johanna Kahlmeters legat
- Stiftelsen Brita Thomaedotters donation
- Stiftelsen Skyddsmödralförbundet i Falun fond
- Stiftelsen Margareta & Tor Ärjes minnesfond
- Stiftelsen Judith Erickssons gåvo- och hjälpfond
- Stiftelsen Frida Lundgrens donationsfond
- Stiftelsen Samfond för diakoni, Vika
- Stiftelsen Samfond för prydnad av kyrka och kyrkogård, St Kopparbergs församling
- Stiftelsen Samfond för barn och ungdom, Falu Kristine
- Stiftelsen samfond för diakoni, Hosjö
- Stiftelsen samfond för barn och ungdom, Hosjö



Resultatrapport

Belopp i tkr	Not	2025	2024
Verksamhetens intäkter			
Kyrkoavgift		75 359	73 617
Begravningsavgift	2	41 586	40 627
Ekonomisk utjämning	3	-6 464	-6 536
Utdelning från prästlönetillgångar	4	325	42
Erhållna gåvor	5	24	43
Erhållna bidrag	6	5 280	6 621
Nettoomsättning	7	7 576	6 824
Övriga verksamhetsintäkter		408	284
Summa verksamhetens intäkter		124 094	121 522
Verksamhetens kostnader			
Övriga externa kostnader	8,9	-43 697	-37 043
Personalkostnader	10	-62 344	-57 551
Avskrivningar av materiella anläggningstillgångar		-8 779	-8 016
Summa verksamhetens kostnader		-114 820	-102 610
Verksamhetens resultat		9 274	18 912
Resultat från finansiella investeringar			
Resultat från andelar i koncernföretag	11	-680	0
Resultat från anläggningstillgångar		7 008	1 335
Övriga ränteintäkter och liknande resultatposter		602	751
Räntekostnader och liknande resultatposter		0	-10
Resultat efter finansiella poster		16 204	20 988

Balansrapport

TILLGÅNGAR, tkr	Not	2025-12-31	2024-12-31
Anläggningstillgångar			
<i>Materiella anläggningstillgångar</i>			
Byggnader och mark	12	156 749	145 549
Inventarier, verktyg och installationer	13	5 390	5 498
Pågående nyanläggningar och förskott avseende materiella anläggningstillgångar	14	1 738	7 016
		163 877	158 063
<i>Finansiella anläggningstillgångar</i>			
Andelar i koncernföretag, intresseföretag och övriga företag med ägarintresse i	15	350	230
Fordringar hos koncernföretag, intresseföretag och övriga företag med ägarintresse i	16	1 520	2 320
Långfristiga värdepappersinnehav	17	112 727	54 084
		114 597	56 634
Summa anläggningstillgångar		278 474	214 697
Omsättningstillgångar			
<i>Kortfristiga fordringar</i>			
Kundfordringar		644	1 796
Fordran begravningsverksamhet	2	0	2 632
Övriga fordringar		265	243
Förutbetalda kostnader och upplupna intäkter	18	3 976	1 957
		4 885	6 628
Kortfristiga placeringar	17, 21	0	19 021
Kassa och bank	19, 21	27 339	49 255
Summa omsättningstillgångar		33 224	74 904
Summa tillgångar		310 698	289 601



EGET KAPITAL OCH SKULDER

Eget kapital

Balanserat resultat		261 982	240 995
Årets resultat		16 204	20 988
Summa eget kapital		278 186	261 982

Långfristiga skulder

Skuld till begravningsverksamheten	2	5 980	7 570
Summa långfristiga skulder		5 980	7 570

Kortfristiga skulder

Skuld till begravningsverksamheten	2	7 570	0
Leverantörsskulder		6 342	6 585
Gravskötselskuld	20	0	1
Övriga skulder	21	5 231	4 817
Villkorade bidrag	22	2 498	2 568
Upplupna kostnader och förutbetalda intäkter	23	4 891	6 078
Summa kortfristiga skulder		26 532	20 049

Summa eget kapital och skulder		310 698	289 601
---------------------------------------	--	----------------	----------------



Doppärlor vid dopfest i Falu Kristine kyrka

Rapport om förändring i eget kapital

Förändring av eget kapital (Tkr)	Balanserat resultat	Årets resultat	Summa eget kapital
Ingående balans 2024-01-01	222 880	18 115	240 995
Omföring av föregående års resultat	18 115	-18 115	0
Årets resultat		20 988	20 988
Utgående balans 2024-12-31	240 995	20 988	261 982
Ingående balans 2025-01-01	240 995	20 988	261 982
Omföring av föregående års resultat	20 988	-20 988	
Årets resultat		16 204	16 204
Utgående balans 2025-12-31	261 983	16 204	278 186

Kassaflödesanalys

Belopp i tkr	Not	2025	2024
Den löpande verksamheten			
Verksamhetens resultat		9 274	20 988
Justering för poster som inte ingår i kassaflödet	24		
Av- och nedskrivningar av immateriella och materiella anläggningstillgångar		8 779	8 016
Reslutat vid försäljning av immateriella och materiella anläggningstillgångar			-145
Övriga poster som inte ingår i kassaflödet		2 105	619
Erhållen ränta		602	
Erhållen utdelning		54	
Kassaflöde från den löpande verksamheten före förändringar av rörelsekapital		20 814	29 478
Kassaflöde från förändring i rörelsekapital, långfristig gravskötselskuld och begravningsverksamheten			
Minskning/ökning av kortfristiga fordringar		1 743	-3 224
Ökning/minskning av kortfristiga skulder		6 483	-4 441
Minskning/ökning av långfristig fordran till begravningsverksamheten		0	2 632
Ökning/minskning av långfristig gravskötselskuld			-1
Ökning/minskning av långfristig skuld till begravningsverksamheten		-1 590	7 570
Kassaflöde från den löpande verksamheten		27 450	32 014
Investeringsverksamhet			
Förvärv/tillverkning av materiella anläggningstillgångar		-14 593	-26 049
Försäljning av materiella anläggningstillgångar			251
Förvärv av finansiella placeringar		-112 057	-499
Försäljning av finansiella placeringar		58 273	0
Kassaflöde från investeringsverksamheten		-68 377	-26 297
Årets kassaflöde		-40 927	5 717
Likvida medel vid årets början		68 276	62 560
Livida medel vid årets slut	25	27 339	68 276

Noter

Tkr

Not 1

Redovisnings- och värderingsprinciper

Pastoratets årsredovisning har upprättats enligt årsredovisningslagen (1995:1554), begravningslagen (1990:1144) och Bokföringsnämndens BFNAR 2012:1 Årsredovisning och koncernredovisning (K3). Vidare tillämpas rekommendationer utgivna av Kyrkostyrelsens redovisningsråd för Svenska Kyrkan, (KRED). Redovisningsprinciperna är oförändrade i jämförelse med föregående år, om inget annat anges

Intäktsredovisning

Intäkter redovisas till det verkliga värde av vad som erhållits eller kommer att erhållas.

Kyrkoavgift och begravningsavgift

Svenska kyrkans huvudintäkt utgörs av kyrkoavgiften. I enlighet med lag om avgift till registrerat trossamfund får Svenska kyrkan statlig hjälp med uppbörd, taxering och indrivning av kyrkoavgiftsmedlen. Det slutliga utfallet av kyrkans avgiftsunderlag erhålls först två år efter avgiftsgrundande år och därför är Svenska kyrkan berättigad att uppbära ett förskott från staten, fördelat med en tolfedel per månad. Samtidigt med utbetalningen av förskottet sker en avräkning av det slutliga avgiftsunderlaget två år tillbaka. Kyrkoavgiften intäktsredovisas i takt med utbetalningarna från staten.

Sedan 2017 har en enhetlig begravningsavgift införts i hela landet förutom i Stockholm och Tranås där Svenska kyrkan inte är huvudman för begravningsverksamheten. Den begravningsavgift som pastoratet erhåller för året fastställs av Kammarkollegiet utifrån det preliminära kostnadsunderlag som pastoratet redovisar. Den i resultaträkningen intäktsredovisade begravningsavgiften motsvarar det faktiska kostnadsunderlaget d.v.s. det belopp som erfordrats för att bedriva årets begravningsverksamhet. Se även Begravningsverksamhetens särredovisning, not 2.

Erhållna gåvor och bidrag

Erhållna gåvor redovisas som intäkt i den period de mottagits. Bidrag och offentliga bidrag intäktsredovisas efter hand som villkor som är förknippade med bidragen uppfylls. Bidrag till anläggningstillgångar har reducerat anskaffningsvärdet på anläggningstillgångarna.

Leasing

All leasing, både när pastoratet är leasetagare och leasegivare, redovisas som operationell leasing dvs. leasingavgifterna, inklusive en första förhöjd avgift, redovisas som intäkt/kostnad linjärt över leasingperioden. Uppgifterna om avgifter i noten är redovisade i nominella belopp. Med leasingperiod avses den period som leasetagaren har avtalat att leasa en tillgång.

Ersättning till anställda

Löpande ersättningar till anställda i form av löner, sociala avgifter och liknande kostnadsförs i takt med att de anställda utför tjänster. Eftersom alla pensionsförpliktelser klassificeras som avgiftsbestämda redovisas en kostnad det år pensionen tjänas in.

Inkomstskatt

Församlingens inskränkta skattskyldighet regleras i 7 kap. inkomstskattelagen (1999:1229).

Högsta förvaltningsdomstolen har i en dom den 9 februari 2021 fastställt att Svenska kyrkans nationella nivåns tillhandahållande av IT-tjänster och administrativa tjänster till Svenska kyrkans församlingar, kyrkliga samfundigheter och stift inte utgör näringsverksamhet. Högsta förvaltningsdomstolens domskäl är principiellt utformade och domen har generell räckvidd och kan tillämpas på alla typer av tillhandahållanden som sker mellan olika enheter inom trossamfundet Svenska kyrkan i syfte att bedriva Svenska kyrkans verksamhet. Det innebär att från och med första januari 2021 kan de enheter som fakturerar andra inomkyrkliga enheter göra detta moms- och skattefritt. Detta gäller för transaktioner mellan inomkyrkliga enheter (församlingar, pastorat, stift, nationell nivå).

I den mån församlingen bedriver näringsverksamhet riktad till utomkyrkliga enheter är huvudregeln att näringsverksamheten är skattepliktig. Näringsverksamhet kan undantas från skatteplikt om den har naturlig anknytning till det allmännyttiga ändamålet eller är hävdvunnen finansieringskälla. Även normalt sett skattepliktig näringsverksamhet kan i vissa fall undantas från beskattning om huvudsaklighetsprincipen är tillämplig.

Vid fastighetsinnehav kan fastighetsinkomsten undantas från beskattning om fastigheten till mer än 50 % används för att främja det allmännyttiga ändamålet alternativt att hyresinkomsterna har naturlig anknytning till det allmännyttiga ändamålet.

Pastoratet är befriad från inkomstskatt i sin ideella verksamhet eftersom den uppfyller kraven som samhällsnyttig enligt skattelagstiftningen.

Materiella anläggningstillgångar

I pastoratet finns materiella anläggningstillgångar redovisade enligt två olika definitioner i K3: Som grundregel gäller att en materiell anläggningstillgång är en fysisk tillgång som innehas för att bedriva näringsverksamhet (ge ekonomiska fördelar/kassaflöde).

För ideell sektor gäller att materiell anläggningstillgång också omfattar fysisk tillgång som innehas för det ideella ändamålet även om grundregeln inte är uppfylld.

De flesta anläggningstillgångar har klassificerats utifrån den senare regeln då församlingens ändamål är religiös verksamhet.

Nedskrivningsprövning sker alltid för sådana tillgångar som inte längre uppfyller något av kraven ovan för att definieras som materiella anläggningstillgångar.

Inventarier med ett anskaffningsvärde under 50 % av prisbasbeloppet har utifrån väsentlighetsbedömning redovisats som kostnad.

Materiella anläggningstillgångar redovisas till anskaffningsvärde minskat med avskrivningar. I anskaffningsvärdet ingår utgifter som direkt kan hänföras till förvärvet av tillgången.

Bidrag som avser förvärv av materiell anläggningstillgång reducerar tillgångens anskaffningsvärde.

En materiell anläggningstillgång som har betydande komponenter där skillnaden i förbrukning förväntas vara väsentlig, redovisas och skrivs av som separata enheter utifrån varje komponents nyttjandeperiod.

Materiella anläggningstillgångar skrivs av systematiskt över tillgångens bedömda nyttjandeperiod. När tillgångarnas avskrivningsbara belopp fastställs, beaktas i förekommande fall tillgångens restvärde. Linjär avskrivningsmetod används.

Mark, med undantag av begravningsplatsens mark har, obegränsad nyttjandeperiod och skrivs inte av. Begravningsplatsens mark skrivs av på 50 år.

Följande avskrivningstider tillämpas:

• Kyrkogårdsmark	50 år
• Markanläggning	10–30 år
• Byggnader	25–100 år
• Bilar	5 år
• Installationer	10–25 år
• Byggnadsinstallationer	10–30 år
• Övriga inventarier och verktyg	5–10 år

I samband med övergången till K3 delades vissa av pastoratets materiella anläggningstillgångar upp i komponenter. Pastoratet har använt den förenklingsmodell som Svenska kyrkans redovisningskommitté (KRED) tagit fram, KRED 2014:3 Materiella anläggningstillgångar enligt K3 för kyrkobyggnader, uppförda före 2000 och med ett redovisat värde per den 31 december 2013 som understiger 5 miljoner kronor. Förenklingsmodellen innebär kortfattat att ingåen-

de redovisat värde per 1 januari 2013 har fastställts som Övergångspost. Övergångsposten skrivs av med 4% per år med en linjär avskrivning dvs. den är helt avskriven efter 25 år. Tillkommande komponenter på kyrkobyggnader aktiveras och skrivs av utifrån bedömd nyttjandetid.

Finansiella instrument

Finansiella instrument redovisas i enlighet med reglerna i K3, kapitel 11, vilket innebär att värdering sker utifrån anskaffningsvärdet.

Finansiella instrument som redovisas i balansräkningen inkluderar värdepapper, kundfordringar och övriga fordringar, kortfristiga placeringar, leverantörsskulder och låneskulder. Instrumenten redovisas i balansräkningen när pastoratet blir part i instrumentets avtalsmässiga villkor.

Finansiella tillgångar tas bort från balansräkningen när rätten att erhålla kassaflöden från instrumentet har löpt ut eller överförs och pastoratet har överfört i stort sett alla risker och förmåner som är förknippade med äganderätten.

Finansiella skulder tas bort från balansräkningen när förpliktelserna har reglerats eller på annat sätt upphört.

Långfristiga värdepappersinnehav

Innehaven i posten innehas på lång sikt och redovisas till anskaffningsvärdet. I efterföljande redovisning värderas posten fortsatt till anskaffningsvärde, dock med avdrag för nedskrivning när värdet på balansdagen är lägre än redovisat värde. Nedskrivning redovisas i resultaträkningsposten Resultat från finansiella anläggningstillgångar. Nedskrivningsbehovet prövas individuellt för aktier och andelar och övriga enskilda finansiella anläggningstillgångar som är väsentliga.

Kundfordringar och övriga fordringar

Fordringar redovisas som omsättningstillgångar med undantag för poster med förfallodag mer än 12 månader efter balansdagen, vilka klassificeras som anläggningstillgångar. Fordringar tas upp till det belopp som förväntas bli inbetalt efter avdrag för individuellt bedömda osäkra fordringar.

Kortfristiga placeringar

Värdepapper som är anskaffade med avsikt att innehas kortsiktigt redovisas inledningsvis till anskaffningsvärde och i efterföljande värderingar enlighet med lägsta värdets princip till det lägsta av anskaffningsvärde och marknadsvärde.

Låneskulder och leverantörsskulder

Låneskulder och leverantörsskulder redovisas initialt till anskaffningsvärde efter avdrag för transaktionskostnader. Nedskrivningsprövning av finansiella anläggningstillgångar. När det finns en indikation på att en finansiell anläggningstillgångs värde har minskat, görs en prövning av nedskrivningsbehovet. För tillgångar som tidigare skrivits ner gör per varje balansdag en prövning av om återföring bör göras.

Kassaflödesanalys

Kassaflödesanalysen upprättas enligt indirekt metod och visar pastoratets in- och utbetalningar uppdelade på löpande verksamheten, investeringsverksamheten eller finansieringsverksamheten. Det redovisade kassaflödet omfattar endast transaktioner som medfört in- eller utbetalningar. Som likvida medel klassificerar pastoratet, förutom kassamedel, disponibla tillgodohavanden hos banker och andra kreditinstitut, kyrkkontot samt kortfristiga likvida placeringar med en löptid om högst tre månader som är noterade på en marknadsplats.

Skattepliktig näringsverksamhet

Pastoratet bedriver, förutom sin ideella verksamhet, näringsverksamhet som är skattepliktig. Aktuella skatter värderas utifrån de skattesatser och skatteregler som gäller på balansdagen. Uppskjutna skatter värderas utifrån de skattesatser och skatteregler som är beslutade före balansdagen.

Uppskjuten skattefordran avseende underskottsavdrag eller andra framtida skattemässiga avdrag redovisas i den utsträckning det är sannolikt att avdraget kan avräknas mot överskott vid framtida beskattning. Fordringar och skulder nettoredovisas endast när det finns en legal rätt till kvittning. Aktuell skatt, liksom, i förekommande fall, förändring i uppskjuten skatt, redovisas, i resultaträkningen om inte skatten är hänförlig till en händelse eller transaktion som redovisas direkt i eget kapital, då skatteeffekten redovisas där.

Not 2

Begravningsverksamheten

Falu pastorat är huvudman för begravningsverksamheten inom pastoratets geografiska område. Begravningsverksamheten finansieras av begravningsavgiften. Begravningsavgiften får inte användas till annat än de uppgifter som anges i begravningslagen.

Tillgångar som nyttjas av begravningsverksamheten

Begravningsverksamheten förfogar över tillgångar för 105 543 tkr (114 068 tkr) vilket motsvarar 65 procent (72 procent) av huvudmannens materiella anläggningstillgångar.

Finansiering av anläggningstillgångar

Pastoratet har ingen extern upplåning hos kreditinstitut för finansiering av anläggningstillgångar i begravningsverksamheten.

Begravningsverksamhetens särredovisning	2025	2024
<i>Verksamhetens intäkter</i>		
Begravningsavgift-erhållet för året	47 566	48 198
Övriga intäkter	734	622
Summa verksamhetens intäkter	48 300	48 820
<i>Verksamhetens kostnader</i>		
Personalkostnader	-17 131	-16 622
Övriga kostnader	-17 003	-14 819
Av- och nedskrivningar av materiella anläggningstillgångar	-5 911	-5 427
	-40 045	-36 868
<i>Finansiella poster</i>		
Räntekostnader	-2 275	-4 381
Begravningsverksamhetens över-/underskott	5 980	7 570
Begravningsavgift redovisad i resultaträkningen		
Begravningsavgift - erhållet för året	47 566	48 198
Överskott/underskott enligt särredovisningen	-5 980	-7 570
Summa begravningsavgift redovisad i resultaträkningen	41 586	40 628
Huvudmannens skuld/fordran avseende begravningsverksamheten		
Ingående skuld	-4 938	3 859
Reglering av 2022 års underskott		-1 226
Reglering av 2023 års underskott	-2 632	
Årets över-/underskott	-5 980	-7 570
Utgående fordran/skuld	-13 550	-4 938
Varav långfristig fordran/skuld	-5 980	-7 570
varav kortfristig fordran/skuld	-7 570	2 632

Not 3

Ekonomisk utjämning

Alla församlingar och pastorat omfattas av ett inomkyrkligt utjämningsystem. Syftet med utjämningen är att omfördela en del av kyrkoavgiften och därigenom bibehålla en rikstäckande kyrklig verksamhet. Kyrkomötet beslutar om kriterierna för utjämningen.

Not 4

Utdelning från prästlönetillgångar

Pastoratet har 2,19 (2,19) andelar i avkastningen från de stiftsvis förvaltade prästlönetillgångarna. Prästlönetillgångarna är stiftseliknande förmögenheter. Minst 50% av avkastningen går till församlingar och pastorat som har andelar i avkastningen och resterande går till det inomkyrkliga utjämningsystemet. Andelarna innebär inget inflytande i förvaltningen och går ej heller att överlåta.

Not 5

Erhållna gåvor

Gåvor redovisade i resultaträkningen	2025	2024
Församlingskollekt till egen verksamhet	3	17
Gåva till församlingens verksamhet	21	26
Summa	24	43

Gåvor i form av tjänster

Församlingens verksamhet bygger till viss del på ideella arbetsinsatser. Under året har 490 (480) personer varit engagerade i olika delar av verksamheten ideellt.

Not 6

Erhållna bidrag

Bidrag redovisade i resultaträkningen	2025	2024
Kyrkoantikvarisk ersättning	225	1 991
Övriga bidrag från stiftet	4 215	3 993
Sjuklönekostnader	33	25
Övriga bidrag	807	612
Summa	5 280	6 621

Not 7

Nettoomsättning

	2025	2024
Gravskötselintäkter	2 738	2 574
Hysesintäkter	666	644
Deltagaravgifter	263	268
Intäkter från näringsverksamhet	843	605
Övriga intäkter	3 066	2 733
Summa	7 576	6 824

Not 8

Operationella leasingavtal

	2025	2024
Framtida minimileseavgifter som ska erläggas avseende icke uppsägningsbara leasingavtal	2 636	2 139
Förfaller till betalning inom ett år	1094	1 215
Förfaller till betalning senare än ett år men inom fem år	1775	2 768
Förfaller till betalning senare än fem år	0	0

Den operationella leasingen utgörs i allt väsentligt av hyrda inventarier och lokaler. Avtalet om hyra av lokalen löper på ett år med möjlighet till förlängning. Storleken på de framtida leasingavgifterna redovisas till nominellt belopp. Variabla avgifter förekommer inte. Inventarier leasas på fem år med möjlighet till utköp.

Not 9

Arvode och kostnadsersättning till revisorer

	2025	2024
<i>Auktoriserade revisorer</i>		
Azets Revision och Rådgivning AB		
Revisionsuppdrag	99	48
<i>Övriga valda revisorer</i>		
Revisionsuppdrag	24	26
	123	74

Not 10

Personal

Medelantalet anställda	2025	2024
Kvinnor	58	55
Män	32	31
Totalt medelantal anställda	90	86

I medelantalet anställda ingår inte anställda som uppburit ersättning som understiger ett halvt prisbasbelopp 29 400 kr (28 650 kr). Detta har gjorts med stöd av BFNAR 2006:11.

Könsfördelningen i kyrkorådet och bland ledande befattningshavare						
	2025			2024		
	Antal på balansdagen			Antal på balansdagen		
	Kvinnor	Män	Totalt	Kvinnor	Män	Totalt
Kyrkorådsledamöter	5	7	12	5	7	12
Ledande befattningshavare	0	0	1	1	0	1
Löner, arvoden och andra ersättningar						
	2025			2024		
Ledamöter i kyrkoråd samt kyrkoherde	1 482			1 473		
Anställda	41 670			39 023		
	43 152			40 496		

Arvoden till förtroendevalda i kyrkofullmäktige, kyrkoråd, församlingsråd m.fl. organ redovisas i resultaträkningen på raden Personalkostnader

Arbetsmarknadsbidrag	2025	2024
Under året erhållet arbetsmarknadsbidrag	66	26
Ersättning till ordförande i kyrkoråd	2025	2024
Till ordförande i kyrkorådet har ersättning utgått med	153	172
Pensionskostnader och andra sociala avgifter	2025	2024
Pensionskostnader exkl. särskild löneskatt	2 284	2 202
Andra sociala avgifter enligt lag och avtal	13 762	13 025
	16 046	15 227

Pastoratet har inga övriga utfästelser om pensioner eller avgångsvederlag till personer i ledande ställning.

Not 11

Resultat från finansiella investeringar

Resultat från finansiella anläggningstillgångar	2025	2024
Utdelning	54	1 455
Realisationsvinster	8 379	499
Nedskrivning	-2 105	-619
	6 328	1 335
Övriga ränteintäkter/kostnader och liknande resultatposter	2 025	2024
Räntor	602	741
Återföring av nedskrivning	0	0
	602	741

Not 12

Byggnader och mark

	2025	2024
Ingående anskaffningsvärde	256 909	234 718
Inköp		1 917
Omklassificering	18 522	20 537
Försäljningar och utrangeringar		-263
Utgående ackumulerade anskaffningsvärden	275 431	256 909
Ingående bidrag	-2 344	-2 344
Årets bidrag	0	0
Omklassificering	0	0
Utgående ackumulerade bidrag	-2 344	-2 344
Netto anskaffningsvärde	273 087	254 565
Ingående avskrivningar	-109 016	-102 700
Försäljningar och utrangeringar		198
Årets avskrivningar	-7 322	-6 514
Omklassificering		
Utgående ackumulerade avskrivningar	-116 338	-109 016
Utgående redovisat värde	156 749	145 549

Not 13

Inventarier, verktyg och installationer

	2025	2024
Ingående anskaffningsvärde	25 165	24 547
Inköp	1 013	1 239
Omklassificering	335	61
Försäljningar och uttrangeringar	-997	-682
Utgående ackumulerade anskaffningsvärden	25 516	25 165
Ingående bidrag	-267	-250
Årets bidrag	0	-17
Försäljning och uttrangering	0	
Utgående ackumulerade bidrag	-267	-267
Netto anskaffningsvärde	25 249	24 898
Ingående avskrivningar	-19 401	-18 540
Försäljningar och uttrangeringar	997	576
Årets avskrivning	-1 455	-1 437
Utgående ackumulerade avskrivningar	-19 859	-19 401
Utgående redovisat värde	5 390	5 498

Not 14

Pågående nyanläggningar och förskott avseende materiella anläggningar

	2025	2024
Ingående balans	7 016	4 705
Utgifter under året	13 579	22 909
Under året färdigställda tillgångar	-18 857	-20 598
Utgående redovist värde	1 738	7 016

Not 15

Specifikation andelar i koncernföretag

Namn	Kapital andel	Rösträtt sandel	Antal andelar	Bokfört värde	Org.nr	Säte
Svenska kyrkan i Falun AB	100	100	100	350	559251-3732	Falun

Not 16

Långfristiga fordringar hos koncernföretag

	2025	2024
Ingående ackumulerade anskaffningsvärden	2 320	2 320
Villkorat aktieägartillsk. Svenka kyrkan i Falun AB 250903	-800	
Utgående ackumulerat värde	1 520	2 320
Utgående bokfört värde	1 520	2 320

Not 17

Värdepappersinnehav

Värdepappersinnehav	Redovisat värde	Marknadsvärde på bokslutsdagen
<i>Långfristigt värdepappersinnehav</i>		
Onoterade aktier	2 095(2 095)	
Onoterade långfristiga placeringar	110 632(51 989)	111 516 (54 993)
Summa långfristiga värdepappersinnehav	112 727 (54 084)	111 516 (56 993)
<i>Kortfristiga placeringar</i>		
Övriga kortfristiga placeringar	0 (19 021)	0 (20 637)
Summa kortfristiga värdepappersinnehav	0 (19 021)	0 (20 637)
Summa värdepappersinnehav	112 727 (73 105)	111 516 (77 630)

Noterade aktier/andelar om 2 095 tkr består av Kyrkans Försäkring AB 895 tkr samt Kyrkvinden Ekonomisk förening 1 200 tkr.

Långfristiga placeringar på 110 632 tkr är placerade enligt den av Falu pastorat antagna placeringspolicy, d.v.s 50 procent är placerade i aktiefonder och 50 procent i räntebärande. Falu pastorat följer de av Svenska kyrkan nationell nivå vid tidpunkten rekommenderade fonder för kapitalförvaltning:

- Ethos aktiefond Sverige
- Ethos aktiefond Global
- Ethos räntefond

Ideella placeringar

Pastoratet har en ideell placering med ett bokfört värde på 0 kr (0 kr) i JaniiBora Scandinavia AB. Pastoratet avstår avkastning till förmån för internationell diakoni och mission. Bedömning har gjorts att detta är en osäker fordran varvid värdet har skrivits ned under tidigare år.

Förändring av långfristiga värdepappersinnehav	2025	2024
Ingående anskaffningsvärde	62 434	61 935
Investeringar under året	112 057	499
Försäljningar/avyttringar	-56 190	
Utgående ackumulerade anskaffningsvärden	118 301	62 434
Ingående nedskrivningar	-8 350	-7 731
Försäljning/avyttringar	4 201	
Återföring nedskrivningar		
Nedskrivningar under året	-1 425	-619
Utgående ackumulerade nedskrivningar	-5 574	-8 350
Utgående redovisat värde	112 727	54 084

Not 18

Förutbetalda kostnader och upplupna intäkter

	2025	2024
KAE, KUB och Församlingsbidrag	934	0
Övriga förutbetalda kostnader och upplupna intäkter	3 042	1 957
	3 976	1 957

Not 19

Kassa och bank

Av behållningen på kassa bank utgör 26 140 tkr (0 tkr) behållning på det s.k. kyrkkontot. Kyrkkontot utgör i juridisk mening en fordran på Svenska kyrkans nationella nivå. De regelverk som styr kyrkkontot är dock av sådan karaktär att fordran i redovisningssammanhang ses som ett ordinärt banktillgodohavande.

Not 20

Gravskötselskuld

	2025	2024
Långfristig gravskötselskuld		
Begravningsverksamhetens åtagande	0	0
Pastoratets åtagande (serviceverksamheten)	0	0
	0	0
Kortfristig gravskötselskuld		
Begravningsverksamhetens åtagande	0	0
Pastoratets åtagande (serviceverksamheten)	0	-1
	0	-1
Andelen av gravskötseldkullen som förfaller senare än fem år efter balansdagen		
Begravningsverksamhetens åtagande	0	0
Pastoratets åtagande (serviceverksamheten)	0	0
	0	0

Skötsel åtagande påbörjade före år 2000 utgör begravningsverksamhet medan åtaganden påbörjade från år 2000 utgör kyrklig verksamhet (serviceverksamhet).

Not 21

Vidareförmedlade bidrag

	2025	2024
Ingående skuld	285	308
Under året mottagna bidrag	963	828
Under året förmedlade medel	-1 046	-851
Utgående skuld	202	285

Not 22

Villkorade bidrag

	2025	2024
Ingående balans	-2 568	-2 694
lanspråktaget under året	70	126
Summa utgående balans	-2 498	-2 568
Specifikation av utgående balans	2 025	2 024
Gåva Rigmor Elstadius	-2 455	-2 525
Diakonigåva M Karlsson	-43	-43
Summa	-2 498	-2 568

Not 23

Upplupna kostnader och förutbetalda intäkter

	2025	2024
Upplupna löner	-107	-5
Upplupna arvoden	-73	-99
Ber.soc.skuld lön/arvoden	-39	-33
Upplupna semesterlöner	-3 395	-3 080
Ber.soc.skuld semesterlöner	-1 052	-1 140
Övriga upplupna kostnader och förutbetalda intäkter	-225	-1 721
	-4 891	-6 078

Not 24

Justering för poster som inte ingår i kassaflödet

	2025	2024
Avskrivningar	8 779	8 016
Resultat vid försäljning av materiella anläggningstillgångar		145
Nedskrivning/återföring av nedskrivning finansiella anläggningstillgångar	2 105	-619
Erhållen ränta	602	
Erhållen utdelning	54	
	11 540	7 542

Not 25

Likvida medel

Specifikation av likvida medel vid årets slut	2025	2024
Kassa och bank	27 339	49 255
Kortfristiga placeringar		19 021
	27 339	68 276

Not 26

Väsentliga händelser efter räkenskapsårets slut

Det nya året präglas av nystart med flera nya förtroendevalda samt nya medarbetare inom församlingsverksamhet och stab. Allt ifrån satsning på skolkontakter till nytt tidrapporteringsystem, via ny mandatperiod, påverkar årets första kvartal i Falu pastorat. Arbetet med lokalförsörjningsfrågor fortgår och förslag konkretiseras. Ett flertal utredningar belyser arbetssätt och organisering i de olika verksamheterna, och förslag på förändring tas fram i samråd mellan chefer, medarbetare och fackliga företrädare. Kyrkorådet påbörjar arbete med reviderad församlingsinstruktion för att säkerställa att Falu pastorat fortsätter att fira gudstjänst, bedriva undervisning, diakoni och mission.

Underskrifter

Årsredovisning 2025, Falu pastorat
Organisationsnummer 252003-0764

Undertecknad den dag som framgår av digital signering

Kent Blomqvist
Ordförande

Birgitta Lindqvist
1:a vice ordförande

Anders Brunnsted
2:a vice ordförande

Pia Hellsing

Kristina Guffars

Sture Karlsson

Monica Lindh

Jan Lindqvist

Maud Petterson

Ola Bergå

Roger Westlund

Richard Holmqvist

Sofia Mogård
Kyrkoherde

Vår revisionsberättelse är avlämnad och undertecknad den dag som framgår av digital signering

Azets Revision & Rådgivning AB

Adam Eriksson Levd
Auktoriserad revisor

Britt Thureson
Förtroendevald revisor

Stefan Kembe
Förtroendevald revisor

Revisionsberättelse

Till kyrkofullmäktige i Falu pastorat

Org.nr 252003-0764

Rapport om årsredovisningen

Uttalanden

Vi har utfört en revision av årsredovisningen för Falu pastorat för år 2025.

Enligt vår uppfattning har årsredovisningen upprättats i enlighet med årsredovisningslagen och ger en i alla väsentliga avseenden rättvisande bild av Falu pastorats finansiella ställning per den 31 december 2025 och av dess finansiella resultat och kassaflöde för året enligt årsredovisningslagen. Förvaltningsberättelsen är förenlig med årsredovisningens övriga delar.

Vi tillstyrker därför att kyrkofullmäktige fastställer resultaträkningen och balansräkningen.

Grund för uttalanden

Vi har utfört revisionen enligt god revisionssed i Sverige. Revisorerans ansvar enligt dessa standarder beskrivs närmare i avsnitten Det registrerade revisionsbolagets ansvar samt De förtroendevalda revisorerans ansvar.

Vi är oberoende i förhållande till pastoratet enligt god revisionssed i Sverige. Vi som registrerat revisionsbolag har i övrigt fullgjort vårt yrkesetiska ansvar enligt dessa krav.

Vi anser att de revisionsbevis vi har inhämtat är tillräckliga och ändamålsenliga som grund för våra uttalanden.

Kyrkorådets ansvar

Det är kyrkorådet samt nämnden som har ansvaret för att årsredovisningen upprättas och att den ger en rättvisande bild enligt årsredovisningslagen. Kyrkorådet ansvarar även för den interna kontroll som det bedömer är nödvändig för att upprätta en årsredovisning som inte innehåller några väsentliga felaktigheter, vare sig dessa beror på oegentligheter eller misstag.

Vid upprättandet av årsredovisningen ansvarar kyrkorådet för bedömningen av pastoratets förmåga att fortsätta verksamheten. Det upplyser, när så är tillämpligt, om förhållanden som kan påverka förmågan att fortsätta verksamheten och att använda antagandet om fortsatt drift. Antagandet om fortsatt drift tillämpas dock inte om avser att upplösa pastoratet, upphöra med verksamheten eller inte har något realistiskt alternativ till att göra något av detta.

Det registrerade revisionsbolagets ansvar

Vi har utfört revisionen enligt International Standards on Auditing (ISA) och god revisionssed i Sverige. Våra mål är att uppnå en rimlig grad av säkerhet om huruvida årsredovisningen som helhet inte innehåller några väsentliga felaktigheter, vare sig dessa beror på oegentligheter eller misstag, och att lämna en revisionsberättelse som innehåller våra uttalanden. Rimlig säkerhet är en hög grad av säkerhet, men är ingen garanti för att en revision som utförs enligt ISA och god revisionssed i Sverige alltid kommer att upptäcka en väsentlig felaktighet om en sådan finns. Felaktigheter kan uppstå på grund av oegentligheter eller misstag och anses vara väsentliga om de enskilt eller tillsammans rimligen kan förväntas påverka de ekonomiska beslut som användare fattar med grund i årsredovisningen.

Som del av en revision enligt ISA använder vi professionellt omdöme och har en professionellt skeptisk inställning under hela revisionen. Dessutom:

- identifierar och bedömer vi riskerna för väsentliga felaktigheter i årsredovisningen, vare sig dessa beror på oegentligheter eller misstag, utformar och utför granskningsåtgärder bland annat utifrån dessa risker och inhämtar revisionsbevis som är tillräckliga och ändamålsenliga för att utgöra en grund för våra uttalanden. Risker för att inte upptäcka en väsentlig felaktighet till följd av oegentligheter är högre än för en väsentlig felaktighet som beror på misstag, eftersom oegentligheter kan innefatta agerande i maskopi, förfalskning, avsiktliga utelämnanden, felaktig information eller åsidosättande av intern kontroll.
- skaffar vi oss en förståelse av den del av pastoratets interna kontroll som har betydelse för vår revision för att utforma granskningsåtgärder som är lämpliga med hänsyn till omständigheterna, men inte för att uttala oss om effektiviteten i den interna kontrollen.
- utvärderar vi lämpligheten i de redovisningsprinciper som används och rimligheten i kyrkorådets uppskattningar i redovisningen och tillhörande upplysningar.
- drar vi en slutsats om lämpligheten i att kyrkorådet använder antagandet om fortsatt drift vid upprättandet av årsredovisningen. Vi drar också en slutsats, med grund i de inhämtade revisionsbevisen, om huruvida det finns någon väsentlig osäkerhetsfaktor som avser sådana händelser eller förhållanden som kan leda till betydande tvivel om pastoratets förmåga att fortsätta verksamheten. Om vi drar slutsatsen att det finns en väsentlig osäkerhetsfaktor, måste vi i revisionsberättelsen fästa uppmärksamheten på upplysningarna i årsredovisningen om den väsentliga osäkerhetsfaktorn eller, om sådana upplysningar är otillräckliga, modifiera uttalandet om årsredovisningen. Våra slutsatser baseras på de revisionsbevis som inhämtas fram till datumet för revisionsberättelsen. Dock kan framtida händelser eller förhållanden göra att ett pastorat inte längre kan fortsätta verksamheten.
- utvärderar vi den övergripande presentationen, strukturen och innehållet i årsredovisningen, däribland upplysningarna, och om årsredovisningen återger de underliggande transaktionerna och händelserna på ett sätt som ger en rättvisande bild.

Vi måste informera kyrkorådet om bland annat revisionens planerade omfattning och inriktning samt tidpunkten för den. Vi måste också informera om betydelsefulla iakttagelser under revisionen, däribland de eventuella betydande brister i den interna kontrollen som vi identifierat.

De förtroendevalda revisorerans ansvar

Vi har utfört en revision enligt kyrkoordningen och revisionslagen och därmed enligt god revisionssed i Sverige. Vårt mål är att uppnå en rimlig grad av säkerhet om huruvida årsredovisningen har upprättats i enlighet med årsredovisningslagen och om årsredovisningen ger en rättvisande bild av pastoratets resultat och ställning.

Rapport om andra krav enligt lagar och andra författningar samt kyrkoordningen

Uttalanden

Utöver vår revision av årsredovisningen har vi även utfört en revision av kyrkorådets förvaltning för Falu pastorat för år 2025.

Vi tillstyrker att kyrkofullmäktige beviljar kyrkorådets ledamöter ansvarsfrihet för räkenskapsåret.

Grund för uttalanden

Vi har utfört revisionen enligt god revisions sed i Sverige. Vårt ansvar enligt denna beskrivs närmare i avsnittet Revisorns ansvar.

Vi är oberoende i förhållande till pastoratet enligt god revisors sed i Sverige. Vi som registrerat revisionsbolag har fullgjort vårt yrkesetiska ansvar enligt dessa krav.

Vi anser att de revisionsbevis vi har inhämtat är tillräckliga och ändamålsenliga som grund för våra uttalanden.

Kyrkorådets ansvar

Kyrkorådet ansvarar för pastoratets organisation och förvaltningen av pastoratets angelägenheter enligt kyrkoordningen. Detta innefattar bland annat att fortlöpande bedöma pastoratets ekonomiska situation och att tillse att pastoratets organisation är utformad så att bokföringen, medelsförvaltningen och pastoratets ekonomiska angelägenheter i övrigt kontrolleras på ett betryggande sätt.

Revisorns ansvar

Vårt mål beträffande revisionen av förvaltningen, och därmed vårt uttalande om ansvarsfrihet, är att inhämta revisionsbevis för att med en rimlig grad av säkerhet kunna bedöma om någon ledamot av kyrkorådet i något väsentligt avseende företagit någon åtgärd eller gjort sig skyldig till någon försummelse som kan föranleda ersättningsskyldighet mot pastoratet.

Rimlig säkerhet är en hög grad av säkerhet, men ingen garanti för att en revision som utförs enligt god revisions sed i Sverige alltid kommer att upptäcka åtgärder eller försummelser som kan föranleda ersättningsskyldighet mot pastoratet.

Som en del av en revision enligt god revisions sed i Sverige använder vi professionellt omdöme och har en professionellt skeptisk inställning under hela revisionen. Granskningen av förvaltningen grundar sig främst på revisionen av räkenskaperna. Vilka tillkommande granskningsåtgärder som utförs baseras på vår professionella bedömning med utgångspunkt i risk och väsentlighet. Det innebär att vi fokuserar granskningen på sådana åtgärder, områden och förhållanden som är väsentliga för verksamheten och där avsteg och överträdelser skulle ha särskild betydelse för pastoratets situation. Vi går igenom och prövar fattade beslut, beslutsunderlag, vidtagna åtgärder och andra förhållanden som är relevanta för vårt uttalande om ansvarsfrihet.

Borlänge den dag som framgår av vår elektroniska underskrift
Azets Revision & Rådgivning AB

Adam Eriksson Levd
Auktoriserad revisor

Britt Thuresson
Förtroendevald revisor

Stefan Kembe
Förtroendevald revisor

Åt mig har getts all makt i himlen och på jorden. Gå därför ut och gör alla folk till lärjungar: döp dem i Faderns och Sonens och den heliga Andens namn och lär dem att hålla alla de bud jag har gett er. Och jag är med er alla dagar till tidens slut.

Matt 28:16-20



**Svenska
kyrkan**

Comfact Signature Referensnummer: 325630SE

UNDERSKRIFTSSIDA

Detta dokument har undertecknats med avancerade elektroniska
underskrifter:

