


# Bara kyrka

Karaktärisering 2020



Svenska kyrkan   
VISBY STIFT

 Gotlands  
Museum

Dnr: 2019-17  
Dnr Visby stift: SS 2019-0010

Handläggare: Eva Selin och Jakob Lindblad. Arkeologi: Johan Norderäng, Per Widerström.  
Fotograf: Eva Selin (ES). Övriga fotografier anger fotograf vid bilden.  
Spridningstillstånd för flygbilder, Lantmäteriet nr LM2022/024569.

© Gotlands Museum  
Strandgatan 14  
621 56 Visby

© Visby stift  
Norra Kyrkogatan 3  
621 55 Visby

# Innehåll

Inledning.....	4
Bakgrund.....	4
Syfte.....	4
Metod.....	4
Visby stifts kyrkor.....	5
Omgivningar.....	7
Hörsne socken.....	7
Kyrkomiljön.....	7
Kyrkogården.....	10
Kyrkogårdens huvuddrag.....	10
Historik.....	11
Nulägesbeskrivning.....	14
Kyrkobyggnaden.....	22
Kyrkans huvuddrag.....	22
Byggnadshistorik.....	28
Nulägesbeskrivning.....	47
Restaureringar.....	86
Arkeologi.....	94
Fornlämningar.....	95
Arkeologiska undersökningar.....	95
Värdering.....	95
Allmänt.....	95
Kyrkobyggnaden.....	97
Kyrkogården.....	98
Händelselista Bara ödekyrka.....	100
Lagskydd.....	102
Källor och litteratur.....	104
Otryckta källor.....	104
Tryckta källor.....	104

# Inledning

## Bakgrund

Projektet *Karaktärisering av kyrkomiljöer* utförs av Gotlands Museum på uppdrag av Visby stift. Det bekostas delvis med kyrkoantikvarisk ersättning och påbörjades under år 2014 med en förstudie. Projektet har indelats i etapper och sista etappen beräknas vara klar vid utgången av år 2024.

## Syfte

Syftet med projektet är att beskriva kyrkobyggnad, kyrkogård, kyrkotomt, inredning och inventarier samt deras kulturhistoriska värden på ett sätt som väcker, tillgodoser eller ökar församlingars och allmänhetens intresse.

Målsättningen är att rapporterna ska kunna användas i förvaltningen av de kulturhistoriska värdena, i handlägningsprocessen för kyrkoantikvarisk ersättning samt vid tillståndsprövning mot Kulturmiljölagen. Ett uppdaterat och fördjupat kunskapsunderlag om kyrkomiljöerna ger förutsättningar för hänsynstagande till kulturvärden, exempelvis vid långsiktig planering kring kyrkomiljöerna och under förvaltningen av dem men även i samband med förändring av kyrkorna. Arbetet omfattar de kyrkomiljöer som har det högre lagskyddet enligt Kulturmiljölagen, det vill säga omfattas av tillståndsprövning enligt kap. 4, § 3-4.

## Metod

Beskrivning av kyrkomiljöerna har tagit en utgångspunkt i de vård- och underhållsplaner som togs fram av arkitekt Jan Utas 2003-2011. En stor vikt har sedan lagts vid projektets egna fältstudier på plats. Denna egensyn har haft som målsättning att notera helhetskaraktären i kyrkomiljöerna, samt att notera spår av förändringar som har gjorts och att observera kulturhistoriska avtryck från olika tider. En viktig del av fältarbetet har varit att kunna relatera de uppgifter som finns dokumenterade om kyrkorna. Beskrivningarna bygger vidare på analyser och datasamlingar kring kyrkorna i tillgänglig litteratur samt i viss mån på egna arkivstudier. Arkiven avser främst Gotlands Museums arkiv samt Antikvarisk-topografiska arkivet (ATA), i den utsträckning som varit möjlig.

I beskrivningarna har en betoning legat på att lägga fram ett bildmaterial. Bilderna avser att likt en modell åskådliggöra kyrkomiljön ur ett rumsligt perspektiv där vissa specifika detaljer lyfts fram. Bildtexter leder vanligen in betraktaren i vad bilden förmedlar. Huvuddelen av illustrationerna utgörs av projektets egna foton från fältarbetet. Dessa kompletteras vad gäller inredning och inventarier av bilder ur Inventarieinventeringen från 1997-2010. Visby stift har tillhandahållit nytagna bilder ur luftperspektiv, tagna med drönare, samt bildsamlingar från arbetet med vård- och underhållsplanerna. Uppmätningar har hämtats ur verket Sveriges Kyrkor. Konsthistoriskt inventarium. Äldre illustrationer kommer främst från ATA (via bilddatabasen Kulturmiljöbild) samt Gotlands Museum, dels från bildarkivet (via Collective Access), dels i några fall från ännu ej arkiverade bilder från byggnadsvårdsverksamhet ca 2000-2020. Äldre teckningar kommer från Uppsala universitetsbibliotek (via Alvin) eller andra samlingar. En särskild sammanställning har också gjorts av arkeologiska utgrävningar och fynd i kyrkor och på kyrkogårdar. Materialet bygger främst på Riksantikvarieämbetets fornminnesregister samt rapporter i Gotlands Museums arkiv.

Vid värderingen av kyrkomiljöerna har hänsyn tagits till Svenska kyrkans modell för identifiering av kulturvärden. De gotländska kyrkorna förenas av drag som samtidigt i hög grad särskiljer dem

från många av landets övriga kyrkor med motsvarande roll som sockenkyrka. Vid såväl analysen som värderingen har en strävan varit att lyfta fram kyrkomiljöerna utifrån frågor som inte bara är relevanta ur ett gotländskt sammanhang utan även i förhållande till kyrkomiljöer i landet i stort. Frågeställningarna har främst rört sig kring ett för historiska kyrkomiljöer etablerat antikvariskt förhållningssätt med inriktning mot konst- och kulturhistoriska och byggnadsarkeologiska perspektiv och mot upplevelsevärden med arkitektoniska, konstnärliga och historiska inriktningar. Hänsyn till teologiska, kyrkohistoriska, personhistoriska och socialhistoriska perspektiv på kyrkorummet finns med i bakgrunden.

En strävan har varit att finna bra arbetsmetoder för att lyfta fram bruks- och upplevelsevärden på ett tydligare sätt än i tidigare tillämpade modeller från andra stift. Det har skett genom att frågeformulär placerats ut i vissa av kyrkorna där besökare kunnat svara på hur de upplever och använder kyrkomiljön. Intervjuer har även gjorts med företrädare för pastorat och församling.

## Visby stifts kyrkor

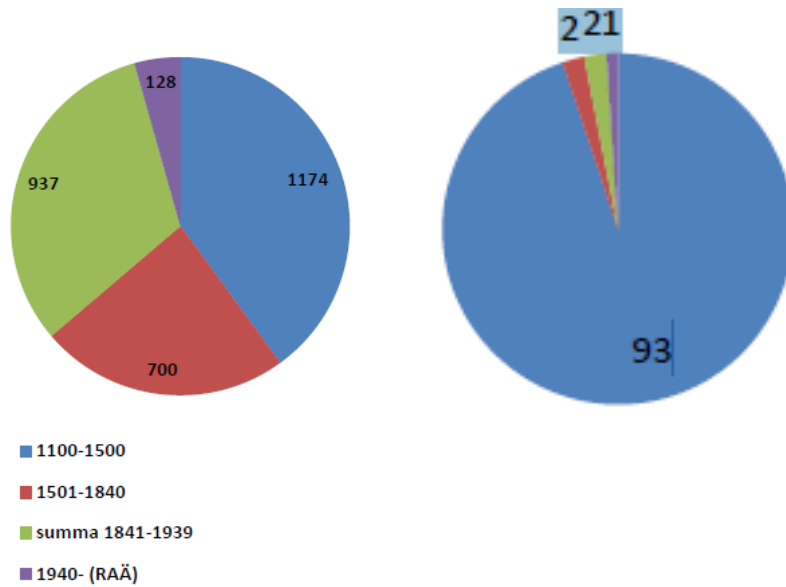
Inom Visby stift finns, förutom domkyrkan, 91 medeltida sockenkyrkor som är i bruk och tillhör Svenska kyrkan. Därtill finns ett par mindre och yngre kyrkobyggnader, såsom Hallshuk och Gnisvärd kapell, byggda som fiskarkapell, den som metodistkapell byggda Hamnkyrkan i Klinte och den moderna Visborgs kyrkan, byggd som distriktskyrka i Visbys yttre stadsdelar.

Alla Visby stifts medeltida kyrkobyggnader är uppförda och ombyggda under en kort och intensiv byggnadsperiod som varade från 1100-talet fram till omkring 1350. Detta möjliggjordes av den omfattande handel Gotland haft under flera hundra år i Östersjöregionen. Efter 1350 skedde en kraftig nedgång i den gotländska ekonomin vilket ledde till att kyrkobyggnandet helt avstannade på landsbygden och i Visby under 1400-talet. En ekonomisk nedgångsperiod och reformationstidens reduktion av kyrkans tillgångar under 1500-talet gjorde att flera kyrkor i Visby och tre sockenkyrkor på landsbygden och några kapell övergavs, i dag ruiner, flitigt använda för friluftsgudstjänster.

Efter en viss ekonomisk återhämtning under 1600-talet gjordes insatser för kyrkobyggnandet. Tak och tornhuvar sågs över, inredningen förnyades och några fiskelägen försågs med kapell. 1800-talet, som på fastlandet innebar att små medeltida kyrkor revs och ersattes av större, begränsades på Gotland till några ombyggnader samt att många kyrkor fick sakristia och större fönster. Under 1800-talets slut och början av 1900-talet drog en ny våg av kyrkobyggnande över ön för frikyrkliga församlingar eller inomkyrkliga föreningar, antingen byggda som små missionshus i trä och med vissa kyrkliga drag, merparten sålda och ombyggda till andra ändamål, eller också som stora murade kyrkor inne i Visby. Det kom att dröja fram till omkring 1960 innan några nya kyrkor byggdes i Svenska kyrkans regi på Gotland. På 1980-talet och senare tillkom kyrkor för andra samfund, som den första katolska kyrkan efter medeltiden och nya frikyrkor.

De gotländska medeltida kyrkorna har som helhet förändrats ytterst lite sedan medeltiden. I huvudsak är det interiören som förändrats. Under 1600-talet tillkom predikstolar, fast bänkinredning som ännu ofta är bevarad, altaruppsatser i sandsten eller trä, allt i senrenässans eller barockstil. Under 1700-talet insattes nummertavlor och inte sällan en vägg för att avbalka kyrkans västra del till sädesmagasin. Väggarnas kalkmålningar kunde ersättas av ett nytt måleri anpassat till tidens anda. 1700-talets slut och 1800-talet innebar ofta läktarbyggen, orglar och att hela rummet kalkades vitt samt att nya fönster togs upp för att släppa in mer ljus enligt nyklassicismens ideal. 1900-talet har präglats av restaureringar, som innebar en förnyelse med

inriktning på äldre konst och att pedagogiskt visa kyrkorummet ur dess olika sidor. Medeltida kalkmålningar frilades liksom 1700-talsinredningens rika färgsättning, dolda av senare övermålning. Medeltida skulptur lyftes ned från vinden och ställdes åter upp i kyrkorummet. Läktare och magasinsväggar har rivits. Vår tid har inneburit att ytor och material konserverats men också att med olika medel skapa naturliga platser för förvaring som följd av vidgade krav på kyrkorummet och dess användning.



Figuren till vänster beskriver byggnadsperioden för kyrkor i riket, figuren till höger visar Visby stift. Blått avser bevarade medeltida kyrkor.

## Omgivningar

### Hörsne socken

Bara ödekyrka är belägen på mellersta Gotland, ca 22 km från Visby. Under medeltiden utgjorde den församlingskyrka för Bara socken. Efter att kyrkan på 1500-talet förfallit lades Bara församling samman med moderförsamlingen Hörsne till Hörsne med Bara församling. Kyrkogården är aktiv men ruinen räknas som varaktigt övergiven. Numera ingår både ödekyrkan och Hörsne med Bara i Romaklostets pastorat.



### Kyrkomiljön

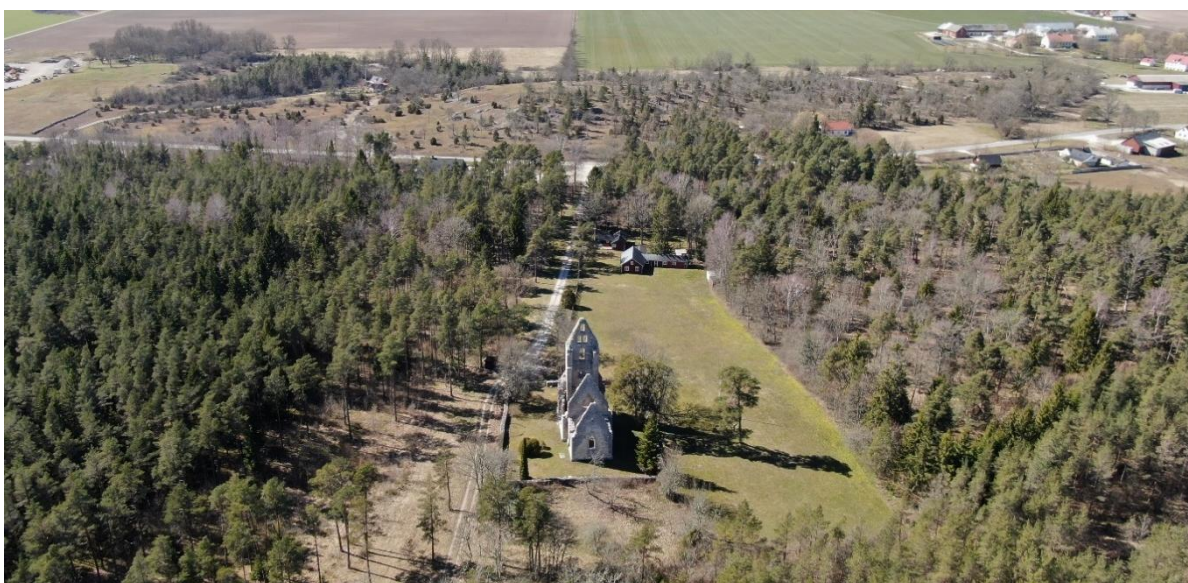
Bara ödekyrkogård ligger avskilt, omgiven av skog och grönska, på norra sidan finns en igenlagd åker. Öster om kyrkogården finns ett stort gravfält och ca 500 m åt väster är Baraberget beläget. En grusväg leder ned till kyrkogården från vägen i väster.



Bara ödekyrka sedd uppifrån från sydöst. Foto Pär Malmros 2019. Visby stift.



Bara ödekyrka sedd uppifrån från väster. Öster om kyrkplatsen saknas bebyggelse. Foto Pär Malmros 2019. Visby stift.



Bara ödekyrka sedd uppifrån från öster med Baraberget i bakgrunden, invid vars närhet kyrkan lades. Foto Pär Malmros 2019. Visby stift.



Bara ödekyrka och kyrkogård sedd uppifrån från nordost. Foto Pär Malmros 2019. Visby stift.



Bara ödekyrka fotograferad från öster. Foto Pär Malmros 2019. Visby stift.

# Kyrkogården

## Kyrkogårdens huvuddrag

Bara kyrkogård är i det närmaste rektangulär med orientering i öst-västlig riktning. Den omges av kallmurade murar som främst består av kalksten, men även gråsten förekommer, samt täckhällar av tunna oregelbundna kalkstensflis. På kyrkogården finns sparsamt med äldre träd, några yngre träd och samt ett buskage. I övrigt domineras kyrkogården av gräsmattor. På kyrkogården fanns vid kyrkogårdsinventeringen 1996 åtta synliga gravar.



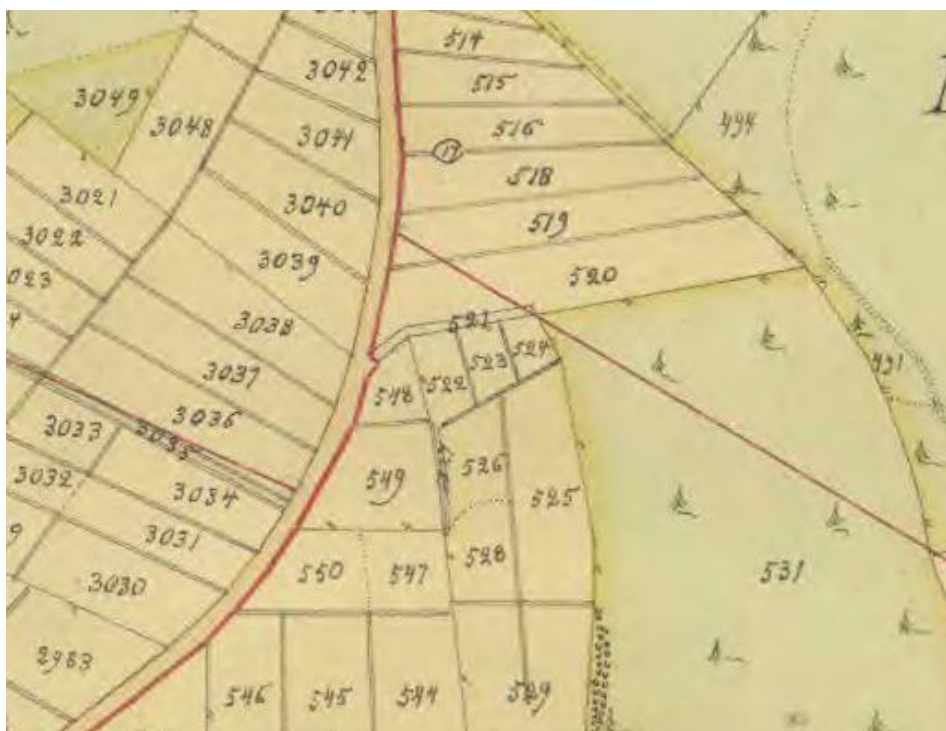
Bara kyrkogård. Foto ES 2020.

## Historik

Skattläggningskartan från 1753 visar Bara kyrka. Kyrkomiljön omges av mindre åkermarker i söder. I väster, norr och öster finns vidsträckta betes- och skogsmarker.



Skattläggningskarta från 1753.



Laga skiftes karta 1876. Här finns inte Bara kyrka med, eftersom den vid denna tid var en ruin. Den ligger vid nr 521.

Enligt Jöran Wallins Analecta II hade Bara ödekyrka redan före 1588 legat öde en tid. I slutet av 1500-talet önskade församlingen att göra kyrkan brukbar igen. Då saknades yttertaket men i övrigt var valv och torn oskadade. Under 1700-talet finns uppgifter att tornen var skadade och troligtvis även valven.. Enligt CGG Hilfeling (1801) hade ”sockenborna ända tills 1705 den 11 november haft deras klocka däri hängande emedan deras Lik under klockeklang nödvändigt måste begravas...”.

Troligen var de ekonomiska resurserna att hålla kyrkan i gott skick knuten till det närliggande Baraberg. Sockenborna hade något århundrade tidigare fått en reprimand att de skulle akta sig för ”det gamla afguderiet”. Här avsågs den närbelägna höjden Baraberg som var ett ryktbart offerställe. Nedanför klippan har en offerkälla funnits. Årligen offrades dels pengar och dels ull. Pengarna och inkomsterna för ullen lämnades till kyrkan. Med ett förminskat ’offerintresse’ från utsocknens minskade intäkterna för kyrkans reparationer och den förföll alltmer.

En genomgripande konservering genomfördes 1923 av Sven Brandel bekostad av direktör Harald Laurin.



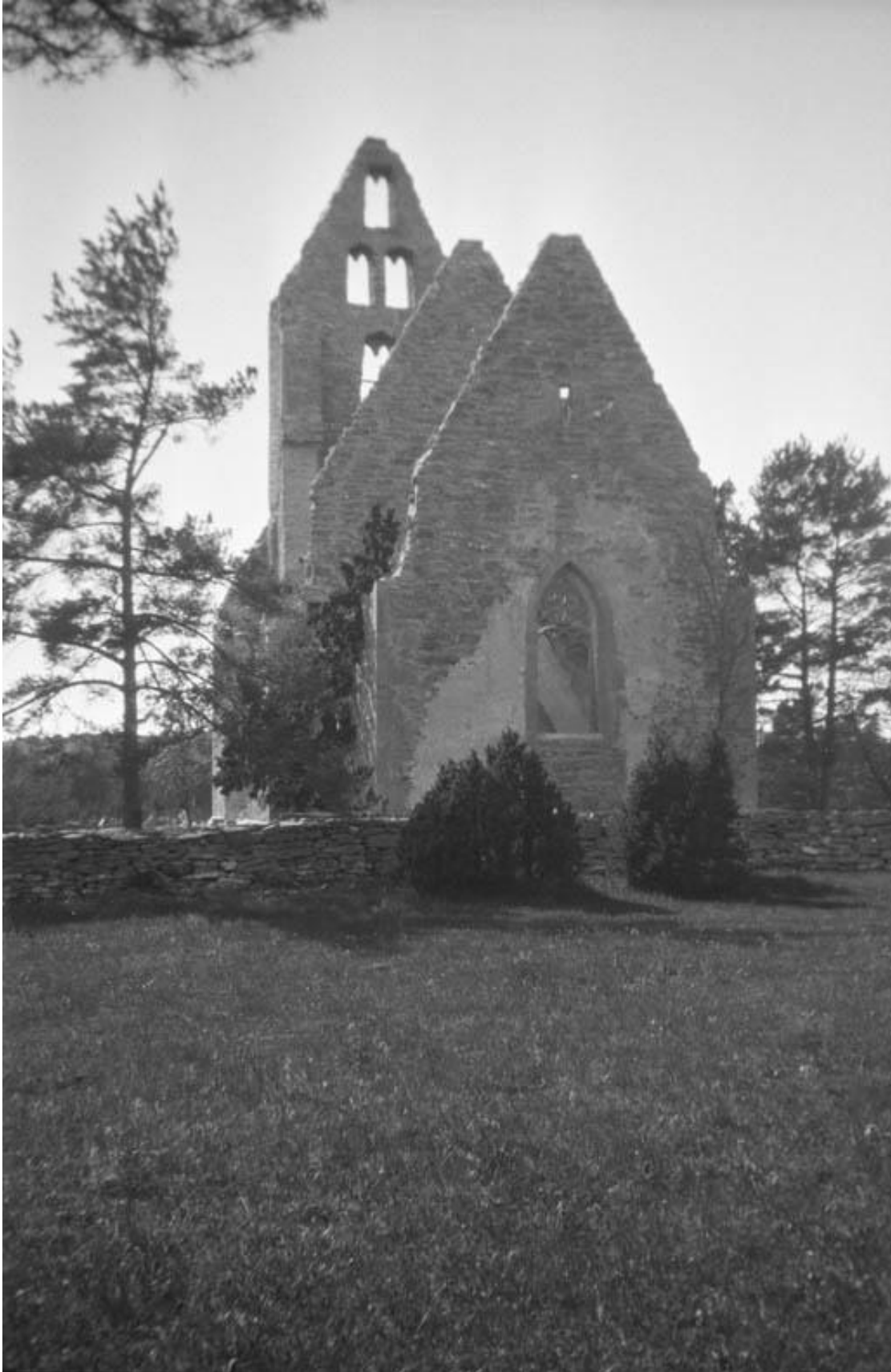
Bara ödekyrka fotograferad från sydväst. Foto J. W. Hamner 1897. RAÄ, Kulturmiljöbild.



Foto Olof Sörling ca 1890. RAÄ, Kulturmiljöbild.



Bara ödekyrka fotograferad från nordväst. Foto Sven Brandel 1921. RAÄ, Kulturmiljöbild.



Bara ödekyrka fotograferad från sydost. Foto Berit Wallenberg 1928. RAÄ, Kulturmiljöbild.

## Nulägesbeskrivning

Bara kyrkogård omges av kallmurade murar som huvudsakligen består av kalksten, även gråsten förekommer, samt täckhällar av tunna oregelbundna kalkstensflis. Den norra delen av muren återuppfördes 1923 i samband med restaureringen av kyrkoruinen. Kyrkogårdsmurarna restaurerades 2004.

Det finns en ingång till kyrkogården i väster. Vid ingången finns en grind i trä, flankerad av stolpar i trä.

På kyrkogården växer ett fåtal träd, varav några äldre träd däribland en tall norr om kyrkoruinen, och ett yngre träd. Här finns också en enbuske, en stor buxbom en stor tuja, och buxbomsbuskar vid ett par gravar i den östra delen av kyrkogården. I övrigt domineras kyrkogården av gräsmattor.

Söder om kyrkan finns en minneslund anlagd 2013. Vid kyrkogårdsinventeringen 1996 registrerades åtta synliga gravar. Gravarna finns öster och sydost om kyrkan. En av gravvårdarna anges som kulturhistoriskt värdefulla/intressanta.



Bara ödekyrka fotograferad från ovan. Foto Pär Malmros 2019. Visby stift.



Bara ödekyrka. Ingång i den västra muren. Vid ingången finns en grind i trä med grindstolpar i trä.  
Foto ES 2019.



Bara ödekyrka fotograferad från söder. Foto ES 2019.



Den sydöstra delen av kyrkogården fotograferad från väster. Foto ES 2019.



Den södra delen av kyrkogården fotograferad från väster. Foto ES 2019.



Den södra delen av kyrkogården fotograferad från öster. Invid kyrkoruinen ligger en medeltida gravhäll. Till vänster syns en stor enbuske. Foto ES 2019.



Vid den södra muren ligger en minneslund anlagd 2013. Foto ES 2019.



Den östra delen av kyrkogården. Foto ES 2019.



Grav med högräst tuja i den sydöstra delen av kyrkogården. Foto ES 2019.



Den norra delen av kyrkogården fotograferad från nordväst. Foto ES 2019.



Den norra delen av kyrkogården fotograferad från nordöst. Foto ES 2019.



Den norra delen av kyrkogården fotograferad från öster. Foto ES 2019.



Medeltida gravhäll utpekad som kulturhistoriskt värdefull på grund av sin ålder. Foto ES 2019.

# Kyrkobyggnaden

## Kyrkans huvuddrag

För en kyrkoruin blir ofta det historiska perspektivet mer naturligt än för en nu stående kyrkobyggnad som obrutet har använts som gudstjänstrum. En kyrkoruin präglas av olika karaktärer på byggnaden. Den nuvarande anläggningen är inte densamma som när kyrkan var i bruk. Den har fått sin egen arkitektoniska karaktär som ruin. Denna har formats som en följd av konserveringar och restaureringar genom åren, vilka både kan handla om att bromsa förfallet och att skapa en upplevelserik och stämningsfull ruin.

Den nuvarande kyrkoruinen har en skulptural form med sin kännetecknande höga torngavel och sina resliga gavlar över långhus och kor. Att kyrkoruinernas murar är bevarade till sådan höjd som i Bara är utmärkande för de ovanligt många och välbevarade kyrkoruinerna på Gotland i jämförelse med det svenska fastlandet. Det var inte så att de övergivna kyrkorna var fler här, utan att ruinerna inte behövde utnyttjas som stenbrott för nya kyrkor eller slottsbyggen och sannolikt att kalkstensmurarna och klimatet kan ha varit mer skonsamt medan kyrkornas murar på fastlandet mer ofta var av gråsten med inslag av frostkänsligt tegel. Ruinen ger en upplevelse av byggnaden som inte varit planerad. Förutom att kyrkorummet saknar tak var det till exempel inte avsikten att både triumfbågen och den rakt spetsiga vindsöppningen ovanför skulle synas samtidigt, liksom inte heller långhusets kolonnbas och ljudgluggarna. Vissa senare tids insatser rör kyrkan som ruin, som att rasmassor städats undan och att två stora strävmurar tillkommit på 1920-talet, vilket inverkar på den rumsliga upplevelsen. Ruinen rester sig i dag i en glänta i skogen, medan den på äldre foton ligger i ett öppet landskap. Om platsens ursprungliga karaktär vet man mindre, men sannolikt fanns det mer hus i närheten. Ändå är byggnaden ett kyrkorum, såtillvida att den ibland används vid gudstjänster i ruinen. Friluftsgudstjänster är dock en modern företeelse, möjliggjord genom urstädning och stabilisering, och det kyrkliga bruket av ruinen har inte varit obrutet. Ett tecken på det är att högaltaret har rivits, sannolikt för att inte vanhelgas eller användas utan sanktion i tider då andra kyrkliga samlingar än sockenkyrkans var känsliga. Intressant nog är båda sidoaltarna kvar, vilket visar att de redan då hade mist sin funktion och laddning.

En ruin inspirerar gärna till att skapa en bild av hur kyrkan har sett ut innan den förföll. Ruinen utgör en rest av något förgånget, och för Bara ödekyrka finns så pass mycket kvar av byggnaden att det går att göra sig en greppbar bild av hur den kan ha sett ut. Några bilder finns i princip inte kvar utan man kan enbart utgå från ruinen och analogier, likheter, med andra kyrkor, samt de gissningar som får göras för övriga försvunna delar.

Ruinen är förhållandevis välbevarad. Av de ursprungliga murarna finns tornets västgavel kvar till sin fulla höjd, så när på någon meter. Ruinen har ytterligare två resliga gavlar. Den formar ett kor med sidomurarna är kvar till full höjd, och ett långhus, vars sidomurar är nedfallna i större omfattning, men som har en centralt placerad kolonnbas. Den mest karaktärgivande delen är torngaveln med sina ljudgluggar, varav den nedre har en bevarad klocka. I högre grad än övriga kyrkoruiner på Gotland finns den medeltida putsen kvar, försedd med ristningar, varav mycket graffiti från besökare samt namnunderskrifter från kungaparets besök i den nyrestaurerade ruinen 1925. Kyrkan har bestått av kor och långhus med torn ridande över västra delen. Sakristia saknades



Ödekyrkan och kyrkogården från sydöst. Teckning av Pehr Arvid Säve 1850 i ATA som en del av hans rapport till Kungl. Vitterhetsakademien (P. A. Säves atlas 1851). RAÄ, Kulturmiljöbild.



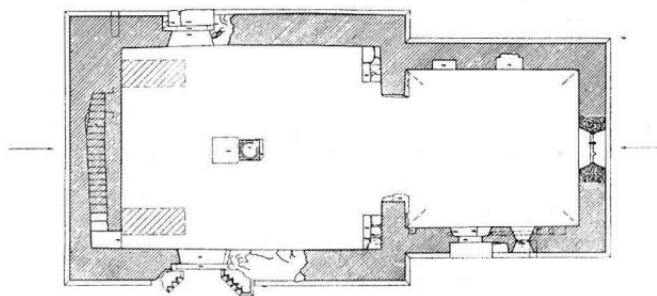
”Bara öde kyrka”, litografi av Alexander Nay med Pehr Arvid Säves teckning från 1850 som förlaga. Ur Bergman, Gotland och Wisby i taflo, 1858. Det var första gången ödekyrkan avbildades i tryck och den stämningsladdade bilden kom säkerligen att öka intresset för ruinen.



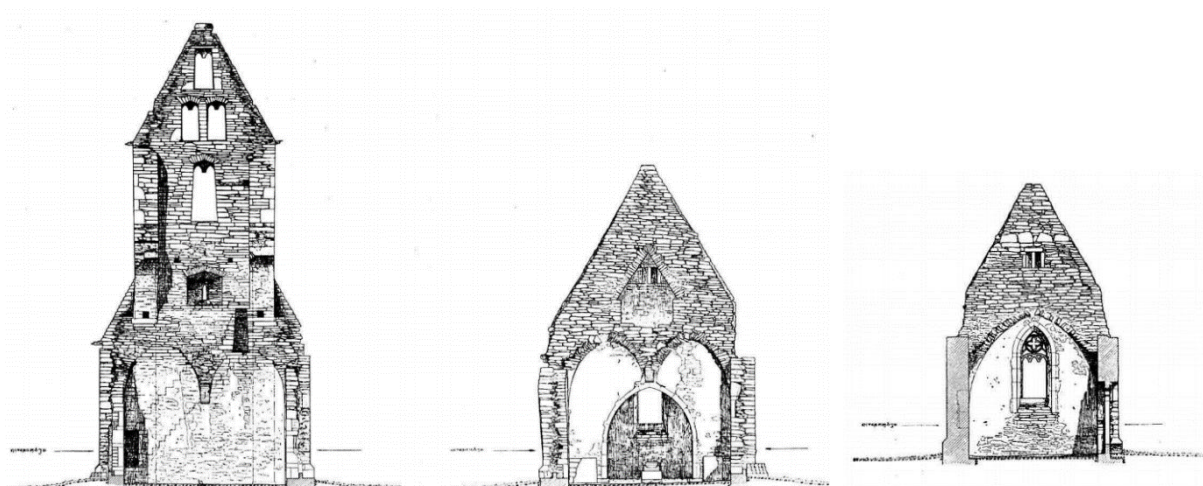
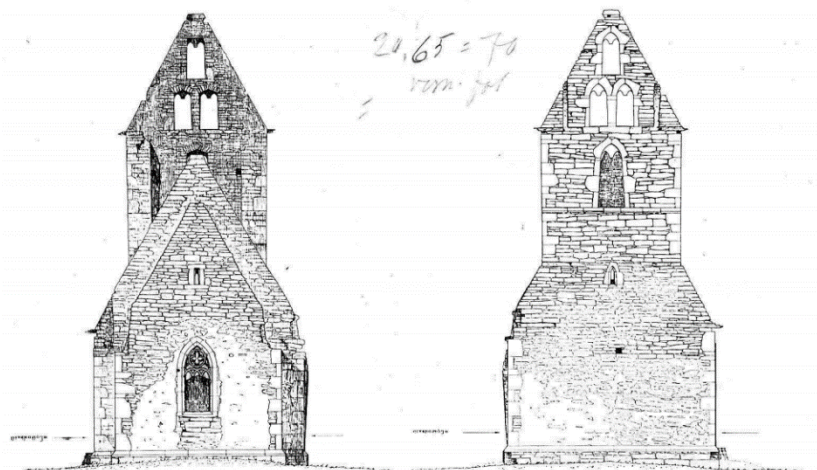
Exteriör från sydöst. Foto Pär Malmros 2020. Visby stift. Kyrkan byggdes under 1200-talets mitt och andra hälft. Tornet blev sannolikt klart i början av 1300-talet. Vid 1500-talets slut kunde den inte längre användas. Vid den första konserveringen, genomförd år 1923, säkrades den kvarstående torngaveln med strävpelare. Ruinen är sannolik en av de högsta medeltida kyrkoruinerna i landet, bortsett från de i Visby och Sigtuna.



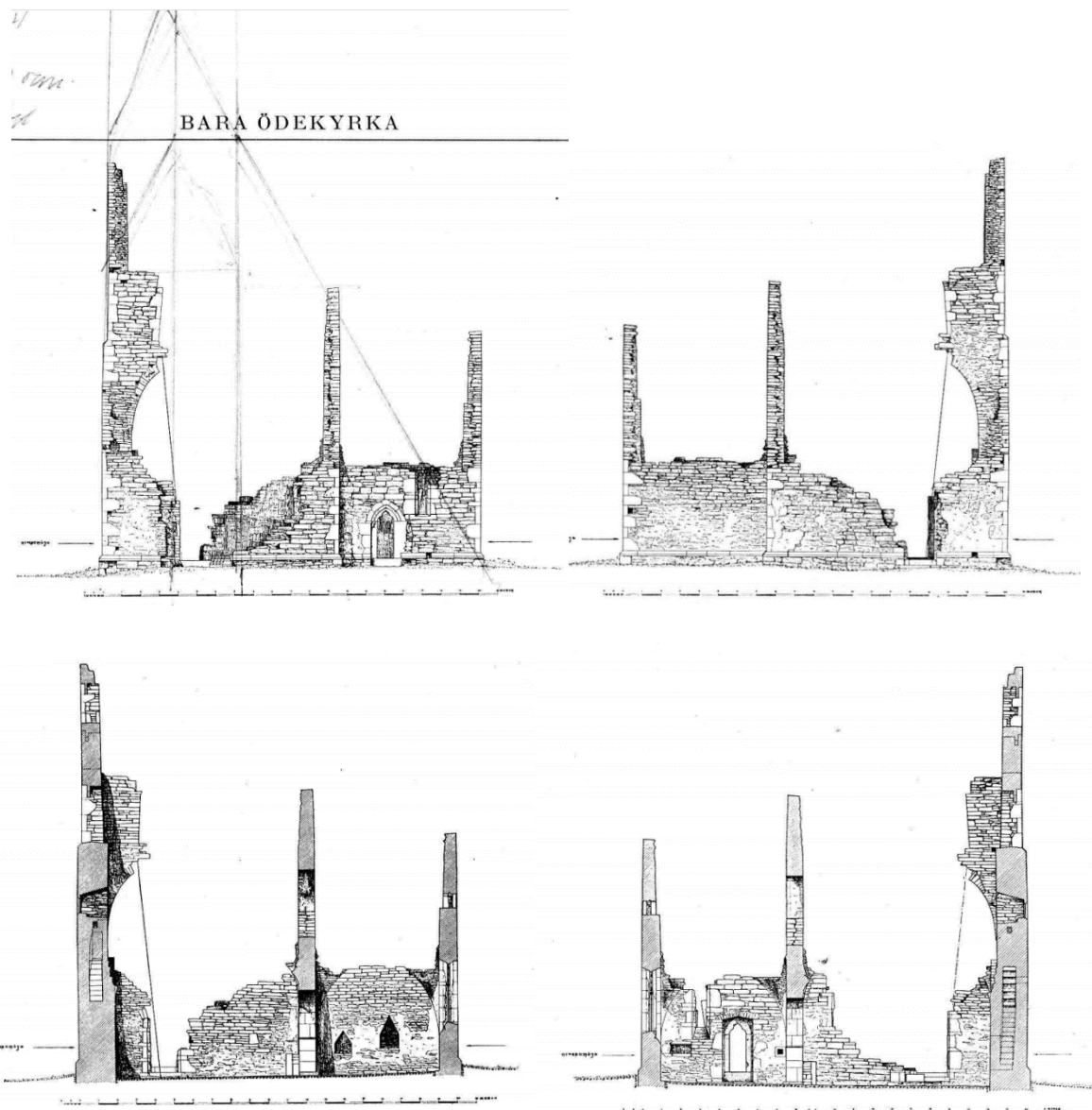
Ödekyrkan från nordväst. Foto Pär Malmros 2020. Visby stift.



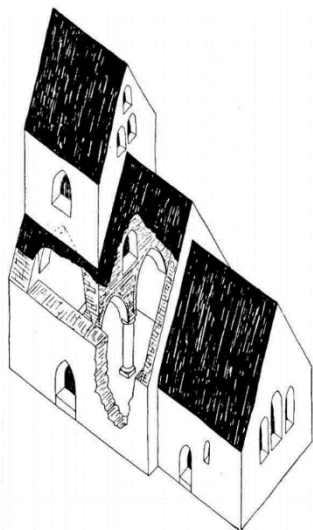
Plan, öster åt höger. Uppmätning av Adolf Niklasson 1922, efter Sveriges Kyrkor (61), Gotland IV:1 (1947). Hela den medeltida kyrkan synes vara tillkommen i ett sammanhang under 1200-talets mitt och senare del med tornet fullbordat, troligen i början av 1300-talet. Östfönstret är sannolikt samtida med byggnaden och periodmarkeringen i planen avser inte någon skillnad i murverket utan en stilistisk skillnad. Valven rasade in troligen mellan 1500-talets mitt och 1700-talets mitt. De tunt ritade rektangulära fälten med glesare skraffering är de 1917-23 tillkomna strävpelarna. Kvadraten vid långhuskolonnens bas utgör fundament till dopfunten. Långhuset fönster, vars östra post är bevarad ca 1,5 m från långhusets innerhörn, är inte markerat i planen. Högaltaret är rivet, men inte sidoaltarna.



Fasad mot öster och väster samt sektion av långhuset mot väster och öster samt koret mot öster. Uppmätningar av Alfred Edle 1923, efter Sveriges Kyrkor (61), Gotland IV:1 (1947).



Fasad mot söder och norr samt sektion mot norr och söder. Stråvpelaren från 1923 markeras med tunn linje. Uppmätningar av Alfred Edle 1923, efter Sveriges Kyrkor (61), Gotland IV:1 (1947). Ovan till vänster Johnny Roosvals rekonstruktion av tornets höjd (samla.raa.se).



Rekonstruktion av kyrkan i fullbordat skick med ett snitt för att visa tornets konstruktion, utan kyrkorummets valv. Ritning, troligen av Per Olof Westlund. Efter Sveriges Kyrkor (61), Gotland IV:1 (1947; och där felaktigt tillskriven Anders Rolands restaureringsförslag 1923). Koret har sannolikt inte haft någon trefönstergrupp i öster. Långhusportalen var försedd med en utanpåliggande omfattning. Bågen under tornets sida hade en kraftig bindbjälke längst ner. Bågens krön sköt upp ovanför taket.

## Byggnadshistorik

Om kyrkans äldre byggnadshistoria är inte mycket känt. Det som finns att utgå ifrån är två upptecknade årtal – med oklart ursprung och oviss tillförlitlighet – 1091 (Strelow) och 1239 ("Taxuslistan"). Kyrkobyggnaden är uppförd i ett sammanhang, utan det annars vanliga avbrottet mellan långhus och kor, stilistisk daterbar till 1200-talets mitt. Inga synliga rester finns av återanvänt äldre material i den nuvarande byggnaden. Ingen arkeologisk undersökning verkar ha företagits för att undersöka förekomsten av någon eventuell föregångare på platsen. Kyrkans djärva konstruktion talar för att det fanns höga ambitioner med kyrkobyggnaden, trots dess lilla skala. I slutet av 1500-talet förfaller kyrkan som en konsekvens av att socknen inte ha måktat med att hålla den i stånd.

Årtalet 1091 skulle kunna tala för att en kyrka funnits på platsen tidigare, men kan också ifrågasättas. Att byggnaden inte anpassats efter en äldre kan bero på att en äldre kyrka inte legat på exakt samma plats, att den i ett enda sammanhang ersatts med nuvarande byggnad, kanske efter att ha brunnit, eller att det inte har funnits någon kyrka på platsen innan den nuvarande byggdes. Eftersom inga återanvända delar förekommer, inga äldre grundmurar inte förefaller ha påträffats när man anlade strävpelarna på 1920-talet och kyrkan var relativt liten (även om den var jämförbar med den dåvarande kyrkan i Hörsne) torde en tidigare stenkyrka kunna uteslutas. Om den föregåtts av en träkyrka torde den ha hört till de sista som stod kvar. Kyrkan synes dock ha etablerats senare än närliggande kyrkor, kanske för att ligga i anslutning till offerplatsen på Bara berg (Lithberg s. 4). Mot en sådan bakgrund är det inte orimligt att kyrkan tillkommit utan äldre föregångare och med en drivande kraft som anlätade en kompetent byggmästare.

Samtidigt som tornet visar på en avancerad och djärv byggnadskonstruktion är grundplanen relativt enkel. Till både proportioner och mått samt tillkomsttid och att långhus och kor är uppförda i ett sammanhang motsvarar Bara den först uppförda delen av kyrkorna i Hangvar, Hall, Fleringe, Elinghem och Gann samt, på södra Gotland, Näs och Fide. Alla dessa är kyrkor som förefaller vara något avsidet belägna kyrkor som inte hör till de rika socknarna. Elinghem och Gann är jämte Bara de landsbygdsocknar vars kyrkor togs ur bruk kort tid efter att reformationstiden reducerat kyrkornas ekonomi. Jämförelsen med dem behöver studeras mera men den antyder att tornet inte var planerat från början (en trappa placerad på samma ställe i västgaveln finns i Elinghem) samt att det ursprungliga fönstret i öster, före det nuvarande, inte torde varit en trefönstergrupp utan ett ensamt, enkelt format fönster, som i de övriga nämnda kyrkorna. Detta under förutsättning att det nuvarande östfönstret inte är ursprungligt.

Som förebild för att tornet rider över långhusets västra del lyfts ofta Anga kyrka fram, som också har det gemensamt att en rund kolonn ensam bär tornets östra mur, jämte sidomurarna. Hejde skulle också kunna nämnas. En närliggande förebild är också Gothem kyrka som från början planerades med torn över långhusets västra del, liksom Lojsta och Träkumla, alla vid 1200-talets mitt eller strax därefter. Vad de fyra senare har gemensamt är att sidomurarna är bredare där tornet skulle stå, vilket inte gäller Anga, där man kan förmoda att tornet inte var planerat från början. Inte heller Bara har bredare sidoväggar, utom vid trappan i väster, vilket kan tala för att tornet inte heller här var avsett från början, åtminstone inte från när långhusmurarna grundlades. Möjligen kan man ha lyckats bredda muren i väster, men även i Elinghem, som saknar torn, är den västra muren bredare av hänsyn till murtrappan. På västgavelns utsida i Bara kan man ana en karaktärsskillnad på murverket i nivå med takfoten. Under denna linje är stenarna en ojämn yta med synliga skiktlinjer och putsen sitter till stor del kvar. Ovanför linjen är blocken lite större, mer rektangulära med slätare yta och putsen har mestadels fallit bort. Det förefaller som att man

från denna nivå övergått till ett kraftigare murverk, antingen av hänsyn till tornbygget eller för att ett byggnadsuppehåll inträtt och man fått tillgång till annan byggnadssten. Skillnaden skulle alltså kunna tolkas som en följd av att man ändrat planen till att bygga ett torn över långhusets västra del.

För att avlasta murarna gjordes tornet lågt och försågs med stora sparbågar åt söder och norr, vilka sträckte sig alldeles upp till underkanten av ljudgluggarna, så högt att bågens spets skar ovanför taket. Så pass vida spetsbågar var inte ovanliga i kyrkorna från 1200-talets mitt och framåt, som triumfbåge, som tornbåge eller avlastningsbåge på vinden. Men att de vetter åt sidorna, mot norr och söder, är inte vanligt. Det förekommer i några breda torn, men då som sköldbågar direkt mot sidomurarna, som i Bäl och Gothem, vilka är yngre än Bara. I Roma kyrka förekommer breda bågar åt sidorna både nere i kyrkorummet och uppe på vinden. Det rör sig inte om ett torn, men väl om murar kring mittskeppet som är närapå lika höga som tornet i Bara. Äldre avbildningar visar att bågarna hade stora bjälkhål vid bågansfangerna, där bågarnas välvning började. De gick rakt in i tornets västra mur i höjd med den liggande träbjälke varav ett stycke är synligt i murtrappans övre mynning. Detta visar att tornet har haft inmurade ankarbjälkar, som varit hopknutade i hörnen, vilket förekommer i några kyrkors torn och som ibland är synliga i torntrappan eller en muröppning. Sannolikt har de främst fyllt sin uppgift när murarna var nya, eftersom flera sannolikt har förmultnat inne i murarna. Hålet i Bara visar att en del av denna ram av ankarbjälkar löpt fritt på södra och norra sidan, det vill säga som ett dragstag mellan bågansfangerna för att minska sidotrycket mot öster och väster. I de gotländska kyrktornen förekom ursprungliga ankarbjälkar mellan murarna, men dragstag för att hålla ihop en båges nedre delar blev vanligt först flera hundra år senare. Bågarna som bar tornet kan förefalla högt placerade, men motsvarar de vanliga valv- och gördelbågarna i flera av kyrkorna i Visby. Det djärva var att stöden under bågarnas östra sida inte gick direkt ner i marken utan via ytterligare bågar på var sida om mittkolonnen. Att den östra tornmuren inte hade en lika vid utan smalare båge framgår att två bjälkhål i västmuren, vilka sannolikt var placerade mitt emot två bjälkhål i den östra och som då inte ger tillräckligt utrymme. Muren låg då på tvären över rummet, burens av de två valvbågarna på var sida om kolonnen.

Johnny Roosval daterar i Sveriges Kyrkor kyrkan till att vara byggd omkring 1240. Vad som går att bygga en datering på är begränsat. Korportalen, de bevarade delarna av sydportalen och mittkolonnen, valvformerna, dopfunten och det antecknade invigningsåret 1239. Östfönstret, kyrkans mest sirade och bäst bevarade arkitekturmotiv, daterar han dock senare, till omkring 1300, tillkommet som en förändring av altärväggen. I ett par andra kyrkor anses stora östfönster med masverk vara senare tillkomna, som Hørsne, Barlingbo, Stenkumla, Västergarn, Linde. Samtidigt har andra kyrkor kommit med ursprungliga masverksförsedda östfönster, som är rikare utformade än fönstret mot söder, som Tofta, Klinte, Eskelhem, Etelhem. Roosval talar formen på masverket samt att det har hörnkedjor med putsrand in mot kyrkan till skillnad från övriga muröppningar för att det är senare än övriga fönster. Emellertid är fönsteromfattningens behuggning inte olik kyrkans hörnkedjor och erinrar om den fint murade triumfbågen.

Utformningen av fönstrets nedre del, både i innersmygen och solbänken, är relativt snarlik den i korets södra fönster. Murverket är både in- och utvändigt dolt av bevarad puts, och täcker eventuella skarvar, men de partier som ändå går att se visar inte något som talar för att murverket har förändrats kring fönstret. Även om fönstret stilistiskt kan förefalla yngre än kyrkan i övrigt är det alltså svårt att belägga en senare datering. Bland motsvarande fönster i övriga gotländska kyrkor förefaller det främst vara i Barlingbo som den egenartade lösningen förekommer med ett

avstånd mellan den krönande cirkeln med fyrpasset och de underliggande korsande bågförmerna, daterbart till 1200-talets andra hälft. Att korets östfönster är rikare utformat än inte ovanligt, och även logiskt utifrån sin placering och att det sannolikt pryddes av rikare glasmålningar än övriga fönster, som inte var lika framträdande i kyrkorummet.

Tornets krönande gavel mot väster är snarlik de som finns på många gotländska kyrkor, men försänkningarna till de i fasaden infällda delarna av en takstol visar att taket varit ett sadeltak. En karta från 1700-talet visar tornet med sadeltak. Även om det är oklart om tornet ännu stod kvar mer än idag eller om bilden bara är en kartsymbol, skiljer den sig från Hörsne kyrka som avbildas med spetsig huv. Sadeltak varken är eller har varit en vanlig form av tornkrön på Gotland. Sadeltaket på Gothem kyrkas torn är en långt senare lösning, liksom i Västerhejde. Möjligen gäller det även Hamra. Tidigare var de vanliga på Öland och förekom i Mälardalskapen, ofta som provisorisk ersättning för en resligare huv. I Skåne och Danmark är de vanliga, ofta tvärställda med gavlar i norr och söder. Sadeltak förekommer dock på klockstaplar vid ett antal kyrkor, spridda över hela landet. Tornkrönet på Bara var alltså ovanligt i sitt sammanhang och dess utformning hade sannolikt en särskild motivering.

Torntaket har som sagt sannolikt varit ett sadeltak, men det är inte givet att det varit avsikten. Anslutningen i gavelns hörn är avfasad mot gavelns nedre del på ett sätt som skulle kunna möta ytterligare en gavel hörn i hörn. Men samma avfasning nedtill har även korets och långhusets gavelrösten, som utan tvekan burit sadeltak. Återstoden av tornmurarna i söder och norr förefaller ha en plan avtäckning, vilket visar att oavsett om planen kan ha varit en annan har tornet burit ett sadeltak. I Gothem och Havdhem (fram till 1910, synligt i äldre foton) hade man tagit ner gavelrösten i söder och norr men behållit dem åt öster och väster. Ändrade planer eller en senare ombyggnad skulle då kunna vara skälet till att tornet fick sadeltak.

Tornet har en begränsad resning, rimligen för att hålla nere tyngden. Som anges i Sveriges Kyrkor skulle därför den östra ljudgluggen hamna under långhusets tak. Det är ingen ovanlig lösning på Gotland och återfinns i såväl Hörsne som Norrlanda. Men de har fått formen efter att kyrkan i Bara byggdes och formen var ett provisorium till följd av en ombyggnad i väntan på ett högre torn. I kyrkor som Hejnum, Bro och Etelhem saknas därför ljudglugg åt öster, medan i andra, som Vänge, Sjonhem och Norrlanda, har klockorna flyttats upp i huven och i några, som Endre och Ekeby, har man byggt på det gamla tornet med en ny, murad klockvåning. Vid tiden för kyrkobyggandet i Bara hade endast Dalhem denna form, samt Stenkyrka och S:t Clemens i Visby om inte deras nya torn redan var under uppförande. I Bara var det dock inte frågan om provisorium. Även om några tydliga skarvar inte framgår av murverket på tornet i Bara förefaller planerna ha ändrats något. Att bågarne på tornets sidor som nämnts sträckt sig upp en meter över yttertaket, tyder på en oklarhet. Möjligen kan tanken ha varit att tornet skulle ha försetts med sidogallerier, som rest sig ett stycke ovanför långhustaket framför bågarne, som i ett antal kyrkor med torn som har samma bredd som långhuset.

Korets och långhusets gavlar har en tydlig resning, som alltså inte riktigt följts upp av tornet som det byggdes. Det gör så nu i kyrkoruinen, men inte om taken tänks rekonstruerade. Sett från väster har detta inte varit något problem, eftersom tornet skymde taknocken. Sannolikt var det också kyrkans huvudvinkel. Men sett från öster saknar tornet den resning som exempelvis det på liknande sätt ridande tornet i Anga har. Med ett par meter högre murar hade klockvåningen i stället hamnat helt ovanför yttertaket. Så skedde dock inte. Sannolikt har man försökt kompensera detta genom att förse tornet med gavlar. Gavlarne med ljudgluggarnas placering

liknar dem i Vall och ljudgluggarna är mycket lika. Vall kyrkas gavelrösten tillkom vid 1200-talets slut eller 1300-talets början som en komplettering till ett äldre torn. Även gavlarna i Bara skulle teoretiskt kunna vara en senare komplettering, men det motsägs av att alla ljudgluggarnas bågkrön är snarlika, varigenom den nedersta ljudgluggen rimligen inte kan vara så mycket äldre.

De nedre ljudgluggarna är dock ovanliga på några sätt. I kyrkor med ljudgluggar i flera våningar brukar den nedersta våningen utgöras av två medan Bara har en, ljudgluggarna har inåtlutande sidoposter och de har ovanligt höga proportioner, om man bortser från parställda ljudgluggar eller gluggar högst upp i gavelrösten. På tornmurens insida förefaller den nedre ljudgluggen åt väster inte ha jämnt inåtlutande smyg. Medan den yttre omfattningen lutar inåt jämnt har den inre mer vertikala sidor upp till gluggens mitt, där efter blir inåtlutningen tydligare. En antydning till det förefaller även gälla gluggarna åt söder och norr. Vid samma nivå finns på gavelmurens norra insida en avsats, som möjligen har en motsvarighet i sydvästra hörnet. Här ligger också två bjälkhål i västra muren, intill hörnen. Sannolikt har de fungerat som ankarbjälkar. De har i så fall passerat rakt framför ljudgluggarna, vilket är svårt att förklara ifall detta parti utformades i anslutning till en samlad plan. Rimligare är att detta parti anger ett byggnadsavbrott och en förändring av planen. Ett antagande är att ljudgluggar var förberedda, sannolikt tänkta för en ensam ljudglugg i var sida och under en tid endast syntes som låga gluggar under ett tak, som nu i Väskinde kyrka.

När murarna byggdes vidare och ljudgluggarna slutfördes var det med bågkrön som var smalare. Även om gluggarna hjälpligt anpassades, den yttre omfattningen genom en jämnt inåtlutande, skrånande linje, den inre genom en viss vinkelbrytning, räckte det inte till och bågarna börjar några centimeter in på var sida. Motivet till den skrånande formen på ljudgluggen kan ha hämtats från gluggen i våningen nedanför. En möjlig förklaring till breddskillnaden kan vara att ljudgluggarnas krön, tympanonstenen med de båda arkadbågarna, var tänkt att bäras av sidoposter och att ljudgluggarna skulle ha eleganta språng, som i Vallstena, Källunge och Martebo. När ljudgluggarna slutfördes fortsattes dock murarna uppåt med gavelröste, åtminstone i väster och öster. Gavlarna är därför, på liknande sätt som i Vall, en komplettering till ett befintligt torn, och förklarar att den nedersta våningen inte har två utan en ljudglugg. Den främsta orsaken till gavlarna torde ha varit att ge tornet ljudgluggar åt öster, ovanför långhustaket, utan att alltför mycket öka tyngden. Sadeltak var också lättare än en spetsig huv, men kröntes sannolikt av någon typ av takryttare, liksom i dag tornet i Gothem.

Kyrkans och det ovanliga tornets tillkomst kan sannolikt sammanfattas så här. Ingenting är känt om föregångare, men det finns två äldre årtal kopplade till kyrkan. Kyrkans grundplan lades ut vid 1200-talets mitt enligt samma modell som för några enklare och lika sent tillkomna kyrkor på ön. Själva kyrkobygget pågick främst under 1200-talets andra hälft. Torn ingick inte i de ursprungliga planerna utan sannolikt en takryttare av trä. Planerna ändrades, kanske först när västgaveln nått taknocken. När tornet var beslutat sänkades möjligheter att bredda murarna. Möjligen kunde man bredda västmuren eller annars utnyttja att den blivit kraftigare för trappans skull. Avsikten var sannolikt att murarna på tornets sidor skulle resa sig ovanför långhustaket med gallerier som i Hejde för att också ge tornet viss stadga. Tanken var förmodligen att tornet i övrigt skulle formars som Hejdeby med tornresning över taket. Planen reviderades och tornet ändrades till att nått och jämnt resa sig över kyrktaket, sannolikt av hållfasthetsskäl. En ljudglugg förbereddes i var sida när ett byggnadsuppehåll inträdde och ljudgluggarna fick under en tid liknande enkla form som i Väskinde. Det provisoriskt avslutade tornet fullföljdes snart, omkring 1300, något annorlunda än de ursprungliga planerna. Det fick gavelrösten erinrande om Vall, men av hållfasthetsskäl endast i öster och väster under ett lågt sadeltak, kanske med något slag av mindre huv eller spira på

taknocken. Carl Georg Brunius liknade tornet vid en takryttare av sten (Brunius 1864-66, II s. 216). En sammanställning som denna bygger på hypoteser, antaganden och analogier med andra kyrkor i närheten, men kan ge ledning till vad man bör vara observant på vid senare konserveringar.

Om kyrkorummet kan sägas att östfönstrets rika masverk och indelning bör ha fått sin form för att rymma glasmålningar. Att putsen varit försedd med kalkmålningar är rimligt att antaga och för detta finns vissa bevarade ristningar som sannolikt utgjort stöd för målningar. Dopfunten, varav rester finns bevarade har stått väster om mittkolonnen i långhuset.

## Kyrkan blir ruin

Om kyrkans övergivande och förfall finns några men oklara uppgifter. 1588 önskade församlingens borna tillstånd att få återuppta gudstjänsterna i kyrkan, som synbarligen varit öde en tid och var förfallen. De skulle reparera kyrkan och avlöna prästen. Prosten Bilefeldt beviljade det under förutsättning att kyrkan blev färdig med tak, klockor och mässkläder. 1705 flyttades klockan till Hörsne kyrka under Barabornas protester eftersom den ringdes under begravingar på den ännu använda kyrkogården. Tornet skall ha varit skadat på 1700-talet. Kyrkan verkar ha fått inkomster från offer och handel vid Baraberget som hade stoppats i samband med reformationen. Sannolikt försämrades församlingens förmåga att hålla kyrkan i gott skick. Vid något tillfälle klarade inte den djärva tornkonstruktionen bristen på underhåll och störtade in. Det kan ha skett redan innan 1588 och ha varit orsak till att kyrkan inte gick att använda. Det är dock inte klart hur bokstavigt Bilefeldts krav handlade om vad som verkligen fattades eller om det var en mer generell hållen formulering om nödvändiga saker eftersom kyrkans klocka tydligen var i behåll. På en karta från 1698 avbildas vad som förefaller vara en delvis taklös ruin, men som möjligen kan tolkas som att det är två snarare än en gavel som skjuter upp på tornet, vilket talar för att tornet rasade in senare. Flytten 1705 kan tyda på att tornet hotade att störta in och klockan skadas snarare än att det redan rasat.

Vid tornraset klövs tornet genom sidornas ljudgluggar varefter den västra delen blivit stående kvar, närapå intakt, sedan ett sekel understödda av murpelare, vilket visar på murverkets hållfasthet. De mest skadade delarna, utöver tornets östra halva och valven, är mitt på långhusets sidomurar. Synbarligen har tyngden från tornets östmur gjort att bågarna den vilade på tryckt ut långhusmurarna. Långhusets norra mur lutar utåt, säkerligen för trycket i samband med tornraset från valvbågen som bar tornet, medan ett stycke av muren helt saknas där valvkonsolen suttit. Valvkonsolen på långhusets södra sida drog med sig hela murpartiet mellan portalen och fönsteröppningen.

Vid något tillfälle har högaltaret rivits, medan sidoaltarna lämnades kvar, plundrade på sina täckhällar. Antingen var det för att högaltaret var lätt tillgängligt att ta sten ifrån, likt hur hällarna som troligen omgivit altaret saknas, eller så var det ett aktivt sätt att visa att kyrkan tagits ur bruk. Liksom Gann och Elinghem synes kyrkoruinen har skonats från att fungera som stenbrott för bygghus eller kalkbränning. Sannolikt har en del nedrasad sten kunnat hämtas från ruinen, men teckningar från 1800-talet visar att rasmassor från torn och valv fyllde långhuset. Åtskilliga huggstensdetaljer, som hade kunnat vara åtråvärda i boningshus, har fått ligga kvar. Flera, som kolonnens delar, har rimligen dolts av rasmassorna, men delar av långhusportalen var infogade på värdigt sätt i kyrkogårdsmuren, även om andra delar av portalen också saknas liksom sannolikt de golvhällar som bör ha omgivit högaltaret. Det framstår som att man hållit fast vid kyrkan och möjligheten att bygga upp den igen, något som ibland fördes på tal under 1700-talet (SvK, s. 10).

Kyrkogården nyttjades och för denna har återstoden av tornet använts som klockstapel. Omkring år 1798 uppsattes den nuvarande klockan, som kom från Ungbåtel (Rosendal) i Follingbo. Sannolikt var tornet då redan rasat, varför den hängdes i ljudgluggen. Placeringsättet i en öppning i muren är inte vanligt i de nordiska länderna, men har förekommit på medeltiden och en klocka är ännu placerad så i den resliga östgaveln till Heliga Trefaldighets kyrka i Kristianstad. Att den placerades där istället för i en fristående enklare anordning berodde knappast på materialbrist, eftersom mer trä gick åt till stege och plattform än till en mindre klockstapel. Viktigare synes vara att ljudet skulle komma från rätt håll, det vill säga från tornet. Den långa stegen förnyades några gånger innan den avlägsnades på 1970-talet. Plattformen och den enkla inbyggnaden syns på Säves teckningar samt, i ändrat skick, på foto från 1890-talet, varefter den har tagits bort. Dess funktion var sannolikt att ge utrymme för ringaren. På äldre foton saknas rep att ringa klockan med från marken och kläppens handtag talar för att den klämtades. Omkring 1900 synes anordningen vara borttagen, kanske för att den störde vyn av kyrkoruinen, vilket torde väsentligt ha minskat säkerheten för den som skötte ringningen.



Bara ödekyrka. Efter skattdöpningskarta över Bara socken av lantmätare Gabriel Elephant 1698. Lantmäteriet, Lantmäterimyndigheternas arkiv, Gotlands län, Bara socken, nr 3 (09-bar-3, bild 2). Bilden förefaller återge en byggnad som åtminstone delvis ligger i ruiner.



Överst kyrkan efter karta över Bara prästbol av Gabriel Elephant 1698, ”renoverad” (uppdaterad) av Magnus Israel Lallerius 1774. Visby landsarkiv, Hörsne med Bara kyrkoarkiv, Kartor och ritningar, volym R I:1. Kyrkan anges mycket summariskt, men som om den vore under tak, trots att den bör ha varit i ruiner. Den anges ha sadeltak på tornet medan till exempel Hörsne kyrkas torn ritats med spetsig tornhuv.

Nederst kyrkan markerad på karta över Simunde och Hoffmans vid storskifte av Magnus Israel Lallerius 1774-75. Lantmäteriet, Lantmäteristyrelsens arkiv, Gotlands län, Hörsne med Bara socken (H 50), nr 29:1 (H50-29:1). Ödekyrkan ännu omnämnd som Bara kyrka, men endast markerad med en rektangulär byggnadssymbol, norr om den gula ytan.





Bara ödekyrka Efter karta för storskifte över Sudergårda av F.W. Nordell 1819, nr 2. Lantmäteriet, Lantmäterimyndigheternas arkiv, Gotlands län, Bara socken, nr 8 (09-bar-8).



Bara ödekyrka. Efter karta för storskifte över Sudergårda av Fredrik Wilhelm Nordell och Arvid Johan Lallér 1819, nr 2. Lantmäteriet, Lantmäteristyrelsens arkiv, Gotlands län, Hørsne med Bara socken (H 50) 36:1 (H50-36:1). Långhusets södra mur var sannolikt inte så väl bevarad som på bilden.



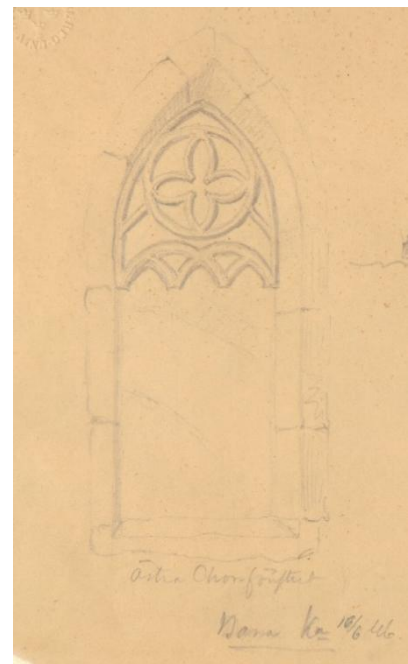
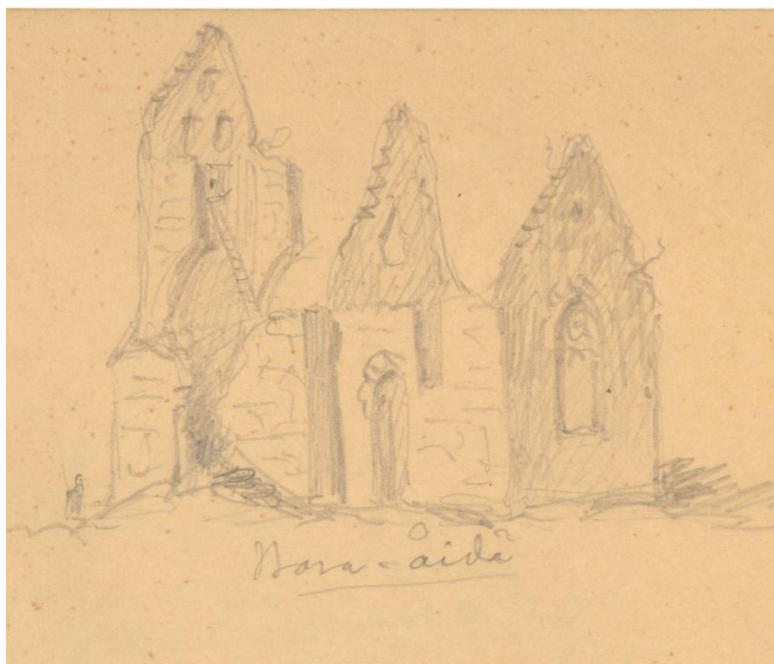
Bara ödekyrka från väster. Akvarellerad teckning av Lars Cedergren ca 1816-30 i ATA, handteckningssamlingen. RAÄ, Kulturmiljöbild. Ljudgluggarna är inte korrekt återgivna och kyrkogården omgavs sannolikt även då av en mur.



Bara ödekyrka. Efter karta vid laga skifte över Anderse av Per Gustaf Falk 1836, nr 1. Lantmäteriet, Lantmäterimyndigheternas arkiv, Gotlands län, Bara socken, nr 10 (09-bar-10).



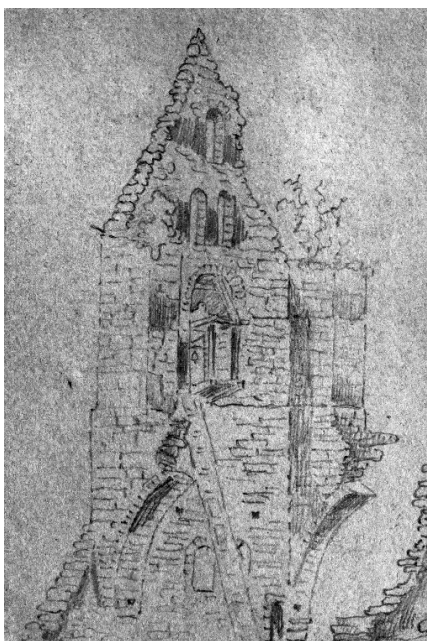
Exteriör från sydöst. Blyertsteckning av Pehr Arvid Säve 1844. UUB, Alvin (92584). En inbyggnad för klockringning finns i ljudgluggen. Rasmassornas fyller en stor del av långhuset och skymtar även genom korportalen. De grävdes bort, sannolikt i omgångar ca 1860-ca 1920.



Kyrkoruinen från sydöst, samt östfönstret. Teckningar av Pehr Arvid Säve 1846, UUB, Alvin (92584).



Exteriör från sydöst. Blyertsteckning av Pehr Arvid Säve ca 1845-50. UUB, Alvin (94107).



Till vänster detalj av föregående visande inbyggnaden för klockan. Av bilderna framgår att stegen upp till plattformen i ljudgluggen stod till vänster om ljudgluggen och inte mitt för som i dag. Stegen, som i förnyad form stod kvar till 1970-talet, och den skyddande inbyggnaden kring klockan berodde sannolikt på att den ringdes med rep från marken, som nu, utan att ringaren stod vid klockan vid ringning, klämtning (med kläppen) eller kimning (med stenar). Till höger Säves bearbetning från 1850 av teckningen i ATA (P. A. Säves atlas 1851). RAÄ, Kulturmiljöbild. Den veckade stenen i kyrkogårdsmuren är ett stycke av långhusportalen.



Ruinen från sydöst. Teckning av Aron Johansson, sedermera Riksdagshusets arkitekt, 1883. ATA, RAÄ, Kulturmiljöbild. Stegen och plattformen är antingen överhoppade eller saknades.



Exteriör från sydöst. Foto Olof Sörling omkring 1890. ATA, RAÄ Kulturmiljöbild. Tornets karaktär innan strävpelarna byggdes framgår, liksom de stora hålen för dragbjälkar vid båganfängen på tornets sidor. Södra långhussockeln är frilagd från rasmassor. Stegen är förnyad och centrerad, plattformen kring klockan avlägsnad.



Exteriör från sydöst. Foto Axel Henrik Böhme, 1890-talet. Gotlands Museums arkiv (940:5). Ny inbyggnad vid klockan har tillkommit, men synes snart åter ha avlägsnats. Östgavelns bevarade puts framgår av bilden. Torngavelns spets är ännu i behåll.



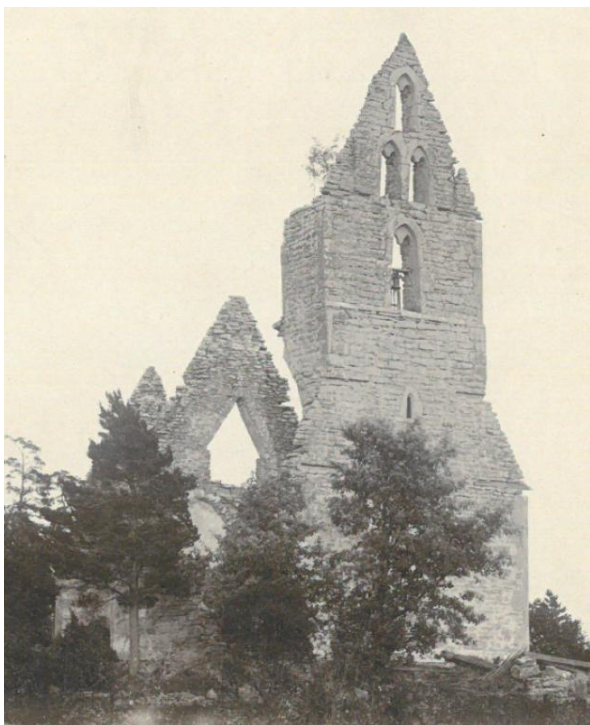
Kyrkoruinen från nordöst. Foto Olivia Wittberg ca 1900. Gotlands Museums arkiv.



Ödekyrkan från sydväst och väster. Foto Olof Sörling ca 1890 respektive Emil Eckhoff ca 1900-10. ATA, RAÄ Kulturmiljöbild. Den spetsiga stenen på gavelkrönet har ramlat ner mellan bildtillfällena.



Beskuren förstoring av föregående foto från ca 1890. Några trästycken sitter ännu i fasaden. Av andra foton framgår att de fanns kvar till konserveringen 1923.



Kyrkoruinen från nordväst. Foto till vänster från 1890-talet i Gotlands Museum (940:2). Gavelns spets är bevarad till ursprunglig höjd. Till höger foto Sven Brandel 1921. ATA, RAÅ Kulturmiljöbild. Gavelmuren framträder som den stod innan strävpelarna tillkom 1923.



Kyrkoruinen från sydväst före och efter konserveringen 1923, varvid strävpelarna byggdes och murverket fogströks, sannolikt första gången efter att kyrkan togs ur bruk. Foto Alfred Edle 1922 och 1925. ATA, RAÅ Kulturmiljöbild.



Till vänster korets sydöstra hörn före konserveringen. Ett lövträd växer innanför altarfönstret och den översta stenen i hörnkedjan är lös. Till höger nedre västra ljudgluggen med klockupphängning sedd mot väster. Foto Alfred Edle 1922 respektive 1923. ATA, RAÄ Kulturmiljöbild.



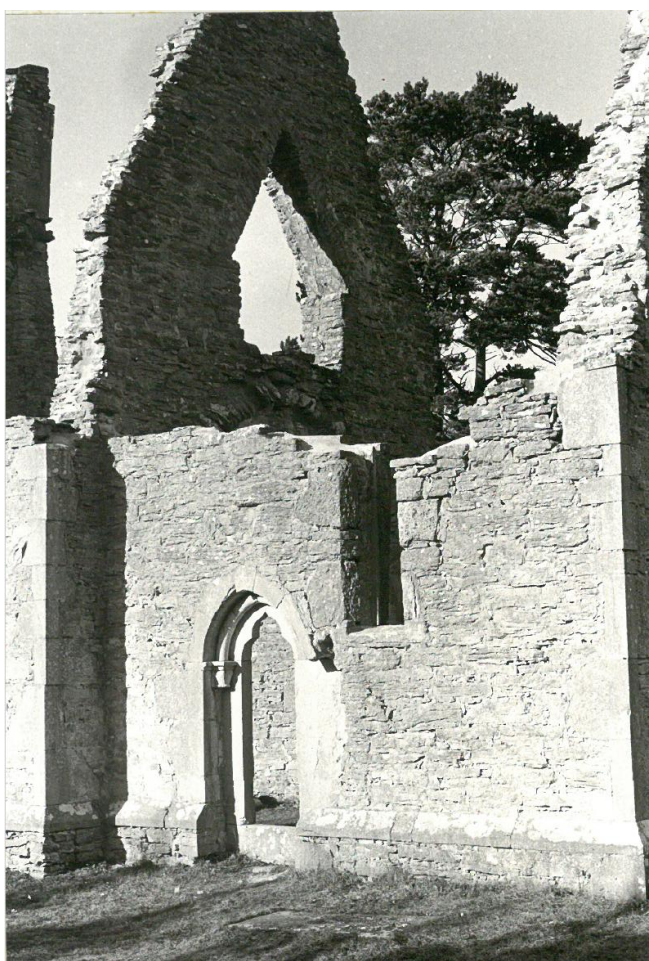
Ödekyrkan från sydöst och tornets insida från nordöst under konservering. Foto Alfred Edle 1923. ATA, RAÄ Kulturmiljöbild. Strävpelarna nymurade och murverket fogstruket. Stegen sannolikt förnyad.



Ruinen från sydöst efter avslutad konservering. Foto Berit Wallenberg 1928. ATA, RAÄ Kulturmiljöbild.



Ruinen från nordväst, sannolikt inför ny konservering 1973. Foto Gunnar Svahnström. Gotlands Museums arkiv (940:14).



Ruinens västparti ovan, och korets sydfasad från sydöst nedan, efter konservering 1973. Murverket omfogat. Dragringning införd och stegen har avlägsnats. Foto Gunnar Svahnström 1975. Gotlands Museums arkiv (940:20, 940:19).



Exteriör från sydöst. Foto Raymond Hejdström 1994. Gotlands Museums arkiv (940:23).



Kyrkoruinen från söder efter konservering 2004. Foto Bengt A. Lundberg 2008. RAÄ, Kulturmiljöbild.

## Nulägesbeskrivning

### Exteriör

Kyrkoruinen utmärker sig främst genom sina höga gavlar och då särskilt den 22 meter höga torngaveln, vilken gör Bara till en av landets högsta kyrkoruiner, vid sidan om ruinerna i Visby och Sigtuna. Kyrkan är byggd av skalmurar i tuktad kalksten med huggen kalksten i socklar, omfattningar och hörnkedjor. Kvarsittande puts visar att det varit den ursprungliga fasadbeklädnaden, utöver de huggna stenyterna. Inslag av tegel finns sedan 1923 på de platser där delar av takstolen legat infälld i fasadytan. Bevarade murpartier visar att kyrkan haft tre portaler och lika många fönster till kyrkorummet, varav två fönster i koret, vars östfönster varit större och rikare format än de andra. I tornets västgavel finns förutom ljudgluggarna två mindre ljusgluggar, en enkel till trappan och en med fint huggen spetsbågig omfattning som kastat in ljus till vinden och tornets första övervåning. På samma höjd sitter ytterligare en vindsglugg i korets gavelröste mot öster. Kyrkans nordfasad har, utöver långhusets nordportal, saknat öppningar.

Koret är kyrkans mest välbevarade del med alla murar i behåll, utom södra murens krön. Medan korportalen med sin kölformade trifoliebåge omgiven av spetsbåge med rundstav till stora delar är bevarad återstår av långhusportalen endast mindre delar. Långhusets södra sidomur är till stora delar spolierad medan den norra delvis är bevarad men lutar utåt. Resterna av södra långhusportalen visar att det var en flersprångig portal med lätt framskjuten omfattning, sannolikt krönt av spetsig vimperg. Nordportalen var mycket enklare, men av den återstår endast tröskelstenarna. Sockeln har en enkel skråkant och löper obruten runt kyrkan. Kor och långhus förefaller vara byggda i ett sammanhang, medan västgavelns murverk antyder en ovan beskriven skillnad i höjd med takfoten, vilket kan avspegla en etappindelning.



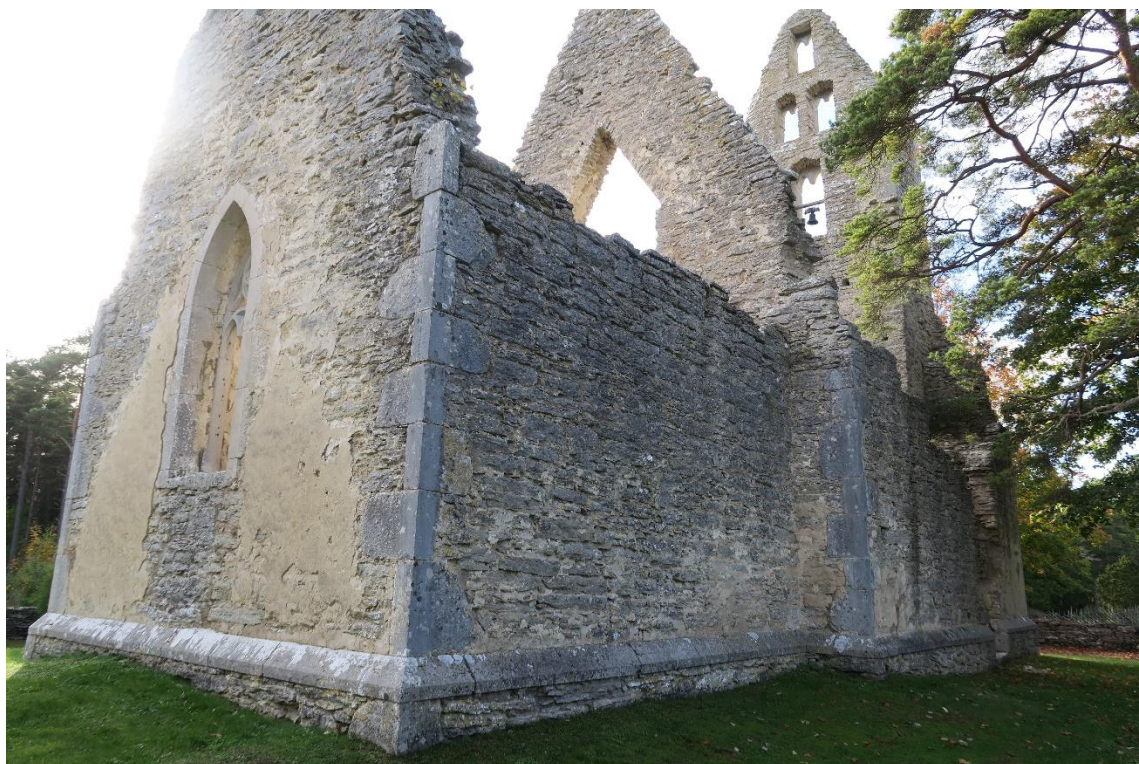
Exteriör från sydöst. Foto Pär Malmros 2020. Visby stift.



Exteriör från sydväst. Foto Pär Malmros 2020, Visby stift, respektive Ola Nyström 2021. Gotlands Museum.



Exteriör från sydväst. Foto Ola Nyström 2021. Gotlands Museum.



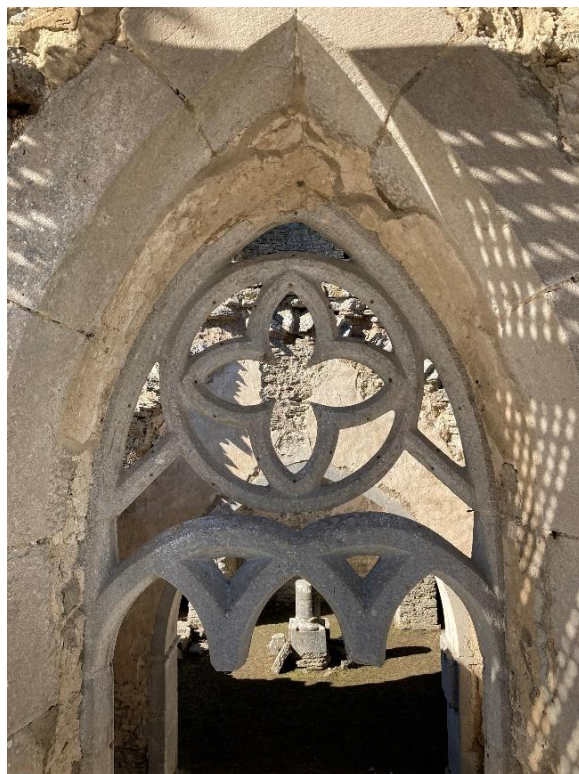
Exteriör från sydöst. Foto Pär Malmros, Visby stift, 2020.



Hörnet mellan långhus och kor. Foto Ola Nyström 2021. Till höger korets östfasad. Foto Pär Malmros 2020. Visby stift



Korets norra fasad och långhusets nordöstra hörn. Foto Pär Malmros 2020. Visby stift.



Korets östra fönster, till höger detalj av masverket, tillverkat i två sammanhängande stycken. Foto ES 2019 respektive Ola Nyström 2021. Gotlands Museum.



Till vänster detalj av östfönstrets masverk med synliga falsar och hål för infästningar. Till höger ljuslugg till vinden uppe i korets gavelröste. Öppningen i västfasaden, synlig i bakgrunden, sitter i samma nivå. Foto Ola Nyström 2021. Gotlands Museum.



Korportalen och korets södra fönster. Foto Pär Malmros 2020. Visby stift.



Korets södra mur med fönsteröppningen sedd uppifrån. Foto Pär Malmros 2020. Visby stift.



Korportalens tympanon och arkivolt. Foto Ola Nyström 2021. Gotlands Museum.



Till vänster korportalens kapital. Foto Ola Nyström 2021. Till höger södra korfönstret. Foto Pär Malmros 2020. Visby stift.



Hörnkedjor i korets nordöstra hörn och långhusets nordvästra hörn. Foto Pär Malmros 2020, Visby stift respektive Ola Nyström 2021. Gotlands Museum.



Hörnkedjor i långhusets sydvästra och sydöstra hörn. Foto Ola Nyström 2021, Gotlands Museum. och J.L. 2018.



Långhusets södra mur sedd uppifrån, söder snett uppåt. Södra långhusportalen med sin utskjutande omfattning till höger i bild. Innanför muren syns lapidariet av delar till portalen och andra stendetaljer. Foto Pär Malmros 2020. Visby stift.



Långhuset från söder med sydportalens basband. Foto Ola Nyström 2021. Gotlands Museum.



Långhusets sydportal. I den borte brottytan efter den nedrasade muren sitter den östra posten av det medeltida fönstret kvar. Foto Ola Nyström 2021. Gotlands Museum.



Långhusportalens västra och östra basband. Foto Ola Nyström 2021. Gotlands Museum.



Långhusets nordfasad, östra delen. Foto Pär Malmros 2020. Visby stift.



Långhusets nordportal samt den öster om portalen utåt tryckta muren. Foto Ola Nyström 2021. Gotlands Museum.



Långhusets nordportal. I bakgrunden strävpelarna från 1923. Foto Ola Nyström 2021. Gotlands Museum.



Norra muren sedd uppifrån från söder. Foto Pär Malmros 2020. Visby stift.



Långhusets västfasad och tornets västgavel. Märk hörnkedjornas regelbundna växling på långhuset och mer oregelbundna på tornet. Foto Pär Malmros 2020. Visby stift.



Långhusets från nordväst. Foto Ola Nyström 2021. Gotlands Museum.  
Märk markens välvning.



Tornet från nordväst och ovanifrån. Foto Pär Malmros 2020. Visby stift.



Nedre ljudgluggens tympanonsten.  
Foto Pär Malmros 2020. Visby stift.



Tornets ljudgluggar.  
Foto Pär Malmros 2020.  
Visby stift.



Ljusglugg i tornets  
västra mur. Ledde in  
till kyrkvinden. Foto  
Pär Malmros 2020.  
Visby stift.

## Interiör

Kyrkorummet har en ännu framträdande uppdelning i kor och långhus, medan tornet inte avspeglat sig inne i kyrkorummet. Kyrkorummet saknar valv och innertak. Huvudingången på södra långhusportalens plats öppnar sig idag genom ett brett stycke av långhusets vägg mot söder. Frånsett denna och det öppna taket formar ruinen en tydlig rumslighet, förenade av triumfbågen med spetsig båge av fint huggna stenar. De båda kraftiga strävpelarna från 1923 har förändrat rumsindelningen i kyrkans västra del och format en omsluten ringkammare i väster. Fram till 1970-talet upptogs den av den kraftiga trästegen till klockan, men rymmer idag klockans draglina.

Nedre delen av kolonnen finns kvar som burit de fyra valv som täckt långhuset och varav valvstenarna närmast yttermurarna finns i behåll, liksom den huggna valvkonsolen i öster och väster. Resterna visar att valven varit tältvalv med sin högsta resning i valvets mitt, åtskilda av markerade gördelbågar, varav anfanget är bevarat över vardera valvkonsolen. Av korets valv återstår endast delar längs med murarna. Medan korets fönsteröppningar och dörrhål är bevarade är endast rester kvar av dem i långhuset, som östra sidan i inre nischen till långhusfönstret. Blickfång i öster och kyrkorummets bäst bevarade dekorativa detalj utgör det östra fönstret med sitt välbevarade masverk, hugget i två stycken, och sin släthuggna omfattning.

Putsen sitter kvar i ovanligt hög grad för en kyrka som stått länge utan tak. Målningsrester går dock inte att se, men däremot ristningar, varav en serie geometriska mönster på triumfbågsmuren kan ha varit stöd för någon typ av enklad målad dekor. I övrigt fylls åtkomliga delar av puts av ristad graffiti från besökare. Ristade lodräta linjer mitt på västra långhusväggen kan vara från inmätningen för att centrera västra valvkonsolen. Av kyrkans golv är inget synligt i den gräsbevuxna markytan. Att den östra av nischerna på korets norra sida ligger högre än den västra antyder att golvet närmast altaret på vanligt sätt låg lite högre.

Sakristia saknas, varför koret är försett med flera förvaringsnischer. Strävpelarna avdelar i de västra hörnen smala utrymmen av vilka det i söder utgör passage till den ursprungliga vindstrappan. Den löper norrut inne i västra muren och mynnar ovanför valvens nivå. I trappans tak vid öppningen syns en del av en kraftig träbjälke som utgör ankarstock inne i muren och sannolikt varit knutad med anslutande bjälkar i hörnen, varav bjälkhålen syns längst ner i tornets sidobågar på foton innan strävpelarna byggdes. Strävpelarna har dubbla murhål på denna nivå. Det är oklart om de har någon funktion eller är dekorativa. Öppningen från trappan tillsluts idag av svartmålade järnstänger. Mitt i västfasaden, snett ovanför trappmyningen, sitter västgavelns ljusglugg, vars markanta inre smyg utformats för att ta vara på ljuset från den lilla dageröppningen. Den rakt spetsiga öppningen över triumfbågen ledde från långhusvinden till korvinden. Hyllan på vardera av öppningens sidor bar de bräder som utgjorde stöd för bågen under murningen och varav avtrycken ännu syns i murbruket. I korets östgavel syns smygen till öppningen i korets gavelröste. Klockvåningen nåddes via stege. Under nedre ljudgluggen syns en avsats på vilken klockdäcket har legat. Ljudgluggarnas smygar har låga rakt spetsiga valv utom översta gluggen vars övertäckning är en liggande häll.



Interiör mot öster. Foto ES 2019.



Interiör mot öster. Foto Bengt A. Lundberg 2008. RAÄ, Kulturmiljöbild.



Interiör mot nordöst och nordväst. Foto JL 2018 och Ola Nyström 2021. Gotlands Museum.



Interiör mot väster. Foto Ola Nyström 2021. Gotlands Museum.



Interiör av koret mot nordöst och öster. Foto Ola Nyström 2021. Gotlands Museum.



Interiör av koret mot sydväst. Foto Pär Malmros 2020. Visby stift.



Korportalens smyg,  
inifrån koret. Foto  
Ola Nyström 2021.  
Gotlands Museum.



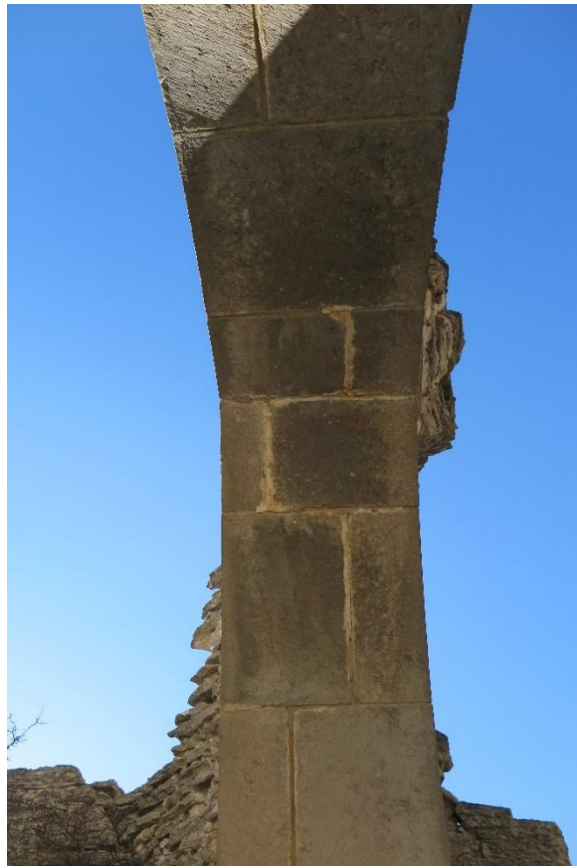
Korets sydöstra hörn. Skillnaden i fönsteromfattningarnas utförande har tolkats som att de är från olika tid, men triumfbågen har snarlik omfattning som det östra fönstret till vänster och skillnaden kan bero på annan värdighet. Foto Pär Malmros 2020. Visby stift.



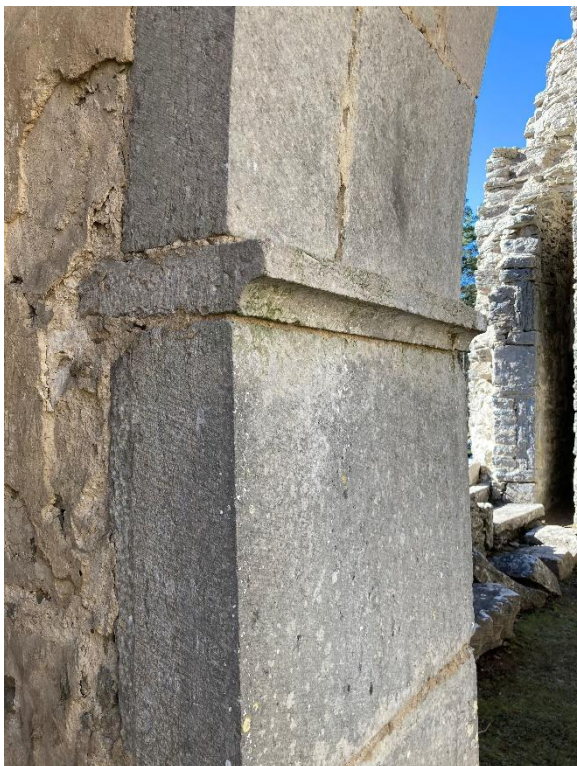
Interiör av koret mot sydväst och nordväst. Foto Ola Nyström 2021. Gotlands Museum.



Interiör mot väster genom korets östra fönster. Foto Ola Nyström 2021. Gotlands Museum.



Triumfbågens södra vederlag och anfang samt vy uppåt i bågen. Foto Ola Nyström 2021. Gotlands Museum.



Triumfbågens profilerade dynsten. Till höger plint, bas och del av kolonnen från långhuset. Foto Ola Nyström 2021. Gotlands Museum.



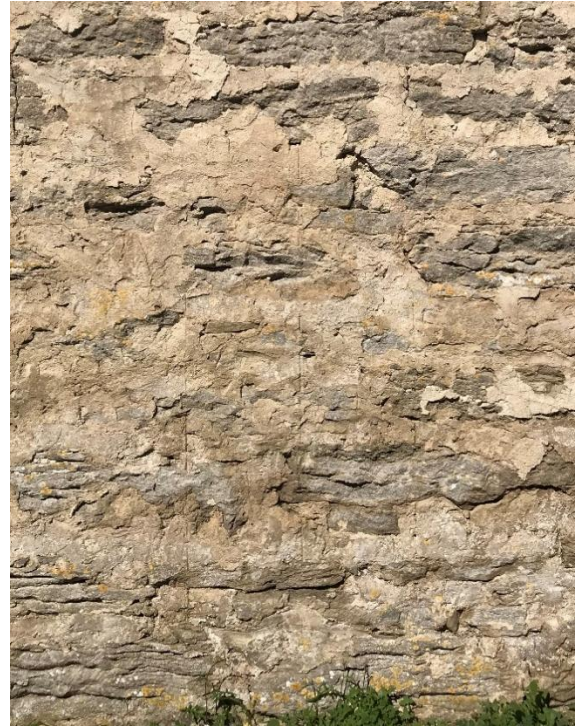
Långhusets östra del mot söder med det tidigare långhusfönstrets östra smyg och sidoaltaret samt delar av södra långhusportalens kapitälband, dopfunten och nisch till vigvattenskar från södra långhusportalen. Foto Pär Malmros 2020. Visby stift.



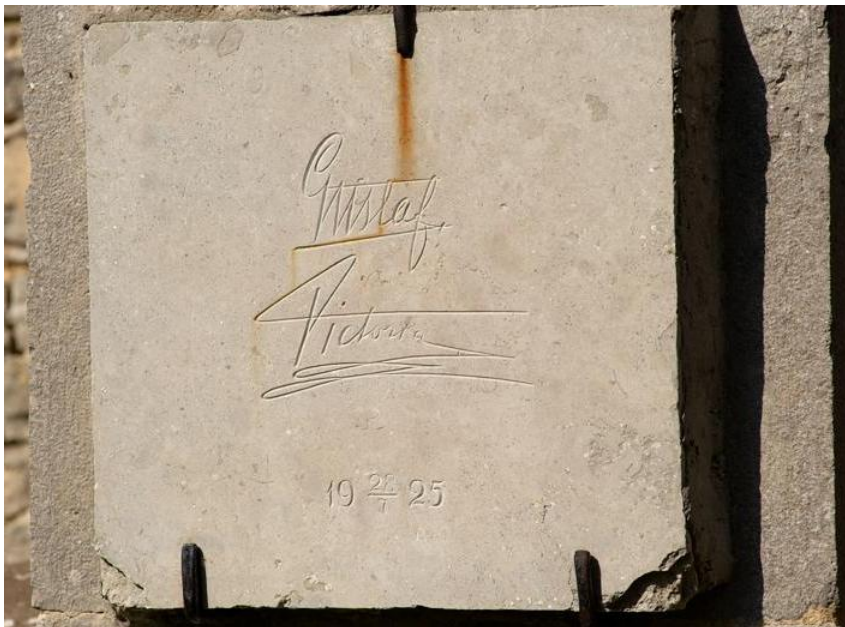
Långhusets östra del mot norr med nordportalens insida, delar av kolonnen, kapitäl från portaler eller ljudgluggar, norra sidoaltaret och minnestavla från kungaparets besök 1925. Foto Pär Malmros 2020. Visby stift.



Putsristningar på långhusets östra mur, norra sida. Passarros och ringkors, sannolikt underlag för kalkmålningar.  
Foto Pär Malmros 2020. Visby stift.



Till vänster putsristning på långhusets östra mur, södra delen. Del av en lilja, troligen underlag för kalkmålning. Foto Pär Malmros 2020. Visby stift. Till höger ristade hjälplinjer mitt på insidan av västra muren, sannolikt en inmätning av gavelns mittpunkt för att till exempel placera valvkonsolen. Foto JL 2018.



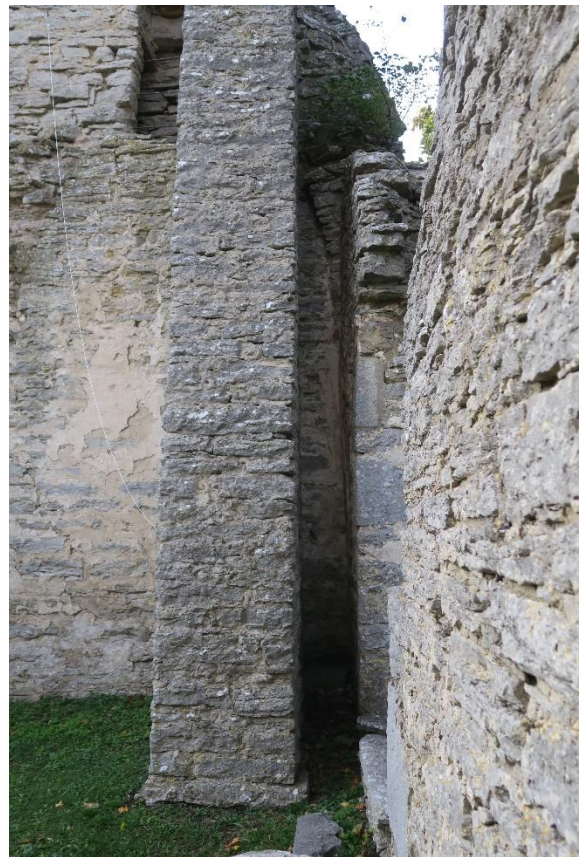
Till höger minnesplatta på triumfbågens norra vederlag med kung Gustav V:s och drottning Victorias namnteckningar från deras besök i den nyrestaurerade ödekyrkan 1925. Foto Bengt A. Lundberg 2008. RAÄ, Kulturmiljöbild. Till höger del av den ymniga graffiti med signaturer från olika tider som täcker de putsade ytorna. Foto Ola Nyström 2021. Gotlands Museum.



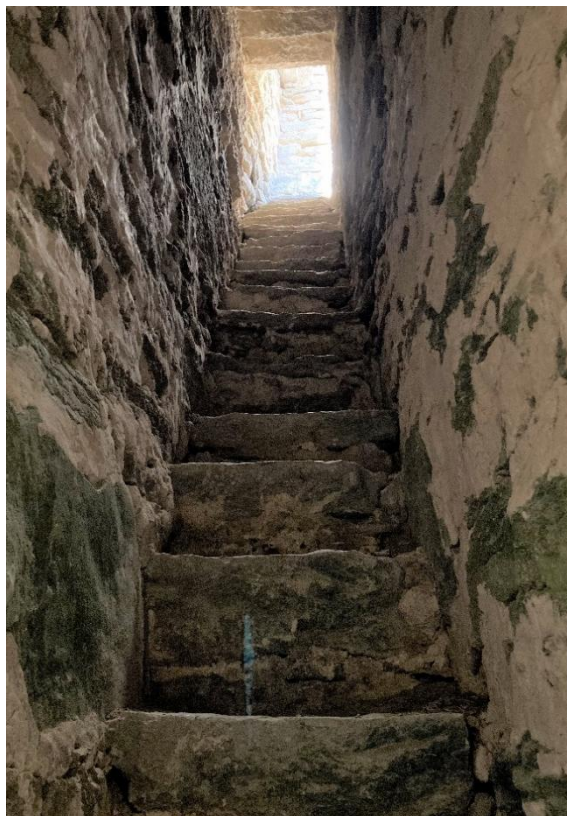
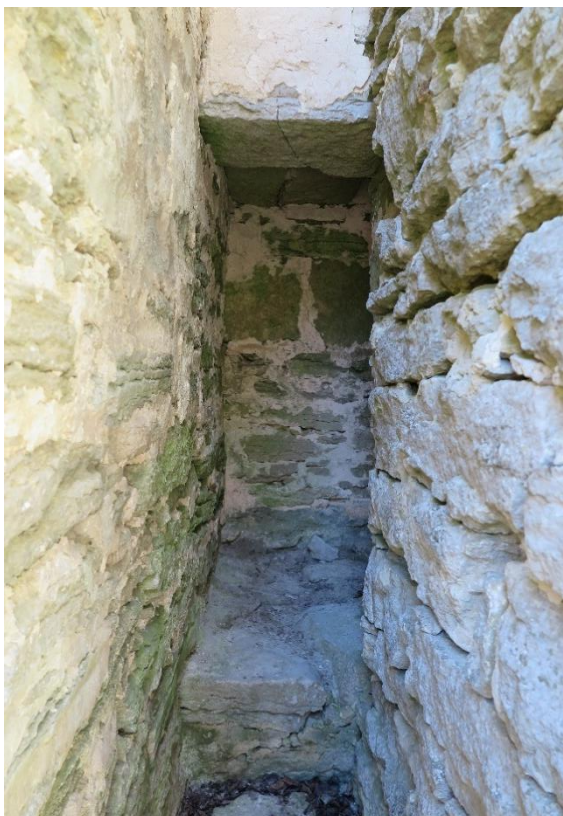
Tornet med strävpelarna från öster. Foto Pär Malmros 2020. Visby stift.



Södra och norra långhusportalerna, smygarnas kvarvarande västra sida. Foto Ola Nyström 2021. Gotlands Museum.



Långhusets sydvästra och nordvästra hörn, det smala utrymme som bildats mellan strävpelarna från 1923 och yttermurarna. I sydväst fungerar det som passage till murtrappan. Foto Pär Malmros 2020. Visby stift.



Murtrappan i västra muren, mynningen, sedd från öster, och trapploppet sett uppåt mot norr. Foto Ola Nyström 2021. Gotlands Museum.



Murtrappan i västra muren, sedd nedåt mot söder samt mynningen till den tidigare kyrkvinden. Den kraftiga trästocken i mynningens övre del utgör dragankare inne i muren. Foto Ola Nyström, Gotlands Museum 2021 respektive Pär Malmros 2020, Visby stift.



Tornmuren med sköldbågar och brottyta efter valven samt trappmyningen sedd ovanifrån. Foto Pär Malmros 2020.



Insidan av tornmuren sedd från nordöst med brottytan efter valven. Foto Ola Nyström 2021. Gotlands Museum.



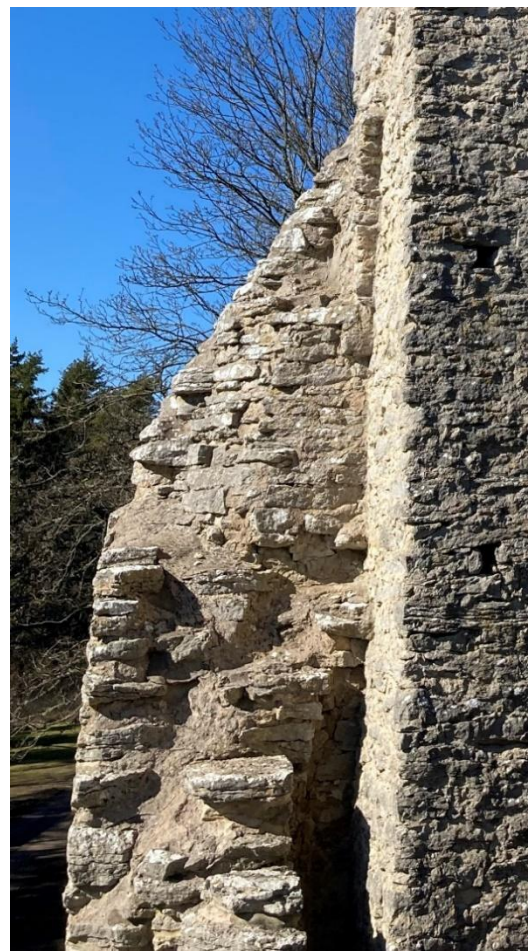
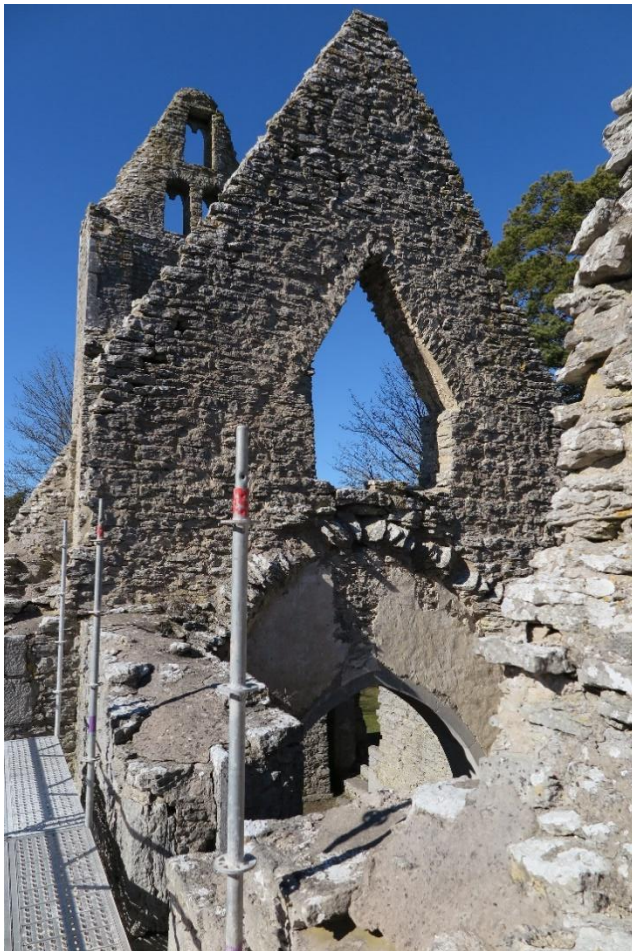
Gaveln över triumfbågs-muren. Till vänster sedd från väster, till höger rakt från söder. Foto ON 2021 respektive Pär Malmros 2020. Visby stift.



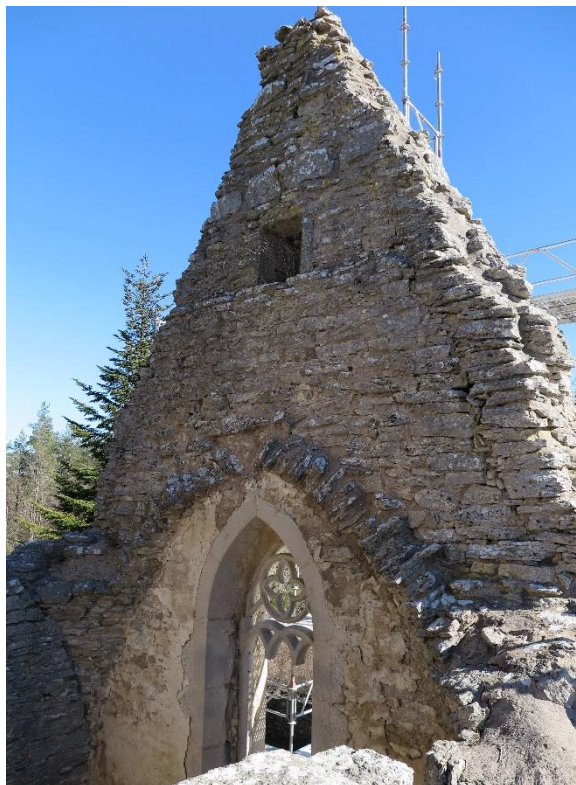
Triumfbågsgaveln från väster, ovanifrån. Murverket har ojämna skift i gavelns övre del och avtrappas tydligt uppåt, vilket är det vanliga för murade gavlar. Foto Pär Malmros 2020, Visby stift.



Triumfbågsgaveln sedd rakt uppifrån. Foto Pär Malmros 2020. Visby stift.



Till vänster triumfbågsgaveln från öster med passagen mellan kor- och långhusvindarna. Till höger södra delen av långhusets västra gavelröste. Foto Ola Nyström 2021. Gotlands Museum.



Korets östgavel från sydväst. Foto Ola Nyström 2021 respektive Pär Malmros 2020. Visby stift.



Korets östgavel, övre delen från väster. Stenskiten blir ojämna närmast toppen. Foto Pär Malmros 2020. Visby stift.



Insidan av tornet, från nordöst ovanifrån, i förgrunden spetsen på triumfbågsmurens gavelröste. Foto Pär Malmros 2020. Visby stift.



Tornets övre del, sedd inifrån. I förgrunden gaveln över långhusets sydöstra hörn med dess vertikala brottyta mot söder. Foto Ola Nyström 2021. Gotlands Museum.



Klockvåningen mot väster. Foto Pär Malmros 2020. Visby stift.



Tornets gavelröste med ljudgluggarna sedda ovanifrån från öster. Röstets avrundningar vid kanterna synlig. Foto Pär Malmros 2020. Visby stift.



Tornet sett snett uppifrån från öster. Dess avtrappningar uppåt synliga. En mindre avsats märks i höjd med ljudgluggens mitt, till höger om gluggen. Foto Pär Malmros 2020. Visby stift.



Tornet sett rakt ovanifrån. Foto Pär Malmros 2020. Visby stift.



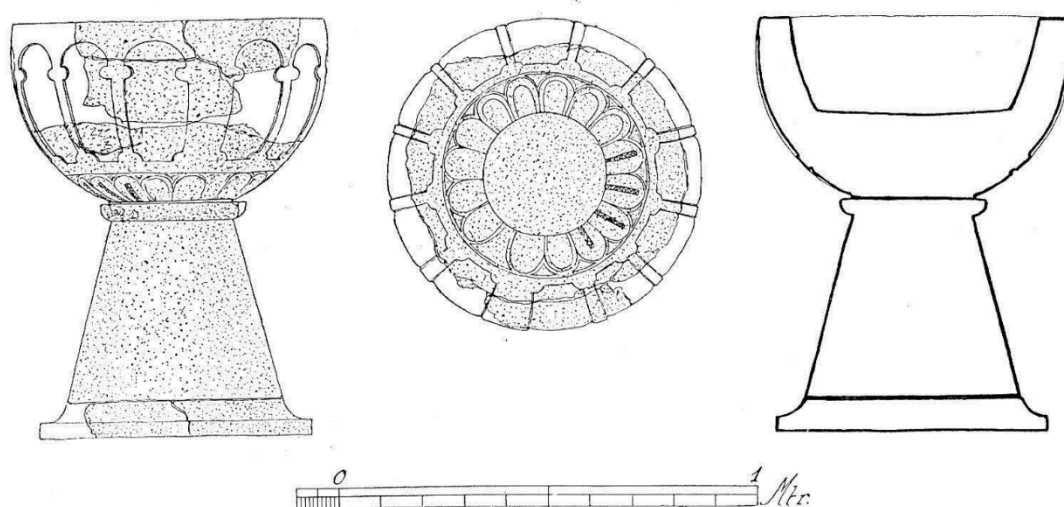
Nischer på korets norra sida. Den högra sannolikt för sakramentsskåpet. Det högre läget antyder att golvet höjt sig några trappsteg vid altaret på sedvanligt sätt. Vid Brunius besök på 1860-talet var nischerna träskonade. Foto Pär Malmros 2020. Visby stift.



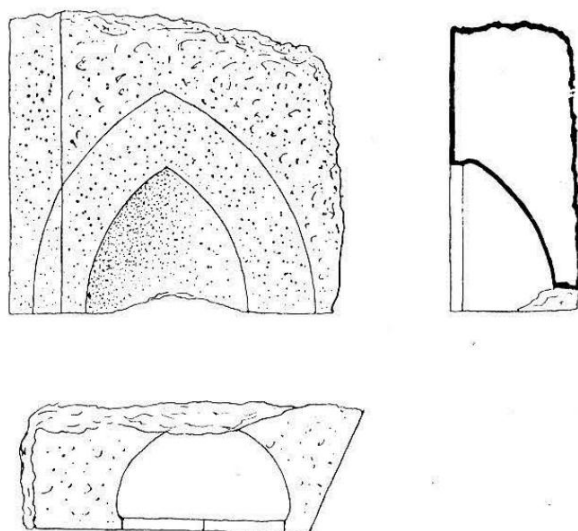
Nisch i korets nordvästra hörn med hål efter gångjärn och lås. Foto Ola Nyström 2021.

## Fast inredning och inventarier

Av inredningen återstår de båda sidoaltarna, utan altarskivor. På korets norra och södra sidor finns nischer. Två stora rakt spetsigt avtäckta på norra sidan hade ännu vid Brunius besök på 1860-talet hade träskoning kvar. Den östra av dem utgjorde sannolikt sakramentsskåp. En liggande nisch i sydöst med piscina har en bildsten som överliggare. I korets sydvästra hörn, något skymd från långhuset, sitter en nisch, huggen i ett stycke och med fästhål för en låsbar lucka. Det spetsbågiga krönet till en rundad nisch, sannolikt för vigvattenskarer i södra långhusportalens östra smyg, finns bevarad. Foten och delar av cuppan till en dopfunt av 1200-talstyp med bågdekor finns bevarad. En plint vid långhuskolonnens västra sida anger troligen dopfuntens plats. Klockan kom till kyrkan år 1798 från Ungbåtels (Rosendal) och är daterad 1720. Kyrkans tidigare klocka skall ha förts till Hørsne kyrka 1705. Två minnesstenar berättar om konserveringen 1923 och kungabesöket 1925.



Rekonstruktion av dopfunten utifrån bevarade fragment. Uppmätning Adolf Nicklasson 1922. Efter Sveriges Kyrkor (61), Gotland IV:1 (1947).



Omfattning till nisch för vigvattenskarer som suttit i södra långhusportalens smyg. Uppmätning Adolf Nicklasson 1922. Efter Sveriges Kyrkor (61), Gotland IV:1 (1947).



Klockan, gjuten 1720, till ödekyrkan 1798 från Ungbåtels (Rosendal) i Follingbo. Foto Pär Malmros 2020. Visby stift.



Klockan. Till vänster foto Alfred Edle 1923, ATA. RAÄ, Kulturmiljöbild. Till höger Pär Malmros 2020. Visby stift.

# Restaureringar

## Konserveringar

Trots önskan om att reparera kyrkan från 1500-talets slut och framåt, förefaller det som att några åtgärder aldrig vidtogs som satt några spår. Under 1800-talet uppmärksammas kyrkan som en fornlämning och så småningom började rasmassorna i kyrkan avlägsnas i omgångar. De högar som syns på Säves teckningar från 1800-talets mitt är mindre på foton från seklets slut, varvid till exempel och torde slutligt avlägsnats vid konserveringen på 1920-talet. Att man 1860 påträffade ett medeltida svärd i kyrkoruinen tyder på att man då röjde av de delar från tornet som rasat in, och att svärdet kanske hade förvarats på vinden. Vid Carl Georg Brunius besök i början av 1860-talet var både långhusportalen och mittkolonnens bas synliga, vilket också talar för att en viss avröjning skett. Han noterade att det då ännu fanns träskoning kvar i de norra av korets nischer (Brunius 1864-66, II s. 213).

I början av 1900-talet var ruinen synbarligen i dåligt skick. Foton och avbildningar visar visserligen att inga större ras inträffat åtminstone det senaste halvsekle, men enstaka stenar hade fallit ner och tornets höga gavel hade ett ständigt hotande överhäng. Att det inte bara var en kalkylerad risk hade tornraset i Boge 1858, den rasade kastalen i Gothem 1867 visat, liksom kyrkoruinen på Kapelludden på Öland vars ena gavel rasade en vinterstorm 1915 och att man i Havdhem tvingats ta ner övre delen av tornet 1910. Visby ruiner hade restaurerats några årtionden tidigare och ruinvård blev en allmänt angelägen uppgift, liksom att återrädda gamla sockenkyrkor som övergivits under 1800-talet, och åter inviga dem för kyrkligt bruk.

Restaureringen av Balingsta ödekyrka i Uppland blev mycket uppmärksammas och 1917 hade Träkumla åter satts under tak och några år senare även Hallshuks kapell. I denna anda finns förslag från 1923 av arkitekten Anders Roland till att åter sätta Bara kyrka under tak och inreda den till kyrkorum. Så blev det inte, men ruinen konserverades 1923 under ledning av arkitekten Sven Brandel, som likt Anders Roland specialiserat sig på kyrkorestaurering. Konserveringen bekostades av Harald Laurin, en gotlandsfödd affärsman inom bland annat filmbranschen och politiker i Stockholm, som stödde sin gotländska hembygd med olika kultur- och naturvårdande insatser. Konserveringen innebar att två stora stödmurar restes under tornets utskjutande sidomurar, att murarna fogströks och lösa stenar fästes, att murkrön och brottytor avtäcktes med cementbruk samt att träd och buskar avlägsnades från ruinen liksom de rasmassor som inte burits ut tidigare. Portalens och dopfontens delar och andra arkitekturdetaljer samlades till lapidarium inne i långhuset. Trästegen till klockan synes också ha bytts mot en ny, snarlik de tidigare, varav den senaste kan ha varit från 1890-talet. Strävpelarna anpassades till formen efter materialet i ruinen och till hur äldre strävpelare vid gotländska kyrkor brukar se ut. Åren efter Bara vidtogs motsvarande omhändertagande av ruinerna i Elinghem och Gann. År 1925 blev den nykonserverade ruinen i Bara besöksmål för kungaparets resa på Gotland, om vilket en minnestavla berättar.

Vid besiktningar 1956 och 1961 konstaterades att ruinen åter var i konservering och att 1923 års strävpelare möjligen var bristfälligt förankrade för att kunna utgöra ett fungerande stöd. En ny konservering dröjde till 1973, varvid murarna omfogades med cementbruk, lösa stenar fästes och den stora trästegen slopades. Ännu en konservering av murverket genomfördes år 2005 och en ny år 2021. Åtgärderna 2021 omfattade, förutom fogning, avtäckningar och växtlighet, att komplettera korportalen med ett stöd under den fritt hängande bågen.



Foto Alfred Edle 1923. RAÄ, Kulturmiljöbild.



Interiör mot öster. Foto troligen ca 1923 i ATA. RAÄ, Kulturmiljöbild.



Interiör mot öster före konserveringen 1923 med lövträd i koret. Foto Sven Brandel 1922 i ATA. RAÄ Kulturmiljöbild.



Långhusets nordöstra hörn med triumfbågens norra del efter konserveringen 1923. Ljusare partier nedtill på muren visar utsträckningen av borttagna rasmassor. Minnesstenen från kungaparets besök nyligen uppsatt. Observera den bevarade putsen på korets norra mur. Foto Alfred Edle 1925 i ATA. RAÄ, Kulturmiljöbild.



Kyrkorummets västra del, sedd mot nordväst med nyuppförda strävpelare och sannolikt ny steg. Till höger detalj med minnesplattan om den nyss avslutade konserveringen. Foto Alfred Edle 1925 i ATA. RAÄ, Kulturmiljöbild.



Interiör mot öster efter konserveringen 1923. Foto Berit Wallenberg 1928. RAÄ, Kulturmiljöbild.



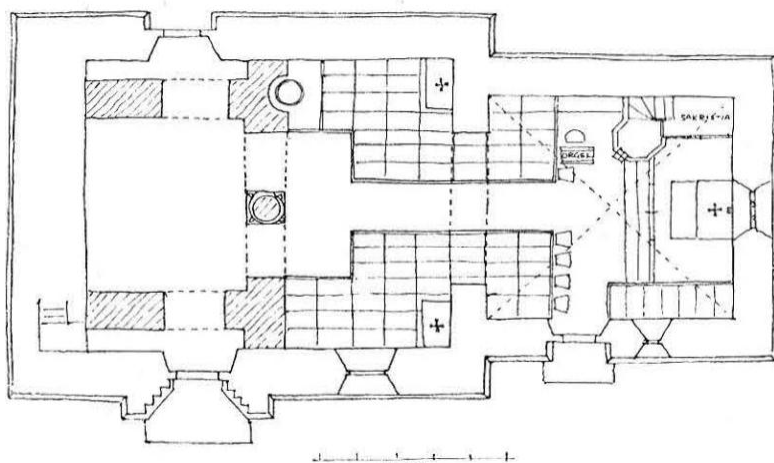
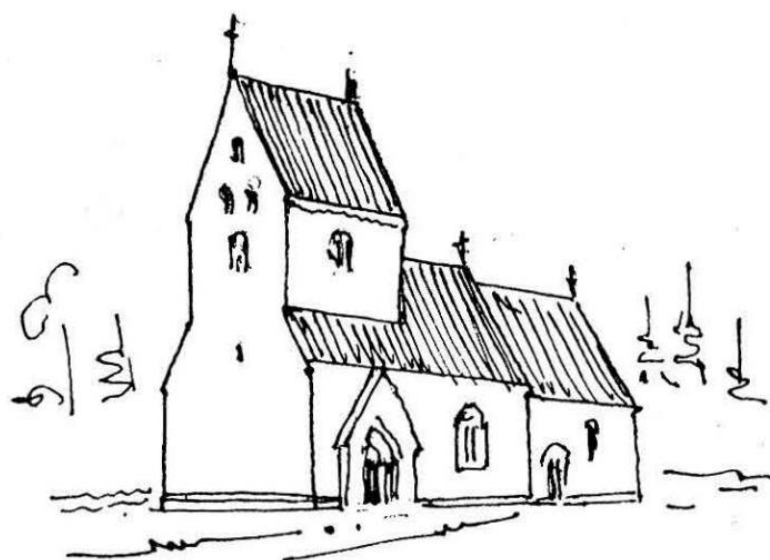
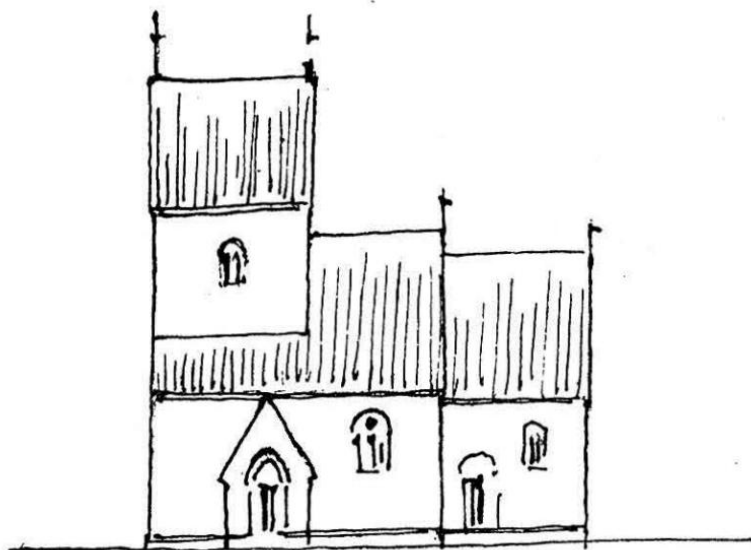
Södra sidoaltaret sett från norr före konserveringen 1973. Foto Jan Utas 1973. Gotlands Museum (940:27).



Långhuset efter konservering 1973. Foto Gunnar Svahnström 1975 Gotlands Museum (940:22).



Nischer i korets norra mur. Foto Peter Olsson 2002. Gotlands Museum, (GF1151-008). Jämfört med bilder från ca 2020 framgår viss skillnad i hur mycket puts som är bevarad.



Förslag till restaurering med återuppbyggnad av Anders Roland 1923. Ej utfört.  
Efter Sveriges Kyrkor (61), Gotland IV:1 (1947).

# Arkeologi

De gotländska kyrkorna erbjuder ett stort mått av arkeologiskt intressanta spår. Det gäller både marken som kyrkan står på och kyrkogården samt ibland även de närmaste omgivningarna. Kyrkorna byggdes ofta på redan etablerade platser och under de nära tusen år en kyrka stått på samma plats har det avsatt lämningar, som kanske inte är lika märkbara som den stående kyrkan men som är värda att uppmärksammas som viktiga kunskapskällor. Det är till exempel spår av tidigare kyrkobyggnader, bevarade trä- eller stenkistor, bildstensfragment, gravklot och gravstenar, men även runristningar och lösa föremål. I föreliggande avsnitt fokuseras på anläggningar under mark och golv. De artefakter som är med i rapporten är sådana som representerar något som kan peka på att det finns okända fornlämningar. I det här fallet är det företrädesvis vikingatida föremål som kan tyda på att det finns gravar kvar från det tidigaste kyrkoskedet.

På den norra sidan av kyrkorna ligger många av de äldsta kristna gravar som vi känner till. Här begravdes framför allt kvinnor under kyrkans tidiga existens i enlighet med ett könssegregerat gravskick. Redan under 1200-talet upphörde i flera fall bruket att använda norra sidan av kyrkogården som begravningsplats. Bruket återupptogs först under 1800- och 1900-talen. När den började användas för begravingar igen påträffades gamla gravar, inte sällan gravar från vikingatiden och den äldsta kristna tiden på Gotland. Ofta hade gravläggningen skett i kläder med spännen och utsmyckningar som hör vikingatidens sista del till. Fynden är mycket intressanta men tyvärr inte så utförligt beforskade som man kan föreställa sig. Det rör sig om föremålsfynd av vikingatida karaktär, av personlig art och som tillhört klädedräkten och med denna fått följa med i graven. Vanliga föremål är pärlor, knivar, kammar och olika typer av smycken relaterade till klädedräkten (Thunmark-Nylén 1995).

Under kyrkornas golv ligger ofta gamla gravar med bevarade trä- eller stenkistor. Något som också noterats särskilt är spår efter äldre kyrkor, träkyrkor i form av syllar, stavkonstruktioner eller sekundäranvända plankor och spår efter stenkyrkor i form av murverksrester under mark och golv. Dock har inte sekundärt inmurade detaljer i den nuvarande kyrkan som fasadstenar eller friser tagits upp i avsnittet om arkeologi, liksom inte heller ännu stående murverk som ingått i en äldre anläggning.

I putsen på kyrkornas väggar påträffas ibland medeltida inskrifter och putsristningar. Ofta har inskrifterna runor, vilket är av stort intresse för kunskapen om runor, eller innehåller graffiti i form av tecknade figurer. Av någon anledning har run- och bildstenar från äldre tider tagits till kyrkan för att införlivas i byggnaden. I kyrkornas byggstenar finns också stenhuggarmärken och med hjälp av dem kan man få en uppfattning om delaktigheten i kyrkobyggena.

Kyrkornas vindar och övervåningarna i tornen har genom tiderna använts som förvaring, även om kulturhistoriskt värdefulla föremål i regel tagits om hand och nu förvaras på annan plats. De lager som bildats på valvens ojämna ovansidor kan dock innehålla lösa delar till inventarier som tidigare förvarats där eller spår av tidigare reparationer på kyrkobyggnaden. De kan innehålla rester av vardagliga föremål som berättar om hur vinden och tornen har använts eller personliga saker som burits upp i hopp om få ett skydd i kyrkans hägn. Äldre stegar, klockrep, redskap från hur taken tjärats förekommer också. Kyrkogårdsmurar, såväl de medeltida som de yngre kan innehålla byggmaterial som per definition är fornlämning eller fornfynd, som till exempel stenar med ristningar.

I texten förekommer ett särskiljande av fornlämningar och övriga kulturhistoriska lämningar. Med *fornlämning* avses lämningar som enligt Riksantikvarieämbetets bedömning uppfyller fornlämningsrekvisiten (villkor baserade på Kulturmiljölagens 2 kap.), och vars lämningar huvudsakligen kan antas ha tillkommit före 1850. Med *övrig kulturhistorisk lämning* menas de typer av lämningar som enligt Riksantikvarieämbetets bedömning uppfyller fornlämningsrekvisiten, och vars lämningar huvudsakligen kan antas ha tillkommit 1850 eller senare samt de typer av lämningar som enligt Riksantikvarieämbetets bedömning inte uppfyller fornlämningsrekvisiten. Rörande registren är det dock viktigt att peka på några källkritiska problem. Fornsök och Fornreg, de digitala registren för information om fornlämningar, är användbara källor för information om kyrkomiljöer. Men de utgör i sig ett källkritiskt problem då 10 000-tals lämningar vid digitalisering har kommit att registreras på felaktig nuvarande belägenhet eller fyndplats. Ofta är uppgifterna korrekta men när flera fornlämningar påträffats intill varandra, som till exempel stenkistor på kyrkogården, är det svårt att veta om en borttagen kista i ett dokument är densamma som en som i tidigare upprättade beskrivningar anges ligga kvar på fyndplatsen.

## Fornlämningar

Kyrkoruinen är klassad som fornlämning men inte kyrkogården som fortfarande är i bruk.<sup>1</sup>  
Fragment av en bildsten med bildsidan neråt är inmurad i väggnisch korets södra murvägg.<sup>2</sup>

## Arkeologiska undersökningar

Vid en arkeologisk undersökning inom Prästgårdsprojektet grävdes tre provrutor strax utanför kyrkoruinen. I område C, provruta R3 påträffades ett Visbemynt, en Gote 1420-1440, samt en skärva glaserat rödgods. Fyndplatsen är klassad ”Övrig kulturhistorisk lämning”.<sup>3</sup>

## Värdering

### Allmänt

Alla kyrkor bidrar till att materialisera bilden av det heliga. Invändigt utgör de en ram för mötet mellan människan och det livsavgörande på ett sätt som andra rum inte gör. Till det yttre markerar de sin belägenhet i landskapet, men tar också det yttre rummet i anspråk och utgör en påminnelse om värden som ligger vid sidan om vardagen. Genom historien har betoningen legat på olika delar och egenskaper i kyrkan. Samtidigt finns det många likheter mellan skilda kyrkor, särskilt för dem som ingår i samma kyrkliga tradition. Stor omsorg har sedan det kristna kyrkobyggandets äldsta tid ägnats konsten och arkitekturen. I kombination med att många kyrkor också är gamla hör de till våra viktigaste kulturmiljöer.

Kyrkorna på Gotland utgör en del av den världsöverspännande kristna kyrkans byggnader, en del av kyrkorna i Sverige och en del av kyrkobyggandet på Gotland. Gotlands kyrkobyggande är relativt homogent. Byggnadsdetaljers utformning och tillvägagångssätt vid kyrkornas planering återkommer mellan olika socknars kyrkor, men kan sedan skilja sig från principer som använts i andra landsändar. Exempel på det är att de äldsta gotländska stenkyrkorna följde samma modell

<sup>1</sup> L1977:9540 (Hörsne 77:1)

<sup>2</sup> L1977:9543 (Hörsne 77:4)

<sup>3</sup> Langhammer 2012. L1975:8408 (Hörsne 289)

av kyrka med långhus, kor och absid, som var allmän i de nordiska länderna. I nästa skede kom dock kyrkorna att förnyas på 1200- och 1300-talet på ett för Gotland karakteristiskt, men i övriga Sverige okänt sätt. Under 1200-talets slut och 1300-talet byggdes kyrktorn på Gotland, vilket sällan hände vid kyrkorna på fastlandet. Den gotländska kalkstenen möjliggjorde valvslagning och byggnadsskulptur utan motstycke i resten av Sverige till vare sig mängd eller konstnärlig kvalitet. Under 1400-talet byggdes kyrkor om- och till i Mellansverige och försågs med heltäckande kalkmålningar, något som inte hade någon motsvarighet på Gotland. Under 1800-talet förnyades tusentals kyrkor i södra och västra Sverige genom att en äldre revs och ersattes av en ny och större, eller byggdes om genomgripande. Detta berörde endast någon enstaka av de gotländska kyrkorna. Sammantaget har detta gjort att de gotländska kyrkorna representerar ett medeltida byggande under en tid då inte så mycket byggdes i övriga Sverige. Men utmärkande är dessutom att på Gotland finns dessa medeltida byggnader ofta kvar, relativt oberörda av senare förändringar och ännu i bruk.

Härigenom utgör varje kyrka ett omistligt exempel på medeltida kulturmiljö inte bara ur ett lokalt gotländskt perspektiv utan även ur ett riksperspektiv. Eftersom inte heller Centraleuropa efter krigstider och andra perioder av förändringar till så hög grad har kvar större uppsättningar av medeltida sockenkyrkor och framför allt medeltida träskulptur har de gotländska kyrkorna därigenom ett internationellt intresse. De formades i hög grad under inflytande av byggmästare från västra Tyskland, från Westfalen och området kring Köln, vilket ytterligare ger dem en internationell betydelse, liksom att det tidiga kyrkobygandet uppvisar stilpåverkan från östra Europa. Sedan 1800-talets slut har kyrkorna på Gotland kommit att uppmärksammas av arkitekter och konstnärer och har fått stå förebild för kyrkor på fastlandet, vilket gör att kyrkor från 1800- och 1900-talet med gotländskt inspirerade motiv återfinns i Skåne, Västergötland, Stockholm och på andra platser.

De gotländska kyrkorna har vissa särdrag i formen, men de intar också en särskild ställning i bygden. Över hela Sverige har, liksom i många andra länder, kyrkan utgjort en central och samlande punkt, även om de mera sällan legat mitt i en by, så som de gör i en del andra delar av Europa. Men på Gotland har kyrkans roll som samlande byggnad levt kvar bättre än på en del håll. Denna uppfattning är stark även i resten av Sverige, men bebyggelseförskjutningar till följd av nya järnvägssamhällen och bruksorter, en mer polariserad sockensammansättning, större avstånd mellan kyrkorna och att de inte har haft torn kan ha bidragit till det. Medan kyrkorna på Gotland genom sina torn och tätare avstånd samt en viss skepsis till förändringar har behållit sin plats i en sockenmedvetenhet, som även i sig är ovanligt stark på Gotland.

För de gotländska kyrkornas kulturhistoriska värde och särställning gäller åtskilliga gemensamma saker. Kyrkorna är närmare hundra och Gotland utgör som Visby stift det stift som har nästan uteslutande medeltida kyrkor, därtill tillkomna och ombyggda före mitten av 1300-talet. Eftersom de så tydligt har parallella tillkomsthistoriker utgör varje kyrka en omistlig del i ett pussel av olika byggnadsetapper. Byggnaderna är utsmyckade av skulpterade portalomfattningar, kalkmålningar och skulpturer. Glasmålningarna saknar till omfattning motstycke i resten av norra Europa. 93 procent av bevarade medeltida glasmålningar med figurscener i Sverige kommer från Gotland (i kyrkorna eller på museer). Flera medeltida möbler, mest bänkar, finns också i kyrkorna. Föremålen visar hur kyrkorna användes under medeltiden och kan bidra till att ge en autentisk upplevelse av medeltida miljöer. Inte minst gäller detta kyrkornas vind och särskilt tornets övervåning, där rummet i hög grad präglas av murade dörr- och fönsteröppningar som skapar en

autentisk ljussättning. Virket och murbruket kan visa upp spår från hur själva byggnadsarbetet gick till och kan avspegla hur kyrkan i äldre tid drabbats av eldsvåda.

Föremålen i kyrkorna är inte bara medeltida. Gotland har även en hög andel av bevarade bänkinredningar från 1600-talet av ett slag som på svenska fastlandet ersattes av ny inredning i slutet av 1800-talet. Från 1700-talet finns bevarat ett rikt måleri, inte minst målningar på bänkinredningen. De gotländska dopfuntarna utgör ett särskilt kapitel, där de mest framträdande utgörs av de tidigmedeltida sandstensfuntarna, som fick ett nytt uppsving på 1600-talet. Södra Gotlands stenhuggerier producerade sedan altaruppsatser i sandsten av ett slag som inte är vanligt utanför Gotland. Genom det sena 1800-talets och 1900-talets kyrkorestaureringar, ofta av framträdande stockholmsarkitekter, kan man följa förändringar i synen på öns kyrkor.

Kyrkornas lägen visar på centrala platser i bygden, placerade vid en tidigare korsväg med, om inte förhistoriska så åtminstone medeltida ursprung. De avspeglar det höga välstånd från medeltidens omfattande handel som rådde när de kom till och illustrerar något av den komplicerade kyrkohistorien. Av stor betydelse är kyrkogårdarna runt kyrkorna som är omvårdade och används. Många av dem har en intakt medeltida utsträckning. Andra visar kyrkogårdens utveckling under 1800-talet och hur folkmängden ökat. Trädrader och gravtyper illustrerar hur nya delar har tagits i bruk under 1800- och 1900-talet.

Anmärkningsvärt är att kyrkorna ännu används för sitt ursprungliga syfte. För Gotlands del har det kunnat ske utan större ombyggnader av kyrkorna, trots förändringar i befolkningsstorlek. Nästan alla är i bruk (de som är öde har varit det sedan minst 400 år) och används, om än med olika intervall. Öns kyrkor har genom sin ålder, kvalitet och i sammanhanget starka karaktär en identitetsskapande roll. I de många, ofta små, socknarna finns en särskild känsla, där kyrkorna intar rollen av kraftfulla symboler för hemsöcken. Hur klockorna har ringts avspeglar skillnader mellan kyrkorna och än idag finns kimbingsstenar beredda i klockvåningen för det ringningssätt med små stenar som endast finns på Gotland och de skånska landskapen. Kyrkorna har både en starkt lokal förankring och utgör samtidigt punkter i ett världsomspännande nätverk som förbinder länder och kontinenter genom religion, arkitektur, konst, musik över århundraden.

Sedan ett drygt sekel har kyrkorna på ön varit en turistmagnet. De är öppna sommartid, på ett annat sätt än på det svenska fastlandet, och brukar vara välbesökta.

## Kyrkobyggnaden

Bara ödekyrka har sitt kanske största värde i vad det innebär att vara en medeltida kyrkoruin. En ruin inspirerar till berättelser. En kyrkoruin visar på hur något högt värderat och heligt övergivits och kommit i förfall. Kalkstenen och den medeltida byggnadstekniken klarar också relativt bra att stå emot tidens tand. Men en ruin måste vårdas så att den inte förfaller mer och den måste hållas i ett lagom städlat skick. Samtidigt bör den inte underhållas på ett sätt som tar bort upplevelsen av att det är en ruin. Rekonstruktioner kan vara lockande att göra och kan ibland motiveras med att vara konserverande, men varje rekonstruktion riskerar att minska ta ifrån betraktaren möjligheten att i fantasin återskapa det försvunna. De kan också försvåra förståelsen av ruinen och varför vissa till synes sköra partier, som är rekonstruerade, står upprätt medan andra rasat.

Av stort värde för upplevelsen och förståelsen av ruinen är att torngaveln och övriga gavlar får fortsätta att stå upprätta, eftersom de ger mycket av ruinens prägel och, åtminstone innan skogen

växte upp, var synliga över landskapet. Även om vissa delar av byggnaden saknas återstår mycket och det är lätt att få en uppfattning om det medeltida rummet och kyrkans arkitektur.

Även om kyrkan är en ruin och högaltaret och andra bilder saknas är det ett rum som används för sitt ursprungliga syfte som gudstjänstrum och det är beläget på en i bruk varande kyrkogård, vilket är av stort värde för ruinens fortbestånd och omhändertagande.

Den viktigaste enskilda arkitekturdetaljen är korets fönster, vars masverk är hugget av endast två stycken. De omfattningar, hela eller i delar, från kyrkans övriga öppningar är också av vikt för kyrkans karaktär, eftersom sådana detaljer ofta tagits från ruiner genom tidigare århundraden. Korets välbevarade nischer är av stort intresse, liksom sidoaltarna och delar av kolonn, bågar och valv samt den välbevarade murtrappan, ruinens enda övertäckta rum.

Kyrkans uppbyggnad är ovanlig med tornet som har ridit över kyrkans västra del, som en ”takryttare av sten”. Arkitekturen i gavlarnas tveklösa resning, triumfbågen med mera visar på en god stilkänsla, medan tornets ljudgluggar och gavlar har en enklare och kärvare karaktär. Kyrkan utmärks av jämförelsevis få byggnadsperioder och spår av äldre byggnader saknas. Spår i murverket och under mark av olika byggnadsinsatser är därför viktiga att inte försumma vid kommande underhåll. Kyrkans byggnadshistoria är inte klarlagd och det finns goda skäl att ifrågasätta tidigare gjorda antaganden. För detta är murverket en viktig källa.

Kyrkan har i ovanlig hög utsträckning för medeltida kyrkoruiner sin puts bevarad. Denna uppvisar förutom en rik uppsättning av graffiti från besökare, men också ristningar från byggnadstiden för målningar och måttsättningar, vilka kan vara svåra att upptäcka och därför lätt kan skadas vid underhållsarbeten av murarna. Öppningen mellan de tidigare kor- och långhusvindarna har kvarsittande bruk med avtryck av formbräderna. Sådana bräder kunde vara återanvända och kan då ge viktiga bidrag till förståelsen av kyrkans historia.

Trots sin storlek är de kraftiga strävpelarna från 1923 väl inpassade i rummet. De vittnar också om en serie projekt under 1900-talets början att restaurera övergivna kyrkor och kyrkoruiner, säkra dem för fortsatt förfall och återge dem en värdighet. Spåren i västgaveln efter infällda trästycken från förmultnade delar av takstolen kompletterades samtidigt med rött tegel. Materialbrottet är sannolikt ett skäl att återskapa något av de tjärade bjälkarnas karaktär mot den vita putsen i ett mer beständigt material och det röda teglet är omsorgsfullt valt och skapar en med 1920-talets arkitekturkänsla välavvägd kontrast mot det omgivande grå murverket.

## Kyrkogården

Bara ödekyrkas belägenhet invid det sägenomspunna Baraberget och offerkällan ger den en unik berättelse av stort värde.

Kring ödekyrkan finns idag i princip ingen närliggande bebyggelse, vilket ger upphov till intressanta frågeställningar om kyrkans uppkomst och nedläggning och dess relation till miljön.

Kyrkogården är unik då den brukas och ligger i anknytning till en kyrkoruin (ödekyrka).

Kyrkogården är med mycket stor sannolikhet inte förändrad sedan medeltiden och har kvar sin ursprungliga utsträckning.

Den bevarade medeltida gravhällen förstärker kyrkomiljöns ålderdomliga prägel.

Kyrkogårdens isolerade läge, omgiven av skogsmark bidrar till en ovanlig stillhet och lugn.

### Naturvärden

De gamla träden bör om möjligt bevaras. Träden, och buskagen är värdefulla miljöer för kryptogamer och insekter och som boplatser för fåglar. Det gäller även murar som inte är putsade. En stor del av den biologiska mångfalden är knuten till gamla träd och idag utgör kyrkogårdarna en av de viktigaste miljöerna för bevarandet av hotade växt- och djurarter.

Vid Bara ödekyrkogård finns inte några speciellt värdefulla träd utpekade av Länsstyrelsen. Man bör uppdatera om det finns några rödlistade arter genom kontakt med Länsstyrelsen. Vi rekommenderar att man använder Riksantikvarieämbetets metod *Fria och Fälla* (2014) vid förändringar av trädplanteringar som kan påverka murar och gravvårdar.

# Händelselista Bara ödekyrka

ÅR	BYGGNADSDEL ETC:	
1091	Årtal enligt Strelow.	SvK
1239	Årtal enligt Taxuslistan.	SvK
o. 1250	Bara kyrka stod färdig med de delar vi ännu idag ser resterna – kor, långhus samt ett torn (SvK förlägger uppförandet av byggnaden samt dopfunten till Taxuslistans årtal 1239).	GK, SvK
t. 1300-tal	Altarfönster med masverk.	SvK
o. 1550	Kyrkan var mycket förfallen.	GK
1588	Församlingsborna begärde att gudstjänsterna skulle återupptas, de lovade att reparera kyrkan och avlöna prästen.	GK
1705	Kyrkklockan fördes till moderförsamlingen Hörsne trots församlingsbornas proteser.	SvK
1720	En ny kyrkklocka göts av Catharina Meyer, Stockholm.	GKR, SvK
o. 1798	Kyrkklockan skänktes (?) från Rosendal (Ung-Båtels), Follingbo.	SvK
1700-tal	Tornet och valven var skadade.	SvK
1860	Ett svärd hittades i kyrkan (nu försvunnet?).	SvK
1923	Omfattande konserveringsarbeten efter förslag av arkitekt Sven Brandel, Stockholm, på kostnad av direktör Harald Laurin  Kyrkogårdsmuren uppfördes delvis. Långhusets kapitälband flyttades från kyrkogårdsmuren där de varit inlagda och ställdes istället i långhuset på gräset.  Avtäcktes samtliga murar och murrester med cementbruk. Brottytor och andra skador i murytorna lagades. Två strävpelare av kalksten uppfördes på Ö sidan av tornets V mur.  Återuppbyggnadsplaner enligt Anders Rolands förslag.	GK, SvK
1973	Fogades och lagades ruinen med starkt cementbruk, lösa stenar säkrades.	GF
1992	Församlingen befarade att masverket i korets östfönster löper risk att förstöras och föreslår att det konserveras.	GF
o. 2002	En eller flera gravvårdar konserverades av Stenkultur i Stockholm AB.	GF
2004	Kyrkogårdsmuren restaurerades.	GF
2005	Fasaderna restaurerades av Byggnadshyttan AB efter förslag av antikvarie P. Olsson: Fogarna sågs över och lagades (blandning 1:3 med kalkstenskross som filler, bruket pigmenterades med kimrök).	GF
2006	Den spräckta kyrkklockan lagades.	Muntl.

2007	Byggnadsdetaljer konserverades i östra korfönstret och koret av Karl-Gustav Eliasson, Stenkultur AB.	GM
2021	Konservering av murverket. Åtgärderna omfattade förutom fogning, avtäckning och bortrensning av växtlighet, att komplettera korportalen med ett stöd under den fritt hängande bågen. Entreprenör Byggnadshyttan.	GM

**Förkortningar:**

ATA	Riksantikvarieämbetets arkiv, Stockholm.
GF	Gotlands fornsals arkiv
GK	Lagerlöf, E., och Svahnström, G., Gotlands kyrkor. En vägledning, 1991.
GKR	Rohr, I., Gotlands Kyrkklockor och Ringningsseder, 1985.
Inskr.	inskrift i kyrkan
kh	kyrkoherde
Muntl.	Muntlig uppgift från församlingen.
o.	omkring
s.	sent
SHM	Statens Historiska Museum
SvK	Sveriges Kyrkor, Gotland bd IV:1, 1947.
t.	tidigt.

# Lagskydd

Kyrkor har ett generellt lagskydd, som till stor del handlar om deras kulturhistoriska värde. Eftersom lagstiftningen måste vara exakt har kyrkobyggnader enligt Kulturmiljölagen definierats som en kyrka som var invigd och förvaltd av Svenska kyrkan vid början av år 2000. Av dessa har kyrkor byggda före 1940 (och några speciellt utvalda yngre) ett särskilt lagskydd (KML 4 kap. 2-5 §§). Särskilda instruktioner finns i lagen kring kyrkliga inventarier och begravningsplatser. Att kyrkor inom Svenska kyrkan i dessa sammanhang har en särställning framför andra beror inte på samfundstillhörighet eller band till svenska staten utan på att Svenska kyrkan omfattar de äldre kyrkor som ofta har rika konst- och kulturskatter och som av tradition på ett lokalt plan har haft en stark offentlig ställning. Lagstiftningen har hållits på en generell nivå, men en närmare precisering kring enskilda kyrkomiljöers lagskydd finns i Kulturmiljövårdens bebyggelseregister (Bebyggelseregistret). Därutöver finns en del äldre frikyrkor som är byggnadsminnen, kyrkor som i historisk tid tagits ur kyrkligt bruk och övergått till privat eller statlig ägo samt kyrkoruiner. Dessa omfattas av lagbestämmelser kring byggnadsminnen, fasta fornlämningar med mera. Här har samlats en förteckning över de lagbestämmelser som reglerar användning och förändringar av kyrkor, kyrkoinventarier och begravningsplatser som kulturmiljöer.

## Kulturmiljölagen (1998:950) t.o.m. SFS 2019:864

Kyrkobyggnaden, kyrkogården, begravningsplatsen, och de kyrkliga inventarierna skyddas av Kulturmiljölagens (tidigare kallad Kulturminneslagen) olika kapitel enligt nedan:

- 1 kap. 1 § anger att det är en nationell angelägenhet att skydda och vårda kulturmiljön samt att det ansvaret delas av alla med syftet att tillförsäkra nuvarande och kommande generationer tillgång till en mångfald av kulturmiljöer.
- Fornlämningar och fornfynd skyddas av 2 kap. både de som är kända sedan tidigare och de som inte är kända sedan tidigare. Flertalet kända finns i Riksantikvarieämbetets databas fornsök.
- 4 kap. 1 § anger att kulturhistoriska värdena i kyrkobyggnader, kyrkotomter, kyrkliga inventarier och begravningsplatser är skyddade enligt bestämmelserna i detta kapitel. 2-5 §§ reglerar kyrkobyggnaden och kyrkotomten. skydd för kyrkliga inventarier 6-10 §§, 11-15 §§ reglerar begravningsplatser. 15 a beredskapsförberedelser som under höjd beredskap behövs för vård och underhåll av de kyrkliga kulturminnena.
- 5-8 kap. skydd mot utförelse av respektive återlämnande av kulturföremål som olagligt förts bort från en stat.
- 9 kap. begränsar militär användning av kulturegendom i händelse av väpnad konflikt med hänvisning till Haagkonventionen från 1954.

## Begravningslagen (1990-1144) t.o.m. SFS 2019:867

Begravningslagen reglerar verksamheten för kyrkogårdar, begravningsplatser och krematorier. I begravningslagen understryks den enskilda gravrättsinnehavarens rättigheter och skyldigheter gällande gravanordningens utformning och skötsel. I lagens 7 kapitel ges möjligheter för upplåtaren, dvs kyrkogårdsförvaltningen att skydda och behålla kulturhistoriskt värdefulla gravplatser och gravvårdar.

## Plan- och bygglag 2010:900 t.o.m. SFS 2020:603

Plan- och bygglagen reglerar användning av mark och vatten och om byggande. Bestämmelserna syftar till att, med hänsyn till den enskilda människans frihet, främja en samhällsutveckling med jämlika och goda sociala levnadsförhållanden och en god och långsiktigt hållbar livsmiljö för människorna i dagens samhälle och för kommande generationer.

Byggnader, bebyggelseområden och allmänna platser som anses vara särskilt värda att bevara har ett förstärkt skydd. Dessa får inte förvanskas enligt PBL 8 kap. 13 §.

Vid bygglov för ändring eller flyttning av byggnader och anläggningar utanför detaljplan och områdesbestämmelser ska byggnadsnämnden pröva om åtgärden utförs varsamt enligt 8 kap. 17-18 §§.

## Miljöbalk (1998:808) t.o.m. SFS 2020:684

Miljöbalken ska enligt kapitel 1 tillämpas så att värdefulla natur- och kulturmiljöer skyddas och vårdas. Områden som utpekats som riksintresse skall markeras på den lokala översiktsplanen vilken finns på Region Gotlands hemsida.

- I kapitel 3 regleras vad som gäller för områden av riksintressen för kulturmiljö.
- Kapitel 4 för vissa större områden, som i sin helhet är av riksintresse på grund av de natur- och kulturvärden som finns i området (t.ex. är Gotland som helhet utpekade som riksintresse för turismen och friluftslivet 4 kap 2 §).
- Biotopskydd regleras i 7 kap. 11§.
- Nyckelbiotoper alla skogsbruksåtgärder är samrådspiktiga enligt 12 kap. 6 §.
- På Gotland är de 92 medeltida kyrkomiljöerna samtliga utpekade som riksintresse för kulturvärden vilket bland annat regleras i 3 kap. 6 §.

## Kyrkoordning t.o.m. SvKB 2019:11

Gällande kyrkoordning för Svenska kyrkan reglerar skyddet av kyrkobyggnaden och de kyrkliga inventarierna främst genom 10 avdelningen, 40 kap 2 §.

## Källor

Offentligt tryck:

Kulturmiljölag (1998:950) t.o.m. SFS 2019:864

Begravningslag (1990-1144) t.o.m. SFS 2019:867

Plan- och bygglag 2010:900 t.o.m. SFS 2020:603

Miljöbalk (1998:808) t.o.m. SFS 2020:684

Kyrkoordning t.o.m. SvKB 2019:11

## Källor och litteratur

Viktiga källor som använts är följande: *Gotlands Museums arkiv*, Visby, med sockenvis och på kyrkan sorterade uppgifter om arkeologiska fynd från 1800-talets slut och framåt. *ATA (Antikvarisk-topografiska arkivet)*, Riksantikvarieämbetet, Stockholm. Centralarkiv sedan 1600-talet för ämnena arkeologi, kulturmiljövård, medeltidens konst- och byggnadshistoria, museologi och numismatik. *Fornreg* - Riksantikvarieämbetets registreringsverktyg för yrkesverksamma inom kulturmiljövården för att registrera information om arkeologiska uppdrag och lämningar i Sverige. *Fornsök* - Riksantikvarieämbetets fritt tillgängliga söktjänst med information om alla kända registrerade forn lämningar och övriga kulturhistoriska lämningar i Sverige. *SHM (Statens Historiska Museer)*, Stockholm, omfattande bland annat Historiska Museet, som är centralmuseum för arkeologiska fynd i landet.

### Otryckta källor

Handlingar i Gotlands fornsals arkiv, Visby

Handlingar i Riksantikvarieämbetets arkiv (ATA), Stockholm.

Inventering av inventarierna i Bara ödekyrka 1999-2000 och 2008, utförd av Birgitta Lerberg m.fl.

Inventering av Bara kyrkogård, utförd 1996 av antikvarie Roger Öhrman, Gotlands fornsal.

### Tryckta källor

Lagerlöf, E., Svahnström, G., Gotlands kyrkor, 1991.

Rohr, I., Gotlands kyrkklockor och ringningsseder, 1985.

Sveriges Kyrkor, Gotland band IV:1, 1947.

#### Kartor

Skattläggningskarta 1698, Bara sn. Lantmäterimyndigheten 09-bar-3.

Skattläggningskarta 1753. Lantmäteristyrelsen, H50-1:2.

Skattläggningskarta 1774 (renoverad). Visby landsarkiv, Hörsne med Bara kyrkoarkiv, Kartor och ritningar, volym R I:1.

Storskifteskarta, Hörsne med Bara sn 1774-75. Lantmäteristyrelsen, H50-29:1.

Storskifteskarta, Sudergårda 1819, nr 2. Lantmäterimyndigheten, 09-bar-8.

Storskifteskarta över Sudergårda 1819, nr 2. Lantmäteristyrelsen H50-36:1.

Laga skiftes karta över Anderse 1836, nr 1. Lantmäterimyndigheten, 09-bar-10.

Laga skiftes karta 1776. Lantmäteristyrelsen H50-4:3.