

# Anga kyrka

Karaktärisering 2020



Svenska kyrkan   
VISBY STIFT

 Gotlands  
Museum

Dnr: 2019-17

Dnr Visby stift: SS 2019-0010

Handläggare: Eva Selin, Jakob Lindblad. Arkeologi: Johan Norderäng, Per Widerström.  
Fotograf: Jakob Lindblad (JL), Eva Selin (ES). Övriga fotografier anger fotograf vid bilden.  
Spridningstillstånd för flygbilder, Lantmäteriet nr LM2022/024569.

© Gotlands Museum

Strandgatan 14

621 56 Visby

© Visby stift

Norra Kyrkogatan 3

621 55 Visby

# Innehåll

Inledning.....	4
Bakgrund.....	4
Syfte.....	4
Metod.....	4
Visby stifts kyrkor.....	5
Omgivningar.....	7
Anga socken.....	7
Kyrkomiljön.....	7
Kyrkogården.....	7
Kyrkogårdens huvuddrag.....	8
Historik.....	10
Nulägesbeskrivning.....	13
Kyrkobyggnaden.....	23
Kyrkans huvuddrag.....	23
Byggnadshistorik.....	28
Nulägesbeskrivning.....	34
Fast inredning och inventarier.....	85
Restaureringar.....	103
Arkeologi.....	113
Arkeologiska undersökningar.....	114
Fornlämningar.....	114
Värdering.....	114
Allmänt.....	114
Bruksvärden.....	116
Kyrkobyggnaden.....	117
Kyrkans inventarier.....	118
Kyrkogården.....	118
Händelselista Anga kyrka.....	120
Lagskydd.....	124
Källor och litteratur.....	126
Otryckta källor.....	126
Tryckta källor.....	126

# Inledning

## Bakgrund

Projektet *Karaktärisering av kyrkomiljöer* utförs av Gotlands Museum på uppdrag av Visby stift. Det bekostas delvis med kyrkoantikvarisk ersättning och påbörjades under år 2014 med en förstudie. Projektet har indelats i etapper och sista etappen beräknas vara klar vid utgången av år 2024.

## Syfte

Syftet med projektet är att beskriva kyrkobyggnad, kyrkogård, kyrkotomt, inredning och inventarier samt deras kulturhistoriska värden på ett sätt som väcker, tillgodoser eller ökar församlingars och allmänhetens intresse.

Målsättningen är att rapporterna ska kunna användas i förvaltningen av de kulturhistoriska värdena, i handläggningsprocessen för kyrkoantikvarisk ersättning samt vid tillståndsprövning mot Kulturmiljölagen. Ett uppdaterat och fördjupat kunskapsunderlag om kyrkomiljöerna ger förutsättningar för hänsynstagande till kulturvärden, exempelvis vid långsiktig planering kring kyrkomiljöerna och under förvaltningen av dem men även i samband med förändring av kyrkorna. Arbetet omfattar de kyrkomiljöer som har det högre lagskyddet enligt Kulturmiljölagen, det vill säga omfattas av tillståndsprövning enligt kap. 4, § 3-4.

## Metod

Beskrivning av kyrkomiljöerna har tagit en utgångspunkt i de vård- och underhållsplaner som togs fram av arkitekt Jan Utas 2003-2011. En stor vikt har sedan lagts vid projektets egna fältstudier på plats. Denna egensyn har haft som målsättning att notera helhetskaraktären i kyrkomiljöerna, samt spår av förändringar som har gjorts och observation av kulturhistoriska avtryck från olika tider. En viktig del av fältarbetet har varit att kunna relatera de uppgifter som finns dokumenterade om kyrkorna. Beskrivningarna bygger vidare på analyser och datasamlingar kring kyrkorna i tillgänglig litteratur samt i viss mån på egna arkivstudier. Arkiven avser främst Gotlands Museums arkiv, samt Antikvarisk-topografiska arkivet (ATA) i den utsträckning som varit möjlig.

I beskrivningarna har en betoning legat på att lägga fram ett bildmaterial. Bilderna avser att likt en modell åskådliggöra kyrkomiljön ur ett rumsligt perspektiv där vissa specifika detaljer lyfts fram. Bildtexter leder vanligen in betraktaren i vad bilden förmedlar. Huvuddelen av illustrationerna utgörs av projektets egna foton från fältarbetet. Dessa kompletteras vad gäller inredning och inventarier av bilder ur Inventarieinventeringen från 1997-2010. Visby stift har tillhandahållit nytagna bilder ur luftperspektiv, tagna med drönare, samt bildsamlingar från arbetet med vård- och underhållsplanerna. Uppmätningar har hämtats ur verket Sveriges Kyrkor. Konsthistoriskt inventarium. Äldre illustrationer kommer främst från ATA (via bild databasen Kulturmiljöbild) samt Gotlands Museum, dels från bildarkivet (via Collective Access), dels i några fall från ännu ej arkiverade bilder från byggnadsvårdsverksamhet ca 2000-2020. Äldre teckningar kommer från Uppsala universitetsbibliotek (via Alvin) eller andra samlingar. En särskild sammanställning har också gjorts av arkeologiska utgrävningar och fynd i kyrkor och på kyrkogårdar. Materialet bygger främst på Riksantikvarieämbetets fornminnesregister samt rapporter i Gotlands Museums arkiv.

Vid värderingen av kyrkomiljöerna har hänsyn tagits till Svenska kyrkans modell för identifiering av kulturvärden. De gotländska kyrkorna förenas av drag som samtidigt i hög grad särskiljer dem från många av landets övriga kyrkor med motsvarande roll som sockenkyrka. Vid såväl analysen som värderingen har en strävan varit att lyfta fram kyrkomiljöerna utifrån frågor som inte bara är relevanta ur ett gotländskt sammanhang utan även i förhållande till kyrkomiljöer i landet i stort. Frågeställningarna har främst rört sig kring ett för historiska kyrkomiljöer etablerat antikvariskt förhållningssätt med inriktning mot konst- och kulturhistoriska och byggnadsarkeologiska perspektiv och mot upplevelsevärden med arkitektoniska, konstnärliga och historiska inriktningar. Hänsyn till teologiska, kyrkohistoriska, personhistoriska och socialhistoriska perspektiv på kyrkorummet finns med i bakgrunden.

En strävan har varit att finna bra arbetsmetoder för att lyfta fram bruks- och upplevelsevärden på ett tydligare sätt än i tidigare tillämpade modeller från andra stift. Det har skett genom att frågeformulär placerats ut i vissa av kyrkorna där besökare kunnat svara på hur de upplever och använder kyrkomiljön. Intervjuer har även gjorts med företrädare för pastorat och församling.

## Visby stifts kyrkor

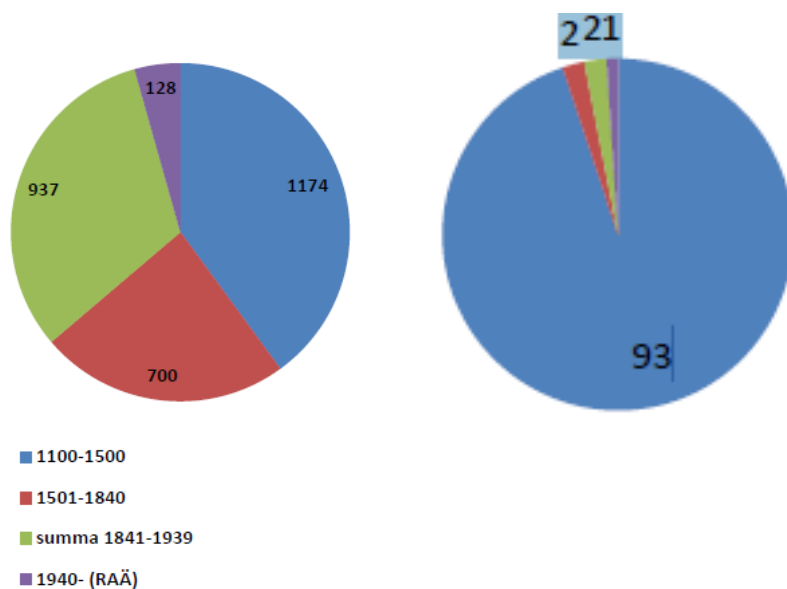
Inom Visby stift finns, förutom domkyrkan, 91 medeltida sockenkyrkor som är i bruk och tillhör Svenska kyrkan. Därtill finns ett par mindre och yngre kyrkobyggnader, såsom Hallshuk och Gnisvärd kapell, byggda som fiskarkapell, den som metodistkapell byggda Hamnkyrkan i Klinte och den moderna Visborgs kyrkan, byggd som distriktskyrka i Visbys yttre stadsdelar.

Alla Visby stifts medeltida kyrkobyggnader är uppförda och ombyggda under en kort och intensiv byggnadsperiod som varade från 1100-talet fram till omkring 1350. Detta möjliggjordes av den omfattande handel Gotland haft under flera hundra år i Östersjöregionen. Efter 1350 skedde en kraftig nedgång i den gotländska ekonomin vilket ledde till att kyrkobyggnandet helt avstannade på landsbygden och i Visby under 1400-talet. En ekonomisk nedgångsperiod och reformationstidens reduktion av kyrkans tillgångar under 1500-talet gjorde att flera kyrkor i Visby och tre sockenkyrkor på landsbygden och några kapell övergavs, i dag ruiner, flitigt använda för friluftsgudstjänster.

Efter en viss ekonomisk återhämtning under 1600-talet gjordes insatser för kyrkobyggnandet. Tak och tornhuvar sågs över, inredningen förnyades och några fiskelägen försågs med kapell. 1800-talet, som på fastlandet innebar att små medeltida kyrkor revs och ersattes av större, begränsades på Gotland till några ombyggnader samt att många kyrkor fick sakristia och större fönster. Under 1800-talets slut och början av 1900-talet drog en ny våg av kyrkobyggnande över ön för frikyrkliga församlingar eller inomkyrkliga föreningar, antingen byggda som små missionshus i trä och med vissa kyrkliga drag, merparten sålda och ombyggda till andra ändamål, eller också som stora murade kyrkor inne i Visby. Det kom att dröja fram till omkring 1960 innan några nya kyrkor byggdes i Svenska kyrkans regi på Gotland. På 1980-talet och senare tillkom kyrkor för andra samfund, som den första katolska kyrkan efter medeltiden och nya frikyrkor.

De gotländska medeltida kyrkorna har som helhet förändrats ytterst lite sedan medeltiden. I huvudsak är det interiören som förändrats. Under 1600-talet tillkom predikstolar, fast bänkinredning som ännu ofta är bevarad, altarpussatser i sandsten eller trä, allt i senrenässans eller barockstil. Under 1700-talet insattes nummertavlor och inte sällan en vägg för att avbalka kyrkans västra del till sädesmagasin. Väggarnas kalkmålningar kunde ersättas av ett nytt måleri anpassat till tidens anda. 1700-talets slut och 1800-talet innebar ofta läktarbyggen, orglar och att

hela rummet kalkades vitt samt att nya fönster togs upp för att släppa in mer ljus enligt nyklassicismens ideal. 1900-talet har präglats av restaureringar, som innebar en förnyelse med inriktning på äldre konst och att pedagogiskt visa kyrkorummet ur dess olika sidor. Medeltida kalkmålningar frilades liksom 1700-talsinredningens rika färgsättning, dolda av senare övermålning. Medeltida skulptur lyftes ned från vinden och ställdes åter upp i kyrkorummet. Läktare och magasinsväggar har rivits. Vår tid har inneburit att ytor och material konserverats men också att med olika medel skapa naturliga platser för förvaring som följd av vidgade krav på kyrkorummet och dess användning.



Figuren till vänster beskriver byggnadsperioden för kyrkor i riket, figuren till höger visar Visby stift. Blått avser bevarade medeltida kyrkor.

## Omgivningar

### Anga socken

Anga kyrka ingår i Romaklosters pastorat. Den är belägen på östra Gotland, ca 45 km från Visby. Socknen är en typisk jordbruksbygd. 2019 fanns 105 invånare.

### Kyrkomiljön

Anga kyrkogård ligger i gränsen mellan den skogsklädda, norra delen av socknen och den mer öppna jordbruksbygden i söder. Området är mycket fornminnesrikt, särskilt i nordost där lämningar från bronsåldern är talrika.

Kyrkogården gränsar i söder mot parkeringsplatsen och den tidigare skolan som nu används om församlingshem. Öster om kyrkogården står en likvagnsbod. Anga kyrka omges av öppna marker i norr och öster. I väster ligger den tidigare skolan som är omgiven av en fruktträdgård och parkområde.



Anga kyrkomiljö fotograferad 2020. Pär Malmros, Visby stift.

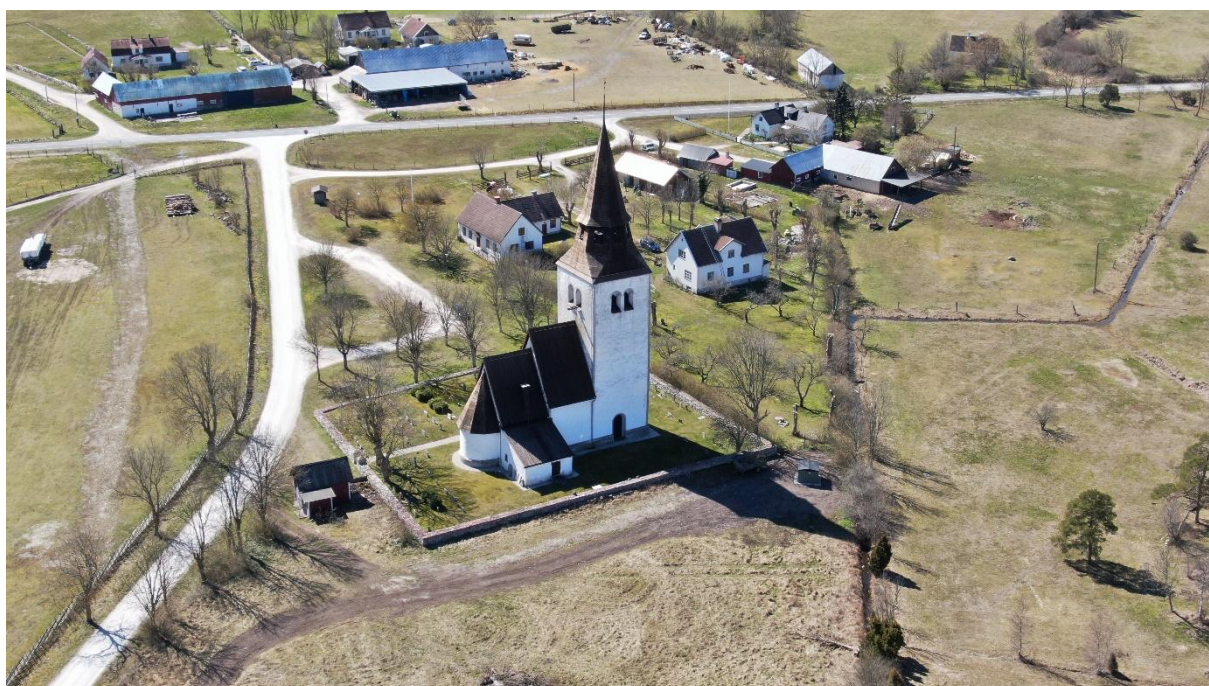
# Kyrkogården

## Kyrkogårdens huvuddrag

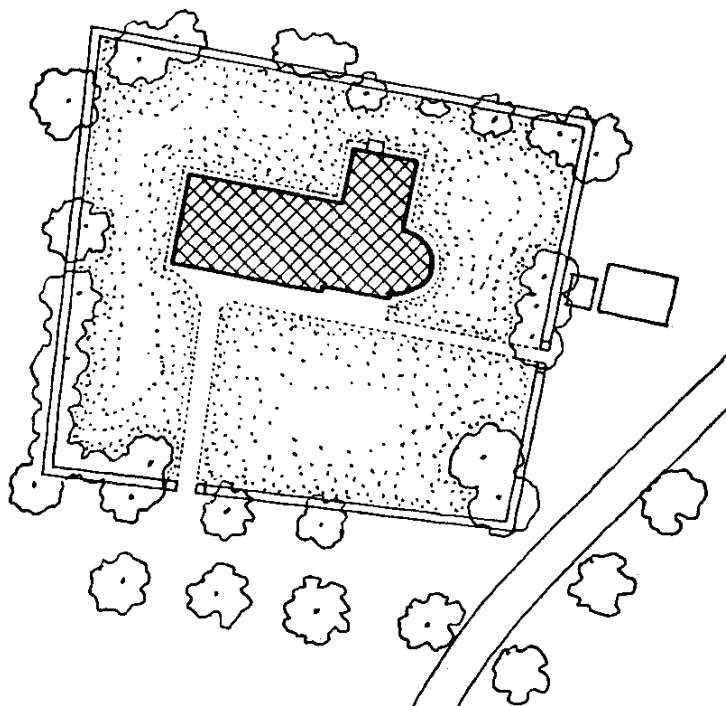
Kyrkogården har en närmsta kvadratisk form och är troligen aldrig utvidgad. Den omges av en kalkstensmur och några träd som är rester av en tidigare trädkrans. På kyrkogården finns en del buxbomsprydnader kring gravar vilka är en rest av planteringar från mitten av 1900-talet.



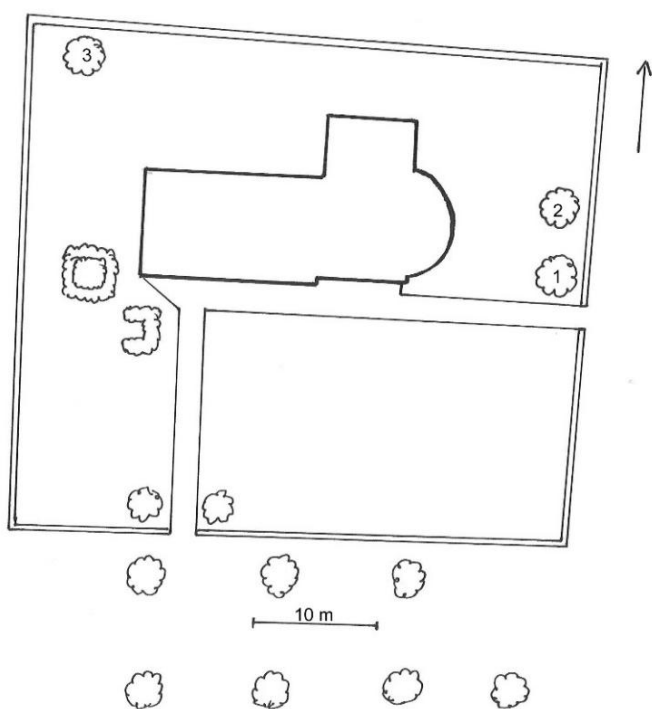
Anga kyrka fotograferad från söder 2020. Foto Pär Malmros, Visby stift.



Anga kyrka fotograferad från nordost 2020. Foto Pär Malmros, Visby stift.



Situationsplan över Anga kyrka  
1950. Ur Sveriges kyrkor 1959.



Situationsplan över Anga  
kyrka från 2009, reviderad  
2020.

## Historik

Skattläggningskartan från 1753 visar att kyrkan är omgiven av åkermarker i söder och öster. I norr ligger skogsmark.

1775 omgavs kyrkogården delvis av ”stenstängsel” och delvis av trä. Murarna lades om 1839-1940 och 1843-1944. På laga skiftes karta från 1890 syns att kyrkogården har samma storlek som idag. En utvidgning planerades 1942, men kom aldrig till stånd.



Skattläggningskarta 1753. Kring kyrkan finns enstaka bebyggelse.



Laga skiftes karta 1890. Kyrkogården har samma storlek som idag.



Anga kyrka. kring kyrkogården finns knappt några träd.  
Foto Olof Sörling 1889. RAÄ, Kulturmiljöbild.



Anga kyrka. Foto J W Hamner 1900. RAÄ,  
Kulturmiljöbild.



Anga kyrka. Vid ingången finns putsade fyrkantiga  
grindstolpar med överliggare och klot. Foto Einar Erici  
1916. RAÄ, Kulturmiljöbild.



Anga kyrka. Träden i grönområdet vid nuvarande  
plantering är nyplanterade. Foto okänd. RAÄ,  
Kulturmiljöbild.



Anga kyrkogård, den södra delen. Ett flertal av gravarna har grusade ytor, omgivna av häckar, låga buskar, eller stenramar, och ofta bevuxna med gräs eller kanske murgröna. Foto Nils Lagergren 1958. RAÄ, Kulturmiljöbild.



Anga kyrkogård, den östra delen. Foto Nils Lagergren 1958. RAÄ, Kulturmiljöbild.

## Nulägesbeskrivning

Anga kyrkogård är i det närmaste kvadratisk till sin utformning och har förmodligen kvar sin medeltida utsträckning, en utvidgning mot norr har varit under utredning på senare tid.

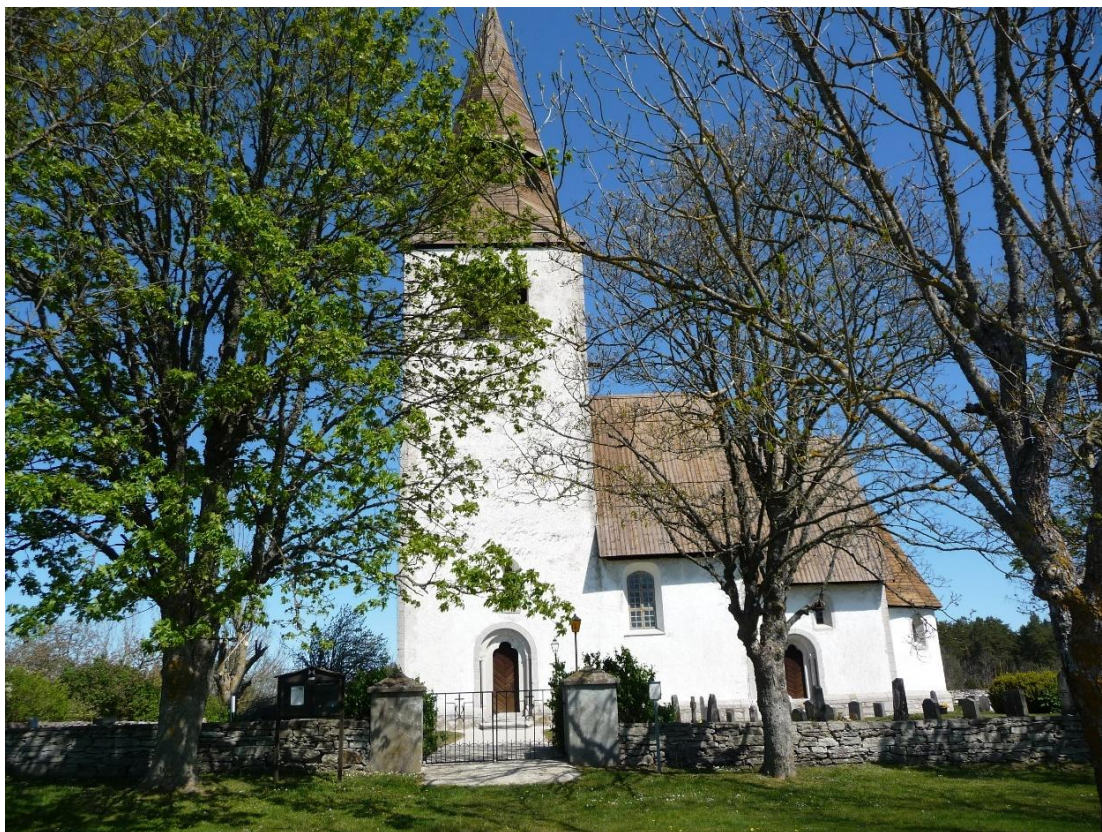
Kyrkogården omges av kallmurade kalkstensmurar vars höjd varierar, de är omlagda på 1800-talet. Ingångar finns i söder och öster med järngrindar mellan fyrkantiga stolpar putsade med cement. 1890 flankerades ingången av likande fyrkantiga stolpar med pyramidliknande överliggare som pryddes av klot. Gångarna är belagda med grus. Från den södra ingången leder en grusad gång fram till den södra portalen och vidare längs med den södra kyrkofasaden till den östra ingången. På kyrkogården finns två lyktstolpar. Kyrkans sydfasad belyses med spotlights placerade i sydvästra respektive sydöstra hörnet av kyrkogården.

Kyrkogården omges av ett fåtal träd som ingick i en tidigare trädkrans. Idag återstår två äldre hamlade askar (nr 1-2) och en apel (nr 3). Solitära träd saknas. Vid ingången i söder växer två syrenbuskar. Alldeles utanför den södra kyrkogårdsmuren finns en dubbel trädrad av äldre hamlad tysklönn och ask.

Utanför södra mursträckningen samt innanför muren i det sydöstra hörnet fanns tidigare häckar. De är idag borta. Under 1950-talet fanns fortfarande grusade ytor kring gravarna. De var omgivna av häckar, låga buskar, eller stenramar, och ofta bevuxna med gräs eller kanske murgröna. Idag är de flesta gravar gräsbevuxna utan inramning. Gravarna koncentreras till den södra delen av kyrkogården. Norr om kyrkan saknas synliga gravar.



Anga kyrka fotograferad från ovan 2020. Foto Pär Malmros, Visby stift.



Anga kyrka fotograferad från söder. Framför kyrkogården finns ett mindre grönområde planterad med en trädrad med tysklönn och ask. Foto ES 2020.



Ingången från söder. En grind i svartmålat järn flankeras av fyrkantiga stolpar med pyramidformade överliggare, putsade med cement. Denna typ av putsade fyrkantiga stolpar fanns 1890. Tidigare pryddes överliggarna av klot. Foto ES 2020.



Ingången fotograferad mot öster med liknande grindstolpar i putsad cement och överliggare som huvudingången. Foto ES 2020.



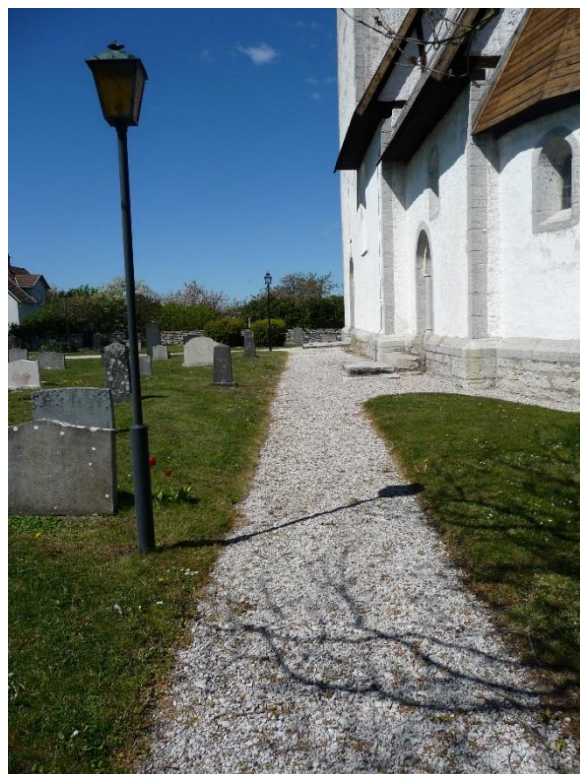
Den södra mursträckningen fotograferad från väster. Foto ES 2020.



Den västra mursträckningen. Foto ES 2020.



Huvudingången från söder är belagd med finkornig kalksten och kantas av smala järnband.. Foto ES 2020.



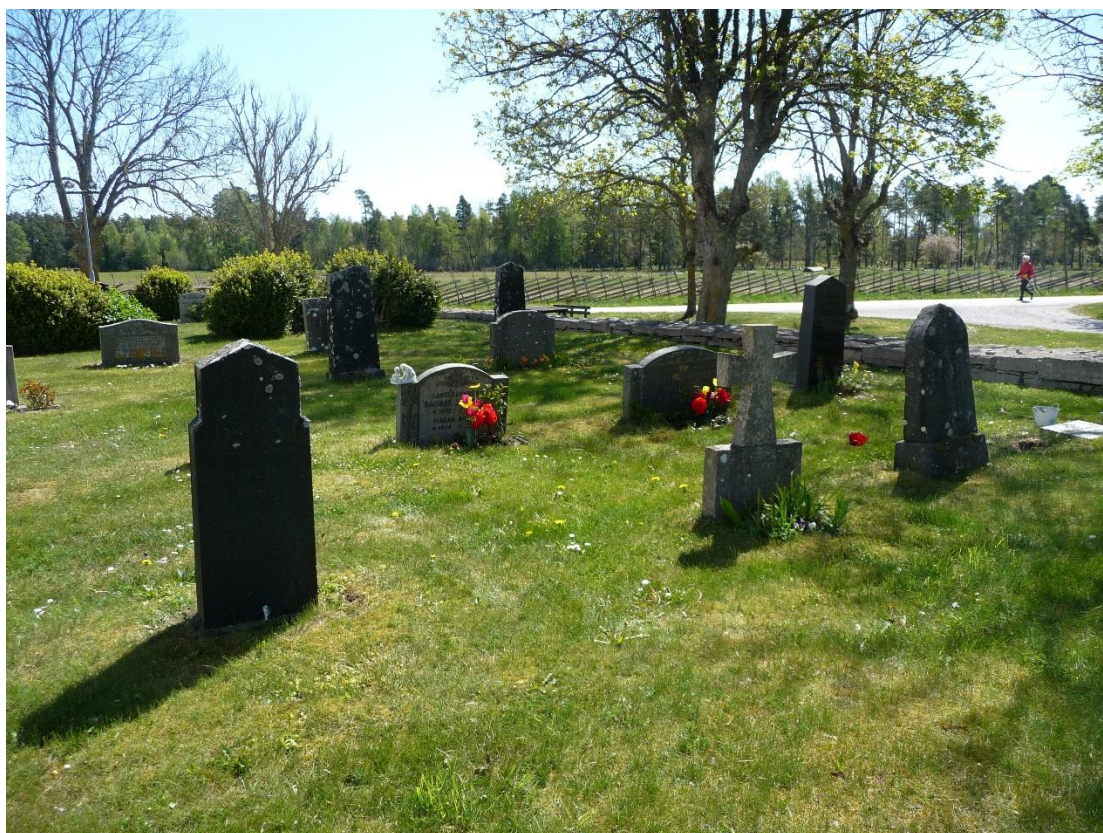
Gången mot öster är belagd med grus. Foto ES 2020.



Entrén till kyrkan med en stor kalkhäll som trappsten. Foto ES 2020.



Den södra delen av kyrkogården fotograferad från väster. Foto ES 2020.



Den sydöstra delen av kyrkogården. I hörnet finns fortfarande buskar kvar vid gravarna. Foto ES 2020.



Den västra delen av kyrkogården.  
Foto ES 2020.



Den sydvästra delen av kyrkogården med en murgrönekullegrav. Foto ES 2020.



Den östra delen av kyrkogården. Foto ES 2020.



Närmast den nordöstra delen av kyrkogården. Foto ES 2020.



Den norra delen av kyrkogården saknar synliga gravar.  
Foto ES 2020.



Den nordvästra delen av kyrkogården. Foto ES 2020.



Äldre gravvårdar samt till höger en medeltida skiva från sidoaltaret uppställda vid sakristian (se s. 97).  
Foto ES 2020.



Gravvårdar uppställda vid den norra muren. Foto ES 2020.



Liggande kalkstenshäll vid korportalen med inskriften: "Anno 1606 den 12 september blef Catarina Botels dotter Fiele haer under begrafvet". Utpekad som kulturhistoriskt värdefull. Foto ES 2020.

## Exempel på utpekade kulturhistoriskt värdefulla gravvårdar



Murgrönekulle. Utpekad som kulturhistoriskt värdefull.  
Foto ES 2020.



Gravvård i svart granit från 1929. Utpekad som kulturhistoriskt värdefull genom sitt tidstypiska material. Foto ES 2020.



Gravvård i kalksten med rundad översida från 1932. Utpekad som kulturhistoriskt värdefull genom sin utformning. Foto ES 2020.



Rektangulär stående gravsten i röd kalksten från 1909. Utpekad som kulturhistoriskt värdefull genom sin enkla utformning och material. Foto ES 2020.

# Kyrkobyggnaden

## Kyrkans huvuddrag

Anga kyrka från 1200-talets förra hälft med en sakristia från 1800-talet sammanbyggd med ett sockenmagasin utgör en ovanlig byggnadskropp bland de gotländska kyrkorna. Utöver sakristiebyggnaden, har kyrkan inte försetts med någon tillbyggnad som påverkat den ursprungliga formen. Vad gäller kyrkorummets storlek är denna helt orörd. Det enda av kyrkorummets murade delar som inte är romanskt är golvet, det förstörade långhusfönstret och dörren till sakristian. Även den romanska triumfbågen har kvar sina ursprungliga mått, något som ur ett övergripande svenskt perspektiv är mycket ovanligt. Det finns några exempel till på Gotland medan de romanska sockenkyrkor som har romanska triumfbågar med ursprungliga mått på fastlandet är få.

Till saken hör att kalkmålningarna är medeltida, från 1200- och 1400-talet, det högmedeltida altarskåpet har stått på sin plats sedan sin tillkomst och övrig inredning från 1600 och 1700-talet är påfallande diskret. Ändå har kyrkorummet genomgått förändringar. Dessa illustrerar ett restaureringshistoriskt dilemma. De medeltida kalkmålningarna hade putsats över på 1700-talet och ersatts med en ny dekor. Ännu i början av 1940-talet framstod interiören som ett vackert 1700-talsrum i en liten kyrka med en målad läktare i väster och intagande 1700-talsmålningar i valven och absiden, en miljö som var orörd av 1800- och det tidiga 1900-talets förändringar. Emellertid skymtade märkliga medeltida målningar fram under putsen och vid restaureringen 1946-47 valde man det medeltida framför 1700-talet. Målningarna från 1200-talet är signerade, vilket också är mycket ovanligt, och namnen på de sockenbor som byggde kyrkan finns uppskrivet, allt i en målad runinskrift. Målningarna från 1400-talet är välbevarade, ovanligt omfattande och återger dramatiska berättelser.

Om Anga kyrka är känt från en uppgift år 1700 att S:t Dionysius var dess skyddshelgon och att kyrkmässa firades på Alla helgons dag.



Exteriör från sydöst. Foto JL 2020.



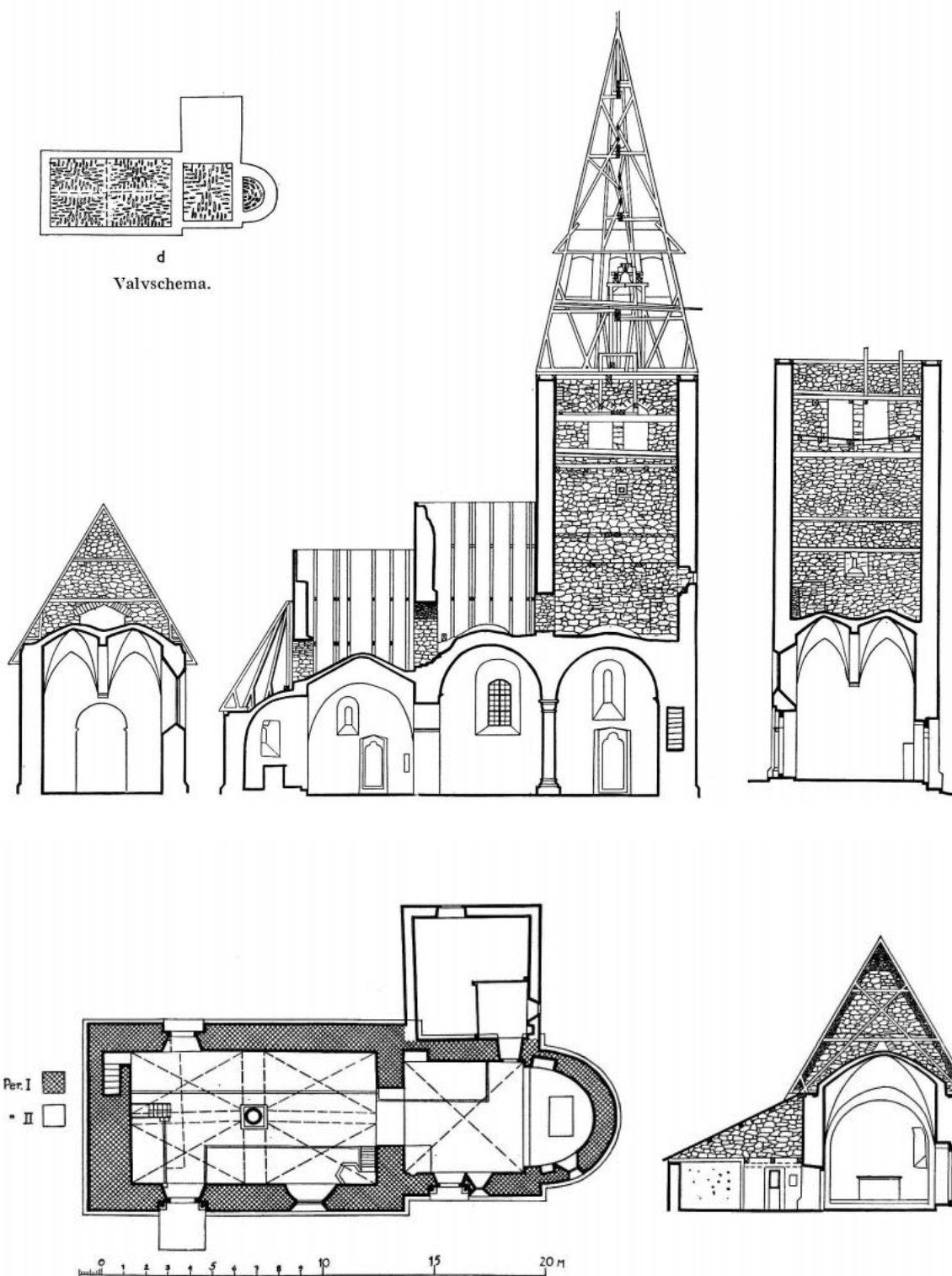
Exteriör från nordöst. Foto JL 2020.



Exteriör från sydväst Foto JL 2020.



Exteriör uppifrån från nordväst. Foto Pär Malmros 2020, Visby stift.



Valvplan, sektion genom långhuset mot öster, längdsektion mot söder, sektion genom tornet mot väster, plan samt sektion genom kor och sakristia mot öster. Uppmätningar Bo Lindwall 1941. Efter Sveriges Kyrkor (84), Gotland IV:4 (1959). – Byggnadsperioder, I: ca 1210–50, tornet och valven fullbordade årtiondena därefter. II: 1811 eller strax därefter. Vid restaureringen 1946–47 revs läktaren, korbänkens front drogs in något, sakristian förstörades och upptar nu östra halvan av sakristiebyggnaden med en vägg av tegel som avdelare istället för trä. 1992 togs bänkarna bort framför nordportalen.

## Byggnadshistorik

Vid golvarbeten 1946–47 påträffats brandspår som har tolkats vara från en brunnen träkyrka på platsen. De avsågade och svårtolkade kraftiga bjälkarna i koret sidomurar föreslås av Johnny Roosval i Sveriges Kyrkor vara ett sätt att snabbt få den nya stenkyrkans första parti under provisoriskt tak för att kunna återinviga kyrkorummet så fort det var möjligt eftersom någon äldre kyrka inte fanns kvar på platsen. Därefter fortsatte murarna att stiga i höjden med bjälkarna som arbetsgolv, stöd för valvslagningen och skydd för kyrkorummet.

Kyrkan kan stilistiskt dateras till 1200-talets förra hälft och dendrokronologiska prover från kyrkans olika delar visar att den tillkommit under en halvsekellång period från koret till tornet. Bland de små romanska kyrkorna på Gotland hör Anga dock inte till de äldre, vilket kanske inte framgår av dess huvudform, men av portalerna, som alla har trepassformade bågar. Dess äldsta del i öster – koret och absiden – synes ha tillkommit på 1210-talet medan långhuset fullbordades på 1240-talet och tornet in på 1260-talet, att döma av dateringarna (Bråthen 1995 och 1998). Samtidigt förekommer ingen tydlig skarv mellan de olika delarna och de allmänna likheterna mellan portalerna talar för att allt var planerat i ett sammanhang, medan dock kapitälens form visar på en tidsskillnad i själva uppförandet. Sannolikt dröjde det till 1200-talets slut innan välvningen var fullbordad. Ett tecken på det är att valven under tornet har högre stegring än de andra. Kyrkan har alltså tillkommit i etapper som dock inte är lika tydligt avgränsade från varandra som brukar vara vanligt i kyrkorna.

Tornet var sannolikt inte tänkt att vara placerat över långhusets västra del eftersom murarna inte är tjockare där utom i västmuren, den sist byggda av murarna, som dessutom fick inrymma murtrappan. Emellertid är denna tolkning inte entydig, eftersom långhusmurarna inte är lika tunna som korets murar. Troligen var tanken att långhuset skulle varit något kortare med ett något smalare torn placerat mot västgaveln. Av något skäl, ekonomiskt eller kanske osäkerhet kring grundförhåll, valde man att resa tornet ovanpå långhuset. Att långhuset inte var färdigt när planerna ändrades framgår också av det västra långhusfönstret som är sträcker sig högre upp än långhusets takfot. Tornet har fått ovanligt tunna murar för att lätta vikten. Kolonnen bär ensam en stor del av tyngden från östra tornmuren. Att den tillkommit för tornets skull framgår av spännvidden mellan yttermurarna inte är större än att den i andra kyrkor täcks av en gördelbåge.

Vid restaureringen 1946–47 framkom rester av ett sannolikt ursprungligt golv bestående av nötta små kullerstenar lagda i kalkbruk. Av inventarier från denna period finns kvar rester av ett triumfkrucifix från omkring 1200 och dopfunten från seklets slut. När valven var färdiga, senast i slutet av 1200-talet dekorerades murar och valv med ornamentala målningar med växt-, djur- och kvaderstensmönster som framhävde arkitekturens former. En målad runinskrift berättar att Halvard gjorde målningarna och vilka i socknen som bidrog med körslor vid kyrkobygget.

Av senare förändringar är inte så mycket känt. Långhusets östra fönster utvidgades redan på medeltiden, kanske på 1300-talet, åtminstone innan 1400-talets målningar tillkom. Under 1300-talets senare hälft anskaffades altarskåpet och några träskulpturer. Vid 1400-talets mitt fick ”Passionsmästaren” måla bildscener i några etapper, och kyrkan fick ett nytt triumfkrucifix. Rester av en medeltida orgel är bevarade.

Under 1600-talets senare del och 1700-talets början tillkom predikstolen och bänkarna. År 1706 kalkades de medeltida kalkmålningarna över. En brand omtalas 1710 som innebar att tornhuven

fick byggas upp igen av en byggmästare från Ganthem (Hindrich Thule?). Ryska trupper plundrade sedan kyrkan 1717 på kyrkklockan, pengar och textilier. Först 1743 ersattes klockan av en liten kyrkklocka, som 1792 utbyttes mot en större. Sannolikt kan den lilla klockan ha bidragit till att klockvåningen flyttades upp i tornhuven, vilket i så fall torde skett vid tornreparationen 1753. Predikstolen målades 1741 och följdes 1748 av en större ommålning av kyrkorummet som omfattade akantusmålning i absiden samt druv- och blomdekor i valven, bekostat av Per Olofsson, Suderbys, och Jon Melckerson, Boters, därtill målning av bänkinredningen och triumfkrucifixet. År 1785 byggdes en läktare i väster (riven 1946–47), vilken målades 1787 liksom altarskåpet.

1811 eller strax därefter tillkom sakristiebyggnaden norr om koret, varav sakristian endast upptog en liten del och resten var sockenmagasin. Tornhuven reparerade 1802–03 nybyggdes 1816, men det framgår varken nu eller 1710 i vilken mån formen följde en äldre huv. Under 1800-talets mitt och senare del, en period då flera kyrkor genomgick förändringar, förefaller inga större förändringar vidtagits av kyrkan, mer än reparationer av yttertaken.

En omfattande restaurering ägde rum 1946-47 efter förslag av arkitekt Erik Fant. De medeltida kalkmålningarna togs fram, varvid 1700-talets kalkmålningar togs bort. Nytt golv lades i form av ett stengolv på cement i stället för trägolv. Läktaren i väster revs och ett orgelpodium ordnades. Bänkarna gjordes bekvämare. Uppvärmning, kanske kyrkans första, infördes med ett pannrum nedgrävt under sockenmagasinet som blev förråd. Sakristians vidgades åt norr inne i magasinsbyggnaden och dess innerväggar av trä ersattes av tegel. Orgeln anskaffades 1968. En yttre restaurering genomfördes 1983. En inre restaurering 1992 innebar rengöring av kalkmålningarna, slopande av bänkar framför nordportalen och nytt golv på denna plats samt nya trappor och landgångar på vindarna.



Exteriör från sydöst. Teckning av Per Arvid Säve 1864. Efter Sveriges Kyrkor (84), Gotland IV:4 (1959). Det är oklart om långhusets östra fönster avser dess nuvarande skick eller om det förstörats efter 1864.



Exteriör från söder. Foto Olof Sörling 1889 respektive Einar Erici 1916, ATA, RAÅ Kulturmiljöbild.



Exteriör från sydöst. Foto Armin Tuulse, troligen 1946, ATA, RAÅ Kulturmiljöbild.



Exteriör från nordöst  
innan skorstenen  
kommit på plats. Foto  
Armin Tuulse troligen  
1946, ATA, RAÄ  
Kulturmiljöbild.



Korpartiet från  
nordöst. Foto  
Nils Lagergren  
1958, ATA, RAÄ  
Kulturmiljöbild.



Exteriör från nordväst. Hörnkedjorna frilades vid restaureringen 1946-47. Foto Nils Lagergren 1958, ATA, RAÄ Kulturmiljöbild.

## Nulägesbeskrivning

### Exteriör

Kyrkans murar av tuktad kalksten är putsade och försedda med huggen kalksten i omfattningar, socklar och hörnkedjor. På yttertaken ligger faltak (bräder). Tornet och absiden har liggande panel. Från 1946-47 och troligen till 1980-talets yttre restaurering hade absiden stående takpanel, vilket Säves teckning från 1864 visar, medan Olof Sörlings foto från 1889 visar att panelen då var liggande. Socklarna på kyrkans delar (utom sakristian) är likartat utförda, men på långhuset går det att ana en viss karaktärsskillnad i murningen av sockeln, som skulle kunna avspegla ett av de uppehåll som torde ha ägt rum när man byggde kyrkan. Portalerna från kyrkans byggnadstid har bågar i flera språng och trepassformade krön. Nordportalens gångöppning skymms dock av en yttre träfodring. Tre av fönstren är medeltida och små till storleken. Långhusets östra fönster är förstorat i flera omgångar. Tornet har ljudgluggar som saknar kolonnetter. Av äldre foton av kyrkor att döma har det tidigare närmast varit regel att ljudgluggarnas kolonnetter saknas. Efter det sena 1800-talets och 1900-talets restaureringar är Anga sannolikt den enda kyrkan som visar upp denna tidigare så vanliga utformning. Trots att ljudgluggarna är stora och tornet högt är klockvåningen uppflyttad till huven, sannolikt beror det på att få klockan att höras till socknens mer avlägsna delar och möjligen kan det ha skett under den tid på 1700-talet då kyrkans klocka var liten, som en blygsam ersättning för den som rövats av ryska trupper 1717. Den nuvarande formen på huven med stora ljudgluggar och skärmtak kan ha fått sin form vid en nybyggnad 1816.



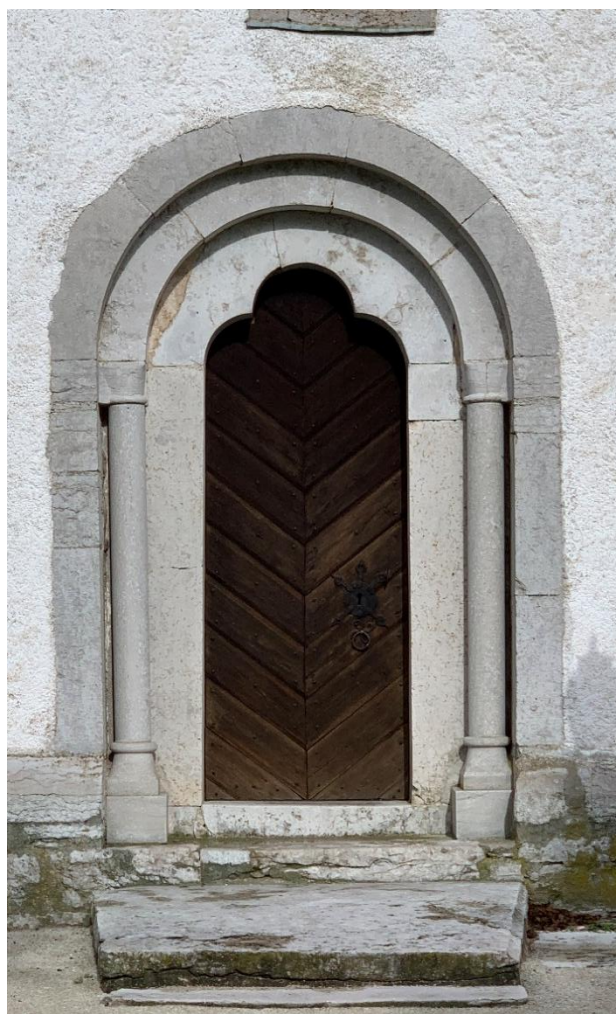
Exteriör från norr och nordöst. Foto Pär Malmros 2020, Visby stift.



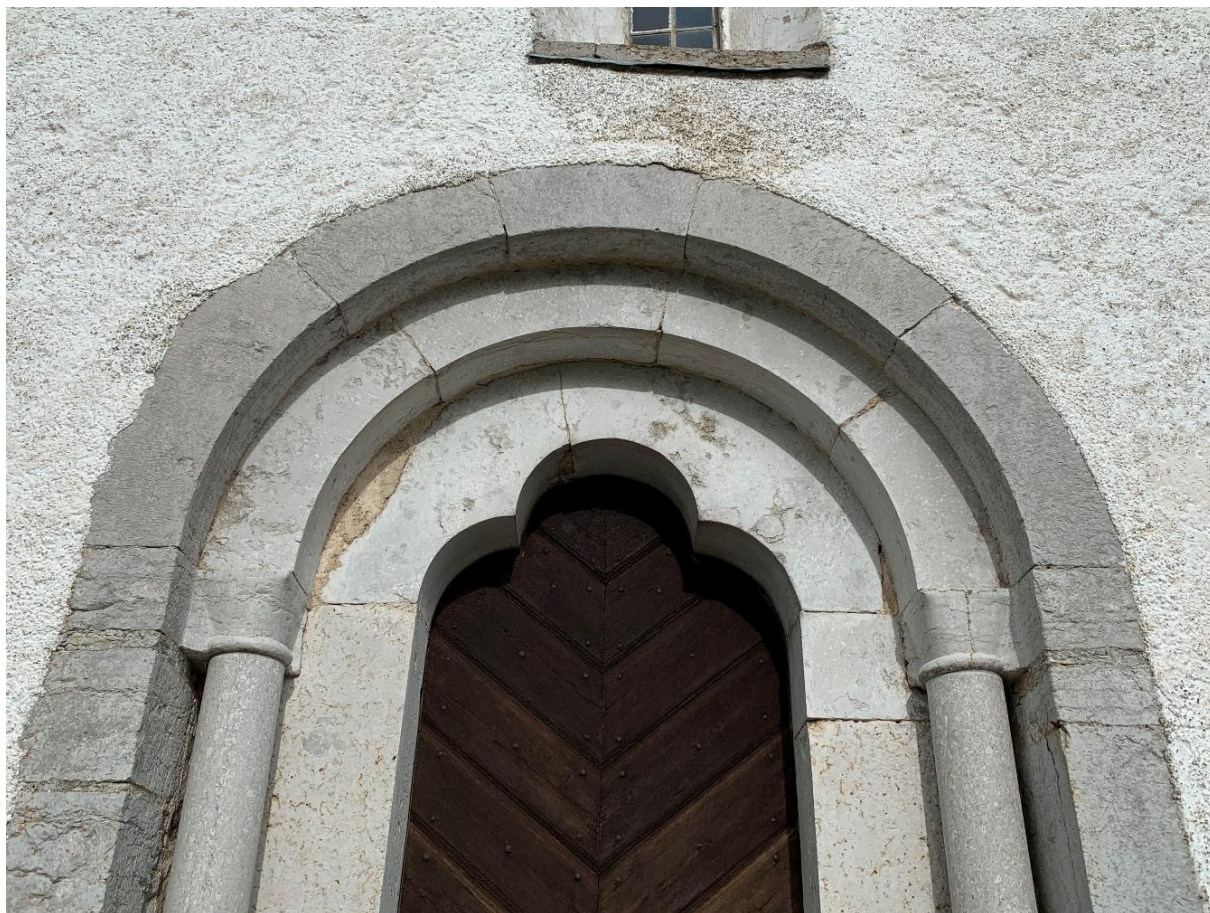
Exteriör från sydväst. Foto Pär Malmros 2020, Visby stift.



Långhusets sydfasad. Foto JL 2020.



Långhusetets sydfasad från väster och sydportalen. Foto JL 2020.



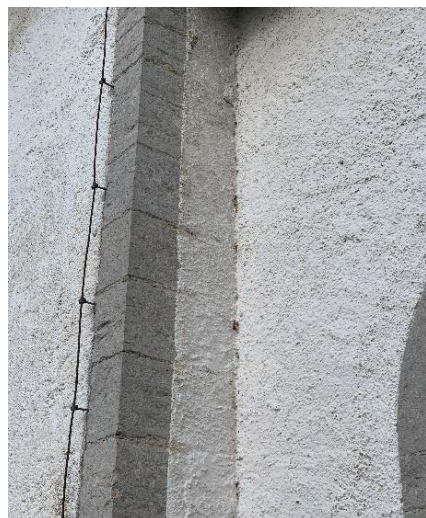
Långhusetets sydportal. Detalj. Foto JL 2020.



Långhusetets båda fönster. Det t.v. medeltida, det till höger förstorat i olika omgångar, senast troligen under 1800-talet. Foto JL 2020.



Korets sydfasad. T.h. korfönstret. Foto JL 2020.



Långhusets sydöstra hörnkedja. Ovan hörnet långhus och kor, t.v. korets sockel. Foto JL 2020.



Korportalen. Foto JL 2020.



Korets sydöstra hörnkedja. T.h. absidfönstret. Foto JL 2020.



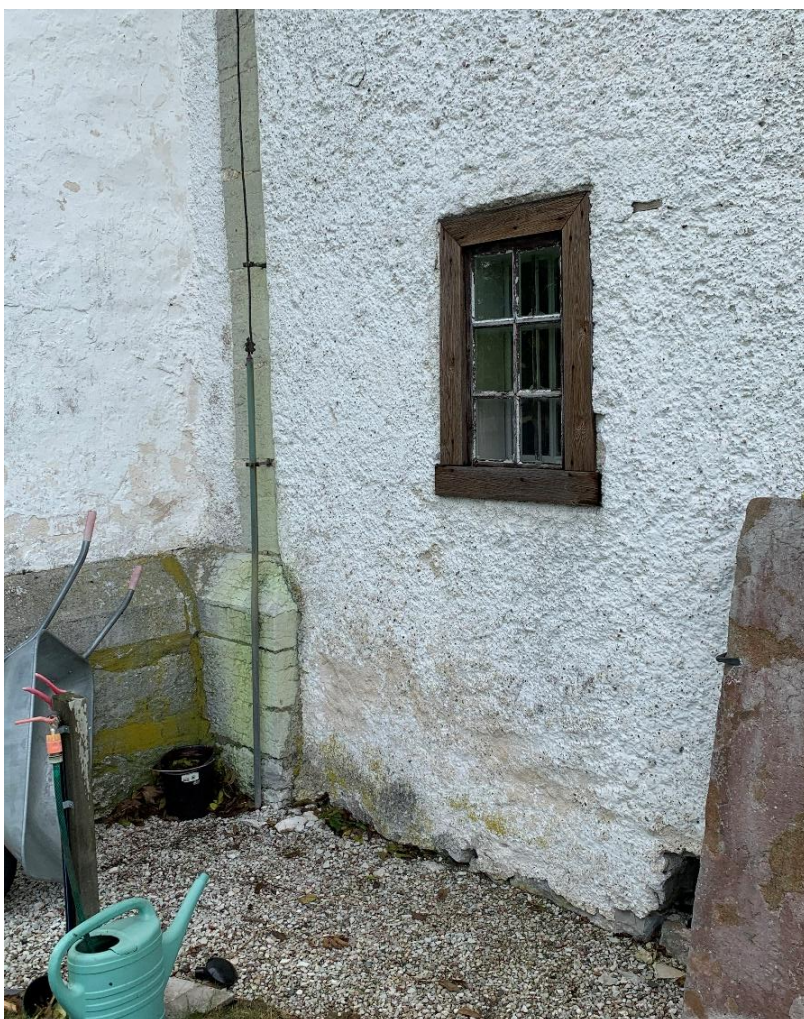
Absidkoret från sydöst. T.h. absiden från öster. Foto JL 2020.



Skulpterad knopp i trä på absidtak. Foto JL 2020.



Absiden och sakristiebyggnaden med sockenmagasin från nordöst. Foto JL 2020.



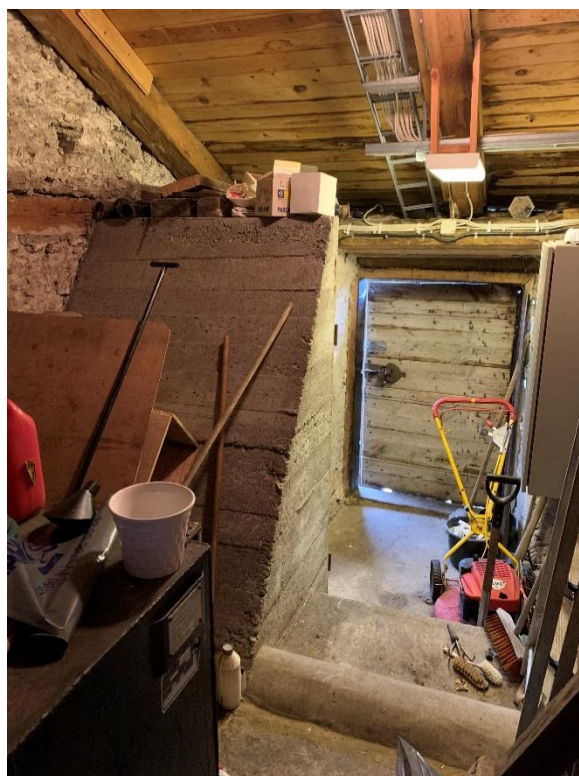
Sakristiefönstret och norra hörnet mellan absid och kor från nordöst. Foto JL 2020.



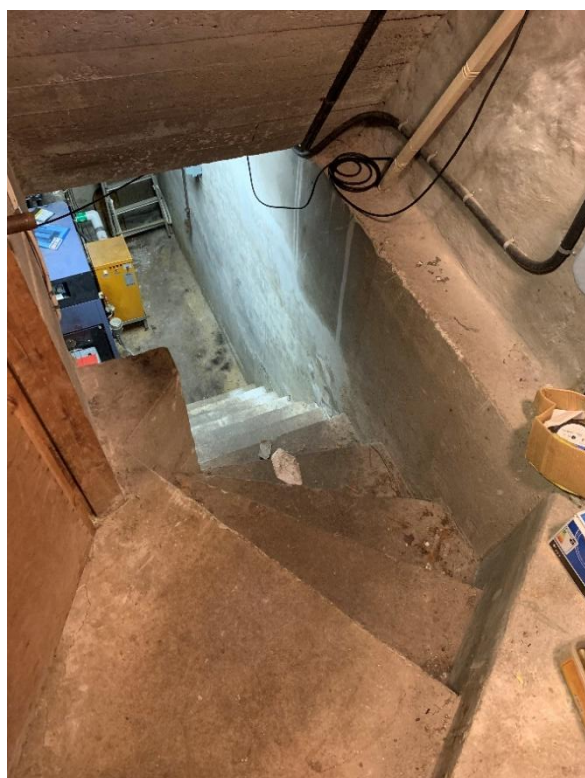
Sakristiebyggnaden från norr med dörr till sockenmagasinet. Foto JL 2020.



Sakristiebyggnaden från nordväst. Foto JL 2020.



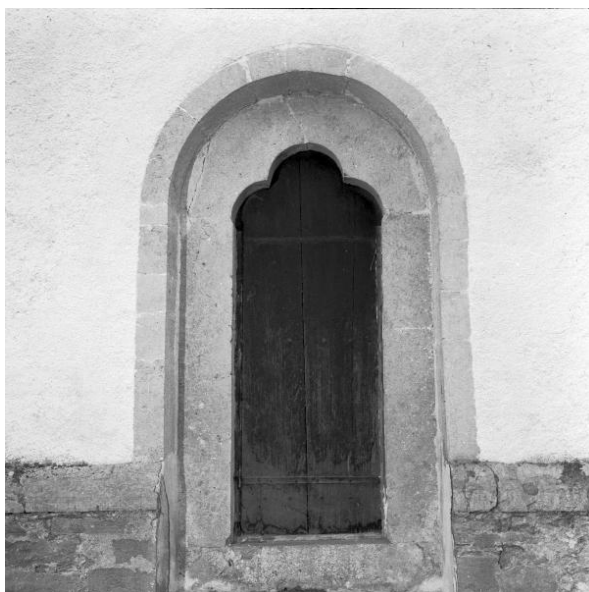
Det tidigare sockenmagasinet i sakristiebyggnadens västra hälft, sett mot söder och norr. Sakristian ligger på andra sidan tegelväggen, källartrappan inhägnas av betongtak och -väggar. Foto JL 2020.



Källaren med teknikrum, sedd åt sydväst nedför trappan och mot norr. Foto JL 2020.



Långhusets norra fasad, t.h. nordportalen med nuvarande isolerande inbyggnad. Foto JL 2020.



Nordportalen. Foto Harry Sjögren, troligen 1946–47 respektive Nils Lagergren 1958, ATA RAÄ Kulturmiljöbild.



Långhusets norra fasad från norr. Foto JL 2020.



Tornets nedre del och långhusets nordfasad från nordöst. Foto JL 2020.



Tornets västfasad, nedre delen. Foto JL 2020.



Tornets övre del ned från nordväst och sydväst. Foto JL 2020.



Tornets södra och östra ljudgluggar. Foto Pär Malmros 2020, Visby stift.



Tornets södra ljudgluggar. Foto Pär Malmros 2020, Visby stift.

## Interiör

Kyrkorummet har bevarat sin tidigmedeltida form med tydlig uppdelning mellan kor och långhus. Dessutom är även valven och i princip fönstersättningen den ursprungliga. Trots sin måttliga storlek har kyrkorummet en tydlig resning. Den medeltida dekoren är också välbevarad. I och med att tornet byggdes ovanpå långhuset har långhuset en sammanhängande form i väster. Alla rummets ytor är putsade utom kolonnen och konsollister under valv- och triumfbågarna. På nästan alla murar förekommer kalkmålningar från medeltiden, dels dekorativa från 1200-talet, för att framhäva arkitekturen och med fabeldjur, dels figurscener från 1400-talet, visande Passionsberättelsen (Jesu lidandes historia) och legenden om S:ta Margareta, i bildserier placerade ovanför varandra. Som självständiga scener visas i nordvästra hörnet S:t Martin som delar sin mantel och S:t Göran som dräper draken.

Koret har sparsamt med kalkmålningar. Mitt på murhöjden finns i norr och söder avsågade bjälkar som kan tolkas på olika sätt, som en konstruktionslösning för att stabilisera murarna eller ge stöd åt valvslagningen, ett enkelt tak över ett provisoriskt kyrkorum, eller en läktare. Koret har en portal i söder samt fönster på korets södra sida och absidens södra sida. Att absiden har ett ursprungligt fönster endast i söder och inte i öster är ovanligt. Den enkla innersmygen skiljer sig också från kyrkorummets andra fönster, men liknar smygarna i gluggarna i tornvåningarna, vilket talar för att absidfönstret är ett tillskott från när kyrkan fullbordades. Triumfbågen är ovanlig såtillvida att den har kvar sin ursprungliga form och inte har breddats eller höjts. Kolonnen är möjligen något kraftigare än andra kolonner, men den utgör stöd för tornets östra mur, vilket också är skälet till att gördelbågarna åt norr och söder, rakt under tornmuren, är kraftigare än de andra. Rummet är relativt smalt för att vara tvåskeppigt, vilket talar för att kolonnen tillkommit främst för att stödja tornet.

Bland gotländska kyrkor har Anga ett kyrkorum som ger en ovanligt heltäckande bild av det tidigmedeltida kyrkorummet. Inredningen har förändrats men bänkkvarteren och predikstolen från 1600-talet utgör relativt diskreta inslag. Ingången till sakristian ligger i korets norra mur. Sakristian upptar den östra halvan av sakristiebyggnaden, ett långsmalt rum som fick sin nuvarande skåpinredning 2013. Innertaket är av trä. Den putsade muren åt norr ersatte en med trä skapad inbyggnad för en mindre sakristia i byggnadens hörn sydöstra hörn. Resten av utbyggnad togs i anspråk för sockenmagasinet med ingång enbart utifrån, men fungerar idag som förråd med en i betong gjuten källare för teknikrum.

Uppgången till torn och vindar ligger i långhusets nordvästra hörn. En trappa inuti västra muren mynnar ut i tornets första övervåning i en utvidgning av muren eftersom tornmurarna är ovanligt tunna, sannolikt för att begränsa tyngden på långhusmurarna. Valvens ovansida visar rester av hål för linor till fler klockor än i dag. Via stegar och ett halvtäckande bjälklag nås den tidigare klockvåningen innanför de murade ljudgluggarna. Via ytterligare stegar nås den nuvarande klockvåningen som, sannolikt sedan 1700-talet, varit inrymd i tornhuven med stora ljudgluggar under ett skärmtak. Utgången till kyrkvinden sker genom en rakavtäckt passage från tornets första övervåning med bland annat handavtryck i gångöppningens murbruk. Triumfbågsmuren, som har en grövre murad yta än tornets östmur, har en vidare passage, vilken murats med stöd av tidigare takbräder som varit väderbitna. De har alltså legat på ett yttertak innan de användes här, antingen från en äldre kyrka eller från en tidigare byggnadsetapp. Öppningen i tribunbågsmuren mellan korets och absidens vindar har skälbräderna kvar på ursprunglig plats sedan den murades upp.



Interiör mot öster (nordöst). Foto JL 2020.



Interiör mot öster (sydöst). Foto JL 2020.



Interiör mot väster. Foto JL 2020.



Interiör av koret mot öster. Foto JL 2020.



Interiör visande korets södra och norra murar mot sydväst och nordväst. För de avsågade bjälkarna, som togs fram 1946–47 saknas en bra förklaring. De kan ha burit ställningen för valvslagningen och kan ha varit ett sätt att förankra korets båda murar innan triumf- och tribunbågarna var slagna. En tänkvärd teori är att de bildade tak över ett litet kyrkorum som provisoriskt kunde invigas och samtidigt utgjorde arbetsgolv medan kormurarna restes ovanför. Foto JL 2020.



Triumfbågen sedd från öster. Foto JL 2020.



Interiör av koret mot väster. Foto JL 2020.



Korvalvet, sett mot sydöst. T.h. korets södra mur. Foto JL 2020.





Fönster på absidens södra sida samt väggskåp. Nedan t.v. korets fönster, t.h. korportalen. Absidfönstret har huggen yttre omfattning lik korfönstrets, men den inre omfattningen är med sin raka avtäckning i trappform och sina ojämna sidor annorlunda än korets. Den är dock likadan som gluggarna i tornets övre delar, varför absidfönstret sannolikt saknades från början och togs upp i samband med tornbygget några årtionden senare. Foto JL Lindblad.

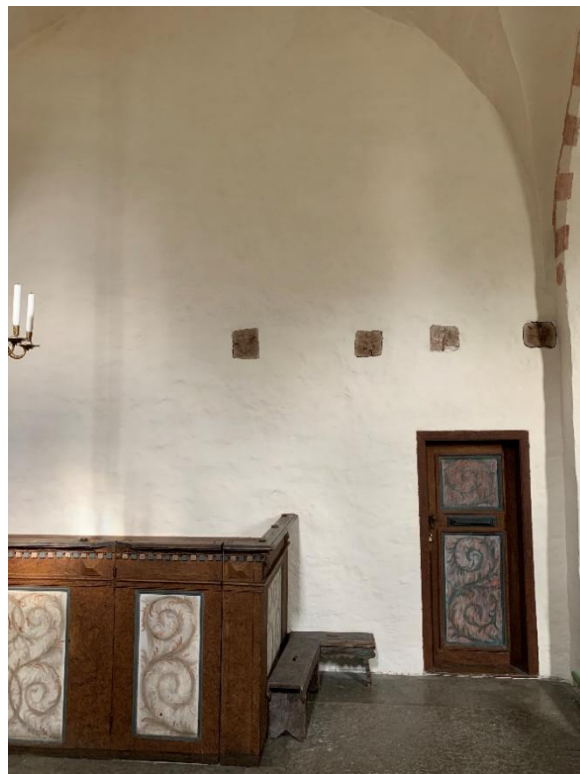




Korets sydvästra hörn mot söder med en av de avsågade bjälkarna samt en försänkning i muren med okänd funktion. T.h. en av de avsågade bjälkarna i korets murar, placerad rakt under fönstret. Foto JL 2020.



Avsågade bjälkar på korets södra sida, längst till vänster anas tribunbågen till absiden. Foto JL 2020.



Avsågad bjälke samt målat invigningskors i korets nordvästra hörn. T.h. interiör av koret mot dess nordöstra hörn med ingång till sakristian.



Triumfbågens södra vederlag, sett från koret och nordöst. T.h. partiet kring triumfbågen sett från långhuset och sydväst. Foto JL 2020.



Triumfbågens övre del från väster. Foto JL 2020.



Triumfbågens övre del från öster. Foto JL 2020.



Interiör av långhuset mot sydväst. Nedan t.v. långhusets östra fönster. Den målade omfattningen visar att fönstret är kraftigt utvidgat åt väster, sannolikt flera gånger. Nedan t.h. långhusets västra fönster. Foto JL 2020.





Interiör av långhuset mot nordväst. Nedan t.v. långhusets sydportal inifrån. Nedan t.h. nordportalen, vars dörrblad är tillverkat av enbart två plankor. Foto JL 2020.





Detalj av dörrbladens insida i långhusets sydportal, ovan, och nordportal, nedan. Foto JL 2020.





Långhuskolonnens kapital, sett från nordöst. Fot JL 2020.



Långhuskolonnens bas, sedd från sydväst. Foto JL 2020.



Långhusvalven sedda underifrån mot nordöst. Foto JL 2020.



Långhusets nordöstra valv, öster nedåt, och sydvästra valv, väster nedåt. Foto JL 2020.



Långhusets nordvästra valv, norr nedåt. Foto JL 2020.



Kalkmålningar från 1400-talets mitt av "Passionsmästaren" på långhusets västra mur. Vid dopfunten finns putsristningar. Dörren täcker öppningen till vindarna. Foto JL 2020.



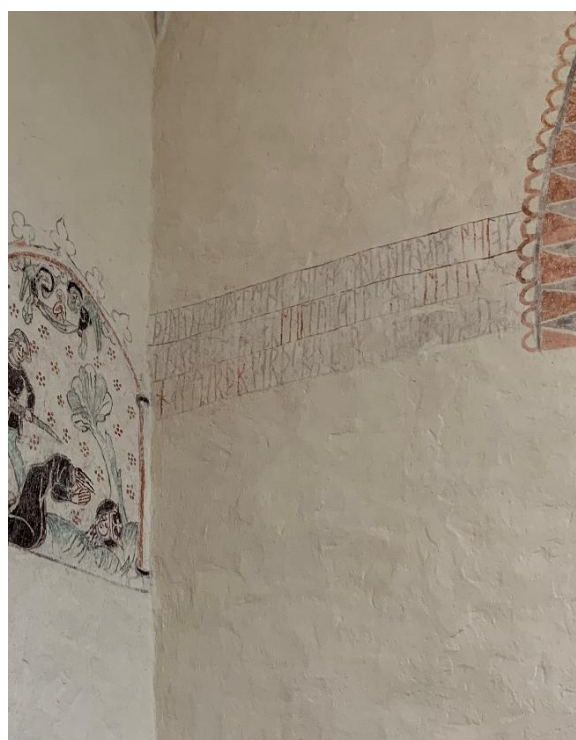
Kalkmålningar från 1400-talets mitt på långhusets norra mur. Foto JL 2020.



Kalkmålningar från 1400-talets mitt på långhusets norra mur. Nedan Passionshistorien, ovan S:ta Margaretas legend. Foto JL 2020.



Goltatascen, ur kalkmålningarna av "Passionsmästaren" på långhusets norra mur. Foto JL 2020.



Långhusets nordöstra hörn. T.v. kalkmålning med scener ur S:ta Margaretas helgonegend samt målat ornamentalt lövverk, kanske från 1500-talet, samt runristning från 1200-talets slut. Foto JL 2020.



Långhusets södra mur med kalkmålningar "Passionsmästaren" från 1400-talets mitt. Foto JL 2020.



Kalkmålningar på långhuset södra mur, detalj. Foto JL 2020.



Interiör av sakristian mot söder och norr. Foto JL 2020.



Väggskap i sakristians östra mur. Foto JL 2020. T.h. interiör av sakristian mot norr före dess inre restaurering 2013. Foto Rebecka Svensson 2007, Visby stift.





Murtrappan till tornet och kyrkvinden. Ingången i kyrkans nordvästra hörn och trapploppet i västmuren, sett uppåt mot söder. Foto JL 2020.



Trapploppet vid kyrkans sydvästra hörn, sett nedåt mot söder respektive nedåt mot norr. Foto JL 2020.



Tornets första övervåning, mot väster. Foto JL 2020.



Trappmynningen i sydvästra hörnet av tornets första övervåning. T.h. ljusglugg i väster till tornets första övervåning. Foto JL 2020.



Tornets första övervåning mot nordöst och sydöst. Foto JL 2020.



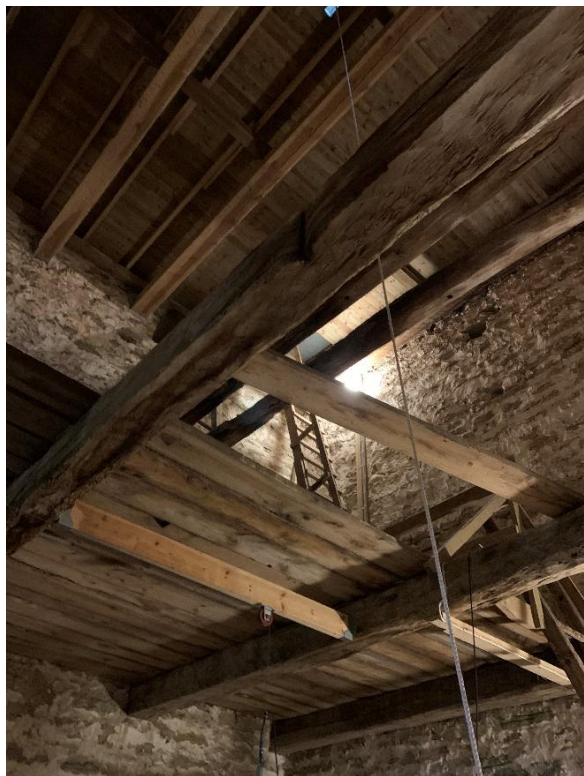
Valvens ovansida i tornets första övervåning, sett mot nordöst. Foto JL 2020.



Linhål för klockrepet med träske, sturk. Foto JL 2020. T.h. sturk i tidigare linhål sedd i olika belysning. Rester av ytterligare, synbarligen ursprungliga hål finns och visar att kyrkan haft flera klockor på medeltiden. Foto JL respektive ES 2020.



Öppning i tornets första överväning, ledande in till långhusvinden, sedd mot sydväst, med delvis kanthuggna block. T.h. detalj från vänstra bildens övre del med avtryck av tyg och hand i fogbruket, sannolikt från byggnadstiden vid 1200-talets mitt. Foto JL 2020.



Vy upp mot tornets halva andra övervåning, sedd mot nordöst och sydöst. Foto JL 2020.



Tornets södra mur sedd uppåt från tornets första övervåning. Bjälkarna i förgrunden bär i sin norra del den halva andra övervåningen. Bjälken i mitten har en skåra, sannolikt från en klocklina. Foto JL 2020.



Tornets andra övervåning mot sydväst med ljusglugg i tornets södra mur. De parställda bjälkarna utgör sannolikt dragankare mellan murarna. T.h. samma våning mot nordväst med den halva andra övervåningens golv synligt en dryg meter under de tvärgående dragankarbjälkarna (den ena skymd bakom den andra). Partiet utan bruk anger sannolikt golvets tidigare nivå, troligen uppstyltat från det nuvarande golvbjälkarna. Foto JL 2020.



Tornets tredje övervåning, ursprungligen klockvåning, sedd mot nordöst. Foto JL 2020.



Tornets tredje övervåning, tidigare klockvåning. Ljudgluggarna åt väster med valvbrädor från byggandstiden. Foto JL 2020. T.h. samma ljudgluggar innan fågelnät och tätskikt på golvet tillkom. Foto Nils Lagergren 1958, ATA, RAÄ Kulturmiljöbild.



Tornets tredje övervåning. Ljudgluggar åt söder. T.h. trappsteg ovanför den södra av ljudgluggarna i öster. Foto JL 2020.



Tornhuvens bottenbjälklag med bindbjälkarnas stjärnform, sett mot sydöst. Foto JL 2020.



Tornhuvens nedre del. Foto JL 2020.



Klockväningen i tornhuvn, sedd mot söder och väster. Nedan t.v. tornhuvn sedd uppåt mot söder från klockväningen. Foto JL 2020.



Långhusvinden mot väster, sedd genom öppningen från korvinden med spår av skälbräderna. Foto JL 2020.



Långhusvinden mot öster. Foto JL 2020.



Långhusvindens övre del mot väster med tornets östra mur. Foto JL 2020.



Ovan t.v. långhusvindens övre del mot öster. Nedan t.v. långhusvinden mot sydöst med sydöstra valvet. T.h. långhusvinden mot nordväst med tornets östra mur. Foto JL 2020.



Öppning mellan långhus- och korvinden, sedd från väster. Foto JL 2020.



Öppningen i föregående bild sedd från väster och nordväst. Avtrycken visar att skälbräderna, som användes som stöd, kom från vattrandad takpanel som varit till synes väderbiten. Spåren talar för att det fanns äldre byggnadsmaterial att tillgå när tornet murades, sannolikt från ett tak som legat över det provisoriskt avslutade långhuset. Foto JL 2020.



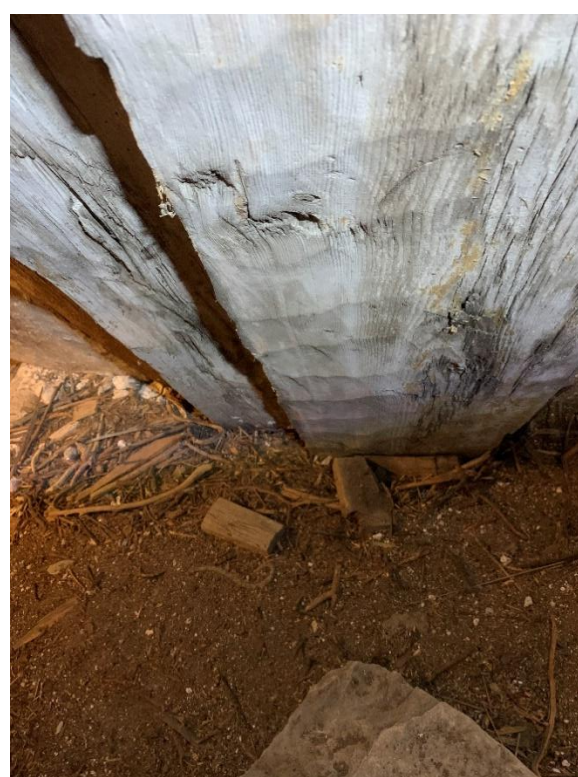
Korvinden sedd mot öster genom öppningen från långhusvinden. Foto JL 2020.



Korvinden sedd mot öster, i fonden syns öppningen till absidvinden, och väster. Foto JL 2020.



Korvinden, takstol på vindens västra del, sedd från sydöst. T.h. övre delen av öppningen mellan kor- och absidvinden med kvarsittande skälbräder. Foto JL 2020.



Kvarsittande bräder i öppningen mellan kor- och absidvindarna, sedd mot öster och detalj av södra sidan. Några av bräderna har kvarsittande kalk från att de använts som formbräder, kanske vid slagningen av triumfbågen eller en fönsteröppning. Foto JL 2020.



Öppningen mellan kor- och absidvindarna sedd från öster med korvalvets ovansida i fonden. Foto ES 2020. T.h. absidvinden mot sydväst med öppningen mellan kor- och absidvindarna. Foto JL 2020.



Absidens vind sedd mot nordväst med ovansidan av hjälmvalvet. Foto JL 2020.

## Fast inredning och inventarier

Inredningen är i stort sett bevarad sedan mitten av 1700-talet. Några delar av inredningen togs bort vid restaureringen 1946–47, men till skillnad från nästan alla andra kyrkor hade i princip ingenting lagts till eller bytts ut under 1800-talet eller tidigt 1900-tal. Det mesta av inredningen är från 1600-talet och målad på 1700-talet, men kvar på altaret står ett altarskåp från 1300-talet som aldrig varit ersatt av något annat. Krucifixet i triumfbågen har hängt där sedan åtminstone mitten av 1700-talet, antagligen även tidigare. Från kyrkan har bevarats en för en mindre kyrka ovanligt stor serie medeltida träskulptur och även delar av en medeltida orgel. De är nu förda till museer, men har sannolikt förvarats först i kyrkan och sedan i tornet. Intressant är att ett en av skulpturerna utgörs av ett tidigmedeltida krucifix som torde ha tagits åt sidan redan på 1400-talet, när det nuvarande tillverkades, men ändå finns kvar. Utmärkande synes ha varit att förändringarna har gått långsamt i kyrkan, även om restaureringen 1946–47 var det största samlade ingreppet sedan 1600–1700-talet, ja kanske sedan medeltiden.

Högaltaret synes vara det medeltida, försett med nisch på baksidan, nu dold av en radiator. På altaret står ett altarskåp från 1300-talets senare del, vars ursprungliga färgsättning restaurerades 1946–47 under en bemålning i starka färger från 1787. Altarskranket från 1687 målades 1748, då även absiden försågs med en rik akantusmålning, avlägsnad 1946–47. På insidan har den fästen för skriftepalen, varav skärmen är bevarad. En kalkstensskiva med försänkning för en relikgömma i mitten är bevarad från ett medeltida sidoaltare. I koret och absiden finns ett par nischer. På absidens norra sida finns ett skåp med dörrar från 1600-talets slut framför en nisch med på medeltida vis rakt spetsigt krön. Predikstolen från 1600-talets slut målades 1741. Bänkinredningen från 1600-talets senare del, korbänken 1693, målades 1748. Dörrarna är försedda med individuellt formade vred. En läktare från 1787 revs 1946-47 men skärmen finns kvar i kyrkans magasin.

Triumfkrucifixet från 1400-talet har suttit på en trabes i triumfbågen sedan åtminstone 1700-talets mitt. Offerstocken (fattigbössan) är sannolikt del av en krucifixstock, stolpen som stått under krucifixet. Dopfunten från 1200-talets andra är i kalksten. Bland övriga inventarier märks en brukbänk från omkring 1700 och kollektåvar från omkring 1800. Klockan göts 1792. På Gotlands Museum förvaras de ovannämnda träskulpturerna från 1200- till 1400-tal samt en nummertavla, målad 1819. Andra föremål att lyfta fram är ett pergamentsomslag från 1100-talet i Landsarkivet i Visby samt delar till en medeltida orgel, sedan 1924 i Statens historiska museum.



Altaranordningen. Altarbrunet skänktes till kyrkans återinvigning och har formgetts av Stina Fant verksam på textilateljen Licium (gift med restaureringsarkitekten Erik Fant). Foto JL 2020.



Altaranordningen från sydväst. T.h. altarets baksida. Dold av radiatorn sitter en nisch. Foto JL 2020.



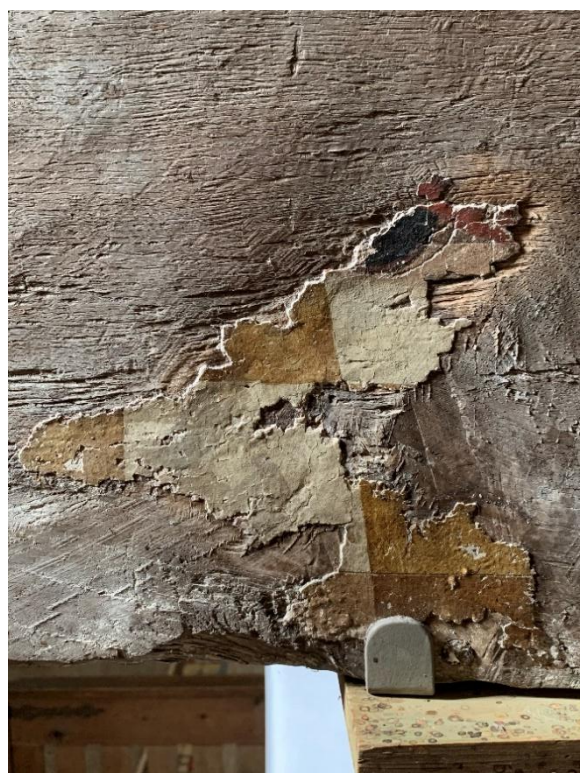
Altarskåpet från sydväst, troligen från 1300-talets senare del. Foto JL 2020.



Altarskåpet, corpus. Foto JL 2020.



Altarskåpet, detalj av vänstra dörren. Foto JL 2020.



Altarskåpets baksida. T.h. detalj av södra dörrens yttersida med rest av måleri. Foto JL 2020.



Altarskrank från 1687, målat troligen 1748. Foto JL 2020.



Altarskrankets insida, sedd från nordöst med fästen för skriftepallen, samt altar- och kormattor. Foto JL 2020.



Skärm till skriftepall från 1700-talet, målad 1824, att fästa i altarskranket. T.h. medeltida skiva till sidoaltare, nu uppställd vid sakristian. Foto Bo-Göran Kristoffersson 2001-04, Visby stift.



Skåp med dörrar från 1600-talsts slut i absidens norra mur. Foto JL 2020.



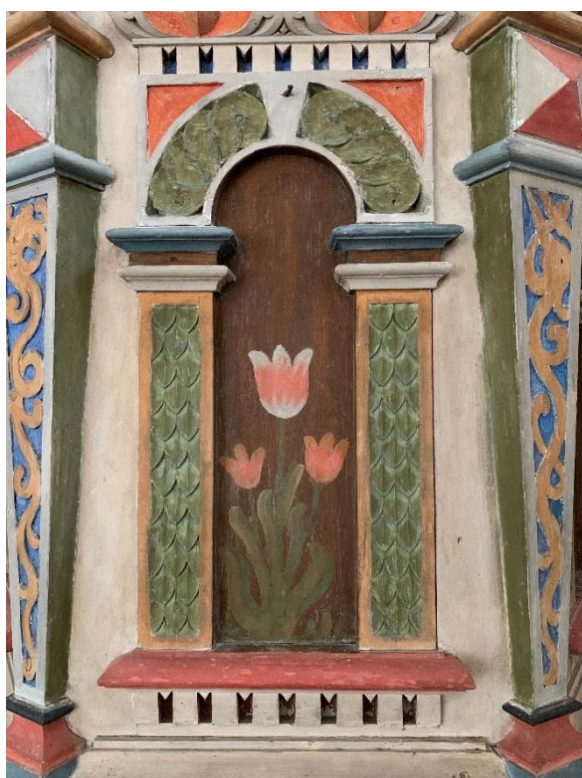
Skåp från 1600-talets slut i absidens södra mur. T.h. nisch i korets norra mur. Foto JL 2020.



Predikstol från 1600-talets slut, målad 1741. T.v. duvan under ljudtaket. Foto JL 2020.



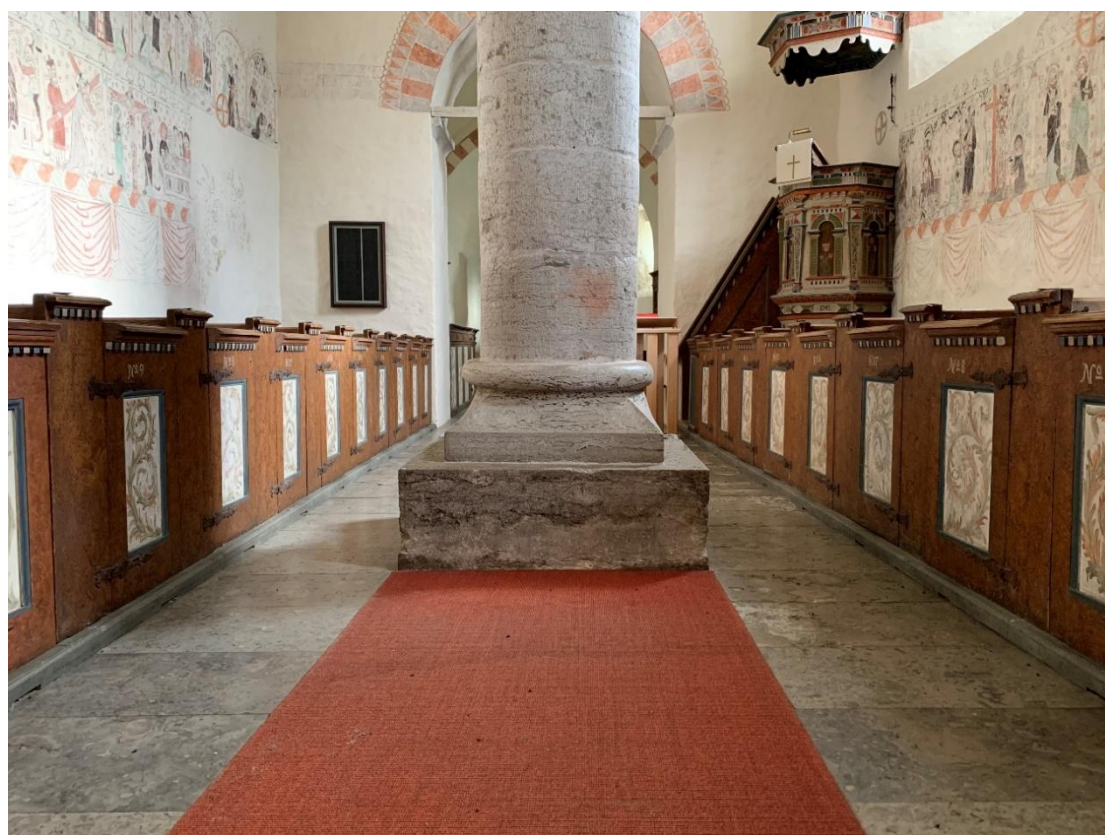
Predikstolskorgen. T.h. sidan som vetter in mot södra långhusmuren. Foto JL 2020.



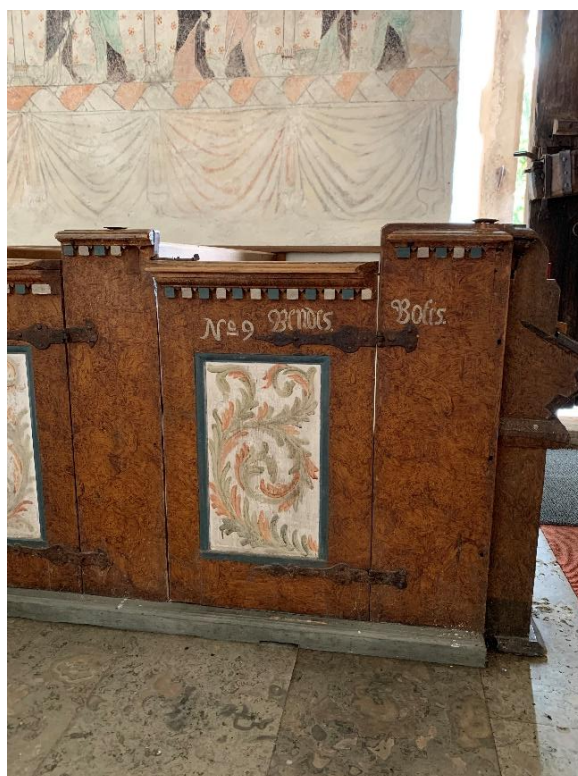
Detalj av predikstolskorgen. T.h. trappan samt ambon, från nordöst. Foto JL 2020.



Korbänk från 1693, ombyggd och minskad 1946, i korets nordvästra hörn. Foto JL 2020.



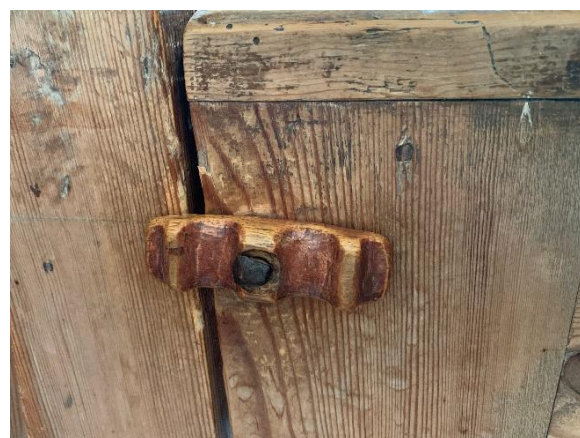
Bänkinredning från 1600-talet i långhuset, målad 1748, sedd mot öster. Foto JL 2020.



Bänkdörrar på södra sidan. Den västligaste är utöver bänknnummer försedd med gårdsamen Bendes och Botes.  
Foto JL 2020.



Bänkdörr på norra sidan. Foto Bo-Göran Kristoffersson 2001–04, Visby stift. T.h. södra bänkkvarterets insida.  
Bänkarna gjordes något bekvämare vid restaureringen 1946–47. Foto JL 2020.



Olikformade vred på bänkdörrarna. Nedan t.h. första raden i norr försedd med lås. Foto JL 2020.



Barriär till den 1946–47 rivna läktaren från 1785, målad 1787. Foto Bo-Göran Kristoffersson 2001–04, Visby stift. T.v. triumfkrucifixet från 1400-talet. Foto JL 2020.

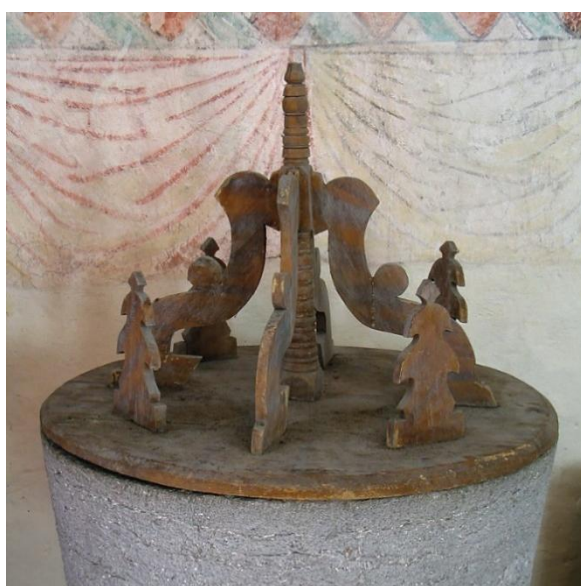


Triumfkrucifixet. Nedan t.v. detalj. Nedan t.h. baksidan, sedd från koret. Inskriften på trabes berättar om en ommålning 1748, vilken delvis avlägsnades 1946. Foto JL 2020.

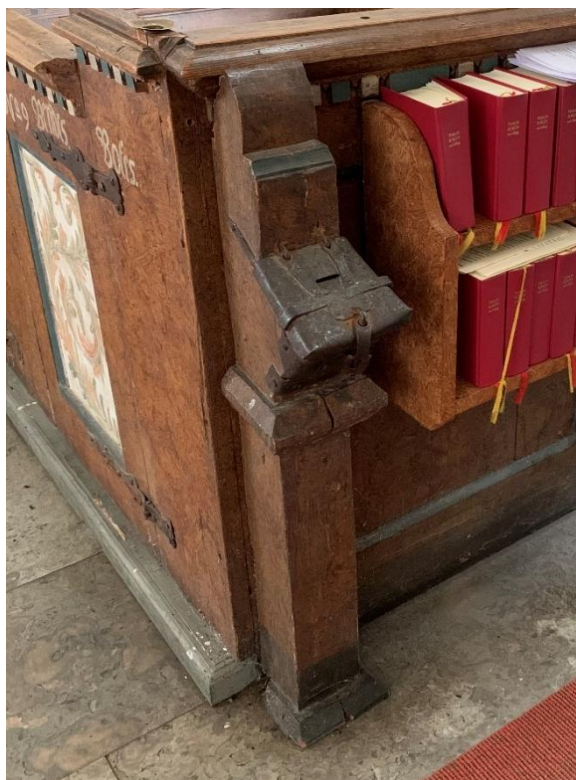




Dopfont från 1200-talets andra hälft. Foto JL 2020.



Dopfontens cuppa ovanifrån. Foto JL 2020. T.h. dopfuntslock från 1700-talet. Foto Bo-Göran Kristoffersson 2001-04, Visby stift.



Offerstock. T.h. ram med kungatal. Foto JL 2020.



Ovan t.v. brudbänk, trol. från 1696, målad 1878. Nedan t.v. kollektståv från 1797. Foto Bo-Göran Kristoffersson 2001-04, Visby stift. T.h. orgel från 1968, ritad av Bo Grönvall. Foto JL 2020.



Gravsten över Rollaik, troligen från 1200-talet. Söder om altaret, före 1946–47 på kyrkogården. Foto JL 2020.



Klocka, gjuten 1792. Foto JL 2020.



Nummertavla, målad 1819, fram- och baksida. Nu på Gotlands Museum. Foto Bo-Göran Kristoffersson 2001–04, Visby stift.



Medeltida träskulptur på Gotlands Museum. Ovan t.v. del av triumfkrucifix, 1100-talets slut. Nedan t.v. helig biskop, omkr. 1350, och kvinnligt helgon, 1400-talets mitt. T.h. S:t Olof, 1300-talet (detalj ovan). Foto Raymond Hejdström, Gotlands Museum.

## Restaureringar

År 1652 som påträffats inskrivet på nordportalens insida kan avse en samlad upprustning. Under 1600-talets senare del förefaller några samlade förändringar ha skett under senare delen och slutet av 1600-talet, då korbänken, bänkinredningen, predikstolen, altarskranket och murskåpen i absiden tillkom med kort mellanrum. Årtalet 1706, som tidigare var målat över tribunbågen, avsåg sannolikt en del av 1700-talets valvdekor. År 1710 iståndsattes tornet efter en eldsvåda. Den kan emellertid inte varit omfattande eftersom murverket saknar tydliga brandspår och ursprungligt trävirke förekommer på olika platser upp till ljudgluggarna. För arbetet stod en byggmästare från Ganthem, kanske samme Hindrich Thule från Ganthem som några år senare reparerade tornet i Vamlingbo (SvK Go XI:1). Efter angreppet 1717, då ryska trupper stal klockan och högg sönder kistor och skåp, bör vissa reparationer ha utförts. Sannolikt reparerades skåpen i absiden och möjligen var det nu det ena eller kanske båda fick sina fronter.

På 1740-talet skedde nästa kända mer samlade förnyelse av kyrkorummet. 1741 hade predikstolen målats och 1748 målades valven, absiden och krucifixet, kanske också bänkinredning och altarskrank. Arbetena bekostades Per Olofsson i Suderbys, Jon Melckerson i Boters och Per Larsson, Bendes. Målningen av väggarna, sannolikt själva överkalkningen av de medeltida målningarna, bekostades av församlingen. Den medeltida målade dekoren togs alltså bort, men inte bara för att skapa ett vitt kyrkorum utan för att ersätta den med annan dekor. Några år senare, 1753, reparerades tornhuv. Mer punktvis förnyelse innebar läktarbygget 1785, följt av att den, altarskåpet och några saker till målades 1787.

1800-talet, det årtionde som inneburit många förändringar i landets kyrkor, inte sällan nedtonade vid 1900-talets restaureringar, kom inte att beröra kyrkorummet i Anga nämnvärt. Vissa yttre förändringar på 1810-talet, som den nya sakristiebyggnaden och en ny (?) tornhuv, genomfördes. Möjligen kan formen och storleken på tornhuvens ljudgluggar tyda på att de är från 1800-talet, snarare än 1700-talet eller tidigare. Nu eller vid annan tidpunkt utvidgades sydöstra långhusfönstret en sista gång. Under 1800-talets mitt skedde arbeten på yttertaken i stor uträkning. Kanske var det nu som absidtaget fick liggande panel, som syns på foton och som 1946–47 byttes mot stående, för att 1983 (?) åter bli liggande.

Restaureringen 1946–47 efter förslag av Erik Fant innebar den största samlade förändringen av kyrkan sedan 1700-talet. Trots höga antikvariska omsorg innebar den att en oersättlig 1700-talsmiljö försvann utan att den ens var särskilt systematiskt dokumenterad i bild. Några äldre interiörbilder, tagna främst för att fånga den medeltida kyrkans karaktär hade tagits tidigare, och som dokumentation togs ett par bilder när byggnadsställningar redan börjat skymma motiven. Färgfoton eller färglagda teckningar verkar saknas och den färgskala de hade enligt beskrivning är svår att översätta från de svartvita bildernas gråskala. Desto fler bilder visar de sedan framtagna målningarna och hur de kommer fram bakom putslagren. De medeltida målningarna är av stort värde, större än 1700-talsmålningarna, men visar på ett dilemma. Att 1700-talsmålningarna kom till och fick sin anspråksfulla karaktär hade sannolikt att göra med att de ersatte annat måleri varförutan kyrkan tedde sig tom. Emellertid gällde det främst långhuset, medan korets valvmålning och absidens akantusdekor endast i ringa grad dolde äldre måleri och förefaller ha offrats för stilenlighetens skull. Mötet mellan 1700-talets dekor i koret och den medeltida i långhuset hade senare generationer möjligen inte upplevts besvärande på samma sätt. För målningarnas framtagning och konservering stod Bertil Bengtsson, Linköping. Färgsättning på inredningen konserverades, vilket främst berörde altarskåpet, där bemålning från 1700-talet togs

bort. Vidare revs orgelläktaren, som var något skrymmande och både förhindrade upplevelsen av rummen i det medeltida rummet och skymde målningarna i väster, och korbänkens utsträckning reducerades. Vissa moderniseringar infördes, som att golvet lades om, varvid trägolvet ersattes av ett stengolv på en grund av cement. Golvet sänktes till en lägre nivå, dock inte ner till den medeltida golvnivån som dokumenterades vid restaureringen. Vidare gjordes bänkarna bekvämare genom att ryggstöd och säten ändrades, samt utvidgades sakristian åt norr i samband med att dess träinnerväggar mot magasinet byttes mot tegel. Dopfunten flyttades från koret till långhusets västra del, där den förmodade platsen varit på medeltiden.

Senare förändringar är en yttre restaurering 1983 varvid yttertaken lades om och tornhuven renoverades. Kolonnetter och baser i sydportalerna, vilka tidigare var skadade, byttes mot nya. Fasadernas puts lagades och avfärgades. En inre restaurering 1992 genomfördes och omfattade rengöring av kalkmålningarna. Tre bänkar innanför nordportalen slopades. Landgångar och trappor på vindarna kompletterades.



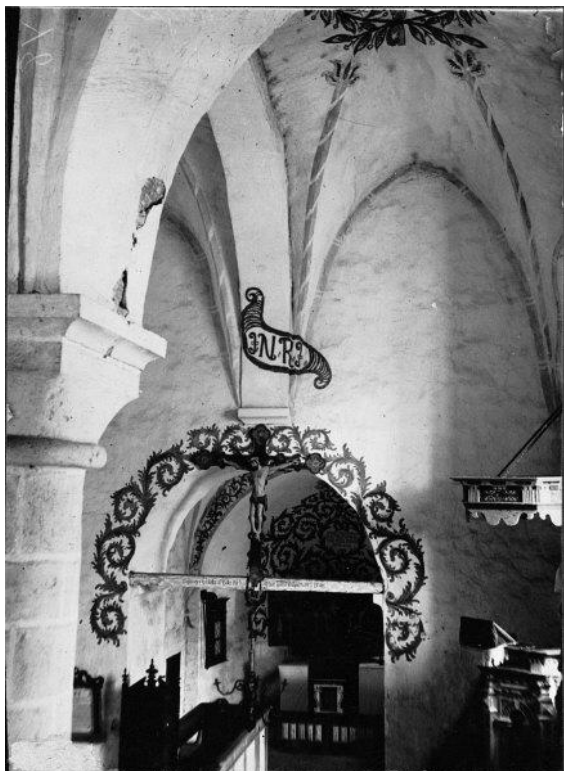
Interiör mot väster. Foto Olof Sörling 1889, ATA, RAÄ Kulturmiljöbild.



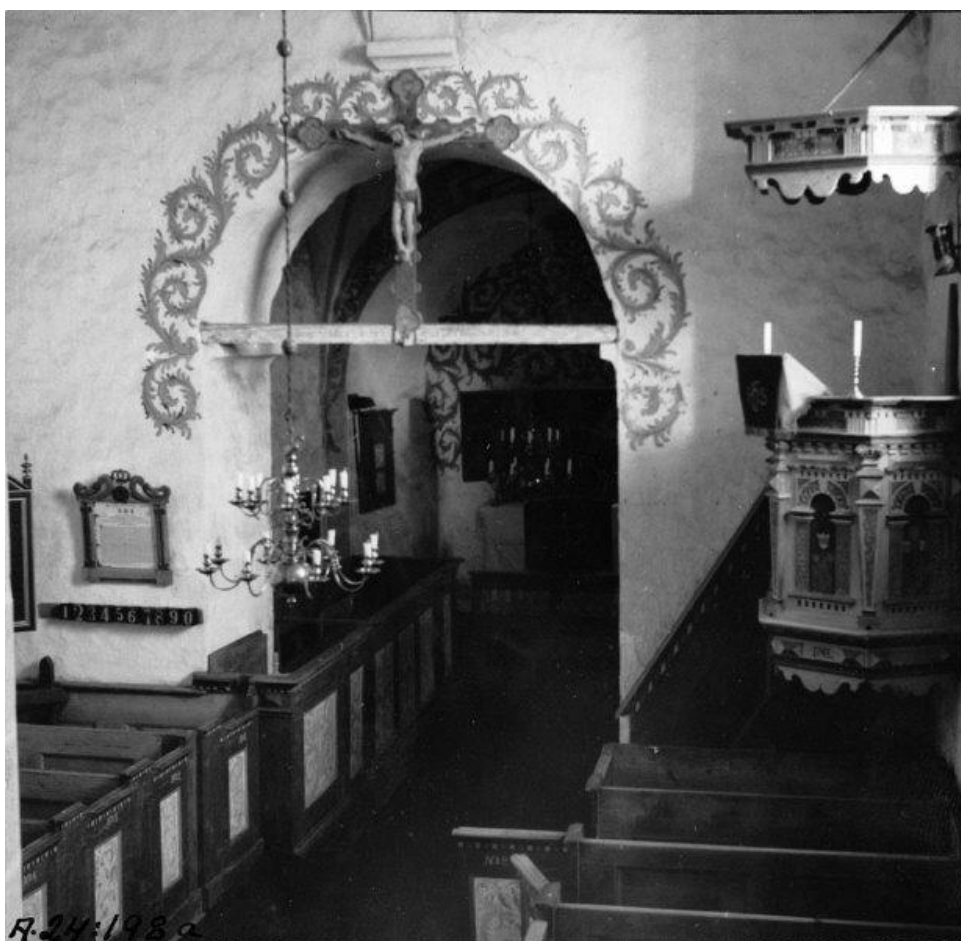
Altaranordningen med de 1946-47 avlägsnade kalkmålningarna från 1748. Foto Einar Erici 1916, ATA, RAÄ, Kulturmiljöbild.



Dopfunten, vitkalkad och placerad i korets sydvästra hörn. Foto Einar Erici 1916, ATA, RAÄ, Kulturmiljöbild.



Interiör mot öster, sett från läktaren, och väster. Foto Einar Erici 1916, ATA, RAÄ Kulturmiljöbild.



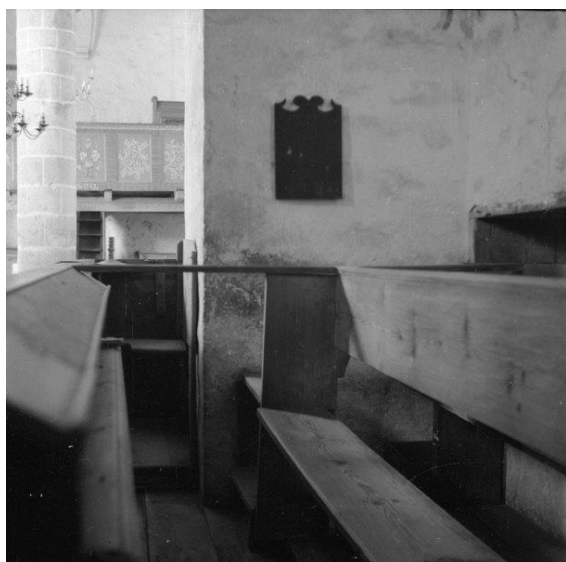
Interiör mot öster från läktaren. Foto Erik Lundberg 1938, ATA, RAÄ Kulturmiljöbild.



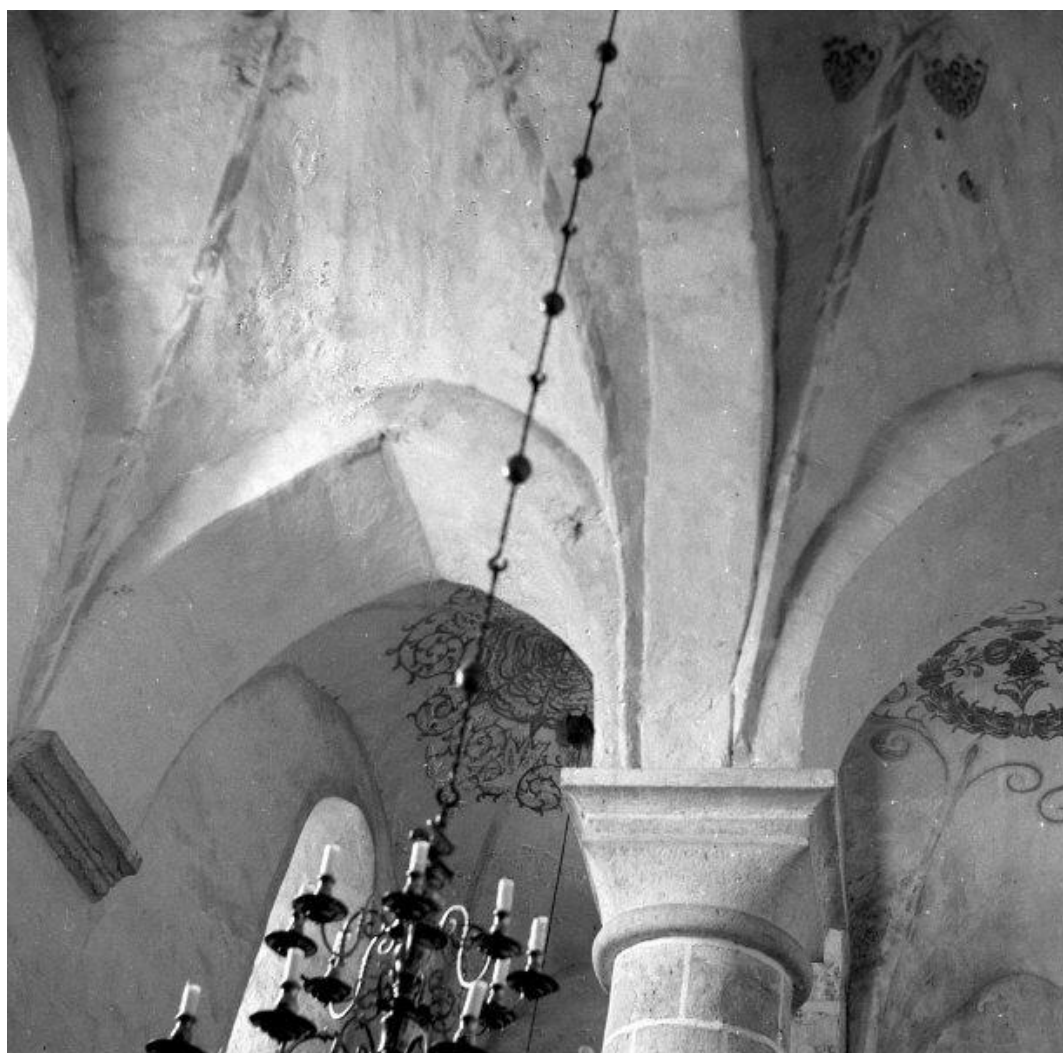
Interiör mot öster visande kolonnen, nummertavlan, med nu avlägsnat krön, och det inramade kungatalets placering. Foto Erik Lundberg 1938, ATA, RAÅ Kulturmiljöbild.



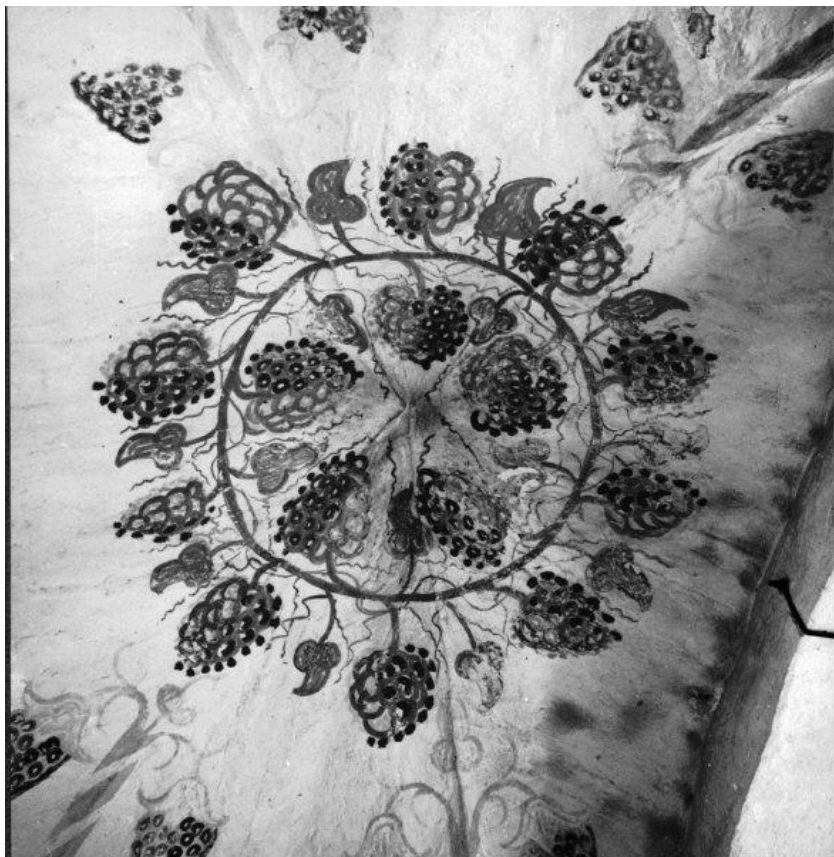
Interiör mot väster med läktaren, vars uppgång syns bakom kolonnen. Foto Erik Lundberg 1938, ATA, RAÅ Kulturmiljöbild.



Korbänken, sedd mot väster, samt bänkinredningen, innan ryggsätena lutades och sätena breddades vid restaureringen 1946–47. Foto Erik Lundberg 1938, ATA, RAÅ Kulturmiljöbild.



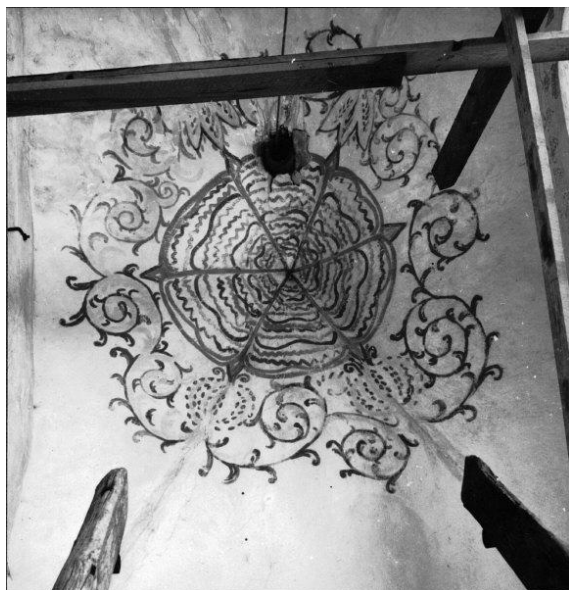
Långhusvalven med målningar från 1748, mot sydväst. Foto Erik Lundberg 1938, ATA, RAÅ Kulturmiljöbild.



Målning från 1748 i  
långhusets nordöstra  
valv, borttagen 1946–47.  
Foto 1946, ATA, RAÄ  
Kulturmiljöbild.



Målning från 1748 i  
långhusets nordvästra  
valv, borttagen 1946–47.  
Foto 1946, ATA, RAÄ  
Kulturmiljöbild.



Målningar från 1748 i långhusets sydvästra valv och sydöstra valv (detalj), borttagna 1946–47. Foto 1946, ATA, RAÄ Kulturmiljöbild.



Interiör mot öster av koret under restaurering med ännu ej borttagna målningar i stålgrått och guld från 1706 samt absidens akantus i gulbrunt och grönt från 1748. På kormuren syns kompletteringen av putsen från när sakristieingången togs upp på 1810-talet. Krokarna vid skåpet avsedda för kollekthåvarna. Golvet motsvarar sannolikt den medeltida nivån. Foto Armin Tuulse 1946, ATA, RAÄ Kulturmiljöbild.



Interiör mot öster och väster under restaureringen. Golvet ligger ungefär i nivå med det medeltida golv som påträffades. Foto Armin Tuulse 1946, ATA, RAÄ Kulturmiljöbild.



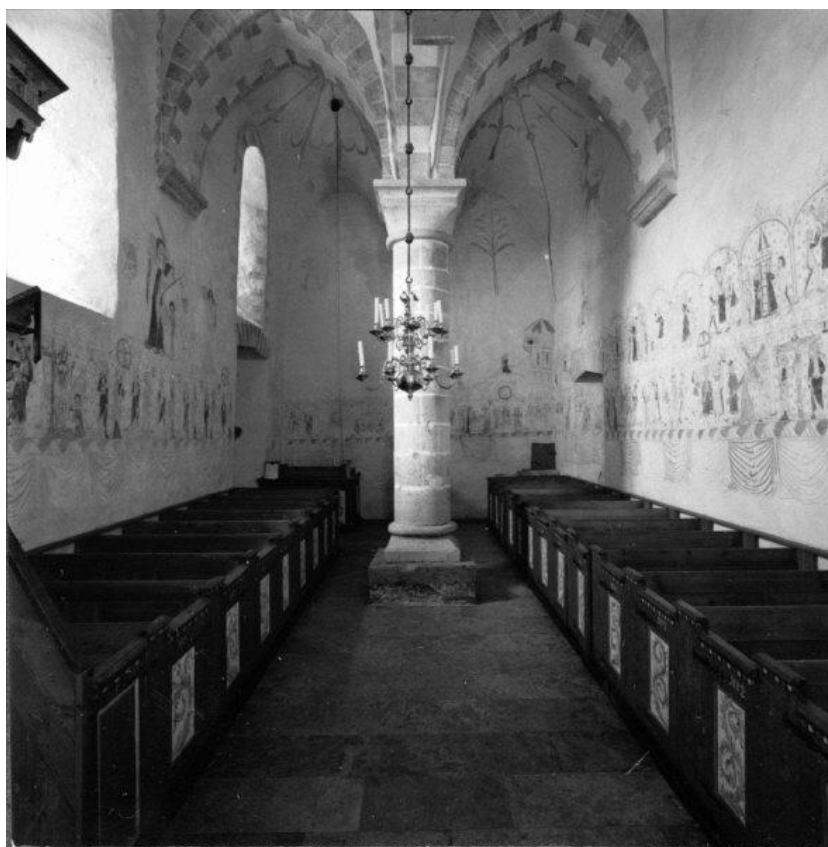
Medeltida kalkmålningar efter framtagning. Triumfbågens omfattning. Foto Erik Olsson (?) 1946, ATA, RAÄ Kulturmiljöbild.



Samma parti efter målningarnas konservering. Absidens 1700-talsmålning ännu kvar. Foto Alfred Edle 1946, ATA, RAÄ Kulturmiljöbild.



Interiör mot öster. Foto Harry Sjögren 1948, ATA, RAÄ Kulturmiljöbild.



Interiör av långhuset mot väster. Foto Nils Lagergren 1958, RAÄ, Kulturmiljöbild.

## Arkeologi

De gotländska kyrkorna erbjuder ett stort mått av arkeologiskt intressanta spår. Det gäller både marken som kyrkan står på och kyrkogården samt ibland även de närmaste omgivningarna. Kyrkorna byggdes ofta på redan etablerade platser och under de nära tusen år en kyrka stått på samma plats har det avsatt lämningar, som kanske inte är lika märkbara som den stående kyrkan men som är värda att uppmärksammas som viktiga kunskapskällor. Det är till exempel spår av tidigare kyrkobyggnader, bevarade trä- eller stenkistor, bildstensfragment, gravklot och gravstenar, men även runristningar och lösa föremål. I föreliggande avsnitt fokuseras på anläggningar under mark och golv. De artefakter som är med i rapporten är sådana som representerar något som kan peka på att det finns okända fornlämningar. I det här fallet är det företrädesvis vikingatida föremål som kan tyda på att det finns gravar kvar från det tidigaste kyrkoskedet.

På den norra sidan av kyrkorna ligger många av de äldsta kristna gravar som vi känner till. Här begravdes framför allt kvinnor under kyrkans tidiga existens i enlighet med ett könssegregerat gravskick. Redan under 1200-talet upphörde i flera fall bruket att använda norra sidan av kyrkogården som begravningsplats. Bruket återupptogs först under 1800- och 1900-talen. När den började användas för begravingar igen påträffades gamla gravar, inte sällan gravar från vikingatiden och den äldsta kristna tiden på Gotland. Ofta hade gravläggningen skett i kläder med spännen och utsmyckningar som hör vikingatidens sista del till. Fynden är mycket intressanta men tyvärr inte så utförligt beforskade som man kan föreställa sig. Det rör sig om föremålsfynd av vikingatida karaktär, av personlig art och som tillhört klädedräkten och med denna fått följa med i graven. Vanliga föremål är pärlor, knivar, kammar och olika typer av smycken relaterade till klädedräkten (Thunmark-Nylén 1995).

Under kyrkornas golv ligger ofta gamla gravar med bevarade trä- eller stenkistor. Något som också noterats särskilt är spår efter äldre kyrkor, träkyrkor i form av syllar, stavkonstruktioner eller sekundäranvända plankor och spår efter stenkyrkor i form av murverksrester under mark och golv. Dock har inte sekundärt inmurade detaljer i den nuvarande kyrkan som fasadstenar eller friser tagits upp i avsnittet om arkeologi, liksom inte heller ännu stående murverk som ingått i en äldre anläggning.

I putsen på kyrkornas väggar påträffas ibland medeltida inskrifter och putsristningar. Ofta har inskrifterna runor, vilket är av stort intresse för kunskapen om runor, eller innehåller graffiti i form av tecknade figurer. Av någon anledning har run- och bildstenar från äldre tider tagits till kyrkan för att införlivas i byggnaden. I kyrkornas byggstenar finns också stenhuggarmärken och med hjälp av dem kan man få en uppfattning om delaktigheten i kyrkobyggena.

Kyrkornas vindar och övervåningarna i tornen har genom tiderna använts som förvaring, även om kulturhistoriskt värdefulla föremål i regel tagits om hand och nu förvaras på annan plats. De lager som bildats på valvens ojämna ovansidor kan dock innehålla lösa delar till inventarier som tidigare förvarats där eller spår av tidigare reparationer på kyrkobyggnaden. De kan innehålla rester av vardagliga föremål som berättar om hur vinden och tornen har använts eller personliga saker som burits upp i hopp om få ett skydd i kyrkans hägn. Äldre stegar, klockrep, redskap från hur taken tjärats förekommer också. Kyrkogårdsmurar, såväl de medeltida som de yngre kan innehålla byggmaterial som per definition är fornlämning eller fornfynd, som till exempel stenar med ristningar.

I texten förekommer ett särskiljande av fornlämningar och övriga kulturhistoriska lämningar. Med *fornlämning* avses lämningar som enligt Riksantikvarieämbetets bedömning uppfyller fornlämningsrekvisiten (villkor baserade på Kulturmiljölagens 2 kap.), och vars lämningar huvudsakligen kan antas ha tillkommit före 1850. Med *övrig kulturhistorisk lämning* menas de typer av lämningar som enligt Riksantikvarieämbetets bedömning uppfyller fornlämningsrekvisiten, och vars lämningar huvudsakligen kan antas ha tillkommit 1850 eller senare samt de typer av lämningar som enligt Riksantikvarieämbetets bedömning inte uppfyller fornlämningsrekvisiten.

Rörande registren är det dock viktigt att peka på några källkritiska problem. Fornsök och Fornreg, de digitala registren för information om fornlämningar, är användbara källor för information om kyrkomiljöer. Men de utgör i sig ett källkritiskt problem då 10 000-tals lämningar vid digitalisering har kommit att registreras på felaktig nuvarande belägenhet eller fyndplats. Ofta är uppgifterna korrekta men när flera fornlämningar påträffats intill varandra, som till exempel stenkistor på kyrkogården, är det svårt att veta om en borttagen kista i ett dokument är densamma som en som i tidigare upprättade beskrivningar anges ligga kvar på fyndplatsen.

## Arkeologiska undersökningar

I samband med en omfattande renovering och inre restaurering av kyrkan 1946-47 gjordes en arkeologisk undersökning. Någon rapport från den finns inte i Gotlands Museums arkiv. En fyndlista finns däremot på Statens historiska Museum<sup>1</sup>.

I en tidningsartikel i Gotlands Allehanda den 6/9 1946 berättar Professor Armin Tuulse bland annat om spåren av en träkyrka: ”Åtskilliga fynd gjordes som låter förstå, att man här har att göra med rester av en brunnen träkyrka i Anga. Upptäckta gråstenar kan tolkas som rester av grundmurarna till den äldre kyrkan.”<sup>2</sup>

## Fornlämningar

I korgolvet sydost om altaret ligger en bildsten som är 93 x 73 cm stor.<sup>3</sup> Klassad ”Övrig kulturhistorisk lämning”. Nyligen påträffades ytterligare en bildsten på samma ställe. Den har dock ännu inte dokumenterats och saknar antikvarisk klassning.

## Värdering

### Allmänt

Alla kyrkor bidrar till att materialisera bilden av det heliga. Invändigt utgör de en ram för mötet mellan människan och det livsavgörande på ett sätt som andra rum inte gör. Till det yttre markerar de sin belägenhet i landskapet, men tar också det yttre rummet i anspråk och utgör en påminnelse om värden som ligger vid sidan om vardagen. Genom historien har betoningen legat på olika delar och egenskaper i kyrkan. Samtidigt finns det många likheter mellan skilda kyrkor, särskilt för dem som ingår i samma kyrkliga tradition. Stor omsorg har sedan det kristna kyrkobyggandets äldsta tid ägnats konsten och arkitekturen. I kombination med att många kyrkor

<sup>1</sup> SHM Inv. Nr. 23622

<sup>2</sup> Gotlands Allehanda 6/9 1946

<sup>3</sup> L1977:4918 Bildristning (Anga 2:4). Böttger-Niedenzu 1988

också är gamla hör de till våra viktigaste kulturmiljöer. Kyrkorna på Gotland utgör en del av den världsöverspännande kristna kyrkans byggnader, en del av kyrkorna i Sverige och en del av kyrkobyggnaden på Gotland. Gotlands kyrkobyggnade är relativt homogent. Byggnadsdetaljers utformning och tillvägagångssätt vid kyrkornas planering återkommer mellan olika socknars kyrkor, men kan sedan skilja sig från principer som använts i andra landsändar. Exempel på det är att de äldsta gotländska stenkyrkorna följde samma modell av kyrka med långhus, kor och absid, som var allmän i de nordiska länderna. I nästa skede kom dock kyrkorna att förnyas på 1200- och 1300-talet på ett för Gotland karakteristiskt, men i övriga Sverige okänt sätt. Under 1200-talets slut och 1300-talet byggdes kyrktorn på Gotland, vilket sällan hände vid kyrkorna på fastlandet. Den gotländska kalkstenen möjliggjorde valvslagning och byggnadsskulptur utan motstycke i resten av Sverige till vare sig mängd eller konstnärlig kvalitet.

Under 1400-talet byggdes kyrkor om- och till i Mellansverige och försågs med heltäckande kalkmålningar, något som inte hade någon motsvarighet på Gotland. Under 1800-talet förnyades tusentals kyrkor i södra och västra Sverige genom att en äldre revs och ersattes av en ny och större, eller byggdes om genomgripande. Detta berörde endast någon enstaka av de gotländska kyrkorna. Sammantaget har detta gjort att de gotländska kyrkorna representerar ett medeltida byggande under en tid då inte så mycket byggdes i övriga Sverige. Men utmärkande är dessutom att på Gotland finns dessa medeltida byggnader ofta kvar, relativt oberörda av senare förändringar och ännu i bruk.

Härigenom utgör varje kyrka ett omistligt exempel på medeltida kulturmiljö inte bara ur ett lokalt gotländskt perspektiv utan även ur ett riksperspektiv. Eftersom inte heller Centraleuropa efter krigstider och andra perioder av förändringar till så hög grad har kvar större uppsättningar av medeltida sockenkyrkor och framför allt medeltida träskulptur har de gotländska kyrkorna därigenom ett internationellt intresse. De formades i hög grad under inflytande av byggmästare från västra Tyskland, från Westfalen och området kring Köln, vilket ytterligare ger dem en internationell betydelse, liksom att det tidiga kyrkobyggnaden uppvisar stilpåverkan från östra Europa. Sedan 1800-talets slut har kyrkorna på Gotland kommit att uppmärksammas av arkitekter och konstnärer och har fått stå förebild för kyrkor på fastlandet, vilket gör att kyrkor från 1800- och 1900-talet med gotländskt inspirerade motiv återfinns i Skåne, Västergötland, Stockholm och på andra platser.

De gotländska kyrkorna har vissa särdrag i formen, men de intar också en särskild ställning i bygden. Över hela Sverige har, liksom i många andra länder, kyrkan utgjort en central och samlande punkt, även om de mera sällan legat mitt i en by, så som de gör i en del andra delar av Europa. Men på Gotland har kyrkans roll som samlande byggnad levt kvar bättre än på en del håll. Denna uppfattning är stark även i resten av Sverige, men bebyggelseförskjutningar till följd av nya järnvägssamhällen och bruksorter, en mer polariserad sockensammansättning, större avstånd mellan kyrkorna och att de inte har haft torn kan ha bidragit till det. Medan kyrkorna på Gotland genom sina torn och tätare avstånd samt en viss skepsis till förändringar har behållit sin plats i en sockenmedvetenhet, som även i sig är ovanligt stark på Gotland.

För de gotländska kyrkornas kulturhistoriska värde och särställning gäller åtskilliga gemensamma saker. Kyrkorna är närmare hundra och Gotland utgör som Visby stift det stift som har nästan uteslutande medeltida kyrkor, därtill tillkomna och ombyggda före mitten av 1300-talet. Eftersom de så tydligt har parallella tillkomsthistoriker utgör varje kyrka en omistlig del i ett pussel av olika byggnadsetapper. Byggnaderna är utsmyckade av skulpterade portalomfattningar, kalkmålningar

och skulpturer. Glasmålningarna saknar till omfattning motstycke i resten av norra Europa. 93 procent av bevarade medeltida glasmålningar med figurscener i Sverige kommer från Gotland (i kyrkorna eller på museer). Flera medeltida möbler, mest bänkar, finns också i kyrkorna. Föremålen visar hur kyrkorna användes under medeltiden och kan bidra till att ge en autentisk upplevelse av medeltida miljöer. Inte minst gäller detta kyrkornas vind och särskilt tornets övervåning, där rummet i hög grad präglas av murade dörr- och fönsteröppningar som skapar en autentisk ljussättning. Virket och murbruket kan visa upp spår från hur själva byggnadsarbetet gick till och kan avspegla hur kyrkan i äldre tid drabbats av eldsvåda.

Föremålen i kyrkorna är inte bara medeltida. Gotland har även en hög andel av bevarade bänkinredningar från 1600-talet av ett slag som på svenska fastlandet ersattes av ny inredning i slutet av 1800-talet. Från 1700-talet finns bevarat ett rikt måleri, inte minst målningar på bänkinredningen. De gotländska dopfontarna utgör ett särskilt kapitel, där de mest framträdande utgörs av de tidigmedeltida sandstensfontarna, som fick ett nytt uppsving på 1600-talet. Södra Gotlands stenhuggerier producerade sedan altaruppsatser i sandsten av ett slag som inte är vanligt utanför Gotland. Genom det sena 1800-talets och 1900-talets kyrkorestaureringar, ofta av framträdande stockholmsarkitekter, kan man följa förändringar i synen på öns kyrkor.

Kyrkornas lägen visar på centrala platser i bygden, placerade vid en tidigare korsväg med, om inte förhistoriska så åtminstone medeltida ursprung. De avspeglar det höga välstånd från medeltidens omfattande handel som rådde när de kom till och illustrerar något av den komplicerade kyrkohistorien. Av stor betydelse är kyrkogårdarna runt kyrkorna som är omvärdade och används. Många av dem har en intakt medeltida utsträckning. Andra visar kyrkogårdens utveckling under 1800-talet och hur folkmängden ökat. Trädrader och gravtyper illustrerar hur nya delar har tagits i bruk under 1800- och 1900-talet.

Anmärkningsvärt är att kyrkorna ännu används för sitt ursprungliga syfte. För Gotlands del har det kunnat ske utan större ombyggnader av kyrkorna, trots förändringar i befolkningsstorlek. Nästan alla är i bruk (de som är öde har varit det sedan minst 400 år) och används, om än med olika intervall. Öns kyrkor har genom sin ålder, kvalitet och i sammanhanget starka karaktär en identitetsskapande roll. I de många, ofta små, socknarna finns en särskild känsla, där kyrkorna intar rollen av kraftfulla symboler för hemsocknen. Hur klockorna har ringts avspeglar skillnader mellan kyrkorna och än idag finns kinningsstenar beredda i klockvåningen för det ringningssätt med små stenar som endast finns på Gotland och de skånska landskapen. Kyrkorna har både en starkt lokal förankring och utgör samtidigt punkter i ett världsomspännande nätverk som förbinder länder och kontinenter genom religion, arkitektur, konst, musik över århundraden.

Sedan ett drygt sekel har kyrkorna på ön varit en turistmagnet. De är öppna sommartid, på ett annat sätt än på det svenska fastlandet, och brukar vara välbesökta.

## Bruksvärden

Följande bygger på de 349 svar från besökare som inkom via de enkäter som sommaren ställdes 2019 i 16 kyrkor i Romaklostets och Klinte pastorat. Av dessa 349 personer besökte 52 % kyrkan för första gången.

De som räknas in som återkommande besökare har angivit att de besöker kyrkan ofta, ibland eller sällan/någon gång per år. Genomgående är gravskötsel, besök av anhörigs grav samt delta i

gudstjänst och andakt de främsta anledningarna till besök. Av de barnfamiljer som bor i socknarna kan man utläsa andra motiv till återkommande besök en förälder skriver så här ”Vi bor nära kyrkan. Ibland går vi hit och letar Pokémon och övar vår minsta att läsa, precis som vår äldsta son gjorde när han lärde sig läsa”. Konserter anges också som en stor anledning till besöket. För dessa besökare står kyrkan för hembygd, barndom, en knutpunkt, trygghet samt en plats för slakten genom århundraden. De uttrycker en stor glädje och stolthet över sina kyrkor och betonar hur viktig den är för sockens identitet, historia och sammanhang samt för individens släkthistoria.

Förstagångsbesökarna kan majoriteten kopplas till turism, många anger att de hade som mål att besöka minst en kyrka på ön under sin semester eller att besöka många/samtliga av öns kyrkor. Benämningen kyrksafari var en återkommande anledning. Några av dessa förstagångsbesökare uppskattar kyrkorna som en stillsam plats att komma till för att få lite lugn och ro, medan andra ser kyrkan som ett värdefullt nationellt kulturarv och historiedokument. Intresse för konst, kultur, arkitektur och historia beskrivs återkommande som en av anledningarna till besöket.

Generellt sätt var besökarna mycket nöjda med tillgängligheten (74%). Många påpekade att det är trevligt att kyrkan är upplåst så att man får möjlighet att komma in samt är glada att se att kyrkorna och kyrkogårdarna är så välskötta. De som inte var nöjda med tillgängligheten påpekade oftast för dålig belysning i kyrkan, nedsatt framkomlighet med rullstol och dylikt i grusgångar samt vid trösklar, svårighet att öppna eller stänga porten.

När det gäller information var det många som saknade informationsbroschyrer att titta i på plats samt att kunna köpa med sig hem. Där det fanns information efterfrågades mer lättläst text och mer bilder. Genomgående önskades även information på engelska samt ibland även tyska. Flera kommenterade att de sökte mer information på nätet eller i turist-appar samt kompletterade med information från böcker, exempelvis Änglar & Drakar.

## Kyrkobyggnaden

Anga kyrka utgör en värdefull del av det samlade beståndet av kyrkor på Gotland. Men även bland de gotländska kyrkorna har Anga ett stort värde, såsom ett av de få exemplen där en liten romansk kyrka har bevarats utan att vara påverkad av förändringar i gotisk tid. Förutom att rummet och kyrkans exteriör behållit sin romanska karaktär är till exempel triumfbågen intakt i sin ursprungliga och romanska trånga form. Till interiörens värden, som inte bara hänger samman med att det är välbevarat utan också att de har anslående proportioner och en samlad form med sin uttrycksfulla mittkolonn och sin valvarkitektur, hör också den målade dekoren. Den äldre 1200-talsgenerationen av detta lyfter fram kyrkans arkitektur och de yngre 1400-talsmålningarna har en målningsserie som sträcker sig längs de flesta av rummets väggar. Till de äldre målningarnas värden hör också de inskrifter som berättar om målaren och om de sockenbor som bidrog till kyrkans byggande.

Kyrkans romanska arkitektur med stegringen från absiden i öster till tornet i väster är både välproportionerad och illustrerar en både ovanlig företeelse med tornet som rider på långhusets västra del, men också en vanlig tendens, att många gotländska kyrkor har torn av samma bredd som långhuset och att detta motiv, sannolikt under inverkan av S:t Pers kyrka i Visby, blev eftersträvat på Gotland, om än sällan genomfört så konsekvent som här.

Till rummets värden hör också inredningen, dels att det medeltida altarskåpet utan längre avbrott sedan anskaffandet intagit den plats det har i dag samt att flera medeltida skulpturer och till exempel delar av en medeltida orgel finns bevarade, nu på olika museer. Den senare tidens inredning från 1600- och 1700-tal har en nätt prägel som inte konkurrerar med det medeltida rummet och har ålderdomliga drag, som de slår med vilka bänkdörrarna stängs, som är utformade mycket individuellt. Sakristian som kombinerats med sockenmagasin visar på en intressant företeelse när det gäller senare tiders gotländska sakristiebyggnader.

Utrymmena i tornet och på vinden har också sitt intresse. Dels utgör de anslående rumsliga former, främst i tornet, dels är det de platser där det är lätt att komma nära inpå den som en gång har byggt kyrkan. Förutom direkta avtryck i murbruket av en hand visar kvarlämnade trävirken i valvformar med mera hur dessa kan ha använts tidigare eller under själva byggnadsarbetet. Tornhuven, med sin uppflyttade klockvåning med ljudgluggar i huven under ett skärmtak utgör en speciell egenhet för Gotland. Just i Anga har den tillämpats på ett torn som inte är ofullbordat, dolt av ett förhöjt långhustak eller en takryttare, kanske som en illustration av att klockan varit liten och socknen utbredd.

## Kyrkans inventarier

Av kyrkans inventarier i kyrkan finns flera föremål att lyfta fram. Altarskåpet, dopfunten, triumfkrucifixet och troligen offerstocken är rummets medeltida inventarier, medan lösa inventarier från senare tid och av intresse är brudstolen, med målning från 1700-talets slut, samt kollektståvarna, kyrkstöten och kyrkklockan. Vid Brunius besök angav han att kyrkan vittnade om enkelhet, vilket bland annat framgick av att polerad kalksten saknades, även i dopfunten. Sannolikt är det denna tillvaratagande omsorg utifrån begränsade resurser som ligger bakom att kyrkan är välbevarad och att medeltida träskulptur finns kvar samt att kyrkan inte genomgick någon inre förnyelse på 1800-talet. Genom att kyrkan fick sin första uppvärmning på 1940-talet förskonades interiören från de kaminer som sotade ner och föranledde genomgripande restaureringar.

## Kyrkogården

Kyrkogården tillhör Gotlands mindre kyrkogårdar. Den har troligtvis inte utvidgats sedan medeltiden (möjligen något åt söder) och tillhör en mindre grupp kyrkogårdar på Gotland som har bibehållit sin ursprungliga form.

Kyrkomiljön som helhet med skolan i närheten omgiven av en stor parkliknande fruktträdgård har ett stort miljöskapande värde. Den berättar om kyrkans roll i skolväsendet och om skolan som både undervisningsplats och lärarbostad där läraren hade tillgång till en trädgård.

Kyrkogården omges av en enhetlig mur, vilken i avsaknad av trädkrans ger en rumslighet. Ingångarna flankeras av fyrkantiga stolpar, liknande de som fanns i slutet av 1800-talet.

Grusade gångar leder från söder och öster till kyrkans södra portaler. I övrigt saknas gångar vilket ger kyrkogården en ålderdomlig prägel.

Kyrkogården omgavs tidigare av en trädkrans av vilken idag finns enstaka träd bevarade. I övrigt saknas solitära träd. I väster och söder ger trädplanteringar och syrenhäckar en lummighet och inramning till kyrkogården.

Kyrkogårdens har samhällshistoriska värden. Den speglar människors liv och samhällets förändringar, traditioner och ideal. Eftersom kyrkogården har en lång kontinuitet finns ett antal äldre gravvårdar med innehållsrika inskriptioner som berättar om de människor som är knutna till Anga socken.

Gravarna är traditionellt koncentrerade söder om kyrkan. Norr om kyrkan saknas synliga gravar vilket ger kyrkogården en ålderdomlig prägel. Det finns några murgrönekullsgravar och vid vissa gravar finns planteringar med buxbom som är kvarstående åtminstone sedan 1950-talet.

Vid kyrkogårdsinventeringen 1996 angavs åtta av gravvårdarna som kulturhistoriskt värdefulla. I den uppföljande inventeringen från 2016 angavs 14 gravvårdar som kulturhistoriskt värdefulla.

## Naturvärden

Träd, och buskage är värdefulla miljöer för kryptogamer och insekter och som boplatser för fåglar. Det gäller även murar som inte är putsade. Idag utgör kyrkogårdarna en av de viktigaste miljöerna för bevarandet av hotade växt- och djurarter.

Vid Anga kyrkogård finns inte några speciellt värdefulla träd utpekade av Länsstyrelsen. Man bör uppdatera om det finns några rödlistade arter genom kontakt med Länsstyrelsen. Vi rekommenderar att man använder Riksantikvarieämbetets metod *Fria och Fälla* (2014) vid förändringar av trädplanteringar som kan påverka murar och gravvårdar.

## Händelselista Anga kyrka

ÅR	BYGGNADSDEL ETC.	
1200	Årtal enligt Strelow ”kallad Dionysius” enligt 1830 års inventering.	SvK, ATA
o. 1200	Triumfkucifix, förvaras i GF.	SvK
o. 1240	Träskulptur föreställande Madonna förvaras i GF.	SvK
1286	Årtal enligt taxuslistan.	SvK
1200-tal	Hela kyrkan uppfördes i etapper med byggpaus mellan långhus och torn (SvK anger att koret och långhusets Ö del uppfördes omkr. 1200. Långhuset slutfördes omkr. 1250, tornet uppfördes och valven slogs till 1286).	GK, SvK
s. 1200-tal	Muralmålningar i långhusets valv vilka signerats av Halvard (SvK anger att ristningarna utförts på 1280-talet och GKM anger att de kan ”ha utförts omkr. 1240-50 eller på 1280-talet (1286?), beroende på hur byggnadshistorien tolkas”). Dopfunten.	GK, SvK, GKM
1200-tal(?)	Gravhäll med runinskrift i korgolvet över sonen Rollaik	GK, SvK
o. 1350	Träskulptur föreställande Biskop av Biskopmästarens krets, förvaras nu i GF.	SvK
s. 1300-tal	Altarskåp (SvK anger omkr. 1370 och att det tillhör Gammelgarn altarskåpskrets). Träskulptur föreställande S:t Olof av .	GK, SvK SvK
1300-tal	Det Ö långhusfönstret utvidgades troligen, har efter detta utvidgats flera gånger.	SvK
o. 1450	Passionsmålningar av passionsmästaren (SvK anger att de fullbordades omkr. 1460 och GKM anger 1440-1460). Träskulpturer av Misericordieverkstaden, båda förvaras på GF, föreställande kvinnligt helgon och en apostel.	GK, SvK, GKM SvK
1400-tal	Triumfkucifix med kucifixstock (nu fattigbössa).	GK, SvK
1400-tal(?)	Penningskrin nu på GF.	SvK
Medeltiden	Orgel, nu på SHM. Ljusstake av trä nu på GF.	SvK SvK
1604	Gravsten i koret över Erasmus o.h.h. Katharina Olufsdotter.	SvK
1606	Gravsten utanför korportalen över Catrina Botelsdotter, Fiele.	SvK
1652	Årtal på insidan av N portalen.	GF
1694	Gravsten i koret över Olof Rasmusson, Fiele.	SvK
s. 1600-tal	Predikstolen.	GK, SvK
1600-tal(?)	Altarskranket.	SvK
t. 1700-tal	Bänkinredningen.	GK
1706	De medeltida muralmålningarna kalkades över och väggarna försågs med ornamentala målningar över triumfbågen innehållande Carl XII:s monogram samt årtalet 1706.	SvK
1710	Kyrkan eldhärjades och en byggmästare från Ganthem byggde upp tornet.	SvK

1711	Gravsten i koret över Brita Olufsdotter och hennes dotter Catrina, Fiele samt en över Botel Rasmusson, Fiele.	SvK
1717	Kyrkan plundrades av ryska trupper, varvid textilier, kyrkklocka och pengar stals och kistor och skåp sönderhöggs.	SvK
1738	Timglaset omnämns för första gången, samt ett brudsäte.	SvK
1741	Årtal på predikstolen, vilket sannolikt avser dess målning.	GK, SvK
1743	Köptes en liten kyrkklocka som ersättning för den som rövats av ryssarna.	SvK
1748	Kor- och kyrkbänkarna tillkom samt målades, även altarskranket bemålades. Muralmålningar – akantus i och ovan valvöppningarna samt i absiden i takvalven lager- druv- och blomkronor. Målningarna på väggarna bekostades av församlingen och valvmålningarna av Per Olofsson i Suderbüs och Jon Melckerson Boters.	GK, SvK SvK, GF(fotografi)
	Per Larsson Bendes lät renovera triumfkrucifixet.	SvK
1753	Tornhuvu reparerades.	SvK
1772-73	Kollekttavla.	SvK
1775	Kyrkogården omgavs delvis av stenstängsel och delvis av trä, förfallet.	SvK
1785	Läktaren byggdes.	SvK
1787	Altarskåpet, läktaren och brudstolen målades. En ljuskrona förfärdigades av Olof Westberg.	SvK ATA
1792	Kyrkklockan göts av Gerhard Horner, Stockholm, den gamla klockan lämnades som en del i köpesumman.	GKR, SvK
1797	Två kollektåvar skänktes till kyrkan, den ena av kyrkovärden Eskel Bendes och den andra av kyrkovärden Olof Hemuns.	SvK
1798-99	Omtalas en bänk i koret för ”gossarna”, numera försvunnen.	SvK
1700-tal	Dopfuntslock med medeltida duva.	SvK
1802-03	Tornhuvu reparerades.	SvK
1811	Beslöts att sakristian skulle uppföras.	SvK
1812	Pulpet.	SvK
1816	Nytt torn.	SvK
1819	Nummertavla, nu i GF ( <i>inv. nr. C1931</i> ).	SvK
1830	Enligt 1830 års inventering stod dopfunten i ”S hörnet af Choret”, på korets N sida fanns ”2ne Bänkar vid hvilkas yttersta ända åt venster är ingången till Sacristian”, en läktare fanns i den V delen av kyrkan ”med 3ne Bänkrader (3ne i hvarje rad)” och på ”andra Hvalfbågen strax vid uppgången till Predikstolen är ett mindre Chrucifix”.	ATA
1839-40	Kyrkogårdsmuren lades om.	SvK
1843-44	Kyrkogårdsmuren lades om. Årtal på takbjälkar i sakristian.	SvK
1863	Omtalas ”spåntäckning å Koret” – samt att reparationer förekommer ofta i räkenskaperna men redovisas ej närmare.	SvK

1878	Ny spirstock av ek.	SvK
1891	Nummertavla.	SvK
1800-tal	Ljuskrona av trä.	SvK
1915	En ljuskrona skänktes av O. F. Ekman, Stenstu.	SvK
1918	Tornpanel, dvs. liggande panel på absidens tak.	GF
1919	En kammarorgel anskaffades.	SvK
1927	En ljuskrona skänktes av lutherska syföreningen.	SvK
1945	Förslag om att flytta den skrymmande korbänken tillbaka till sin ursprungliga plats (korets N vägg), varvid den minskades(?).	ATA
1946-47	Omfattande restaurering efter förslag av arkitekt Erik Fant. Muralmålningarna togs fram och konserverades av Bertil Bengtsson, Linköping. De i korets murverk avhuggna takstolarna frilades från puts.	GK, SvK GK, SvK, GKM
	Värmeledning med lågtrycksånga, värmepanna under sakristian.	SvK
	Trägolvet ersattes av ett stengolv som lades på underlag av cement. Golven sänktes men är fortfarande högre än de ursprungliga(?) som iaktogs och beskrevs som ”små nötta kullerstenar i kalkbruk”. Gravhällen över Rollaik som låg på kyrkogården lades in i koret.	SvK, ATA
	Läktaren revs och i dess ställe uppfördes ett podium på vilket orgeln placerades.	SvK
	Bänkinredningen byggdes om.	SvK
	Dopfunten flyttades från korets SV hörn till V(?) muren.	SvK
	Äldre färg på inventarier (altarskåpet, utfördes av B. Bengtsson) och inredning återställdes.	SvK, GF
	Bänkarna ändrades, korbänkens ryggstöd och säte nygjordes.	SvK
	En ljuskrona restaurerades i vilken en lapp påträffades ”Denna krona hafwer jag Olof Westberg förfärdigad i Stockholm d 15 O; W; B; junij 1787.	ATA
	Förslag om att förstora sakristian genom att ta bort den N väggen.	
	Efter grävningar i grunden fanns spår av en brunnen träkyrka samt rester av glasmålningar, träskulpturer en rustning mm.	ATA ATA
1949	En ljuskrona skänktes av Einar Erics, Stockholm.	SvK
o. 1954	Åskskydd.	GF
o. 1955	Elbelysning.	GF
1968	Orgeln byggdes av Grönvall Orgelbyggeri, Lilla Edet (ISO anger 1964).	ISO, IAI
1975	Altarskåpet konserverades av Marianne Korsman-Ullman.	GF
1983	Yttre restaurering: Yttertaken lades om på täta undertak. Hängrännor och stuprör. Tornhuven renoverades. Fasaderna putsades och avfärgades, socklarna fogades. Flera sockelstenar byttes. Fönstren målades om. Den putsade fönsterbänken försågs med kalkstenskiva med droppbleck.	GK, GF

1983	Portbladen målades. Nytt vattendäck. Installerades el-kassett i värmepannan. Förslag på nya kolonnetter samt baser till dem i de båda S portalerna.	ATA
1992	Inre restaurering vars syfte var att rengöra muralmålningarna vilket genomfördes av konstnär Harald Norrby, Klintehamn. Även pelaren och stenomfattningar rengjordes och foglagades, sakristians väggar och valv kalkas. Fönstren sågs över liksom portarna. Trappor, landgångar och belysning på vindarna kompletterades liksom åskskyddet och värmeanläggningen. Tre av de bakre bänkarna slopades för att öppna upp mot N portalen, golvet framför porten lades om. Bänkluckorna reparerades. Installerades el i ljuskronorna och hissanordning monterades. Dörren mot förrådet i sakristian reparerades. Dörren till sakristian renoverades och målningen påbättrades av Harald Norrby.	GF
2006	Altarskåpet konserverades av konservator Carl Henrik Eliason.	GF
2010	Restaurering av kyrkogårdsmur. Länsstyrelsens uppdragsverksamhet.	GM
2012	Montering av stege på sakristians tak.	GM
2013	Restaurering av sakristia, installation av antependieskåp samt konservering av kyrkliga textilier. Ansvariga entreprenörer, Lotine och Byggnadshyttan på Gotland. Restaurering av gravvårdar. Ansvarig entreprenör Ahrs Mundi.	GM

**Förkortningar:**

ATA	Riksantikvarieämbetets arkiv, Stockholm.
GF (GM)	Gotlands fornsals arkiv. (Gotlands Museum).
GK	Lagerlöf, E., och Svahnström, G., Gotlands kyrkor. En vägledning, 1991.
GKM	Söderberg, B. G., Gotländska kalkmålningar 1200-1400, 1971.
GKR	Rohr, I., Gotlands Kyrkklockor och Ringningsseder, 1985.
GKS	Svahnström, G., och Svahnström, K., Måleri på Gotland 1530-1830, 1989.
IAI	Inventering av inventarierna i Anga kyrka 2001-04, utförd av Birgitta Lerberg m.fl.
ISO	Johansson, T. (red.), Inventarium över svenska orglar 1989: II, Linköping och Visby stift, 1990.
Inskr.	inskrift i kyrkan
kh	kyrkoherde
Muntl.	Muntlig uppgift från församlingen.
o.	omkring
s.	sent
SHM	Statens Historiska Museum
Strelow	Strelow H. Nilssön, Cronica Guthilandorum, 1633.
SvK	Sveriges Kyrkor, Gotland bd IV:4, 1959.
t.	tidigt

## Lagskydd

Kyrkor har ett generellt lagskydd, som till stor del handlar om deras kulturhistoriska värde. Eftersom lagstiftningen måste vara exakt har kyrkobyggnader enligt Kulturmiljölagen definierats som en kyrka som var invigd och förvaltd av Svenska kyrkan vid början av år 2000. Av dessa har kyrkor byggda före 1940 (och några speciellt utvalda yngre) ett särskilt lagskydd (KML 4 kap. 2-5 §§). Särskilda instruktioner finns i lagen kring kyrkliga inventarier och begravningsplatser. Att kyrkor inom Svenska kyrkan i dessa sammanhang har en särställning framför andra beror inte på samfundstillhörighet eller band till svenska staten utan på att Svenska kyrkan omfattar de äldre kyrkor som ofta har rika konst- och kulturskatter och som av tradition på ett lokalt plan har haft en stark offentlig ställning. Lagstiftningen har hållits på en generell nivå, men en närmare precisering kring enskilda kyrkomiljöers lagskydd finns i Kulturmiljövårdens bebyggelseregister (Bebyggelseregistret). Därutöver finns en del äldre frikyrkor som är byggnadsminnen, kyrkor som i historisk tid tagits ur kyrkligt bruk och övergått till privat eller statlig ägo samt kyrkoruiner. Dessa omfattas av lagbestämmelser kring byggnadsminnen, fasta fornlämningar med mera. Här har samlats en förteckning över de lagbestämmelser som reglerar användning och förändringar av kyrkor, kyrkoinventarier och begravningsplatser som kulturmiljöer.

### Kulturmiljölagen (1998:950) t.o.m. SFS 2019:864

Kyrkobyggnaden, kyrkogården, begravningsplatsen, och de kyrkliga inventarierna skyddas av Kulturmiljölagens (tidigare kallad Kulturminneslagen) olika kapitel enligt nedan:

- 1 kap. 1 § anger att det är en nationell angelägenhet att skydda och vårda kulturmiljön samt att det ansvaret delas av alla med syftet att tillförsäkra nuvarande och kommande generationer tillgång till en mångfald av kulturmiljöer.
- Fornlämningar och fornfynd skyddas av 2 kap. både de som är kända sedan tidigare och de som inte är kända sedan tidigare. Flertalet kända finns i Riksantikvarieämbetets databas fornsök.
- 4 kap. 1 § anger att kulturhistoriska värdena i kyrkobyggnader, kyrkotomter, kyrkliga inventarier och begravningsplatser är skyddade enligt bestämmelserna i detta kapitel. 2-5 §§ reglerar kyrkobyggnaden och kyrkotomten. skydd för kyrkliga inventarier 6-10 §§, 11-15 §§ reglerar begravningsplatser. 15 a beredskapsförberedelser som under höjd beredskap behövs för vård och underhåll av de kyrkliga kulturminnena.
- 5-8 kap. skydd mot utförelse av respektive återlämnande av kulturföremål som olagligt förts bort från en stat.
- 9 kap. begränsar militär användning av kulturegendom i händelse av väpnad konflikt med hänvisning till Haagkonventionen från 1954.

### Begravningslagen (1990-1144) t.o.m. SFS 2019:867

Begravningslagen reglerar verksamheten för kyrkogårdar, begravningsplatser och krematorier. I begravningslagen understryks den enskilda gravrättsinnehavarens rättigheter och skyldigheter gällande gravanordningens utformning och skötsel. I lagens 7 kapitel ges möjligheter för upplåtaren, dvs kyrkogårdsförvaltningen att skydda och behålla kulturhistoriskt värdefulla gravplatser och gravvårdar.

## Plan- och bygglag 2010:900 t.o.m. SFS 2020:603

Plan- och bygglagen reglerar användning av mark och vatten och om byggande. Bestämmelserna syftar till att, med hänsyn till den enskilda människans frihet, främja en samhällsutveckling med jämlika och goda sociala levnadsförhållanden och en god och långsiktigt hållbar livsmiljö för människorna i dagens samhälle och för kommande generationer.

Byggnader, bebyggelseområden och allmänna platser som anses vara särskilt värda att bevara har ett förstärkt skydd. Dessa får inte förvanskas enligt PBL 8 kap. 13 §.

Vid bygglov för ändring eller flyttning av byggnader och anläggningar utanför detaljplan och områdesbestämmelser ska byggnadsnämnden pröva om åtgärden utförs varsamt enligt 8 kap. 17-18 §§.

## Miljöbalk (1998:808) t.o.m. SFS 2020:684

Miljöbalken ska enligt kapitel 1 tillämpas så att värdefulla natur- och kulturmiljöer skyddas och vårdas. Områden som utpekats som riksintresse skall markeras på den lokala översiktsplanen vilken finns på Region Gotlands hemsida.

- I kapitel 3 regleras vad som gäller för områden av riksintressen för kulturmiljö.
- Kapitel 4 för vissa större områden, som i sin helhet är av riksintresse på grund av de natur- och kulturvärden som finns i området (t.ex. är Gotland som helhet utpekade som riksintresse för turismen och friluftslivet 4 kap 2 §).
- Biotopskydd regleras i 7 kap. 11§.
- Nyckelbiotoper alla skogsbruksåtgärder är samrådspliktiga enligt 12 kap. 6 §.
- På Gotland är de 92 medeltida kyrkomiljöerna samtliga utpekade som riksintresse för kulturvärden vilket bland annat regleras i 3 kap. 6 §.

## Kyrkoordning t.o.m. SvKB 2019:11

Gällande kyrkoordning för Svenska kyrkan reglerar skyddet av kyrkobyggnaden och de kyrkliga inventarierna främst genom 10 avdelningen, 40 kap 2 §.

## Källor

Offentligt tryck:

Kulturmiljölag (1998:950) t.o.m. SFS 2019:864

Begravningslag (1990-1144) t.o.m. SFS 2019:867

Plan- och bygglag 2010:900 t.o.m. SFS 2020:603

Miljöbalk (1998:808) t.o.m. SFS 2020:684

Kyrkoordning t.o.m. SvKB 2019:11

## Källor och litteratur

Viktiga källor som använts är följande: *Gotlands Museums arkiv*, Visby, med sockenvis och på kyrkan sorterade uppgifter om arkeologiska fynd från 1800-talets slut och framåt. *ATA (Antikvarisk-topografiska arkivet)*, Riksantikvarieämbetet, Stockholm. Centralarkiv sedan 1600-talet för ämnena arkeologi, kulturmiljövård, medeltidens konst- och byggnadshistoria, museologi och numismatik. *Fornreg* - Riksantikvarieämbetets registreringsverktyg för yrkesverksamma inom kulturmiljövården för att registrera information om arkeologiska uppdrag och lämningar i Sverige. *Fornsök* - Riksantikvarieämbetets fritt tillgängliga söktjänst med information om alla kända registrerade forn lämningar och övriga kulturhistoriska lämningar i Sverige. *SHM (Statens Historiska Museer)*, Stockholm, omfattande bland annat Historiska Museet, som är centralmuseum för arkeologiska fynd i landet.

### Otryckta källor

Handlingar i Gotlands fornsals arkiv, Visby

Handlingar i Riksantikvarieämbetets arkiv, Stockholm.

Inventering av inventarierna i Anga kyrka 2001-04, utförd av Birgitta Lerberg m.fl.

Inventering av Anga kyrkogård, utförd 1996 av antikvarie Roger Öhrman, Gotlands fornsal.

Inventering av Anga kyrkogård, utförd 2014 av Gotlands Museum.

Trädvårdsplan Anga kyrka 2011. Gotlands Museum.

Vård- och underhållsplan, Anga kyrka 2009. Jan Utas, Visby.

### Tryckta källor

Böttger-Niedenzu, B. & Niedenzu, A. 1988. Neufunde gotländischer Bildsteine 1981–1985. *Skandinavistik* 18.

Gotlands Allehanda 6/9 1946.

Johansson, T. (red.), *Inventarium över svenska orglar 1989:II*, Linköpings och Visby stift, 1990.

Lagerlöf, E., Svahnström, G., *Gotlands kyrkor*, 1991.

Rohr, I., *Gotlands kyrkklockor och ringningsseder*, 1985.

Strelow H. Nilsson, *Cronica Guthilandorum*, 1633.

Svahnström, G., Svahnström, K., *Måleri på Gotland 1530-1830*, 1989.

Svensson, Torsten m.fl., *Anga kyrka och bygd*, 2009.

*Sveriges Kyrkor, Gotland volym IV:4*, 1959.

Söderberg, B. G., *Gotländska kalkmålningar 1200-1400*, 1971.

Utas, J., *Om gotländska valv: examensarbete i arkitekturens teori och historia Chalmers tekniska högskola*, 1971.

### Kartor

1753. Skattläggningskarta Anga sn. Lantmäteristyrelsen, H5-5:2.

1890. Laga skiftes karta. Lantmäteristyrelsen, H5-2:1.