


Hallshuks kapell

Karaktärisering 2021



Svenska kyrkan 
VISBY STIFT

 Gotlands
Museum

Dnr: 2019-17

Dnr Visby stift: SS 2019-0010

Handläggare: Jakob Lindblad, Ola Nyström. Arkeologi: Johan Norderäng, Per Widerström.
Fotograf: Jakob Lindblad (JL), Ola Nyström (ON). Övriga fotografier anger fotograf vid bilden.
Spridningstillstånd för flygbilder, Lantmäteriet nr LM2022/024569.

© Gotlands Museum
Strandgatan 14
621 56 Visby

© Visby stift
Norra Kyrkogatan 3
621 55 Visby

Innehåll

Inledning.....	4
Bakgrund	4
Syfte	4
Metod	4
Visby stifts kyrkor	5
Omgivningar	7
Hall socken	7
Hallshuks kapell.....	7
Fiskekapell.....	8
Nulägesbeskrivning området	13
Kapellet.....	14
Kapellets huvuddrag	14
Byggnadshistorik.....	18
Nulägesbeskrivning	29
Restaureringar	46
Arkeologi	50
Fornlämningar.....	51
Övrigt	51
Värdering.....	51
Allmänt.....	51
Bruksvärden	53
Kyrkobyggnaden.....	54
Händelselista Halls huk kapell.....	56
Lagskydd.....	58
Källor och litteratur.....	60
Otryckta källor.....	60
Tryckta källor.....	60
Kartor	60

Inledning

Bakgrund

Projektet *Karaktärisering av kyrkomiljöer* utförs av Gotlands Museum på uppdrag av Visby stift. Det bekostas delvis med kyrkoantikvarisk ersättning och påbörjades under år 2014 med en förstudie. Projektet har indelats i etapper och sista etappen beräknas vara klar vid utgången av år 2024.

Syfte

Syftet med projektet är att beskriva kyrkobyggnad, kyrkogård, kyrkotomt, inredning och inventarier samt deras kulturhistoriska värden på ett sätt som väcker, tillgodoser eller ökar församlingars och allmänhetens intresse.

Målsättningen är att rapporterna ska kunna användas i förvaltningen av de kulturhistoriska värdena, i handläggningsprocessen för kyrkoantikvarisk ersättning samt vid tillståndsprövning mot Kulturmiljölagen. Ett uppdaterat och fördjupat kunskapsunderlag om kyrkomiljöerna ger förutsättningar för hänsynstagande till kulturvärden, exempelvis vid långsiktig planering kring kyrkomiljöerna och under förvaltningen av dem men även i samband med förändring av kyrkorna. Arbetet omfattar de kyrkomiljöer som har det högre lagskyddet enligt Kulturmiljölagen, det vill säga omfattas av tillståndsprövning enligt kap. 4, § 3-4.

Metod

Beskrivning av kyrkomiljöerna har tagit en utgångspunkt i de vård- och underhållsplaner som togs fram av arkitekt Jan Utas 2003-2011. En stor vikt har sedan lagts vid projektets egna fältstudier på plats. Denna egensyn har haft som målsättning att notera helhetskaraktären i kyrkomiljöerna, samt att notera spår av förändringar som har gjorts och att observera kulturhistoriska avtryck från olika tider. En viktig del av fältarbetet har varit att kunna relatera de uppgifter som finns dokumenterade om kyrkorna. Beskrivningarna bygger vidare på analyser och datasamlingar kring kyrkorna i tillgänglig litteratur samt i viss mån på egna arkivstudier. Arkiven avser främst Gotlands Museums arkiv samt Antikvarisk-topografiska arkivet (ATA), i den utsträckning som varit möjlig.

I beskrivningarna har en betoning legat på att lägga fram ett bildmaterial. Bilderna avser att likt en modell åskådliggöra kyrkomiljön ur ett rumsligt perspektiv där vissa specifika detaljer lyfts fram. Bildtexter leder vanligen in betraktaren i vad bilden förmedlar. Huvuddelen av illustrationerna utgörs av projektets egna foton från fältarbetet. Dessa kompletteras vad gäller inredning och inventarier av bilder ur Inventarieinventeringen från 1997-2010. Visby stift har tillhandahållit nytagna bilder ur luftperspektiv, tagna med drönare, samt bildsamlingar från arbetet med vård- och underhållsplanerna. Uppmätningar har hämtats ur verket *Sveriges Kyrkor. Konsthistoriskt inventarium*. Äldre illustrationer kommer främst från ATA (via bilddatabasen Kulturmiljöbild) samt Gotlands Museum, dels från bildarkivet (via Collective Access), dels i några fall från ännu ej arkiverade bilder från byggnadsvårdsverksamhet ca 2000-2020. Äldre teckningar kommer från Uppsala universitetsbibliotek (via Alvin) eller andra samlingar. En särskild sammanställning har också gjorts av arkeologiska utgrävningar och fynd i kyrkor och på kyrkogårdar. Materialet bygger främst på Riksantikvarieämbetets fornminnesregister samt rapporter i Gotlands Museums arkiv.

Vid värderingen av kyrkomiljöerna har hänsyn tagits till Svenska kyrkans modell för identifiering av kulturvärden. De gotländska kyrkorna förenas av drag som samtidigt i hög grad särskiljer dem från många av landets övriga kyrkor med motsvarande roll som sockenkyrka. Vid såväl analysen som värderingen har en strävan varit att lyfta fram kyrkomiljöerna utifrån frågor som inte bara är relevanta ur ett gotländskt sammanhang utan även i förhållande till kyrkomiljöer i landet i stort. Frågeställningarna har främst rört sig kring ett för historiska kyrkomiljöer etablerat antikvariskt förhållningssätt med inriktning mot konst- och kulturhistoriska och byggnadsarkeologiska perspektiv och mot upplevelsevärden med arkitektoniska, konstnärliga och historiska inriktningar. Hänsyn till teologiska, kyrkohistoriska, personhistoriska och socialhistoriska perspektiv på kyrkorummet finns med i bakgrunden.

En strävan har varit att finna bra arbetsmetoder för att lyfta fram bruks- och upplevelsevärden på ett tydligare sätt än i tidigare tillämpade modeller från andra stift. Det har skett genom att frågeformulär placerats ut i vissa av kyrkorna där besökare kunnat svara på hur de upplever och använder kyrkomiljön. Intervjuer har även gjorts med företrädare för pastorat och församling.

Visby stifts kyrkor

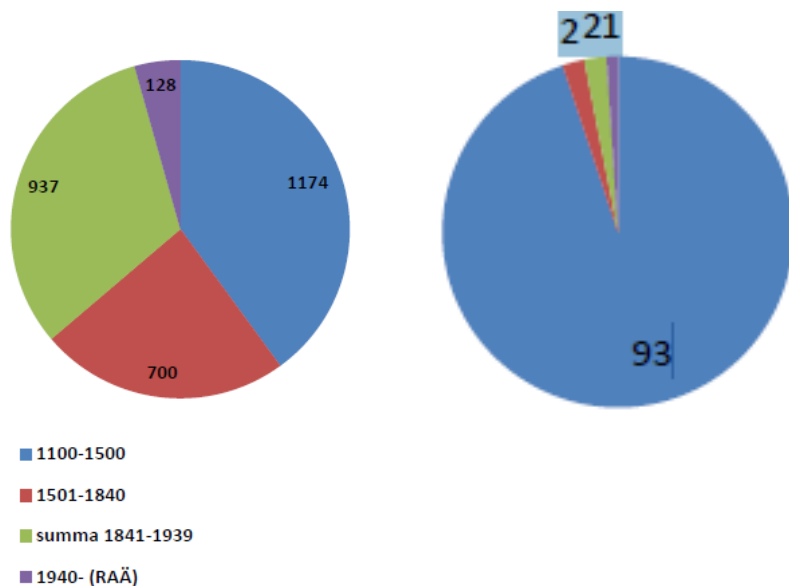
Inom Visby stift finns, förutom domkyrkan, 91 medeltida sockenkyrkor som är i bruk och tillhör Svenska kyrkan. Därtill finns ett par mindre och yngre kyrkobyggnader, såsom Hallshuk och Gnisvärd kapell, byggda som fiskarkapell, den som metodistkapell byggda Hamnkyrkan i Klinte och den moderna Visborgs kyrkan, byggd som distriktskyrka i Visbys yttre stadsdelar.

Alla Visby stifts medeltida kyrkobyggnader är uppförda och ombyggda under en kort och intensiv byggnadsperiod som varade från 1100-talet fram till omkring 1350. Detta möjliggjordes av den omfattande handel Gotland haft under flera hundra år i Östersjöregionen. Efter 1350 skedde en kraftig nedgång i den gotländska ekonomin vilket ledde till att kyrkobyggnandet helt avstannade på landsbygden och i Visby under 1400-talet. En ekonomisk nedgångsperiod och reformationstidens reduktion av kyrkans tillgångar under 1500-talet gjorde att flera kyrkor i Visby och tre sockenkyrkor på landsbygden och några kapell övergavs, i dag ruiner, flitigt använda för friluftsgudstjänster.

Efter en viss ekonomisk återhämtning under 1600-talet gjordes insatser för kyrkobyggnandet. Tak och tornhuvor sågs över, inredningen förnyades och några fiskelägen försågs med kapell. 1800-talet, som på fastlandet innebar att små medeltida kyrkor revs och ersattes av större, begränsades på Gotland till några ombyggnader samt att många kyrkor fick sakristia och större fönster. Under 1800-talets slut och början av 1900-talet drog en ny våg av kyrkobyggnande över ön för frikyrkliga församlingar eller inomkyrkliga föreningar, antingen byggda som små missionshus i trä och med vissa kyrkliga drag, merparten sålda och ombyggda till andra ändamål, eller också som stora murade kyrkor inne i Visby. Det kom att dröja fram till omkring 1960 innan några nya kyrkor byggdes i Svenska kyrkans regi på Gotland. På 1980-talet och senare tillkom kyrkor för andra samfund, som den första katolska kyrkan efter medeltiden och nya frikyrkor.

De gotländska medeltida kyrkorna har som helhet förändrats ytterst lite sedan medeltiden. I huvudsak är det interiören som förändrats. Under 1600-talet tillkom predikstolar, fast bänkinredning som ännu ofta är bevarad, altaruppsatser i sandsten eller trä, allt i senrenässans eller barockstil. Under 1700-talet insattes nummertavlor och inte sällan en vägg för att avbalka kyrkans västra del till sädesmagasin. Väggarnas kalkmålningar kunde ersättas av ett nytt måleri anpassat till tidens anda. 1700-talets slut och 1800-talet innebar ofta läktarbyggen, orglar och att hela rummet kalkades vitt samt att nya fönster togs upp för att släppa in mer ljus enligt

nyklassicismens ideal. 1900-talet har präglats av restaureringar, som innebar en förnyelse med inriktning på äldre konst och att pedagogiskt visa kyrkorummet ur dess olika sidor. Medeltida kalkmålningar frilades liksom 1700-talsinredningens rika färgsättning, dolda av senare övermålning. Medeltida skulptur lyftes ned från vinden och ställdes åter upp i kyrkorummet. Läktare och magasinväggar har rivits. Vår tid har inneburit att ytor och material konserverats men också att med olika medel skapa naturliga platser för förvaring som följd av vidgade krav på kyrkorummet och dess användning.



Figuren till vänster beskriver byggnadsperioden för kyrkor i riket, figuren till höger visar Visby stift. Blått avser bevarade medeltida kyrkor.

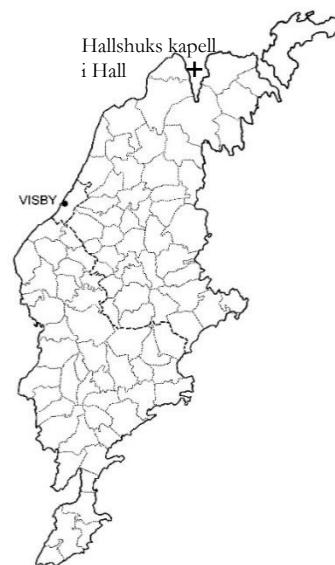
Omgivningar

Hall socken

Hallshuks kapell ingår i Norra Gotlands pastorat.
Belägen på norra Gotland ca 46 km från Visby.

Hallshuks kapell

Hallshuks kapell ligger i ett mycket öppet landskap med utblickar åt havet. Kapellet ligger solitärt bland den omgivande bebyggelsen av fiskebodar och sommarstugor. Hamnen och fiskebodarna ligger nordöst om kapellet.



Hallshuk från nordväst. Flygbild. Foto Pär Malmros 2021, Visby stift.

Fiskekapell

Längs den svenska Östersjökusten finns ett antal kapell. Gemensamt är att de är tillkomna på platser där verksamhet bedrivits, ofta temporärt, och som legat på avstånd från sockenkyrkorna. Avståndet är emellertid inte det mest avgörande. Verksamheterna, knutna till fiske, handel, sjöfart, varv, industri eller örlogsstationer, kunde säsongvis samla stora skaror från olika håll och för vilka det inte fanns plats i den lokala sockenkyrkan.

Till den största gruppen kustkapell hör fiskekapellen. Under fiskesäsongen befolkades fiskelägen inte bara av närboende utan, särskilt längs Norrlandskusten, även av borgare från städer och andra tillresta. Livet i fiskelägena var vanligen strikt reglerat, för att undvika den oordning som annars låg nära till hands. Sådana bestämmelser kunde vara att det var förbjudet att gå till sjöss eller lägga ut nät på söndagen, den heligt föreskrivna vilodagen, samt att det rådde närvaroplikt vid gudstjänsterna. En annan kyrkogångstradition, det farofyllda livet och de nyckfulla förutsättningarna kring väder och fiskelycka gjorde sannolikt att sådana bestämmelser följdes. Fanns inte präst närvarande hade hamnfogden i uppgift att leda andakter under vissa former. Gudstjänsterna kunde förrättas utomhus eller i en större sjöbod, men där förutsättningarna fanns byggdes ett kapell. Gemensamma insatser eller enskilda donationer tillskyndade kapellet. Uppgifter finns om medeltida kustkapell, i några fall som bevarade lämningar, i andra fall kända genom dokument, traditioner eller platsnamn som Kapellshamn och Kapellets fiskeläge i När. Det är dock inte givet att det rört sig om fiskekapell utan kan ha varit kapell på pilgrimsplatser eller på stationer längs segelleder. Om resterna av kapellet i Kapellshamn heter det 1667 att det använts av sjöfolk, sannolikt resande på tillfälligt hamnbesök. Kapellet vid S:t Olofsholm byggdes sannolikt som vallfartskapell kring S:t Olofsminnena men kan ha fyllt andra uppgifter och dess senare historia är oklar.

Från 1600-, 1700- och 1800-talet finns dock flera kända och ofta bevarade exempel på fiskekapell, kapell byggda för en från olika håll samlad befolkning som idkar säsongsfiske, inte minst längs Norrlandskusten. Gemensamma drag är att kapellen är små, är byggda i trä, har prytt av gåvor eller inredning som ”blivit över” från någon sockenkyrka och kanske smyckats av en konstnär som bedrivit fiske.

Fiskeläget vid Hallshuk var ett av de största på Gotland och har periodvis varit välbesökt. Pehr Arvid Säve har på 1800-talet berättat att under äldre tid kom fiskare från olika socknar på Gotland och andra platser kring Östersjön och i Visby hade vissa borgare fiskerätt vid Hallshuk. Säsongerna låg tidigt på våren, under försommaren och på hösten, och det var vanligt att hela familjer följde med. De gotländska fiskelägena har haft en annan struktur än de på fastlandet, genom att fiskarna i högre grad kom från socknen och kunde ta sig till sockenkyrkan på söndagen, men åtminstone två fiskekapell av samma slag som på fastlandet förekommer på ön, i fiskelägena vid Hallshuk och Gnisvärd. Dessa fiskelägen låg avsides från bebyggelsen i socknarna och användes av tillresta fiskare från Visby och andra platser både på Gotland och runt Östersjön som bodde där, ibland med sina familjer, under hela fiskesäsongen, på motsvarande sätt som i andra fiskelägen längs Östersjökusten.

Bruket av Hallshuks kapell har varit varierande, under 1600- och 1700-talet finns få källor som beskriver kapellet och dess aktivitet. Carl von Linné uppger i sina Gotlandsjournaler att kapellet

höll gudstjänst på onsdagar och söndagar under fiskeperioden. Säve berättar att kyrkoherden i Hangvar och stadskaplanen i Visby delade på uppgiften att leda gudstjänst i kapellet. En uppgift från 1801 anger att prästerna alternerade med att leda gudstjänster på Östergarnsholm, vilket visar att det var läget vid kusten och inte avståndet som styrde. Ännu på 1890-talet skall man ha firat gudstjänst här, men taket var i dåligt skick och det var oklart vem som ansvarade för dess underhåll. Vid sekelskiftet 1900 revs kapellet, så när som på murarna, och gudstjänster uteblev i stort – mindre gudstjänster ska enligt utsago ha förrättats vid ruinen. Det uppges att det fanns en saknad av kapellet och snart togs initiativ till att bygga upp det igen. Frågan fick stort stöd i början av 1930-talet, vilken var en tid då många äldre och övergivna kyrkor på den svenska landsbygden sattes i stånd eller i flera fall återuppbyggdes från grunden på platser som tidigare haft en kyrka. Restaureringen och återinvigningen av Träkumla kyrka, som stod som övergiven ruin i nära femtio år till 1917, är ett exempel.

Vid återuppbyggandet vid 1900-talets mitt ökade närvaron återigen i gudstjänsterna men har på senare tid stagnerat och numera hålls enstaka gudstjänster under sommartid. Som de flesta fiskekapell är det enkelt. Det är byggt i sten, som på Gotland varit lättare att få tag i som byggmaterial än vid de fastländska fiskelägena, men trä förekommer förstås i takkonstruktionen och inredningen.

Till kapellet hörde ½ tunnland jord, ”Kapellsåkern”, enligt Pehr Arvid Säves beskrivning från 1800-talets mitt, kanske samma mark som Capellåkern eller Capelltäppan på Storskifteskartan från 1818.



Hallshuks ”fiskläger” och ”Capell” 1695 på karta över Hall socken. Fiskeläget markerat med två ljuster och kapellet med en tornförsedd kyrka.



Hallshuks fiskeläge och kapell vid mitten av 1700-talet. Kapellet endast markerat som plats. Gustaf Regnells bearbetning 1752 av Schilders karta från 1695.



Fiskeläget och kapellet 1818. Kapellet markerat med byggnad i profil, vid sidan av fiskeläget. Takformen är sannolikt standardiserad och avbildar troligen inte den verkliga formen.



Kapellplatsen från sydväst efter att kapellet omvandlats till ruin 1897-98. Foto Ernst Hellgren 1912 (GFF929_85), Gotlands Museums arkiv.



Kapellplatsen från sydöst under ruintiden. Foto Alfred Edle 1926, ATA.



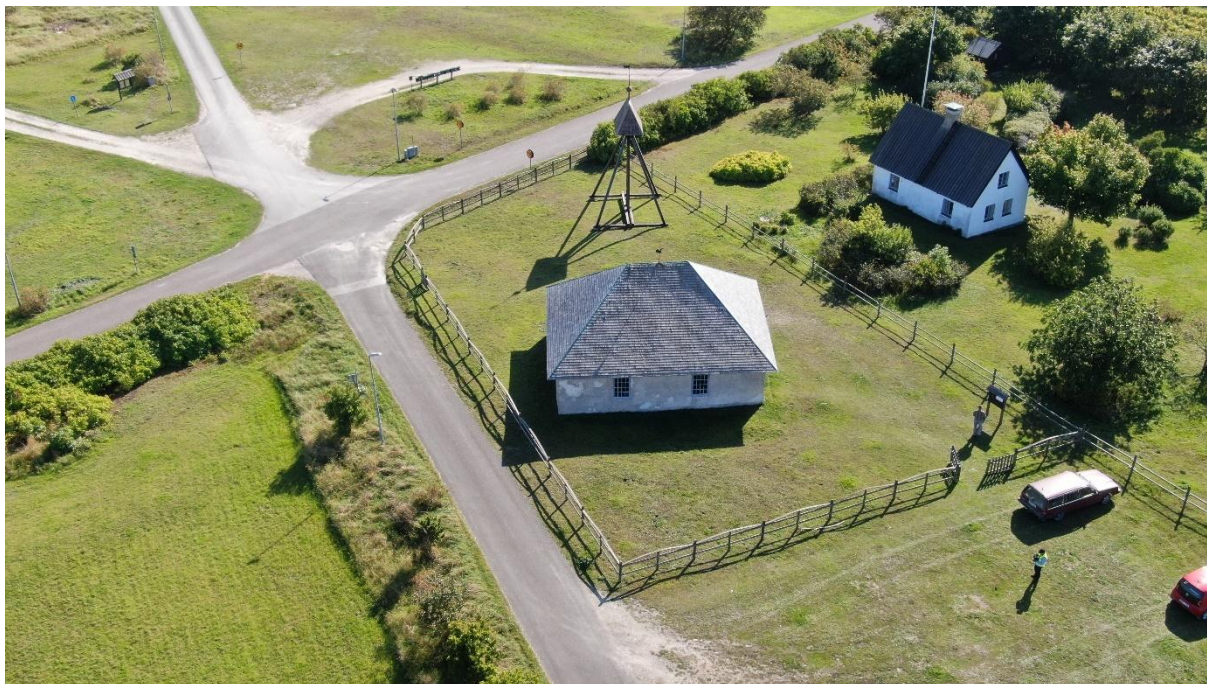
Kapellplatsen efter den första istandsättningen på 1930-talet. Foto, troligen från 1940-talet (GFF929_136), Gotlands Museums arkiv.



Vy över Hallshuks fiskeläge, Kapellet med sitt karaktäristiska valmade tak är beläget intill vägkorset, i mitten av bildens övre tredjedel. Foto Raymond Hejdström 1987 (GRR929_102), Gotlands Museums arkiv.

Nulägesbeskrivning området

Marken omkring kapellet är kal och endast bevuxen av gräs där den gamla kapellåkern visar sin form intill kapellet, hela tomten omgärdas av ett trästaket med en grind i nordlig riktning. Kyrkliga attribut är sparsamma. I fiskeläget markerar sig kapellet främst genom sin storlek, sitt valmade tak och klockstapeln som står på tomten. Utanför kapellet står två bänkar, en på vardera sida om entrén.



Kapellplatsen från norr ur flygperspektiv. Foto Pär Malmros 2021, Visby stift.



Kapellplatsen ur flygperspektiv, sedd rakt ovanifrån. Foto Pär Malmros 2021, Visby stift.

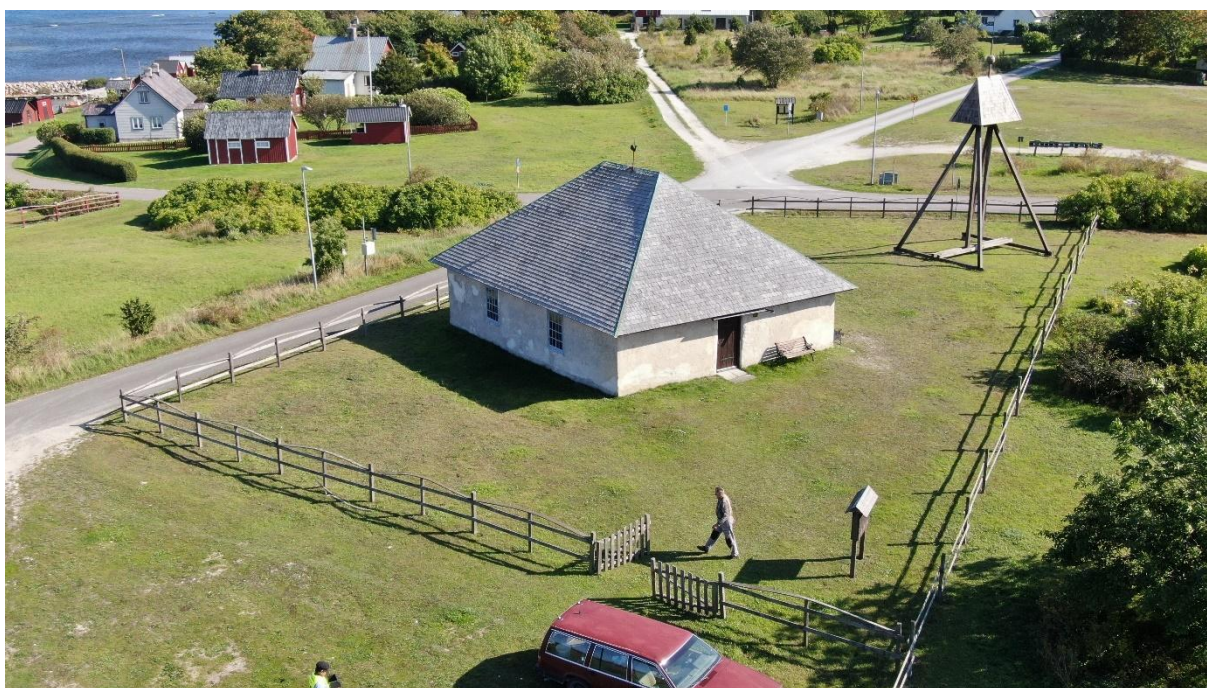
Kapellet

Kapellets huvuddrag

Kapellet är en sammanhållen byggnad med diskret framtoning. Förutom att dess valmade yttertak reser sig något högre än andra byggnader och att det ligger enskilt, är det främst klockstapeln, spiran på taket, resningen och placeringen av dörr och fönster, som berättar om byggnadens funktion. Den ålderdomliga karaktären beror delvis på att det är återuppbyggt på befintliga äldre murar efter att kapellet stått som ruin i drygt trettio år.

Byggnaden är närmast kvadratisk i sin plan (10,65 x 9 meter). Stommen är murad i kalksten, fasaderna är putsade och kalkavfärgade vita. Ursprungligen fanns fyra muröppningar för fönster och dörr men vid restaureringen togs det både upp och murades igen muröppningar, så att det idag finns två symmetriskt placerade muröppningar för fönster på vardera norra och södra långsidan och en dörröppning på ena kortsidan i väster. Åt öster, alturväggen, saknas fönster, sedan ett asymmetriskt fönster igensattes vid restaureringen.

Taket är valmat och täckt med furuspån, takets nock pryds av en taktupp i metall. Invändigt utgör bänkinredningen, altaret och predikstolen markörer som visar på dess kyrkliga funktion. Genom de två senare, som för länge sedan övertagits från andra kyrkor, tillförs också en karaktär av historisk kulturmiljö.



Kapellet sett från nordväst ur flygperspektiv. Foto Pär Malmros 2021, Visby stift. Hallshuks kapell byggdes vid 1700-talets mitt eller senare, kanske 1740. En tidigare kapellbyggnad på platsen, sannolikt från 1600-talet, var av trä. Ruin från 1897-98, satt under tak 1933-34, restaurerat, inrett och återinvigt 1949.



Exteriör från nordväst. Foto JL 2021.



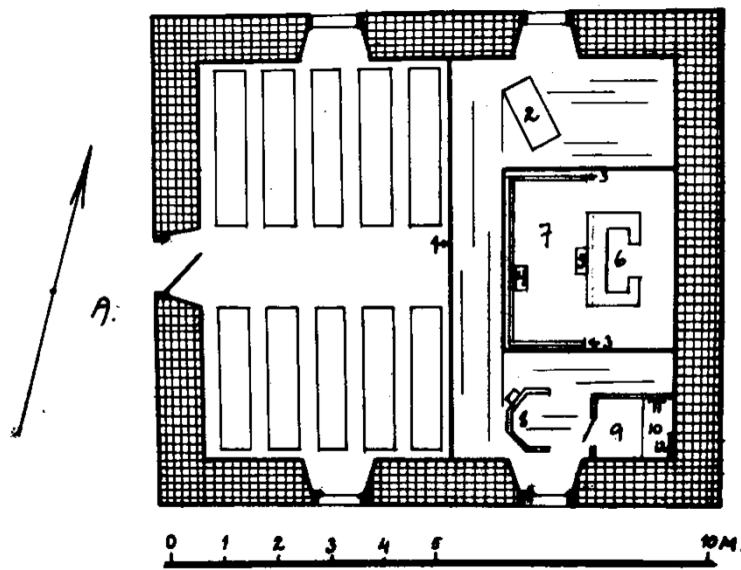
Exteriör från sydväst. Foto Ola Nyström 2021, Gotlands Museum.



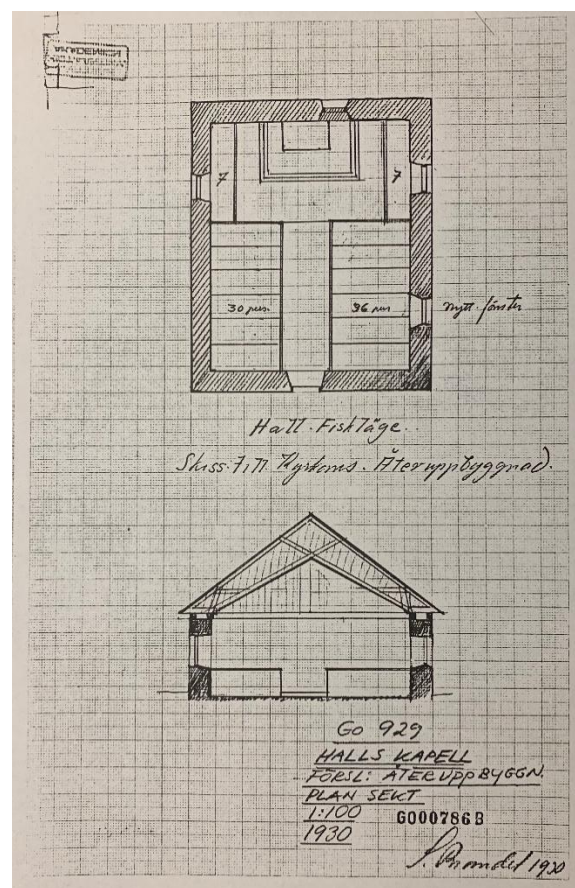
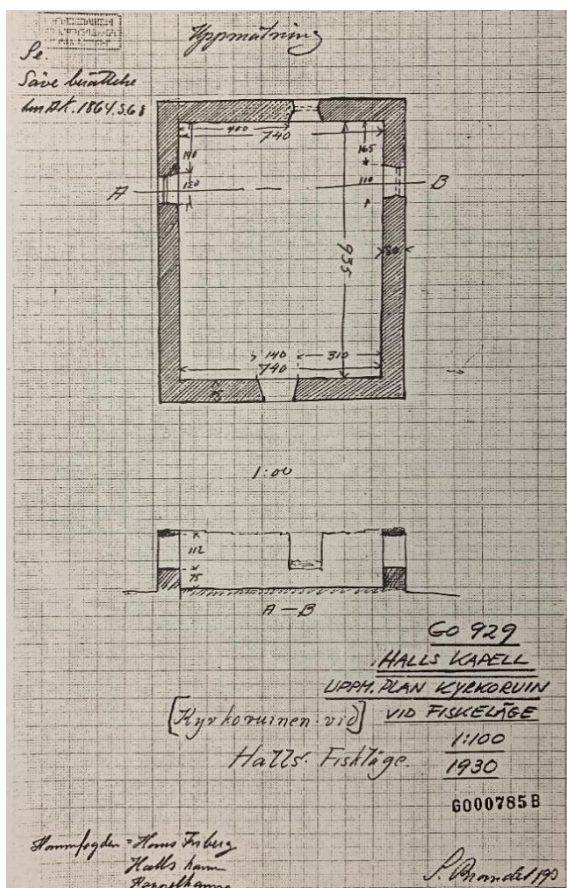
Klockstapeln från 1959. Foto JL 2021.



Klockstapelns huv. Foto JL 2021. Till höger vindflöjeln. Foto Pär Malmros 2021, Visby stift.



Plan av kapellet. Renritning av Margret Bengtsson efter skiss av Olle Homman 1957. Gotlands Museums arkiv.



Uppmätning av ruinen samt ej utförd förslag till återuppbyggnad. Öster uppåt. Uppmätning och förslagsskisser av Sven Brandel 1930. ATA: Kulturhistoriska byråns ritningar.

Byggnadshistorik

Kapellet i fiskeläget Hallshuk, utmed Gotlands nordligaste spets i Hall socken, står vid foten av en kal sluttning ned mot havet, solitärt bland den kringliggande bebyggelsen i fiskeläget. Platsen för fiskeläget är av uråldrig hävd. Att Hallshuk utgjort en ideal plats för människans maritima syften förklaras av den naturliga hamn som topografin tillät under tidig stenålder (landskapet har idag förändrats) vilket illustreras av resultatet från arkeologiska utgrävningar som utfördes under 1900-talets mitt. Den mest anmärkningsvärda utgrävningen utfördes under ledning av Gotlands dåvarande landsantikvarie, Greta Arwidsson, och visar spektakulära fynd som härrör från tidig stenålder, runt 4000 år tillbaka. Det viktigaste fyndet för att leda teorier om bofasta fiskare vid platsen är en dubbelgrav från nämnd epok, i graven låg utöver fiskben två samtidigt jordade människor (en kvinna och man) och benrester efter en hel fisk som gravgåva.

Vilket år kapellet anlades är okänt men det anses ha skett under 1600-talet, det sekel då det finns uppgifter om att fisket var omfattande och Hallshuk en av de mer lönsamma fiskeplatserna på Gotland. Men en fiskestad, med besökare även från svenska fastlandet, fanns vid Hallshuk vid 1500-talets mitt. Kapellet nämns första gången i Gotlands läns landsböcker 1690 och i Mathias Schilders karta från 1695. 1600-talet var en tid då många kapell och nya kyrkor tillkom i landet. Kapellbyggen kunde vid den tiden vara ett sätt att understödja olika näringar och verksamheter på avstånd från sockenkyrkorna, men kanske kan tillkomsten av kapellet ha påverkats av att det tidigare funnits ett kapell inom samma pastorat i Kapellshamn en mil söderut längs samma kuststräcka, men som sedan en tid var borta. I hamnrätten som länsherren Holger Rosencrants fastställde 1639 påbjöds deltagande i gudstjänsten vid fiskeläget. Det förutsatte inte att det fanns en särskild lokal under tak, men kan mycket väl ha motiverat att man byggde en sådan.

Den äldsta uppgiften om kapellets form återfinns på kartan från 1695. Det ligger något solitärt utanför fiskeläget, och den tydliga symbolen talar för att byggnaden var något framträdande. Att kapellet återges med torn är dock med stor sannolikt ett karttecken men kan också möjligen ange att det hade en spira eller mindre takryttare. Klocka fick kapellet dock först på 1900-talet. En viktig, och inte så uppmärksam uppgift står dock i kartans notförklaring där det anges att kapellet är av trä. Som jämförelse kan nämnas att även föregångaren till det nuvarande murade fiskekapellet i Gnisvärd var av trä. (En motsvarande not anger att sockenkyrkan var av sten.) Trä var generellt ett vanligare byggnadsmaterial än sten i mindre kyrkor på 1600-talet och det som helt dominerade i tidens fiskekapell. Det kan även nämnas en revisionsbok från 1653, där det står att invånarna i Hall socken begagnade sig av timmer i stor utsträckning till husbygge vilket talar för att socknens byggnadsvanor innebar träkonstruktioner under 1600-talet.

Kapellet nämns av Carl von Linné vid hans gotländska resa 1741. Han anger att Hangvar och Hall bildar ett pastorat och att det ligger ett fiskarekapell vid Hallshuk där det firas gudstjänst under fiskeperioderna, men kommenterar inte dess beskaffenhet på något sätt. Vid samma tid tycks något slags förnyelse ha skett i kapellet. Altartavlan är daterad 1740, med årtalet flankerat av initialer placerat så framträdande att det rimligen avser när det skänktes till kapellet. Predikstolen, som kommer från Fårö kyrka, togs ur bruk 1725 när kyrkan anskaffade en ny. Vid okänd tidpunkt därefter hamnade den i Hallshuk och målades 1749 enligt en inskrift. Det utesluter inte att den kan ha stått i kapellet en tid innan den målades. Gustaf Regnells uppdatering år 1752 av Schilders karta från 1695 är intressant genom att den endast anger kapellet som plats. Jämfört

med hur omsorgsfullt fiskeläget markerats med flera byggnader borde han även ha markerat kapellet, och sockenkyrkan i Hall markeras med en symbol och skillnaden mot den kyrkosymbol som användes 1695 är påtaglig. En förklaring kunde kanske vara att kapellet stod inför nyuppförande, men emellertid visas inte heller kapellet i Gnisvärd med någon särskild byggnad på motsvarande karta över Tofta socken.

Den enda någorlunda illustrerande uppgifterna om kapellets utformning i äldre tid är Pehr Arvid Säves beskrivning av kapellet. Han lämnade uppgifterna i en rapport till Kungl.

Vitterhetsakademien 1864, men de bygger på uppgifter som delvis kan ha samlats in tidigare, kanske under 1840- eller 50-talet. Av Säves text och bilder framgår att träkapellet hade ersatts av ett nytt kapell i sten, och att det bestod av samma murar som ingår i den nuvarande byggnaden. Säve uppger att kapellet var 19 alnar långt, 15:12 brett. Det hade ett fönster fanns på var långsida, ett i öster, på ena sidan om altaret, och dörr i väster. Kapellet hade trägolv och välvt innertak, att döma av en enkel skiss ett tredingstak likt det nuvarande. Han omtalar inte uttryckligen byggnadsmaterialet, men teckningen av kapellet visar oputsade stenmurar under ett valmat tak, täckt av falar och utan någon annan yttre dekor. Placeringen av fönstren och huvudmåttan stämmer med äldre bilder och ritningar av kapellruinen före återuppbyggnaden. Det östra fönstret var av okänd anledning placerat strax söder om kyrkorummets mittaxel, varken bakom eller bredvid altartavlan om den vore placerad mitt på östväggen, vilket talar för att så inte var fallet utan att det fanns en annan lösning.

När träkapellet ersattes av ett kapell i sten är inte känt och de bevarade murarnas utformning ger ingen närmare vägledning vid för dateringen. Det är inte orimligt att anta att byggnaden tillkom under den period under 1700-talets senare hälft och 1800-talets början då många boningshus av sten byggdes på Gotland och även Gnisvärd fick ett kapell av sten. Säve anger inte kapellets ålder, men hade det varit nybyggt torde han ha nämnt det. Det valmade taket i Säves bild är ett något mer ålderdomligt drag, som kan tala för en tillkomst senast omkring 1800, medan till exempel Gnisvärds kapell från 1830-talet har murade gavlar och sadeltak. Årtalen på altartavlan och predikstolen skulle kunna tyda på att kapellbyggnaden nyligen tillkommit då. Eller också blev dessa nya föremål en motivation till att ersätta hela kapellet med ett nytt. Murade byggnader hade åter blivit vanliga på 1700-talet, men troligtvis blev det nya kapellet byggt i sten för att materialtillgången var stor och sannolikt var avsikten att byggnaden skulle få en mer framträdande skepnad än övriga träbodarna och trähus i fiskeläget. Det nuvarande kapellets murar torde alltså byggts på 1700-talet, eller strax därefter, kanske redan omkring 1740 eller under seklets senare del.

I sin beskrivning nämner Säve även inventarierna. Altartavlan, spetsbågig och prydd med pinakler, sägs (i en tillagd not, kanske från 1879) vara kommen från Fleringe. Predikstolen noterar han förmodligen kommer från Fårö och återger dess inskrift med året 1601 och gårdsnamn på Fårö som visade på härkomsten. Kapellet anger han hade åtta bänkar på var sida, utom tvärbänkar. De senare syftar sannolikt på bänkar längs ytterväggarna på var sida om altaret. Han omtalar trumman och skriver i ett tillägg från 1879 att den då ännu fanns där. Tilläggets formulering och att Säves generella beskrivning av gudstjänstfirandet i gångna tider tyder på att kapellet inte längre var i bruk i större utsträckning.

Några årtionden senare såg historien om kapellet i Hallshuk ut att ta slut. Kyrkostämman i Hall beslöt 26 oktober 1894 att söka om tillstånd att få riva kapellet och sälja materialet för att befrias från ansvar och omkostnader. Av motiveringen framgår att det kapellet var obefintligt i själavårdshänseende enligt en annan använd formulering var dess vidmakthållande inte påkallat av religionsvårdens behov – vilket torde syfta på att det mycket sällan användes för gudstjänst, och att det var så förfallet att taket när som helst kunde rasa in. Byggnaden angavs sakna arkitektoniskt värde och om det fanns inventarier av kulturhistoriskt eller antikvariskt värde borde de lämnas till Gotlands Fornsal, en formulering som visar en viss medvetenhet, sannolikt om att altartavlan och predikstolen hade viss ålder. Rivningen skulle bekostas av kapellkassan och genom försäljning av skeppsinventarier som förvarades i kapellet. Kapellet hade sedan en tid använts för att mot en hyra till församlingen härbärgera strandfynd efter förlista skepp, och troligen hade sådana föremål blivit kvar. Förvaringen skulle kunna bekräfta att kapellet inte längre användes, men det är inte osannolikt att byggnaden även tidigare använts till förvaring av föremål mellan fiskeperioderna. Frågan om rivning komplicerades av kapellets oklara ägoförhållanden.

Kungl. Maj:t gav sitt tillstånd till rivningen den 22 oktober 1897, men med ett viktigt förbehåll. Med hänvisning till 1864 års förordning om forntida minnesmärkens fredande hade Kungl. Vitterhetsakademien fått yttra sig, vilket var vanligt vid tidens många ärenden som rörde rivning och nybyggnad av äldre kyrkor. Akademien hade i sitt remissvar beviljat rivning om murarna lämnades kvar som ruin och inventarierna lämnades till sockenkyrkan eller till Gotlands Fornsal. Deras sannolikt enda underlag att utgå ifrån var Säves rapport. Att låta äldre kyrkor stå kvar som ruiner hade under slutet av 1800-talet blivit vanligt som ett sätt att åtminstone bevara något av den gamla kyrkan. Sannolikt förmodade man att kapellet, likt öns andra kyrkor, var medeltida. Hade man besökt platsen eller fått reda på att byggnaden varit något århundrade gammal hade man nog inte ägnat omsorg om kapellet.

Rivningen synes ha skett enligt anvisningarna. Vid årsskiftet 1897-98 bortauktionerades fönster, dörrar, bänkar med mera. Inventarierna som togs tillvara synes dock enbart ha förts till kyrkan, för först 1910 överlämnades altartavlan och trumman till Fornsalen, medan predikstolen blev kvar i magasinet vid Hall kyrka. Som ruin kom den med sina skyddande murar att få nya, praktiska funktioner. Under sågspån förvarades is för kylning av fisken och i en annan del hö till djuren.

Snart kom dock uppfattningen om kapellet att ändras. Intresset för äldre byggnader ökade, liksom för att bygga nya och mindre kyrkor och kapell. En kapellbyggnadsrörelse förekom under förra hälften av 1900-talet, delvis inspirerad av den samlande kraft som missionshusen och frikyrkokapellen hade inneburit för sina församlingar. Att återupprätta minnesmärken och förfallna kyrkor låg också i tiden. Träkuyla kyrkas återuppbyggande 1917 är ett exempel, initiativtagandet i början av 1920-talet till en ny kyrka i Slite (vars byggande sedan dröjde) är ett annat. Det fanns lokalt en saknad av kapellet, som tack vare sina bevarade murar kom att stå som en påminnelse om vad som varit. Hallshuks fymästare Karl August Bäckström begärde 1929 hos Riksantikvarieämbetet om skydd för de kvarstående murarna. Pastoratets kyrkoherde Erik Gyberg verkade vid samma tid för att istandsätta kapellet som gudstjänstlokal och framstår som den som mest energiskt verkade för återuppbyggnaden. Genom upprop i pressen, insamlingar, kollekt, de lokala syföreningarnas försäljningsverksamhet, frivilliga dagsverken, skänkt material,

visst bidrag från Riksantikvarieämbetet samt församlingens återbördande av kapellkassan kunde kapellet restaureras, sättas under tak och så småningom återinvigas för gudstjänstbruk. Kyrkofullmäktige, som på 1890-talet ansökt om kapellets rivning, stödde 1931 återuppbyggnadsprojektet enhälligt.

Arbetet tog dock tid. Arkitekt Sven Brandel mätte 1930 upp ruinen och kom med förslag till att täcka den med ett valmat tak och ett förhöjt innertak av trä. En anteckning på uppmätningen visar att Brandel kände till Säves rapport och hans teckning kan ha varit förebild för hur Brandel tänkte sig taket, samtidigt som det sannolikt fanns personer på platsen som mindes utseendet på kapellet drygt trettio år tidigare. Brandel föreslog att man skulle sätta för det asymmetriskt placerade fönstret i östra väggen. Erik Lundberg, som likt Sven Brandel hörde till de arkitekter i Stockholm som var verksamma med restaurering av äldre kyrkobyggnader och hade vana av att handlägga restaureringsärenden, tog 1932 över projektet och upprättade ett reviderat restaureringsförslag.

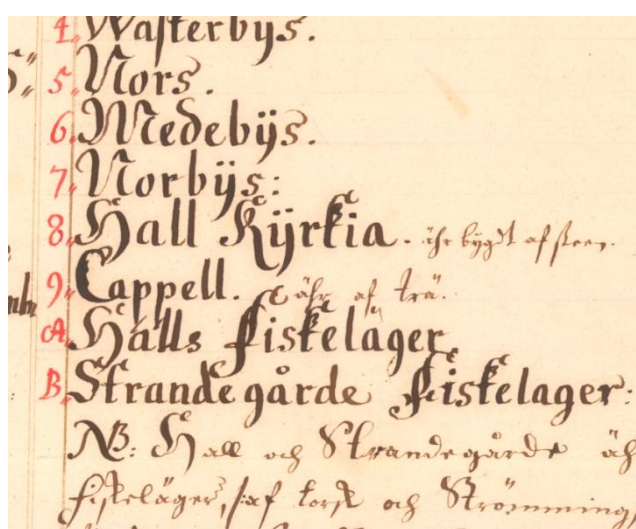
Lundbergs förslag kom delvis att utföras 1933-34 och gjorde att kapellet lades under tak. Murarna lagades, fönster sattes in och ett valmat sadeltak, till konstruktionen det nuvarande fast med faltak, restes över kapellet. Fönstren återställdes, men fick rakt spetsiga krön istället för de tidigare rektangulära, vilket måste ha varit ett medvetet avsteg för att ge byggnaden en mer sakral karaktär, och försågs med fönsterluckor. Ny dörr tillverkades och murarna skyddades av en grov puts. Fönstret i den östra muren bibehölls. På så sätt kom kapellet att återställas till det yttre, men inredningen återstod. Medlen var slut. Insamlingen fortsatte, men 1930-talets dyrtider och andra världskrigets begränsningar försenade återuppbyggnadens nästa etapp.

År 1949 var man redo att återuppta arbetet. Länsarkitekt Olle Karth utförde ritningarna. Faltaket från 1933-34 höll inte tätt varför det lades om och täcktes av spån. Det snett placerade fönstret i öster sattes igen och på varsitt nytt fönster togs upp på långsidorna, så att kapellet både blev ljusare och fasaderna mer regelbundna. Fönstren gjordes nu rektangulära, en form som nu ansågs mer passande för en värdig sakral byggnad än de rakt spetsiga, och försågs med så kallat antikglas som bröt ljuset i växlande färger och blev vanligt i kyrkor och andra äldre byggnader. Undergolv göts av betong och belades med trägolv. Takstolen kläddes in och kapellet fick ett panelat och valmat tredingstak. Murarna putsades och kalkades vita. Dörren från 1933-34 försågs med panelbrädor av ek och handsmidda gångjärn och beslag.

Invändigt murades ett altare som gjordes fristående från ytterväggen och likt medeltida altaren försågs med hålkälad altarskiva och nisch på baksidan. Söder om altaret avbalkades ett utrymme till liten sakristia, öppen bänkinredning med spegelförsedda gavlar insattes och en altarring med lång front omgav altaret. Inredningen avspeglar den diskussion kring kyrkorummets symbolik och liturgi som låg i tiden, med ett från väggen fristående altare som stod fast och murat samt en altarring som gav rum för många nattvardsfirare eller konfirmander. Den präglades också av särdrag som var kännetecknande för kyrklig arkitektur under 1930-, 40- och 50-talen, med en modernistiskt avskalad form, där detaljerna hade vissa klassicistiska drag, som speglar på träytor och spröjsade fönster, och där träytor, vars naturliga ådring utgjorde mönstret, ställdes mot vitputsade murar. Från Fornsalen återbördades altartavlan och från Hall kyrkas magasin predikstolen, varigenom kyrkan fick konstföremål med lång historia och lokal anknytning.

Privatpersoner skänkte föremål som hört till kapellet innan det övergavs. Byggmästare var Birger Olsson vid byggnadsfirman Wessman och Olsson från Fidenäs. För måleriarbetet stod Hans Othberg, Slite. Kapellet återinvigdes av biskop Gunnar Hultgren 31 juli 1949, som i invigningstalet utgick från Amos 9:11, i 1917 års översättning: ”På den dagen skall jag upprätta Davids förfallna hydda; jag skall mura igen dess revor och upprätta dess ruiner och bygga upp den, sådan den var i forna dagar”.

1953 inköpte Hall församling marken som kapellet står på och åtog sig att bekosta kapellets uppvärmning och belysning. Trumman återbördades inte från Fornsalen. I stället byggdes 1959 klockstapeln där lillklockan i Hangvar kyrka hängdes upp. Den restes av båtbyggaren och fiskaren Gösta Norman, Hallshuk, som medverkade vid restaureringen som murare även murat altaret och gjort många andra gratis dagsverken under kapellets återuppbyggnad.



Hallshuks kapell 1695 på karta över Hall socken. Kapellet återgivet med kartsymbol som inte följer dess form. I notförklaringen för kapellet är tillagt ”äro af trä.” Vid sockenkyrkan anges på motsvarande sätt ”äro bygd af steen.”



Exteriör av det murade kapellet från nordväst vid 1800-talets mitt medan det ännu stod under tak. Teckning av Pehr Arvid Säve före 1864. Fotokopia, Gotlands Museums arkiv.



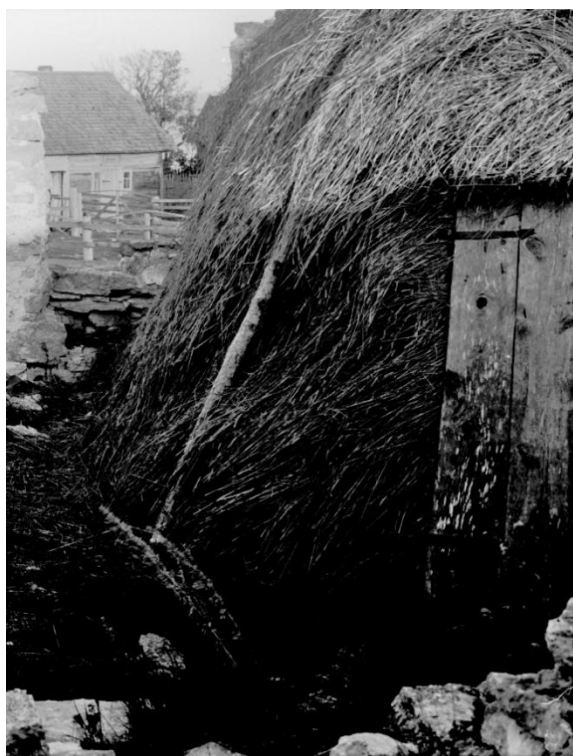
Kapellet från nordväst efter att taket rivits bort 1897-98. Förstoring av foto av Ernst Hellgren 1912 (GFF929_85), Gotlands Museums arkiv.



Kapellruinen från nordväst. Foto Alfred Edle 1926, ATA.



Kapellruinen från sydöst. Foto Alfred Edle 1926, ATA.



Kapellruinen. Till vänster ingången i väster. Till höger löst dörrblad med gångjärn, möjligen från kapellet. Detaljer av foton av Alfred Edle 1926, ATA.



Kapellruinens sydöstra hörn med fönsteröppningar mot söder och öster (senare igensatt). Detalj av foto av Alfred Edle 1926, ATA.



Kapellet från nordöst på 1930-talet efter att det satts under tak 1933-34. Efter tidskriften Julhälsningar till församlingarna i Visby stift 1934.



Exteriör från nordväst efter istandsättningen med brädtak på 1930-talet. Foto, troligen från 1940-talet (GFF929_136?), Gotlands Museums arkiv.



Kapellet från sydöst efter att ha satts under tak 1933-34 efter förslag av Sven Brandel och Erik Lundberg, och försett med fönster med rakspetsigt krön. Foto från 1945 i Nordiska Museet, kopia i kapellet. Foto Danne Pe Pettersson 2003-07, Visby stift.



Kapellet från nordväst efter Olle Karths restaurering 1949. Några nya fönster har tagits upp och de äldre har återfått rektangulär form, taket spånklätt. Foto Alfred Edle 1949, ATA.



Kapellet från söder.
Klockstapeln byggd 1959.
Foto Waldemar Falck 1966
(GFF929_109), Gotlands
Museums arkiv.



Kapellet och klockstapeln från nordväst. Foto Danne Pe Pettersson 2003-04, Visby stift.



Kapellets exteriör från söder. Fönsterbågarna ljusare målade än i dag. Foto Rebecka Svensson 2008, Visby stift.

Nulägesbeskrivning

Exteriör och Interiör

Kapellet har en samlad form. En rektangulär byggnad som ligger fritt på en öppen, inhägnad yta, med ett åt alla håll valmat tak med liten vindflöjel mitt på. Gestaltningen är avskalad enkel med ett uttryck av värdighet och högtid. Murarna täcks av en något grovt pålagd puts i lätt bruten kulör. De tätspröjsade rektangulära fönstren är ljusgråblå. Taket täcks av spån.

Invändigt uppvisar kapellet samma enkla och högtidliga uttryck som i det yttre. Ett rektangulärt rum, som täcks av ett högrest innertak, format som ett valmat tredingstak. Murarna är vitputsade, innertaket tunt laserat med träådring och brädernas linjer tydliga. Innertaket träkaraktär återkommer i stora delar av inredningen. De symmetriskt placerade fönstrens djupa nischer utgör ett viktigt karaktärsbildande element, vid sidan av innertakets resning, liksom den gavelkrönta altartavlan i fonden av rummet. I rummets sydöstra hörn finns en inbyggnad för sakristia och skåp för bland annat textilförvaring. Sakristian upptar utrymmet närmast ytterväggen medan skåpen vänder sig mot altaret. Det på liknande sätt färglagda orgelhuset i rummets nordöstra hörn bildar till form och färg en pendang på altarets andra sida och formar en typ av kor kring altaranordningen.



Exteriör från nordväst snett uppifrån. Foto Pär Malmros 2021, Visby stift.



Exteriör från nordväst. Foto JL 2021.



Exteriör från sydöst. Foto JL 2021.



Exteriör från väster. Foto JL 2021.



Kapellets dörr mot väster och det västra av fönstren mot söder. Foto JL 2021.



Tuppen på yttertaket, tillverkad 1949. Foto Pär Malmros 2021, Visby stift.



Interiör mot öster. Foto Ola Nyström, Gotlands Museum 2021.



Interiör mot öster. Foto Ola Nyström, Gotlands Museum 2021.



Interiör mot nordöst. Foto JL 2021.



Interiör mot sydväst. Foto JL 2021.



Interiör mot nordvästra hörnet respektive sydöstra hörnet. Foto JL 2021.



Interiör mot nordöst med norra murens insida, samt innertaket mot sydväst. Foto JL 2021.



Nordöstra fönstret
inifrån. Foto Ola
Nyström 2021, Gotlands
Museum.



Äldre bänkdörr,
infogad i sakristians
dörr. Foto JL 2021.



Interiör av sakristian mot öster och nordväst. Foto JL 2021.



Fast inredning och inventarier

Altarbordet från 1949 är murat och efter medeltida förebild försett med hålkälad altarskiva och stor nisch på baksidan, nu inredd till skåp. Altartavlan utgör kyrkans kanske kultur- och konsthistoriskt märkligaste föremål. Det är ett retabel (medeltida liggande altaruppsats utan dörrar) med gavelkrönt mittparti, sidoflyglar med avslutande toureller som förekommer från några andra kyrkor på Gotland, som Ganthem och Vallstena. Att döma av de krönande gallerverken med fyrpass har sidoflyglarna ursprungligen varit längre, såvida de inte kommer från annat sammanhang. Sannolikt har de, i likhet med andra altartavlor av detta slag, återgivit apostlarna i målning eller skulptur. De nuvarande bilderna, en kalvariegrupp med ett krucifix, flankerat av Maria och Johannes (efter förebild från Öja kyrka) tillkom under sent 1900-tal. Färgsättningen är sannolikt från 1740, ett årtal som är målat på framträdande plats. Årtalet anger troligen även det år som altartavlan skänktes till kapellet medan signaturen AMB och IAS sannolikt avser gåvogivarna. Sæve uppger att tavlan kommer från Fleringe kyrka. Andra uppgifter finns som anger att den kommer från Hangvar. Den måste ha tagits ur bruk när kyrkan fick ny altartavla, vilket skedde i Hangvar 1684 och Fleringe 1701 och sedan ha förvarats på annan plats innan den renoverades och skänktes till kapellet. Om uppgiften stämmer att den kommer från Fleringe har den inte stått på altaret länge eftersom kyrkan brann 1676. Altaruppsatsen förvarades i magasinet vid Hall kyrka till 1910 då den fördes till Gotlands Museum och återbördades 1949.

Kapellets andra äldre föremål är predikstolen, vars härkomst varit enklare att reda ut. Dess snidade och målade dekor är bättre bevarad och berättar även om dess ursprung. Den är tillverkad 1601 och skänkt av personer på tre Fårögårdar vilket visar att den övertogs från Fårö kyrka, som fick ny predikstol 1725. In mot väggen finns ett väggfält med ursprunglig 1600-talsmålning medan predikstolen i övrigt är målad 1749, en färgsättning som den sannolikt fick när predikstolen skänktes till kapellet. Efter årtalet anges signaturen JE. Rankorna erinrar om dem som Erik Lodström, med signaturen ELS utförde på korbänken i Hall samma år. Efter kapellets övergivande förvarades predikstolen i magasinet vid Hall kyrka till 1949.

Bänkinredning och altarring tillverkades 1949. En äldre bänkdörr är infogad i dörren till sakristian och har till synes tagits till förebild för de nyttillverkade bänkarna. Dörren hör till kapellets omhändertagna äldre inredning och förvarades tillsammans med predikstolen. Sannolikt avspeglar utseendet inte den äldre bänkinredningen i kapellet utan hörde till en sluten präst- eller klockarbänk av det slag som finns i Gnismårds kapell, där övriga bänkar är enkla och öppna, tidigare utan ryggstöd, på ett för fiskekapell vanligt sätt som rimligen även kan ha gällt i Hallshuk. Att bänkdörren har lås tyder också på en avskild funktion. Den kommer sannolikt från Hall kyrka, vars bänkdörrar i ringkammaren har liknande utseende på gångjärnen. Dörrens målning erinrar om en magasinerad tidigare bekännelsepall i Hall kyrka. Eftersom kyrkan har flera äldre bekännelsepallar är det inte heller orimligt att denna, som är lite enklare, hör till kapellets inventarier men blivit kvar i magasinet i Hall 1949. Dekoren och färgsättningen kan således ge en bild av kapellets utsmyckning, varför de nuvarande bänkarna och altarringen kan ta upp en färgsättning som präglade vissa delar av inredningen innan kapellet övergavs, även om bänkarna i övrigt sannolikt var omålade som i Gnismård och andra kapell vid den tiden.

Orgeln övertogs 1988 från Lummelunda kyrka, som i sin tur anskaffat den år 1961. På korväggen hänger en inramad akvarell av Olle Hjortzberg 1944, troligen skiss till korutsmyckning i okänd

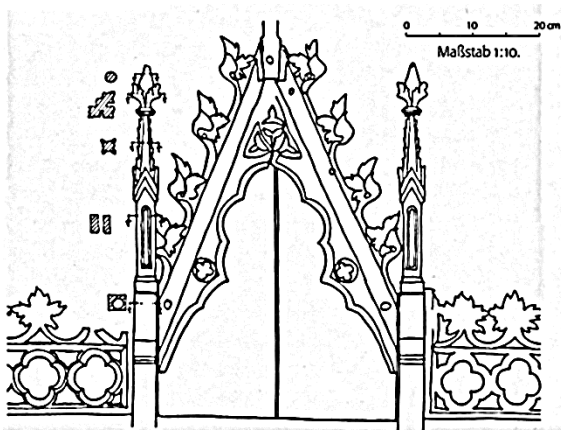
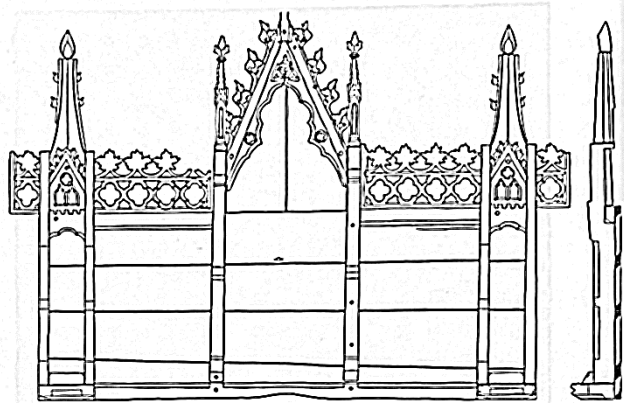
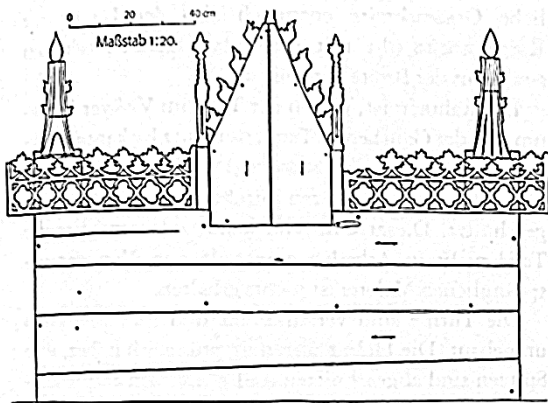
kyrka. En trumma som fördes över från kapellet till Hall kyrka vid övergivandet, och 1910 till Gotlands Museum återfördes inte till kapellet 1949. Med trumman angavs morgon och kväll i fiskeläget och med den sammankallades till gudstjänst.



Altaret och altaruppsatsen från nordväst. Foto JL 2021. Till höger det murade altaret, byggt 1949, sett från sydväst. Foto Danne Pe Pettersson 2003-04, Visby stift.



Altarets baksida. Foto JL 2021. Till höger altaret sett från sydöst med nischen på baksidan ännu öppen. Foto Danne Pe Pettersson 2003-04, Visby stift.



Retablets baksida och framsida samt detalj av mittpartiets krön. Uppmätningar av Peter Tångeberg. Efter Tångeberg 2005.



Altartavla, sammansatt av delar av medeltida retabel från omkring 1300, målad och försedd med inskrift 1740. Enligt en uppgift skall altartavlan ha tillhört Fleringe kyrka. Foto Ola Nyström 2021, Gotlands Museum.



Detalj av basen till altaruppsatsens södra sidotorn med skulpterade djurhuvuden. Foto Danne Pe Pettersson 2003-04, Visby stift.



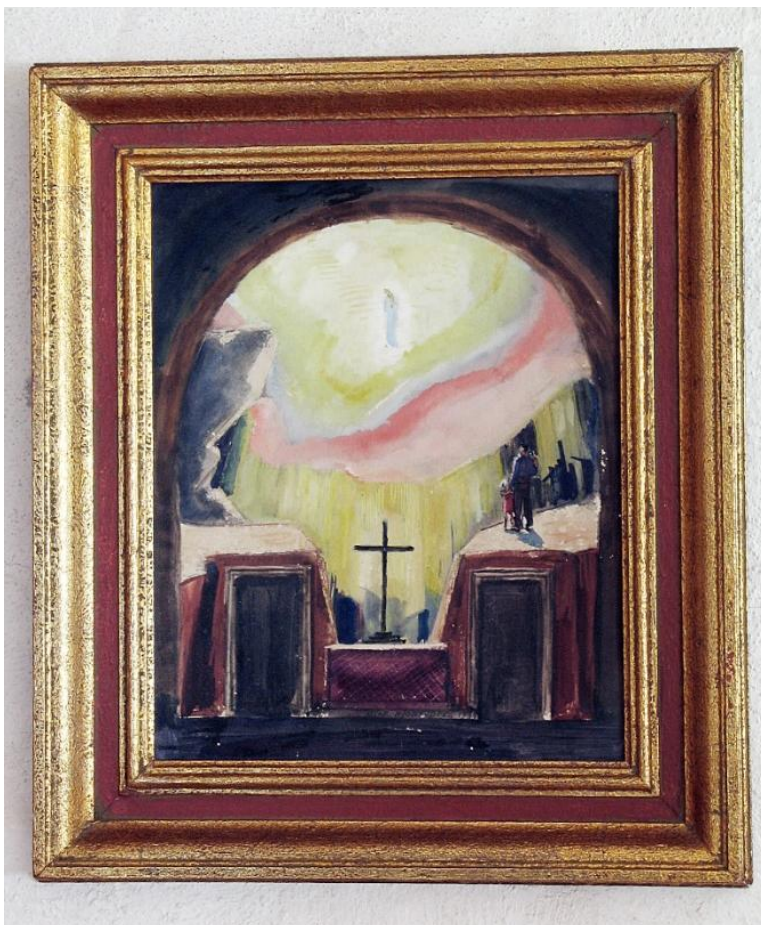
Altaruppsatsens baksida. Till höger detalj av det södra genombrutna krönstycket, som visar att retablet ursprungligen varit bredare och sidotornen placerade utanför de genombrutna krönen. Foto JL 2021.



Predikstol, tillverkad 1601, sannolikt för Fårö kyrka, där den togs ur bruk 1725 för att senare hamna i kapellet. Målningen från 1749, signerad JE erinrar om Erik Lodströms målningar på korbänken i Hall kyrka samma år. Foto JL 2021.



Predikstolskorgens utsida och insida. Foto Danne Pe Pettersson 2003-04, Visby stift, respektive JL 2021.



Inramad akvarell, signerad Olle Hjortzberg 1944 och skänkt av Karl och Milly Palmér, Stockholm, 1965. Sannolikt förslag till muralmålning på alturväggen i en ej gotländsk kyrka med sakristia bakom koret. Monumentala fondmålningar av detta slag blev vanligt vid mitten av 1900-talet i kyrkorum som fått sin prägel under föregående seklet. Väggfältets proportioner och dateringen talar för att den avsåg en ej utförd målning för Östra Tunhems kyrka i Skara stift, som vid denna tid stod inför återuppbyggnad, men den kan även avse någon annan kyrka. Foto Danne Pe Pettersson 2003-04, Visby stift.



Orgel, byggd av Åkerman & Lund 1961 för Lummelunda kyrka, flyttad till Hallshuk 1988. Foto JL 2021. Till höger orgeln före ommålning. Foto Danne Pe Pettersson 2003-04, Visby stift.



Kollekthäv från 1700-1800-tal, försedd med nytt tyg i samband med att den togs i bruk i kapellet vid mitten av 1900-talet. Troligen från Halls kyrka. Till höger trumma som användes för sammanringning till gudstjänst och för att markera fiskedagens början och slut. Sedan 1910 på Gotlands Museum. Foto Danne Pe Pettersson 2003-04, Visby stift.

Restaureringar

Kapellet är välbevarat sedan återinvigningen 1949. Putslagningar utfördes på 1970-talet. År 2004 utfördes en yttre restaurering med omläggning av spåntaket och översyn av putsen och renovering av klockstapeln. Vid en inre restaurering 2009 förändrades den tidigare sakristian och kompletterades med skåp samt en större dörr. Samtidigt målades orgeln i samma ljusa färg som sakristian.

Den första insatsen för kapellets återuppbyggnad, efter att kapellet försatts i ruin, inleddes 1933–34, en process som omfattade kapellets yttre klimatskärm däribland tak, fönster, dörr, puts, etc. Arbetet under 1933–34 avstannade dock på grund av penningbrist. Ett färdigställande dröjde till 1949, då stod kapellet i sin forna utformning igen – med mindre fasadförändringar som upptagningar i murverket för fönster. Tio år senare, 1959, invigdes klockstapeln. Klockan som hänger i klockstapeln, en gammal skeppsklocka, har tidigare hängt i Hangvar kyrka. Under 1970-talet utfördes mindre putslagningar. 2004 genomfördes en omfattande främst omläggning av taken, putslagningar samt renovering av klockstapeln där taket lades om och fönstren renoverades. År 2020 restaurerades klockstapeln samt kapellets fönster och 2023 restaurerades kapellets tak och fasader.



Skiss av Pehr Arvid Säve vid 1800-talets mitt, innan kapellet föll i ruiner, visande dåvarande profilen på kapellets innertak, ett i tre plan brutet innertak, lik utformningen i det nuvarande kapellet. Teckning av Pehr Arvid Säve före 1864. Fotokopia, Gotlands Museums arkiv.



Interiör av kapellruinen mot öster när den användes som vindskydd för hö och isstackar. I den högra delen av muren i fonden syns den vid återuppbyggnaden på 1930-talet återställda, men inför kyrkorummets färdigställande 1949 slopade fönsteröppningen. Foto Alfred Edle 1926, ATA.



Interiör mot öster efter återuppbyggnad och återinvigning som kyrkorum. Foto Alfred Edle 1949, ATA.



Interiör mot sydöst. Foto Ingalill Granlund 1957, Gotlands Museum (929_128).



Interiör mot öster före förändringarna av korpartiet. Foto Rebecka Svensson 2008, Visby stift.



Interiör av korpartiet mot nordöst och sydöst med orgelns tidigare färgsättning och sakristians tidigare utformning. Foto Rebecka Svensson 2008, Visby stift.

Arkeologi

De gotländska kyrkorna erbjuder ett stort mått av arkeologiskt intressanta spår. Det gäller både marken som kyrkan står på och kyrkogården samt ibland även de närmaste omgivningarna. Kyrkorna byggdes ofta på redan etablerade platser och under de nära tusen år en kyrka stått på samma plats har det avsatt lämningar, som kanske inte är lika märkbara som den stående kyrkan men som är värda att uppmärksammas som viktiga kunskapskällor. Det är till exempel spår av tidigare kyrkobyggnader, bevarade trä- eller stenkistor, bildstensfragment, gravklot och gravstenar, men även runristningar och lösa föremål. I föreliggande avsnitt fokuseras på anläggningar under mark och golv. De artefakter som är med i rapporten är sådana som representerar något som kan peka på att det finns okända fornlämningar. I det här fallet är det företrädesvis vikingatida föremål som kan tyda på att det finns gravar kvar från det tidigaste kyrkoskedet.

På den norra sidan av kyrkorna ligger många av de äldsta kristna gravar som vi känner till. Här begravdes framför allt kvinnor under kyrkans tidiga existens i enlighet med ett könssegregerat gravskick. Redan under 1200-talet upphörde i flera fall bruket att använda norra sidan av kyrkogården som begravningsplats. Bruket återupptogs först under 1800- och 1900-talen. När den började användas för begravingar igen påträffades gamla gravar, inte sällan gravar från vikingatiden och den äldsta kristna tiden på Gotland. Ofta hade gravläggningen skett i kläder med spännen och utsmyckningar som hör vikingatidens sista del till. Fynden är mycket intressanta men tyvärr inte så utförligt beforskade som man kan föreställa sig. Det rör sig om föremålsfynd av vikingatida karaktär, av personlig art och som tillhört klädedräkten och med denna fått följa med i graven. Vanliga föremål är pärlor, knivar, kammar och olika typer av smycken relaterade till klädedräkten (Thunmark-Nylén 1995).

Under kyrkornas golv ligger ofta gamla gravar med bevarade trä- eller stenkistor. Något som också noterats särskilt är spår efter äldre kyrkor, träkyrkor i form av syllar, stavkonstruktioner eller sekundäranvända plankor och spår efter stenkyrkor i form av murverksrester under mark och golv. Dock har inte sekundärt inmurade detaljer i den nuvarande kyrkan som fasadstenar eller friser tagits upp i avsnittet om arkeologi, liksom inte heller ännu stående murverk som ingått i en äldre anläggning.

I putsen på kyrkornas väggar påträffas ibland medeltida inskrifter och putsristningar. Ofta har inskrifterna runor, vilket är av stort intresse för kunskapen om runor, eller innehåller graffiti i form av tecknade figurer. Av någon anledning har run- och bildstenar från äldre tider tagits till kyrkan för att införlivas i byggnaden. I kyrkornas byggstenar finns också stenhuggarmärken och med hjälp av dem kan man få en uppfattning om delaktigheten i kyrkobyggena.

Kyrkornas vindar och övervåningarna i tornen har genom tiderna använts som förvaring, även om kulturhistoriskt värdefulla föremål i regel tagits om hand och nu förvaras på annan plats. De lager som bildats på valvens ojämna ovansidor kan dock innehålla lösa delar till inventarier som tidigare förvarats där eller spår av tidigare reparationer på kyrkobyggnaden. De kan innehålla rester av vardagliga föremål som berättar om hur vinden och tornen har använts eller personliga saker som burits upp i hopp om få ett skydd i kyrkans hägn. Äldre stegar, klockrep, redskap från hur taken tjarats förekommer också.

Kyrkogårdsmurar, såväl de medeltida som de yngre kan innehålla byggmaterial som per definition är fornlämning eller fornfynd, som till exempel stenar med ristningar.

I texten förekommer ett särskiljande av fornlämningar och övriga kulturhistoriska lämningar. Med *fornlämning* avses lämningar som enligt Riksantikvarieämbetets bedömning uppfyller fornlämningsrekvisiten (villkor baserade på Kulturmiljölagens 2 kap.), och vars lämningar huvudsakligen kan antas ha tillkommit före 1850. Med *övrig kulturhistorisk lämning* menas de typer av lämningar som enligt Riksantikvarieämbetets bedömning uppfyller fornlämningsrekvisiten, och vars lämningar huvudsakligen kan antas ha tillkommit 1850 eller senare samt de typer av lämningar som enligt Riksantikvarieämbetets bedömning inte uppfyller fornlämningsrekvisiten.

Rörande registren är det dock viktigt att peka på några källkritiska problem. Forsök och Fornreg, de digitala registren för information om fornlämningar, är användbara källor för information om kyrkomiljöer. Men de utgör i sig ett källkritiskt problem då 10 000-tals lämningar vid digitalisering har kommit att registreras på felaktig nuvarande belägenhet eller fyndplats. Ofta är uppgifterna korrekta men när flera fornlämningar påträffats intill varandra, som till exempel stenkistor på kyrkogården, är det svårt att veta om en borttagen kista i ett dokument är densamma som en som i tidigare upprättade beskrivningar anges ligga kvar på fyndplatsen.

Fornlämningar

Kapellet är klassat som övrig kulturhistorisk lämning och beskrivs i Forsök enligt följande: ”Kapellet, 11 x 9,5 meter. Murat av kalksten och putsat. Valmat sadeltak täckt med spån. Renoverat i etapper i 1940-talets senare hälft”.¹

Övrigt

Angående tidpunkt för renoveringen skriver Wollin att man redan 1933 påbörjat denna: Av kapellet, vid kusten öster om Hall kyrka, återstår endast de omkring 3m höga murar, vilka emellertid nu, 1933, repareras och förses med tak. Planen är avlångt fyrkantig 9 x 11 meter (yttre mått). Säve uppger 1864, att det var ett litet fönster på var långsida och ett på östra kortväggen. Ingången låg i väster, det välvda taket var av trä. Golvet av trä. Kapellet har troligen uppförts på 1600-talet. Det nämnes Gotlands läns landsböcker första gången 1690 angående uppbörd av garnströmming.

Värdering

Allmänt

Alla kyrkor bidrar till att materialisera bilden av det heliga. Invändigt utgör de en ram för mötet mellan människan och det livsavgörande på ett sätt som andra rum inte gör. Till det yttre markerar de sin belägenhet i landskapet, men tar också det yttre rummet i anspråk och utgör en påminnelse om värden som ligger vid sidan om vardagen. Genom historien har betoningen legat på olika delar och egenskaper i kyrkan. Samtidigt finns det många likheter mellan skilda kyrkor, särskilt för dem som ingår i samma kyrkliga tradition. Stor omsorg har sedan det kristna kyrkobyggandets äldsta tid ägnats konsten och arkitekturen. I kombination med att många kyrkor också är gamla hör de till våra viktigaste kulturmiljöer.

¹ L1977:9657 (Hall 129:1)

Kyrkorna på Gotland utgör en del av den världsöverspännande kristna kyrkans byggnader, en del av kyrkorna i Sverige och en del av kyrkobygget på Gotland. Gotlands kyrkobyggnader är relativt homogent. Byggnadsdetaljens utformning och tillvägagångssätt vid kyrkornas planering återkommer mellan olika socknars kyrkor, men kan sedan skilja sig från principer som använts i andra landsändar. Exempel på det är att de äldsta gotländska stenkyrkorna följde samma modell av kyrka med långhus, kor och absid, som var allmän i de nordiska länderna. I nästa skede kom dock kyrkorna att förnyas på 1200- och 1300-talet på ett för Gotland karakteristiskt, men i övriga Sverige okänt sätt. Under 1200-talets slut och 1300-talet byggdes kyrktorn på Gotland, vilket sällan hände vid kyrkorna på fastlandet. Den gotländska kalkstenen möjliggjorde valvslagning och byggnadsskulptur utan motstycke i resten av Sverige till vare sig mängd eller konstnärlig kvalitet. Under 1400-talet byggdes kyrkor om- och till i Mellansverige och försågs med heltäckande kalkmålningar, något som inte hade någon motsvarighet på Gotland. Under 1800-talet förnyades tusentals kyrkor i södra och västra Sverige genom att en äldre revs och ersattes av en ny och större, eller byggdes om genomgripande. Detta berörde endast någon enstaka av de gotländska kyrkorna. Sammantaget har detta gjort att de gotländska kyrkorna representerar ett medeltida byggande under en tid då inte så mycket byggdes i övriga Sverige. Men utmärkande är dessutom att på Gotland finns dessa medeltida byggnader ofta kvar, relativt oberörda av senare förändringar och ännu i bruk.

Häri utgör varje kyrka ett omistligt exempel på medeltida kulturmiljö inte bara ur ett lokalt gotländskt perspektiv utan även ur ett riksperspektiv. Eftersom inte heller Centraleuropa efter krigstider och andra perioder av förändringar till så hög grad har kvar större uppsättningar av medeltida sockenkyrkor och framför allt medeltida träskulptur har de gotländska kyrkorna därigenom ett internationellt intresse. De formades i hög grad under inflytande av byggmästare från västra Tyskland, från Westfalen och området kring Köln, vilket ytterligare ger dem en internationell betydelse, liksom att det tidiga kyrkobygget uppvisar stilpåverkan från östra Europa. Sedan 1800-talets slut har kyrkorna på Gotland kommit att uppmärksammas av arkitekter och konstnärer och har fått stå förebild för kyrkor på fastlandet, vilket gör att kyrkor från 1800- och 1900-talet med gotländskt inspirerade motiv återfinns i Skåne, Västergötland, Stockholm och på andra platser.

De gotländska kyrkorna har vissa särdrag i formen, men de intar också en särskild ställning i bygden. Över hela Sverige har, liksom i många andra länder, kyrkan utgjort en central och samlande punkt, även om de mera sällan legat mitt i en by, så som de gör i en del andra delar av Europa. Men på Gotland har kyrkans roll som samlande byggnad levt kvar bättre än på en del håll. Denna uppfattning är stark även i resten av Sverige, men bebyggelseförskjutningar till följd av nya järnvägssamhällen och bruksorter, en mer polariserad sockensammansättning, större avstånd mellan kyrkorna och att de inte har haft torn kan ha bidragit till det. Medan kyrkorna på Gotland genom sina torn och tätare avstånd samt en viss skepsis till förändringar har behållit sin plats i en sockenmedvetenhet, som även i sig är ovanligt stark på Gotland.

För de gotländska kyrkornas kulturhistoriska värde och särställning gäller åtskilliga gemensamma saker. Kyrkorna är närmare hundra och Gotland utgör som Visby stift det stift som har nästan uteslutande medeltida kyrkor, därtill tillkomna och ombyggda före mitten av 1300-talet. Eftersom de så tydligt har parallella tillkomsthistoriker utgör varje kyrka en omistlig del i ett pussel av olika byggnadsetapper. Byggnaderna är utsmyckade av skulpterade portalomfattningar, kalkmålningar och skulpturer. Glasmålningarna saknar till omfattning motstycke i resten av norra Europa. 93

procent av bevarade medeltida glasmålningar med figurscener i Sverige kommer från Gotland (i kyrkorna eller på museer). Flera medeltida möbler, mest bänkar, finns också i kyrkorna. Föremålen visar hur kyrkorna användes under medeltiden och kan bidra till att ge en autentisk upplevelse av medeltida miljöer. Inte minst gäller detta kyrkornas vind och särskilt tornets övervåning, där rummet i hög grad präglas av murade dörr- och fönsteröppningar som skapar en autentisk ljussättning. Virket och murbruket kan visa upp spår från hur själva byggnadsarbetet gick till och kan avspegla hur kyrkan i äldre tid drabbats av eldsvåda.

Föremålen i kyrkorna är inte bara medeltida. Gotland har även en hög andel av bevarade bänkinredningar från 1600-talet av ett slag som på svenska fastlandet ersattes av ny inredning i slutet av 1800-talet. Från 1700-talet finns bevarat ett rikt måleri, inte minst målningar på bänkinredningen. De gotländska dopfuntarna utgör ett särskilt kapitel, där de mest framträdande utgörs av de tidigmedeltida sandstensfuntarna, som fick ett nytt uppsving på 1600-talet. Södra Gotlands stenhuggerier producerade sedan altaruppsatser i sandsten av ett slag som inte är vanligt utanför Gotland. Genom det sena 1800-talets och 1900-talets kyrkorestaureringar, ofta av framträdande stockholmsarkitekter, kan man följa förändringar i synen på öns kyrkor.

Kyrkornas lägen visar på centrala platser i bygden, placerade vid en tidigare korsväg med, om inte förhistoriska så åtminstone medeltida ursprung. De avspeglar det höga välstånd från medeltidens omfattande handel som rådde när de kom till och illustrerar något av den komplicerade kyrkohistorien. Av stor betydelse är kyrkogårdarna runt kyrkorna som är omvårdade och används. Många av dem har en intakt medeltida utsträckning. Andra visar kyrkogårdens utveckling under 1800-talet och hur folkmängden ökat. Trädrader och gravtyper illustrerar hur nya delar har tagits i bruk under 1800- och 1900-talet.

Anmärkningsvärt är att kyrkorna ännu används för sitt ursprungliga syfte. För Gotlands del har det kunnat ske utan större ombyggnader av kyrkorna, trots förändringar i befolkningsstorlek. Nästan alla är i bruk (de som är öde har varit det sedan minst 400 år) och används, om än med olika intervall. Öns kyrkor har genom sin ålder, kvalitet och i sammanhanget starka karaktär en identitetsskapande roll. I de många, ofta små, socknarna finns en särskild känsla, där kyrkorna intar rollen av kraftfulla symboler för hemsocknen. Hur klockorna har ringts avspeglar skillnader mellan kyrkorna och än idag finns kinningsstenar beredda i klockvåningen för det ringningssätt med små stenar som endast finns på Gotland och de skånska landskapen. Kyrkorna har både en starkt lokal förankring och utgör samtidigt punkter i ett världsomspännande nätverk som förbinder länder och kontinenter genom religion, arkitektur, konst, musik över århundraden.

Sedan ett drygt sekel har kyrkorna på ön varit en turistmagnet. De är öppna sommartid, på ett annat sätt än på det svenska fastlandet, och brukar vara välbesökta.

Bruksvärden

Dagens bruksvärde är inte detsamma som gällde kapellet under 1800-talet och tidigare då kapellet var en central del av Hallshuks fiskeläge. Vad som emellertid är viktigt att lyfta fram gällande kapellets bruksvärde är den länk vi får till fiskelägets historia – genom kapellets fysiska gestalt, placeringen i landskapet och inventarierna kan vi idag förstå gånga tiders värdesättning i bruket av kapellet.

Genom Hallshuks kapells historia ser vi inledningsvis ett behov och en önskan om uppförande av en byggnad värdig gudstjänsten – dels för att det lokalt fanns underlag befolkningsmässigt

under fisketiden, dels på grund av avståndet till Hall kyrka. Det investeras i inventarier där altartavla och predikstol visar ambitionen att kapellet ska hålla gudstjänst på respektabelt vis.

Fram under 1800-talet när fisket når sin kulmen vid Hallshuk dokumenteras kapellets roll i fiskeläget. Det tillströmmande fiskefolkets arbetsdag utgick från trumman som kapellet förestod, fiskefolket betalade även tionde och närvarade vid gudstjänsterna som förrättades av prästen i Hangvar eller stadskaplanen i Visby – under denna period är kapellet fiskelägets centrala punkt och nav.

Under återuppbyggnadsfasen efter rivningen ser vi ett engagemang från ortsborna att återinrätta gudstjänsten i kapellet och stora uppoffringar görs för att få kapellet i stånd. Ett energiskt arbete med att skaffa bidragspengar, lokalbefolkningens uppoffring i bidrag genom byggnadsmaterial och gratis dagsverken. Insatserna och engagemanget genom historien fram till slutet av 1900-talet, kort avbrott under tidiga 1900-talet, visar vilken central roll Hallshuks kapell hade i fiskeläget och att bruket av byggnaden som lokal för gudstjänst och andakt men även för administration var högt skattat och framför allt eftersträvansvärd.

Kyrkobyggnaden

Bland Gotlands kyrkor intar kapellen i Gnisvärd och Hallshuk en särställning. De har inte varit sockenkyrkor utan fiskekapell, avsedda att användas kortare tidsperioder. Fiskekapellen avspeglar äldre tiders näringsfång och levnadsvillkor samtidigt som det i dag är många människor som kommer i kontakt med dem sommartid. Med sin sannolika byggnadstid utgör kapellet den enda kyrkobyggnaden på ön från 1700-talet.

Kapellets läge är karaktäristiskt genom sin avsaknad av andra byggnader utöver klockstapeln på kyrktomten. Dess framtoning är enkelt och uppvisar en självklar monumentalitet trots sin lilla skala, men ändå intim. Invändigt är kapellet ett gott prov på det enkla och former med reducerad framtoning som utmärkte kyrkoarkitekturen vid mitten av 1900-talet, men som lätt kan försvinna vid restaurering eller ommöblering. Till denna hör också material- och färgsammansättningen av vit kalkputs och laserat trä, som även utmärker kapellet.

Kapellet utgör med sin inredning ett av få kyrkorum från 1940-talet, innan 1950-talets mer omfattande antal kyrkobyggnade och kyrkorestaureringar. Det är ett av få kyrkorum som är gestaltat av arkitekten Olle Karth och där han fått uttrycka sig med huvudsakligen ny inredning, medan hans flesta kyrkliga verk handlar om restaurering av kyrkor med befintlig inredning. På olika sätt berättar kapellet, genom till exempel det murade och fristående altaret samt den långa altarringen, om frågor i tiden kring kyrkorummets symbolvärden och liturgi.

Trots att kapellets inredning är från 1940-talet uppvisar det en enkelhet i sin möblering och utformning som gör att det uttrycker den karaktär som gärna förknippas med fiskelägenas historia. Kapellets äldre inredningsföremål utgör intressanta exempel på äldre föremål, men också på hur föremål kunnat byta plats mellan olika kyrkor och hur de fattiga kyrkorna får överta det som blivit kvar när de rikare kyrkobyggnaderna skaffat nytt. De gamla föremålen har skänkt miljön konst med historiska dimensioner och har medfört att föremål som annars skulle ha förstörts i stället finns bevarade.

Förutom att byggnaden bevarar och lyfter fram kapellet äldre historia utgör den ett tydligt bevis på den offervillighet som visades under 1900-talets förra hälft på dess återuppbyggnad, både genom de krafter och initiativ som var pådrivande, de gåvor som lämnades och det lokala engagemang, trots egna knappa förhållanden uttryckt genom det ideella arbete som utfördes av syföreningar, hantverkare och frivilliga dagsverken.

Naturvärden

Träd, och buskage är värdefulla miljöer för kryptogamer och insekter och som boplatser för fåglar. Det gäller även murar som inte är putsade. En stor del av den biologiska mångfalden är knuten till dessa miljöer, vilka på så sätt är viktiga för bevarandet av hotade växt- och djurarter.

Vid Hallshuk kapell finns inte några speciellt värdefulla träd utpekade av Länsstyrelsen. Man bör uppdatera om det finns några rödlistade arter genom kontakt med Länsstyrelsen. Vi rekommenderar att man använder Riksantikvarieämbetets metod *Fria och Fälla* (2014) vid förändringar av trädplanteringar som kan påverka murar och gravvårdar.

Händelselista Halls huk kapell

ÅR	BYGGNADSDEL ETC:	
1600-tal	Trolig byggnadstid för kapellet.	SvK
1601	Byggdes predikstolen för Fårö kyrka.	SvK
1690	Kapellet nämns för första gången i Gotlands läns landsböcker i samband med uppbörd av garnströmming (SvK).	SvK
t. 1700-tal	Predikstolen, ursprungligen tillverkad 1601 för Fårö kyrka. Sannolikt kom den hit efter det att Fårö församling skaffat en ny predikstol 1725.	SvK, GF
1864	Anger Säve att det fanns ett litet fönster på var långsida och ett på Ö kortväggen. Ingången låg i V där det välvda taket var av trä. Golv av trä.	SvK
	Kapellet hade tak enligt P. A. Säve (taket skall enligt ett brev från kyrkoherde E. W. Nyberg, Hall, ha varit ett pyramidtak).	ATA
1897	Överges kyrkan då ägarförhållandena inte kunde redas ut, Kungl. Maj:t beslöt att trävirket fick disponeras av Hall församling medan murarna skulle kvarstå som ruin. Inventarierna överfördes till Hall kyrka (predikstol) eller Gotlands Fornsal (retabel och trumma)	GF
1903	Byggnaden starkt förfallen (Nils Lithberg).	ATA
1929	Fyrmästare K. A. Bäckström, Hallshuks fyrplats, tillskriver RAÄ om skydd för ruinen, vilken används som isupplag.	ATA
1930	Upprustningsförslag av arkitekt Sven Brandel, Stockholm, ej utfört.	ATA
1932	Arkitekt Erik Lundberg, Stockholm, besöker Hallshuk och gör upp ett reviderat restaureringsförslag, delvis utfört.	ATA
1933	Återstod endast de tre meter höga murarna.	SvK
1933-34	En upprustning av kapellet påbörjades efter att det stått öde och utan tak en längre tid.	SvK, GF
	Murarna påmurade och grovputsade, faltak samt fönsterkarmar med luckor (triangelavtäckningar av fönstren).	ATA
1946	Nytt, detaljerat restaureringsförslag upprättas av arkitekt Olle Karth, Visby: Nytt spåntak med innertak av trä, Nya fönster med raka avslutningar upptill, altare, altarskrank, bänkinredning.	ATA
1949	Kapellet var färdigrestaurerat och kunde invigas.	HKÖ, GF
	Nytt tak, nytt golv (cementgolv på vilket trägolv lades). Murade igen ett fönster i Ö och tog upp nya i N och S (rutor med antikglas). Nytt altare, altarskrank, bänkar (målades av målarmästaren H. Othberg, Slite). Retablet hämtades från GF, predikstolens (som stått i Hall) färgsättning från 1700-talet togs fram. En kammarorgel köptes in begagnad.	GF

1959	Klockstapeln byggdes av fiskaren och båtbyggaren Gösta Norman, Hallshuk. Klockan, gjuten 1833 av S. Ch. Grönwall, Stockholm, är troligen en gammal skepps- eller gårdsklocka, och den har tidigare hängt i Hangvar kyrka.	HKÖ, GKR
1978	Putsen lagades och kompletterades.	GF
o. 1996	Klockstapeln restaurerades.	Muntl.
2004	Utvändig restaurering; spåntaken lades om och tjärades med underliggande tjärpapp (kopparplåtsbleck). Entrédörren tjärströks. Vindflöjeln iordningställdes. Putsen lagades med KC- bruk, även invändigt i fönsterbänkarna. Klockstapeln och dess vindflöjel iordningställdes.	GF
o. 2005	Byggdes ett staket kring kyrkogården.	GF
2009	Nytt textilskåp samt översyn av textilierna. Klockstapeln tjärades.	GF
2020	Restaurerades klockstapeln samt kapellets fönster.	VS
2021	Kompletterades den utvändiga belysningen.	VS
2023	Restaurerades fasader och taket. När fasaderna restaurerades uppdagades ett igenmurat fönster åt väster.	VS

Förkortningar:

ATA	Riksantikvarieämbetets arkiv, Stockholm.
GF	Gotlands fornsals arkiv.
GKR	Rohr, I., Gotlands Kyrkklockor och Ringningsseder, 1985.
HKÖ	Björk, I., Stiftskrönika. I: De hundra kyrkornas ö 1959.
Inskr.	inskrift i kapellet
kh	kyrkoherde
Muntl.	Muntlig uppgift från församlingen.
o.	omkring
s.	sent
SHM	Statens Historiska Museum
SvK	Sveriges Kyrkor, Gotland bd II, 1935.
t.	tidigt
VS	Visby stifts arkiv

Lagskydd

Kyrkor har ett generellt lagskydd, som till stor del handlar om deras kulturhistoriska värde. Eftersom lagstiftningen måste vara exakt har kyrkobyggnader enligt Kulturmiljölagen definierats som en kyrka som var invigd och förvaltd av Svenska kyrkan vid början av år 2000. Av dessa har kyrkor byggda före 1940 (och några speciellt utvalda yngre) ett särskilt lagskydd (KML 4 kap. 2-5 §§). Särskilda instruktioner finns i lagen kring kyrkliga inventarier och begravningsplatser. Att kyrkor inom Svenska kyrkan i dessa sammanhang har en särställning framför andra beror inte på samfundstillhörighet eller band till svenska staten utan på att Svenska kyrkan omfattar de äldre kyrkor som ofta har rika konst- och kulturskatter och som av tradition på ett lokalt plan har haft en stark offentlig ställning. Lagstiftningen har hållits på en generell nivå, men en närmare precisering kring enskilda kyrkomiljöers lagskydd finns i Kulturmiljövårdens bebyggelseregister (Bebyggelseregistret). Därutöver finns en del äldre frikyrkor som är byggnadsminnen, kyrkor som i historisk tid tagits ur kyrkligt bruk och övergått till privat eller statlig ägo samt kyrkoruiner. Dessa omfattas av lagbestämmelser kring byggnadsminnen, fasta fornlämningar med mera. Här har samlats en förteckning över de lagbestämmelser som reglerar användning och förändringar av kyrkor, kyrkoinventarier och begravningsplatser som kulturmiljöer.

Kulturmiljölagen (1998:950) t.o.m. SFS 2019:864

Kyrkobyggnaden, kyrkogården, begravningsplatsen, och de kyrkliga inventarierna skyddas av Kulturmiljölagens (tidigare kallad Kulturminneslagen) olika kapitel enligt nedan:

- 1 kap. 1 § anger att det är en nationell angelägenhet att skydda och vårda kulturmiljön samt att det ansvaret delas av alla med syftet att tillförsäkra nuvarande och kommande generationer tillgång till en mångfald av kulturmiljöer.
- Fornlämningar och fornfynd skyddas av 2 kap. både de som är kända sedan tidigare och de som inte är kända sedan tidigare. Flertalet kända finns i Riksantikvarieämbetets databas fornsök.
- 4 kap. 1 § anger att kulturhistoriska värdena i kyrkobyggnader, kyrkotomter, kyrkliga inventarier och begravningsplatser är skyddade enligt bestämmelserna i detta kapitel. 2-5 §§ reglerar kyrkobyggnaden och kyrkotomten. skydd för kyrkliga inventarier 6-10 §§, 11-15 §§ reglerar begravningsplatser. 15 a beredskapsförberedelser som under höjd beredskap behövs för vård och underhåll av de kyrkliga kulturminnena.
- 5-8 kap. skydd mot utförelse av respektive återlämnande av kulturföremål som olagligt förts bort från en stat.
- 9 kap. begränsar militär användning av kulturegendom i händelse av väpnad konflikt med hänvisning till Haagkonventionen från 1954.

Begravningslagen (1990-1144) t.o.m. SFS 2019:867

Begravningslagen reglerar verksamheten för kyrkogårdar, begravningsplatser och krematorier. I begravningslagen understryks den enskilda gravrättsinnehavarens rättigheter och skyldigheter gällande gravanordningens utformning och skötsel. I lagens 7 kapitel ges möjligheter för upplåtaren, dvs kyrkogårdsförvaltningen att skydda och behålla kulturhistoriskt värdefulla gravplatser och gravvårdar.

Plan- och bygglag 2010:900 t.o.m. SFS 2020:603

Plan- och bygglagen reglerar användning av mark och vatten och om byggande. Bestämmelserna syftar till att, med hänsyn till den enskilda människans frihet, främja en samhällsutveckling med jämlika och goda sociala levnadsförhållanden och en god och långsiktigt hållbar livsmiljö för människorna i dagens samhälle och för kommande generationer.

Byggnader, bebyggelseområden och allmänna platser som anses vara särskilt värda att bevara har ett förstärkt skydd. Dessa får inte förvanskas enligt PBL 8 kap. 13 §.

Vid bygglov för ändring eller flyttning av byggnader och anläggningar utanför detaljplan och områdesbestämmelser ska byggnadsnämnden pröva om åtgärden utförs varsamt enligt 8 kap. 17-18 §§.

Miljöbalk (1998:808) t.o.m. SFS 2020:684

Miljöbalken ska enligt kapitel 1 tillämpas så att värdefulla natur- och kulturmiljöer skyddas och vårdas. Områden som utpekats som riksintresse skall markeras på den lokala översiktsplanen vilken finns på Region Gotlands hemsida.

- I kapitel 3 regleras vad som gäller för områden av riksintressen för kulturmiljö.
- Kapitel 4 för vissa större områden, som i sin helhet är av riksintresse på grund av de natur- och kulturvärden som finns i området (t.ex. är Gotland som helhet utpekade som riksintresse för turismen och friluftslivet 4 kap 2 §).
- Biotopskydd regleras i 7 kap. 11§.
- Nyckelbiotoper alla skogsbruksåtgärder är samrådspliktiga enligt 12 kap. 6 §.
- På Gotland är de 92 medeltida kyrkomiljöerna samtliga utpekade som riksintresse för kulturvärden vilket bland annat regleras i 3 kap. 6 §.

Kyrkoordning t.o.m. SvKB 2019:11

Gällande kyrkoordning för Svenska kyrkan reglerar skyddet av kyrkobyggnaden och de kyrkliga inventarierna främst genom 10 avdelningen, 40 kap 2 §.

Källor

Offentligt tryck:

Kulturmiljölag (1998:950) t.o.m. SFS 2019:864

Begravningslag (1990-1144) t.o.m. SFS 2019:867

Plan- och bygglag 2010:900 t.o.m. SFS 2020:603

Miljöbalk (1998:808) t.o.m. SFS 2020:684

Kyrkoordning t.o.m. SvKB 2019:11

Källor och litteratur

Viktiga källor som använts är följande: *Gotlands Museums arkiv*, Visby, med sockenvis och på kyrkan sorterade uppgifter om arkeologiska fynd från 1800-talets slut och framåt. *ATA (Antikvarisk-topografiska arkivet)*, Riksantikvarieämbetet, Stockholm. Centralarkiv sedan 1600-talet för ämnena arkeologi, kulturmiljövård, medeltidens konst- och byggnadshistoria, museologi och numismatik. *Fornreg* - Riksantikvarieämbetets registreringsverktyg för yrkesverksamma inom kulturmiljövården för att registrera information om arkeologiska uppdrag och lämningar i Sverige. *Fornsök* - Riksantikvarieämbetets fritt tillgängliga söktjänst med information om alla kända registrerade fornlämningar och övriga kulturhistoriska lämningar i Sverige. *SHM (Statens Historiska Museer)*, Stockholm, omfattande bland annat Historiska Museet, som är centralmuseum för arkeologiska fynd i landet.

Otryckta källor

Handlingar i Gotlands fornsals arkiv, Visby.

Handlingar i Riksantikvarieämbetets arkiv, Stockholm.

Vård- och underhållsplan Hallshuks kapell, 2011. Jan Utas, Visby.

Säve, P. A. Dokumentation av Hallshuks fiskeläge, 1864.

Bertil Brynolf: ”Hallshuks kapell” och ”Fisket i äldre tid”, (ca 2010) www.hallshuk.se.

Tryckta källor

Sveriges Kyrkor, Gotland band II, 1935.

Gyberg, E. W. Hallshuks kapell, i julhälsningar till församlingarna i Visby stift 1934.

Gyberg, E. W. Hallshuks kapell, i julhälsningar till församlingarna i Visby stift 1949.

Red. Eva Östlundh-Stjärnegårdh. Revisionsbok för Gotland 1653 3. Nordertredingen. Nyköping: 1979.

Wahlström & Widstrand, (Red.) Carl-Otto von Sydow. Carl von Linnaeus Öländska och Gotländska resa år 1741. Borås: 1991.

Wollin, N-G. 1935. Halls kapell i hall socken. Ingår i: Sveriges kyrkor, Rute sätting 1935.

Kartor

Geografisk karta Hall socken 1695. Mathias Schilder, Lantmäteristyrelsen, H38-1:1.

Skattläggningskarta Hall socken 1752. Lantmäteristyrelsen, H38-1:2.

Storskifteskarta över Medebys i Hall socken 1818. Arvid Johan Lallér, Lantmäteristyrelsen, H38-6:1.