


Lummelunda kyrka

Karaktärisering 2021



Svenska kyrkan 
VISBY STIFT

 Gotlands
Museum

Dnr: 2019-17

Dnr Visby stift: SS 2019-0010

Handläggare: Eva Selin, Jakob Lindblad. Arkeologi: Johan Norderäng, Per Widerström.
Fotograf: Jakob Lindblad (JL), Eva Selin (ES). Övriga fotografier anger fotograf vid bilden.
Spridningstillstånd för flygbilder, Lantmäteriet nr LM2022/024569.

© Gotlands Museum
Strandgatan 14
621 56 Visby

© Visby stift
Norra Kyrkogatan 3
621 55 Visby

Innehåll

Inledning.....	4
Bakgrund.....	4
Syfte	4
Metod	4
Visby stifts kyrkor	5
Omgivningar	7
Lummelunda socken	7
Kyrkomiljön	7
Kyrkogården.....	8
Kyrkogårdens huvuddrag	8
Historik.....	11
Nulägesbeskrivning	13
Kyrkobyggnaden.....	29
Kyrkans huvuddrag.....	29
Byggnadshistorik	31
Nulägesbeskrivning	36
Restaureringar	91
Arkeologi	103
Värdering	105
Allmänt.....	105
Bruksvärden	107
Kyrkobyggnaden.....	108
Kyrkans inventarier	108
Kyrkogården	109
Händelselista	110
Lagskydd.....	113
Källor och litteratur.....	115
Otryckta källor.....	115
Tryckta källor.....	115
Kartor	115

Inledning

Bakgrund

Projektet *Karaktärisering av kyrkomiljöer* utförs av Gotlands Museum på uppdrag av Visby stift. Det bekostas delvis med kyrkoantikvarisk ersättning och påbörjades under år 2014 med en förstudie. Projektet har indelats i etapper och sista etappen beräknas vara klar vid utgången av år 2024.

Syfte

Syftet med projektet är att beskriva kyrkobyggnad, kyrkogård, kyrkotomt, inredning och inventarier samt deras kulturhistoriska värden på ett sätt som väcker, tillgodoser eller ökar församlingars och allmänhetens intresse.

Målsättningen är att rapporterna ska kunna användas i förvaltningen av de kulturhistoriska värdena, i handläggningsprocessen för kyrkoantikvarisk ersättning samt vid tillståndsprövning mot Kulturmiljölagen. Ett uppdaterat och fördjupat kunskapsunderlag om kyrkomiljöerna ger förutsättningar för hänsynstagande till kulturvärden, exempelvis vid långsiktig planering kring kyrkomiljöerna och under förvaltningen av dem men även i samband med förändring av kyrkorna. Arbetet omfattar de kyrkomiljöer som har det högre lagskyddet enligt Kulturmiljölagen, det vill säga omfattas av tillståndsprövning enligt kap. 4, § 3-4.

Metod

Beskrivning av kyrkomiljöerna har tagit en utgångspunkt i de vård- och underhållsplaner som togs fram av arkitekt Jan Utas 2003-2011. En stor vikt har sedan lagts vid projektets egna fältstudier på plats. Denna egensyn har haft som målsättning att notera helhetskaraktären i kyrkomiljöerna, samt spår av förändringar som har gjorts och observation av kulturhistoriska avtryck från olika tider. En viktig del av fältarbetet har varit att kunna relatera de uppgifter som finns dokumenterade om kyrkorna. Beskrivningarna bygger vidare på analyser och datasamlingar kring kyrkorna i tillgänglig litteratur samt i viss mån på egna arkivstudier. Arkiven avser främst Gotlands Museums arkiv, samt Antikvarisk-topografiska arkivet (ATA) i den utsträckning som varit möjlig.

I beskrivningarna har en betoning legat på att lägga fram ett bildmaterial. Bilderna avser att likt en modell åskådliggöra kyrkomiljön ur ett rumsligt perspektiv där vissa specifika detaljer lyfts fram. Bildtexter leder vanligen in betraktaren i vad bilden förmedlar. Huvuddelen av illustrationerna utgörs av projektets egna foton från fältarbetet. Dessa kompletteras vad gäller inredning och inventarier av bilder ur Inventarieinventeringen från 1997-2010. Visby stift har tillhandahållit nytagna bilder ur luftperspektiv, tagna med drönare, samt bildsamlingar från arbetet med vård- och underhållsplanerna. Uppmätningar har hämtats ur verket Sveriges Kyrkor. Konsthistoriskt inventarium. Äldre illustrationer kommer främst från ATA (via bild databasen Kulturmiljöbild) samt Gotlands Museum, dels från bildarkivet (via Collective Access), dels i några fall från ännu ej arkiverade bilder från byggnadsvårdsverksamhet ca 2000-2020. Äldre teckningar kommer från Uppsala universitetsbibliotek (via Alvin) eller andra samlingar. En särskild sammanställning har också gjorts av arkeologiska utgrävningar och fynd i kyrkor och på kyrkogårdar. Materialet bygger främst på Riksantikvarieämbetets fornminnesregister samt rapporter i Gotlands Museums arkiv.

Vid värderingen av kyrkomiljöerna har hänsyn tagits till Svenska kyrkans modell för identifiering av kulturvärden. De gotländska kyrkorna förenas av drag som samtidigt i hög grad särskiljer dem från många av landets övriga kyrkor med motsvarande roll som sockenkyrka. Vid såväl analysen som värderingen har en strävan varit att lyfta fram kyrkomiljöerna utifrån frågor som inte bara är relevanta ur ett gotländskt sammanhang utan även i förhållande till kyrkomiljöer i landet i stort. Frågeställningarna har främst rört sig kring ett för historiska kyrkomiljöer etablerat antikvariskt förhållningssätt med inriktning mot konst- och kulturhistoriska och byggnadsarkeologiska perspektiv och mot upplevelsevärden med arkitektoniska, konstnärliga och historiska inriktningar. Hänsyn till teologiska, kyrkohistoriska, personhistoriska och socialhistoriska perspektiv på kyrkorummet finns med i bakgrunden.

En strävan har varit att finna bra arbetsmetoder för att lyfta fram bruks- och upplevelsevärden på ett tydligare sätt än i tidigare tillämpade modeller från andra stift. Det har skett genom att frågeformulär placerats ut i vissa av kyrkorna där besökare kunnat svara på hur de upplever och använder kyrkomiljön. Intervjuer har även gjorts med företrädare för pastorat och församling.

Visby stifts kyrkor

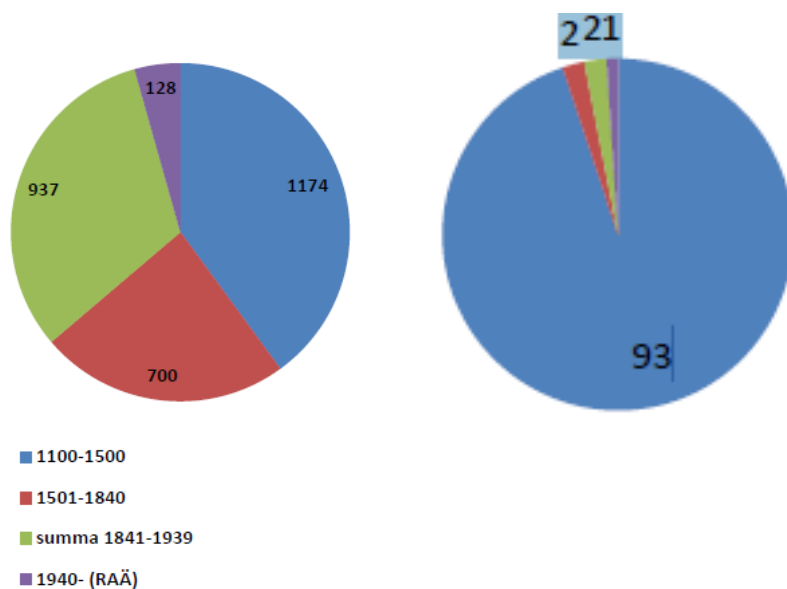
Inom Visby stift finns, förutom domkyrkan, 91 medeltida sockenkyrkor som är i bruk och tillhör Svenska kyrkan. Därtill finns ett par mindre och yngre kyrkobyggnader, såsom Hallshuk och Gnisvärd kapell, byggda som fiskarkapell, den som metodistkapell byggda Hamnkyrkan i Klinte och den moderna Visborgs kyrkan, byggd som distriktskyrka i Visbys yttre stadsdelar.

Alla Visby stifts medeltida kyrkobyggnader är uppförda och ombyggda under en kort och intensiv byggnadsperiod som varade från 1100-talet fram till omkring 1350. Detta möjliggjordes av den omfattande handel Gotland haft under flera hundra år i Östersjöregionen. Efter 1350 skedde en kraftig nedgång i den gotländska ekonomin vilket ledde till att kyrkobyggnandet helt avstannade på landsbygden och i Visby under 1400-talet. En ekonomisk nedgångsperiod och reformationstidens reduktion av kyrkans tillgångar under 1500-talet gjorde att flera kyrkor i Visby och tre sockenkyrkor på landsbygden och några kapell övergavs, i dag ruiner, flitigt använda för friluftsgudstjänster.

Efter en viss ekonomisk återhämtning under 1600-talet gjordes insatser för kyrkobyggnandet. Tak och tornhuvar sågs över, inredningen förnyades och några fiskelägen försågs med kapell. 1800-talet, som på fastlandet innebar att små medeltida kyrkor revs och ersattes av större, begränsades på Gotland till några ombyggnader samt att många kyrkor fick sakristia och större fönster. Under 1800-talets slut och början av 1900-talet drog en ny våg av kyrkobyggnande över ön för frikyrkliga församlingar eller inomkyrkliga föreningar, antingen byggda som små missionshus i trä och med vissa kyrkliga drag, merparten sålda och ombyggda till andra ändamål, eller också som stora murade kyrkor inne i Visby. Det kom att dröja fram till omkring 1960 innan några nya kyrkor byggdes i Svenska kyrkans regi på Gotland. På 1980-talet och senare tillkom kyrkor för andra samfund, som den första katolska kyrkan efter medeltiden och nya frikyrkor.

De gotländska medeltida kyrkorna har som helhet förändrats ytterst lite sedan medeltiden. I huvudsak är det interiören som förändrats. Under 1600-talet tillkom predikstolar, fast bänkinredning som ännu ofta är bevarad, altarpussatser i sandsten eller trä, allt i senrenässans eller barockstil. Under 1700-talet insattes nummertavlor och inte sällan en vägg för att avbalka kyrkans västra del till sädesmagasin. Väggarnas kalkmålningar kunde ersättas av ett nytt måleri anpassat till tidens anda. 1700-talets slut och 1800-talet innebar ofta läktarbyggen, orglar och att

hela rummet kalkades vitt samt att nya fönster togs upp för att släppa in mer ljus enligt nyklassicismens ideal. 1900-talet har präglats av restaureringar, som innebar en förnyelse med inriktning på äldre konst och att pedagogiskt visa kyrkorummet ur dess olika sidor. Medeltida kalkmålningar frilades liksom 1700-talsinredningens rika färgsättning, dolda av senare övermålning. Medeltida skulptur lyftes ned från vinden och ställdes åter upp i kyrkorummet. Läktare och magasinsväggar har rivits. Vår tid har inneburit att ytor och material konserverats men också att med olika medel skapa naturliga platser för förvaring som följd av vidgade krav på kyrkorummet och dess användning.



Figuren till vänster beskriver byggnadsperioden för kyrkor i riket, figuren till höger visar Visby stift. Blått avser bevarade medeltida kyrkor.

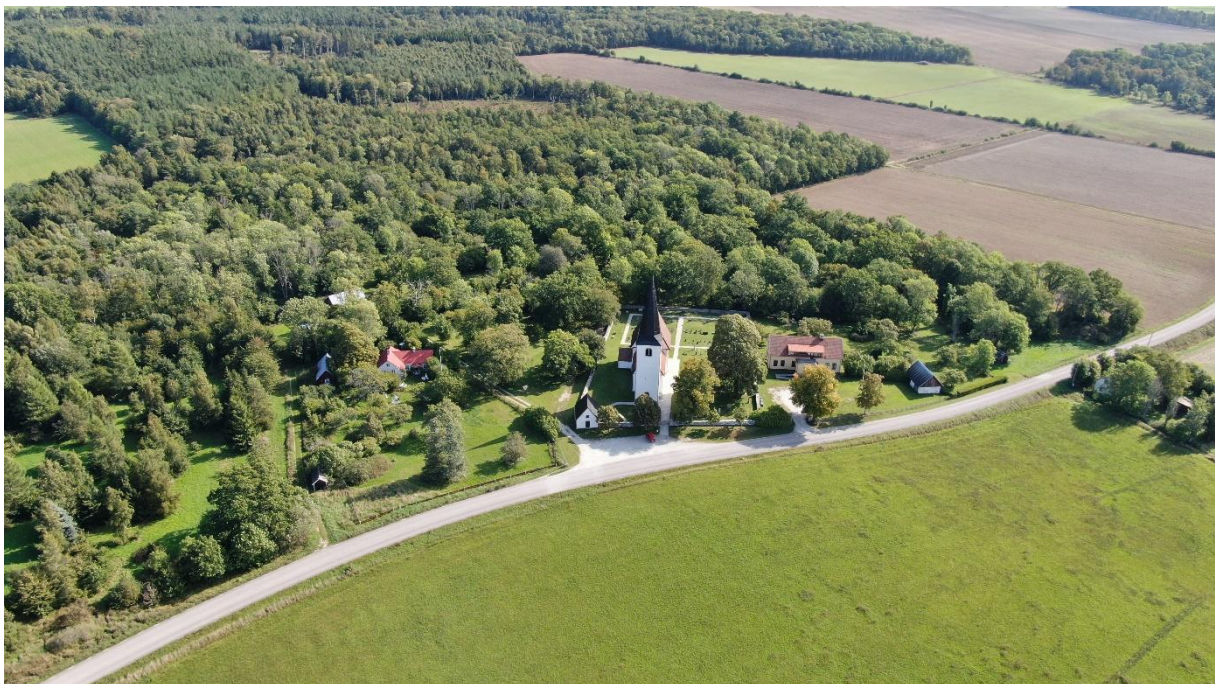
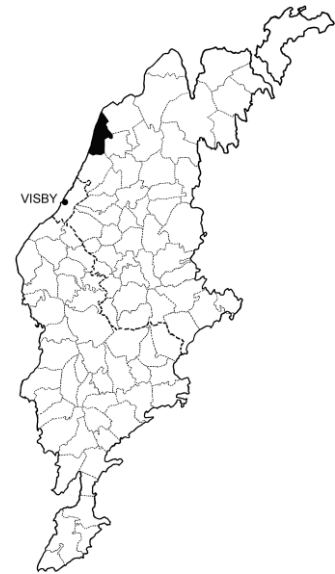
Omgivningar

Lummelunda socken

Lummelunda kyrka ingår i Norra Gotlands pastorat. Den är belägen på nordvästra Gotland, ca 18 km från Visby. År 2020 var antalet invånare i Lummelunda socken 534.

Kyrkomiljön

Lummelunda kyrka och kyrkogård ligger på en liten höjdstreckning i nord-sydlig riktning, på vilken landsvägen mot Martebo löper. Den omges av trädbevuxna marker i norr, öster och söder. I väster ligger landsvägen. Söder om kyrkogården ligger den tidigare skolgården och skolan med en trädgård. I öster och norr ligger ett änge där det växer en stor del äldre lövträd bland annat björk, och hassel. I norr finns också spridd bebyggelse.



Lummelunda kyrkomiljö med omgivningar fotograferad från väster 2021. Foto Pär Malmros, Visby stift.

Kyrkogården

Kyrkogårdens huvuddrag

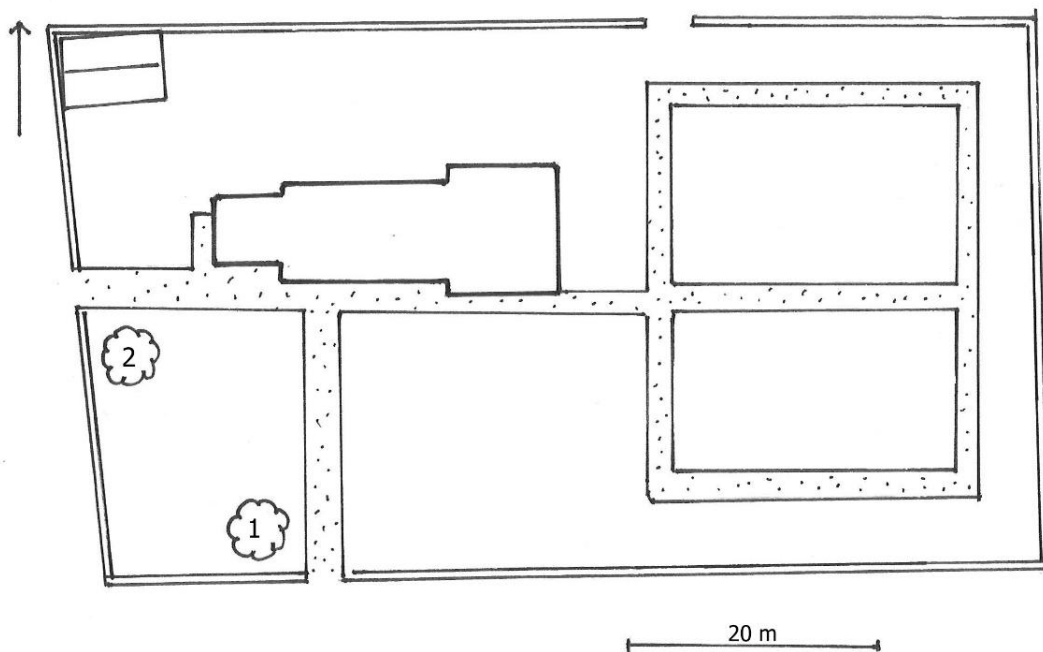
Lummelunda kyrkogård har en rektangulär form och omges av stenmurar. Den utgörs av en äldre del i väster och en yngre i öster. Tidigare var den nästan kvadratisk, men omkring 1930 utvidgades den mot öster. Kring kyrkogården finns enstaka träd vilka är resterna av en tidigare trädkrans. I övrigt är kyrkogården öppen. Grusade gångar leder från väster och söder till kyrkan. Den yngre kyrkogården inramas av en gång. I det nordvästra hörnet finns en askgravlund.



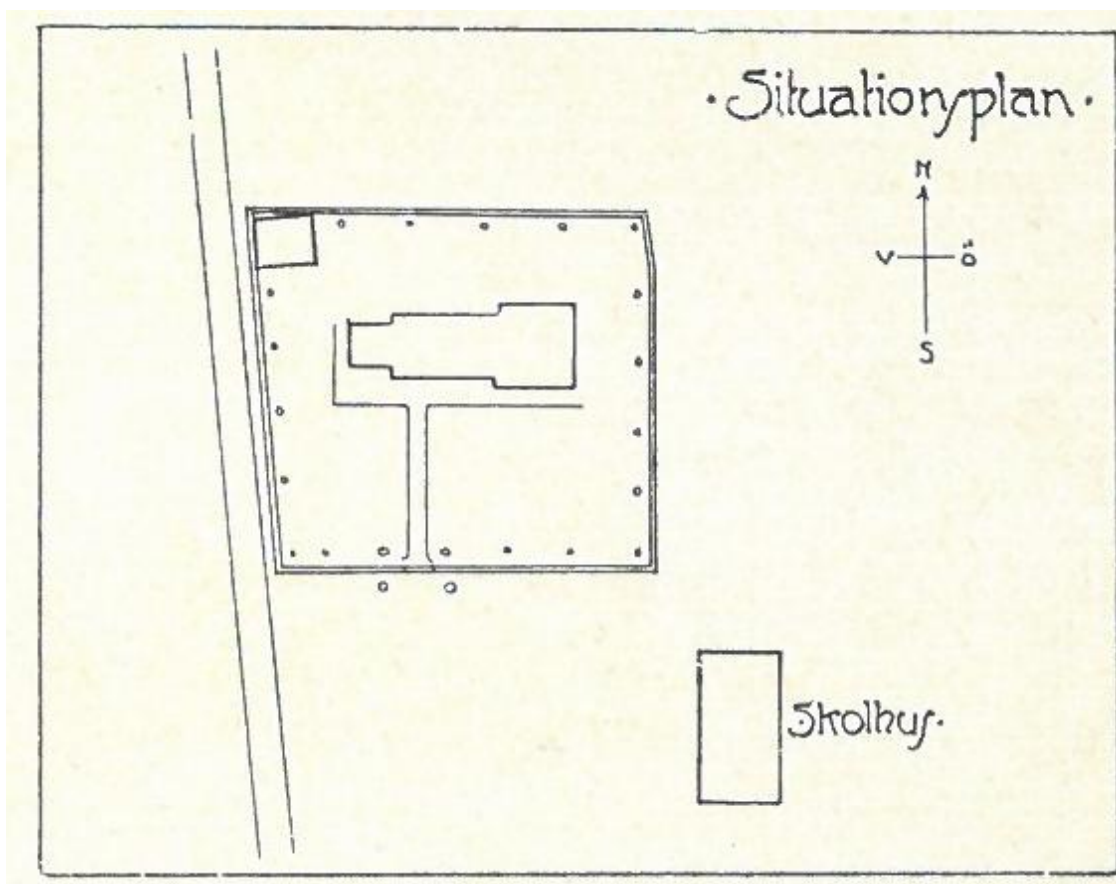
Lummelunda kyrkogård fotograferad från norr ovan, och från söder nedan 2021. Foto Pär Malmros, Visby stift.



Lummelunda kyrka fotograferad från söder. Foto ES 2021.



Situationsplan Lummelunda kyrkogård 2014, reviderad 2021, Gotlands Museum.



Situationsplan, Lummelunda kyrka ca 1912. Ur Sveriges kyrkor 1914.

Historik

Skattläggningskartan från 1752 visar att kyrkan omgavs av åkermarker i söder och ängs- och hagmarker i norr, väster och öster. På laga skiftes karta från 1882 syns kyrkogårdens utsträckning innan utvidgningen mot öster.

Före 1833 inhägnades kyrkogården av ett antagligen rödmålat plank i likhet med Martebo. Före 1771 fanns en rappad stenbyggnad i kyrkogårdens nordvästra hörn. Hit flyttades socknens lagrade säd som tidigare hade förvarats i en ”binge i klocktornet”. Det lilla stenhuset i kyrkogårdens nordvästra hörn fann man alltför litet redan 1776 och ett sockenmagasin uppfördes något senare på samma plats. 1891 tillfogades ett likvagnsskjul till magasinet. I söder låg förut ”prärestugan eller sockenstugan” som även tjänade pastor till kvarter på söndagarna.

I Sveriges kyrkor från 1914 står att lövträd kantar muren och omger vissa gravar. En situationsplan från denna tid visar en trädkrans runt kyrkogården. Omkring 1930 utvidgades kyrkogården mot öster, vilket medförde att den fick rektangulär form.



Skattläggningskarta 1752.



Laga skiftes karta 1882. I det nordvästra hörnet ligger sockenmagasinet och söder om kyrkan skolhuset.



Lummelunda kyrkomiljö 1910. Kyrkan fotograferad från nordväst. Fotograf okänd. RAÄ, Kulturmiljöbild.



Lummelunda kyrka fotograferad från sydväst. Fotograf och tid okänt. RAÄ, Kulturmiljöbild.

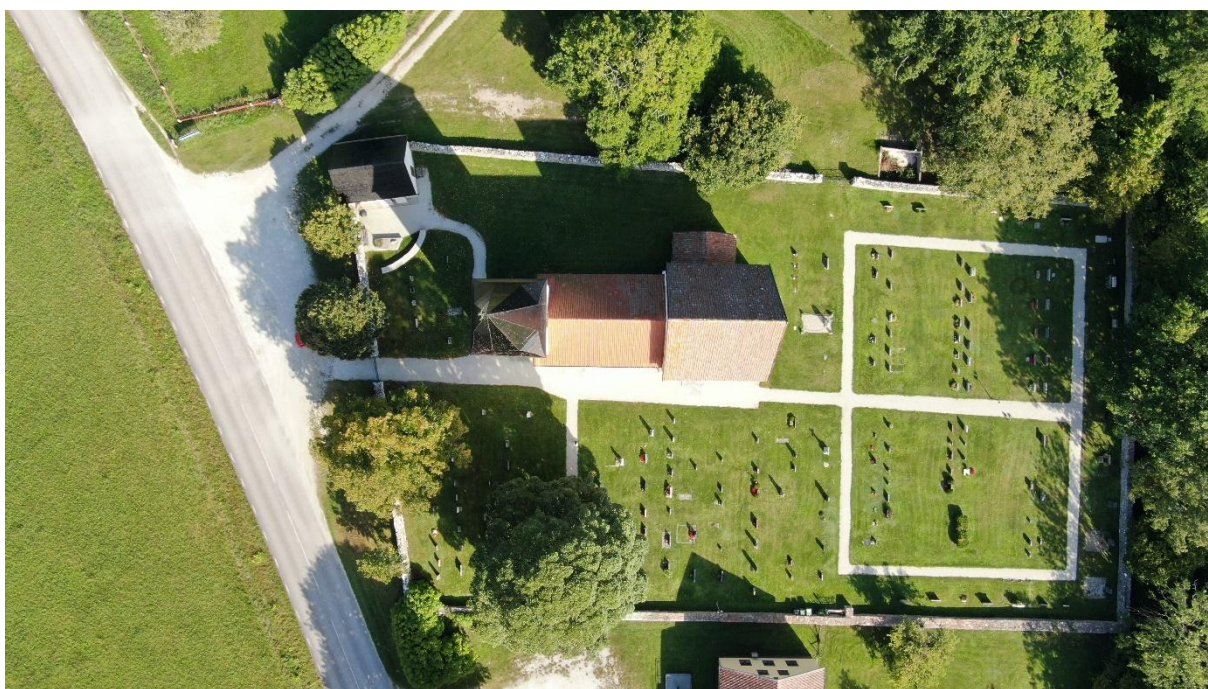
Nulägesbeskrivning

Lummelunda kyrkogård har en rektangulär form. Den utgörs av en äldre del i väster och en yngre i öster. Både äldre och yngre delen av kyrkogården är omgärdade kallmurade kalkstensmurar. Det finns tre ingångar, i söder, väster och norr. Ingångarna har målade grindar av järn och murade stolpar av kalksten.

Gångarna är grusbelagda. Från väster och söder leder gångar fram till kyrkan. Huvudgången från väster, leder förbi kyrkan med fortsättning till den yngre kyrkogården. Här avgränsar gångarna två större kvarter. Det finns två belysningsstolpar av järn, sydost och sydväst om kyrkobyggnaden.

I kyrkogårdens nordvästra hörn ligger det tidigare sockenmagasinet byggt på slutet av 1700-talet. Byggnaden har ett murverk av kalksten, med spritputsade och vitkalkade fasader och ett spåntak.

Tidigare omgavs den äldre delen av kyrkogården av en trädkrans. Idag återstår ett par träd, en tysklönn (nr 1) och en lind (nr 2). Träden är friväxande. (Se situationsplan s. 9.) Kring den östra yngre kyrkogården har det troligen aldrig funnits någon trädkrans. Här har gravsättningar gjorts närmre kyrkogårdsmuren än på den äldre delen.



Lummelunda kyrka och kyrkogård fotograferad från ovan 2021. Foto Pär Malmros, Visby stift.



Lummelunda kyrka fotograferad från sydväst. Den västra mursträckningen mot landsvägen. Foto ES 2021.



Den västra mursträckningen mot landsvägen fotograferad från söder. Foto ES 2021.



Den södra mursträckningen. Foto ES 2021.



Kvarlämnat murparti i den södra mursträckningen som visar var gränsen mellan den äldre och yngre kyrkogården går. Foto ES 2021.



Den östra mursträckningen fotograferad mot ett änge. Foto ES 2021.



Huvudingången från väster. Foto ES 2021.



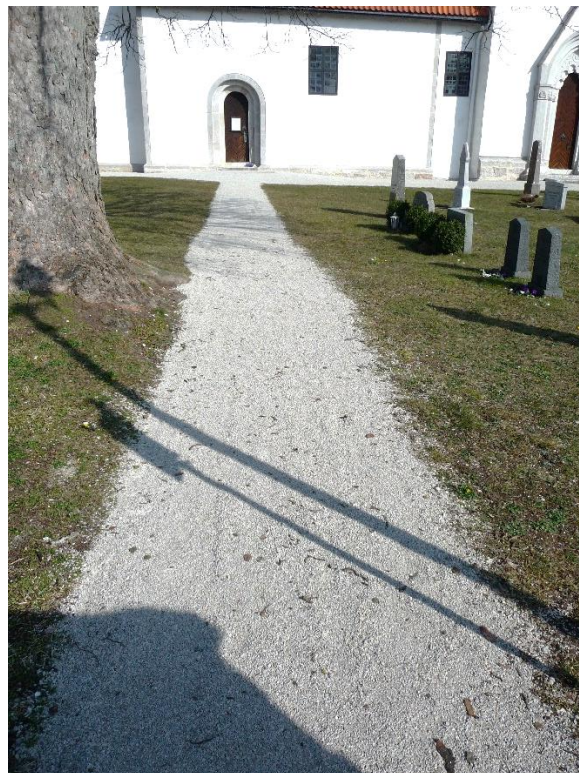
Huvudingången i väster med dubbel järngrind och murade stolpar. Foto ES 2021.



Ingången i söder med järngrind och murade stolpar. Foto ES 2021.



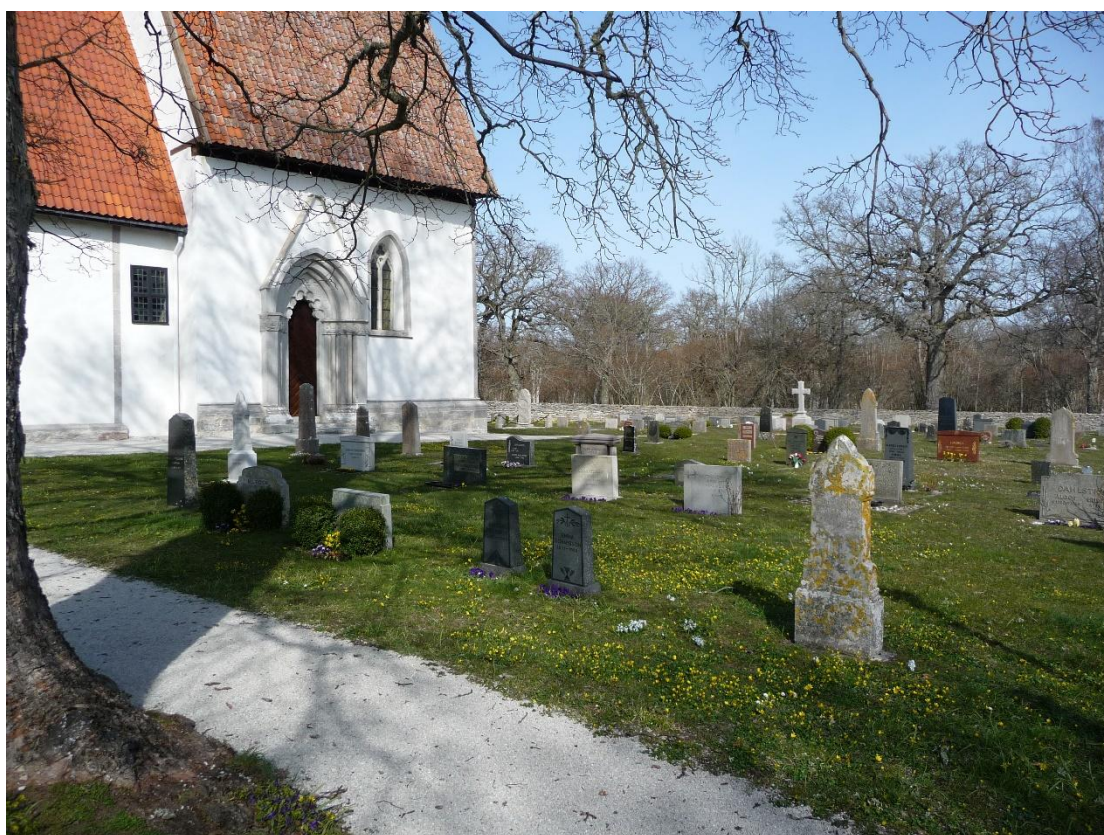
Ingången i norr med dubbel järngrind och murade stolpar. Utför kyrkogården ligger ett änge. Foto ES 2021.



Grusade gångar; t.v. huvudgången söder om kyrkan, t.h. grusgången från den södra ingången. Foto ES 2021.



Grusgångar i den yngre kyrkogården, fotograferade från sydost. Foto ES 2021.



Den södra och sydöstra delen av den äldre kyrkogården fotograferad från sydväst. Foto ES 2021.



Kyrkogården söder om kyrkan fotograferad från sydost. Foto ES 2021.



I den sydvästra delen av kyrkogården finns flera högresta gravvårdar samt närmast muren ett antal barngravar. Foto ES 2021.



Den södra delen av den äldre kyrkogården fotograferad från väster. Foto ES 2021.



Den östra delen av den äldre kyrkogården fotograferad från öster. Foto ES 2021.



Kyrkogården norr om kyrkan saknar synliga gravar men ett antal borttagna gravvårdar står lutade mot kyrkogårdsmuren. Foto ES 2021.



Vid den norra muren står gravvårdar uppställda. Foto ES.



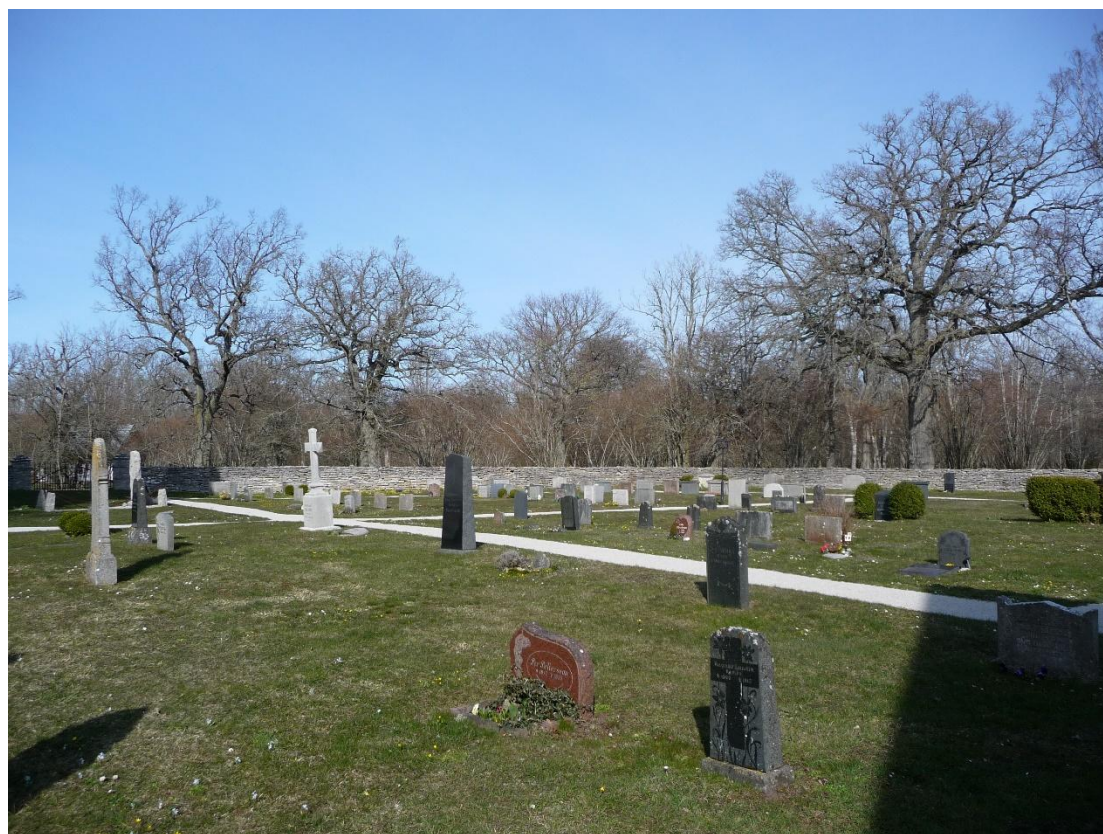
Det tidigare sockenmagasinet i kyrkogårdens nordvästra hörn, fotograferat från väster. Foto ES 2021.



Väster om kyrkan finns ett litet antal gravar. Foto ES 2021. I fonden syns det tidigare sockenmagasinet samt en askgravlund. Foto ES 2021.



Askgravlund anlagd 2017. Mot det tidigare sockenmagasinet står ett par medeltida stenhällar lutade.
Foto ES 2021.



Den yngre kyrkogården fotograferad från sydväst. Foto ES 2021.

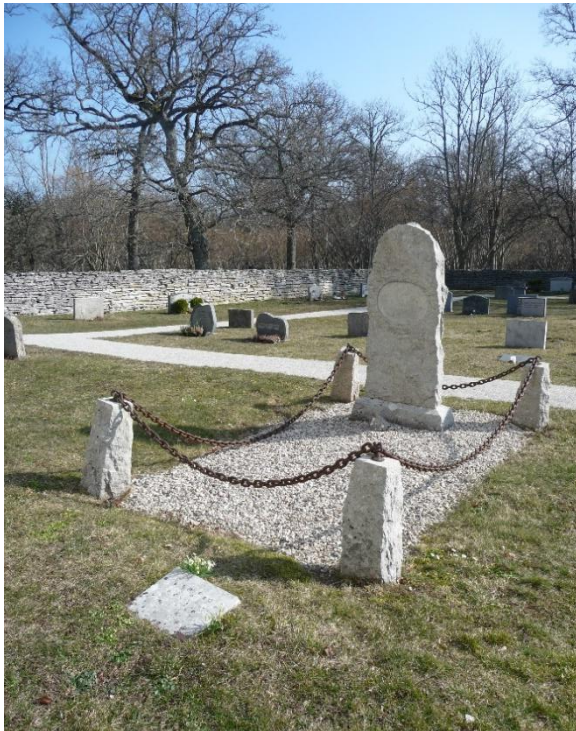


Den yngre kyrkogården fotograferad från sydost. Foto ES 2021.



Den yngre kyrkogården fotograferad från nordost. Foto ES 2021.

Exempel på kulturhistoriskt värdefulla gravvårdar



Grusgrav omgiven av fyra kalkstenspelare och järnkätting. Gravvård i råhuggen kalksten med inskriptionstavla. Utpekad som kulturhistoriskt värdefull genom att det är en grusgrav och utformningen. Foto ES 2021.



Stående gravvård i kalksten med kors på hög sockel från 1887. Utpekad som kulturhistoriskt värdefull genom sin utformning och ålder, samt person- och lokalhistoria. Foto ES 2021.



Stående kalksten med 'gotisk' utformning. Utpekad som kulturhistoriskt värdefull genom att den är tidstypisk. Foto ES 2021.



Stående gravvård på hög sockel med kors i sandsten från 1880/90-tal. Utpekad som kulturhistoriskt värdefull genom sin utformning och ålder. Foto ES 2021.



Längs västra muren finns ett flertal barngravar. Foto ES 2021.



Stående gravvård i röd kalksten med spetsig ovan del och akroterier. Utpekad som kulturhistoriskt värdefull genom att den är tidstypisk till material och utformning. Foto ES 2021.



Stående gravvård i svart granit med spetsig ovan del och dekorationer från 1919. Utpekad som kulturhistoriskt värdefull genom att den är tidstypisk. Foto ES 2021.

Kyrkobyggnaden

Kyrkans huvuddrag

Lummelunda kyrka hör till de många på Gotland som avspeglar hur de medeltida kyrkorna förändrades i omgångar, om hur förutsättningarna för dessa förändringar snabbt kunde ändras och om medeltidens ibland bräckliga ambitioner. Men kyrkan ger också exempel på vår tid, genom att långhuset täcks av ett innertak i armerad betong, vars 1960-talsbrutalistiskt betongyta på 1980-talet lättades upp av målade små moln, inspirerade av målningarna i det äldre 1700-talstak som hade rivits.



Exteriör från nordväst. Foto JL 2021.



Exteriör från sydöst. Foto JL 2021.



Exteriör från nordöst ur fågelperspektiv. Foto Pär Malmros 2021, Visby stift.

Byggnadshistorik

Lummelunda kyrkas äldsta del utgörs av tornet och långhuset, utom den östligaste delen fram till koret. De byggdes vid 1200-talets början och var ursprungligen sammanbyggda med ett lägre och smalare kor med absid i öster. Några rester av en tidigare träkyrka har inte påträffats och inte heller finns äldre inventarier bevarade. Det finns således inga kända spår som visar att stenkyrkan haft någon föregångare men heller ingenting som bekräftar att den varit platsens första. Den äldsta stenkyrkan präglas av romanska stildrag. Den ursprungliga karaktären urskiljs idag i tornet och långhuset med återkommande rundbågiga former, den tunga byggnadskroppen, låg slät sockel, fåtalet låga ljusinsläpp och sparsmakad konstnärlighet i stenhuggeriet kring portaler.

De idag rektangulära långhusfönstren föregicks säkerligen av mindre, rundbågiga fönster, sannolikt ett ensamt på södra sidan. Fönstret närmast portalen sitter sannolikt på samma plats. Det togs upp på 1800-talet och att det inte blev större talar för att dess föregångare inte heller var stort. Långhuset och tornet har kvar sina portaler medan sakristieingångens omfattning troligen kommer från portalen till det romanska koret. Formen på det rivna koret känner man till genom de grundmurar som påträffades vid golvomläggningen 1960-61 och genom att rundade stenar från absiden finns återanvända i korets murverk. Kyrkan formade grundtypen för den romanska sockenkyrkan med långhus, kor, absid och torn i väster. En säregen detalj är att tornets första övervåning sannolikt var inredd till ett slags läktarvåning eller kapell av motsvarande slag som fanns i S:ta Maria, Drottens och S:t Olofs kyrkor i Visby. Hur långhusets medeltida innertak såg ut är svårt att säga. Kanske fanns det, som är känt från kyrkor på fastlandet, ett tunnvalv av trä. Att det fanns ett innertak framgår av öppningen högre upp mellan torn och långhusvinden, som sannolikt byggts som passage in till vinden.

En viss modernisering av kyrkan skedde vid 1200-talets mitt. Tornbågen vidgades och gavs en betydligt rikare form än tidigare med flera bågar, vilket också dämpar intrycket av att tornets bottenvåning är asymmetriskt förskjutet åt norr på grund av att torntrappan breddat södra muren, genom en svag breddning av bågens språng mot söder. Bågen gav en fin markering av den vid samma tid anskaffade dopfunten, vars nedersta sockelsten fanns kvar på ursprunglig plats innan dopfunten återflyttades hit 1960-61. Torntrappans nedre del byggdes om och försågs med en ny och mindre öppning inifrån tornet, vilket talar för att läktarvåningen redan hade mist sin funktion. En inte orimlig gissning är att triumfbågen också genomgick någon modernisering och breddning vid samma tid.

Ett sekel efter att kyrkan byggdes togs initiativ till att förnya den i en helt annan stilanda än tidigare. Murarna till ett nytt kor började byggas kring det gamla någon gång under 1300-talets förra hälft, men lite förskjutet åt öster med två tunna murar mellan långhuset och koret. Orsaken var att man avsåg att behålla tornet, när man förnyade resten av kyrkan, men bygga på det några våningar i proportion till det nya. Det provisoriskt förlängda gamla långhuset motsvarade de planerade måtten för det nya. En murklack bakom korbänken och predikstolstrappan vittnar ännu om operationen att ansluta det nya tätt intill det gamla. Vid restaureringen 2018-19 upptäcktes att putsen under nuvarande fönstret på långhusets nordfasad användes för att med ristning dra upp linjerna till korportalens bågar.

Som vid andra kyrkors ombyggnader under 1200- och 1300-talet avslutades ombyggnadsetappen så att kyrkan bildade en helhet. Även om anslutningsdelen mellan det gamla och det nya var provisorisk och saknar sockel utfördes den i murverk, gavs symmetrisk form och försågs med

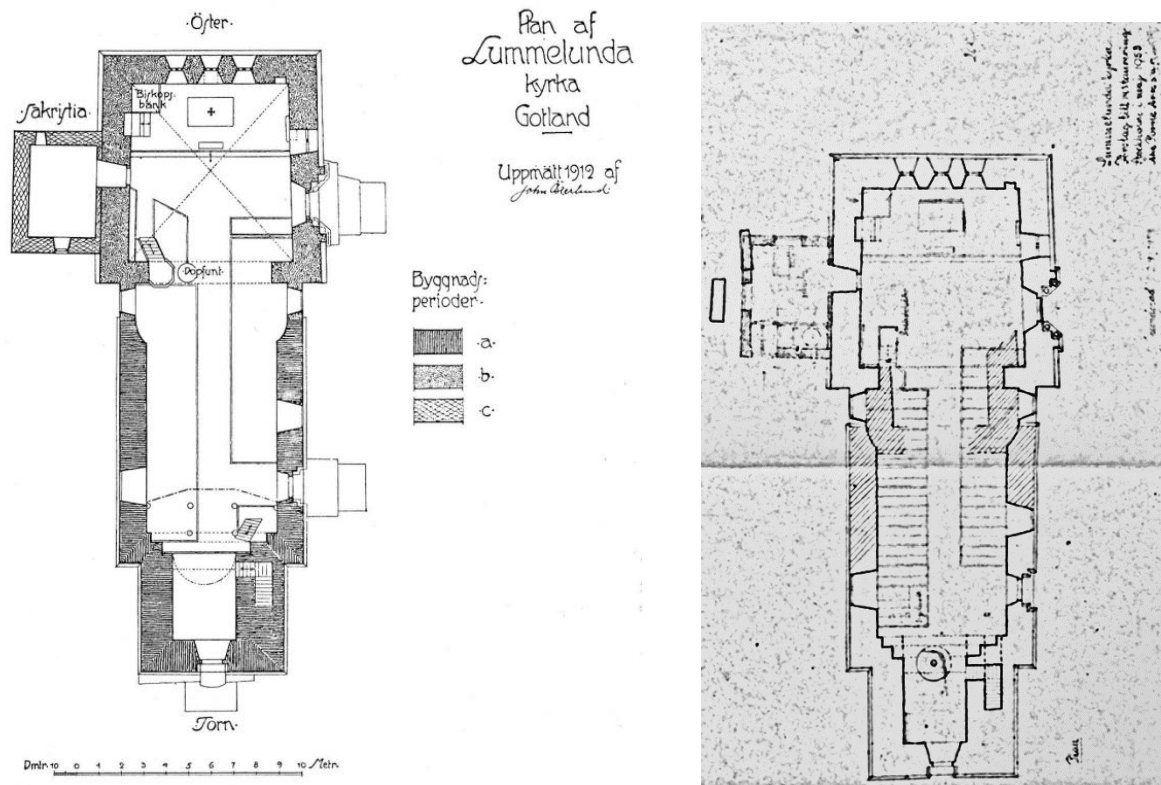
sidoaltare, så som skedde i andra kyrkor med motsvarande förlängningar av ett äldre långhus. Trots storleksskillnaden kan rummet upplevas som ett samlat rum. Det visar att man räknat med ett uppehåll innan nästa etapp tog vid, men knappast att bygget skulle stanna där för gott. Den direkta orsaken till att planerna avskrevs är inte känd, men indirekta skäl är Gotlands försämrade ekonomiska ställning under 1300-talet och den befolkningsminskning och kris som inträffade med pesten omkring 1350. Koret och korportalen tillskrivs den så kallade Egypticusverkstaden, men skiljer sig till stilen en del och relieferna i korportalen synes delvis vara kopierade efter Martebo kyrka. Förutsättningarna saknades sedan för en storslagen ombyggnad av långhus och torn, samtidigt som kyrkan ur praktisk synpunkt fungerade som gudstjänstrum.

De förändringar som vidtogs därefter var mera blygsamma i skala. Under 1400-talets förra hälft försågs kyrkan med kalkmålningar i både kor och långhus vilket visar hur planer på en fullföljd förnyelse då var lagda åt sidan. Kunskapen om vad som skedde under medeltidens slut och fram till 1600-talet är, som vanligt för gotländska kyrkor, liten. Känt är att den ena klockan är från denna tid, liksom en träskulptur av S:t Antonius från ca 1500 som från okänd tidpunkt till 1912 krönte korportalen, vars vimperg synes ha reparerats. Vid någon tidpunkt under 1600- eller 1700-talen tillkom sakristia på korets norra sida. En sakristia var sannolikt planerad, som den brukade vara vid de kor som byggdes under 1200-talets senare del och 1300-talet, men kom inte till utförande. Att den var planerad visas också av att ingången till sakristian från koret sannolikt är medeltida. Under 1600-talets förra hälft och mitt skedde flera förnyelser i liten skala. Takstolen byttes delvis ut 1621, tornhuven nybyggdes av Diunis Lauritzen från Norrlanda. Det är inte osannolikt att den nu, om inte tidigare, fick sin resliga form som förefaller bättre anpassad till resningen i det gotiska koret än den romanska kyrkan. Vid 1600-talets mitt tillkom ny altartavla och predikstol. Långhusets fönster har tagits upp i omgångar. Det norra mitt emot långhusportalen 1665, fönstren i långhusförlängningen 1732 och 1767, det södra, närmast sydportalen 1826 på platsen för det kanske enda av långhusets äldre fönster.

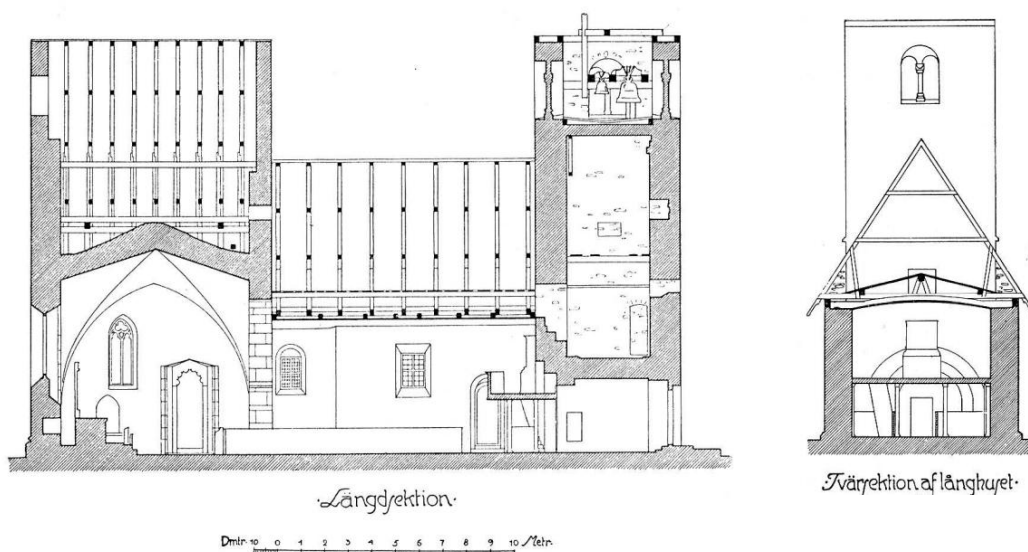
Under 1700-talet tillkom de akantusrankor som idag nästan bara är bevarade i ett av långhusets fönster, och 1751 byggde Hans Lauks ett nytt innertak av trä med en försiktig välvning och målat av Nils Salin med lätta moln och sirliga träd, av en helt annan karaktär än den förgyllda rankornamentiken. År 1775-78 lades stengolv i hela kyrkorummet, vilket torde sammanfallit med andra förändringar av till exempel bänkinredningen. Vid 1800-talets mitt skedde ytterligare förändringar, som att läktare byggdes för en kör 1857 och att stengolvet ersattes av trägolv, vilket åter innebar några förändringar av bänkinredningen. 1873 anskaffades en orgel till läktaren.

Vissa förändringar vidtogs i början av 1900-talet. Träskulpturen på korportalens vimperg togs in i kyrkan 1912. Samma år byggdes en trävägg framför tornbågen för att avskärma ringkammaren. En vanlig åtgärd under 1700-talet, men som just under sent 1800- och 1900-tal annars ofta togs bort för att frilägga rummets arkitektur. Förändringarna förefaller små tills den desto mer genomgripande restaureringen 1960-61 genomfördes efter förslag av arkitekt Åke Porne. Den berörde alla kyrkans delar. Förutom antikvariska insatser, som framtagning av kalkmålningar, ersattes träinnertaket med ett betongtak, som frilade triumfbågen, och sakristian med en ny av ungefär samma storlek. Läktaren revs, stengolv lades åter i kyrkan och en anslående plats för dop ordnades genom att dopfunten återplacerades under tornbågen som frilagts liksom dess målade medeltida dekor. Långhuset fick faltak, men belades åter med tegel redan 1965. Till senare

förändringar hör att det grå betongtaket försetts med målade moln av Harald Norrby 1989, efter motiv av Salins målningar i 1700-talstaket, och att ringkammaren åter avskärmats.



Kyrkans plan. Uppmåttning John Österlund 1912, efter Sveriges Kyrkor (3), Gotland I:1 (1914) Byggnadsperiod a byggdes omkring 1200, tornbågen vidgad och trapploppet ändrat omkring 1250, b i början av 1300-talet, c 1600-talet. Till höger förslag till restaurering av Åke Porne 1953, huvudsakligen genomfört 1960-61, med påträffade grundmurar från det romanska koret inritat. Sakristian ersattes med en ny och ommöbleringar skedde i kyrkorummet, varvid bland annat läktaren revs, dopfunten placerades i tornbågen och korets bänkar reducerades. Ritningskopia i GMA.



Längdsektion mot söder och tvärsnitt mot väster genom långhuset. Uppmåttning John Österlund 1912. Efter Sveriges Kyrkor (3), Gotland I:1 (1914). Läktaren senare riven. Passagen mellan torn- och långhusvindarna har rundbågigt krön, inte rakt.



Exteriör från sydväst omkring 1900. Foto i GMA (GFF949_1).



Korportalen och korets södra fönster. Till höger tornet och del av långhuset från söder. Foto Olof Sörling ca 1890 respektive Johnny Roosval 1909, ATA, RAÄ.



Exteriör från sydväst. Foto Johnny Roosval 1912, ATA, RAÄ.



Exteriör av den äldre sakristian från nordöst, byggd på 1600-talet, riven 1960-61. Foto Per Olof Westlund 1939, ATA, RAÄ.

Nulägesbeskrivning

Exteriör

Kyrkan är sammansatt av fyra tydligt adderade enheter: koret, långhuset, tornet och sakristian. Dess yttre är putsat med undantag av portalomfattningar och ljudgluggar samt medeltida fönsteromfattningar, hörnkedjor och socklar som istället har fint huggen kalksten. På yttertaken ligger tegel och tornhuvens liggande panel. Portalerna är tydligt markerade med perspektivportaler i flera koncentrisk språng utanför varandra. Karaktärsskillnaden är dock stor mellan de romanska portalerna och den gotiska korportalen vad gäller anspråk och utsmyckning. Korportalen smyckas av huggen dekor av geometriska och figurativa motiv. Mot de rikt formade gotiska fönstren i koret kontrasterar de enkla rektangulära fönstren i långhuset, vars spröjsindelning visar att de tillkommit vid olika tillfällen från 1600-talets mitt till 1800-talets första hälft. Äldre teckningar visar att liknande enkla fönster tidigare varit vanligare, medan de idag finns kvar på en handfull kyrkor sedan de från 1800-talets slut till mitten av 1900-talet ofta byttes ut mot mer medeltidsinspirerade former.



Exteriör från sydöst. Foto JL 2021.



Exteriör från nordöst.
Foto JL 2021.



Exteriör från
nordväst. Foto
Ola Nyström
2021, Gotlands
Museum.



Exteriör från väster och sydväst. Foto ES 2021.



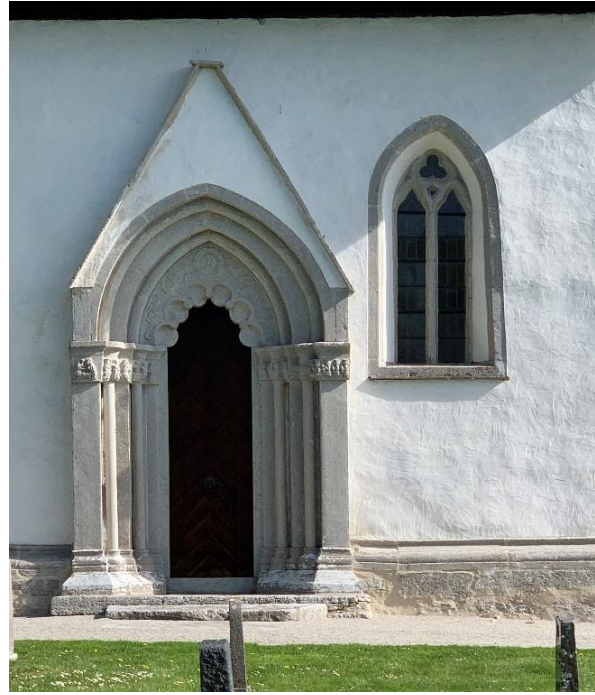
Långhusets sydfasad. Foto JL 2021.



Långhusportalen och det västra av långhusets två södra fönster. Foto JL 2021.



Långhusets förlängning från söder, till höger närbild av sockelpartiet. Foto JL 2021.



Korets sydfasad. Till höger korportalen och korets södra fönster. Foto JL 2021.



Träskulptur av S:t Antonius från 1500-talets början som ännu på 1910-talet stod som krön på korportalen. Foto Carl R. af Ugglas 1907-12, ATA, RAÄ.



Korportalens västra basband. Foto JL 2021.



Korportalens östra kapitälband. Foto Pär Malmros 2021, Visby stift.



Heliga tre konungar, relief på korportalens östra kapitälband, yttre delen. Foto JL 2021.



Korportalens västra kapitälband. Foto JL 2021.



Simson och lejonet, relief på korportalens västra kapitälbånd, yttre delen. Foto JL 2021.



Korets sockel, sydöstra hörnet sett mot norr. Till höger östgavelns trefönstergrupp. Foto JL 2021.



Sockeln på korets norra sida öster om sakristian. Foto JL 2021. Till höger ljusglugg i korets östra gavelröste. Foto Pär Malmros 2021, Visby stift.



Sakristian, byggd 1960-61, från nordöst. Foto JL 2021.



Sakristian och korets norra fasad och hörn från nordväst. Foto JL 2021.



Långhusets norra fasad och koret från nordväst. I putsen under det närmaste fönstret upptäcktes 2018-19 en ristad ritning till korportalens bågar. Foto JL 2021.



Anslutningen mellan långhusets nordvästra hörn och tornet med ursprunglig dropplista av kalksten ovanför tegeltaket. Till höger tornets övre del från nordöst. Foto JL 2021.



Ljudgluggarna mot öster och norr. Foto JL 2021.



Tornets övre del från sydöst. Foto JL 2021. Till höger norra och västra ljudgluggarna. Foto Pär Malmros 2021, Visby stift.



Tornportalen. Foto Ola Nyström 2021, Gotlands Museum.



Bildsten med välvat krön, använd som trampsten till tornportalen. Den undre stenen inlagd 2018. Foto JL 2021.



Kyrkans södra fasad sedd från sydväst ur lätt fågelperspektiv. Foto Pär Malmros 2021, Visby stift.



Sockeln i långhusets sydvästra hörn, tornets sockel till vänster. Foto JL 2021.



Vindflöjel, daterad 1876, samt tornhuvens spets. Foto Pär Malmros 2021, Visby stift.

Interiör

Den tydliga uppdelningen av olika delar återgår även i det inre, även om kor och långhus bildar ett sammanhängande men avdelat rum medan torn och sakristia är mer avskilda. Desto mer framstår karaktärsskillnaden mellan långhusets raka linjer i innertak och fönster och korets spänstiga linjer i spetsbågar och valv. Ett anslående motiv utgör tornbågens rika form, numera något dämpad av skärmväggen, orgeln och lösa föremål. Den modernistiska, för att inte säga brutalistiska gestaltning av främst västpartiet med sin avskalade form och betonginnertaket, har följts av tillägg med en mer postmodernistisk karaktär genom de målade molnen och skärmväggens färgsättning. Växlingen mellan karaktärerna avspeglas också på ett annat sätt. Den orgel som anskaffades i början av 1960-talet hade en fasad av omålad furu. Furu användes också i den vikvägg som vid ett något tillfälle sattes upp i tornbågen. 1988 tillkom orgeln i ljusa färger efterliknande tornbågens dekor. På 2010-talet ersattes furuväggen med en vägg målad i färg överensstämmande med orgeln, men 2020 utbyttes orgeln mot en som åter har furufasad.

Kyrkorummets murar och valv är putsade med huggen sten i triumfbågen och korfönstrens inre omfattningar samt sakristieportalen. Golven är av sten utom i bänkkvarteren där de är av trä. På murarna finns medeltida kalkmålningar. Triumfbågens geometriska dekor är från bågens tillkomst vid 1200-talets mitt. I koret finns i valvet och på södra muren målningar från när koret var nyuppfört på 1300-talet. Övriga är utförda av ”Passionsmästaren” vid 1400-talets mitt. På långhusets norra mur finns den för konstnären utmärkande Passionsberättelsen om Jesu lidandes historia, Jesu barndoms historia har funnits på sydmuren, medan norra kormuren återger i stor skala Yttersta domen, en framställning av denne mästare som endast bevarats här.

På korets norra sida, genom en portal som sannolikt kommer från det romanska koret nås sakristian som i nuvarande form byggdes 1960-61. Uppgången till tornet sker genom en murtrappa i tornets södra mur. I nedre delen syns att trappan haft ett helt rakt lopp nedifrån med öppning från långhuset men vreds in mot tornet vid tornbågens ombyggnad. Trappan når tornets första övervåning genom en rundvälvd öppning som haft stängningsanordning. I samma vånings östra vägg finns en hög rundvälvd öppning, igemmurad med betongsten sedan 1960-61, men som ursprungligen varit öppen mot kyrkorummets övre del. Våningen i övrigt och murtrappan visar en omsorg om detaljerna som talar för att den inte bara varit ett dolt tornrum utan haft en funktion som privat kapell eller liknande. Innan öppningen igensattes utgjorde den utgång till kyrkvinden. Trätrappor för vidare upp i tornet. I våningen ovanför, åtskild av ett träbjälklag, finns en sannolikt ursprunglig och nu nyttjad öppning in mot kyrkvinden. Ovanför denna finns på östra muren en kvarstående ställning från slagningen av det murade tunnvalv som täcker rummet. Genom hål i valvets västra del nås tornvåningen. Klockorna är huvudsakligen upphängda i en bärande bjälkkonstruktion vars bärande delar är inmurade på sådant sätt att de torde vara från tornets byggnadstid. På de fårade bjälkarna finns upplagda kimningsstenar och en uppsatt minnestavla över tornhuvens reparation 1876.

På långhusvinden är mycket av virket återanvänt från tidigare takstolar med kvarsittande knutpunkter. Det vinklade betongtaket reser sig på yttermurarnas krön med regelbundet placerade uppskjutande balkar. Koret nås via en rundvälvd öppning på samma nivå som öppningen från tornet. I murarna anas rundade stenar från absiden. Takstolen är troligen till stora delar den som byggdes 1621. En öppning högt upp i östra korgaveln är sannolikt snarare ljus- än lastöppning.



Interiör mot öster. Foto JL 2021.



Interiör mot öster.
Foto JL 2021.



Interiör av långhuset mot väster. Foto Ola Nyström 2021, Gotlands Museum.



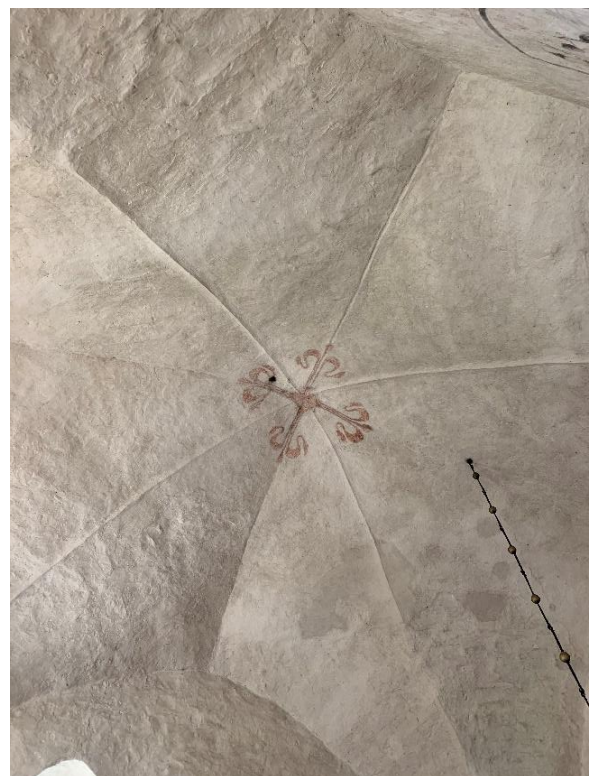
Interiör mot väster sett från koret. Foto Ola Nyström 2021, Gotlands Museum.



Interiör av koret mot nordväst och sydväst. Foto JL 2021.



Interiör av koret mot söder. Till höger korvalvet sett underifrån mot sydväst. Foto JL 2021.





Interiör av koret mot norr. Foto JL 2021.



Interiör av koret mot nordöst och nordväst. Foto JL 2021.



Korets södra fönster med kalkmålning samt korportalen sedda inifrån. Foto JL 2021.





Kalkmålning på korets norra mur från 1400-talets mitt med Yttersta domen, målad av "Passionsmästaren", och hans enda fullständigt bevarade framställning av motivet. Foto JL 2021.



Passionssvit på långhusets norra mur, av "Passionsmästaren" från 1400-talets mitt. Foto JL 2021.



Långhusets norra mur
sedd mot nordväst.
Foto JL 2021.



Långhusförlängningen mot norr och söder. Foto JL 2021.





Långhusets södra och norra fönster. Foto JL 2021.



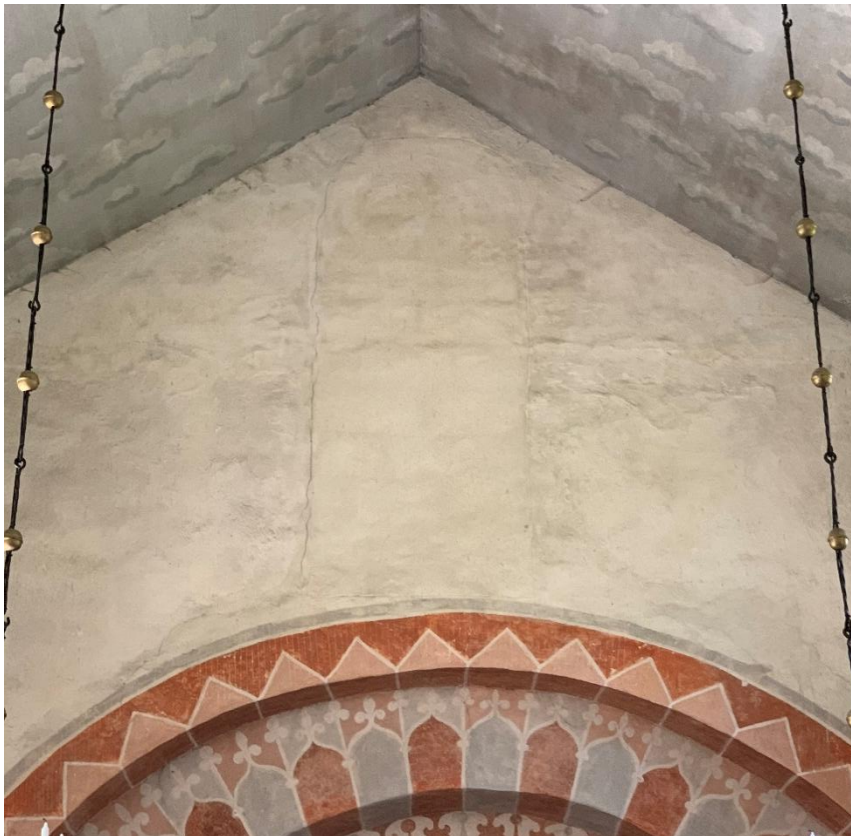
Tornbågen. Foto Ola Nyström 2021, Gotlands Museum.



Tornbågen från sydöst. Foto Ola Nyström 2021, Gotlands Museum.



Långhusets västra del.
Foto JL 2021.



Igensatt öppning i
långhusets västra
gavel. Foto JL 2021.



Långhusets innertak av betong från 1960-61 med målningar av Harald Norrby 1989. Sett underifrån med öster uppåt, norr åt höger. Foto Ola Nyström 2021, Gotlands Museum.



Detalj av takmålningarna från 1989, nära västra långhusmuren. Foto JL 2021.



Ringkammaren, tornets bottenvåning, sedd mot väster och öster. Foto JL 2021.



Tunnvalvet över ringkammaren sett mot nordöst tornbågens norra vederlag med anslutningen till norra tornmuren. Foto JL 2021.



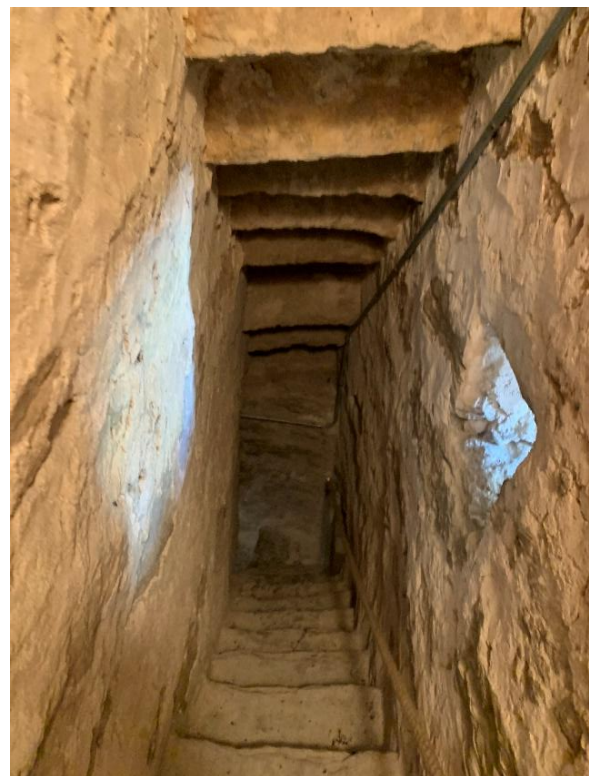
Interiör av sakristian mot söder. Foto JL 2021.



Sakristians fönster mot öster samt ingången från koret. Foto JL 2021.



Uppgång till tornet i tornbågens södra vederlag. Foto JL 2021. Till höger trapploppets nedre del med murnisch. Foto Ola Nyström 2021, Gotlands Museum.



Murtrappans nedre del, sedd mot öster. Trapploppet fortsatte ursprungligen rakt fram till en mynning i västra långhusmuren. Foto JL 2021.



Murtrappans mynning i tornets första övervånings sydvästra hörn. Mynningen har spår av tidigare dörrupphängning. Foto JL 2021.



Trappmynningen i sydvästra hörnet av tornets första övervåning, sedd mot söder. Till höger första övervåningen mot öster med igensatt öppning. Foto JL 2021.



Igensatt öppning mot öster i tornets första övervåning. Dess låga placering tyder på att den varit avsedd att öppna sig mot kyrkorummet. Tröskeln har tidigare legat lägre. Foto Ola Nyström 2021, Gotland Museum, respektive JL 2021.



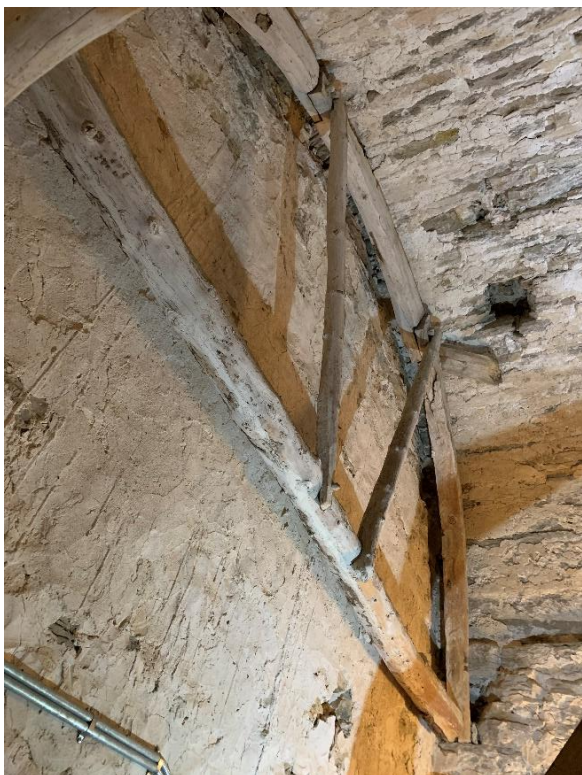
Tornets första övervåning sedd uppåt mot öster. Foto JL 2021.



Tornets första övervåning sedd uppåt mot söder. Muren är bredare nedtill för murtrappan. Foto JL 2021.



Tornets andra övervåning sedd mot öster och uppåt med kvarstående ställning från valvslagningen. Foto JL 2021.



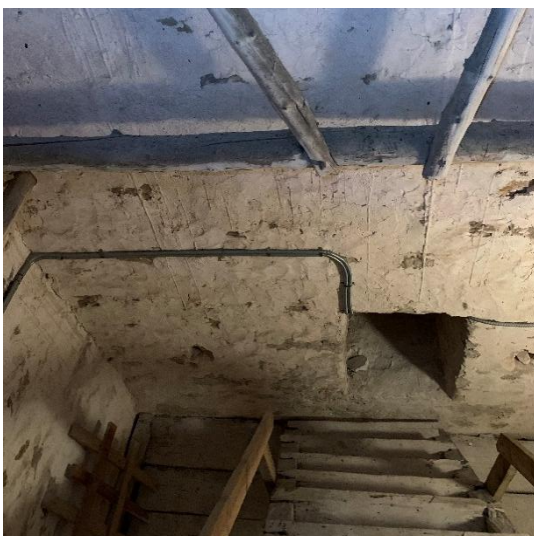
Den kvarstående ställningen från valvslagningen i tornets andra övervåning, sedd underifrån mot sydöst. Foto Ola Nyström 2021, Gotlands Museum. Till höger ställningens södra del. Foto JL 2021.



Tornets andra övervåning, valvanfanget på norra sidan. Bågställningen förefaller inhuggen i murverket efter detta putsats. Foto Ola Nyström 2021, Gotlands Museum.



Tornets andra övervåning. Till vänster sedd uppåt mot öster och uppgång till klockvåningen. Nedan till vänster passagen till långhusvinden. Nedan till höger våningens nordvästra hörn med igensatt ljuslugg eller nisch mot söder. Foto JL 2021.





Klockvåningen mot nordöst samt den östra ljudgluggen. Foto JL 2021.



Klockvåningen och tornets murkrön mot nordöst och nordväst. Foto JL 2021.



Tornhuvens bärverk underifrån. Foto JL 2021. Till höger tornhuvens innerkonstruktion. Foto Ola Nyström 2021, Gotlands Museum.



Remstycken på tornmurarna. Foto JL 2021.



Minnestavla över tornhuvens reparation 1876. Foto JL.



Interiör av långhusvinden mot väster med passage från tornet och mot nordväst med betongtakets konstruktion. Foto JL 2021.



Långhusets takfot i sydvästra hörnet mot väster och nordöstra hörnet mot norr. Ett äldre repstycke kvarsitter på takstolen närmast gavelmuren. Foto JL 2021.



Långhusvinden mot öster samt passagen till korvinden. Foto JL 2021.



Korvinden mot väster och mot nordöst. Foto JL 2021.





Korets takfot på södra sidan vid, sedd mot sydöst. Foto Ola Nyström 2021, Gotlands Museum.



Korets västra gavelröste med inmurad rundad sten från det rivna romanska korets absid. Foto JL 2021. Till höger öppning i korets östra gavelröste. Foto Ola Nyström 2021, Gotlands Museum.

Fast inredning och inventarier

Inredningen i kyrkan är huvudsakligen från 1600- och 1700-talet. Medeltida föremål är få, liksom sentida från till exempel 1800-talet. På det murade medeltida altaret står altaruppsatsen från 1660, som fram till 1960-61 under en längre tid stått utan sin övre tavla. Möjligen har det även funnits ett krön. Flera nischer finns, alla i koret. Mest påkostad är sakramentsskåpet, som rimligen tillkom innan sakristian fanns. Kyrkorummets enda medeltida träskulptur står sedan 1912 i den södra sittnischen i i stället för att kröna korportalen. Predikstolen från 1664 är närapå samtida med altaruppsatsen. Målningarna är renoverade av Nils Salin 1751. Till predikstolens timglas hör ett kalenderverk från 1700-talet. Av bänkinredningen märks en skriftestol (biskopsbänk) från 1600-talet, medan huvuddelen av bänkinredningen är från 1600- och 1700-talet. En korbänk tillverkades 1788. Orgeln från 1970, byggd av Grönlunds i Luleå Gammelstad, kom till kyrkan 2020 från Råtorpskyrkan i Karlstad. Dopfunten, kanske från 1200-talets mitt, bär spår av målningar från 1700-talet och är placerad på ett högt podium i tornbågen. Några, dock inte så många, personminnen har koppling till Lummelunds bruk. Av gravstenarna är en stor andel äldre, det vill säga från 1600-talet. Två målade kungaporträtt finns från 1700-talets början. Av kyrkans klockor är den ena medeltida och saknar dekor medan den mindre göts 1652.



Det murade medeltida altarbordet. Foto Joakim Klint och Thomas Holmgren 1998-2000, Visby stift.



Altartavlan från 1660, målad 1663 av Johan Bartsch. Foto Joakim Klint och Thomas Holmgren 1998-2000, Visby stift.



Nattvardens instiftande, altaruppsatsens centralmotiv. Foto JL 2021.



Altartavlan i snedperspektiv och altarets baksida. Foto JL 2021.



Detalj av altaruppsatsens baksida och ett av invigningskorsen på altarskivan. Foto JL 2021. Bekännelsepall från 1700-talet. Foto Joakim Klint och Thomas Holmgren 1998-2000, Visby stift.



Nisch på altarets baksida. Den oputsade ytan talar för att nischen haft något slags inklädnad eller motsvarande. Till höger nisch i korets östra mur mitt emot nischen i altaret. Foto JL 2021.



Nisch med piscina i korets sydöstra hörn. Foto JL 2021.



Sakramentsskåp i korets norra mur med medeltida dörrar. Nedan till vänster sittnisch på korets södra sida. Nedan till höger markering i putsen av platsen för sidoaltare på långhusförlängningens södra sida. Foto JL 2021.

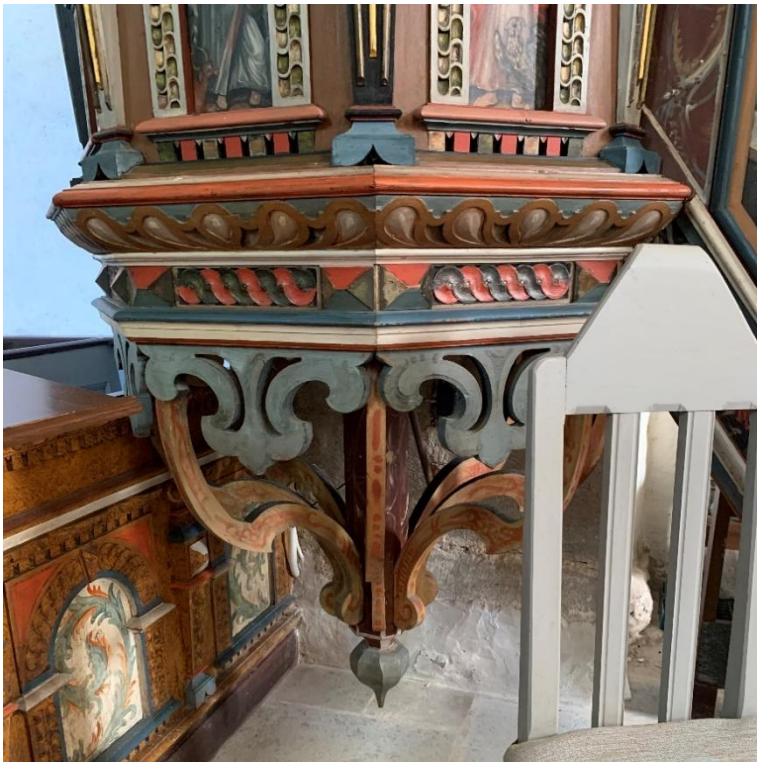




Predikstol, tillverkad 1664, målningarna renoverade 1751 av Nils Salin, något förändrad på 1800-talet, då bland annat dörren för trappan avlägsnades. Foto JL 2021.



Predikstolens ljudtak underifrån. Foto JL 2021. Till höger timglas med kalenderverk, tillverkad i Leipzig på 1700-talet. Foto Joakim Klint och Thomas Holmgren 1998-2000, Visby stift.



Predikstolskorgens underrede. Foto JL 2021. Till höger tidigare dörr till predikstolstrappan, avlägsnad sannolikt 1848. Foto Joakim Klint och Thomas Holmgren 1998-2000, Visby stift.



Skriftstol (biskopsbänk) från 1600-talets mitt. Foto Joakim Klint och Thomas Holmgren 1998-2000, Visby stift. Till höger dess inre. Foto JL 2021.



Korbänk, "gossarnas bänk" från 1788. Stod ursprungligen framför den egentliga korbänken. Foto JL 2021.



Synliga bevarade delar av murade ursprungliga stenbänkar längs långhusets sidomurar. Foto JL 2021.



Främsta bänkdörren i norra bänkkvarteret. Foto JL 2021.



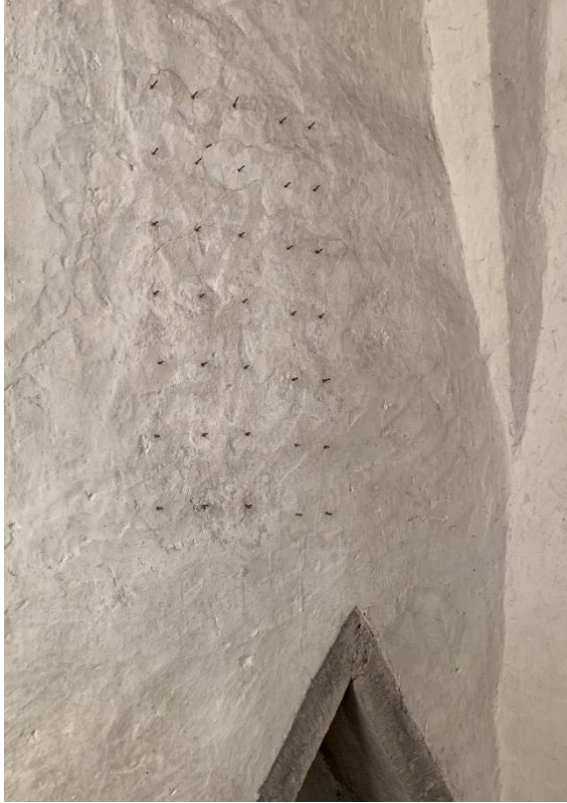
Främre delen av södra bänkkvarteret. Foto Joakim Klint och Thomas Holmgren 1998-2000, Visby stift.



Bänkar i södra bänkkvarteret. Foto Joakim Klint och Thomas Holmgren 1998-2000, Visby stift.



Skärmar och dörrar till tidigare bänkkvarter väster om långhusportalen. Borttaget 1960-61. Foto Joakim Klint och Thomas Holmgren 1998-2000, Visby stift.



Nummertavla på muren sedan 1960-61. Foto JL 2021. Till höger orgel, byggd 1970 av Grönlunds Orgelbyggeri, Gammelstad, anskaffad 2020 från Råtorpskyrkan i Karlstad. Foto Ola Nyström 2021, Gotlands Museum.



Tidigare orgel, byggd 1988 av Septima Orgel AB, Umeå, ersatt 2020. Foto Joakim Klint och Thomas Holmgren 1998-2000, Visby stift. Till höger bokbord. Foto JL 2021.



Medeltida dopfunt av kalksten med målning, troligen från 1700-talet. Foto JL 2021.



Dopbäcken, ett skådefat tillverkat i Nürnberg på 1500-1600-talet, skänkt till kyrkan vid 1600-talets slut. Till höger dopfuntslock av trä från 1700-talet. Foto Joakim Klint och Thomas Holmgren 1998-2000, Visby stift.



Ovan till vänster träskulptur av S:t Antonius från 1500-talets början. Foto JL 2021. Nedan till vänster nyss nedtagen från sydportalens krön och sedan ställd i korets södra nisch. Foto Johnny Roosval 1912, i ATA, RAÄ respektive i Arkitekturminnesföreningens arkiv. Ovan till höger epitafium (vapentavla) över Jean Elfcrona (1713-1790) på målad plåt, i koret. Foto JL 2021.



Gustav II Adolf, ett av två kungaporträtt, målade i början av 1700-talet. Till höger gravhäll i koret med inskrift på tyska över Christoffer Neuman, förvaltare på Lummelunds järnbruk, död 1658. Foto Joakim Klint och Thomas Holmgren 1998-2000, Visby stift.



Till vänster den medeltida storklockan, till höger lillklockan, gjuten av Gerhard Meyer i Stockholm 1652, skänkt av Christoffer Neumann och hans hustru Brita Knutsdotter. Foto JL 2021.

Restaureringar

De senaste restaureringarna

Ake Pornes restaurering 1960–61 (av Ola Nyström)

Pornes ideologiska grund som restaureringsarkitekt står tydlig att döma i både ritningar, arbetsbeskrivningen och självklart i det slutliga resultatet för Lummelunda kyrka. Pornes restaurering kan anses vara kontroversiell i metod och materialval vid restaurering av en medeltidskyrka men visar emellertid upp en stor bedrift i att skapa balans mellan kyrkorummets tre byggnadskroppar – torn, långhus och kor.

Vid korets ombyggnation under 1300-talet blev resultatet obalans i proportioner mellan långhus och kor. Detta innebar att den nya gotiskt högvälvda triumfbågen, vilken leder mellan kor och långhus, överskars av långhusets innertak som är spikat mot takstolarnas bindbjälkar. Eftersom långhuset saknar spår av valvslagning är det sannolikt att långhuset haft ett medeltida innertak som suttit kvar fram tills 1751-talet då ett nytt innertak spikas på befintliga bindbjälkar av Hans Lauks, bemålat med små vita moln mot blågrå bakgrund av Nils Salin. Vid Pornes restaurering plockas långhusets innertak ned, takstolarnas bindbjälkar avlägsnas och ersätts med ett platsgjutet betongtak. Betongtakets utformning, en förhöjd v-brytning, öppnar långhusets östra kortsida mot koret och triumfbågen får efter 600 år komma fram i kyrkorummet. Ritningen visar en djärv betongkonstruktion där gjutformen utgår från långhusets murkrön parallellt följandes saxsparrarna som nu binder ihop takstolarna efter att bindbjälken måste avlägsnas – kommentaren i arbetsbeskrivningen visar även hans sunda inställning till sin restaureringsideologi: betongen ska vara omålrad, tillägget ska vara ärligt samtida i material och utformning. Betongtaket stod emellertid bara omålrat fram till 1989 då det målades likt det gamla träinnertaket från 1700-talet.

I långhusets andra ände, i väster mot tornet, presenteras ytterligare en anledning till valet av takets utformning. I en remisshandling som rör Pornes planerade ändringar av Lummelunda kyrka innan dess att beslut fastslagits huruvida ändringarna ska utföras motiverar Porne takhöjningen med hjälp av orgelns omplacering. Tidigare har orgeln stått på en läktare i långhuset ovanför perspektivöppningen mellan långhuset och tornets ringkammare. Porne väljer att rita in orgeln i långhusets nordvästra hörn med orgelpiporna utmed västra väggen ovanför perspektivöppningen mellan långhus och tornets ringkammare. På grund av orgelpipornas tänkta placering påpekar Porne att trätaget måste höjas. Som ett led i orgelns tilltänkta placering öppnar Porne även möjligheten att riva orgelläktaren för att skapa mer rymd i långhuset och dessutom får perspektivöppningen återigen framträda. Pornes placering av orgeln visar prov på hans förmåga att skapa balans mellan byggnadskropparna och återinrätta den medeltida estetiken trots sin moderna arkitekturinriktning.

Jan Utas restaurering 2018-19

Kyrkan genomgick en yttre restaurering 2018-19 varvid taken lades om och försågs med ny träpanel. Putsen byttes ut eller lagades. Samtidigt företogs vissa inre arbeten. Den vikvägg av lackad furu som uppsatts i tornbågen sannolikt under 1990-talet för att avskärma ringkammaren till förråd, ersattes av en trävägg med dörr, ritad av restaureringens arkitekt Jan Utas. Väggen färgsattes i anslutning till tornbågen och orgeln från 1989 för att nå en samordnad färgsättning, vilken dock bröts när orgeln redan 2020 ersattes av en ny med väggar i furu.



Interiör mot öster troligen omkring 1900. Foto John Ridelius, Gotlands Museums arkiv.



Interiör av koret mot öster. Foto Johnny Roosval 1912, ATA, RAÄ.



Interiör mot väster innan tornbågen avskärmades. Läktaren byggdes 1857 och försågs med orgel 1873. Riven 1960-61. Foto Johnny Roosval 1912, ATA, RAÄ.



Interiör mot öster med Nils Salins takmålning synlig. Nedan interiör mot nordväst. Trävägg har byggts i tornbågen och orgelfasaden har kompletterats med en krönande kölbåge. Foto Einar Erici 1916 respektive Johnny Roosval 1912, ATA, RAÄ.





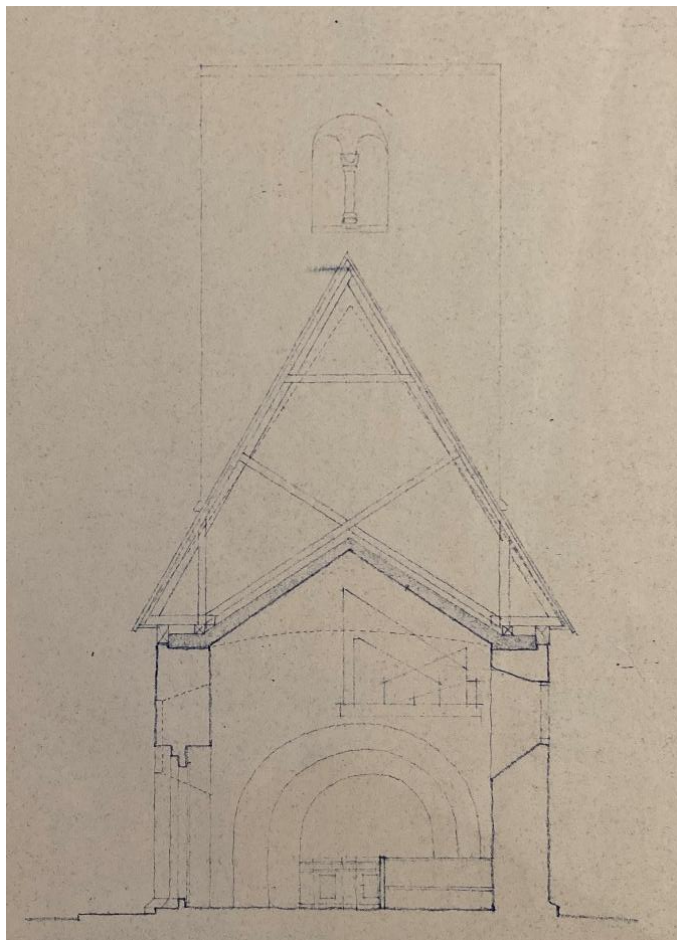
Ovan, korbänk, avlägsnad 1960-61, samt dopfunten placerad vid predikstolen. Detalj av föregående bild. Till vänster Främsta bänkradens dörr på norra sidan. Foto Johnny Roosval 1913, ATA, RAÄ.



Interiör mot väster samt förstoring av målningarna där långhusets innertak skar över triumfbågens krön, utförda av Nils Salin 1751. Foto Einar Erici 1916, ATA, RAÄ.



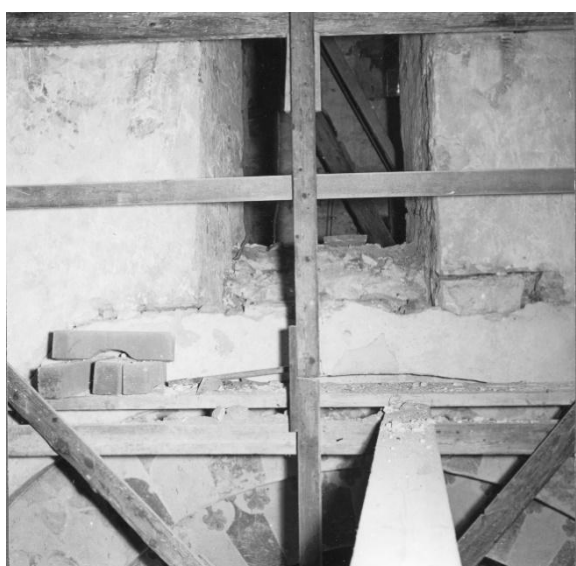
Interiör mot väster. Under läktartrappan en bänk från omkring 1737 med läsbar dörr och målningar från 1700-talet, avlägsnad 1960-61 när läktaren revs. Över läktaren syns piggar (hattkrokar?) på väggen. Foto Johnny Roosval 1912, ATA, RAÄ.



Ritning till det nya innertaket.
Ritningarna visar hur gjutformen vilar mot långhusets murverkskrön och formar sin v-spets genom att, parallellt med saxsparren, sträcka sig mot sammanfogningen efter långhusets centrumlinje. Utformningen av betongtaket öppnar upp för triumfbågen mot koret och perspektivöppningen mot tornet. Takstolen utformades dock inte med kryss, anslutningen till murarna blev inte som denna och orgeln placerades inte på muren. Ritningar av Åke Porne 1950, GMA.



Interiör mot väster under pågående restaurering. Träinnertaket ersatt av betongtak, läktaren riven, golvet uppbrutet men kaminen från 1914 ännu kvar och kalkmålningarna ännu ej framtagna. Öppningen över tornbågen ledde tidigare in på långhusvinden. Foto Gunnar Svahnström 1960, ATA, RAÄ.



Öppningen från tornets första övervåning in mot kyrkorummet upptagen nästan i helhet innan den murades igen. Foto Erik Olsson 1960, ATA, RAÄ.



Tornbågens nyframtagna målningar utan skymmande orgelverk. Foto Erik Olsson 1960, ATA, RAÄ.



Dopfontens sockel påträffad på ursprunglig plats under restaureringen 1960-61. I bakgrunden läggs undergolv av betong i långhuset. Foto Gunnar Svahnström 1961, ATA, RAÄ.



Det nyrestaurerade kyrkorummets interiör mot öster med betongtaket utan målningar. Foto Georg Gädefors 1961, ATA, RAÄ.



Det nyrestaurerade kyrkorummet med den frilagda tornbågens framtagna kalkmålningar och dopfunten återplacerad på sin ursprungliga plats i en sparsmakat möblerad del av kyrkorummet. Foto Georg Gädefors 1961, ATA, RAÄ.



Interiör mot öster samt tornbågen i väster med avskärmande vikkvägg mot förvaringsutrymme i ringkammaren innan den ersattes med nuvarande skärmvägg 2018-19. Foto Sara Strindevall 2007, efter Utas, Vård- och underhållsplan 2010.

Arkeologi

De gotländska kyrkorna erbjuder ett stort mått av arkeologiskt intressanta spår. Det gäller både marken som kyrkan står på och kyrkogården samt ibland även de närmaste omgivningarna. Kyrkorna byggdes ofta på redan etablerade platser och under de nära tusen år en kyrka stått på samma plats har det avsatt lämningar, som kanske inte är lika märkbara som den stående kyrkan men som är värda att uppmärksammas som viktiga kunskapskällor. Det är till exempel spår av tidigare kyrkobyggnader, bevarade trä- eller stenkistor, bildstensfragment, gravklot och gravstenar, men även runristningar och lösa föremål. I föreliggande avsnitt fokuseras på anläggningar under mark och golv. De artefakter som är med i rapporten är sådana som representerar något som kan peka på att det finns okända fornlämningar. I det här fallet är det företrädesvis vikingatida föremål som kan tyda på att det finns gravar kvar från det tidigaste kyrkoskedet.

På den norra sidan av kyrkorna ligger många av de äldsta kristna gravar som vi känner till. Här begravdes framför allt kvinnor under kyrkans tidiga existens i enlighet med ett könssegregerat gravskick. Redan under 1200-talet upphörde i flera fall bruket att använda norra sidan av kyrkogården som begravningsplats. Bruket återupptogs först under 1800- och 1900-talen. När den började användas för begravingar igen påträffades gamla gravar, inte sällan gravar från vikingatiden och den äldsta kristna tiden på Gotland. Ofta hade gravläggningen skett i kläder med spännen och utsmyckningar som hör vikingatidens sista del till. Fynden är mycket intressanta men tyvärr inte så utförligt beforskade som man kan föreställa sig. Det rör sig om föremålsfynd av vikingatida karaktär, av personlig art och som tillhört klädedräkten och med denna fått följa med i graven. Vanliga föremål är pärlor, knivar, kammar och olika typer av smycken relaterade till klädedräkten (Thunmark-Nylén 1995).

Under kyrkornas golv ligger ofta gamla gravar med bevarade trä- eller stenkistor. Något som också noterats särskilt är spår efter äldre kyrkor, träkyrkor i form av syllar, stavkonstruktioner eller sekundäranvända plankor och spår efter stenkyrkor i form av murverksrester under mark och golv. Dock har inte sekundärt inmurade detaljer i den nuvarande kyrkan som fasadstenar eller friser tagits upp i avsnittet om arkeologi, liksom inte heller ännu stående murverk som ingått i en äldre anläggning.

I putsen på kyrkornas väggar påträffas ibland medeltida inskrifter och putsristningar. Ofta har inskrifterna runor, vilket är av stort intresse för kunskapen om runor, eller innehåller graffiti i form av tecknade figurer. Av någon anledning har run- och bildstenar från äldre tider tagits till kyrkan för att införlivas i byggnaden. I kyrkornas byggstenar finns också stenhuggarmärken och med hjälp av dem kan man få en uppfattning om delaktigheten i kyrkobyggena.

Kyrkornas vindar och övervåningarna i tornen har genom tiderna använts som förvaring, även om kulturhistoriskt värdefulla föremål i regel tagits om hand och nu förvaras på annan plats. De lager som bildats på valvens ojämna ovansidor kan dock innehålla lösa delar till inventarier som tidigare förvarats där eller spår av tidigare reparationer på kyrkobyggnaden. De kan innehålla rester av vardagliga föremål som berättar om hur vinden och tornen har använts eller personliga saker som burits upp i hopp om få ett skydd i kyrkans hägn. Äldre stegar, klockrep, redskap från hur taken tjärats förekommer också.

Kyrkogårdsmurar, såväl de medeltida som de yngre kan innehålla byggmaterial som per definition är fornlämning eller fornfynd, som till exempel stenar med ristningar.

I texten förekommer ett särskiljande av fornlämningar och övriga kulturhistoriska lämningar. Med *fornlämning* avses lämningar som enligt Riksantikvarieämbetets bedömning uppfyller fornlämningsrekvisiten (villkor baserade på Kulturmiljölagens 2 kap.), och vars lämningar huvudsakligen kan antas ha tillkommit före 1850. Med *övrig kulturhistorisk lämning* menas de typer av lämningar som enligt Riksantikvarieämbetets bedömning uppfyller fornlämningsrekvisiten, och vars lämningar huvudsakligen kan antas ha tillkommit 1850 eller senare samt de typer av lämningar som enligt Riksantikvarieämbetets bedömning inte uppfyller fornlämningsrekvisiten.

Rörande registren är det dock viktigt att peka på några källkritiska problem. Fornsök och Fornreg, de digitala registren för information om fornlämningar, är användbara källor för information om kyrkomiljöer. Men de utgör i sig ett källkritiskt problem då 10 000-tals lämningar vid digitalisering har kommit att registreras på felaktig nuvarande belägenhet eller fyndplats. Ofta är uppgifterna korrekta men när flera fornlämningar påträffats intill varandra, som till exempel stenkistor på kyrkogården, är det svårt att veta om en borttagen kista i ett dokument är densamma som en som i tidigare upprättade beskrivningar anges ligga kvar på fyndplatsen.

Kyrkan

I kyrkan finns två inmurade bildstenar. En ligger utgör en trappsten i tornets västra portal.¹ Stenen är inte registrerad i Fornreg. Den andra ligger i koret och är i Fornreg klassad som ”Övrig kulturhistorisk lämning”.²

Arkeologiska undersökningar

En undersökning gjordes i kyrkan i samband med restaureringen 1960. De fynd som nämns är fragment av fönsterglas och medeltida mynt. Fynden förvaras på Statens Historiska Museum.³ Foton från undersökningen finns i Gotlands Museums arkiv men någon rapport har ej återfunnits.

I samband med ovan nämnda renovering 1960 undersöktes också en hällkista utanför kyrkan. Den låg cirka 2 meter norr om sakristians norra vägg, cirka 30-45 cm under kyrkogårdens nuvarande markyta. Den var orienterad i östvästlig riktning och var 190 cm lång och 65 cm bred. I kistan låg ett skelett i ryggläge och med huvudet mot väster och armarna korsade över magen. Inga andra fynd påträffades i graven.⁴ Armställningen indikerar att det rör sig om en grav från senare delen av medeltid, 1400-1500-talen.

Vid grävning för ny åskledare norr och öster om kyrkan 1979 påträffades en hällkista 1,2 meter från långhusets mur, vid övergången mellan långhus och torn. Graven låg cirka 30 cm under markytan. Skelettet låg på rygg i östvästlig riktning men händerna korslagda över bröstet (1400-1500-talen). Hällkistans täckhäll som hade rubbats av schaktningen lades tillbaka och graven kvarliggare och är ej undersökt, inga fynd påträffades i eller vid graven. I rapporten finns en situationsplan i vilken det står att två hällkistor kvarliggare. Ytterligare en anläggning finns inritad (A1) i ett schakt som går nordöst mot kyrkogårdsmuren. I rapportens textdel nämns dock endast en hällkista och (A1) berörs inte. Vid schaktning öster om kyrkan påträffades rester av den gamla

¹ Stenberger 1942

² L1977:7069 (Lummelunda 100:1). Böttger-Niedenzu, B. 1988

³ Statens Historiska Museum inv. nr. 26903

⁴ Nylén 1962

kyrkogårdsmuren cirka 8 meter öster om koret. Muren låg alldeles under markytan och var cirka 150 cm bred.⁵

Värdering

Allmänt

Alla kyrkor bidrar till att materialisera bilden av det heliga. Invändigt utgör de en ram för mötet mellan människan och det livsavgörande på ett sätt som andra rum inte gör. Till det yttre markerar de sin belägenhet i landskapet, men tar också det yttre rummet i anspråk och utgör en påminnelse om värden som ligger vid sidan om vardagen. Genom historien har betoningen legat på olika delar och egenskaper i kyrkan. Samtidigt finns det många likheter mellan skilda kyrkor, särskilt för dem som ingår i samma kyrkliga tradition. Stor omsorg har sedan det kristna kyrkobyggandets äldsta tid ägnats konsten och arkitekturen. I kombination med att många kyrkor också är gamla hör de till våra viktigaste kulturmiljöer.

Kyrkorna på Gotland utgör en del av den världsöverspännande kristna kyrkans byggnader, en del av kyrkorna i Sverige och en del av kyrkobyggandet på Gotland. Gotlands kyrkobyggande är relativt homogent. Byggnadsdetaljers utformning och tillvägagångssätt vid kyrkornas planering återkommer mellan olika socknars kyrkor, men kan sedan skilja sig från principer som använts i andra landsändar. Exempel på det är att de äldsta gotländska stenkyrkorna följde samma modell av kyrka med långhus, kor och absid, som var allmän i de nordiska länderna. I nästa skede kom dock kyrkorna att förnyas på 1200- och 1300-talet på ett för Gotland karakteristiskt, men i övriga Sverige okänt sätt. Under 1200-talets slut och 1300-talet byggdes kyrktorn på Gotland, vilket sällan hände vid kyrkorna på fastlandet. Den gotländska kalkstenen möjliggjorde valvslagning och byggnadsskulptur utan motstycke i resten av Sverige till vare sig mängd eller konstnärlig kvalitet. Under 1400-talet byggdes kyrkor om- och till i Mellansverige och försågs med heltäckande kalkmålningar, något som inte hade någon motsvarighet på Gotland. Under 1800-talet förnyades tusentals kyrkor i södra och västra Sverige genom att en äldre revs och ersattes av en ny och större, eller byggdes om genomgripande. Detta berörde endast någon enstaka av de gotländska kyrkorna. Sammantaget har detta gjort att de gotländska kyrkorna representerar ett medeltida byggande under en tid då inte så mycket byggdes i övriga Sverige. Men utmärkande är dessutom att på Gotland finns dessa medeltida byggnader ofta kvar, relativt oberörda av senare förändringar och ännu i bruk.

Härigenom utgör varje kyrka ett omistligt exempel på medeltida kulturmiljö inte bara ur ett lokalt gotländskt perspektiv utan även ur ett riksperspektiv. Eftersom inte heller Centraleuropa efter krigstider och andra perioder av förändringar till så hög grad har kvar större uppsättningar av medeltida sockenkyrkor och framför allt medeltida träskulptur har de gotländska kyrkorna därigenom ett internationellt intresse. De formades i hög grad under inflytande av byggmästare från västra Tyskland, från Westfalen och området kring Köln, vilket ytterligare ger dem en internationell betydelse, liksom att det tidiga kyrkobyggandet uppvisar stilpåverkan från östra Europa. Sedan 1800-talets slut har kyrkorna på Gotland kommit att uppmärksammas av arkitekter och konstnärer och har fått stå förebild för kyrkor på fastlandet, vilket gör att kyrkor från 1800- och 1900-talet med gotländskt inspirerade motiv återfinns i Skåne, Västergötland, Stockholm och på andra platser.

⁵ Wickman-Nydolf 1987

De gotländska kyrkorna har vissa särdrag i formen, men de intar också en särskild ställning i bygden. Över hela Sverige har, liksom i många andra länder, kyrkan utgjort en central och samlande punkt, även om de mera sällan legat mitt i en by, så som de gör i en del andra delar av Europa. Men på Gotland har kyrkans roll som samlande byggnad levt kvar bättre än på en del håll. Denna uppfattning är stark även i resten av Sverige, men bebyggelseförskjutningar till följd av nya järnvägssamhällen och bruksorter, en mer polariserad sockensammansättning, större avstånd mellan kyrkorna och att de inte har haft torn kan ha bidragit till det. Medan kyrkorna på Gotland genom sina torn och tätare avstånd samt en viss skepsis till förändringar har behållit sin plats i en sockenmedvetenhet, som även i sig är ovanligt stark på Gotland.

För de gotländska kyrkornas kulturhistoriska värde och särställning gäller åtskilliga gemensamma saker. Kyrkorna är närmare hundra och Gotland utgör som Visby stift det stift som har nästan uteslutande medeltida kyrkor, därtill tillkomna och ombyggda före mitten av 1300-talet. Eftersom de så tydligt har parallella tillkomsthistoriker utgör varje kyrka en omistlig del i ett pussel av olika byggnadsetapper. Byggnaderna är utsmyckade av skulpterade portalomfattningar, kalkmålningar och skulpturer. Glasmålningarna saknar till omfattning motstycke i resten av norra Europa. 93 procent av bevarade medeltida glasmålningar med figurscener i Sverige kommer från Gotland (i kyrkorna eller på museer). Flera medeltida möbler, mest bänkar, finns också i kyrkorna. Föremålen visar hur kyrkorna användes under medeltiden och kan bidra till att ge en autentisk upplevelse av medeltida miljöer. Inte minst gäller detta kyrkornas vind och särskilt tornets övervåning, där rummet i hög grad präglas av murade dörr- och fönsteröppningar som skapar en autentisk ljussättning. Virket och murbruket kan visa upp spår från hur själva byggnadsarbetet gick till och kan avspegla hur kyrkan i äldre tid drabbats av eldsvåda.

Föremålen i kyrkorna är inte bara medeltida. Gotland har även en hög andel av bevarade bänkinredningar från 1600-talet av ett slag som på svenska fastlandet ersattes av ny inredning i slutet av 1800-talet. Från 1700-talet finns bevarat ett rikt måleri, inte minst målningar på bänkinredningen. De gotländska dopfuntarna utgör ett särskilt kapitel, där de mest framträdande utgörs av de tidigmedeltida sandstensfuntarna, som fick ett nytt uppsving på 1600-talet. Södra Gotlands stenhuggerier producerade sedan altaruppsatser i sandsten av ett slag som inte är vanligt utanför Gotland. Genom det sena 1800-talets och 1900-talets kyrkorestaureringar, ofta av framträdande stockholmsarkitekter, kan man följa förändringar i synen på öns kyrkor.

Kyrkornas lägen visar på centrala platser i bygden, placerade vid en tidigare korsväg med, om inte förhistoriska så åtminstone medeltida ursprung. De avspeglar det höga välstånd från medeltidens omfattande handel som rådde när de kom till och illustrerar något av den komplicerade kyrkohistorien. Av stor betydelse är kyrkogårdarna runt kyrkorna som är omvärdade och används. Många av dem har en intakt medeltida utsträckning. Andra visar kyrkogårdens utveckling under 1800-talet och hur folkmängden ökat. Trädrader och gravtyper illustrerar hur nya delar har tagits i bruk under 1800- och 1900-talet.

Anmärkningsvärt är att kyrkorna ännu används för sitt ursprungliga syfte. För Gotlands del har det kunnat ske utan större ombyggnader av kyrkorna, trots förändringar i befolkningsstorlek. Nästan alla är i bruk (de som är öde har varit det sedan minst 400 år) och används, om än med olika intervall. Öns kyrkor har genom sin ålder, kvalitet och i sammanhanget starka karaktär en identitetsskapande roll. I de många, ofta små, socknarna finns en särskild känsla, där kyrkorna intar rollen av kraftfulla symboler för hemsöcken. Hur klockorna har ringts avspeglar skillnader

mellan kyrkorna och än idag finns kinningsstenar beredda i klockvåningen för det ringningssätt med små stenar som endast finns på Gotland och de skånska landskapen. Kyrkorna har både en starkt lokal förankring och utgör samtidigt punkter i ett världsomspännande nätverk som förbinder länder och kontinenter genom religion, arkitektur, konst, musik över århundraden.

Sedan ett drygt sekel har kyrkorna på ön varit en turistmagnet. De är öppna sommartid, på ett annat sätt än på det svenska fastlandet, och brukar vara välbesökta.

Bruksvärden

Följande bygger på de 349 svar från besökare som inkom via de enkäter som sommaren ställdes 2019 i 16 kyrkor i Romaklostets och Klinte pastorat. Av dessa 349 personerna besökte 52 % kyrkan för första gången.

De som räknas in som återkommande besökare har angivit att de besöker kyrkan ofta, ibland eller sällan/någon gång per år. Genomgående är gravskötsel, besök av anhörigs grav samt delta i gudstjänst och andakt de främsta anledningarna till besök. Av de barnfamiljer som bor i socknarna kan man utläsa andra motiv till återkommande besök en förälder skriver så här ”Vi bor nära kyrkan. Ibland går vi hit och letar Pokémon och övar vår minsta att läsa, precis som vår äldsta son gjorde när han lärde sig läsa”. Konserter anges också som en stor anledning till besöket. För dessa besökare står kyrkan för hembygd, barndom, en knutpunkt, trygghet samt en plats för slakten genom århundraden. De uttrycker en stor glädje och stolthet över sina kyrkor och betonar hur viktig den är för sockens identitet, historia och sammanhang samt för individens släkthistoria.

Förstagångsbesökarna kan majoriteten kopplas till turism, många anger att de hade som mål att besöka minst en kyrka på ön under sin semester eller att besöka många/samtliga av öns kyrkor. Benämningen kyrksafari var en återkommande anledning. Några av dessa förstagångsbesökare uppskattar kyrkorna som en stillsam plats att komma till för att få lite lugn och ro, medan andra ser kyrkan som ett värdefullt nationellt kulturarv och historiedokument. Intresse för konst, kultur, arkitektur och historia beskrivs återkommande som en av anledningarna till besöket.

Generellt sätt var besökarna mycket nöjda med tillgängligheten (74%). Många påpekade att det är trevligt att kyrkan är upplåst så att man får möjlighet att komma in samt är glada att se att kyrkorna och kyrkogårdarna är så välskötta. De som inte var nöjda med tillgängligheten påpekade oftast för dålig belysning i kyrkan, nedsatt framkomlighet med rullstol och dylikt i grusgångar samt vid trösklar, svårighet att öppna eller stänga porten.

När det gäller information var det många som saknade informationsbroschyrer att titta i på plats samt att kunna köpa med sig hem. Där det fanns information efterfrågades mer lättläst text och mer bilder. Genomgående önskades även information på engelska samt ibland även tyska. Flera kommenterade att de sökte mer information på nätet eller i turist-appar samt kompletterade med information från böcker, exempelvis Änglar & Drakar.

Kyrkobyggnaden

Kyrkan återger relativt tydligt den så kallade klövsadelstypen med ett högt och nytt kor intill ett äldre torn och långhus. De rektangulära fönstren på långhuset är ett numera ovanligt inslag i gotländska kyrkor, eftersom sådana under det sena 1800-talets och 1900-talets restaureringar många gånger ersatts av fönster i mer ”medeltida” stil. Korportalen, korfönstret, korets sockel och den tredelade östfönstergruppen är exempel på ofta rika inslag i de gotländska kyrkorna. De skulpterade reliefernas bilder i korportalen kan sitt skiljaktiga utförande av olika händer berätta något om det lagarbete som låg bakom portalernas tillkomst. Jämfört med koret har de äldre delarna i långhus och torn en kärvare framtoning, som dock bryts i tornets välproportionerade ljudgluggar. Kyrkans yttre har detaljer som berättar om dess historia. Dit hör de som provisorier byggda murpartierna mellan det romanska långhuset och det stora koret, samt de nyligen påträffade ristningarna på långhusets norra mur samt tornportalens bildsten.

Till det mer anslående i kyrkorummet hör tornbågen, vars utformning med flera språng och målad dekor saknar motstycke i andra gotländska kyrkor. Dess samordning med dopfunten, vars nedersta plint innehar sin medeltida placering, är enastående genom både sin arkitektoniska kombination och att den härrör från 1200-talet. Den lyftes fram vid restaureringen 1960-61, men har sedan försvagats genom den senare återinförda väggen i tornbågen. Ovanför denna avtecknas i putsen skarvarna av en svårförklarad öppning från tornets första övervåning, vilken sannolikt utgör en av mycket få motsvarigheter på gotländska landsbygden till de medeltida läktarvåningar som finns i några av kyrkoruinerna i Visby.

Anslående och av betydelse för rummet är också det vinklade innertak av betong som tillkom vid Åke Pornes restaurering 1960-61 och utgör ett av få inslag i gotländska kyrkor i den senmodernism som genom sin kärva, oinsmickrande och något monumentala framtoning ofta går under begreppet brutalism. Detta säregna inslag tillfördes ytterligare ett tidstypiskt lager genom den 1989 utförda postmodernistiska dekoren med målade moln.

Den stora muralmålningen som på korets norra mur visar Yttersta domen hör till de största och mer ovanliga verken av den så kallade Passionsmästaren, som målat i många kyrkor.

Ett av de mer unika föremålen i kyrkan är mer diskret och utgörs av den bågställning som står i tornets övervåningar. Bevarat virke från valvslagning är ovanligt och av de exempel som finns står Gotland för merparten. Valvställningen i Lummelunda från 1200-talets förra hälft eller mitt utgör en av Gotlands och därmed Sveriges äldsta bevarade ställning från valvstagnung.

Kyrkans inventarier

I koret intar den resliga och målade altartavlan, som likt flera på norra Gotland från samma tid är i trä, medan altartavlor av sandsten dominerar på öns södra del. Sakramentsskåpet på norra sidan och sittnischen på södra berättar om korets liturgiska bruk. Den senmedeltida bilden av S:t Antonius har en intressant historia genom att den länge stod utomhus som krön på korportalen. På Gotlands Museum finns ena hälften av ett till nattvardskalk omgjort medeltida ciborium (förvaringskärl på fot för efter mässan överblivet konsekrerat bröd), vars andra hälft kommer från Martebo kyrka och visar hur moder- och annexkyrkor vid behov kunde fördela sina inventarier mellan sig.

Kyrkogården

Kyrkogården tillhör Gotlands medelstora kyrkogårdar efter en utvidgning åt öster. Den har synliga årsringar med den äldre kyrkogården i västar avgränsad från den östra delen genom en gång. Kyrkogårdens storlek och utvidgning berättar om sockens expansion och ökade befolkningsmängd.

I kyrkogårdens nordvästra hörn finns ett äldre sockenmagasin. Det är ganska ovanligt att sockenmagasinen fortfarande ligger kvar på kyrkogården.

Kyrkan och kyrkogården samt den tidigare sockenstugan och skolan bidrar till en helhetsmiljö som berättar om centrerings av socknens viktiga angelägenheter kring kyrkan.

Kyrkogården omges av murar vilka bidrar till en rumslighet.

Den äldre kyrkogården har ett par huvudgångar och saknar i övrigt gångsystem. Den yngre kyrkogården har ett närmast kvadratisk gångsystem som följer murens sträckning, något som är vanligt förekommande på 1900-talets kyrkogårdar.

Det växer några äldre solitära träd på den äldre kyrkogården. I övrigt saknas träd och buskar. Norr och öster om kyrkogården ligger ett änge och i söder den tidigare skolans trädgård. Sammantaget har de solitära träden och den omgivande växtligheten ett miljöskapande värde då det bidrar till en rofylld lummighet i kyrkomiljön.

Norr om kyrkan saknas synliga gravar. Söder om kyrkan finns många högresta gravvårdar varav ett flertal svarta graniter. På kyrkogården finns också ovanligt många barngravar. Många av gravstenarna speglar bygdens historia, dess människor, gårdar och näringsliv och representerar på så vis ett stort historiskt, kulturhistoriskt och konstnärligt värde. 17 gravvårdar är upptagna i kyrkogårdsinventeringen 1996 som kulturhistoriskt värdefulla, värt att nämna är den barnkyrkogård med ett tiotal gravar (upptagna som en post). Vid en uppföljande inventering 2021 utpekades 86 gravvårdar som kulturhistoriskt värdefulla.

Naturvärden

Träden, och buskagen är värdefulla miljöer för kryptogamer och insekter och som boplatser för fåglar. Det gäller även murar som inte är putsade. En stor del av den biologiska mångfalden är knuten till gamla träd och idag utgör kyrkogårdarna en av de viktigaste miljöerna för bevarandet av hotade växt- och djurarter.

Vid Lummelunda kyrkogård finns inte några speciellt värdefulla träd utpekade av Länsstyrelsen. Man bör uppdatera om det finns några rödlistade arter genom kontakt med Länsstyrelsen. Vi rekommenderar att man använder Riksantikvarieämbetets metod *Fria och Fälla* (2014) vid förändringar av trädplanteringar som kan påverka murar och gravvårdar.

Händelselista

ÅR	BYGGNADSEDEL ETC.:
o. 1200	En romansk kyrka byggdes på platsen, varav långhus och torn återstår (GK; SvK anger byggnadstiden till o. 1250).
s. 1200-tal	Tornbågen vidgades och målades (GK; GKM anger o 1250).
1200-tal	Dopfunten samt träskulptur föreställande den helige Antonius (GM).
o 1350	Det romanska koret revs och det nuvarande koret och den provisoriska östra delen av långhuset byggdes (GK; SvK anger o 1340 och "Egypticus"). Målningar på korets väggar och valv (GK; GKM).
o. 1400	Kyrkklockan (GKR).
o. 1450	Muralmålning (Yttersta domen) i koret (GKM; GK anger "1400-talets senare del"), samt passionsfris i långhuset (GKM).
o. 1500	Träskulptur föreställande S:t Antonius (GK; SvK anger t 1500-tal, samt att skulpturen under en period varit placerad på långhusportalens vimpergkrön).
1621	Takstolen på koret delvis utbytt (SvK).
1624	Predikstolen målades (SvK).
1628	Korbänken och dopfunten målades (SvK).
1636	Tornhuvu byggdes av Diunis Lauritzen, Norrlanda (SvK).
1646	Tegeltak omtalas i räkenskaperna (SvK).
1652	Storklockan, skänkt av Christoffer Neuman o h h (GK, SvK).
1661	Malmkrona skänkt av Christoffer Neuman o h h (GK, SvK).
1663	Altartavlan (SvK), målades av Johan Bartsch (GK, GKS).
1664	Predikstolstrappan (SvK).
1665	Det norra långhusfönstret togs upp (SvK).
1660-tal	Ny predikstol och bänkinredning. Nya fönster togs upp i långhuset, medeltidsmålningarna ersattes med draperier och akantusslingor (GK).
1600-tal ²	En sakristia byggdes (ATA).
1713	Epitafium av målad kopparplåt över överste Jean Elfkrona (GM).
1732	Nytt fönster i långhusets förlängningsdel (SvK).
1751	Tegel lades på en ny, lägre takkonstruktion på långhuset (tidigare faltak; SvK). Innertaket av trä i långhuset tillkom, byggt av Hans Lauks, dekorerat med moln, numera rivet (GK). Målare Nils Sahlin (SvK, GKS), som även renoverade altartavlan (SvK).
1767	Nytt fönster i långhusets förlängningsdel (SvK).
1785	Minnestavla i koret (GK).
1771	Sockenmagasinet uppfördes på kyrkogården (SvK).
1700-tal	Sakristian byggdes (GK).
1775-78	Stengolv lades i hela kyrkorummet och i sakristian (SvK).
1781	Nytt portblad i långhusportalen (SvK).
1826	Södra långhusfönstret vidgades (SvK).
1848	Bänkinredningen kompletterades (SvK).
1849	Ny dörr i tornportalen (SvK).
1857	Läktare (SvK).
1861	Träggolv i kyrkorummet. Bänkar togs bort i tornrummet (SvK).
1873	Orgel på läktaren (SvK).
1914	Kyrkan värmdes av "3 portativa fotogenkaminer" (SvK).

- 1919 Värmekamin i långhusets sydöstra hörn med tillhörande skorsten (ATA).
- 1923 Kyrkogården utvidgades (ATA).
- 1933 Hittas ett flertal textilier bl.a. ”prästkappor och sammetsåvar” samt altarkläde från 1880 illa tilltygade. Konserverades (GM).
- 1940 Ut- och invändig restaurering efter förslag av länsarkitekt Olle Karth, Visby: Omläggning av tegeltaken, omputsning av fasaderna, nytt uppvärmningssystem, utrivning av västläktaren (ATA).
- 1955 Tornhuven reparerades efter förslag av byggmästare K E Lydahl, Bjärges (GM). (ATA). Ny panel på tornhuven.
- 1960-61 Restaurering efter förslag av arkitekt Åke Porne, Stockholm: Teglet byts mot faltak på långhuset, omputsning och kalkavfärgning av fasaderna, nya kolonnetter i långhusportalen, nya blyglas i fönstren, installation av uppvärmningssystem (varmluftspanna) och elektrisk belysning, rivning av den gamla sakristian och nybyggnad av ny sakristia, borttagning av brädvägg mot tornrummet, ny orgel tillverkad av Åkerman & Lund på ny plats i långhuset (N väggen i långhusets nedre del), långhusets svagt stickbågiga träinnertak ersatt med betongvalv, dopfunten flyttad från koret till tornbågen, framtagning och konservering av muralmålningarna i tornbågen, koret och långhuset samt konservering av träinredningen (konstnär Erik Olsson Sanda), framtagning av stengolvet i koret genom bortrivning av trägolv (GM). I samband med återinvigningen skänktes ett flertal textilier som mässkrud, stola, kalkduk m.m. (Gotl.).
- 1965 Långhusets faltak byttes mot tegel, hängrännor och stuprör monterades (GM).
- 1971 Vid inspektion för att minska riskerna för olycksfall noterades följande: elektrisk belysning saknas i torntrappa och vind, torntrappan saknar handledare, vidare saknas det vilplan och skyddsräcken för att klara av skötseln av klockorna (GM).
- 1979 Åskledare (GM).
- 1986 Korportalen konserverades av RAÄ:s tekniska institution (GM).
- 1989 Långhusets betongvalv dekorerades av konstnär Harald Norrby med det tidigare takets bemålning som förlaga (GK). Orgel av Septima Orgel AB, Umeå (ISO).
- t. 1990-tal? Vikvägg placeras i tornbågen för att avskilja ringkammaren till förvaringsrum.
- 1996 Centralaltare skänkt av kyrkorådets ordf. K-R Wickman (GT).
- 1999 Utvändig restaurering efter förslag av Jan Utas, Visby, entreprenör Byggnadshyttan:
- Teglet på långhustaket byttes ut.
 - KC-putsen på fasaderna knackades bort, fasaderna kalkputsades och vitkalkades förutom på långhusets N fasad där putsen enbart lagades i.
 - Naturstensytorna rengjordes och foglagades.
 - Korfönstren kittades och målades.
 - Ljudgluggar och vissa fönsteromfattningar i koret konserverades.
 - Trappor och stegar i tornhuven kompletterades med handledare och vilplan (GM).
- 2001 Konservering av torn- långhus- och korportalerna av Marianne Gustafsson-Belzacq (GM).

2002	Länsstyrelsen beslutade om konservering av gravvårdar (GM).
2006	Lös bänkinredning restaurerades och en ställning för förvaring av bänkinredningen byggdes på sockenmagasinets vind (GM).
2011	Konservering av likvagn. Entreprenör Byggnadshyttan på Gotland (GM).
2012	Restaurering av sakristia. Installation av textil- och förrådsskåp samt konservering av kyrkliga textilier. Entreprenör Lotine och Byggnadshyttan på Gotland (GM).
2012	Restaurering av sockenmagasin. Entreprenör Carl von Corswant (GM).
2012	Restaurering av kyrkogårdsmur. Entreprenör Skogsvårdsstyrelsen. (GM).
2013	Konservering och uppställning av skulptur föreställande den helige Antonius, eremiten. Entreprenör Carl-Henrik Eliasson (GM).
2018-19	Restaurering efter förslag av arkitekt Jan Utas med Boman Restaurering genom Anna Plahn som antikvarisk medverkan och Byggnadshyttan Kalk & Bygg som entreprenör. Tornets panel och yttertakens underpanel byts ut. Fasadernas puts byts eller lagas. Konservering och lagning av utvändiga stenytor. Invändigt byts en tidigare vikvägg i tornbågen ut mot en ny, målad skärmvägg (GM)
2020	Orgeln från 1989 byts ut mot en orgel från 1970 som övertagits från Råtorpskyrkan i Karlstad (GM).

Förkortningar:

ATA	Riksantikvarieämbetets arkiv, Stockholm.
GM	Gotlands Fornsal (Gotlands Museum).
GK	Lagerlöf, E., och Svahnström, G., Gotlands kyrkor. En vägledning, 1991.
GKM	Söderberg, B. G., Gotländska kalkmålningar 1200-1400, 1971.
GKR	Rohr, I., Gotlands Kyrkklockor och Ringningsseder, 1985.
GKS	Svahnström, G., och Svahnström, K., Måleri på Gotland 1530-1830, 1989.
Gotl.	Gotlänningen
GT	Gotlands tidningar
ISO	Johansson, T. (red.), Inventarium över svenska orglar 1989: II, Linköping och Visby stift, 1990.
Inskr.	inskrift i kyrkan
kh	kyrkoherde
Muntl.	Muntlig uppgift från församlingen.
o.	omkring
s.	sent
SHM	Statens Historiska Museum
SvK	Sveriges Kyrkor, Gotland bd I:1 1914.
Strelow	Strelow H. Nilssön, Cronica Guthilandorum, 1633.
t.	tidigt

Lagskydd

Kyrkor har ett generellt lagskydd, som till stor del handlar om deras kulturhistoriska värde. Eftersom lagstiftningen måste vara exakt har kyrkobyggnader enligt Kulturmiljölagen definierats som en kyrka som var invigd och förvaltd av Svenska kyrkan vid början av år 2000. Av dessa har kyrkor byggda före 1940 (och några speciellt utvalda yngre) ett särskilt lagskydd (KML 4 kap. 2-5 §§). Särskilda instruktioner finns i lagen kring kyrkliga inventarier och begravningsplatser. Att kyrkor inom Svenska kyrkan i dessa sammanhang har en särställning framför andra beror inte på samfundstillhörighet eller band till svenska staten utan på att Svenska kyrkan omfattar de äldre kyrkor som ofta har rika konst- och kulturskatter och som av tradition på ett lokalt plan har haft en stark offentlig ställning. Lagstiftningen har hållits på en generell nivå, men en närmare precisering kring enskilda kyrkomiljöers lagskydd finns i Kulturmiljövårdens bebyggelseregister (Bebyggelseregistret). Därutöver finns en del äldre frikyrkor som är byggnadsminnen, kyrkor som i historisk tid tagits ur kyrkligt bruk och övergått till privat eller statlig ägo samt kyrkoruiner. Dessa omfattas av lagbestämmelser kring byggnadsminnen, fasta fornlämningar med mera. Här har samlats en förteckning över de lagbestämmelser som reglerar användning och förändringar av kyrkor, kyrkoinventarier och begravningsplatser som kulturmiljöer.

Kulturmiljölagen (1998:950) t.o.m. SFS 2019:864

Kyrkobyggnaden, kyrkogården, begravningsplatsen, och de kyrkliga inventarierna skyddas av Kulturmiljölagens (tidigare kallad Kulturminneslagen) olika kapitel enligt nedan:

- 1 kap. 1 § anger att det är en nationell angelägenhet att skydda och vårda kulturmiljön samt att det ansvaret delas av alla med syftet att tillförsäkra nuvarande och kommande generationer tillgång till en mångfald av kulturmiljöer.
- Fornlämningar och fornfynd skyddas av 2 kap. både de som är kända sedan tidigare och de som inte är kända sedan tidigare. Flertalet kända finns i Riksantikvarieämbetets databas fornsök.
- 4 kap. 1 § anger att kulturhistoriska värdena i kyrkobyggnader, kyrkotomter, kyrkliga inventarier och begravningsplatser är skyddade enligt bestämmelserna i detta kapitel. 2-5 §§ reglerar kyrkobyggnaden och kyrkotomten. skydd för kyrkliga inventarier 6-10 §§, 11-15 §§ reglerar begravningsplatser. 15 a beredskapsförberedelser som under höjd beredskap behövs för vård och underhåll av de kyrkliga kulturminnena.
- 5-8 kap. skydd mot utförelse av respektive återlämnande av kulturföremål som olagligt förts bort från en stat.
- 9 kap. begränsar militär användning av kulturegendom i händelse av väpnad konflikt med hänvisning till Haagkonventionen från 1954.

Begravningslagen (1990-1144) t.o.m. SFS 2019:867

Begravningslagen reglerar verksamheten för kyrkogårdar, begravningsplatser och krematorier. I begravningslagen understryks den enskilde gravrättsinnehavarens rättigheter och skyldigheter gällande gravanordningens utformning och skötsel. I lagens 7 kapitel ges möjligheter för upplåtaren, dvs kyrkogårdsförvaltningen att skydda och behålla kulturhistoriskt värdefulla gravplatser och gravvårdar.

Plan- och bygglag 2010:900 t.o.m. SFS 2020:603

Plan- och bygglagen reglerar användning av mark och vatten och om byggande. Bestämmelserna syftar till att, med hänsyn till den enskilda människans frihet, främja en samhällsutveckling med jämlika och goda sociala levnadsförhållanden och en god och långsiktigt hållbar livsmiljö för människorna i dagens samhälle och för kommande generationer.

Byggnader, bebyggelseområden och allmänna platser som anses vara särskilt värda att bevara har ett förstärkt skydd. Dessa får inte förvanskas enligt PBL 8 kap. 13 §.

Vid bygglov för ändring eller flyttning av byggnader och anläggningar utanför detaljplan och områdesbestämmelser ska byggnadsnämnden pröva om åtgärden utförs varsamt enligt 8 kap. 17-18 §§.

Miljöbalken (1998:808) t.o.m. SFS 2020:684

Miljöbalken ska enligt kapitel 1 tillämpas så att värdefulla natur- och kulturmiljöer skyddas och vårdas. Områden som utpekats som riksintresse skall markeras på den lokala översiktsplanen vilken finns på Region Gotlands hemsida.

- I kapitel 3 regleras vad som gäller för områden av riksintressen för kulturmiljö.
- Kapitel 4 för vissa större områden, som i sin helhet är av riksintresse på grund av de natur- och kulturvärden som finns i området (t.ex. är Gotland som helhet utpekade som riksintresse för turismen och friluftslivet 4 kap 2 §).
- Biotopskydd regleras i 7 kap. 11§.
- Nyckelbiotoper alla skogsbruksåtgärder är samrådspiktiga enligt 12 kap. 6 §.
- På Gotland är de 92 medeltida kyrkomiljöerna samtliga utpekade som riksintresse för kulturvärden vilket bland annat regleras i 3 kap. 6 §.

Kyrkoordning t.o.m. SvKB 2019:11

Gällande kyrkoordning för Svenska kyrkan reglerar skyddet av kyrkobyggnaden och de kyrkliga inventarierna främst genom 10 avdelningen, 40 kap 2 §.

Källor

Offentligt tryck:

Kulturmiljölag (1998:950) t.o.m. SFS 2019:864

Begravningslag (1990-1144) t.o.m. SFS 2019:867

Plan- och bygglag 2010:900 t.o.m. SFS 2020:603

Miljöbalk (1998:808) t.o.m. SFS 2020:684

Kyrkoordning t.o.m. SvKB 2019:11

Källor och litteratur

Viktiga källor som använts är följande: *Gotlands Museums arkiv*, Visby, med sockenvis och på kyrkan sorterade uppgifter om arkeologiska fynd från 1800-talets slut och framåt. *ATA (Antikvarisk-topografiska arkivet)*, Riksantikvarieämbetet, Stockholm. Centralarkiv sedan 1600-talet för ämnena arkeologi, kulturmiljövård, medeltidens konst- och byggnadshistoria, museologi och numismatik. *Fornreg* - Riksantikvarieämbetets registreringsverktyg för yrkesverksamma inom kulturmiljövården för att registrera information om arkeologiska uppdrag och lämningar i Sverige. *Fornsök* - Riksantikvarieämbetets fritt tillgängliga söktjänst med information om alla kända registrerade forn lämningar och övriga kulturhistoriska lämningar i Sverige. *SHM (Statens Historiska Museer)*, Stockholm, omfattande bland annat Historiska Museet, som är centralmuseum för arkeologiska fynd i landet.

Otryckta källor

Handlingar i Gotlands fornsals arkiv, Visby
 Inventering av inventarierna i Lummelunda kyrka 2002-05, utförd av Birgitta Lerberg m.fl.
 Inventering av Lummelunda kyrkogård, utförd 1996 av antikvarie Roger Öhrman, Gotlands fornsal.
 Nylén, E. 1962. Rapport över undersökning av hällkista, dnr: 90/62
 Program för utvändiga reparationsarbeten på Lummelunda kyrka, upprättat 1997 av arkitekt Jan Utas, Visby.
 Trädvårdsplan Lummelunda kyrka 2014. Gotlands Museum.
 Vård- och underhållsplan Lummelunda kyrka 2010. Jan Utas, Visby.
 Wickman-Nydyolf, G. 1987. Rapport angående schaktningskontroll på Lummelunda kyrkogård, Lummelunda sn. Gotland. Raä dnr: 4127/87

Tryckta källor

Böttger-Niedenzu, B. & Niedenzu, A. 1988. Neufunde gotländischer Bildsteine 1981–1985. Skandinavistik 18.
 Gotlänningen
 Gotlands tidningar
 Johansson, T. (red.), Inventarium över svenska orglar 1989:II, Linköpings och Visby stift, 1990.
 Lagerlöf, E., Svahnström, G., Gotlands kyrkor, 1991.
 Lindquist, S. 1942. Gotlands Bildsteine II.
 Rohr, I., Gotlands kyrkklockor och ringningsseder, 1985.
 Svahnström, G., Svahnström, K., Måleri på Gotland 1530-1830, 1989.
 Sveriges Kyrkor, Gotland bd I:1 1914.
 Söderberg, B. G., Gotländska kalkmålningar 1200-1400, 1971.
 Utas, J., Om gotländska valv: examensarbete i arkitekturens teori och historia Chalmers tekniska högskola, 1971.

Kartor

Skattläggningskarta Lummelunda sn 1752. Lantmäteristyrelsen H 59-1:1.
 Laga skiftes karta 1882. Lantmäteristyrelsen H 59-4:5.