

Ekonomisk redovisning

med årsredovisning

Budgetuppföljning

Resultaträkning

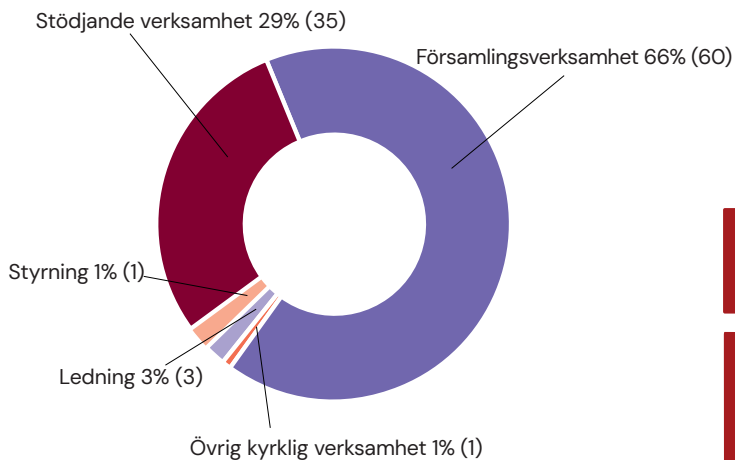
	Bokfört 2025	Budget 2025	Avvikelse
Verksamhetens intäkter			
Kyrkoavgift	174 946	174 842	104
Begravningsavgift	54 737	61 626	-6 889
Ekonomisk utjämning - bidrag eller kostnad	-12 878	-12 934	56
Utdelning från prästlönetillgångar	259	240	19
Erhållna gåvor	195		195
Erhållna bidrag	5 285	3 916	1 369
Nettoomsättning	13 992	13 003	989
Övriga verksamhetsintäkter	759	300	459
Summa intäkter	237 295	240 993	-3 698
Verksamhetens kostnader			
Kostnad för varor, material och vissa köpta tjänster	-913	-755	-158
Externa kostnader	-85 126	-88 426	3 300
Personalkostnader	-143 199	-139 145	-4 054
Av- och nedskrivning av anläggningstillgångar	-17 730	-17 148	-582
Övriga verksamhetskostnader	-80		-80
Summa kostnader	-247 048	-245 474	-1 575
Verksamhetsresultat	-9 753	-4 481	-5 273
Resultat från finansiella investeringar			
Resultat från Långfristiga värdepapper och fordringar	11 457		11 457
övriga ränteintäkter och liknande resultatposter	801	5 200	-4 399
Räntekostnader och liknande resultatposter	-708	-900	192
Summa resultat från finansiella investeringar	11 550	4 300	7 250
Resultat efter finansiella poster	1 797	-181	1 978
Årets resultat	1 797	-181	1 978

Budgetramar per enhet (tkr) exkl begravningsverksamheten

	Bokfört	Budget	Avvikelse
Pastoratets personalkostnader	-108 447	-101 799	-6 648
Gemensam administration och medlemsavgifter	164 445	157 627	6 818
Samarbetskyrkor	-8 952	-8 935	-17
Fastighetsförvaltning	-27 225	-26 364	-861
Umeå Stadsförsamling	-2 660	-2 957	297
Ålidhems församling	-1 559	-1 748	189
Umeå Maria församling	-1 083	-946	-137
Umeå Landsförsamling	-1 406	-1 242	-164
Tavelsjö församling	-510	-484	-26
Tegs församling	-1 486	-1 611	125
Pastoratets övergripande församlingsverksamheter	-9 320	-11 722	2 402
Summa	1 797	-181	1 978

Kostnadernas fördelning

Fördelning exklusive begravningsverksamhet



Församlingsverksamhet

Gudstjänster, undervisning, diakoni och mission enligt kyrkoordningen.

Övrig kyrklig verksamhet

Kyrkans stödgrupp.

Styrning

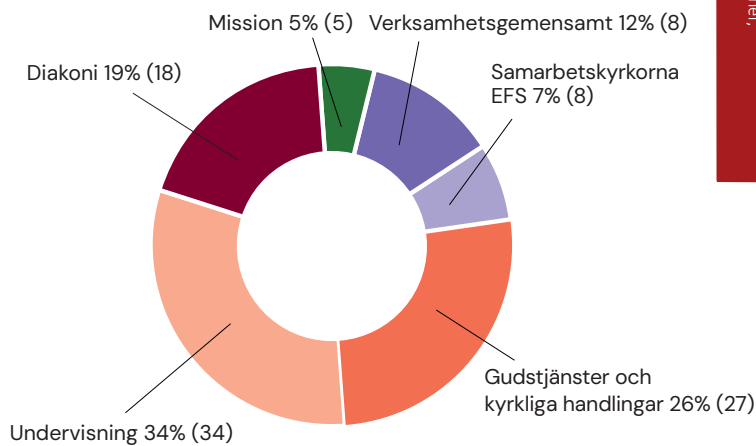
Kyrkoråd, församlingsråd och kyrkofullmäktige.

Ledning

Kyrkoherde, församlingsherdar och övriga verksamhetsansvariga.

Stödjande verksamhet

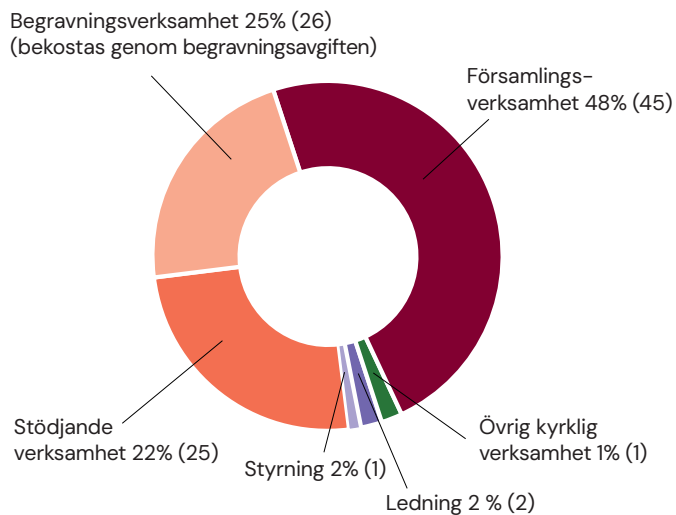
Kyrkans fastigheter samt gemensam administration och kommunikation.



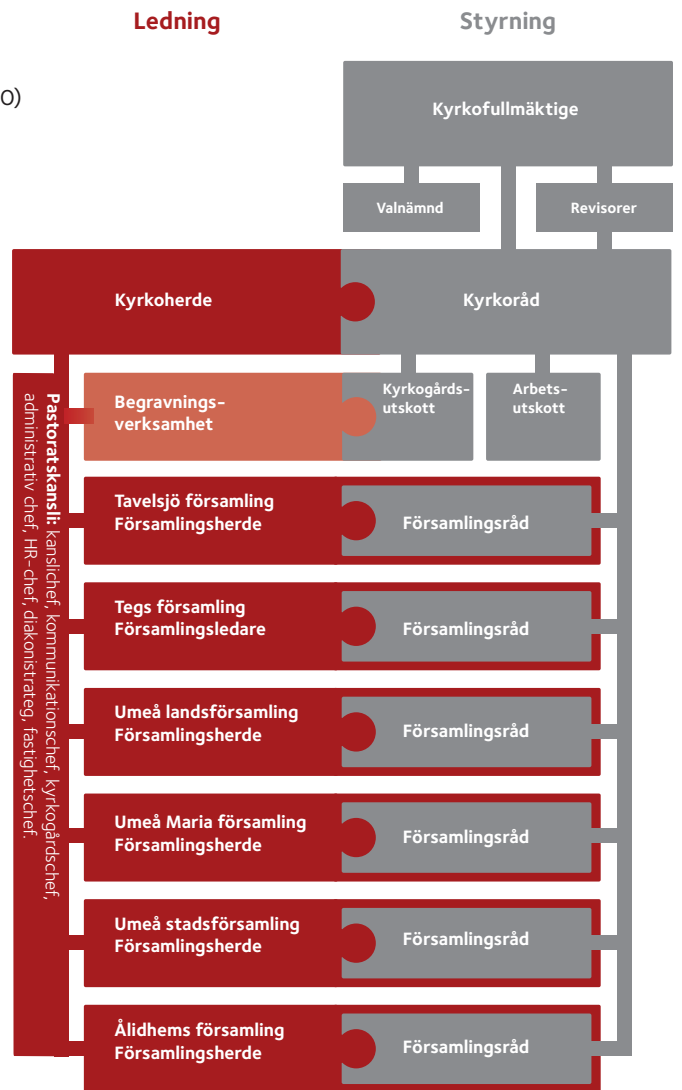
Verksamhetsgemensamt

Utbildning, arbetsmiljö etc.

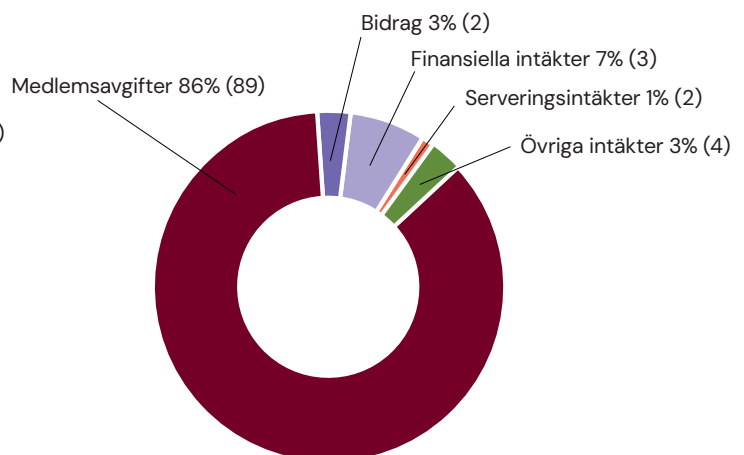
Fördelning totalt



Organisation Umeå pastorat 31 december 2025



Finansiering av verksamhet



Årsredovisning

för

Umeå pastorat

252003-8890

Räkenskapsåret

2025

Innehållsförteckning

Förvaltningsberättelse	2
Resultaträkning	9
Balansräkning	10
Eget kapital	12
Kassaflödesanalys	13
Noter	14

Förvaltningsberättelse

Information om verksamheten

I Umeå pastorat (252003-8890) samverkar följande församlingar:

- Umeå stadsförsamling (252002-5053)
- Ålidhems församling (252002-5095)
- Umeå Maria församling (252002-6424)
- Umeå landsförsamling (252002-5061)
- Tavelsjö församling (252002-5079)
- Tegs församling (252002-5087)

Församlingarnas grundläggande uppgift är fira gudstjänst, bedriva undervisning samt utöva diakoni och mission. Syftet är att människor ska komma till tro, en kristen gemenskap skapas och födjas, Guds rike utbreddas och skapelsen återupprättas. Varje församling har ansvar för den kyrkliga verksamheten för alla som vistas i församlingen.

I pastoratets årsredovisning anges belopp i tusentals kronor (tkr) om inget annat anges. Uppgifter inom parentes avser föregående år.

Pastoratet har sitt säte i Umeå kommun.

Den kyrkliga indelningen

Pastoratet har som pastoralt område det övergripande lokala ansvaret för att församlingarna fullgör sin grundläggande uppgift och

- har det ekonomiska ansvaret för alla församlingars uppgifter
- ska anställa och avlöna den personal som behövs
- anskaffar och underhåller den egendom som behövs
- får lämna bidrag till internationell diakoni och mission
- får bedriva näringsverksamhet om den har naturlig anknytning till den grundläggande uppgiften
- har ansvar för begravningsverksamheten i enlighet med begravningslagen

Organisation

Kyrkofullmäktige är pastoratets högsta beslutande organ och sammanträder minst två gånger per år. Kyrkorådet är pastoratets verkställande organ (styrelse) som ansvarar för den löpande verksamheten och förvaltningen. Kyrkorådet har utsett ett arbetsutskott och ett fastighets- och kyrkogårdsutskott som förbereder kyrkorådets sammanträde och ärenden till kyrkorådet. Kyrkorådet sammanträder ca 10 gånger per år. I respektive församling inom pastoratet finns ett församlingsråd som tar ansvar för att församlingarna utför de grundläggande uppgifterna gudstjänst, undervisning, diakoni och mission. Utöver gällande lagstiftning och förordningar etc., tillämpar pastoratet inomkyrkliga regelverk och dokument såsom kyrkoordningen (KO), Svenska kyrkans bestämmelser (SvKB), församlingsinstruktion och medelsförvaltningspolicy. Inom personalområdet tillämpar pastoratet Svenska kyrkans kollektivavtal. Pastoratet har även upprättat olika typer av policys för t ex jämlikhet, inköp och resor.

Verksamhetsinformation

Ändamålet främjas genom att det i församlingen firas gudstjänst minst en gång i veckan. Därutöver bedrivs ett stort antal aktiviteter exempelvis konfirmandundervisning, barn- och ungdomsgrupper, leva vidaregrupper, besöksverksamhet och själavårdssamtal, för att uppfylla den grundläggande uppgiften. Begravningsverksamheten bedrivs enligt begravningslagen.

Kommentarer till antalet kyrkliga handlingar, deltagare och besökare.

Antalet besök till gudstjänsterna ligger reellt stabilt över tid. Det är en fortsatt positiv trend med avseende på aktiva inträden i Svenska kyrkan, där antalet har tredubblats sedan början av 2000-talet. 2025 ser vi en viss uppgång av antalet utträden i förhållande till de senaste åren där det minskat år för år. En tillfällig ökning av utträden kan noteras vart fjärde år i samband med kyrkovalet. Gällande kyrkliga handlingar såsom dop, konfirmation, vigsel och begravning är det framförallt antalet konfirmander som ökar år för år. Inom den diakonala verksamheten har arbetssättet förändrats över tid för att kunna möta fler människor utifrån aktuella behov som finns i vår omgivning. Fokus har riktats mer till rättighetsarbete och rådgivning. Detta bidrar till att antalet hembesök under åren minskat.

	2025	2024	2023	2022
Antal gudstjänstdeltagare (i samtliga gudstjänster)	71 900	54 869	68 961	75 132
- varav antal deltagare i kyrkliga handlingar	29 904	24 038	30 368	34 046
- varav antal nattvardsgäster (kommunikanter)	20 135	13 306	17 007	16 233
Antal döpta	432	424	425	445
Antal konfirmerade	285	249	197	221
Antal begravningsgudstjänster	678	535	561	527
Antal vigselgudstjänster	145	109	153	114
Antal aktiva inträden	266	169	109	81
Antal aktiva utträden	649	527	530	594
<i>Fasta grupper</i>				
Antal deltagare i barn- och ungdomsverksamhet	710	1 020	692	923
- varav antal körmedlemmar	523	638	462	398
Antal deltagare i vuxenverksamhet	1 153	2 159	1 078	2 411
- varav antal körmedlemmar	797	1 326	711	656
<i>Öppen verksamhet</i>				
Antal besökare i barn- och ungdomsverksamhet	11 844	10 787	12 389	11 002
Antal besökare i vuxenverksamhet	46 461	44 639	40 863	30 849
Antal personer som besökts i den diakonala verksamheten (hembesök, sjukhus, annan institution)	70	394	606	1 241
<i>Eget tillägg</i>				
Digitala gudstjänster (antal)	0	0	0	247
Totalt antal visningar (Facebook, Youtube, Vimeo)	0	0	0	22 624

Resultat och ställning

Årsresultatet för 2025 är positivt och medför en ökning av det egna kapitalet med 1 797 tkr (482 tkr). Pastoratet budgeterade med ett underskott på 181 tkr vilket innebär att resultatet är 1 978 tkr bättre jämfört med budget. Verksamhetsresultatet visar ett underskott på 9 752 tkr, vilket är 5 271 tkr mer än budget. Intäkterna är på totalen lägre än budget, 3 697 tkr. Ser man till enskilda poster så är begravningsavgiften mest avvikande och har i resultaträkningen för pastoratet reducerats med överskottet i begravningsverksamheten. Kyrkoavgiften och utdelning från andelar i prästlönetillgångarnas avkastning avviker med mindre belopp jämfört med budget.

Erhållna bidrag är bättre än budget och avser främst bidrag från stiftet och erhållna bidrag och ersättningar för personal. Nettoomsättningen har överstigit budgeten och avser bland annat serveringsintäkter och clearingintäkter.

De totala kostnaderna blev 247 048 tkr vilket är 1 575 tkr mer än budget. Övriga externa kostnader är 3 300 tkr lägre än budget. Stora avvikelser går att se i kostnader för annonsering, kost och logi samt kostnader för övrigt förbrukningsmaterial.

Personalkostnader är i jämförelse med budget 4 054 tkr högre vilket främst beror på höga kostnader för timlöner till följd av vakanser, ersättningar övriga uppdragstagare, arbetsgivaravgifter och kostnader för sjuk och hälsovård.

Finansiella investeringar uppvisar ett resultat på 11 550 tkr jämfört med budget 4 300 tkr vilket är 7 250 tkr bättre än budget. Anledningen till att de finansiella intäkterna överstiger budget är att pastoratet fått ränta på kyrkkontot samt vinster vid försäljning av värdepapper.

Målsatt kapital

Pastoratets mål för det egna kapitalets storlek, målsatt kapital, fastställdes 2024 till att vara oförändrat, 260 000 tkr, och kommer att uppräknas årligen med konsumentprisindex (KPIF) som 2025 är 2,1%. Eget kapital överstiger fastställt målsatt kapital med 99 463 tkr (103 125 tkr).

Flerårsöversikt

<i>Allmänna förutsättningar</i>	2025	2024	2023	2022	2021
Tillhöriga per den 31 december (antal)	63 497	63 734	64 071	64 270	64 633
Tillhöriga per den 31 december (andel av invånarna, %)	55,79	57,09	57,39	58,03	58,92
Kyrkoavgift exkl. stiftsavgift (%)	0,96	0,96	0,96	0,96	0,96
Medelantalet anställda	204	198	188	188	183
-varav medeltalet anställda i begravningsverksamheten	43	42	41	40	28
Resultat (tkr)					
Verksamhetens intäkter	237 295	228 002	213 222	195 976	195 550
Verksamhetens resultat	-9 752	-4 685	-4 762	6 635	12 488
Resultat från finansiella investeringar	11 550	5 167	12 712	6 019	5 730
Årets resultat	1 797	482	7 950	12 654	18 218
Kyrkoavgift exkl. stiftsavgift. (tkr)	174 946	166 075	155 452	146 558	148 423
- varav slutavräkning (tkr)	12 270	10 399	5 044	1 281	3 059
Begravningsverksamhetens nettokostnader	54 737	53 980	53 857	42 228	37 961
Personalkostnader/verksamhetens intäkter (%)	60,35	57,17	56,16	55,71	53,70
Av- och nedskrivningar/verksamhetens intäkter (%)	7,47	6,93	6,61	7,69	7,50
Ekonomisk ställning					
Fastställt mål för det egna kapitalets storlek (tkr)	265 460	260 000	260 000	260 000	260 000
Eget kapital (tkr)	364 923	363 125	362 643	354 694	342 040
Soliditet (%)	82,11	82,86	84,81	87,67	87,20
Värdesäkring av eget kapital (%)	0,49	0,13	2,24	3,70	5,60
Likviditet (%)	94,4	75,8	36,1	51,9	51,9

Definitioner

Kyrkoavgift (%) - Anges i procent av den kommunalt beskattningsbara inkomsten.

Begravningsverksamhetens nettokostnader - Begravningsverksamhetens totala kostnader minus Övriga intäkter och Ränteintäkter

Varav slutavräkning - För förklaring se redovisningsprinciper.

Personalkostnader/verksamhetsintäkter (%) - Uppgiften beräknas som resultaträkningens personalkostnader dividerat med resultaträkningens summa verksamhetens intäkter.

Av- och nedskrivningar/verksamhetens intäkter (%) - Uppgiften beräknas som resultaträkningens av- och nedskrivningar av anläggningstillgångar dividerat med resultaträkningens summa verksamhetens intäkter.

Soliditet (%) - Uppgiften beräknas som utgående eget kapital dividerat med balansomslutningen (totala tillgångar i balansräkningen).

Värdesäkring av eget kapital (%) - Uppgiften beräknas som årets resultat dividerat med ingående eget kapital.

Likviditet (%) - Uppgiften beräknas som utgående omsättningstillgångar dividerat med kortfristiga skulder.

Väsentliga händelser under räkenskapsåret

Kyrkoherde Lena Fagéus avslutade sin tjänst i pastoratet den 16 februari 2025. Fredrik Juul, ny kyrkoherde, tillträdde tjänsten den 22 maj 2025 och är från den 1 oktober 2025 även kontraktsprost för Södra Västerbottens kontrakt.

Uppsägning av hyresavtal

Hyresavtalet med Tegspedagogerna, som bedriver förskoleverksamheten i Ålidhemskyrkan, sades upp. Lokalerna ska användas för församlingsverksamhet från hösten 2026.

Extra anslag till EFS Carlskyrkan

Med anledning av fuktskador och bristande ventilation i Carlskyrkan beslutade kyrkorådet i oktober om ett extra anslag på 950 000 kr till EFS Carlskyrkan.

Organisationsbidrag till Umeå stadsmission

Kyrkorådet beslutade i december att ge ett organisationsbidrag på 500 000 kr till Umeå stadsmission.

Bidrag till Act Svenska kyrkan

Kyrkorådet beslutade i december att ge ett bidrag på 500 000 kr till Act Svenska kyrkan.

Planering för nytt krematorium

Planering, utredning och projektering av ett nytt krematorium fortsatte under året.

Finansiella instrument

Pastoratets riktlinjer för kapitalförvaltning regleras i ett av kyrkofullmäktige fastställt medelsförvaltningsreglemente. Gällande reglemente antogs av kyrkofullmäktige i november 2022 och innehåller tydliga kriterier för hållbara placeringsavtal, avkastningsmål, samt regler för portföljsammansättning. Pastoratet har placerat merparten av sina tillgångar i de av Svenska kyrkan upphandlade produkterna. De produkterna är noga utvalda för att uppfylla hållbarhetskriterierna i placeringspolicyn. En utvärdering av placeringarna görs årligen av Svenska kyrkan på nationell nivå. Vid utgången av 2025 uppgick marknadsvärdet på pastoratets placeringar till 154 mkr (187 mkr).

Framtida utveckling samt väsentliga risker och osäkerhetsfaktorer

På kort sikt (1-3 år)

Osäkert världsläge kan påverka pastoratets ekonomi negativt. Ex. börsnedgång, inflation, höjda elpriser. Fientliga angrepp, ex. cyberangrepp och angrepp mot infrastruktur, kan slå ut verksamhetssystem och kommunikationskanaler, styrsystem i fastigheter etc.
Stora underhållsinsatser och investeringar påverkar det egna kapitalet negativt.
Oförutsägbara faktorer och händelser inom ramen för investeringar kan innebära oväntade kostnadsökningar.
Omställning inom hållbarhetsområdet kan innebära ökade kostnader.

På lång sikt (4-10 år)

Sjunkande medlemstal, lågkonjunktur och ökad arbetslöshet innebär minskade intäkter via kyrkoavgiften. Stora underhållsinsatser och investeringar påverkar det egna kapitalet negativt.
Klimatförändringar (ökad nederbörd, ökad vindstyrka, högre vattenflöden) kan medföra ökade fastighetskostnader.
Utökad samverkan kan innebära ökade kostnader men även besparingar.
Svårigheter med kompetensförsörjning kan leda till verksamhetspåverkan och kompetensbrist inom den grundläggande uppgiften.
Kyrkans uppdrag kommer på sikt att behöva utföras med färre anställda medarbetare, vilket kommer att innebära ett omställningsarbete i församlingsverksamheten.
Fler människor lever i utsatthet i lokalområdet och i världen, vilket kan innebära omprioriteringar i verksamhet och budget.

Så ska utmaningarna mötas

Genom att ständigt ha uppdraget som kyrka i fokus och göra aktiva prioriteringar gällande verksamhet, fastigheter och ekonomi utifrån det.

	Plan 2028	Plan 2027	Beslutad 2026	Utfall 2025	Förändring 2025 -- 2026 (%)
Kyrkoavgift	185 561	180 226	178 213	174 946	1,87
Begravningsavgift	64 827	63 491	61 372	61 710	-0,55
Ekonomisk utjämning	-13 731	-13 632	-13 332	-12 878	3,53
	236 657	230 085	226 253	223 778	

Tillstånds- eller anmälningspliktig verksamhet enligt miljöbalken

Umeå Pastorat bedriver tillståndspliktig verksamhet enligt miljöbalken. Tillståndet avser krematorieverksamhet vid Norra kyrkogården med en kremationsfrekvens om 4500 kremeringar över en period av tre år löpande. Verksamheten påverkar miljön genom utsläpp av rökgaser och partiklar till luften. Till tillsynsmyndigheten Umeå kommun lämnas årligen miljörapport med uppgifter om kremationsverksamhetens omfattning, om miljövillkoren för verksamheten följs, redovisning av mängden miljöfarligt avfall från krematoriet m.m. Utförda kontroller visar att utsläppen understiger uppsatta gränsvärden. Miljörapporten innehåller även uppgifter om bränsle och kemikalieanvändningen vid krematoriet. Kylanläggningen för krematoriet kontrolleras och servas årligen för att säkerställa att anläggningen uppfyller köldmediekungörelsens krav. Köldmedierapport lämnas också till kommunen.

Kollekter

	2025	2024	2023	2022	2021
Förmedlade rikskollekter	387	340	333	365	243
Förmedlade stiftskollekter	135	145	134	132	75
Förmedlade församlingsskollekt	381	331	319	309	186
Församlingsskollekt till egen verksamhet	2	5	11	6	0
Summa kollekt	905	821	797	812	504

Kollekter tas upp i samband med offentlig gudstjänst eller andaktsstund. En riks- eller stiftskollekt tas upp till samma ändamål och på samma dag i hela landet/hela stiftet. Kollektändamål och dagar fastställs av kyrkostyrelsen respektive domkapitlet. Församlingsskollekt beslutas i församlingen. En förmedlad församlingsskollekt tas upp till förmån för en annan juridisk person. Förmedlade kollekt tas inte upp i pastoratets resultaträkning.

Under 2025 uppgick kollekt och andra insamlingar till 709 tkr till ändamål med internationell inriktning. Tillsammans med samarbetskyrkornas insamlingar uppgick insamlade medel till internationella ändamål under året totalt till 762 tkr. Umeå pastorat har tagit ett beslut om att skänka 1% av medlemsavgifterna till internationell diakoni och mission. Det beloppet uppgick för 2025 till 1 748 tkr.

ACT Svenska kyrkan: 1 398 tkr

EFS Mission: 350 tkr

Förvaltade stiftelser

Pastoratet förvaltade fyra stiftelser under 2025. Förvaltningsansvaret ligger i vissa fall på de olika församlingsråden och i två fall på pastoratet. Nedan presenteras behållning i dessa stiftelser per 2025-12-31.

Stiftelsen Samfonden	2 283 tkr	(2 394 tkr)
Alma Jonssons stiftelse	881 tkr	(902 tkr)
Syskonen Perssons stiftelse	197 tkr	(192 tkr)
Elsa Lundbergs stiftelse	2 775 tkr	(3 042 tkr)
Summa förvaltad stiftelsekapital	6 136 tkr	(6 530 tkr)

Pastoratets resultat och ställning i övrigt framgår av efterföljande resultat- och balansräkning samt kassaflödesanalys med tilläggsupplysningar.

Resultaträkning

Tkr

	Not	2025-01-01 -2025-12-31	2024-01-01 -2024-12-31
Verksamhetens intäkter			
Kyrkoavgift		174 946	166 075
Begravningsavgift	2	54 737	53 980
Ekonomisk utjämning	3	-12 878	-11 866
Utdelning från prästlönetillgångar	4	259	259
Erhållna gåvor	5	195	6
Erhållna bidrag	6	5 285	3 853
Nettoomsättning	7	13 992	14 741
Övriga verksamhetsintäkter		759	954
Summa verksamhetens intäkter		237 295	228 002
Verksamhetens kostnader			
Kostnader för material och vissa köpta tjänster		-913	-894
Övriga externa kostnader	8, 9	-85 126	-85 508
Personalkostnader	10	-143 199	-130 355
Av- och nedskrivningar av anläggningstillgångar		-17 730	-15 792
Övriga verksamhetskostnader		-80	-138
Summa verksamhetens kostnader		-247 048	-232 687
Verksamhetens resultat		-9 753	-4 685
Resultat från finansiella investeringar			
Resultat från finansiella anläggningstillgångar	11	11 457	49
Övriga ränteintäkter och liknande resultatposter		801	5 631
Räntekostnader och liknande resultatposter		-708	-513
Resultat efter finansiella poster		1 797	482
Årets resultat		1 797	482

Balansräkning

Tkr

Not

2025-12-31

2024-12-31

TILLGÅNGAR

Anläggningstillgångar

12

Materiella anläggningstillgångar

Byggnader och mark

13

217 363

199 986

Inventarier, verktyg och installationer

14

26 702

24 972

Pågående nyanläggning och förskott avseende materiella anläggningstillgångar

15

30 387

31 448

274 452

256 406

Finansiella anläggningstillgångar

Långfristiga värdepappersinnehav

16

125 304

149 886

Långfristiga fordringar

17

300

300

125 604

150 186

Summa anläggningstillgångar

400 056

406 592

Omsättningstillgångar

Kortfristiga fordringar

Kundfordringar

2 562

2 916

Övriga fordringar

1 262

1 429

Förutbetalda kostnader och upplupna intäkter

18

4 391

3 723

8 215

8 068

Kassa och bank

19

36 453

23 576

Summa omsättningstillgångar

44 668

31 644

SUMMA TILLGÅNGAR

444 724

438 236

Balansräkning

Tkr

Not 2025-12-31 2024-12-31

EGET KAPITAL OCH SKULDER

Eget kapital

Balanserat resultat		363 125	362 643
Ändamålsbestämda medel för diakonal hjälpverksamhet		194	0
Årets resultat		1 604	482
Summa eget kapital		364 923	363 125

Långfristiga skulder

	20		
Skuld begravningsverksamhet	2	6 973	6 655
Skuld till kreditinstitut	21	20 825	22 015
Gravskötselskuld		4 679	4 699
Summa långfristiga skulder		32 477	33 369

Kortfristiga skulder

Skulder till kreditinstitut		1 190	1 190
Skuld begravningsverksamhet	2	6 655	6 469
Leverantörsskulder		13 795	10 138
Gravskötselskuld		656	700
Skatteskuld		0	11
Övriga skulder	22	5 187	4 534
Villkorade bidrag	23	177	535
Upplupna kostnader och förutbetalda intäkter	24	19 664	18 165
Summa kortfristiga skulder		47 324	41 742

SUMMA EGET KAPITAL OCH SKULDER

444 724 438 236

Rapport över förändringar i eget kapital

Tkr

Förändring av eget kapital (Tkr)

	Balanserat resultat	Ändamålsbest. medel diakonal hjälpverksamhet	Årets resultat	Summa eget kapital
Ingående balans 2024-01-01	354 694		7 950	362 643
Omföring av föregående års resultat	7 950		-7 950	0
Årets resultat			482	482
Utgående balans 2024-12-31	362 643		482	363 125
Ingående balans 2025-01-01	362 643		482	363 125
Omföring av föregående års resultat	482		-482	0
Ändamålsbestämda medel för diakonal hjälpverksamhet		194		194
Årets resultat			1 604	1 604
Eget kapital 2025-12-31	363 125	194	1 604	364 923

Kassaflödesanalys

Tkr

Not

2025-01-01
-2025-12-31

2024-01-01
-2024-12-31

Den löpande verksamheten

Rörelseresultat

-9 752

-4 684

Rörelseresultat

-9 752

-4 684

Justeringar för poster som inte ingår i kassaflödet

Av- och nedskrivningar

17 730

15 792

Resultat vid försäljning av anläggningstillgångar

-271

-673

Övriga poster som inte ingår i kassaflödet

1

-40

Erhållen ränta

800

1 170

Erhållen utdelning och resultat vid försäljning

värdepapper

11 457

4 550

Erlagd ränta

-708

-513

Kassaflöde från den löpande verksamheten före förändringar av rörelsekapitalet

29 009

20 286

Kassaflöde från förändring i rörelsekapital, långfristig gravskötselsskuld och begravningsverksamheten

Minskning/ökning av kortfristiga fordringar

-158

-1 346

Ökning/minskning av kortfristiga skulder

5 594

-11 967

Ökning/minskning av långfristig gravskötselsskuld

-20

-96

Ökning/minskning av långfristig skuld till

begravningsverksamheten

318

185

Kassaflöde från den löpande verksamheten

24 991

2 378

Investeringsverksamheten

Förvärv/tillverkning av materiella anläggningstillgångar

-35 944

-43 827

Försäljning av materiella anläggningstillgångar

438

984

Minskning/ökning av finansiella placeringar

24 582

-147 152

Minskning/ökning av kortfristiga finansiella placeringar

0

144 716

Kassaflöde från investeringsverksamheten

-10 924

-45 279

Finansieringsverksamheten

Upptagna lån

0

22 610

Amortering av lån

-1 190

-595

Kassaflöde från finansieringsverksamheten

-1 190

22 015

Årets kassaflöde

12 877

-20 886

Likvida medel vid årets början

23 576

187 154

Förändring inom likvida medel

Förändring inom likvida medel

0

-142 692

Likvida medel vid årets slut

36 453

23 576

Noter

Tkr

Not 1 Redovisnings- och värderingsprinciper

Pastoratets årsredovisning har upprättats enligt årsredovisningslagen (1995:1554), begravningslagen (1990:1144) och Bokföringsnämndens BFNAR 2012:1 *Årsredovisning och koncernredovisning (K3)*. Vidare tillämpas rekommendationer utgivna av Svenska Kyrkans Redovisningskommitté (KRED).

Redovisningsprinciperna är oförändrade i jämförelse med föregående år, om inget annat anges.

Intäktsredovisning

Intäkter redovisas till det verkliga värde av vad som erhållits eller kommer att erhållas.

Kyrkoavgift och begravningsavgift

Svenska kyrkans huvudentäkt utgörs av kyrkoavgiften. I enlighet med lag om avgift till registrerat trossamfund får Svenska kyrkan statlig hjälp med uppbörd, taxering och indrivning av kyrkoavgiftsmedlen. Det slutliga utfallet av kyrkans avgiftsunderlag erhålls först två år efter avgiftsgrundande år och därför är Svenska kyrkan berättigad att uppbära ett förskott från staten, fördelat med en tolfedel per månad. Samtidigt med utbetalningen av förskottet sker en avräkning av det slutliga avgiftsunderlaget två år tillbaka. Kyrkoavgiften intäktsredovisas i takt med utbetalningarna från staten.

Från och med 2017 har en enhetlig begravningsavgift införts i hela landet förutom i Stockholm och Tranås. Den begravningsavgift som församlingen erhåller för året fastställs av Kammarkollegiet utifrån det preliminära kostnadsunderlag som församlingen redovisar. Den i resultaträkningen intäktsredovisade begravningsavgiften motsvarar det faktiska kostnadsunderlaget d.v.s. det belopp som erfordrats för att bedriva årets begravningsverksamhet. Se även Begravningsverksamhetens särredovisning, not 2.

Erhållna gåvor och bidrag

Erhållna gåvor redovisas som intäkt i den period de mottagits. Bidrag intäktsredovisas efter hand som villkor som är förknippade med bidragen uppfylls. Bidrag till anläggningstillgångar har reducerat anskaffningsvärdet på anläggningstillgångarna.

All leasing, både när pastoratet är leasetagare och leasegivare, redovisas som operationell leasing, dvs. leasingavgifterna, inklusive en första förhöjd avgift, redovisas som intäkt/kostnad linjärt över leasingperioden.

Ersättning till anställda

Löpande ersättningar till anställda i form av löner, sociala avgifter och liknande kostnadsförs i takt med att de anställda utför tjänster.

Eftersom alla pensionsförpliktelser klassificeras som avgiftsbestämda redovisas en kostnad det år pensionen tjänas in.

Skattepliktig näringsverksamhet

Pastoratet bedriver, förutom sin ideella verksamhet, näringsverksamhet som är skattepliktig. Aktuella skatter värderas utifrån de skattesatser och skatteregler som gäller på balansdagen. Uppskjutna skatter värderas utifrån de skattesatser och skatteregler som är beslutade före balansdagen.

Uppskjuten skattefordran avseende underskottsavdrag eller andra framtida skattemässiga avdrag redovisas i den utsträckning det är sannolikt att avdraget kan avräknas mot överskott vid framtida beskattning.

Fordringar och skulder nettoredovisas endast när det finns en legal rätt till kvittning. Aktuell skatt, liksom förändring i uppskjuten skatt, redovisas i resultaträkningen om inte skatten är hänförlig till en händelse eller transaktion som redovisas direkt i eget kapital, då skatteeffekten redovisas där.

Inkomstskatt

Pastoratets inskränkta skattskyldighet regleras i 7 kap. inkomstskattelagen (1999:1229).

Högsta förvaltningsdomstolen har i en dom den 9 februari 2021 fastställt att Svenska kyrkans nationella nivåns tillhandahållande av IT-tjänster och administrativa tjänster till Svenska kyrkans församlingar, kyrkliga samfälligheter och stift inte utgör näringsverksamhet.

Högsta förvaltningsdomstolens domskäl är principiellt utformade och domen har generell räckvidd och kan tillämpas på alla typer av tillhandahållanden som sker mellan olika enheter inom trossamfundet Svenska kyrkan i syfte att bedriva Svenska kyrkans verksamhet.

Det innebär att från och med första januari 2021 kan de enheter som fakturerar andra inomkyrkliga enheter göra detta moms- och skattefritt. Detta gäller för transaktioner mellan inomkyrkliga enheter (församlingar, pastorat, stift, nationell nivå).

I den mån pastoratet bedriver näringsverksamhet är huvudregeln att näringsverksamheten är skattepliktig. Näringsverksamhet kan undantas från skatteplikt om den har naturlig anknytning till det allmännyttiga ändamålet eller är hävdvunnen finansieringskälla. Även normalt sett skattepliktig näringsverksamhet kan i vissa fall undantas från beskattning om huvudsaklighetsprincipen är tillämplig. Vid fastighetsinnehav kan fastighetsinkomsten undantas från beskattning om fastigheten till mer än 50 % används för att främja det allmännyttiga ändamålet alternativt att hyresinkomsterna har naturlig anknytning till det allmännyttiga ändamålet. Pastoratet är befriat från inkomstskatt i sin ideella verksamhet eftersom den uppfyller kraven som samhällsnyttig enligt skattelagstiftningen.

Materiella anläggningstillgångar

I pastoratet finns materiella anläggningstillgångar redovisade enligt två olika definitioner i K3:

Som grundregel gäller att en materiell anläggningstillgång är en fysisk tillgång som innehas för att bedriva näringsverksamhet (ge ekonomiska fördelar/kassaflöde).

För ideell sektor gäller att materiell anläggningstillgång också omfattar fysisk tillgång som innehas för det ideella ändamålet även om grundregeln inte är uppfylld.

De flesta anläggningstillgångar har klassificerats utifrån den senare regeln då församlingens ändamål är religiös verksamhet.

Nedskrivningsprövning sker alltid för sådana tillgångar som inte längre uppfyller något av kraven ovan för att definieras som materiella anläggningstillgångar.

Inventarier med ett anskaffningsvärde under 50% av prisbasbeloppet har utifrån väsentlighetsbedömning redovisats som kostnad.

Materiella anläggningstillgångar redovisas till anskaffningsvärde minskat med avskrivningar. I

anskaffningsvärdet ingår utgifter som direkt kan hänföras till förvärvet av tillgången.

Bidrag som avser förvärv av materiell anläggningstillgång reducerar tillgångens anskaffningsvärde.

En materiell anläggningstillgång som har betydande komponenter där skillnaden i förbrukning förväntas vara väsentlig, redovisas och skrivs av som separata enheter utifrån varje komponents nyttjandeperiod.

Materiella anläggningstillgångar skrivs av systematiskt över tillgångens bedömda nyttjandeperiod. När tillgångarnas avskrivningsbara belopp fastställs, beaktas i förekommande fall tillgångens restvärde. Linjär avskrivningsmetod används.

Mark, med undantag av begravningsplatsens mark har, obegränsad nyttjandeperiod och skrivs inte av. Begravningsplatsens mark skrivs av på 50 år.

Följande avskrivningstider tillämpas:

Kyrkogårdsmark	50 år
Markanläggning	10-50 år
Byggnader	10-100 år
Bilar	5-10 år
Datautrustning	3-5 år
Övriga inventarier, installationer och verktyg	5-10 år

Finansiella instrument

Finansiella instrument redovisas i enlighet med reglerna i K3, kapitel 11, vilket innebär att värdering sker utifrån anskaffningsvärdet.

Finansiella instrument som redovisas i balansräkningen inkluderar värdepapper, kundfordringar och övriga fordringar, kortfristiga placeringar, leverantörsskulder och låneskulder. Instrumenten redovisas i balansräkningen när församlingen blir part i instrumentets avtalsmässiga villkor.

Finansiella tillgångar tas bort från balansräkningen när rätten att erhålla kassaflöden från instrumentet har löpt ut eller överförs och församlingen har överfört i stort sett alla risker och förmåner som är förknippade med äganderätten.

Finansiella skulder tas bort från balansräkningen när förpliktelserna har reglerats eller på annat sätt upphört.

Långfristiga värdepappersinnehav – post för postvärdering

Innehaven i posten innehas på lång sikt och redovisas inledningsvis till anskaffningsvärde. I efterföljande redovisning värderas posten fortsatt till anskaffningsvärde, dock med avdrag för nedskrivning när värdet på balansdagen är lägre än redovisat värde.

Nedskrivning redovisas i resultaträkningsposten Resultat från finansiella anläggningstillgångar.

Nedskrivningsbehovet provas individuellt för aktier och andelar och övriga enskilda finansiella anläggningstillgångar som är väsentliga.

Nedskrivning för tillgångar värderade till upplupet anskaffningsvärde, t.ex. så kallade nollkupongsobligationer, beräknas som skillnaden mellan tillgångens redovisade värde och nuvärdet av ledningens uppskattning av de framtida kassaflödena, diskonterade med tillgångens ursprungliga

effektivränta. För tillgångar med rörlig ränta används den på balansdagen aktuella räntan som diskonteringsränta.

Kundfordringar och övriga fordringar

Fordringar redovisas som omsättningstillgångar med undantag för poster med förfallodag mer än 12 månader efter balansdagen, vilka klassificeras som anläggningstillgångar. Fordringar tas upp till det belopp som förväntas bli inbetalt efter avdrag för individuellt bedömda osäkra fordringar.

Kortfristiga placeringar

Värdepapper som är anskaffade med avsikt att innehåsa kortsiktigt redovisas inledningsvis till anskaffningsvärde och i efterföljande värderingar i enlighet med lägsta värdets princip till det lägsta av anskaffningsvärde och marknadsvärde.

Låneskulder och leverantörsskulder

Låneskulder och leverantörsskulder redovisas initialt till anskaffningsvärde efter avdrag för transaktionskostnader. Skiljer sig det redovisade beloppet från det belopp som ska återbetalas vid förfallotidpunkten periodiseras mellanskillnaden som räntekostnad över lånets löptid med hjälp av instrumentets effektivränta. Härigenom överensstämmer vid förfallotidpunkten det redovisade beloppet och det belopp som ska återbetalas.

Nedskrivningsprövning av finansiella anläggningstillgångar

När det finns en indikation på att en finansiell anläggningstillgångs värde har minskat, görs en prövning av nedskrivningsbehov. För tillgångar som tidigare skrivits ner görs per varje balansdag en prövning av om återföring bör göras. Tillämpad metod för nedskrivningar beskrivs i tilläggsupplysning i förekommande fall.

Avsättningar

Med avsättningar avses förpliktelser på balansdagen som är säkra eller sannolika till sin förekomst men ovissa till belopp eller till den tidpunkt då de ska infrias. Avsättning redovisas med det belopp som motsvarar den bästa uppskattningen av den utbetalning som krävs för att reglera åtagandet.

Kassaflödesanalys

Kassaflödesanalysen upprättas enligt indirekt metod och visar pastoratets in- och utbetalningar uppdelade på löpande verksamheten, investeringsverksamheten eller finansieringsverksamheten. Det redovisade kassaflödet omfattar endast transaktioner som medfört in- eller utbetalningar. Som likvida medel klassificerar församlingen, förutom kassamedel, disponibla tillgodohavanden hos banker och andra kreditinstitut, kyrkkontot samt kortfristiga likvida placeringar som är noterade på en marknadsplats.

Eventualtillgång

En eventualtillgång är en möjlig tillgång till följd av inträffade händelser och vars förekomst endast bekräftas av att en eller flera osäkra framtida händelser, som inte ligger inom pastoratets kontroll, inträffar eller uteblir.

Not 2 Begravningsverksamheten

Umeå pastorat är huvudman för begravningsverksamheten inom pastoratets geografiska område. Begravningsverksamheten finansieras av begravningsavgiften. Begravningsavgiften får inte användas till annat än de uppgifter som anges i begravningslagen.

	2025	2024
Begravningsverksamhetens särredovisning		
Verksamhetens intäkter		
Begravningsavgift - erhållet för året	61 710	60 635
Övriga intäkter	876	1 527
Summa verksamhetens intäkter	62 586	62 161
Verksamhetens kostnader		
Personalkostnader	-22 797	-21 704
Övriga kostnader	-20 975	-21 585
Av- och nedskrivningar av materiella anläggningstillgångar	-8 512	-8 173
Summa verksamhetens kostnader	-52 284	-51 462
Finansiella poster		
Ränteintäkter	0	410
Räntekostnader	-3 329	-4 454
Begravningsverksamhetens överskott	6 973	6 655
Begravningsavgift redovisad i resultaträkningen		
Begravningsavgift - erhållet för året	61 710	60 635
Avgående överskott enligt särredovisningen	-6 973	-6 655
Summa begravningsavgift redovisad i resultaträkningen	54 737	53 980
Kommentarer till årets verksamhet		
I resultaträkningen redovisas begravningsavgiften reducerad med begravningsverksamhetens resultat det aktuella året. Det betyder att begravningsverksamhetens resultat är eliminerat i pastoratets resultaträkning.		
Begravningsverksamheten budgeterade med ett nollresultat 2025. Resultatet blev ett överskott på 6 973 tkr. Pastoratets totala skuld till begravningsverksamheten är efter 2025-års utgång 13 628 tkr.		
Avvikelser mot budget, större poster: Övriga kostnader var 3 695 tkr lägre än budget och då främst reparation och underhållskostnader av byggnader och mark samt förbrukningsmaterial.		
Personalkostnaderna var 2 979 tkr lägre än budget och beror främst på vakanser samt låga utbildningskostnader.		
Huvudmannens skuld avseende begravningsverksamheten		
Ingående fordran	13 124	11 560
Reglering av 2022 års kvarvarande överskott	0	-5 090
Reglering av 2023 års överskott	-6 469	
Årets överskott	6 973	6 655
Utgående skuld	13 628	13 124
Varav långfristig skuld	6 973	6 655
Varav kortfristig skuld	6 655	6 469

Tillgångar som nyttjas av begravningsverksamheten

Begravningsverksamheten förfogar över tillgångar för 95 431 tkr vilket motsvarar 39 % av huvudmannens materiella anläggningstillgångar.

Finansiering av anläggningstillgångar

Pastoratet har en extern upplåning hos kreditinstitut på 22 015 kr för finansiering av anläggningstillgångar i begravningsverksamheten.

Not 3 Ekonomisk utjämning

Alla församlingar och pastorat omfattas av ett inomkyrkligt utjämningsystem. Syftet med utjämnningen är att omfördela en del av kyrkoavgiften och därigenom bibehålla möjligheten till en rikstäckande kyrklig verksamhet. Kyrkomötet beslutar om kriterierna för utjämnningen.

Not 4 Utdelning från prästlönetillgångar

Umeå pastorat innehar 3,7 (3,7) andelar i avkastningen från de stiftsvis förvaltade prästlönetillgångarna. Prästlönetillgångarna är stiftseliknande förmögenheter. Minst 50 % av avkastningen går till andelsägande församlingar och pastorat som har andelar i avkastningen och resterande går till det inomkyrkliga utjämningsystemet. Andelarna innebär inget inflytande i förvaltningen och går ej heller att överlåta.

Not 5 Erhållna gåvor

	2025	2024
Gåvor redovisade i resultaträkningen		
Församlingskollekt till egen verksamhet	2	4
Gåva till församlingens verksamhet	194	2
Summa	195	6

Pastoratets verksamhet bygger till viss del på ideella arbetsinsatser. En uppskattning är att ca 53 000 (42 866) timmar har utförts i pastoratet. Värdet av utfört ideellt arbete 2025 uppskattas till 12,3 mkr (8,4) mkr.

Not 6 Erhållna bidrag

	2025	2024
Bidrag och offentliga bidrag redovisade i resultaträkningen		
Övriga bidrag från stiftet	3 683	2 831
Övriga bidrag	752	296
Arbetsmarknadsbidrag	524	582
Kyrkoantikvarisk ersättning	201	0
Kyrkobyggnadsbidrag	15	0
Statligt bidrag	110	145
Summa	5 285	3 853

Not 7 Nettoomsättning

	2025	2024
Gravskötselintäkter	4 381	4 338
Hysesintäkter	355	184
Deltagaravgifter	199	151
Serveringsintäkter i övrig verksamhet	2 687	2 613
Övriga intäkter	6 370	7 455
	13 992	14 741

Not 8 Leasing

Framtida leasingavgifter, för icke uppsägningsbara leasingavtal, förfaller till betalning enligt följande:

	2025	2024
Inom ett år	1 497	1 136
Senare än ett år men inom fem år	3 888	2 814
	5 385	3 950

Den operationella leasingen utgörs i allt väsentligt av hyrda inventarier och lokaler.

Not 9 Arvode och kostnadsersättning till revisorer

Med revisionsuppdrag avses arbetsuppgifter som det enligt lag ankommer på pastoratets revisorer att utföra, rådgivning eller annat biträde som föranleds av iakttagelser vid sådana arbetsuppgifter samt verksamhetsrevision och granskning av kollekttränskaper enligt kyrkoordningen.

	2025	2024
Revisionsuppdrag	200	249
	200	249
Förtroendevalda revisorer		
Revisionsuppdrag	12	20
	12	20

Not 10 Personal

	2025	2024
Medelantalet anställda		
Kvinnor	136	131
Män	68	67
	204	198

I medelantalet anställda ingår inte anställda som uppburit ersättning som understiger ett halvt prisbasbelopp 29 400 (28 650kr). Detta har gjorts med stöd av BFNAR 2006:11.

Könsfördelningen i kyrkorådet och bland ledande befattningshavare

	Antal på balansdagen 2025-12-31			Antal på balansdagen 2024-12-31		
	Kvinnor	Män	Totalt	Kvinnor	Män	Totalt
Kyrkorådsledamöter	8	5	13	9	4	13
Ledande befattningshavare	6	4	10	7	3	10

Löner, arvoden och andra ersättningar

	2025	2024
Ledamöter i kyrkoråd	1 165	1 706
Anställda	97 729	88 597
	98 894	90 303

Arbetsmarknadsbidrag

	2025	2024
Under året erhållet arbetsmarknadsbidrag	524	582

Ersättning till ordföranden i kyrkonämnd eller kyrkoråd

	2025	2024
Till ordföranden i kyrkorådet har ersättning utgått med	71	81

Pensionskostnader och andra sociala avgifter

	2025	2024
Pensionskostnader exkl. särskild löneskatt	5 299	4 383
Andra sociala avgifter enligt lag och avtal	32 460	29 179
	37 759	33 562

Pastoratet har inga övriga utfästelser om pensioner eller avgångsvederlag till personer i ledande ställning.

Not 11 Resultat från finansiella investeringar

	2025	2024
Resultat från finansiella anläggningstillgångar		
Utdelning	4 532	49
Realisationsresultat vid försäljning	6 925	0
	11 457	49

Övriga ränteintäkter och liknande resultatposter

Räntor	92	657
Utdelning	0	4 502
Realisationsresultat vid försäljning	0	-40
	92	5 118

Not 12 Anläggningstillgångar som inte får redovisas i balansräkningen

Pastoratet innehar tillgångar, kyrkliga inventarier, som enligt kulturmiljölagen (SFS 1988:950, 4 kap) ska bevaras, förtecknas och vårdas enligt lagens regler. Tillgångarna finns upptagna i särskild förteckning. Det går inte att koppla tillgångarna till mätbara ekonomiska fördelar i framtiden och postens anskaffningsvärde eller värde kan inte mätas på ett tillförlitligt sätt.

Not 13 Byggnader och mark

	2025-12-31	2024-12-31
Ingående anskaffningsvärden	453 831	416 855
Inköp	16 377	35 922
Omklassificeringar	13 938	1 053
Utgående ackumulerade anskaffningsvärden	484 146	453 831
Ingående bidrag och offentliga bidrag	-15 807	-15 807
Årets bidrag och offentliga bidrag	-601	0
Utgående ackumulerade bidrag och offentliga bidrag	16 408	15 807
Netto anskaffningsvärde	467 738	438 023
Ingående avskrivningar	-238 037	-227 249
Årets avskrivningar	-12 337	-10 788
Utgående ackumulerade avskrivningar	-250 375	-238 037
Ingående nedskrivningar	0	0
Försäljningar/utrangeringar	0	0
Årets nedskrivningar	0	0
Utgående ackumulerade nedskrivningar	0	0
Utgående redovisat värde	217 363	199 986

Not 14 Inventarier, verktyg och installationer

	2025-12-31	2024-12-31
Ingående anskaffningsvärden	55 608	50 283
Inköp	7 291	10 072
Försäljningar/utrangeringar	-2 901	-4 746
Utgående ackumulerade anskaffningsvärden	59 998	55 608
Ingående bidrag och offentliga bidrag	-47	-117
Försäljningar och utrangeringar	0	70
Utgående ackumulerade bidrag och offentliga bidrag	47	47
Netto anskaffningsvärde	59 951	55 562
Ingående avskrivningar	-30 472	-29 834
Försäljningar/utrangeringar	2 700	4 079
Årets avskrivningar	-5 360	-4 717
Utgående ackumulerade avskrivningar	-33 131	-30 472
Ingående nedskrivningar	-118	-118
Försäljningar/utrangeringar	33	287
Årets nedskrivningar	-33	-287
Utgående ackumulerade nedskrivningar	-118	-118
Utgående redovisat värde	26 702	24 972

Not 15 Pågående nyanläggning och förskott avseende materiella anläggningar

	2025-12-31	2024-12-31
Ingående balans	31 448	34 669
Utgifter under året	26 508	32 832
Under året erhållna statlig stöd	546	0
Under året färdigställda tillgångar	-28 115	-36 052
Utgående balans	30 387	31 448

Pågående nyanläggningar avser bland annat bullerplank på Norra kyrkogården och utbyggnad askgravlund Backens kyrkogård och beräknas vara färdigställda under år 2026.

Not 16 Värdepappersinnehav

	Redovisat värde		Marknadsvärde på bokslutsdagen	
	Detta år	Föreg. år	Detta år	Föreg. år
Långfristiga värdepappersinnehav				
Noterade aktier	49 782	59 285	91 480	111 403
Noterade räntebärande värdepapper	72 204	86 136	62 290	73 490
Onoterade långfristiga placeringar	2 734	2 734	2 734	2 734
Övriga långfristiga placeringar	585	1 732	585	1 732
Summa långfristiga värdepappersinnehav	125 304	149 886	157 089	189 360
Summa värdepappersinnehav	125 304	149 886	157 089	189 360

Ideella placeringar

Pastoratet har tre ideella placeringar, Oiko Credit, Nordic Microcap och Jamii Bora, med ett totalt bokfört värde på 1,7 mkr (1,7 mkr). Av dessa 1,7 mkr utgörs allt av Oiko Credit.

Tidigare år har pastoratet beslutat att göra nedskrivningar på Nordic Microcap och efter nedskrivningarna är Nordic Microcaps bokförda värde 0 kr.

Samtliga ideella placeringar klassificeras som långfristiga värdepappersinnehav.

Avkastningen på de ideella placeringarna var 0 tkr för räkenskapsåret (0 tkr). Innehavet redovisas bland onoterade långfristiga placeringar.

	2025-12-31	2024-12-31
Förändring av långfristiga värdepappersinnehav		
Ingående ackumulerade anskaffningsvärden	155 680	8 528
Investeringar under året	5 417	0
Omklassificering	0	147 152
Försäljningar/avyttringar	-30 000	0
Utgående ackumulerade anskaffningsvärden	131 097	155 680
Ingående ackumulerade nedskrivningar	-5 794	-5 794
Utgående ackumulerade nedskrivningar	-5 794	-5 794
Utgående bokfört värde	125 304	149 886

Not 17 Långfristiga fordringar

	2025-12-31	2024-12-31
Ingående ackumulerade anskaffningsvärden	300	2 325
Amortering, avgående fordringar	0	-2 025
Utgående ackumulerade anskaffningsvärden	300	300
Utgående bokfört värde	300	300

Not 18 Förutbetalda kostnader och upplupna intäkter

	2025-12-31	2024-12-31
Förutbetalda hyror	258	224
Försäkringspremier	749	730
Övriga poster	3 385	2 769
	4 391	3 723

Not 19 Kassa och bank

Av behållningen på kassa och bank utgör 35 547 tkr (23 496 tkr) behållning på det s.k. Kyrkkontot. Kyrkkontot utgör i juridisk mening en fordran på Svenska kyrkans nationella nivå eftersom det är en del av Svenska kyrkans koncernkonto. De regelverk som styr Kyrkkontot är dock av sådan karaktär att fordran i redovisningssammanhang ses som ett ordinärt banktillgodohavande.

Not 20 Långfristig skuld

	2025-12-31	2024-12-31
Andel av långfristiga skulder som förfaller senare än 5 år efter balansdagen		
Skulder till kreditinstitut	16 065	17 255
	16 065	17 255

Not 21 Skulder till kreditinstitut

Nedan framgår fördelning av långfristiga lån.

Långgivare	Lånebelopp	Lånebelopp
	2025-12-31	2024-12-31
SEB	20 825	22 015
	20 825	22 015

Not 22 Vidareförmedlade bidrag

	2025-12-31	2024-12-31
Ingående skuld	316	360
Under året mottagna bidrag	3 028	2 277
Under året förmedlade bidrag	-2 629	-2 322
Utgående skuld	714	316

Not 23 Villkorade bidrag

	2025-12-31	2024-12-31
Ingående balans	535	464
Erhållet under året	256	339
Ianspråktaget under året	-420	-267
Omklassificerat	-194	0
	177	535

Diakonal gåvokassa	0	358
Bidrag till deltagaravgift för konfirmationsläger	58	58
Vänförsamling	119	119
	177	535

Not 24 Upplupna kostnader och förutbetalda intäkter

	2025-12-31	2024-12-31
Upplupna semesterlöner	6 532	6 507
Upplupna sociala avgifter	4 644	3 232
Upplupna pensionskostnader	5 216	4 391
Övriga upplupna kostnader och förutbetalda intäkter	3 272	4 035
	19 664	18 165

Not 25 Eventualförpliktelser

	2025-12-31	2024-12-31
I budgeten beslutade bidrag till utomstående	11 345	11 173
	11 345	11 173

Umeå den dag som framgår av elektronisk underskrift

Levi Bergström
Ordförande

Birgitta Bernspång

Titti Ådén

Annika Gärdén

Jari Prosi

Maria Karlsson

Liselott Omma

Roland Samuelsson

Therese Bjursell Lodesjö

Karina Sjögren

Lars-Gunnar Frisk

Ewa Miller

Fredrik Juul
Kyrkoherde

Vår revisionsberättelse har lämnats den dag som framgår av vår elektroniska underskrift

Gunnel Lagerkvist
Förtroendevald revisor

Sofi Hellström
Auktoriserad revisor
Ernst & Young AB