


Rute kyrka

Karaktärisering 2021



Svenska kyrkan 
VISBY STIFT

 Gotlands
Museum

Dnr: 2019-17

Dnr Visby stift: SS 2019-0010

Handläggare: Eva Selin, Jakob Lindblad. Arkeologi: Johan Norderäng, Per Widerström.
Fotograf: Jakob Lindblad (JL), Eva Selin (ES). Övriga fotografier anger fotograf vid bilden.
Spridningstillstånd för flygbilder, Lantmäteriet nr LM2022/024569.

© Gotlands Museum

Strandgatan 14

621 56 Visby

© Visby stift

Norra Kyrkogatan 3

621 55 Visby

Innehåll

Inledning.....	4
Bakgrund	4
Syfte	4
Metod	4
Visby stifts kyrkor	5
Omgivningar	7
Rute socken.....	7
Kyrkomiljön	7
Kyrkogården.....	8
Kyrkogårdens huvuddrag	8
Historik.....	11
Nulägesbeskrivning	14
Kyrkobyggnaden.....	30
Kyrkans huvuddrag.....	30
Byggnadshistorik	34
Nulägesbeskrivning	40
Restaureringar	115
Arkeologi	125
Arkeologi	126
Värdering	127
Allmänt.....	127
Bruksvärden	129
Kyrkobyggnaden.....	130
Kyrkans inventarier	131
Kyrkogården	131
Händelselista Rute kyrka	133
Lagskydd.....	136
Källor och litteratur.....	138
Otryckta källor.....	138
Tryckta källor.....	138
Kartor	138

Inledning

Bakgrund

Projektet *Karaktärisering av kyrkomiljöer* utförs av Gotlands Museum på uppdrag av Visby stift. Det bekostas delvis med kyrkoantikvarisk ersättning och påbörjades under år 2014 med en förstudie. Projektet har indelats i etapper och sista etappen beräknas vara klar vid utgången av år 2024.

Syfte

Syftet med projektet är att beskriva kyrkobyggnad, kyrkogård, kyrkotomt, inredning och inventarier samt deras kulturhistoriska värden på ett sätt som väcker, tillgodoser eller ökar församlingars och allmänhetens intresse.

Målsättningen är att rapporterna ska kunna användas i förvaltningen av de kulturhistoriska värdena, i handläggningsprocessen för kyrkoantikvarisk ersättning samt vid tillståndsprövning mot Kulturmiljölagen. Ett uppdaterat och fördjupat kunskapsunderlag om kyrkomiljöerna ger förutsättningar för hänsynstagande till kulturvärden, exempelvis vid långsiktig planering kring kyrkomiljöerna och under förvaltningen av dem men även i samband med förändring av kyrkorna. Arbetet omfattar de kyrkomiljöer som har det högre lagskyddet enligt Kulturmiljölagen, det vill säga omfattas av tillståndsprövning enligt kap. 4, § 3-4.

Metod

Beskrivning av kyrkomiljöerna har tagit en utgångspunkt i de vård- och underhållsplaner som togs fram av arkitekt Jan Utas 2003-2011. En stor vikt har sedan lagts vid projektets egna fältstudier på plats. Denna egensyn har haft som målsättning att notera helhetskaraktären i kyrkomiljöerna, samt spår av förändringar som har gjorts och observation av kulturhistoriska avtryck från olika tider. En viktig del av fältarbetet har varit att kunna relatera de uppgifter som finns dokumenterade om kyrkorna. Beskrivningarna bygger vidare på analyser och datasamlingar kring kyrkorna i tillgänglig litteratur samt i viss mån på egna arkivstudier. Arkiven avser främst Gotlands Museums arkiv, samt Antikvarisk-topografiska arkivet (ATA) i den utsträckning som varit möjlig.

I beskrivningarna har en betoning legat på att lägga fram ett bildmaterial. Bilderna avser att likt en modell åskådliggöra kyrkomiljön ur ett rumsligt perspektiv där vissa specifika detaljer lyfts fram. Bildtexter leder vanligen in betraktaren i vad bilden förmedlar. Huvuddelen av illustrationerna utgörs av projektets egna foton från fältarbetet. Dessa kompletteras vad gäller inredning och inventarier av bilder ur Inventarieinventeringen från 1997-2010. Visby stift har tillhandahållit nytagna bilder ur luftperspektiv, tagna med drönare, samt bildsamlingar från arbetet med vård- och underhållsplanerna. Uppmätningar har hämtats ur verket Sveriges Kyrkor. Konsthistoriskt inventarium. Äldre illustrationer kommer främst från ATA (via bild databasen Kulturmiljöbild) samt Gotlands Museum, dels från bildarkivet (via Collective Access), dels i några fall från ännu ej arkiverade bilder från byggnadsvårdsverksamhet ca 2000-2020. Äldre teckningar kommer från Uppsala universitetsbibliotek (via Alvin) eller andra samlingar. En särskild sammanställning har också gjorts av arkeologiska utgrävningar och fynd i kyrkor och på kyrkogårdar. Materialet bygger främst på Riksantikvarieämbetets fornminnesregister samt rapporter i Gotlands Museums arkiv.

Vid värderingen av kyrkomiljöerna har hänsyn tagits till Svenska kyrkans modell för identifiering av kulturvärden. De gotländska kyrkorna förenas av drag som samtidigt i hög grad särskiljer dem från många av landets övriga kyrkor med motsvarande roll som sockenkyrka. Vid såväl analysen som värderingen har en strävan varit att lyfta fram kyrkomiljöerna utifrån frågor som inte bara är relevanta ur ett gotländskt sammanhang utan även i förhållande till kyrkomiljöer i landet i stort. Frågeställningarna har främst rört sig kring ett för historiska kyrkomiljöer etablerat antikvariskt förhållningssätt med inriktning mot konst- och kulturhistoriska och byggnadsarkeologiska perspektiv och mot upplevelsevärden med arkitektoniska, konstnärliga och historiska inriktningar. Hänsyn till teologiska, kyrkohistoriska, personhistoriska och socialhistoriska perspektiv på kyrkorummet finns med i bakgrunden.

En strävan har varit att finna bra arbetsmetoder för att lyfta fram bruks- och upplevelsevärden på ett tydligare sätt än i tidigare tillämpade modeller från andra stift. Det har skett genom att frågeformulär placerats ut i vissa av kyrkorna där besökare kunnat svara på hur de upplever och använder kyrkomiljön. Intervjuer har även gjorts med företrädare för pastorat och församling.

Visby stifts kyrkor

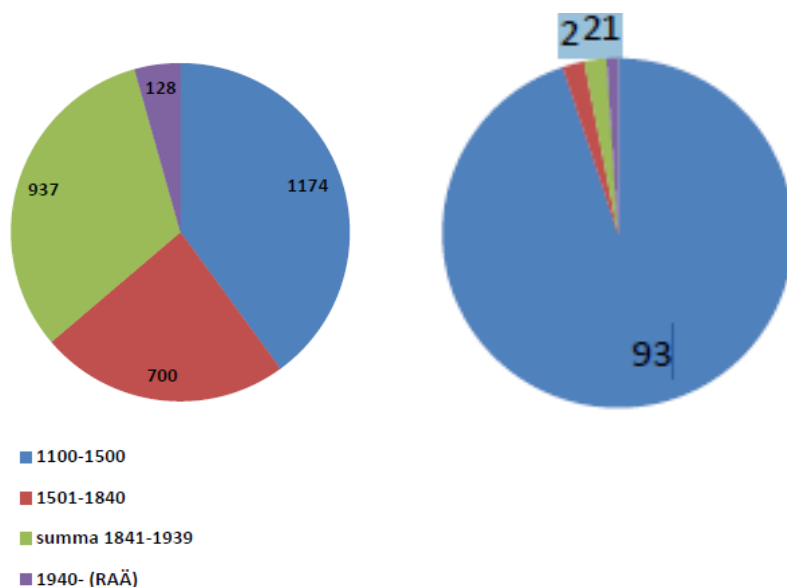
Inom Visby stift finns, förutom domkyrkan, 91 medeltida sockenkyrkor som är i bruk och tillhör Svenska kyrkan. Därtill finns ett par mindre och yngre kyrkobyggnader, såsom Hallshuk och Gnisvärd kapell, byggda som fiskarkapell, den som metodistkapell byggda Hamnkyrkan i Klinte och den moderna Visborgs kyrkan, byggd som distriktskyrka i Visbys yttre stadsdelar.

Alla Visby stifts medeltida kyrkobyggnader är uppförda och ombyggda under en kort och intensiv byggnadsperiod som varade från 1100-talet fram till omkring 1350. Detta möjliggjordes av den omfattande handel Gotland haft under flera hundra år i Östersjöregionen. Efter 1350 skedde en kraftig nedgång i den gotländska ekonomin vilket ledde till att kyrkobyggnandet helt avstannade på landsbygden och i Visby under 1400-talet. En ekonomisk nedgångsperiod och reformationstidens reduktion av kyrkans tillgångar under 1500-talet gjorde att flera kyrkor i Visby och tre sockenkyrkor på landsbygden och några kapell övergavs, i dag ruiner, flitigt använda för friluftsgudstjänster.

Efter en viss ekonomisk återhämtning under 1600-talet gjordes insatser för kyrkobyggnandet. Tak och tornhuvar sågs över, inredningen förnyades och några fiskelägen försågs med kapell. 1800-talet, som på fastlandet innebar att små medeltida kyrkor revs och ersattes av större, begränsades på Gotland till några ombyggnader samt att många kyrkor fick sakristia och större fönster. Under 1800-talets slut och början av 1900-talet drog en ny våg av kyrkobyggnande över ön för frikyrkliga församlingar eller inomkyrkliga föreningar, antingen byggda som små missionshus i trä och med vissa kyrkliga drag, merparten sålda och ombyggda till andra ändamål, eller också som stora murade kyrkor inne i Visby. Det kom att dröja fram till omkring 1960 innan några nya kyrkor byggdes i Svenska kyrkans regi på Gotland. På 1980-talet och senare tillkom kyrkor för andra samfund, som den första katolska kyrkan efter medeltiden och nya frikyrkor.

De gotländska medeltida kyrkorna har som helhet förändrats ytterst lite sedan medeltiden. I huvudsak är det interiören som förändrats. Under 1600-talet tillkom predikstolar, fast bänkinredning som ännu ofta är bevarad, altarpussatser i sandsten eller trä, allt i senrenässans eller barockstil. Under 1700-talet insattes nummertavlor och inte sällan en vägg för att avbalka kyrkans västra del till sädesmagasin. Väggarnas kalkmålningar kunde ersättas av ett nytt måleri anpassat till tidens anda. 1700-talets slut och 1800-talet innebar ofta läktarbyggen, orglar och att

hela rummet kalkades vitt samt att nya fönster togs upp för att släppa in mer ljus enligt nyklassicismens ideal. 1900-talet har präglats av restaureringar, som innebar en förnyelse med inriktning på äldre konst och att pedagogiskt visa kyrkorummet ur dess olika sidor. Medeltida kalkmålningar frilades liksom 1700-talsinredningens rika färgsättning, dolda av senare övermålning. Medeltida skulptur lyftes ned från vinden och ställdes åter upp i kyrkorummet. Läktare och magasinsväggar har rivits. Vår tid har inneburit att ytor och material konserverats men också att med olika medel skapa naturliga platser för förvaring som följd av vidgade krav på kyrkorummet och dess användning.



Figuren till vänster beskriver byggnadsperioden för kyrkor i riket, figuren till höger visar Visby stift. Blått avser bevarade medeltida kyrkor.

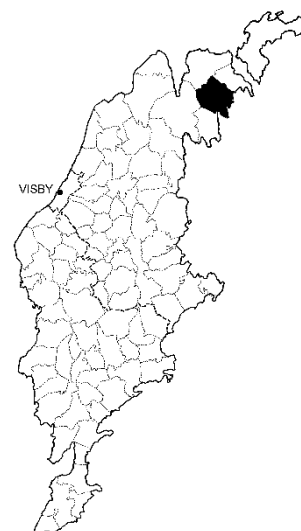
Omgivningar

Rute socken

Rute kyrka ingår i Norra Gotlands pastorat. Den är belägen på nordöstra Gotland, ca 50 km från Visby. År 2021 var befolkningmängden i Rute socken 269.

Kyrkomiljön

Rute kyrka och kyrkogård ligger mycket öppet i landskapet på en liten höjdsträckning som är mest markant från norr. I norr och öster finns öppna ängsmarker. På den norra sidan ligger också en parkeringsplats varifrån de flesta besökare närmar sig kyrkogården. I söder är marken lövträdsbevuxen. Väster om kyrkan och vidare söderut leder vägen till prästgården, belägen strax sydost om kyrkan.



Rute kyrkomiljö fotograferad från ovan, norr. I fonden längre bort syns prästgården. Foto Pär Malmros, Visby stift.

Kyrkogården

Kyrkogårdens huvuddrag

Rute kyrkogård tillhör gotlands medelstora kyrkogårdar efter en utvidgning åt söder. Kyrkogården omges av stenmurar där den äldre kyrkogården har bevarat en rundad form i den norra delen. Den äldre kyrkogården har stigluckor i norr och söder. Smala gångar belagda med kalkstensflis leder runt kyrkan. Kyrkogården omgärdas av trädkransar där det i den äldre kyrkogårdens södra del växer ett flertal gamla träd.



Rute kyrka och kyrkogård fotograferad från ovan, norr. Foto Pär Malmros, Visby stift.



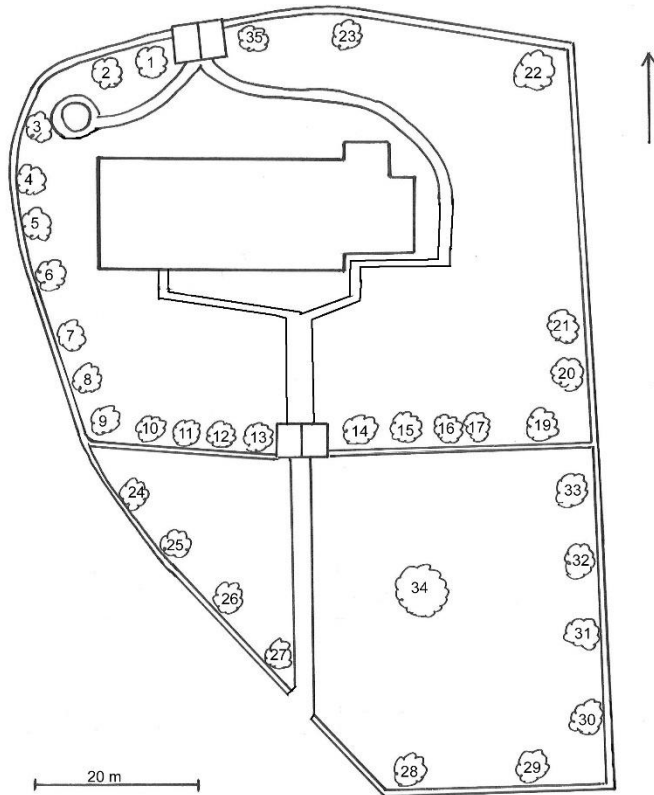
Rute kyrka och kyrkogård fotograferad från ovan, söder. Närmast den yngre kyrkogården. Foto Pär Malmros, Visby stift.



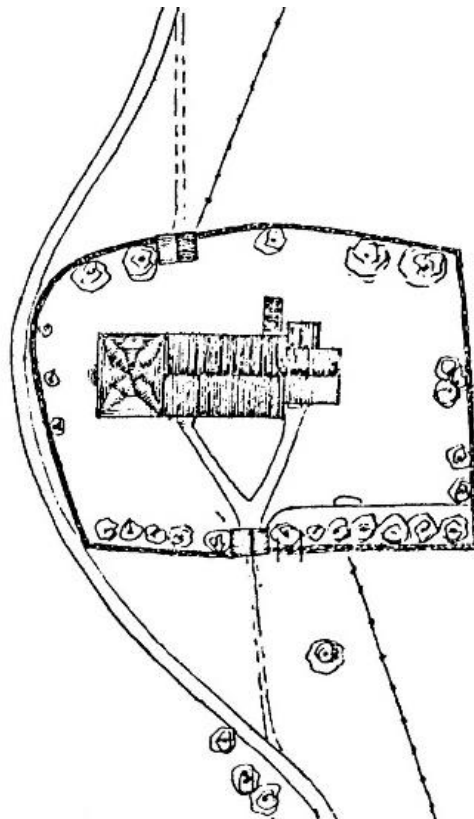
Rute kyrka och kyrkogård fotograferad från ovan, öster. Foto Pär Malmros, Visby stift.



Rute kyrka fotograferad från sydost. Närmast den yngre kyrkogården. Foto ES 2021.



Situationsplan 2011,
reviderad 2021, Gotlands
Museum.



Situationsplan 1921. Ur
Sveriges kyrkor 1935.

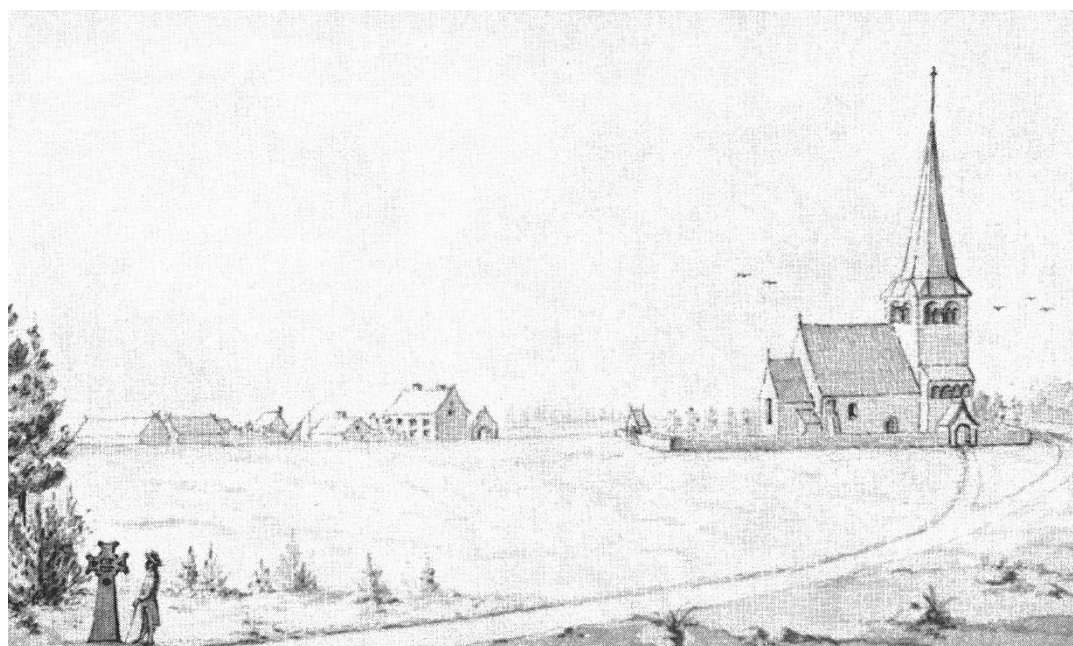
Historik

Skattelägningskartan från 1752 visar att kyrkan omges av åkermarker i norr, öster och söder. I sydväst finns vidsträckta betesmarker.

Den nya delen av kyrkogården i söder, som också omgärdas av en mur, tillkom 1932.



Skattelägningskarta 1752.



Rute kyrka tecknad från norr omkring 1800 av C. G. G. Hilffeling. Vid den östra kyrkogårdsmuren syns en stiglucka som nu är borttagen. Till vänster ligger prästgården vars infart har en stiglucka. Ur Gotland i bilder. Allhems förlag 1959.



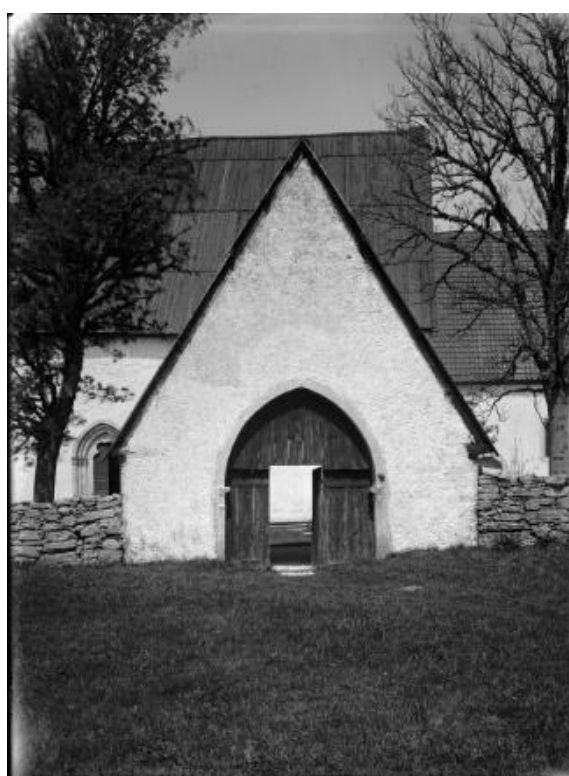
Rute kyrka fotograferad från nordost 1905. Foto okänd. RAÄ, Kulturmiljöbild.



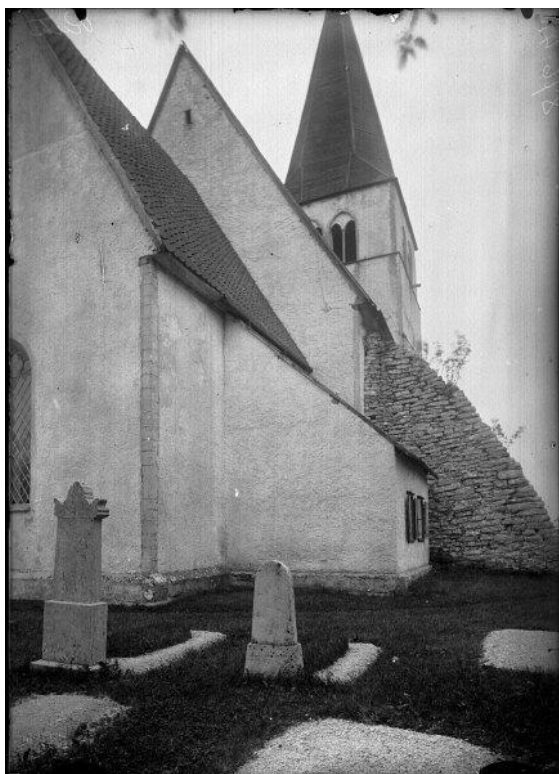
Norra stigluckan fotograferad från söder. Foto okänt. RAÄ, Kulturmiljöbild.



Rute kyrka fotograferad från sydost. Kyrkogården omges av en trädkrans som bör ha planterats på 1860-1870-talen. Foto Einar Erici 1916. RAÄ, Kulturmiljöbild.



Södra stigluckan fotograferad från söder 1928. Foto Alfred Edle. RAÄ, Kulturmiljöbild.



Den nordöstra delen av kyrkogården med grusade gravar och gravkullar. Foto Anders Roland 1924. RAÄ, Kulturmiljöbild.



Den sydöstra delen av kyrkogården. Foto Anders Roland 1924. På kyrkogården syns många grusgravar. RAÄ, Kulturmiljöbild.



Den södra delen av kyrkogården. Foto okänt 1924-25. RAÄ, Kulturmiljöbild.

Nulägesbeskrivning

Den nuvarande kyrkogården har ett oregelbundet utseende. Den består av en äldre, och en yngre del anlagd 1932. Murarna i norr och väster är något rundade i likhet med vissa andra kyrkogårdar på främst norra Gotland. Murarna är kallmurade av kalksten. Muren kring den yngre kyrkogården är högre än vid den äldre kyrkogården. Längs den södra murens östra del finns en terrass som är högre än den övriga kyrkogården och nås via några trappsteg. Även i väster har jord fyllts på och detta har gjort att muren där närmast är låg.

Det finns två stigluckor. Den i norr har en träport och den i söder saknar port. Båda stigluckorna har sadeltak täckta med falar. Murarna är ut- och invändigt putsade med kalkbruk. Invändigt har de två sittnischer vardera. Tidigare fanns det även en stiglucka i den östra kyrkogårdsmuren, där posternas nedre stenar återstår samt huggna stenar, varav en bågformad. Den yngre delen av kyrkogården nås även från söder via en ingång med järngrindar flankerad av fyrkantiga grindstolpar av kalksten.

Från ingångarna i norr respektive söder finns gångar vilka troligen har tillkommit under 1900-talet. Gångarna från norr sträcker sig bågformat utmed kyrkans östra och västra sidor och förenar sig vid den södra stigluckan. De är överlag smala, och belagda med kalkstensflis. Från den södra stigluckan leder en gång belagd med kalkstensflis söderut genom den yngre kyrkogården.

Den äldre delen av kyrkogården omges av en trädkrans bestående av äldre hamlad ask (nr 1-2, 4, 14, 22), äldre hamlad skogslönn (3, 5-8, 13, 20-21), äldre hamlad tysklönn (nr 9-12, 15-17, 19, 23) och äldre friväxande hästkastanj (nr 35). Solitära träd saknas. Den yngre delen av kyrkogården omges av en trädkrans bestående av medelålders hamlad skogslönn (nr 23-28, 30-33) och friväxande hästkastanj (nr 29). Centralt växer äldre hamlad ask, (nr 34). (Se situationsplan s. 10). I det nordvästra hörnet på den äldre kyrkogården finns en liten minneslund anlagd 2002.



Rute kyrka och kyrkogård fotograferad från ovan 2021. Foto Pär Malmros, Visby stift.



Rute kyrka med den norra svagt buktande mursträckningen. Foto ES 2021.



Den östra mursträckningen.
Foto ES 2021.



Den västra rundade muren ligger alldeles intill vägen. Foto ES 2021.



Den södra kyrkogårdsmuren fotograferad från öster. Vid muren växer äldre träd som ingår i en tidigare trädkrans. Närmast gångsystemet med smala gångar belagda med kalkstensflis. Foto ES 2021.



Den södra stigluckan 2021. Foto Pär Malmros, Visby stift.



Den norra stigluckan fotograferad från norr t.v., respektive från söder t.h. Foto ES 2021.



Den södra stigluckan. Foto ES 2021.



Den södra stigluckan
fotograferad från norr. Foto
ES 2021.



I den östra muren finns ett parti med huggen sten, varav en bågformad (centralt i bilden). Här fanns den östra stigluckan (se även Säves teckning s. 11). Foto ES 2021.



Ingången till den yngre kyrkogården ligger i det sydvästra hörnet. Järngrindar med fyrkantiga stolpar av kalksten med överliggare. Foto ES 2021.



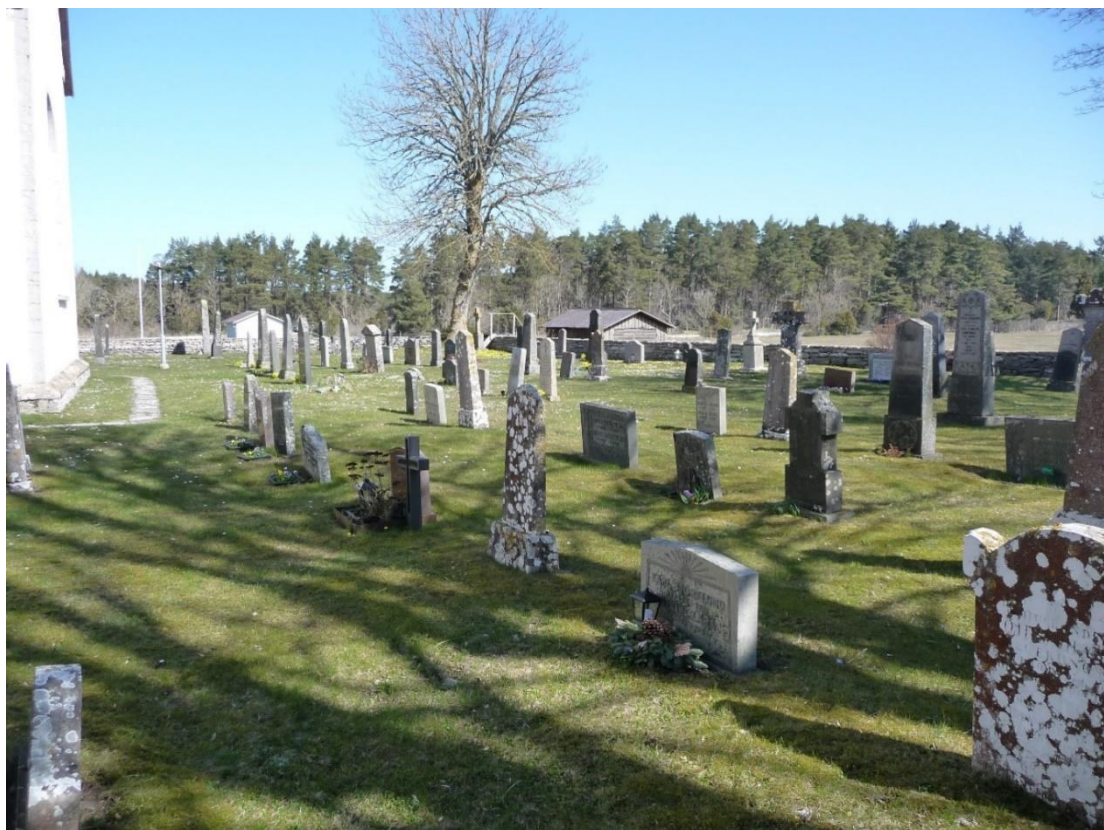
Kring kyrkan leder smala gångar med kalkstensflis. Den södra delen av kyrkogården. Foto ES 2021.



Gång belagd med kalkstensflis från en södra stigluckan mot kyrkan. Foto ES 2021.



En gång belagd med kalkstensflis leder genom den yngre kyrkogården. Foto Es 2021.



Den östra delen av kyrkogården fotograferad från söder. Foto ES 2021.



I den östra delen av kyrkogården finns ett flertal högresta gravvårdar. Foto ES 2021.



Den södra delen av kyrkogården fotograferad från väster. Foto ES 2021.



Vid den södra mursträckningen, öster om stigluckan finns en upphöjd terrass med flera gravar. Den nås via två trappor. Foto ES 2021.



Det upphöjda området nås via ett par trappsteg. Foto från nordost, ES 2021.



Den södra delen av kyrkogården fotograferad från öster. Foto ES 2021.



Den västra delen av kyrkogården fotograferad från söder. Foto ES 2021.



Den västra delen av kyrkogården fotograferad från norr. Foto ES 2021.



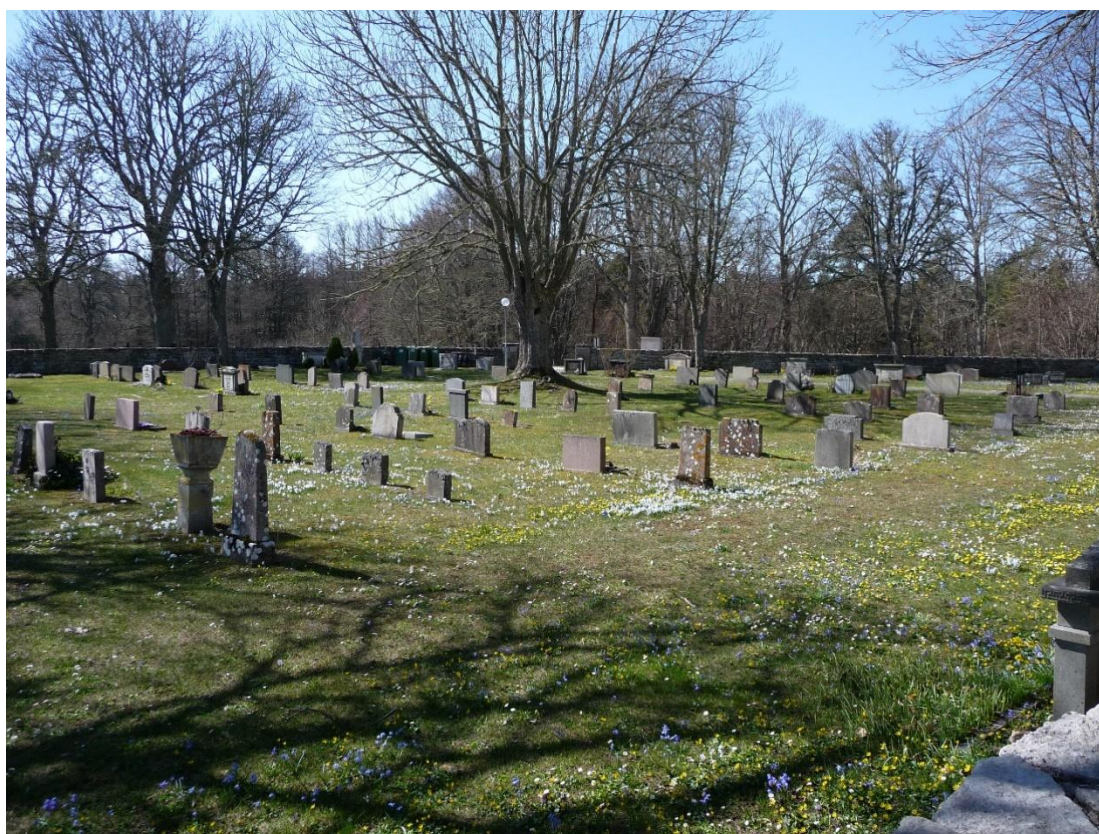
Den norra delen av kyrkogården fotograferad från öster. Foto ES 2021.



Den norra delen av kyrkogården fotograferad från väster. Norr om kyrkan finns enstaka synliga gravar. Foto ES 2021.



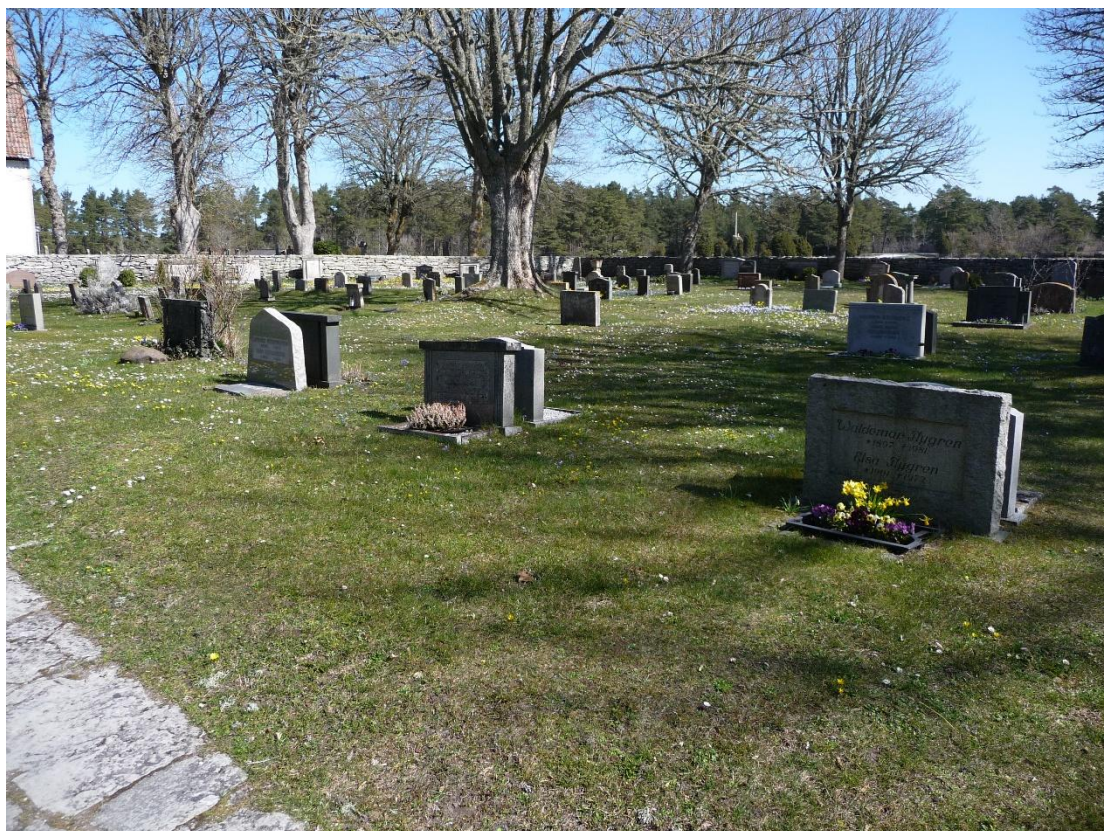
Minneslund anlagd 2020 i den äldre kyrkogårdens nordvästra hörn. Foto ES 2021.



Den yngre kyrkogården, tillkommen 1932, fotograferad från nordost. Centralt växer en äldre ask. Foto ES 2021.



Den yngre kyrkogården omges av stenmurar i kalksten samt en trädkrans med skogslönn. Den östra delen fotograferad från norr. Foto ES 2021.



Den yngre delen av kyrkogården fotograferad från sydväst. Foto ES 2021.

Exempel på utpekade kulturhistoriskt värdefulla gravvårdar



Högrest gravvård i kalksten från omkring 1900. Utpekad som kulturhistoriskt värdefull genom yrkestiteln och lokalhistoria. Foto ES 2021.



Tidstypisk gravvård i kalksten från 1900. Utpekad som kulturhistoriskt värdefull genom sin utformning. Foto ES 2021.



Tidstypisk gravvård i kalksten från 1900. Utpekad som kulturhistoriskt värdefull genom sin utformning. Foto ES 2021.



Gravvård i kalksten från 1866. Utpekad som kulturhistoriskt värdefull genom sin ålder och utformning. Foto ES 2021.



Gravvård i kalksten från 1895 med tidstypisk utformning. Utpekad som kulturhistoriskt värdefull genom sin utformning. Foto ES 2021.



Ringkors i kalksten från 1926. Utpekad som kulturhistoriskt värdefull genom sin utformning. Foto ES 2021.



Gravvård och gravhäll i kalksten från 1891. Utpekad som kulturhistoriskt värdefull genom sin utformning och personhistoria. Foto ES 2021.



Tidstypisk gravvård från 1891. Utpekad som kulturhistoriskt värdefull genom sin utformning. Foto ES 2021.

Kyrkobyggnaden

Kyrkans huvuddrag

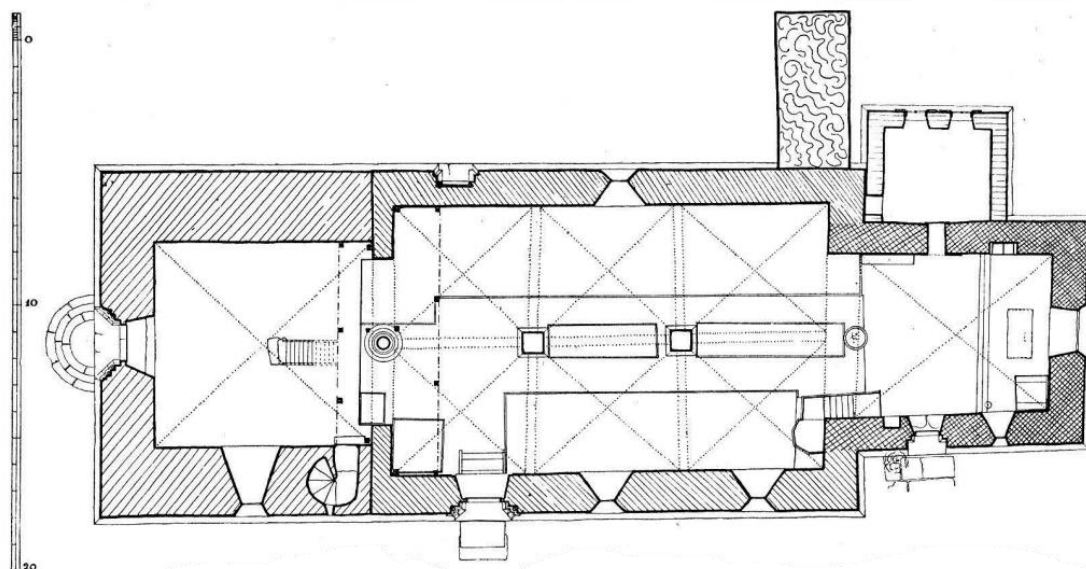
Rute kyrka utmärks kanske särskilt av sitt stora och kraftiga torn som syns tydligt från vägen. Det hör till de större på Gotland, men det framgår inte riktigt av dess proportioner och genom att det saknar de gavelrösten och ljudgluggar i flera våningar som annars brukar framhäva resningen. Byggnaden är till nästan alla delar medeltida med några kompletteringar från 1600-talet, då strävpelaren på norra sidan tillkom och sakristian utvidgades. Kyrkorummet har en något säregen karaktär genom att pelarna i långhuset är fyrkantiga och vitputsade och att bänkinredningen har ett mittkvarter av ett slag som inte finns i behåll i så många andra kyrkor. Anslående i kyrkorummet är bland annat det medeltida krucifixet med sin bemålning från senare tid, altartavlan som kommer från Visborgs slottskyrka samt de korsprydda gravstenar med runinskrift som är uppställda i ringkammaren. Från korvinden framträder rester av gaveln till en ännu äldre stenkyrka som stått på samma plats. Kyrkan är en av dem på Gotland som vänder norra sidan mot vägen, även om den södra sidan alltid utgjort huvudfasad med sina portaler och fönster.



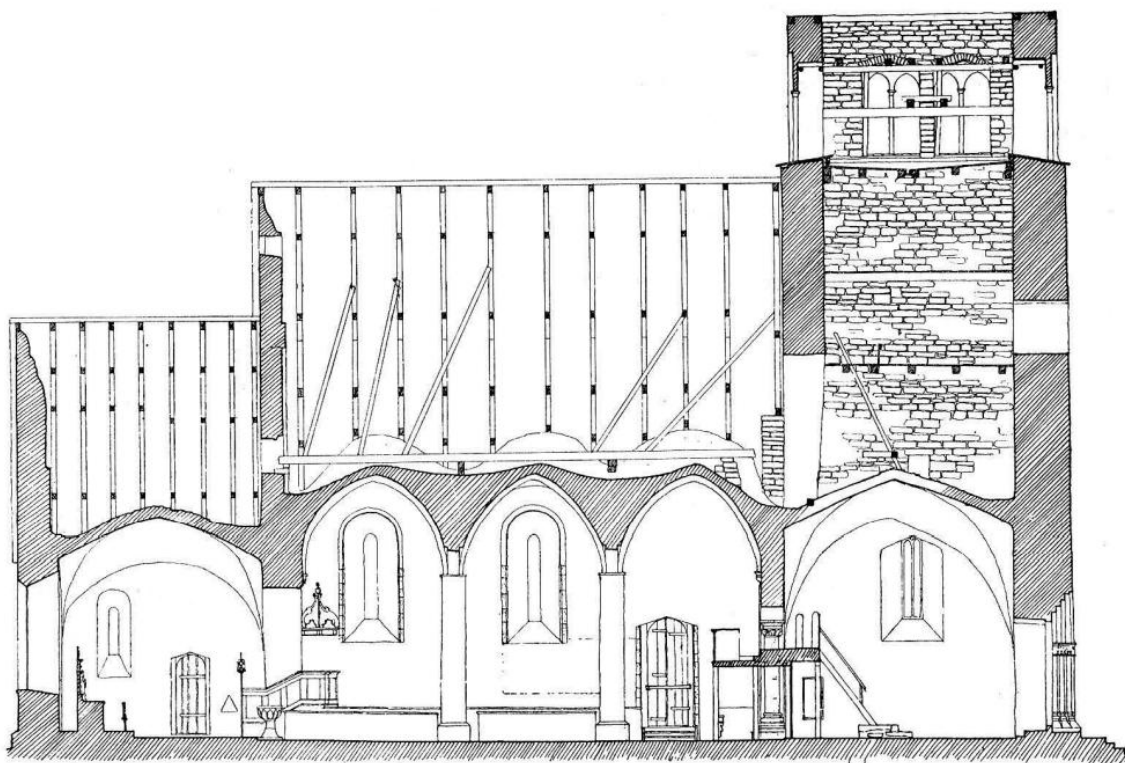
Exteriör från nordöst. Foto JL 2021.



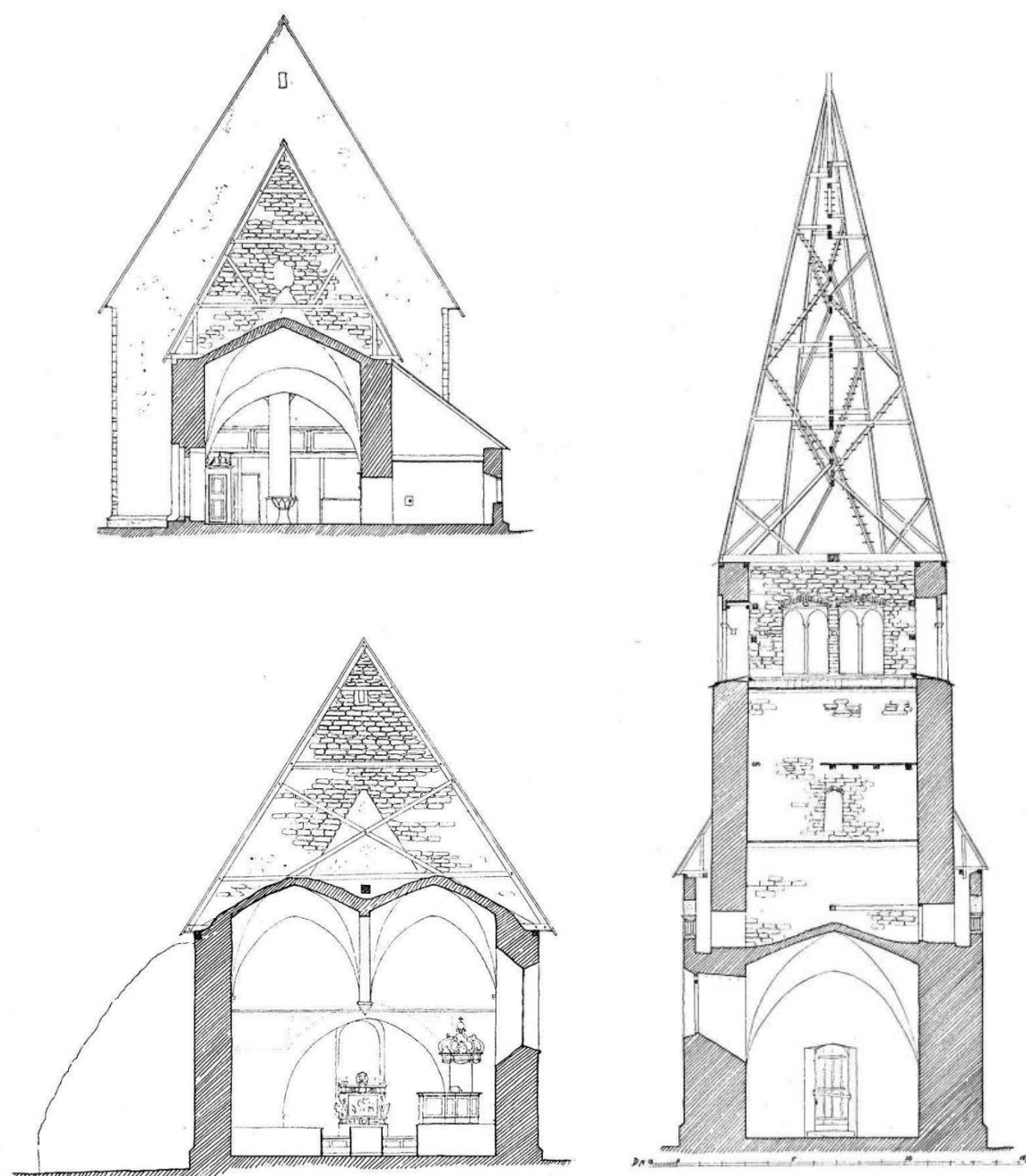
Exteriör från sydväst, en vinkel som vegetationen i dag gör det svårt att fånga i bild. Foto Einar Erics 1916, ATA.



Koret och långhus byggdes med några årtiondens mellanrum runt 1200-talet mitt, tornet under 1200-talets senare del. Trots kort byggnadstid visar planen att ambitionen för kyrkans storlek ökade för varje etapp. En sakristia tillkom, som under 1600-talet utvidgades åt norr och öster till nuvarande storlek. Strävpelaren tillkom vid okänd tidpunkt, senast på 1600-talet. Långhusets fyrkantiga pelare kan, troligen år 1674, ha ersatt runda kolonner, men kan också vara ursprungliga. Efter uppmätningen har läktaren rivits, nordportalen återöppnats och en orgel placerats i långhusets nordvästra hörn. Skärmväggen i tornbågen står nu i ringkammarens västra del, där ett teknikrum byggs in i nordvästra hörnet.



Längdsektion mot söder. Uppmätning Sten Wennerström och Adolf Niklasson 1921. Efter Sveriges Kyrkor volym 42, Gotland band II (1935).



Sektion av koret och sakristian mot väster, av långhuset mot öster samt av tornet mot väster. Uppmätningar Sten Wennerström och Adolf Niklasson 1921. Efter Sveriges Kyrkor volym 42, Gotland band II (1935).

Byggnadshistorik

Kyrkans byggnadshistoria är komplicerad att reda ut. Dessutom är den ovanligt osäker även för 1600- och 1700-talet, eftersom kyrkoarkivet förstördes vid en brand på 1870-talet. Få medeltida träskulpturer finns bevarade, främst det ståtliga triumfkrucifixet. Dopfunten är medeltida men hör inte till de äldre typerna. Av hög ålder, delvis från 1100-talet, utgör dock ett par gravhällar som påträffats på kyrkogården och i kyrkgolvet, och som nu är uppställda i ringkammaren.

Kyrkans äldsta kända del utgör ett mindre murparti ovanför triumfbågen, endast synligt från korvinden. Sannolikt härrör det från ett äldre långhus, till vilket det nuvarande koret fogades under 1200-talets förra hälft. Det äldre långhuset har ännu välbevarad fasadputs, som dels visar att kyrkan var putsad, dels rimligen bildar ett av de äldre större bevarade partierna av murputs i någon av öns kyrkor. Långhusgaveln är svår att datera, utöver att den bör vara minst ett par årtionden äldre än koret, eftersom ett visst tidsavstånd rimligen låg mellan den gamla kyrkans fullbordande och att man påbörjade en ny. En anmärkningsvärd detalj är den låga takvinkeln som kyrkan hade, vilket kan tolkas som ett ålderdomligt drag. Det äldre långhuset kan inte dateras närmare men torde ha tillkommit under 1100-talet. I anslutning till vad som är känt om gotländska kyrkors utbyggnadsprinciper torde det ha haft ett kor i öster, som revs och fick ge plats för det nuvarande koret. Gaveln visar dock inga spår av takfallet på ett äldre kor, men höjden på det bevarade partiet utesluter inte att ett sådant har anslutit längre ned. Det kan inte heller bortses från möjligheten att gaveln härrör från ett tidigare kor, och att det nuvarande koret tillfogats vid dettas östra gavel. Gavelns ringa höjd visar att kyrkan varit mycket liten.

Kyrkans nordportal har förmodats att, som vanligt var på gotländska kyrkor, ha flyttats över från det gamla långhuset. Portalen kan emellertid dateras relativt sent med tanke på de små måtten i den gamla kyrkan, till 1200-talets första hälft. Stilen på portalen skiljer sig inte mycket från den nuvarande korportalen. Möjligen är den något årtionde äldre än korportalen, men den är därtill också något större. En möjlighet är att det gamla långhuset försågs med en ny portal strax innan man beslöt att börja ersätta hela kyrkan med en ny, med nytt kor som första etapp. En annan förklaring är att den ingått i ett torn, som byggdes till den äldre kyrkan, kanske format så att det skulle kunna ingå i den nya kyrkan som började planeras vid samma tid. En tredje förklaring är att båda portalerna utfördes samtidigt och avsikten var att den som nu är nordportal skulle placeras i det nya långhuset. Ytterligare en förklaring, kanske den troligaste, är att den under ett kort tag fungerade som sydportal i det nuvarande långhuset, innan omfattningen flyttades till nordfasaden. Mer om det nedan.

Koret är tydligt präglad av romanska drag i portalen och det södra fönstret, medan det östra långt senare förstörades till sin nuvarande form. Den målade inre omfattningen tyder dock på att det även tidigare varit rundbågigt. Portalens och korets form har daterat dess byggnadstid till strax före 1200-talets mitt. Det gavs en väsentligt större höjd än det gamla och låga långhuset. Dess höga västgavel, som var väl synlig ovanför det gamla långhustaket, avtecknar sig tydligt från den nuvarande långhusvinden och är putsad, vilket också talar för att man räknade med ett uppehåll innan nästa byggnadsetapp tog vid.

Jämfört med andra Gotlandskyrkor föreligger en relativt tydlig storlekskillnad mellan kor och långhus. Möjligen kan planen ursprungligen ha avsett ett mindre långhus än det som uppfördes. Denna eventuella planändring skedde i så fall tidigt, för långhusets tillkomsttid vid 1200-talets mitt ligger kort tid efter koret, trots proportionsskillnaden. Om den nyss omnämnda

nordportalen var tänkt som sydportal torde den ha varit tänkt för ett mindre långhus. En märklig detalj är spår av en igensatt portal mitt på långhusets södra sida. Läget är så nära det västra fönstrets nederkant att den torde ha flyttats innan fönstren fullbordades. Att långhuset har en centrerad portal på långhusets sydportal förekommer men är ovanligt. Det kan bero på att långhuset ursprungligen var tänkt att inte vara så långt. I några andra kyrkor beror det på att ett torn varit placerat över långhusets västra del. Portalen kan också ha haft en provisorisk funktion för att ge tillträde till sydportalen i det gamla långhuset, som säkerligen gott och väl rymdes inom det nya och därför kunde stå kvar under byggnadsarbetet. Långhusfönstren gavs en rundbågig omfattning inåt kyrkorummet med spetsbågig i fasaden.

Efter något årtionde färdigställdes troligen långhuset. Den nuvarande sydportalen tillkom. Möjligen kan det ha skett vid någon ytterligare förändring av långhuset. Något som återstod var sannolikt långhusets välvning. I samband med valvslagningen kan triumfbågen ha fått nuvarande form. Triumfbågen vidgades och en valvkonsol placerades alldeles ovanför bågen, vilket ökade trycket på murpartiet ovanför bågöppningen. En utmärkande detalj är att pelarstöden inte är runda, som i andra gotländska kyrkor, utan fyrkantiga. En uppfattning har länge varit att de fick sin nuvarande form vid en reparation under 1600-talet, men det kan inte uteslutas att det är en ursprunglig anordning. Carl Georg Brunius var tydlig med den uppfattningen och såg detta som en motsvarighet till gördelbågarnas enkla utformning. Han gjorde en murverksundersökning som visade att stöden inte innehåller några inbyggda kolonner.

En förmodan är att valven stöttats åt väster av ett tidigare och mindre torn. Inga rester finns av något sådant torn och det är inte säkert att det byggdes. Emellertid kan man sannolikt sluta sig till att ett långhus av denna storlek förutsatte att kyrkan även skulle förses med torn. Den tunna västra långhusmuren som behövde ett stöd utifrån för att hålla emot valvtrycket talar också för att ett torn kan ha funnits. Av långhusets västra hörnkedjor framgår att detta var, eller var tänkt att vara, smalare än långhuset. Sannolikt skulle den eleganta tornbågen av kopplade rundbågar kunna vara tillkommen för ett sådant mindre torn, eftersom bågöppningen är smalare än den nuvarande ringkammarens bredd. En annan tolkning är att tornbågen är samtida med det nuvarande tornet, vilket förutsätter att bågarna infogats på var sida om den västra valvkonsolen i långhuset, vilket känns mindre troligt, förutom att de uppvisar en tydligt romansk form medan spetsbågen redan var väl introducerad i valvens bågar och triumfbågen, även om tornet har kopplade rundbågar i sidogallerierna. En möjlighet finns att det äldre tornet stod kvar från den gamla kyrkan. Med tanke på långhusets mått skulle det innebära att den synliga låga gaveln i kormuren skulle vara den äldre kyrkans östra kormur snarare än östra långhusmur.

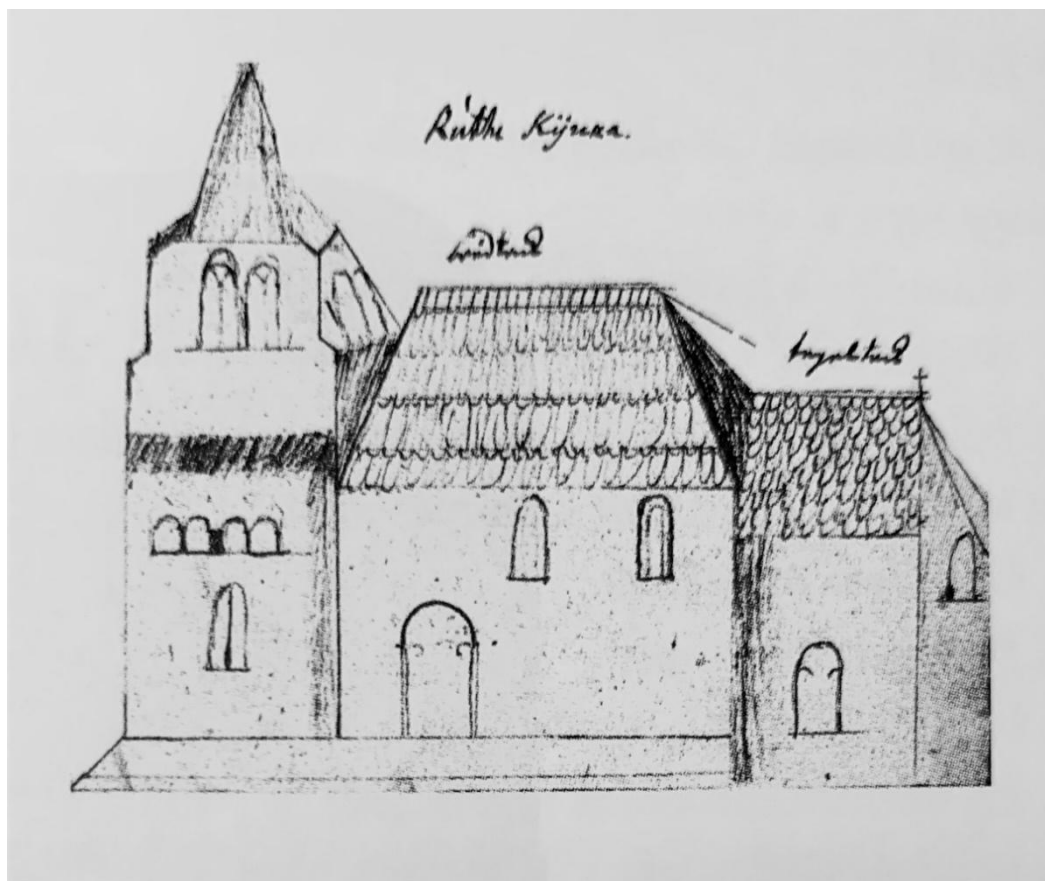
Det nuvarande tornet tillkom under 1200-talets andra hälft. Det är ett av de kraftigaste på Gotland och har i olika sammanhang jämförts med tornet på Stenkyrka kyrka. Utmärkande är förutom de kraftiga formerna och den stora västportalen att gallerivåningens öppningar är rundbågiga medan ljudgluggarna är spetsbågiga. Till skillnad från flera andra kraftiga torn med sidogallerier tycks tornet aldrig ha varit försett med murade gavelrösten med ljudgluggar i flera våningar.

Någon gång, sannolikt under medeltiden, försågs kyrkan med en liten sakristia på korets norra sida. Den var mindre än den nuvarande men rester ingår i västra muren och avtryck från sidomur och yttertak finns i korets norra yttermur in mot sakristievinden (BA Konsult 2011). Samtidigt togs passagen upp. Kanske tillkom den i samband med långhusbygget eftersom långhuset saknar hörnkedja mot sakristian. Vid ett senare tillfälle, troligen på 1600-talet, förstörades sakristian mot

norr och öster till nuvarande storlek. Någon gång, kanske på 1600-talet, tillkom den stora strävpelaren på långhusets norra sida. Möjligen kan det vid triumfbågens vidgning förändrade och redan tidigare sammansatta murverket i triumfbågsmuren ha bidragit till sättningarna. Senare har dragstag satts upp tvärs över kyrkorummet. År 1674 genomgick kyrkan en reparation enligt en av C. G. G. Hilfelings dokumenterad tidigare inskrift. Vi denna har förmodats att de nuvarande pelarna tillkommit som ersättning för tidigare kolonner, men det är inte uteslutet att pelarna är ursprungliga.

Senare tiders förändringar som ändrat kyrkans karaktär synes vara få. Yttertak och tornhuv har förnyats under 1600- och 1700-talet. Fördelningen med tegeltak på koret och faltak på långhuset hade kyrkan åtminstone redan i början av 1700-talet. Tornhuvuven följer sannolikt den medeltida formen, även om den resliga formen också kan vara ett resultat av en nybyggnad under 1600-talet.

Invändiga förändringar skedde under senmedeltiden, då kyrkorummet försågs med kalkmålningar under 1400-talets förra hälft eller mitt. Större delen av inredningen härrör annars från 1600-talet, även om den förändrats och flyttats om under 1800-, 1900- och 2000-talen. Störst förändring av kyrkans yttre under senare århundraden utgör sannolikt östfönstret, som förstörades, troligen vid en genomgripande restaurering 1873. Uppvärmning och skorsten tillkom sannolikt vid 1920-talets mitt. Vid yttre restaureringar på 1950-, 1990- och 2010-talen har korets och långhusets takkonstruktion bibehållits, vilket innebär att kortaket är ett av mycket få tegeltak som idag är understrukna, det vill säga tätade med kalkbruk från undersidan och inte lagda med undertak. Även långhusets faltak har sin ursprungliga utformning av underkonstruktionen bevarad. År 1981 lades tak på strävpelaren ovsida, där murverket tidigare legat oskyddat. År 2011-12 upptogs en inspektionslucka i sakristians öppna gavel in till sakristievinden. Samtidigt byggdes ett teknikrum för bergvärme bakom skärmväggen i ringkammarens nordvästra hörn.



Exteriör från söder under 1700-talets förra hälft. Teckning från söder omkring 1720-1740 för Wallins *Analecta Gothlandensia*. Efter Torsten Svensson (2008). Kortaket täcktes av tegel, som nu, och långhustaket av bräder, tydligen dekorativt rundade nedtill. Det ensamma fönstret längst till höger avser sannolikt östfönstret innan det förstörades, även om teckningen är summarisk.



Exteriör från sydöst under 1800-talets senare del i två av de tidigaste foton som visar kyrkan, tagna med några års mellanrum. I den vänstra bilden är kompletteringarna av putsen kring det nyligen förstörade östfönstret synliga. Foton i Gotlands Museums arkiv (GFF 960_2, GFF 960_1), det högra av Alma Elisabeth Lundgren, född Procopé, troligen från 1890-talet.



Exteriör från nordöst. Foto J. W. Hamner 1905, ATA.



Exteriör från sydväst. Foto Einar Erics 1916, ATA. Till höger exteriör från nordväst. Foto 1920-25, ATA.



Exteriör från nordöst och sydöst. Foto Anders Roland 1924, ATA.



Exteriör från nordväst, troligen på 1960-talet. Foto Rudi Fuchs, Visby, vykort i Gotlands Museums arkiv. Till höger exteriör från nordväst på 1980-talet. Foto Bengt A. Lundberg, Riksantikvarieämbetet, 1986, ATA.

Nulägesbeskrivning

Exteriör

Kyrkans fasader är putsade, med undantag för strävpelaren på norra sidan som har ett fogat relativt grovt murverk samt hörnkedjor, socklar och omfattningar till portaler, fönster, gallerier och ljudgluggar utom på sakristian. Kor och sakristia täcks av tegeltak, långhus och gallerier av faltak, tornhuven av liggande panel och strävpelaren av plåttak. Portalernas omfattningar är formade i flera språng, i långhusets sydportal och tornportalen med kolonnetter samt dekorativ skulpterade kapitälband. Korets öppningar, nordportalen och gallerierna är rundbågiga, övriga spetsbågiga, utom gluggar, lastport och öppningar till sakristian. Att tornet både har rundbågiga och spetsbågiga öppningar synes bero på att torngallerierna nästan alltid följer en tradition med rundbågar och kopplade kolonnetter. Tornet är kraftigt, särskilt sett från väster. En ursprunglig lastport finns högt upp i tornets västra fasad. Tornhuven är åttkantig men utgår som på så många andra Gotlandskyrkor från en fyrkantig bas. En enkel skorsten av huggen kalksten på långhusets östra gavel tillkom mellan 1925 och 1928 att döma av foton.



Exteriör från nordöst. Foto JL 2021.



Exteriör från nordöst och sydöst ur flygperspektiv. Foto Pär Malmros 2021, Visby stift.



Exteriör från söder och norr ur flygperspektiv. Foto Pär Malmros 2021, Visby stift.



Exteriör från öster och nordöst. Foto JL 2021.



Exteriör från sydöst. Foto JL 2021 respektive Pär Malmros 2021, Visby stift.



Exteriör från sydöst.
Foto ES 2021.



Långhusets och korets
sydfasader. Foto Pär
Malmros 2021, Visby stift.



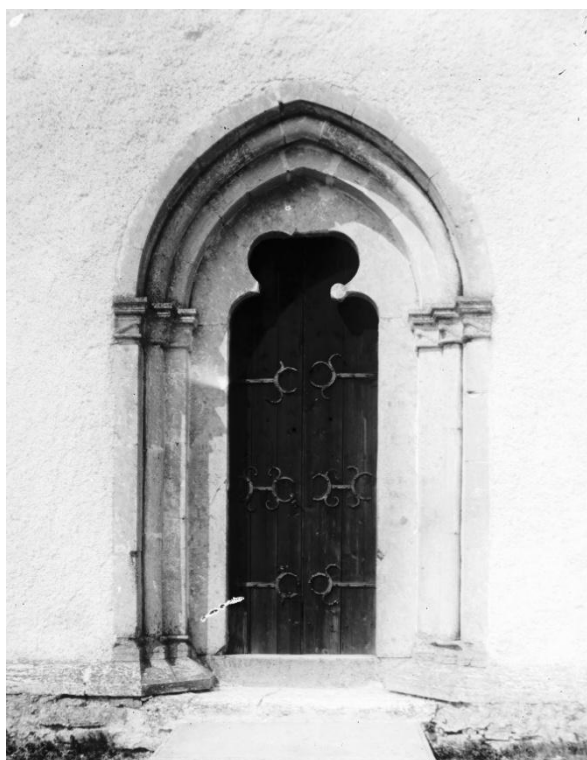
Exteriör av långhuset från sydväst. Foto JL 2021.



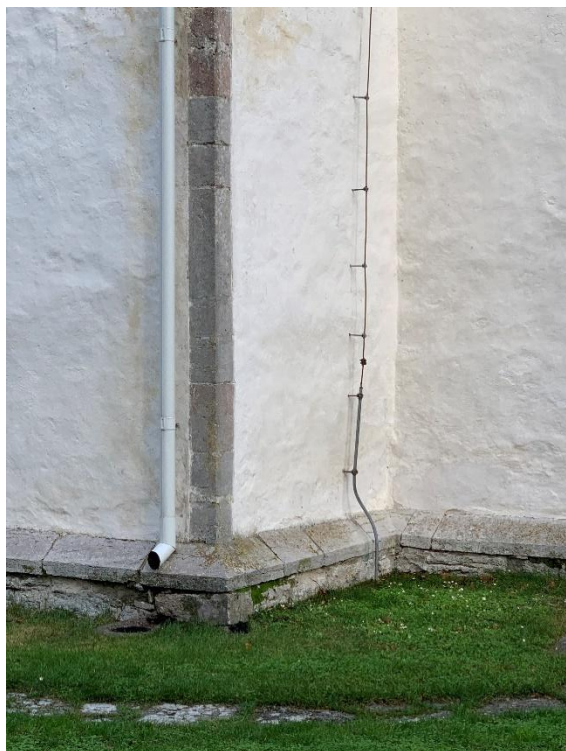
Södra långhusfasadens fönster. Foto JL 2021.



Långhusetets sydportal. Foto JL 2021.



Långhusetets sydportal. Foto Olof Sörling 1890 respektive Einar Erici 1916, ATA, då dörrarna med de äldre beslagen hade bytts ut för en tid sedan.



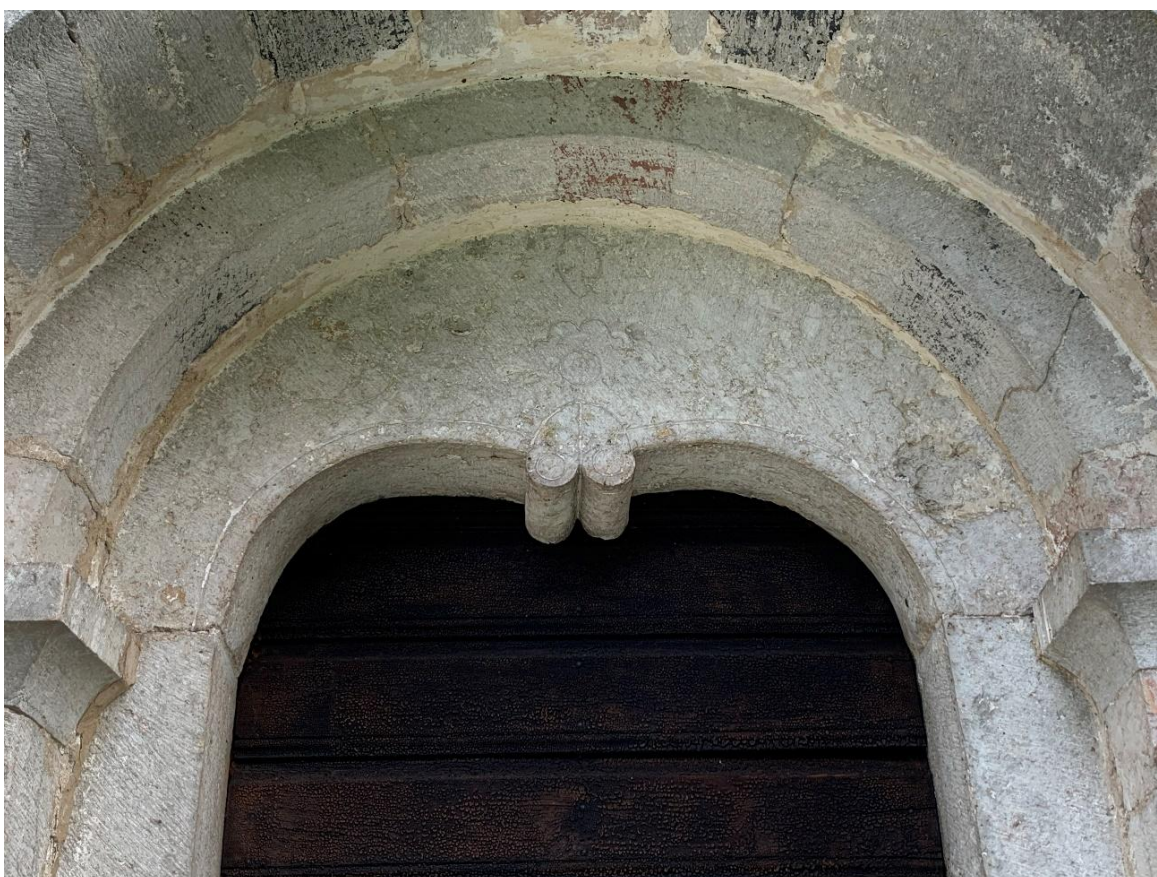
Långhusets sydöstra hörn. Till höger koret och långhusets östgavel från söder. Foto JL 2021.



Korets södra fasad. Foto JL 2021.



Korportalen. Foto JL 2021 och Einar Erics 1916, ATA. Gångjärnen för en yttre grind har tillkommit efter 1916, på senare tid även ramp utan trappsteg samt slang från avfuktare.



Korportalens tympanonsten med huggen dekor samt färgspår på arkivolterna (bågarna), sannolikt av kvaderstensdekor. Foto JL 2021.



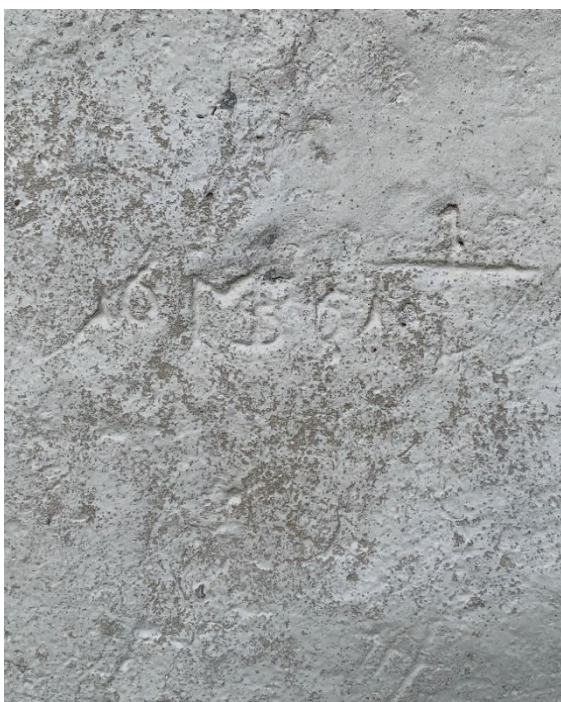
Korets södra och östra fönster. Foto JL 2021



Korets östfasad. Foto JL 2021.



Putsristning på korets östra fasad, norr om fönstret, påträffad och framtagen 1990 med bågar som förlaga för tornportalens arkivolter. Foto JL 2021.



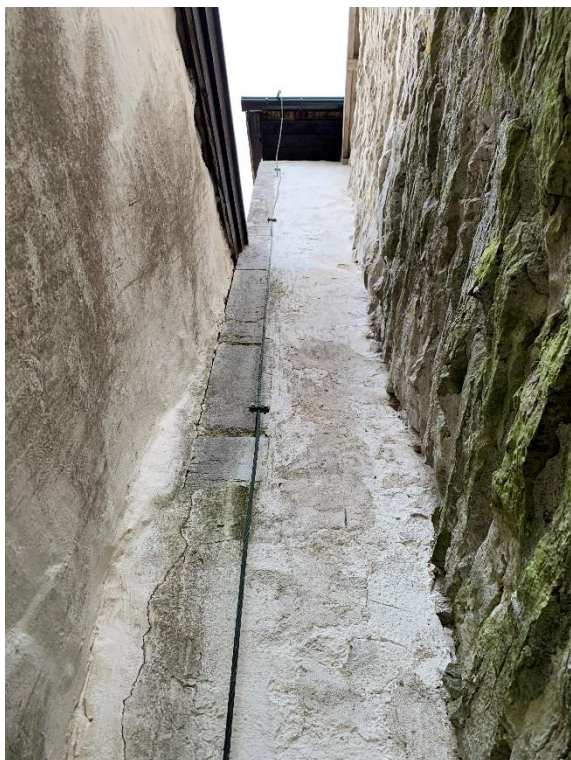
Putsristning på korets östra fasad, söder om fönstret, med årtalet 1651. Till höger koret från nordöst. Foto JL 2021.



Sakristian och strävpelaren från nordöst. Foto JL 2021.



Sakristian från nordöst. Till höger utrymmet mellan sakristian och strävpelaren. Sakristians mur som vetter mot strävpelaren är mer ojämn än de övriga och saknar sockel, vilket talar för att sakristian tillkommit när strävpelaren redan stod på plats och att strävpelaren är äldre. Foto JL2021.



Övre delen av långhusets nordöstra hörn, synlig mellan sakristian och strävpelaren. Hörnkedjans nedre del saknas eller är överputsad. Till höger strävpelaren från nordöst. Foto JL 2021.



Strävpelaren och sakristian från nordväst. Foto JL 2021. Till höger strävpelaren innan den försågs med tak 1981. Foto Jan Utas 1980, Gotlands Museums arkiv (GFF960_42).



Långhusets norra fasad. Foto JL 2021.



Norra långhusfönstret samt långhusets norra fasad från nordväst. Foto JL 2021.



Norra långhusportalen. Foto JL 2021.



Tornets nedre del och västfasad från nordväst. Foto JL 2021.



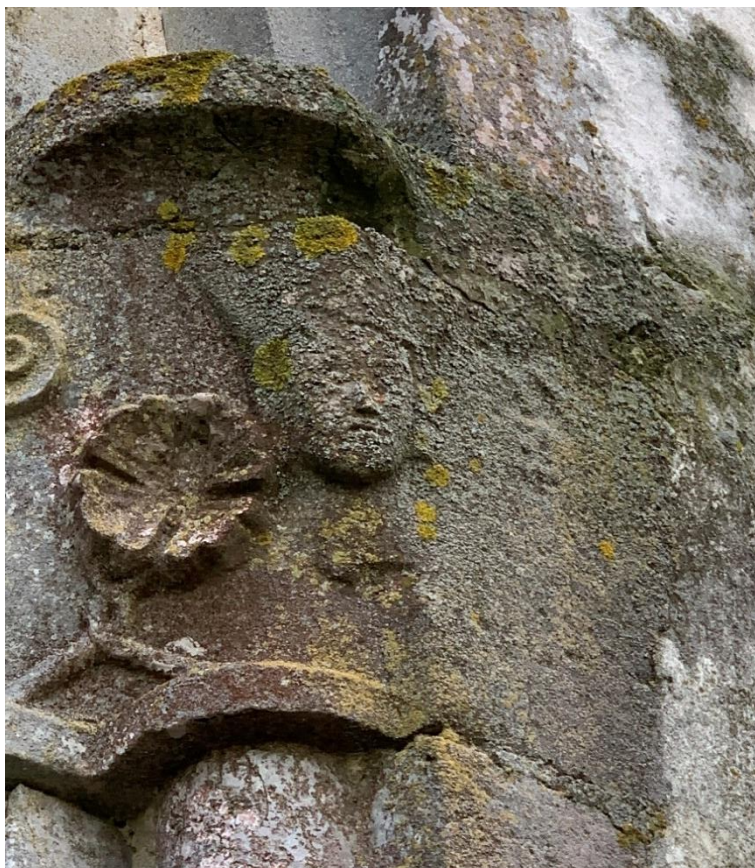
Tornportalen. Foto JL 2021.



Tornportalens övre del. Foto JL 2021.



Tornportalens norra och södra kapitälband. Foto JL 2021.



Yttre delen av tornportalens södra kapitälband. Foto JL 2021.



Tornportalens norra basband. Foto JL 2021.



Tornets nedre del från söder. Till höger skarven mellan långhuset och dess hörnkedja till höger och tornmuren till vänster med glugg till torntrappan. Foto JL 2021.



Tornets fönster, till höger tornet från sydöst. Foto JL 2021.





Tornet från nordväst. Foto JL 2021.



Tornets södra galleri. Foto Pär Malmros 2021, Visby stift.



Tornets norra galleri. Foto Pär Malmros 2021, Visby stift.



Klockvåningen från nordöst och sydväst. Foto JL 2021 respektive Pär Malmros 2021, Visby stift.



Ljudgluggarna mot söder, öster och norr. Foto Pär Malmros 2021, Visby stift.



Tornhuven från nordöst. Foto JL 2021. Till höger vindflöjeln. Foto Pär Malmros 2021, Visby Stift.



Tornhuven övre del och yttertaken sedda ovanifrån. Foto Pär Malmros 2021, Visby Stift.



Skorstenen på långhustaket sedd ovanifrån från väster. Foto Pär Malmros 2021, Visby Stift.

Interiör

Kyrkorummet är putsat med inslag av huggstenspartier. Dessa är ovanligt få, och finns främst i tornbågens arkadbågar och kolonn samt långhusets valvkonsoler och hörnkedjor i långhusets portaler och fönster, medan andra bågar har målat kvaderstensmönster. Även långhusets pelare är putsade, utom basernas och kapitälens skråkants respektive hålkälslistor. Kyrkorummet täcks i helhet av murade kryssvalv, i långhuset burna av fyrkantiga putsade pelare, vilket är ovanligt i gotländska kyrkor där valvstoden annars med få undantag utgörs av runda kolonner. Man har antagit att pelarna under 1600-talet ersatt kolonner, men det går inte att utesluta att pelarna är ursprungliga, eftersom även valvens gördelbågar är enkla till formen. Tornbågen uppbärs av en rund kolonn med rund och rikt profilerad bas samt ett skulpterat kapital, allt i slåthuggen kalksten med helt annat uttryck än långhuspelarna. Även långhusets valvkonsoler har profiler och huggen dekor i slät kalksten. Begränsad enkel dekor finns även på östra sidan av långhusets pelarbaser. Golven täcks av stengolv med trägolv i bänkkvarteren. Före restaureringen var alla golv av trä, utom det förhöjda partiet kring altaret. Även gravrum under golvet kunde tillslutas av lock av trä, infällda i golvet. Dekorativa valvmålningar från 1200-talets senare del pryder kor- och långhusvalven. Korfönstrens nischer har målade omfattningar från byggnadstiden i olika färger, i kontrast till långhusets kvadermålningar i grått. På långhusets sidomurar finns målade scener på rad av den så kallade Passionsmästaren från 1400-talets förra hälft eller mitt, framtagna troligen redan 1873.

Sakristian på korets norra sida har två rektangulära fönster åt norr samt täcks av plant trätak. Passagen genom kormuren omges av ett delvis slåthugget murverk. Sannolikt är det medeltida, liksom själva dörren, men öppningen i den till 1605 tillverkade (?) väggskärmen stämmer inte helt med väggens fältindelning, vilket talar emot att öppningen skulle vara äldre. Troligen är öppningen gjord för en sakristia som på samma plats föregått den nuvarande.

Uppgången till torn och vindar sker via en spiraltrappa i tornets sydöstra hörn. Den mynnar i södra galleriets östra del. Tornets första övervåning öppnar sig med en vid båge mot långhusvinden, vilken avlastar valvet över ringkammaren medan tornbågen ligger öster om tornet i en västlig långhusmur. En kraftig bindbjälke, nu dold av ett partiellt uppbyggt trägolv, håller samman bågen. Tornets första, andra och tredje övervåningar är endast delvis åtskilda av brädgolv. Våningarnas mått visar hur kraftigt tornet är. I den andra övervåningens västra mur finns en lastport. I övrigt saknar våningarna ljusinsläpp, bortsett från luckorna till gallerierna. Alla övervåningarna förbinds av trätrappor och stegar. Klockvåningen har parställda ljudgluggar åt alla håll. Flera av de invändiga nischerna har kvar välbevarade bärkonstruktioner till formbräderna för öppningarnas avtäckning. På långhusvinden finns muruppbyggnader i nordvästra och sydvästra hörnet, men det är svårt att säga om de är äldre eller yngre än tornet. Långhus- och korvindarna förbinds genom en i efterhand uppbruten muröppning i triumfbågsgaveln. Samma gavel har nedtill mot kormuren rester av en annan gavel med låg takvinkel, sannolikt från en äldre kyrka. Korgavelns ytterputs mot väster är bevarad, inbyggd sedan långhusets byggnadstid. Härigenom finns på vinden relativt stora delar av bevarade äldre putsytor, sannolikt från 1100-talet respektive 1200-talets förra hälft. Kortaket av tegel är understruket och saknar undertak. Långhusets faltak är också av en bevarad äldre konstruktion vad gäller undertaket, den så kallade bördningen.



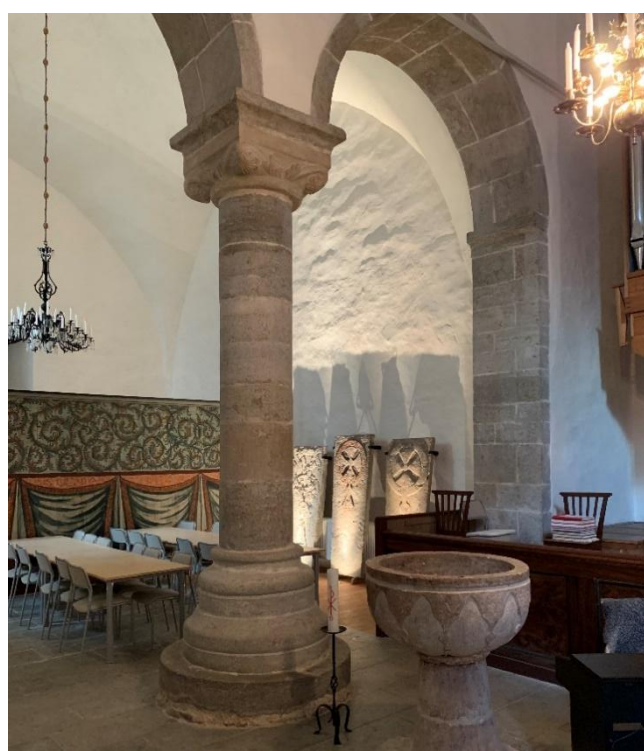
Interiör mot öster. Foto JL 2021.



Interiör mot öster. Foto JL 2021.



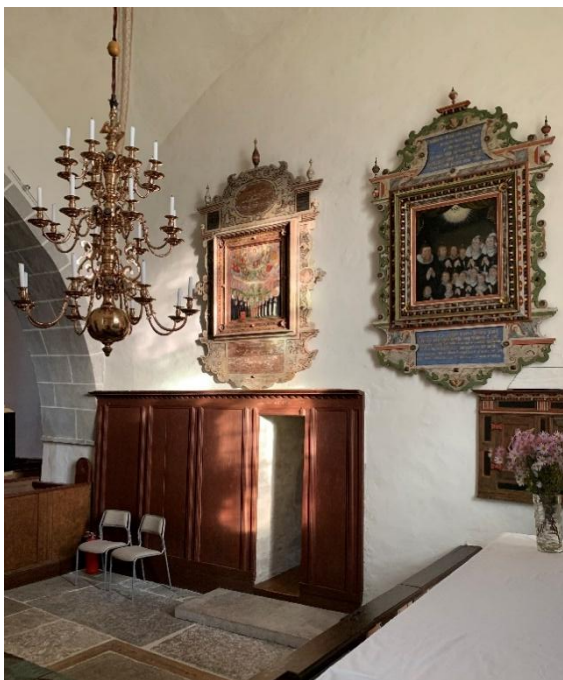
Interiör mot väster. Foto JL 2021.



Interiör av kyrkorummets
västra del mot nordväst.
Foto JL 2021.



Interiör av koret mot öster. Foto JL 2021.



Interiör av koret mot nordväst och söder. Foto JL 2021.



Interiör av koret mot väster och mot nordväst. Foto JL 2021.



Korets valv mot nordväst samt korets södra fönster. Foto JL 2021.



Interiör av långhuset
mot nordöst. Foto JL
2021.



Interiör av långhuset mot
norr. Foto JL 2021.



Långhusets norra fönster samt södra fönstren. Foto JL 2021.



Interiör av långhuset mot nordväst. Foto JL 2021.



Baserna till långhusets västra och östra pelare, sedda från sydöst och sydväst. Foto JL 2021.



Skadad huggstensdetalj på östra pelarbasens västra sida. Till höger långhusets pelare. Foto JL 2021.



Östra långhuspelarens kapitäl sett från nordväst. Till höger sydvästra valvkonsolen samt avsågad bjälke, sannolikt från äldre dragstag. Foto JL 2021.



Nordvästra valvkonsolen. Till höger långhusvalven kring östra långhuspelaren. Foto JL 2021.



Långhusvalven sedda underifrån mot nordöst. Foto JL 2021.



Långhusvalven sedda underifrån mot sydväst samt östra pelaren. Foto JL 2021.



Kalkmålning från 1400-talets mitt på långhusets södra mur. Foto JL 2021.



Kalkmålningar från 1400-talets mitt på långhusets norra mur samt fragmentarisk målning i långhusets sydvästra hörn. Foto JL 2021.



Arkadöppningen till tornkammaren sedd från långhuset. Foto JL 2021.



Arkadöppningen i tornbågen, sedd från ringkammaren. Till höger basen till kolonnen i tornbågen, sedd från nordöst. Foto JL 2021.



Kapital till kolonnen i tornbågen, sett från nordöst. Foto JL 2021.



Interiör av ringkammaren mot väster. Till höger detalj av skärmvägg som delar rummet i en östlig och en västlig del. Foto JL 2021.



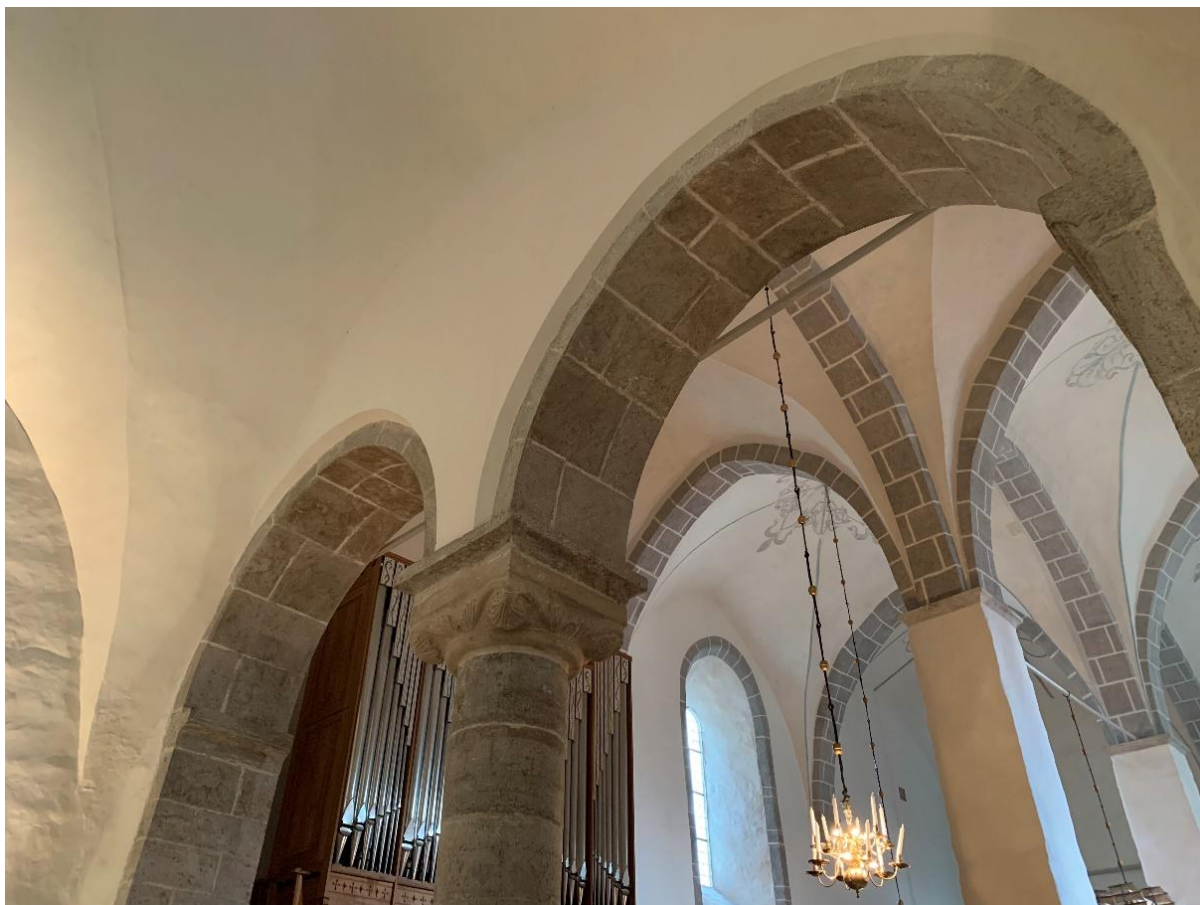
Ringkammarens fönster är söder. Till höger ringkammaren sedd mot norr. Foto JL 2021.



Det i västra ringkammaren avskärmade utrymmets södra del mot öster samt mot nordväst med tornportalens smyg. Foto JL 2021.



Det avskärmade utrymmet i ringkammarens västra del sett mot norr med teknikrum. Till höger blick in i teknikrummet mot norr. Foto JL 2021.



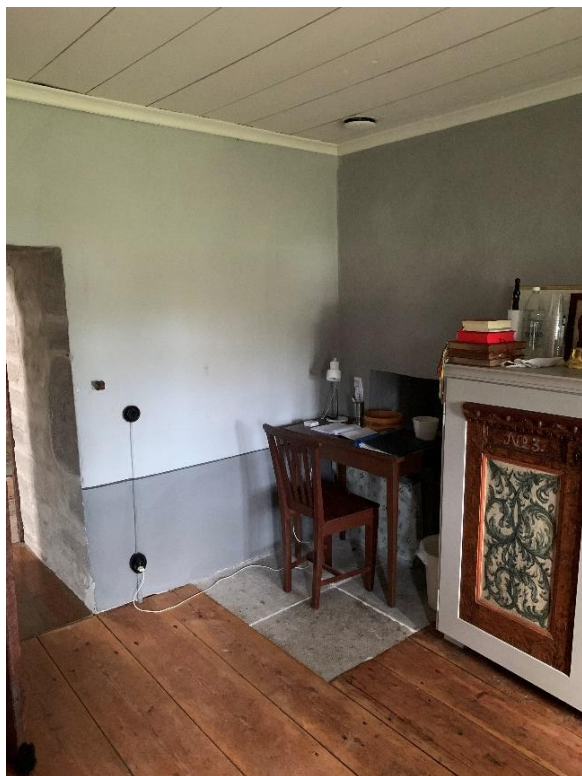
Bågarna i öppningen mellan långhus och ringkammare, sedd från sydväst. Foto JL 2021.



Ringkammarens valv sett underifrån mot nordväst och nordöst. Foto JL 2021.



Ingång till sakristian från koret, upptagen i panel, daterad 1605. Till höger passagen genom muren, med huggen sten, samt sannolikt medeltida dörr i fonden. Foto JL 2021.



Interiör av sakristian mot sydväst och norr. Foto JL 2021.



Dörröppning i ringkammarens sydöstra hörn till torntrappan. Till höger vy från torntrappan mot dörröppningen från ringkammaren. Foto JL 2021.



Ljusglugg i murtrappans nedre del. Till höger detalj av spiraltrappans trappsteg strax ovanför ljusgluggen med urtag i ett av stegen, sannolikt för att sprida ljuset från öppningen. Foto JL 2021.



Spiraltrappans mynning i södra torngalleriets östra ände. Till höger galleriet mot öster. Foto JL 2021.



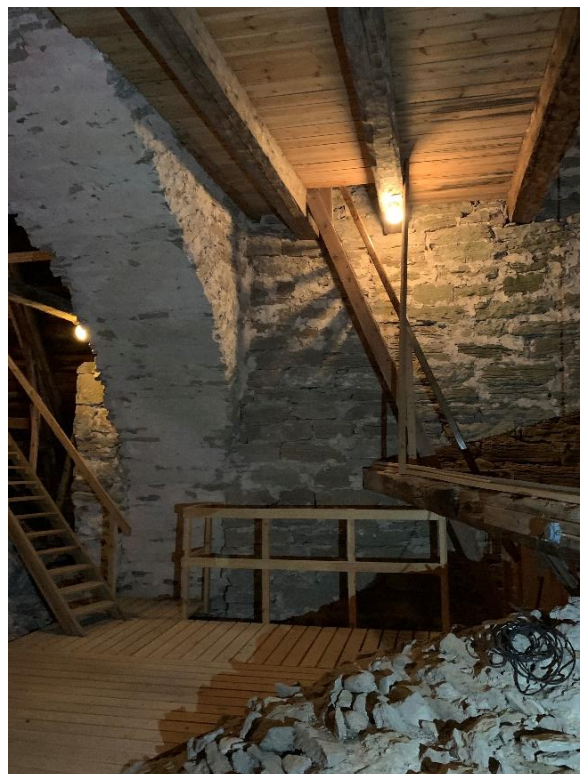
Södra torngalleriet mot väster. Till höger dörren in till tornets första övervåning. Foto JL 2021.



Utgång till norra torngalleriet, sett inifrån tornet samt ut genom murpassagen. Foto JL 2021.



Norra galleriet sett mot öster och väster. Foto JL 2021.



Tornets första övervåning mot nordöst och sydöst. Foto JL 2021.



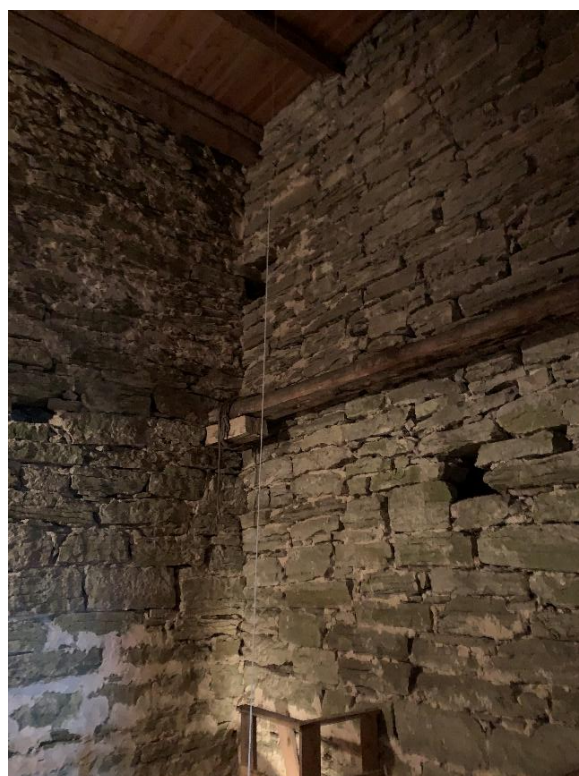
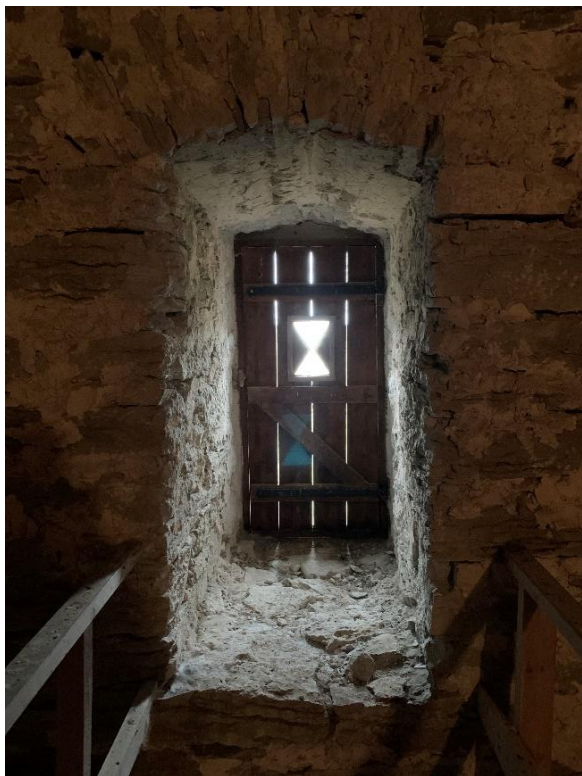
Tornets första övervåning, sedd mot väster. Bjälklaget över våningen endast delvis täckt. Till höger tornets valv sett ovanifrån mot söder. Foto JL 2021.



Sturk (träskoning kring hål för lina) i tornvalvet. Till höger vagnshjulsnav (?), troligen använt som tidigare sturk. Foto JL 2021.



Tornets första övervåning mot väster. Bjälklagen under och över våningen endast delvis golvtäckta. Foto JL 2021.



Lastport i tornets västra mur i den andra övervåningen. Till höger tornets andra övervåning med blick uppåt genom den tredje övervåningen mot sydöst. Foto JL 2021.



Bjälklaget under klockvåningen, sett mot sydöst från andra övervåningen i tornet genom den tredje. Till höger tornets tredje övervåning mot sydväst. Bjälklaget är endast delvis golvtäckt. Foto JL 2021.



Klockvåningen mot norr. Foto JL 2021.



Klockvåningen mot söder. Foto JL 2021.



De östra ljudgluggarna, sedda mot nordöst. Det ursprungliga bärvirket från ljudgluggarnas rakspetsiga avtäckning intakt. Luckan i nätet är utgång till långhustaket. Foto JL 2021.



Klockvåningen sedd snett ovanifrån mot nordväst. Foto JL 2021.



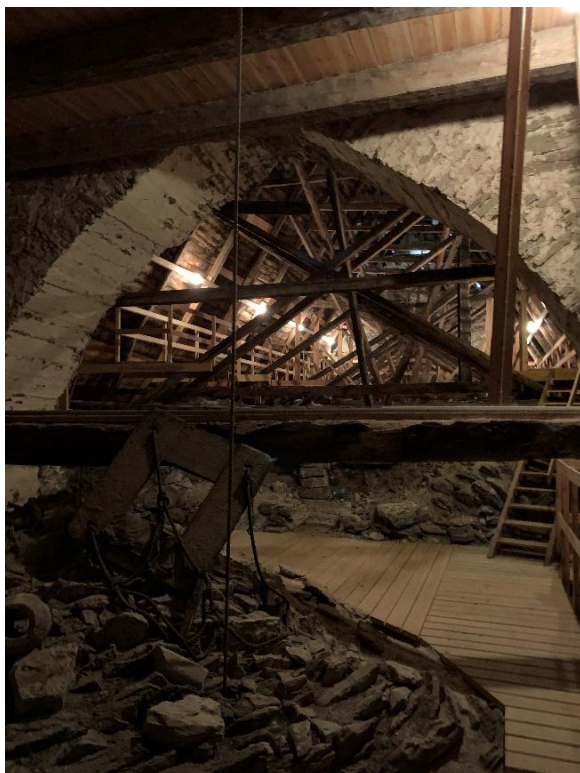
Tornhuvens bärande bjälklag mot norr. Foto JL 2021.



Tornmurens krön, södra muren sedd mot väster. Till höger tornhuvens nordöstra hörn. Foto JL 2021.



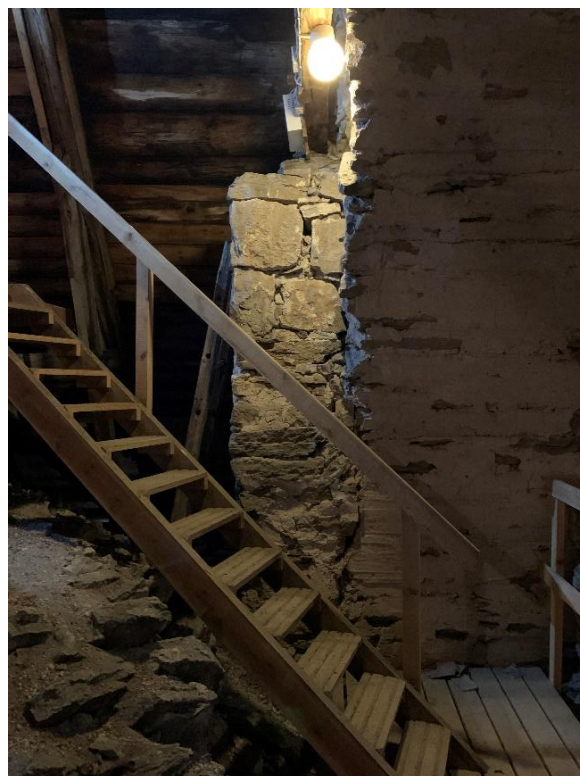
Tornhuvens inre konstruktion sedd underifrån. Foto JL 2021.



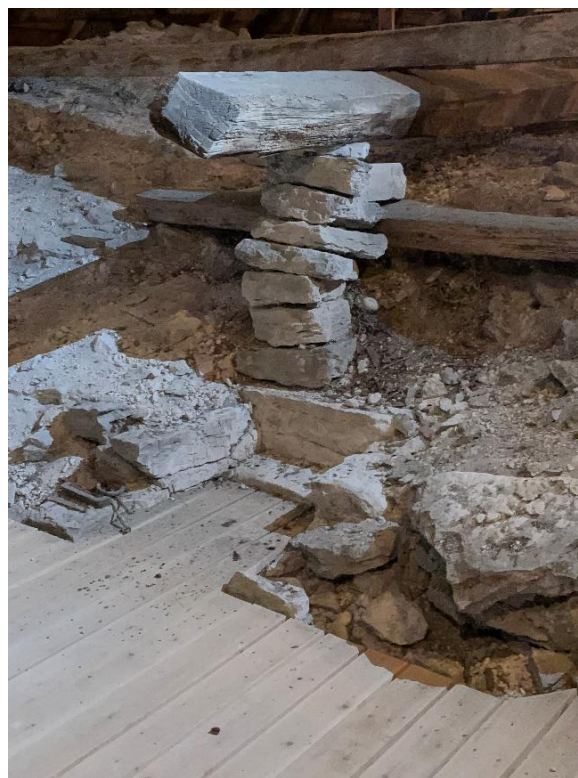
Blick från tornets första övervåning mot långhusvinden i öster. Till höger blick från långhusvinden mot tornets första övervåning i väster. Den vida bågen bär tornets östra mur. Foto JL 2021.



Vy mot nordväst från långhusvinden in mot tornets första övervåning. Foto JL 2021.



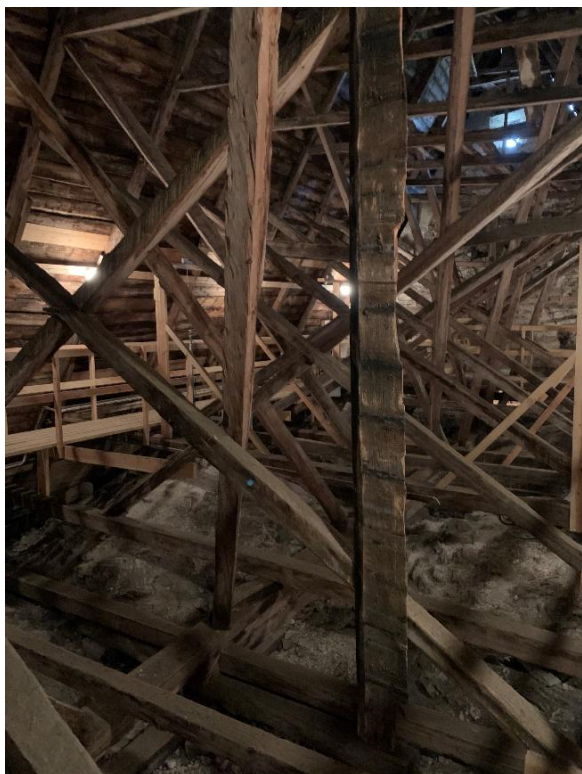
Bågöppningens norra och södra sidor med tunn mur ovanför långhusets västra gavel, det är antingen rest av tidigare långhusgavel eller ett senare tillkommet stöd för del av takstolen. Foto JL 2021.



Den södra av sidomurarna framför tornets östra mur. Till höger staplat stöd för långhustakstolens hjärtstock, ställd på trappa i svickeln mellan långhusets västligaste valv, sett från väster. Foto JL 2021.



Långhusvinden mot öster. Foto JL 2021.



Långhusets takstol mot nordöst. Till höger långhusvalvens ovansida, sett mot norr. Foto JL 2021.



Triumfbågsmuren sedd från långhusmuren mot norr. Långhusets östra mur innesluter korets västra mur, vars putsade yta till stor del är bevarad sedan tiden innan nuvarande långhus kom till. Flera ställningsvirken kvarsitter i långhusgaveln. Foto JL 2021.



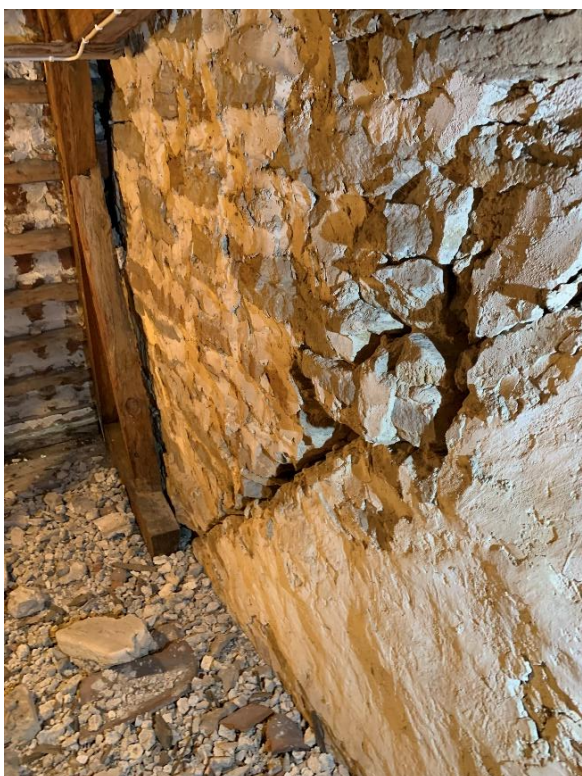
Passagen mellan långhus- och korvindarna, uppbruten i korets västgavel, sedd från långhusvinden i väster och korvinden i öster. Foto JL 2021.



Korvindens nedre del mot väster. I korets västra gavel, triumfbågsmuren, ingår i den nedre delen ett äldre långhus östra gavel med ett ovanligt flackt sadeltak. Foto JL 2021.



Det äldre långhusets bevarade gavelröste, södra delen med kvarstannande puts, sannolikt från 1100-talet eller 1200-talets början, samt avtryck av takfallet. Foto JL 2021.



Korvindens nordvästra hörn samt del av södra takfallet med understruket tegel. Foto JL 2021.



Korvinden mot öster. Foto JL 2021.



Korvinden mot nordöst. Till höger östra korgavelns mittparti, närmast valvet. Foto JL 2021.



Korets understrukna tegeltak, sett inifrån korvinden. Foto JL 2021.

Fast inredning och inventarier

Kyrkorummets präglas huvudsakligen av inredning från 1600- och 1700-talet, även om bänkinredningen till stor del är omflyttad under 1800-talet och senare. Altartavlan av sandsten, på det murade medeltida högaltaret, kom till kyrkan 1681. Den tillverkades omkring 1620, troligen av Peter van Eghen, för kyrkan på Visborgs slott och flyttades när slottets förstördes till domkyrkan i Visby, varifrån den såldes till Rute och målades år 1701. I det bemålade och raka altarskranket från omkring 1700 har varit infattad den ännu bevarade bekännelsepallen från 1600-talets förra hälft. Av de murade nischerna märks särskilt en triangulär nisch väster om korportalen och ett väggsåp på norra muren med dörrar från 1600-talet. Det senare uppvisar en äldre dekor på insatsen samt ett igenpanelat triangulärt krön. Vid det tidigare sidoaltarets plats i långhusets nordöstra hörn sitter i muren en nisch, framtagen 1950-51. En piscina finns i golvet på korets södra sida innanför altarringen. Triumfkrucifixet har troligen tillkommit vid 1300-talets mitt, men målades sannolikt 1763. Efter att ha varit placerat på olika platser i kyrkorummet återuppsattes det 1952 på nuvarande, förmodat ursprungliga plats. Predikstolen är placerad på resterna av det tidigare södra sidoaltaret, vilket är helt inpanelat. Predikstolskorgen tillverkades under 1600-talets förra hälft och målades med figurscener vid seklets slut av Johan Bartsch. År 1733 kompletterades den med trappskärm och ljudtak. En övermålning, sannolikt från 1873, avlägsnades 1950-51.

Bänkinredningen är till stora delar från 1600-talet, men är ombyggda under 1800-, 1900- och 2000-talen. I korets nordöstra hörn står en bänk som genom sina motställda säten framstår som en sannolik så kallad skriftestol (biktstol). Från en tidigare korbänk längre västerut på korets norra sida återstår en väggskärm som berättar att bänken ("koren") byggdes 1605. Rester återstår från krönen till äldre bänkgavlar av 1600-talskaraktär. Flera av dörrarna har målningar av 1600- och 1700-talskaraktär medan innanmätet är yngre. Bänkkvarteren har ett smalt mittkvarter, av en typ som ofta försvunnit i andra kyrkor, och som här återställdes 2011-12 efter att dessa bänkar 1950-51 placerades i ringkammaren. Ur bänkinredningen lösgjordes 1950-51 dekorerade trästycken, möjligen från äldre bänkar, kanske medeltida. Dopfunten i kalksten kan dateras till 1200-talets mitt. En av nummertavlorna härrör från omkring 1740. Orgeln, byggd av Andreas Thulesius, Klintehamn, anskaffades 1964. Lars Daniel Ruthström byggde omkring 1860-70-talet votivskeppet, en modell av fullriggaren Carolina. På korets norra mur hänger två epitafier i målat trä, det ena från 1600-talets början, det andra från 1650, återplacerade på sin nuvarande plats 1950-51. Delar finns bevarade av läktarbröstningen till en omkring 1800 byggd och målad läktare, riven 1950-51, varvid en övermålning, kanske från 1873, avlägsnades. I ringkammaren är uppställt gravstenar från 1100- och 1200-talet, som påträffats i kyrkans golv och på kyrkogården, varav några så kallade liljestenar och några med runinskrift. Klockan göts av Carl Fredrik Grönvall i Stockholm omkring år 1800.



Interiör mot öster med det medeltida krucifixet samt inredning huvudsakligen från 1600-talet. Foto JL 2021.



Vy mot öster från det mellersta bänkkvarteret med begränsad sikt mot koret, men desto bättre mot predikstolen Foto JL 2021.



Högaltaret från nordväst. Foto JL 2021.



Altaret från sydväst. Foto Joakim Klint och Jörgen Kristiansson 1996-2001, Visby stift.



Altartavlan, tillverkad omkring 1620, troligen av Peter van Eghen. Ursprungligen i Visborgs slottskyrka, överlämnad till Visby domkyrka och därifrån 1681 inköpt till Rute. Målad 1701. Foto Joakim Klint och Jörgen Kristiansson 1996-2001, Visby stift. Till höger bekännelsepall från 1600-talets första hälft. Foto JL 2021.



Altarets och altartavlans baksida, sett från söder. Foto JL 2021.



Skåp i korets norra mur med dörrar från 1600-talet. Den spetsigt formade panelen över skåpet samt den ornerade skåpsinsatsen visar att det är ett omgjort medeltida skåp, sannolikt tidigare sakramentsskåp. Foto JL 2021.



Triangulär nisch väster om korportalen. Foto JL 2021. Till höger piscina i golvet innanför altarringens södra del, intill muren. Foto Joakim Klint och Jörgen Kristiansson 1996-2001, Visby stift.



Triumfkrucifix troligen från 1300-talets mitt, målat sannolikt 1763, uppsatt på nuvarande plats under 1950-talet på en piedestal från 1952. Foto JL 2021.



Triumfkrucefikset, till höger baksidan sedd från koret. Foto JL 2021.



Triumfkrucefikset, till höger baksidan från koret. Foto Joakim Klint och Jörgen Kristiansson 1996-2001, Visby stift.



Predikstol. Korgen tillverkad under 1600-talets förra hälft och målad av Johan Bartsch vid 1600-talets slut. Trappskärm och ljudtak från 1733. Färgsättningen återställdes 1951 efter en övermålning, troligen 1873. Foto JL 2021.



Detaljer av predikstolskorgens sidor med målningar av Johan Bartsch från 1600-talets slut. Foto JL 2021.



Detaljer av predikstolskorgen. Den yttersta och dolda sidan har avvikande bemålning. Den inbyggnad av trä som predikstolen står på döljer resterna av ett tidigare sidoaltare som, på vanligt sätt i gotländska kyrkor, använts till fundament för predikstolen. Foto JL 2021.



Predikstolens ljudtak sett underifrån. Foto JL 2021.



Predikstolstrappan. Foto JL 2021.



Bänk i korets nordöstra hörn 1600-talets senare del. Foto Joakim Klint och Jörgen Kristiansson 1996-2001, Visby stift. Till höger bänkens inre som med sina motställda säten tyder på att den kan ha fungerat som så kallad skriftstol (en typ av biktstol). Foto JL 2021.



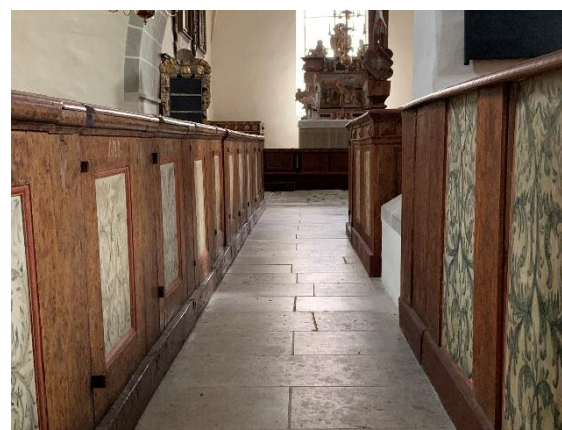
Främsta bänken i norra bänkkvarteret med gavelkrön, sannolikt bevarad rest från en äldre utformning av bänkarnas gavlar. Bänkinredningen tillkom i omgångar från 1600- till 1800-tal och ombyggdes invändigt 1950-51. Färgsättningen togs fram 1951 under övermålning, troligen från 1873 Foto JL 2021.



Långhusetets norra och södra bänkkvarter. Foto JL 2021.



Mellersta främre bänkkvarteret sett från sydöst och nordöst. Första bänken har dörr mot norr, övriga mot söder. Foto JL 2021.



Mellersta bakre bänkkvarteret sett från nordöst. Till höger norra mittgången, mot öster. Bänkarna på långhusetets norra sida, till vänster, är lägre än kyrkans övriga, vilket brukar vara utmärkande för kvinnosidans bänkar, medan mittkvarteret alltså främst räknades till manssidan och därför saknar dörrar från norra mittgången, utom främsta bänken. Foto JL 2021.



Dopfund från 1200-talets mitt.
Foto JL 2021 respektive Joakim
Klint och Jörgen Kristiansson
1996-2001, Visby stift.



Nummertavla från omkring 1740 och orgel, byggd av Andreas Thulesius, Klintehamn, 1964. Foto JL 2021.



Votivskepp, modell fullriggaren Carolina, byggd av Lars Daniel Ruthström omkring 1860-70-tal, och en del av gravsten från 1200-talet, en så kallad liljesten, påträffad på kyrkogården 1970. Foto JL 2021.



Gravhällar från 1100- och 1200-talet upptagna ur kyrkgolvet och kyrkogården. Foto JL 2021.



Epitafier från 1600-talets början respektive 1650 av målat trä. Foto JL 2021.



Del av tidigare läktarbröstning, omkring 1800-talet. Läktaren rivn 1950-51. Foto JL 2021.



Dekorerade trästycken med okänd funktion, löstagna ur bänkinredningen 1950-51. Foto Joakim Klint och Jörgen Kristiansson 1996-2001, Visby stift.



Klocka, gjuten av Carl Fredrik Grönvall i Stockholm omkring år 1800. Foto JL 2021.



Medeltida minneskors. Nu på Gotlands Fornsal. Foto JL 2020.

Restaureringar

De senaste restaureringarna

Kyrkan har genomgått några omgestaltningar under 1600- och 1700-talet. Bland de årtal som finns för enskilda saker, som korbänkens skärm från 1605 och att den 1681 anskaffade altartavlan målades 1701, har år 1674 kopplats till en reparation varvid man antagit att pelarna tillkommit som ersättning för förmodade tidigare kolonner. Skärmväggen i kyrkans västra del från 1600- eller 1700-talet och läktaren som omkring 1800 byggdes framför denna kan vara punktvisa insatser eller delar av en mer samlad reparation. Att bänkinredningen fick en relativt tät uppställning med smala sidogångar samtidigt som hela ringkammaren var avskild till magasin är ett svårförklarligt förhållande. Vid något tillfälle har kalkmålningarna täckts över.

Under 1800-talets andra hälft, troligen år 1873 genomgick kyrkorummet en omfattande och övergripande restaurering. Murar, pelare och valv i kyrkorummet täcktes av en tjock puts för att mildra ojämnheter i murytan. Bänkinredningen byggdes om och all inredning målades om. Äldre foton visar att korets träinredning till stor del var målad i vitt, liksom läktaren, medan bänkar och predikstol var ådringsmålade i en mörkare färg och skärmväggen i väster hade fått behålla sin ursprungliga färg. I långhuset fanns försänkta rektangulära fält med frilagda medeltida kalkmålningar, antingen framtagna eller också sparade när murarna putsades. Anordningen kan vara från 1873 och i så fall ett tidigt exempel på att lyfta fram det äldre kalkmåleriet i kyrkorna. Kyrkorummet synes ha fått uppvärmning omkring 1925.

En omfattande restaurering genomfördes 1950-51 efter förslag av Erik Fant. Då avlägsnades den tjocka och släta putsen från 1800-talet. Äldre kalkmålningar togs fram, främst i valven medan sidomurarnas dolda målningar var mer fragmentariska. Läktaren och skärmväggen i väster revs så att ringkammaren förenades med kyrkorummet och tornbågen med sin kolonn blev fullt synlig. Målade delar av skärmväggen och läktaren placerades på ringkammarens väggar. Hit flyttades också de borttagna bänkarna från bänkinredningens mittkvarter. 1800-talets färgsättning på inredningen togs bort och det äldre måleriet togs fram och kompletterades. Några år efter restaureringen, 1952, sattes det konserverade triumfkrucifixet upp i triumfbågen på en nytillverkad piedestal. Den sentida övermålningen behölls, vilket var ovanligt vid motsvarande konserveringsarbeten vid mitten av 1900-talet.

En ny restaurering av kyrkorummet vidtogs år 2011-12. Förutom rengöring och konservering av ytskikt på murar och inredning byggdes ett isolerat teknikrum i tornets nordvästra hörn. Framför detta och ytterligare ett avskilt förrådsutrymme uppsattes den äldre skärmväggen, som före 1950-51 stod i tornbågen. Samtidigt flyttades bänkkvarteren tillbaka från ringkammaren till långhusets mitt, varvid mittkvarteret återskapades. Det fria utrymmet i ringkammaren inreddes med stols- och bordsinredning som rum för kyrkkaffe och andra samlingar.



Interiör mot öster omkring 1900. Foto i ATA.



Interiör mot öster under 1920-talets första hälft. Foto i ATA.



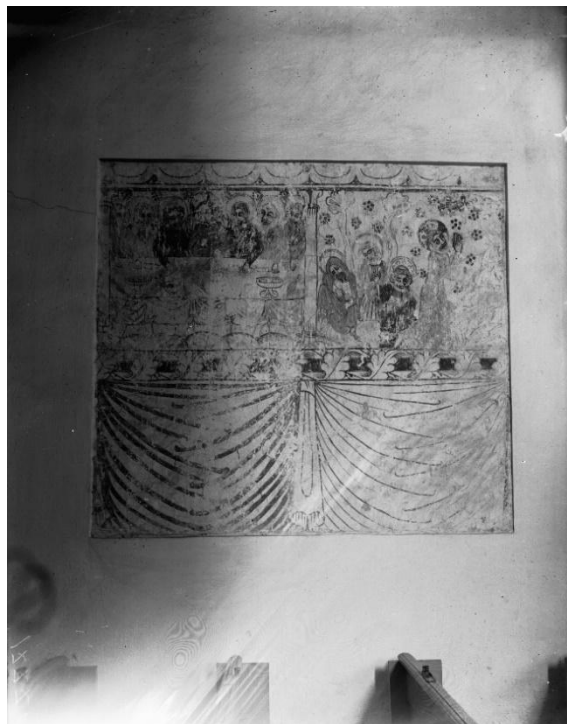
Interiör mot väster på 1910-talet. Kyrkorummet präglades delvis av en restaurering, sannolikt 1873, varvid troligen murarnas släta puts tillkommit, delar av medeltida kalkmålningar tagits fram och inredningen erhållit sin dåvarande färgsättning. Foto Einar Erici 1916.



Interiör mot öster på 1920-talet, mellan restaureringarna 1873 (?) och 1950-51. Putsen kring triumfbågen är avtrappad i olika nivåer, sannolikt som en anpassning mellan den tjocka släta putsen och murens ojämnheter. Foto Anders Roland 1924, ATA.



Interiör mot väster på 1920-talet med läktare från 1800-talets början. Kyrkorummet synes ha hört till de få som inte fick kamin i början av 1900-talet. Väggarna och valven är därför inte sotade som i många andra kyrkor före 1900-talets restaureringar. Foto Anders Roland 1924, ATA.



Predikstolen med ådringsmålning från troligen 1873, avlägsnad 1950-51. Till höger kalkmålning på långhusets norra mur, troligen framtagen 1873 som ett sparat fält i putsen. Foto Samuel Hedlund 1926 respektive Carl R. af Ugglas 1907-12, ATA.



Tornbågens kapital, så som det var synligt på läktaren från 1800-talet till 1950-51. I bakgrunden läktartrappan från ringkammaren. Till höger krucifixet innan det återuppsattes på 1950-talet. Foto Martin Olsson 1913 respektive Carl R. af Ugglas 1907-12, ATA.



Bänkinredningens uppställning före restaureringen 1950-51. Beskuret foto Anders Roland 1924, ATA.



Bänkinredningens utformning före 1950-51 med smala sittbräden och raka ryggstöd. Beskuret foto Carl R. af Ugglas 1911-12, ATA.



Korets norra sida före restaureringen 1950-51 med vitmålade snickerier och epitafierna avlägsnade. Foto från 1900-talets början, ATA.



Interiör mot väster med skärmväggen uppställd i tornbågen för att avskilja ringkammaren, sannolikt som förvaringsrum. Beskuret foto Anders Roland 1924, ATA.



Trägolvt lagt över gravkammare i långhusets östra del, frilagt under 1950-talets restaurering. Foto Greta Arwidsson 1950-51, Gotlands Museums arkiv (GFF960_101).



Interiör mot väster strax efter restaureringen 1950-51. Läktaren har rivits, tornbågen frilagts, skärmväggen flyttats och bänkarnas mittkvarter har ställts upp i ringkammaren. Foto från 1950-talet i Gotlands Museums arkiv (GFF960_29).



Interiör mot väster mellan restaureringarna 1950-51 och 2011-12. Foto Rebecka Svensson 2006, Visby stift.



Interiör mot öster mellan restaureringarna 1950-51 och 2011-12. Foto Hans Hemlin, Gotlandskonst, troligen 1970-talets början, efter Bengt G. Söderberg, Kyrkorna på Gotland (1978).



Interiör mot öster mellan restaureringarna 1950-51 och 2011-12. Foto Rebecka Svensson 2006, Visby stift.



Uppställningen av skärmväggen, bänkarnas mittkvarter och den tidigare orgelbarriären mellan 1950-51 och 2011-12 i ringkammaren. Foto Joakim Klint och Jörgen Kristiansson 1996-2001, Visby stift.

Arkeologi

De gotländska kyrkorna erbjuder ett stort mått av arkeologiskt intressanta spår. Det gäller både marken som kyrkan står på och kyrkogården samt ibland även de närmaste omgivningarna. Kyrkorna byggdes ofta på redan etablerade platser och under de nära tusen år en kyrka stått på samma plats har det avsatt lämningar, som kanske inte är lika märkbara som den stående kyrkan men som är värda att uppmärksammas som viktiga kunskapskällor. Det är till exempel spår av tidigare kyrkobyggnader, bevarade trä- eller stenkistor, bildstensfragment, gravklot och gravstenar, men även runristningar och lösa föremål. I föreliggande avsnitt fokuseras på anläggningar under mark och golv. De artefakter som är med i rapporten är sådana som representerar något som kan peka på att det finns okända fornlämningar. I det här fallet är det företrädesvis vikingatida föremål som kan tyda på att det finns gravar kvar från det tidigaste kyrkoskedet.

På den norra sidan av kyrkorna ligger många av de äldsta kristna gravar som vi känner till. Här begravdes framför allt kvinnor under kyrkans tidiga existens i enlighet med ett könssegregerat gravskick. Redan under 1200-talet upphörde i flera fall bruket att använda norra sidan av kyrkogården som begravningsplats. Bruket återupptogs först under 1800- och 1900-talen. När den började användas för begravingar igen påträffades gamla gravar, inte sällan gravar från vikingatiden och den äldsta kristna tiden på Gotland. Ofta hade gravläggningen skett i kläder med spännen och utsmyckningar som hör vikingatidens sista del till. Fynden är mycket intressanta men tyvärr inte så utförligt beforskade som man kan föreställa sig. Det rör sig om föremålsfynd av vikingatida karaktär, av personlig art och som tillhört klädedräkten och med denna fått följa med i graven. Vanliga föremål är pärlor, knivar, kammar och olika typer av smycken relaterade till klädedräkten (Thunmark-Nylén 1995).

Under kyrkornas golv ligger ofta gamla gravar med bevarade trä- eller stenkistor. Något som också noterats särskilt är spår efter äldre kyrkor, träkyrkor i form av syllar, stavkonstruktioner eller sekundäranvända plankor och spår efter stenkyrkor i form av murverksrester under mark och golv. Dock har inte sekundärt inmurade detaljer i den nuvarande kyrkan som fasadstenar eller friser tagits upp i avsnittet om arkeologi, liksom inte heller ännu stående murverk som ingått i en äldre anläggning.

I putsen på kyrkornas väggar påträffas ibland medeltida inskrifter och putsristningar. Ofta har inskrifterna runor, vilket är av stort intresse för kunskapen om runor, eller innehåller graffiti i form av tecknade figurer. Av någon anledning har run- och bildstenar från äldre tider tagits till kyrkan för att införlivas i byggnaden. I kyrkornas byggstenar finns också stenhuggarmärken och med hjälp av dem kan man få en uppfattning om delaktigheten i kyrkobyggena.

Kyrkornas vindar och övervåningarna i tornen har genom tiderna använts som förvaring, även om kulturhistoriskt värdefulla föremål i regel tagits om hand och nu förvaras på annan plats. De lager som bildats på valvens ojämna ovansidor kan dock innehålla lösa delar till inventarier som tidigare förvarats där eller spår av tidigare reparationer på kyrkobyggnaden. De kan innehålla rester av vardagliga föremål som berättar om hur vinden och tornen har använts eller personliga saker som burits upp i hopp om få ett skydd i kyrkans hägn. Äldre stegar, klockrep, redskap från hur taken tjarats förekommer också. Kyrkogårdsmurar, såväl de medeltida som de yngre kan innehålla byggmaterial som per definition är fornlämning eller fornfynd, som till exempel stenar med ristningar.

I texten förekommer ett särskiljande av fornlämningar och övriga kulturhistoriska lämningar. Med *fornlämning* avses lämningar som enligt Riksantikvarieämbetets bedömning uppfyller fornlämningsrekvisiten (villkor baserade på Kulturmiljölagens 2 kap.), och vars lämningar huvudsakligen kan antas ha tillkommit före 1850. Med *övrig kulturhistorisk lämning* menas de typer av lämningar som enligt Riksantikvarieämbetets bedömning uppfyller fornlämningsrekvisiten, och vars lämningar huvudsakligen kan antas ha tillkommit 1850 eller senare samt de typer av lämningar som enligt Riksantikvarieämbetets bedömning inte uppfyller fornlämningsrekvisiten. Rörande registren är det dock viktigt att peka på några källkritiska problem. Fornsök och Fornreg, de digitala registren för information om fornlämningar, är användbara källor för information om kyrkomiljöer. Men de utgör i sig ett källkritiskt problem då 10 000-tals lämningar vid digitalisering har kommit att registreras på felaktig nuvarande belägenhet eller fyndplats. Ofta är uppgifterna korrekta men när flera fornlämningar påträffats intill varandra, som till exempel stenkistor på kyrkogården, är det svårt att veta om en borttagen kista i ett dokument är densamma som en som i tidigare upprättade beskrivningar anges ligga kvar på fyndplatsen.

Arkeologi

När golvet i kyrkans torn och långhus lades om 1951 påträffades ett antal fynd i de jordmassor som togs bort. Det var bland annat ett hundratal mynt, till största delen medeltida mynt från Visby, brakteater och gotar. Utöver mynten påträffades bland annat också delar av en träskulptur, bronsnål, ett pilgrimsmärke och medeltida bemålat glas¹.

I en artikel i Gotlands Tidningar 2001 refererar man till en undersökning i kyrkan 1951 där man påträffade ett stort antal gravar under kyrkgolvet². Någon rapport från denna undersökning har inte återfunnits i arkivet.

Hösten 1962 installerades en ny orgel i långhusets nordvästra hörn. I samband med detta tog man upp trägolvet och ersatte detta med en gjuten betongplatta. Fyllningen som togs bort sällades och i den fann 25 medeltida silvermynt, tre kopparmynt och en benpärla. Fynden hamnade sedermera på Statens historiska museum (SHM)³.

Vid grävning för en elkabel strax öster om sakristian 1970 påträffades en hällkista 80 cm öster om sakristians sydöstra hörn. Kistan bestod av kalkstenshällar och hade också täckhällar av kalksten. Den var 128 cm lång, 64 cm bred och låg på ett djup av 6 cm. I kistan låg kvarlevorna efter ett barn i nioårsåldern, inga daterbara fynd påträffades men undersökaren daterar ändå konstruktionen till tidigast 1600-tal. Efter undersökningen återställdes graven med ineliggande skelett⁴.

I SHMs arkiv finns uppgifter om fynd från två äldre undersökningar där man funnit mynt vid en renovering 1951⁵ och ytterligare myntfynd från år 1962⁶. Någon rapport från dessa två undersökningar har inte återfunnits, se ovan.

Med anledning av att tornvindarna i Rute och Fleringe kyrkor under hösten 1998 hade städats, genomförde Gotlands Museum under tre dagar i maj en arkeologisk efterundersökning. Den cirka 15m³ stora lösa fyllningen i tornrummen hade dammsugits upp och avlägsnats utan antikvarisk

¹ Swartling 1952

² Gotlands Tidningar

³ Selling 1963 & Svahnström 1963

⁴ Falck 1971

⁵ SHM inv. nr. 24911. Här nämns en undersökning av Ingrid Swartling vid renovering av kyrkan

⁶ SHM inv. nr. 27304. Undersökning 1962 av Gustaf Trotzig

medverkan eller undersökning. De jordlager som finns på vindarna tillhör byggnaden och utgör en fast fornlämning. En genomgång av jorden resulterade i en hel del fynd men jordmassorna från de två kyrkorna hade sammanblandats och det gick inte att få klarhet i vilka fynd som kom från Rute kyrka⁷.

Värdering

Allmänt

Alla kyrkor bidrar till att materialisera bilden av det heliga. Invändigt utgör de en ram för mötet mellan människan och det livsavgörande på ett sätt som andra rum inte gör. Till det yttre markerar de sin belägenhet i landskapet, men tar också det yttre rummet i anspråk och utgör en påminnelse om värden som ligger vid sidan om vardagen. Genom historien har betoningen legat på olika delar och egenskaper i kyrkan. Samtidigt finns det många likheter mellan skilda kyrkor, särskilt för dem som ingår i samma kyrkliga tradition. Stor omsorg har sedan det kristna kyrkobyggandets äldsta tid ägnats konsten och arkitekturen. I kombination med att många kyrkor också är gamla hör de till våra viktigaste kulturmiljöer.

Kyrkorna på Gotland utgör en del av den världsöverspännande kristna kyrkans byggnader, en del av kyrkorna i Sverige och en del av kyrkobyggandet på Gotland. Gotlands kyrkobyggande är relativt homogent. Byggnadsdetaljers utformning och tillvägagångssätt vid kyrkornas planering återkommer mellan olika socknars kyrkor, men kan sedan skilja sig från principer som använts i andra landsändar. Exempel på det är att de äldsta gotländska stenkyrkorna följde samma modell av kyrka med långhus, kor och absid, som var allmän i de nordiska länderna. I nästa skede kom dock kyrkorna att förnyas på 1200- och 1300-talet på ett för Gotland karakteristiskt, men i övriga Sverige okänt sätt. Under 1200-talets slut och 1300-talet byggdes kyrktorn på Gotland, vilket sällan hände vid kyrkorna på fastlandet. Den gotländska kalkstenen möjliggjorde valvslagning och byggnadsskulptur utan motstycke i resten av Sverige till vare sig mängd eller konstnärlig kvalitet. Under 1400-talet byggdes kyrkor om- och till i Mellansverige och försågs med heltäckande kalkmålningar, något som inte hade någon motsvarighet på Gotland. Under 1800-talet förnyades tusentals kyrkor i södra och västra Sverige genom att en äldre revs och ersattes av en ny och större, eller byggdes om genomgripande. Detta berörde endast någon enstaka av de gotländska kyrkorna. Sammantaget har detta gjort att de gotländska kyrkorna representerar ett medeltida byggande under en tid då inte så mycket byggdes i övriga Sverige. Men utmärkande är dessutom att på Gotland finns dessa medeltida byggnader ofta kvar, relativt oberörda av senare förändringar och ännu i bruk.

Härigenom utgör varje kyrka ett omistligt exempel på medeltida kulturmiljö inte bara ur ett lokalt gotländskt perspektiv utan även ur ett riksperspektiv. Eftersom inte heller Centraleuropa efter krigstider och andra perioder av förändringar till så hög grad har kvar större uppsättningar av medeltida sockenkyrkor och framför allt medeltida träskulptur har de gotländska kyrkorna därigenom ett internationellt intresse. De formades i hög grad under inflytande av byggmästare från västra Tyskland, från Westfalen och området kring Köln, vilket ytterligare ger dem en internationell betydelse, liksom att det tidiga kyrkobyggandet uppvisar stilpåverkan från östra Europa. Sedan 1800-talets slut har kyrkorna på Gotland kommit att uppmärksammas av arkitekter och konstnärer och har fått stå förebild för kyrkor på fastlandet, vilket gör att kyrkor

⁷ Rydén 1999

från 1800- och 1900-talet med gotländskt inspirerade motiv återfinns i Skåne, Västergötland, Stockholm och på andra platser.

De gotländska kyrkorna har vissa särdrag i formen, men de intar också en särskild ställning i bygden. Över hela Sverige har, liksom i många andra länder, kyrkan utgjort en central och samlande punkt, även om de mera sällan legat mitt i en by, så som de gör i en del andra delar av Europa. Men på Gotland har kyrkans roll som samlande byggnad levt kvar bättre än på en del håll. Denna uppfattning är stark även i resten av Sverige, men bebyggelseförskjutningar till följd av nya järnvägssamhällen och bruksorter, en mer polariserad sockensammansättning, större avstånd mellan kyrkorna och att de inte har haft torn kan ha bidragit till det. Medan kyrkorna på Gotland genom sina torn och tätare avstånd samt en viss skepsis till förändringar har behållit sin plats i en sockenmedvetenhet, som även i sig är ovanligt stark på Gotland.

För de gotländska kyrkornas kulturhistoriska värde och särställning gäller åtskilliga gemensamma saker. Kyrkorna är närmare hundra och Gotland utgör som Visby stift det stift som har nästan uteslutande medeltida kyrkor, därtill tillkomna och ombyggda före mitten av 1300-talet. Eftersom de så tydligt har parallella tillkomsthistoriker utgör varje kyrka en omistlig del i ett pussel av olika byggnadsetapper. Byggnaderna är utsmyckade av skulpterade portalomfattningar, kalkmålningar och skulpturer. Glasmålningarna saknar till omfattning motstycke i resten av norra Europa. 93 procent av bevarade medeltida glasmålningar med figurscener i Sverige kommer från Gotland (i kyrkorna eller på museer). Flera medeltida möbler, mest bänkar, finns också i kyrkorna. Föremålen visar hur kyrkorna användes under medeltiden och kan bidra till att ge en autentisk upplevelse av medeltida miljöer. Inte minst gäller detta kyrkornas vind och särskilt tornets övervåning, där rummet i hög grad präglas av murade dörr- och fönsteröppningar som skapar en autentisk ljussättning. Virket och murbruket kan visa upp spår från hur själva byggnadsarbetet gick till och kan avspegla hur kyrkan i äldre tid drabbats av eldsvåda.

Föremålen i kyrkorna är inte bara medeltida. Gotland har även en hög andel av bevarade bänkinredningar från 1600-talet av ett slag som på svenska fastlandet ersattes av ny inredning i slutet av 1800-talet. Från 1700-talet finns bevarat ett rikt måleri, inte minst målningar på bänkinredningen. De gotländska dopfuntarna utgör ett särskilt kapitel, där de mest framträdande utgörs av de tidigmedeltida sandstensfuntarna, som fick ett nytt uppsving på 1600-talet. Södra Gotlands stenhuggerier producerade sedan altaruppsatser i sandsten av ett slag som inte är vanligt utanför Gotland. Genom det sena 1800-talets och 1900-talets kyrkorestaureringar, ofta av framträdande stockholmsarkitekter, kan man följa förändringar i synen på öns kyrkor.

Kyrkornas lägen visar på centrala platser i bygden, placerade vid en tidigare korsväg med, om inte förhistoriska så åtminstone medeltida ursprung. De avspeglar det höga välstånd från medeltidens omfattande handel som rådde när de kom till och illustrerar något av den komplicerade kyrkohistorien. Av stor betydelse är kyrkogårdarna runt kyrkorna som är omvårdade och används. Många av dem har en intakt medeltida utsträckning. Andra visar kyrkogårdens utveckling under 1800-talet och hur folkmängden ökat. Trädrader och gravtyper illustrerar hur nya delar har tagits i bruk under 1800- och 1900-talet.

Anmärkningsvärt är att kyrkorna ännu används för sitt ursprungliga syfte. För Gotlands del har det kunnat ske utan större ombyggnader av kyrkorna, trots förändringar i befolkningsstorlek. Nästan alla är i bruk (de som är öde har varit det sedan minst 400 år) och används, om än med olika intervall. Öns kyrkor har genom sin ålder, kvalitet och i sammanhanget starka karaktär en

identitetsskapande roll. I de många, ofta små, socknarna finns en särskild känsla, där kyrkorna intar rollen av kraftfulla symboler för hemsöcken. Hur klockorna har ringts avspeglar skillnader mellan kyrkorna och än idag finns kinningsstenar beredda i klockvåningen för det ringningssätt med små stenar som endast finns på Gotland och de skånska landskapen. Kyrkorna har både en starkt lokal förankring och utgör samtidigt punkter i ett världsomspännande nätverk som förbinder länder och kontinenter genom religion, arkitektur, konst, musik över århundraden.

Sedan ett drygt sekel har kyrkorna på ön varit en turistmagnet. De är öppna sommartid, på ett annat sätt än på det svenska fastlandet, och brukar vara välbesökta.

Bruksvärden

Följande bygger på de 349 svar från besökare som inkom via de enkäter som sommaren ställdes 2019 i 16 kyrkor i Romaklostets och Klinte pastorat. Av dessa 349 personerna besökte 52 % kyrkan för första gången.

De som räknas in som återkommande besökare har angivit att de besöker kyrkan ofta, ibland eller sällan/någon gång per år. Genomgående är gravskötsel, besök av anhörigs grav samt delta i gudstjänst och andakt de främsta anledningarna till besök. Av de barnfamiljer som bor i socknarna kan man utläsa andra motiv till återkommande besök en förälder skriver såhär ”Vi bor nära kyrkan. Ibland går vi hit och letar Pokémon och övar vår minsta att läsa, precis som vår äldsta son gjorde när han lärde sig läsa”. Konserter anges också som en stor anledning till besöket. För dessa besökare står kyrkan för hembygd, barndom, en knutpunkt, trygghet samt en plats för slakten genom århundraden. De uttrycker en stor glädje och stolthet över sina kyrkor och betonar hur viktig den är för sockens identitet, historia och sammanhang samt för individens släkthistoria.

Förstagångsbesökarna kan majoriteten kopplas till turism, många anger att de hade som mål att besöka minst en kyrka på ön under sin semester eller att besöka många/samtliga av öns kyrkor. Benämningen kyrksafari var en återkommande anledning. Några av dessa förstagångsbesökare uppskattar kyrkorna som en stillsam plats att komma till för att få lite lugn och ro, medan andra ser kyrkan som ett värdefullt nationellt kulturarv och historiedokument. Intresse för konst, kultur, arkitektur och historia beskrivs återkommande som en av anledningarna till besöket.

Generellt sätt var besökarna mycket nöjda med tillgängligheten (74%). Många påpekade att det är trevligt att kyrkan är upplåst så att man får möjlighet att komma in samt är glada att se att kyrkorna och kyrkogårdarna är så välskötta. De som inte var nöjda med tillgängligheten påpekade oftast för dålig belysning i kyrkan, nedsatt framkomlighet med rullstol och dylikt i grusgångar samt vid trösklar, svårighet att öppna eller stänga porten.

När det gäller information var det många som saknade informationsbroschyrer att titta i på plats samt att kunna köpa med sig hem. Där det fanns information efterfrågades mer lättläst text och mer bilder. Genomgående önskades även information på engelska samt ibland även tyska. Flera kommenterade att de sökte mer information på nätet eller i turist-appar samt kompletterade med information från böcker, exempelvis Änglar & Drakar.

Kyrkobyggnaden

Rute kyrkas har ett stort kulturhistoriskt värde genom att den, likt flertalet gotländska kyrkor, hör till landets mer välbevarade medeltida kyrkor. Förutom att murar och valv står kvar sedan sin tillkomst under 1200-talet, är ingångarna och fönsteröppningarna desamma, bortsett från det senare förstörade östfönstret och att fönstren inte har sitt ursprungliga glas, delvis med glasmålningar, bevarat. Även yttertakens vinkel och sannolikt tornhuven återgår på det medeltida utseendet.

Kyrkans yttre präglas i hög grad av det kraftiga tornet med sina gallerier. Men också av den ovanligt stora proportionsskillnaden mellan korets och långhusets storlek samt den kraftiga och uttrycksfulla strävpelaren. Som form är strävpelaren även väl samspelt med sakristian, vars arkitektur erinrar om äldre murade gotländska kalkstenshus. Kyrkans portaler har huggna omfattningar, perspektiviskt formade med bågar i olika storlek placerade framför varandra.

Här kan särskilt tornportalen lyftas fram, för vars bågar ritningen i full skala till deras proportioner ännu framträder i korfasadens puts. Detta visar dels hur kyrkans murar kunde användas som rityta, dels att portalens omfattning sannolikt tillverkats på plats, framför korets östfasad, en under morgontimmarna ljus plats. Tornportalen är också intressant genom sin höga placering. Det är en anpassning till golvet inne i kyrkan och antyder hur platsen sluttar och att den ursprungliga kyrkan sannolikt inte var tänkt att sträcka sig så långt västerut. Kyrkan är en av dem där västportalen är kyrkans största portal. Den stora trappan som krävs kan ha bidragit till att den inte blivit huvudportal, men dess stora vidd torde ha varit en tillgång när ringkammaren avskärmades till magasin och portalen fungerade som lastport. Att magasinet var rymligt, med skärmväggen före 1950-talet placerad framme vid tornbågen, medan långhuset hade tätt placerade bänkkvarter talar för att det avskärmade utrymmet inte bara betraktades som en överflödig yta. Att skärmväggen bekostades av skeppare från Sønderborg talar för att det kan ha använts till förvaring för mer än kyrkans och socknens behov.

Bland de gotländska kyrkorna har rummet en något kärv karaktär, främst genom att valven inte bärs av runda kolonner och genom att valvbågarna är putsade och inte i huggen kalksten. Pelarna antas vara resultatet av en reparation 1674, och vittnar i så fall om en stor byggnadsteknisk bedrift, då valven måste staplas upp omsorgsfullt, eftersom kolonnerna måste ha avlägsnats först, inte bara kringmurats. Det vittnar i så fall också om en hög ambition, då en enklare och efter medeltiden inte ovanlig lösning hade varit att ta ner valven och ersätta dem med ett träinnertak. En möjlighet är också att pelarna är ursprungliga. Rester av de borttagna kolonnerna rundade stenar eller huggna kapital och baser saknas. Fyrkantiga pelare förekommer i flera av kyrkoruinerna i Visby, samt i några landskyrkor, som Roma och Öja. Rute är det enda bevarade tvåskeppiga gotländska kyrkorummet där pelarna inte är utförda i huggen sten utan är putsade. Deras enkla karaktär i Rute stämmer dock med valvets bågar. Oavsett om de är en sentida förändring eller en ursprunglig plan är pelarna ett betydande vittnesmål om kyrkans byggnadshistoria.

I kontrast till de kärva pelarna och valven i långhuset står tornbågens rundbågiga arkad vars kolonn med dekorativt kapital har en smäcker rund bas, allt i huggen kalksten. Värdefulla inslag i den fasta utsmyckningen utgör kalkmålningarna i långhuset, dels valvmålningarna som sannolikt är från tiden för valvens tillkomst, dels de till sin begränsade omfattning välbevarade 1400-

talsmålningarna, som framtog redan 1873, vilket är tidigt och därför av restaureringshistoriskt intresse. Skärmväggens livfullt målade draperier och akantusrankor har aldrig varit övermålade.

Tornets övervåningar präglas i hög grad av de stora måtten, vilket framgår av rymden, de långa bjälkarna och den vida bågen över öppningen mot kyrkvinden. På var sida finns de välbevarade men grunda gallerierna, vars syfte inte är helt klarlagt. Den lastport som finns halvvägs upp i västra muren visar att tornet kunnat användas till förvaring. I klockvåningen ingår mycket av äldre bjälkar med urtag som bär spår från olika klockupphängningar genom tiderna och om hur både klockan och bjälkarna flyttats runt. Några av ljudgluggarna har bevarade träformar till övertäckningen som är helt intakta vilket är mycket ovanligt. Kor- och långhusvinden präglas av bevarade äldre virken och har inskurna årtal som berättar om reparationer under 1600- och 1700-talen. Ovanligt och värdefullt är att kyrkan är en av få där takunderlagets äldre utformning är bevarad och inte har moderniserats under 1900-talet, vilket gör att koret till exempel ännu har understruket tegeltak. Värdefullt byggnadshistoriskt dokument utgör resterna av de tidigare gavelrösten som ingår i muren mellan kor och långhus och särskilt det äldre röste som är synligt från korvinden och utgör enda resten av den äldre kyrkan och därtill ännu har välbevarad fasadputs från 1100-talet.

Kyrkans inventarier

Kyrkorummet präglas i hög grad även av den välbevarade inredningen från huvudsakligen 1600- och 1700-talen. Bland värdefulla föremål att lyfta fram är altartavlan, som utgör en av de bevarade inredningsföremål från Visborgs slottskyrka som finns i några olika av öns kyrkor och som tillsammans ger en uppfattning om den 1679 förstörda slottskyrkans inredning. Triumfkrucifixet, som utgör ett av öns karaktäristiska medeltida ringkrucifix, och är ett av få medeltida träföremål som fått behålla sentida övermålning, har en viktig roll för rummets karaktär och uttryck. Predikstolens rika bemålning inbegriper även äldre målningar i korgens sidor. Bänkinredningen har rikt bemålade dörrar och uppvisar äldre delar och inskrifter som berättar om inredningen och om hur den har använts. Värdefullt är att mittkvarteret finns kvar och hur dörrarnas vändning mot söder respektive norr visar bänkradernas uppdelning på kvinno- och manssidan. Förutom den medeltida dopfunten i kalksten finns även bevarade gravstenar av ovanligt slag med ringkors och runinskrift, och en liljesten vilket är mycket ovanligt på Gotland, nu uppställda i ringkammaren.

Kyrkogården

Rute kyrkogården tillhör Gotlands medelstora kyrkogårdar efter en utvidgning åt söder under 1930-talet. Den yngre kyrkogården avgränsas av den äldre delens södra mur vilket ger en tydlig årsring. Kyrkogårdens utvidgning berättar om sockens expansion och ökade befolkningsmängd.

Kyrkan och kyrkogården ligger ovanligt synlig i öppna landskapet. Den tunna jordmånen och bete har bidragit till att bevara landskapets öppenhet.

Prästgård ligger en bit ifrån kyrkan vilket är mer ovanligt. Kanske beror det på de mer ogynnsamma markförhållandena nära kyrkogården.

Den äldre kyrkogården har troligen bevarat sin medeltida utsträckning. Murarna är delvis rundade och av en ålderdomlig karaktär med stenar av olika storlek. Den yngre kyrkogården har en

tidstypisk utformning med murar av mindre likformiga stenar och låga gravvårdar ordnade i rader.

I norr och söder finns medeltida stigluckor. Det finns även spår av den östra stigluckan som ledde ut mot prästgården.

Den äldre delen av kyrkogården omges av delvis gles växande träd som ingick i en tidigare trädkrans. Flera av träden är storvuxna och gamla. Även den yngre kyrkogården omges av en trädkrans. Trädkransarna bidrar till en lummighet och rums känsla i det öppna landskapet.

Kyrkogården speglar människors liv och samhällets förändringar, traditioner och ideal. Eftersom kyrkogården har en lång kontinuitet finns ett antal äldre gravvårdar med innehållsrika inskriptioner som berättar om de människor som är knutna till Rute socken. Öster om kyrkan finns en koncentration av högresta gravvårdar. Flertalet gravar tillhör de människor som haft anknytning till havet. I den södra delen av den äldre kyrkogården finns en upphöjning som nås via några trappsteg med flera gravar, varav några med hällar. Detta förekommer på några kyrkogårdar.

19 av gravvårdarna på kyrkogården anges som kulturhistoriskt värdefulla/intressanta i kyrkogårdsinventeringen 1996. Vid en uppföljande inventering 2021 angavs 102 gravvårdar som kulturhistoriskt värdefulla.

Naturvärden

Träden, och buskagen är värdefulla miljöer för kryptogamer och insekter och som boplatser för fåglar. Det gäller även murar som inte är putsade. En stor del av den biologiska mångfalden är knuten till gamla träd och idag utgör kyrkogårdarna en av de viktigaste miljöerna för bevarandet av hotade växt- och djurarter.

Vid Rute kyrkogård finns inte några speciellt värdefulla träd utpekade av Länsstyrelsen. Man bör uppdatera om det finns några rödlistade arter genom kontakt med Länsstyrelsen. Vi rekommenderar att man använder Riksantikvarieämbetets metod *Fria och Fälla (2014)* vid förändringar av trädplanteringar som kan påverka murar och gravvårdar.

Händelselista Rute kyrka

ÅR	BYGGNADSDEL ETC.:	REF.
1050	Årtal enl. Strelow.	SvK
1100-tal	Tidigare kyrka.	SvK
	Gravhäll med djurframställning.	SvK
1200	Årtal enl. taxuslistan (den finns skilda editioner som anger två olika årtal, se även 1260).	SvK
o. 1229	Gravhäll lagd över Dominus Gangwidus (nu försvunnen).	SvK
o. 1250	Kor och långhus uppfördes, SvK anger att koret uppfördes i övergångsstil o. 1235 och det ungotiska långhuset o. 1245. Dopfont (SvK uppger årtalet 1245). Triumfkrucifix.	GK, SvK GK, SvK SvK
1230-60	Gravhäll lagd över Sighiem (nu deponerad på Gotlands Fornsal).	SvK
1260	Årtal enl. taxuslistan (den finns skilda editioner som anger två olika årtal, se även år 1200, SvK anser 1260 som det mer trovärdiga).	SvK
s. 1200-tal	Tornet uppfördes, SvK anger att tornet uppfördes o. 1255 i samband med detta slogs valven i långhuset. Valvmålningarna, GKM anger o. 1280 och att Lafrans Botvidarsson målade dem.	GK, SvK GK, GKM
1200-tal	Två gravhällar, en lagd över Gangwids syster och en över hans bror.	SvK
1450	Passionsfrisen målades, SvK anger 1430-60.	GK, SvK, GKM
1605	Korbänk.	SvK
o. 1616	Epitafium över kyrkoherden Börje Oluffsen, död 1616.	GKR
o. 1630	Altaruppsats.	GKR
o. 1648	Epitafium över kyrkoherden Nils Börgesson, död 1648.	SvK
o. 1640	Gravhäll lagd över Bøpe Andersson Westr.	SvK
1643	Bekostade Dinnis Westrem och Jacop Alby en stol/bänk.	SvK, Inskr.
1671	Bekostade Lilvala en stol/bänk.	SvK, Inskr
1674	Kolonnerna i långhuset ombyggdes till pelare.	SvK
1681	Inskaffades altaruppsatsen som tidigare prydde kyrkan i Visborgs slott i Visby.	GKR, SvK
1600-tal	En äldre nu försvunnen altaruppsats, målningar från den finns bevarade i form av tre figurmålningar i predikstolens fyllningsfält. Målade av Johan Bartsch dä, som dog 1666. Prästbänk. Sakristia.	GK, GKR SvK SvK
1600-tal(?)	Strävpelare.	SvK
1701	Inskrift i altaruppsatsen som målades detta år.	SvK
1703	Inskription i en takstol.	SvK
1725	Ljuskrona.	SvK
1726	Inskr. på en fotpall i bänkkvarteret.	SvK

ÅR	BYGGNADSDEL ETC.:	REF.
1730	Brädvägg under läktaren mellan långhuset och tornet, bekostades av Christian och Hans Krabbe, Söndersborg.	SvK
1733	Predikstol.	GK, SvK, Inskr.
1744	Bekännelsepall.	Inskr.
1700-tal	Krucifixet målades.	GK, SvK
o. 1800	Göts klockan av Carl Fr. Grönwall, Stockholm.	GKR
1800-tal	Bänkkvarteret byggdes om, gamla bänkar återanvändes.	SvK
1873	Allmän reparation av kyrkan. Avkalkades kyrkans väggar och överkalkades igen då kalkmålningarna ansågs för fragmentariska. Predikstolen målades i ekimiterande färg.	SvK
1950-51	Restaurering efter förslag av Erik Fant. Valv- och väggmålningar togs fram.	GK
1964	Orgel, byggd av Andreas Thulesius, Klintehamn.	ISO
1971	Fann man i samband med kabelgrävning på kyrkogården två gravhällar, en med runor och en med ett reliefhugget kors. De placerades i ringkammaren.	GF
1974	Reparerades stigluckans tak.	GF
1976	Klockringningen elektrifierad	GKR
1980	Sakristitaket lades om.	GF
1981	Stödmuren belades med plåt.	GF
1990	Kyrkan restaureras utvändigt efter förslag av arkitekt Jan Utas. Tornhuvu reparerades. Tornpanelen byttes, så även delar av remstyckena, offerreglar monteras och hängrännor. Klockdäcket byttes. Galleritaken konstruerades om, de fälldes in under stenarna. Fasaderna putslagades, och kalkavfärgades. Hörnkedjorna tvättades. Sockeln fogades. Fönstren justerades. Solbänkarna byttes. Kolonetterna i gluggarna lagades. Golvet i tornrummet lades delvis om. Trappor omfogades. Vilplan i tornhuv och landgångar på vindarna anordnades. Stigluckor putslagades och kalkavfärgades våren 1991.	GF
1995 (ca)	Blixtnedslag i telefoninstallation i sakristian.	Muntl.
1998	Kyrkvinden dammsögs ända in på valvsvicklarna. Som en följd av detta genomfördes en arkeologisk undersökning av jordlagret varvid man fann ett mynt, en malsten och fyra järnspik.	GF
2002	Tornets puts reparerades.	GF
o. 2002	Minneslund.	GF
2010	Restaurering av likvagnsbod. Entreprenör Byggnadshyttan på Gotland.	GM
2011	Renovering och omlagd kyrkogårdsmur. Entreprenör Skogsstyrelsen.	GM
2011	Kyrkan restaurerades invändigt efter förslag av Jan Utas. Tegeltaket är understruket med kalkbruk.	GM

ÅR	BYGGNADSDEL ETC.:	REF.
2011	<p>Rörelserna i kyrkans murverk besiktigades av en statiker. Sprickbildningarna i långhusets murverk bör hållas under observation.</p> <p>Dragstaget invid triumfbågsmuren är rostskyddsmålad.</p> <p>Tornets södra fasadputs reparerad.</p> <p>Fönster rengjorda, reparerade och tätade. Ny innerbåge i sakristian.</p> <p>Korportalen anpassad för rörelsehindrade. Portalerna tätade med lammull.</p> <p>Väggar och valv rengjorda och konserverade. Fuktskadad puts ersatt med ny puts.</p> <p>Invändig sten rengjord och konserverad.</p> <p>Fogar i korgolvet reparerade och trägolven i bänkkvarteren slipade och oljade.</p> <p>Gravstenar i kor och långhusgolv åtgärdade av konservator.</p> <p>Dörr till sakristian försett med nytt lås.</p> <p>På vindar och i tornet kompletterades befintliga inspektionsbryggor, ny lucka till torntrappan och ny dörr till södra torngalleriet. Insektsangripna trappor och golv i tornet utbytta. Vindarna sanerade mot trägnagande insekter.</p> <p>Altaruppsats, altarskrank, vägghpanel i koret, predikstol, korbänk och bänkinredning i långhus rengjorda och konserverade.</p> <p>Bänkinredning i tornrum demonterat.</p> <p>Triumfkrucifix, epitafier, dopfunt, orgelläktarbarriär, votivskepp, fattigbössa har rengjorts och konserverats.</p> <p>Ljuskronor och lampetter har rengjorts och kompletterats.</p> <p>Gravhällar har konserverats och ställts upp i tornrum.</p> <p>Installation av ny värmeanläggning samt installation av bergvärmepump.</p> <p>Nytt textilskåp tillverkat och installerat i sakristian och textilierna rengjorda och åtgärdade av konservator.</p>	

Förkortningar:

ATA	Riksantikvarieämbetets arkiv, Stockholm.
GF (GM)	Gotlands fornsals arkiv. (Gotlands Museum).
GK	Lagerlöf, E., Svahnström, G., Gotlands kyrkor, 1991.
GKM	Söderberg, B. G., Gotländska kalkmålningar 1200-1400, 1971.
GKR	Rohr, I., Gotlands Kyrkklockor och Ringningsseder, 1985.
GKS	Svahnström, G., Svahnström, K., Måleri på Gotland 1530-1830, 1989.
ISO	Johansson, T. (red.), Inventarium över svenska orglar 1989: II, Linköping och Visby stift, 1990.
Inskr.	inskrift i kyrkan
Muntl.	Muntlig uppgift från församlingen.
o.	omkring
s.	sent
SHM	Statens Historiska Museum
Strelow	Nilssøn Strelow, H., Cronica Guthilandorum, 1633.
SvK	Sveriges Kyrkor, Gotland bd II, 1935.
t.	tidigt

Lagskydd

Kyrkor har ett generellt lagskydd, som till stor del handlar om deras kulturhistoriska värde. Eftersom lagstiftningen måste vara exakt har kyrkobyggnader enligt Kulturmiljölagen definierats som en kyrka som var invigd och förvaltd av Svenska kyrkan vid början av år 2000. Av dessa har kyrkor byggda före 1940 (och några speciellt utvalda yngre) ett särskilt lagskydd (KML 4 kap. 2-5 §§). Särskilda instruktioner finns i lagen kring kyrkliga inventarier och begravningsplatser. Att kyrkor inom Svenska kyrkan i dessa sammanhang har en särställning framför andra beror inte på samfundstillhörighet eller band till svenska staten utan på att Svenska kyrkan omfattar de äldre kyrkor som ofta har rika konst- och kulturskatter och som av tradition på ett lokalt plan har haft en stark offentlig ställning. Lagstiftningen har hållits på en generell nivå, men en närmare precisering kring enskilda kyrkomiljöers lagskydd finns i Kulturmiljövårdens bebyggelseregister (Bebyggelseregistret). Därutöver finns en del äldre frikyrkor som är byggnadsminnen, kyrkor som i historisk tid tagits ur kyrkligt bruk och övergått till privat eller statlig ägo samt kyrkoruiner. Dessa omfattas av lagbestämmelser kring byggnadsminnen, fasta fornlämningar med mera. Här har samlats en förteckning över de lagbestämmelser som reglerar användning och förändringar av kyrkor, kyrkoinventarier och begravningsplatser som kulturmiljöer.

Kulturmiljölagen (1998:950) t.o.m. SFS 2019:864

Kyrkobyggnaden, kyrkogården, begravningsplatsen, och de kyrkliga inventarierna skyddas av Kulturmiljölagens (tidigare kallad Kulturminneslagen) olika kapitel enligt nedan:

- 1 kap. 1 § anger att det är en nationell angelägenhet att skydda och vårda kulturmiljön samt att det ansvaret delas av alla med syftet att tillförsäkra nuvarande och kommande generationer tillgång till en mångfald av kulturmiljöer.
- Fornlämningar och fornfynd skyddas av 2 kap. både de som är kända sedan tidigare och de som inte är kända sedan tidigare. Flertalet kända finns i Riksantikvarieämbetets databas fornsök.
- 4 kap. 1 § anger att kulturhistoriska värdena i kyrkobyggnader, kyrkotomter, kyrkliga inventarier och begravningsplatser är skyddade enligt bestämmelserna i detta kapitel. 2-5 §§ reglerar kyrkobyggnaden och kyrkotomten. skydd för kyrkliga inventarier 6-10 §§, 11-15 §§ reglerar begravningsplatser. 15 a beredskapsförberedelser som under höjd beredskap behövs för vård och underhåll av de kyrkliga kulturminnena.
- 5-8 kap. skydd mot utförelse av respektive återlämnande av kulturföremål som olagligt förts bort från en stat.
- 9 kap. begränsar militär användning av kulturegendom i händelse av väpnad konflikt med hänvisning till Haagkonventionen från 1954.

Begravningslagen (1990-1144) t.o.m. SFS 2019:867

Begravningslagen reglerar verksamheten för kyrkogårdar, begravningsplatser och krematorier. I begravningslagen understryks den enskilda gravrättsinnehavarens rättigheter och skyldigheter gällande gravanordningens utformning och skötsel. I lagens 7 kapitel ges möjligheter för upplåtaren, dvs kyrkogårdsförvaltningen att skydda och behålla kulturhistoriskt värdefulla gravplatser och gravvårdar.

Plan- och bygglag 2010:900 t.o.m. SFS 2020:603

Plan- och bygglagen reglerar användning av mark och vatten och om byggande. Bestämmelserna syftar till att, med hänsyn till den enskilda människans frihet, främja en samhällsutveckling med jämlika och goda sociala levnadsförhållanden och en god och långsiktigt hållbar livsmiljö för människorna i dagens samhälle och för kommande generationer.

Byggnader, bebyggelseområden och allmänna platser som anses vara särskilt värda att bevara har ett förstärkt skydd. Dessa får inte förvanskas enligt PBL 8 kap. 13 §.

Vid bygglov för ändring eller flyttning av byggnader och anläggningar utanför detaljplan och områdesbestämmelser ska byggnadsnämnden pröva om åtgärden utförs varsamt enligt 8 kap. 17-18 §§.

Miljöbalken (1998:808) t.o.m. SFS 2020:684

Miljöbalken ska enligt kapitel 1 tillämpas så att värdefulla natur- och kulturmiljöer skyddas och vårdas. Områden som utpekats som riksintresse skall markeras på den lokala översiktsplanen vilken finns på Region Gotlands hemsida.

- I kapitel 3 regleras vad som gäller för områden av riksintressen för kulturmiljö.
- Kapitel 4 för vissa större områden, som i sin helhet är av riksintresse på grund av de natur- och kulturvärden som finns i området (t.ex. är Gotland som helhet utpekade som riksintresse för turismen och friluftslivet 4 kap 2 §).
- Biotopskydd regleras i 7 kap. 11§.
- Nyckelbiotoper alla skogsbruksåtgärder är samrådspfiktiga enligt 12 kap. 6 §.
- På Gotland är de 92 medeltida kyrkomiljöerna samtliga utpekade som riksintresse för kulturvärden vilket bland annat regleras i 3 kap. 6 §.

Kyrkoordning t.o.m. SvKB 2019:11

Gällande kyrkoordning för Svenska kyrkan reglerar skyddet av kyrkobyggnaden och de kyrkliga inventarierna främst genom 10 avdelningen, 40 kap 2 §.

Källor

Offentligt tryck:

Kulturmiljölag (1998:950) t.o.m. SFS 2019:864

Begravningslag (1990-1144) t.o.m. SFS 2019:867

Plan- och bygglag 2010:900 t.o.m. SFS 2020:603

Miljöbalk (1998:808) t.o.m. SFS 2020:684

Kyrkoordning t.o.m. SvKB 2019:11

Källor och litteratur

Viktiga källor som använts är följande: *Gotlands Museums arkiv*, Visby, med sockenvis och på kyrkan sorterade uppgifter om arkeologiska fynd från 1800-talets slut och framåt. *ATA (Antikvarisk-topografiska arkivet)*, Riksantikvarieämbetet, Stockholm. Centralarkiv sedan 1600-talet för ämnena arkeologi, kulturmiljövård, medeltidens konst- och byggnadshistoria, museologi och numismatik. *Fornreg* - Riksantikvarieämbetets registreringsverktyg för yrkesverksamma inom kulturmiljövården för att registrera information om arkeologiska uppdrag och lämningar i Sverige. *Fornsök* - Riksantikvarieämbetets fritt tillgängliga söktjänst med information om alla kända registrerade fornlämningar och övriga kulturhistoriska lämningar i Sverige. *SHM (Statens Historiska Museer)*, Stockholm, omfattande bland annat Historiska Museet, som är centralmuseum för arkeologiska fynd i landet.

Otryckta källor

Falck, W. 1971. Rapport ang. undersökning av gravkista och gravstenar på Rute kyrkogård. Handlingar i Läns museet Gotlands fornsals arkiv, Visby
 Inventering av inventarierna i Rute kyrka 1996-2000, utförd av Birgitta Lerberg m.fl.
 Inventering av Rute kyrkogård, utförd 1996 av antikvarie Roger Öhrman, Gotlands fornsal.
 Inventering av Rute kyrkogård, utförd 2021, Gotlands Museum.
 Program för utvändiga reparationsarbeten på Rute kyrka, Jan Utas 1989.
 Rute kyrka, Utvändig restaurering 1990, dokumentation, Jan Utas.
 Vård- och underhållsplan 2006. Jan Utas, Visby.

Tryckta källor

Gotlands Tidningar 7 april 2001. Renoveringen av Rute kyrka avslöjade 300-årig katastrof.
 Johansson, T. (red.), Inventarium över svenska orglar 1989:II, Linköpings och Visby stift, 1990.
 Lagerlöf, E., Svahnström, G., Gotlands kyrkor, 1991.
 Rohr, I., Gotlands kyrkklockor och ringningsseder, 1985.
 Söderberg, B. G., Gotländska kalkmålningar 1200-1400, 1971.
 Svahnström, G., Svahnström, K., Måleri på Gotland 1530-1830, 1989.
 Svensson, T., 2008. Gotländskt arkiv.
 Sveriges Kyrkor, Gotland bd II, 1935.
 Utas, Jan Andréasson, Om gotländska valv, examensarbete i Arkitekturens teori och historia, Chalmers tekniska högskola, 1971.

Kartor

Skattläggningskarta Rute sn 1752. Lantmäteristyrelsen, H 70-1:2.