


# Lärbro kyrka

Karaktärisering 2022



Svenska kyrkan   
VISBY STIFT

 Gotlands  
Museum

Dnr: 2019-17

Dnr Visby stift: SS 2019-0010

Handläggare: Eva Selin, Jakob Lindblad. Arkeologi: Johan Norderäng, Per Widerström.  
Fotograf: Jakob Lindblad (JL), Eva Selin (ES). Övriga fotografier anger fotograf vid bilden.  
Spridningstillstånd för flygbilder, Lantmäteriet nr LM2023/012394.

© Gotlands Museum  
Strandgatan 14  
621 56 Visby

© Visby stift  
Norra Kyrkogatan 3  
621 55 Visby

# Innehåll

|                                  |     |
|----------------------------------|-----|
| Inledning.....                   | 4   |
| Bakgrund.....                    | 4   |
| Syfte .....                      | 4   |
| Metod .....                      | 4   |
| Visby stifts kyrkor .....        | 5   |
| Omgivningar .....                | 7   |
| Lärbro socken.....               | 7   |
| Kyrkomiljön .....                | 7   |
| Kyrkogården.....                 | 9   |
| Kyrkogårdens huvuddrag .....     | 9   |
| Historik.....                    | 12  |
| Nulägesbeskrivning .....         | 16  |
| Kyrkobyggnaden.....              | 38  |
| Kyrkans huvuddrag.....           | 38  |
| Byggnadshistorik .....           | 44  |
| Nulägesbeskrivning .....         | 56  |
| Kyrkan .....                     | 62  |
| Restaureringar .....             | 137 |
| Arkeologi .....                  | 147 |
| Fornlämningar.....               | 148 |
| Arkeologisk undersökning.....    | 149 |
| Värdering.....                   | 149 |
| Allmänt.....                     | 149 |
| Bruksvärden .....                | 151 |
| Kyrkobyggnaden.....              | 152 |
| Kyrkans inventarier .....        | 153 |
| Kastalen och kyrkogården .....   | 153 |
| Händelselista Lärbro kyrka ..... | 155 |
| Lagskydd.....                    | 159 |
| Källor och litteratur.....       | 161 |
| Otryckta källor.....             | 161 |
| Tryckta källor.....              | 161 |
| Kartor .....                     | 161 |

# Inledning

## Bakgrund

Projektet *Karaktärisering av kyrkomiljöer* utförs av Gotlands Museum på uppdrag av Visby stift. Det bekostas delvis med kyrkoantikvarisk ersättning och påbörjades under år 2014 med en förstudie. Projektet har indelats i etapper och sista etappen beräknas vara klar vid utgången av år 2024.

## Syfte

Syftet med projektet är att beskriva kyrkobyggnad, kyrkogård, kyrkotomt, inredning och inventarier samt deras kulturhistoriska värden på ett sätt som väcker, tillgodoser eller ökar församlingars och allmänhetens intresse.

Målsättningen är att rapporterna ska kunna användas i förvaltningen av de kulturhistoriska värdena, i handlägningsprocessen för kyrkoantikvarisk ersättning samt vid tillståndsprövning mot Kulturmiljölagen. Ett uppdaterat och fördjupat kunskapsunderlag om kyrkomiljöerna ger förutsättningar för hänsynstagande till kulturvärden, exempelvis vid långsiktig planering kring kyrkomiljöerna och under förvaltningen av dem men även i samband med förändring av kyrkorna. Arbetet omfattar de kyrkomiljöer som har det högre lagskyddet enligt Kulturmiljölagen, det vill säga omfattas av tillståndsprövning enligt kap. 4, § 3-4.

## Metod

Beskrivning av kyrkomiljöerna har tagit en utgångspunkt i de vård- och underhållsplaner som togs fram av arkitekt Jan Utas 2003-2011. En stor vikt har sedan lagts vid projektets egna fältstudier på plats. Denna egensyn har haft som målsättning att notera helhetskaraktären i kyrkomiljöerna, samt spår av förändringar som har gjorts och observation av kulturhistoriska avtryck från olika tider. En viktig del av fältarbetet har varit att kunna relatera de uppgifter som finns dokumenterade om kyrkorna. Beskrivningarna bygger vidare på analyser och datasamlingar kring kyrkorna i tillgänglig litteratur samt i viss mån på egna arkivstudier. Arkiven avser främst Gotlands Museums arkiv, samt Antikvarisk-topografiska arkivet (ATA) i den utsträckning som varit möjlig.

I beskrivningarna har en betoning legat på att lägga fram ett bildmaterial. Bilderna avser att likt en modell åskådliggöra kyrkomiljön ur ett rumsligt perspektiv där vissa specifika detaljer lyfts fram. Bildtexter leder vanligen in betraktaren i vad bilden förmedlar. Huvuddelen av illustrationerna utgörs av projektets egna foton från fältarbetet. Dessa kompletteras vad gäller inredning och inventarier av bilder ur Inventarieinventeringen från 1997-2010. Visby stift har tillhandahållit nytagna bilder ur luftperspektiv, tagna med drönare, samt bildsamlingar från arbetet med vård- och underhållsplanerna. Uppmätningar har hämtats ur verket Sveriges Kyrkor. Konsthistoriskt inventarium. Äldre illustrationer kommer främst från ATA (via bilddatabasen Kulturmiljöbild) samt Gotlands Museum, dels från bildarkivet (via Collective Access), dels i några fall från ännu ej arkiverade bilder från byggnadsvårdsverksamhet ca 2000-2020. Äldre teckningar kommer från Uppsala universitetsbibliotek (via Alvin) eller andra samlingar. En särskild sammanställning har också gjorts av arkeologiska utgrävningar och fynd i kyrkor och på kyrkogårdar. Materialet bygger främst på Riksantikvarieämbetets fornminnesregister samt rapporter i Gotlands Museums arkiv.

Vid värderingen av kyrkomiljöerna har hänsyn tagits till Svenska kyrkans modell för identifiering av kulturvärden. De gotländska kyrkorna förenas av drag som samtidigt i hög grad särskiljer dem

från många av landets övriga kyrkor med motsvarande roll som sockenkyrka. Vid såväl analysen som värderingen har en strävan varit att lyfta fram kyrkomiljöerna utifrån frågor som inte bara är relevanta ur ett gotländskt sammanhang utan även i förhållande till kyrkomiljöer i landet i stort. Frågeställningarna har främst rört sig kring ett för historiska kyrkomiljöer etablerat antikvariskt förhållningssätt med inriktning mot konst- och kulturhistoriska och byggnadsarkeologiska perspektiv och mot upplevelsevärden med arkitektoniska, konstnärliga och historiska inriktningar. Hänsyn till teologiska, kyrkohistoriska, personhistoriska och socialhistoriska perspektiv på kyrkorummet finns med i bakgrunden.

En strävan har varit att finna bra arbetsmetoder för att lyfta fram bruks- och upplevelsevärden på ett tydligare sätt än i tidigare tillämpade modeller från andra stift. Det har skett genom att frågeformulär placerats ut i vissa av kyrkorna där besökare kunnat svara på hur de upplever och använder kyrkomiljön. Intervjuer har även gjorts med företrädare för pastorat och församling.

## Visby stifts kyrkor

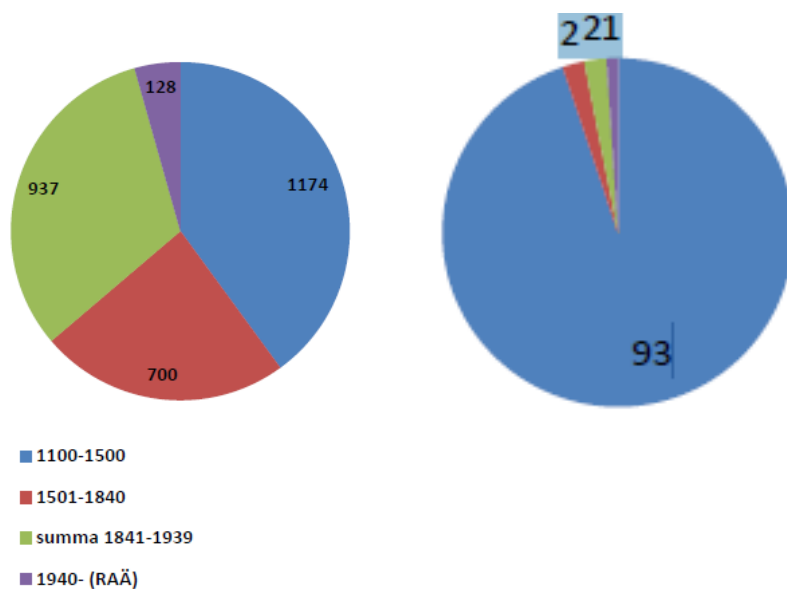
Inom Visby stift finns, förutom domkyrkan, 91 medeltida sockenkyrkor som är i bruk och tillhör Svenska kyrkan. Därtill finns ett par mindre och yngre kyrkobyggnader, såsom Hallshuk och Gnisvärd kapell, byggda som fiskarkapell, den som metodistkapell byggda Hamnkyrkan i Klinte och den moderna Visborgskyrkan, byggd som distriktskyrka i Visbys yttre stadsdelar.

Alla Visby stifts medeltida kyrkobyggnader är uppförda och ombyggda under en kort och intensiv byggnadsperiod som varade från 1100-talet fram till omkring 1350. Detta möjliggjordes av den omfattande handel Gotland haft under flera hundra år i Östersjöregionen. Efter 1350 skedde en kraftig nedgång i den gotländska ekonomin vilket ledde till att kyrkobyggandet helt avstannade på landsbygden och i Visby under 1400-talet. En ekonomisk nedgångsperiod och reformationstidens reduktion av kyrkans tillgångar under 1500-talet gjorde att flera kyrkor i Visby och tre sockenkyrkor på landsbygden och några kapell övergavs, i dag ruiner, flitigt använda för friluftsgudstjänster.

Efter en viss ekonomisk återhämtning under 1600-talet gjordes insatser för kyrkobyggandet. Tak och tornhuvar sågs över, inredningen förnyades och några fiskelägen försågs med kapell. 1800-talet, som på fastlandet innebar att små medeltida kyrkor revs och ersattes av större, begränsades på Gotland till några ombyggnader samt att många kyrkor fick sakristia och större fönster. Under 1800-talets slut och början av 1900-talet drog en ny våg av kyrkobyggande över ön för frikyrkliga församlingar eller inomkyrkliga föreningar, antingen byggda som små missionshus i trä och med vissa kyrkliga drag, merparten sålda och ombyggda till andra ändamål, eller också som stora murade kyrkor inne i Visby. Det kom att dröja fram till omkring 1960 innan några nya kyrkor byggdes i Svenska kyrkans regi på Gotland. På 1980-talet och senare tillkom kyrkor för andra samfund, som den första katolska kyrkan efter medeltiden och nya frikyrkor.

De gotländska medeltida kyrkorna har som helhet förändrats ytterst lite sedan medeltiden. I huvudsak är det interiören som förändrats. Under 1600-talet tillkom predikstolar, fast bänkinredning som ännu ofta är bevarad, altaruppsatser i sandsten eller trä, allt i senrenässans eller barockstil. Under 1700-talet insattes nummertavlor och inte sällan en vägg för att avbalka kyrkans västra del till sädesmagasin. Väggarnas kalkmålningar kunde ersättas av ett nytt måleri anpassat till tidens anda. 1700-talets slut och 1800-talet innebar ofta läktarbyggen, orglar och att hela rummet kalkades vitt samt att nya fönster togs upp för att släppa in mer ljus enligt nyklassicismens ideal. 1900-talet har präglats av restaureringar, som innebar en förnyelse med

inriktning på äldre konst och att pedagogiskt visa kyrkorummet ur dess olika sidor. Medeltida kalkmålningar frilades liksom 1700-talsinredningens rika färgsättning, dolda av senare övermålning. Medeltida skulptur lyftes ned från vinden och ställdes åter upp i kyrkorummet. Läktare och magasinsväggar har rivits. Vår tid har inneburit att ytor och material konserverats men också att med olika medel skapa naturliga platser för förvaring som följd av vidgade krav på kyrkorummet och dess användning.



Figuren till vänster beskriver byggnadsperioden för kyrkor i riket, figuren till höger visar Visby stift. Blått avser bevarade medeltida kyrkor.

## Omgivningar

### Lärbro socken

Lärbro kyrka ingår i Norra Gotlands pastorat. Den är belägen på norra Gotland, ca 35 km från Visby. År 2021 hade Lärbro socken 999 invånare.

### Kyrkomiljön

Lärbro kyrka ligger i en sänka som löper mellan Vägomeviken i söder och Kappelshamnsviken i norr. Den är omgiven av trädbevuxna parkområden i väster, öster och söder. I norr är markerna mer öppna med odlingsmarker. Direkt söder och sydväst om kyrkan ligger prästgården och ett litet hävdad änge samt en öppen förgård med en parkeringsplats. Där finns även den så kallade ”Kungastenen” med flera kungars namnteckningar inhuggna. Väster om kyrkan, inbyggd i kyrkogårdsmuren, står en kastal från tidig medeltid.



Lärbro kyrka och kyrkogård med omgivningar fotograferade från nordost 2021. Pär Malmros, Visby stift.



Lärbro kyrkomiljö fotograferad från ovan, söder. Infartsvägen kantas av en allé. Här står också en stor bautasten, Kungastenen. Foto Pär Malmros, Visby stift.



”Kungastenen” vid förgården söder om kyrkan. På stenen finns flera kungars namnteckningar från 1900-talet. Foto ES 2021.

# Kyrkogården

## Kyrkogårdens huvuddrag

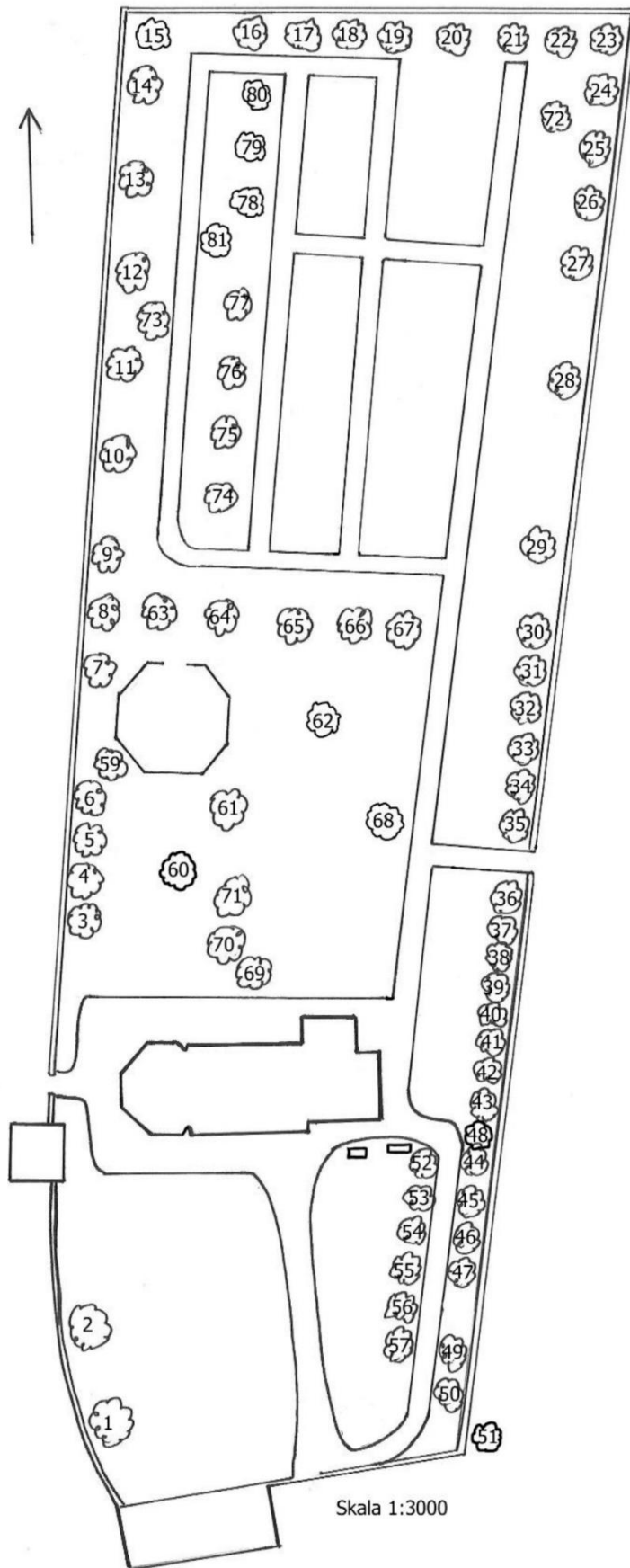
Lärbro kyrkogård tillhör Gotlands största kyrkogårdar. Den har utvidgats vid ett flertal tillfällen mot norr. Kyrkogården omges av en trädkrans med äldre träd. I den södra delen består av en öppen gräsyta med enstaka synliga gravar, vilket är ovanligt. Här finns bland annat två medeltida tumbor. Norr om kyrkan finns ett par trädrader som markerar äldre kyrkogårdsgränser. Här finns en krigskyrkogård med offer från andra världskrigets koncentrationsläger, vilket är unikt för Gotland. Längst i norr ligger kyrkogårdens yngsta del, traditionellt utformad med kvarter och rader av gravvårdar.



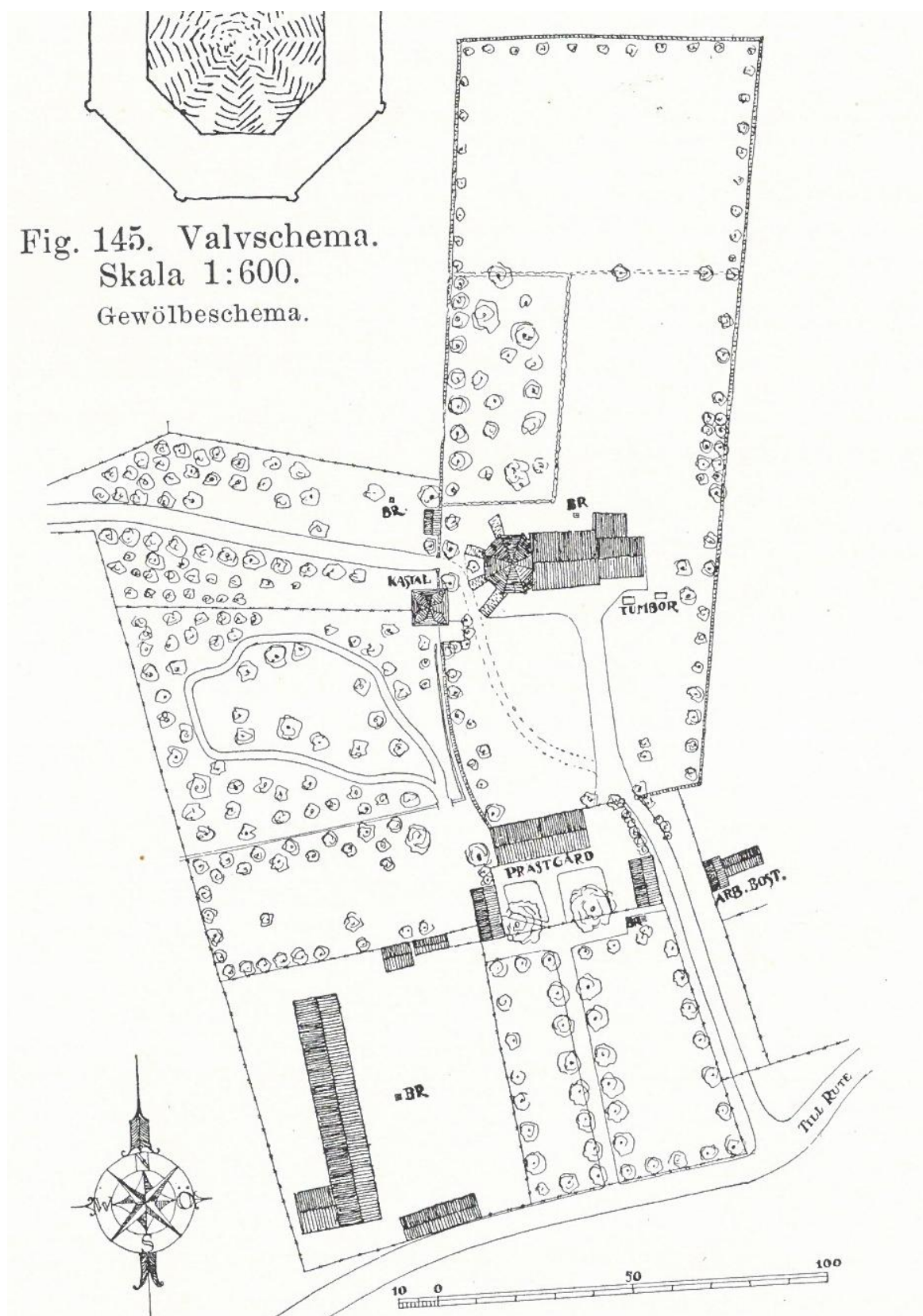
Lärbro kyrka och kyrkogård fotograferad från ovan, nordost. Foto Pär Malmros, Visby stift.



Lärbro kyrka och den södra delen av kyrkogården fotograferad från sydost. Foto ES 2021.



Situationsplan Lärbro kyrka, reviderad 2021, Gotlands Museum.



Situationsplan över Lärbro kyrkomiljö 1921. Observera att tornet fortfarande omges av strävpelare. Alldeles norr om kyrkan finns en brunn markerad med BR. Det finns även en brunn utanför den västra ingången. Ur Sveriges kyrkor 1935.

## Historik

Den geometriska kartan från ca 1700 visar Lärbro kyrka och kastalen samt de vägar som strålar samman vid kyrkan. Söder om kyrkan ligger två stigluckor i väster, på var sida om kastalen och en stiglucka i söder. Stigluckorna samt delar av muren revs 1885.

Kyrkogården har utvidgats åt norr vid åtminstone två tillfällen. Den senaste utvidgningen skedde under 1910-talet.



Geometrisk karta från ca 1700.



Skattelägningskarta från 1752.



Laga skiftes karta 1909.



Lärbro kyrka och prästgård från sydväst, tecknad av Pehr Arvid Säve 1864. Alvin, UUB.



Lärbro kyrka och kyrkogårdens södra del 1891. Söder om tornet finns flera stående gravvårdar som är borta idag. Gräset har slagits och räfsats ihop till högar. Foto Olof Sörling, RAÄ, Kulturmiljöbild.



Den södra delen av kyrkogården 1915. Foto Ture Jarne, RAÄ, Kulturmiljöbild.



Lärbro kyrka och den norra delen av kyrkogården 1905. Foto okänd. RAÄ, Kulturmiljöbild.



Lärbro kyrka och kyrkogård fotograferad från nordost. Foto Alfred Edle 1922. RAÄ, Kulturmiljöbild.



Parkområde väster om kyrkogården 1941. Foto Bertel Berthelson. RAÄ, Kulturmiljöbild.

## Nulägesbeskrivning

Lärbro kyrkogård är rektangulär med sin största utsträckning i nord-sydlig riktning efter en utvidgning åt norr. Den utgörs av en äldre del i söder och en yngre del i norr. Kyrkogården är omgiven av kallmurade kalkstensmurar. Omedelbart väster om kyrkan står, delvis på kyrkogården, en kastal från 1100-talet, vilken sedan 1660-talet troligen används som klocktorn, (se Byggnader s. 38).

Det finns ingångar i söder, väster och öster. Ingångarna i söder och väster har dubbla grindar av järn, med putsade respektive murade fyrkantiga grindstolpar av kalksten med överliggare. I söder finns även en liten ingång med en enkel grind av järn till prästgården och i öster finns en grind av trä. Från öppningarna i söder och väster löper grusgångar runt hela kyrkan och vidare norrut, där en gång från den östra ingången ansluter. Vid ingången i väster finns en stor grusad plan. Alldeles norr om kyrkan finns en brunn med pump. Sex belysningsstolpar finns utplacerade på hela kyrkogården, och fasadbelysning i form av två spotlights belyser kyrkans östra och västra fasader.

Hela kyrkogården omges av en trädkrans bestående av äldre och medelålders friväxande ask (nr 1, 40), äldre friväxande eller friväxande karaktär, skogslönn, (nr 2-5, 7, 31-33, 36, 45, 47, 49-50), äldre friväxande eller friväxande karaktär, lind, (nr 9-14, 16-30, 34-35, 37-39), äldre friväxande, hästkastanj (nr 36), äldre och medelålders friväxande skogsalm (nr 8,15), äldre och medelålders friväxande karaktär tysklönn (nr 40, 42-44, 46, 48). (Se situationsplan s. 10).

Det växer en del solitära träd norr om kyrkobyggnaden. Här finns en trädrad som tidigare utgjorde gränsen för kyrkogården, bestående av äldre friväxande tysklönn (nr 63, 67) och medelålders friväxande skogslönn (nr 64-66). Närmare kyrkobyggnaden växer gamla solitära träd som friväxande lind (nr 60-61) och friväxande skogslönn (nr 62). Här växer även medelålders friväxande tysklönn, (nr 59), och friväxande medelålders hästkastanj (nr 70-71). På den yngre kyrkogården växer yngre blodlönn (nr 73), yngre tysklönn (nr 72) samt en trädrad med yngre körsbär (nr 74-80). Vid ingången till kyrkogården från söder längs den nord-sydliga gången, bildar en trädrad tillsammans med träden i trädkransen en allé. Trädraden består av friväxande tysklönn (nr 52-57). (Se situationsplan s. 10).

På kyrkogårdens södra del finns ett fåtal gravvårdar, bland annat två gravtumbor från 1300-talet. I den sydvästra delen, öster om kyrkan och i nordost finns en del äldre gravar. Norr om kyrkan ligger de flesta gravarna där det närmast kyrkan finns en minnessten från republiken Polens regering och Polska samfundet i Sverige, samt enkla träkors över de offer som avled på krigssjukhuset i Lärbro 1945-46. Här ligger även en minneslund, anlagd 1991, som avgränsas med en låg kallmurad kalkstensmur. Runt minneslundan finns en gång av kalkstensflis. Den yngsta delen av kyrkogården ligger längst i norr.



Lärbro kyrkogård, den södra delen, fotograferad från ovan. Foto Pär Malmros, Visby stift.



Lärbro kyrkogård, den norra delen, fotograferad från ovan. Foto Pär Malmros, Visby stift.



Den sydvästra mursträckningen fotograferad från sydost. Ca 20 meter söder om kastalen syns spår efter en tidigare stiglucka. Foto ES 2021.



Spår i den västra muren efter en tidigare stiglucka. Foto ES 2021.



Den södra delen av muren. Foto ES 2021.



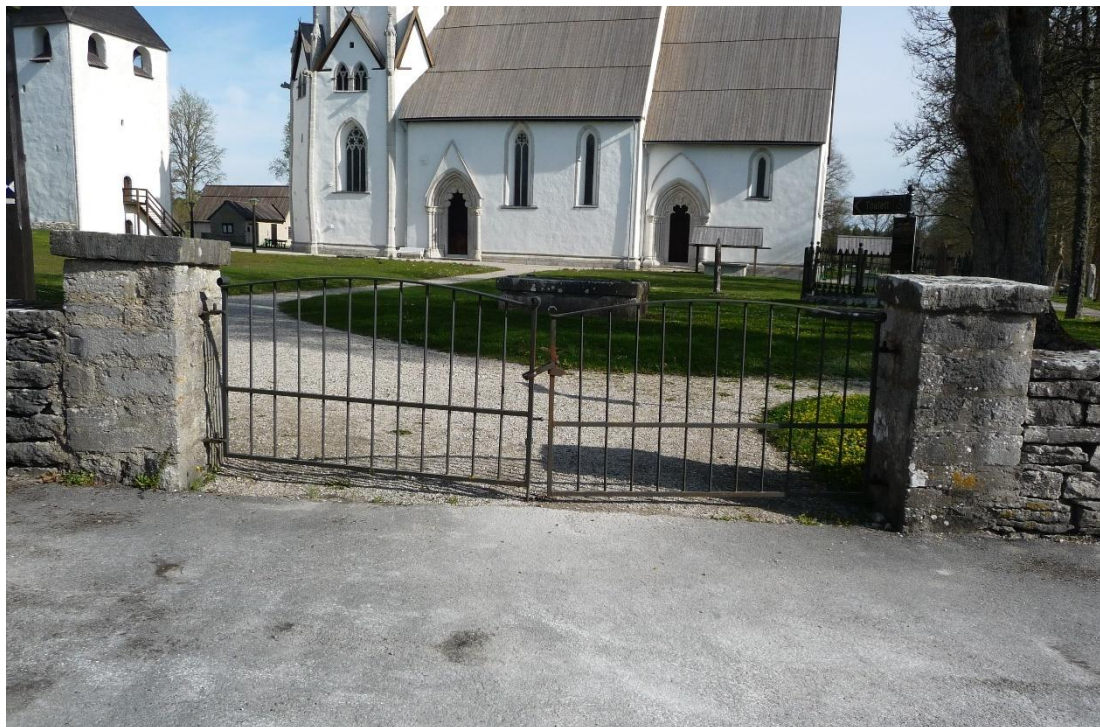
Den östra mursträckningen fotograferad från sydost. Hela kyrkogården, förutom den södra delen, omges av en välbevarad trädkrans. Foto ES 2021.



Den nordvästra mursträckningen med den utvidgade kyrkogården åt norr. Foto ES 2021.



Äldre lindar i den nordöstra mursträckningen. Foto ES 2021.



Den södra ingången med en dubbel järngrind och putsade fyrkantiga grindstolpar med överliggare. Foto ES 2021.



Den västra ingången har liknande dubbla järngrinden som den södra ingången med murade fyrkantiga grindstolpar. Foto ES 2021.



Den östra öppningen saknar idag grind i mursträckningen. Utanför kyrkogården finns en plats för avfall.  
Foto ES 2021.



Ingång till prästgården med en enkel järngrind. Foto ES 2021.



Grusad plan vid den södra ingången samt grusade gångar söder om kyrkan. Foto ES 2021.



Grusad plan vid den västra ingången. I fonden syns prästgården. Foto ES 2021.



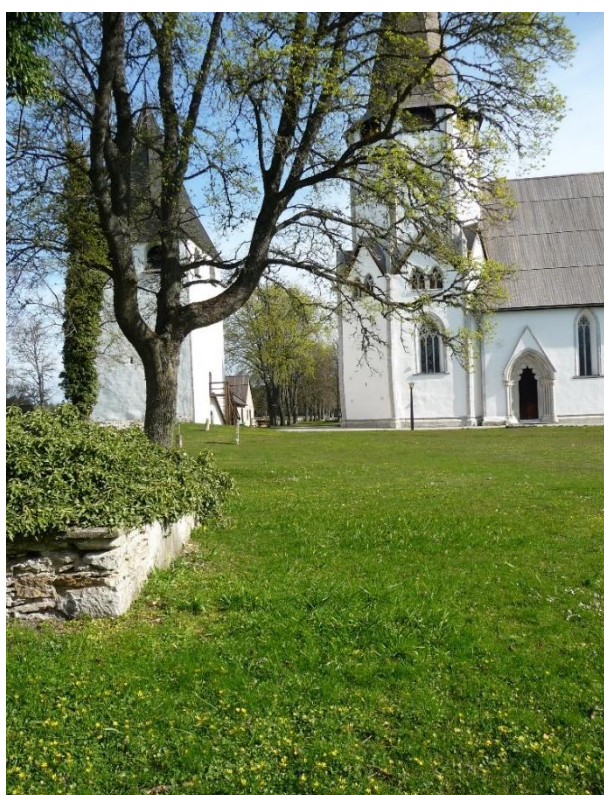
Grusad gång i den östra delen av den äldre kyrkogården kantad av en allé. Foto ES 2021.



Grusad gångsystem i den utvidgade delen av kyrkogården. Foto ES 2021.



I den södra delen av kyrkogården finns ett fåtal synliga gravar. Foto ES 2021.



Den sydvästra delen av kyrkogården fotograferad från söder. Till vänster en gravkammare övervuxen av murgröna. Foto ES 2021.



Gravkammaren restaurerad hösten 2021. Foto ES 2021.



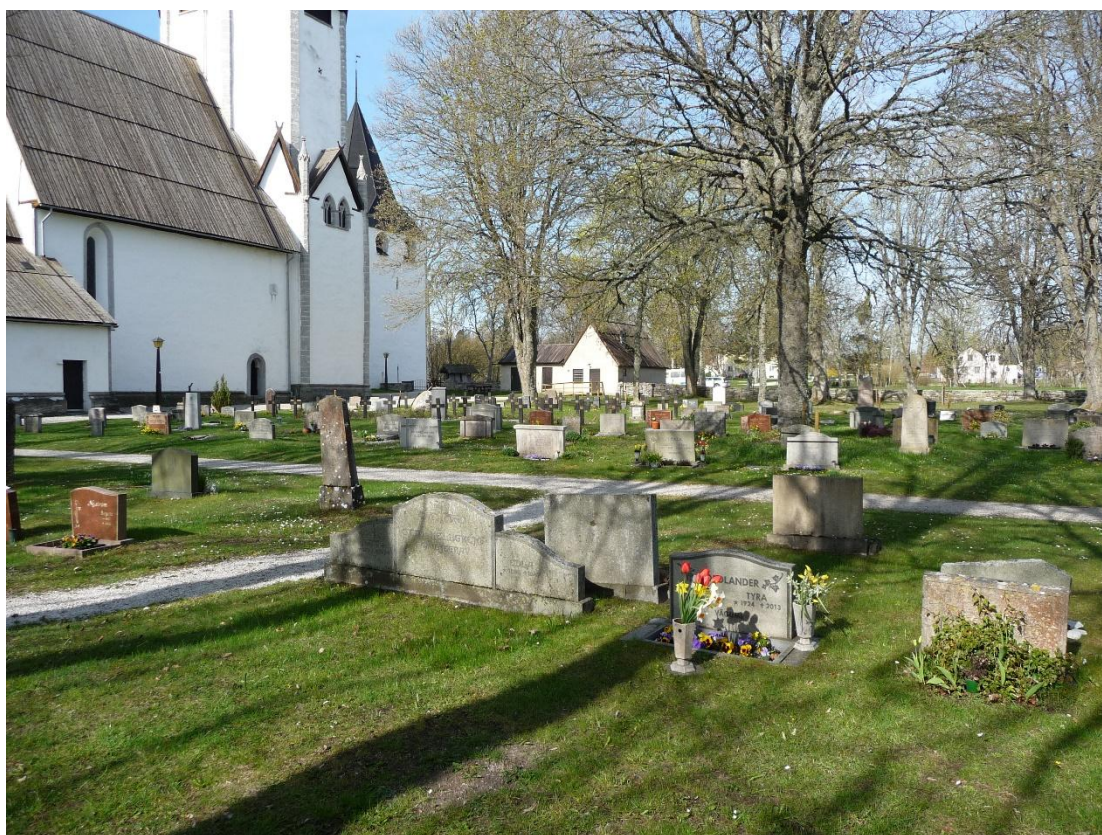
Medeltida gravtumbor söder om kyrkan. Foto ES 2022.



Den östra delen av kyrkogården fotograferad från norr. Foto ES 2021.



Den östra och norra delen av kyrkogården fotograferad från sydost. Foto ES 2021.



Kyrkogården norr om kyrkan fotograferad från öster. I denna del ligger gravsatta som räddats från 2:a världskrigets koncentrationsläger och vårdats på Lärbro krigssjukhus. Foto ES 2021.



Gravsatta som räddats från 2:a världskrigets koncentrationsläger. Gravarna har ett stort kulturhistoriskt värde, främst av historiska och lokalhistoriska skäl. Utpekade som kulturhistoriskt värdefulla. Foto ES 2021.



Minnessten över offer från 2:a världskrigets koncentrationsläger rest av Mosaiska församlingen i Stockholm 1970.



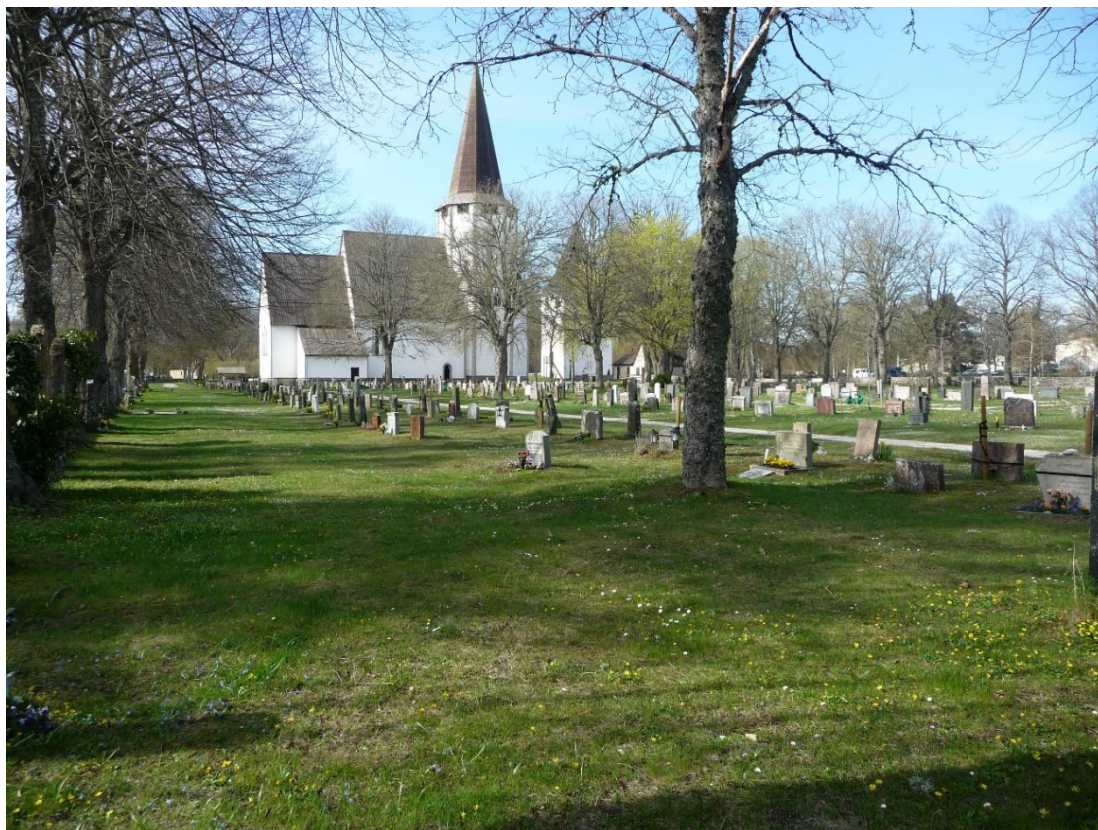
Minnessten över offer från 2:a världskrigets koncentrationsläger rest av Polens regeringen och Polska samfundet i Kungariket Sverige 2005. Foto ES 2021.



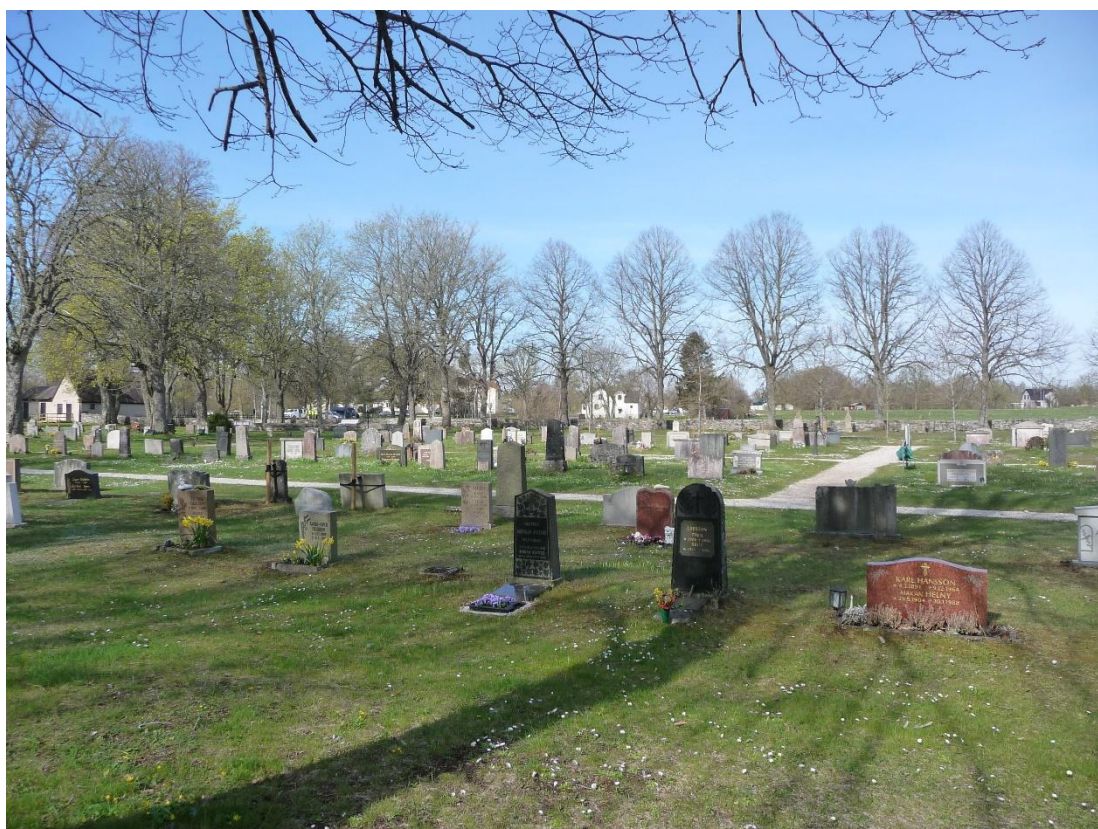
Längst den östra mursträckningen står en många äldre högresta gravvårdar. Foto från norr, ES 2021.



Enligt situationsplanen från SvK 1921 var kyrkogården utvidgad åt norr vid denna tid. En trädrad avgränsar den äldre kyrkogården i söder mot den yngre delen i norr. I den norra delen skedde gravsättningar först längs murarna. Foto från väster, ES 2021.



Den nordöstra delen av den yngre kyrkogården fotograferad från nordost. Foto ES 2021.



Den norra delen av den yngre kyrkogården fotograferad från nordost. Foto ES 2021.



Den yngre kyrkogården i norr har gångsystem som inramar två stora kvarter. Foto från söder, ES 2021.



Området närmast nordväst om kyrkan saknar synliga gravar. Här växer en del äldre solitära träd. Foto från söder ES 2021.



Den västra delen av kyrkogården fotograferad från norr. Till vänster syns en minneslund. Foto ES 2021.



Minneslunden omges av kallmurade kalksten i en oktagonform. Här finns bänkar och ljusbärare. Foto ES 2021.

Exempel på kulturhistoriskt värdefulla gravvårdar



Grav från 1805 omgiven av järnsmidesräcke. Utpekad som kulturhistoriskt värdefull genom sin ålder och utformning. Foto ES 2022.



Gravvård i kalksten från 1866. Tidstypisk. Utpekad som kulturhistoriskt värdefull genom sin ålder och utformning. Foto ES 2022.



Gravvård i kalksten med en ovanlig utformning. Utpekad som kulturhistoriskt värdefull genom sin ålder och utformning. Foto ES 2022.



Grusgrav från 1900. Utpekad som kulturhistoriskt värdefull genom sin utformning. Foto ES 2022.



Gravvårdar i råhuggen kalksten från 1919 respektive 1925. Tidstypiska. Utpekade som kulturhistoriskt värdefulla genom sin utformning. Foto ES 2022.



Gravvård i sandsten utformad som en trädstam från 1869. Utpekad som kulturhistoriskt värdefull genom sin ålder och utformning. Foto ES 2022.



Vid den västra ingången står 9 gravhällar under tak, konserverade 1998. Foto ES 2021.



Ängsområde väster om kyrkan. Foto ES 2021.

# Kyrkobyggnaden

## Kyrkans huvuddrag

Lärbro kyrka hör till de mer kända på Gotland eller är åtminstone en av dem som tidigast kom att uppmärksammas. Dels beror det på att Lärbro är och har varit en knutpunkt på norra Gotland och att socknen har varit framträdande både under medeltiden och senare, dels på att kyrkan har en speciell form. Mest iögonenfallande är det stora åttkantiga tornet, kring vilket det finns dramatiska traditioner om ett stort ras. Men även kyrkomiljön med kastalen vid kyrkans sida – det tidigmedeltida försvarstorn som nu utgör klockstapel – har väckt intresse. Kyrkorummet utgör ett av de mer samlade och renodlade ungotiska på Gotland. Att det uppmärksammades tidigt beror säkerligen delvis på den restaurering kyrkan genomgick på 1870-talet. Den var relativt skonsam, på det sättet att det mesta av äldre inredning bibehölls och de nya tilläggen var få och återhållsamma. Därtill innebar den det första framtagandet av övertäckta medeltida kalkmålningar i en Gotlandskyrka. Osäkerheten om hur man skulle gå till väga innebar att man inte gjorde någonting, det vill säga målade inte i dem eller förbättrade dem, vilket annars var vanligt, utan de fick vara kvar som de var. Kyrkorummet tilltalade dem som ville skåda den medeltida konsten och arkitekturen, och upplevdes inte som problematiskt av dem som var känsliga för tidens tillägg. När uppvärmning infördes 1905 valde man centralvärme och inte vedeldade kaminer som ledde till att kyrkor blev nedsotade och dystra, vilket tvingade fram rengöring.

Till den nuvarande kyrkan, som består av kor med sakristia, långhus och ett stort och åttkantigt torn i väster, kan i Lärbro även räknas kastalen, eftersom den sedan lång tid utgör kyrkans klockbärare, den enda motsvarigheten vid någon gotländsk sockenkyrka till de i vissa delar av landet vanliga klockstaplarna, och som därmed uppfyller en av de funktioner som annars är knutna till torn och takryttare. En vanlig förklaring är att det hände 1522 då kyrktornets övre del skall ha rasat, men det är inte belagt och kan ha skett både tidigare och senare. Kastalen dateras till slutet av 1100-talet. Långhuset och koret byggdes under 1200-talets senare hälft, tornet under 1300-talet som ersättning för ett äldre torn, kanske från omkring 1200. Det byggdes intill en äldre murad kyrka på samma plats, sannolikt från 1100-talets senare del. Då Lärbro tidigt förefaller ha blivit en viktig plats kan man förmoda att kyrka byggdes här tidigt. Rimligen var den av trä, som man förmodar att de äldsta kyrkorna var. Av någon sådan äldre träkyrka har inte påträffats spår, men å andra sidan har inte heller någon utförlig undersökning gjorts under golvet.

## Kastalen

Kastalen är en av de bäst bevarade av sin byggnadstyp i Sverige och en av de få kastaler som står under tak. Den anses vara byggd under senare delen av 1100-talet. Frågan om dess funktion har varit omdiskuterad och vid sidan att fungera som försvarstorn har antagits att den byggts som magasin. Den anses ha blivit klocktorn sent, det vill säga på 1500- eller 1600-talet, men det är inte omöjligt att den kan ha varit det även tidigare. Inte mycket är känt om dess byggnadshistoria. Den synes vara uppförd i ett sammanhang med undantag av den krönande klockvåningen som vid något tillfälle, kanske på 1600-talet, byggdes om till nuvarande form. Möjligen kan den vara tillkommen i etapper men byggnaden berättar själv inte det. Murverket förefaller ha varit utsatt för eldsvåda.



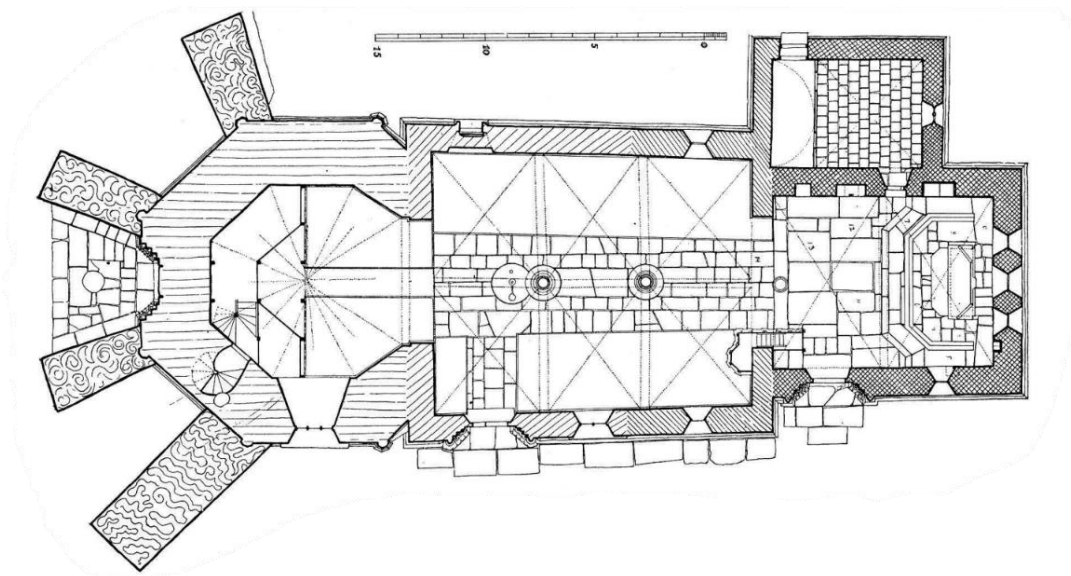
Kyrkan och kastalen som är kyrkans klocktorn (klockstapel) sedan åtminstone 1500-talet. Foto JL 2021.



Exteriör från nordöst. Foto ES 2021.

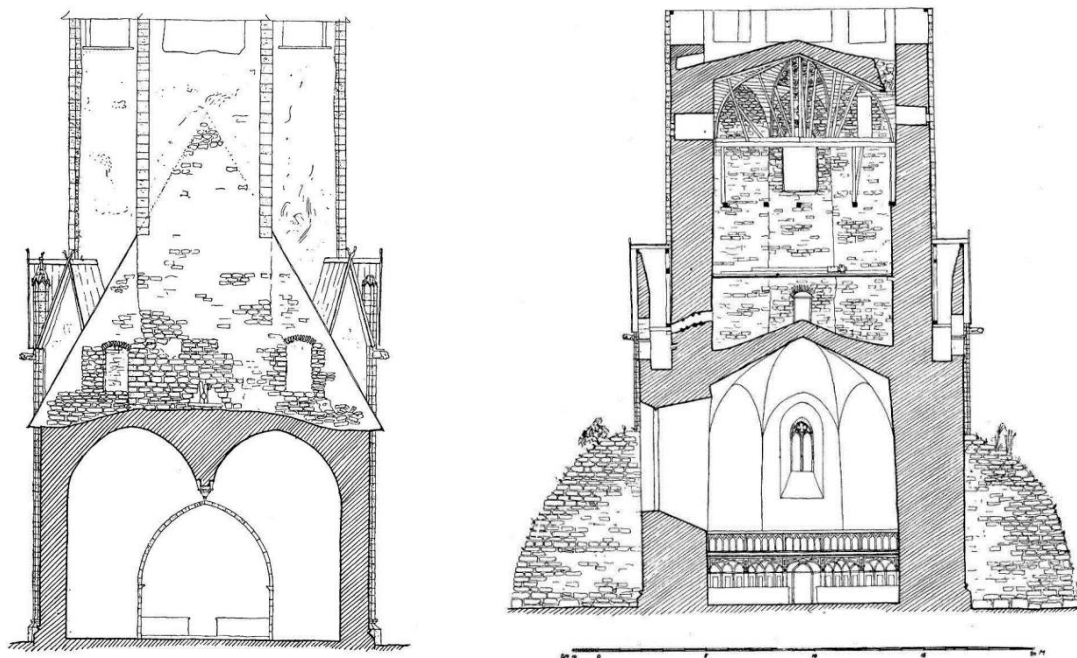


Kyrkan och kastalen från nordväst, snett ovanifrån. Foto Pär Malmros 2021, Visby stift.

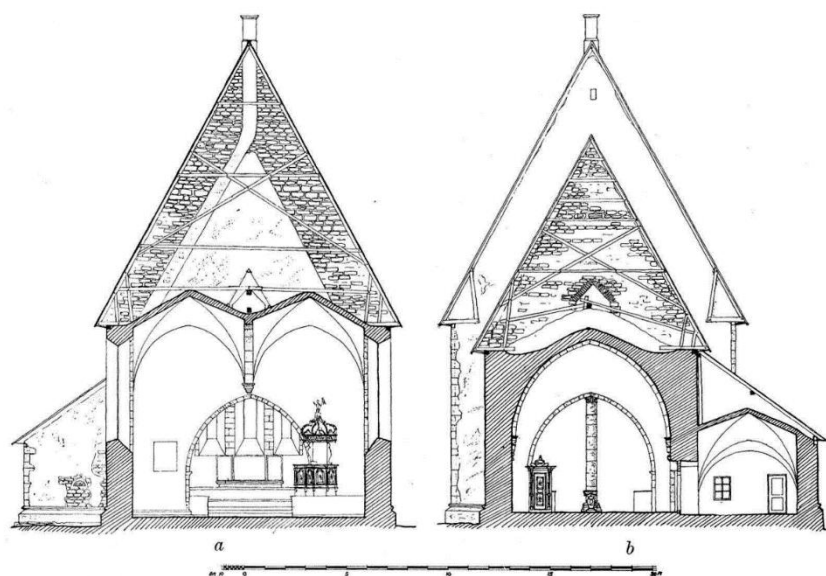
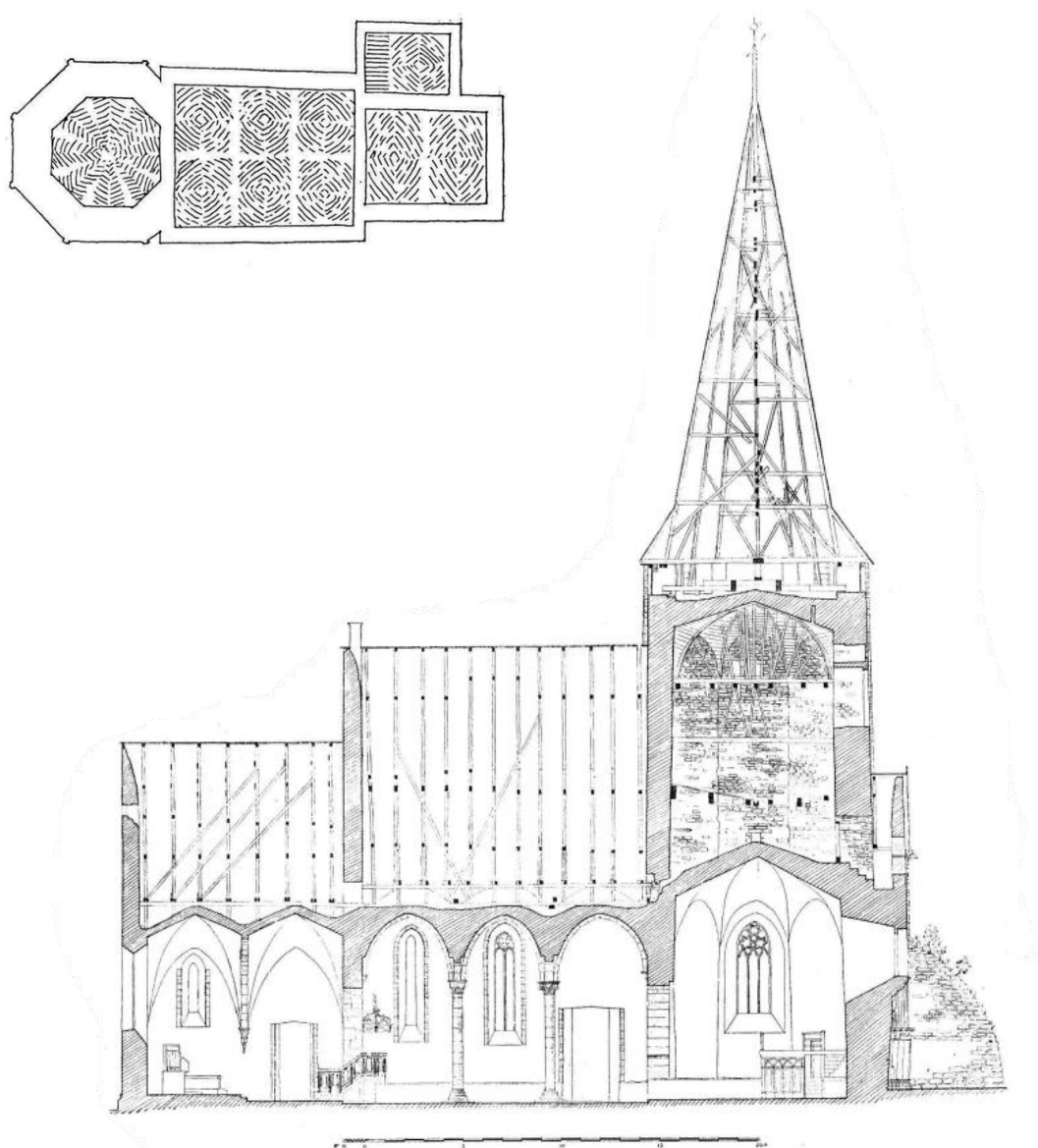


Plan. Uppmätning Sten Wennerström och Adolf Niklasson 2021, efter SvK volym 42, Gotland band II (1935). Byggnadsperioder: koret byggt strax efter 1200-talets mitt intill en äldre murad kyrka. Långhuset byggt vid 1200-talets slut, troligen i en period utan uppehåll, med början från öster. Tornet tillkom under 1300-talet, medan kransen av strävpelare tillkom mellan senmedeltiden och 1700-talet. De revs på 1950-talet då också tornportalen återöppnades och läktaren revs.

Byggnadsperioder: koret byggt strax efter 1200-talets mitt intill en äldre murad kyrka. Långhuset byggt vid 1200-talets slut, troligen i en period utan uppehåll, med början från öster. Tornet tillkom under 1300-talet, medan kransen av strävpelare tillkom mellan senmedeltiden och 1700-talet. De revs på 1950-talet då också tornportalen återöppnades och läktaren revs.



Sektion av långhuset och av tornet mot väster. Strävpelarna och läktaranordningen senare avlägsnade. Uppmätning Sten Wennerström och Adolf Niklasson 2021, efter SvK volym 42, Gotland band II (1935).

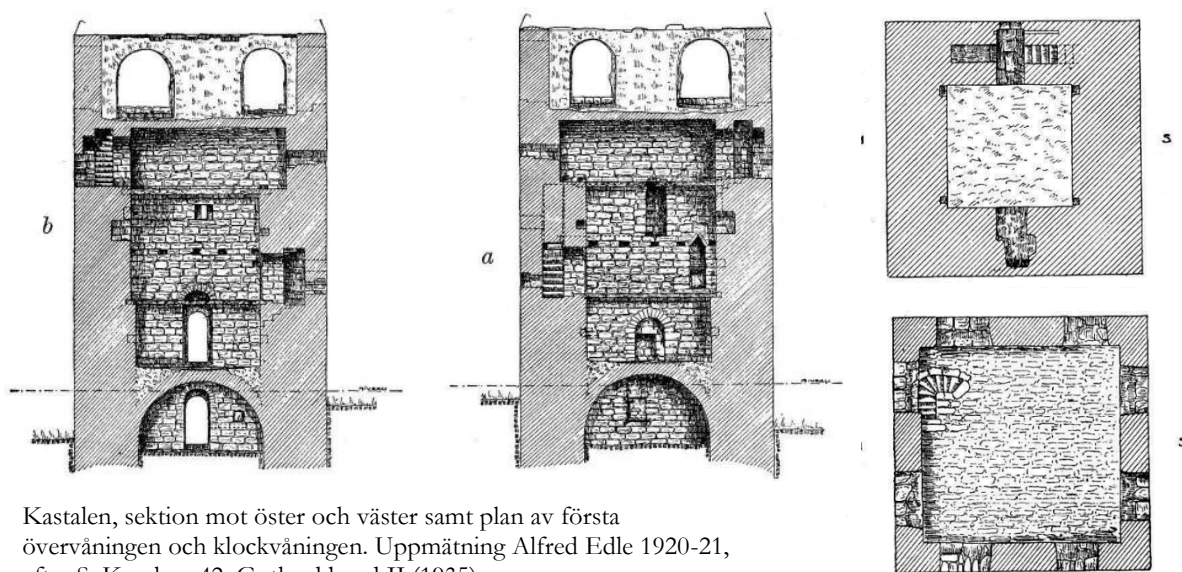


Schematisk valvplan.  
Längdsektion mot söder.  
Tvärsektioner genom  
långhuset mot öster och  
koret med sakristia mot  
väster. Strävpelarna och  
läkaranordningen senare  
avlägsnade. Uppmätning  
Sten Wennerström och  
Adolf Niklasson 2021,  
efter SvK volym 42,  
Gotland band II (1935).

## Kastalen



Kastalen, kyrkans klocktorn (klockstapel), från sydöst och nordväst. Byggt på 1100-talet sannolikt som försvarstorn, enligt en tradition omgjort på 1500-talet till klocktorn när kyrktornets övre del skall ha rasat. Ljudgluggarnas nedre del antas utgöra kastalens krenelering som genom en mindre påbyggnad formats till ljudgluggar. Jämte sedan några år Gammelgarn den enda av de gotländska landskyrkornas kastaler som står under tak. Foto JL 2021.



Kastalen, sektion mot öster och väster samt plan av första övervåningen och klockvåningen. Uppmätning Alfred Edle 1920-21, efter SvK volym 42, Gotland band II (1935).

## Byggnadshistorik

Den äldsta kända kyrkan var en stenkyrka på samma plats, sannolikt byggd under senare delen av 1100-talet. Byggnadstiden går att datera utifrån bevarade rester i den nuvarande kyrkan. Bäst bevarad är nordportalen, som innan den placerades där utgjorde portal i den äldre kyrkan, och vars sockelprofil med en enkel skråkant löper runt portalomfattningen. Över sakristieingången sitter en relief från en portal i den äldre kyrkan och i sakristians västvägg är inmurad en krönande båge från ett fönster. Från långhusvinden kan såväl i öster som väster utskiljas spetsen på det tidigare långhusets gavlar, i öster kvarsitter ett stycke av taknocken. Mot korvinden kan man i samma gavel betrakta återanvända stenar från en absid. Återanvända släthuggna block ingår på triumfbågsgavelns östra sida. Det visar att den äldre kyrkan hade absid, men absidens sockelstenar med rundstav skiljer sig från de enkelt skråkanade kring portalen. Kanske är det ett tecken på ett byggnadsuppehåll mellan kor och långhus, något som antyder att det fanns en äldre träkyrka som ersattes i etapper.

Vid denna kyrka, eller invid en äldre träkyrka, byggdes under 1100-talet kastalen. Dess högt placerade ingång, anordning för avträde och sannolika krenelering är företeelser som är utmärkande för försvarstorn, medan dess bottenvåning med fint huggen omfattning kring fönstret och ingång i markplanet är svårare att koppla till den funktionen. Det finns tolkningar av att denna och andra kastaler skulle vara uppförda som någon typ av magasin utan försvarsfunktion. Kastalens utformning med murtrappa och valv över bottenvåning och under översta våningen är i övrigt densamma som i många kyrktorn. Några årtionden senare byggdes endast femton meter bort från kastalen ett kyrktorn med sju meters bredd, mot kastalens tio, och troligen något högre, men inte mycket. De två snarlika och nästan samtida tornen ställer vissa frågor till kastalernas och kyrktornens funktion. Om kastalen i stället byggts vid kyrkans gavel – träkyrkans eller den första stenkyrkans – hade något kyrktorn inte behövt byggas så snart därpå. Exempel på sådana försvars- eller magasinistorn vid kyrkans gavel har funnits till exempel på Öland. När kyrktornet tillkom torde kastalen ha mist mycket av sin eventuella funktion som skyttevärn. Det skymde en del av fältet och skulle motståndaren inta kyrkan utgjorde kyrktornet ett hot. Detta tyder dels, genom bristen på samordning, på att kastalerna och kyrktornen hade olika byggherrar, dels på att kastalen inte hade, åtminstone inte längre, någon funktion som skyttevärn vid tornets tillkomst omkring 1200, utan nu hade annan funktion eller hade tagits ur bruk. Kyrktornets tillkomst talar också emot att kastalen skulle ha kunnat utgöra ett fristående klocktorn redan vid denna tid.

Delar av tornets östmur går att se från kyrkvinden, bland annat den ena hörnkedjan och murpartier som visar att det var putsat. Det byggdes så att det red på det äldre långhuset. En hålighet närmast ovanför nuvarande valvet uppstod när man vid det långhusvalvets slagning och tornbågens tillkomst tog ned stenarna från det gamla långhusets röste. I muren nedanför torde dock delar av den gamla långhusgaveln ingå. Tornets breddmått talar för att det var av samma proportioner som en grupp snarlika torn i bland annat Hejnum, Fole och Bro, och troligen lika högt, vilket innebär att det sträckte sig strax ovanför det nuvarande galleriets gavelspetsar.

Under andra hälften av 1200-talet inleddes en förnyelse av hela kyrkan. Som vanligt på Gotland inledde man denna med att bygga ett nytt kor, det nuvarande, på det gamlas plats. Att koret byggdes före långhuset framgår av att det nuvarande korets västgavel avtecknar sig från långhusvinden och är putsad, vilket visar att den varit synlig utifrån under en tid. På gavelröstets nedre del, ovanför valven, avtecknar sig takvinkeln från det äldre långhuset och där kvarsitter ännu taknocken, inmurad i korgaveln, medan takbräderna endast gjort avtryck i putsen. Sannolikt

revs långhusets gamla triumfbågsmur när den nuvarande byggdes varvid det fritt hängande taket förankrades på detta sätt. Det kan dock inte uteslutas att långhuset var kortare och att taket som lämnat avtryck hörde till en provisorisk långhusförlängning av det slag som är bevarad i några kyrkor, som Halla och Garde. Strax innanför takvinkeln ligger öppningen till korvinden, vars vinkel är densamma som takfallet och har sidor, delvis byggda av kvadersten från gamla kyrkan. Murytan mellan öppningen och taket är putsad och det med ett slätare bruk än det omgivande fasadmurverket. Att denna del utformats med sådan omsorg talar för att den inte var dold utan synlig från kyrkorummet, vilket innebär att den gamla kyrkan bör ha haft öppen takstol, eller åtminstone den del som var närmast gaveln ifall den var en provisorisk långhusförlängning. Förekomsten här och på några ställen av kvadersten talar för att någon del av kyrkan hade fasader i kvadersten, dock sannolikt inte hela kyrkan eftersom de återanvända kvaderstenarna då rimligen borde ha varit fler. Det nya koret formades i en elegant unggotik med lansettformade fönster, i öster tre i bredd, och som en innovation som inte fick någon efterföljande utformades också korportalens vimpereg som en spetsbåge och inte som det sadeltak. Ett ovanligt drag i korets inre är att det byggdes i två travéer, något som annars bara förekommer i kyrkor i Visby och ett par större kor på södra Gotland. Sannolikt beror det på att koret var stort och att man ännu inte kunde slå så stora valv vilket man lyckades med några årtionden senare. Sakristians valv formades som en kvadrat med ett kort tunnvalv i väster (nu dolt av en innervägg), en ovanlig kombination som annars bara förekommit i koret till kyrkan i Gann. Över dörren till sakristian sattes tympanonfältets bild från det gamla korets portal och intill formades en ovanlig öppen nisch med kolonn, medan koret fick två sakramentsskåp.

Något årtionde senare fortsatte nybyggandet med att ett nytt långhus ersatte det gamla. Vissa skillnader i utförandet mellan östra och västra delarna har förklarats som att de byggts i olika etapper men kan bero på att de huggna delarna som användes i den östra delen tillverkades före dem som användes i den västra utan att avbrott behövdes i murningen. Främst gäller det kapitälerna, där det östra är enklare än det västra, medan baserna är snarlika, och långhusfönstren. På valvbågarna noterades vid senaste restaureringen stenhuggarmärken som visar att två stenhuggare utfört bågstenarna. Dock förekommer i några kyrkor att fönstret i den mellersta travén är större och rikare format med masverk utan att det tydligt beror på byggnadsuppehåll. Att långhuset ovanligt nog har ett stort fönster även i norr, snarligt den sydöstra, kan också bero på att det var tänkt som fönster i söder och delarna tillverkade när planerna ändrades till ett rikare fönster. På långhusets norra sida sattes den gamla långhusportalen och på den södra en stor och reslig perspektivportal med vimpereg. Den äldre tornbågen vidgades kraftigt i samband med valvslagningen eller också vid det nuvarande tornbygget.

I väster kvarstod det gamla tornet. Kyrkans utseende torde ha motsvarat kyrkorna i Hejnum och Martebo, med ett lågt torn i väster intill ett högt och resligt långhus och kor. Skillnaden var att det bara några meter åt sidan stod ytterligare ett torn. I stället för ett högt torn hade kyrkan två små. Efter ett halvsekel, under 1300-talets första hälft, inleddes en både dramatisk och djärv ombyggnad av kyrkans västparti. Det lilla och låga tornet skulle kompenseras med råge. Den byggnadshytta som bland annat utmärkt sig genom att bygga några av öns högsta kyrktorn i Gothem, Rone, Öja och Stånga skulle här bygga ett torn som även var brett och hade en ovanlig åttkantig form. Förebilderna och motiven med detta har diskuterats. En tydlig förebild för tornets nedre del fanns i Helge And's ruin, vars dåtida krön liknade galleriernas gavlar med parställda gluggar. För tornets övre, något slankare del kan Mariakyrkans vid samma tid byggda åttkantiga östtorn kan ha varit en idégivare. Fialer och vattenkastare byggdes samtidigt vid Mariakyrkans stora kapell. Ett motiv som brukar nämnas är det stora åttkantiga kapellet vid Nidarosdomen i

Trondheim med Olof den heliges grav, vilket gör att kapellet i ringkammaren går under namnet Olofskapellet. Andra förebilder är Karl den stores palatskapell i Aachen, kyrkor med runda torn i Skåne och Vår Frue kirke i Kalundborg med fyra åttkantiga torn. När det stora tornet byggdes restes dess östra del på långhusgaveln, som i sin tur inbegrep både delar av den äldsta långhusgaveln och med det gamla tornets östmur stående kvar till hög höjd. Trots dessa osäkra förutsättningar är det dock just denna del av tornet som har klarat sig bäst mot de stora sättningar som tornet uppvisar i väster, söder och delvis norr. De kan bero på otillräcklig grundläggning, men också på att de tjocka murarna inte kunnat hålla samman för tyngden. När de uppstått är inte klart, men inte osannolikt rätt snart efter uppförandet, medan uppgifter finns om olyckor på 1500-talet. En intressant detalj som iaktogs vid senaste restaureringen är att södra fönstrets poster och masverk inte är färdighuggna på plats.

Efter ett uppehåll, sannolikt för att murarna skulle bli stadiga, byggdes tornets övre delar vid 1300-talets mitt. Konstruktionsvirke inne i tornet har dendrokronologiskt daterats till 1340. De tunna strävpelarna i hörnen, kontreforeorna, gjordes platta och utan samma åttkantiga form som i tornets nedre del, antingen som en förenkling eller som en medveten skillnad. Den övre delen blev mer sluten, men med en stor lastport mot väster, vars placering ovanför galleriets tak kan synas märklig, och en diskret fyrpassglugg i väster, söder och norr. Sannolikt skulle murkrönen vara desto mer dekorerade, säkerligen med gavlar, försedda med ljudgluggar i två eller tre våningar och med fialer och vattenkastare i stil med galleriets. Hans Nielsøn Strelow omtalar vid mitten av 1600-talet att tornet förlorade hela sin huv och hälften av sitt murverke under en storm 1522. Han nämner också en jordbävning år 1540 som skall ha skadat flera kyrktorn. År 1679 rasade tornhuv och drog med sig delar av tornet. Även om Strelows uppgift om omfattningen rimligen är överdriven är uppgifterna om ras komplicerade. Utöver de grovt formade gluggarna i tornets översta våning visar tornet inte många spår av ras. Nedanför den våningen uppvisar tornet inga större sprickor eller kompletteringar i murverket, utöver sättningarna i tornets nedre del. Märkligt nog är gallerierna närmast intakta. Även om raset kanske kastat ut trä och sten en bit från kyrkan borde delar ha fallit rakt ner, men att döma av äldre foton var även fialerna välbevarade även före deras restaurering 1925, då endast mindre nedfallna delar behövde kompletteras. Därtill saknas rester av bågar och kolonnetter från ljudgluggarna i tornets övre delar, som borde varit mellan 16 och 40 till antalet, beroende på om de var två (som i gallerierna) eller fem (som i Öja, Gothem, Stånga) på var sida. Däremot verkar bygget av tornet ha avslutats relativt abrupt. Masverket i det stora fönstret mot söder är inte färdighugget, noterades vid senaste restaureringen. Ställningen från valvslagningen av tornets övre valv – kanske samma som använts tidigare för nedre valvet över ringkammaren – står kvar. Att den lämnats så kan bero på att arbetet fick avbrytas snabbt eller på att man av hållfasthetsskäl inte litade på valvets hållfasthet. Man hade trots allt bara slagit ett sådant valv på Gotland tidigare, det nere i ringkammaren. Kanske hade redan sättningarna börjat väcka oro för konstruktionen. Det skulle kunna tala för att tornet inte blev fullbordat, och att det som eventuellt rasat vid de omtalade tillfällena inte var så omfattande och endast påverkade murkrönet. De låga krenelerade öppningarna under tornhuv är oregelbundet formade och är olika breda. Sannolikt är murpartierna mellan dem enkelt murade men det är svårt att avgöra eftersom de murades om eller kapslades in i betong vid huvbygget 1982. De ger förmodligen endast en vad bild av hur ljudgluggarna varit eller skulle bli formade. I de flesta gluggarnas underkant ligger emellertid en solbänk som dels visar att de nedersta ljudgluggarna skulle börja i denna nivå, dels har ungefär samma bredd som solbänken under galleriernas parställda öppningar.

Till den svåra frågan om uppgifterna om tornets ras hör tidpunkten för när klockorna flyttades till kastalen. Klockor bör ha hängt i det äldre tornet. Det nya kunde till stora delar muras upp kring detta, men att en del av en sannolik ljudglugg är inmurad i den nedre delen av det nya tornets murtrappa visar att tornet började tas ner tidigt. En tillfällig upphängning kan ha förekommit i en enkel ställning på kyrkogården. Samtidigt skulle de värdefulla klockorna ha ett visst skydd för stöld och skadegörelse. Till saken hör att man vid den senaste restaureringen dokumenterade de två hål som finns i sydöstra långhusvalvet. Till skillnad från andra liknande hål som gärna tolkats som ljudkrukor är dessa träskodda med så kallade sturkar och synes ha fungerat som linhål för klockor. En takryttare skulle kunna ha varit placerad här, men smärre klockor på vinden kan snarare ha avsett så kallade primklockor, mindre klockor som skulle användas under mässan eller som signal till ett ringarlag som inte stod inne i kyrkan. Som en ytterligare möjlighet är att klockorna nu, under tornbygget på 1300-talet, tillfälligt flyttades till kastalen. Linhålens nuvarande träskoningar i kastalen är enkla och sannolikt inte så gamla, vilket kan tala för att kastalen blev klocktorn sent, men i kastalen finns även rester av två lösa, tidigare sturkar av en sannolikt medeltida typ med ekrar. Det går inte säkert avgöra dock om de förts hit från kyrktornet. Men ett märkligt förhållande är att i kyrktornets övre valv förefaller endast finnas ett fåtal hål för klocklinor. En så rik socken som Lärbro med så höga ambitioner för kyrktornet borde ha haft flera klockor. För minst en klocka finns det dock linhål i det övre tornvalvet, men det kan tala för att klockor också hängt i kastalen redan då. En vanligt framförd uppgift är att kastalen varit klocktorn sedan det omtalade tornraset 1522. En annan uppgift har satt det i samband med Storklockans tillkomst 1663 och att även tornhuven på kastalen reparerades detta år. Efter reformationstidens klockkonfiskationer återstod sannolikt endast en klocka, för vilken ett ensamt linhål uppe i tornet kan ha räckt. Men när ytterligare en klocka anskaffades och därtill större kan rädslan för att tornet klarade detta, i kombination med svårighet att hissa upp den, ha påverkat. Flera exempel finns från samma tid på fastlandet att nya stora klockor placerades i fristående klockstaplar istället för i ostadiga kyrktorn. Emellertid saknas klockstapelstraditionen helt på Gotland där alla övriga torn använts för klockor och tornlösa kyrkor har takryttare. Klockan kan ju ha hängt tillbaka i tornet när reparationen efter 1522 års ras var klar, men sedan åter flyttats till kastalen för tornets bräcklighets skull efter omgjutningen 1663. Eftersom den överlevde tornraset 1679 torde den då ha hängt i säkerhet i kastalen. Oavsett om klockorna hängt i kastalen eller inte före kastalhovens nybyggnad 1663 kan det också vara året då ljudgluggarna i kastalen fick sin spatiösa välvda form. En ännu bevarad lös bågställning i trä i kastalen kan möjligtvis utgjort form för några av dessa ljudgluggar.

Vid okänd tidpunkt tillkom fyra stora strävpelare vid tornets hörn mot väster. De brukar, liksom denna typ av strävpelare vid gotländska kyrkor, anses vara från 1500-1600-talen, och kopplas här till det omtalade raset 1522 eller jordbävningen 1540. Dock saknas uppgifter om strävpelarnas tillkomst, här som annars, varför de också skulle kunna vara både äldre och yngre. De finns på den äldsta teckningen av kyrkan från 1745 och är där, liksom på många senare bilder, beväxta med mindre träd eftersom de saknade övertäckning. Av bilder framgår att de inte kan ha byggts enbart av rasmassor utan att mer sten fått forslas dit. Från deras rivning 1953-55 verkar inte finnas uppgifter om att de innehållit skadade huggstensdetaljer från tornet, vilket borde varit rimligt om de tillkommit strax efter ett ras.

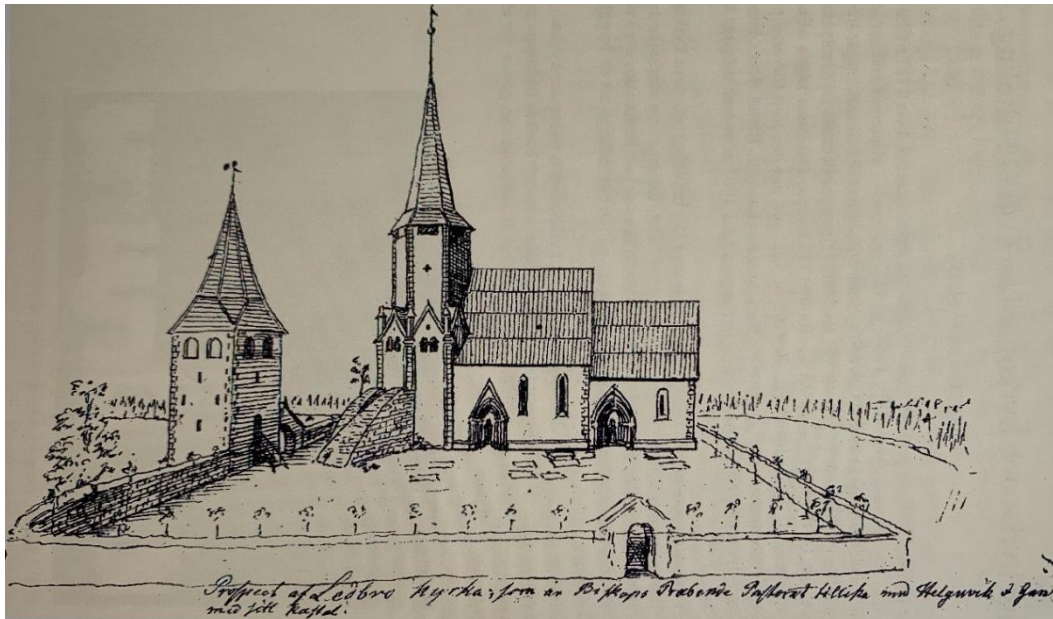
År 1680 nybyggdes tornhuven sedan den gamla blåst ned, kanske nu, eller tidigare, fick tornets krönande gluggar sin form. Om huven följer den gamlas form eller, som många huvar vid den tiden, eller blev resligare är inte känt. Sannolikt har vissa justeringar gjorts av det lilla flackare

skyddstaket vid huvens nedre del, som skjuter något olika långt ut på äldre fotografier. Flera senare reparationer och även åsknedslag har skett.

Sammantaget är uppgifterna om tornet svåra att analysera. Frågorna har handlat om varför det fick sin märkliga åttkantiga form, vilka förebilderna var och när det byggdes samt hur det fick sina skador, när det skedde och hur det gick till. Även om Strelows uppgifter om ett ras låg så nära i tiden att den borde vara riktig, om än omfattningen var överdriven, är uppgifterna oklara. Raset tycks inte vara den enda olyckan. Det spektakulära projektet, sättningarna och det tydligen snabbt och osäkert avslutade byggnadsarbetet, de svårdaterade strävpelarna, oklarheten kring klockornas plats samt skadetillfällena även 1540 och 1679 visar på flera riskabla förhållanden. Samtidigt är galleriets fialer och vattenkastare välbevarade, trots att de borde fått sten och timmer över sig, medan resterna av kolonnetter, skulpterad sten och omfattningsstenar är få.



Kyrkans sydfasad, ritning daterad 16 mars 1745, möjligen av konsistorienotarien Jacob Ronander som gjort en liknande ritning över Tingstäde kyrka. Teckning i Jöran Wallins *Analecta Gothlandensia*. Efter Torsten Svensson i *Gotländskt Arkiv* 2008. Kyrkans murar synes stå utan puts. På strävpelarna växer sly. Utöver det synes exteriören motsvara den idag.



Kyrkan, kastalen och kyrkogården från söder. Teckning av C. G. Hilfeling 1801. Efter Torsten Svensson i Spaden och pennan 2009.



Kyrkan och kastalen från väster samt plan. Teckning från 1856 i Sohlmans samling, ATA. På teckningen syns den senare rivna stigluckan samt norr därom en klivstätta – trappa över muren när stigluckan var låst. Mellan strävpelarna i nordväst syns ett tak eller en jordhög, kanske med rasmassor, avlägsnat senare under 1800-talet. Enligt teckningen såg tornet ut som idag med fialerna i behåll. Planen synes delvis vara rekonstruerad. Strävpelarna saknas, västportalen är öppnad, murtrappan är ritad på fel sida och om dopfunten verkligen var placerad mitt i tornet eller om det är en fri rekonstruktion framgår inte.



Exteriör från sydöst. Ett av de äldsta fotografierna av kyrka, taget omkring 1870, sannolikt av lantmätaren Andreas Kollberg, Gotlands Museum. Till höger exteriör från nordöst under 1800-talets senare del. Foto i Gotlands Museum.



Exteriör från söder, sedan tornhuven synes ha skadats, troligen av en storm. På kyrkogården har gräset slagits och lagts i stackar för att torka. Foto Olof Sörling 1891, ATA.



Exteriör från nordöst och söder. Foto E. Åkerhielm 1904 respektive Einar Erici 1914, ATA. Mellan fototillfällena har skorstenen tillkommit.



Tornets nedre del med de senare rivna strävpelarna samt kastalen från söder. Foto av J. W. Hamner 1905, detalj.



Exteriör från sydöst och nordöst i tidiga färgbilder. Foto Gunnar Lundh 1938, Nordiska Museet. Ingång upptagen till sakristian.



Sydfasaden med den några år senare rivna strävpelaren till vänster. Foto Gunnar Lundh 1938, Nordiska Museet.



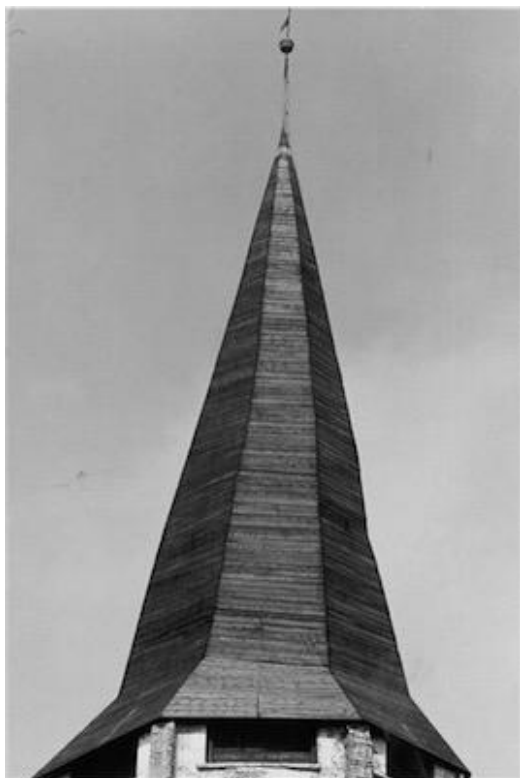
Tornet och kastalen från väster. Foto Iwar Anderson, troligen omkring 1940. Till höger detalj, visande tornets nedre del och strävpelarna.



Exteriör från väster samt kastalen och del av tornet från sydväst. Foto Bertil Berthelson 1941, ATA. Västportalen är skyddsinklädd inför kriget och vid tornet ligger sandsäckar troligen beredda att staplas framför någon av portalerna.



Tornet från väster efter att strävpelarna rivits och västportalen återöppnats. Foto Bertil Berthelson 1947, ATA. Till höger exteriör från söder. Foto Hans Hemlin, troligen vid 1960-talets mitt, efter vykort från Gotlandskonst AB.



Tornhuven strax innan dess nedplockning och återuppbyggnad på 1980-talet. Till höger kyrkan och kastalen från sydöst efter tornhuvens ombyggnad med den nya stålstommens raka linjer. Foto Jan Utas, troligen omkring 1980, samt Raymond Hejdström vid 1980-talets mitt, Gotlands Museum.

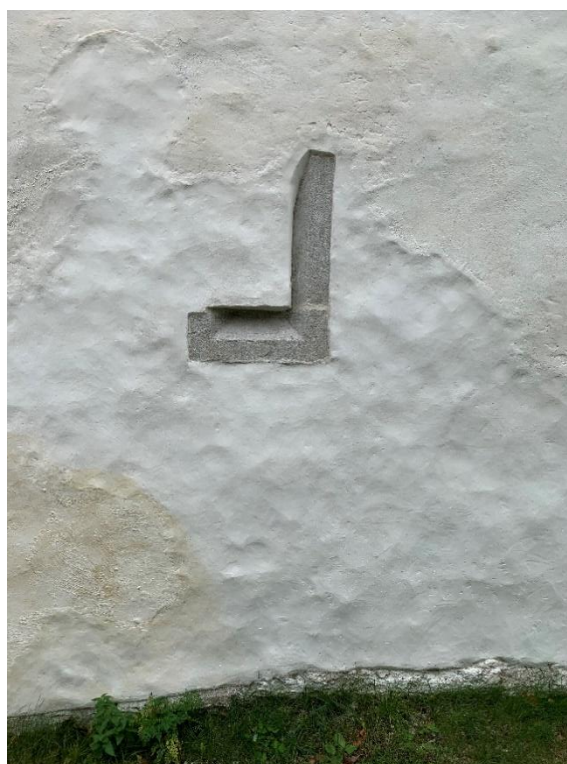


Kastalen från nordöst och sydöst under 1800-talet slut. Detaljer av foton från 1800-talets senare del respektive av Olof Sörling 1891, båda i ATA. Ljudgluggarna har ännu inte avrinningsbänkar av trä och innanför ljudgluggarna mot nordöst finns en inbyggnad, troligen kring trappmyningen.

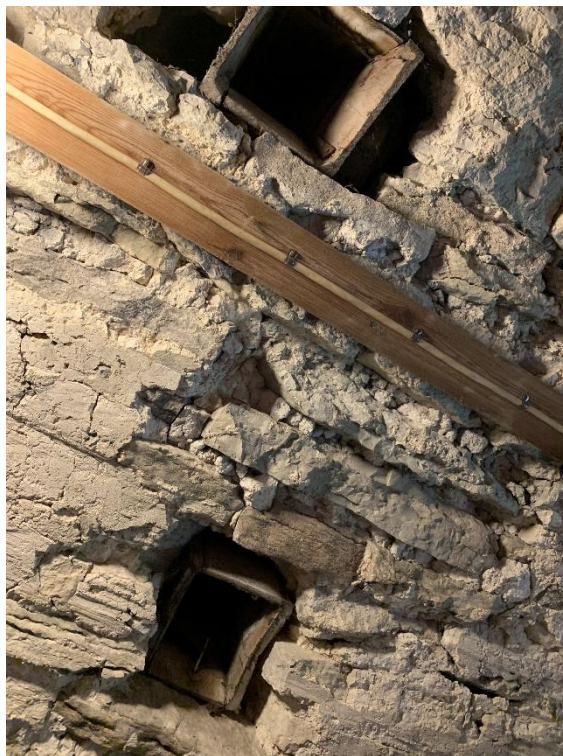
## Nulägesbeskrivning

### Kastalen

Fasaderna är vitputsade med hörnkedjor av huggen kalksten. Av två ingångar över varandra åt öster går den nedre in till en bottenvåning utan förbindelse med våningarna ovanför, annat än genom klocklinornas hål. En yttre trappa på östra sidan förefaller ha sett ut så även på äldre avbildningar från 1800-talet. Vid restaurering 2019 framkom spår av en huggen omfattning på tornets västra sida. Bottenvåningen täcks av tunnvalv. I passagen in till första övervåningen startar trappan upp till övre våningarna. Trappan löper sedan obruten upp till tornets klockvåning, ibland med raka passager utan trappsteg. Murverket inne i klockstapelns består av råa kalkstensväggar. I andra övervåningens nordvästra hörn finns ett välbevarat avtråde, ett av de äldre bevarade i sitt slag. Golven är av trä utom det översta på ovensidan av övre tunnvalvet.



Kastalens ingångar i östra muren, den nedre med större bågstenar än den övre. Till höger rester av huggen omfattning till glugg i bottenvåningen.



Interiör av bottenvåningen mot öster och väster, med insidan till det igenmurade fönstret med skränande huggen yttre omfattning. Till höger linhål i valvet med av bräder formade sturkar. Foto JL 2021.



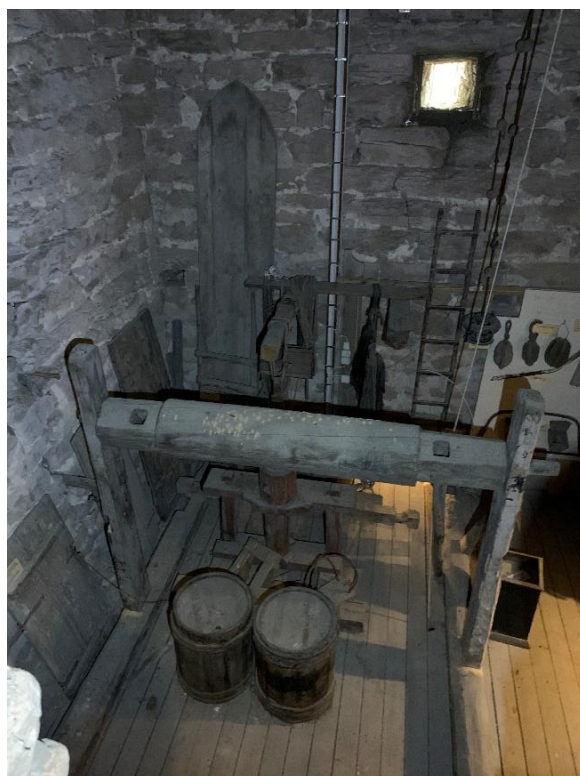
Ingången till tornets övervåningar. Till höger mindre utrymme i muren omedelbart till höger innanför dörren med spår av lösbar dörr. Foto JL 2021.



Tornets första övervåning mot öster och väster, samt inre omfattningen till nisch i västra muren, kanske en igenmurad tidigare ljusglugg eller annan öppning. Foto JL 2021.



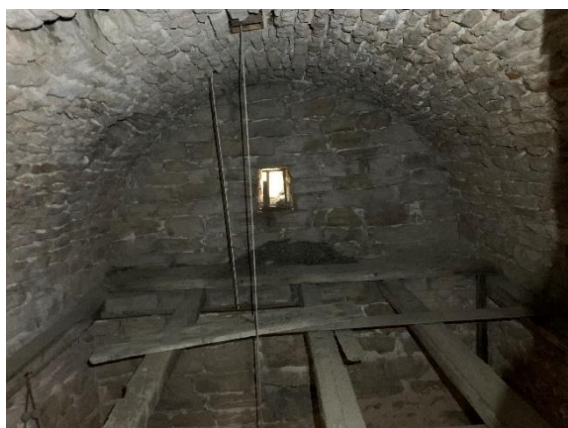
Del av trapploppet i kastlens murar från första övervåningen till klockvåningen. Trappan löper obruten i murarna med rundade hörn och passagelika vilplan. Foto JL 2021.



Kastalens andra övervåning mot nordväst och ovanifrån mot nordöst. Foto JL 2021.



Avtråde i kastalens andra övervånings nordvästra hörn. Foto JL 2021.



Kastalens andra och tredje övervåning sedda nedifrån mot nordväst samt tredje övervåningen sedd mot öster. Murverket visar spår av att kastalen har brunnit. Till höger trapploppets mynning i klockvåningen sedd mot öster. Foto JL 2021.



Klockvåningen i kastalen mot sydöst. Foto JL 2021.



Kastalens klockvåning med ljudgluggar i nordvästra hörnet samt den östra av södra sidans ljudgluggar. Några ljudgluggars oregelbundenheter talar för att de fått nuvarande form genom förändring av tidigare öppningar, medan andra ljudgluggar är mer regelbundna. Foto JL 2021.



Murparti mellan ljudgluggarna mot öster. Murverket visar inga tydliga spår av att vara påbyggt, men är delvis täckt av brett utstrukna fogar. Till höger kastalens tornhuv sedd underifrån. Foto JL 2021.

## Kyrkan

### Exteriör

Framträdande i kyrkans yttre är att tornet är åttkantigt och dekorerat med det gavelkrönta galleriet. Även det resliga långhuset och koret är av stor betydelse, liksom de rikt formade syd- och västportalerna, varav koret med en ovanlig spetsbågig vimpereg. Kyrkan är byggd i kalksten och i helhet vitputsad med inslag av fint huggen sten i socklar, omfattningar, hörnkedjor, kontreforer och andra detaljer. Taken är i tjärat trä, faltak med tornpanel på tornhuven. Fasad- och takbehandlingen på kyrkan och kastalen är samordnade. Kyrkans fasader har en rik förekomst av dekorativa huggstensdetaljer. Främst gäller det portalernas omfattningar, som alla är uppbyggda som perspektivportaler med skulpterade delar, i sydportalerna med växtdekor, i västportalen med figurativa bilder. Nordportalen är mindre och enklare men har kvar en dörr med medeltida järnbeslag. Fönstren har huggna hörnkedjor. Medan södra korfönstret är relativt litet är de tre östfönstren samordnade till en fönstergrupp. Långhusets sydöstra avlånga fönster (lansettfönster) har en symmetrisk motsvarighet i norr. Det andra långhusfönstret, liksom tornets och sakristians fönster har post och rikt dekorerat masverk i kalksten, rikast i tornets södra fönster, som dock inte är färdighugget medan långhusfönstret har skarpt huggna profiler. På tornet förekommer sedan även långa och smala kontreforter, på nedre delen åttkantiga och avslutade med fialer krönta med spira och korsblomma i huggen sten, något kompletterade på 1900-talet men till stor del medeltida. På varje fial sitter även en vattenkastare, formade som skulpterade märkliga figurer, gargouiller, alla medeltida. Galleriernas öppningar har genombrutet masverk och kolonnetter. I kontrast mot dessa står de enkla rektangulära gluggarna i tornets övre del, vars huggna fönsterbänkar nedtill är en rest av en rikare utformning, sannolikt snarlik gallerierna. Till skillnad från det vanliga på Gotland är gallerier och tornets stora öppningar tillslutna med luckor.



Exteriör från sydöst. Foto ES 2021.



Exteriör från sydöst och nordöst. Foto ES respektive JL 2021.



Exteriör från nordöst. Foto ES 2021.



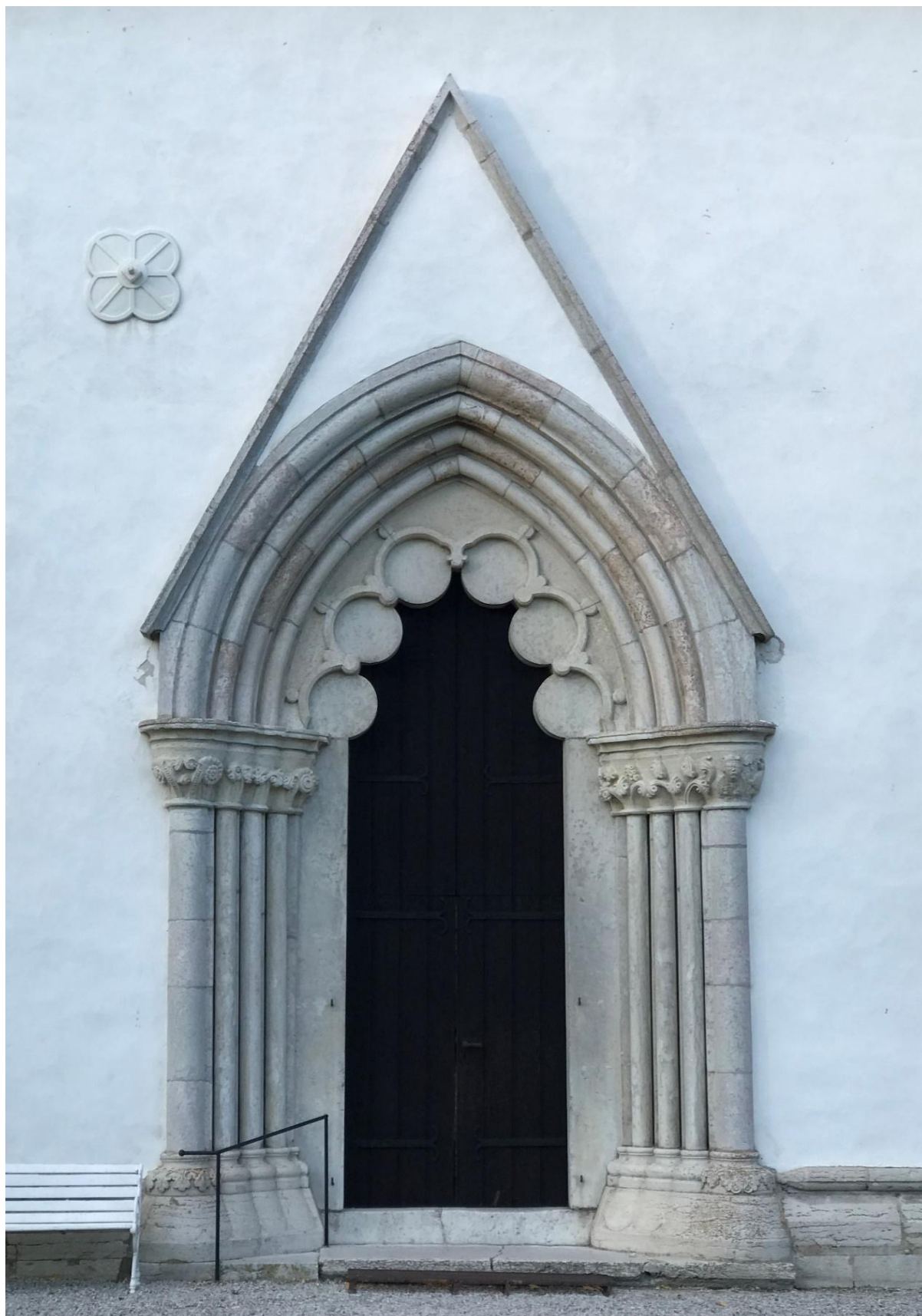
Exteriör från väster. Foto JL 2021.



Kyrkans sydfasad. Foto JL 2021.



Södra långhusfasadens sockel sedd mot nordväst. Foto JL 2021.



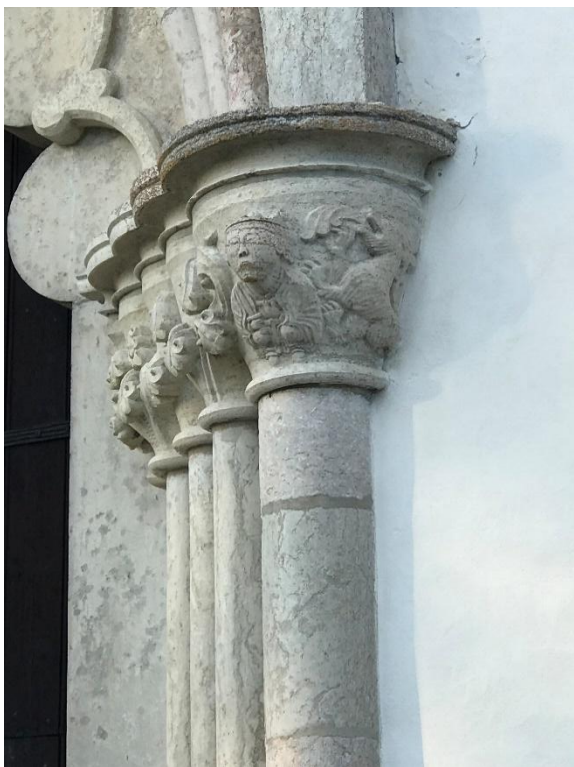
Långhuset's södra portal. Foto JL 2021.



Södra långhusportalens västra och östra kapitalband. Foto JL 2021.



Södra långhusportalens västra och östra basband. Foto JL 2021.



Södra långhusportalens östra kapitalband, detaljer. Foto JL 2021.



Långhusets södra fönster. Foto JL 2021.



Sockeln i hörnet mellan kor och långhus. Foto JL 2021.



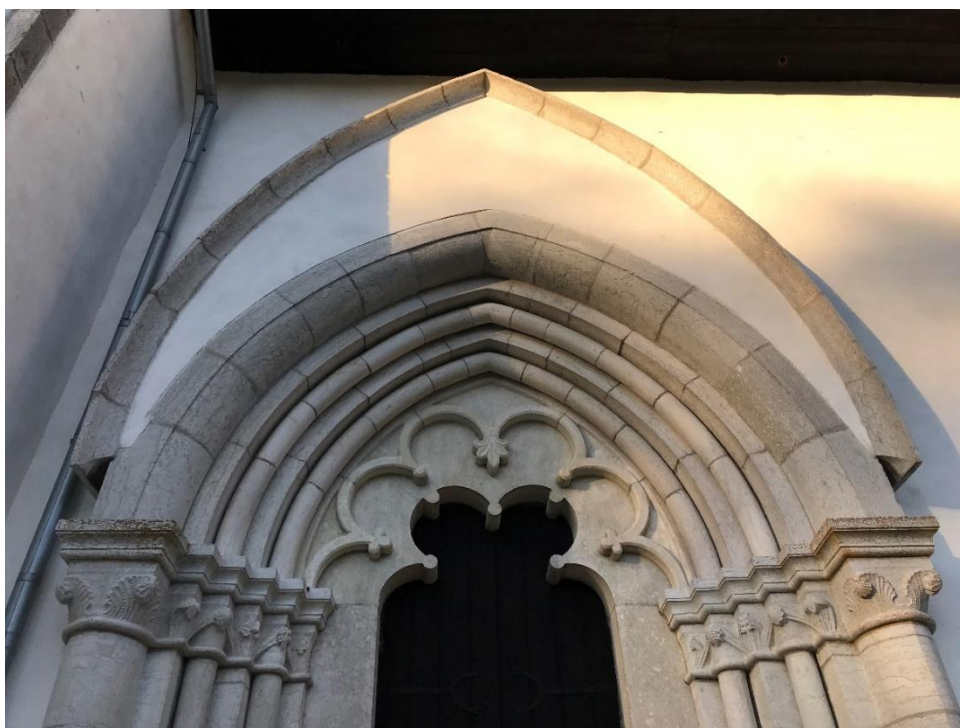
Korportalen. Foto JL 2021.



Korportalens västra och östra kapitälband. Foto JL 2021.



Korportalens västra och östra basband. Foto JL 2021



Korportalens tympanonfält med inramande arkivolter och krönande vimperg. Foto JL 2021.



Korets fönster mot söder och öster. Foto JL 2021.



Exteriör av sakristian från nordöst. Foto JL 2021.



Sakristians östfasad och fönster. Foto JL 2021.



Sakristian från nordväst samt ljuslugg med omfattning med ett bågkrön från ett romanskt fönster i den tidigare kyrkan. Foto JL 2021.





Kyrkans norra fasad. Foto ES 2021.



Långhusets norra fönster. Till höger nordportalen sedd från nordväst. Foto JL 2021.



Nordportalen, sannolikt flyttad från det äldre långhuset. Foto JL 2021.



Norra långhusportalens krön, vars trånga passage sannolikt vidgades efter flytten, samt dörrbladets medeltida järmbeslag. Foto JL 2021.



Exteriör från nordväst.  
Foto JL 2021.



Mötet mellan långhusets  
nordvästra hörn och  
tornets nordöstra hörn.  
Foto JL 2021.



Tornet sett nedifrån  
från väster. Foto JL  
2021.



Tornets nedre del från norr och väster. Foto JL 2021.



Tornets nedre del från söder samt övre delarna från nordöst. Foto JL 2021.

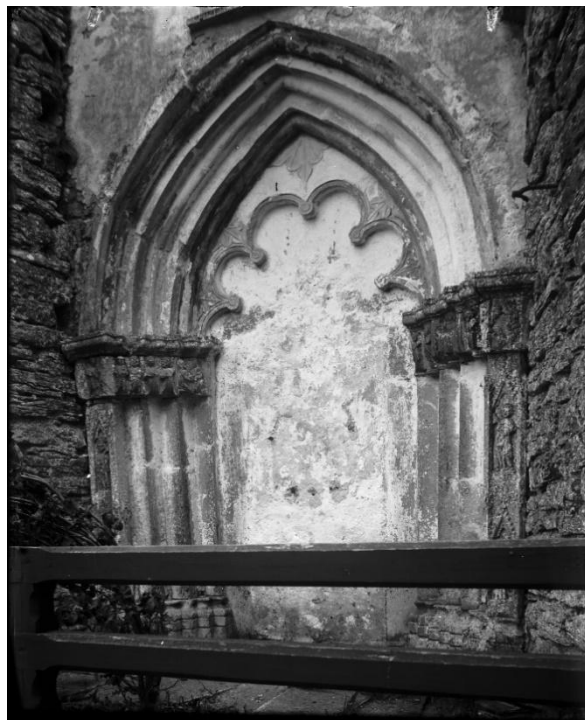




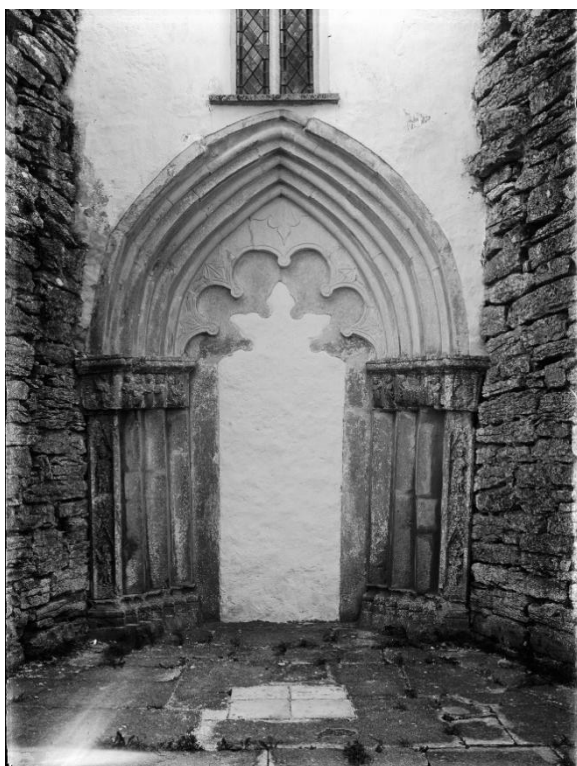
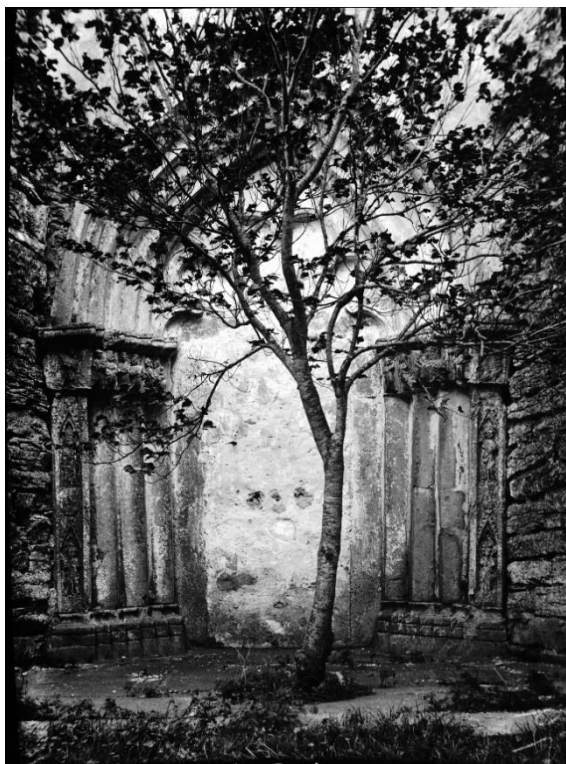
Tornet från sydöst samt övre delarna från nordöst. Foto JL 2021.



Tornportalen. Foto JL 2021.



Tornportalen. Foto JL 2021. Portalen återupptogs 1953-55 i samband med strävpelarnas rivning. Till höger foto Olof Sörling 1891, ATA. Portalens omfattning synes ha varit målad i olika färger. Gångöppningens konturer var överputsade och på ytan syns fästen och hål, kanske från en skylt eller en minnestavla till vilken portalen bildat ramverk. Ett staket avskärmar och ett litet träd är vikt åt sidan.



Den igenmurade tornportalen före och efter kyrkans yttre restaurering 1925. Foto Einar Erici 1914 respektive Alfred Edle 1926, ATA. Portalen är konserverad och gångöppningen är markerad.



Tornportalens norra post. Foto JL 2021.



Tornportalens södra basband. Foto JL 2021.



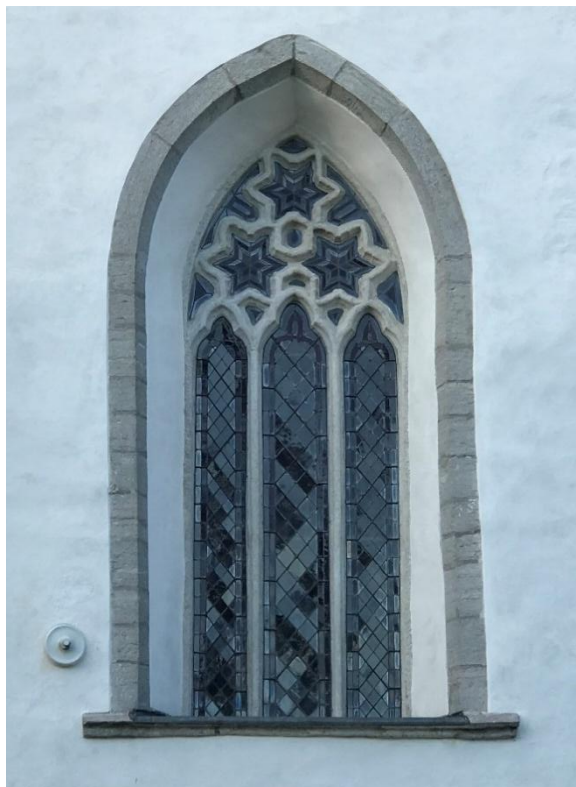
Relief på tornportalens södra ytterpost samt detalj av portalens södra kapitälband. Foto JL 2021.



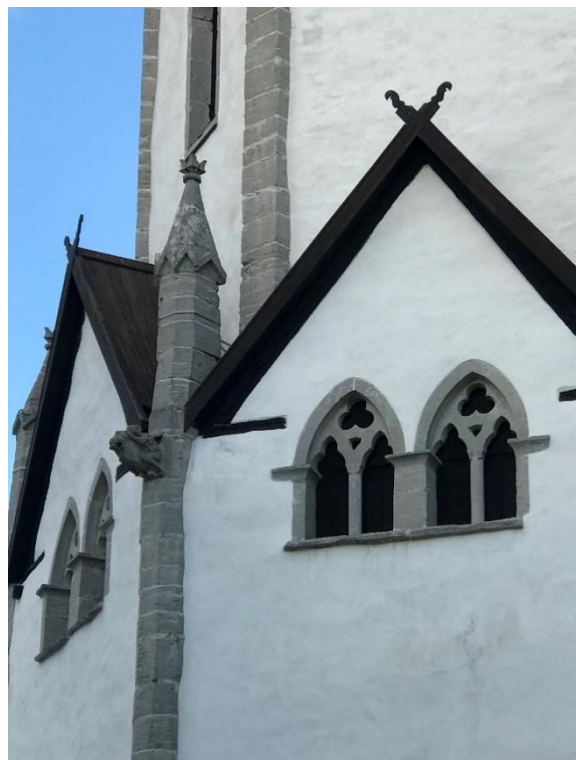
Tornportalens södra kapitälband. Foto JL 2021.



Tornportalens norra kapitälband. Foto JL 2021.



Tornets södra och västra fönster. Foto JL 2021. Det södra, från tornets byggnadstid, har ett masverk som inte är färdighugget. Det västra tillkom sannolikt under 1800-talet senare del (1882?). Foto JL 2021.



Tornets gallerier mot sydväst samt nordväst. Foto JL 2021.



Tornets gallerier mot söder. Foto JL 2021.



Tornets södra galleri med två vattenkastare, sedda från kastalen. Foto JL 2021.



Tornets sydvästra galleri med vattenkastare. Foto Pär Malmros 2021, Visby stift.



Torngallerierna med fialer sedda ovanifrån från sydöst. Foto JL 2021.



Torngalleriernas fial i sydsydväst, detalj. Foto Pär Malmros 2021, Visby stift.



Torngallerierna före och efter restaureringen 1925, då omfattningarna frilades från puts och fialerna restaurerades. Foto Johnny Roosval (?) omkring 1920 respektive Erik Lundberg 1935, ATA.



Tornets övre del från sydöst och nordöst. Foto JL respektive ES 2021.



Ljudgluggarna från sydöst. Foto Pär Malmros 2021, Visby stift.



Tornkrönet från nordöst och sydöst. Detaljer av foton från 1800-talets slut, Gotlands Museum, samt J. W. Hamner 1905, ATA. Den östra, något större än de övriga, hade mer oregelbunden omfattning.

## Interiör

Kyrkorummet utgör en samlad enhet, men består av tre tydligt markerade delar med långhuset i mitten, det avlånga koret i öster och den åttkantiga ringkammaren i tornets bottenvåning i väster. Den senare är sedan 1953-55 inredd till S:t Olofskapellet ett särskilt kapell för gudstjänstbruk, lillkyrka. Lärbro kyrkas interiör brukar vara en av dem som har lyfts fram som god illustration av de gotländska kyrkorummens egenart, genom sitt stilmässigt sammanhållna ungotiska kyrkorum med en inredning som är både medeltida och har senbarockinslag samt att kyrkan har det för Gotland så egenartade tvåskeppiga kyrkorummet med slanka mittkolonner som knappt har motsvarighet på annat håll. Ett särdrag som Lärbro är nästan ensam om är de runda kolonnbaserna, medan den åttkantiga ringkammaren är unik.

Kyrkans golv utgörs av stenplattor av kalksten, i koret och delvis i långhuset av gravhällar. I bänkkvarteren ligger trägolv. En rund håll vid västra långhuskolonnen utgör den ursprungliga hällen under dopfunten med piscina och fäste för läspulpet. Kyrkorummets väggar och valv är putsade med undantag för huggsten i omfattningar, bågar och kolonner. Kolonnernas trummor växlar dekorativt mellan röd och grå kalksten. Rester av målad dekor går att ana nedanför kapitälerna. Valvkonsoler och kolonnkaptälerna är dekorativt skulpterade i kalksten på individuell sätt. Kolonnbaserna, vars bottenstenar sannolikt fungerade som bänkar när golvet låg lägre, är snarlika och dekoreras av profilhuggning. Koret hör till ett fåtal på Gotland som har valv i två travéer. I valven och sidomurarna finns rester av kalkmålningar, en geometriskt ordnad växtdekor i valven, sannolikt från byggnadstiden, och ett möjligen något senare tillkommet figurativt måleri på sidomurarna. Unik är den drake som övergår från kalkmålning till att bli en plastisk del av valvkonsolen genom att den förenar muralmåleri och byggnadsskulptur. Sakramentsskåpets målade omfattning på norra muren övergår i ett krucifix i en kalvariegrupp. I långhuset återfinns fragment av kalkmålningar, bland annat målade inskrifter, medan målningarna i övrigt förstörts vid reparationer. Kalkmålningarna togs fram och räddades 1872 när långhusets målningar redan förstörts för att ge den nya putsen bättre fäste. Samtliga kyrkans fönster är de medeltida, varav även masverk är ursprungligt där det förekommer. Det västra fönstret återupptogs, sannolikt 1872, efter att en tid ha varit igenmurat. Fönstrens färgade glas tillkom 1872. Västportalen återöppnades 1953-55. Dessförinnan var den igenmurad fram till innermuren bakom en orgelläktare från 1870-talet och före dess innanför ett magasin i ringkammarens västra del. Långhusvalven har markerade grater (valvstrålar). På bågar i huggsten har nyligen observerats en stor mängd stenhuggarmärken. Hål i nordöstra långhusvalvet har träskoning, sturkar, sannolikt för rep till därovanför hängande klockor. Över västra kolonnen sitter mot i båganfangets västra sida två järnhakar, sannolikt för att bära en hiss bom till ett dopfuntslock. Ringkammarens åttkantiga valv saknar motsvarighet i någon annan kyrka på Gotland.

Över ingången till sakristian sitter en relief med en Kristusbild, vilken sannolikt är hämtad från det äldre korets portal. Den dateras till 1100-talet och tillhör de äldsta av gotländska kyrkans bevarade stensulptur. I bilden av kalksten användes ett annat material för att forma ögonen. Sakristian har trägolv och täcks av ett murat kryssvalv som i väster övergår till ett tunnvalv, vilket sedan 1905 är avskärmat med en vägg, ursprungligen för en värmekammare, nu som vestibul. Masverksfönstret i öster är medeltida och ett ovanligt rikt format fönster i en medeltida sakristia. Det färgade glaset är från 1872. En ljusglugg i sakristiebyggnadens västra vägg har en yttre rundbågig omfattning, en övertagen fönsterdel från den äldre kyrkan.

Trappan till vinden ligger i tornets sydvästra mur och är en ovanligt bred spiraltrappa, sedan 2007 uppstignad med järn på grund av tydliga sättningar. I trapploppet märks återanvänd sten, bland

annat sannolikt från en ljudglugg i det äldre tornet. Trappan mynnar i galleriet, som löper längs tornets alla sidor utom den östra. Från söder till norr har det dubbla öppningar, nu stängda av luckor. En passage mitt i väster går in till tornets första övervåning, direkt över valvet. I dess östra del återfinns murverksrester av ett äldre torns östra mur. I dess södra mur finns ett nedåt riktat hål ner till galleriet, sannolikt en ljudglugg eller möjligen en anordning för klämtning i en klocka. Nedanför denna finns en kanal synlig från galleriet, sannolikt dränering för inläckande vatten. En lös dörr med tre låsbyglar talar för att tornet använt till förvaring med nycklar hos olika personer. Det nära femton meter höga rummet inne i tornet delas av bjälklag in i fyra våningar, vilka delvis har bevarade golvplank. En i sen tid tillkommen trätrappa med vilplan ersätter två stegar. Det nedersta bjälklagets sluttande plank ned mot en urskärad mittbjälke är format som ett vattendäck för avrinning. Sannolikt tillkom det under byggnadstiden som regnskydd för valvet men kan ha blivit kvar som skydd mot inläckande vatten. I höjd med den tidigare tredje övervåningen finns i väster en stor lastport. Placeringen kräver dock en tre meter lång hissboom för att nå utanför galleriet nedanför. I den fjärde övervåningen återfinns en av kyrkans främsta märkvärdigheter som också är av internationellt intresse. Där finns den nästan intakt bevarade ställningen med stöd och skälbräder från valvslagningen i behåll. Den utgör en innehållsrik illustration av hur murade valv kom till under medeltiden. I dess norra del finns ett hål upp till våningen ovanför med urtag i bjälklaget under, troligen fäste för en krananordning för material till valvet. En del av valvet har frilagts från skälbräder och där återfinns hål för klocklina. Denna våning synes ha varit avsedd för någon särskild funktion och är försedd med eleganta fyrpassformade gluggar åt tre håll. En murtrappa för upp förbi valvet till tornets översta våning. Trappan byter abrupt karaktär den sista biten där den passerar över valvet. Troligen har stegen skadats vid något av rasen, men det förefaller också som om planerna kan ha ändrats i detta parti. Den översta våningen utgör rimligen nedre delen av den tidigare klockvåningen. Breda och låga öppningar vetter åt alla håll, vilka var och en sannolikt i princip motsvarar parställda ljudgluggar. De åtskiljs av murade plintar, sannolikt i helhet uppmurade under återställningsarbeten, eftersom bredden inte överensstämmer med öppningarnas sannolikt ursprungliga solbänkar i kalksten. Plintarna är dock förstärkta inåt med armerad betong som stöd för nuvarande tornhuv, som byggdes i helhet 1982. Genom huvens moderna konstruktion bildas ett högt och stort öppet rum.

Långhusvinden nås via öppningar från gallerierna i söder och norr. Murpartiet mellan dessa utgörs delvis av det äldre tornets kvarstående östmur, vilket avtecknar sig genom en synlig hörnkedja i söder, putsrester samt den synliga linjen för det tidigare långhusets gavelröste, på vilket tornet byggdes. Röstets spets saknas, sannolikt för att här kunna skapa en passage mellan det äldre tornet och långhusvinden, vilken senare dock nästan helt täpptes av det nuvarande tornvalvet. Någon tydlig skarv mot det nya murverket är svår att se och upptill avtecknar sig det åttkantiga tornet med sina murhörn. Takstolen över långhus och kor innehåller delar från olika tider, även några medeltida. I långhusvindens östra gavel, triumfbågsmuren, avtecknar sig korets västgavel med en putsad yta som visar att korets gavelröste varit synligt ett tag innan nuvarande långhus tillkom. Nedtill på den putsade gaveln finns dock ytterligare en triangulär gavelformation strax utanför en uppåt triangulärt avslutad öppning mellan vindarna. Gavelformationen, i vilken kvarsitter en nockås var under syns avtryck av takbräder, är en rest respektive avtryck av det äldre långhusets takvinkel. Den putsade ytan innanför taket kan eventuellt ha varit synlig nedifrån kyrkorummet. I triumfbågsmuren ingår återanvänt stenmaterial, bland annat rundade sockelstenar som visar att den gamla kyrkan hade absid. Såväl långhus- som korvinden får svagt dagsljus via en glugg högt upp i östra gavelröstet.



Interiör mot öster. Kolonnernas trummor växlar dekorativt mellan röd och grå kalksten. Foto JL 2021.



Interiör mot öster, ovan sett från ringkammaren i tornet.  
Foto JL 2021.



Interiör mot väster. Foto JL 2021.



Interiör mot väster. Foto JL 2021.



Interiör av koret mot öster. Foto JL 2021.

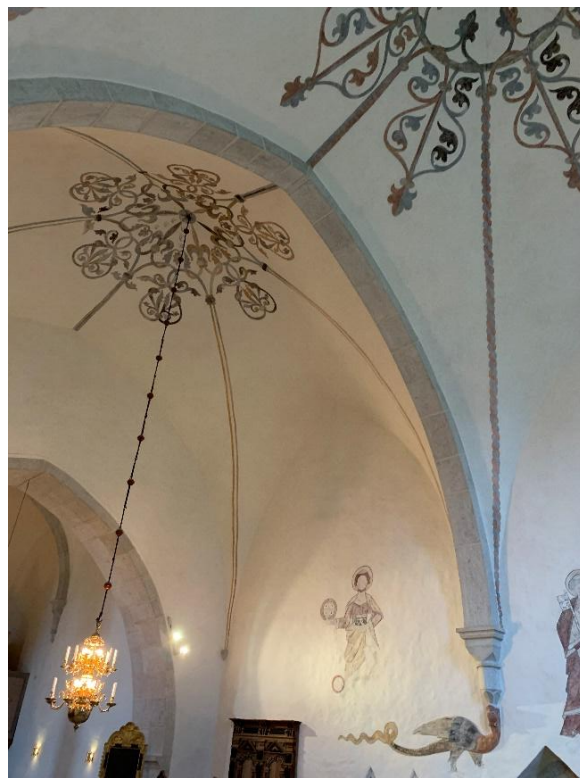


Interiör av koret mot öster med altarpartiet och korets trefönstergrupp. Nedan interiör av koret mot sydväst och väster. Foto JL 2021.





Interiör av koret mot nordväst. Till höger korvalven sedda underifrån mot nordväst. Foto JL 2021.



Det östra korvalvet sett underifrån mot sydväst. Till höger apostel målad på korets södra mur. Foto JL 2021.





Korets norra mur sedd mot nordväst med kalkmålningar. Mycket ovanlig är den målade draken som har en plastiskt uppbyggd kropp och vars huvud utgör en del av valvarkitekturens stensulptur. Foto JL 2021.



Kalkmålning på södra långhusmurens västra del. Till höger sakristieingången från koret. Foto JL 2021.



Sakristieportalens tympanonfält, överförd från en av portalerna i en äldre kyrka. Foto JL 2021.



Interiör av långhuset mot sydöst med långhuskolonner. Kolonnbasernas runda form är ovanlig. Den låga plinten utgjorde sannolikt sittbänk när golvet låg lägre. Foto JL 2021.



Interiör av långhusets östra del mot söder, med de båda södra långhusfönstren inifrån. Till höger interiör av långhuset mot väster. Foto JL 2021.



Långhusvalven mot öster. Foto JL 2021.



Långhusets västra och östra kolonnkapital, sedda från sydväst. Ovanför det vänstra metallstycken, sannolikt från en upphängningsanordning för ett dopfuntslock. Foto JL 2021.



Långhusvalven mot nordöst i släpljus. Till höger långhuset sydöstra valv med två hål utan motsvarighet, vilka vid senaste restaureringen, när byggnadsställningar möjliggjorde besiktning, tolkades som draghål för klocklina. Foto JL 2021.



Stycke ur kalkmålning norr om triumfbågen. Till höger långhusets västra del mot norr. Foto JL 2021.



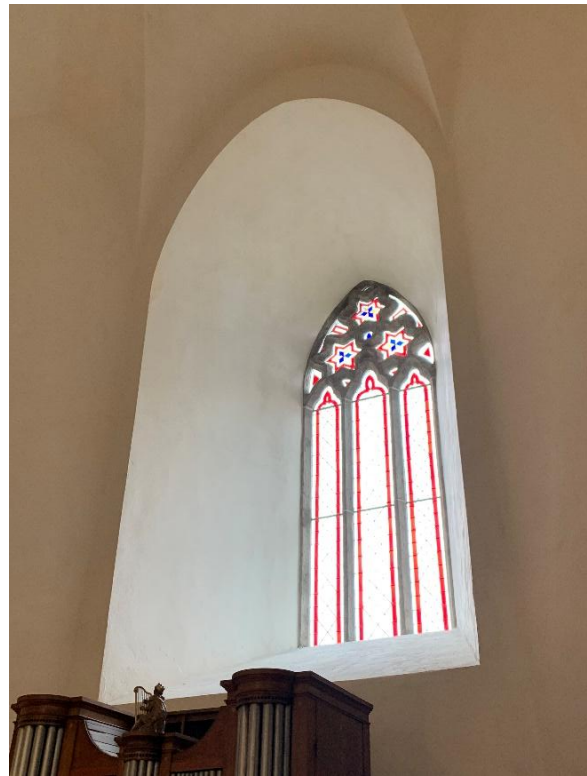
Tornbågen sedd från sydöst och öster. Ringkammaren inredd till mindre gudstjänstrum. Foto 2021.



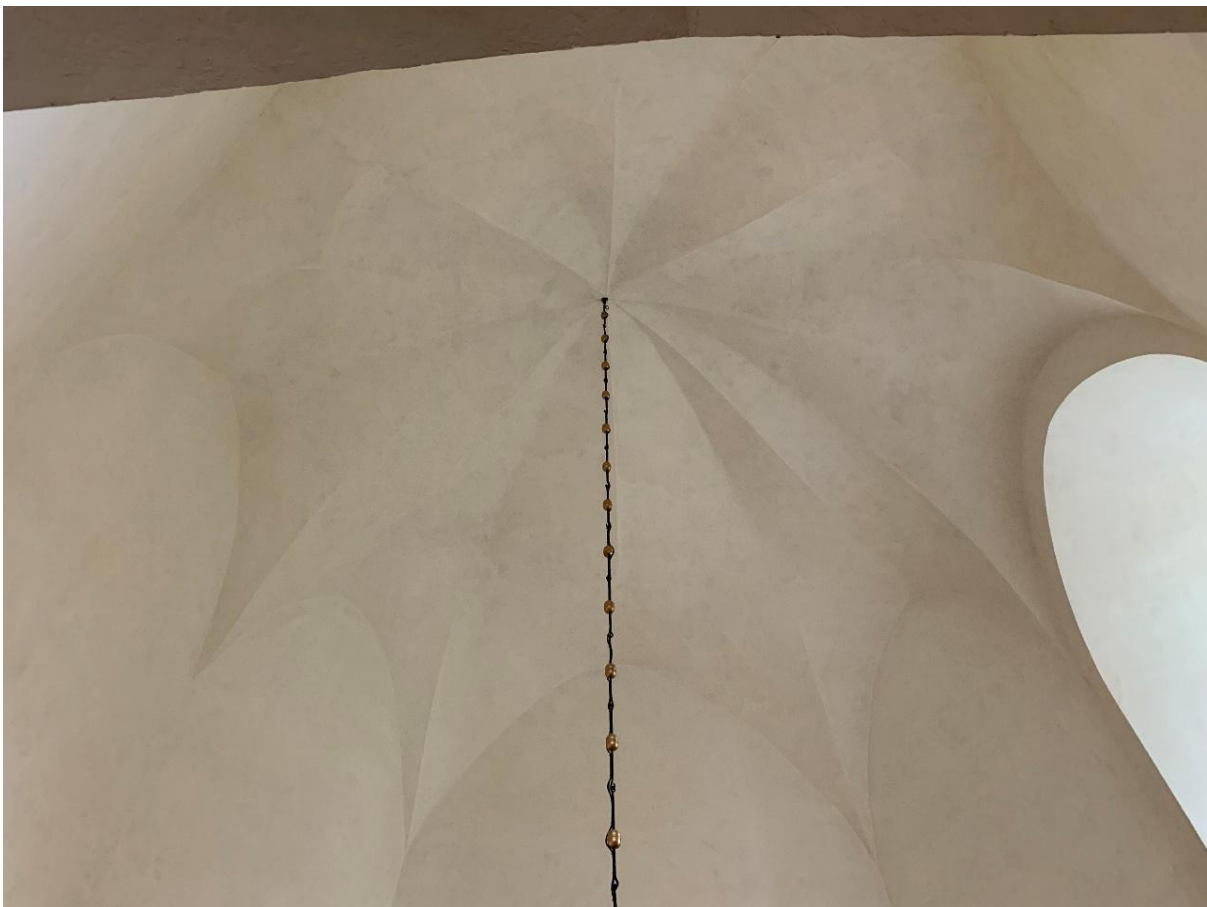
Ringkammaren sedd mot öster. Foto JL 2021.



Ringkammaren mot sydväst med tornportalen och västra tornfönstret. Till höger dörren till murtrappan i ringkammarens sydvästra del. Foto JL 2021.



Ringkammaren mot öster med del av valvet. Till höger det södra tornfönstret. Foto JL 2021.



Valvet över den åttkantiga ringkammaren, sett nedifrån mot öster. Foto JL 2021.



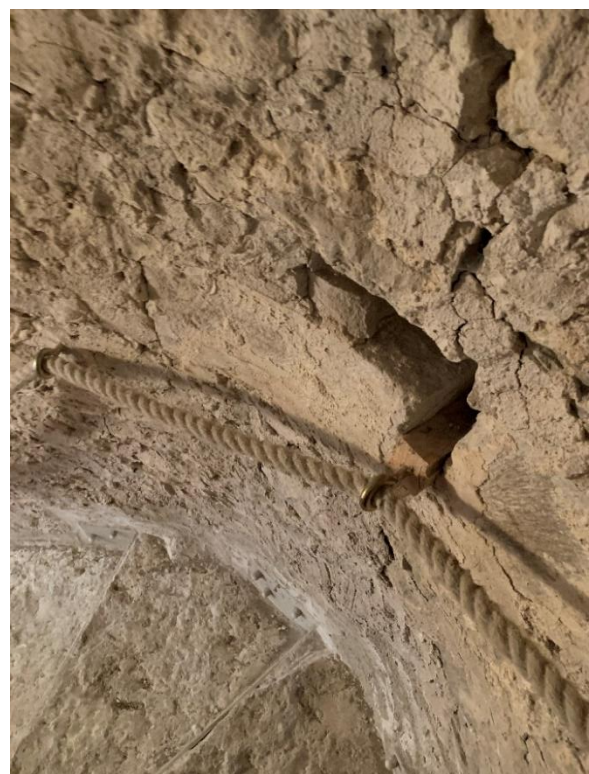
Interiör av sakristian mot norr, öster och väster. Foto JL 2021.



Tunnvalv över den till biutrymme avskilda västra delen av sakristian, sett mot söder. Till höger ljusglugg i sakristians västra mur med yttre fönsteromfattning från den äldre kyrkan. Foto JL 2021.



Torntrappans nedre del med stegförstärkning från 2007. Foto JL 2021.



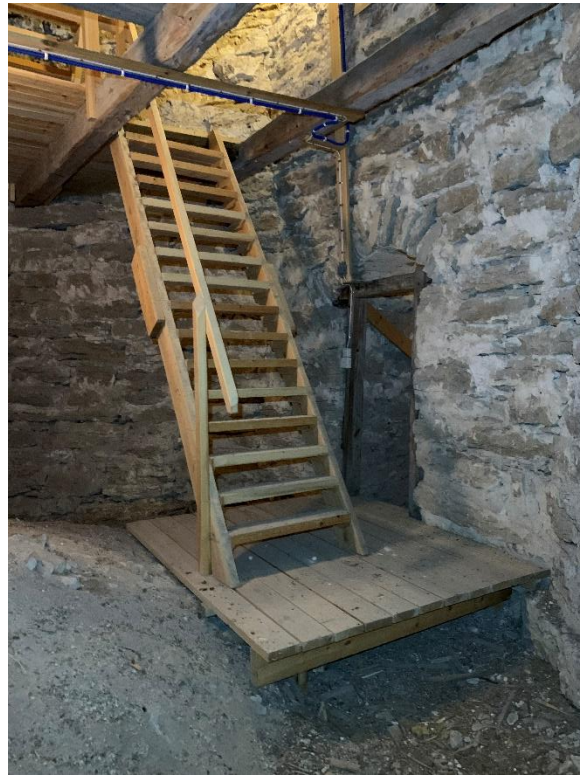
Torntrappans nedre del. Trappan är bred för att vara torntrappa. Till höger återanvänd byggnadsdetalj, kanske från det äldre tornets ljudgluggar. Foto JL 2021.



Spiraltrappans mynning i galleriet. Till höger utgång från galleriets södra del till långhusvinden. Foto JL 2021.



Ljusglugg (vid lampan) från galleriets södra sida in till tornets första övervåning samt nedanför denna en inmurad nedåt urholkad stock (spygatt?). Till höger gallerigången sedd mot söder rakt i väster med uppgång i vänsterkanten till tornets första övervåning. Foto JL 2021.



Uppgång från galleriet till tornets första övervåning, sedd från galleriet och i tornets första övervåning från norr.  
Foto JL 2021.



Tornets första övervåning sedd mot söder. Foto JL 2021.



Tornets första övervåning sedd mot sydöst. Mursömmar, bjälkhål och en öppning nedtill talar för att östra tornmuren kvarstår från ett tidigare torn. Till höger våningens södra mur med ljusglugg från galleriet. Den tidigare dörren till våningen har hållare för tre olika personers läs vilket talar för att tornet vid något tillfälle användes till förvaring. Foto JL 2021.



Blick från första övervåningen och uppåt, norr åt vänster. Till höger bjälklaget till andra övervåningen, sett mot söder. Foto JL 2021.



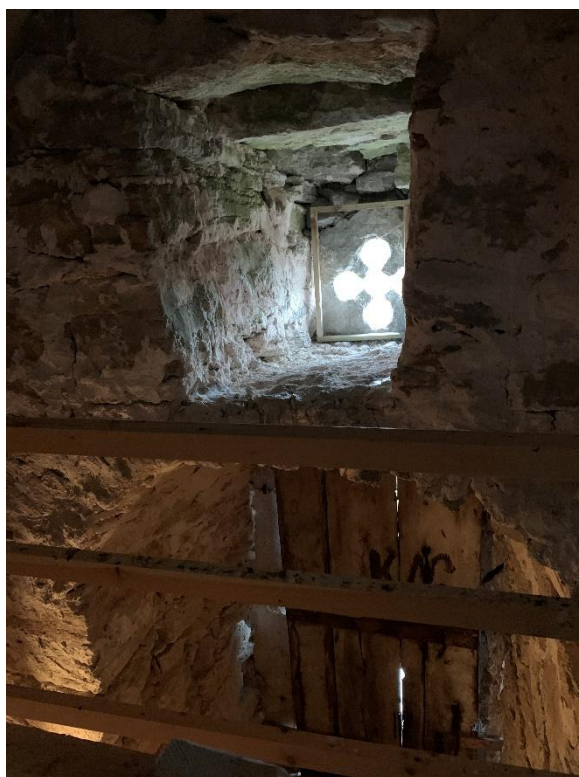
Tornets andra övervåning sedd mot nordöst. Det lutande golvet och en urholkad bjälke i mitten med tidigare avrinning till galleriet i norr. Foto JL 2021.



Tornets tidigare tredje övervåning, nu närapå helt utan bjälklag, sedd mot nordöst. Den förra stegen, ännu kvar, passerar bara förbi våningen. Till höger lastport i tornets västra mur. Foto JL 2021.



Tornets fjärde övervånings bjälklag, sett nedifrån andra övervåningen mot nordöst. Till höger fjärde övervåningen sedd mot nordöst med glugg åt norr och övre delen av den tidigare använda stegen Foto JL 2021.



Fjärde övervåningen mot sydöst med murnischer, den högra för en ljusglugg mot söder. Till vänster syns valvkonstruktionen, Till höger ljusglugg i väster ovanför lastporten till våningen nedanför. Foto JL 2021.



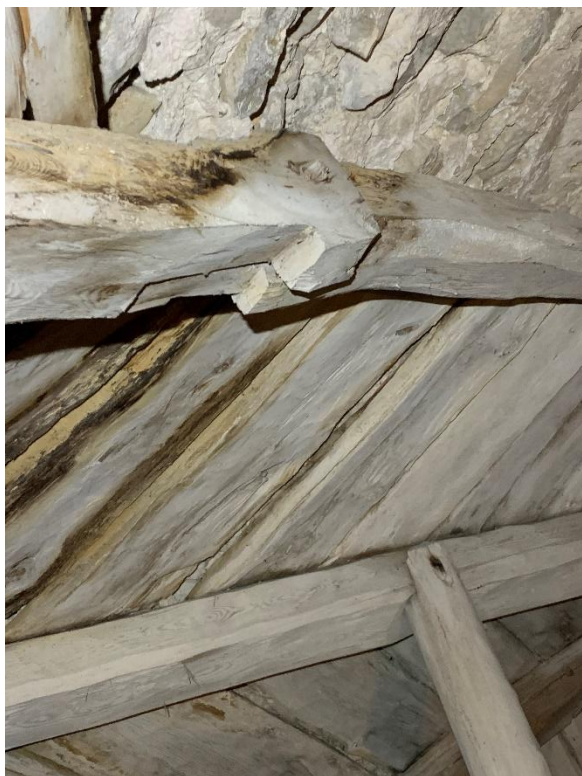
Fjärde övervåningen med kvarstående, närmast intakt stödkonstruktion från slagningen av valvet. Foto JL 2021.



Fjärde övervåningens kvarstående bärkonstruktion och skällbräder för slagningen av det åttkantiga valvet. Foto JL 2021.



Fjärde våningens valvslagningskonstruktion mot nordöst och underifrån, norr nedåt. Foto JL 2021.



Konstruktionen är rik på detaljer som berättar om hur ett valv slogs. Till vänster knutpunkt mellan bågträn. Till höger skälbräder, lagda mellan träbåge och upplag på en avsats i sidomuren (sköldmur). Konstruktionen hade troligen tidigare använts vid slagningen av ringkammarens valv. Foto JL 2021.



Två hål för klocklinor med avtryck av träskoning (sturk) på en frilagd sektion. Att hålen inte är fler och att det nedre saknar skavning från lina talar för att tornet aldrig använts för ringklockor, kanske bara för en klämtklocka och att klockorna redan på medeltiden hängdes i kastalen. Till höger uppgång i nordvästra muren till tornets översta våning. Foto JL 2021.



Murtrappa mellan tornets fjärde och översta våning. Trapploppets nedre del och övre del. Den övre delen förefaller vara tänkt att fortsätta ytterligare ett stycke och vänder in över valvet med mycket enkla steg. Foto JL 2021.



Tornets översta våning mot nordöst. Murtrappans mynning i mitten. Foto JL 2021.



Tornets översta våning,  
sedd mot söder.  
Betongfundamenten  
mellan gluggarna tillkom  
1982 för bäring av  
tornhuv. Foto JL  
2021.



Tornhuv, byggd  
1982 med knutpunkter  
av metall med bultar.  
Foto JL 2021.



Södra öppningen från torngalleriet till långhusvinden. I ena kanten huggna stenar som utgör sydöstra hörnkedjan i det äldre tornet, vars östra mur ingår i nuvarande tornets östmur. Foto JL 2021.



Det äldre tornets östmur med avtryck av tidigare långhusgaveln och rester av puts. Foto JL 2021.



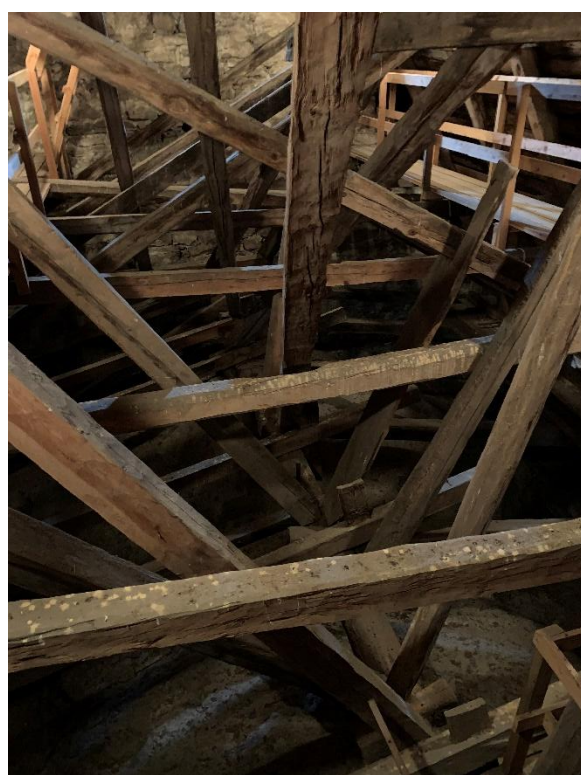
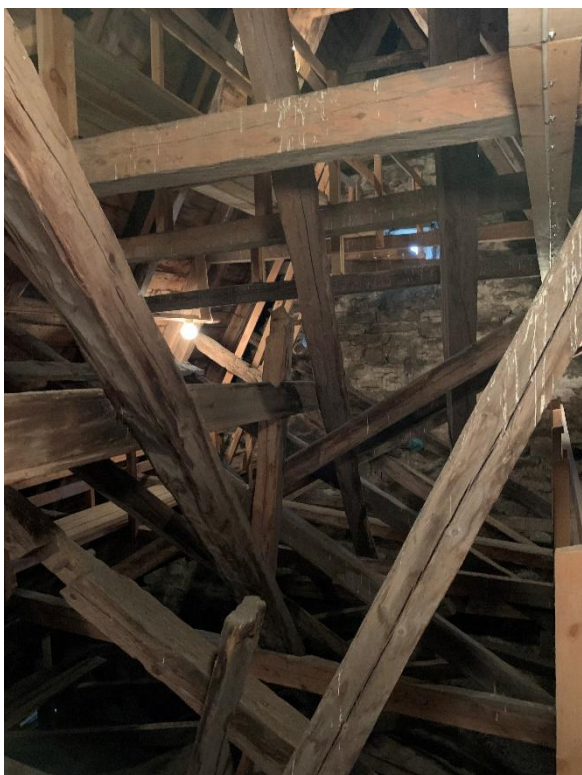
Långhusvinden mot öster med korets putsade västgavel synlig. Till höger avtryck av det tidigare långhusets tak samt kvarstående rest av tacknocken. Foto JL 2021.



Passage mellan vindarna sedd från långhuset. Återanvänd huggsten använd i öppningen. Omgivande puts talar för att det äldre långhuset hade öppen takstol upp tillnocken. Till höger gavelfröstet mellan kor och långhus, triumfbågsmuren, sett från korvinden. Foto JL 2021.



I triumfbågsmurens gavel inmurade rundande block, sannolikt sockelstenar från en äldre absid. Foto JL 2021.



Korvinden och dess takstol sedd mot öster. Foto JL 2021.

## Fast inredning och inventarier

Det murade altarbordet är till sin stomme medeltida, men sannolikt ommurat 1872, då det vid Carl Georg Brunius besök några år tidigare hade en nisch framtill som nu saknas och den annars på medeltida altarbord vanliga nischen på baksidan inte heller finns. På detta står ett altarskåp daterbart till tidsperioden cirka 1370-1410. Färgsättningen tillkom 1746. En strålsol och ett par eldurnor (troligen från en orgel) har krönt altartavlan, möjligen också en tavla med Kristi förklaring från 1703 av Abraham Beck, som är omtalad som altartavla. I koret finns flera väggsåp och nischer, varav inte mindre än två synes vara ursprungliga sakramentssåp, ett på korets norra mur under en målad krönande Golgatascen, ett i korets östra mur, söder om altaret, med en rikt järnbeslagen dörr och huggen omfattning. Båda nischerna har räkneanteckningar på insidan, den norra även antecknat ”fattiga” och där har gjorts fynd av äldre mynt. En dubbelnisch utan dörrar och med en dekorativt formad pelare finns i norra muren, en enkel stensködd nisch i söder samt en enkel rektangulär nisch med putsad omfattning i korets nordvästra hörn (nu dold). Predikstolen, med trappskärm och dörr i behåll, är tillverkad troligen av Christian Fedder 1718 och målad av Johan Hernell 1726. En övermålning från troligen 1872 avlägsnades 1953-55. Söder om predikstolen syns spår i muren av ett sannolikt sidoaltare. Kyrkan har endast ett fåtal medeltida inventarier. Förutom altarskåpet finns en stol, tillverkad av svarvade stycken vilka är intappade i varandra och i en sarg och sits med plats för sittkudde. Korbänken utgörs av en sannolikt tidigare skriftstol från 1600-talet, återinsatt 1953-55 efter att ha varit demonterad. Bänkinredningen i övrigt är från 1700-talets första hälft, men flera av de målade speglarna mot mittgången förefaller vara beskurna och är sannolikt flyttade från en annan bänkinredning medan bänkarnas inre målade dekor från 1700-talet är utförd på den nuvarande inredningen, innan de försågs med säten och ryggstöd. Bänkkvarteren byggdes om invändigt 1953-55. Dopfonten i sandsten är troligen från 1600-talets senare del. Den är sedan 1953-55 ställd på den medeltida dopfontens golvsten under metalnfästen på valvbågen, vilka sannolikt är från en hissanordning till ett dopfontlock. Kyrkans orgel byggdes 1954 av H. Lindegren i Göteborg. Även den äldre orgeln finns kvar, uppställd vid Olofskapellet i ringkammaren och byggd troligen i Tyskland i slutet av 1700-talet. Skänkt till Tyska Trefaldighetskyrkan i Karlskrona såldes den 1828 till Lärbro kyrka. Den byggdes om 1837, 1954 och 2009. Före 1953-55 stod den på läktare i ringkammaren, först sannolikt från den som byggdes 1785, senare på läktaren från 1872, placerad framför muren i nordväst för att inte skymma det återöppnade västfönstret. Olofskapellet, lillkyrkan i ringkammaren, har ett altare i trä från 1950-talet samt som altarprydnad ett krucifix från 1955, tillverkat av Werner Ehlert i Hannover och skänkt till kyrkan. Vidare finns en nummertavla från 1700-talet, votivskeppet ”Örnen” från 1810 samt en kormatta, tillverkad 1986 av Barbro Sandell och Lia Dahlin, Gotlands Hemslöjd. Flera medeltida gravhällar finns i golvet, framför allt i koret. De har ofta runinskrift och är många gånger återanvända och försedda med ny inskrift på 1600-talet över den gamla. Klockorna hänger i kastalen. Storklockan är gjuten 1663 av Johan Meyer. Lillklockan från 1853 av Johan A. Beckman hängde inte i kastalen vid Brunius besök omkring 1860 (?) då kyrkan bara hade en klocka. I kastalen finns äldre byggnadsdelar och inventarier, bland annat hissanordningar, dörrar och äldre sturkar (träskoning i klocklinshål).



Altaranordningen i koret med medeltida altarskåp, medeltida murnischer och altarskrank från 1870-talet. Foto JL 2021.



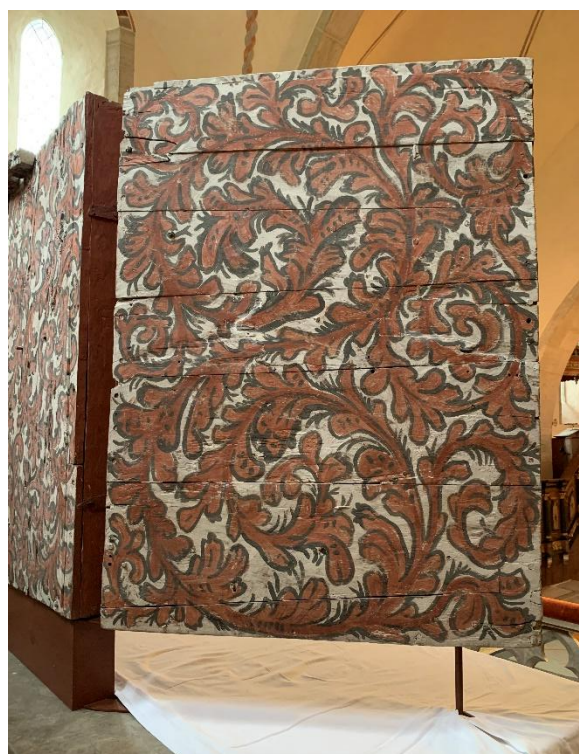
Murat altarbord, medeltida och troligen ommurat under 1800-talets senare del då det enligt C. G. Brunius beskrivning omkring 1860 hade för medeltida altarbord vanlig nisch mitt på framsidan. Foto Bo-Göran Kristoffersson och Danne Pe Pettersson 2003-2006, Visby stift.



Altarskåp från cirka 1370-1410, ommålat 1746, vilket talar för att det kontinuerligt stått på altaret sedan tillkomsttiden. Foto JL 2021.



Detaljer av altarskåpets norra flygel och mittparti. Foto JL 2021.



Altarets baksida. På altarskäpet målningar, sannolikt från 1700-talet, samt fästen upptill, möjligen för ett tidigare krön. Foto JL 2021.



Altarskäpet med krönande eldurnor, troligen från 1700-talet, som under perioder krönt flyglarna. Foto Bo-Göran Kristoffersson och Danne Pe Pettersson 2003-2006, Visby stift, och JL 2021.



Strålsol som en tid krönt altarskäpet. Till höger tavla, sannolikt målad 1703 av Abraham Beck, omtalad som altartavla, möjligen avsedd som krön till altarskäpet. Foto Bo-Göran Kristoffersson och Danne Pe Pettersson 2003-2006, Visby stift, och JL 2021.



Sakramentsskåp i korets norra mur. Från korets byggnadstid. Foto JL 2021.





Sakramentsskåp i korets östra mur, troligen från korets byggnadstid. Foto JL 2021. Detalj, foto Bo-Göran Kristoffersson och Danne Pe Pettersson 2003-2006, Visby stift.



Nisch i korets norra mur, med okänd funktion, sannolikt för tillfällig uppställning av föremål, möjligen avsedd som boknisch intill ej bevarade medeltida korstolar. Nedan nisch i korets södra mur. Foto JL 2021.





Predikstol troligen tillverkad av Christian Fedder 1718 och målad av Johan Hernell 1726. Färgerna framtagna 1953-55.



Detalj av predikstolen. Till höger predikstolen och predikstolstrappan från koret. Foto JL 2021.



Predikstolstrappan. Foto JL 2021. Till höger predikstolen med ommålning från 1800-talet innan den ursprungliga färgsättningen togs fram 1953-55. Foto Alfred Edle 1926, ATA.



Detaljer av predikstolens dekor. Foto JL 2021.



Murklack söder om predikstolen, i långhusets sydöstra hörn. Möjligen rester av ett medeltida sidoaltare. Foto JL 2021.



Stol från 1200-talet  
huvudsakligen av  
svarvade delar. Foto  
JL 2021.





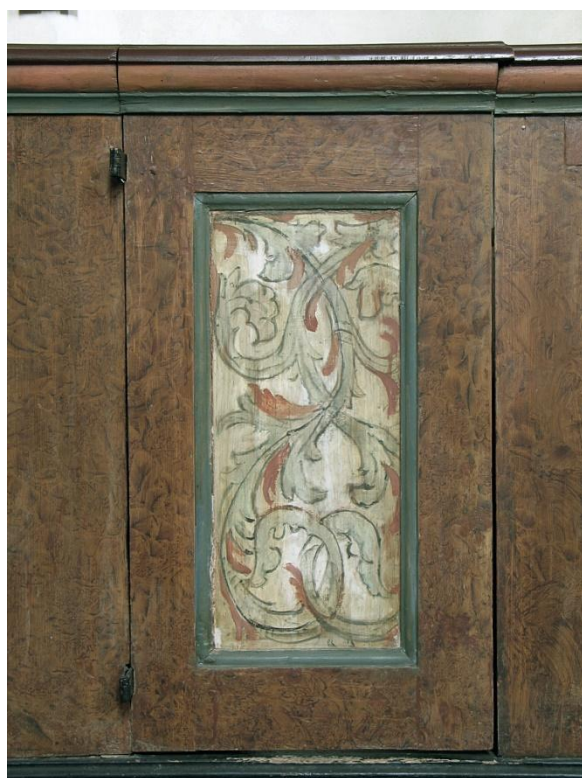
Korets inredning med nischer och korbänk (skriftestol), ambon och kormatta. Bakom bänkskärmen finns en enkel rektangulär murnisch. Foto JL 2021.



Korbänk, ursprungligen skriftestol (biktstol) eller annat avskilt bänkrum från 1600-talet. I koret 1885, påträffad i delar i kastalen 1920-21, uppställd i koret 1953-55. Foto JL 2021.



Bänkinredning från 1700-talets första hälft. Säten och ryggstöd förändrade 1953-55 då den ursprungliga färgsättningen togs fram under senare övermålning. Att den inre dekoren löper obruten talar för att den tillkom innan skärmarna sattes på plats. Främsta bänken avlägsnad. Foto JL 2021.



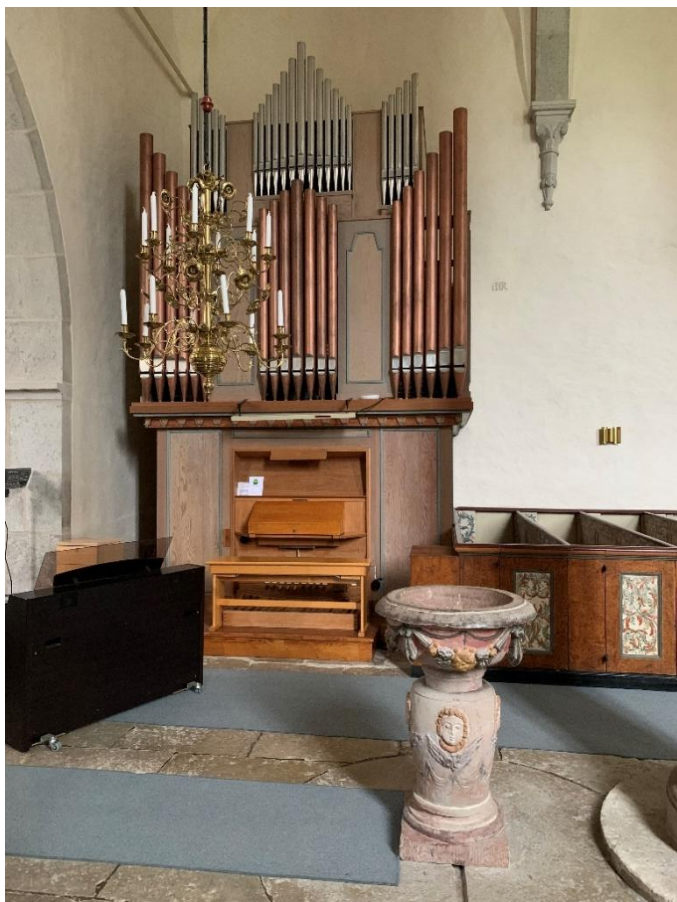
Bänkdörr på norra sidan. Foto Bo-Göran Kristoffersson och Danne Pe Pettersson 2003-06, Visby stift. Till höger målningar från 1700-talet på bänkryggarna. Foto JL 2021.



Dopfunten, placerad på håll avsedd för en ej bevarad medeltida dopfunt. Foto JL 2021.



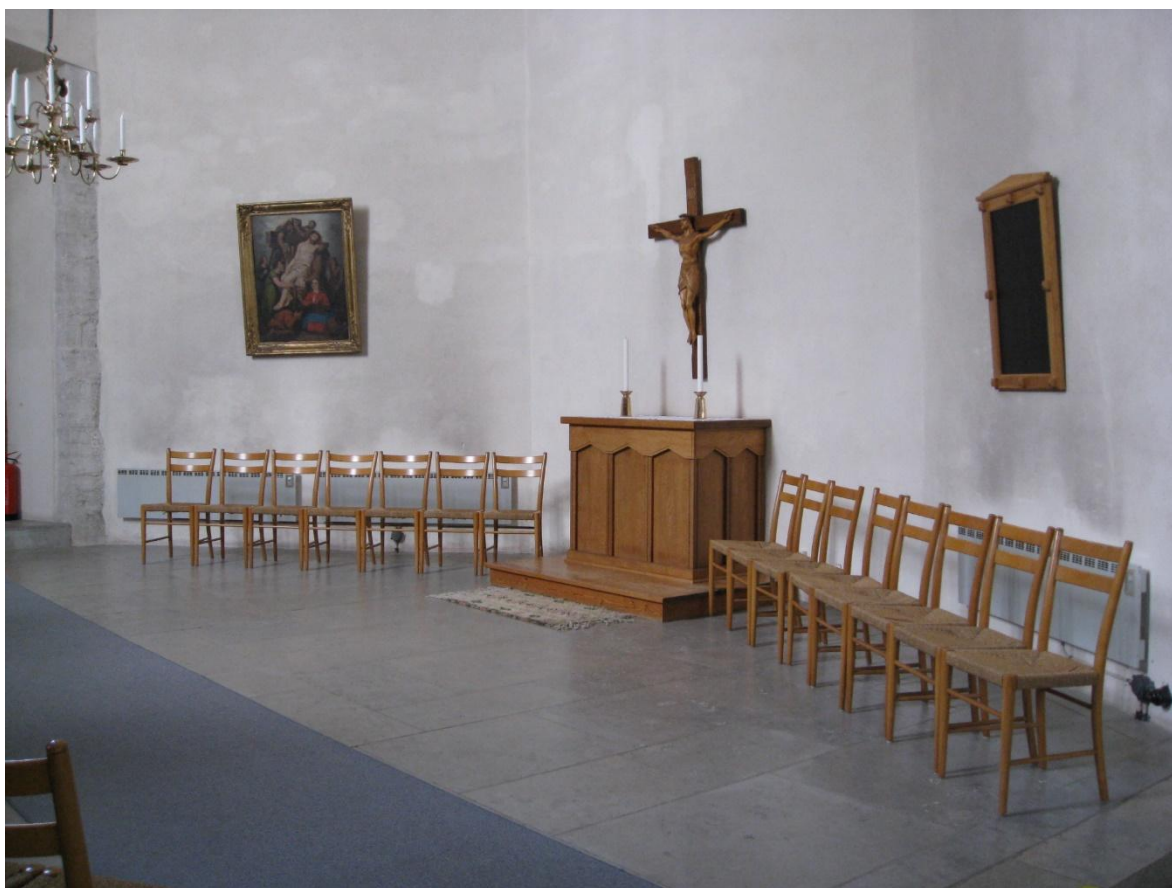
Dopfunt i sandsten, troligen från 1600-talets senare del. Foto JL 2021.



Kyrkans orglar. Ovan till vänster orgel i långhusets hörn byggd 1956 av H. Lindegren, Göteborg. Nedan till vänster orgeln i ringkammaren, troligen byggd i Tyskland i slutet av 1700-talet, skänkt till Tyska kyrkan (Trefaldighetskyrkan) i Karlskrona 1819, såld till Lärbro 1828. Ombyggd 1837, 1954 och 2009. Foto JL 2021. Ovan till höger krönskulptur på den äldre orgeln. Foto Bo-Göran Kristofferson och Danne Pe Pettersson 2003-06, Visby stift.



Altare från 1954 och  
krucifix, tillverkat av  
Werner Ehlert i Hannover  
1955, i ringkammaren. Foto  
JL 2021. Nedan  
ringkammarens inredning,  
tillkommen på 1950-talet då  
rummet inreddes till S:t  
Olofskapellet för att fungera  
vid gudstjänster med få  
deltagare. Foto Rebecka  
Svensson 2008, Visby stift.

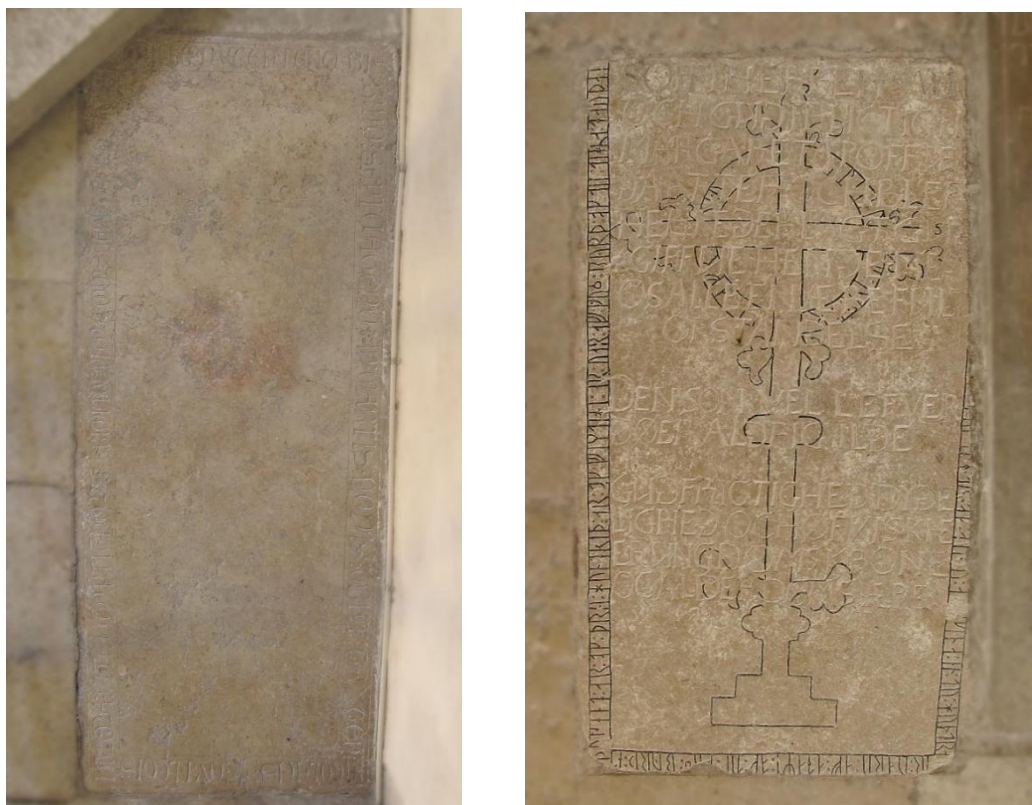




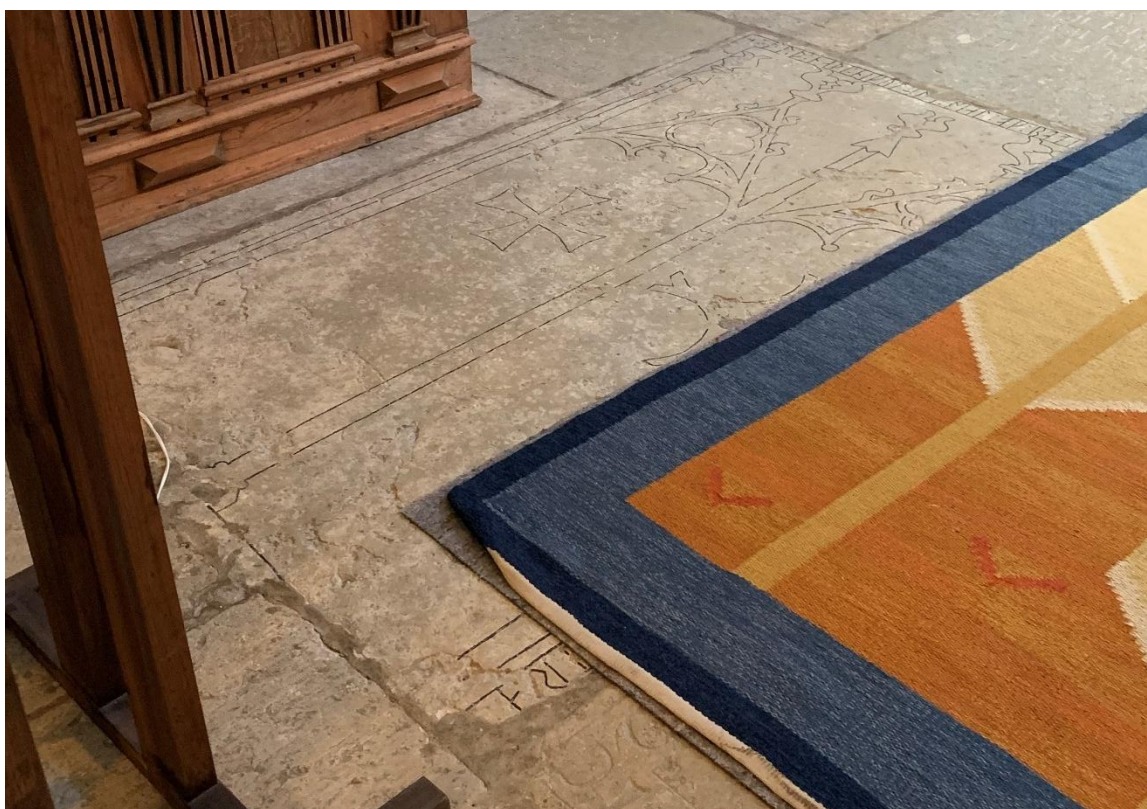
Nummertavla från 1700-talet. Till höger votivskepp, fullriggaren "Örnen" från 1810. Foto JL 2021.



Kormatta av Barbro Sandell och Lia Dahlin, Gotlands Hemslöjd, 1986. Foto JL 2021.



Gravhäll över den mytomspunne ”Takstainarn”, Nils Taksten, död 1274. Till höger gravhäll över Hägvard med det enda medeltida belägget för ordet digerdöden, senare omhuggen med ny inskrift 1620. Foto Bo-Göran Kristoffersson och Danne Pe Pettersson 2003-06, Visby stift.



Gravhäll över Nikulas, Botjaud och Rodiaud, en av ett stort antal medeltida gravhällar i koret, varav flera omhuggna med ny inskrift på 1600-talet. Foto JL 2021.



Storklockan, gjuten 1663 av Johan Meyer, och Lillklockan, 1853 av Johan A. Beckman. Foto JL 2021.



Tråskoning för linhål (sturk), antingen från tornet eller kastalen. Foto JL 2021. Till höger spel (vinsch), ett större och ett mindre, rödmålat, från 1600-1800-talet, troligen för kyrkans och kastalens reparationer. Foto Bo-Göran Kristoffersson och Danne Pe Pettersson 2003-06, Visby stift.

## Restaureringar

Under 2010-talets restaurering dokumenterades putsrester som visade att kyrkans putsade fasader ett tag varit avfärgade i rosa. Kanske kan detta ha skett under 1600- eller 1700-talet. År 1872 (eller 1882) genomfördes en yttre och inre restaurering, troligen efter förslag av arkitekten A. W. Lundberg, som senare fortsatte sin verksamhet i Skåne och kom att använda förebilder från gotländska kyrkor när han ritade några nya kyrkor. Viktigaste yttre skillnaden är att galleriernas förlorade kolonnetter återskapades. Vid något tillfälle under 1700- eller 1800-talet hade magasin inretts i ringkammaren. Portalen och västfönstret var igenmurade och portalen synes ha utgjort bakgrund till en framträdande persons grav. Fönstret togs upp, troligen 1872. När uppvärmning infördes 1905 tillkom skorstenen och en ingång på sakristians norra sida till värmekammaren. Vid en ny yttre restaurering 1925 kompletterades saknade delar på fialerna och galleriernas huggna omfattningar frilades från puts. Även västportalens omfattning frilades då från puts och senare (?) bemålning. En yttre omputsning av kyrkan och kastalen ägde rum 1946 varvid också faltaken förnyades.

År 1953-55 genomfördes en omfattande inre och yttre restaurering efter förslag av arkitekt Olle Karth. Mest omfattande förändringar gällde för tornet, vars fyra strävpelare nu revs. Skälet var sannolikt att de inte tillräckligt bidrog till tornets stabilitet och att de införde fukt i murverket, till följd av att murverket saknade avtäckning uppåt. Tornet stabiliserades istället genom grundförstärkning och ankarjärn genom murverket. Bidragande orsak till att de försvann var rimligen till stor del även utseendemässiga. Beskrivningar under 1800- och 1900-talet omnämnde dem skoningslöst som störande och de var gärna slopade på teckningar och restaureringsförslag för att lyfta fram tornets renodlade arkitektur. Att de sedan bidrog visuellt till tornets resning, ökade dramatiken i tornets karaktär och illustrerade berättelsen om tornets ras samt enligt äldre fotografier gav en solig och vindskyddad sittplats på långbänk utanför huvudportalerna, förutom att man egentligen inte visste hur gamla de var, vägde inte emot att de togs bort. Bara några få år senare hade associationerna till de tidiga rymdraketernas flänsar varit given. Samtidigt som strävorna revs återöppnades även västportalerna som en sidoingång till kyrkan.

Tornhuvuven från 1680 var länge i ett ofta omtalat dåligt skick och av äldre fotografier och handlingar framgår att den var deformerad och utgjorde en rasrisk. År 1969 erhöll församlingen tillåtelse att ta ner huvuven och ersätta den med ett lågt provisorium. Detta blev inte av, istället nedtogs huvuven helt 1982 och en ny byggdes med en starkt förenklad och lättare fackverkskonstruktion, utan tvärbjälkar och med bultade metallplåtar i knutpunkterna. Den nya huvuven fick rakare linjer än den tidigare och har ett något längre utskjutande taksprång. En yttre restaurering av yttertak, puts och synliga murverksdetaljer på kyrka och kastal utfördes 1996-97. År 2015-16 restaurerades åter putsen och huggstensytor på tornet. Samtidigt monterades handledare av smide i portalerna.

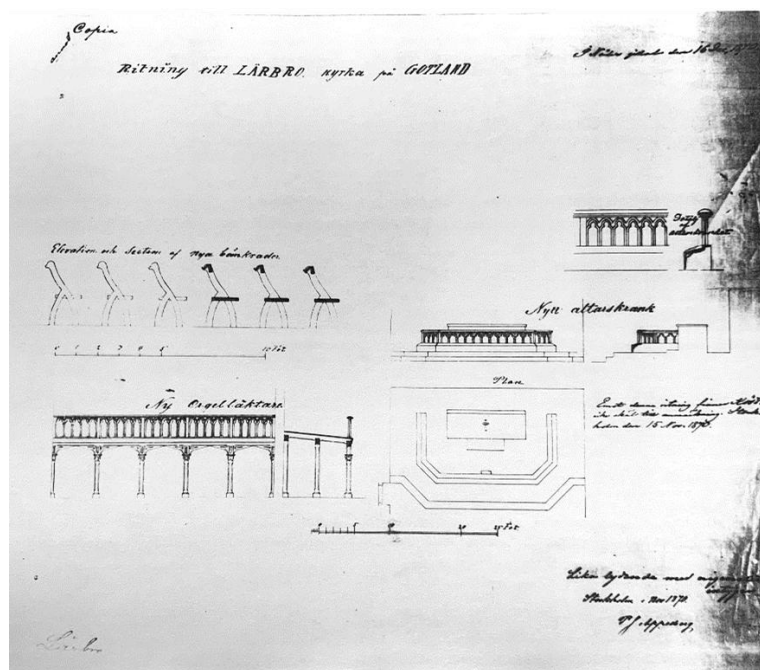
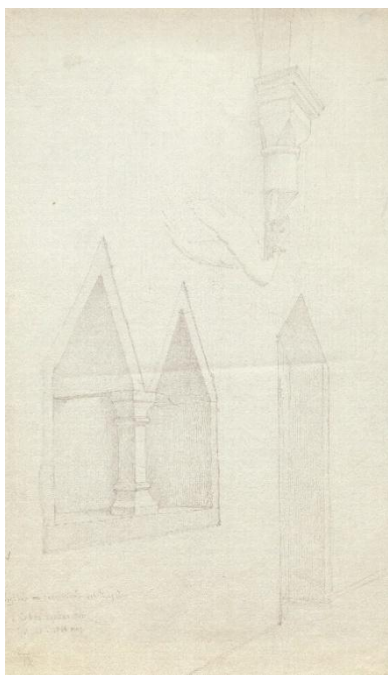
### Inre restaureringar

Kyrkan synes ha genomgått vissa inre omvandlingar kring början av 1700-talet, varvid predikstolen och bänkinredningen tillkom och altarskåpet målades om. Att altarskåpet ommålades istället för att kasseras talar för att det har stått på altaret sedan medeltiden. Känt om kyrkans inre utformning är också att västra delen av ringkammaren var avskild till magasin vid Brunius besök omkring 1860 och att kyrkorummet var vitkalkat, varigenom äldre målningar var dolda. Viss dekor, sannolikt från 1600-talet, har funnits på bland annat kolonnerna. År 1872 genomgick kyrkan en omfattande inre restaurering. Predikstolen och bänkinredningen målades

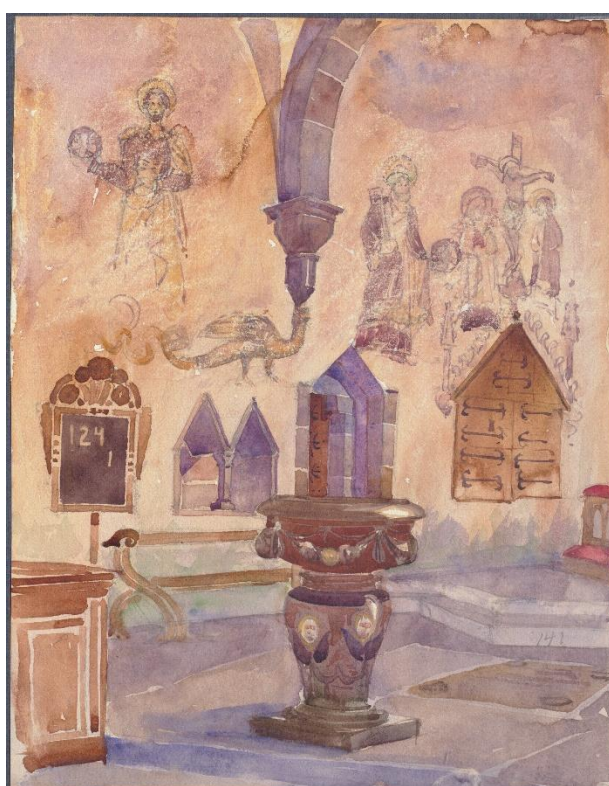
om i ny färg, ny altarring anskaffades till koret, öppen bänkinredning placerades som mittkvarter i långhuset och som korbänkar samt ny läktare med ett förrådsutrymme under ersatte en äldre läktare med ett magasin i väster. Över läktaren togs fönstret i väster upp och restaurerades, vilket gjorde att orgeln fick en asymmetrisk placering i nordväst. Innermurar och valv täcktes med en tjock och slät puts. Som kontrast framhövdes partierna av natursten genom breda och mörka cementfogar som följde stenblockens formväxling. Fönstren försågs med dekorativt och färgat glas. Rummet blev uppstädat, prydligt och stramt på ett sätt som sannolikt ansågs värdigt dess gotiska arkitektur, samtidigt som mycket av dess äldre inredning bevarades, även om avsikten att döma av ritningen var att byta ut bänkinredningen i helhet. Därutöver utfördes även andra ej planerade antikvariska åtgärder. Under arbetet med att putsa om kyrkorummet tillkallades riksantikvarie Hans Hildebrand för att ta ställning till kalkmålningar man påträffat. Följden blev att de målningar i koret, som man inte redan hunnit förstöra, sparades från överputsning och visades upp. De blev därigenom de första av en lång rad av medeltida kalkmålningar som kom att tas fram under 1800- och 1900-talet. Anmärkningsvärt är att de på riksantikvariens inrådan sparades som de var, utan konservering eller restaurering. När kyrkan fick sin första uppvärmning var det inte i form av en vedeldad kamin inne i kyrkorummet med skorstensstock inhuggen i kyrkorummets innermur med skador, nedsotning och snart framtvungad restaurering som följde utan genom en tidig centralvärme 1905 med skorsten som endast bilades in i muren på vinden.

Nästa inre restaurering ägde rum 1953-55 efter förslag av arkitekt Olle Karth. En del av de tillägg som gjordes 1872 togs bort, samtidigt som vissa synliga saker fick vara kvar, som altarringen och fönsterglasens dekor och de mörka murfogarna, dock något blekta. Den tjocka och något strama putsen avlägsnades för att frilägga vad som återstod av medeltida kalkmålningar och ge den inre putsytan en annan karaktär. Äldre färgsättning togs fram på bänkinredningen och predikstolen. Bänkarna gjordes mer bekväma. De öppna bänkarna i mittgången och koret togs bort och en äldre skriftestol ställdes i koret. Läktaren revs, bänkkvarteren i ringkammaren togs bort och västportalen återöppnades och försågs med invändigt vindfång. Därpå inreddes ringkammaren till gudstjänstrum, kallat Olofskapellet, med altare vid norra väggen och den från läktaren nedflyttade orgeln vid den södra. En helt ny orgel anskaffades till det stora kyrkorummet och placerades i långhusets nordvästra hörn. Dopfunten ställdes på den medeltida funtens plats, som här framgick av dess håll i golvet. Delar av kalkstengolvet förnyades.

En ny restaurering utfördes 2015-16 under ledning av arkitekt Jan Utas. Inredning och inventarieföremål konserverades och rengjordes. Alla putsytor rengjordes. På murade partier avlägsnades eller dämpades de mörka fogarna från 1872. Planer på en glasvägg i tornbågen för att avskärma Olofskapellet till ett eget rum genomfördes inte, istället placerades ett smidesräcke framför trappstegen i tornbågen med en öppning i mitten. Samtidigt infördes en ny värmeanläggning.



Knappt några äldre bilder finns av kyrkorummet före restaureringen på 1870-talet och de som finns avbildar medeltida detaljer som finns bevarade till idag. Bilden visar korets norra mur med nisch, sakristieingång och valvkonsol, innan kalkmålningarna togs fram och när endast drakens relief var synlig. Blyertsteckning av Albert Theodor Gellerstedt 1868, ATA. Till höger A. W. Lundbergs förslag 1870 till ny inredning. De nya bänkarna inskränktes till mittkvarteret. Överintendentsämbetets arkivkopia, ritningsfoto i ATA, Kulturhistoriska byråns arkiv, L 184:1.



Interiör mot öster, tuschteckning av Axel Herman Hägg 1877, ATA. Bänkinredningen ritad som om den vore utbytt mot en ny. Till höger korets norra mur, visande färgsättningen efter 1872. Akvarell av Carl Johan Forsberg, troligen på 1890-talet, ATA.



Interiör mot öster efter 1870-talets restaurering. Den övre troligen från omkring 1890, ATA. Den nedre foto K. B. 1896, Gotlands Museums arkiv. Murytor täcks av en slät och tjock puts. Mittkvarteret består av öppna bänkar. Inredningen är målad i enhetlig färg utan dekor.



Interiör mot väster. Foto Signe O., 1890-talet, ATA, även i Gustaf Collbergs samling, Gotlands Museums arkiv.



Orgelläktaren och den äldre orgelns uppställning mot muren i nordväst före 1950-talet. Detalj av föregående foto.



Korets norra mur med de 1872 framtagna kalkmålningarna, sparade från överputsning. Exemplet är det äldsta i en lång följd av restaurering av kalkmålningar på Gotland. Foto Olof Sörling 1891, ATA.



Interiör mot nordöst under 1900-talets första hälft. Foto i ATA.



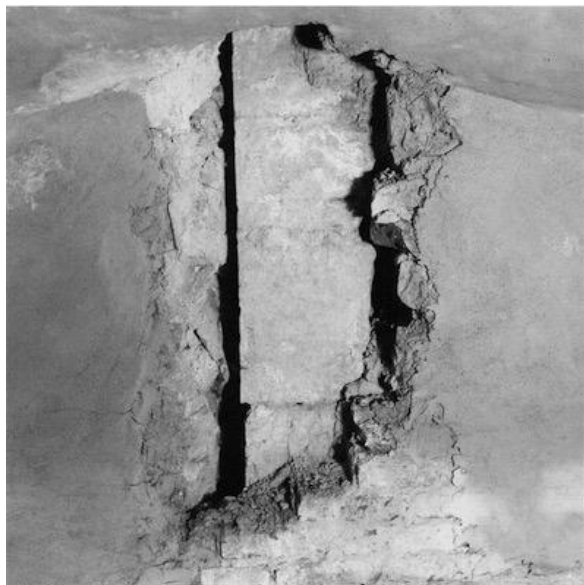
Interiör mot öster. De lösa bänkarna borttagna, troligen tillfälligt. Foto Adolf Niklasson 1922, ATA.



Interiör mot väster. Foto Samuel Hedlund 1925, ATA.



Korets norra mur med den västligaste, nu dolda murnischen synlig. Foto Ragnhild Boström 1941, ATA.



Den sydöstra hörnkedjan i det äldre tornet, framkommen under 1950-talets restaurering mitt i södra sidoskeppet västra mur. Till höger del av tornets övervåningar med lastporten i väster, innan nuvarande trappor och vilplan tillkom. Foto Sven-Erik Noreen 1954-55 respektive Waldemar Falck, troligen på 1970-talet. Gotlands Museums arkiv.



Interiör mot öster efter 1950-talets restaurering. Foto Ärland Noréen 1955, ATA och troligen Hans Hemlin på 1960-talet, efter vykort från Gotlandskonst, Gotlands Museums arkiv. 1800-talets puts är avlägsnad och inredningens äldre färgsättning har tagits fram.



Lärbro kyrka. Nya orgeln.



Den 1954 anskaffade orgeln, uppställd i långhuset sedan läktaren rivits. Foto Sven Levedahl, ca 1955, efter vykort, Gotlands Museums arkiv. Till höger och nedan interiör mot öster och väster före 2010-talets restaurering. Foto Rebecka Svensson 2008, Visby stift. Skranket i tornbågen ännu inte uppsatt.



## Arkeologi

De gotländska kyrkorna erbjuder ett stort mått av arkeologiskt intressanta spår. Det gäller både marken som kyrkan står på och kyrkogården samt ibland även de närmaste omgivningarna. Kyrkorna byggdes ofta på redan etablerade platser och under de nära tusen år en kyrka stått på samma plats har det avsatt lämningar, som kanske inte är lika märkbara som den stående kyrkan men som är värda att uppmärksammas som viktiga kunskapskällor. Det är till exempel spår av tidigare kyrkobyggnader, bevarade trä- eller stenkistor, bildstensfragment, gravklot och gravstenar, men även runristningar och lösa föremål. I föreliggande avsnitt fokuseras på anläggningar under mark och golv. De artefakter som är med i rapporten är sådana som representerar något som kan peka på att det finns okända fornlämningar. I det här fallet är det företrädesvis vikingatida föremål som kan tyda på att det finns gravar kvar från det tidigaste kyrkoskedet.

På den norra sidan av kyrkorna ligger många av de äldsta kristna gravar som vi känner till. Här begravdes framför allt kvinnor under kyrkans tidiga existens i enlighet med ett könssegregerat gravskick. Redan under 1200-talet upphörde i flera fall bruket att använda norra sidan av kyrkogården som begravningsplats. Bruket återupptogs först under 1800- och 1900-talen. När den började användas för begravingar igen påträffades gamla gravar, inte sällan gravar från vikingatiden och den äldsta kristna tiden på Gotland. Ofta hade gravläggningen skett i kläder med spännen och utsmyckningar som hör vikingatidens sista del till. Fynden är mycket intressanta men tyvärr inte så utförligt beforskade som man kan föreställa sig. Det rör sig om föremålsfynd av vikingatida karaktär, av personlig art och som tillhört klädedräkten och med denna fått följa med i graven. Vanliga föremål är pärlor, knivar, kammar och olika typer av smycken relaterade till klädedräkten (Thunmark-Nylén 1995).

Under kyrkornas golv ligger ofta gamla gravar med bevarade trä- eller stenkistor. Något som också noterats särskilt är spår efter äldre kyrkor, träkyrkor i form av syllar, stavkonstruktioner eller sekundäranvända plankor och spår efter stenkirklar i form av murverksrester under mark och golv. Dock har inte sekundärt inmurade detaljer i den nuvarande kyrkan som fasadstenar eller friser tagits upp i avsnittet om arkeologi, liksom inte heller ännu stående murverk som ingått i en äldre anläggning.

I putsen på kyrkornas väggar påträffas ibland medeltida inskrifter och putsristningar. Ofta har inskrifterna runor, vilket är av stort intresse för kunskapen om runor, eller innehåller graffiti i form av tecknade figurer. Av någon anledning har run- och bildstenar från äldre tider tagits till kyrkan för att införlivas i byggnaden. I kyrkornas byggstenar finns också stenhuggarmärken och med hjälp av dem kan man få en uppfattning om delaktigheten i kyrkobyggena.

Kyrkornas vindar och övervåningarna i tornen har genom tiderna använts som förvaring, även om kulturhistoriskt värdefulla föremål i regel tagits om hand och nu förvaras på annan plats. De lager som bildats på valvens ojämna ovansidor kan dock innehålla lösa delar till inventarier som tidigare förvarats där eller spår av tidigare reparationer på kyrkobyggnaden. De kan innehålla rester av vardagliga föremål som berättar om hur vinden och tornen har använts eller personliga saker som burits upp i hopp om få ett skydd i kyrkans hägn. Äldre stegar, klockrep, redskap från hur taken tjarats förekommer också.

Kyrkogårdsmurar, såväl de medeltida som de yngre kan innehålla byggmaterial som per definition är fornlämning eller fornfynd, som till exempel stenar med ristningar.

I texten förekommer ett särskiljande av fornlämningar och övriga kulturhistoriska lämningar. Med *fornlämning* avses lämningar som enligt Riksantikvarieämbetets bedömning uppfyller fornlämningsrekvisiten (villkor baserade på Kulturmiljölagens 2 kap.), och vars lämningar huvudsakligen kan antas ha tillkommit före 1850. Med *övrig kulturhistorisk lämning* menas de typer av lämningar som enligt Riksantikvarieämbetets bedömning uppfyller fornlämningsrekvisiten, och vars lämningar huvudsakligen kan antas ha tillkommit 1850 eller senare samt de typer av lämningar som enligt Riksantikvarieämbetets bedömning inte uppfyller fornlämningsrekvisiten.

Rörande registren är det dock viktigt att peka på några källkritiska problem. Fornsök och Fornreg, de digitala registren för information om fornlämningar, är användbara källor för information om kyrkomiljöer. Men de utgör i sig ett källkritiskt problem då 10 000-tals lämningar vid digitalisering har kommit att registreras på felaktig nuvarande belägenhet eller fyndplats. Ofta är uppgifterna korrekta men när flera fornlämningar påträffats intill varandra, som till exempel stenkistor på kyrkogården, är det svårt att veta om en borttagen kista i ett dokument är densamma som en som i tidigare upprättade beskrivningar anges ligga kvar på fyndplatsen.

## Fornlämningar

På och omedelbart intill kyrkogården finns ett flertal fornlämningar noterade i Fornsök. De är dock lite rörigt registrerade. En lämning är helt klar felaktigt beskriven och några har oklara beskrivningar.

Intill och öster om muren i sydvästra delen av kyrkogården är en rund ”Skål”? av kalksten registrerad, 75 cm diameter och 20 cm synlig höjd, (L1976:5054). Den klassas som ”Övrig kulturhistorisk lämning”.<sup>1</sup> Denna är registrerad i Fornsök kallad ”Husgrund, historisk tid”, vilket förefaller vara fel.

Vid södra delen av västra muren norr om L1976:5054 står en samling av nio gravhällar av kalksten, resta i rad längs muren. Samlingen är klassad som ”Övrig kulturhistorisk lämning”.<sup>2</sup>

Omedelbart söder och väster om kyrkogården beskrivs fyra lämningar i Fornsök. Den första är en ”Fyndplats, Övrig kulturhistorisk lämning”. Gravfynd, bestående av gravkista av kalkstenshällar, skallben av människa några små benbitar, under prästgårdens västra gavel.<sup>3</sup>

Nästa lämning utgörs av en husgrund som är förhistorisk/medeltida. Den är klassad som ”Möjlig fornlämning”. Den beskrivs som husgrundsrester, medeltida, bestående av två parallella murar 55 cm breda, respektive 15 cm utskjutande under gaveln på 110 cm djup. De består av kalkstenar i bruk<sup>4</sup>.

Följande är också en Husgrund, förhistorisk/medeltida. Den är klassad som ”Möjlig fornlämning”. Husgrundsrest, medeltida murar ca 70-80 cm breda av kalkstenar. Den är belägen cirka två meter norr om västra delen av prästgården gående i VNV-ÖSÖ riktning. Cirka 10 cm under markytan. Muren framkom när grundgrävning skedde för stenvallen mellan kyrkogården

<sup>1</sup> L1976:5054 (Lärbro 502:3)

<sup>2</sup> L1976:5055 (Lärbro 502:4)

<sup>3</sup> L1976:5070 (Lärbro 503:1)

<sup>4</sup> L1976:5071 (Lärbro 503:2)

och prästgården. Det grävdes ca 30-35 cm djup och murresten var då cirka 20 cm hög. ”Anmälan gjordes till kyrkoherde Caldemo, men han tyckte inte det var så viktigt, men vi (B Gardell deltog i arbetet tills Harry Wahlén f 1901) fick order att börja vår murning över platsen, så att den täcktes fortast möjligt. Det var 1953”<sup>5</sup>

Den sista är också en husgrund, förhistorisk/medeltida, och klassad som ”Möjlig fornlämning”. Men husgrunden beskrivs som en yta om 20 x20 meter och beskrivningen påminner om den ovan beskrivna fornlämningen vilket antyder att det kan vara en dubbelregistrering.<sup>6</sup>

## Arkeologisk undersökning

På parkeringsplatsen väster om kyrkan, genomfördes 1975 en undersökning på grund av utvidgning och permanentning av parkeringsplatsen. Vid schaktning med grävmaskin framkom murar. Schaktningen stoppades i detta område. Den 7 mars skottades enstensatt brunn och ett kullerstensgolv fram närmast kyrkan, och längre åt väster kom rader av sten och en flisgolvbeläggning. Fynden i området härstammar från tidigast 1600-talet. Stenraderna tolkas som syllar för en huskonstruktion. De framtagna stenarna mättes in och fotograferades innan de övertäcktes med grus och området asfalterades.<sup>7</sup> Foton och planritningar från denna undersökning saknas i Gotlands Museums arkiv.

## Värdering

### Allmänt

Alla kyrkor bidrar till att materialisera bilden av det heliga. Invändigt utgör de en ram för mötet mellan människan och det livsavgörande på ett sätt som andra rum inte gör. Till det yttre markerar de sin belägenhet i landskapet, men tar också det yttre rummet i anspråk och utgör en påminnelse om värden som ligger vid sidan om vardagen. Genom historien har betoningen legat på olika delar och egenskaper i kyrkan. Samtidigt finns det många likheter mellan skilda kyrkor, särskilt för dem som ingår i samma kyrkliga tradition. Stor omsorg har sedan det kristna kyrkobyggandets äldsta tid ägnats konsten och arkitekturen. I kombination med att många kyrkor också är gamla hör de till våra viktigaste kulturmiljöer.

Kyrkorna på Gotland utgör en del av den världsöverspännande kristna kyrkans byggnader, en del av kyrkorna i Sverige och en del av kyrkobyggandet på Gotland. Gotlands kyrkobyggande är relativt homogent. Byggnadsdetaljers utformning och tillvägagångssätt vid kyrkornas planering återkommer mellan olika socknars kyrkor, men kan sedan skilja sig från principer som använts i andra landsändar. Exempel på det är att de äldsta gotländska stenkyrkorna följde samma modell av kyrka med långhus, kor och absid, som var allmän i de nordiska länderna. I nästa skede kom dock kyrkorna att förnyas på 1200- och 1300-talet på ett för Gotland karakteristiskt, men i övriga Sverige okänt sätt. Under 1200-talets slut och 1300-talet byggdes kyrktorn på Gotland, vilket sällan hände vid kyrkorna på fastlandet. Den gotländska kalkstenen möjliggjorde valvslagning och byggnadsskulptur utan motstycke i resten av Sverige till vare sig mängd eller konstnärlig kvalitet. Under 1400-talet byggdes kyrkor om- och till i Mellansverige och försågs med heltäckande kalkmålningar, något som inte hade någon motsvarighet på Gotland. Under 1800-talet förnyades tusentals kyrkor i södra och västra Sverige genom att en äldre revs och ersattes av en ny och

<sup>5</sup> L1976:5072 (Lärbro 503:3)

<sup>6</sup> L1976:5073 (Lärbro 503:4)

<sup>7</sup> Andersson 1975

större, eller byggdes om genomgripande. Detta berörde endast någon enstaka av de gotländska kyrkorna. Sammantaget har detta gjort att de gotländska kyrkorna representerar ett medeltida byggande under en tid då inte så mycket byggdes i övriga Sverige. Men utmärkande är dessutom att på Gotland finns dessa medeltida byggnader ofta kvar, relativt oberörda av senare förändringar och ännu i bruk.

Härigenom utgör varje kyrka ett omistligt exempel på medeltida kulturmiljö inte bara ur ett lokalt gotländskt perspektiv utan även ur ett riksperspektiv. Eftersom inte heller Centraleuropa efter krigstider och andra perioder av förändringar till så hög grad har kvar större uppsättningar av medeltida sockenkyrkor och framför allt medeltida träskulptur har de gotländska kyrkorna därigenom ett internationellt intresse. De formades i hög grad under inflytande av byggmästare från västra Tyskland, från Westfalen och området kring Köln, vilket ytterligare ger dem en internationell betydelse, liksom att det tidiga kyrkobygandet uppvisar stilpåverkan från östra Europa. Sedan 1800-talets slut har kyrkorna på Gotland kommit att uppmärksammas av arkitekter och konstnärer och har fått stå förebild för kyrkor på fastlandet, vilket gör att kyrkor från 1800- och 1900-talet med gotländskt inspirerade motiv återfinns i Skåne, Västergötland, Stockholm och på andra platser.

De gotländska kyrkorna har vissa särdrag i formen, men de intar också en särskild ställning i bygden. Över hela Sverige har, liksom i många andra länder, kyrkan utgjort en central och samlande punkt, även om de mera sällan legat mitt i en by, så som de gör i en del andra delar av Europa. Men på Gotland har kyrkans roll som samlande byggnad levt kvar bättre än på en del håll. Denna uppfattning är stark även i resten av Sverige, men bebyggelseförskjutningar till följd av nya järnvägssamhällen och bruksorter, en mer polariserad sockensammansättning, större avstånd mellan kyrkorna och att de inte har haft torn kan ha bidragit till det. Medan kyrkorna på Gotland genom sina torn och tätare avstånd samt en viss skepsis till förändringar har behållit sin plats i en sockenmedvetenhet, som även i sig är ovanligt stark på Gotland.

För de gotländska kyrkornas kulturhistoriska värde och särställning gäller åtskilliga gemensamma saker. Kyrkorna är närmare hundra och Gotland utgör som Visby stift det stift som har nästan uteslutande medeltida kyrkor, därtill tillkomna och ombyggda före mitten av 1300-talet. Eftersom de så tydligt har parallella tillkomsthistoriker utgör varje kyrka en omistlig del i ett pussel av olika byggnadsetapper. Byggnaderna är utsmyckade av skulpterade portalomfattningar, kalkmålningar och skulpturer. Glasmålningarna saknar till omfattning motstycke i resten av norra Europa. 93 procent av bevarade medeltida glasmålningar med figurscener i Sverige kommer från Gotland (i kyrkorna eller på museer). Flera medeltida möbler, mest bänkar, finns också i kyrkorna. Föremålen visar hur kyrkorna användes under medeltiden och kan bidra till att ge en autentisk upplevelse av medeltida miljöer. Inte minst gäller detta kyrkornas vind och särskilt tornets övervåning, där rummet i hög grad präglas av murade dörr- och fönsteröppningar som skapar en autentisk ljussättning. Virket och murbruket kan visa upp spår från hur själva byggnadsarbetet gick till och kan avspegla hur kyrkan i äldre tid drabbats av eldsvåda.

Föremålen i kyrkorna är inte bara medeltida. Gotland har även en hög andel av bevarade bänkinredningar från 1600-talet av ett slag som på svenska fastlandet ersattes av ny inredning i slutet av 1800-talet. Från 1700-talet finns bevarat ett rikt måleri, inte minst målningar på bänkinredningen. De gotländska dopfontarna utgör ett särskilt kapitel, där de mest framträdande utgörs av de tidigmedeltida sandstensfontarna, som fick ett nytt uppsving på 1600-talet. Södra Gotlands stenhuggerier producerade sedan altaruppsatser i sandsten av ett slag som inte är vanligt

utanför Gotland. Genom det sena 1800-talets och 1900-talets kyrkorestaureringar, ofta av framträdande stockholmsarkitekter, kan man följa förändringar i synen på öns kyrkor.

Kyrkornas lägen visar på centrala platser i bygden, placerade vid en tidigare korsväg med, om inte förhistoriska så åtminstone medeltida ursprung. De avspeglar det höga välstånd från medeltidens omfattande handel som rådde när de kom till och illustrerar något av den komplicerade kyrkohistorien. Av stor betydelse är kyrkogårdarna runt kyrkorna som är omvårdade och används. Många av dem har en intakt medeltida utsträckning. Andra visar kyrkogårdens utveckling under 1800-talet och hur folkmängden ökat. Trädrader och gravtyper illustrerar hur nya delar har tagits i bruk under 1800- och 1900-talet.

Anmärkningsvärt är att kyrkorna ännu används för sitt ursprungliga syfte. För Gotlands del har det kunnat ske utan större ombyggnader av kyrkorna, trots förändringar i befolkningsstorlek. Nästan alla är i bruk (de som är öde har varit det sedan minst 400 år) och används, om än med olika intervall. Öns kyrkor har genom sin ålder, kvalitet och i sammanhanget starka karaktär en identitetsskapande roll. I de många, ofta små, socknarna finns en särskild känsla, där kyrkorna intar rollen av kraftfulla symboler för hemsöcknen. Hur klockorna har ringts avspeglar skillnader mellan kyrkorna och än idag finns kimningsstenar beredda i klockvåningen för det ringningssätt med små stenar som endast finns på Gotland och de skånska landskapen. Kyrkorna har både en starkt lokal förankring och utgör samtidigt punkter i ett världsomspännande nätverk som förbinder länder och kontinenter genom religion, arkitektur, konst, musik över århundraden. Sedan ett drygt sekel har kyrkorna på ön varit en turistmagnet. De är öppna sommartid, på ett annat sätt än på det svenska fastlandet, och brukar vara välbesökta.

## Bruksvärden

Följande bygger på de 349 svar från besökare som inkom via de enkäter som sommaren ställdes 2019 i 16 kyrkor i Romaklostets och Klinte pastorat. Av dessa 349 personerna besökte 52 % kyrkan för första gången.

De som räknas in som återkommande besökare har angivit att de besöker kyrkan ofta, ibland eller sällan/någon gång per år. Genomgående är gravskötsel, besök av anhörigs grav samt delta i gudstjänst och andakt de främsta anledningarna till besök. Av de barnfamiljer som bor i socknarna kan man utläsa andra motiv till återkommande besök en förälder skriver såhär ”Vi bor nära kyrkan. Ibland går vi hit och letar Pokémon och övar vår minsta att läsa, precis som vår äldsta son gjorde när han lärde sig läsa”. Konserter anges också som en stor anledning till besöket. För dessa besökare står kyrkan för hembygd, barndom, en knutpunkt, trygghet samt en plats för släkten genom århundraden. De uttrycker en stor glädje och stolthet över sina kyrkor och betonar hur viktig den är för sockens identitet, historia och sammanhang samt för individens släkthistoria.

Förstagångsbesökarna kan majoriteten kopplas till turism, många anger att de hade som mål att besöka minst en kyrka på ön under sin semester eller att besöka många/samtliga av öns kyrkor. Benämningen kyrksafari var en återkommande anledning. Några av dessa förstagångsbesökare uppskattar kyrkorna som en stillsam plats att komma till för att få lite lugn och ro, medan andra ser kyrkan som ett värdefullt nationellt kulturarv och historiedokument. Intresse för konst, kultur, arkitektur och historia beskrivs återkommande som en av anledningarna till besöket.

Generellt sätt var besökarna mycket nöjda med tillgängligheten (74%). Många påpekade att det är trevligt att kyrkan är uppläst så att man får möjlighet att komma in samt är glada att se att

kyrkorna och kyrkogårdarna är så välskötta. De som inte var nöjda med tillgängligheten påpekade oftast för dålig belysning i kyrkan, nedsatt framkomlighet med rullstol och dylikt i grusgångar samt vid trösklar, svårighet att öppna eller stänga porten.

När det gäller information var det många som saknade informationsbroschyrer att titta i på plats samt att kunna köpa med sig hem. Där det fanns information efterfrågades mer lättläst text och mer bilder. Genomgående önskades även information på engelska samt ibland även tyska. Flera kommenterade att de sökte mer information på nätet eller i turist-appar samt kompletterade med information från böcker, exempelvis Änglar & Drakar.

## Kyrkobyggnaden

Lärbro kyrka hör med rätta till de mer kända av de gotländska kyrkorna. Det gör att det också finns ett historiskt värde i hur kyrkan har uppmärksammats och vad det beror på.

Kyrkan har flera kulturhistoriska värden som kan lyftas fram och även hör till det som den har uppmärksammats för. Främst kan nämnas tornet, vars storlek och egenartade åttkantiga form saknar all motsvarighet, särskilt bland svenska medeltida sockenkyrkor. Märkligt är hur en kyrka på landsbygden kan vara försedd med en rad av ”gargoiller”, groteska vattenkastare, av samma slag som på franska katedraler. Tornet väcker frågor kring varför det har denna åttkantiga form och vilka som är dess förebilder. Det saknar alla motsvarigheter i Sverige, och skillnaderna är stora mot den närmaste förebilden, Helge And's kyrka i Visby, och snarare bekräftar tornets egenart.

Förundran och frågor väcker också tornets senare öden. Mot den rika nederdelen på tornet kontrasterar murarnas märkligt enkla avslutning uppåt. Den har gjort det lätt att hålla levande traditionen, nedteknad på 1600-talet, om stormen 1522 som skadade tornet. Det framstår dock som klart att det inte kan vara enda förklaringen. De stora sättningar som finns i tornmurarna kan till exempel inte bero på stormskador. De utgör en viktig del i vad som ger kyrkan dess karaktär och bidrar till berättelsen om tornets olyckor, även sedan de uttrycksfulla strävmurarna revs på 1950-talet.

En värdefull egenhet att lyfta fram är kyrkans förhållande till kastalen, dels när kastalen och kyrkan uppfördes bara några meter från varandra, dels när kastalen tog över rollen som klockbärare från kyrktornet, något som brukar anges ha skett 1522 men som förefaller ha varit mer komplicerat än så.

Till kyrkans många kulturhistoriskt värdefulla saker hör portalerna, de i söder och väster för sina rika omfattningars skull och den i norr för sin ålder, koppling till den gamla kyrkan samt den sannolikt medeltida dörren med beslag. Hit hör även sakristian. Fönstren, som på hela kyrkan är medeltida, förekommer både som enkla, enspaltiga lansettfönster och som rika höggotiska masverksfönster. Kyrkan är en av dem på Gotland som präglas helt av gotikens former och som har kvar den ursprungliga resliga profilen i långhusets och korets yttertak.

Kyrkorummets utgör ett av de mer renodlade unggotiska kyrkorummerna i Sverige. Förändringarna i själva byggnadskroppen sedan byggnadstiden är få. Fönstren har ännu kvar sin ursprungliga medeltida form, även om glasmålningarna som sannolikt funnits inte är bevarade. Konsoler och kapitäl är skulpterade under 1200-talet och på ett individuellt sätt. De runda kolonnbaserna är

ovanliga. Utan motsvarighet är det skulpterade drakhuvud på korets norra mur som växer fram ur kalkmålningen på muren. Ringkammarens åttkantiga planform och valv saknar motsvarighet och de djupa fönsternischerna framhäver tornets kraftiga murar. Märklig detalj i byggnaden utgör reliefen ovanför sakristieingången, en av de äldsta av de gotländska stensulptur.

Tornets övervåningar formar ovanliga rum, dels i galleriet, dels i den mycket höga övervåning som finns i tornet. Dess hål, öppningar och bjälklag väcker frågor kring deras funktion och utförande. Märkligast i tornet och en av de märkligaste sakerna i kyrkan är den närapå intakta byggnadsställning som står kvar från det att valvet slogs i mitten av 1300-talet. Den är av ett slag som annars inte finns bevarat och dess detaljer och delar berättar mycket om hur ett byggnadsarbete gick till under medeltiden. Tornets översta våning utgör ett säreget rum med den 1982 byggda helt öppna inre spirkonstruktionen. På långhus- och korvindarna berättar detaljer i murverket mycket om kyrkans byggnadshistoria.

## Kyrkans inventarier

Bland kyrkans värdefulla inventarier kan nämnas altarskåpet och de medeltida murskåpen i koret, inte minst de båda sakramentskåpet och den öppna nischen med pelarstöd. Predikstolen utgör ett välbevarat och ståtligt exempel på det tidiga 1700-talets predikstolar. Den medeltida trästolen är värd att lyftas fram liksom skriftestolen i koret. Bänkinredningen med sin målning utgör ett eget och uttrycksfullt inslag i rummet. Dopfunten och inte minst plattan den står på är märkliga föremål. Kultur- och musikhistoriskt värdefull är också den orgel från 1700-talets slut som står i ringkammaren. Kyrkans många gravstenar är särskilt värdefulla genom sina runinskrifter. En av dem med annan inskriftstyp är den mytomspunne så kallade Takstainarns gravhäll. I kastalens samling av föremål finns flera med anknytning till byggprocessen.

## Kastalen och kyrkogården

Kastalen är av stort värde som den kanske bäst bevarade, inte bara på Gotland utan i Sverige. Värdefulla detaljer är till exempel avträdet, trappan som löper obruten genom sidomurarna samt hur byggnaden genom sitt skick med synligt murverk gör det möjligt att avläsa byggnadskonstruktionen. Kastalen är den enda motsvarigheten på Gotland till de klockstaplar som står vid många kyrkor på fastlandet. Det är en av landets bäst bevarade byggnader från tidig medeltid och 1100-talet.

Lärbro kyrkogård tillhör Gotlands största kyrkogårdar efter flera utvidgningar åt norr. De utvidgade områdena markeras av trädrader med äldre träd vilket ger synliga årsringar. Kyrkogårdens utvidgningar och storlek berättar om sockens expansion och ökade befolkningsmängd.

Kyrkan med kyrkogård, och den närliggande prästgården med prästgårdspark och med en bevarad ingång till kyrkogården, ger en sammanhållen helhet av stort historiskt och miljöskapande värde, och berättar om kyrkans centrala roll i socknen.

Kastalruinen har ett stort historiskt värde och tillhör en liten grupp liknande byggnader på Gotland. Den ställer frågor om förvaring och försvar under medeltiden.

Det stora öppna område söder om kyrkan som i princip saknar synliga gravar är ovanligt. Vanligtvis har äldre gravplatser återanvänts. Det är också möjligt att området inte har använts för

begravningar i någon större grav. Sammantaget ger det området ett historiskt och miljöskapande värde.

Söder om koret finns två välbevarade medeltida tumbor vilket är unikt på Gotland. Medeltida tumbor finns endast på ett ställe till, Hellvi kyrkogård.

Kyrkogården omges av en trädkrans med äldre träd. Tillsammans med trädrader norr om kyrkan och vid huvudgången i öster skapar detta en lummighet och ger denna stora kyrkogård en rumslighet.

Gångsystemet i den äldre kyrkogården är i princip intakt sedan åtminstone första delen av 1900-talet.

Den yngre kyrkogården är tidstypiskt utformad med gravkvarter med symmetriskt anlagda gravar avgränsade av häckar

Kyrkogården speglar människors liv och samhällets förändringar, traditioner och ideal. Eftersom kyrkogården har en lång kontinuitet finns ett antal äldre gravvårdar med innehållsrika inskriptioner som berättar om de människor som är knutna till Lärbro socken.

Krigskyrkogården med rader av enkla träkors norr om kyrkogården är unik för Gotland och ovanlig nationellt.

35 av gravvårdarna på kyrkogården angavs som kulturhistoriskt värdefulla i kyrkogårdsinventeringen 1996 samt gravvårdarna på den del som kallas den Judiska kyrkogården (en stående granitsten och 9 liggande plattor samt 35 enkla träkors) samt en äldre rad med gravhällar vilka står uppställda under tak utanför kyrkogården. En uppföljande gravvårdsinventering 2016 utpekade 109 gravvårdar som kulturhistoriskt värdefulla.

## Naturvärden

Träden, och buskagen är värdefulla miljöer för kryptogamer och insekter och som boplatser för fåglar. Det gäller även murar som inte är putsade. En stor del av den biologiska mångfalden är knuten till gamla träd och idag utgör kyrkogårdarna en av de viktigaste miljöerna för bevarandet av hotade växt- och djurarter.

Allén som leder in till kyrkogården från söder omfattas av biotopskydd enligt Miljöbalken 7 kap. 11§.

Vid Lärbro kyrkogård finns inte några speciellt värdefulla träd utpekade av Länsstyrelsen. Man bör uppdatera om det finns några rödlistade arter genom kontakt med Länsstyrelsen. Vi rekommenderar att man använder Riksantikvarieämbetets metod *Fria och Fälla* (2014) vid förändringar av trädplanteringar som kan påverka murar och gravvårdar.

## Händelselista Lärbro kyrka

| ÅR          | BYGGNADSDEL ETC.:  | REF.                |
|-------------|--|---------------------|
| 1100-tal    | Kastal (SvK anger 1000-talet).   | GK, SvK             |
| s. 1100-tal | En romansk kyrka, varav endast rester återstår (sakristians tympanon samt N portalen) uppfördes på platsen (Strelow anger 1086, taxuslistan 1211; SvK anger "möjligen 1086" för koret "1100-talet för långhuset och "kanske 1211" för tornet). | SvK                 |
| 1274        | Gravsten i koret över Nicolaus Taksten.  | GK                  |
| 1200-tal    | Svarvad stol i koret.  | GK                  |
| s. 1200-tal | Nuvarande koret och långhuset byggdes (SvK anger o. 1260 för koret och sakristian, o. 1270 för långhusets Ö del och o. 1280 för långhusets V del).   | GK, SvK             |
|             | Muralmålningar, medan valvmålningarna kan vara något äldre (GKS anger att valvmålningarna kanske är utförda något senare).   | GK, SvK,<br>GKS     |
| t. 1300-tal | Gravtumba på kyrkogården över kyrkoherden Botvid.  | GK                  |
| 1342        | Gravtumba på kyrkogården över kyrkoherden Nicolaus.  | GK                  |
| 1340-talet  | Nuvarande tornet byggdes (SvK anger o. 1330 för tornets nedre del och o. 1350 för tornets övre del).   | GK, SvK             |
| o. 1400     | Altarskåp (SvK anger 1370-1410).   | GK, SvK             |
| 1522        | Tornhuvens blåsten ned i storm och delar av tornet rasade.   | Strelow,<br>GK, SvK |
| 1540        | Jordskred skadar många gotländska kyrkor (Strelow s. 265; möjligen tillkom strävpelarna i Lärbro vid detta tillfälle. Enl. SvK uppfördes dessa "vid obekant tidpunkt" på 1500-1600-talet).   | SvK,<br>Strelow     |
| 1651        | Göts ny kyrkklocka (ViLA volym LIa:1).   | ViLA                |
| 1663        | Göts ny kyrkklocka av Johan Meyer, Stockholm ("storklockan"; ViLA volym LIa:1).  | GKR,<br>ViLA        |
|             | Ny tornspira på kastalen, vilken sannolikt samtidigt inrättades som klocktorn (ViLA volym LIa:1).  | ViLA                |
| 1679 19/12  | Tornhuvens och delar av tornet blåste ned vid en orkanartad storm (ViLA volym LIa:2 s. 91).  | ViLA                |
| 1680        | Ty tornhuv uppfördes.  | ViLA                |
| 1600-talet  | Biktstol i koret.  | GK, SvK             |
| s. 1600-tal | Dopfont.   | GK, SvK             |
| t. 1700-tal | Bänkinredning.   | GK                  |
| 1703        | Tavla målad av Abraham Beck.   | GKS                 |
| 1718        | Predikstol, troligen av Christian Fedder.  | GK, SvK             |
| 1723        | Årtalet är skrivet med rödkrita på en av långhusets takstolar.   | GF                  |
| 1746        | Altarskåpet renoverades.   | GK, SvK             |
| 1751        | Tornhuvens reparerades.  | ViLA                |
| 1767        | Tornhuvens reparerades.  | ViLA                |
| 1785        | Läktare.   | SvK                 |

| ÅR      | BYGGNADSDEL ETC.:  | REF.                |
|---------|--|---------------------|
| 1827    | Orgeln förvärvades (tillverkades 1819, stod tidigare i Trefaldighetskyrkan i Karlskrona).  | GK, BH, ISO         |
| 1834-35 | Tornhuven reparerades.   | ViLA                |
| 1848    | Åsknedslag i tornhuven.  | ViLA                |
| 1852    | Reparation av långhustaket(?).   | Inskr.              |
| 1859    | Årtalet samt C. G. Smith är skrivet med rödkrita på en av långhusets N takstolar samt på bördningsbräda i koret.   | GF                  |
| 1860    | Årtal med rödkrita på bördningen till långhustaket med namnet Carl Gustaf Smith, förman vid takomläggningen detta år.  | Inskr.              |
| 1870    | Tornhuven reparerades.   | ViLA                |
|         | Läktare (P. J. Appelberg, numera riven).   | BH                  |
| 1872    | Invändig restaurering.   | ATA                 |
| 1873    | Tornhuven reparerades (ViLA volym LIa:5)   | ViLA                |
| 1882    | Restaurering av kyrkan, varvid delar av muralmålningarna togs fram (enl. GKM togs de fram 1872 utan retuscherings). Altarringen nygjordes.   | SvK, GKM, BH<br>SvK |
| 1885    | Kyrkogårdsmuren med stigluckorna revs.   | SvK                 |
| 1891    | Tornhuven reparerades (foto ATA).  | ATA                 |
| 1905    | Centraluppvärmning med pannrum i en del av sakristian.   | SvK, BH             |
| 1907    | Kamin i sakristian.  | SvK                 |
| 1925    | Fasaderna putsades om. Tornets fialer kompletterades. Glugg i sakristians V vägg.  | ATA                 |
| 1932    | Tornhuven reparerades.   | Inskr.              |
| 1946    | Putsreparation och vitkalkning av kyrkan utvändigt. Nya faltak på kor och långhus. Kastalen putsades.  | GF                  |
| 1948    | Åsknedslag i tornet samt uppsättning av åskledare.   | GA                  |
| 1953-55 | Restaurering efter förslag av arkitekt Olle Karth, Visby: strävpelarna vid tornet (4 st.) revs och tornportalen öppnades, nytt portblad samt vindfång till den samma. Tornet grundförstärktes. Avvattningsanordningar på kor, långhus och torn. Omputsning invändigt samt konservering av muralmålningarna (konservator B. Bengtsson). Nytt kalkstensgolv. Läktaren revs. Ny orgel samt ny inredning i sakristian. El-belysning och el-värme. El-ringning installerades. | GK<br>GKR           |
| 1965    | Orgel byggdes av Lindegrens Orgelbyggeri AB, Göteborg.   | ISO                 |
| 1968    | Församlingen erhöll Raä:s tillstånd att riva tornhuven och göra en provisorisk avtäckning av tornet (ej utfört).   | GF                  |
| 1970    | Lampetter i långhuset.   | ATA                 |
| 1982    | Tornhuven revs och en ny uppfördes.  | GF                  |
| 1989    | Det S tornfönstret renoverades.  | GF                  |
| 1991    | Minneslund anlades.  |                     |
| 1996-97 | Utvändig restaurering efter förslag av arkitekt Jan Utas, Visby, entreprenör Byggnadshyttan:   | GF                  |

| ÅR        | BYGGNADSDEL ETC.:  | REF. |
|-----------|--|------|
| 1996-97   | Tornhuvens panel justerades och tjärades, fångblecket målades. Galleritakens skadade falar byttes, ny avvattning genom vattenutkastarna som plåtskoddes, rännorna mot dessa byggdes om. Flera takluckor ordandes. En takstol på långhuset reparerades, taket försågs med vindskivor och skorstenen togs ned. Sammanfogningar på korets takstolar förbands med beslag av smidesjärn. Faltäckningen (S takfallen) på kor och långhustaken byttes i sin helhet samt sakristians båda takfall. Sakristians gaveltakstolar byttes. Tätningar mot omgivande murverk byttes (blyplåt). Hängrännor och stuprör byttes. Fasaderna putslagades med kalkbruk, ytan brädrevs och avfärgades. Vattenkastarna och masverk konserverades, övriga stenytor rengjordes med högtryckstvätt. En av galleritakens fial säkrades med bandjärn. Naturstensytorna foglagades. Hörnlisenerna under tornhuvuven kläddes med pälsdjursnät. Fönstren sågs över, blyplåtsinklädningar justerades, hissport i V fasaden försågs med droppbleck av blyplåt, träluckan tjärades. Omfattningen på tornets V fönster ändrades. Glugg i långhusets Ö gavel försågs med pälsdjursnät. Portalernas dörrblad samt vindfång tätades, slagregnsavlopp anordnades innanför de S portalerna. Trampstenar lagades och KC-puts på vimperg ersattes med K-puts. Kor- och långhusvindar försågs med inspektionsbryggor. Belysningen på vindar, gallerier och tornhuv kompletterades. Kastalens fasader putslagades och avfärgades. Hängrännor monterades. |      |
| 1997      | Två gravtumbor konserverades av Stenkultur i Stockholm AB.   | GF   |
| 1997-98   | Kyrkans portaler konserverades efter Marianne Gustafsson-Belzacqs förslag.   | GF   |
| 1998      | Nio gravhällar konserverades av Stenkultur i Stockholm AB och uppställdes under tak  | GF   |
| 2003      | Restaurerades ljuskronorna.  | GF   |
| 2007      | Torntrappan förstärktes.   | GF   |
| 2010      | Rengöring och konservering av 10 gravvårdar. Entreprenör, Stenkultur i Stockholm AB.   | GM   |
| 2011      | Restaurering av kyrkogårdsmur. Entreprenör, Skogsstyrelsen.  | GM   |
| 2013-2014 | Konservering av lösa föremål: Dopfund, Solformad detalj, nummertavla, psalmsiffror, skulptur på orgel, votivskepp, kollekttavla, medeltida stol, tre tavlor samt svarvade träknoppar. Entreprenör, Byggnadshyttan på Gotland.  | GM   |
| 2014      | Konservering av lös sten: bildstensfragment och gravsten. Entreprenör, Byggnadshyttan på Gotland.  | GM   |
| 2015-2016 | In- och utvändigt restaurering. Entreprenör, Byggnadshyttan på Gotland. Entreprenörer, Ahrs Mundi Konservering och Gotlandsbyggen AB.  |      |

| ÅR   | BYGGNADSDEL ETC.:  | REF. |
|------|--|------|
| 2016 | Konsivering av två medeltida gravtumbor och byggnation av skyddstak. Konservator Rebecka Kettunen och Gotlands Museum. | GM   |
| 2016 | Skyltar till tumborna. Entreprenör, Gotlands Museum.   | GM   |

**Förkortningar:**

|         |  |
|---------|--|
| ATA     | Riksantikvarieämbetets arkiv, Stockholm (20/10 2008).  |
| BH      | Byggnadshyttan på Gotland 2005-2006, årsskrift, 2007.  |
| GA      | Gotlands Allehanda.  |
| GF (GM) | Gotlands fornsals arkiv. (Gotlands Museum).  |
| GK      | Lagerlöf, E., och Svahnström, G., Gotlands kyrkor. En vägledning, 1991.                          |
| GKM     | Söderberg, B. G., Gotländska kalkmålningar 1200-1400, 1971.                                      |
| GKR     | Rohr, I., Gotlands Kyrkklockor och Ringnings seder, 1985.  |
| GKS     | Svahnström, G., och Svahnström, K., Måleri på Gotland 1530-1830, 1989.                           |
| ISO     | Johansson, T. (red.), Inventarium över svenska orglar 1989: II, Linköping och Visby stift, 1990. |
| Inskr.  | inskrift i kyrkan  |
| kh      | kyrkoherde   |
| Muntl.  | Muntlig uppgift från församlingen.   |
| o.      | omkring  |
| s.      | sent   |
| SHM     | Statens Historiska Museum  |
| Strelow | Strelow H. Nilsson, Cronica Guthilandorum, 1633.   |
| SvK     | Sveriges Kyrkor, Gotland bd II, 1935.  |
| t.      | tidigt   |
| ViLA    | Handlingar i Lärbro kyrkoarkiv, Visby Landsarkiv; volymerna LIa:1, LIa:5 och LIa:2 s. 91.        |

## Lagskydd

Kyrkor har ett generellt lagskydd, som till stor del handlar om deras kulturhistoriska värde. Eftersom lagstiftningen måste vara exakt har kyrkobyggnader enligt Kulturmiljölagen definierats som en kyrka som var invigd och förvaltd av Svenska kyrkan vid början av år 2000. Av dessa har kyrkor byggda före 1940 (och några speciellt utvalda yngre) ett särskilt lagskydd (KML 4 kap. 2-5 §§). Särskilda instruktioner finns i lagen kring kyrkliga inventarier och begravningsplatser. Att kyrkor inom Svenska kyrkan i dessa sammanhang har en särställning framför andra beror inte på samfundstillhörighet eller band till svenska staten utan på att Svenska kyrkan omfattar de äldre kyrkor som ofta har rika konst- och kulturskatter och som av tradition på ett lokalt plan har haft en stark offentlig ställning. Lagstiftningen har hållits på en generell nivå, men en närmare precisering kring enskilda kyrkomiljöers lagskydd finns i Kulturmiljövårdens bebyggelseregister (Bebyggelseregistret). Därutöver finns en del äldre frikyrkor som är byggnadsminnen, kyrkor som i historisk tid tagits ur kyrkligt bruk och övergått till privat eller statlig ägo samt kyrkoruiner. Dessa omfattas av lagbestämmelser kring byggnadsminnen, fasta fornlämningar med mera. Här har samlats en förteckning över de lagbestämmelser som reglerar användning och förändringar av kyrkor, kyrkoinventarier och begravningsplatser som kulturmiljöer.

### Kulturmiljölagen (1998:950) t.o.m. SFS 2019:864

Kyrkobyggnaden, kyrkogården, begravningsplatsen, och de kyrkliga inventarierna skyddas av Kulturmiljölagens (tidigare kallad Kulturminneslagen) olika kapitel enligt nedan:

- 1 kap. 1 § anger att det är en nationell angelägenhet att skydda och vårda kulturmiljön samt att det ansvaret delas av alla med syftet att tillförsäkra nuvarande och kommande generationer tillgång till en mångfald av kulturmiljöer.
- Fornlämningar och fornfynd skyddas av 2 kap. både de som är kända sedan tidigare och de som inte är kända sedan tidigare. Flertalet kända finns i Riksantikvarieämbetets databas fornsök.
- 4 kap. 1 § anger att kulturhistoriska värdena i kyrkobyggnader, kyrkotomter, kyrkliga inventarier och begravningsplatser är skyddade enligt bestämmelserna i detta kapitel. 2-5 §§ reglerar kyrkobyggnaden och kyrkotomten. skydd för kyrkliga inventarier 6-10 §§, 11-15 §§ reglerar begravningsplatser. 15 a beredskapsförberedelser som under höjd beredskap behövs för vård och underhåll av de kyrkliga kulturminnena.
- 5-8 kap. skydd mot utförelse av respektive återlämnande av kulturföremål som olagligt förts bort från en stat.
- 9 kap. begränsar militär användning av kulturegendom i händelse av väpnad konflikt med hänvisning till Haagkonventionen från 1954.

### Begravningslagen (1990-1144) t.o.m. SFS 2019:867

Begravningslagen reglerar verksamheten för kyrkogårdar, begravningsplatser och krematorier. I begravningslagen understryks den enskilda gravrättsinnehavarens rättigheter och skyldigheter gällande gravanordningens utformning och skötsel. I lagens 7 kapitel ges möjligheter för upplåtaren, dvs kyrkogårdsförvaltningen att skydda och behålla kulturhistoriskt värdefulla gravplatser och gravvårdar.

## Plan- och bygglag 2010:900 t.o.m. SFS 2020:603

Plan- och bygglagen reglerar användning av mark och vatten och om byggande. Bestämmelserna syftar till att, med hänsyn till den enskilda människans frihet, främja en samhällsutveckling med jämlika och goda sociala levnadsförhållanden och en god och långsiktigt hållbar livsmiljö för människorna i dagens samhälle och för kommande generationer.

Byggnader, bebyggelseområden och allmänna platser som anses vara särskilt värda att bevara har ett förstärkt skydd. Dessa får inte förvanskas enligt PBL 8 kap. 13 §.

Vid bygglov för ändring eller flyttning av byggnader och anläggningar utanför detaljplan och områdesbestämmelser ska byggnadsnämnden pröva om åtgärden utförs varsamt enligt 8 kap. 17-18 §§.

## Miljöbalken (1998:808) t.o.m. SFS 2020:684

Miljöbalken ska enligt kapitel 1 tillämpas så att värdefulla natur- och kulturmiljöer skyddas och vårdas. Områden som utpekats som riksintresse skall markeras på den lokala översiktsplanen vilken finns på Region Gotlands hemsida.

- I kapitel 3 regleras vad som gäller för områden av riksintressen för kulturmiljö.
- Kapitel 4 för vissa större områden, som i sin helhet är av riksintresse på grund av de natur- och kulturvärden som finns i området (t.ex. är Gotland som helhet utpekade som riksintresse för turismen och friluftslivet 4 kap 2 §).
- Biotopskydd regleras i 7 kap. 11§.
- Nyckelbiotoper alla skogsbruksåtgärder är samrådspliktiga enligt 12 kap. 6 §.
- På Gotland är de 92 medeltida kyrkomiljöerna samtliga utpekade som riksintresse för kulturvärden vilket bland annat regleras i 3 kap. 6 §.

## Kyrkoordning t.o.m. SvKB 2019:11

Gällande kyrkoordning för Svenska kyrkan reglerar skyddet av kyrkobyggnaden och de kyrkliga inventarierna främst genom 10 avdelningen, 40 kap 2 §.

## Källor

Offentligt tryck:

Kulturmiljölag (1998:950) t.o.m. SFS 2019:864

Begravningslag (1990-1144) t.o.m. SFS 2019:867

Plan- och bygglag 2010:900 t.o.m. SFS 2020:603

Miljöbalk (1998:808) t.o.m. SFS 2020:684

Kyrkoordning t.o.m. SvKB 2019:11

## Källor och litteratur

Viktiga källor som använts är följande: *Gotlands Museums arkiv*, Visby, med sockenvis och på kyrkan sorterade uppgifter om arkeologiska fynd från 1800-talets slut och framåt. *ATA (Antikvarisk-topografiska arkivet)*, Riksantikvarieämbetet, Stockholm. Centralarkiv sedan 1600-talet för ämnena arkeologi, kulturmiljövård, medeltidens konst- och byggnadshistoria, museologi och numismatik. *Fornreg* - Riksantikvarieämbetets registreringsverktyg för yrkesverksamma inom kulturmiljövården för att registrera information om arkeologiska uppdrag och lämningar i Sverige. *Fornsök* - Riksantikvarieämbetets fritt tillgängliga söktjänst med information om alla kända registrerade fornlämningar och övriga kulturhistoriska lämningar i Sverige. *SHM (Statens Historiska Museer)*, Stockholm, omfattande bland annat Historiska Museet, som är centralmuseum för arkeologiska fynd i landet.

### Otryckta källor

Handlingar i Gotlands fornsals arkiv, Visby

Handlingar i Riksantikvarieämbetets arkiv, Stockholm däribland 1830 års inventarium

Handlingar i Lärbro kyrkoarkiv, Visby Landsarkiv; volymerna LLa:1, LLa:5 och LLa:2 s. 91.

Inventering av inventarierna i Lärbro kyrka 2003-06, utförd av Birgitta Lerberg m.fl.

Inventering av Lärbro kyrkogård, utförd 1996 av antikvarie Roger Öhrman, Gotlands fornsal.

Inventering av Lärbro kyrkogård, utförd 2016 av Gotlands Museum.

Program för utvändiga reparationsarbeten på Lärbro kyrka, upprättat 1993 av arkitekt Jan Utas, Visby.

Trädvårdsplan för Lärbrokyrka 2013. Gotlands Museum.

Vård- och underhållsplan Lärbro kyrka 2010. Jan Utas, visby.

### Tryckta källor

Byggnadshyttan på Gotland 2005-2006, årsskrift, 2007.

Johansson, T. (red.), Inventarium över svenska orglar 1989:II, Linköpings och Visby stift, 1990.

Lagerlöf, E., Svahnström, G., Gotlands kyrkor, 1991.

Rohr, I., Gotlands kyrkklockor och ringningsseder, 1985.

Strelow H. Nilsson, Cronica Guthilandorum, 1633.

Svahnström, G., Svahnström, K., Måleri på Gotland 1530-1830, 1989.

Sveriges Kyrkor, Gotland band II, 1935.

Söderberg, B. G., Gotländska kalkmålningar 1200-1400, 1971.

Utas, J., Om gotländska valv: examensarbete i arkitekturens teori och historia Chalmers tekniska högskola, 1971.

### Kartor

Geometrisk karta Lärbro socken. Lantmäteristyrelsen H61-1:1.

Skattdöpningskarta Lärbro sn 1752. Lantmäteristyrelsen H61-1:3.

Laga skiftes karta 1909. Lantmäterimyndigheten 09-lär-93.