


# Väskeinde kyrka

Karaktärisering 2024



Svenska kyrkan   
VISBY STIFT

 Gotlands  
Museum

Dnr: 2019-17

Dnr Visby stift: SS 2019-0010

Handläggare: Eva Selin, Jakob Lindblad. Arkeologi: Johan Norderäng, Per Widerström.  
Fotograf: Jakob Lindblad (JL), Eva Selin (ES). Övriga fotografier anger fotograf vid bilden.  
Spridningstillstånd för flygbilder, Lantmäteriet nr LM2024\_061919.

© Gotlands Museum  
Strandgatan 14  
621 56 Visby

© Visby stift  
Norra Kyrkogatan 3  
621 55 Visby

# Innehåll

Inledning.....	4
Bakgrund .....	4
Syfte .....	4
Metod .....	4
Visby stifts kyrkor .....	5
Omgivningar .....	7
Väskinde socken.....	7
Kyrkomiljön .....	7
Kyrkogården.....	8
Kyrkogårdens huvuddrag .....	8
Historik.....	10
Nulägesbeskrivning .....	13
Kyrkobyggnaden.....	34
Kyrkans huvuddrag.....	34
Byggnadshistorik .....	38
Nulägesbeskrivning .....	44
Restaureeringar .....	120
Arkeologi .....	128
Fornlämningar.....	129
Arkeologiska undersökningar .....	129
Värdering.....	130
Allmänt.....	130
Bruksvärden .....	132
Kyrkobyggnaden.....	132
Kyrkogården .....	133
Händelselista Väskinde kyrka .....	135
Lagskydd.....	140
Källor och litteratur.....	142
Otryckta källor.....	142
Tryckta källor.....	142
Kartor .....	142

# Inledning

## Bakgrund

Projektet *Karakterisering av kyrkomiljöer* utförs av Gotlands Museum på uppdrag av Visby stift. Det bekostas delvis med kyrkoantikvarisk ersättning och påbörjades under år 2014 med en förstudie. Projektet har indelats i etapper och sista etappen beräknas vara klar vid utgången av år 2024.

## Syfte

Syftet med projektet är att beskriva kyrkobyggnad, kyrkogård, kyrkotomt, inredning och inventarier samt deras kulturhistoriska värden på ett sätt som väcker, tillgodoser eller ökar församlingars och allmänhetens intresse.

Målsättningen är att rapporterna ska kunna användas i förvaltningen av de kulturhistoriska värdena, i handlägningsprocessen för kyrkoantikvarisk ersättning samt vid tillståndsprövning mot Kulturmiljölagen. Ett uppdaterat och fördjupat kunskapsunderlag om kyrkomiljöerna ger förutsättningar för hänsynstagande till kulturvärden, exempelvis vid långsiktig planering kring kyrkomiljöerna och under förvaltningen av dem men även i samband med förändring av kyrkorna. Arbetet omfattar de kyrkomiljöer som har det högre lagskyddet enligt Kulturmiljölagen, det vill säga omfattas av tillståndsprövning enligt kap. 4, § 3-4.

## Metod

Beskrivning av kyrkomiljöerna har tagit en utgångspunkt i de vård- och underhållsplaner som togs fram av arkitekt Jan Utas 2003-2011. En stor vikt har sedan lagts vid projektets egna fältstudier på plats. Denna egensyn har haft som målsättning att notera helhetskaraktären i kyrkomiljöerna, samt spår av förändringar som har gjorts och observation av kulturhistoriska avtryck från olika tider. En viktig del av fältarbetet har varit att kunna relatera de uppgifter som finns dokumenterade om kyrkorna. Beskrivningarna bygger vidare på analyser och datasamlingar kring kyrkorna i tillgänglig litteratur samt i viss mån på egna arkivstudier. Arkiven avser främst Gotlands Museums arkiv, samt Antikvarisk-topografiska arkivet (ATA) i den utsträckning som varit möjlig.

I beskrivningarna har en betoning legat på att lägga fram ett bildmaterial. Bilderna avser att likt en modell åskådliggöra kyrkomiljön ur ett rumsligt perspektiv där vissa specifika detaljer lyfts fram. Bildtexter leder vanligen in betraktaren i vad bilden förmedlar. Huvuddelen av illustrationerna utgörs av projektets egna foton från fältarbetet. Dessa kompletteras vad gäller inredning och inventarier av bilder ur Inventarieinventeringen från 1997-2010. Visby stift har tillhandahållit nytagna bilder ur luftperspektiv, tagna med drönare, samt bildsamlingar från arbetet med vård- och underhållsplanerna. Uppmätningar har hämtats ur verket *Sveriges Kyrkor. Konsthistoriskt inventarium*. Äldre illustrationer kommer främst från ATA (via bild databasen Kulturmiljöbild) samt Gotlands Museum, dels från bildarkivet (via Collective Access), dels i några fall från ännu ej arkiverade bilder från byggnadsvårdsverksamhet ca 2000-2020. Äldre teckningar kommer från Uppsala universitetsbibliotek (via Alvin) eller andra samlingar. En särskild sammanställning har också gjorts av arkeologiska utgrävningar och fynd i kyrkor och på kyrkogårdar. Materialet bygger främst på Riksantikvarieämbetets fornminnesregister samt rapporter i Gotlands Museums arkiv.

Vid värderingen av kyrkomiljöerna har hänsyn tagits till Svenska kyrkans modell för identifiering av kulturvärden. De gotländska kyrkorna förenas av drag som samtidigt i hög grad särskiljer dem

från många av landets övriga kyrkor med motsvarande roll som sockenkyrka. Vid såväl analysen som värderingen har en strävan varit att lyfta fram kyrkomiljöerna utifrån frågor som inte bara är relevanta ur ett gotländskt sammanhang utan även i förhållande till kyrkomiljöer i landet i stort. Frågeställningarna har främst rört sig kring ett för historiska kyrkomiljöer etablerat antikvariskt förhållningssätt med inriktning mot konst- och kulturhistoriska och byggnadsarkeologiska perspektiv och mot upplevelsevärden med arkitektoniska, konstnärliga och historiska inriktningar. Hänsyn till teologiska, kyrkohistoriska, personhistoriska och socialhistoriska perspektiv på kyrkorummet finns med i bakgrunden.

En strävan har varit att finna bra arbetsmetoder för att lyfta fram bruks- och upplevelsevärden på ett tydligare sätt än i tidigare tillämpade modeller från andra stift. Det har skett genom att frågeformulär placerats ut i vissa av kyrkorna där besökare kunnat svara på hur de upplever och använder kyrkomiljön. Intervjuer har även gjorts med företrädare för pastorat och församling.

## Visby stifts kyrkor

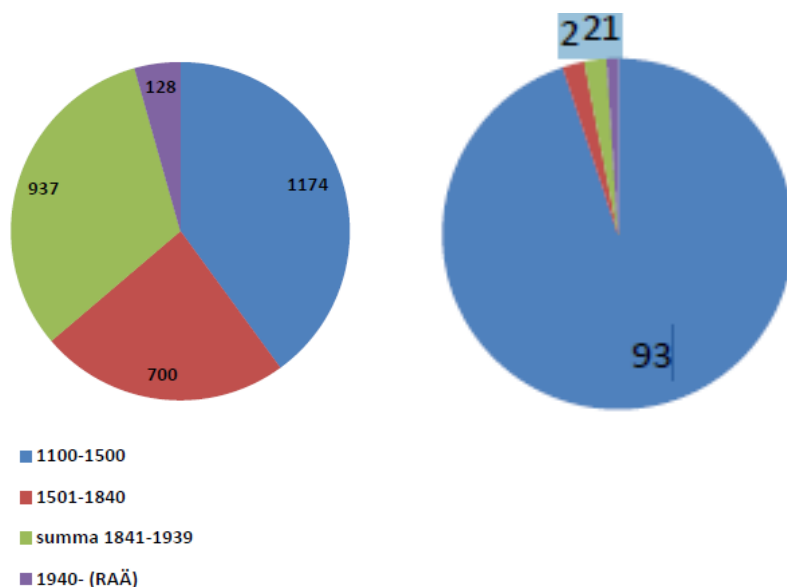
Inom Visby stift finns, förutom domkyrkan, 91 medeltida sockenkyrkor som är i bruk och tillhör Svenska kyrkan. Därtill finns ett par mindre och yngre kyrkobyggnader, såsom Hallshuk och Gnisvärd kapell, byggda som fiskarkapell, den som metodistkapell byggda Hamnkyrkan i Klinte och den moderna Visborgskyrkan, byggd som distriktskyrka i Visbys yttre stadsdelar.

Alla Visby stifts medeltida kyrkobyggnader är uppförda och ombyggda under en kort och intensiv byggnadsperiod som varade från 1100-talet fram till omkring 1350. Detta möjliggjordes av den omfattande handel Gotland haft under flera hundra år i Östersjöregionen. Efter 1350 skedde en kraftig nedgång i den gotländska ekonomin vilket ledde till att kyrkobyggnandet helt avstannade på landsbygden och i Visby under 1400-talet. En ekonomisk nedgångsperiod och reformationstidens reduktion av kyrkans tillgångar under 1500-talet gjorde att flera kyrkor i Visby och tre sockenkyrkor på landsbygden och några kapell övergavs, i dag ruiner, flitigt använda för friluftsgudstjänster.

Efter en viss ekonomisk återhämtning under 1600-talet gjordes insatser för kyrkobyggnandet. Tak och tornhuvar sågs över, inredningen förnyades och några fiskelägen försågs med kapell. 1800-talet, som på fastlandet innebar att små medeltida kyrkor revs och ersattes av större, begränsades på Gotland till några ombyggnader samt att många kyrkor fick sakristia och större fönster. Under 1800-talets slut och början av 1900-talet drog en ny våg av kyrkobyggnande över ön för frikyrkliga församlingar eller inomkyrkliga föreningar, antingen byggda som små missionshus i trä och med vissa kyrkliga drag, merparten sålda och ombyggda till andra ändamål, eller också som stora murade kyrkor inne i Visby. Det kom att dröja fram till omkring 1960 innan några nya kyrkor byggdes i Svenska kyrkans regi på Gotland. På 1980-talet och senare tillkom kyrkor för andra samfund, som den första katolska kyrkan efter medeltiden och nya frikyrkor.

De gotländska medeltida kyrkorna har som helhet förändrats ytterst lite sedan medeltiden. I huvudsak är det interiören som förändrats. Under 1600-talet tillkom predikstolar, fast bänkinredning som ännu ofta är bevarad, altaruppsatser i sandsten eller trä, allt i senrenässans eller barockstil. Under 1700-talet insattes nummertavlor och inte sällan en vägg för att avbalka kyrkans västra del till sädesmagasin. Väggarnas kalkmålningar kunde ersättas av ett nytt måleri anpassat till tidens anda. 1700-talets slut och 1800-talet innebar ofta läktarbyggen, orglar och att hela rummet kalkades vitt samt att nya fönster togs upp för att släppa in mer ljus enligt nyklassicismens ideal. 1900-talet har präglats av restaureringar, som innebar en förnyelse med

inriktning på äldre konst och att pedagogiskt visa kyrkorummet ur dess olika sidor. Medeltida kalkmålningar frilades liksom 1700-talsinredningens rika färgsättning, dolda av senare övermålning. Medeltida skulptur lyftes ned från vinden och ställdes åter upp i kyrkorummet. Läktare och magasinsväggar har rivits. Vår tid har inneburit att ytor och material konserverats men också att med olika medel skapa naturliga platser för förvaring som följd av vidgade krav på kyrkorummet och dess användning.



Figuren till vänster beskriver byggnadsperioden för kyrkor i riket, figuren till höger visar Visby stift. Blått avser bevarade medeltida kyrkor.

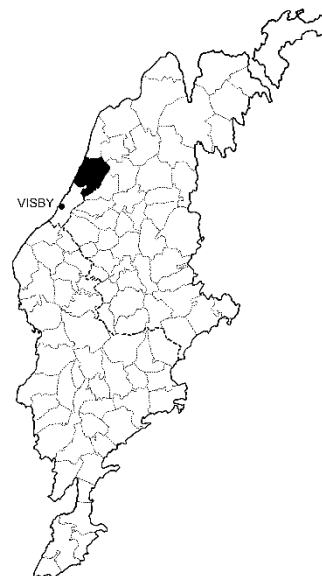
## Omgivningar

### Väskinde socken

Väskinde kyrka ingår i Norra Gotlands pastorat. Den är belägen på den västra delen av mellersta Gotland, ca 10 km från Visby. 2022 var antalet invånare i socknen 1637.

### Kyrkomiljön

Väskinde kyrkogård har en omgivande bebyggelse i väster och norr bestående av skola, prästgård och församlingshem. I öster är landskapet öppet med åkermarker och åt norr sträcker sig landsvägen kantad av en trädallé mot gården Skäggs.



Väskinde kyrkomiljö fotograferad från ovan, från norr 2021. Foto Pär Malmros, Visby stift.

# Kyrkogården

## Kyrkogårdens huvuddrag

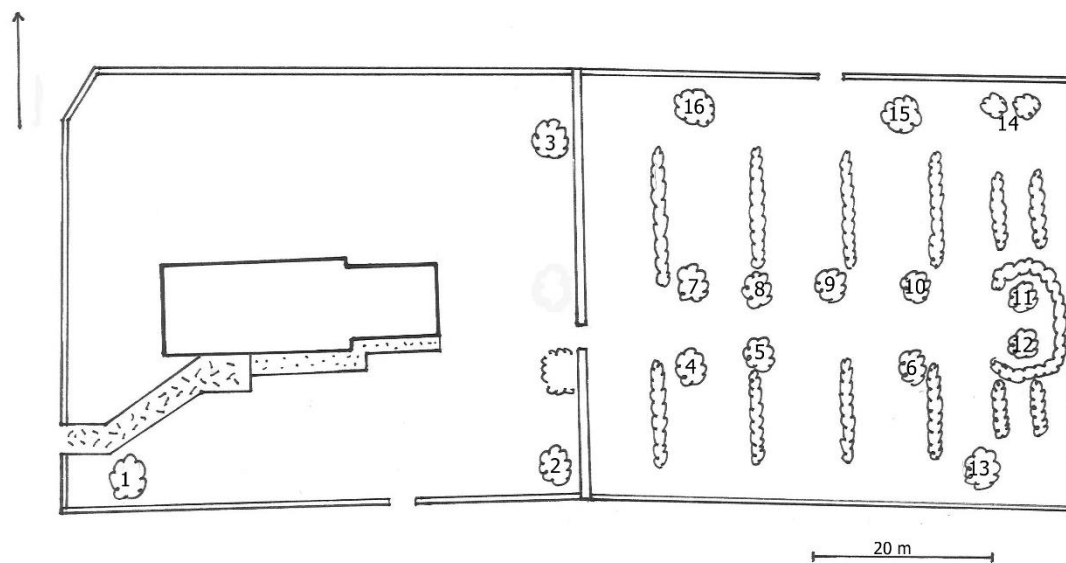
Väs kinase kyrkogård består av en äldre och en yngre del. Den äldre delen är välavgränsad med tre medeltida sticluckor. Den yngre delen är tidstypiskt utformad för mitten av 1900-talet med rak gång och allé och rader av homogent utformade gravvårdar mellan häckar. På kyrkogården är två prominenta konstnärinnor begravda, Ellen Roosvall som ritat sin egen gravvård och Carolina Benedicts-Bruce med maken William Blair Bruce, samt Erik Lindholm som formgivit kyrkfönstret.



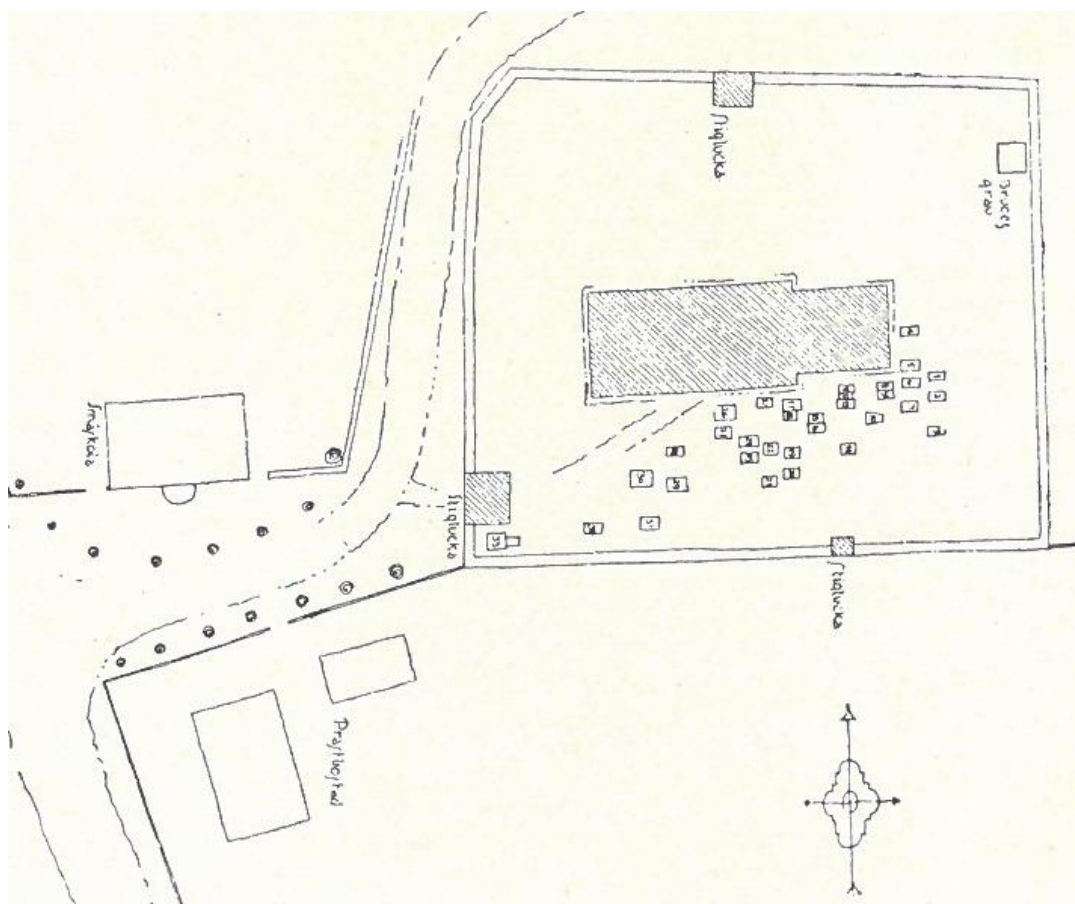
Väs kinase kyrka fotograferad från ovan, från väster 2021. Foto Pär Malmros, Visby stift.



Väs kinase kyrka fotograferad från ovan, från öster 2021. Foto Pär Malmros, Visby stift.



Situationsplan Väskinde kyrka 2013, reviderad 2021. Gotlands Museum: Hästkastanj (nr 1, 13, 15, 16), skogslönn (nr 2, 3), ek (nr 4, 6-8, 11), pelarek (5, 9, 10, 12) och tuja (nr 14).

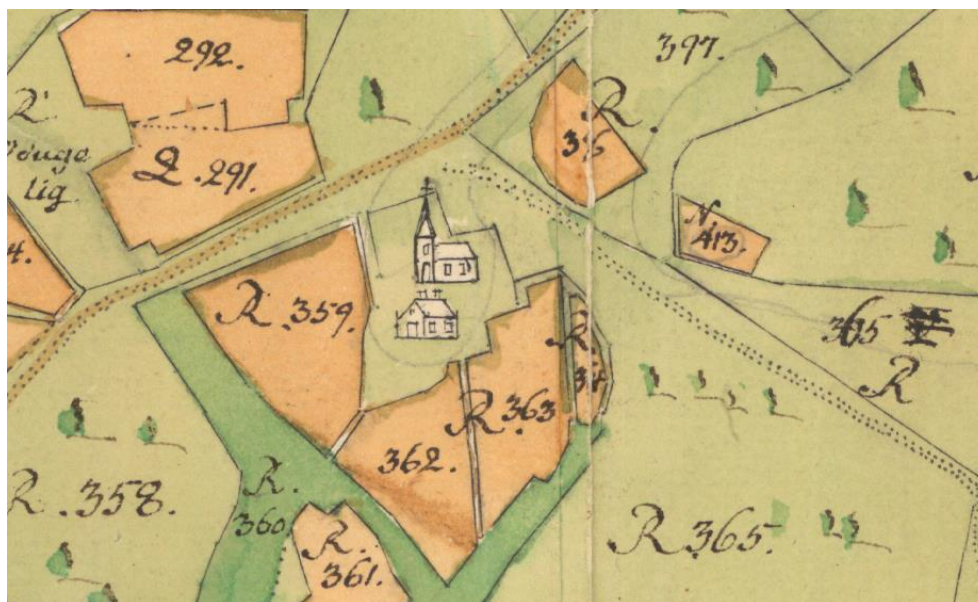


Situationsplan över Väskinde kyrkogård. På planen syns de tre stigluckorna samt ett antal gravhällar söder om kyrkan. Ca hälften av dessa är medeltida. Ur Sveriges kyrkor 1929.

## Historik

Skattläggningskartan från 1752 visar att Väskinde kyrka var omgiven av åkermarker i söder och väster och betesmarker i norr och öster. Sydväst om kyrkan ligger prästgården. Laga skiftes konceptkarta 1857 visar kyrkogårdens utsträckning vid denna tid.

I SvK från 1929 anges att det på kyrkogårdens södra del finns ett trettiotal gravhällar varav ca hälften är från medeltiden. De är beskrivna samt inritade och numrerade på situationsplanen från SvK 1929, se s. 9. Vid denna tid noteras också att det växer hästkastanj och skogslönn på kyrkogården. Kyrkogården utvidgades åt öster 1950.



Skattläggningskarta 1752.



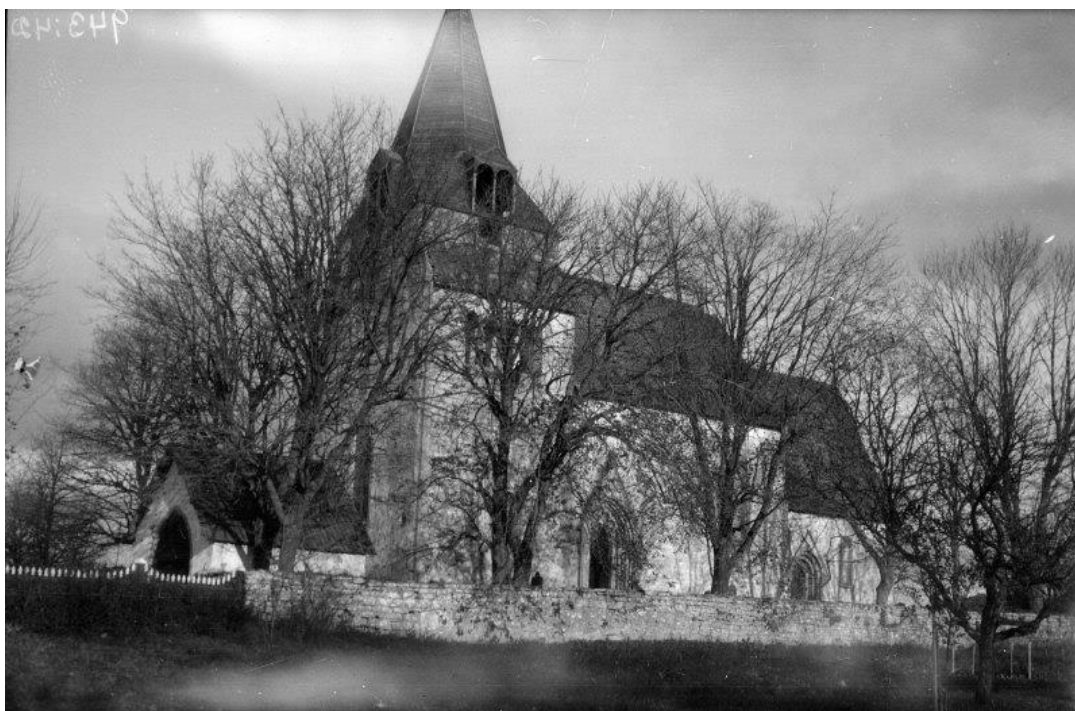
Konceptkarta till laga skiftes karta 1857.



Söder om kyrkan ligger ett 30-tal gravhällar, varav hälften är medeltida, beskrivna i SvK 1929. Foto Olof Sörling 1891. ATA.



Väskinde kyrka fotograferad från söder. Närmast syns den södra mursträckningen med en stiglucka som leder in till prästgården. Foto J W Hammer 1904. ATA.



Väskinde kyrka fotograferad från prästgårdens trädgård i sydväst. Kyrkogården omges av en trädkrans med äldre träd. Foto S. Brandel 1927. ATA.



Väskinde kyrka fotograferad från väster. Den västra stigluckan leder in till kyrkogården. Foto S. Brandel 1927. ATA.

## Nulägesbeskrivning

Väskinde kyrkogård har en rektangulär form och består av en äldre del i väster och en yngre del i öster.

Kyrkogården är omgiven av kalkstensmurar i kallmursteknik. Muren längst i väster ger ett ålderdomligt intryck. Här finns ett bevarat hästbindsle. Muren runt den yngre kyrkogården är vällagd med stenar av lika storlek. Huvudgången av slipad kalksten leder in till kyrkobyggnaden från väster. Den fortsätter i en grusad gång längs den södra fasaden. I övrigt saknas gångar. På den norra respektive västra delen av den äldre kyrkogården, och på yngre delen av kyrkogården, finns tre belysningsstolpar av stål med glödljusarmatur. På stolparna sitter även halogenlampor som belyser byggnaden.

Det finns fyra ingångar, varav tre medeltida stigluckor från 1300-talet. De södra och norra stigluckorna är täckta av enkupigt lertegel, medan den västra stigluckan är täckt av falar. Alla tre stigluckor har murar uppförda av kalksten och fasader putsade och vitkalkade.

Västra stigluckan har spetsbågiga öppningar med oputsade omfattningar av huggen kalksten. Omfattningarna är målade och har ett mönster med rankor, troligen 1700-tal enligt SvK, som följer nischens övre form. Åt väster finns pardörrar av trä. Portbladen är tjärade med beslag och nyckelskylt med handtag av järn. På haken är årtal 1868 inristat, vilket troligen gäller denna samt dörrvirket enligt SvK. Det finns två sittnischer med sittytor klädda av bräder. Stigluckan har på taket en vindflöjel av järn. Ståndaren är från 1777. Flöjeln rekonstruerades 1994 men årtal 1777 behölls.

Södra stigluckan leder in till prästgården. Den har en öppning åt norr som är rundbågig, och åt söder spetsbågig, med oputsade omfattningar av huggen kalksten. I öppningen mot norr finns det i omfattningen inhugget ”1745 N:S”. Enligt SvK är det troligen datum för någon reparation. Åt söder finns portblad med stående, tjärade bräder med tvärslår. I luckan finns tre nischer.

Norra stigluckan har spetsbågiga öppningar med oputsade omfattningar av huggen kalksten. I luckan är väggarna putsade och vitkalkade, taket täcks av ett brädtak. Norra sidan har en synlig gaveltakstol. Åt norr finns pardörrar av trä. Portbladen är tjärade med smidda beslag av järn. Luckan har två sittnischer med sittytor klädda av bräder samt en trampsten.

I den äldre kyrkogården finns 3 träd som är en återstående rest av en äldre trädkrans; äldre friväxande hästkastanj (nr 1) och äldre friväxande skogslönn (nr 2-3). (Se situationsplan s. 9).

Den yngre kyrkogården saknar trädkrans. Här skapar en plantering av trädrader med ek och pelarek en axial utsträckning i väst-östlig riktning. Trädplanteringen avslutas med en häck/berså i öster med liguster. Horisontellt mot trädplanteringen finns fyra rader med ligusterhäckar som indelar kyrkogården i olika kvarter.

En minneslund invigdes 1996 och är placerad längst åt norr på yngre delen av kyrkogården. Den är utformad som en sittplats med pallar och bord av delar från den gamla skorstenen i kalksten nedmonterad 1952. Vid sittplatsen finns marktäckare av fogade kalkstensplattor och på bordet en lykta av plåt och glas. I västra hörnet av minneslunden finns plats för blommor och ljus av bärare av plåt. Minneslunden omges av en formklippt häck samt två träd på var sida om sittgruppen.



Väskinde kyrkogård fotograferad från sydost. Foto ES 2023.



Den västra muren. Foto ES 2023.



Hästbindsle i den västra muren vid stigluckan. Foto ES 2023.



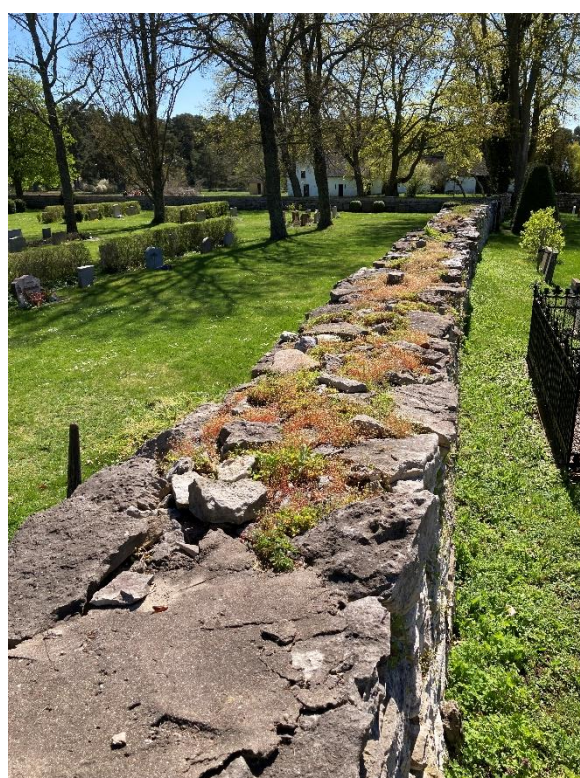
Den norra mursträckningen fotograferad från väster.  
Foto ES 2023.



Den södra mursträckningen fotograferad från öster.  
Foto ES 2023.



Den östra mursträckningen fotograferad från söder.  
Foto ES 2023.



Den östra mursträckningen fotograferad från norr.  
Foto ES 2023.



Den västra stigluckan fotograferad från väster. Foto ES 2023.



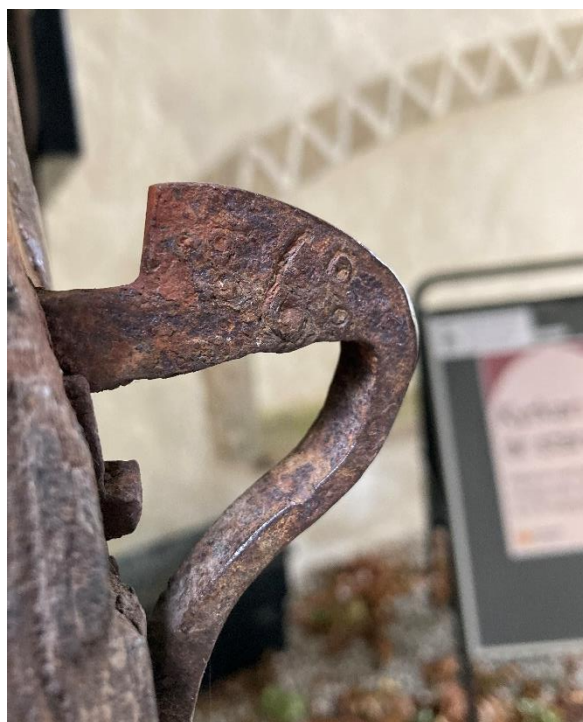
Den västra stigluckan fotograferad från öster. Foto ES 2023.



Den västra stigluckans inre fotograferad från öster. Portblad och portalomfattning. Foto ES 2023.



Den västra stigluckans inre fotograferad från öster. Portalomfattning med synliga färgspår. Foto ES 2023.



På haken till vänster är årtalet 1868 inristat, vilket troligen gäller denna samt dörrvirket. Foto ES 2024.



Sittnischer i den västra stigluckan. Foto ES 2023.



Vindflöjel på den västra stigluckan med ståndare från 1777. Foto ES 2024.



Den norra  
stigluckan  
fotograferad från  
söder. Foto ES  
2023.



Den norra  
stigluckan  
fotograferad från  
söder. Foto ES  
2023.



Den södra stigluckan fotograferad från söder. Foto ES 2023.



Den södra stigluckan fotograferad från norr. Foto ES 2023.



I södra stigluckans norra portalomfattning är inhugget "1745 N:S". Enligt SvK är det troligen datum för någon reparation. Foto ES 2023.



En gång belagd med kalkstensflis leder från huvudingången i väster in på kyrkogården. Foto ES 2023.



Den södra delen av kyrkogården fotograferad från väster. Foto ES 2023.



Den södra delen av kyrkogården fotograferad från öster. Foto ES 2023.



Den västra delen av kyrkogården fotograferad från söder. Foto ES 2023.



Den västra delen av kyrkogården fotograferad från norr. Foto ES 2023.



Den norra delen av kyrkogården fotograferad från väster. Foto ES 2023.



Den norra delen av kyrkogården fotograferad från öster. Foto ES 2023.



Den östra delen av kyrkogården fotograferad från norr. Foto ES 2023.



Den östra delen av kyrkogården fotograferad från söder. Foto ES 2023.



I den sydvästra delen av kyrkogården växer kyrkogårdens äldsta träd, en hästkastanj. Foto ES 2023.

Den yngre kyrkogården, utvidgad åt öster 1950



En allé med ek och pelarek leder in på den yngre kyrkogården. Foto ES 2023.



Ingång med trägrindar i den norra mursträckningen. Foto ES 2023.



Den södra mursträckningen. Foto ES 2023.



Den sydvästra delen av den yngre kyrkogården. Foto ES 2023.



Den yngre kyrkogården fotograferad från sydväst. Foto ES 2023.



Den yngre kyrkogården fotograferad från väster. Foto ES 2023.



Den yngre kyrkogården fotograferad från nordväst. Foto ES 2023.



Den yngre kyrkogården fotograferad från nordost. Foto ES 2023.



Minneslund i den östra delen av kyrkogården. Foto ES 2023.



Minneslund utformad med delar av en äldre skorsten från kyrkan. Foto ES 2023.

## Exempel på kulturhistoriskt värdefulla gravvårdar



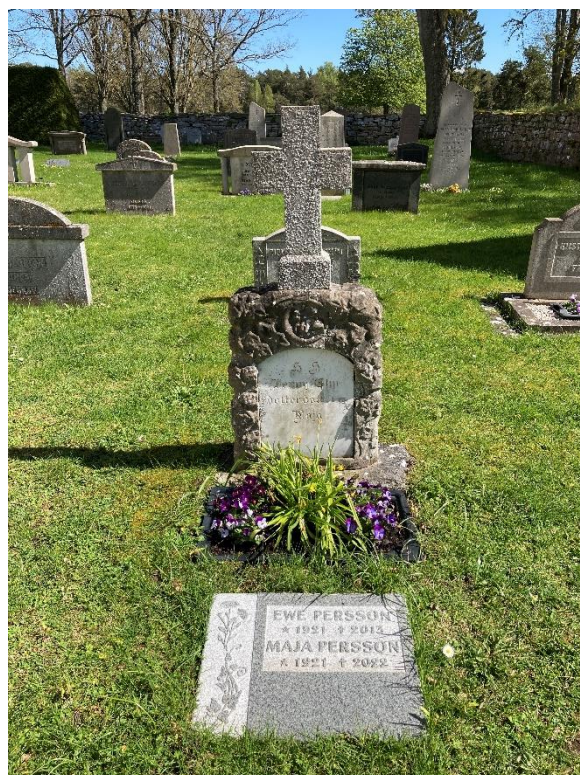
Gravvård efter gipsmodell av Ellen Roosval, född von Hallwyl. Gravvården är 250 cm hög och tillkom 1965. Den flankeras av tujor och stenbänkar. Utpekad som kulturhistoriskt värdefull genom sin konstnärliga utformning av en känd person. Foto ES 2024.



Gravvård över konstnärsparet Carolina Benedict Bruce och William Blair Bruce från 1906. Gravvården i kalksten med infälld inskriptionsplatta i brons, ca 220 hög är ritad av Carolina B. Omgiven av en stenram i kalksten med järnstaket ritat av Wilhelm Bruce med bland annat Canada lönnlöv och Skottlands tistel. Utpekad som kulturhistoriskt värdefull genom sin utformning av det kända konstnärsparet. Foto ES 2024.



Järnkors från 1868. Utpekad som kulturhistoriskt värdefull genom sin ålder och utformning. Järnkors av detta slag är ovanliga på Gotland.



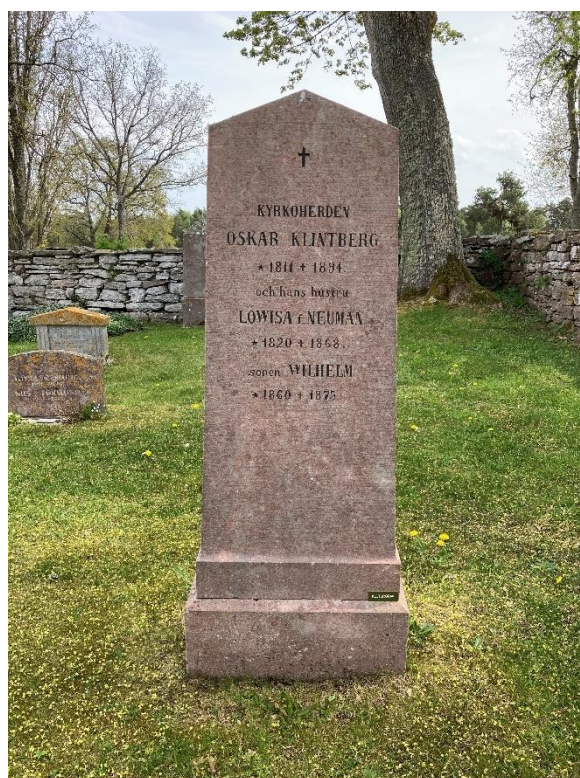
Gravvård från tidigt 1900-tal i sandsten med infälld inskriptionsplatta i marmor. Troligen återanvänd. Tidstypisk för senare delen av 1800-talet. Utpekad som kulturhistoriskt värdefull genom sin utformning. Foto ES 2024.



Grusgrav med gravvård i granit från 1943. Omgiven av en kraftig stenram med pelare i granit som bär upp en järnkätting. Tidstypisk. Utpekad som kulturhistorisk värdefull genom sin utformning och personhistoria. Foto ES 2024.



Gravvård i kalksten från 1916. Tidstypisk. Utpekad som kulturhistoriskt värdefull genom sin utformning. Foto ES 2024.



Gravvård i rödaktig kalksten från 1868. Tidstypisk. Utpekad som kulturhistoriskt värdefull genom sin ålder och utformning samt personhistoria. Foto ES 2024.



Grusgrav omgiven av stenram i kalksten och smidesstaket Från 1930-1940-talen. Utpekad som kulturhistoriskt värdefull genom sin utformning och personhistoria. Foto ES 2024.



Gravvård i granit från 1955 omgiven av en buxbomshäck. Tidstypisk. Utpekad som kulturhistorisk värdefull genom sin utformning och den bevarade buxbomshäcken. Foto ES 2023.

# Kyrkobyggnaden

## Kyrkans huvuddrag

Väskinde kyrka är en av de inte så få på Gotland vars torn nått och jämt reser sig över den övriga kyrkans tak. Ändå har västgaveln, som vänder sig åt det håll de flesta närmar sig kyrkan, en anseelig resning med sin nära tjugo meter höga tornmur. Det har dock att konkurrera med ett långhus vars inre höjd på drygt tolv meter hör till öns högre kyrkorum. Det höga långhuset motsvaras dock inte av koret som till det inre är mycket lägre. Kyrkan är en av de få på Gotland som inte försågs med en sakristiebyggnad intill koret. Korets sydportal tycks tidigt ha uppmärksammats för sin speciella form med en hjulliknande rosett i den huggna kalkstensomfattningen. I det inre märks ett rikt dekorerat sakramentsskåp, delar till en av Gotlands största bildstenar infogade i korttrappan samt dopfunten vars placering på ett högt och på ursprunglig plats bevarat podium dominerat kyrkorummets västra del.



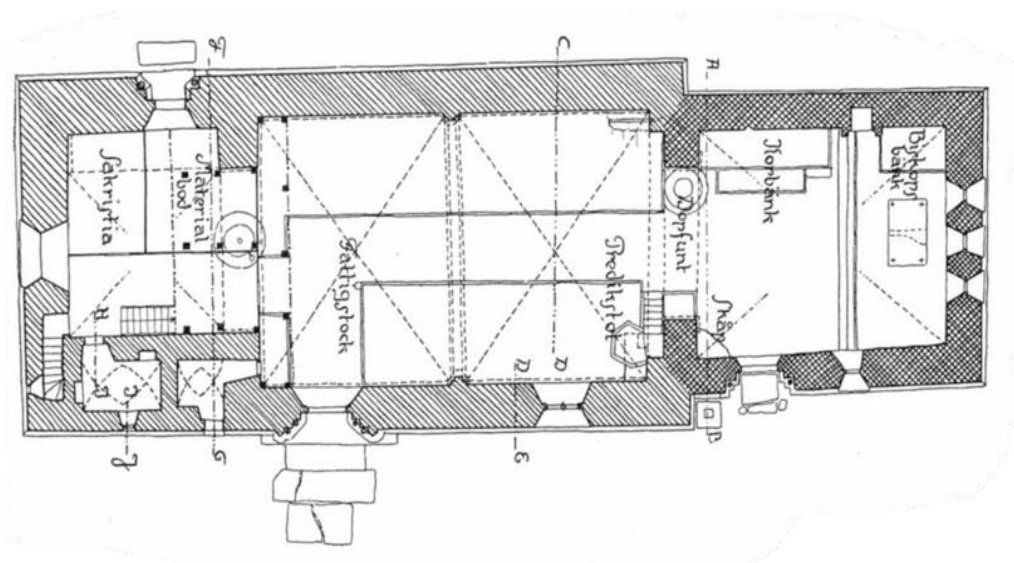
Exteriör från sydväst.  
Foto JL 2023.



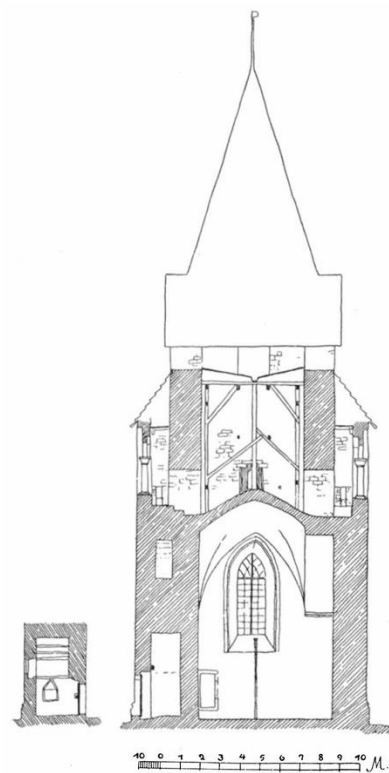
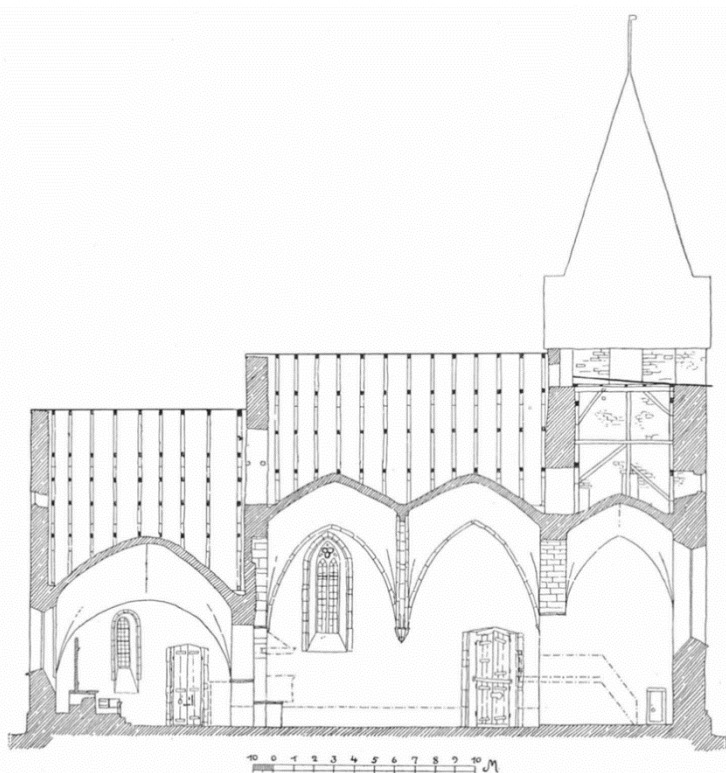
Exteriör från sydöst. Foto JL 2023.



Exteriör från nordväst. Foto JL 2023.



Plan. Uppmätning Martin Westerberg och Gunnar Leche omkring 1915. Efter SvK 31, Go I:3 (1929). Skrafferingen anger byggnadsperioder: koret från 1200-talets mitt och långhuset med tornet från omkring 1300. Senare har inredningen i ringkammaren förändrats och de två kamrarna i tornet är nu förenade till sakristia av en passage närmast yttermuren.



Ovan, längdsektion mot söder samt tvärsektion av tornet och dess båda kamrar mot väster. Till vänster tvärsektion av långhuset mot öster och koret mot väster. Uppmätning Martin Westerberg och Gunnar Leche omkring 1915. Efter SvK 31, Go I:3 (1929).

## Byggnadshistorik

Väskinde nuvarande kyrka tillkom i två byggnadsetapper, först koret strax efter 1200-talets mitt, sedan långhuset och tornet omkring 1300. Tornet blev aldrig fullföljt utan har med enkla medel iordningsställt för att kunna bära klockor. Synbarligen förbereddes också en ombyggnad av koret. En kammare i tornmuren kan tidigt ha använts som sakristia, senare en inbyggd bänk i koret, därefter ett rum bakom läktaren och slutligen åter kammaren i tornmuren, vilket sannolikt gjort att någon särskild sakristia aldrig byggdes.

Den nuvarande kyrkan är inte den första på platsen, men endast begränsade uppgifter finns om tidigare kyrkor. Det går inte att säga om den äldsta kyrkan varit en liten träkyrka eller inte, något som brukar antas ha varit rimligt eftersom socknarna troligen var etablerade innan de äldsta stenkyrkorna tillkom. Dock finns en del material bevarat från en murad kyrka från 1100-talet på platsen. Grundmur och sockel har dokumenterats i långhusets nordöstra hörn och i södra långhusfasaden ingår rikligt med finhuggna odekorerade murblock som troligen suttit i den äldre kyrkans fasad. Även i murarna på vinden ingår återanvända block, varav några med svängd yttersida vilket visar att den äldre kyrkan haft absid. Spår på några av stenarna talar för att absiden och koret varit putsade medan de ännu synliga fasadstenarna visar att åtminstone långhuset haft huggstensfasader. Den stora mängden fasadsten skulle kunna förklaras med att den äldre kyrkan även haft torn liknande dem i grannkyrkorna Bro och Fole vilka har samma typ av murstenar i tornet. Från denna romanska kyrka i Väskinde har dock inte bevarats omfattningsstenar från portaler, fönster eller ljudgluggar vilka hade kunnat ge en rikare bild av kyrkan. Dopfunten, utan sockel och podium, samt triumfkrucifixet tillhörde denna kyrka.

Strax efter 1200-talets mitt inleddes en fullständig ombyggnad av kyrkan. På det äldre absidkorets plats, byggdes ett nytt och större, rakavslutat kor. Det byggdes intill det äldre långhuset. En egenhet är att mittfönstret i korets trefönstergrupp har inre och yttre smyg i huggen sten medan sidofönstren är putsade innanför hörnkedjorna. En förklaring skulle kunna vara att man från början avsåg att endast ha ett östfönster, som i Lokrume, en annan att stenarna är återanvända från den äldre kyrkan och av symmetriskäl samlades kring mittfönstret. Andra egenheter på koret är sakramentsskåpets huggna omfattning och korportalen som i sin dekorerade omfattning saknar motsvarigheter på Gotland. Huggen sten hela vägen in i fönstersmygarna är dock inte vanligt i kyrkor som inte också har huggstensfasader. Triumfbågen är idag låg i förhållande till det resliga långhuset. Sannolikt var den dock hög i förhållande till det äldre långhuset, så som den brukar vara i kyrkor som har ett yngre kor fogat till ett äldre långhus, som Follingbo och Halla. Den ojämna murytan mot väster ovanför triumfbågen kan troligen delvis förklaras av att koret byggdes intill det äldre långhuset och delvis av att man avsett att det planerade långhuset skulle ha haft två skepp med mittkolonn och att den östra valvkonsolen skulle ha hamnat rakt ovanför triumfbågen som därför inte kunde vara för hög.

Ett halvsekel senare, omkring 1300, fortsatte kyrkans ombyggnad med nästa etapp. Kring det äldre långhuset och förmodade tornet lades grunden ut till ett nytt långhus med ett lika brett torn vid dess västra del. Långhuset blev inte så mycket bredare än koret som annars brukade vara vanligt och sannolikt bidrog det till att tanken på ett tvåskeppigt långhus ändrades till att valven spändes över hela långhusets bredd. Dock gjordes långhusvalven betydligt högre än korvalvet. Det förefaller dock inte varit någon avsedd höjdskillnad. Den något ojämna murytan ovanför triumfbågen övergår ännu högre upp i ett med en avsats tydligt indraget murparti. Den murade bågen i huggen sten på långhusets östra sida visar sig inte vara en vanlig sköldbåge för att ansluta valvet till muren, som mot söder och norr. Från korvinden framgår i stället att bågen är

genomgående och även mot öster har släthuggna block med huggen putsrand för att markera var väggputsens skulle sluta. Fyllnadsmuren mellan långhuset och korvinden är ojämn in mot kyrkorummet och har den nyssnämnda avsatsen medan den in mot korvinden är mot vinden mycket ojämn utan strävan att efterlikna det släta murverket mot vinden i övrigt. Fyllnaden ter sig som antingen ett kortvarigt provisorium eller en strax efter byggnadstiden gjord komplettering för att öppningen innan dess varit täckt av en brädvägg. Den nämnda bågen har också samma bredd som korets inre bredd. Sammantaget talar detta för att den som byggde långhuset avsåg att snart därefter riva korvalvet och den äldre triumfbågen samt bredda öppningen till korets och den nya bågens fulla bredd. Därpå skulle man höja korets sidomurar och korgaveln samt slå ett nytt korvalv, anpassat till den högre triumfbågen. Förhållandet mellan långhuset och koret skulle mera te sig som i Ekeby kyrka och erinra om hur ringkammaren och långhuset i Väskinde förenas av en hög bågöppning.

Det nya långhuset försågs med portal och fönster i söder. Väster om långhuset ansluter tornet utan övergång i murverk eller socklar medan det i det inre markeras med en tydlig båge. Ringkammaren har liksom långhuset ett högt placerat valv och försågs med ett stort fönster i väster, kyrkorummets största, samt en portal som inte placerades symmetriskt i väster utan, som så många gotiska tornportaler på Gotland, som nordportal. Utan att ändra sina nuvarande mått hade de inte heller rymts tillsammans i väster. Tornets södra mur är kraftigare än de andra. För att valvet skulle hamna symmetriskt finns mot nordmuren en bred sköld- eller sparbåge. Södra tornmuren inrymmer murtrappan upp till torn och vind, men utrymmet under trappan har i sin östra del använts till en bönekammare med hagioskop och i sin västra del en inifrån kyrkorummet tillgänglig kammare. (Långt senare har de förenats genom en invändig passage.) Sådana endast utifrån tillgängliga bönekammare med ett inbrottsäkert hagioskop förekommer i några kyrkor kring Visby, antingen som en komplettering till ett äldre torn eller, som den samtida i Atlingbo, som en inbyggnad i tornets södra mur. Den västra kammaren, endast tillgänglig från kyrkorummet och inifrån kammaren läsbar med en bom, saknar motstycke på den gotländska landsbygden. Båda kamrarna har väggnischer, rimligen för avställning eller förvaring. Västra kammaren kan, som nu, ha använts som sakristia, men är då mycket ovanlig bland äldre sakristior genom att inte ligga intill koret.

Tornet var planerat att bli högre än det är idag. Det låga murkrönet med sina enkla gluggar är knappast en från början avsedd lösning. Tornets kraftiga nederdel och de högt placerade stora sidogallerierna talar för att det var planerat att bli åtminstone halva sin nuvarande höjd högre. Kring de kyrktorn på Gotland som har ett något stympat uttryck föreligger ofta en ovisshet om det rasat eller inte byggts färdigt. Då tornet i Väskinde inte uppvisar skador i murverket eller annat som tyder på en plötsligt inträffad händelse talar mera för att det inte fullföljdes. Det fanns flera skäl att bygga kostbara och konstruktivt utmanande torn i etapper samtidigt som en tendens tycks vara att åtgärder på kyrkobyggnaden som återstår när kyrkorummet är färdigt att tas i bruk för gudstjänst nedprioriteras. Långhuset och tornets nedre del byggdes också bara några årtionden innan kyrkobyggnadsverksamheten i princip upphörde på Gotland vid 1300-talets mitt. Murverket i tornets nuvarande första övervåning är vällagt, men inte fogat och har inslag av sten från den äldre kyrkan. Murverket i den nuvarande andra övervåningen, i höjd med galleriernas tak, är fogat men lagt av mera eroderad sten. Klockvåningens golv bärs av en inre träkonstruktion vars hörn- och sidostolpar är ställda på ringkammarvalvets yttersidor. Konstruktionen ser ålderdomlig ut och en dendrokronologisk datering visar att virket troligen är medeltida (Bråthen 1995 s. 82, 120). Däröver vidtar klockvåningen med sina enkla ljudgluggar, skapade som försänkningar i murkrönet på ett sätt som är svårt att datera. Ljudgluggarnas igenmurade nedre

delar talar för att de är äldre än träkonstruktionen. Sammantaget talar detta också för att tornet inte fullföljdes och att det vid något tillfälle, kanske redan på medeltiden men efter ett byggnadsuppehåll avslutades med de murade ljudgluggarna. Ett märkligt förhållande är att det även finns en nu igensatt glugg mot öster, vilket visar att långhusets yttertak redan vid den tiden hade samma låga vinkel som idag. Låga yttertak brukar annars ofta vara följden av en sentida förenkling till exempel i samband med att man övergick till tegeltak. Idag är de små ljudgluggarna kompletterade med gluggar i stora takkupor på huvan. Dessa, som är snarlika motsvarande på Barlingbo kyrka, saknas intressant nog på Gustaf Adolf Unnéus sigillbild av kyrkan från 1828, vilket visar att de bör ha tillkommit under 1800-talet. Sigillbildens tornhuv har också en enklare form än idag och framstår närmast som en pyramidhuv utan avfasade hörn. År 1715 hade tornhuvan nybyggts sedan den gamla blåst ned. Om sigillet stämmer har en ny huv byggts i samband med att takkuporna tillkom, kanske när klockan göts 1854, men då den bevarade spirstocken endast anger året 1715 är det mer troligt att sigillet inte är korrekt vad gäller huvens form.

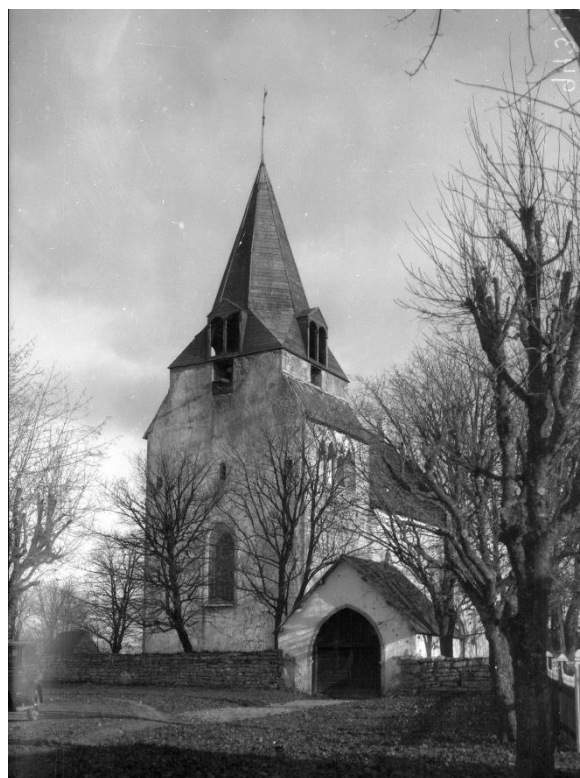
Kyrkans yttre har varit putsat men på äldre foton är sydfasadens huggna stenar slammade. Det senare frilades helt vid restaureringen 1952-1953 men kalkades åter vid restaureringen 1994-1996. Tegeltaken byttes 1952-1953 till faltak, vilka på kor och långhus 1975 av underhållsskäl byttes mot svart takplåt. År 1994-1996 lades åter understruket tegeltak på öppen läkt, på långhustaket utan bördning (panelat undertak) och med underifrån lagt fogbruk. 1916 tillkom skorsten med i murverket inhuggen rökanal från en järnkamin i nordöstra långhushörnet, riven på 1970-talet. Ringkammaren var före 1952-1953 avskild från långhuset vad gäller utrymmet under den på 1780-talet byggda läktaren. Läktare med underbyggnad samt inredning i koret avlägsnades vid restaureringen 1952-1953 då också västfönstrets masverk rekonstruerades utifrån bevarade lösa delar.



Kyrkan från söder 1828. Pastoratssigill av Gustaf Adolf Unnéus 1828. Sveriges Kyrkans arkiv, okatalogiserat material, ATA. Av sigillet framgår att tornhuvud, sannolikt den som nybyggdes 1715, har pyramidform, inte som i dag åttkantig form, och saknar takkuporna med ljudgluggar, vilket visar att den nuvarande huvudens form tillkommit under 1800-talet. Trots sitt lilla format har sigillbilderna visat sig avbilda kyrkans detaljer relativt korrekt.



Exteriör från sydöst vid 1800-talets slut. Foto Olof Sörling 1891, ATA.



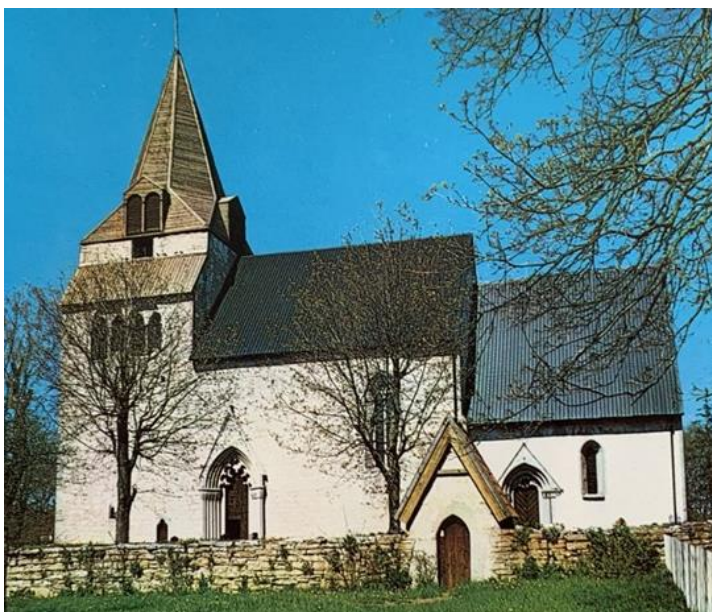
Exteriör från nordväst och sydväst under 1900-talets förra hälft. Foto Einar Erici 1914 respektive Sven Brandel 1927, ATA.



Norra och södra fasaden från väster. Foto Efraim Lundmark 1914 respektive Sören Hallgren 1964, ATA.



Exteriör från norr med faltak 1953-1975. Foto omkring 1970, Gotlands Museum.



Exteriör från söder med plåttak 1975-1994. Foto Hans Hemlin omkring 1975, efter Bengt G. Söderberg, Kyrkorna på Gotland (1978).

## Nulägesbeskrivning

### Exteriör

Kyrkans yttre består av ett rakslutet kor samt ett bredare och högre långhus vilket i väster övergår till ett torn med sidogallerier och ovanför dessa en smalare och låg klockvåning, på vilken tornhuvan reser sig med stora ljudgluggar placerade i takkupor. Kyrkan är byggd av kalksten, som är finhuggen i sydfasaden samt i socklar, hörnkedjor och omfattningar. Övriga murytor täcks av puts som är vitkalkad, sydfasaden på långhuset och tornet upp till gallerierna endast vitkalkad. Takkonstruktionen över kor, långhus, galleritaken samt tornhuvan är av trä, täckt av träpanel på tornhuvan och tegel på de övriga. Koret har en trefönstergrupp i öster och tornet ett stort masverksfönster i väster medan nordfasaden helt saknar öppningar utöver nordportalen samt tornets gallerier och ljudgluggar. Portalerna har huggna omfattningar i flera språng, på korportalen med delvis figurativ dekor, på långhusportalen med inslag av stiliserad vegetativ dekor. Portalerna har rester kvar av tidigare bemålning. Södra långhusportalens dörr har rika medeltida järnbeslag. Väster om denna finns en liten, nu invändigt igensatt ingång till en tidigare bönekammare med hagioskop (tittglugg) in till kyrkorummet. Långhusets östra gavelröste har på var sida om koret asymmetriskt placerade avtrappningar som gör muren i gavelröstet tunnare. Medan kortaket har en ovanligt brant resning är långhustaket flackt.



Exteriör från sydöst. Foto JL 2023.



Exteriör från öster,  
visande den branta  
takvinkeln på koret. Foto  
JL 2023.



Exteriör från nordöst.  
Foto JL 2023.



Exteriör från nordväst. Ur denna vinkel framgår tydligt hur tornet är byggt för att vara väsentligt högre. Foto JL 2023.



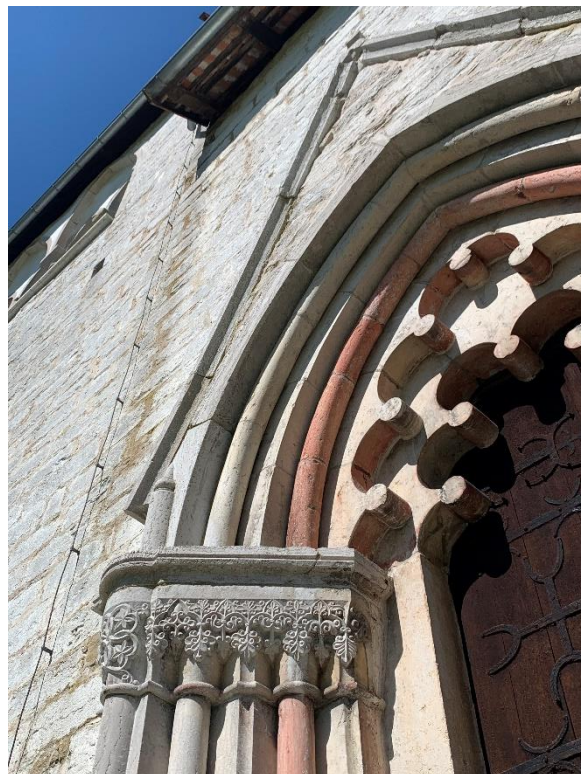
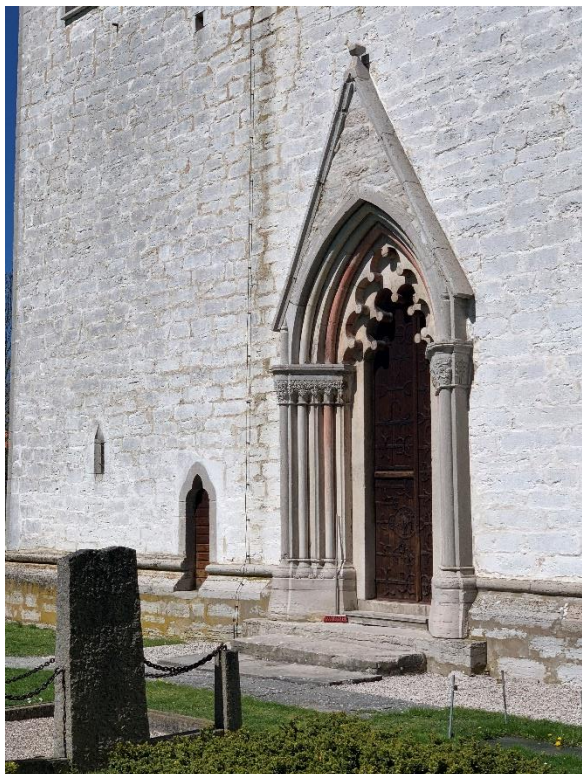
Sydfasaden sedd från sydöst. Foto JL 2023.



Fönster och dörr till kamrarna i tornets södra mur. Foto JL 2023.



Södra långhusportalen. Foto JL 2023.



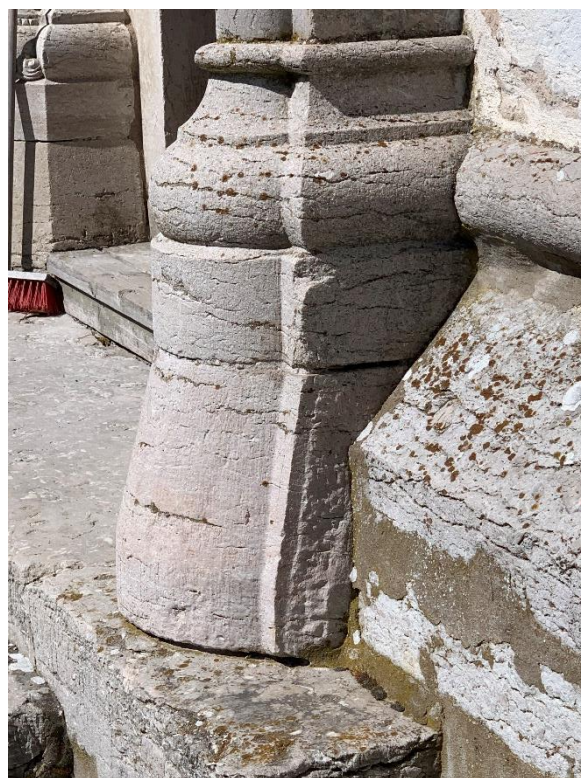
Långhusportalen och nedre delen av tornets sydfasad. Till höger långhusportlens tympanon och arkivolt. Foto JL 2023.



Långhusportalens västra kapitälband. Foto JL 2023.



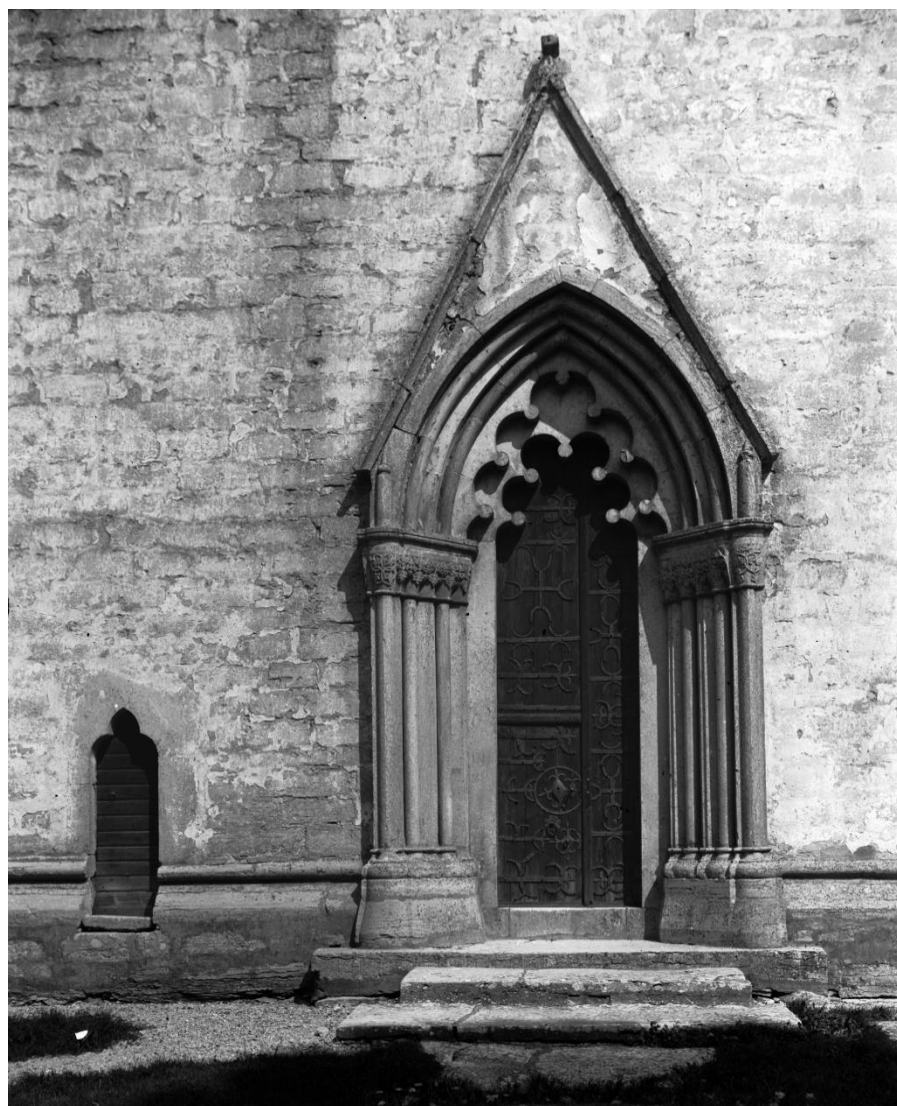
Långhusportalens östra kapitalband. Foto JL 2023.



Långhusportalens östra kapitalbands yttersida. Foto JL 2023. Till höger östra basbandets yttersida och anslutning till sockeln. Foto JL 2024.



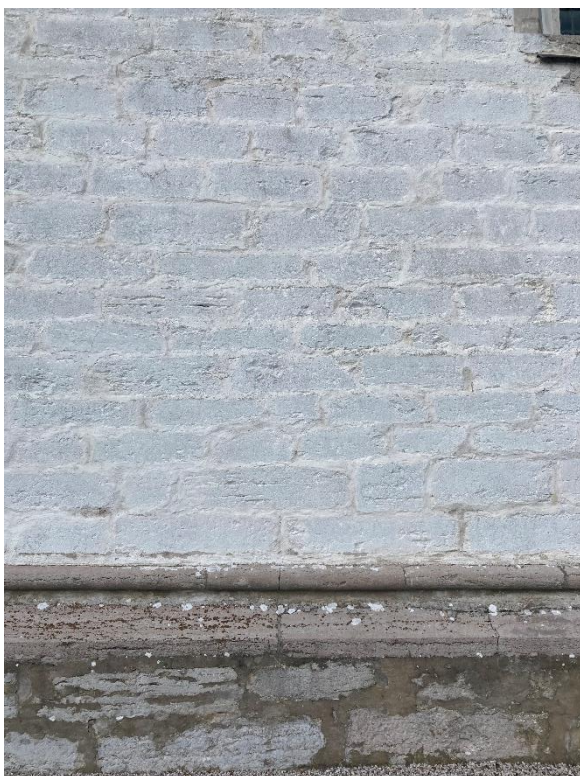
Långhusportalens västra basband. Till höger del av dörrens smide. Foto JL 2024.



Långhusportalen och ingången till bönekammaren. Foto Efraim Lundmark 1913, ATA.



Långhusets södra fasad samt långhusfönstret. Foto JL 2023.



Del av södra långhusfasadens murverk av slåthuggen sten, troligen från det äldre långhuset. Till höger långhusets sydöstra hörn med avtrappning. Foto JL 2023.



Mötet mellan långhusets och korets socklar på södra sidan. Foto JL 2023.



Koret från sydöst och nordöst. Foto JL 2023.



Korportalen. Foto JL 2023.



Kortportalens vimpreg och arkivolter. Foto JL 2023.



Detaljer av korportalens arkivolt med färgspår och krönande vimpregfigur, troligen bearbetning av en större relief. Foto JL 2023.



Korportalen. Figurer vid vimpregens sidesvicklar. Foto JL 2024.



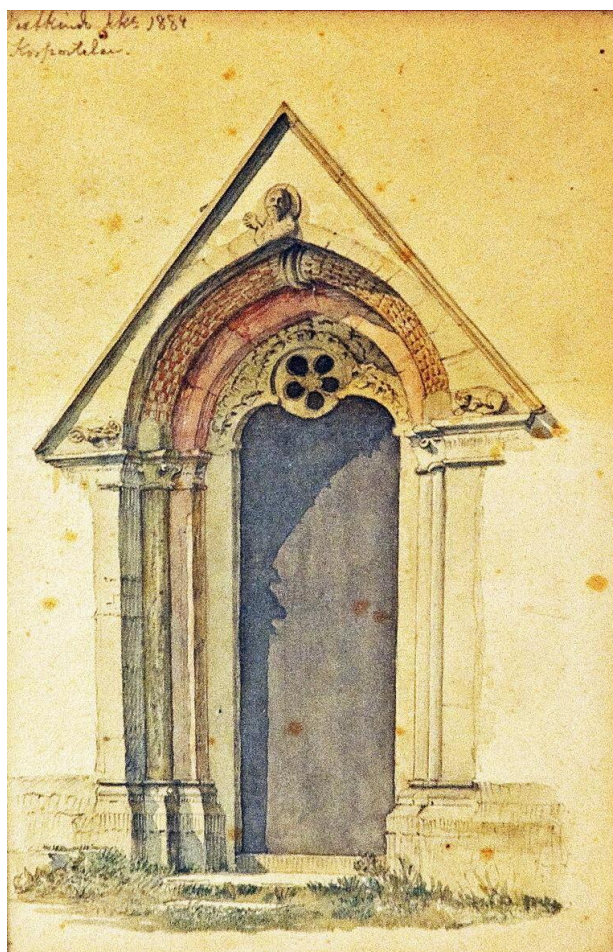
Korportalens östra kapitälband. Foto JL 2023.



Korportalens tympanonfält. Foto JL 2023.



Korportalen östra basband. Foto JL 2023. Till höger korportalens vid 1800-talets slut. Foto Olof Sörling 1891, ATA.



Körportalen. Akvareller av Johan Kahl 1884, Gotlands Museum (GFB1340\_62). Till höger körets södra fönster. Foto JL 2023.



Körets östfasad samt ljusglugg i östra gavelsröset. Foto JL 2023.



Korets östra fönster. Foto JL 2023.



Långhusets nordöstra hörn och korets norra sockel. Foto JL 2023.



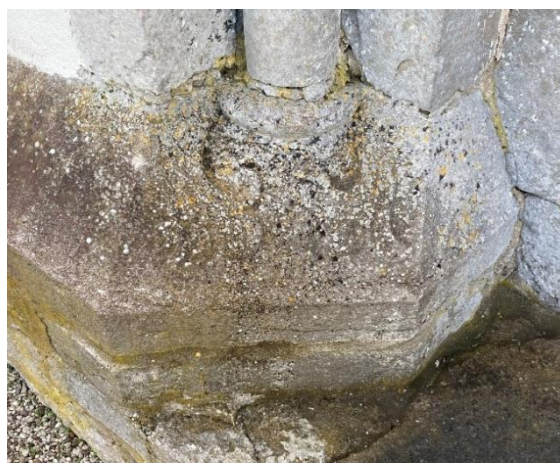
Koret från nordväst. Till höger takskäggets understrukna tegeltak sett nedifrån. Foto JL 2023.



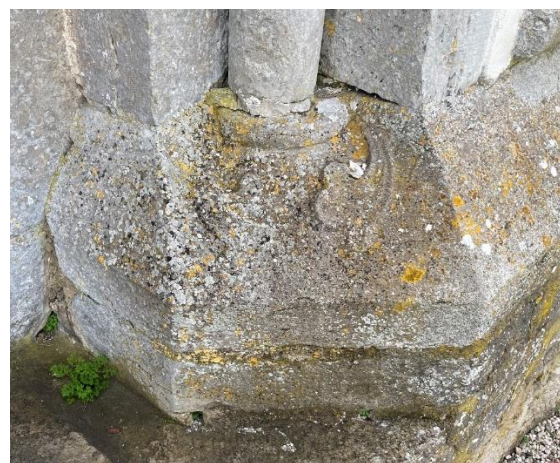
Långhusets och tornets nordfasader. Foto JL 2023.



Nordportalen. Foto JL 2023.

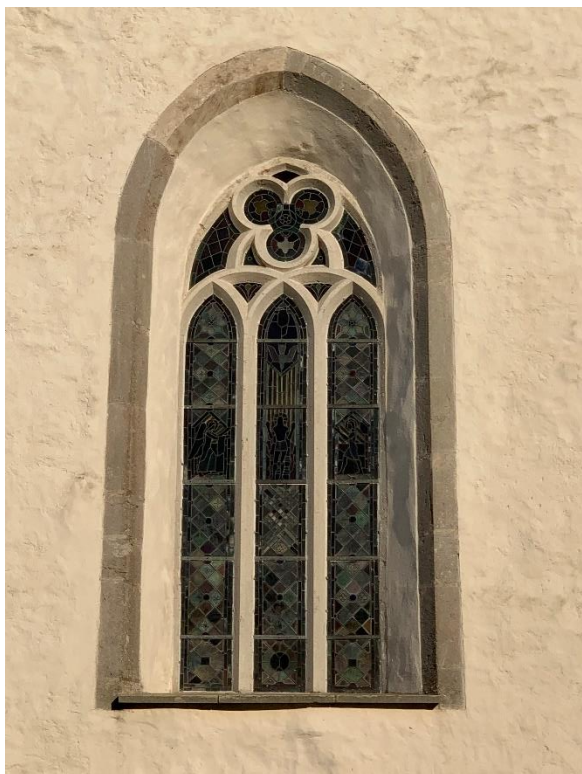


Nordportalen. Ovan arkivolter och dörr. Till vänster östra och västra basbandet. Nedan detalj av dörren. Foto JL 2023.





Tornet från väster. Foto JL 2023.



Tornfönstret med det på 1950-talet rekonstruerade masverket samt ljuslugg till trappan med huggen omfattning. Foto JL 2021.



Tornets övre del från nordväst. Foto JL 2023. Till höger ljuslugg i västfasaden till tornets första övervåning. Foto JL 2021.



Tornets södra galleri, södra ljudgluggar samt tornhuven från söder och sydöst. Foto JL 2023 resp. 2024.



Tornets norra galleri och nedre norra ljudglugg från norr. Foto JL 2023. Till höger vindflöjeln. Foto Pär Malmros 2021, Visby stift.

## Interiör

Kyrkorummet är invändigt uppdelat i kor, långhus och ringkammare i tornet. Långhuset är högt och resligt medan koret är jämförelsevis lågt. Hela rummet täcks av murade kryssvalv. Rummets ytor är putsade utom i omfattningar, hörnkedjor och bågar. Långhusvalven angör sidomurarna med sköldbågar av huggen sten, vilket inte är så vanligt på Gotland. Samtliga öppningar är medeltida om än glasen är nyare. I västfönstret sitter en glasmålning av Erik Lindholm, tillkommen 1955. Golven är av slipade kalkstensplattor, i koret till stor del av äldre gravhällar, i kortrappan delvis av delar av en av Gotlands största bildstenar. Ringkammaren är mot norr och väster avbalkad till förvaringsutrymmen.

I tornets södra mur finns sakristian, inredd 1953 i en murkammare som förenades med en passage 1952-1953 till en ursprungligen endast utifrån tillgänglig bönekammare med ett treklöverbladsformat hagioskop, vilka nu bildar gemensam sakristia. Intill och ovanför dessa löper i södra muren trappan upp till tornets första övervåning. Denna har utgångar åt söder och norr till sidogallerierna, som utgör grunda arkader med en låg mur samt små rektangulära gluggar åt väster. Inne i tornvåningen finns en bärande träkonstruktion vilken möjligen är medeltida, sannolikt för klockvåningen. På en stolpe innanför utgången till södra galleriet finns räkneuppställningar vilket möjligen visar att man har lastat in eller ut saker genom galleriet. Ett trägolv avdelar en våning ovanför i vilken äldre inredningsföremål är uppställda, över ytterligare trägolv och ett vattendäck följer klockvåningen med murade låga gluggar åt fyra håll, över dessa ljudgluggar i tornhuven vars konstruktion är öppen mot våningen. Utgång till långhusvinden sker från tornets första övervåning. I triumfbågsmuren och på andra ställen ingår återanvända äldre byggstenar från den tidigare kyrkan. Mot koret syns hur den östra sköldbågen i långhuset är genomgående och utfylld med en enkel mur.



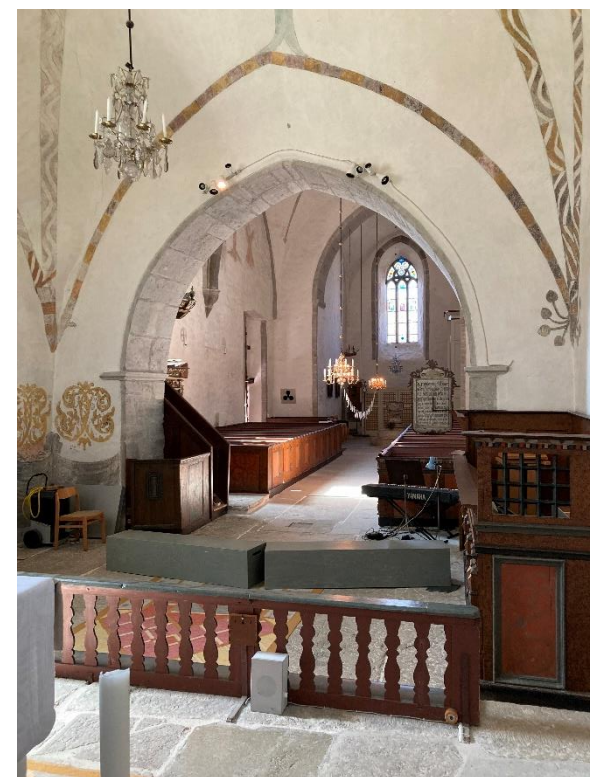
Interiör mot öster. Foto JL 2024.



Interiör mot väster. Foto JL 2021.



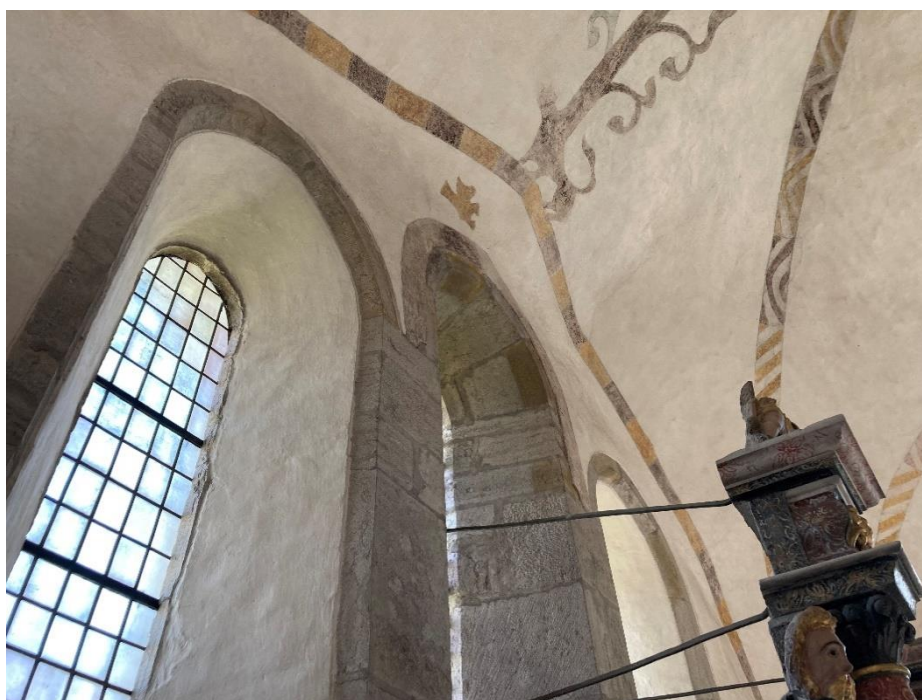
Interiör mot öster, till vänster i dagsljus, till höger i kvällsljus. Foto JL 2024 resp. 2021.



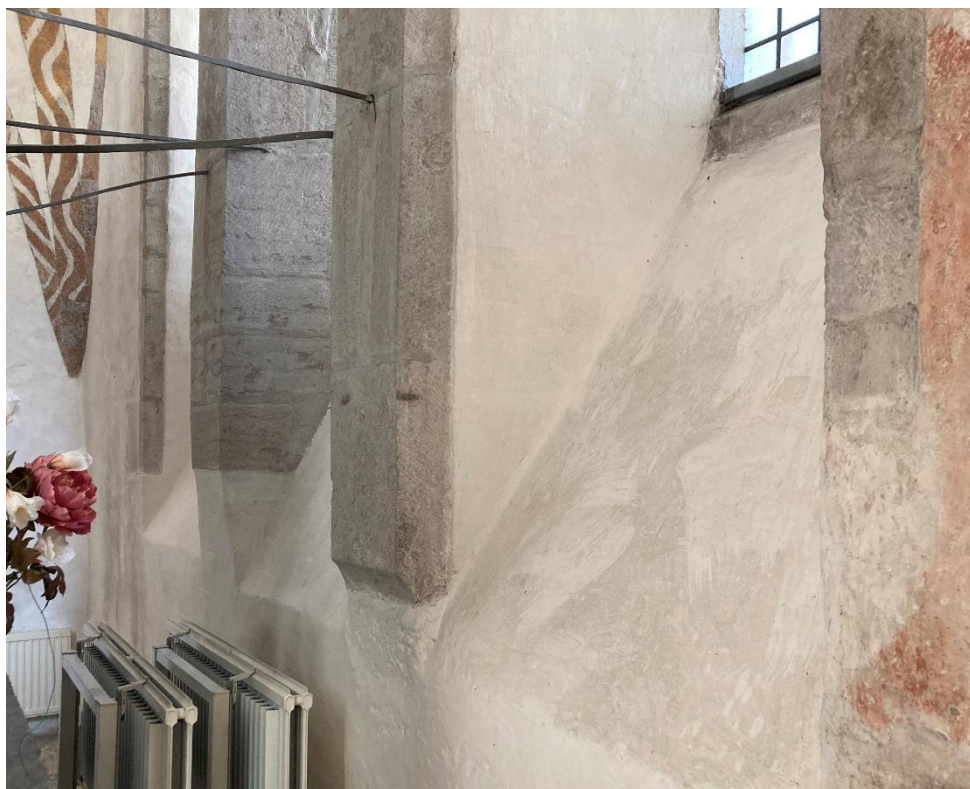
Interiör mot nordväst och sydväst från koret. Foto JL 2024.



Korets östra del  
mot öster. Foto JL  
2021.



Övre delen av östra  
korfönstren. Foto JL  
2024.



Nedre delen av östra korfönstren. Övergången mellan de huggna omfattningarna och den putsade muren är löst på olika sätt. Foto JL 2024.



Interiör av koret mot norr. Foto JL 2024.



Koret mot söder och sydväst. Foto JL 2024.



Trappstegen till korets östra del med infogade delar av en bildsten, en av de största kända på Gotland. Foto JL 2024.



Korvalvet sett mot nordväst med målningar från 1200-talets mitt. Foto JL 2024. Till höger senmedeltida kalkmålningar i korets sydöstra och 1700-talsmålningar i korets sydvästra hörn. Foto ES 2023 respektive JL 2021.



Kalkmålning från 1500-talet på korets norra mur. Foto JL 2024.



Häll med fyrkantigt urtag, i golvet under triumfbågen. Foto JL 2024. Nedan hällens tidigare placering utanför korportalen. Foto (detalj) Olof Sörling 1891, ATA.



Interiör av långhuset mot öster. Foto JL 2024.



Triumfbågmuren sedd från sydväst och underifrån visande hur muren närmast över triumfbågen skjuter ut mot långhuset och däröver är kraftigt indraget. Foto JL 2024.



Långhuset mot nordöst. Foto JL 2024.



Gördelbågens konsoler på långhusets norra och södra mur. Foto JL 2024.



Långhusvalven mot nordöst med kalkmålningar från 1300-talet. Foto JL 2024.



Långhusets södra fönster. Till höger detalj visande medeltida färgat glas i masverket. Foto JL 2024.



Kalkmålning från 1300-talets början på östra delen av långhusets norra mur. Foto JL 2024.



Kalkmålningar från 1300-talet på västra delen av långhuset södra och norra murar. Foto JL 2024.



Kalkmålning från 1400-talets mitt på långhusets norra mur. Foto JL 2024.



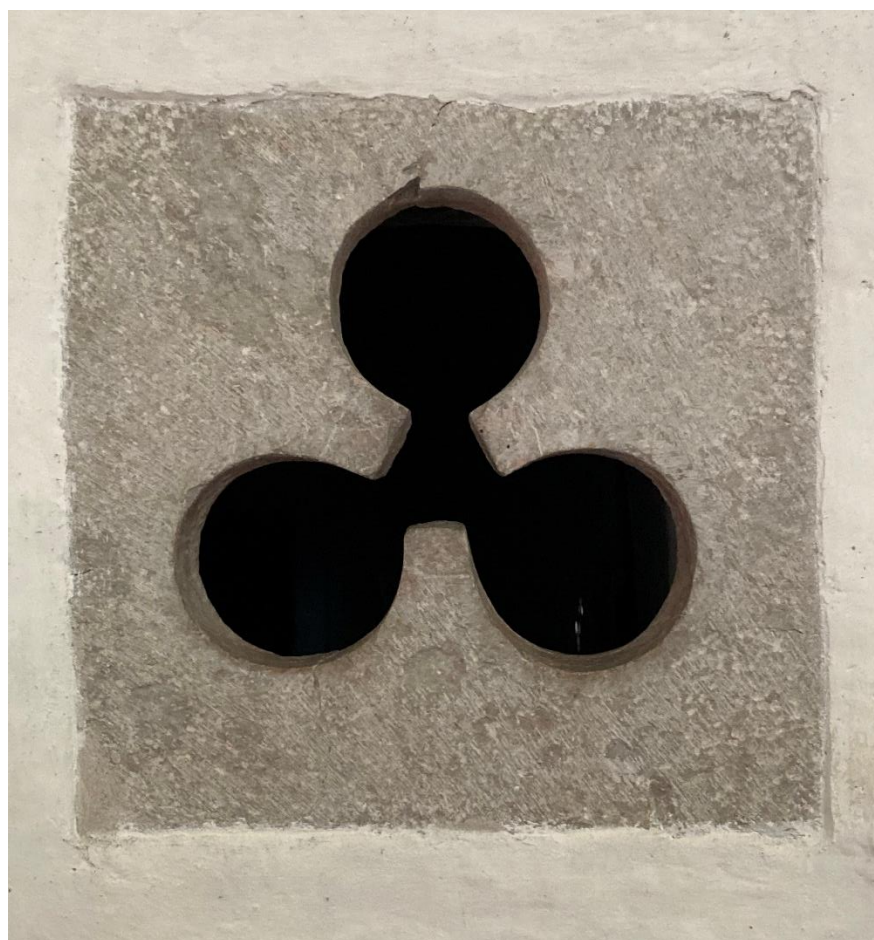
Kalkmålning från 1400-talets mitt med bilder ur S:t Olofslegenden. Foto JL 2024.



Interiör av långhuset mot sydväst och nordväst. Foto JL 2024.



Hagioskop i långhusets sydvästra hörn från bönekammaren (nu sakristia) i tornets södra mur. Foto JL 2021.



Närbild av hagioskopet från bönekammaren. Foto JL 2024.



Tornbågen och ringkammaren. Foto JL 2024.



Ringkammaren mot väster samt valvet sett mot nordväst. Foto JL 2021.



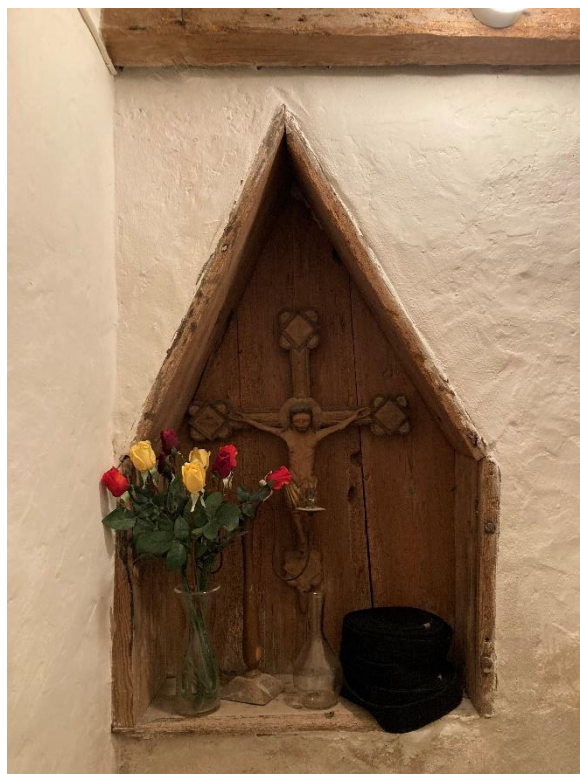
Glasmålning av Erik Lindholm 1955 i västfönstret. Till höger ringkammaren mot norr med dopfuntspodiet, nordportalen samt inbyggnader i norr och väster. Foto JL 2021 och 2024.



Ingången till sakristian samt uppgången till torn och vindar. Till höger huggen bas, använd som klivsten till torntrappan. Foto JL 2021 och 2024.



Sakristian i murkamrarna i tornets södra mur. Det västra rummet sett uppåt mot öster samt mot sydöst med på 1950-talet upptagen passage till den östra kammaren. Foto JL 2024.



Bönkammaren i den östra av murkamrarna i södra tornmuren, sedan 1950-talet del av sakristian, sedd uppåt mot norr samt murnisch i kammarens norra mur. Foto JL 2024.



Glugg mot kyrkorummet (hagioskop, titthål in mot det heliga) i den tidigare bönkammaren i tornets södra mur, nu del av sakristian. Foto JL 2024.



Trapploppet i tornets södra mur, sett mot väster. Till höger ljusglugg i tornets västra mur till trappans sydvästra hörn. Foto JL 2021 resp. 2024.



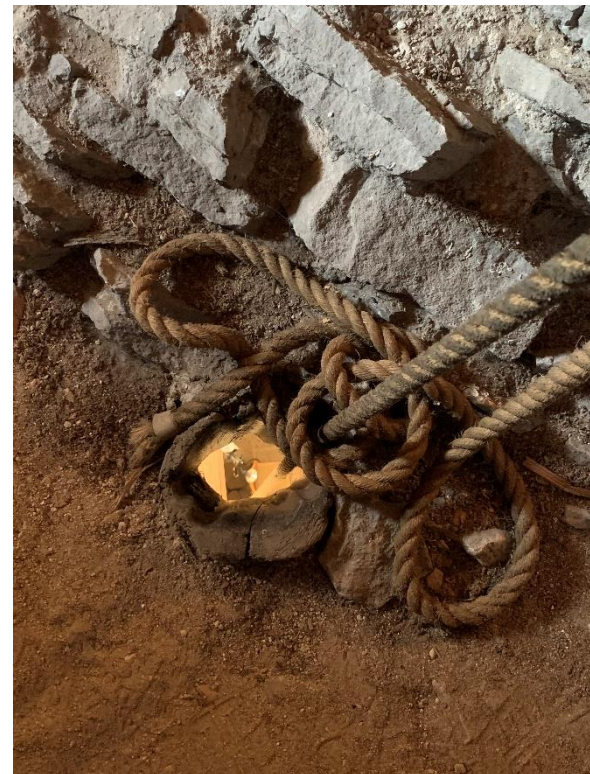
Ljusglugg i tornets södra mur till trappans sydöstra hörn. Till höger tornets första övervåning mot söder med trappmyningen och utgång till södra galleriet. Foto JL 2024.



Tornets första övervåning mot väster. Den inre träkonstruktionen är möjligen från tornets byggnadstid. Fogarna har sparsamt med bruk. Bland murblocken förekommer återanvänd huggen sten. Foto JL 2024.



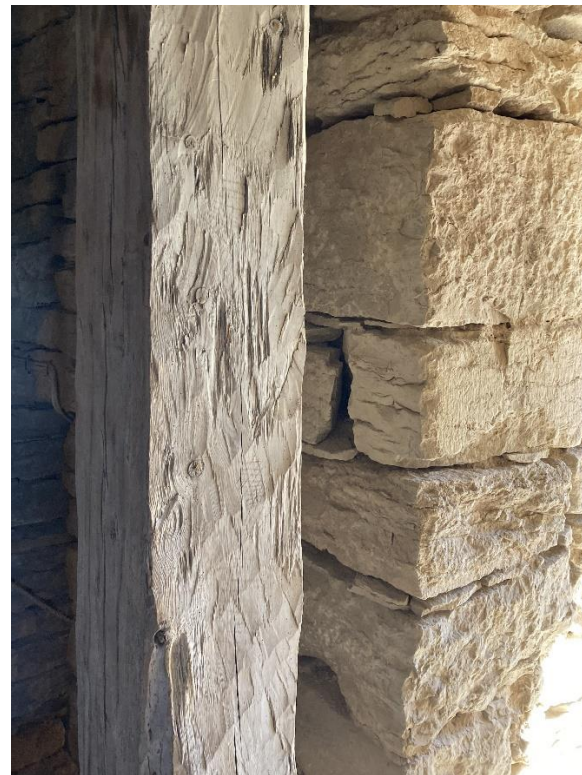
Ljusglugg i västra muren till tornets första övervåning. Första övervåningen mot sydöst med utgång till långhusvinden. Foto JL 2021 respektive 2024.



Ringkammarens valv sett ovanifrån mot sydväst samt närbild av den av rep slitna sturken (ringningshålets träskoning). Foto JL 2021.



Första övervåningen mot nordväst med utgång till norra galleriet. Till höger nordvästra hörnstolpen i tornets inre träkonstruktion, ställd på en staplad plint av sten. Foto JL 2024.



Den nordöstra hörnstolpen med sammanfogningsmärken. Till höger närbild av mellersta södra stolpen visande virkesspåren och svaga räknestreck. Strecken avser sannolikt antingen klämtslag i klockan, vilket i så fall visar att ringaren stått uppe i tornet, eller inlastade föremål från galleriet vilket visar i så fall att gallerierna använts som lastöppningar. Foto JL 2024.



Delar av västfönstrets ursprungliga masverk, ersatt 1952, upplagt i utgången till tornets södra galleri. Södra galleriet mot väster. Foto JL 2021 resp. 2024.



Tornets södra galleri sett uppåt mot öster samt norra galleriet sett mot väster. Foto JL 2024.



Murverket i passagen till norra galleriet med återanvänd hugen sten. Till höger murverket i tornets andra våning som har annan karaktär med mer flera eroderade stenblock. Foto JL 2024.



Tornets andra övervåning mot öster med nedre delen av öppning in mot långhusvinden samt äldre inredningsdetaljer. Foto JL 2024.



Tornets andra övervåning mot väster. Foto JL 2024.



Tornets andra övervåning mot norr. Foto JL 2024.



Klockväningen mot nordväst. Foto JL 2024.



Klockväningen mot nordöst samt mot söder. Foto JL 2024 respektive 2021.



Klockvåningen mot sydväst samt västra nedre ljudgluggen och till höger den övre, i tornhuvnen placerade, västra ljudgluggen. Foto JL 2024.



Den östra ljudgluggen vars nedre del, som vetter mot långhusvinden, är igensatt från klockvåningen. Till höger murkrönet i sydvästra hörnet. Foto JL 2021 resp. 2024.



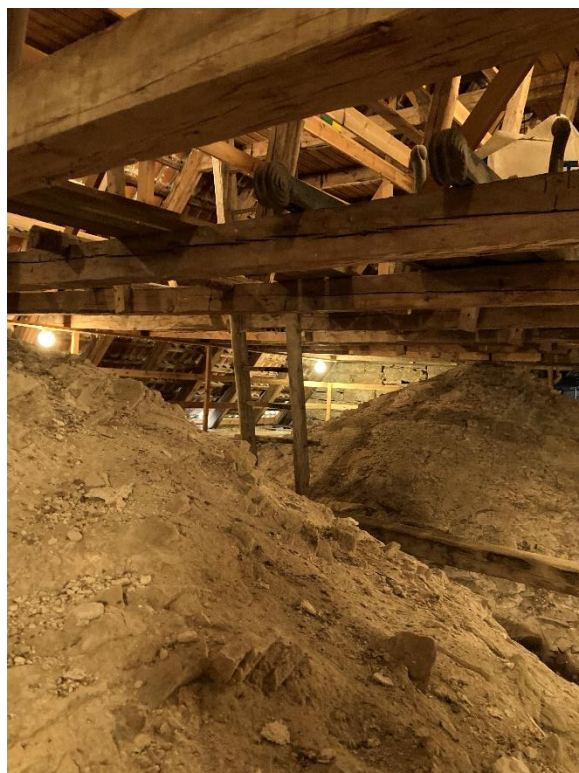
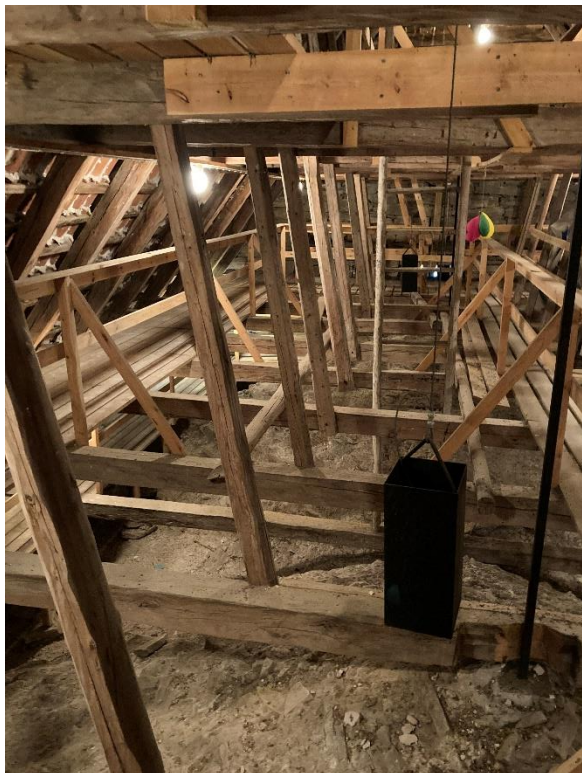
Tornhuvens inre sett uppåt mot nordväst. Foto JL 2024.



Taket över passagen mellan torn och långhusvind med infogad del av bildsten. Foto JL 2024.



Långhusvinden sedd mot öster. Foto JL 2024.



Långhusvinden sedd mot väster, till höger i nivå med valvkuporna. Foto JL 2024.



Långhusets understrukna tegeltak sett inifrån i nordvästra hörnet. Foto JL 2021 och 2024.



Sekundärt inmurade stenblock, troligen från en absid, i triumfbågsmuren. Till höger öppningen mellan långhus- och korvindarna, sedd från nordväst. Foto JL 2024.



Triumfbågsmurens öppning mellan vindarna, sedd mot söder, med avtryck av skälbräder och deras bärkonstruktion. Foto JL 2024.



Fyllnadsmur i triumfbågsmuren mot korvinden, sedd från nordöst. Foto JL 2024.



Fyllnadsmuren från sydöst samt detalj av huggen sten med putsrand på murens norra sida, visande att långhusvalvens östra sköldbåge är genomgående och tänkt att vara synlig. Sannolikt var avsikten att den skulle bli triumfbåge efter att man skulle ha höjt koret till långhusets höjd. Foto JL 2024.



Korvindens södra del mot väster i höjd med valvets ovansida. Foto JL 2024.



Korvinden mot väster och nordväst ovanför bindbjälkarna. Foto JL 2024.



Korvindens övre del mot öster. Till höger ljusglugg i korets östra gavelröste. Foto JL 2024.

## Fast inredning och inventarier

Det medeltida altaret förändrades något vid restaureringen 1952-53. På detta står en altaruppsats i sandsten, daterad 1689-1690. Vid korets norra sida sitter i muren ett sakramentsskåp från korets byggnadstid, försedd med murad omfattning, på insidan målade dörrar samt ett på muren målat krön. Av sidoaltarna är det södra medeltida medan det norra byggdes vid 1950-talets restaurering. På det södra står predikstolen från 1652. Intill denna finns en klockarbänk med i dörren infällda svarvade delar av en äldre bänk eller stol. Från denna hör sannolikt även en ornerad bräda som infogats i en pall. Övrig bänkinredning är från 1600-talet, långhusets bänkinredning med olika utförande mellan norr och södra bänkkvarteret. En rikt ornerad nummertavla med lång målad inskrift tillverkades 1769.

Dopfunten i sandsten, jämte krucifixet från 1200-talets början ett av domkyrkans få medeltida föremål, är huggen av "Mäster Majestatis" under 1100-talets senare del. Nuvarande färgsättning är från 1700-talet. Dopfunten placerades på en sockel (fot) samt ett högt podium i samband med ombyggnaden omkring 1300, ett arrangemang som återställdes 1953 på det då ännu på plats bevarade podiet. Mot väster har podiet kompletterats med en trappa i trä. Dopfontens solitära placering efter 1950-talets restaurering har minskat något genom inbyggnader och förvaring i ringkammaren. Orgeln med 14 stämmor av Walter Thür byggdes 1998. I kyrkan finns ett votivskepp från 1700-talet samt rikligt med medeltida gravhällar i korgolvet. Klockan göts 1854. En bildsten på Gotlands Museum, funnen vid 1950-talets restaurering, kan dateras till ca 400-600-talet.



Kyrkorummet mot öster med inredning, huvudsakligen från 1600- och 1700-talen med inslag av medeltida föremål, som krucifixet, det inmurade sakramentsskåpet och dopfunten på sitt medeltida podium i tornbågen. Bården av klippta pappersfåglar och ballongerna är tillfälliga arrangemang. Foto JL 2024.



Altaranordningen med murat medeltida högaltare samt altaruppsats i sandsten från ca 1690, målad av Andreas Hamborger. Altarbrunet är från 1985, tillverkat av Barbro Sandell, Gotlands Läns Hemslojd. Foto JL 2024.



Detalj av altaruppsatsen. Till höger altarets och altaruppsatsens baksida. Foto JL 2024.





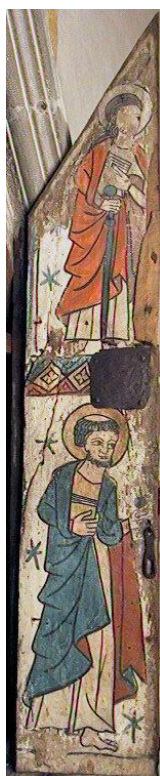
Norra sidoaltaret från 1953 med medeltida altarskiva. Till höger det medeltida södra sidoaltaret, nu podium för predikstolen. Foto JL 2024 respektive ES 2023.



Sakramentskåpets dörrar med ristad utsida och målad insida. Målningarna troligen från 1200-talets senare del. Foto Bo-Göran Kristoffersson och Danne Pe Pettersson 2000-2003, Visby stift.



Del av sakramentsskåpets omfattning. Till höger detalj. Foto JL 2024.



Sakramentsskåp i korets norra mur från 1200-talets mitt med målat krön från omkring 1300. Foto JL 2024.



Del av sakramentsskåpets dörrar. Foto JL 2024.



Del av sakramentsskåpets dörrar. Foto JL 2024. Till höger nisch i södra kormuren med stängd och öppen dörr. Foto JL 2024 respektive ES 2023.



Ovan och nedan till vänster triumfkrucifix från 1200-talets första del något förändrat troligen på 1300-talet. Färgsättningen framtagen 1996. Foto JL 2024. Nedan till höger processionskrucifix från 1300-talet. Foto Bo-Göran Kristoffersson och Danne Pe Pettersson 2000-2003, Visby stift.

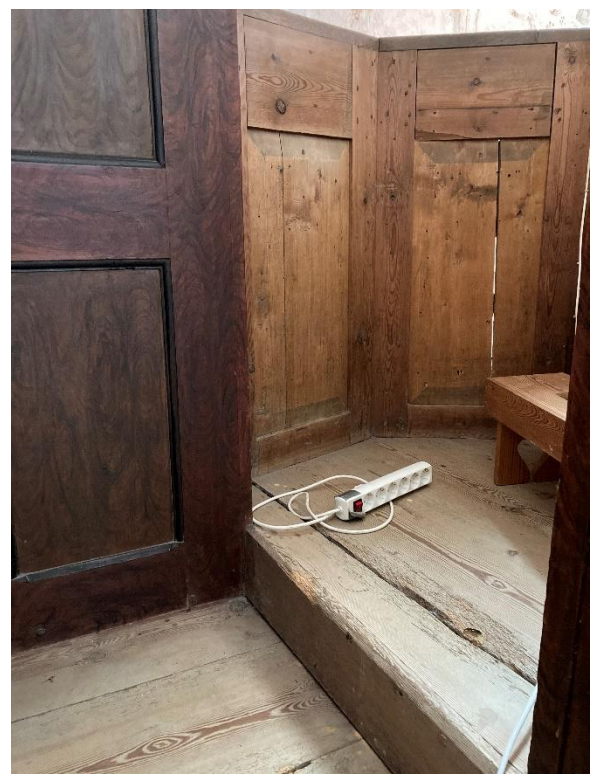




Predikstol, tillverkad 1652, målad 1690 av Andreas Hamborger, skänkt av Wilhelm Facht och hans hustru Maria (?) Roschet. De skulpterade figurerna medeltida, sannolikt gjorda för ett ej bevarat altarskåp från 1300-talet. Foto JL 2024.



Detaljer av predikstolskorgen. Sidospeglar med träskulptur, sannolikt från ett altarskåp från 1300-talet. Foto JL 2024.



En in mot södra muren vänd omålad sidospegel. Till höger predikstolskorgens inre. Foto JL 2024.



Undersidan av predikstolens ljudtak.  
Foto JL 2024.



Klockarbänk vid predikstolen, troligen från 1700-talet med målning från 1700-talets slut. Till höger bänkens dörr.  
Foto ES 2023 respektive JL 2024.



Detalj av klockarbänkens dörr med infällda svarvade stavar, troligen från en medeltida bänk eller stol. Till höger undersidan av en av kyrkans pallar visande skivans ornering av medeltida typ, sannolikt från samma bänk eller stol. Foto JL 2024 resp. Bo-Göran Kristoffersson och Danne Pe Pettersson 2000-2003, Visby stift.



Korbänk, sannolikt tillverkad 1668 av Mårten Snickare, troligen förändrad och målad 1750. Sedd rakt från söder och från sydöst. Foto ES 2023 respektive JL 2024.



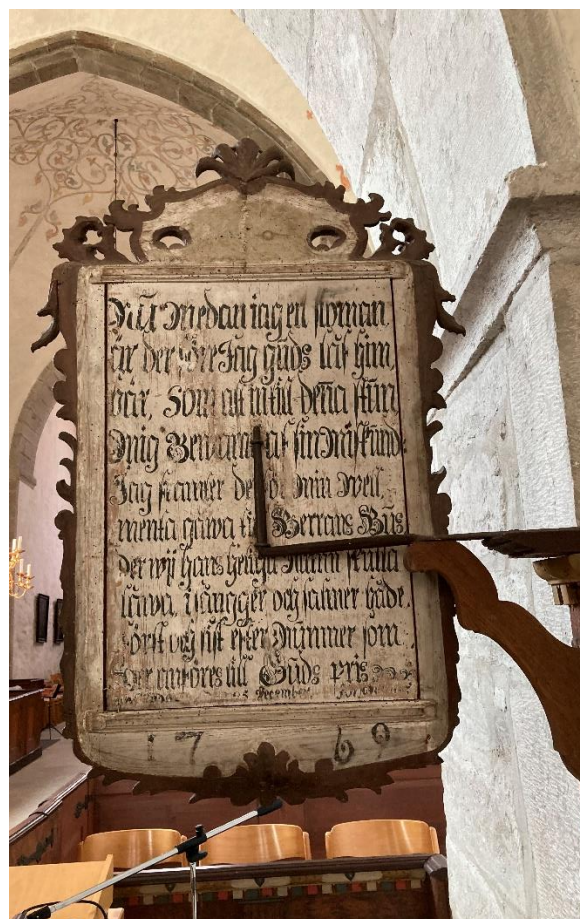
Bänkkvarter, tillverkade på 1600-talet, förändrade senast 1953. Foto JL 2024.



Bänkskärmar på norra (tillverkad av Rasmus Felderman 1687) och på södra sidan (av Mårten Snickare 1669). Foto JL 2024.



De mer monumentala bänkdörrarna längst fram på norra sidan samt skärm med 1700-talsmålning längst bak i norra kvarteret. Foto JL 2024.



Nummertavla, tillverkad 1769, fram- och baksida. Åren 1909-1953 i Gotlands Fornsal. Foto ES 2023.



Dopfunten från 1100-talets andra hälft, tillskriven "Mäster Majestatis", med sockel och podium från omkring 1300 för att anpassa den till det förstörade kyrkorummet. Funten flyttad 1702 till koret men återplacerad 1953 på podiet som är bevarat på ursprunglig plats i tornbågen. Den nuvarande färgsättningen från 1783 har bevarats trots senare konserveringar och ger en bild av hur dopfuntarna ursprungligen varit bemålade. Foto JL 2024.



Dopfunten från öster och sydöst. Foto JL 2024.



Dopfunten från väster samt detalj. Foto ES 2023 respektive JL 2024.



Dopfunten sedd från sydväst och nordöst med kompletterande trappsteg. Foto JL 2024.



Votivskepp från 1700-talet, 1909-ca 1995 i Gotlands Fornsal. Till höger orgeln med 14 stämmor, tillverkad 1998 av Walter Thür, Torshälla, färgsatt av arkitekt Ulf Oldaeus. Foto JL 2024 respektive ES 2023.



Kormatta av Barbro Sandell, Kalmar läns hemslojd, 1991. Till höger gravhäll från 1300-talet lagd över Nicolaus från Hedhusum. En av korets många gravhällar. Foto JL 2024.



Gravhäll över Botvid Belsca, död 1377. Foto Bo-Göran Kristoffersson och Danne Pe Pettersson 2000-2003, Visby stift. Till höger klockan, gjuten av Johan A. Beckman i Stockholm 1854. Foto JL 2024.



Målat porträtt av Anna Göransdotter Ljungby 1655. Nedan till vänster medeltida kollektskrin. Nedan till höger bildsten från ca 400-600, påträffad 1953, nu på Gotlands Museum. Foto Bo-Göran Kristoffersson och Danne Pe Pettersson 2000-2003, Visby stift.





Korets inredning före 1953 med några av de då undanställda inredningsföremålen. Foto Efraim Lundmark 1913, ATA.



Delar till inredning, bland annat inbyggd bänk, använd som sakristia, samt kompletterade delar av korbänken, borttagna 1953. Foto JL 2024.

## Restaureringar

### De senaste restaureringarna

Under 1600-talet förnyades en stor del av inredningen. Vissa förändringar och kompletteringar ägde rum under 1700-talet som att biskopsbänken byggdes om till sakristia och att en läktare byggdes i väster på 1780-talet. Under 1800-talet tillkom sannolikt en del av de avbalkningar som tillkom under läktaren och inredningen målades om. År 1916, kanske tidigare, fick kyrkan en kamin som delvis kom att sota ner kyrkorummet.

En omfattande restaurering ägde rum efter förslag av arkitekt Erik Fant 1952-1953. Då framtogs de medeltida kalkmålningar som varit överkalkade liksom inredningens äldre färgsättning. För att bland annat frilägga sakramentsskåpet borttogs den avbalkade sakristian i koret. Trägolven ersattes av stengolv. Ringkammaren frilades från läktaren och underbyggnaderna varvid dopfuntspodiet i tornbågen frilades. Hit återflyttades dopfunten som sedan 1702 stått i koret. Ringkammaren blev ett sparsamt inrett dopkapell med orgeln placerad i ena hörnet. Bänkarnas inre byggdes om så att de blev bekvämare. Kaminen togs bort och på dess plats återuppfördes det norra sidoaltaret. Två år senare, 1955, utförde Erik Lindholm glasmålningar i västfönstret. Ej utförda förslag togs fram för glasmålning i östfönstren.

En ny restaurering vidtogs 1994-1996 varvid samtliga ytor på murar och inredning sågs över. 1998 insattes en ny orgel och längs ringkammarens västra och norra sidor gjordes inbyggnader för förvaring av bland annat textilier, utökade år 2006.



Interiör mot öster vid 1800-talets slut. Foto i ATA.



Interiör mot öster 1914 och 1922, sedan kaminen tillkommit i långhusets nordöstra hörn. Predikstolsklädet är ännu bevarat. Foto Einar Erics 1914 resp. Adolf Niklasson 1922, ATA.



Interiör av koret mot nordöst samt dopfunten placerad i triumfbågen. Foto Efraim Lundmark 1913 resp. Johnny Roosval ca 1905-1910, ATA.



Sakraments-skåpet vitmålat och efter att övermålningen tagits bort. Skåpet användes till förvaring av bland annat ljusstakar. Foto Olof Sörling 1891 resp. Einar Erici 1914, ATA.



Korets nordöstra hörn med inbyggd biskopsbänk (skriftestol?) från 1650, år 1757 förhöjd och ombyggd till sakristia, borttagen 1953. Foto Efraim Lundmark 1913, ATA.



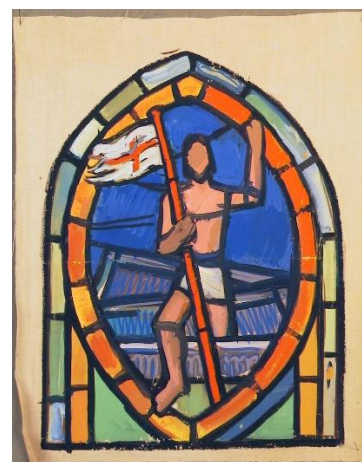
Interiör mot sydöst före restaureringen 1953 med kaminen synlig. Foto Sven Brandel 1927, ATA.



Interiör mot väster före restaureringen 1953 med läktare i väster, underbyggd med magasin och sakristia. Foto Sven Brandel 1927, ATA.



Östfönstren frilagda under restaurering. Skillnaden mellan mittfönstrets stenklädda smyg och de andras putsade framträder. Foto troligen Erik Olsson, Sanda, 1953, ATA.



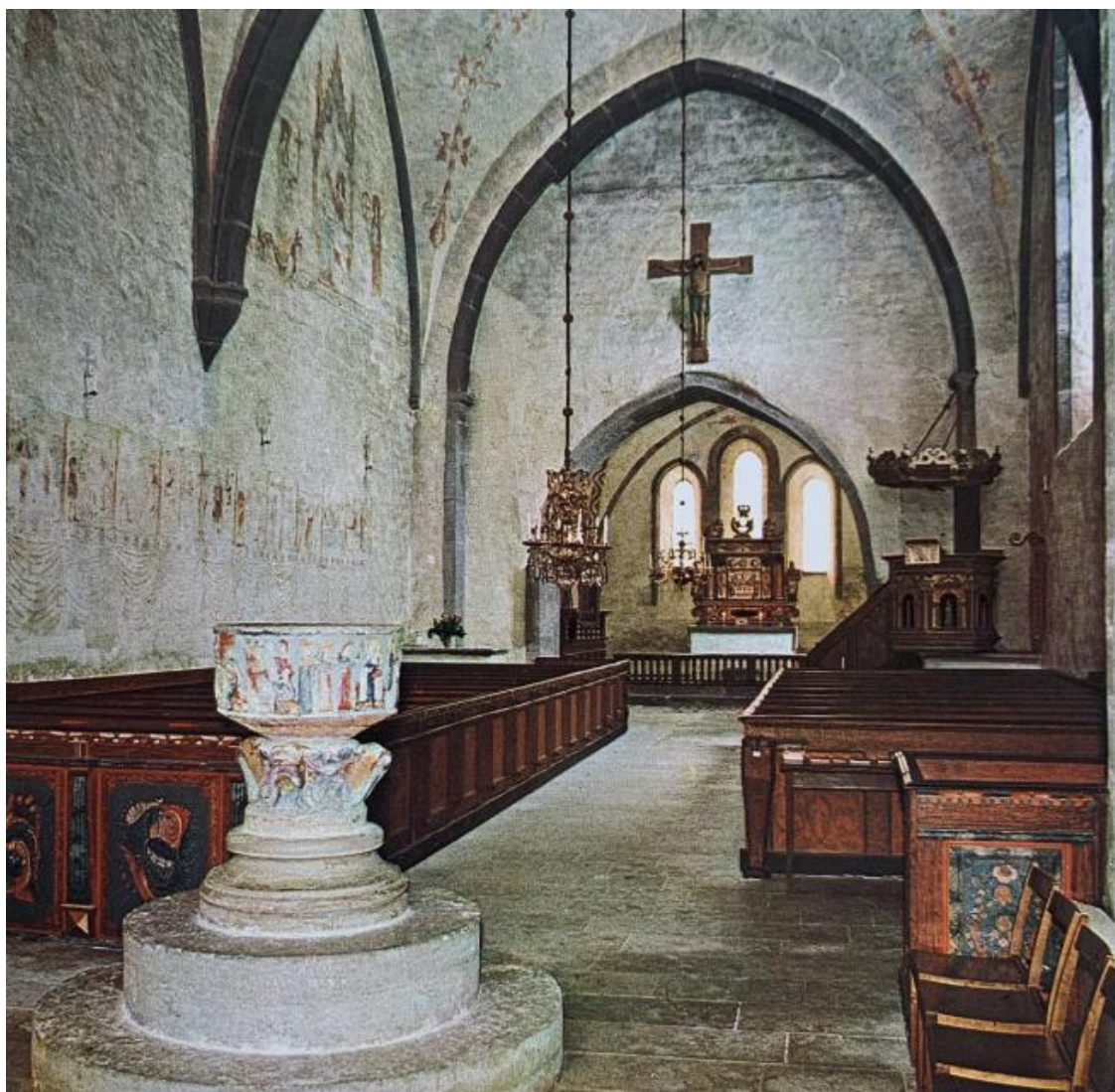
Förslag till glasmålningar i östfönstren 1953-1954 av Erik Lindholm som gjorde glasmålningen i västfönstret. Ej utförda. Skisser på duk i kyrkoarkivet.



Interiör mot öster strax efter restaureringen 1953. Foto Gillis Olsson, ATA.



Interiör mot väster strax efter restaureringen 1953 samt förstörd detalj visande orgeln, byggd av Grönlunds orgelfabrik, Gammelstad, 1952-1953, avlägsnad 1998. Foto Gillis Olsson, ATA.



Interiör mot öster på 1960- eller 1970-talet. Foto Hans Hemlin, Gotlandskonst, efter Bengt G. Söderberg, Kyrkorna på Gotland (1978).

## Arkeologi

De gotländska kyrkorna erbjuder ett stort mått av arkeologiskt intressanta spår. Det gäller både marken som kyrkan står på och kyrkogården samt ibland även de närmaste omgivningarna. Kyrkorna byggdes ofta på redan etablerade platser och under de nära tusen år en kyrka stått på samma plats har det avsatt lämningar, som kanske inte är lika märkbara som den stående kyrkan men som är värda att uppmärksammas som viktiga kunskapskällor. Det är till exempel spår av tidigare kyrkobyggnader, bevarade trä- eller stenkistor, bildstensfragment, gravklot och gravstenar, men även runristningar och lösa föremål. I föreliggande avsnitt fokuseras på anläggningar under mark och golv. De artefakter som är med i rapporten är sådana som representerar något som kan peka på att det finns okända fornlämningar. I det här fallet är det företrädesvis vikingatida föremål som kan tyda på att det finns gravar kvar från det tidigaste kyrkoskedet.

På den norra sidan av kyrkorna ligger många av de äldsta kristna gravar som vi känner till. Här begravdes framför allt kvinnor under kyrkans tidiga existens i enlighet med ett könssegregerat gravskick. Redan under 1200-talet upphörde i flera fall bruket att använda norra sidan av kyrkogården som begravningsplats. Bruket återupptogs först under 1800- och 1900-talen. När den började användas för begravingar igen påträffades gamla gravar, inte sällan gravar från vikingatiden och den äldsta kristna tiden på Gotland. Ofta hade gravläggningen skett i kläder med spännen och utsmyckningar som hör vikingatidens sista del till. Fynden är mycket intressanta men tyvärr inte så utförligt beforskade som man kan föreställa sig. Det rör sig om föremålsfynd av vikingatida karaktär, av personlig art och som tillhört klädedräkten och med denna fått följa med i graven. Vanliga föremål är pärlor, knivar, kammar och olika typer av smycken relaterade till klädedräkten (Thunmark-Nylén 1995).

Under kyrkornas golv ligger ofta gamla gravar med bevarade trä- eller stenkistor. Något som också noterats särskilt är spår efter äldre kyrkor, träkyrkor i form av syllar, stavkonstruktioner eller sekundäranvända plankor och spår efter stenkyrkor i form av murverksrester under mark och golv. Dock har inte sekundärt inmurade detaljer i den nuvarande kyrkan som fasadstenar eller friser tagits upp i avsnittet om arkeologi, liksom inte heller ännu stående murverk som ingått i en äldre anläggning.

I putsen på kyrkornas väggar påträffas ibland medeltida inskrifter och putsristningar. Ofta har inskrifterna runor, vilket är av stort intresse för kunskapen om runor, eller innehåller graffiti i form av tecknade figurer. Av någon anledning har run- och bildstenar från äldre tider tagits till kyrkan för att införlivas i byggnaden. I kyrkornas byggstenar finns också stenhuggarmärken och med hjälp av dem kan man få en uppfattning om delaktigheten i kyrkobyggena.

Kyrkornas vindar och övervåningarna i tornen har genom tiderna använts som förvaring, även om kulturhistoriskt värdefulla föremål i regel tagits om hand och nu förvaras på annan plats. De lager som bildats på valvens ojämna ovansidor kan dock innehålla lösa delar till inventarier som tidigare förvarats där eller spår av tidigare reparationer på kyrkobyggnaden. De kan innehålla rester av vardagliga föremål som berättar om hur vinden och tornen har använts eller personliga saker som burits upp i hopp om få ett skydd i kyrkans hägn. Äldre stegar, klockrep, redskap från hur taken tjarats förekommer också. Kyrkogårdsmurar, såväl de medeltida som de yngre kan innehålla byggmaterial som per definition är fornlämning eller fornfynd, som till exempel stenar med ristningar.

I texten förekommer ett särskiljande av fornlämningar och övriga kulturhistoriska lämningar. Med *fornlämning* avses lämningar som enligt Riksantikvarieämbetets bedömning uppfyller fornlämningsrekvisiten (villkor baserade på Kulturmiljölagens 2 kap.), och vars lämningar huvudsakligen kan antas ha tillkommit före 1850. Med *övrig kulturhistorisk lämning* menas de typer av lämningar som enligt Riksantikvarieämbetets bedömning uppfyller fornlämningsrekvisiten, och vars lämningar huvudsakligen kan antas ha tillkommit 1850 eller senare samt de typer av lämningar som enligt Riksantikvarieämbetets bedömning inte uppfyller fornlämningsrekvisiten. Rörande registren är det dock viktigt att peka på några källkritiska problem. Fornsök och Fornreg, de digitala registren för information om fornlämningar, är användbara källor för information om kyrkomiljöer. Men de utgör i sig ett källkritiskt problem då 10 000-tals lämningar vid digitalisering har kommit att registreras på felaktig nuvarande belägenhet eller fyndplats. Ofta är uppgifterna korrekta men när flera fornlämningar påträffats intill varandra, som till exempel stenkistor på kyrkogården, är det svårt att veta om en borttagen kista i ett dokument är densamma som en som i tidigare upprättade beskrivningar anges ligga kvar på fyndplatsen.

## Fornlämningar

I kyrkan finns tre inmurade bildstenar, två finns i tornet och en som trappsten i altaret. Dessa är i Fornreg klassade som Övrig kulturhistorisk lämning<sup>1</sup>.

## Arkeologiska undersökningar

Ett stort antal medeltida fynd finns från renoveringen av kyrkan 1953. Det rör sig om allt från medeltida och sentida mynt och bronsföremål till keramik och bemålat fönsterglas. Totalt rör det sig om hundratals fynd, troligen påträffade inne i kyrkan. Fynden finns på Statens Historiska Museum. I dokumentationen står dessvärre nämnt att det inte föreligger någon rapport på undersökningen som gjordes av Greta Arwidsson<sup>2</sup>.

Ytterligare en undersökning gjordes 1953, denna av Ulla Silvé. Det rör sig om en undersökning av två skelettgravar i hållkistor på norra sidan av kyrkan längs långhuset. I gravarna fanns utöver skelett även fragment av bildstenar. Utöver gravarna påträffades också tre stenpackningar väster om tornet. De är väldigt runda och fina, vilket tyder på att de är gravar. Det finns dock inga tolkningar av stenpackningarna i rapporten<sup>3</sup>.

I en rapport från 1976 (framgår inte om undersökningen gjordes detta år) påträffades en stenläggning av kalkstensflis. Stenläggningen låg cirka en meter från långhusets norra vägg och hittades vid grävning för dagvatten. Schakt grävdes även söder om kyrkan men där påträffades inget. Undersökaren nämner inget om att föremålsfynd påträffats eller tillvaratagits.<sup>4</sup>

<sup>1</sup> L1976:8449 (Väske kyrka 120:1) L1976:8450 (Väske kyrka 120:2) L1976:8460 (Väske kyrka 120:3)

<sup>2</sup> SHM Inv. nr. 26274

<sup>3</sup> Silvé 1954

<sup>4</sup> Swanström 1976

# Värdering

## Allmänt

Alla kyrkor bidrar till att materialisera bilden av det heliga. Invändigt utgör de en ram för mötet mellan människan och det livsavgörande på ett sätt som andra rum inte gör. Till det yttre markerar de sin belägenhet i landskapet, men tar också det yttre rummet i anspråk och utgör en påminnelse om värden som ligger vid sidan om vardagen. Genom historien har betoningen legat på olika delar och egenskaper i kyrkan. Samtidigt finns det många likheter mellan skilda kyrkor, särskilt för dem som ingår i samma kyrkliga tradition. Stor omsorg har sedan det kristna kyrkobyggandets äldsta tid ägnats konsten och arkitekturen. I kombination med att många kyrkor också är gamla hör de till våra viktigaste kulturmiljöer.

Kyrkorna på Gotland utgör en del av den världsöverspännande kristna kyrkans byggnader, en del av kyrkorna i Sverige och en del av kyrkobyggandet på Gotland. Gotlands kyrkobyggande är relativt homogent. Byggnadsdetaljers utformning och tillvägagångssätt vid kyrkornas planering återkommer mellan olika socknars kyrkor, men kan sedan skilja sig från principer som använts i andra landsändar. Exempel på det är att de äldsta gotländska stenkyrkorna följde samma modell av kyrka med långhus, kor och absid, som var allmän i de nordiska länderna. I nästa skede kom dock kyrkorna att förnyas på 1200- och 1300-talet på ett för Gotland karakteristiskt, men i övriga Sverige okänt sätt. Under 1200-talets slut och 1300-talet byggdes kyrktorn på Gotland, vilket sällan hände vid kyrkorna på fastlandet. Den gotländska kalkstenen möjliggjorde valvslagning och byggnadsskulptur utan motstycke i resten av Sverige till vare sig mängd eller konstnärlig kvalitet. Under 1400-talet byggdes kyrkor om- och till i Mellansverige och försågs med heltäckande kalkmålningar, något som inte hade någon motsvarighet på Gotland. Under 1800-talet förnyades tusentals kyrkor i södra och västra Sverige genom att en äldre revs och ersattes av en ny och större, eller byggdes om genomgripande. Detta berörde endast någon enstaka av de gotländska kyrkorna. Sammantaget har detta gjort att de gotländska kyrkorna representerar ett medeltida byggande under en tid då inte så mycket byggdes i övriga Sverige. Men utmärkande är dessutom att på Gotland finns dessa medeltida byggnader ofta kvar, relativt oberörda av senare förändringar och ännu i bruk.

Härigenom utgör varje kyrka ett omistligt exempel på medeltida kulturmiljö inte bara ur ett lokalt gotländskt perspektiv utan även ur ett riksperspektiv. Eftersom inte heller Centraleuropa efter krigstider och andra perioder av förändringar till så hög grad har kvar större uppsättningar av medeltida sockenkyrkor och framför allt medeltida träskulptur har de gotländska kyrkorna därigenom ett internationellt intresse. De formades i hög grad under inflytande av byggmästare från västra Tyskland, från Westfalen och området kring Köln, vilket ytterligare ger dem en internationell betydelse, liksom att det tidiga kyrkobyggandet uppvisar stilpåverkan från östra Europa. Sedan 1800-talets slut har kyrkorna på Gotland kommit att uppmärksammas av arkitekter och konstnärer och har fått stå förebild för kyrkor på fastlandet, vilket gör att kyrkor från 1800- och 1900-talet med gotländskt inspirerade motiv återfinns i Skåne, Västergötland, Stockholm och på andra platser.

De gotländska kyrkorna har vissa särdrag i formen, men de intar också en särskild ställning i bygden. Över hela Sverige har, liksom i många andra länder, kyrkan utgjort en central och samlande punkt, även om de mera sällan legat mitt i en by, så som de gör i en del andra delar av Europa. Men på Gotland har kyrkans roll som samlande byggnad levt kvar bättre än på en del

håll. Denna uppfattning är stark även i resten av Sverige, men bebyggelseförskjutningar till följd av nya järnvägssamhällen och bruksorter, en mer polariserad sockensammansättning, större avstånd mellan kyrkorna och att de inte har haft torn kan ha bidragit till det. Medan kyrkorna på Gotland genom sina torn och tätare avstånd samt en viss skepsis till förändringar har behållit sin plats i en sockenmedvetenhet, som även i sig är ovanligt stark på Gotland.

För de gotländska kyrkornas kulturhistoriska värde och särställning gäller åtskilliga gemensamma saker. Kyrkorna är närmare hundra och Gotland utgör som Visby stift det stift som har nästan uteslutande medeltida kyrkor, därtill tillkomna och ombyggda före mitten av 1300-talet. Eftersom de så tydligt har parallella tillkomsthistoriker utgör varje kyrka en omistlig del i ett pussel av olika byggnadsetapper. Byggnaderna är utsmyckade av skulpterade portalomfattningar, kalkmålningar och skulpturer. Glasmålningarna saknar till omfattning motstycke i resten av norra Europa. 93 procent av bevarade medeltida glasmålningar med figurscener i Sverige kommer från Gotland (i kyrkorna eller på museer). Flera medeltida möbler, mest bänkar, finns också i kyrkorna. Föremålen visar hur kyrkorna användes under medeltiden och kan bidra till att ge en autentisk upplevelse av medeltida miljöer. Inte minst gäller detta kyrkornas vind och särskilt tornets övervåning, där rummet i hög grad präglas av murade dörr- och fönsteröppningar som skapar en autentisk ljussättning. Virket och murbruket kan visa upp spår från hur själva byggnadsarbetet gick till och kan avspela hur kyrkan i äldre tid drabbats av eldsvåda.

Föremålen i kyrkorna är inte bara medeltida. Gotland har även en hög andel av bevarade bänkinredningar från 1600-talet av ett slag som på svenska fastlandet ersattes av ny inredning i slutet av 1800-talet. Från 1700-talet finns bevarat ett rikt måleri, inte minst målningar på bänkinredningen. De gotländska dopfuntarna utgör ett särskilt kapitel, där de mest framträdande utgörs av de tidigmedeltida sandstensfuntarna, som fick ett nytt uppsving på 1600-talet. Södra Gotlands stenhuggerier producerade sedan altaruppsatser i sandsten av ett slag som inte är vanligt utanför Gotland. Genom det sena 1800-talets och 1900-talets kyrkorestaureringar, ofta av framträdande stockholmsarkitekter, kan man följa förändringar i synen på öns kyrkor.

Kyrkornas lägen visar på centrala platser i bygden, placerade vid en tidigare korsväg med, om inte förhistoriska så åtminstone medeltida ursprung. De avspeglar det höga välstånd från medeltidens omfattande handel som rådde när de kom till och illustrerar något av den komplicerade kyrkohistorien. Av stor betydelse är kyrkogårdarna runt kyrkorna som är omvårdade och används. Många av dem har en intakt medeltida utsträckning. Andra visar kyrkogårdens utveckling under 1800-talet och hur folkmängden ökat. Trädrader och gravtyper illustrerar hur nya delar har tagits i bruk under 1800- och 1900-talet.

Anmärkningsvärt är att kyrkorna ännu används för sitt ursprungliga syfte. För Gotlands del har det kunnat ske utan större ombyggnader av kyrkorna, trots förändringar i befolkningsstorlek. Nästan alla är i bruk (de som är öde har varit det sedan minst 400 år) och används, om än med olika intervall. Öns kyrkor har genom sin ålder, kvalitet och i sammanhanget starka karaktär en identitetsskapande roll. I de många, ofta små, socknarna finns en särskild känsla, där kyrkorna intar rollen av kraftfulla symboler för hemsöcken. Hur klockorna har ringts avspeglar skillnader mellan kyrkorna och än idag finns kimmingsstenar beredda i klockvåningen för det ringningssätt med små stenar som endast finns på Gotland och de skånska landskapen. Kyrkorna har både en starkt lokal förankring och utgör samtidigt punkter i ett världsomspännande nätverk som förbinder länder och kontinenter genom religion, arkitektur, konst, musik över århundraden.

Sedan ett drygt sekel har kyrkorna på ön varit en turistmagnet. De är öppna sommartid, på ett annat sätt än på det svenska fastlandet, och brukar vara välbesökta.

## Bruksvärden

Följande bygger på de 349 svar från besökare som inkom via de enkäter som sommaren ställdes 2019 i 16 kyrkor i Romaklostets och Klinte pastorat. Av dessa 349 personerna besökte 52 % kyrkan för första gången.

De som räknas in som återkommande besökare har angivit att de besöker kyrkan ofta, ibland eller sällan/någon gång per år. Genomgående är gravskötsel, besök av anhörigs grav samt delta i gudstjänst och andakt de främsta anledningarna till besök. Av de barnfamiljer som bor i socknarna kan man utläsa andra motiv till återkommande besök en förälder skriver såhär ”Vi bor nära kyrkan. Ibland går vi hit och letar Pokémon och övar vår minsta att läsa, precis som vår äldsta son gjorde när han lärde sig läsa”. Konserter anges också som en stor anledning till besöket. För dessa besökare står kyrkan för hembygd, barndom, en knutpunkt, trygghet samt en plats för slakten genom århundraden. De uttrycker en stor glädje och stolthet över sina kyrkor och betonar hur viktig den är för sockens identitet, historia och sammanhang samt för individens släkthistoria.

Förstagångsbesökarna kan majoriteten kopplas till turism, många anger att de hade som mål att besöka minst en kyrka på ön under sin semester eller att besöka många/samtliga av öns kyrkor. Benämningen kyrksafari var en återkommande anledning. Några av dessa förstagångsbesökare uppskattar kyrkorna som en stillsam plats att komma till för att få lite lugn och ro, medan andra ser kyrkan som ett värdefullt nationellt kulturarv och historiedokument. Intresse för konst, kultur, arkitektur och historia beskrivs återkommande som en av anledningarna till besöket.

Generellt sätt var besökarna mycket nöjda med tillgängligheten (74%). Många påpekade att det är trevligt att kyrkan är uppläst så att man får möjlighet att komma in samt är glada att se att kyrkorna och kyrkogårdarna är så välskötta. De som inte var nöjda med tillgängligheten påpekade oftast för dålig belysning i kyrkan, nedsatt framkomlighet med rullstol och dylikt i grusgångar samt vid trösklar, svårighet att öppna eller stänga porten.

När det gäller information var det många som saknade informationsbroschyrer att titta i på plats samt att kunna köpa med sig hem. Där det fanns information efterfrågades mer lättläst text och mer bilder. Genomgående önskades även information på engelska samt ibland även tyska. Flera kommenterade att de sökte mer information på nätet eller i turist-appar samt kompletterade med information från böcker, exempelvis Änglar & Drakar.

## Kyrkobyggnaden

Kyrkan har stort kulturhistoriskt värde som en mycket välbevarad medeltida byggnad. Alla murar och valv samt fönster och portaler har i stort bevarat sin medeltida utformning även om glaset inte är detsamma och västfönstrets masverk är en välgjord rekonstruktion. Kyrkans portaler, deras stensulptur och delvis bevarade bemålning är värt att lyfta fram. Sakramentskåpet på korets norra sida och den tidigmedeltida dopfunten utgör särskilt kulturhistoriskt värdefulla föremål. Dopfunten är också placerad på sin i kyrkorummet ursprungliga plats på vilken även podiet bevarats på i sitt läge. Dopfontens och podiets fria placering i rummet är av stort värde. Den sammantagna 1600-talsinredningen och kalkmålningarna från 1300-talet är värda att lyfta

fram. I tornet har den invändiga träkonstruktionen ett stort värde liksom på 1950-talet bortplockade äldre inredningsföremålen. Kormurarnas inslag ovan valven av äldre absidstenar liksom arrangemanget på korvinden kring igensättningen av muren ovanför triumfbågen.

## Kyrkogården

Kyrkogården tillhör Gotlands medelstora kyrkogårdar. Den har en äldre del tydligt avgränsad från den yngre delen i öster genom att den gamla muren sparats. Kyrkogårdens utvidgning berättar om sockens expansion och ökade befolkningens mängd.

Den äldre kyrkogården har i stora drag bevarat den medeltida utsträckningen med tre medeltida stigluckor i väster, norr och söder. Den västra stigluckan har äldre färgspår på den västra portalomfattningen, möjligen från 1700-talet. På taket finns en vindflöjel med en ståndare från 1777, vilket är ovanligt.

Den äldre kyrkogårdens murar har en ålderdomlig karaktär, uppbyggd av stenar av olika storlek samt en del större stenar i bottenskiktet. I den västra muren nära stigluckan finns ett bevarat hästbindsle.

Det finns en huvudgång som leder fram till kyrkan från väster. I övrigt saknas gångar vilket ger en ålderdomlig prägel. Kyrkogården är öppen och saknar trädkrans. Men en stor gammal hästkastanj med högt naturvärde, ett par skogslönnar samt träd utanför kyrkogården ger kyrkogården en lummighet och rumskänsla.

Den yngre kyrkogården är tidstypisk för mitten av 1900-talet. Den omges av murar med mindre stenar av samma storlek. Allén med pelarek och ek samt häckar av liguster som avgränsar rader av gravar är också typiskt för 1950-talets kyrkogårdar.

Kyrkogården speglar människors liv och samhällets förändringar, traditioner och ideal. Eftersom kyrkogården har en lång kontinuitet finns ett antal äldre gravvårdar med innehållsrika inskriptioner som berättar om de människor som är knutna till Väskinde socken. Gravarna finns framför allt söder om kyrkan. 25 av gravvårdarna på kyrkogården angavs som kulturhistoriskt värdefulla/intressanta i kyrkogårdsinventeringen 1996.

På kyrkogården finns ett par prominenta konstnärsgrovar. Här vilar Ellen Roosval, född von Hallwyl, ägarinna av Muramaris, vilken själv utformat gipsmodellen av samt konstnärsparet Carolina Benedicks-Bruce och William Blair Bruce. Gravvården är i kalksten med infälld inskriptionsplatta i brons ritad av Carolina B, omgiven av en stenram i kalksten med järnstaket ritat av William Bruce med bland annat Kanadas lönnlöf och Skottlands tistel. Även Erik Lindholm ligger begravnen här, formgivare av glasmålningarna i kyrkan.

## Naturvärden

De gamla träden bör om möjligt bevaras. Träden, och buskagen är värdefulla miljöer för kryptogamer och insekter och som boplatser för fåglar. Det gäller även murar som inte är putsade. En stor del av den biologiska mångfalden är knuten till gamla träd och idag utgör kyrkogårdarna en av de viktigaste miljöerna för bevarandet av hotade växt- och djurarter.

Vid Väskinde kyrkogård finns inte några speciellt värdefulla träd utpekade av Länsstyrelsen. Man bör uppdatera om det finns några rödlistade arter genom kontakt med Länsstyrelsen. Vi

rekommenderar att man använder Riksantikvarieämbetets metod *Fria och Fälla (2014)* vid förändringar av trädplanteringar som kan påverka murar och gravvårdar.

## Händelselista Väskeinde kyrka

ÅR	BYGGNADSDEL ETC.:	REF.
1090	Byggnadsår enligt Strelow.	SvK
s. 1100-tal	Absidkyrka. Dopfont. SvK anger ”1160-talet”.	GK, SvK
o. 1250	Triumfkrucifix.	GK, SvK
e. 1250-tal	Uppfördes det nuvarande koret. Muralmålningar, rankorna och diagonalbanden i korvalvet, medaljongen med den tronande Kristus i valvhjässan. Sakramentsskåpets stenomfattning (SvK anger; senast o. 1275).	GK, SvK
o. 1280	Målningarna på sakramentsskåpets dörrar.	GKM
s. 1200-tal	Gravsten på kyrkogården över Halvidius, Boters son, tidigare i kyrkan ”höger om altaret”.	SvK
1200-tal	Väggsåp. Den ena av de båda dörrarna av ek och beslag med medeltida ursprung. Den andra, av furu, av yngre datum.	SvK
Medeltid	Gravstenar i koret.	GK
o. 1300	Uppfördes långhuset, tornet och stigluckorna (3 st.). Muralmålningar på vägg och valv i långhuset samt över och i sakramentsskåpet. 1100-talsdopfonten uppställdes på sockel och podium av kalksten i tornbågen. Gravsten över Nikolaus, född i Hästnäs, på kyrkogården. Gravsten över Peter Gelungs, på kyrkogården.	GK, SvK
1317	Gravsten över Gertrud, hustru till Jakob Gelungs, på kyrkogården.	SvK
1377	Gravsten över Botvid Belsca, på kyrkogården.	SvK
1300-tal	Processionskrucifix. Altarsåp. Figurer från altarsåpet, nu återanvända och placerade i predikstolens arkader. Gravsten på kyrkogården över Nikolaus från Hedhusum, tidigare i kyrkan framför altaret.	GK, SvK
1413 (1414?)	Gravsten på kyrkogården över kyrkoherde Olaus, född vid Norrgårda.	SvK
1444	Gravsten på kyrkogården över Birgitta och hennes dotter.	SvK
o. 1450	Muralmålningensfriser av ”Passionsmästaren” i långhuset.	GK
1500-tal	Muralmålningar i koret av bl. a. S:t Göran. Ljusstake.	GK, SvK
1655	Porträtt på kyrkoherde Hans Ljungby, d:o av dennes hustru Anna Göransdotter.	SvK
1663	Spira på kyrkobyggnaden.	SvK
1668	Korbänk utförd av Mårten Snickare.	SvK
1669	Manfolksbänkar av Mårten Snickare.	SvK
1672	Kyrkklocka, gjuten i Stockholm.	SvK
1674	Nytt timglas. Enl. SvK låg ett trasigt timglashus med 1700-tals bemålning i redskapsboden, vilket skulle kunna vara föregångaren.	SvK
1690	Altaruppsats av sandsten. N kolonnetten inskr; AHB (Anders Hamborger). Predikstol, signerad A HB (Anders Hamborger).	GK, GKS, SvK

ÅR	BYGGNADSDEL ETC.:	REF.
1600-tal	Bänkinredning. Sakristi-(?)avbalkning av trä i korets NÖ hörn samt klockarbänk i triumfbågsöppningen intill trappan till predikstolen.	GK, SvK
1702	Triumfkrucifixet flyttades från triumfbågen till N korväggen.	EF
1714	Tornhuven blåste ned.	Lemke
1715	Tornhuven nybyggdes.	Inskr.
1741	Gossebänken framför korbänken sattes upp.	EF
1745	Inskrift i S stigluckan; 1745 N: S, ”trol. datum för någon reparation” enl. SvK.	SvK
1750	Altarpuppans målades av signaturen I.S. Korbänken byggdes om samt målades om.	SvK
1753	Nya portblad i kor- och långhusportalerna (långhusportalens medeltida smide återanvänt).	SvK
1769	Nummertavla.	SvK
1773-74	Altarringen målades av Erik Lodström.	GK, GKS, SvK
1774	Ljuskrona.	SvK
1777	Flöjel av järn och brons och dörrbeslag på V stigluckan. Nya takstolar på långhuset, tegeltak (Inskr).	SvK
1778-79	Samtliga portaler (4 st.) målades med (åtminstone) brungult, gult (N portalens tympanon), blågrönt (växtornamentiken på långhusportalens kapitäl) och rött.	SvK
1781	Läktare.	SvK
1782-83	Läktaren och dopfunten målades av Malmberg.	GK, SvK
1700-tal	V stigluckan dekorerades. ”I koret...gula och röda rankor; antagligen 1700-tals”. Bänkinredningen målades. Två ljuskronor med prismor och facetterade glas. Votivskepp.	GK, SvK
1854	Kyrkklockan omgjuten av Johan A. Beckamn, Stockholm, formatet större än den förra.	GKR, SvK
1868	1868 inristat på haken på V stigluckan, gäller trol. haken och dörrvirket.	SvK
1800-tal(?)	Järnkamin i långhusets NÖ hörn. SvK anger inget årtal.	SvK
1916	Vedkamin efter förslag av byggmästare Nils Pettersson.	BH0506
1947	Restaurering av ljuskronorna av Libraria.	GA
1950	Utvidgning av kyrkogården.	GA, GF
o. 1950	Uppfördes stenmuren kring nya kyrkogården.	GF
1952-53	Restaurering efter förslag av arkitekt Erik Fant, Stockholm. Takmaterial på torn, långhus och kor byttes från tegel till faltar. S fasaderna frilades från puts. V fönstrets masverk och glasmålning rekonstruerades. Översyn av fönster, dubbla glas i koret och tornet. Inläggning och sänkning av stengolv i kor, mittgång och torn efter en arkeologisk undersökning i under golvet. Gravhällar togs in från kyrkogården. Altaret sänktes, ändring av altarskrank och korbänk (kapning), läktaren revs. Borttagning och magasinering av präst- och	EF, GF, GK, Gotl.

ÅR	BYGGNADSDEL ETC.:	REF.
1952-53	sakristibänken samt gossebänken. Ombyggnad av bänkar (sitsar och ryggstöd), komplettering av bänkinredningen vid den borttagna kaminen. Framtagning av muralmålningar och konservering av övriga inventarier av konservator Erik Olsson. Elvärme och belysning installerades, sakristia inredd i SV hörnet av tornrummet och textilskåp i NÖ hörnet. Dopfunten flyttades från triumfbågen till tornbågen. Triumfkrucifixet flyttades tillbaka till sin ursprungliga plats i triumfbågen. Vid restaureringen påträffades fragment av en bildsten av äldre typ inmurad i torndörrens omfattning, tre delar av en 700-tals sten i trappan till altaret samt en nästan oskadad 400-tals sten under grusgången.	
1953	En nummertavla från 1769 (tidigare deponerad i Gotlands fornsal) återlämnades till kyrkan. Raä godkände inte den upptagna genomgången mellan sakristian och bönekammaren, inte heller det uppmurade altaret i långhusets NÖ hörn. Kungl. Byggnadsstyrelsen fann att altaret måste avlägsnas.	GF
1954	Mekanisk orgel byggd av Grönlunds orgelbyggeri i Gammelstad.	GF, ISO
1955	Glas målning i tornets V fönster föreställande Jesu dop av Erik Lindholm.	GK
1965	Högtalaranläggning.	GF
1972	Restaureringsförslag av arkitekt Leif Olsson, Stockholm, och Bjerking's Ingenjörbyrå AB, Uppsala. Restaurering planerades till 1973, ej utförd.	GF
1973	Kyrkklockan flyttad till en ny klockbock.	GKR
1974	Ett timglas gick sönder, skivorna och stavarna lossnade och tre av glaset krossades.	GF
1975	Kyrkan ansågs vara i ett relativt dåligt skick enligt visitation. Korrugerad plåt lades på långhus- och kortaken.	GF
1977	El-ringning installerades, belysning på vindarna.	GF, GKR
1979	Församlingen anhöll om att få göra en port i stenvallen in till nya kyrkogården.	GF
1980	Församlingen anhöll om att få reparera N muren på gamla kyrkogården p.g.a. sättningar m.m. Timglaset som gick sönder 1974 åtgärdades av RAGU, glaset ersattes med nya, kvarvarande delar limrades ihop.	GF
1988	Åtgärdsförslag från C. H. Eliason avseende konservering av sakramentsskåp.	GF
1989	Skadegörelse på Erik Lindholms glasmålningar från 1953.	GF
1994-96	Ut- och invändig restaurering efter förslag av arkitekt Hans Ponnert m.fl.; Raä. Restaureringen ingick i försöksprojekt för traditionellt träbyggande som drevs av Raä:s enhet för byggnadsvård.	GF

ÅR	BYGGNADSDEL ETC.:	REF.
1994-96	<p>Kor- och långhustaket konstruktionsvirke reparerades och plåttaket avlägsnades och ersattes med tegel. På långhuset lades ny läkt och undermurat handslaget tegel, koret försågs med Vittingetegel på tät bördning. Stora delar av tornhuvens konstruktionsvirke byttes ut och huven försågs med ny spirstock och panel. Klockdäckets utkastarränna nytillverkades och plåtskoddes.</p> <p>Samtliga fasader rengjordes, putsades och vitkalkades, undantaget S långhusfasaden som enbart foglagades och vitkalkades. Naturstensytorna, förutom portalerna, rengjordes och foglagades.</p> <p>Konserveringsarbeten utfördes på korportalen och långhusportalen av Anne Jacobsen och Charlotta Bylund Melin m.fl.</p> <p>Invändig rengöring av väggar och valv samt konservering av kalkmålningarna. Översyn av den fasta inredningen och installation av nytt el-värmsystem.</p> <p>Stigluckornas fasader och tak reparerades, solbänkarna på korets Ö sida samt gallerigluggarnas solbänkar byttes ut och blyglasfönstren på kor och långhus reparerades. Nätramar monterades i galleri- och ljudluggarna.</p> <p>Vindarna städade från plast och isolering och skorstensstocken på långhusvinden revs. Nytt brädgolv lades in i tornets mellanvåning. Stegar och vilplan färdigställdes på samtliga vindar och ny åskskyddsanläggning monterades.</p>	
1995	<p>Anhöll församlingen om att få tillbaka det deponerade votivskeppet från Gotlands fornsal.</p>	GF
1996	<p>Minneslunden invigd. Ljuskronorna som hänger i långhuset elektrifierades. Korkåpa och mässhake av Kerstin Steffenburg. Länsstyrelsen beslutade om installation av högtalaranläggning.</p>	GA, GF, GT
1998	<p>Nytt textilförvaringsskåp samt förrådsskrank i tornrummet. Ny orgel, mekanisk, byggd av Walter Thür.</p>	GF, GT
1999	<p>Bidrag från Domkapitlet för att konservera antependium och överdrag till mässhake.</p>	GF
2002	<p>Klockringningsanläggningen besiktigades av I. Rohr utan anmärkning. Länsstyrelsen beslutade att kyrkogårdsmuren får repareras.</p>	GF
2004	<p>Länsstyrelsen beslutade om förbättrad textilförvaring enligt program av textilkonsultfirma Lotine. Åtgärdsprogram av Stenkultur i Stockholm AB för konserveringsarbeten på gravvårdarna för Swebilius, två gravhällar, Nordström, J. Elm och M. P. Pettersson.</p>	GF
2006	<p>Kompletterande förrådsskärm uppfördes i tornrummet.</p>	GF
2007	<p>Nytt textilförvaringsskåp. Länsstyrelsen beslutade om renovering av en mässhake från 1953 och om reparation av kyrkogårdsmuren.</p>	GF

ÅR	BYGGNADSDEL ETC.:	REF.
2008	Reparation av kyrkogårdsmur. Entreprenör Torsten Andersson.	GM
2011	Reparation av tornhuv	
2012	Konservering av lösa föremål: medeltida kollektskrin, timglas. Entreprenör. Byggnadshyttan på Gotland.	GM
2013	Uppförande av torrtoaletter med nedgrävd tank. Entreprenör Väskeinde församling.	GM

**Förkortningar:**

ATA	Riksantikvarieämbetets arkiv, Stockholm.
BH0506	Byggnadshyttan på Gotland 2005-2006, årsskrift.
EF	Restaureringsförslag av Erik Fant 1952.
e.	efter
GF (GM)	Gotlands fornsals arkiv. (Gotlands Museum).
GK	Lagerlöf, E., och Svahnström, G., Gotlands kyrkor. En vägledning, 1991.
GKM	Söderberg, B. G., Gotländska kalkmålningar 1200-1400, 1971.
GKR	Rohr, I., Gotlands Kyrkklockor och Ringnings seder, 1985.
GKS	Svahnström, G., och Svahnström, K., Måleri på Gotland 1530-1830, 1989.
GT	Gotlands tidningar.
ISO	Johansson, T. (red.), Inventarium över svenska orglar 1989: II, Linköping och Visby stift, 1990.
Inskr.	inskrift i kyrkan
Lemke	Lemke, Visby stifts herdaminne, 1868.
kh	kyrkoherde
Muntl.	Muntlig uppgift från församlingen.
o.	omkring
RAGU	Riksantikvarieämbetets Gotlands-undersökningar.
Raä	Riksantikvarieämbetet
s.	sent
SHM	Statens Historiska Museum
Strelow	Strelow H. Nilssön, Cronica Guthilandorum, 1633.
SvK	Sveriges Kyrkor, Gotland bd I:3 1929.
t.	tidigt

## Lagskydd

Kyrkor har ett generellt lagskydd, som till stor del handlar om deras kulturhistoriska värde. Eftersom lagstiftningen måste vara exakt har kyrkobyggnader enligt Kulturmiljölagen definierats som en kyrka som var invigd och förvaltd av Svenska kyrkan vid början av år 2000. Av dessa har kyrkor byggda före 1940 (och några speciellt utvalda yngre) ett särskilt lagskydd (KML 4 kap. 2-5 §§). Särskilda instruktioner finns i lagen kring kyrkliga inventarier och begravningsplatser. Att kyrkor inom Svenska kyrkan i dessa sammanhang har en särställning framför andra beror inte på samfundstillhörighet eller band till svenska staten utan på att Svenska kyrkan omfattar de äldre kyrkor som ofta har rika konst- och kulturskatter och som av tradition på ett lokalt plan har haft en stark offentlig ställning. Lagstiftningen har hållits på en generell nivå, men en närmare precisering kring enskilda kyrkomiljöers lagskydd finns i Kulturmiljövårdens bebyggelseregister (Bebyggelseregistret). Därutöver finns en del äldre frikyrkor som är byggnadsminnen, kyrkor som i historisk tid tagits ur kyrkligt bruk och övergått till privat eller statlig ägo samt kyrkoruiner. Dessa omfattas av lagbestämmelser kring byggnadsminnen, fasta fornlämningar med mera. Här har samlats en förteckning över de lagbestämmelser som reglerar användning och förändringar av kyrkor, kyrkoinventarier och begravningsplatser som kulturmiljöer.

### Kulturmiljölagen (1998:950) t.o.m. SFS 2019:864

Kyrkobyggnaden, kyrkogården, begravningsplatsen, och de kyrkliga inventarierna skyddas av Kulturmiljölagens (tidigare kallad Kulturminneslagen) olika kapitel enligt nedan:

- 1 kap. 1 § anger att det är en nationell angelägenhet att skydda och vårda kulturmiljön samt att det ansvaret delas av alla med syftet att tillförsäkra nuvarande och kommande generationer tillgång till en mångfald av kulturmiljöer.
- Fornlämningar och fornfynd skyddas av 2 kap. både de som är kända sedan tidigare och de som inte är kända sedan tidigare. Flertalet kända finns i Riksantikvarieämbetets databas fornsök.
- 4 kap. 1 § anger att kulturhistoriska värdena i kyrkobyggnader, kyrkotomter, kyrkliga inventarier och begravningsplatser är skyddade enligt bestämmelserna i detta kapitel. 2-5 §§ reglerar kyrkobyggnaden och kyrkotomten. skydd för kyrkliga inventarier 6-10 §§, 11-15 §§ reglerar begravningsplatser. 15 a beredskapsförberedelser som under höjd beredskap behövs för vård och underhåll av de kyrkliga kulturminnena.
- 5-8 kap. skydd mot utförelse av respektive återlämnande av kulturföremål som olagligt förts bort från en stat.
- 9 kap. begränsar militär användning av kulturgömdom i händelse av väpnad konflikt med hänvisning till Haagkonventionen från 1954.

### Begravningslagen (1990-1144) t.o.m. SFS 2019:867

Begravningslagen reglerar verksamheten för kyrkogårdar, begravningsplatser och krematorier. I begravningslagen understryks den enskilde gravrättsinnehavarens rättigheter och skyldigheter gällande gravanordningens utformning och skötsel. I lagens 7 kapitel ges möjligheter för upplåtaren, dvs kyrkogårdsförvaltningen att skydda och behålla kulturhistoriskt värdefulla gravplatser och gravvårdar.

## Plan- och bygglag 2010:900 t.o.m. SFS 2020:603

Plan- och bygglagen reglerar användning av mark och vatten och om byggande. Bestämmelserna syftar till att, med hänsyn till den enskilda människans frihet, främja en samhällsutveckling med jämlika och goda sociala levnadsförhållanden och en god och långsiktigt hållbar livsmiljö för människorna i dagens samhälle och för kommande generationer.

Byggnader, bebyggelseområden och allmänna platser som anses vara särskilt värda att bevara har ett förstärkt skydd. Dessa får inte förvanskas enligt PBL 8 kap. 13 §.

Vid bygglov för ändring eller flyttning av byggnader och anläggningar utanför detaljplan och områdesbestämmelser ska byggnadsnämnden pröva om åtgärden utförs varsamt enligt 8 kap. 17-18 §§.

## Miljöbalken (1998:808) t.o.m. SFS 2020:684

Miljöbalken ska enligt kapitel 1 tillämpas så att värdefulla natur- och kulturmiljöer skyddas och vårdas. Områden som utpekats som riksintresse skall markeras på den lokala översiktsplanen vilken finns på Region Gotlands hemsida.

- I kapitel 3 regleras vad som gäller för områden av riksintressen för kulturmiljö.
- Kapitel 4 för vissa större områden, som i sin helhet är av riksintresse på grund av de natur- och kulturvärden som finns i området (t.ex. är Gotland som helhet utpekade som riksintresse för turismen och friluftslivet 4 kap 2 §).
- Biotopskydd regleras i 7 kap. 11§.
- Nyckelbiotoper alla skogsbruksåtgärder är samrådspliktiga enligt 12 kap. 6 §.
- På Gotland är de 92 medeltida kyrkomiljöerna samtliga utpekade som riksintresse för kulturvärden vilket bland annat regleras i 3 kap. 6 §.

## Kyrkoordning t.o.m. SvKB 2019:11

Gällande kyrkoordning för Svenska kyrkan reglerar skyddet av kyrkobyggnaden och de kyrkliga inventarierna främst genom 10 avdelningen, 40 kap 2 §.

## Källor

Offentligt tryck:

Kulturmiljölag (1998:950) t.o.m. SFS 2019:864

Begravningslag (1990-1144) t.o.m. SFS 2019:867

Plan- och bygglag 2010:900 t.o.m. SFS 2020:603

Miljöbalk (1998:808) t.o.m. SFS 2020:684

Kyrkoordning t.o.m. SvKB 2019:11

## Källor och litteratur

### Otryckta källor

Handlingar i Gotlands fornsals arkiv, Visby

Handlingar i Riksantikvarieämbetets arkiv, Stockholm.

Inventering av inventarierna i Väskinde kyrka 2000-2003, utförd av Birgitta Lerberg m.fl.

Inventering av Väskinde kyrkogård, utförd 1996 av antikvarie Roger Öhrman, Gotlands fornsal.

Silvén, U. 1954. Rapport över undersökningen av två skelettgravar. SHM dnr 001358/54

Swanström, E. 1976. Rapport ang. besiktningar. Väskinde sn på kyrkogården, i samband med anläggande av dagvattenledning.

Trädvårdsplan Väskinde kyrka 2014. Gotlands Museum.

Vård- och underhållsplan Väskinde kyrka 2009. Jan Utas, Visby.

### Tryckta källor

Byggnadshyttan på Gotland 2005-2006, årsskrift, 2007.

Johansson, T. (red.), Inventarium över svenska orglar 1989:II, Linköpings och Visby stift, 1990.

Lagerlöf, E., Svahnström, G., Gotlands kyrkor, 1991.

Lemke, Visby stifts herdaminne, 1868.

Rohr, I., Gotlands kyrkklockor och ringningsseder, 1985.

Strelow H. Nilssön, Cronica Guthilandorum, 1633.

Svahnström, G., Svahnström, K., Måleri på Gotland 1530-1830, 1989.

Sveriges Kyrkor, Gotland band I:3, 1929.

Söderberg, B. G., Gotländska kalkmålningar 1200-1400, 1971.

Utas, J., Om gotländska valv: examensarbete i arkitekturens teori och historia Chalmers tekniska högskola, 1971.

### Kartor

Skattläggningsskarta Väskinde socken 1752. Lantmäteristyrelsen H92-1:2.

Laga skiftes karta 1857. Lantmäterimyndigheten 09-vde-57.