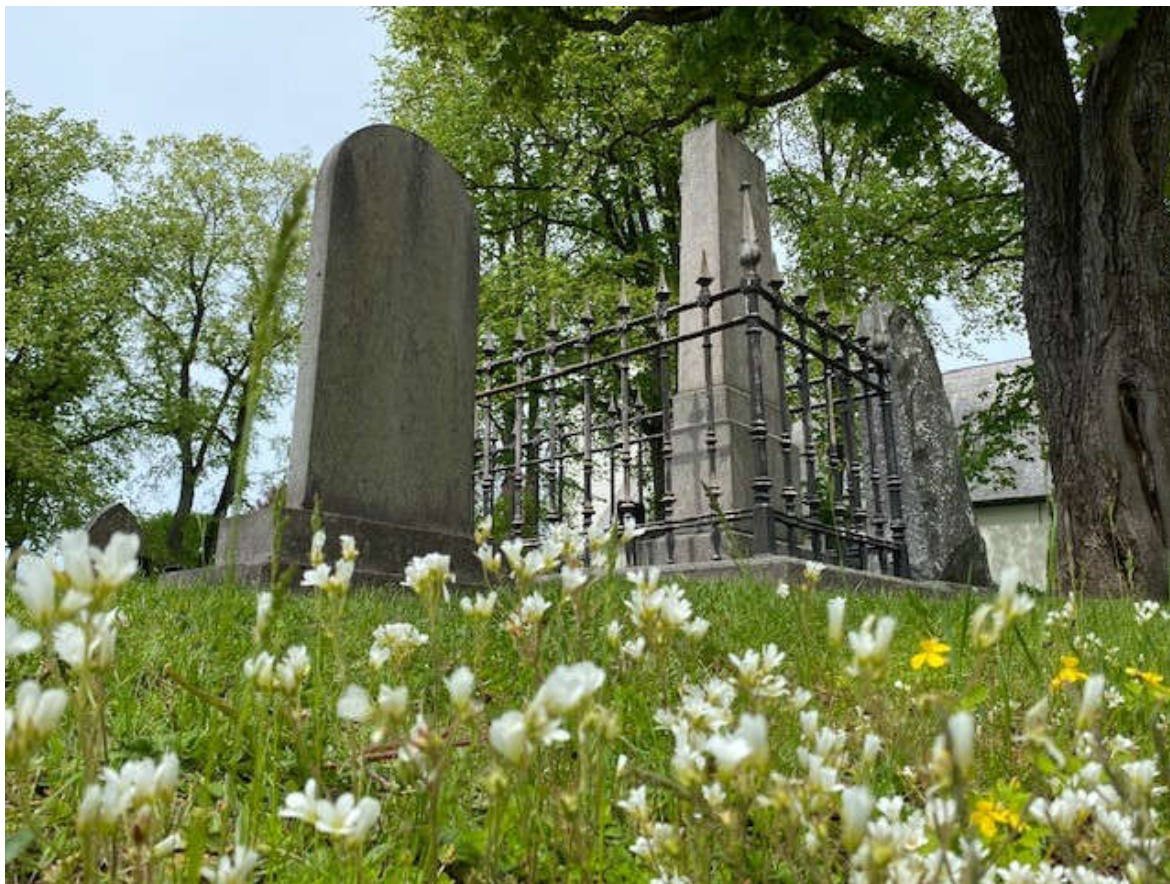


By kyrkogård

Fastighetsbeteckning: By 1:14



Allmän beskrivning

By kyrka och kyrkogård ligger ett par kilometer söder om Säffles stadskärna, längs landsvägen mellan Säffle och Ekenäs. Förbi kyrkogården går också landsvägen till Hög. By kyrkogård är den största av kyrkogårdarna i Säffle kommun.

Landskapsavsnittet runt kyrkan representerar en kontinuerligt hävdad kulturbygd som kan härledas till järnåldern. Området rymmer ett flertal förhistoriska gravlämningar. Kyrkogården gränsar i väster till landsvägen från Säffle och odlingsmark. I norr gränsar kyrkogården mot landsvägen till Säffle och den nya skogskyrkogården. I öster gränsar kyrkogården till landsvägen mot Hög, prästgården, agrar bebyggelse samt jordbruksmark. Söder om kyrkogården finns jordbruksmark och agrar bebyggelse. Den senast tillkomna delen är By skogskyrkogård från 2001 som är belägen nordost om By kyrkogård. Skogskyrkogården beskrivs kortfattat nedan, men inkluderas inte i den övergripande beskrivningen.

Gravskick och antal begravningar

På By kyrkogård finns kistgravar, urngravar, minneslund, askgravplatser och askgravlund. Under de senaste åren har strax över 100 gravsättningar skett per år på kyrkogården, varav ca 25 % i minneslunden och lika många i askgravplatserna.

Historik

By blev tidigt moderförsamling i ett pastorat som också bestod av Bro, Södra Ny och Huggenäs församlingar. Under 1800-talets andra hälft uppstod tätorten Säffle inom By socken. Viktiga händelser för Säffles utveckling har varit byggandet av kanalen som invigdes 1837 och som blev en länk mellan Göteborg och Arvika, Bergslagsbanans öppnande 1879 och anläggandet av Billerud AB:s fabrik 1883 vilken omvandlade Säffle från marknadsplats till industrisamhälle. År 1882 blev Säffle köping och skildes därmed från By socken där kyrkan fanns. Det fattades då beslut om att Säffle, med knappt 500 invånare, skulle få en egen kyrka, vilket dock kom att dröja länge. Under 1800-talets andra hälft och 1900-talets början blev Säffle allt mer bygdens centrum. Säffle fick sin egen kyrkobokföring och bildade en egen församling 1911. 1951 blev Säffle stad och 1965 stod till slut Säffle kyrka klar. Till Säffle kyrka hör ingen kyrkogård, varför By fortfarande är säfflebornas kyrkogård.

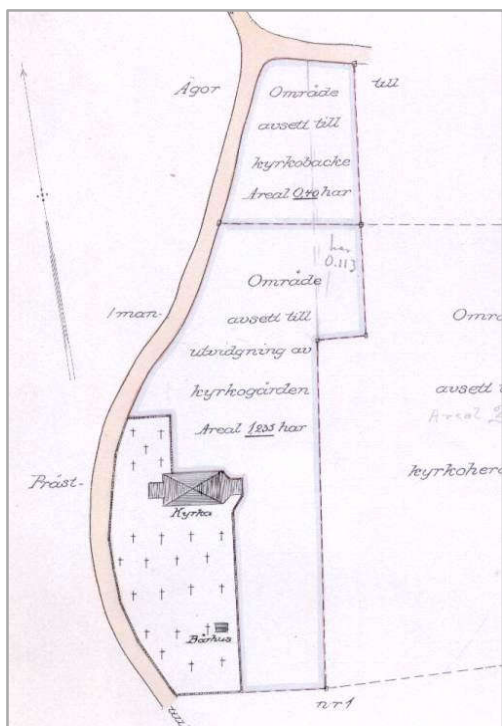
Kyrkogårdens historik

I ett dokument från mitten av 1300-talet nämns en kyrka i By för första gången, men om det var socknens första kyrka är okänt. Enligt en karta från 1648 var den tidigare kyrkan placerad ett tjugotal meter söder om dagens kyrka och kyrkogården fanns söder om kyrkan.

Den nuvarande kyrkan invigdes 1779, men redan några år tidigare beslutades det att marken mellan den nya och den gamla kyrkan skulle börja användas för gravsättningar, eftersom kyrkogården söder om den gamla kyrkan inte hade plats för fler gravar.

I en inventarieförteckning från 1830 står det skrivet att "By moderkyrka ... ligger på en liten gräsklädd bergskulle" med kyrkogården belägen "tätt bredvid kyrkan på södra sidan, och omgiven av kallstensmur". Kyrkogården var $97 \frac{3}{4}$ alnar lång från öster till väster och $76 \frac{1}{4}$ alnar bred – vilket motsvarar ca 50x45 meter. Runt kyrkogården växte 34 stora lövträd, mest alm. Det fanns vid denna tid två ingångar till kyrkogården, försedda med "trädportar och hänglås". På inventarieförteckningen finns en lista över familjegravar, bland annat Baron C. H. Ugglas grav från 1816 på kyrkogårdens nordöstra del omnämns. Den var murad i rött tegel och täckt med skiffertak. I inventarieförteckningen finns också "trenne st. grafvar försedda med Trädstaket och plantager af buskar och träd". Det fanns också ett rödfärgat "vinterlikhus" i trä. På kyrkans fasad finns två porträttgravhällar i kalksten inmurade, vilka båda härstammar från slutet av 1600-talet.

Utvidgningar av kyrkogården skedde 1883 och 1907. Kyrkogården utvidgades då några meter västerut fram till den gamla landsvägen, vilket syns på den rad av äldre almar som står mellan två gravrader i kvarter 2, men som förr stod längs kyrkogårdens yttre kant. Kyrkogården utvidgades också något söderut och troligtvis något senare norrut då delar av kvarter 4 tillkom. En likbod i trä, med tempelformad portal, stod i kvarter 1. Söder om kvarter 1 och 2 stod en klockarstuga, som revs på 1930-talet för att ge plats åt en parkeringsplats. I kvarter 1 och 2 har många av gravplatserna omgärdats av häckar, som idag är borttagna.



Karta över förslag till områden för utvidgning, av O. A. Bergström 1919. På kartan syns bårhuset som är rivet och landsvägens gamla sträckning.

Under 1920-talet utvidgades kyrkogården åt norr och öster. Kvarter 3, 5–8, 10 och delar av kvarter 4 tillkom. De anlades enligt tidens ideal med raka, rätvinkliga grusgångar och rektangulära kvarter med mer påkostade familjegravar med omgärdning i de yttre raderna och mindre gravvårdar inne i kvarteren. På kartor från 1920-talet finns en cirkelformad plats med en fontän, bord och parkbänkar i sten mellan kvarter 7 och 8. Denna plats finns inte kvar, om den någonsin anlades.

Innan ytterligare utvidgningar skedde diskuterades frågan om att anlägga en kyrkogård i Säffle. Ett antal möjliga platser för en kyrkogård sågs ut, men valet föll på att fortsätta utvidga By kyrkogård.

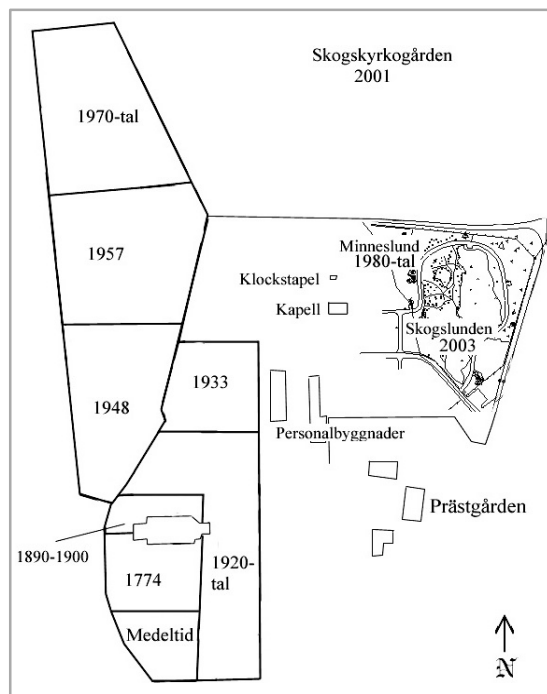
1933 tillkom kvarter 9 åt norr. Det omgärdades av en stödmur. Familjegravar lades i kvarterets yttre rader och allmänna gravplatser inne i kvarteret, enligt tidens ideal.

Nästa utvidgning skedde norrut 1948 och omfattade kvarter 11–15. Kvarter 13 var avsett för allmänna gravar. I kvarter 14 och 15 planterades häck på tre sidor om varje gravplats. Dessa har till stor del tagits bort av praktiska skäl och på grund av senare tids estetiska ideal.

Allmänningarna på 1933 och 1948 års utvidgningar har sedan 1965 upplåtits till familjegravar vilket gjort att den ursprungliga karaktären nästan helt gått förlorad.

På 1950-talet utvidgades kyrkogården ytterligare åt norr. Trädgårdsarkitekt Samuel Kaldén ritade det nya området vilket omfattade kvarter 15–21. Kvarter 20–21 är på kartan markerade som skogsområde och togs i bruk på 1970-talet. På 1950-talet uppfördes bårhuset och klockstapeln, ritade av arkitekt Gunnar Henriksson, på den östra delen av kyrkogården. Omkring byggnaderna anlades ett parkområde. Henriksson ritade också gravkapellet i Kila på 1950-talet, och flera andra byggnader för kyrkogårdar.

I öster på kyrkogården anlades på 1980-talet en minneslund och ett parkområde. I detta område tillkom skogslunden med askgravplatser år 2003. År 2001 invigdes By skogskyrkogård nordost om den befintliga begravningsplatsen och landsvägen. Den omgärdas av skog i öster, väster och norr



Karta över kyrkogårdens olika utvidgningsfaser. Jämfört med kartan till vänster syns det hur kyrkogårdens yta har mångdubblats de senaste hundra åren



Konfirmandfoto från 1923, taget på den nya kyrkogårdsdelen. Fotograf Ludvig Åberg. Foto Riksantikvarieämbetet.



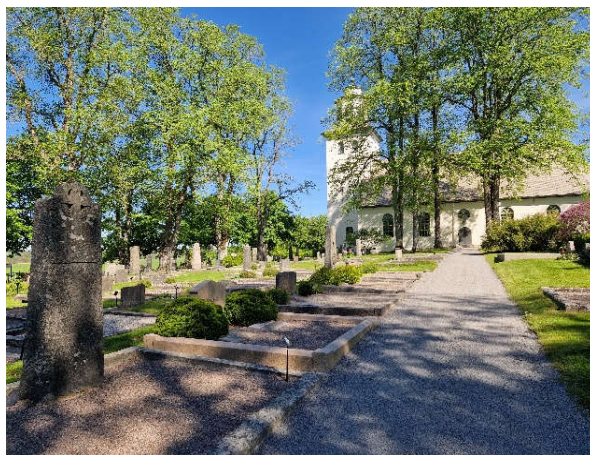
Kyrkogården från söder 1935. De gravhäckar som skymtas på fotot är borttagna. Fotograf Bertil Berthelson. Foto Riksantikvarieämbetet

Kyrkogården idag

Kyrkogårdens form och indelning

Kyrkogården som är indelad i 22 kvarter, en minneslund och en askgravlund har en oregelbunden form på grund av terrängen och olika tiders utvidgningar. Kyrkan ligger på kyrkogårdens högsta punkt och söder om den finns kyrkogårdens äldsta delar, kvarter 1 och 2. Större delen av kyrkogården sträcker sig norr om kyrkan.

Den äldsta delen runt kyrkan sluttar mot norr, söder och väster. Nivåskillnaden planar ut längre mot norr för att sedan övergå i ytterligare stigning längst i norr. Karaktären på kyrkogården varierar, från kvarter 1 och 2 med något oregelbunden placering av gravvårdar i olika form och storlek, till övriga kvarters raka rader och de senast tillkomna kvarterens rundade former.



Kvarter 2 med många högresta gravvårdar

Omgärdning

Kyrkogårdens äldsta delar omgärdas av en kallmurad stödmur. Längst i söder finns järnringar i muren, som användes för att binda hästar i på den tid då kyrkobesökarna kom med häst och vagn. Kvarter 5–8 avgränsas mot området utanför av en häck, kyrkogårdens östra del omgärdas av ett brunmålat trästaket. I norr tar en låg stenmur av huggen sten vid och sträcker sig runt hela den senare tillkomna delen av kyrkogården. Längst i norr växer blandade buskar vid stödmuren,



och i kvarter 17 och 14 avgränsar en hög granhäck kyrkogården från vägen utanför. Hur kyrkogården har utvidgats genom tiderna går att avläsa genom att flera kvarter omgärdas av stödmurar som tidigare utgjorde kyrkogårdens yttre gräns.

Omgärdning av kyrkogårdsdelen tillkommen på 1940- och 50-talet

Ingångar, grindar, gångar

Det finns åtta ingångar till kyrkogården, med parkeringsmöjligheter vid varje ingång. En tidigare ingång från prästgårdsparken finns kvar, men är inte i bruk. Den berättar dock om hur platsen såg ut och användes förr. Vid ingången framför kyrkans huvudingång finns en svartmålad smidesgrind mellan kraftiga, murade grindstolpar.

Grinden har handtag formade som fåglar och inskriptionen "A. Stolt". Axel Stolt var smidesmästare och är begravd på kyrkogården. Intill en trappa med smidesräcke som leder upp till kyrkogården finns en anslagstavla och en faktaskylt om kyrkan. Vid ingången till kvarter 5 i det sydöstra hörnet av kyrkogården är "Anno 1921" inhugget i de murade grindstolparna.

I grinden i norr, till kvarter 18, finns årtalet 1947 i smidesjärn. Grinden har dekor av grekiska kors, stiliserade liljor och andra växtformer och ritades av trädgårdsarkitekt Samuel Kaldén när kyrkogården utvidgades på 1940-talet. Grindarna i norr och öster på kyrkogården är senare tillverkade kopior av denna, med årtalen 1976, 1984 respektive 1987 i smidesjärn.

Gångarna har dragits olika i olika tider, från det tidiga 1900-talets strikta och rätvinkliga gångsystem till det sena 1900-talets rundade former. Gångarna är grusbelagda och i några kvarter finns plattgångar. Från öster finns en smal asfalterad väg till personalbyggnader, gravkapell och parkering.



De två gravhällarna som såldes på auktion 1842 och nu sitter i kyrkans vägg.

Kvarter

Kyrkogården är indelad i 22 kvarter och en minneslund finns. Skogskyrkogården nordost om By kyrkogård utgör kvarter 24–26.

Kvarter 1 och 2 ligger på höjden söder om kyrkan. Området har en något oregelbunden form. Kvarteren är de äldsta på kyrkogården och här finns de äldsta gravvårdarna som härstammar från 1800-talets mitt. I kvarter 1 står en skylt med texten "Här låg By medeltidskyrka från omkring år 1300". I kvarteren finns nästan hundra grusgravar, varav ett fåtal omgärdas av staket eller kätting. Tidigare omgärdades flera gravplatser av häckar. Många gravstenar är från tiden kring förra sekelskiftet, men här finns också senare tillkomna gravvårdar. Inskriptioner med titlar är vanligt förekommande, bland annat prosten, pastor, ingenjör, kapten, major, fabrikör, godsägare, köpman, sjökaptan, författarinna och direktör. Kring denna del av kyrkogården finns en äldre trädkrans. En rad almar står i kvarter 2 och markerar kyrkogårdens tidigare yttre gräns.

ATT SÄRSKILT TÄNKA PÅ i förvaltning och användning av kvarter 1 och 2:

- Samtliga grusgravar och gravvårdar med plattläggning eller staket och kätting ska bevaras, eftersom de har ett högt miljöskapande värde i en miljö där ännu fler grusgravar har funnits.
- De uppmurade gravarna i yttersta raden i kvarter 2 har ett miljöskapande värde.
- Högre stenor från förra sekelskiftet och tidigt 1900-tal som visar på periodens kyrkogårds- och gravvårdsideal.
- I kvarteren finns ett flertal exempel på massproducerade gravvårdar i svart granit med standardiserade former och dekorer, vilka visar på perioden då de industriellt tillverkade gravvårdarna ersatte de hantverksmässigt tillverkade.
- Kvarteret visar på ett område med köpta gravar som ger exempel på flera mycket påkostade gravanordningar. Kontrasten till kyrkogårdens allmänna gravvårdskvarter ger sammantaget ett socialhistoriskt värde.
- Titlar av lokal- och samhällshistoriskt värde.



Karta över By kyrkogård med de olika kvarteren utsatta.

Utmärkande för **kvarter 3 och 4** är deras läge på kyrkogården, på en terrasserad sluttning strax norr om kyrkan. Terrasserna stöttas upp av stödmurar på vilka rabatter med perenner anlagts. Gravstenarna är främst liggande, vilket ger en särskild karaktär. Flera av stenarna är utsmyckade med förtöjningsringar utformade som kransar, gjorda av Wille Falk som var verksam i Karlstad. På gravstenarna finns en mängd yrkestitlar som skogschefen, direktör och folkskolläraren. Här vilar Bernhard Bruce som tillsammans med sin bror grundade Seffle motorverkstad. I kvarter 3 finns rader med grusgravar nedanför sluttningen och i kvarter 4 finns ett område med stående gravstenar där raderna skiljs av rygghäckar. Här har flera ramgravar funnits och delar av gravanordningarna är kvar, som vilna rester i gräset. Några gravvårdar i kvarter 4 har tidigare omgärdats av häck på tre sidor om gravplatsen, men endast delar av häcken återstår. Vid grusgången mellan kvarter 3 och 4, som leder upp till kyrkan, fanns ingången till kyrkogården innan utvidgningarna norrut hade skett.

ATT SÄRSKILT TÄNKA PÅ i förvaltning och användning av kvarter 3 och 4:

- Kvarterens indelning i terrasser och stödmuren med miljöskapande värde.
- Karaktären med liggande gravvårdar i delar av kvarteren. Nyttillkomna gravstenar bör vara liggande.
- Ett antal gravvårdar med förtöjningsringar som utsmyckning bör bevaras då de har ett konstnärligt värde och är tidstypiska.
- Den sammanhängande grupp av grusgravar som finns i kvarter 3 ska bevaras som ett miljöskapande inslag längs ett av kyrkogårdens gångstråk.

Kvarter 5–8 ligger öster och sydost om kyrkan och gränsar till prästgårdsparken i öster. Kvarteren tillkom på 1920-talet. Marken är plan och kvarteren har rektangulär form med gravvårdar placerade i raka rader. Gemensamt för kvarteren är den tidstypiska strukturen med grusgravar som en ram runt kvarteren och enklare, ofta breda och låga, gravvårdar inne i kvarteren samt ett rätvinkligt gångsystem. I kvarter 8 fanns det tidigare många små gravstenar och träkors, varav endast någon enstaka mindre gravsten finns kvar idag. Inskriptioner med titlar förekommer ofta och med rik variation. Många av grusgravarna har använts för nya gravsättningar under senare delen av 1900-talet och nyare gravstenar har på flera ställen ersatt äldre.

ATT SÄRSKILT TÄNKA PÅ i förvaltning och användning av kvarter 5–8:

- Strukturen med grusgravar i kvarterens yttre rader och enklare gravvårdar inne i kvarteren.
- Sammanhängande rader och grupper av grusgravar ska bevaras.

Kvarter 9 är nästintill kvadratisk och stöttas upp av stödmur på två sidor. Dessa murar var då kvarteret tillkom kyrkogårdens yttre gräns åt norr och öster. Kvarteret omges av en lindhäck. Kvarteret tillkom på 1930-talet och på tidstypiskt sätt ramar grusgravar i ytterkanterna in kvarteret. Inne i kvarteret fanns allmänna gravar. En lindhäck skiljer dem och grusgravarna åt. Många små, enkelt utformade gravvårdar finns bevarade på den gamla allmänningen, men flera senare tillkomna gravvårdar bryter av raderna. Här finns bland annat titlarna 1:e hälsoinspektör, försäkringsinspektören, telefonreparatören och typografen.

ATT SÄRSKILT TÄNKA PÅ i förvaltning och användning av kvarter 9:

- Strukturen med grusgravar i kvarterens yttre rader och enklare gravvårdar inne i kvarteren.
- Ett antal mindre gravvårdar som utgör den första generationen gravvårdar i kvarteret bör bevaras för att visa på kvarterets tillkomstperiod.
- Kvarteret har ett socialhistoriskt värde genom den tydliga indelningen mellan köpta familjegravar och allmänna gravar.

Kvarter 10 utgörs av en smal remsa öster om kyrkan, längs bergets kant. Här finns endast tre gravplatser; tre gravstenar från 1970- och 80-talen som är inmurade i bergväggen. En gravsten med titeln "Orgelfabrikören" är flyttad hit från en annan del av kyrkogården.

ATT SÄRSKILT TÄNKA PÅ i förvaltning och användning av kvarter 10:

- De få gravvårdar som finns i kvarteret bör bevaras då de har en speciell utformning.
- Gravvården med titeln "orgelfabrikören" har lokalhistoriskt värde genom att titeln berättar om att det förr producerades orglar i Säffle.

Kvarter 11 ligger på båda sidor om en gångväg strax nordväst nedanför kyrkan. Här finns mestadels liggande stenar i samma storlek, tillkomna från 1960-talet och fram till idag, vilket ger kvarteret en speciell karaktär. Många titlar finns.

ATT SÄRSKILT TÄNKA PÅ i förvaltning och användning av kvarter 11:

- Kvarterets karaktär med liggande stenar. Nyttillkomna gravstenar bör därför också vara liggande och i ungefär samma storlek. Mångfalden av titlar bör bevaras genom att noga överväga borttagande av gravvårdar med titel.

Kvarter 12 tillkom på 1950-talet norr om de äldre delarna av kyrkogården. Här finns ett fåtal gravplatser, som med ett undantag är stora grusgravar med tidstypiska låga, breda gravstenar. Här finns skulptören Vitalis Gustafssons gravvård, med en bronsrelief med ett självporträtt där konstnären omges av några av sina konstverk.

ATT SÄRSKILT TÄNKA PÅ i förvaltning och användning av kvarter 12:

- Gruppen av grusgravar ska bevaras.
- Vitalis Gustafssons gravvård med konstnärligt och lokalhistoriskt värde.



Vy över kvarter 12 och gången som leder vidare in på den nya skogskyrkogården

Delar av **kvarter 13** var den tidigare allmänningen, vilket fortfarande syns då flera av gravstenarna är små, enkelt utformade och över bara en person. Gravvårdarna är från 1953 till

1965. Typiskt för allmänningen är att makar inte fick möjlighet att vila i samma grav. I stället kan besökaren ibland se släktband genom likadant utformade gravstenar med samma efternamn. Rygghäck växer mellan raderna. Två av raderna har på senare tid tagits i anspråk för barngravar och några större gravstenar har tillkommit i senare tid. Kvarteret har dock delvis kvar karaktären av allmänning.

ATT SÄRSKILT TÄNKA PÅ i förvaltning och användning av kvarter 13:

- Karaktären av allmänning med flera små, enkelt utformade gravvårdar som står i tidsordning har ett socialhistoriskt värde i kontrast till kyrkogårdens kvarter med köpta gravar.

Kvarter 14 ligger norr om kyrkan och längs med landsvägen. Gravstenarna är låga och breda och från 1950-talet och fram till idag. Rygghäck växer mellan raderna. Häckarna gick tidigare någon meter ut på var sida om gravvården, men har rationaliserats ned. Gravstenarna är låga och breda och från 1950-talet och framåt.

Kvarter 15 är ett långsmalt kvarter med gravar i rader på var sida om en grusgång. Gravplatserna omgärdas på tre sidor av en låg måbärshäck som sträcker sig ca en och en halv meter fram på var sida om gravstenarna och bildar små rum för varje gravplats. Gravstenarna är låga och breda.

ATT SÄRSKILT TÄNKA PÅ i förvaltning och användning av kvarter 15:

- I kvarteret bedöms det vara viktigt att bevara karaktären med häckar som omgärdar gravstenarna.

Kvarter 16 är ett långsmalt kvarter med rader av breda och låga gravstenar. Kvarteret togs i bruk på 1950-talet.

Kvarter 17–18 är två stora kvarter på den norra delen av kyrkogården som togs i bruk under 1950- och 1960-talen, vilket syns på de tidstypiska breda och låga gravstenarna i raka rader som skiljs åt av rygghäckar. Kvarterets uppbyggnad, stora mängd av gravplatser och gravstenarnas form ger en känsla av upprepning och likriktning, typisk för kyrkogårdar från andra hälften av 1900-talet. Kvarteren omringas av grusgångar.

ATT SÄRSKILT TÄNKA PÅ i förvaltning och användning av kvarter 17–18:

- Kvarterets tidstypiska utformning med rektangulära kvarter med raka gravvårdsrader som skiljs åt av rygghäckar och gravstenar av portföljtyp.

Kvarter 19–20 ligger på kyrkogårdens norra del där marken sluttar åt söder. Kvarteren är tårtbitsformade med något rundade gravrader som skiljs åt av rygghäckar. Många gravstenar är låga och breda, men det sena 1900-talets och tidiga 2000-talets alltmer individualiserade

gravstenar förekommer också. Gångarna genom kvarter 19 och 20 strålar samman i en cirkelformad plats.

I kvarter 19 finns ett mindre område för muslimska gravar där gravsättning sker enligt deras tradition.

Kvarter 21 ligger längst i norr på kyrkogården och togs i bruk på 1980-talet. Här finns endast urngravar, och gravstenarna står tätt och är homogent utformade. Kvarteret känns kompakt med de tätt stående stenarna, som framför allt är av granit i röda och ljusgrå toner. Gravstenarna intill rygghäckarna i kvarteret är stående och relativt höga för att övergå i lägre stenar och till sist liggande hällar, ett mönster som upprepar sig över hela kvarteret.

En platsbildning med en murad fontän finns.

ATT SÄRSKILT TÄNKA PÅ i förvaltning och användning av kvarter 21:

- Strukturen med högre stenar i de bakre raderna och sluttande storlek med liggande längst fram i kvarteret.

Minneslunden ligger på kyrkogårdens nordöstra del. De första gravsättningarna skedde 1984. Här bildas ett eget rum på kyrkogården, genom avskiljande häckar av rhododendron, tuja och liguster i halvcirklar runt platsen. Här finns en bergsslänt med en liten fontän med porlande vatten och plats för blomstervaser. På marken finns en yta täckt med grus på vilken en stor vattensten finns. Intill denna finns två parkbänkar. Tallar växer omkring platsen.

Skogslunden, som utgör **kvarter 22**, ligger öster om övriga kyrkogården och är en askgravplats anlagd på naturmark. Här växer bland annat gran, ask och ek, mellan vilka gravstenarna, små naturstenar, är oregelbundet placerade. Här får vegetationen växa nästintill fritt och klipps sällan ned, vilket gör att gravstenarna knappt syns då grönskan är som frodigast. Små stigar leder besökaren fram till stenarna.

I öster på kyrkogården, kring klockstapeln och gravkapellet, finns ett parkområde utan gravplatser.

Förbi By kyrkogård går en väg mellan Säffle och Hög. På den nordöstra sidan av denna ligger By skogskyrkogård som invigdes 2001. Här finns kvarter 24–26 samt en askgravlund. Kyrkogården är så pass ny att inga gravvårdar har inventerats här.

Över kyrkogården går en väg för besökare med bil. Kyrkogården består av skogsområde med askgravplatser och ett område med urn- och kistgravplatser samt askgravlund. Gravstenarna står i korta rader med rygghäckar på några ställen och är placerade något diagonalt i förhållande till varandra. Många av gravstenarna är typiska för tidigt 2000-tal, exempelvis hjärtformade stenar, och kan komma att få representera denna tidsperiod i kommande bevarandeplaner. Grusgångarna har rundade former. Kyrkogården inhägnas av ett svart järnstaket, stenmur mot vägen och grönt Gunnebostängsel mot skogen.

Grönt kulturarv

Träd

På kyrkogården finns omkring 400 träd av olika sorter och ålder. Längs gamla kyrkogårdens södra och västra gräns finns en trädkrans bestående av relativt unga skogslönnar. I kvarter 2, sydväst om kyrkan, finns en rad med gamla skogsalmar. Strax söder om kyrkan finns även där gamla skogsalmar som är placerade i en grupp.

Strax norr om kyrkan finns ett par skogslönnar samt en solitär alm, och i gränsen mot 1920-talets utvidgning finns en grupp stora skogsalmar.

På 1920-talets utvidgning, i kvarter 5 och 6, finns en rad gamla pelarekar längs gången i väster. En rad pelarekar finns också längs gången i norr. Längs gången i gränsen mellan kvarter 4 och 11 finns fyra hamlade pyramidalmar.

På 1933–1976 års utvidgningar (kv. 9–15) växer mestadels lind och oxel men även björk och lönn. 1940-talets utvidgning (kv. 14–15) omges av en trädkrans som i väster utgörs av skogslind och i norr av prydnadsapel. Längs gången i gränsen mot kvarter 12 växer oxel och inne i kvarter 13 finns en solitär silverpil.

I området kring gravkapellet och minneslunden växer björk och rikligt med tall.

Skogslunden är anlagd i naturmark och präglas starkt av vegetationen på platsen, bland annat tall, gran, björk och ek.

Häckar och buskar

I flera kvarter finns kvarters- och rygghäckar, bestående av måbär och häckoxbär. Häckar av bukettapel och rosenspirea förekommer också. I gränsen mot öster växer en ny lindhäck. I kvarter 4, 15 och 16 finns häckben kvar vid några av måbärshäckarna.

I en del kvarter finns syrener och spirea, och i kvarter 5–8 finns rododendronbuskar. I kvarter 6 finns också en solitär vresros.

Övrigt växtmaterial

Kyrkogården präglas till stora delar av sammanhängande gräsmattor som vårtid har inslag av scilla och förgätmigej.

På gravplatserna söder om kyrkan är rosenspirea återkommande. På en del gravplatser växer också gårds- eller torpväxter som kärleksört, pion, funkia, akleja och bergklint. Likaså finns det ett antal gravplatser som smyckats med växter från naturen, som exempelvis prästkrage, liljekonvalj, träjon och gullviva.

Invid sakristians södra fasad finns en gammal perennrabatt med vårkragar, silverarv, akleja, funkia och bergenia.

Byggnader

På kyrkogården finns utöver kyrkan ett gravkapell, en klockstapel och personal- och ekonomibygnader. I nära anslutning till kyrkogården ligger prästgården som såldes 2011 och numera är i privat ägo.

Kyrkan, som stod färdig 1779, har ett rektangulärt långhus murat av sten med västtorn och tresidigt avslutat kor i öster. Långhusets sadeltak är valmat över koret och klätt med skiffer. Långhusets väggar bryts upp av småspröjsade rundbågade fönsteröppningar. På varje långhussida finns en kopparklädd dubbelport med ett runt fönster ovanför. I kyrkans södra fasad finns två gravhällar från 1600-talet inmurade.

På norra sidan finns en handikappramp och en handikapparkering intill. Kyrkans huvudingång finns i tornet i väster.

Ett gravkapell och en klockstapel från 1957 finns på kyrkogårdens östra del. Båda byggnaderna är ritade av Gunnar Henriksson. Gravkapellet är vitputsat och har ett brant sadeltak med skiffer.

Nuvarande personalbyggnader uppfördes 2020. Ekonomibygnaderna från 1970-talet byggdes samtidigt om.



Klockstapel och gravkapell från 1950-talet.

Kyrkogårdsmuren.

By kyrkogård omgärdas av stenmurar av varierande ålder, typ och material.

Murarna inventerades 2015 inom ramen för stiftsprojektet "Stenmursprojektet i Karlstads stift", och dokumentationen finns i Säffle pastorats ägo.

Renoveringar av skador som påpekades vid inventeringen utfördes 2023–2025. Se vidare Antikvarietjänsts dokumentationsrapport 2023:9 och 2025:7.



Övrigt

I kvarter 11 finns en cirkelformad murad fontän. I kvarter 18 finns en liten platsbildning med en murad fontän och i kvarter 21 finns en cirkelformad plats med en murad fontän. Ingen annan konstnärlig utsmyckning finns på kyrkogården.

Sammanfattning av kyrkogårdens karaktär

By kyrkogård ligger längs landsvägen mellan Säffle och Ekenäs, med omkringliggande jordbrukslandskap. Kyrkan och kyrkogårdens äldsta delar är belägna på en höjd. Med tiden har kyrkogårdens utvidgningar skett väster- och norrut. By kyrkogård är den största inom Säffle

kommun och fungerar som Säftebornas kyrkogård. Kyrkogården har delvis karaktären av en stadskyrkogård med gravvårdar med titlar kopplade till stadens näringar. Här ligger många betydelsefulla Säftebor begravnade. Från kyrkogårdens äldsta delar i söder till det sena 1900-talets gravkvarter i norr kan kyrkogårdsidealens utveckling under hela 1900-talet avläsas. Kvarteren närmast kyrkan karaktäriseras av en mängd grusgravar och högresta, tidstypiska gravvårdar från tiden kring förra sekelskiftet. Utvidgningarna från 1920-talet är tidstypiskt uppbyggda med större familjegravar som ramar in kvarter med mindre gravvårdar. De allmänna gravkvarteren är fortfarande avläsbara. De stora gravkvarteren från mitten av 1900-talet är tidstypiskt utformade med rygghäckar och raka rader med breda och låga gravstenar, medan de senast tillkomna kvarteren har något friare former.

Lagskydd

Begravningsplatsen är tillkommen före 1940 och skyddas därmed av kulturmiljölagens 4 kapitel §11–15. Där står bland annat följande:

I fråga om en begravningsplats som anlagts före utgången av år 1939 krävs tillstånd av länsstyrelsen

- 1. för att utvidga eller på något annat sätt väsentligt ändra begravningsplatsen,*
- 2. för att där uppföra någon ny byggnad eller fast anordning eller riva eller väsentligt ändra befintlig byggnad, fast anordning eller vegetation, eller*
- 3. för att ändra medveten gestaltning av vegetationen.*

Vid frågor kring förändringar och tillstånd kontakta Länsstyrelsen Värmland.

ATT SÄRSKILT TÄNKA PÅ I FÖRVALTNING OCH ANVÄNDNING AV KYRKOGRÅRDEN

Viktigt för helheten

- De olika kvarterens särdrag som finns listade ovan.
- Stenmuren som omger kyrkogården är ett viktigt arkitektoniskt element och avgränsar kyrkogården både fysiskt och symboliskt från omgivningen. Stenmuren ska bevaras. Muren inventerades 2015 inom ramen för stiftsprojektet Stenmursprojektet i Karlstads stift. Skötselråden i dokumentet bör följas.
- Ingångar och grindar samt grindstolpar. Detaljer såsom årtal på grindstolpar och grindar. Ingångar och grindar med detaljer visar kyrkogårdens olika årsringar, vilket har ett pedagogiskt värde.
- Ingången från den tidigare prästgårdsträdgården öster om kyrkogården är inte längre i bruk men berättar om hur platsen såg ut och användes förr.
- Kyrkogårdens gångsystem skiljer sig åt mellan olika kvarter, beroende på olika tiders arkitektoniska ideal. De tidstypiska dragen i gångsystemen ska bevaras då de har ett pedagogiskt och arkitekturhistoriskt värde. Gångarna bör bevaras grusbelagda.
- Huvudaxlar i form av gångstråk och alléer som är viktiga arkitektoniska komponenter i miljön ska bevaras.
- Kyrkogårdens planform innehåller information om ålder och utbyggnadsfaser, vilket även fortsatt bör vara avläsbart. Från kvarter 1 och 2 i söder och norrut över kyrkogården kan kyrkogårds- och gravvårdsidealens utveckling under 1900-talet avläsas, vilket har ett pedagogiskt och arkitekturhistoriskt värde.

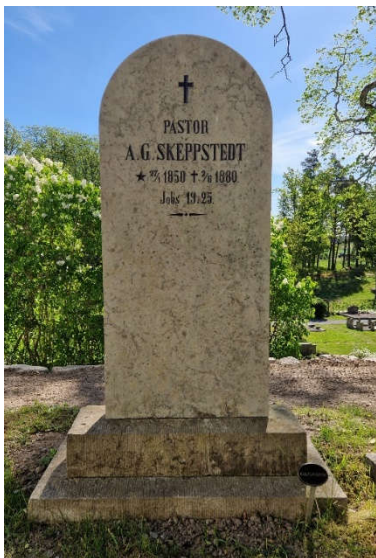
- Arkitektoniskt utformade platser, exempelvis platsbildningar med fontäner i kvarter 11, 18 och 21.
- Sammanhängande rader och grupper av grusgravar. De visar på en gravvårdsutformning som under en period var vanligt förekommande och ger en speciell karaktär åt kyrkogården. Samtliga grus- och ramgravar bör bevaras och de som är klassade som kulturhistoriskt värdefulla ska bevaras.
- Mycket värdefulla gravanordningar, som är i pastoratets ägo, får inte avlägsnas från befintlig plats, ändras eller återupplåtas.
- Värdefulla gravanordningar, som är i pastoratets ägo, bör bevaras och inte avlägsnas från befintlig plats. När en gravanordning som klassats som värdefull är/blir återlämnad kan gravvården/gravplatsen återanvändas. Återupplåtelse bör ske utifrån vad som bedöms lämpligt i varje enskilt fall. En ny gravrättsinnehavare kan då exempelvis slipa ned inskriptioner och förse gravvården med nya. En annan möjlighet är att man vänder på gravvården och gör en ny inskription. På så vis bevaras inskriptionen till eftervärlden. I vissa fall kan originalgravvården lämnas orörd och en ny liggande sten tillföras. Återanvända gravvårdar kan försees med en recyclingsymbol för att redovisa förändringen och för att uppmärksamma eventuell inskription på baksidan. Värdefulla gravanordningar kan även vara möjliga att återanvända som askgravlund.

Observera: För att få ta bort gravvårdar på kyrkogården krävs idag tillstånd från Länsstyrelsen. Detta gäller alla gravvårdar, d.v.s. även de som inte bedömts som värdefulla eller mycket värdefulla i denna bevarandeplan

Grönt kulturarv

- Trädvårdsplanen ska följas. Trädbeståndet har miljöskapande värden och ska därför i möjligaste mån bevaras.
- Trädkransar på olika delar av kyrkogården.
- Rygghäckar och häckben i de kvarter där det finns. De utgör viktiga och tidstypiska komponenter i kvarterens helhetsmiljö.
- Rumsskapande vegetation som exempelvis minneslundens avskärmande häckar.
- Vegetation som ger karaktär åt olika delar av kyrkogården, exempelvis tallar i området i närheten av bårhuset och naturmark i skogslunden.
- Torpväxter på gravplatser bör bevaras.
- Växter som hämtats från naturen och planterats på gravplatser bör bevaras, men hållas efter för att minska spridning.

By kyrkogård – mycket värdefulla



Gravnummer: 01 01 2*

Tillkomstår: 1880

Urvalskriterier: Hög ålder, miljöskapande värde, inskription-titel och bibelcitat

Karaktäristik: Stående sten med rundad topp, på sockel samt en senare tillkommen sockel. Svart inskription och över det ett kors.

Inskription: Pastor A. G. Skeppstedt *27/1 1850 †2/6 1880 Jobs 19:25.

Gravnummer: 01 01 3*

Tillkomstår: 1870-tal/1908

Urvalskriterier: Inskription – gammal stavning, titel och psalmhänvisning, grusgrav

Karaktäristik: Grusgrav med dels en högrest gravvård i röd granit med spetsig topp och polerad inskriptionsyta, dels en mindre stående sten i röd granit med polerad framsida och förgylld text.

Inskription 1: Här hvilar fru Maria Eleonora Pihlgren född Lindgren * 6/4 1830 † 24/12 1871 Ps. 491 v. 4

Inskription 2: Bergsingeniör Axel Pihlgren * 1854 † 1908



Gravnummer: 01 01 4

Tillkomstår: 1877

Urvalskriterier: Inskription – psalmhänvisning, hög ålder.

Karaktäristik: Liten gravvård i polerad diabas med rundad topp och försänkt inskription.

Inskription: Marie Bölling född Wiel * 2 dec. 1844 † 13 nov. 1877 Sv. Ps. 491: v. 4.

Gravnummer: O1 01 5

Tillkomstår: 1800-talets andra hälft

Urvalskriterier: Material – gjutjärnsstaket, tidstypisk

Karaktäristik: Grusgrav omgärdad av stenram och svartmålat gjutjärnsstaket med dekorativa former.

En stående gravsten i form av ett kors, på sockel.

Inskription: Prosten M.L. Wiklands Familjegrav.



Gravnummer: O1 01 8

Tillkomstår: 1945

Urvalskriterier: Genus, tidstypisk.

Karaktäristik: Låg bred gravvård i diabas med förgylld inskription.

Inskription: Hanna Hesselbom * 9/3 1866 † 4/2 1945

Johanna (*Hanna*) Karolina Hesselbom, född Öberg 9 mars 1866 i Katarina församling, död 4 februari 1945 i Säffle församling, var en svensk kvinnosaks kvinna. Hon var ordförande

för Föreningen för kvinnans politiska rösträtt i Säffle 1907–1914. Hon gifte sig 1913 med konstnären Otto Hesselbom.

Gravnummer: O1 01 10

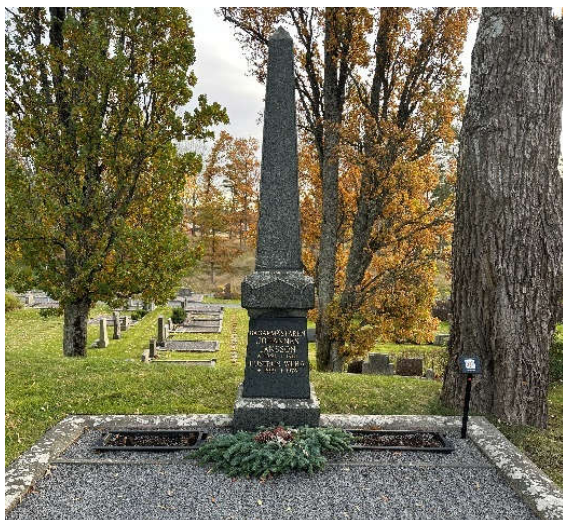
Tillkomstår: 1917

Urvalskriterier: Tidstypisk, inskription – titel och gammal stavning.

Karaktäristik: Högre gravvård i diabas med bruten topp och polerad framsida med försänkt inskription.

Inskription: Apotekaren A. L. Petterson * 15/3 1827 † 10/2 1917 hans maka Hedvig Charlotta född Appelftofft * 15/5 1834 † 10/12 1889 Familjegrav





Gravnummer: 01 01 12

Tillkomstår: 1921

Urvalskriterier: För kyrkogården ovanlig form, inskription – titel, grusgrav.

Karaktäristik: Obeliskformad gravvård i diabas med förgylld inskription.

Inskription: Bagarmästaren Johannes Jansson * 1891 † 1981 hustrun Wera * 1899 † 1976 Hugo Bardland * 1931 † 2004

Gravvården är återanvänd.

Gravnummer: 01 01 13

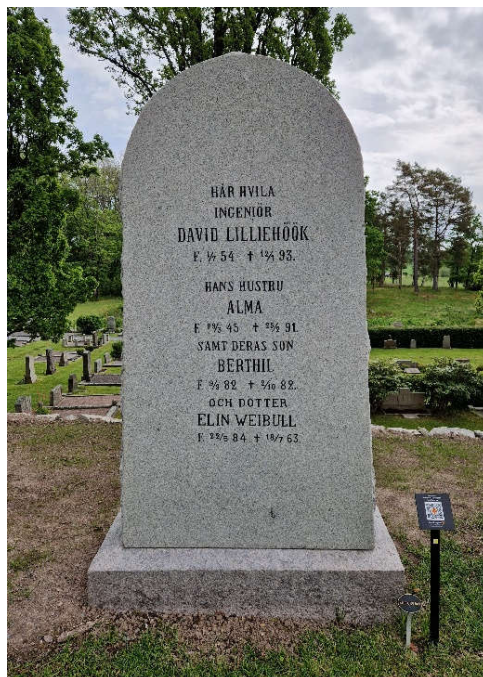
Tillkomstår: 1890-tal

Urvalskriterier: Lokalhistoriskt värde, inskription – titel

Karaktäristik: Stående gravsten med rundad topp.

Inskription ifylld med svart färg: Här hvila Ingeniör David Lilliehök F. 1/7 54 † 12/1 93 Hans hustru Alma F. 23/3 45 † 25/2 91 Samt deras son Berthil F. 3/3 82 † 2/10 82 och dotter Elin Weibull F. 22/5 84 † 18/7 63

David Lilliehök var kanaldirektör i Säffle.



Gravnummer: 01 01 14*

Tillkomstår: 1858

Urvalskriterier: Material – gjutjärn, hög ålder

Karaktäristik: Grusgrav omgärdad av stenram och gjutjärnsstaket målat i silver och svart. Högräst gravsten över en kvinna.

Inskription: Lovisa Augusta Werling född Dahlgren *18 25/8 12 †18 11/10 58.

Gravnummer: O1 01 15*

Tillkomstår: 1948

Urvalskriterier: Inskription – titel, ortsnamn, berättande och bibelcitat

Karaktäristik: Stående, hög gravsten med rundad topp.

Inskription: Missionsläkaren Harald Nyström Familjegrav. Harald * i Asmara 26/1 1898 † i Stockholm 18/12 1974. Martha * i Borgvik 5/2 1905 † i Säffle 14/3 1983. Gunnar * i Addis Abeba 1/12 1929 † ombord på kryssaren Gotland 26/10 1948. Herren gav och Herren tog. Lovat vare Herrens namn.

Som ung officersaspirant var Gunnar Nyström, i oktober 1948, ett av fyra dödsoffer i en svår skjutolycka på kryssaren Gotland.



Gravnummer: O1 01 16-17*

Tillkomstår: 1888

Urvalskriterier: Tidstypisk, inskription – titel, berättande

Karaktäristik: Obeliskformad gravsten i mindre modell med dekor i form av ett kors.

Inskription: Kaptén Hj. Ugarph *13/5 1935, †10/5 1888. Rest af kamrater och vänner.

Gravnummer: O1 01 19

Tillkomstår: 1906/1910-1930-tal

Urvalskriterier: Tidstypisk, inskription – titel, psalmcitat

Karaktäristik: Stående gravsten i form av ett kors, på sockel och mellansockel. Framför finns en liten vit marmorplatta/gravsten monterad på en stensockel.

Inskription 1: Prosten Bergstens Familjegrav. Herren är min herde.

Inskription 2: Prosten Nils Bergsten, *18 24/1 24 †19 26/5 06.





Gravnummer: O1 O1 20

Tillkomstår: 1960–1970-tal

Urvalskriterier: Inskription – psalmcitat

Karaktäristik: Gravvård i kalksten med rundad topp och korssymbol.

Inskription: Gunnar Bredh * 15/10 1890 † 4/4 1977 hans maka Gertrud f. Holm * 17/3 1887 † 18/1 1964 O ljusets fridens, salighetens källa. När skall för mig din rena väg uppvälla? Vem förer mig till dina friska flöden? Den stilla döden.

Gravnummer: O1 O1 23* Tillkomstår: ca 1860-tal

Urvalskriterier: Material – gjutjärn, hög ålder

Karaktäristik: Gjutjärnskors över flicka. Dekor av trepass i korsarmarna.

Inskription: Selma N. V. Freiholtz Född 1849 Död 1863.



Gravnummer: O1 O1 24*

Tillkomstår: ca 1905

Urvalskriterier: Material – gjutjärn, symbol – timglas, nedåtvända facklor, ängel mm

Karaktäristik: Gjutjärnskors med mycket rik genombruten dekor.

Inskription saknas.

Gravnummer: 01 01 34*

Tillkomstår: Troligen 1960-tal

Urvalskriterier: Ovanlig utformning, konstnärligt värde, inskription – Ortsnamn, kvinnlig titel, berättande

Karaktäristik: Stående gravsten med kölformad topp. Rikt huggen, reliefdekor i gotisk stil och porträtt i profil på den gravsatta kvinnan och hennes make.

Inskription: Nathalie Paul f. Brehmer *Lübeck 19/10 1878 †Säffle 6/1 1960. Änka efter Diktaren Adolf Paul *på Bromö i Väneren 6/1 1863 †Berlin 30/9 1943 Dottern Teckningslärarinnan Hedda Karin Wiedersheim-Paul *Berlin 28/9 1902 †Säffle 14/8 1995.

Hedda Karin Wiedersheim-Paul var siluettklippare vilket kan förklara porträttsiluetterna på gravvården.



Gravnummer: 01 01 37*

Tillkomstår: 1920-tal

Urvalskriterier: Tidstypisk, konstnärligt värde, inskription – bibelcitat och psalmhänvisning, grusgrav

Karaktäristik: Arkitektoniskt uppbyggd gravanordning med en stående gravsten och flankerande bänkar. Gravstenen har tempelform med rundad topp. Överst en krans med band i relief.

Inskription: A. Karlsson *1866 †1921 och hans hustru Elin. Jag, Jag utstryker din överträdelse för min skull, och kommer dina synder icke ihåg. Ps. 43:25.

Gravnummer: 01 01 43

Tillkomstår: 1946

Urvalskriterier: Tumbagrav

Karaktäristik: Stor tumbagrav i grå granit med två hällar.

Inskription: S. G. Manby familjegrav.





Gravnummer: 01 01 60

Tillkomstår: 1912

Urvalskriterier: Tidstypisk, inskription – ortsnamn och psalmhänvisning, symbol – kors och eklöv

Karaktäristik: Högrest sten i svart diabas med schablondekor.

Inskription: M. J. Edlund Amnerud * den 11/11 1875 † den 9/11 1912. Sv. ps. 347 v. 5.

Gravnummer: 01 01 96*

Tillkomstår: 1975

Urvalskriterier: Bronsmärke med brutet svärd, lagerkrans och texten "Frihet genom offer"

Karaktäristik: Liten liggande gravvård i röd granit med förhöjd inskription, bronsmärke och korssymbol.

Inskription: Arne Thor * 1908 † 1975

Arne Thor skadades troligen under finska vinterkriget.



Gravnummer: 01 01 105*

Tillkomstår: 1915

Urvalskriterier: Miljöskapande, inskription – titel, grusgrav.

Karaktäristik: Bautasten med polerad oval inskriptionsyta med försänkt text.

Inskription: Pastor C. Carlsson 1851 – 1915



Gravnummer: 01 01 106*

Tillkomstår: 1913

Urvalskriterier: Inskription – ortsnamn och hänvisning till Evangeliska Fosterlands-Stiftelsens sångbok, miljöskapande värde, grusgrav

Karaktäristik: Grusgrav med en högrest smal sten med pyramidformad topp och schablondekor i form av växtornamentik och kors.

Inskription: Här vilar J.P. Henriksson Seffle * 1845 † 1913 Zions toner 260. Hans maka Matilda * 1863 † 1936 Sonen Karl.

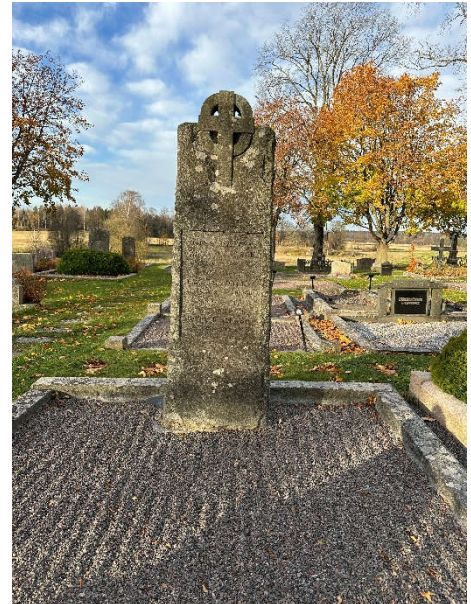
Gravnummer: 01 02 10*

Tillkomstår: 1930-tal

Urvalskriterier: Miljöskapande, inskription – titel, ovanlig, grusgrav, samhällshistoriskt värde

Karaktäristik: Högrest gravvård i granit med krönande ringkors.

Inskription: Järnv. tjänsteman Karl Jonasson 1848 21/6 – 1932 27/6 hans maka Eva Jansdotter 1854 17/12 – 1930 13/10 deras son civilingenjör Josef E. Jonason 1885 19/3 1919 13/2 (Josef dog i spanska sjukan)



Gravnummer: 01 02 19

Tillkomstår: 1943

Urvalskriterier: Miljöskapande, inskription – titel, grusgrav

Karaktäristik: Grusgrav med bautasten i röd granit med polerad oval inskriptionsyta.

Inskription: Fabrikör J.G. Envall Familjegrav



Gravnummer: 01 02 24

Tillkomstår: 1920-tal/1970-tal

Urvalskriterier: Konstnärligt, lokalhistorisk och personhistoriskt värde

Karaktäristik: Grusgrav med en liggande gravsten med bronsrelief föreställande den gravsatte Iwan Schyman. Reliefen är gjord av skulptören Holger Andersson.

Inskription: Iwan Schyman * 1898 † 1975 Hustrun Josefa * 1897 † 1975.

Schyman var journalist, redaktör vid Säfte-tidningen och har skrivit lokalhistorisk litteratur. H. Andersson var bl a skulptör från Säfte.

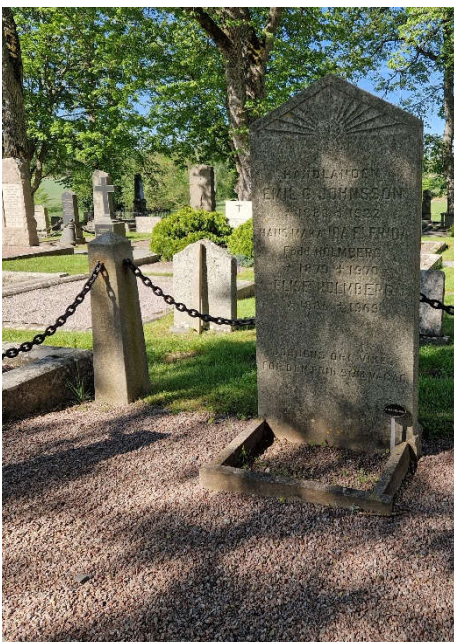
Gravnummer: 01 02 34*

Tillkomstår: 1900–1920-tal

Urvalskriterier: Symbol – murgröna, inskription – titel, grusgrav

Karaktäristik: Liten gravvård i diabas med schablondekor.

Inskription: Folkskolläraren J. F. Meijers Familjgrav



Gravnummer: 01 02 50*

Tillkomstår: 1920-tal

Urvalskriterier: Material – kätting, miljöskapande värde, inskription – titel och diktцитat

Karaktäristik: Gravvård med omgärdning av kätting mellan stenpollare. Stående sten med dekor av en strålende sol.

Inskription: Handlanden Emil G. Johnson *1883 †1922 Hans maka Ida Elfrida Född Holmberg *1879 †1970 Elise Holmberg *1885 †1969 Jordens oro viker för den frid som varar

Gravnummer: 01 02 57

Tillkomstår: 1903

Urvalskriterier: Miljöskapande, inskription – ortsnamn

Karaktäristik: Högräst gravvård i diabas med spetsig topp och schablondekor med blommor och kors.

Inskription: Karl Petterssons Familjegrav Molid



Gravnummer: 01 02 95*

Tillkomstår: ca 1906

Urvalskriterier: Lokalhistoriskt värde, inskription – titel

Karaktäristik: Grusgrav med stående, hög och smal gravsten.

Inskription: Fabrikör A. Perssons Familjegrav. Författarinnan Ida Bäckmann *19/2 1867 †21/1 1950.

Persson var urmakare och byggde flera hus i Säffle och har gett namn till gatan Perssons gränd. Bäckman var författare, journalist och lärare.

Gravnummer: 01 02 96*

Tillkomstår: 1890-tal

Urvalskriterier: Tidstypisk, hög ålder, inskription – gammal stavning

Karaktäristik: Grusgrav med högräst gravsten i svart diabas.

Inskription: Fru Ingeborg Lindstedt född von Proschwitz 1847–1891. Styfson C. T. Lindstedt 1876–1899.

På stenen finns en skylt med texten Granitbolaget Kullgrens Enka Uddevalla, vilket var Nordens största stenindustriföretag under en period.





Gravnummer: 01 02 101*

Tillkomstår: Sekelskifte

Urvalskriterier: Miljöskapande värde, inskription – berättande

Karaktäristik: Gravsten i form av ett kors, på sockel och mellansockel.

Förgylld inskription: L. Halvorsen *1830 †1896 Louise S. Halvorsen *1829 †1908. Tacksamma barn reste vården.

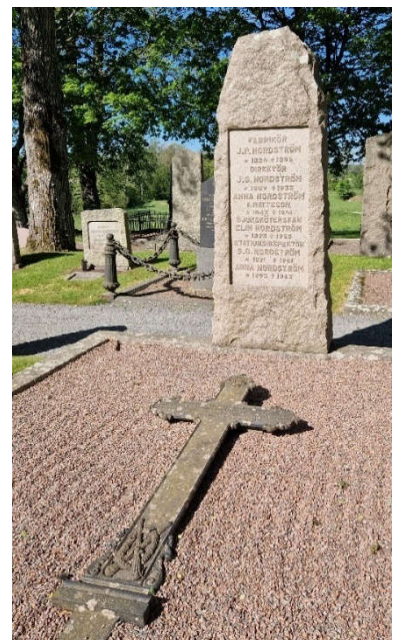
Gravnummer: 01 02 102*

Tillkomstår: ca 1860 resp. sekelskifte

Urvalskriterier: Material – gjutjärn, tidstypisk, inskription – titel, ortsnamn, sentens, gammal stavning

Karaktäristik: Grusgrav med bautasten och ett nedlagt gjutjärnskors. Gjutjärnskorset har dekor av växtornament och nedåtvända facklor.

Inskription bautasten: Fabrikör J.P. Nordström *1824 †1895
Direktör J.G. Nordström *1859 †1933 Anna Nordström f.
Mattsson *1863 †1941 Sjuksköterska Elin Nordström *1895 †1950
Stationsinspektör G.O. Nordström *1891 †1961 Anna Nordström
*1893 †1963



Inskription gjutjärnskors: Her under hvilar det jordiska af nemdemanden Anders Larson, föd i Harjene den 27 december 1792, död på Södere Nohlby den 23 october 1860, frid vara med dig.



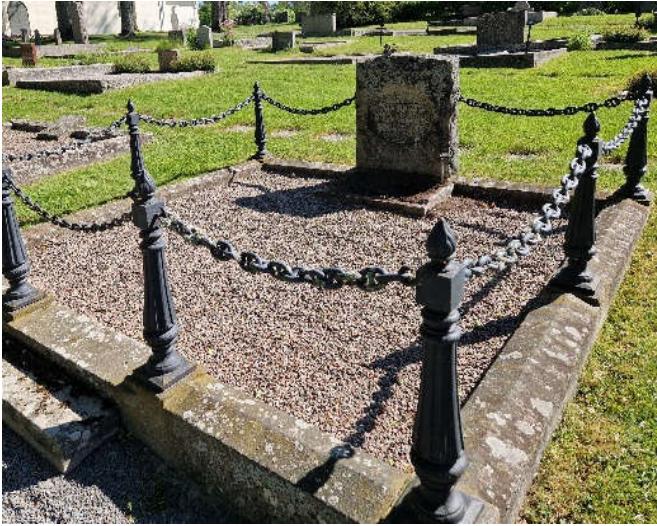
Gravnummer: 01 02 103*

Tillkomstår: Sekelskifte

Urvalskriterier: Inskription – ortsnamn, gammal stavning, symbol – liljor och kors mm.

Karaktäristik: Medelhög gravvård i diabas med spetsig topp och schablondekor.

Inskription: Olaus Persson Spesslanda Familjegrav



Gravnummer: 01 02 106*

Tillkomstår: 1920–30-tal

Urvalskriterier: Grusgrav, material – gjutjärn, inskription – titel, lokalhistoria

Karaktäristik: Grusgrav omgärdad av kätting mellan gjutjärnsstolpar formade som tända facklor. En stående, låg gravsten som troligtvis är tillkommen senare än omgärdningen.

Inskription: Fabrikör K.F. Larsson Familjegrav. Larsson ägde Säffle gjuteri och mekaniska verkstad.

Gravnummer: 01 02 128

Tillkomstår: ca 1950

Urvalskriterier: Inskription – titel och ortsnamn, tidstypisk, grusgrav

Karaktäristik: Så kallad portföljsten i röd granit med symmetrisk dekor och förhöjd inskription.

Inskription: Smedmästare J. F. Nilsson * 1863 † 1950 hustrun Elin * 1879 † 1948 V. Uggelsäter



Gravnummer: 01 02 132*

Tillkomstår: ca 1880

Urvalskriterier: Material – kätting, inskription

Karaktäristik: Grusgrav omgärdad av en gjutjärnsram och kätting mellan gjutjärnsstolpar, både kätting och stolpar dekorerade. Inskriptionen "J & CG Bolinder Stockholm" på ramen. En stående, hög och smal gravsten.

Inskription: Kapten Carl M. Bratt R. N. O. Född 9/5 1815 Död 22/1 1880 Dess maka Sofi Lilliehöök Född 2/2 1823 Död 24/7 1908 .

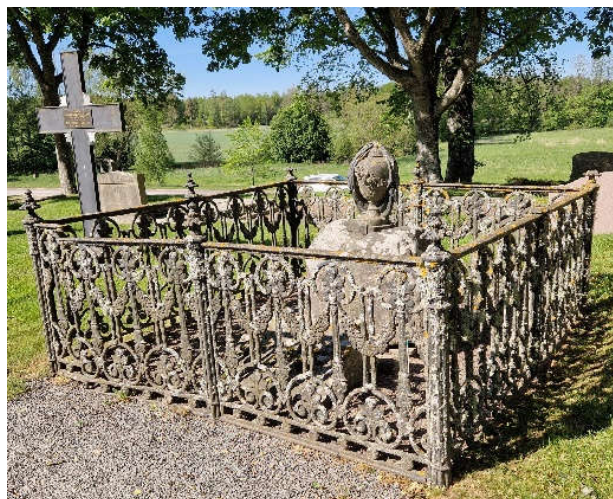
Gravnummer: O1 O2 135

Tillkomstår: ca 1880

Urvalskriterier: Material – gjutjärn, symbol – upp och nervänd fackla samt urna, inskription – titel och ortsnamn

Karaktäristik: Gravvård med gjutjärnsstaket, med bl a nedåtvända facklor och stämpeln "J & C G Bolinder Stockholm". En natursten med draperad urna i gjutjärn. En liggande sten med inskription.

Inskription: Överstel. o. ridd. Adolf Lindman *1805 † på Sund 1880 och hans kära maka Beate F. Ameen *1815 † på Sund 1879. På baksidan en liten natursten med inskriptionen Beata



Gravnummer: O1 O2 136*

Tillkomstår: ca 1850

Urvalskriterier: Material – gjutjärn, hög ålder, inskription – titel

Karaktäristik: Stort svartmålat gjutjärns kors. Strålar kring korsmitten, målade i silver. Metallplatta med inskription.

Inskription: Majoren Johan Wilhelm von Heland * 1785 † 1850 och hans hustru Eva Charlotta Uggla * 1789 † 1881.

Gravnummer: O1 O2 137*

Tillkomstår: 1800-talets andra hälft

Urvalskriterier: Hög ålder, ålderdomlig inskription

Karaktäristik: Stående kalkstensvård, på sockel och senare tillkommen mellansockel i granit. Bruten topp och profilerade hörn.

Förgylld/gul inskription: Friherrliga Ätten Ugglas Graf.





Gravnummer: O1 O2 138

Tillkomstår: Troligen sekelskifte

Urvalskriterier: Material – gjutjärn, grusgrav, miljöskapande

Karaktäristik: Grusgrav omgärdad av gjutjärnsstaket dekorerat med bl a trepass och bladrankor. Ett kors i betong, vitmålat med metallplatta med inskription.

Inskription: L. Bäärnhelms Familjegrav.

Gravnummer: O1 O2 139*

Tillkomstår: 1880-tal

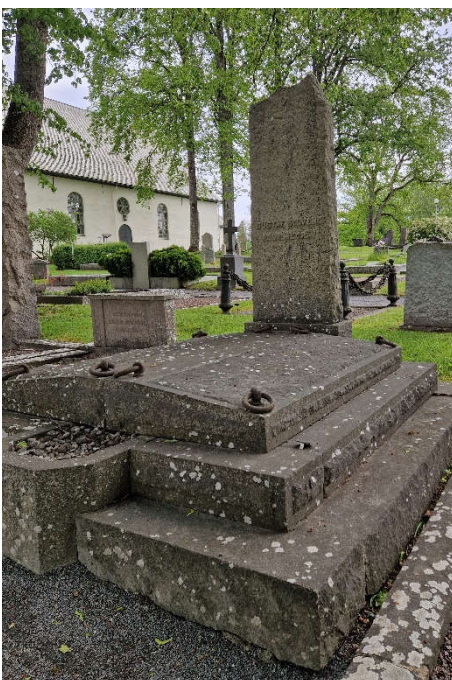
Urvalskriterier: Miljöskapande, tidstypisk, inskription – titel, lokalhistoriskt värde

Karaktäristik: Grusgrav med obeliskformad gravsten av mindre modell.

Inskription: Godsägaren Truls Johs Wiel *20-5-1822 †2-2-18XX Elise Margarethe Wiel *22-6-1824 †28-6-1899.

På sockelns baksida: Helga Wiel *26-12-1854 † xx-xx-18xx

Wiel ägde Säffle säteri.



Gravnummer: O1 O2 155

Tillkomstår: 1910–1920-tal

Urvalskriterier: Lokalhistoriskt värde, miljöskapande värde, ovanlig utformning, lokalhistoria

Karaktäristik: Bautasten med inskription. Framför finns en tumbagrav med detaljer som förtöjningsringar i metall och inbyggd kruka i sten.

Inskription: Gustaf Silvéns Familjegrav

Gustaf Silvén var skeppsredare och ägde Säffle gård. Hugo Silvén lät bygga Silvénka villan.

Gravnummer: 01 02 160

Tillkomstår: 1910–1990-tal

Urvalskriterier: Lokalhistoriskt och konstnärligt värde

Karaktäristik: Gravvård med tre stora, liggande stenhällar. På den mittersta hällen finns en bronsrelief signerad "Holger A. 1954" föreställande en pojke med knäppta händer. En liggande och en stående gravsten. Holger Andersson, som är begravd här, hade Holgers konditori i Säffle och var skulptör. Han har gjort flera porträttreliefer på gravvårdar på kyrkogården.

Inskription stående gravsten: Ottilia Andersson * 6-12-1881 † 10-11-1947 Carl Andersson * 1-10-1879 † 5-1-1964 sonen Holger Andersson * 26-2-1906 † 13-8-1977 hans maka Margareta * 14-3-1904 † 20-12-1993 familjegrav.



Inskription liggande gravsten: Märta Hägg f. Andersson * 7-7-1903 † 13-5-1991



Gravnummer: 01 02 161*

Tillkomstår: 1907

Urvalskriterier: Symbol – eklöv och kors, inskription – ortsnamn.

Karaktäristik: Medelhög gravvård i diabas med schablondecor. På sidan plakett med texten "Westerviks granitindustri ..."

Inskription: Daniel Andersson Bäck * 1838 † 1907

Gravnummer: 01 02 173

Tillkomstår: Tidigt 1900-tal

Urvalskriterier: Material – kätting, tidstypisk, inskription – titlar

Karaktäristik: Grusgrav omgärdad av kätting mellan gjutjärnsstolpar formade som tända facklor. Bautasten med inskription.

Inskription: J. Redins Familjegrav. Sjökapten Johan Redin 1844 1907 Mathilda Redin 1852 f. Gerdin 1931 Landsfiskal Per Redin 1883 1950 Byråsekreteraren Karl Redin 1887 1956.





Gravnummer: 01 02 182* Tillkomstår: 1909

Urvalskriterier: Tidstypisk, socialhistoriskt värde, inskription – sentens, lokalhistoria

Karaktäristik: Stående hög och smal gravsten på sockel och mellansockel. Spetsig topp.

Inskription: Betty Ahlbom *1851 †1909 Sof i ro.

Betty Ahlbom var handelsidkare i Säffle.

Gravnummer: 01 02 184*

Tillkomstår: 1910–1920-tal

Urvalskriterier: Material – smidesjärn, tidstypisk, inskription – titel och sentens

Karaktäristik: Grusgrav omgärdad av smidesstaket med obeliskformad gravsten.

Inskription: Skraddaremästaren C.A. Petterson * 1839 † 1922 Hans maka Maria Lisa * 1842 † 1910 Vila i frid



Gravnummer: 01 02 190

Tillkomstår: Sentida

Urvalskriterier: Inskription – titel och Ortsnamn, lokalhistoria

Karaktäristik: Liten natursten med försänkt text.

Inskription: Tonsättaren Gösta Geijer * 1857 † 1914 Hjälleskate

Gravnummer: 01 02 196*

Tillkomstår: 1920-tal

Urvalskriterier: Miljöskapande, grusgrav, inskription – bibelhänvisning

Karaktäristik: Grusgrav med högrest sten i grå granit och med treklöverformad topp.

Inskription: Anders Persson Ekeberg född 26/2 1849 död 4/8 1923 hans syster Anna Maria Persson född 7/6 1841 död 2/2 1925 Joh:s Evg. 11:25



Gravnummer: 01 02 197*

Tillkomstår: 1923

Urvalskriterier: Inskription – titel och psalmhänvisning, miljöskapande

Karaktäristik: Högrest gravvård i diabas och spetsig topp. Inskription gjord i schablon.

Inskription: Handlanden J. F. Janson född 6/6 1855 död 9/2 1923 Sv. Ps. 480

Gravnummer: 01 02 198*

Tillkomstår: 1910-tal

Urvalskriterier: Inskription – titel, miljöskapande, grusgrav

Karaktäristik: Gravvård och ram i grå granit. Förhöjd inskription.

Inskription: Dist-korpralen J. Sundfeldts Familjegrav





Gravnummer: 01 02 199

Tillkomstår: 1930-tal

Urvalskriterier: Inskription – titel, ovanligt utformad grusgrav, miljöskapande

Karaktäristik: Grusgrav med hög ram och gravvård utförd som en helhet.

Inskription: Apotekare C. A. Grahns Familjegrav

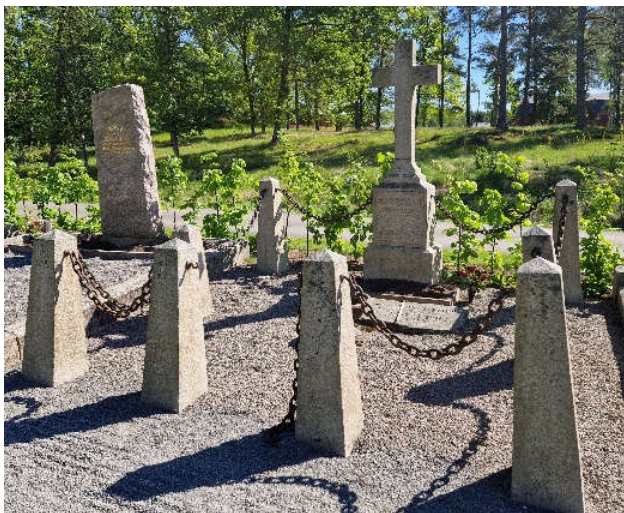
Gravnummer: 01 04 104*

Tillkomstår: 1920-tal

Urvalskriterier: Miljöskapande, framträdande placering

Karaktäristik: Högräst gravvård i röd granit med råkilad yta och finhuggen inskriptionsplatta med försänkt svartmålad inskription.

Inskription: Sven Andersson 1840 – 1925 hustrun Sofia 1837 – 1922



Gravnummer: 01 05 4

Tillkomstår: 1920-tal

Urvalskriterier: Material – kätting, miljöskapande, tidstypisk, inskription – ortsnamn

Karaktäristik: Grusgrav omgärdad av kätting mellan granitpollare. Gravsten i form av ett kors.

Inskription: A. Svenson, Gunnarsbol familjegrav.

Gravnummer: 01 05 27*

Tillkomstår: 1920-tal

Urvalskriterier: Inskription – titel, symbol – kors och palmlblad, enda i sitt slag på kyrkogården.

Karaktäristik: Medelhög gravvård i grå granit med rundad topp. Huggen dekor i form av kors och palmlblad mm. Förhöjd inskriptionsyta med textband.

Inskription: Konditor J. F. Gustafsons Familjegrav



Gravnummer: 01 05 utan gravnr*

Tillkomstår: 1958

Urvalskriterier: Inskription – titel, lokalhistoriskt värde–
Berggren och Bengzons Orgelfabrik

Karaktäristik: Enkel gravvård i grå granit med fasade kanter
och försänkt inskription och korssymbol.

Inskription: Orgelfabrikören A S Bengzon * 1877 † 1958

(Gravsatt på 01 16 7)

Gravnummer: 01 06 7

Tillkomstår: 1920-tal

Urvalskriterier: Inskription – titel och psalmhänvisning,
symbol – formen av ett ringkors och IHS

Karaktäristik: Gravvård i grå granit, utformad som ett
ringkors. Svartmålad försänkt symbol och inskription.

Inskription: Kyrkoherde Gustaf Sellden * 26/7 1846 † 28/11
1924 hans maka Alma Charlotta f. Lindberger * 14/7 1853
† 25/7 1926 Sv. Ps. 667





Gravnummer: 01 06 11

Tillkomstår: 1920-tal

Urvalskriterier: Miljöskapande, inskription – titel, grusgrav, material – järnkätting

Karaktäristik: Grusgrav i grå granit som omgärdas av pollare med kätting.

Inskription: Köpman Fritz Kihlberg * 19-12-1884 † 12-5-1953 hans maka Dolly Kihlberg f. Calvert * 25-4-1892 † 4-8-1948

På ramen anges: Gustaf Kihlbergs familjegrav

Gravnummer: 01 06 15*

Tillkomstår: 1920-tal

Urvalskriterier: Ovanlig utformning

Karaktäristik: Liten gravvård i granit med dekor på sidorna och med en bredare bas.

Inskription: J. Fors Familjegrav



Gravnummer: 01 06 27*

Tillkomstår: 1920-tal

Urvalskriterier: Tidstypisk, miljöskapande värde, inskription

Karaktäristik: Grusgrav med en stående, hög och smal sten med bruten topp. Ett kors i cirkel som dekor.

Förhöjd inskription: Mamma Pappa.

Gravnummer: 01 06 72-73*

Tillkomstår: 1954

Urvalskriterier: Tidstypisk, inskription – titel, symbol – yrkessymbol

Karaktäristik: Stående, bred och låg sten i röd granit. Ett lägre parti till höger med yrkessymbolen för gjutare.

Inskription: Gjutaren Emil Johansson * 1877 † 1954 Hustrun Augusta * 1879 † 1957.



Gravnummer: 01 07 1

Tillkomstår: 1930-tal

Urvalskriterier: Lokalhistoriskt värde

Karaktäristik: Tre stora liggande stenhällar.

Inskription höll i mitten: Torsten Källes Familjegrav (Torsten Källes signatur) 1893–1975.

Inskription vänster höll: Möbelarkitekt Karl Johan Emil Karlsson 1864–1942 Hedvig Amanda Karlsson f. Svensson 1862–1934 Torsmars Anna Svensson f. Eriksson 1837–1931.

Inskription höger höll: Anna-Karin Djurberg f. Källe 1926–2024 Elsa Karin Källe f. von Zweigbergk 1901–1945 Thomas 1931–1931 Elsa Birgit Källe f. Malmström 1908–1995. T. Källe var civilingenjör och uppfinnare och grundade Källe Regulatorer AB i Säffle.

Gravnummer: 01 07 09*

Tillkomstår: 1920-tal

Urvalskriterier: Inskription – titel, miljöskapande, grusgrav.

Karaktäristik: Grusgrav med ram och gravvård i ett. Grå granit med förhöjd inskription.

Inskription: Trävaruhandlare Lars Rudström * 1864 † 1929 Familjegrav





Gravnummer: 01 07 10

Tillkomstår: 1920-tal

Urvalskriterier: Inskription – ortsnamn, miljöskapande, grusgrav

Karaktäristik: Grusgrav med ram och gravvård i diabas. Gravvård med bågformad topp, schablondekor och förgylld inkription.

Inskription: J. W. Erikssons Gunnarsbol Familjegrav

Gravnummer: 01 07 11

Tillkomstår: 1920-tal

Urvalskriterier: Inskription – titel och ortsnamn, miljöskapande, grusgrav

Karaktäristik: Grusgrav med högrest sten i råkilad granit. Framför stenen finns en liggare.

Inskription 1: E. Perssons Familjegrav

Inskription 2: Driftverkmästaren Ernst Adolf Persson född i Näsrum den 6 nov 1883 död den 1 aug 1960 och hans hustru Jenny Helena Persson född i Tjällmo den 15 feb 1889 död den 29 maj 1928



Gravnummer: 01 07 104

Tillkomstår: 1930-tal

Urvalskriterier: Tumbagrav

Karaktäristik: Stor tumbagrav i granit med tre stora hällar.

Inskription: Magnus Magnusson Familjegrav

Gravnummer: 01 07 113

Tillkomstår: 1929

Urvalskriterier: Upplevelsevärde. Inskription – titel och gårdsnamn.

Karaktäristik: Råkilad högräst gravvård med enkel inskription.

Framför stenen finns en liggande sten.

Inskription: Ingrid

Inskription liggande sten: Agronomen Einar Sundström

* 1894 † 1967 Sjögerås Säteri 1928–1956 Mekan Gun * 1914 † 2005



Gravnummer: 01 07 125

Tillkomstår: 1942

Urvalskriterier: Inskription – bibelcitat, symbol – IHS, upplevelsevärde

Karaktäristik: Korsformad gravvård i röd granit samt liggande gravsten.

Inskription: Leva vi så leva vi för herren dö vi så dö vi för herren. Inskription liggande: Komministern i Säffle Peter Engström * 2/12 1903 † 16/11 1942 mekan Ingeborg M f. Malström * 15/10 1901 † 23/9 1989

Gravnummer: 01 07 126

Tillkomstår: trol. 1930-tal

Urvalskriterier: Inskription – titel och psalmcitat, material – kalksten

Karaktäristik: Klassicerande gravvård i kalksten med tempelgavelformad topp.

Inskription: Kontraktsposten Gustaf Persson * 1892 † 1979 kyrkoherde i By-Säffle 1931–1962 Dagmar f. Eden * 1891 † 1932 Margareta f. Duritz * 1900 † 1976 Per * 1931 † 1959 Lär mig min dag fullända ditt namn o Gud, till pris.





Gravnummer: 01 08 1*

Tillkomstår: 1930–40-tal

Urvalskriterier: Inskription – titel och bibelcitat, material – kalksten

Karaktäristik: Gravvård i kalksten med rundad topp och svart försänkt inskription.

Inskription: Ivar Frösell * 1878 † 1942 Folkskollärare och kantor i By-Säffle 1900–1938 hustrun Hildegard * 1877 † 1934 Rätt så, du gode och trogne tjänare, i en ringa ting har du varit trogen, jag skall sätta dig över mycket. Församlingen reste vården

Gravnummer: 01 08 4

Tillkomstår: 1955

Urvalskriterier: Inskription – titel, tidstypisk

Karaktäristik: Så kallad portföljsten i grå granit.

Inskription: Sadelmakare K. G. Forslund Familjegrav



Gravnummer: 01 08 11

Tillkomstår: trol. 1957

Urvalskriterier: Inskription – titel, tidstypisk

Karaktäristik: Så kallad portföljsten i röd granit med förhöjd polerad text.

Inskription: Brevbäraren Enoch Nilsson * 1875 † 1957 hans maka Johanna * 1875 † 1964 sonen Gunnar * 1902 † 1930 dottern Märta * 1907 † 1916

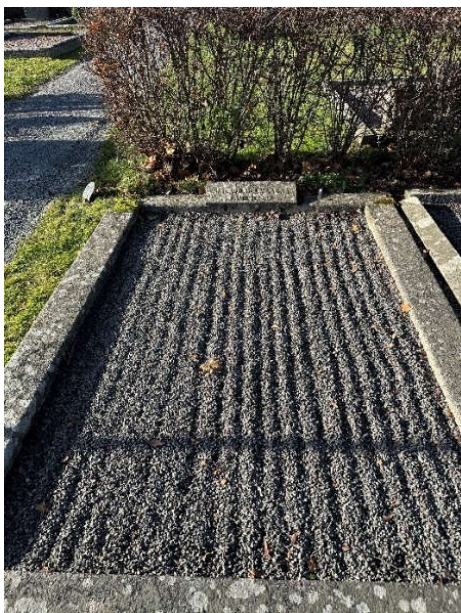
Gravnummer: 01 08 24*

Tillkomstår: 1930-tal

Urvalskriterier: Inskription – titel, miljöskapande, grusgrav

Karaktäristik: Grusgrav med ram och gravsten i grå granit. Förhöjd inskription.

Inskription: Hemmansägare * 1879 Karl L. Jönsson † 1933 * 1875 hustrun Augusta † 1950 * 1912 sonen Anders † 1929 Bengtsbol



Gravnummer: 01 08 29*

Tillkomstår: 1930-tal

Urvalskriterier: Inskription – titel, miljöskapande, grusgrav.

Karaktäristik: Enkel grusgrav med ram med förhöjd del med inskription.

Inskription: Konstapeln J. R. Wilhelmssons Familjegrav

Gravnummer: 01 08 56–57*

Tillkomstår: 1931

Urvalskriterier: Tidstypisk, socialhistoria

Karaktäristik: Gravstenen är låg och smal, med rundad topp och en förgylld stjärna. Förgylld inskription.

Inskription: Hustrun Charlotta Olsson *1875 †1932
Dottern Rosa *1907 †1974.





Gravnummer: 01 08 67-68

Tillkomstår: 1955

Urvalskriterier: Inskription – titel och ortsnamn, symbol – ax, tidstypisk

Karaktäristik: Så kallad portföljsten i röd granit med försänkt inskription och dekor.

Inskription: Hemmansägare K. J. Gustavsson * 1887 † 1955 hustrun Anna * 1892 † 1967 Fagerås

Gravnummer: 01 08 136

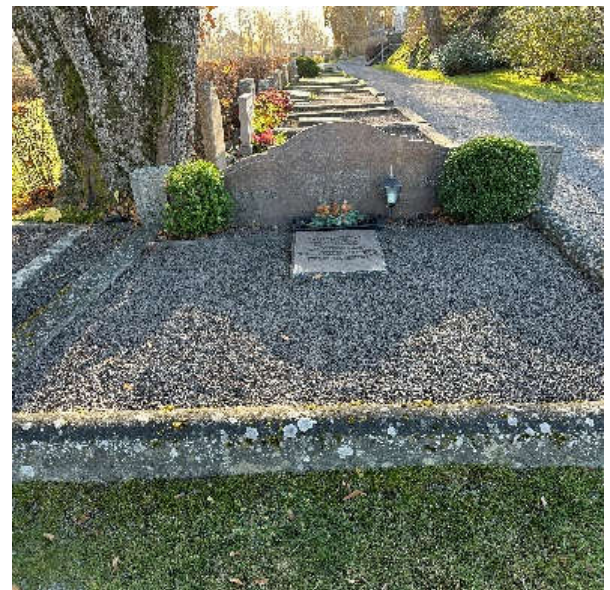
Tillkomstår: 1930-tal

Urvalskriterier: Inskription – titel, lokalhistoria, miljöskapande

Karaktäristik: Grusgrav i röd granit med ram och gravvård utförd som en helhet.

Inskription: Hanna Westerberg f. Stockhaus * 1854 † 1936 Skeppsmäklaren Bror Andrén * 1890 † 1955 hustrun Cally * 1883 † 1978

Bror Andrén AB startade i Säffle och är fortsatt verksamt i branschen



Gravnummer: 01 08 145*

Tillkomstår: 1930-tal

Urvalskriterier: Tumbagrav

Karaktäristik: Tumbagrav i röd granit med en stor håll med förhöjd inskription och korssymbol.

Inskription: EN. Jonasson Familjegrav

Gravnummer: 01 08 152*

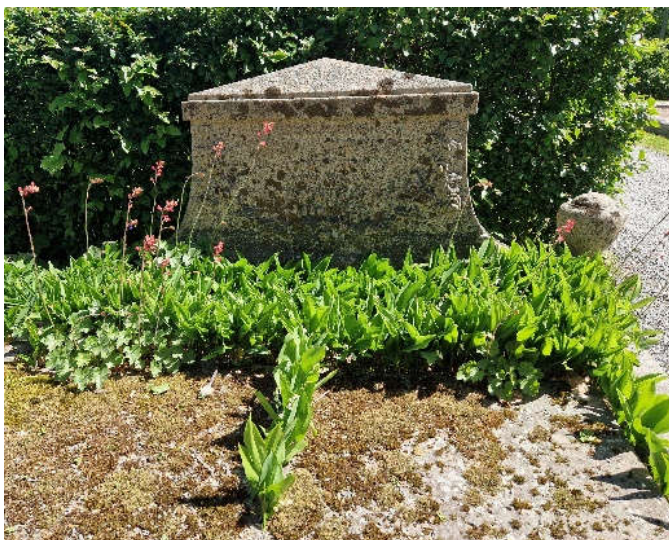
Tillkomstår: 1930–40-tal

Urvalskriterier: Ovanlig utformning, inskription – titel

Karaktäristik: Ramgrav med två stenhällar som täcker gravplatsen. Stående, bred och låg sten med mycket fin huggen dekor i form av rosor i en halvbåge över stenen.

Inskription: Häradsskrivare Johan Törnqvist * 1863 † 1942 Hans maka Hilma Maria Sofia * 1866 † 1931

Vid sidan om gravstenen står två urnor i sten.



Gravnummer: 01 09 9*

Tillkomstår: 1944

Urvalskriterier: Tidstypisk, inskription – titel, miljöskapande värde, grusgrav

Karaktäristik: Grusgrav med en stående, tredelad sten och dekor med kors.

Inskription: Försäkringsinspektören Harry Dahlberg * 2/5 1874 † 4/2 1944

Gravnummer: 01 09 16

Tillkomstår: 1939

Urvalskriterier: Inskription – titel, miljöskapande, grusgrav

Karaktäristik: Bautasten med polerad oval inskriptionsyta med försänkt text.

Inskription: Kyrkovärden Oskar Lindgrens Familjegrav





Gravnummer: 01 09 22*

Tillkomstår: 1940-tal

Urvalskriterier: Inskription – titel, tidstypisk, miljöskapande, grusgrav

Karaktäristik: Grusgrav med ram och en så kallad portföljsten i röd granit. På vardera sidan om en polerad inskriptionsyta finns kors

Inskription: Skräddarmästaren J A Eriksson Familjegrav

Gravnummer: 01 09 25*

Tillkomstår: 1939

Urvalskriterier: Tidstypisk, miljöskapande värde, inskription – titel, grusgrav

Karaktäristik: Grusgrav med stående gravsten i svart granit och med tempelform med fristående kolonner. Stenram i svart granit.

Förgylld inskription: Telefonreparatören Pontus N. Olsson * 1872 † 1939 Måkan Kajsen * 1875 † 1948.



Gravnummer: 01 09 70

Tillkomstår: 1935

Urvalskriterier: Symbol – kors och krona, plattläggning.

Karaktäristik: Skifferlagd ramgrav med liten råkilad gravvård med rundad topp och försänkt text.

Inskription: Gösta Jönsson * 1900 † 1986 måkan Thina * 1895 † 1987 dottern Henrietta * 1930 † 1935

Gravnummer: 01 09 74*

Tillkomstår: 1940-tal

Urvalskriterier: Inskription – titel, miljöskapande, grusgrav.

Karaktäristik: Grusgrav med ram och en så kallad portföljsten i granit. Förhöjd inskription och korssymbol.

Inskription: Snickarmästare Wilhelm Nilssons Familjegrav



Gravnummer: 01 09 77

Tillkomstår: 1930-tal

Urvalskriterier: Tumbagrav

Karaktäristik: Tumbagrav med två hällar i röd granit.

Inskription: Anton Hammars Familjegrav

Gravnummer: 01 09 90

Tillkomstår: 1946

Urvalskriterier: Tidstypisk, inskription – titel

Karaktäristik: Stående bred och låg sten som tidigare varit grusgrav. Dekor av en strålande stjärna.

Inskription: Fiskhandlanden 1874 Karl Johan Andersson 1946 1877 Hustrun Hilma Maria 1957.





Gravnummer: 01 09 111*

Tillkomstår: 1928

Urvalskriterier: Miljöskapande värde, inskription – berättande, grusgrav

Karaktäristik: Grusgrav med liten stående gravvård i röd granit med rundad topp och dekor i form av en stjärna.

Inskription: Mina älskade flickor Elin – Ingegerd * 12/6 1927 † 11/2 1928 Vår mor Kristina Jansson * 5/9 1860 † 14/2 1938 Lydia * 1898 † 1984.

Gravnummer: 01 09 173

Tillkomstår: 1937

Urvalskriterier: Inskription – titel, tidstypiskt

Karaktäristik: Enkel gravvård i granit med textband och rundade hörn längst upp.

Inskription: Mjölaren Karl Nilsson * 8/4 1847 † 1/12 1937



Gravnummer: 01 09 276*

Tillkomstår: 1946

Urvalskriterier: Material – gjutjärn, socialhistoriskt värde, ovanlig utformning

Karaktäristik: Stående, gjutet, svartmålat kors. Namnet "Anna Hane" är skrivet med vit färg. Alla N är spegelvända.

Gravnummer: 01 09 279*

Tillkomstår: 1946

Urvalskriterier: Inskription – titel

Karaktäristik: Liten gravvård i diabas och med dekor i form av stjärna och blomma.

Inskription: Typograf R. Sjölin * 1894 † 1946



Gravnummer: 01 09 290–291

Tillkomstår: 1980

Urvalskriterier: Inskription

Karaktäristik: Stående, bred och låg gravsten med rundade hörn. Dekor av en bukett liljekonvaljer.

Inskription: Våra namn nog Herren känner när han hämtar sina vänner.

Gravnummer: 01 09 328–329

Tillkomstår: 1948, 1960

Urvalskriterier: Upplevelsevärde – barngravar.

Karaktäristik: Två små gravvårdar i grå granit.

Inskription: Vår lilla Margareta * 1952 † 1960 Vår lille Tage 13 år





Gravnummer: 01 11 122

Tillkomstår: 1968

Urvalskriterier: Upplevelsevärde – inskription

Karaktäristik: Liggande gravvård i röd granit med upphöjd inskription.

Inskription: Far Mor Dotter

Gravnummer: 01 11 137

Tillkomstår: 1960

Urvalskriterier: Inskription – titel, samhällshistoriskt värde

Karaktäristik: Liggande gravvård i röd granit med textband.

Inskription: Överstyrmannen Carl Lehrman * 1903 † 1960 makan Anna * 1899 † 1987



Gravnummer: 01 12 7-9

Tillkomstår: 1950

Urvalskriterier: Lokalhistoriskt värde, konstnärligt värde

Karaktäristik: Grusgrav med tredelad gravsten. I mitten en bronsrelief signerad "Holger A. 1937" föreställande Carl Bruce.

Inskription: Carl L. Bruce * 1891 † 1950
Hulda Bruce * 1881 † 1952
Inskriptioner med namn och levnadsår på sidostenarna. Carl Bruce och hans bror grundade Seffle Motorverkstad.

Gravnummer: 01 12 25-27

Tillkomstår: 1952

Urvalskriterier: Inskription – titel, plattläggning

Karaktäristik: Plattlagd ramgrav med tredelad gravvård i röd granit och med förgylld inskription.

Inskription: Köpman Anders Gustaf Dahlqvist * 1877 † 1952 hans hustru Anna * 1885 † 1968



Gravnummer: 01 12 28-30

Tillkomstår: 1952

Urvalskriterier: Inskription – titel

Karaktäristik: Så kallad portföljsten i röd granit, grusgrav

Inskription: Sjökapten Axel Andersson * 1873 † 1952 hans maka Gerda * 1883 † 1962 sonen Anders * 1914 † 1993

Gravnummer: 01 12 1024*

Tillkomstår: 1950-tal

Urvalskriterier: Lokalhistoriskt, personhistoriskt och konstnärligt värde

Karaktäristik: Liggande gravsten över skulptören Vitalis Gustafsson. Överst en bronsrelief med ett porträtt av den gravsatte. Kring porträttet finns bilder av Gustafssons konstverk.

Inskription: Skulptören Vitalis Gustafsson * 1888 † 1952
Makan Greta * 1900 † 1956.

Gustafsson har bl a gjort skulpturen Näcken på Kanaltorget i Säffle.





Gravnummer: O1 14 154-155

Tillkomstår: 1950-tal

Urvalskriterier: Inskription – Requiem (latin för "vila"), tidstypisk, symbol – palmlblad.

Karaktäristik: Så kallad portföljsten i diabas med förgylld inskription och symbol.

Inskription: Requiem Anders Svensson * 1887 † 1959 Hulda Svensson * 1879 † 1951

Gravnummer: O1 15 37-39

Tillkomstår: 1950-60-tal

Urvalskriterier: Material – kalksten, inskription – titel, samhällshistoriskt värde

Karaktäristik: Gravvård i kalksten med rundad topp.

Inskription: Överbanmästare Iwar Karlsons Familjegrav



Gravnummer: O1 18 316-317

Tillkomstår: 1978

Urvalskriterier: Inskription – titel, lokalhistoriskt värde

Karaktäristik: Så kallad portföljsten i granit med försänkt bladdekor.

Inskription: Arkitekten Carl Waldenström 1920-1978

Waldenström var stadsarkitekt i Säffle och ritade bl a Medborgarhuset.

Gravnummer: Gravvårdar i kv. 13

Tillkomstår: 1952 – 1965

Urvalskriterier: Miljöskapande och socialhistoriskt värde

Karaktäristik: Små gravvårdar i en del av det f d allmänna kvarteret som har kvar sin ursprungliga karaktär. Gravvårdarna ska bevaras för att visa på de sociala indelningar som fanns på kyrkogården.

Gravplatser: 34*, 35–36*, 42*, 53*, 54*, 55*, 67*, 68–69*, 71*, 77*, 82*, 84, 87c,* 87d*, 91*, 92*, 94*, 95*, 96*, 101*, 107–108*, 110a*, 111–112*, 114, 117*, 118*, 121*, 123*, 124*, 125–126*, 131a*, 131b*, 131c*, 132*, 133, 134–135*, 136*, 137*, 148*, 149*, 151*



Värdefulla gravvårdar By kyrkogård

01 01 6*	01 01 46*	01 02 5*	01 02 35
01 01 7*	01 01 47	01 02 6*	01 02 36*
01 01 8*	01 01 52*	01 02 7	01 02 37*
01 01 9*	01 01 54*	01 02 8*	01 02 38*
01 01 11*	01 01 81-82	01 02 9	01 02 39*
01 01 18*	01 01 98*	01 02 11*	01 02 41*
01 01 21	01 01 107*	01 02 12	01 02 42-44*
01 01 22*	01 01 108	01 02 13*	01 02 47
01 01 29*	01 01 110	01 02 14*	01 02 49
01 01 30	01 01 111	01 02 15	01 02 51
01 01 31	01 01 112*	01 02 16	01 02 52*
01 01 32*	01 01 113	01 02 21	01 02 55
01 01 33*	01 01 114	01 02 25	01 02 56*
01 01 35*	01 02 1*	01 02 27*	01 02 58*
01 01 38	01 02 2	01 02 28*	01 02 59*
01 01 41	01 02 3*	01 02 29-31*	01 02 61*
01 01 42*	01 02 4	01 02 33*	01 02 62
01 02 63*	01 02 84	01 02 111	01 02 140*
01 02 67	01 02 86*	01 02 112*	01 02 141*
01 02 68	01 02 88	01 02 117	01 02 142*
01 02 71	01 02 91	01 02 118	01 02 143
01 02 72*	01 02 92	01 02 119*	01 02 144*
01 02 73	01 02 93	01 02 123	01 02 145
01 02 74*	01 02 99	01 02 124*	01 02 146*
01 02 76*	01 02 100	01 02 125*	01 02 147
01 02 77	01 02 104*	01 02 127	01 02 149
01 02 78	01 02 108	01 02 129	01 02 150
01 02 80	01 02 110	01 02 130-131*	01 02 151

01 02 153	01 03 13	01 05 5	01 06 13
01 02 154	01 03 14	01 05 6	01 06 14
01 02 156	01 03 16	01 05 7	01 06 20
01 02 157	01 03 18	01 05 8	01 06 21
01 02 158*	01 03 19	01 05 11*	01 06 22*
01 02 159	01 03 20*	01 05 12-13	01 06 23
01 02 163*	01 03 21	01 05 16-17	01 06 24
01 02 164*	01 03 23*	01 05 18*	01 06 25*
01 02 165	01 03 24*	01 05 19	01 06 29*
01 02 167	01 03 25*	01 05 20	01 06 30*
01 02 171*	01 03 26*	01 05 23	01 06 32
01 02 172	01 03 28	01 05 41	01 06 35
01 02 174	01 03 29-32	01 05 42	01 06 36*
01 02 175	01 03 33-34	01 05 44	01 06 39
01 02 176*	01 03 35-36	01 05 45*	01 06 40*
01 02 177 *	01 03 37	01 05 47*	01 06 41
01 02 178	01 03 40-41*	01 05 60*	01 06 53-54*
01 02 179	01 03 42-43	01 05 62	01 06 59-60
01 02 180*	01 03 44-45*	01 05 65*	01 06 65-66
01 02 183*	01 03 46-47*	01 05 66-67*	01 06 76-77
01 02 185	01 03 48-49	01 05 69	01 06 82-83
01 02 191*	01 04 2*	01 05 70*	01 06 88-89*
01 02 192	01 04 5	01 05 72*	01 06 95-96*
01 02 193	01 04 6	01 05 76	01 06 118*
01 02 195*	01 04 7-8	01 05 1008	01 06 123
01 03 1*	01 04 9-10	01 06 2*	01 06 126
01 03 7	01 04 29*	01 06 3	01 07 3
01 03 8	01 04 47*	01 06 5	01 07 4*
01 03 9	01 04 72*	01 06 8	01 07 5
01 03 11	01 05 1	01 06 9*	01 07 16*
01 03 12*	01 05 3	01 06 10	01 07 17

01 07 22*	01 07 81	01 08 65-66	01 09 33
01 07 24*	01 07 82	01 08 125-126*	01 09 38
01 07 26*	01 07 83*	01 08 131	01 09 39
01 07 27	01 07 84*	01 08 132	01 09 40
01 07 34	01 07 85	01 08 133*	01 09 41*
01 07 40*	01 07 86*	01 08 138	01 09 42
01 07 41	01 07 87*	01 08 139	01 09 46*
01 07 46*	01 07 88	01 08 140*	01 09 48
01 07 49*	01 07 89	01 08 141	01 09 51*
01 07 50*	01 07 90	01 08 142	01 09 53*
01 07 51	01 07 91	01 08 143*	01 09 56
01 07 55	01 07 92	01 08 144*	01 09 57
01 07 57	01 07 93	01 08 146	01 09 59
01 07 58*	01 07 94*	01 08 147*	01 09 60-61*
01 07 59*	01 07 96	01 08 149	01 09 62*
01 07 61*	01 07 97	01 08 151*	01 09 63
01 07 63	01 07 98	01 09 1	01 09 65
01 07 64*	01 07 100	01 09 2	01 09 67*
01 07 65	01 07 101*	01 09 3	01 09 68
01 07 66*	01 07 102-103*	01 09 4*	01 09 71*
01 07 68*	01 07 108*	01 09 5*	01 09 72
01 07 69	01 07 109	01 09 6	01 09 73*
01 07 70*	01 07 113	01 09 8	01 09 78*
01 07 71*	01 07 115	01 09 11	01 09 79*
01 07 74*	01 08 2	01 09 13	01 09 80
01 07 75*	01 08 10	01 09 14*	01 09 81
01 07 76*	01 08 22	01 09 17	01 09 82*
01 07 77	01 08 23	01 09 19	01 09 83*
01 07 78	01 08 25	01 09 20*	01 09 84*
01 07 79*	01 08 26*	01 09 28*	01 09 85
01 07 80*	01 08 28*	01 09 29*	01 09 86*

01 09 92*	01 09 301
01 09 93	01 09 313*
01 09 94	01 09 340-341*
01 09 95*	01 09 358*
01 09 99*	01 09 368
01 09 100*	01 10 37
01 09 103	01 10 38*
01 09 107-108	01 10 39
01 09 109	01 12 1-3
01 09 110*	01 12 4-6*
01 09 113*	01 12 10-12
01 09 114	01 12 13-15
01 09 115*	01 12 16-18
01 09 116	01 12 19-21*
01 09 117	01 12 22-24*
01 09 118	01 12 31-33
01 09 119	01 14 33-34
01 09 120*	01 16 93-94
01 09 121	01 17 52-53
01 09 122	01 17 203-204
01 09 123	01 17 381-382
01 09 124	01 17 383-384
01 09 125	01 17 439-440*
01 09 126	01 17 580-581
01 09 127*	01 17 584-585
01 09 130	01 17 602*
01 09 132	01 18 109-110
01 09 145*	01 18 15
01 09 177*	
01 09 207-208	
01 09 277-278*	