



Kulturhistorisk inventering

## **FORS KAPELL**

Malungs socken, Dalarnas län

Antikvarisk rapport 2018:8

Svenska kyrkan 

 **Dalarnas  
museum**



# Kulturhistorisk inventering

## **FORS KAPELL**

Malungs församling  
Malungs socken, Malung-Sälens kommun  
Dalarnas län

Antikvarisk rapport 2018:8  
Dnr: 16/15

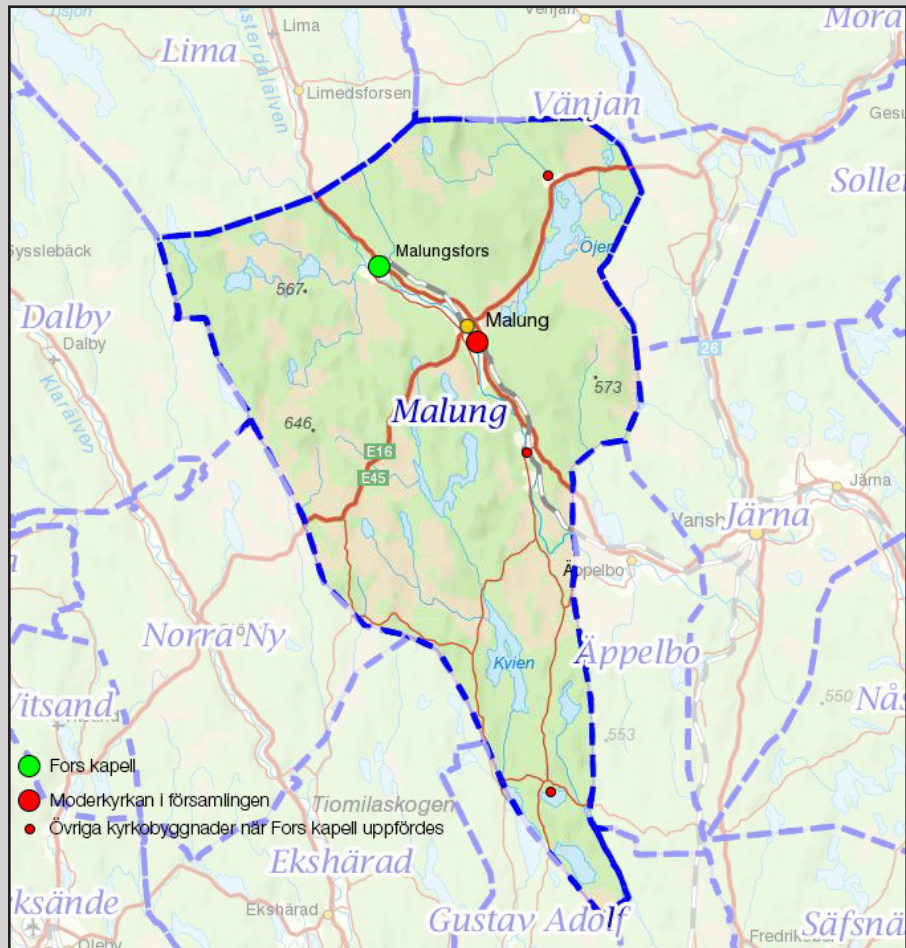
FÖRFATTARE: Adam Moll

Foton: Där inget annat anges är foton tagna av  
Adam Moll och Simon Langwagen, Dalarnas museum



# INNEHÅLL

INLEDNING.....	7
Bakgrund.....	7
Syfte.....	7
Mål.....	7
Användningsområden.....	7
Rapportens upplägg.....	7
Process och metod.....	8
Kulturhistoriskt värde.....	8
HISTORIK OCH UTFORMNING.....	11
Kyrkomiljön.....	12
Kyrkogården.....	12
Kyrkobyggnaden.....	12
Exteriör.....	13
Interiör.....	14
Inredning och inventarier.....	15
Kronologi.....	18
KULTURHISTORISK VÄRDERING.....	19
KÄLLOR.....	22



## Geografi

Fors, eller Malungsfors som orten också benämns, består egentligen av två byar som ligger på ömse sidor om Västerdalälven, därav namnen Västra och Östra Fors. Namnet Malungsfors har uppkommit under 1900-talet som järnvägsstations- och postadress. Näringarna i bygden har präglats huvudsakligen av jord- och skogsbruket samt av skinnhanteringen. Sockenkyrkan i Malung ligger tolv kilometer sydöst om Fors, och avståndet och bygdens relativa folkrikedom gjorde att en lokal komministertjänst inrättades redan 1918 med avsikten att ge Fors en egen kyrkobyggnad – något som blev verklighet först 1936.

Fors kapell skyddas som kyrkligt kulturminne enligt kulturmiljölagen 4 kap. 3 §.

# INLEDNING

## *Bakgrund*

På uppdrag av Västerås stift har Dalarnas museum genomfört en inventering av Fors kapell. Fältarbetet genomfördes under sommaren 2017 av byggnadsantikvarie Adam Moll och yrkespraktiserande antikvarie Simon Langwagen från Uppsala universitet Campus Gotland. Den här inventeringen är en del av det större stiftsprojektet *Moderna kyrkor i Dalarna*, vars syfte varit att inventera kyrkobyggnader som ägs av Svenska kyrkan i Dalarnas län och som uppförts under perioden 1930–1981. Liknande inventeringar har även utförts i de delar av Västerås stift som ligger i Västmanlands och Örebro län.

Moderna kyrkor i Dalarna är en del av projektet *Dalamodernismen* som syftar till att översiktligt dokumentera och kulturhistoriskt karaktärisera och bedöma byggnader och bebyggelsemiljöer i Dalarna uppförda under perioden 1930-1980. Projektet genomförs av Dalarnas museum.

Projektet är även en fortsättning på projektet *Västerås stift – moderna kyrkor*.

## *Syfte*

Inventeringens syfte har varit att identifiera och översiktligt dokumentera kyrkobyggnaden och dess kulturhistoriska värden. Vidare har syftet även varit att belysa de moderna kyrkomiljöerna som en del av det moderna samhällets framväxt och förändring.

## *Mål*

- Att genom samverkan öka kunskapsnivån och medvetenheten av Svenska kyrkans moderna bebyggelse och miljöer i Dalarnas län, Västerås stift.
- Genom att sprida kunskapen om modernismens kyrkobyggande öka känslan av delaktighet i det kyrkliga kulturarvet.
- Att öka kunskapen och förståelsen för det moderna kyrkobyggandets gestaltning, arkitektoniska uttryck och kulturhistoriska värde.
- Att förstå hur de teologiska förändringarna och demokratiseringen av liturgin har påverkat synen på kyrkorummet och dess gestaltning och arkitektur.
- Att skapa ett underlag för planering av underhåll och förvaltning av kyrkobyggnaderna.

## *Användningsområden*

Stift, länsstyrelse, och förvaltare får bättre överblick och beslutsunderlag för att i handläggning och förvaltning värna de kulturhistoriska värdena i de moderna kyrkorna. Underlaget är av vikt vid exempelvis större och mindre vårdinsatser, ombyggnationer och avyttring.

Genom en större kunskap och medvetenhet om modernismens kyrkobyggande, dess uttryck, kvalitéer och kulturhistoriska värden, skapas möjligheter till att bättre hävda deras specifika värden och få till stånd underhåll som tar till hänsyn dessa.

## *Rapportens upplägg*

I rapportens huvuddel redovisas det bakomliggande arbetet, en historik över byggnadens tillkomst och förändringar samt en övergripande kulturhistorisk värdering av byggnaden i sin helhet. Som bilagor finns beskrivningar av alla rum i byggnaden, huvudsakligen redovisade i tabellform. I tabellerna är enskilda byggnadsdelar beskrivna och värderade.



*Samlingssalen och kyrkorummet är samtida med varandra. Den är ett modernistiskt inslag i en i övrigt traditionell kyrkobyggnad. Salen fick 1999 en ny inredning, som i sig är en värdefull årsring.*

### *Process och metod*

Inventeringen började med arkivstudier i kyrkoarkiven. Arkivunderökningarna har varit en stor del av arbetet, för att titta på de handlingarna som berört byggnadernas tillkomst och förändringar. Större delen av arkivhandlingarna finns på Uppsala landsarkiv, ULA. Omfattningen på handlingar för de olika kyrkorna varierar kraftigt, från att vara näst intill obefintligt till att vara mycket omfattande. Materialet har sedan sammanställts till denna rapport.

Efter arkivstudierna vidtog inventeringsarbete i fält där varje kyrka dokumenterades i ord och bild rum för rum. Efter fasen med dokumentationsarbete och historiska efterforskningar bearbetades det insamlade materialet i en värderingsprocess som utgår från den arbetsprocess som beskrivs i Axel Unnerbäckes *Kulturbistorisk värdering av bebyggelse*, tillsammans med tankegodts från Riksantikvarieämbetets *Plattform Kulturbistorisk värdering och urval*. Begreppsvärlden som används i Unnerbäcksmetoden beskrivs närmare i Bilaga 1.

Alla moment i arbetsprocessen har genererat rapportmaterial, och själva rapportskrivningen bestod främst i att sammanställa de olika pusselbitarna. Arbetsprocessens sista moment var layout samt kart- och bildredigering.

### *Kulturbistoriskt värde*

En kulturbistorisk värdering går ut på att fastställa varför en kyrkobyggnad eller motsvarande miljö är värdefull för samhället idag. En kulturbistorisk värdering utförs vanligen genom att en byggnadsantikvarie metodologiskt undersöker byggnadens kvaliteter och egenskaper, sätter in dem i ett större sammanhang och förklarar hur byggnaden är värdefull och varför. Genom att utgå ifrån en värderingsmetod som är väl förankrad inom kulturarvssektorn blir resultaten av värderingen jämförbara med andra liknande värderingar och kan ligga till grund för hållbara beslut om en byggnad eller miljö. En metodologiskt utförd kulturbistorisk värdering är öppen för kritisk granskning eftersom den är möjlig att återskapa. Detta är en förutsättning för hållbar kulturmiljövård.





Längst bak i kyrkorummet finns en vikvägg som går att öppna upp mot samlingsalen.

Den kulturhistoriska värdering som återfinns i slutet av rapporten har genomförts med utgångspunkt i den metod för kulturhistorisk värdering som återfinns i Axel Unnerbäcks *Kulturhistorisk värdering av bebyggelse* (Riksantikvarieämbetet, 2003). Metoden har kompletterats med tankegods från *Plattform kulturhistorisk värdering och urval* (Riksantikvarieämbetet, 2015). Den kulturhistoriska värderingen bygger på kunskap och information som är utspridd i hela den kulturhistoriska dokumentationen, både i de bifogade tabellerna och i rapportdelen.

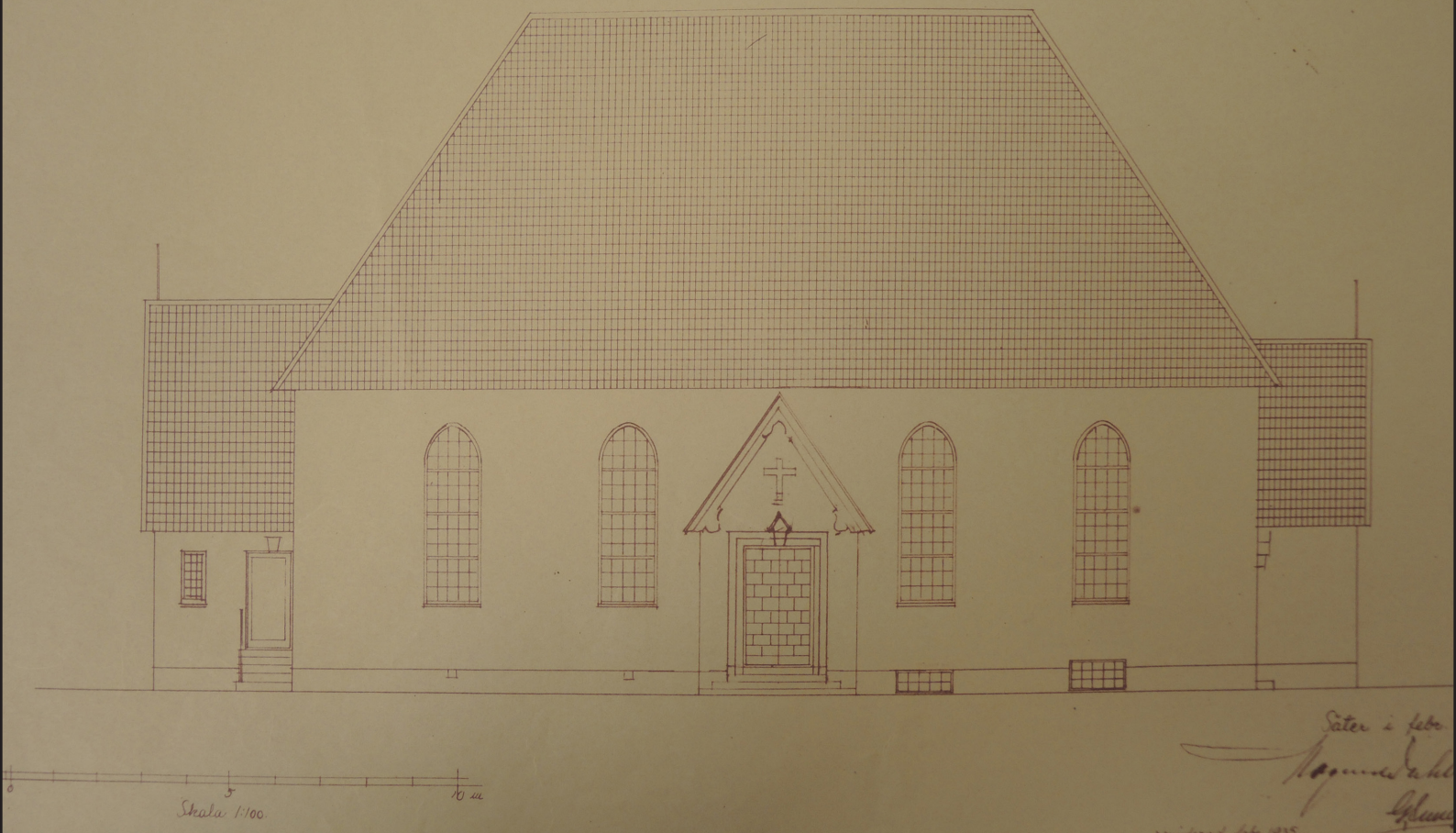
Ett centralt begrepp för den kulturhistoriska värderingen är *kulturhistoriskt värde*. I denna rapport används begreppet för att beskriva två olika kategorier av värden: *dokumentvärden* och *upplevelsevärden*.

En byggnad som har dokumentvärden bär på viktig information om det förflutna. Syftet med att värna dokumentvärden är att bevara källor till historisk kunskap som kan bidra med ökad förståelse för människans livsvillkor i skilda tider – inklusive vår egen tid. Byggnader med höga dokumentvärden kan erbjuda kunskap om historiska skeenden och berättelser som anses särskilt relevanta för samhället.

En byggnad som tillskrivs upplevelsevärden bär på kvaliteter och egenskaper som en betraktare med sina sinnen upplever och reagerar på. En byggnad av mycket hög hantverksmannamässig kvalitet kan exempelvis upplevas som vacker – ett estetiskt upplevelsevärde. Gamla byggnader som använts av många människor kan vara viktiga minnesmärkor och utgöra en viktig aspekt av grupper eller individers identitet – ett socialt identitetsvärde.

Byggnadens sammantagna kulturhistoriska värde utgår från en sammanvägning mellan dokumentvärden, upplevelsevärden och vissa förstärkande egenskaper så som pedagogisk användbarhet, autenticitet, sällsynthet och representativitet. Alla värden som tillskrivits kyrkobyggnaden förklaras i sitt sammanhang i den kulturhistoriska värderingen. Ett sådant förfarande underlättar förståelsen för värderingen och gör det möjligt att granska den vetenskapligt.

Kapell i Foss  
Malungs s.u  
Fasad mot norr



Fasadritning av Magnus Dahlander från februari 1934, reviderad februari 1935. Källa: ULA



Ingången till kapellet sker genom den fristående klockstapeln.



Klockstapeln under uppförande, sannolikt 1935. Fotograf okänd. Källa: ULA



*Kapellet under uppförande, sannolikt 1935. Fotograf okänd. Källa: ULA*

## HISTORIK OCH UTFORMNING

Historik, utformning och kronologi delvis hämtade från Darphin, Jean-Paul, *Kulturbeskrivning, Fors kapell*, 2005.

En komministertjänst inrättades 1918 i Fors på Forsbornas egen begäran. Gudstjänster och konfirmationsläsning hölls i skolan och i ordenshuset, eftersom kyrka saknades. Det fanns en ambition om att uppföra en kyrkobyggnad men förutsättningarna försvårades av 1930-talets besvärliga konjunktur.

Kapellet samt den vidstående klockstapeln är uppförda mellan 1935 och 1936, efter ritningar av länsarkitekt Magnus Dahlander. Att kyrkoprojektet kunde genomföras under denna svåra period, var till stor del tack vare den dåvarande komministern i Fors, Oscar Leonard Sjödin, samt med hjälp av många uppoffringar och donationer. Den engagerade komministern Sjödins porträtt tecknades skönlitterärt av Malungskyrkoherden Axel Hambræus i boken *Prästen i Uddarbo*, som senare filmatiserades av Kenne Fant med hjälp från Ingmar Bergman.

Kapellets arkitektur och koncept är ett relevant och välbevarat exempel på 1930-talets historicerande kyrkobyggnande. Vissa förändringar har genomförts i samband med renoveringar på 1960- och 1990-talen. Vid första tillfället var Jerk Werkmäster konstnär och arkitektonisk ledare och då ersattes spåntaket med kopparplåt, källarlokalen fick ändrad funktion och inredning, kyrkorummet ommålades och kormålningen övertäcktes. Åtgärderna på 1990-talet avsågs till viss del vård och underhåll men den mest påtagliga förändring blev förnyelsen av inredningen i samlings-salen som bland annat fick en vikedörr mot kyrkorummet.



*Bakom det stora övre fönstret finns samlingsalen.*

### *Kyrkomiljön*

Kapellet är anlagt på västra sidan om Västerdalälven och öster om riksvägen som genomkorsar Östra Fors. Byggnaden bildar en sammanhållen miljö med klockstapeln, kyrkogården och den före detta komministerbostaden. Kapellet, klockstapeln och komministerbostaden är uppförda på krönet av en liten ås som sträcker sig mellan skolan i norr och älven i söder. En infartsväg följer åsryggen, förbi komministerbostaden och vidare fram till kapellet, genom klockstapelns valv. Kapell, prästgård och skola ligger på linje med varandra på åsryggen.

Kapellets närmaste omgivning utgörs av naturtomt. En asfalterad väg leder till fram klockstapeln. Vägen övergår sedan i gångar med markstensbeläggning i form av stora hällar av röd sandsten. Klockstapeln norr om långhuset har en ovanlig placering, i axel med vapenhuset och infartsvägen. Den markerar platsens status som kyrkomiljö och fungerar samtidigt, med sitt valv, som inkörspport, eller stiglucka, mellan kyrkoplanen och omgivningen. Att vägen till kyrkporten går genom en fristående klockstapel är ovanligt, men inte okänt (se exempelvis Öjeby kyrka i Piteå). Företeelsen är ensam i sitt slag i Dalarna.

### *Kyrkogården*

Kyrkogården invigdes 1922, drygt tio år före kyrkan. Den är anlagd nedanför åsen, öster om kyrkan, och inhägnas av häckar. Kyrkogården har tre ingångar inramade av större plättäckta grindstolpar, som dock saknar sina grindar. I övrigt har kyrkogården asfalterade alléer, gravkvarter som avgränsas eller delas av häckar samt en minneslund på en liten kulle i öster. Norr om kyrkogården står en enkel ekonomibyggnad uppförd 1990.

### *Kyrkobyggnaden*

Fors kapell har en rektangulär plan i kyrkorummet med rak koravslutning i öster. Även byggnadskroppen är rektangulär men har smalare och lägre utbyggnader i gavlarna, i öster motsvarande sakristian och en i väster som utgör



*Putsen är tunt påförd så att strukturen på det underliggande teglet anas.*

del av samlingshallarna. Vapenhusets utbyggnad är placerad mitt på kapellets norra sida, i axel med tillfartsvägen och klockstapelns valv. Utrymmena som är avsedda för församlingens verksamhet samt tekniska utrymmen är samlade i byggnadens västra del, där de fördelas på två våningar.

På västra gaveln finns ingången till ett trapphus som leder till samlingshallen, läktare samt till källarvåningens utrymme. Sakristian har en yttre ingång, med stentrappa, på norra kortsidan. På södra sidan finns en trapptrumma försedd med luckor, vilken leder till pannrummet. Kyrkobyggnaden med tillhörande klockstapel präglas av en mjuk och välbalanserad symmetri som medvetet förstärks genom byggnadernas placering och närmiljöns utformning.

## *Exteriör*

Kyrkobyggnaden och klockstapeln är uppförda med stommar av tegel på svartmålad betonggrund. Fasaderna har slamputs avfärgad i gul. Vapenhuset och gavarna har blinderingar i murverket, i vapenhusets gavel i form av kors.

Långsidorna har symmetriska fönsteruppställningar med smala och höga spetsbågiga fönster. Sakristian och västra gaveln har rektangulära fönster i olika format med vertikala poster, ibland även tvärposter. Fönstren har katedralglas med blyspröjsning, med undantag för källarvåningens moderna salsfönster som har träspröjsning. De kopplade fönsterramarna är ursprungliga, bortsett från i källarsalen. Karmar och ramar är målade i ljusbrunt.

Kyrkans samtliga dörrar har utsmyckade utsidor utformade som kvaderblock, klockstapelns dörrar i valvet har liknande utförande. Samtliga dörrar är betsade i mörkbrunt.

Trapporna till kyrkans olika ingångar är utförda i grå granit. Vapenhusets har i ett senare skede tillförts en ramp på östra sidan. Rampen är utförd med hållar av röd sandsten, som en fortsättning av kyrkoplanens gångar.



*Klockstapeln är fristående och har en lökkupolliknande tornhuv som anknyter till moderkyrkan i Malung.*

Långhuset har ett valmat tak med hög resning. Tillbyggnaderna i väster och öster samt vindfånget har lägre byggnadskroppar med branta sadeltak. I väster och öster sammanfogas tillbyggnadernas taknock med långhusets valmade kortsidor. Långhusets tak har hög skorsten i södra takfallet (från pannrummet i källaren). Takens beläggning ändrades 1961, då takspånet ersattes med kopparplåt med förskjuten fals. Även källaringången på norra sidan samt skorstenen övertäcktes samtidigt på samma sätt. Också hänggrännor och stuprör utbyttes mot nya i kopparplåt.

Klockstapeln har kvadratisk plan med genomgångsvalv i underdelen. Den är uppförd på samma sätt som kapellet och har tegelstomme med slamputs av samma karaktär och kulör. Tegelstommen har en svag utvidgning i basen. I höjd med det inre trapphuset finns några smala fönsteröppningar. Den övre delen som inrymmer klockkammaren, är utförd i stolpkonstruktion med tjärad stående locklistpanel på utsidan. Klockkammaren har ljudluckor i norr och söder och tälttak med en kröning som påminner om en lökkupol, som kröns med en hög och smal spira vilande på en låg åttkantig trumma som bas. Spiran bär flöjel i form av en tupp. Taket har, som kapellbyggnaden, täckning av kopparplåt.

### *Interiör*

Kyrkans fasta och lösa inredning är huvudsakligen samtida med kyrkans uppförande på 1930-talet. Några förändringarna har emellertid skett: ett orgelbyte 1960, en ommålning av bland annat bänkar och altarring och övertäckning av altarmålningen 1963 samt en förnyelse av samlings salens inredning 1999. Vid ommålningen av kyrkorummet på 1960-talet ändrades färgsättningen på bänkar, altarring, läktarbarriär och innerdörrarna till sakristian med mera. Den ursprungliga färgsättningen har liknat predikstolens, vars originalutförande är bevarat.



*Kyrkorummet har behållit sin strama karaktär trots vissa senare förändringar.*

Kyrkorummet har en konventionell planlösning och inredning. Interiören har dock förenats med inslag av funktionalistiskt nytänkande genom att andra funktioner integrerats i samma byggnad, i anslutning till kyrkorummet. Samlingssalen har placerats i en förlängning av kyrkorummet med syfte att kunna förena rummen vid behov. Ytterligare funktioner har förlagts till källarvåningen.

Samlingssalen delades från kyrkorummet genom draperier (bevarade) som tillkom vid 1960-talsrenoveringen, men dessa är nu ersatta av en vikedörr. I väster har salen ett stort fönster med panorama över det öppna landskapet nedanför åsen. Samlingssalens plan upprepar sig i källarvåningen, där utrymmena i ett senare skede har anpassats för barnverksamhet. Källaren omfattar även kök, förråd och toaletter samt värmecentral, ursprungligen koleldad men numera med värmepump.

Kyrkorummets väggar är putsade med slevstruken puts och avfärgade i en bruten vit kulör. Östra väggen har på varje sida om altaret dörrar som leder till sakristian, vilken är inredd bakom koret i östra utbyggnaden. Kyrkorummet har bjälktak, med synligt vindsbjälklag av furubjälkar som bär vindens brädgolv. I övriga rum har taken täckning av råspontad takpanel, vilken kan ha tillkommit i samband med renoveringen på 1960-talet.

### *Inredning och inventarier*

Huvuddelen av kapellets inventarier bekostades, i samband med kapellets inredning, av enskilda personer och föreningar med anknytning till Malungsfors eller byarna runt omkring.



*Predikstolens spegelfält är prydda med bilder av Jesus och de fyra evangelisterna.*

Den stora altarpvånen på korväggen bakom altaret tillkom i samband med renoveringsarbeten på 1960-talet. Våvna-den är komponerad av Anna Blom. Bakom våvna-den finns en väggmålning som övertäcktes med plywoodskivor i samband med renoveringen. Målningen föreställer en portöppning med i överdel en molngrupp som släpper igenom solstrålar. Den är utförd med nedtonad färgsättning för att underordnas altaranordningen (se bild i Sjögren, 1950).

Altaret var ursprungligen uppställt mot östra väggen men är numera framdraget något. Själva altarbordet är en enkel trälåda täckt med textilier. Altarpvånsen består av ett krucifix från Oberammergau, fäst på ett altarkors omgivet av strålgångar. Korsets vinjetter är utförda av Ragnhild Nordensten. Vid en senare renovering har korsets fotställ avlägsnats. Korset hänger numera på väggen bakom altaret.

Altarringen med knäfall hade ursprungligen beklädnad med skinn som numera ersatts med rött tyg. Den har balusterdockor i framlagens mitt och speglar på sidorna. Färgsättningen av altarringen ändrades på 1960-talet.

Predikstolens dekor har målats av Ragnhild Nordensten. Dopfunten med tidigare hissbart lock är, troligen som den övriga inredningen, utförd av en lokal firma: Fiskarhedens snickerifabrik. Dopskålen i mässing är en gåva av missionsföreningen.

Bänkinredningen består av öppna lösa bänkar med sidogavlar. Bänkarna hade ursprungligen samma färgsättning som predikstolen men är numera helt övermålade med blå färg och stänkdekor. Bänkraderna är kortare i koret,





*Kyrkorummets lampetter är infällda och utförda i samma stil som ljuskronorna.*

flera bänkrader förekommer också på läktaren. Åtta av de ursprungliga bänkraderna är numer borttagna från kyrkorummet.

Av den ursprungliga inredningen består även ett större antal stolar av betsad björk, i funkisstil. De hade ursprungligen stoppade sitsar som nu ersatts av sittskivor i furu. Stolarna har troligen utgjort del av samlingssalens inredning men står numera på läktaren.

De säregna ljuskronorna liksom de infällda vägglampetterna i kyrkorummet är mycket exklusiva, men är i sin stil tidstypiska för 1930-talet. Elarmaturer av samma karaktär hängde även i samlingssalen men ersattes med nya i samband med renoveringen 1999.

Den ursprungliga orgeln från 1936 var en Cecilia-orgel med tolv register tillverkad av Åkerman & Lund. Under 1950-talet började den dock uppvisa brister, så en ny orgel införskaffades 1960 från Magnussons orgelfabrik i Göteborg. Den nya orgelns fasad är delvis inbyggd i läktarbarriären.

I klockstapeln hänger två klockor, samtida med kyrkan och gjutna år 1935.



Orgeln från Magnussons orgelfabrik i Göteborg.

### Kronologi

Årtal:	Händelse:	Källa:
1918	Komministertjänst inrättas i Fors.	Ahlberg, 1996
1922	Invigning av kyrkogården.	Minnessten på platsen
1935–36	Kyrkobyggnad och klockstapel uppförs.	Ahlberg, 1996
1960–63	Förändring av kyrkan. Cecilia-orgeln ersätts med ny orgel och ny orgelfasad från Magnussons orgelfabrik. Källarlokalerna inreds för församlingsverksamhet. Nytt värmesystem, ommålning av kyrkorummet och bänkinredning. Ny altarväv i koret, kormålningen övertäcks. Ny vävnad mellan kyrkorum och samlingsal. Ändrad inredning i sakristia. Delvis ny belysning. Spåntaket ersätts med koppertak.	Återinvigningsblad, 1963
1999	Ombyggnad sakristian, delvis ny inredning. Avfärgning fasader. Kyrkorummet, slipning av golv och behandling med lut; vikedörr mellan kyrkorummet och samlingsalen. Väggen mellan samlingsalen och f.d. biblioteket/sammanträdesrummet tas bort. Renovering av församlingsalen, ny inredning, nytt möblemang och nya elarmaturer, m.m. Luckorna till källartrappan täcks med kopparplåt.	ULA
2000	Renovering av orgel.	Darphin, 2005



*Kyrkobyggnadens valmade tak hade en ännu mer återblickande karaktär innan kopparplåten ersatte stavspånet.*

## KULTURHISTORISK VÄRDERING

Fors kapell har ett mycket högt kulturhistoriskt värde. Framst är värdet kopplat till företeelsen att kapellet representerar en intressant ny form av kyrkobyggnad, eftersom det har både modernistiska och traditionella egenskaper.

Själva kyrkorummet i kapellet är traditionellt utformat enligt det vid tiden etablerade sättet att organisera gudstjänstrum. Dessutom är inredningens gestaltning utförd i den något tillbakablickande nordiska klassicism som var dominerande under framför allt 1920-talet men även förekom på 30-talet. Även kapellets exteriör är historiserande, med en fristående klockstapel, en takform som är hämtad från 1600-talets bergsmanskyrkor och blindingar i fasaden. Arkitekten Magnus Dahlander var motståndare till funktionalismen. Han var bland annat en av flera debattörer ur Dalarnas kulturelit som protesterade mot att Konsumvaruhuset i Borlänge uppfördes i funktionalistisk stil 1931. Kyrkobyggnadens traditionalistiska utformning kan alltså skänka en inblick i de idémässiga strömningar som präglade länets konst- och arkitekturelit under 1930-talet. Detta ger kapellet ett högt arkitekturhistoriskt värde eftersom utformningen kan hjälpa till att skapa förståelse för hur arkitekturen i Dalarna utvecklades vid tiden för modernismens nationella genombrott på 1930-talet.

En kontrast till kapellets mer ålderdomliga drag är byggnadens planlösning, med den intilliggande församlingssalen och de senare tillförda utrymmena i källaren. Att ha utrymmen för församlingsarbete i samma byggnad som gudstjänstlokalen är ett typiskt karaktärsdrag för den moderna epokens kyrkobyggnad. Att Fors kapell fick en så stor



*Samlingsalen är ett tidigt exempel på hur ett mer vardagligt församlingsarbete fick plats i kyrkobyggnaderna.*

vidhängd församlingssal redan på 1930-talet får betraktas som tidigt. Den samtida Vansbro kyrka, som även den ritades av Magnus Dahlander, saknade ursprungligen en motsvarande församlingssal – likaså övriga Dalakyrkor från 1930-talet som omfattats av inventeringen *Moderna kyrkor i Dalarna* (med undantag för Hagakyrkan, som dock ursprungligen uppfördes som församlingshem).

Företeelsen att byggnaden både är traditionell och modernistisk ger Fors kapell ett högt samhällshistoriskt värde eftersom den illustrerar hur kyrkans roll i samhället under 1900-talet ändrades från att vara en strikt auktoritet till att bli en del av välfärdssamhället, där kyrkobesökarna var mer aktiva deltagare istället för underordnade åskådare. Att församlingslokalerna sedan uppförandet kompletterats med kök i källarplan och ny möblering i samlingsalen minskar inte värdet utan förstärker det snarare, eftersom ändringarna är tydliga och väl genomförda årsringar som berättar fortsättningen på historien om kyrkans ändrade roll. Sättet som samlingsalen placerats, som en förlängning av kyrkorummet, bidrar till byggnadens arkitekturhistoriska värde eftersom den är ett tidigt exempel på en vidhängd samlingsal som även kan fungera som komplementplatser åt kyrkorummet.

Sambandet mellan kyrkotomt, kyrkobyggnad och klockstapel är viktigt. Arkitekten Magnus Dahlander har på ett effektivt sätt använt sig av platsens topografi för att skapa en centralaxel uppe på åsen. Den fristående klockstapeln är ett ovanligt inslag i detta och bidrar till att skapa ett starkt monumentalt helhetsintryck. Kyrkans placering och omgivning ger därmed en upplevelse med arkitektoniska värden, som förstärks av sin sällsynthet.

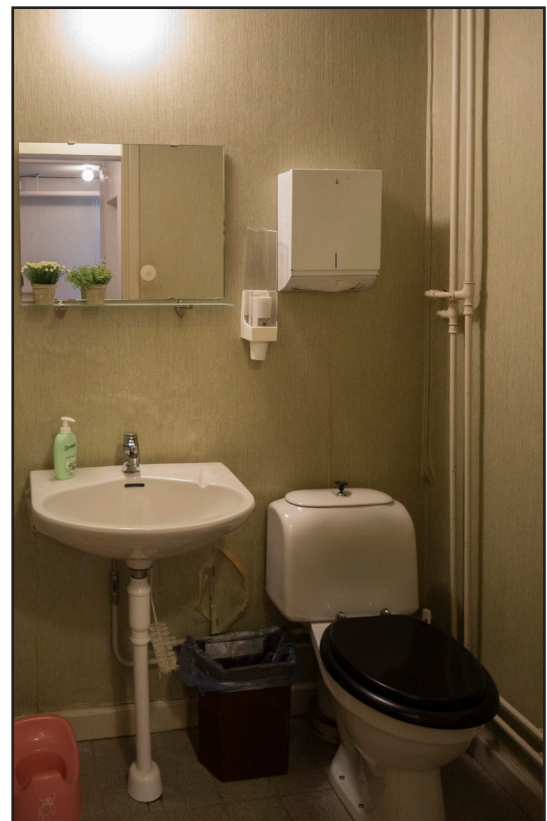
Fors kapell har ett mycket högt kulturhistoriskt värde. Huvudmotivet är kapellets höga samhällshistoriska värde och ytterligare grundmotiv är dess arkitektoniska värde och höga arkitekturhistoriska värde. Förstärkande motiv är dess sällsynthet och höga kvalitet.



Den separerade delen av samlingssalen avskildes fram till 1999 av en vägg och fungerade då som sakristia. På de ursprungliga ritningarna är rummet benämnt bibliotek/sammanträdesrum, vilket är en funktion som rummet delvis fått tillbaka.



I källaren finns ett oförändrat kök från 60-talsrenoveringen.



Välbevarad källartoalett från 60-talsrenoveringen.

# KÄLLOR

## Otryckta källor

Darphin, Jean-Paul, *Kulturbistorisk karakteristik, Fors kapell, Malungsfors*, 2005

Uppsala landsarkiv, Malungs kyrkoarkiv, SE/ULA/11213

## Tryckta källor

Ahlberg, Hakon, *Dalarnas kyrkor i ord och bild*, Kronvall information i samarbete med Västerås stifts information, Falun, 1996

*Fors Kapell : Kyrkobögtid : Återinvigning av kapellet*, 8 december 1963, Malungs boktryckeri AB, 1963

Génetay, Cissela & Lindberg, Ulf, *Plattform Kulturbistorisk värdering och urval [Elektronisk resurs] : grundläggande förhållningssätt för arbete med att definiera, värdera, prioritera och utveckla kulturarvet*, Riksantikvarieämbetet, Stockholm, 2014

Sjögren, Josef, *Kyrkor och kapell i Malung: En historik*, Dalaförl. (Göte Pettersson), Malung, 1950

Unnerbäck, R. Axel, *Kulturbistorisk värdering av bebyggelse [Elektronisk resurs]*, Riksantikvarieämbetets förl., Stockholm, 2002

<http://www.raa.se/publicerat/9789172096073.pdf>



