

## ***Tiden före kyrkobygget.***

### **Tätorterna i den gamla jordbrukssocknen.**

### **Frikyrklighetens och landsförsamlingens närvaro.**

Edgar Almén

Församlingskväll i Birgittasalen 2022-09-13

#### Innehåll

Inledning .....	2
Hur det som nu kallas Tannefors växte fram ≈ 1880-1960 .....	3
Utgångsläget på 1800-talet .....	3
Ladugårdsgärde och S:t Lars municipalsamhälle .....	5
Två genomgripande förändringar vid forsen .....	6
Läget sedan S:t Lars inkorporerats i staden Linköping .....	8
De två tätorterna växer samman till en .....	9
Frikyrklighetens och S:t Lars församlings närvaro .....	10
Haga missionshus och dess söndagsskola .....	10
Fridshyddan och baptistförsamlingen vid Tannefors .....	11
S:t Lars söndagsskola i Brittenborgsskolan .....	12
Bror Olson-Oldings sociala ambitioner och församlingshemsprojekt .....	13
Besluten 1948-49 om kyrka m m "öster om Stångån" .....	16
Distriktsindelningen 1956 och processionen 1957 .....	16
Hur denna närvaro formats av olika förståelser av "församling" .....	19
Församling som område för makt och ansvar .....	19
Församling som gemenskap kring förkunnelse och undervisning som söndagsskola .....	20
Församling som gemensamt "hem" för olika generationer .....	21
Församling som de som firar gudstjänst tillsammans .....	22
Använt material .....	23

## Inledning

Min text på församlingens hemsida är inte tänkt som slutgiltig utan som underlag för samtal, där vi kan hjälpa varandra att utveckla våra minnen och bilder. Tillsammans äger vi många bilder av församlingens förhistoria som kan befrukta varandra.

Huvudpoänger ikväll:

Det som vi nu uppfattar som Tannefors församling har inte varit ett sammanhållet område särskilt länge, och det som kallats Tannefors har varierat över tid. Några av oss tänker kanske bara på det som nu kallas Tannefors. Men för många av oss är nog bilden av Tannefors, kanske omedvetet, mer präglad av våra minnen från en tid då Tannefors såg annorlunda ut och man med "Tannefors" avsåg något annat än det vi officiellt avser nu.

Landsförsamlingen och frikyrkligheten har hela tiden reagerat på dessa förändringar, och dessa reaktioner har påverkats både av de förutsättningar tidigare reaktioner skapat och av de nya uppfattningar om vad en församling är eller borde vara som vuxit fram.

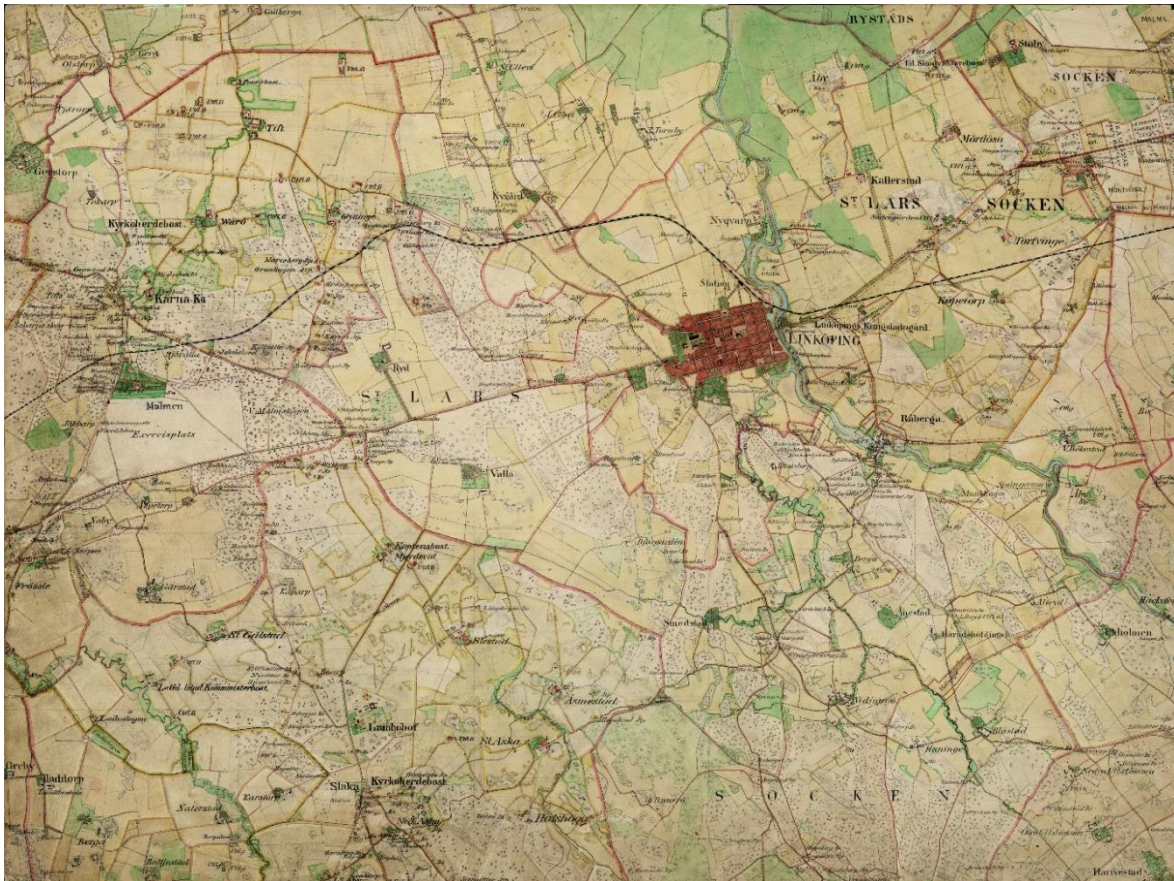
A1. Först vill jag försöka tydliggöra hur det utvecklades två olika tätorter i en jordbrukskommun som ju inte var van vid tätorter och hur dessa sedan växte samman till det område som nu kallas Tannefors och nu blivit en egen församling - och hur man alltså under denna process med "Tannefors" avsett olika områden.

A2. Sedan vill jag försöka redovisa några frikyrkliga och kyrkliga reaktioner på denna process och hur de bidragit till att göra Tannefors till vad det nu är.

A3. Slutligen vill jag använda denna historia i just Tannefors för att försöka ge en bild av de olika bilder av vad en församling är som inspirerat reaktioner inte bara här och påverkat vår verklighet och våra bilder av denna verklighet inte bara här. Detta kommer vi att få anledning att återkomma till nästa gång, eftersom de arven och bilderna fortsätter att förändras. Men det hände en hel del redan under tiden fram till kyrkobygget.

Hur det som nu kallas Tannefors växte fram ≈ 1880-1960

Utgångsläget på 1800-talet



1

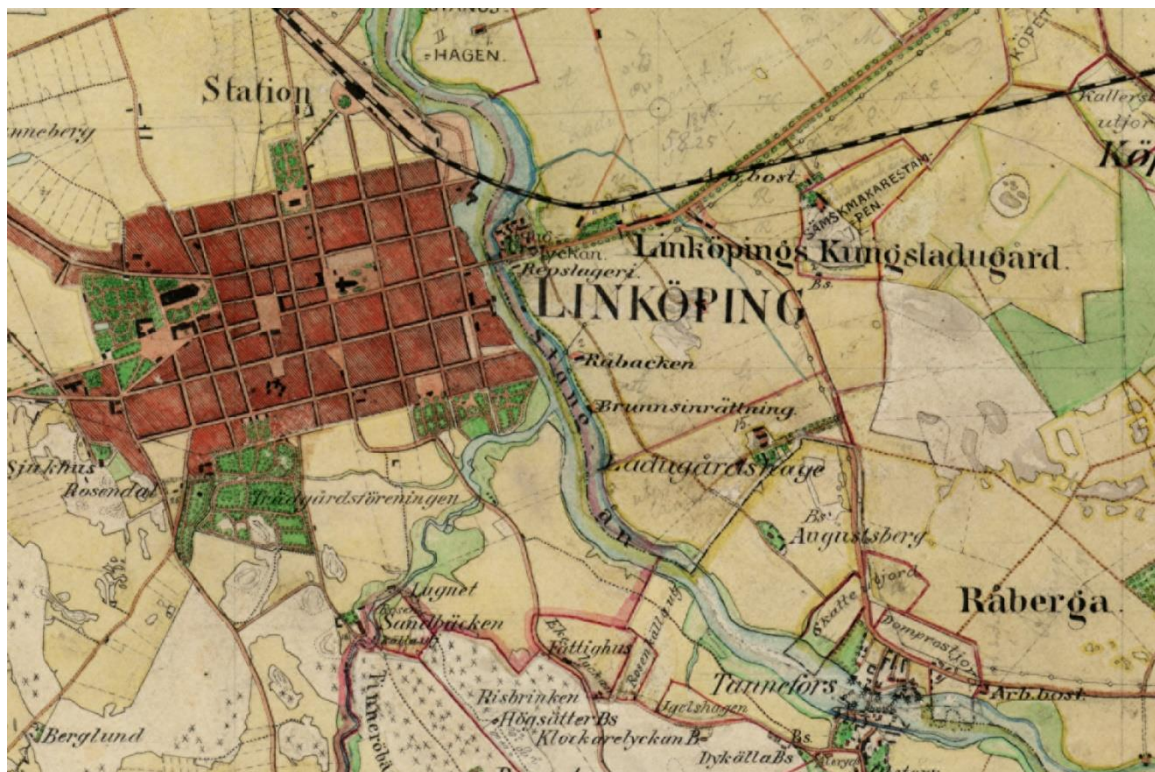
Staden Linköping ligger på västra sidan ån med sin styrelseform/maktstruktur och sina handelsrättigheter. Det finns tullar vid infarterna, t ex i öster vid Stångebro och söderut vid korningen S:t Larsgatan/Drottninggatan.

S:t Lars socken var Linköpings landsförsamling och låg runt staden med stora gårdar som Valla, Ryd, Kallerstad och Berga, Stångån delar församlingen och gör att den fram till 1898 hör till tre häradar: Hanekind, Åkerbo och Bankekind.

I denna jordbrukssocken finns det två små men växande tätorter vid de två å-övergångarna. Det är dessa som under 1900-talet kommer att växa samman till det vi nu kallar Tannefors.

---

<sup>1</sup> Häradsekonomska kartan Linköping 1868-77



En jordbrukssockens maktstruktur och ovana/oförmåga att hantera tätorter skapar ofta ett utanförskap och annorlundaskap i sådana tätorter. Avståndet till sockenkyrkan och andra traditionella maktcentra kunde skapa ett utrymme för eget ansvarstagande som ofta gestaltades i folkrörelser som nykterhetsrörelse och frikyrklighet. Men avståndet till sockenmaktcentra kunde vara olika stort, och närheten till andra maktcentra som staden och t ex landshövdingejord kunde förstås minska friutrymmet.

Vid denna tid är "Tannefors" dels forsen i Stångån med byn Tannefors på Hanekindssidan, dels Tannefors kvarteret i staden med Tanneforsgatan mellan torgen och Tanneforstullen där tull togs upp för dem som kom söderifrån.

<sup>2</sup> Häradsekonomska kartan Linköping 1868-77 (detalj)

## Ladugårdsgärde och S:t Lars municipalsamhälle

Under slutet av 1800-talet hade utanför stadsgränsen, på Ladugårdsgärde vid jordbrukssocknens norra å-övergång, en ”utomgränsbebyggelse” vuxit fram:

De personer som bosatte sig i dessa områden kunde därigenom dra nytta av närheten till staden, beträffande tillgång till arbetstillfällen i industrin och annan service, men var samtidigt hänvisade till sämre standard när det gällde till exempel bostäder, vatten- och avloppsförsörjning.<sup>3</sup>

Denna organiserades 1894 som S:t Lars municipalsamhälle inom S:t Lars landskommun med stadsliknande ansvar för ordning, brandväsen, stadsplan och byggnation och hälsovård (och särskild beskattning).<sup>4</sup>

En detaljerad beskrivning av detta område återfinns i Ladugårdsgärde – En pulsåder i Linköping under 300 år utgiven av Tannefors Hembygdsförening.<sup>5</sup>

Utanförskapet och annorlundaskapet här präglades kanske mindre än i tätorten vid forsen av geografiskt avstånd och mera av beroende av stadens maktstrukturer och av socialt utanförskap. I minnesteckningen över Bror Olding talas om S:t Lars

säregna och svårbearbetade struktur: en underlig slinga runt residensstaden, halvt ren landsbygd, halvt ett suburbium med ej så litet av slum och med ansatser till storstadsbebyggelse i en oskön blandning.<sup>6</sup>

---

<sup>3</sup> Wikipedia (2022-09-10), Utomgränsbebyggelse

<sup>4</sup> Wikipedia (2015-03-13), Municipalsamhälle

<sup>5</sup> *Ladugårdsbacke - En pulsåder i Linköping under 300 år*, Tannefors Hembygdsförening och Atremi 2020

<sup>6</sup> Bo Sture Wiking, *De gåvo honom alla sitt vittnesbörd: minnesteckningar över ämbetsbröder vid prästmötet i Linköping 1973*, sid 13

## Två genomgripande förändringar vid forsen

Slussbygget på 1860-talet bryter sönder Tannefors kvarnby och skapar nya broar.<sup>7</sup>

1865 påbörjades slussprojektet, mitt i Tannefors kvarnby. Flera byggnader revs och berget kring forsen sprängdes ur. Fem år senare var slussportarna på plats. /.../ Nedanför slussarna byggdes år 1875 Linköpings första vattenverk som försåg stadens bostäder med rinnande vatten.<sup>8</sup>



9



10

---

<sup>7</sup> Den nya tavlan vid slussen. Jfr John Hägglund, Kinda kanals historia 1966, 72ff

<sup>8</sup> Tannefors kvarnby (skylt vid slussen)

<sup>9</sup> Tannefors slussar och slussvaktarbostad omkring 1875 (skylt vid slussen)

<sup>10</sup> THF 165. Vattenverket till vänster, slussen till höger och kvarnarna i bakgrunden.

Ungefär samtidigt verkar fallets energi börja användas till mera "modern" industri.



I Rosenbergs Geografiskt-statistiska handlexikon öfver Sverige från 1882-83 talar om

Tannefors. By i Sankt Lars sn, Hanekinds hd, Östergötlands län, vid Stångån straxt s.o. om Linköping, med flera betydande verk under olika egare; en qvarn är tax. 80,000 kr., en annan 8,000 kr., en trikotfabrik 100,000 kr., 4 qvarnar tills. 69,500 kr., en såg 30,000 kr.; inom samma sn och Åkerbo hd: 2 qvarnar tax. 24,000 kr., en såg 800 kr. Vid detta urgamla qvarnställe anlade biskop Brask 1523 ett pappersbruk, sannolikt det äldsta i Sverige.<sup>12</sup>

På 1890-talet fanns där också minst ett ullspinneri.

Vid fallet finns alltså nu i lantbrukssocknen ytterligare en växande tätort. Denna har ett större avstånd både till sockenkyrkan och till stadens maktstrukturer och därmed med ett större utrymme för och behov av eget ansvarstagande.

Namnet "Tannefors" börjar sedan järnvägen invigts 1902 associeras också med Bankekind-Åkerbo-sidan om fallet, eftersom den där fått en station med namnet "Tannefors" (nu borta men aktuell igen som möjlig ny startpunkt för Stångådalsbanan).<sup>13</sup>



<sup>11</sup> THF 162. Tannefors vattenfall med kvarnar.

<sup>12</sup> Rosenbergs geografiska lexikon, sid 804, "Tannefors"

<sup>13</sup> Linköpings historia 4, 102

<sup>14</sup> THF 99 Tannefors station.

Läget sedan S:t Lars inkorporerats i staden Linköping



På Generalstabskartan 1913 ser man att "Tannefors" nu står på östra sidan av Stångån, och man anar att de gamla industrierna vid fallet där har fått sällskap av storindustrierna (efter hand ASJ, NAF och SAAB). Området nordost om fallet blir alltså så småningom ett industricentrum (i en tidigare industrifattig stad) med behov av tjänstemanna- och arbetarbostäder och av kommunikationer för arbetspendling dit. Bostäder för dessa industriers behov byggdes till en början främst i Råberga och längs Gamla Tanneforsvägen.

Denna utbyggnad samspelade med inkorporeringen 1911 av S:t Lars i staden. Den del av den större staden som låg öster om ån ingick därmed i stadens samlade planering och kunde byggas ut med hänsyn till hela stadens behov (t ex Lindengatan och Augustberg). Samhörigheten betonades också av att S:t Lars efter hand allt tydligare betraktades som annexförsamling, dvs som del av samma pastorat som domkyrkoförsamlingen. Tidigare hade samhörigheten mera varit den att domprosten som löneförmån också varit kyrkoherde i S:t Lars (hade S:t Lars som prebende).

---

<sup>15</sup> Generalstabskartan 1913



De två tätorterna växer samman till en

De två tätorterna växer ihop först på 1940-talet med utbyggnaden av Kungsberget och Nya Tanneforsvägen. Men fortfarande uppfattas nog den båda Tanneforsvägarna som vägar *till* Tannefors, inte som vägar *i* Tannefors. Såvitt jag kan se är det kyrkan som först börjar tala om ett samlat område på andra sidan ån och kalla det Tannefors. Det sker i och med distriktsindelningen i S:t Lars församling 1956, där man skapar distrikten Tannefors, Berga och Johannelund. Och distriktet Tannefors firar till att börja med gudstjänst i Kungsbergsskolan.

Ännu på 1980-talet stod det, såvitt jag minns, inte Tannefors när man körde ur Hamnrondellen in mot Drottningrondellen (Kungsberget?).

Också vid utbyggnaden av skolorna verkar man ha tänkt på två områden. Om jag förstår Valter Elgeskogs artikel i Linköpings historia 5 rätt, bedömde både S:t Lars kommun och den utvidgade staden skolbehovet vara störst i norr, även om annat tydligen var viktigare och den första färdiga skolan blev Tanneforsskolan (Kungsbergsskolan kom senare).

Redan 1909 hade S:t Lars församling haft långt framskridna planer på att bygga en folkskola på Ladugårdsbacke och stadsfullmäktige beslöt 1920 om skolhusbygge på annan tomt, men ingenting hände. Skolan tvingades hyra lokaler och fick både bättre och sämre. Till de sämre hörde Tannefors kvarn, där lokalerna 1929 utdömdes av förste provinsialläkaren. Östgöta Correspondenten vände sig 1930 i en ledare mot det tilltänkta nybygget. I stället förordades andra åtgärder, t ex dubbelläsning i klassrummen. Men befolkningen öster om Stångån reste starka krav på nybygge, vilket medverkade till att stadsfullmäktige 1936 fattade beslut om sådant. Skolbyggnaden ritad av Sten Westholm – stod färdig 1938.<sup>16</sup>

Jag har inte lyckats klara ut om Kungsberget ingick i Tanneforsskolans upptagningsområde, vilket ju då skulle ha kopplat ihop området redan före Nya Tanneforsvägens tillkomst.

---

<sup>16</sup> Linköpings historia 5, 294f

## Frikyrklighetens och S:t Lars församlings närvaro

### Haga missionshus och dess söndagsskola

Redan från 1870-talet växte med anknötning till Missionsföreningen inne i staden en söndagsskoleverksamhet fram öster om Stångebro i det blivande municipalsamhället. När man 1890 skapade en egen lokal, en enkel snickarbod som blev Missionsalen i Tomtebodas, knöts en "tidvis livlig evangelisk verksamhet" till söndagsskolan, och 1912 kunde man flytta till det då nybyggda "Haga missionshus".



17

Verksamheten där fortsatte till 1969, då lokalen överläts till Korsriddarorden. Söndagsskolan där var stor under hela denna tid, som störst 1949 – 1951, då 274 barn deltog.<sup>18</sup>



19

---

<sup>17</sup> THF 1238, Haga missionshus.

<sup>18</sup> Sören Johansson, Haga missionshus, Tannefors hembygd förenig 2011

<sup>19</sup> Söndagsskola i Haga missionshus (1952).

## Fridshyddan och baptistförsamlingen vid Tannefors

En (fri-)religiös väckelse ska också ha ägt rum i Tannefors redan i början av 1890-talet. Där idag Stationsgatan möter Nya Tanneforsvägen byggdes 1891 "Fridshyddan", ett bönhus eller kapell med plats för 200 personer. Huset byggdes av fabrikör J N Holmgren, som ägde ett ullspinneri vid forsen och själv var baptist, enligt uppgift predikant i Betaniakyrkan inne i staden. Också flera av hans anställda var baptister, och han verkar ha givit löneförmåner för den som lovat nykterhet. Enligt traditionen skulle han ha byggt lokalen på uppmaning av sin dotter Hanna, som ville göra något för barnen i industriområdet och behövde en lokal för att där kunna hålla söndagsskola. Holmgren föreskrev att lokalen skulle vara öppen för alla kristna och ideella organisationer, "med andra ord ett slags folkets hus i ordets allra bästa betydelse". Också präster i Svenska kyrkan ska ha predikat i "Fridshyddan" i början av 1900-talet. En tid hyrde tydligen också Linköpings skolstyrelse lokalen för att driva en småskola där.<sup>20</sup>

Formellt bildades 1914 Baptistförsamlingen i Tannefors med Holmgrens efterträdare i Tannefors ullspinneri, fabrikör P E Lindqvist, som ordförande. Dennes spinnmästare, Alfred Johansson, var pastor tillsammans med en pastor Svedberg och "den på sin tid välkände baptistpredikanten, missionären, journalisten och författaren" Arvid Svärd. 1919 stod deras egen kyrka, "Betel", klar på Garvaregatan 7. Församlingens verksamhet där fortsatte till 1991, då kyrkan såldes för att bli bostadshus.<sup>21</sup>



22



23

<sup>20</sup> Uppgifter från Rune Arvidsson, Flanör på stan, ÖC okänt datum (THF), Valter Elgeskog i Linköpings historia 4, 170 med hänvisning till Elgeskog, Fridshyddan i Linköpings stifts-tidningar 24/9 1977 och Sören Johansson, Nya glimtar från Tannefors, s 28. Hanna Holmgren gifte sig senare med John Engman, grundaren av Örebromissionen. Arvet från Örebromissionen finns idag i Evangeliska frikyrkan och förvaltas i Linköping av Ryttargårdskyrkan (i tidigare Soldathemmet) och Johanneskyrkan (i tidigare S:t Larsgården).

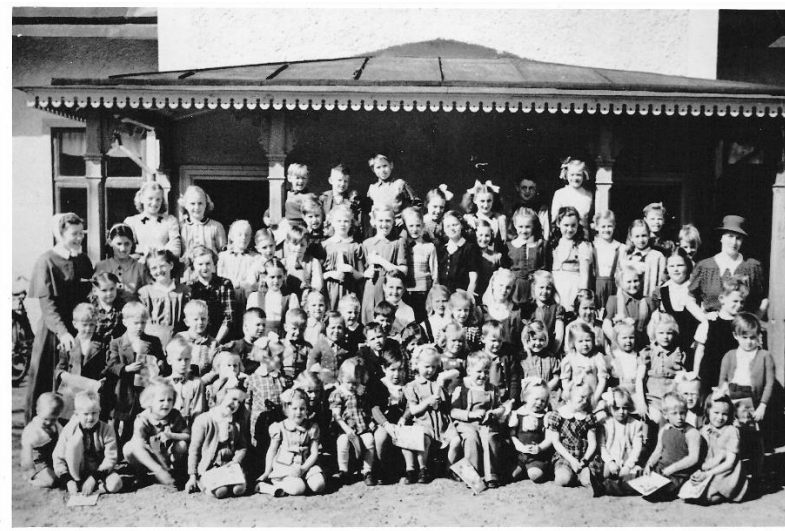
<sup>21</sup> Uppgifter av Kjell Johansson till hembygdsföreningen. Jfr Sören Johansson, Nya glimtar från Tannefors, Tannefors hembygdsförening 2007, 27ff och Rune Arvidsson, Flanör på stan, ÖC okänt datum (THF).

<sup>22</sup> THF Betel med pastor Alfred Johansson till vänster i andra raden.

<sup>23</sup> THF 1596 Söndagsskoleklass Betel

## S:t Lars söndagsskola i Brittenborgskolan

Men också S:t Lars församling hade viss verksamhet i Tannefors. Söndagsskola blev en verksamhetsform också för S:t Lars församling från 1922 med avdelningar på fem skolor på skilda håll inom församlingens område<sup>24</sup>, och snart därefter började Gerda Larsson sin 30-åriga verksamhet som söndagsskollärare i Brittenborgskolan uppe vid slussen.<sup>25</sup>



26

1941-48 fanns i S:t Lars församling fem söndagsskolor (i kyrkan, Brittenborg Åleryd, Kungsberget och Valla) med c: 600 barn och 10 lärare/lärarinnor.<sup>27</sup>

---

<sup>24</sup> Bo Sture Wiking, De gävo honom alla sitt vittnesbörd: minnesteckningar över ämbetsbröder vid prästmötet i Linköping 1973, sid 13

<sup>25</sup> Håkan Qvist, Söndagsskolan – En familjeangelägenhet. I Glimtar från Hejdegården, Tannefors Hembygdsförening, 2013, 126 – 130. Gerda Larssons man var kyrkvärd i S:t Lars kyrkan, och söndagsskolan i Brittenborgskolan rapporteras i S:t Lars ämbetsberättelser. Sören Johansson, Nya glimtar från Tannefors, s 29, berättar att också baptistförsamlingen hade viss verksamhet i Brittenborgskolan på 1940-talet. Det är oklart om detta var två parallella verksamheter eller ett samarbete.

<sup>26</sup> THF 176. Söndagsskola i Brittenborg på 1940-talet. Överst till höger söndagsskollärare Gerda Larsson. Diakonissan till vänster heter Märta Wiklander.

<sup>27</sup> Ämbetsberättelsen 1941-1948.

## Bror Olson-Oldings sociala ambitioner och församlingshemsprojekt

Bror Olding, komminister och närmast ansvarig präst i S:t Lars under hela perioden 1924 – 1961<sup>28</sup>, verkar ha förlagt en stor del av sitt arbete till Tannefors. Han övertog den söndagsskola och den ungdomskrets som hans företrädare bildat, och betoningen på barnen och ungdomarna (och deras mödrar) blev för honom än viktigare under Linköpings starka befolkningstillväxt, inte minst i Tannefors, under 1940- och 1950-talen.

Naturligt för Bror Olding var att suga upp barnen i kyrkans verksamheter. Allt från söndagsskolan, scouter och blåvingar till tonåringar i Ungdomskretsen. Ungdomskretsen startade redan 1924 och växte oerhört snabbt. Den blev den mest omfattande ungdomskretsen i Linköpings stift.<sup>29</sup>

Denna verksamhet är i många avseenden tidstypisk, även om den nog fick en särskild betoning av församlingens (och inte minst Tannefors) speciella karaktär. Det finns ett stort socialt pathos bakom Oldings initiativ att redan 1926 skapa "Mors Vila" för att "bereda kläna, obemedlade mödrar en tids sommarvistelse på landet", en verksamhet som hölls igång ända in på 2000-talet. Pengar tiggdes ihop av komministern, syddes ihop av en speciell arbetskrets och erhöles som bidrag av landstinget. Prästfrun ansvarade för att de män (oftast från "arbetarklassen") som för en månad "övergavs" av sina hustrur fick mat och hjälp inne i staden, och det var ungdomsförbundet som både stod för frivilligt arbete och formellt var huvudman för verksamheten, eftersom kyrkorådet inte kunde vara det före 1961 års församlingsstyrelselag.<sup>30</sup>

Det är förmodligen ingen tillfällighet att Olding tydligen samtidigt ville bygga ett församlingshem i Tannefors. Han, då ännu Bror Olson, redovisade som ordförande i kyrkorådet i mars 1927 "ritningar och kostnadsförslag till ett blivande församlingshem för S:t Lars församling"<sup>31</sup>. Förslaget redovisades utförligt i ÖC 1927-04-09:

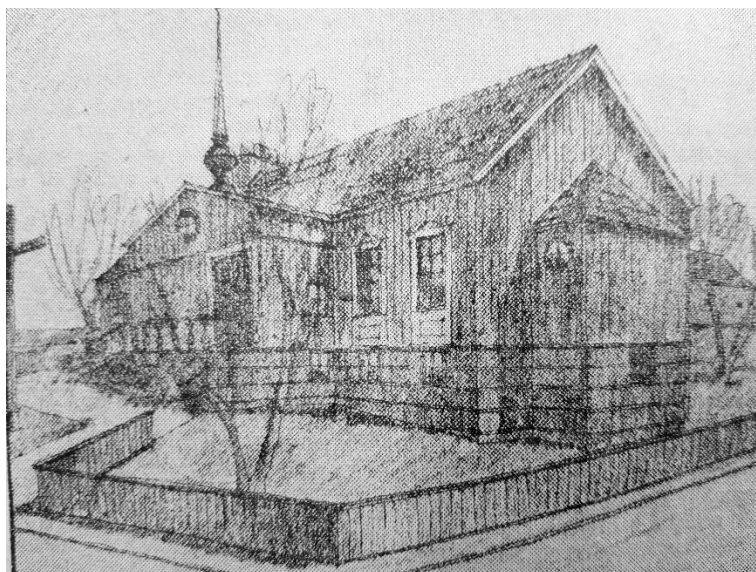
---

<sup>28</sup> S:t Lars var ju fram till 1961 annexförsamling till domkyrkoförsamlingen. Olding hade under domprosten som var hela pastoratets kyrkoherde, ansvaret för församlingen, till 1940 som den ende prästen i församlingen och sedan med, enligt ämbetsberättelserna, en (från 1940), två (från 1948) eller tre /mitten på 1950-talet) kyrkoadjunkter.

<sup>29</sup> Håkan Qvist, "Mycket kretsade runt barnen och deras mödrar", minnesanteckningar från ett möte 2015-09-10 i S:t Lars församlingslokaler på Ågatan med komminister Bror Oldings dotter, Elisabet Olding-Stenkvist.

<sup>30</sup> Om kyrkans verksamhet tidigare helt koncentrerats till gudstjänster, "förrättningar" som dop och begravingar och prästers "undervisning" och enskilda samtal, uppstod nu också barn- och ungdomsverksamhet, studiecirklar och diakonala frivilligrupper, sådant som då ofta bedrevs i föreningsform och så småningom fick stöd av stiftsbyråer och av Sveriges Kyrkliga Studieförbund men som låg vid sidan av domkapitlens och kyrkorådets ansvar.

<sup>31</sup> Linköpings S:t Lars K III a:6 23 mars 1927 § 3



Nu hoppades man att av stadsfullmäktige erhålla en tomt för församlingshemmet, nämligen i korsningen mellan Augustbergsgatan och Brännerigatan i Tannefors. /.../ Församlingshemmet skulle uppföras i trä. I källarvåningen skulle inrymmas kapprum, en slöjdsal, ett klubbrum, pannrum m m. I övrigt skulle byggnaden, som får en längd av c:a 20 m och en berdd av c:a 10 m, inrymma en stor sal med 125 platser nere och 48 platser på en läktare, samt tvenne mindre salar och ett kök i samma plan som den stora samlingsalen och i vindsvåningen två rum och kök mm.<sup>33</sup>

Det blev ingenting av detta förslag - då. Men det var inte motsättningar inom församlingen som orsakade detta. Tvärtom ställde sig kyrkorådet enhälligt bakom att "ingå till Kungl Maj:t med underdånig hemställan" att ett visst av domkapitlet förvaltad kapital måtte överlämnas till församlingen "för att användas till uppförande av den i föregående paragraf omnämnda kapellbyggnaden (församlingshemmet)". Problemet var att "domkyrkoförsamlingen och S:t Lars församling råkat ihop sig om ett av domkapitlet förvaltad belopp, en gång i tiden tillerkänt S:t Lars som verderlag för försäljning av det då som kombinerat domprostboställe och rådhus tjänstgörande nuvarande rådhuset".<sup>34</sup> Domkyrkoförsamlingen hade just hemställt hos Kungl Maj:t att få disponera samma kapital "för uppförande av gudstjänstlokal åt föreningen 'Linköpings Domkyrkoförsamlings frivillige'".<sup>35</sup> I domkyrkoförsamlingen gjorde man tydligen inte samma bedömningar av värdet av ett församlingshem i S:t Lars och av behoven i Tannefors. Efter detta sammanträde övertog domprosten själv ordförandeskapet i annexförsamlingens kyrkoråd, och detta beslöt hösten 1928 i stället

---

<sup>32</sup> ÖC 1927-04-09

<sup>33</sup> ÖC 1927-04-09

<sup>34</sup> ÖC 1927-04-09

<sup>35</sup> Linköpings S:t Lars K III a:6 23 mars 1927 § 2-3. Är det detta som blir Stolplycke kapell?

om en "förhyrning av lokaler för församlingsarbetet i den s k Gamla S:t Larsskolan" (Diakonen), lokaler som man sedan talar om som "den nya kyrksalen"<sup>36</sup>.

Men förslaget om ett församlingshem i Tannefors blev ändå början på en lång process fram till S:t Larsgården, "ett församlings- och ungdomshem" med samlingshall, ungdoms- och scoutlokaler. Detta byggdes 1951 bredvid S:t Lars gamla skola på Linnégatan, alltså längre från Tannefors men lika (svår-)tillgängligt från hela församlingen.<sup>37</sup>

I Oldings ämbetsberättelse 1940 nämns att församlingen hyr en skolsal i Tannefors "för konfirmand- och ungdomsarbete, församlings- och föräldraaftnar och liknande".

---

<sup>36</sup> Linköpings S:t Lars K III a:7 1028-10-02 § 18, 1929-03-14 § 14, 1929-05-13 § 18 och 1929-09-14 § 27.

<sup>37</sup> Beslut att ett "församlings- och ungdomshem" i S:t Lars församling skulle uppföras "så snart ske kunde") fattades av Linköpings S:t Lars församlings kyrkofullmäktige 28 okt 1943. Tomt i kvarteret Diakonen beslutades av stadsfullmäktige 25 sept 1945. Vilken betydelse ungdomarna tillmättes framgår av att de kommitterades förslag om uppförande av ett ungdoms- och församlingshem daterat 27 sept 1946 (Linköpings S:t Lars kyrkofullmäktiges handlingar 1946 Nr 3), som i mycket liknar förslaget från 1927. Det börjar med att beskriva källarvåningen som "en speciell ungdomsavdelning" för att först därefter beskriva bottenvåningen med dess två större salar. Det utgår från "scoutarbetet bland såväl flickor som pojkar" men föreslår lokaler också för #pojkar ej tillhörande scoutavdelningarna", "flickor som ej tillhöra scoutavdelningarna" samt "ett hobbyrum, närmast tänkt för föreningslös ungdom".

## Besluten 1948-49 om kyrka m m ”öster om Stångån”

Redan 1948-10-01 motionerade dåvarande redaktionssekreteraren Ebbe Johnson och domkyrkosysslomannen Ove Hassler i kyrkofullmäktige om ”att genom en kommitté snarast möjligt låta utreda frågan om ett blivande kyrkobygge och andra för den kyrkliga verksamheten erforderliga lokaler för den öster om Stångån belägna delen av staden”. Kommittén tillsattes, och stadsfullmäktige reserverade 1949 den tomt, där Tanneforskyrkan nu ligger.

1954 hade ju fler tätbebyggda områden börjat växa fram, och kyrkofullmäktige uttalade sig i december för att ”småkyrkor” borde uppföras i nytillkommande områden och tillsatte en småkyrkokommitté. Tanneforsprojektet inordnades därmed i en ny strategi, och nu efteråt kan vi se att Linköping fick en hel rad småkyrkor och kanske är den större stad i Sverige som är mest präglad av detta småkyrkoideal.

## Distriktsindelningen 1956 och processionen 1957

1956 uppdelades S:t Lars på förslag av småkyrkokommitténs ordförande Samuel Bergbäck i ”arbetsdistrikt” med ansvariga präster i Tannefors, Berga och Johannelund.

Detta skedde alltså innan S:t Lars blivit eget pastorat (1961). Församlingen var fortfarande en ring runt domkyrkoförsamlingen och omfattade också det som nu är Gottfridsbergs, Ryds och Skäggetorps församlingar. Där bildades inga arbetsdistrikt, utan de var, av allt att döma tillsammans med Hejdegården, fortfarande enbart hänvisade till S:t Larskyrkan och S:t Larsgården, där Olding nog fortfarande var huvudansvarig.

För att S:t Lars 1961 skulle bli eget pastorat, krävde regeringen att församlingskyrkan skulle ligga i församlingen, och en del av innerstaden fördes över till S:t Lars mot att domkyrkoförsamlingen fick de då mest glest bebodda områden som nu är Gottfridsbergs, Ryds och Skäggetorps församlingar. Det paradoxala blir då att av församlingarna i dagens domkyrkopastorat var alla före 1961 delar av dåvarande S:t Lars församling *utom* domkyrkoförsamlingen, Landeryds församling *och dagens S:t Lars församling* (även om Hejdegården tillhörde dåtidens S:t Lars)



Från hembygdsföreningen har jag fått ett datumlöst tidningsklipp som jag först trodde var från maj 1957 men nu är ganska säker på är från våren 1956. Det handlar om en friluftsgudstjänst på Kristi Himmelfärdsdag, som 1956 var den 10 maj, med predikan av biskop Ysander, och trots regntunga moln var 1000 närvarande på kullen där kyrkan i Tannefors var tänkt att byggas.



Detta tolkas i tidningen som "en hela stadsdelens manifestation för en småkyrka". Kyrkoadjunkt Gunnar Meijer framhöll regnet som "ytterligare ett tydligt bevis på att Tannefors behöver en småkyrka så snart som möjligt", "vädjade också om församlingsmedlemmarnas hjälp i de gemensamma strävandena att samla in erforderliga ekonomiska medel" och "talade om höstens nyheter i församlingslivet".<sup>38</sup>

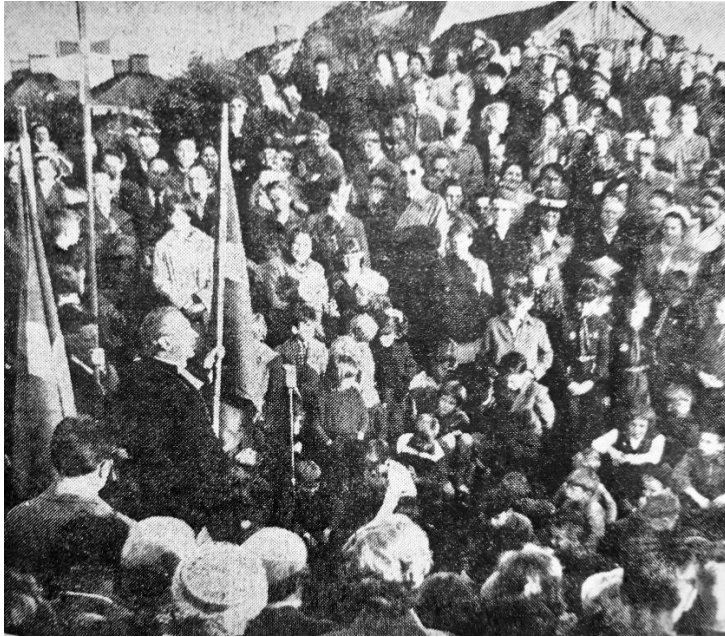
Ett år senare, på måndagskvällen 1957-05-20, hölls "en ovanlig procession",

då olika arbetsgrupper inom S:t Lars församling med ett kors och ASJ:s musikkår i spetsen tågade genom gatorna ut till kullen mitt emot Kungsbergsplan vid Svangatan i Tannefors, där stadens första småkyrka planeras. Därmed ville man symbolisera hur verksamheten flyttas från moderkyrkan ut till stadens utkanter och deras gudstjänstlokaler. I processionen deltog ett stort uppbåd, representanter för prästerskapet med biskop Ysander i spetsen, kyrkoråd, kyrkofullmäktige, småkyrkokommittén, Tannefors kyrkliga arbetskrets, flick- och pojkscooter, scoutmammor, S:t Lars ungdomsgille, kyrkobroder samt syföreningarna i Raelstorp, Valla och Majelden m fl.<sup>39</sup>

---

<sup>38</sup> Bör alltså vara ÖC 1956-05-11

<sup>39</sup> ÖC 1957-05-21



Vi återkommer nedan till hur biskop Ysander i sitt tal utvecklar visionen bakom denna "utflyttning" av verksamheten.

Denna majprocession 1957 blir senare nästan mytisk i Tanneforskyrkans jubileer, och man upprepar att tidningarna då beräknade den församlade menigheten till 3 000 personer. Den är, menar jag, tillsammans med församlingshemsfrågan 1927 och motionen från 1948, ett starkt uttryck för att det var Tannefors som var "mest" utanför och därför nu det område som det var mest angeläget att inkludera.

Gudstjänsterna i arbetsdistriktet Tannefors startade med en högmässa i Kungsbergsskolans samlings- och gymnastiksal 1957-10-20.

Den arbetskrets på Kungsberget som sedan 1950-talets början blivit klart kyrklig sydde och anordnade nu försäljningar för att samla in pengar till kyrkobygget. De Gamlas Klubb startade 1957-12-13 och Ungdomsarbetet 1958-10-02. Tannefors Småkyrkoråd bildades 1959-04-27 "med representanter för samtliga inom distriktet förekommande föreningar".<sup>40</sup>

---

<sup>40</sup> Uppgifterna om motionen, distriktsindelningen och verksamheten före kyrkobygget från en sammanställning som använts vid kyrkans jubileer.

## Hur denna närvaro formats av olika förståelser av "församling"

### Församling som område för makt och ansvar

Traditionellt var ju socknen i jordbrukssamhället ramen för sockenstämmans lokala självstyrelse. 1863 delades denna självstyrelse upp på den borgerliga landskommunen och den kyrkliga kommunen (församlingen). Församlingen stod fortfarande för kontroll (folkbokföring), för undervisning och prov för att bli behandlad som vuxen och t ex kunna ta ansvar för barn, för kontroll av ett dygdigt leverne, men också ansvar för rimligt omhändertagande av fattiga, föräldralösa, handikappade. Det var fortfarande församlingen som stod bakom skolundervisning och förmedlade överhetens krav på individerna. Inför församlingen hade man ofta anledning att känna sig kontrollerad, liten, otillräcklig.

Även om folkbokföring och valdistriktsindelning i de nya relationerna mellan stat och kyrka inte följer med i nya kyrkliga beslut om församlingsindelningen, så finns församlingarna från före år 2000 kvar som "distrikt", och Svenska kyrkans församlingar är fortfarande områden för makt och ansvar som underlag för lekmanansvar i församlingsråd (även om man nu kan ta ansvar i en annan församling i det pastorat där man är bosatt). Det är ju detta församlingsbegrepp som ligger bakom beslutet att bryta ut Tannefors ur Linköpings S:t Lars församling och göra den till en egen församling, även om det förhoppningsvis idag inte behöver kopplas till känslor av att vara kontrollerad, liten, otillräcklig.

Församling som gemenskap kring förkunnelse och undervisning som söndags-skola

Men det har åtminstone sedan 1800-talets början också funnit ett annat församlingsbegrepp. Sedan konventikelplakatet upphävts 1858, kunde man ju åter fritt samlas för att samtala och lyssna till sådana man litade på, skapa en frivillig församlingsgemenskap och själva ta ansvar för att de som ville fick samlas kring bibelläsning och förkunnelse, och i denna typ av gemenskap blev söndagsskolor för barn och unga viktiga med bibelberättelserna i centrum snarare än katekesundervisning.

Detta församlingsbegrepp blev särskilt viktigt inom den nyevangeliska rörelsen som ju fanns inom Svenska kyrkan men också tog sig organisatoriska former som EFS och SMF, och det var också centralt inom baptismen. Inom Svenska kyrkan växte mot slutet av 1800-talet församlingsrörelsen fram som betonade söndagsskolor och syföreningar. Från 1910 stöddes detta av den av kyrkomötet inrättade Diakonistyrelsen.

Det här församlingsbegreppet verkar ha varit starkt i Tannefors. Det dominerade bland baptisterna i Tannefors, som det verkar i en öppen form som inbjöd många och tog ansvar för hela området. Det dominerade i det till Missionsförbundet knutna Haga missionshus. Och det var inte främmande för Bror Olding, som var uppvuxen i en EFS-miljö.

## Församling som gemensamt "hem" för olika generationer

Ur församlingsrörelsen och senare unglyrkorörelsen kommer i början av 1900-talet ett allt vanligare byggande av ett "hem" för församlingen, där församlingens verksamheter för olika generationer kunde samlas som inte utan vidare passade i kyrkan. Om "söndagsskolan" betonade barnen, betonade församlingshemmet ofta ungdomar.

Oldings förslag 1927 verkar vara ett typexempel, också kombinerat med församlingshemmets möjlighet att finnas i områden långt från kyrkan och där många saknar också social hemvist i själva kyrkan.

Samma målsättning finns, kanske ändå tydligare, när S:t Larsgården blir förverkligad 1951.

## Församling som de som firar gudstjänst tillsammans

Bakom småkyrkorörelsen finns ett fjärde församlingsbegrepp, den gudstjänstfirande församlingen. Den har förstås alltid funnits, men när de som firar gudstjänst tillsammans har svårt att ta sig till kyrkan särskilt ofta, har mycket litet gemensamt utanför gudstjänsterna och därför också har små möjligheter att skapa en verklig gudstjänstgemenskap, så ser man behovet av gudstjänstgemenskaper på närmare håll.

Det är detta församlingsbegrepp som ligger bakom biskop Ysanders tal 1957:

Han betonade att kyrkan vill tjäna och betjäna alla hem och att en småkyrka skulle samla alla dem som funnit vägen för lång till kyrkorna i staden. Hemmen i stadens ytterområden likaväl som hemmen kring dōmen har rätt till och behov av ett andligt centrum både för högtid och som samlingslokal för arbete och fritidsverksamhet, en plats för umgängelse för både gamla och unga. /.../ Den gemenskap som finns mellan människor på landsbygden till exempel förloras lätt i höghusbebyggelsens anonyma människogytter. Men kyrkan vill bidra till att bygga upp något av (d)en gamla socknens gemenskap. Kristus riktar fortfarande sitt budskap till alla. <sup>41</sup>

Det är också det församlingsbegreppet som ligger bakom att Gunnar Meijer redan 1956 självklart talade om sin "församling" i Tannefors, fastän han naturligtvis formellt var anställd i S:t Lars församling.

Men redan från 1959, före kyrkobygget, hade man, oberoende av den formella församlingsindelningen, i Tannefors ett småkyrkoråd som åtminstone 1969 kallades distriktskyrkoråd. Detta försvann efter hand, men ett nytt småkyrkoråd återkom 1989, och frågan om ett distriktskyrkoråd drevs under 1990-talet bl a av de anställda med arbetsplats i Tanneforskyrkan – utan att då bli verklighet.

---

<sup>41</sup> ÖC 1957-05-22

## Använt material

Bilderna med beteckningen THF är från Tannefors hembygdsförenings arkiv med dess löpnummer.

Skyltarna vid Tanneforslussen finns på platsen sedan 2022 och på <https://www.linkoping.se/uppleva-och-gora/friluftsliv-och-parker/stangan-kinda-kanal2/tannefors-slussar/> och <https://www.linkoping.se/uppleva-och-gora/friluftsliv-och-parker/stangan-kinda-kanal2/tannefors-kvarnby/> )

Kyrkorådsprotokoll på Landsarkivet i Vadstena:  
Linköpings S:t Lars, K III a:6 och a:7

Linköpings S:t Lars kyrkofullmäktiges handlingar 1946 Nr 3) (tryckta, finns på Linköpings stadsbibliotek)

Östgöta Correspondenten  
1927-04-09, 1956-05-11, 1957-05-21

Valter Elgeskog, Skolväsendet. I *Linköpings historia 5. Tiden 1910-1970*, Linköping 1981, s 290-317

Sören Johansson, *Haga missionshus*, Tannefors Hembygdsförening 2011

*Ladugårdsbacke - En pulsåder i Linköping under 300 år*, Tannefors Hembygdsförening och Atremi 2020

Håkan Qvist, *Mycket kretsade runt barnen och deras mödrar*, opublicerade minnesanteckningar från ett möte 2015-09-10 i S:t Lars församlingslokaler på Ågatan med komminister Bror Oldings dotter, Elisabet Olding-Stenkvisst.

C M Rosenberg, *Geografiskt-statistiskt handlexikon öfver Sverige*, Stockholm 1882-83 (vanligen *Rosenbergs geografiska lexikon*) via Projekt Runeberg, <https://sok.riksarkivet.se/rosenberg>

Dagny Torbrand, Kommunikationernas förändring. I *Linköpings historia 4. Tiden 1863-1910*, Linköping 1978, sid 87-109

Bo Sture Wiking, *De gävo honom alla sitt vittnesbörd: minnesteckningar över ämbetsbröder vid prästmötet i Linköping 1973*

*Wikipedia* (läst 2022-09),  
artiklarna Municipalsamhälle, Utomjordsbebyggelse