

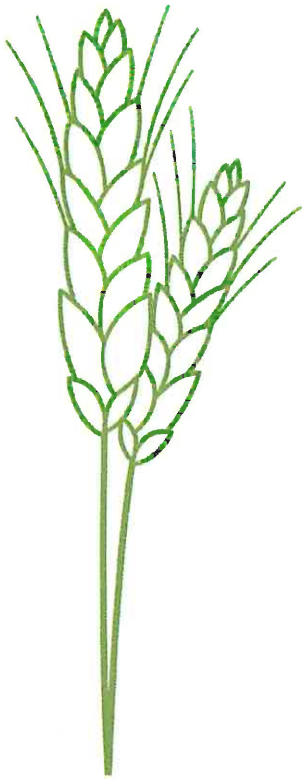
A photograph of a sheep and a lamb in a grassy field. The sheep is on the left, and the lamb is on the right. They are standing in a field of tall grass, with a wire fence in the background. A large tree with green leaves is in the upper left corner. The sky is blue with some clouds.

FÖRSAMLINGSINSTRUKTION FÖR SÄVARE FÖRSAMLING 2022



svenskakyrkan.se/savare

Svenska kyrkan 
SÄVARE FÖRSAMLING



INNEHÅLLSFÖRTECKNING

Teologisk grundsyn	3
Omvärldsbeskrivning och analys	4
Pastoralt program	9
Gudstjänst	9
Undervisning	10
Diakoni	11
Mission	12
Domkapitlets regler	13
Utvecklingsområden	15

OM FÖRSAMLINGSINSTRUKTIONEN

Församlingsinstruktionen är det mest tongivande styrdokumentet för Sävare församling vars innehåll ska genom-
syra övriga mål- och verksamhetsplaneringsdokument. En fundamental princip har varit att skapa en bred skapan-
deprocess där både förtroendevalda, medarbetare och ideella krafter har varit delaktiga under hela processen.

Med anledning av det rådande pandemiläge har arbetsprocessen präglats av grupparbeten i mindre grupper. Inled-
ningsvis gavs en översikt av det arbete som skrivandet av en församlingsinstruktion innebär. Därefter skapades olika
grupper bestående av medarbetare och förtroendevalda och ideella för att samtala och arbeta fram förslag på innehåll
till de olika grundpelarna i dokumentet. Vidare har innehållet sammanställts och bearbetats av arbetsutskott och
arbetslag. Kyrkorådet och kyrkofullmäktige har behandlat och antagit dokumentet och slutligt godkännande har
gjorts av domkapitlet i Skara stift. Revidering sker vart fjärde år.

SÄVARE FÖRSAMLINGS VISION – TEOLOGISK GRUNDSYN

Sävare församling som är ett evangelisk Lutherskt trossamfund utgör en del av den världsvida kristna kyrkan som i Skara stift tillsammans i ord och handling talar tydligt om Jesus. Därför vill församlingen vara en välkomnande och kreativ gemenskap där grunden vilar på och inspireras av Guds uppenbarelse i Jesus Kristus. Församlingen vill i alla livets skiften vara så relevant att det blir en förmån att få vara medlem.

Varje människa lever ständigt i och av Guds nåd samtidigt som det i grunden är varje kristens uppgift att leva den kristna tron i handling och på det sättet gestalta kristen tro i vardagen. Församlingen strävar efter att vara en levande och lärande miljö, där kunskap byggs i gemenskap med andra och kristen tro reflekteras och övervägs som möjlig livstolkningsmodell i samtalen om vardagslivet. Sävare församling vill utgöra en gemenskap där var och en som vill delta i samtalet bemyndigas att uttrycka sina egna tankar om tro och liv. Berättelsen om, och gemenskapen med Kristus blir på så sätt levande och relevant.

Likt Luther vill Sävare församling göra Gud tillgänglig för människor genom att fira en gudstjänst där tilltal, språk och bilder är anpassade till dagens samhälle och även tillgänglig för barn och unga, en gudstjänst där Guds tilltal genom ordet talar in i nutid så att människor själva kan tolka och ta till sig det som står.

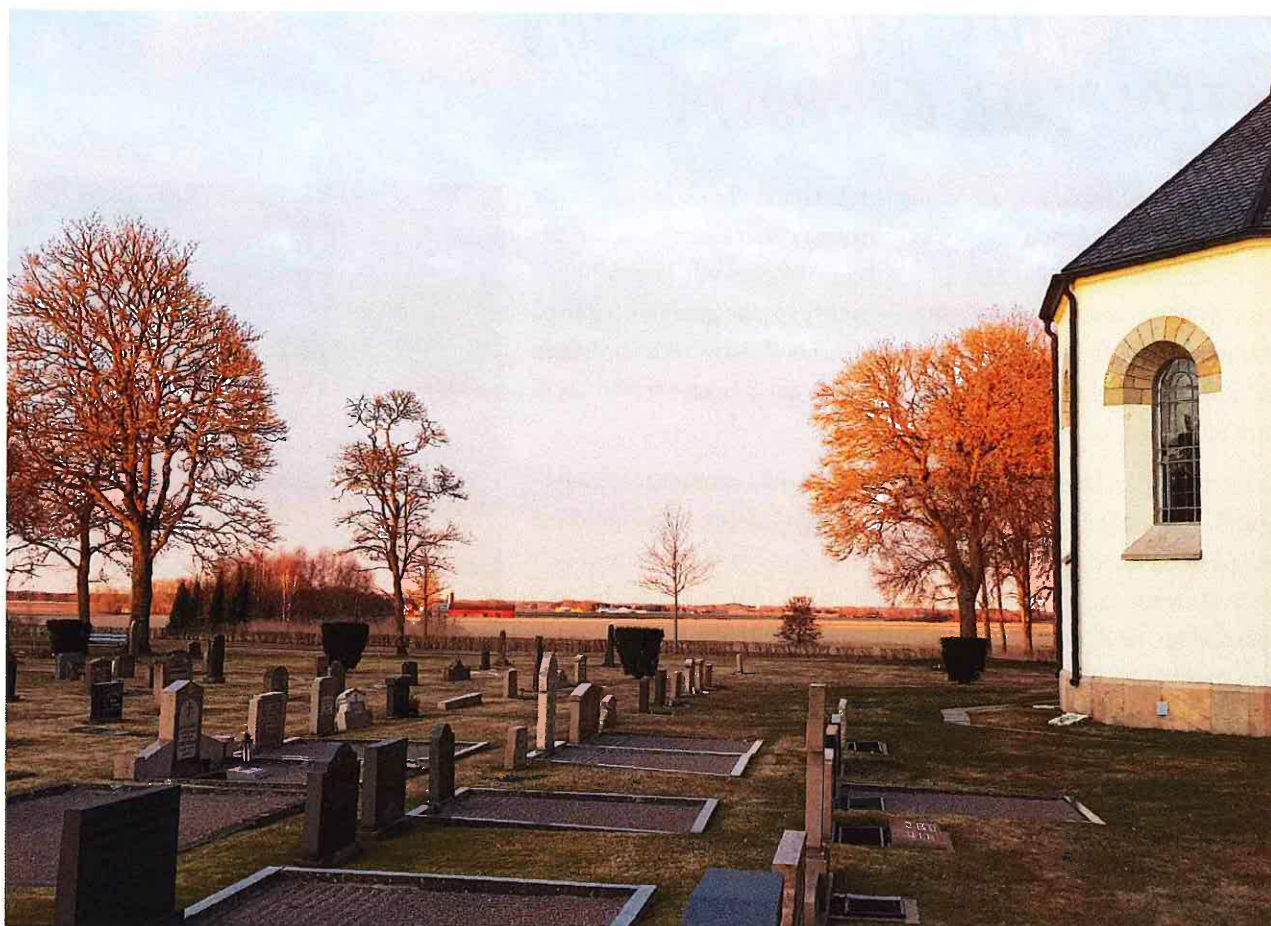
Där innehållet hellre än formen utgör fokus, vill församlingen bilda en levande gemenskap där Kristus tydligt utgör centrum och medvetenheten om gudstjänsten som församlingens hjärtpunkt blir självklar. En god balans mellan förnyelse och tradition är viktig för att bevara hemkänsla men också finna nya vägar framåt alltid med evangeliet i focus.

Sävare församling är en demokratisk kyrka som vill möta människor i vardagen och visa genuint intresse för varje individ, och där församlingen gemensamt tolkar och formar tro och teologi i den tid vi lever. Församlingen vill dela kunskap om Bibel och kyrkans tro och skapa möjlighet att få öva och pröva dessa som livstolkningsmodell i livets skola.

Sävare församling vill vara en öppen gemenskap där varje individs erfarenhet av tron får plats och där församlingen får vara en växtplats där varje människas tro får näring att utvecklas, där vi också får leva nära Gud och nära varandra. En församling där gemenskapen får vara i centrum och Guds omsorg och värme helar och läker. Likt texten i psalmen, till höger, vill församlingen vara ett Guds hus dit den som vill får komma för att finna ro.



**GUD I DINA HÄNDER VILAR JAG I TRO,
VILAR I DIN VÄRME OCH DIN RO.
VARJE BRUSTET HJÄRTA, VARJE SKADAD SJÄL
FAMNAR DU I NÅD OCH GÖR DEN HEL.
NÄRA VILL JAG LEVA, NÄRA DIG MIN GUD,
I DIN OMSORG FINNER SJÄLEN RO.
NÄRA VILL JAG LEVA, NÄRA DIG MIN GUD,
I DIN KÄRLEK KAN MIN KÄRLEK GRO.
(SV PS 769).**



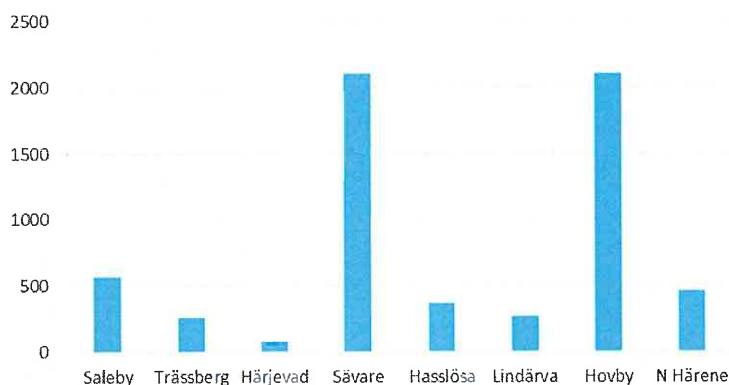
OMVÄRLDBESKRIVNING

Sävare församling har nio kyrkor och tre församlingshem och verksamheten är fördelad på tre distrikt; Sävare, Saleby och Majåker. Församlingen befinner sig geografiskt mellan Lidköping, Skara och Jung. Det är således en vidsträckt församling med Filsbäck i norr, Hasslösa i öster och Härjevad längst västerut. Församlingen präglas av landsbygd med små byar samt samhällena Vinninga, Filsbäck och Majåker som kan ses som förorter till Lidköping. Hela församlingen återfinns inom gränserna för Lidköpings kommun. Inom församlingen finns ett antal småföretagare och lantbrukare men inga stora arbetsgivare, förutom Lidköpings kommun. De största antalet yrkesarbetande arbetar utanför församlingens gränser.

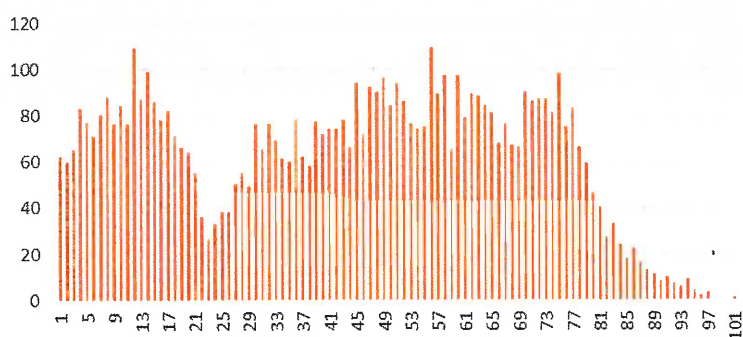
I församlingen finns sju förskolor (Filsbäck, Majåker, Norra Härene, Saleby, Torsborg-Majåker, Vinninga och Vinninga-Folkets hus) och tre skolor med förskoleklass, låg- och mellanstadium (Majåker, Vinninga och Saleby). Högstadieskolor och gymnasium finns i Lidköping. I församlingen finns två äldreboenden, Majgården (Majåker) och Bäckliden (Vinninga).



Fördelningen av befolkning i församlingens socknar 2020 (tidigare egna församlingar) åskådliggörs i diagram nedan. I Sävare socken ingår både Filsbäck och Vinninga, i Hovby socken ingår Majåker.



Åldersfördelningen i församlingen 2021 visas i följande diagram där det framgår att andelen unga vuxna är färre än andra åldersgrupper men efter en utflyttning i unga år sker en inflyttning och ca tio år senare är nivåerna i åldersgrupperna återställda.



Under den senaste tioårsperioden har befolkningmängden legat på en oförändrad nivå medan antalet församlingsmedlemmar i förhållande till befolkningen minskar med drygt 1 % per år, vilket syns i nedanstående tabell:

2011	2012	2013	2014	2015	2016	2017	2018	2019	2020	
5330	5222	5130	5002	4950	4861	4766	4707	4640	4580	Medlemmar i Svenska kyrkan
6248	6192	6197	6111	6117	6114	6110	6113	6187	6185	Befolkningmängd

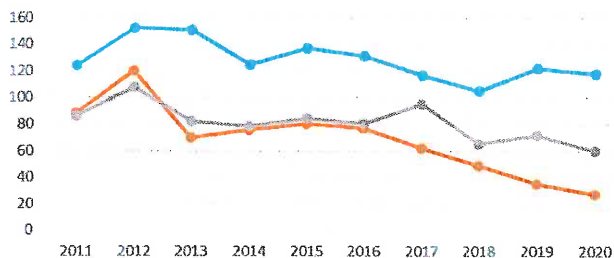
I en jämförelse mellan Svenska kyrkans medlemsprocent och Sävare församlingens medlemsprocent syns att församlingen i Sävare har en högre andel medlemmar jämfört med riksgenomsnittet (se tabell nedan). Av tabellen kan också konstateras att minskningen av andelen medlemmar är mindre i Sävare församling än riket i övrigt.

2011	2012	2013	2014	2015	2016	2017	2018	2019	2020	
85,3	84,3	82,8	81,9	80,9	79,5	78,0	77,0	75,0	74,1	Procent medlemmar Sävare församling
68,8	67,5	65,9	64,6	63,2	61,2	59,4	57,7	56,4	55,0	Procent medlemmar i riket
16,5	16,8	16,9	17,3	17,7	18,3	18,6	19,3	18,6	19,1	Differens mellan riket och Sävare förs.



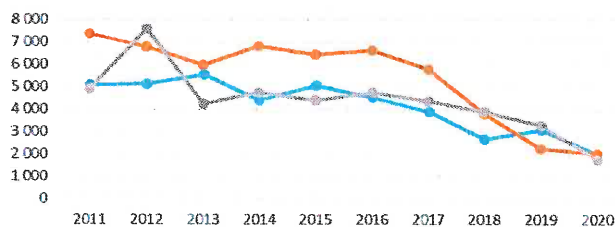
GUDSTJÄNSTLIVETS UTVECKLING de senaste åren, gestaltas av antal gudstjänster i nedanstående diagram:

Den stående axeln visas antal. Den blå linjen utgörs av huvudgudstjänster de senaste tio åren. Den bruna linjen visar andra gudstjänster, det vill säga musikgudstjänster, temagudstjänster och gudstjänster som inte firas som huvudgudstjänst. Den grå linjen visar kyrkliga handlingar; gudstjänster vid dop, vigsel, begravning eller konfirmation.



Antalet huvudgudstjänster i Sävare församling var 124 i början av perioden och 118 tio år senare. Vidare firades 88 andra gudstjänster under början av perioden och 27 under 2020, ett år då alla varit påverkade av pandemin. Antalet kyrkliga handlingar har också påverkats och var 86 i början och 60 i slutet av perioden.

När det gäller gudstjänstdeltagandet ser bilden ut som nedan: vid en jämförelse mellan det första och senaste året i tidsserien syns att deltagande vid samtliga typer av gudstjänster minskat. Däremot finns i nuläget i stort sett ingen skillnad alls i antalet deltagare mellan olika gudstjänstformer som firas.



Inom församlingens geografiska område finns två aktiva frikyrkoförsamlingar. Falkagårdskyrkan, en EFK-församling i Vinninga med vilken församlingen bedriver visst samarbete. Dessutom har Equmeniakyrkan en byggnad, Truvegården, belägen i Filsbäck. Församlingen har i dagsläget ett påbörjat samarbete för att om möjligt gemensamt kunna erbjuda boende i Filsbäck ett mera regelbundet utbud av kyrkliga verksamheter.

OMVÄRLDSANALYS

Statistiken visar på stadigt sjunkande medlemstal med 1–2 % per år. Detta påverkar självklart församlingen ekonomiskt, då intäkterna för kyrkoavgiften inte ökar, däremot beräknas församlingens kostnader öka med ca 2 % per år. Det är dock inte den viktigaste konsekvensen, utan det viktigaste för församlingen och för hela Svenska kyrkan är snarare vad som händer med självbilden och kyrkosynen när andelen medlemmar stadigt minskar. En konsekvens av ett minskat antal gudstjänster är naturligtvis, totalt sett, färre gudstjänstdeltagare. Ett minskat gudstjänstdeltagande ifrågasätter hela församlingens liv eftersom gudstjänsten utgör hjärtpunkten för församlingen. Risken blir att människor kommer allt längre bort från församlingens inre liv. Församlingen visar en fortsatt hög dop- och konfirmationsstatistik jämfört med riket. Många unga har under de senaste åren på grund av ett upparbetat populärt konfirmandarbete och kompisrelationer valt att konfirmeras i Lidköpings församling. Familjer, barn och unga deltar inte och sätter prägeln på gudstjänstlivet i så stor utsträckning som församlingen skulle önska. Det är uppenbart att hög dop- och/eller konfirmationsfrekvens inte med nödvändighet ger en "ung" församling. Människor behöver hitta in i församlingens liv på ett mer aktivt sätt. Barns och ungas känsla av tillhörighet till församlingen är avhängig av att tas i anspråk och vara delaktig.

Det är även intressant att titta på vilka faktorer som kan komma att påverka församlingen framöver. Följande faktorer är uppenbara i närtid:

Färre människor firar gudstjänst (delvis i förhållande till antalet erbjudna gudstjänster)

Sjunkande medlemstal (1–2 % per år)

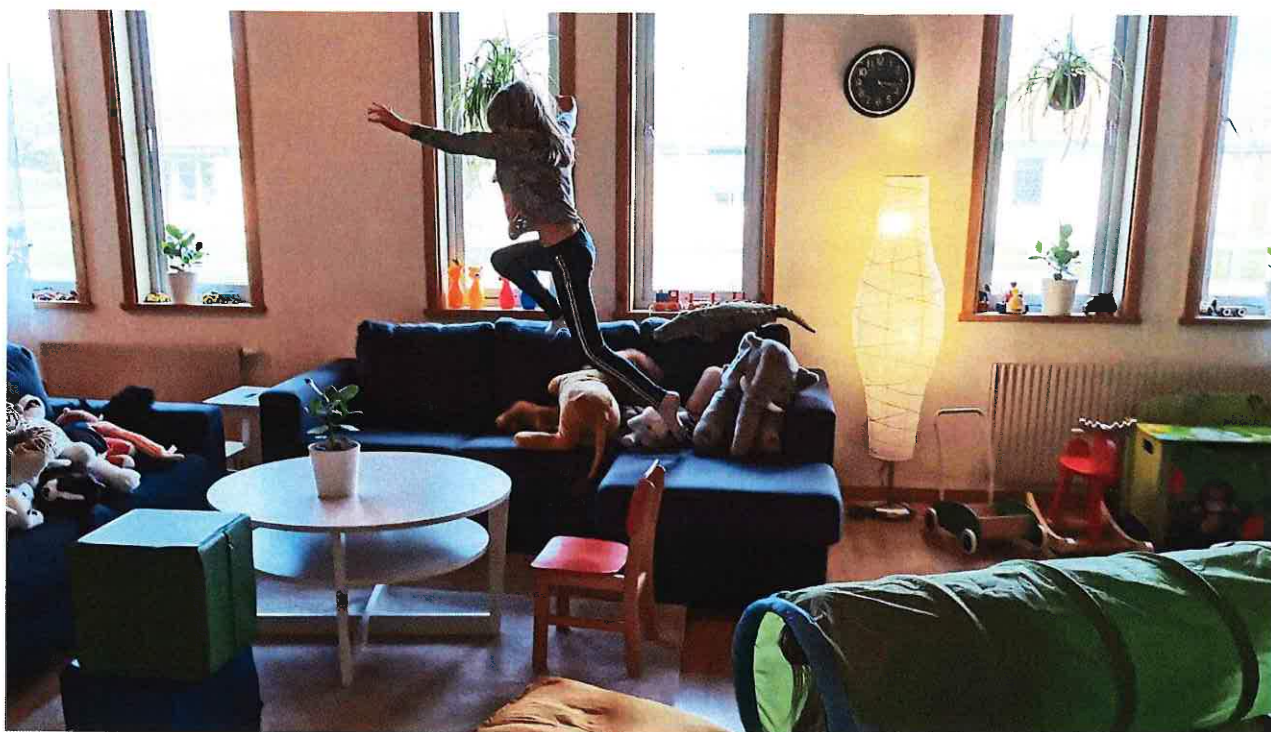


PLANERAD BYGGNATION AV BOSTÄDER I FILSBÄCK OCH VINNINGA

I församlingen finns framskridna nybyggnationsplaner för bostäder i Vinninga och Filsbäck men även på andra platser i församlingen uppförs nya enfamiljshus. I och med den generationsväxling som pågår i församlingens tätorter kommer antalet församlingsbor sannolikt att öka.

Det är redan idag svårt att nå boende i Filsbäck där närheten till Lidköping gör att många är ovetande om att de tillhör Sävare församling. I nuläget har församlingen ingen egen lokal i Filsbäck vilket utmanar församlingens tänk kring vad som kan erbjudas boende i Filsbäck, inte minst barnen.

För att göra en sammanfattning av ovanstående så har Svenska kyrkan i Sävare församling fortsatt stort förtroende hos församlingsborna, men relation är en färskvara och det är angeläget att fortsätta förvalta det som byggts upp över tid. Ju fler gudstjänster som erbjuds och görs tillgängliga för deltagande desto fler samlas. Människor behöver relation till församling och kyrka för att också hitta till ett aktivt gudstjänstliv, här utgör kommunikation och verksamhet viktiga stödfunktioner. Det behövs uppföljning och en beredskap för eventuell omstrukturering inom församlingen när nybyggnationsplanerna i Filsbäck och Vinninga blir verklighet vilket också kommer att påverka församlingens pastorala program.



BARNKONSEKVENSPANALYS

I församlingen finns barn i alla åldrar. Huvuddelen av barnen är födda i Sverige men det finns även barn som invandrat med sina föräldrar. Enligt kommunens årliga hälsosamtal med elever i årskurs 8 så uppgav förra året 2021, 20 % att de haft sin alkoholdebut medan ingen uppgav att de testat narkotika. Detta är en minskning sedan 2020 då 21 % använt alkohol och 4 % narkotika. Förutom de fritidsaktiviteter som församlingen ordnar så finns kommunens Ung i Lidköping som ger barn och ungdomar mellan 13-29 år möjlighet till en aktiv fritid genom mötesplatser, olika event och aktiviteter. Det finns även ungdomsslotsar som arbetar för alla ungas möjlighet till en meningsfull fritid, dessa finns placerade på badhuset, på fritidsgårdar, bibliotek, Ung Arena, i skolor m.m.

Antalet barn och unga ökar i Sävare församling och allt fler deltar i församlingens verksamheter, dock främst i gruppverksamhet, däremot inte så ofta i andra gudstjänster än temagudstjänster med inriktning barn och unga, vilket ger en utmaning i att utveckla gudstjänstfirandet så att barn och unga blir mer involverade. Intervjuer av barnen i verksamheten visar att kyrkans verksamhet ofta är en av flera fritidsaktiviteter barnen ägnar sig åt. Det känns positivt att få vara med i verksamheten som i stort sett upplevs som rolig. Förhållandet till den andakt som förekommer i all verksamhet är lite kluven, en del tycker att det är intressant, andra uttrycker att det är skönt med en lugn stund medan någon anser andakten vara slöseri med tid.

Flertalet av barnen deltar med sina föräldrar i gemenskapsaktivitet för hela familjen och uppskattar att få göra något tillsammans med övriga familjen andra har föräldrar som aldrig går med till kyrkan men säger att de i så fall går tillsammans med en kompis familj. När det gäller gudstjänstfirande så är det ett fåtal som deltar. Vår tolkning är att orsaken till det är att det behövs intresse från föräldrar för att det ska bli möjligt och detta intresse förefaller inte så stort. Barnen uppskattar personalen i kyrkan, inte minst för möjligheten att ha någon vuxen förutom föräldrar och äldre syskon att prata med om viktiga saker

Församlingen behöver fortsätta utveckla samarbetet med skolorna och arbeta på att kunna erbjuda verksamhet likt påsk och julvandringar som relaterar till skolans läroplan.

Gudstjänster ska utvecklas så barn och unga känner sig involverade.

Med hjälp av intervjuer av barn och vuxna, samt personalens erfarenheter går det att identifiera utsatta barns behov och kontinuerligt rikta insatser till denna grupp.

I kyrkoordningen står det..."Svenska kyrkan inbjuder alla att tillhöra trons folk och dela dess liv. I kristen tro intar barnen en särställning och de behöver därför särskilt uppmärksammas i Svenska kyrkans verksamhet", därför behöver församlingen stärka barnens plats i verksamheterna och församlingens gudstjänster, och på så sätt ge barnen ett språk för sin tro och därmed hitta och fördjupa sin gudsrelation och plats i kyrkan.

PASTORALT PROGRAM

GUDSTJÄNST – BÖN OCH LOVSÅNG

Församlingens gemensamma gudstjänst utgör grunden för församlingens liv. Lovsången och bönen har sin naturliga plats här, och delandet av nattvardens gåvor och bibelordet ger församlingen näring. Gudstjänsten är viktig, positiv och betyder mycket och är därför också viktig att utveckla.

I församlingen firas varje söndag och kyrklig helgdag huvudgudstjänst med mässa. En gudstjänstpuls fördelar gudstjänsterna på de nio kyrkorna enligt en överenskommen ordning där hänsyn också tagits till den gudstjänstfirande församlingens behov och önskemål. Utöver huvudgudstjänst firas även andra former av gudstjänst på söndagar och kyrkliga helgdagar. Under veckan möts församlingen till bön och gemenskap i enklare vardagsmässor och veckobön. Stillhet inför natten (musik och aftonbön), helmålsbön och ljusgudstjänster, vilka ofta leds av ideella, firas också i församlingen. Musiken är viktig i Säware församling. Förutom körsång och musikprogram finns ett behov av att stärka psalmsången vilket utgör en utmaning för de kommande åren där också ideella medarbetare i församlingens körer utgör en stor resurs.

På grund av restriktioner i samband med pandemin avstannade i gudstjänstfirandet i kyrkorna i Säware församling i stort sett helt under hösten 2020. Under den tiden utvecklade församlingen ett koncept med webbsända gudstjänster, vilket fick stort genomslag i antalet besökare på de sociala medier där gudstjänsterna lades upp. Det antal som besökt de webbsända gudstjänsterna kan i de flesta fall konstateras överstiga det genomsnittliga antalet gudstjänstdeltagare församlingen vanligtvis samlar vid en gudstjänst i någon av kyrkorna vilket behöver tas med i framtida tankar kring gudstjänstfirande.

Genom ett väl genomtänkt och behovsanpassat gudstjänstfirande ökar församlingens gudstjänstfirande och medvetenheten om gudstjänsten som församlingens hjärtpunkt blir tydlig.



Säware församlingens nio kyrkor utgör tillsammans en exposé över svensk kyrkohistoria och har sina olika förutsättningar och utmaningar. Den grundläggande utgångspunkten för att börja ett strategiskt gudstjänstarbete måste rimligtvis vara att utröna var det kan byggas en hållbar, växande och fördjupande gudstjänstfirande församling. Grunden behöver då utgöras av var människorna i huvudsak bor i församlingen och var det finns människor som längtar efter att fira gudstjänst och vill vara med och ta ansvar för den.

Perspektivet "för vem" är ytterst relevant när det gäller gudstjänsten. I det strategiska arbetet likaväl som i det dagliga planerandet och firandet av gudstjänsten ska svaret på den frågan vara "för den som är här". När församlingen samlas till gudstjänst utgör gemenskapen en viktig grund. Gudstjänsten ska vara tillgänglig för den som så önskar och viktigt blir då också att se till att barnen naturligt kan vara med i sammanhanget. Det finns i Säware församling en uttalad längtan efter en gudstjänstform där innehållet hellre än formen utgör fokus. Säware församling längtar efter en gudstjänst med nutidsanpassat innehåll och tilltal där språk och bilder är anpassade till dagens samhälle och kultur, en gudstjänst där Guds röst talar in i nutid. Under de kommande åren behöver ideella medarbetare få en tydligare plats även i gudstjänstfirandet, vilket kräver ett aktivt ställningstagande i församlingens gudstjänstplanering och förberedelse. Till gudstjänsten hör också en naturlig gemenskapsstund med fika, den kan antingen finnas före eller efter gudstjänsten, vilket som passar församlingen bäst.



UNDERVISNING - KRISTEN TRO SOM LIVSTOLKNINGSMODELL

Undervisning är en viktig del i församlingens liv och verksamhet. Kunskapen om kristen tro har minskat på många håll och därför behöver undervisning prioriteras. En kunskap som funnits i generationer behöver upptäckas av nya människor.

Församlingen ska vara en levande och lärande miljö, där kunskap byggs i gemenskap med andra.

I samlingar och verksamheter såväl som i privatlivet behöver samtalen om vardagslivet få brytas mot möjligheten av kristen tro som livstolkningsmodell och var och en som vill delta i samtalet bemyndigas att uttrycka sina egna tankar om tro och liv. Berättelsen om, och gemenskapen med Kristus ska få bli levande och aktuell i livet.

Berättelser, kunskap om Bibel och kyrkans tro och möjlighet att få öva och pröva i livets skola utgör en helhet. Musik och sång är ett viktigt sätt att få ta del av kunskap om kristen tro som del av livet.

I församlingen ska bedrivas undervisning för barn ungdomar och vuxna vilket sker genom dopundervisning för barn i regelbunden verksamhet såsom kyrkans barntimmar, minior- och juniorgrupper, konfirmationsundervisning och församlingens ungdomsgrupper. För vuxna finns en väl utvecklad körverksamhet och ett påbörjat uppbyggnadsarbete av studiegrupper och samtalsgrupper som också behöver utvecklas med nya former.

Behovet för församlingen att vara en rekryterande miljö ökar allt mer. Detta gäller både rekryterandet av anställda, ideella och förtroendevalda. Att aktivt arbeta med att kalla och rusta unga ledare är viktigt för det nuvarande församlingens liv men också för att få präster, diakoner och pedagoger i framtiden. Att undervisa musikelever (särskilt orgel) är en tidskrävande men mycket viktig uppgift för kyrkomusikerna, denna uppgift skall fortsatt prioriteras.



DIAKONI – FÖRSAMLINGENS GEMENSAMMAUPPDRAG

Diakoni är den kristna tron utlevd i handling, det sätt på vilket vår tro gestaltas i församlingens och den enskilde kristnes liv och därför varje kristens uppgift. Församlingen bedriver gruppverksamhet med syfte att motverka ensamhet, en form av diakoni. Enskild självvård erbjuds kontinuerligt där också stödsamtal i vardagen utgör en viktig del. Diakonin har en profetisk dimension som utmanar församlingen att tydligt ta parti för samhällets svagaste såväl i församlingen som internationellt. Under pandemitiden har det blivit uppenbart att det i Sävare församling finns en stor omsorg om medmänniskan vilket är en god grund att bygga vidare på.

Församlingen behöver fortsätta de diakonalt fokuserade verksamheterna och dessutom utveckla verksamheten på äldreboendena så att de behov som finns där täcks in. Då församlingens diakoni är ett gemensamt ansvar finns ett behov av att medvetandegöra ansvaret även hos barn och unga. Där av satsar församlingen under de kommande åren mer resurser på att göra barn och unga än mer delaktiga i församlingens diakoni. Genom att samtala om diakoni och ta del i verksamhet för människor i behov av stöd och hjälp blir församlingens diakoni mer känd och ett gemensamt glädjeämne. Det föreligger ett behov av att ta fram en diakonal strategi som är övergripande för församlingen, vilket aktualiserats då församlingen anställt en diakon. Ytterligare en utmaning för de kommande åren ligger i att medvetandegöra församlingens stöd- och hjälpmöjligheter inom diakonin. Det utgör ständigt ett arbete i att underlätta för människor att söka hjälp och stöd genom att försöka eliminera skamkänslor i att söka hjälp.



MISSION - SPRIDA EVANGELIET OM JESUS

Mission är för Sävare församling inte i första hand en verksamhet utan en grundhållning som ska genomströmma all verksamhet. Mission handlar om att sprida evangeliet om Jesus vidare. Att hjälpa människor att upptäcka vad kristen tro är och nå ut till alla som inte vet något om Jesus i dag.

Mission är något som i första hand behöver göras nära, i lokalsamhället. Församlingen behöver möta upp människor där de är och visa genuint intresse för varje individ. Tydlig kommunikation kombinerat med varmt välkomnande till gudstjänster och verksamheter, kärleksfullt bemötande och omsorg är några av ledorden i församlingens missionsstrategi. Sävare församling vill vara en välkomnande och kreativ gemenskap där grunden vilar på och inspireras av Guds uppenbarelse i Jesus Kristus. Församlingen vill i alla livets skiften vara så relevant att det blir en förmån att få vara medlem. Medlemskapets många fördelar, vad man själv får och bidrar till genom kyrkoavgiften behöver på ett tydligt och varierat sätt kontinuerligt kommuniceras.

En god balans mellan förnyelse och tradition är viktig i församlingens kommunikation och verksamhet. För att bevara hemkänsla men också finna nya vägar framåt har under 2021 ett arbete inletts med att utveckla församlingstidningen Livsviktigt, både innehålls- och layoutmässigt. Sävare församling vill fortsätta detta förnyelsearbete så att innehållet träffar så brett som möjligt och skapar intresse för församlingsarbetet i alla åldersgrupper.

För att främja återväxt och visa att ungdomar är en prioriterad grupp är det speciellt viktigt att i utskick belysa ungdomsperspektivet. Med syfte att skapa närmare relation med församlingsborna i respektive distrikt producerar församlingen vid sidan av Livsviktigt även de lokala distriktsbladen Majåkersnytt & Sävarebladet

Mission är också något som görs i ett globalt perspektiv. Svenska kyrkans internationella arbete Act Svenska kyrkan och SKUT (Svenska kyrkan i utlandet) ska vara en aktiv del av pastoratets missionsarbete. Församlingens internationella grupp kommer under innevarande verksamhetsperiod att genomgå en förnyelseprocess och därmed arbeta aktivt för att utvecklas till en mer dynamisk grupp. Genom att stödja församlingar ute i världen bidrar Sävare församling till att nå ut i det världsvida sammanhanget och göra kristen tro känd i världen och blir så tydlig som en del av den världsvida kyrkan.

Inom missionen ryms också ett ansvar för skapelsen och därmed miljö och långsiktig hållbarhet. Detta är inte en helt självklart enkel fråga att förhålla sig till men församlingen arbetar aktivt med att implementera ett miljötänk inom de olika verksamhetsområdena. Till att börja med finns i första hand en tanke om återbruk. Dessutom arbetas det fortsatt med att utveckla odling av altarbloomor, resor inom församlingen, drivmedel till maskiner och minskad vattenförbrukning. Uppvärmning av lokaler med förnybar energi, vilket arbetas med genom lokalförsörjningsplanen, utgör ett mycket större och långsiktigt projekt.

DOMKAPITLET'S REGLER

... OM GUDSTJÄNSTFIRANDE I FÖRSAMLINGEN

I församlingen finns en gudstjänstpuls som fördelar gudstjänsterna på de nio kyrkorna enligt en överenskommen ordning där hänsyn också tagits till den gudstjänstfirande församlingens behov och önskemål. Församlingen har således koncentrerat gudstjänstlivet till återkommande tider efter de pastorala förutsättningarna.

... OM HUVUDGUDSTJÄNST

Huvudgudstjänst firas i församlingen varje söndag och kyrklig helgdag.

... OM HUVUDGUDSTJÄNST MED MÄSSA

Huvudgudstjänst med mässa firas i församlingen varje söndag och kyrklig helgdag, undantaget långfredag och julotta. Under sommaren firas huvudgudstjänst med mässa ca varannan vecka då vi har ont om präster pga. semestertider. När församlingens alla prästtjänster är tillsatta kommer församlingen även under sommaren att kunna erbjuda huvudgudstjänst med mässa enligt domkapitlets regler.

... OM MÄSSA

Veckomässa firas med regelbundenhet i Majåkerskyrkan, dessutom vid ett flertal tillfällen årligen i andra kyrkor i församlingen.

... OM DOPUNDERVISNING SOM FÖREGÅR KONFIRMATIONSGUDSTJÄNST

Församlingens dopundervisning som föregår konfirmerationsgudstjänst följer Svenska kyrkans riktlinjer och rambestämmelser för konfirmandarbetet.

... OM KYRKOMUSIKER

Sävare församling har i dagsläget ingen organist- eller förste organisttjänst. Församlingen har tre utexaminerade kantorer anställda varav en har intensionen att söka organistutbildningen. Församlingen ställer sig positiv till att i framtiden undersöka möjligheten till att inrätta en organisttjänst.



... OM ANDRA SPRÅK

I Sävare församling finns idag inget känt behov av att vara kyrka på annat språk än svenska. I de fall ett sådant behov skulle uppstå som församlingen inte kan täcka i egen regi finns möjlighet att söka hjälp, i första hand i kontraktet och eventuellt från stiftskansliet.

... OM KYRKORUM

Sävare församling har sammanlagt nio kyrkor. I församlingen finns en gudstjänstpuls som fördelar gudstjänsterna på de nio kyrkorna enligt en överenskommen ordning där hänsyn också tagits till den gudstjänstfrände församlingens behov och önskemål. Grunden behöver utgöras av var människorna i huvudsak bor i församlingen och var det finns människor som längtar efter att fira gudstjänst och vill vara med och ta ansvar för den.

För de kyrkor som idag inte används i lika stor utsträckning som övriga finns specifika användningsområden. Hovby kyrka är i nuläget tänkt att framhållas som mycket lämplig för kyrkliga handlingar som dop och vigslar. Norra Härene kyrka används med fördel för olika musikgudstjänster och Lindärva, som är vår minsta kyrka för olika vardagsgudstjänster. I Hasslösa kyrka firas bland annat helgmålsbönen. Församlingen utför en analys av kyrkorummens användning att ha som grund för den kommande lokalförsörjningsplanen.



UTVECKLINGSOMRÅDEN 2021-2024

Församlingen har valt att under perioden fokusera på tre utvecklingsområden vilka är:

- GUDSTJÄNST

Sävare församling längtar efter gudstjänster med innehållet i fokus, en gudstjänst med tidsanpassat tilltal där Guds röst talar in i nutid och för att nå hit är det också viktigt att tänka in barnens möjlighet till engagemang och delaktighet därför är fortsatta samtal kring gudstjänstutveckling, liturgi, tradition och förnyelse av största vikt.

Det handlar om att:

- Tillgängliggöra engagemang för alla åldrar i gudstjänstsammanhanget
- Ytterligare stärka och utveckla gudstjänstlivet i de tre huvudkyrkorna
- Finna en fungerande form för gudstjänst även i de kyrkor som inte används så ofta
- Utveckla små gudstjänster i stora rum

- UNDERVISNING

Kunskapen om kristen tro har minskat i samhället och därför behöver undervisning prioriteras, undervisning om kristen tro ska vara lätt att finna för den som söker.

Församlingen behöver

- Utveckla och hitta nya former för dopundervisning i verksamhetsgrupperna
- Arbeta med samsyn i pedagogiken för att säkerställa en hög pedagogisk nivå i våra barn och ungdomsgrupper.
- Utveckla fungerande samarbetsformer med närsamhället där församlingens skolor utgör en viktig del
- Utveckla fungerande former för studie- och samtalsgrupper för vuxna

- ATT VARA IDEELL I FÖRSAMLINGEN

Församlingen som Kristi kropp och dopet som den grundläggande kallelsen till tjänst, utgör grunden för lärjungaskap och ideellt engagemang. Församlingen behöver därför arbeta på att möjliggöra för fler människor att vara delaktiga och ta ansvar.

Därav behövs:

- Ett aktivt arbete för att se betydelsen av ideellt engagemang
- Kreativt tänkande för att öppna upp för nya uppgifter och låta människor ta egenansvar
- Ett aktivt arbete för att en mångfald av intresserade tas i anspråk

Antagen av Kyrkofullmäktige 2022-04-20

Kyrkofullmäktigesordförande

Gunnar Laurell



Kyrkoherde

Katarina Björklund

