



# Kapitel 6

## Kyrkovalet 2021 – valdeltagande och valresultat

GUSTAV SVÄRDHAGEN

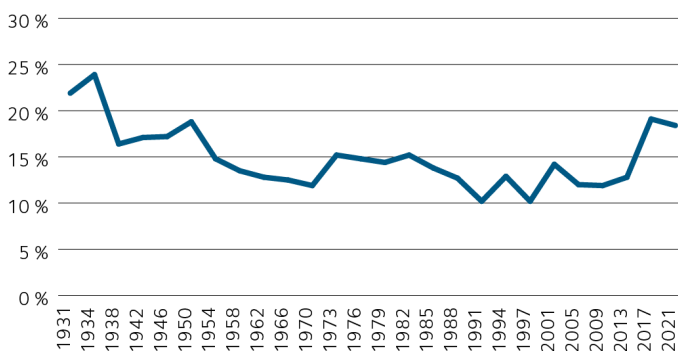
### INLEDNING

Valdeltagandet i kyrkovalet har sedan 1930-talet varierat mellan som högst 24 procent vid valet 1932 och som lägst 10 procent vid valen 1991 och 1997. Från och med 2017 års kyrkoval är deltagandet åter uppe på nivåer nära 20 procent av de röstberättigade medlemmarna (se figur 1). Paradoxalt nog är engagemanget för kyrkovalet historiskt stort, trots att tappet av medlemmar åtföljts av allt färre som deltar i religiösa praktiker så som gudstjänst och bön<sup>1</sup>. Intresset för kyrkovalet som framträdde i samband med valet 2017 går det fortfarande att se spår av i valet 2021. Valdeltagandet fortsatte att ligga på höga nivåer i stora delar av landet. För även om det skedde en nedgång i valdeltagandet 2021 gentemot 2017 med nästan 1 procentenhet var deltagandet fortfarande det näst högsta sedan 1950, se figur 1. Valet till Svenska kyrkans olika nivåer påverkar, utöver positionering i religiösa frågor, allt från beslut om förvaltandet av kulturarv, fastigheter och skog till hur Svenska kyrkan i framtiden väljer att organisera sin verksamhet och verka i samhället.

---

1 Jonsson 2018; Bromander & Jonsson 2018.

FIGUR 1. VALDELTAAGANDE I KYRKOVALET I PROCENT 1931–2021



Denna artikel kommer med hjälp av statistik från valet till Kyrkomötet 2021 ge en översikt över de frågor som engagerade väljarna i det senaste valet, vart i landet deltagandet var lägre respektive högre samt hur det gick för de olika nomineringsgrupperna i landets församlingar. Kartor över valdeltagande och största nomineringsgrupper per församling kommer användas för att visualisera hur valdeltagandet varierade i olika delar av landet och hur det gick för de olika nomineringsgrupperna.

## VEM OCH VARFÖR?

Mot bakgrund av kontrasten mellan det historiskt höga valdeltagandet och den annars sjunkande kyrkliga aktiviteten är det relevant att se hur inställningen var bland Svenska kyrkans medlemmar inför valet. För att undersöka förekomsten av potentiellt röstdeltagande bland Svenska kyrkans medlemmar användes materialet från den enkätundersökning som SIFO gjorde inför valet 2021<sup>2</sup>. Enkäten bestod av frågor om vilka kontakter de svarande har med Svenska kyrkan samt deras inställning till kyrkovalet och ställdes till 105 slumpmässigt utvalda personer runtom i landet.

I första steget i analysen plockades svar från personer som inte var medlemmar i Svenska kyrkan bort, vilket lämnade ett urval på 635 personer. Som en indikator på hur villiga medlemmar var att rösta i det kommande valet användes information rörande de svarandes syn på att påverka utvecklingen inom Svenska kyrkan:

*Hur viktigt är det för dig att påverka Svenska kyrkans verksamhet och inriktning?*

<sup>2</sup> Kantar SIFO kyrkovalet 2021.

På denna fråga gav 17,6 procent ett svar som motsvarade fyra eller fem på en femskalig nivå från mindre till väldigt viktigt. Denna siffra kan jämföras med det faktiska valdeltagandet på 18,4 procent och motsvarade 299 av de medlemmar som svarade på enkäten, fördelat på 34 procent män och 66 procent kvinnor. Givet att urvalet går att betrakta som representativt är det således sannolikt att kvinnor i högre grad röstade i kyrkovalet jämfört med män.

Av SIFO-enkäten framkommer även vilka frågor som kan ha påverkat benägenheten att rösta. 57 respektive 66 procent av personerna som sannolikt röstade i kyrkovalet angav motverkandet av främlingsfientlighet och värnandet av demokratiska rättigheter i alla lägen som viktiga skäl till att rösta. Samtidigt ansåg flera, närmare 46 procent, att kyrkan har en viktig roll i samhället och att de skulle kunna tänka sig att rösta på grund av det. Bilden som framträder är att en betydande del av de svarande upplever en ökning av främlingsfientliga krafter och ser kyrkovalet som en möjlighet att rösta emot sådana strömningar.

## VALDELTAGANDE OCH VALRESULTAT

Analysen av valdeltagande samt resultat för de olika nomineringsgrupperna är baserade på Svenska kyrkans statistik<sup>3</sup>. Dataunderlaget består av antal röster per nomineringsgrupp och församling. Vidare är materialet begränsat till endast de tre största nomineringsgrupperna i varje församling. Således kommer den valstatistik som presenteras vara en representation av rösterna på de nomineringsgrupper som blev, som minst, tredje störst på församlingsnivå. Denna metod skiljer sig från den valanalys som gjordes i nyckeln till Svenska kyrkan 2018<sup>4</sup>. I den artikeln tillgodosågs rösterna för samtliga nomineringsgrupper och storleken på dessa sattes i relation till alla de andra grupperna. Fördelen med en sådan analys är att storleken på varje nomineringsgrupp på ett översiktligt sätt kan observeras på riks nivå medan denna artikel istället kommer redogöra för hur valutfallet varierade geografiskt på församlingsnivå.

I figur 2 presenteras valdeltagandet grafiskt på församlingsnivå. Här representerar de röda församlingarna ett lägre röstdeltagande medan de gröna har ett högre valdeltagande än genomsnittet. Mönstret som framgår liknar det som framträdde i samband med valet 2017. I Skåne och delar av inre Norrland är valdeltagandet generellt lägre medan församlingarna med ett högt valdeltagande i stor utsträckning finns i Småland och de inre delarna av västra Götaland. I Svealand är det framför allt mellersta Dalarna och östra Värmland som har ett högt deltagande och flera församlingar på Öland och Gotland uppvisade också ett högt valdeltagande.

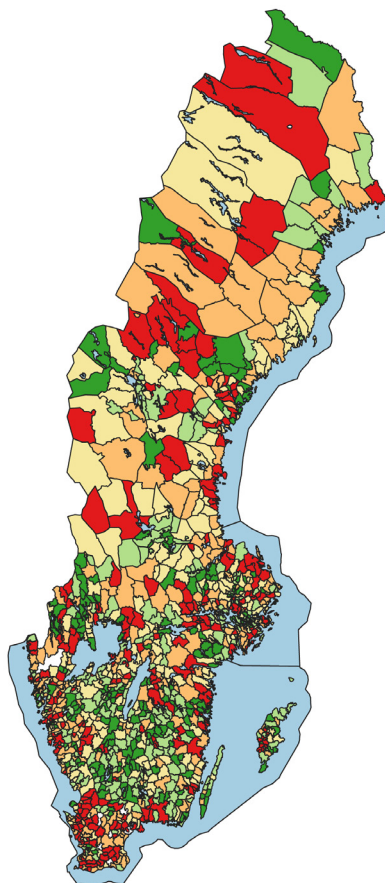
<sup>3</sup> Valresultat från Kyrkovalet 2021.

<sup>4</sup> Svensson 2018.

FIGUR 2. VALDELTAGANDE I FÖRSAMLINGAR TILL KYRKOMÖTET 2021

Valdeltagande i procent

- 0.0 - 15.6
- 15.6 - 17.6
- 17.6 - 19.8
- 19.8 - 22.6
- 22.6 - 53.9



Källa: Valdeltagande från Kyrkovalet 2021.

I tabellen nedan, se tabell 1, presenteras valresultatet för de olika nomineringsgrupperna i kyrkovalet 2021 jämfört med föregående val.

TABELL 1. JÄMFÖRELSE VALRESULTAT TILL KYRKOMÖTET

	Andel röster i procent			Antal mandat		
	2021	2017	Diff	2021	2017	Diff
<b>Alternativ för Sverige</b>	1,26			3		
Arbetarpartiet – Socialdemokraterna	27,5	30,34	-2,85	70	76	-6
Borgerligt alternativ	8,03	8,8	-0,77	20	22	-2
Centerpartiet	10,94	13,69	-2,75	30	34	-4
Fria liberaler i Svenska kyrkan	1,61	2,94	-1,33	4	7	-3
FRIMODIGA KYRKA	3,47	3,97	-0,5	8	10	-2
Gröna kristna	0,23	0,17	0,06	0	0	
<b>Himmel och Jord</b>	0,6			1		
Kristdemokraterna Svenska kyrkan	2,73	2,97	-0,24	7	7	0
Kyrklig samverkan Visby stift	0,13	0,12	0,01	0	0	0
Miljöpartister i Svenska kyrkan	3,26	2,38	0,88	8	6	2
Partipolitiskt obundna i Svenska kyrkan	19,33	17,06	2,27	47	43	4
Sverigedemokraterna	7,79	9,27	-1,48	19	24	-5
Vänstern i Svenska kyrkan	7,63	3,75	3,88	19	9	10
ÖPPEN KYRKA – en kyrka för alla	5,5	4,42	1,08	13	11	2

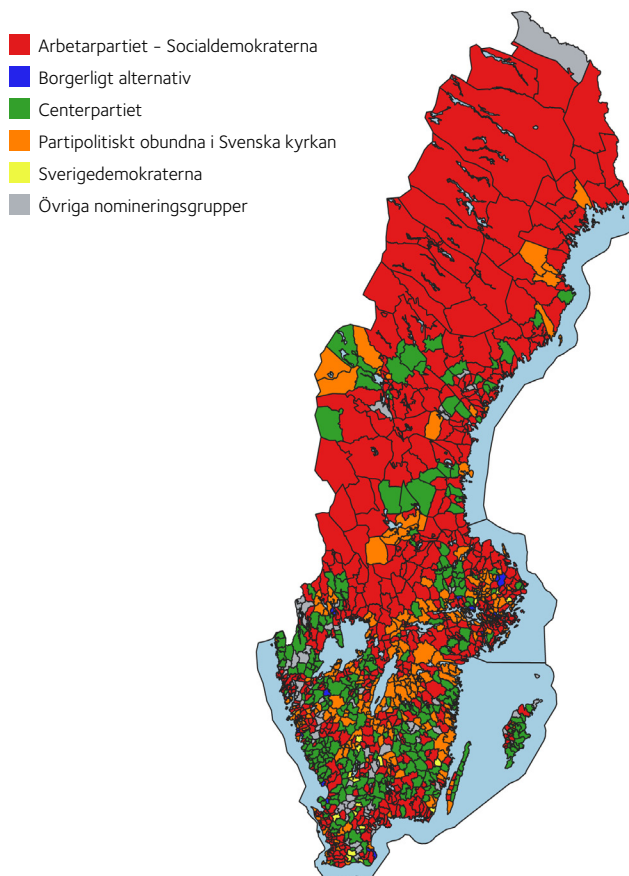
Källa: Valresultat från Kyrkovalet 2017, 2021.

I likhet med det föregående valet fick de nomineringsgrupper som är knutna till riksdagspartier omkring hälften av rösterna, trots att de tappade i mandat jämfört med 2017. Socialdemokraterna (S) och Centerpartiet (C), backade båda med nästan 3 procentenheter. Sverigedemokraterna, som i kyrkovalet 2017 fick nästan 10 procent, låg 2021 på 7,8 procent. Tillsammans tappade dessa partianknutna nomineringsgrupper 15 mandat jämfört med valet 2017. Även Borgerligt alternativ (BorgA), Fria liberaler (FiSK) och FRIMODIG KYRKA gick bakåt och tappade tillsammans 7 mandat. Desto bättre gick det framför allt för Vänstern i Svenska kyrkan (ViSK), som tack vare sin ökning med 3,8 procentenheter mer än fördubblade sina mandat, från 9 till 19. Också Politiskt obundna (POSK) fick framgång i valet och befäste sin position som den största nomineringsgruppen efter S. Även de två nykomlingarna; Alternativ för Sverige (AFS) och Himmel och Jord (HoJ) lyckades tillsammans vinna 4 mandat i valet.

Vid en överblick av valresultatet per församling är det uppenbart att Socialdemokraterna efter valet 2021 blev störst i flest församlingar. Därefter kommer Centerpartiet och POSK medan Sverigedemokraterna

och Borgerligt alternativ blev störst i några enstaka församlingar. Enligt fördelningen i figur 3 är Socialdemokraterna den största nomineringsgruppen i stora delar av landet, främst i Norrland, Svealand och Blekinge. Både Centern och POSK får flest röster i västra Götaland och det finns även ett starkt stöd för Centern i Halland, Småland och enstaka församlingar i Norrland. Sverigedemokraterna är den största nomineringsgruppen främst i församlingarna i Skåne medan Borgerligt alternativ har starkast stöd i församlingarna kring Stockholm och enstaka församlingar i Skåne.

FIGUR 3. STÖRSTA NOMINERINGSGRUPPEN PER FÖRSAMLING TILL KYRKOMÖTET 2021

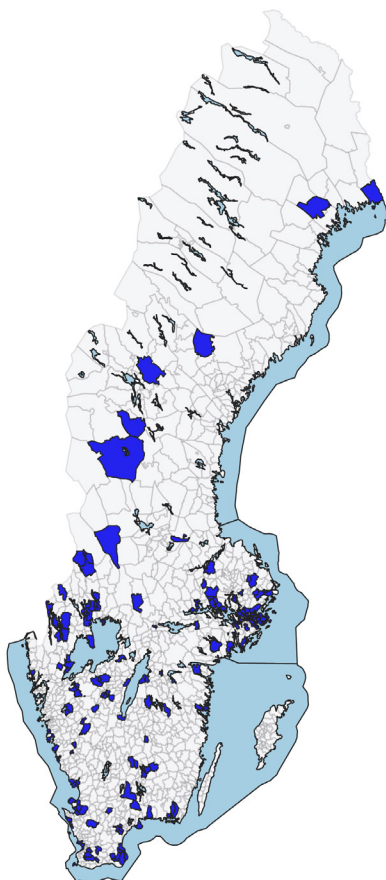


Källa: Valresultat från Kyrkovalet 2021.

## BORGERLIGT ALTERNATIV

Borgerligt alternativ fick 8,03 procent av rösterna. I valet 2017 var det den nomineringsgrupp som tappade flest mandat och efter 2021 har stödet fortsatt minska. 2021 års kyrkovalet innebar således ledande ställning i färre församlingar tillsammans med en ökad geografisk spridning. Koncentrationen till Borgerligt alternativs traditionellt starka landsdelar som Stockholmsområdet och Skåne är inte lika tydlig längre.

FIGUR 4. FÖRSAMLINGAR DÄR BORGERLIGT ALTERNATIV BLIVIT EN AV DE TRE STÖRSTA NOMINERINGSGRUPPERNA I VAL TILL KYRKOMÖTET 2021.

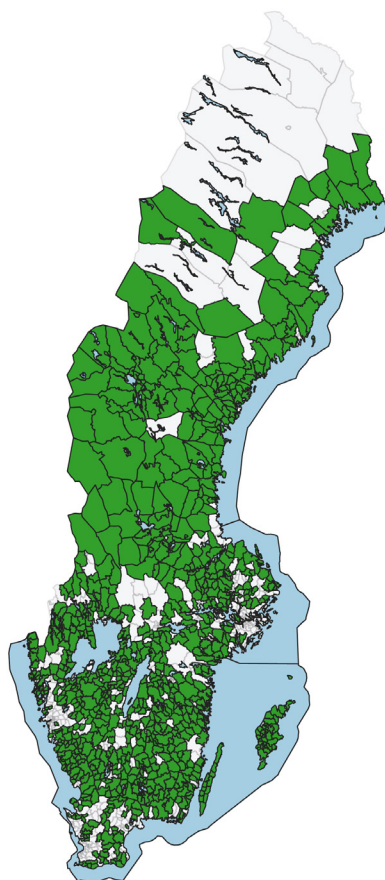


Källa: Valresultat från Kyrkovalet 2021.

## CENTERPARTIET

Centerpartiet fick 10,94 procent av rösterna. Även om 2021 års kyrkovalet innebar en tydlig tillbakagång är de fortfarande, efter Socialdemokraterna, den största nomineringsgruppen knuten till ett politiskt parti och är efter valet 2021 en av de största grupperna i flera församlingar över hela landet, med undantag för Luleå stift och storstadsregionerna. I likhet med efter valet 2017 är det samma områden där C har lågt, eller inget stöd samtidigt som de är väl representerade i de områden där de 2017 fick en stor andel av rösterna.

FIGUR 5. FÖRSAMLINGAR DÄR CENTERPARTIET BLIVIT EN AV DE TRE STÖRSTA NOMINERINGSGRUPPERNA I VAL TILL KYRKOMÖTET 2021.

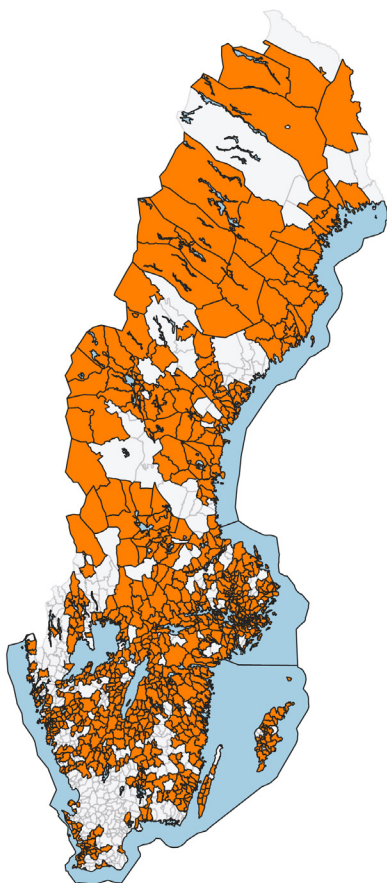


Källa: Valresultat från Kyrkovalet 2021.

## PARTIPOLITISKT OBUNDNA I SVENSKA KYRKAN

Partipolitiskt obundna i Svenska kyrkan fick 19,33 procent av rösterna och blev därmed den näst största nomineringsgruppen. Efter valet 2017 blev POSK starka i framför allt Östergötland, Mälardalen, Stockholm och Gotland och även nu är de väl representerade de dessa regioner. Samtidigt kan de nu också räknas bland de största grupperna i stora delar av Norrland, där de 2017 i första hand var starka i kustområdet.

FIGUR 6. FÖRSAMLINGAR DÄR PARTIPOLITISKT OBUNDNA I SVENSKA KYRKAN BLIVIT EN AV DE TRE STÖRSTA NOMINERINGSGRUPPERNA I VAL TILL KYRKOMÖTET 2021.

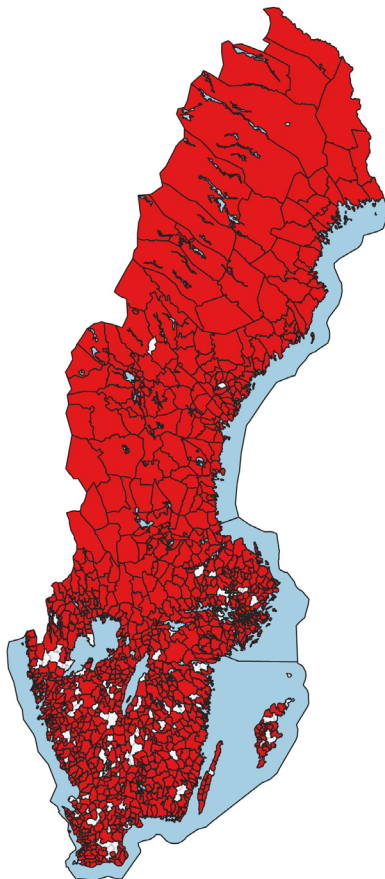


Källa: Valresultat från Kyrkovalet 2021.

### ARBETAREPARTIET – SOCIALDEMOKRATERNA

Arbetarepartiet – Socialdemokraterna fick 27,5 procent av rösterna och är efter kyrkovalet 2021 fortfarande den största nomineringsgruppen i Svenska kyrkan. S erhåller fler gruppröster än någon annan nomineringsgrupp och i konstellationen av de tre största nomineringsgrupperna ingår de i stort sett i alla landets församlingar.

FIGUR 7. FÖRSAMLINGAR DÄR SOCIALDEMOKRATERNA BLIVIT EN AV DE TRE STÖRSTA NOMINERINGSGRUPPERNA I VAL TILL KYRKOMÖTET 2021.

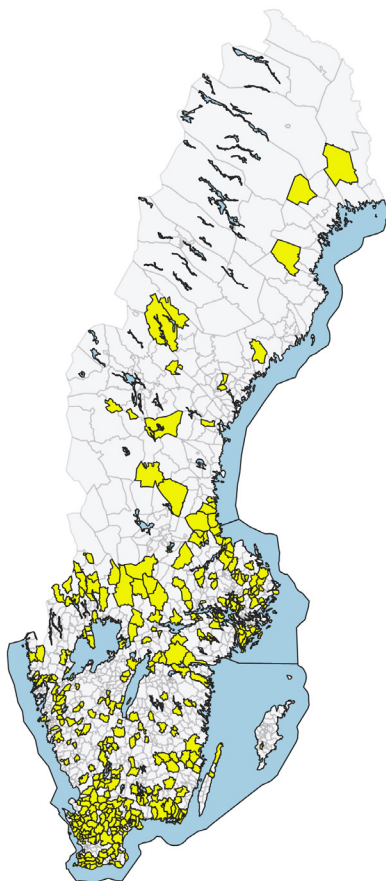


Källa: Valresultat från Kyrkovalet 2021.

## SVERIGEDEMOKRATERNA

Sverigedemokraterna fick 7,79 procent av rösterna 2021. 2017 var det den nomineringsgrupp som gick fram mest i kyrkovalet. De ökade framför allt i Skåne, Blekinge och områdena kring Mälardalen. Trots minskningen i valet 2021 är SD fortfarande starka i de här regionerna och kan nu också räknas som en av de största nomineringsgrupperna i delar av Norrland där de tidigare nästan inte hade något stöd.

FIGUR 8. FÖRSAMLINGAR DÄR SVERIGEDEMOKRATERNA BLIVIT EN AV DE TRE STÖRSTA NOMINERINGSGRUPPERNA I VAL TILL KYRKOMÖTET 2021.

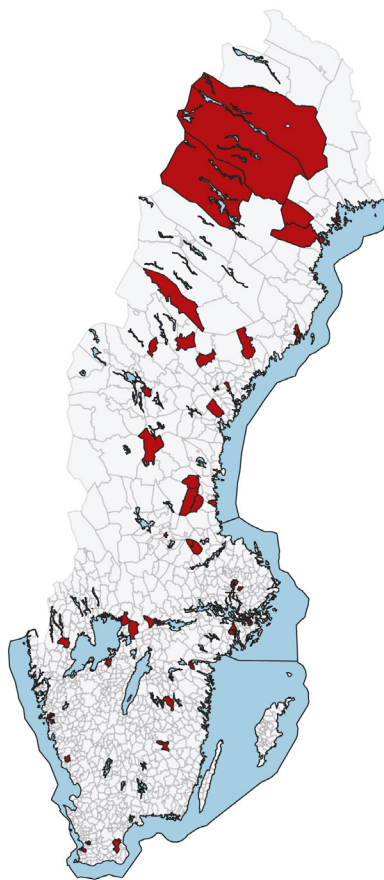


Källa: Valresultat från Kyrkovalet 2021.

## VÄNSTERN I SVENSKA KYRKAN

Vänstern i Svenska kyrkan fick 7,63 procent av rösterna och var den nomineringsgrupp som ökade mest jämfört med valet 2017 och ersatte Öppen kyrka som den sjätte största gruppen. ViSK blev framförallt stora, och ingår som en av de största nomineringsgrupperna i delar av Luleå stift.

FIGUR 9. FÖRSAMLINGAR DÄR VÄNSTERN I SVENSKA KYRKAN BLIVIT EN AV DE TRE STÖRSTA NOMINERINGSGRUPPERNA I VAL TILL KYRKOMÖTET 2021.



Källa: Valresultat från Kyrkovalet 2021.

## AVSLUTNING

I valets efterdyningar är det tydligt att intresset för kyrkovalet 2017 fortsatte in i 2021. I föregående kyrkoval var det framför allt de stora etablerade nomineringsgrupperna som gick framåt och tillsammans samlade majoriteten av rösterna. I vissa avseenden var mönstret det omvända i valet 2021 då det i första hand var dessa nomineringsgrupper som tappade flest mandat, medan några av de partipolitiskt obundna nomineringsgrupperna framstår som vinnare. Vänstern i Svenska kyrkan och Politiskt obundna i Svenska kyrkan stärkte båda sin ställning på ett tydligt sätt. Samtidigt behåller Socialdemokraterna och Centerpartiet en betydande del av sina mandat vilket kan ses som ett tecken på att de, trots den allt lägre kyrkliga aktiviteten, fortfarande har högt förtroende bland Svenska kyrkans medlemmar. Politiska strukturer, utöver de kyrkliga, har visat sig vara en viktig faktor som sannolikt påverkade benägenheten att rösta i kyrkovalet och de resultat som framträder i analysen.

## REFERENSER

Bromander, Jonas & Pernilla Jonsson 2018, *Medlemmar i rörelse En studie av förändringar i Svenska kyrkans medlemskår*. Svenska kyrkan: Uppsala.

Kantar SIFO kyrkoval 2021 enkätundersökning.

Jonsson, Pernilla 2018, *Tro och tillhörighet under förändring – en fråga om generation?* Nyckeln till Svenska kyrkan 2018. Svenska kyrkan: Uppsala.

Svenska kyrkan, valresultat från kyrkovalet 2017, 2021.

Svensson, Patrik 2018, *Kyrkovalet 2017*, Nyckeln till Svenska kyrkan 2018. Svenska kyrkan: Uppsala.