

"Den skånska kyrkogården"

Övningsuppgift i Trädgårdshistoria I, LP0144 (5p)

Institutionen för landskapsplanering, SLU Alnarp

Handledare & kursansvarig: Anna Jakobsson

Andrarums kyrkogård

en historisk dokumentation



Figur 1. "Ryttingska gravkoret" på Andrarums kyrkogård. (Foto: författaren 2001-08-15)

Anneli Andersson 2002-02-28
rev. 2002-11-25

INNEHÅLLSFÖRTECKNING

FÖRORD SAMMANFATTNING

1. INLEDNING.....	sid. 4
1.1 Bakgrund.....	sid. 4
1.2 Mål och Syfte.....	sid. 5
1.3 Material och Metod.....	sid. 5
2. ANDRARUMS KYRKOGÅRDS HISTORIA.....	sid. 7
2.1 Från hedningatid till medeltid.....	sid. 7
2.1.1 Gravskick under hedningatiden.....	sid. 7
2.1.2 Andrarums första kyrkogård invid S:ta Bothilds källa?.....	sid. 7
2.1.3 Andrarums kyrkogård under medeltiden.....	sid. 8
2.2 1500-talet till 1700-talet.....	sid. 9
2.2.1 Protestantismens och renässansens införande förändrar kyrkogården.....	sid. 10
2.2.2 Befolkningsökningen under 1600-talet till 1800-talet.....	sid. 10
2.2.3 Åra och rikedom ger gravplats i kyrkans gravvalv.....	sid. 11
2.2.4 Den sociala strukturen.....	sid. 11
2.2.5 Pestkyrkogården.....	sid. 12
2.2.6 1733-års utvidgning av kyrkogårdsmuren.....	sid. 12
2.2.7 Ryttingska gravkoret och andra stenhus på kyrkogården.....	sid. 13
2.2.8 1768 års utvidgning med verkakyrkan och verkakyrkogården.....	sid. 13
2.3 1800-talet.....	sid. 14
2.3.1 Andrarum förändras under 1800-talet.....	sid. 14
2.3.2 Skånska Rekognosceringskartan.....	sid. 14
2.3.3 Begravning i varv och nya gravvårdsmoden.....	sid. 15
2.3.4 År 1824 -gravvalven fylls igen.....	sid. 15
2.3.5 Visitationsprotokoll berättar.....	sid. 16
2.3.7 Trädkransen under 1800-talet.....	sid. 16
2.4 1900-talet.....	sid. 16
2.4.1 En bygd på väg att dö ut?.....	sid. 16
2.4.2 Utvidgning med "den nya kyrkogården".....	sid. 17
2.4.3 1900-talets trädkrans.....	sid. 19
2.4.4 Minneslunden.....	sid. 19
2.4.5 De senaste årens förändringar.....	sid. 21
2.4.6 Djur på kyrkogården.....	sid. 22
2.5 De olika gravvårdarna.....	sid. 22
2.6 Sammanfattning över de olika utvidgningarna.....	sid. 24
3. ANDRARUMS KYRKOGÅRD IDAG.....	sid. 24
3.1 Inventering.....	sid. 25
4. AVSLUTNING.....	sid. 25
5. KÄLLOR OCH LITTERATUR.....	sid. 27

BILAGOR:

1. Gravvalven under Andrarums kyrka
2. Skrock och spökhistorier

FÖRORD

Uppsatsen under temat "Den skånska kyrkogården" är en deluppgift i kursen trädgårdshistoria I, LP0144 (5p A-nivå), som ingår i landskapsarkitektprogrammet vid Sveriges lantbruksuniversitet, Alnarp. Avsikten är att beskriva hur utformningen och användningen av den skyddsvärda miljön som kyrkogården representerar förändrats under historiens gång.

Jag vill rikta ett tack till alla vänliga personer som hjälpt mig i mitt arbete med att samla uppgifter om Andrarums kyrkogård, de som tagit sig tid att ställa upp på intervjuer eller hjälpt till med arkivarbete. Jag hoppas att uppsatsen kan vara till glädje för alla som har intresse av kyrkogården som kulturarv.

TACK!

Åkarp den 28 februari 2002 *rev 25/11-02*

Anneli Andersson

Anneli Andersson



Figur 2: I det nordöstra hörnet av kyrkogården råder en charmig blandning av gravvårdar från olika tidsepoker. En vacker sittplats med en bänk i granit är anordnad i det lilla gravkvarteret som omgärdas av buxbomshäckar. Röda rosor och pioner lyser upp kyrkogården en sommardag.
(Foto: författaren 2001-08-15)

SAMMANFATTNING

Den lilla landsortskyrkogården i Andrarum har anor från 1100-talet. Sedan dess har kyrkogården förändrats i sitt utseende vid ett flertal tillfällen. Idag är kyrkogården indelad i två tydliga delar, den "äldre" och den "yngre". Tolkningen som jag gjort av kyrkogårdens olika utvidgningarna redovisas i bilden nedan (se även s.24).

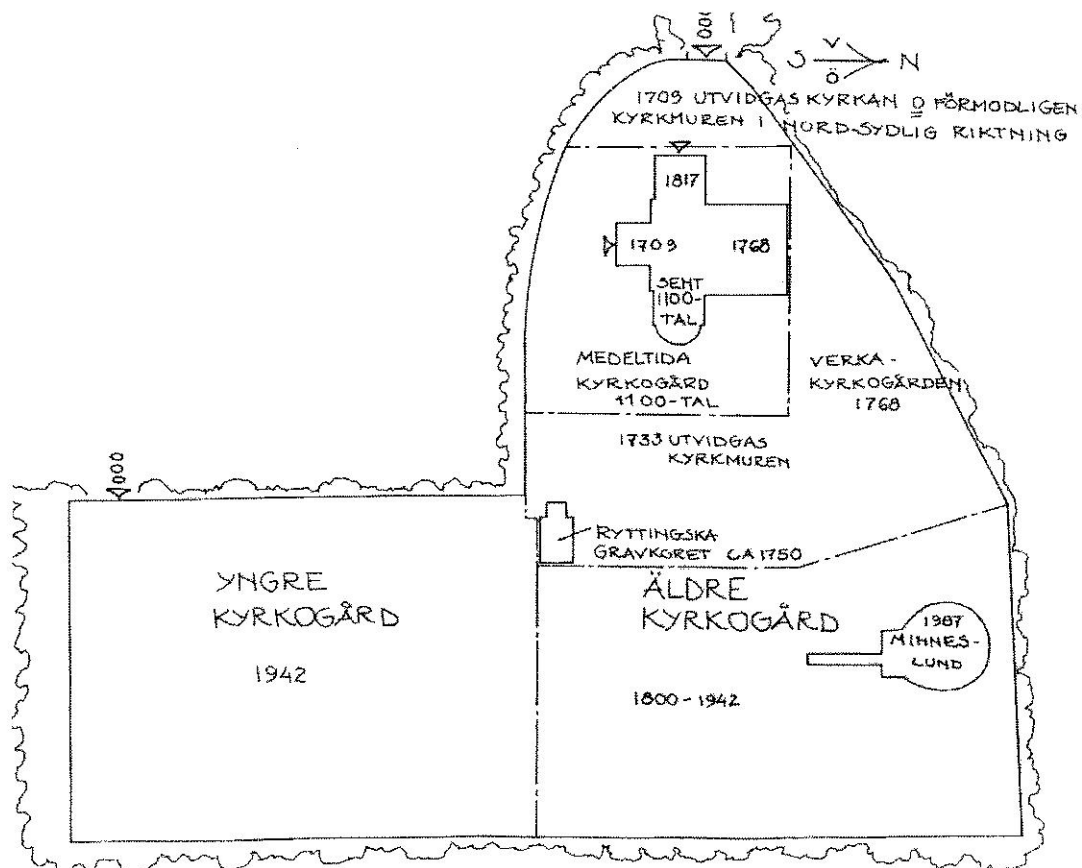
De flesta utvidgningarna av kyrkogården har skett i samband med tillbyggnader av kyrkan. Under 1700-talet krävde den stora befolkningsökningen, som följde med alunbruksverksamheten, även ett ökat utrymme på kyrkogården. Med kyrkan i centrum har området först successivt vidgats i söder och öster. I samband med kyrkans utvidgning norrut, med "verkakyrkan" år 1768, utvidgades också kyrkogården i nordost med verkakyrkogården, där alunbruksarbetarna ligger begravda.

Det "Ryttingska gravkoret" är placerat i den sydöstra delen. Koret är en vacker 1700-tals byggnad som pryder sin plats. Här vilar den i folkmun grymme bruksdirektör Rytting som det gått många spökhistorier om i bygden. På gränsen till kyrkåsens brant växte sedan kyrkogårdens areal med ett långsmalt område österut. Sammantaget innefattar dessa delar den äldre kyrkogården. Under 1990-talet avsattes ett cirkelformat område i nordöstra delen av den äldre kyrkogården att användas som minneslund.

Under 1800-talet, och 1900-talets första hälft, växte det praktfulla almar och askar längs kyrkogårdsmurens utsida och vid entrén på krönets topp möttes kyrkogårdsbesökarna av en portal bestående av två ståtliga kastanjeträd. Nu håller en ny trädkrans av lind på att växa upp runt det gamla kyrkogårdsområdet, som till för tio år sedan bestod av prydligt krattade gravar och grusgångar. Nu kläds det mesta av kyrkogården in av en frodig gräsmatta, där de vackra och till största del enkla gravvårdarna i sten sticker upp i ett till synes oregelbundet mönster. Kyrkogården har fått tillbaka den ängskaraktär som den haft från 1100-talet och fram till en bit in på 1800-talet.

På 1940-talet utvidgades kyrkogården med den "yngre" delen, ett rektangulärt område löpande från den gamla kyrkogårdens östligaste del, med riktning söderut. Den centrala gången med en låg, hamlad allé av pyramidalm delar det strikt inrutade området. Endast en tredjedel av gravplatserna är anlagda, resten ligger i gräsmatta. Kyrkogårdsmuren som här är av kallmurstyp, består av huggna granitblock, medan den till största delen består av natursten på den "äldre" kyrkogården. Släntens kant i norr hålls på plats av en stödmur som har "kämpat" på backkrönet sedan 1700-talet.

Kyrkogården i Andrarum med sin vackra enkelhet och vidunderliga utsikt, har många skyddsvärda aspekter och är väl värd ett besök för en rofylld vandring i historiens fotspår.



1. INLEDNING

Ingen plats återger historien över en bygd så väl som en kyrkogård. Den intressanta historien bakom personerna som ligger begravda på kyrkogården, skapar tillsammans med den arkitektoniska utformningen platsens själ. Växtlighet, stenmurar, minnesvårdar och andra element, återger de olika tidsperiodernas ideal.

Eftersom Andrarum i sydöstra Skåne är min barndomsbygd och miljön är väl bekant för mig, var det en mycket intressant uppgift att forska i Andrarums kyrkogårdshistoria.



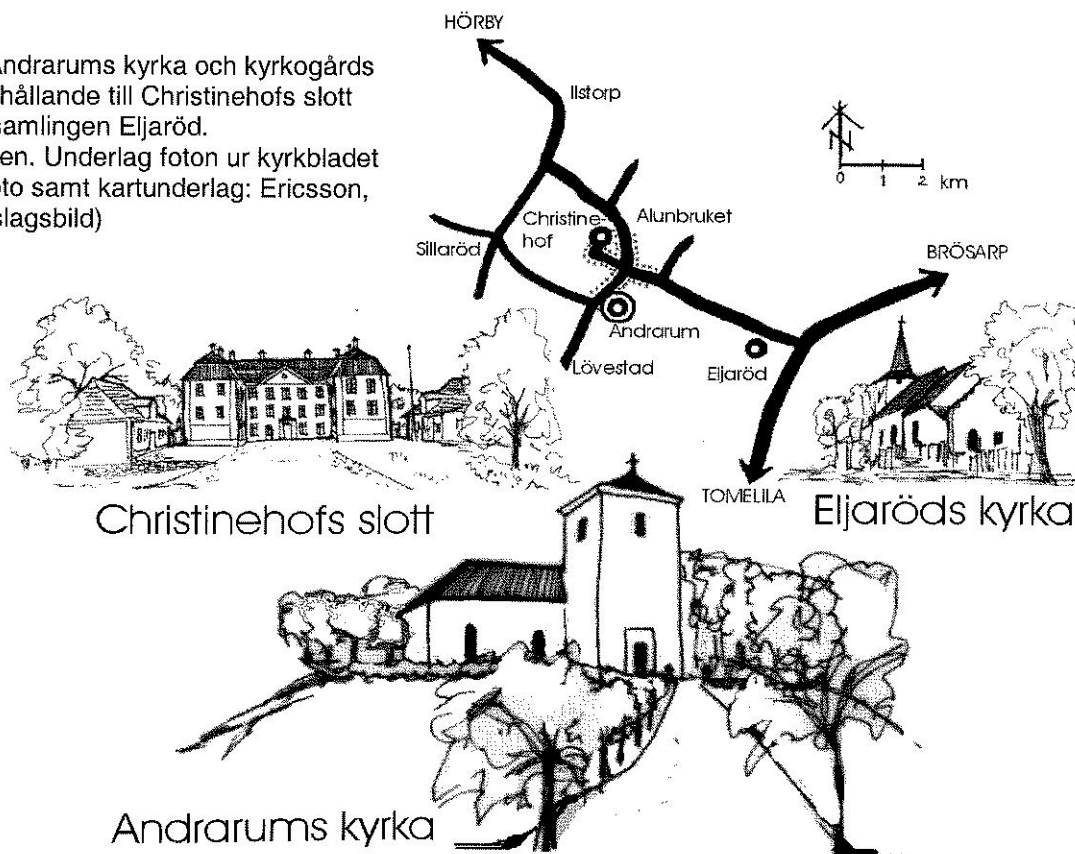
Figur 3 och 4.
Andrarums placering i landskapet
(Bilder: författaren, kartunderlag:
Ericsson, A., 1984, omslagsbild)

1.1 Bakgrund

På Linderödsåsens väg ut mot Sydöstskaånes kust, 1,5 mil rakt västerut från Kivik, ligger den lilla landsbygdsorten Andrarum i Tomelilla kommun. Kyrkan och kyrkogården har ett mycket vackert läge i landskapet på sin upphöjda position ca 100 meter över havet. Från kyrkogården blickar man ut över böljande betesmarker och åkrar. De gamla kastanjealléerna avtecknar sig som slingrande gröna band mot den mörkare skogen som tar vid norröver.

Allén mot söder skapar en ståtlig förbindelseväg mellan Christinehofs slott, som byggdes år 1740, och den gamla medeltida kyrkan. Alléerna, som nu sjunger på sista versen, förgrenar sig vidare mot Alunbruket och Ilistorp norröver och österut mot grannförsamlingen Eljaröd.

Figur 5.
Bilden visar Andrarums kyrka och kyrkogårds placering i förhållande till Christinehofs slott och grannförsamlingen Eljaröd.
(Bild: författaren. Underlag foton ur kyrkbladet ,2001, eget foto samt kartunderlag: Ericsson, A., 1984, omslagsbild)



Närheten till alunbruket, som grundades av den danske adelsmannen Jochum Beck 1637, har varit mycket betydelsefull för kyrkogården och kyrkan under historiens gång. Under Christina Pipers och hennes efterföljares ledning under 1700-talet, fungerade alunbruket nästan som en egen stat och arbetarna var i stort sett livegna. Bruket som drog många arbetare till bygden, hade egen mynttillverkning, skola, apotek, sjukhus, tingshus med mera. År 1766 bodde det 900 personer bara i bruksområdet. 200 personer var sysselsatta med alunframställningen. Alunbruksperioden varade fram till 1912, då bruket lades ned fullständigt.¹

”På kyrkogården i Andrarum har tusentals av de hårt arbetande ’verkarna’², som bruksarbetarna kallades, funnit ro efter ett liv präglat av slit, och prygel vid alunbrukets spöpåle, medan deras pådrivare och arbetsledare vilar i gravkammaren på kyrkogården och i gravkor under kyrkan³”, skrev Folke Sjöstedt i sin artikel om Andrarums kyrkogård i Kristianstadsbladet den åttonde november 1969. Den sociala statusen har präglat gravkicket märkbart på kyrkogården.

Många sökte sig till Andrarum för att arbeta på bruket. Många har säkert under en längre historia valt att bosätta sig i trakten för platsens naturskönhets skull, i den kuperade, skogiga terrängen invid Verkån.

Sedan 1700- och 1800-talets ”befolkningsboom” har invånarantalet i Andrarum minskat avsevärt. Under 1800-talet och 1900-talets första hälft planterades det mycket gran i Andrarums socken. Beskogningen och nedläggningen av alunbruket har medfört en kraftig avfolkning i bygden. Idag bor det endast omkring 300 personer i Andrarum och sedan år 2002 ingår Andrarum i den sammanslagna församlingen Brösarp-Tranås församling⁴. Kyrkogården används numera endast vid ett fåtal ceremonier om året.

1.2 Mål och Syfte

Uppsatsen avser att redovisa Andrarums kyrkogårds historia från tiden då den anlades fram till våra dagar. Dokumentationen vänder sig till alla med kulturhistoriskt intresse, kollegor, handläggande myndigheter samt inte minst till de personer som bor eller har en koppling till Andrarumsbygden.

Syftet med uppsatsen som är skriven inom kursen ”Trädgårdshistoria I”, är att öva i materialsökning och arkivarbete samt att lära hur en vetenskaplig uppsats skrivs.

1.3 Material och Metod

För att skaffa grundläggande kunskaper om kyrkogården, kontaktade jag i första skedet kyrkovärd Margit Nilsson och kyrkovaktmästare Bengt Krondahl i Andrarum. Dessa båda personer har bidragit med många intressanta upplysningar samt förmedlat ritningar och skrifter om kyrkogården. Ett besök gjordes på plats, då Bengt Krondahl sakkunnigt guidade på kyrkogården.

Tyvär har kyrkoarkivet med gamla originalhandlingar, som förvarades på det gamla Prästlönebostället i Andrarum, utplånats då gården brann ner till grunden den femte juli 1875⁵. Numera hyr Brösarps pastorat, som Andrarum lyder under, arkivutrymme på landsarkivet i Lund⁶. Vid besök på landsarkivet inhämtades uppgifter från visitationsprotokoll. Tyvärr förvaras inga ritningar eller växtförteckningar över kyrkogården i något av landsarkivets arkiv i Lund⁷. Jag besökte också Lunds pastorats arkiv i Lund för att gå igenom deras uppsättning av visitationsprotokoll från år 1922 och framåt.

¹ Carlberg, G., 1984, sid 17.

² Alunbruket kallades i folkmun för ”verket” därav fick arbetarna namnet verkarna och ån som rinner därigenom, vidare ut mot Östersjön, fick namnet verkån. Den del av kyrkogården där alunbruksarbetarna begravts, kallas för verkakyrkogården.

³ Sjöstedt, F., 1969-11-08.

⁴ Björkman, Åsa, muntligen, 2002-02-04. Brösarp-Tranås församling består förutom av Andrarum, av Brösarp, Eljaröd, Fågeltofta, Onslunda, Spjutstorp och Tranås. Enligt SCB (statistiska centralbyrån) var invånarantalet i Andrarum, med en areal av ca 4870 km², år 2000, 305 personer.

⁵ Torstensson, Jan, muntligen, 2002-02-04.

⁶ Trobeck, Stig, muntligen, 2001-10-23.

⁷ Se not 5. Även arkivet på Gastelyckan har kontrollerats.

För att undersöka hur kyrkogården utvidgats sökte jag kartmaterial. Den äldsta kartan där Andrarums kyrka och området runt omkring markerats, är den Skånska Rekognosceringskartan från 1812-20, upprättad av rikets krigsmakt. Lantmäteriet i Kristianstad meddelade att de inte har några handlingar som berör Andrarums kyrkogård⁸. Regionmuseet i Kristianstad uppger också att de saknar material över kyrkogården⁹ och hänvisar till Riksantikvarieämbetet (ATA) i Stockholm, som bidrar med en ritning över utbyggnaden av nya kyrkogården daterad 1937¹⁰. Tomelilla kommun saknar också handlingar som berör kyrkogården¹¹.

Sedan länsstyrelserna i Kristianstad- och Malmöhus län slagits samman till Skåne län 1997, finns de senaste handlingarna rörande kyrkogården förvarade hos länsantikvarien i Malmö. Länsantikvarie Thomas Romberg, som är beslutande vad gäller förändringar på kyrkogården, delgav mig handlingar som bland annat berör den trädfällning som skett under de senaste fem åren.

Jag gjorde också ett besök på Regionmuseet, S:t Larsområdet i Lund, där jag fann en bild över ett kopparstick upprättat 1756 över Alunbruket, efter en teckning av G. Burman år 1680¹². Kyrkan och kyrkogården är tyvärr inte med på bilden, på grund av avståndet däremellan, därför tas bilden inte med i uppsatsen. I Andrarums församlingshem fann jag en målning som visar kyrkan och prästgården som brann ner 1875. Bilden är av äldre datum, men eftersom den är en tolkning som dessutom inte visar själva kyrkogården utan kyrkan och prästlönebostället sett från vägen i väster, har jag valt att inte ta med den i arbetet. Egna foton och samt bilder hämtade från litteratur, bidrar till dokumentationen. En del ritningar över kyrkogården har bestått av kopior av så pass dålig kvalitet att en viss bildbearbetning har fått vidtas, datum för retuscheringen anges i dessa fall på ritning.

Skicket att begrava inuti kyrkan har förekommit i stor skala i Andrarum. Detta gravskick behandlas främst i bilagan "Gravvalven under Andrarums kyrka". Gravskicket är dock inte ovidkommande eftersom kyrkogården sett annorlunda ut om begravning inuti kyrkan inte förekommit. Som kuriosas till kyrkogårdens historia handlar en annan bilaga om "Skrock och spökhistorier", i viss mån förknippade med Andrarums kyrkogård. För att skapa en bakgrund till kyrkogårdens historia har jag även redovisat bygdens historia och utveckling i stora drag, även om det i sej inte hör till den avgränsade platsens historia.

De två bibliotek som jag hämtat litteratur ifrån är Malmö stadsbibliotek, som har en "skånesamling", och biblioteket i Alnarp. På båda ställena har jag blivit mycket hjälpsamt bemött.

Den viktigaste tryckta litteraturen som ligger till grund för uppsatsen är Curt Wallins dokumentation över *Gravskick och gravtraditioner i sydöstra Skåne* samt *Kyrkogårdens gröna kulturarv* som är ett redaktionellt verk, upprättat vid Sveriges lantbruksuniversitet, Alnarp, samt boken om *Skånska kyrkor*, också ett redaktionellt verk, utgiven av Skånes hembygdsförbund.

Bristen av beskrivande text och ritningar över kyrkogården har gjort det svårt att redovisa kyrkogårdens historia med fakta rakt igenom. För att belysa utvecklingen har jag tagit mig friheten att tolka utformningen i egna bilder.

Kyrkogårdens historia återges som följer i kronologisk ordning.

⁸ Andersson, Mona, muntligen, 2001-12-14.

⁹ Stureson, Leif, muntligen, 2001-12-14.

¹⁰ Rige-falk, Catrin, muntligen, 2001-12-14.

¹¹ Ivansson, Gun-Britt, muntligen, 2002-02-04.

¹² Andersson, P. G., 1979, sid 14.

2. ANDRARUMS KYRKOGÅRDS HISTORIA

2.1 Från hedningatid till medeltid

2.1.1 Gravskick under hedningatiden

Före kristendomens införande i Skåne¹³ och innan kyrkogården var anlagd, ägde begravning rum på de enskilda gårdarnas "ättehagar". På sina ställen fanns också förhistoriska gravplatser. Mycket tyder på en familjevis gravläggning på de gårdsanknutna gravfälten. Det förekom både jordbegravning och brandgravar¹⁴. Några historiska handlingar som omnämner speciella ättehagar i Andrarum har jag inte kunnat finna. Däremot berättar ett utdrag ur lundaprofessorn Sven Nilssons dagbok, som långt senare, år 1819, företog en resa i Skåne, om ett slags gravskick som förekommit i Andrarum som han kopplar till förhistorisk tid och hedendomen. Vid berättelsens början har han just passerat Andrarums kyrka:

"Snart sågo vi till vänster en vacker skog, och mellan träden framskymtade säteriet Kristinehov. Denna trakt var i början av vägen beströdd med gnejsblock och kislar, bevuxen med enris och grupperade bokar. I denna backiga stenströdda skogstrakt såg man på flera ställen små stenrosen uppkastade vid vägen, där någon människa av våda satt livet till. Varje resande av allmogen, som passerar ett sådant ställe, kastar dit en sten eller en rissla. Detta bruk är högst märkvärdigt och synes mig antyda en ganska hög ålder. Det synes mig hava sitt ursprung långt tillbaka i den grå hedendomen, då man över den dödes lik uppkastade en stenkummel. Om även den tidens förbifarande ökade den avlidnes gravvård med en sten, känner jag icke, men det synes mig nog troligt. – Kristna religionen satte att utmärka ett sådant ställe med dess heligaste symbol; korset, men även vid korset kastade varje förbifarande en sten och bildade därigenom ett litet kummel. En märklig sammansättning av den hedniska och kristna tidens tecken. Från Andrarum togs vägen åt Degeberga. Vi reste ned över ån."¹⁵

Det är intressant att man så sent som de första decennierna av 1800-talet fortfarande har detta bruk i trakten. Kanske har läget i inlandet bidragit till att gravtraditioner härstammande från hedningatiden, hållits kvar en längre tid.

2.1.2 Andrarums första kyrkogård invid S:ta Bothilds källa?

I samband med Sveriges kristnande byggdes de första kyrkorna, och med den nya tron förändrades gravtraditionerna. Under missionstiden kom dock gravskicket att omfatta både förkristna och kristna element i både ritualer och fysiska arrangemang¹⁶. I Danmark som Andrarum tillhörde fram till 1658 då Skåne blev svenskt, skedde kristnandet på liknande sätt som i övriga Norden¹⁷.

I Andrarum ville man ogärna överge källkulten. På hemmanet strax intill platsen där kyrkan byggdes under 1100-talet, låg en offerkälla, en så kallad "midsommarkälla" som hade namnet S:t Bothilds källa. I en prästrelation från 1729, sätts källan i samband med kyrkan. Vigvattnet hämtades vid källan under den katolska tiden (950-1536¹⁸). Den första kyrkan skall ha kallats S:ta Bothilds kyrka¹⁹.

Till källan sökte man sig vid midsommartid eftersom den hade rykte om sig att kunna bringa hjälp i sommartorkan sedan vissa rituella handlingar som dock inte beskrivs, utförts av kvinnor. Även

¹³ Hadenius, S, m. fl., 2000, sid 493. Danmark kristnades år 950. Den första stiftsindelningen infördes 1060. Norden blev egen kyrkoprovins 1104 och ärkebiskopssätet förlades till Lund. Missionärerna kom i första hand från de Brittiska öarna.

¹⁴ Lundquist, K., 1992, sid 12.

¹⁵ Wallin, C., 1951, sid 191.

¹⁶ Se not 14.

¹⁷ Se not 13.

¹⁸ <http://ne.se>, 2002-11-25. Kristian III genomförde reformationen från katolicismen till lutherdomen i Danmark efter inbördeskriget 1534-1536.

¹⁹ Wallin, C., 1951, sid 322. Namnet Bothild menar man, är en förvanskning av det manliga namnet Botulf, vars namnsdag firades den 17 juni "Boelsmässodagen". S:t Botulf var ett engelskt helgon som också dyrkades i Danmark. I Danmark finns bl.a. S:t Budolfi kyrka i Aalborg och Bodilsker kyrka på Bornholm.

andra mystiska ting har förknippats med denna källa.²⁰ Källan hölls in på 1700-talet i stor helgd av byborna,²¹ och prästerna förde en ständig kamp långt fram i tiden, för att utrota källkulten²².

Enligt Margit Nilsson, kyrkovärd i Andrarum, var källan som idag är övervuxen och ligger ca 200 m syd-sydväst om kyrkan, invändigt klädd med kilformade stenblock som bildade ett trattliknande kar. Dessa stenar har tyvärr dolts eller kommit bort från platsen under årens lopp. Stora, delvis brända, stenar hittades ännu i slutet av 1960-talet vid plöjning på den kyrkås som sägnen talar om som skulle vara platsen för den första kyrkan och kyrkogården. Det finns inte några belegg för att det funnits två medeltida kyrkor och att den första kyrkan verkligen legat invid källan. Det var däremot vanligt att kyrkorna byggdes vid kristendomens första dopkällor²³.

2.1.3 Andrarums kyrkogård under medeltiden

Andrarum ligger på en plats i Skåne som under mycket lång tid varit täckt av skog. Ortnamnet Andrarum har troligen sitt ursprung i medeltiden. En teori är att den första bonden som bosatte sig här, hade namnet Andridh och eftersom han gjort en röjning i skogen för sin gård, ett rum, så kallades platsen Andrarum.²⁴

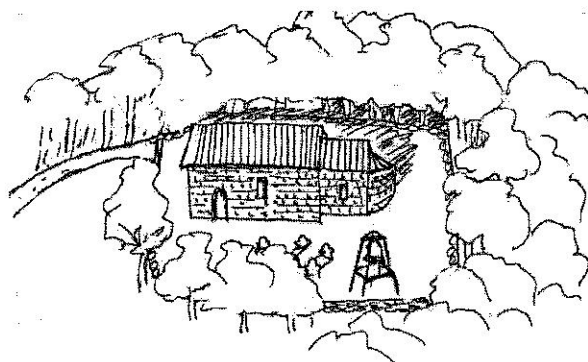
Med denna bakgrund kan man tänka sig att området på kyrkåsens topp röjdes för att skapa rum åt kyrkan och kyrkogården, men på slänterna runt om växte fortfarande skog. (jfr fig. 6)

Andrarums kyrka uppförd i sina äldsta delar i slutet av 1100-talet, var en romansk anläggning i sten, med smalare och lägre långhus samt med ett ganska kort kor och en halvrund absid. Kvar av den gamla medeltidskyrkan är idag koret absiden och ett dopkapell.²⁵

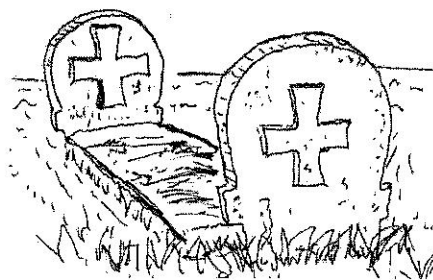
Den medeltida kyrkogården var oftast liten och obetydlig. Kyrkogårdens avgränsning utåt markerades däremot kraftfullt och kan ha bestått av en jordvall och ett dike, eller en gråstensmur. Oftast har de äldsta murarna rivits i samband med utvidgningarna.²⁶ När den första kyrkogårdsmuren byggdes i Andrarum är okänt.

Avsikten med avgränsningen utåt var att skydda den vigda jorden mot boskap och vilt. Ingen vegetation förutom ängsgräs fanns innanför kyrkogårdsmurarna under medeltiden, skriver Kjell Lundquist i boken om *Kyrkogårdens gröna kulturarv*.²⁷

”Till skillnad från de vikingatida hedniska gravarna, där de döda har lagts i riktning norr-söder, med gravgåvor av olika slag, har de kristna placerats med huvudet i väster för att de på yttersta dagen skall möta Kristus som likt solen kommer från öster”, skriver Carl-Axel Mildner i hembygdsföreningens årsbok, *Skånska kyrkor* (1997).²⁸ Medan mycket tyder på familjevis gravläggning på de gårdsanknutna gravfälten, som användes för gravsättning innan kyrkogårdens tillkomst, infördes efter kristnandet en segregering.



Figur 6. Bilden visar hur den första kyrkogården kan ha sett ut intill den medeltida kyrkan. Gravstenarna stod antagligen oregelbundet placerade på den öppna ången innanför kyrkmuren. (Bild: författaren)



Figur 7. Så här kan de första gravvårdarna ha sett ut på Andrarums kyrkogård. Bilden visar en avritning från Stehags kyrkogård. Vid gravhällens gavlar står halvrunda gavelstenar prydda med ett enkelt kors. (Bild: författaren)

²⁰ Wallin, C., 1951, sid 222.

²¹ Sjöstedt, F., 1969-11-08.

²² Wallin, C., 1951, sid 322.

²³ Se not 20.

²⁴ Karlsson, Per-Åke, 2001-10-23.

²⁵ Herrlin, G., m.fl. 1947, sid. 529.

²⁶ Mildner, C-A., 1997, sid 44.

²⁷ Lundquist, K., 1992, sid 12-14.

²⁸ Se not 26.

I likhet med principen att kvinnorna hade sina platser i norra delen av kyrkan, gravsattes de också på norra sidan om kyrkan. Under högmedeltiden blev det dock brukligt att man och hustru begravdes tillsammans och att man övergav norrsidan av kyrkogården som begravningsplats. Något enhetligt mönster har dock inte kunnat påvisas skriver Nils-Arne Bringeéus²⁹. Hur det förhöll sig i Andrarum har inte omnämnts. Om speciella platser på kyrkogården i Andrarum hyst barngravar under medeltiden finns inte heller dokumenterat.

Traditionen med stående gravstenar är gammal. En viktig del av den katolska kyrkan utgjordes av klostren som förde med sig en enkelhet i sin arkitektur som återspeglades på kyrkobyggnaderna och på kyrkogårdarna runt om i Skåne. På Stehags kyrkogård, i Bosarp och på Bosjökloster finns gravstenar från 1100-talet utförda av sandsten (jfr fig. 7.)³⁰ Man tror att de besuttnas minnesvårdar, om de överhuvudtaget fanns, stod eller låg placerade tämligen oregelbundet på kyrkogården.³¹

Varje byalag hade sin begravningsplats. Så småningom övergick platsen till att avse varje hemman, skriver Kjell Lundquist (1992) sammanfattande om medeltidens gravskick³². Utanför kyrkans port ägde en del kyrkliga handlingar rum såsom vigslar och olika pålysningar. Kyrkogårdens roll som förgård till det heliga rummet var tydligt betonad genom handlingen som var förlagd dit.³³

Under 1400-talets senare del utfördes en restaurering inuti Andrarums kyrka³⁴. Möjligtvis skedde en förändring av kyrkogården i samband med restaureringen, men utformningen av kyrkogården vid denna tid omnämns tyvärr inte.

2.2 1500-talet till 1700-talet

Under 1500-talet såg kyrkogården antagligen ut ungefär som på medeltiden, med gravplatserna oregelbundet placerade på den inhägnade ängen. Under 1600-talet och 1700-talet började kyrkogårdsrummen i allmänhet att få en mer strukturerad form. Landsortskyrkogårdar som Andrarum indelades efter hemman. Vissa sockenbor som soldater, inhusehjon, och fattighusinvånare stod dock utanför denna ordning. Varje hemman hade sitt tilldelade skifte och gravarna märktes i regel ut med anspråkslösa träkors vilka snart bröts ned och förmultnade.³⁵

Under 1500-1700-talen skedde flera utvidgningar av Andrarums kyrkogård. Kyrkogårdsmuren utvidgades allteftersom gränsen flyttades mot kyrkåsens brant i norr och förlängdes österut. Om det inte redan fanns träd i anslutning till kyrkogården, var det förmodligen under denna period som man började att plantera träd invid kyrkogården. Plantering av träd inne på själva kyrkogården skedde i allmänhet inte förrän på 1800-talet skriver Kjell Lundquist.³⁶ Det har dock varit tradition att plantera trädslagen ask, alm och senare lind och hästkastanj som vårdträd på enskilda gårdar och centralt i byar sedan länge. Träden arrangerades ofta två och två som ingångsträd, och senare i alléer. Ingångsträden skulle skydda husets invånare mot ont enligt folktron. Kjell Lundquist hänvisar till Lange, som menar att det finns anledning att anta att denna typ av trädplantering på en tidig kyrkogård också kan ha betraktats som skyddsträd. Ask, alm och lind tjänade även som kreatursfoder vid hamling. Under krigstider fick kyrkogården fungera som skydd för icke krigsföra och deras dyrbara husdjur kunde beta på ängen och få lövfoder från träden.³⁷ Den högt placerade kyrkogården i Andrarum måste ha varit en trygg plats att söka skydd på, då eventuella fiender gick att upptäcka på långt avstånd.

²⁹ Bringeéus, N-A., 1997, sid. 192.

³⁰ Mildner, C-A., 1997, sid 44.

³¹ Lundquist, K., 1992, sid 12-14.

³² a.a

³³ Se not 30.

³⁴ Herrlin, G., m.fl. 1947, sid. 529.

³⁵ Lundquist, K., 1992, sid 26.

³⁶ a.a, sid 16-17.

³⁷ ibid.

I Andrarum tycks traditionen med träd intill kyrkogården vara gammal. Kanske fanns det en lund här redan under medeltiden, invid S:ta Bothilds källa? I en "Rusttjenstlängd" från år 1690³⁸, anges att den så kallade Munkaskog i Andrarums by hade uthuggits. Det är möjligt att denna "Munkaskog" kan ha legat intill kyrkan.

De första dokumenterade beläggen som jag funnit för att det fanns träd på kyrkogården är dock från visitationsprotokoll i början av 1800-talet (se avsnitt 2.3). Kyrkogårdens upphöjda läge i landskapet gör att träden även har en viktig vindskyddande funktion. Det har också allmänt ansetts att träden med sin skugga bidrar till att skapa en passande melankolisk stämning på kyrkogården³⁹.

2.2.1 Protestantismens och renässansens införande förändrar kyrkogården

Den protestantiska kyrkans införande förde med sig att gravskicket förändrades. Martin Luther menade att kyrkogården skulle vara en plats för meditation över döden och uppståndelsen. Så blev det dock inte när de "världsliga" herrarna⁴⁰ tog över makten. Istället försvann gamla seder och bruk (se avsnitt 2.1.3) och i flera fall även respekten för graven. "Den livsbejakande renässansen förde vidare med sig en ohämmad personlighetskult inom de "förmämas" kretsar, med överdådiga begravningsceremonier och påkostade gravmonument"⁴¹. Så skedde även i Andrarum om än i mindre skala i jämförelse med städerna (se avsnitt 2.2.4 och 2.2.7 samt bilagan: Gravvalven under Andrarums kyrka). Gravstenar blev en slags statussymbol. I Andrarum har förmodligen, på grund av det relativt nära avståndet, många gravvårdar kommit från Ringsjöbygdens stenhuggeriområde. En annan närbelägen bygd som lämnat material till otaliga gravvårdar är Komstads "stengravar" som i mer än 800 år lämnat kalksten till gravstenar, byggnader och bord. Det är därför inte en tillfällighet att det fanns rikligt med gravvårdar i sydöstra Skåne redan under 1700-talet, skriver Nils-Arvid Bringeus i boken *Skånska kyrkor* (1997).

Handlaren och topografen Abraham Hülphers gjorde en resa i bygden år 1759, och noterade om grannförsamlingen Eljaröd: "Gravstenar vore på kyrkogården i myckenhet, så små som stora"⁴². Det är troligt att detsamma gällde för Andrarums kyrkogård beläget några kilometer därifrån. Nu var det också vanligt att låta rista in namn, födelse-, dödsdag och ibland lite längre skrivna texter på gravstenarna av sandsten eller kalksten, som var lätta att rista in texter i⁴³. På Andrarums kyrkogård råder en relativt jämn komposition över gravvårdarna. Få iögonfallande gravmonument står på kyrkogården. Att de mest bemedlade valde att trängas om platserna under kyrkans golv, eller i gravkammaren, det "Ryttingska gravkoret", har antagligen bidragit till att kyrkogårdens utformning förblev enkel. Vården av kyrkogården blev kanske inte så viktig i och med att de förnäma trängdes om utrymmet inuti kyrkan. Från Gustav Wasas tid och så långt fram som till år 1819 ingick allmänt i klockarens löneförmåner gräsbete för kreatur på kyrkogården⁴⁴.

I Skåne fanns en tradition redan under 1700-talet att smycka kyrkogårdens gravar och gravhällar med blommor vid högtider som exempelvis midsommar och pingst. Carl von Linné berättar från sin Skånska resa år 1749, att han i norra Skåne såg kyrkogårdar beströdda med vilda blommor av arterna smörboll, *Trollius europaeus*, kabbleka, *Caltha palustris* och älggräs, *Filipendula ulmaria*.⁴⁵ Kanske pryddes kyrkogården i Andrarum, med avseende på traktens naturrikedom, med vilda ängsblommor på samma sätt.

2.2.2 Befolkningsökningen under 1600-talet till 1800-talet

Befolkningen i Andrarum ökade kraftigt med alunbruksindustrin. Till den stora industrin kom folk för att arbeta från när och fjärran. Under 1650-talet kom många arbetare från Köpenhamn. De första bergsmästarna rekryterades från Belgien, men 1651 hade de ersatts av engelsmän, skriver Elof Stolz i

³⁸ Stolz, E., 1932, sid 111.

³⁹ Lundquist, K., 1992, sid 25.

⁴⁰ a.a., sid 17. Vid reformationen tog staten över de rättigheter och plikter som dittills legat under kyrkan.

⁴¹ Wallin, C., 1951, sid 84.

⁴² Bringeús, N-A., 1997, sid. 200.

⁴³ a.a., Abraham Hülphers resa genom Skåne, utfördes troligtvis på uppdrag av lantmäteriverket enl. Jacob Faggots officiella frågelista för topografisk beskrivning av Sverige, i vilken uppgifter om fornlämningar hade en central roll.

⁴⁴ Lundquist, K., 1992, sid 18.

⁴⁵ Bringeús, N-A., 1997, sid. 212.

sin historiska skildring om Andrarums alunbruk.⁴⁶ Många av tjänstemännen och arbetarna stannade kvar till sin dödsdag och likt efterkommande släktingar begravdes de på kyrkogården i Andrarum och även några få inne i kyrkan (se .avsnitt 2.2.3, 2.5 och bilagan: Gravvalven under Andrarums kyrka).

Från mitten av 1700-talet märktes en förbättring av levnadsförhållandena. Nyodlingar och förbättrade odlingsmetoder gav resultat. De forna danska provinserna började återhämta sig efter en lång nedgångsperiod. Kyrkogården användes som flitigast under denna period, mellan 1600-talet till 1800-talet, både som begravningsplats och som mötesplats för församlingsborna.

2.2.3 Ära och rikedom ger gravplats i kyrkans gravvalv

Det var vanligt att högre ståndspersoner begravdes i gravvalv och gravkor under 1600- och 1700-talet. Samtidigt blev det vanligt att präster och borgare, som kom strax under på den sociala rangskalan, fick sina gravar och gravhällar på, eller under kyrkans golv. Det var inte bara i stadskyrkorna i Simrishamn och Ystad som man anordnade gravplatser inuti kyrkan, utan även i Andrarum.⁴⁷

Under 1700-talet inreddes ett helt system av gravkamrar under kyrkans golv där alunbrukets ägare och tjänstemän, "ädlare" hantverkare och präster med familjer trängdes om utrymmet. (se bilaga: Gravvalven under Andrarums kyrka).

2.2.4 Den sociala strukturen

Den sociala skiktningen av gravplatser i och utanför kyrkan har vuxit fram successivt, väl överensstämmande med den allmänna bilden av den sociala strukturen i övrigt i vårt land. Den har varit särskilt utmärkande för södra Skånes landsbygd och för städerna, konstateras i boken *Skånska kyrkor* (1997).⁴⁸

Under 1600-talet fick kungliga förordningar och kyrkomötesförslag anledning att ta upp överdrifterna i de mellersta ståndens gravskick. Curt Wallin hänvisar till Sveriges Kyrkolag från år 1686 och citerar: "man må väll therutinnan hålla en tjänlig åthskillnad emellan personerna, efther hvars och ens stånd, Embete och värdhe, icke som några sielva begiära eller bekostnaden kunna göra, uthan heller som Församblingens förmän och andra som vederbör, thet tjänligt att pröffva på thet ehregirugheet och fåfeng bekostnad måå förtages".⁴⁹

I skånska församlingar förekom att en likpenning togs ut. Dessa avgifter avspeglar den sociala skiktningen i samband med begravningsplatsens läge på kyrkogården. Någon sådan förteckning över likpenningar gällande Andrarum har ej kunnat spåras, det är dock troligt att det funnits en sådan. Branden av kyrkoarkivet 1875 bidrar till ovissheten. I Simrishamn, som är beläget cirka tre mil från Andrarum, anges däremot i ett visitationsprotokoll från år 1697 följande förslag till taxa för fem olika kategorier:

- för lik som läggs i koret, framför altaret nedanför koret samt på stora gången vid manfolkssidan i hela kyrkan
- för lik som läggs på norra kvinnfolksgången och i vapenhuset
- för lik som bortföres till dess gravställe på någon annan ort
- för begravning på södra, västra och östra sidan samt för de lik som lades uti den så kallade 'fattigas jord'⁵⁰

Man kan lägga märke till att taxan inte upptar gravställena norr om kyrkan. Det har sin förklaring i att man undvek att begrava på denna del av kyrkogården. Frågan om begravning norr om kyrkan har behandlats av många forskare, vilka kommit fram till att fördomarna mot norra sidan inte fanns under tidig medeltid.⁵¹ Vid invigningen av nykyrkan, i Andrarum "verkakyrkan" som stod klar 1768, vände

⁴⁶ Stolz, E., 1932, sid 95.

⁴⁷ Bringeéus, N-A., 1997, sid. 193.

⁴⁸ a.a

⁴⁹ Wallin, C., 1951, sid. 84.

⁵⁰ Bringeéus, N-A., 1997, sid. 192

(not. Biskopsvisitationer u å.102 ff).

⁵¹ Se not 50.

(not. Wallin 1951:160 ff).

sig också biskopen mot alla fyra väderstrecken⁵². Den sociala skiktningen tyder dock på att den norra sidan inte hade samma status.

I Andrarum var det de fattiga verkarna vid alunbruket som begravdes norr om kyrkan. Brottslingar, som vanligtvis förvägrades kyrkogårdsplats, fick i några fall på nåder begravas på norrsidan. "Även om graven låg på 'hedninga sidan', kommo de dock i vigd jord. Att begravas 'i h*j og heden Jord', som våra danska förfäder uttryckte det, ansågs nämligen som det förfärligaste som kunde hända. Det var att möta djävulen utan korsets tecken och att aldrig få ro i sin grav" skriver Curt Wallin.⁵³ Fullt så hemskt har inte begravningsplatsen på norrsidan tolkats alltid. Tolkningen varierade från bygd till bygd och under olika tidsepoker. Jag ser det som ganska naturligt att man inte väljer en plats i skuggan i första hand, såväl i livet som när det gäller en gravplats. Även om "diskrimineringen" av norrsidan på kyrkogårdarna länge levt kvar, möter vi en reaktion redan under 1700-talets senare hälft. I Abraham Hülphers Skånska resa 1759 heter det: "Det är märkligt att på Lunds och på några andra kyrkogårdar i Skåne, begravs utan avseende lik på både norra och andra sidor, så att den vidskepelse att hava avsky för det stället icke ännu uppkommit; tvärtom läggas de hederligaste liken på norra ändan av kyrkan".⁵⁴

2.2.5 Pestkyrkogården

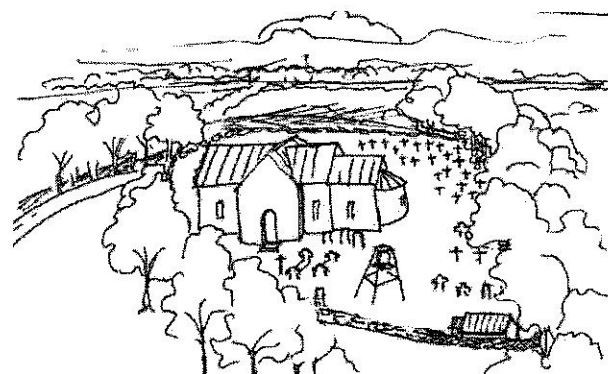
År 1710 var ett nödår med svält i spåren och pesten spred sig som en löpeld genom landet. En pestkyrkogård avsattes på ett mindre område med behörigt avstånd från bebyggelsen, norr om vägen mellan Eljaröd och Andrarum på fastigheten Christinehof 1:1. Området finns fortfarande utmärkt på lantmäteriets kartor.⁵⁵

År 1711 var farsoten vida spridd i Skåne, alunbruket och omgivningen runtomkring förblev dock oberörd. En bergmästare vidtog stränga förhållningsregler om isolering som säkert bidrog till att Andrarum klarade sig från pesten, "men kanske folktron om vedrökens smittorende förmåga hade rätt till triumf i detta fall" som Johan Nihlén skriver (1956). Hela året eldades 58 fyrställen på verket, så att den svavelhaltiga alunskifferröken, som man trodde trängde undan smittan, låg som en molnstod över bygden.⁵⁶ I Andrarum behövde aldrig pestkyrkogården användas⁵⁷.

2.2.6 1733 -års utvidgning av kyrkogårdsmuren (se fig. 26)

Swen Jönsson refererar anteckningar från år 1733 som anger att medel insamlats till reparerande samt utvidgning av kyrkogårdsmuren med 54 famnar, vilket med dagens mått skulle motsvara 96 meter⁵⁸. Anteckningarna talar om att det var alunbruksbetjänarna, hantverkarna och arbetarna, som tillsammans skänkt 202 daler och åtta öre silvermynt till bygget.⁵⁹

Det tycks som om församlingen på 1700-talet var mån om att få kyrkogården i gott skick. Om gåvorna framtvingades eller var frivilliga, framgår ej av anteckningen. Det går ej heller att



Figur 8. Tolkning av kyrkogårdens utseende vid 1750-talet. Stenmuren har utvidgats i sydost och i den nordöstra delen har alunbruksarbetarnas gravar märkts med enkla träkors. Det "Ryttingska gravkoret" har nyligen byggts i det sydöstra hörnet. (Bild: författaren). Jfr med fig. 6.

⁵² Bringeéus, N-A., 1997, sid. 186.

⁵³ Wallin, C., 1951, sid. 162.

⁵⁴ Bringeéus, N-A., 1997, sid. 193.

(not. Schiller 1934:77)

⁵⁵ Lantmäteriets Ekonomiska kartblad, 1935.

⁵⁶ Nihlén, J., 1956, sid 102.

⁵⁷ Wallin, C., 1951, sid 340; Nilsson, M., muntligen, 2002-01-22.

⁵⁸ *Bonniers familjelexikon*, 1983, uppslagsord: famn. Famn = äldre längdmått, 1 famn = 1,78 m, (eller rymdmått för ved varierade mellan 2-4 m³)

⁵⁹ Jönsson, S., 1940, sid 11.

utläsa i vilken riktning kyrkogårdsmuren utvidgades, men eftersom kyrkan byggts till med ett långhus i nord-sydlig riktning som stod färdigt år 1709, är det tänkbart att muren också utvidgades i dessa riktningar (se fig. 8 och 26). Det är vidare troligt att muren reparerades invid entrén, för att smälta samman med den nya muren i norr för att ge ett prydligt enhetligt intryck för besökarna.

2.2.7 Ryttingska gravkoret och andra stenhus på kyrkogården

År 1742 skänkte grevinnan Christina Piper, i samband med en omfattande renovering av kyrkan, ett grundmurat stenhus till kyrkogården att förvara de dödas ben i. Benhusens funktion var liten då det i början av 1700-talet började accepteras att låta benen ligga kvar i jorden⁶⁰. 1743 skänkte grevinnan ännu ett stenhus i detta fall att förvara "materialier" i⁶¹. En möjlighet är att något av de två husen var det Ryttingska gravkoret. De båda byggnaderna kan naturligtvis också rivits, för idag finns inga benhus utan endast det Ryttingska gravkoret kvar på kyrkogården.

Det Ryttingska gravkoret som är placerat på den sydöstra delen av kyrkogården, är en fristående tegelbyggnad med en mindre förhall och en trappnedgång in till en tunnvälvd gravkammare. Byggnaden uppfördes av den förmögne bruksdirektören Ifvar Rytting bosatt i Djurröd. Han vilar här "i en enkel kista på en bädd av lönnlöv"⁶², jämte sina tre hustrur och två döttrar. Sex likkistor står fullt synliga i det vackra vitkalkade stenhuset⁶³, som fotot på framsidan till uppsatsen visar. Curt Wallin (1951) anser att byggnaden måste ha tillkommit senast år 1751, men eftersom byggnaden är privat egendom, ingår den inte i kyrkans räkenskaper. Att Ifvar Rytting var en slipad affärsman, med bankverksamhet i hela Skåne, visar sig i regelverket kring den donation på 2800 daler silvermynt, som han lät knyta till gravkoret som skulle försäkra byggnadens underhåll och ge familjen gravfrid för all framtid, vilket också skett.⁶⁴

2.2.8 1768 års utvidgning med "verkakyrkan" och "verkakyrkogården"

Kyrkogården utvidgades troligen åter i samband med tillbyggnaden av verkakyrkan, som var en förlängning av 1709-års långhus mot norr. Eftersom invånarantalet och dödligheten var stort under denna alunbrukets storhetstid, behövdes rejält med utrymme både i kyrkan och på kyrkogården. Kyrkogårdens nord-östra del, där alunbruksarbetarna begravdes, kallades också för "verkakyrkogården"⁶⁵.

Verkakyrkan räknas till nykyrkorna som ofta byggdes som patronatskyrkor och initierades av godsägare. I Andrarum var det Christina Pipers ende son, greve Carl Fredrik Piper, som tog initiativet till verkakyrkan. (Han tog över alunbruket efter Christinas död år 1752). Hans initialer i järn, C.F.P., sitter jämte hans hustrus Ulrica Cristina Mörners, U.C.P., på kyrkans norra gavel. Greven förskotterade kostnaden för kyrkobygget som uppgick till 4000-5000 daler silvermynt, men det var endast ett lån till församlingen som invånarna fick betala tillbaka med ränta och årlig amortering.⁶⁶ Den högtidliga återinvigningen av nykyrkan utfördes i närvaro av både biskopen och församlingen⁶⁷.



Figur 9.
Kyrkogården utvidgades förmodligen norrut i samband med utbyggnaden av den norra delen av kyrkan, den sk "verkakyrkan".
(Bild: författaren) Jfr. fig. 6 och fig. 8.

⁶⁰ Lundquist, K., 1992, sid 21.

⁶¹ Jönsson, S., 1940, sid 12.

⁶² Wallin, C., 1951, sid 110: Likkistornas dynor fylldes annars ofta med humle, som ansågs vara ett verksamt medel såväl mot förruttnelse som mot gengångare.

⁶³ Karlsson, Per-Åke, muntligen, 2001-10-23.

⁶⁴ Wallin, C., 1951, sid 134; Krondahl, B., muntligen, 2001-08-15.

⁶⁵ a.a, sid 162.

⁶⁶ Jönsson, S., 1940, sid 13.

⁶⁷ Kling, J., 1997, sid. 117.

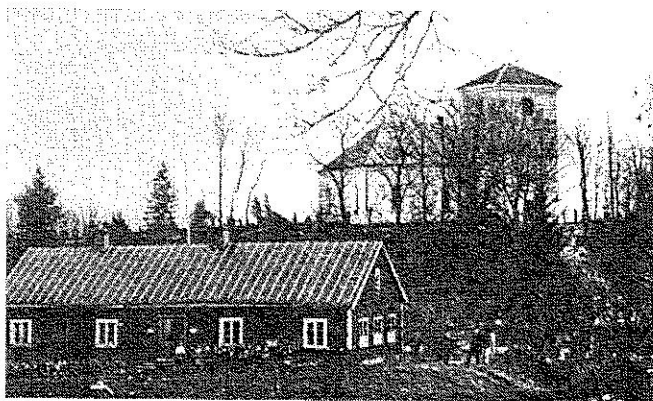
2.3 1800-talet

2.3.1

Andrarum förändras under 1800-talet

Bybildningar som tidigare bestod av en samling gårdar, splittrades med skiftesreformerna i början av århundradet. Jordbrukens tegar samlades i enhetligare områden. I de "nya" byarna bildades tomter som bebyggdes med gatuhus. Mindre jordbruksfastigheter, torp och småbruk, avstyckades från de större jordbruks- och skogsfastigheterna. Andrarums befolkning fördelades jämnare över bygden och jordbruket tog över alunbrukets tidigare roll som huvudnäring. År 1880 bodde endast ca 170 personer vid alunbruket⁶⁸. Så skedde något som kom att förändra bygden lång tid framöver; stora arealer granskog planterades på godset Christinehofs marker.

På bilden från 1800-talets slut, (se fig. 10), syns flera granar längs vägen upp mot kyrkan och intill kyrkogårdsmuren norrut. Idag är granarna på bilden borta. Granen, som aldrig haft en naturlig hemvist i bygden, håller idag sakta på att ersättas med lövträd i skogsbestånden.



Figur 10.
Längs kyrkogårdsmuren syns höga träd. Troligtvis är fotot taget runt år 1884, då Johan Nihlén tog anställning som folkskollärare vid Andrarums skola, byggnaden i förgrunden. Numera är den gamla skolan ombyggd och används som församlingshem.
(Ur: Nihlén, Johan, 1956, sid 9).

2.3.2 Skånska Rekognoseringskartan

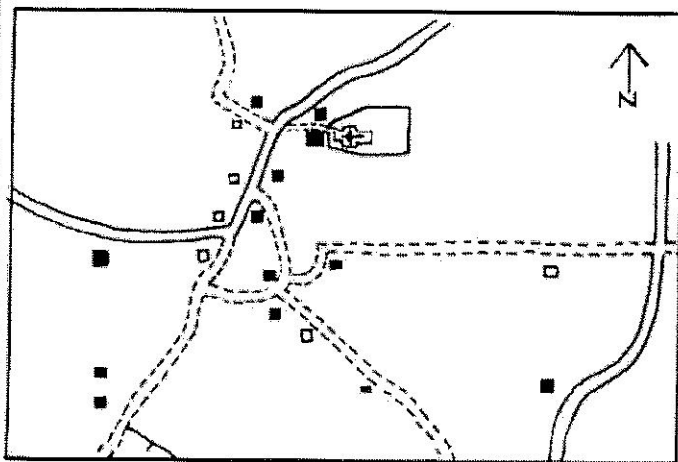


Figur 11.



Kyrkogårdens utsträckning tycks följa den snävare markeringen på kyrkoåsen. Utdraget ur den Skånska rekognoseringskartan visar att Andrarum var en by med uppemot 30 byggnader år 1812-20.
(Bild: Skånska rekognoseringskartan)

Den äldsta kartan som jag funnit där kyrkogården finns med är den Skånska Rekognoseringskartan upprättad 1812-20⁶⁹. Eftersom det är topografin som är det viktigaste på denna karta, upprättad av krigsmaktens fältmättningsbrigad, kan trovärdig-



Figur 12.

Kartan visar de 20 byggnader som fanns kvar 1880 (□+■)
1931 hade byggnaderna reducerats ytterligare. (■)
Kyrkogården har utvidgats i riktning mot nordost.
Byggnaderna som markerats med svart, representerar förutom 1931 års bebyggelse, i stort också dagens. (Bild: författaren. Kartunderlag: Sveriges Geologiska undersökningar, 1880. samt Lantmäteriets Ekonomiska kartblad från 1935)

⁶⁸ Stolz, E., 1932, sid 105.

⁶⁹ Skånska Rekognoseringskartan upprättad 1812-20 av Fältmättningsbrigaden, 1986, faksimil.

heten vara dålig när det gäller återgivningen av byggnader och kyrkogårdens utsträckning. Min tolkning är att kyrkogårdens avgränsning, muren, är dragen åt sydost. Vilket skulle betyda att delen längst i öster har tillkommit efter 1812-20.

Rekognosceringskartan (figur 11) visar att Andrarum var en samlad by år 1817. Uppemot 30 byggnader finns utritade på kartan. I slutet av 1800-talet hade bebyggelsen runt kyrkan halverats och år 1931 återstod bara en bråkdel av bebyggelsen. Utvidgningen av kyrkogården från dess sydostliga utbredning, mot en utbredning i nordostlig riktning visas på kartorna.

2.3.3 Begravning i varv och nya gravvårdsmoden

Under 1800-talet var det vanligast att begravningsplatserna var fördelade efter varje bynummer, och storleken anpassades efter antalet invånare på vart och ett. År 1822 hade man jämsides med detta gravskick börjat tillämpa seden att begrava i varv, vilket betyder att församlingsborna begravdes intill varandra i följd, oberoende av kön och familjesamhörighet. Curt Wallin skriver i sin bok: "denna praxis framtvingades helt naturligt av det stora antalet obesuttna arbetare vid alunbruket".

I en undersökning av visitationsprotokoll från socknar i sydostskåne, som Curt Wallin hänvisar till, framkommer det att vid tiden mellan år 1880 och 1890, skedde begravning i varv vid 14 kyrkogårdar av 39. Ett mönster visade att de rika jordbruksbygderna, med självägande bönder, oftast höll kvar traditionen med begravning efter hemman, medan det skogiga och fattiga Albo oftare begravde i varv.⁷⁰

Familjegravar introducerades kort efter perioden med varvbegravning, och kyrkogården rutades in med grusgångar. Nu kom också nya gravmoden med handsmidda och gjutna järnkors och järnstaket. Välbärgade lantbrukare lät gärna uppföra obelisker av slipad granit. De efterföljdes under nationalromantiken av "bautastenar" med grovhuggen yta, skriver Nils-Arne Bringéus.⁷¹ Några få exempel av 1800-talets gravmode finns på kyrkogården i Andrarum.

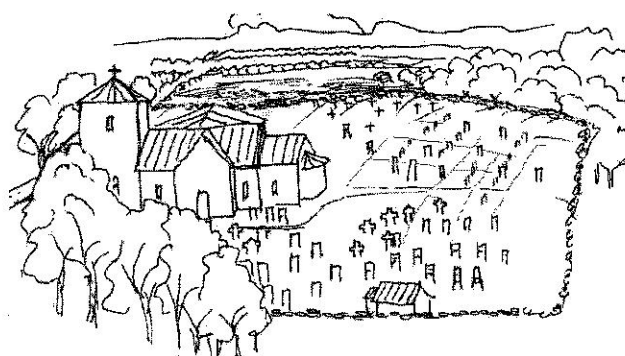
2.3.4 År 1824- gravvalven fylls igen

Fram tills lagen förhindrade det år 1815, var det vanligt att de bättre bemedlade begravdes under kyrkans golv, i ett murat gravvalv eller i ett gravkor⁷². Gravvalven under Andrarums kyrka fylldes igen år 1824. Där hade då begravts mellan 35 till 40 lik⁷³. (se bilaga; Gravvalven under Andrarums kyrka, 3:e stycket, 1707-..)

Hur många, eller om några överhuvudtaget, begravts i valven under 1800-talets början, framgår inte i någon av källorna som ligger till grund för uppsatsen.

2.3.5 Visitationsprotokoll berättar

I protokollen från biskops- och prostvisitationer i församlingen finns en del uppgifter som berättar om kyrkogården. Vid visitationen den 22 juli 1812, var kyrkmurarna i Andrarum dåliga och församlingen lovade att sätta dem i stånd⁷⁴. Den senaste reparationen av kyrkogårdsmuren dessförinnan, som jag funnit belägg för, var den som skedde år 1733. Förmodligen utvidgades muren dessutom vid 1768-års utbyggnad av verkakyrkan. Nu var det alltså dags för reparation igen. Klockstapeln i Andrarum var i dåligt skick och församlingen lovade att åtgärda



Figur 13.

I mitten av 1800-talet hade kyrkogården utvidgats ytterligare österut. Klockstapeln som var i dåligt skick ersattes av det fyrkantiga tornet på kyrkans västra gavel år 1817. Kyrkogården får under senare delen av 1800-talet en stramare utformning med grusgångar mellan gravkvarteren. (Bild författaren). Ifr. med fig. 6, 8, 9.

⁷⁰ Wallin, C., 1951, sid 158. Hänvisning till Berndt Gustafssons undersökning betr. den sociala statusen. N-A Bringéus har dock kritiserat teorin om fördelningen skogsbygd/varvbegravning resp jordbruksbygd/hemmans begravningsplatser.

⁷¹ Bringéus, N-A., 1997, sid. 201.

⁷² a.a., sid. 192.

⁷³ Wallin, C., 1951, sid 127.

⁷⁴ Landsarkivet i Lund (LLA), Andrarums kyrkoarkiv, Biskopsvisitationer N I:1, år 1812.