



SILLERUDS KYRKOGRÅRD

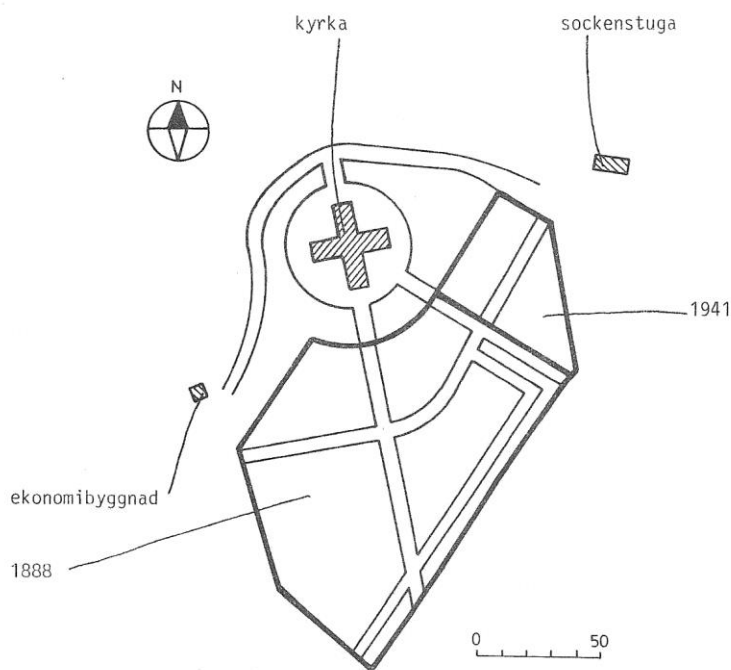
Fastighetsbeteckning:	Forsbyn 1:6
Gravskick:	Kistgravar, urngravar och minneslund.
Antal gravsättningar:	21 st/år de senaste 5 åren.
Befolkningsutveckling:	År 1805: 2358, år 1900: 3896, år 1995: 1140, år 2016: 1067.
Tillkomst:	1880-talet
Utvidgningar:	1941, 1995.
Area:	ca 64 928 m ²

Silleruds socken ligger sydost om Årjängs samhälle. E18 mot Norge går genom socknen som saknar egen tätort. Området består av spridda strand- och dalbygder kring Östra Silen med anslutande sjösystem, omgivna av skogsmark. Området har varit bebott länge, vilket fornlämningarna vittnar om. Här finns boplatser och tolv hällkistor från stenåldern, spridda rösegravar samt gravfält från brons- och järnålder. Ortnamnet omnämns redan 1383 (*Sillarudz sokn*) och innehåller sjönamnet (Östra) *Silen* och *rud* 'röjning' eller möjligen en omtolkning av ett ursprungligt *härad* 'bygd'.¹⁷⁴

Sillerud omnämns som eget pastorat från början av 1300-talet och en medeltida dopfont av täljsten vittnar om områdets tidiga kristnande. Den gamla kyrkplatsen i Sillerud låg vid sjön Östra Silens nordspets, i Signeby. En träkyrka av okänd ålder brann där 1662. En spånklädd korskyrka av trä började uppföras samma år. Kyrkan revs 1891 sedan nuvarande kyrka uppförts ca fyra kilometer norrut, på ett höjdparti intill Svensbysjön.¹⁷⁵ Gravsättning har dock förekommit vid den gamla kyrkplatsen under 1900-talet, men i dag är den en ödekyrkogård och ett fornminne. Prästgården från 1920-talet, är belägen i Signeby, och är sedan slutet av 1990-talet privatägd.

¹⁷⁴ www.ne.se

¹⁷⁵ Bebyggelseregistret, Raä.



Översikt utvidgningsområden, ur *Begravningsplatser i Värmlands län 1988*.

År 1995 tillkom ett utvidgningsområde i sydväst.

År 1997 uppfördes en förvaltningsbyggnad väster om den äldre ekonomibyggnaden.

SILLERUDS KYRKOGRÅRDS HISTORIK

Silleruds nuvarande kyrka invigdes **1888**. Den är byggd i sten som centralkyrka med åttkantig plan efter ritningar av arkitekten Emil Victor Langlet. Sockenstugan uppfördes enligt uppgift efter kyrkan, under 1800-talets slut. I nedre våningen inrymdes tjänstebostad för kyrkvaktmästaren och i övre plan fanns en bostad för barmorskan. Nordväst om sockenstugan stod ett stall och vedbod. Väster om kyrkan låg ett uthus med avträde.¹⁷⁶ Under 125 år har tre generationer ur familjen Helg arbetat vid kyrkogården. Den första kyrkvaktmästaren i nya kyrkan var Anders Helg. År 1925 efterträddes han av sonen David som tjänstgjorde till 1967. David efterträddes i sin tur av sonen Gunnar som tjänstgjorde fram till 2014.¹⁷⁷

Samtidigt som kyrkan byggdes anlades en kyrkogård söder om den. Någon äldre gravkarta har inte återfunnits, men utifrån fotografier och bevarade gravplatser kan man förstå hur begravningsplatsen utvecklats. Kyrkogården anlades troligen ursprungligen utifrån en stjärnformig plan, med kyrkan i centrum och med radiellt utgående gångar. Alléer planterades längs med den södra och östra huvudgången. Någon gravmark på kullen närmast kyrkan planerades inte, utan platsen gavs parkkaraktär med ett antal ädelgranar. Äldre fotografier visar att begravningsplatsen till en början hade en enkel hägnad av trästolpar och tråd. Kvarter 1-3 är den äldsta gravmarken. På tidstypiskt vis förlades köpta familjegravar längs med gångarna i kvarterens ytterkanter. I kvarterens mitt fanns s.k. allmänområden där enskilda gravsattes i löpande följd utan gravrätt.

Under **1920-talet** tillkom en avdelning för familjegravar norr om björkdungen i kvarter 3. Här finns än i dag ett antal tidstypiska gravplatser omgärdade av stenramar.

Under **1930-talets slut** lades en stenmur runt kyrkogården.¹⁷⁸

¹⁷⁶ Brandförsäkringsverket, volym 713 (1916)

¹⁷⁷ Alfredsson 2011, Gunnar Helg.

¹⁷⁸ Uppgift från Gunnar Helg samt Kostnadsförslag till mur vid Silleruds kg 8.12.1938, Värmlandsarkiv.

1941, den 8 juni, invigdes en ny kyrkogårdsdel öster om den gamla kyrkogården, efter ett förslag upprättat av trädgårdskonsulent Edvard Jacobson. Området anläggs med både familjegravar och allmänna gravar. Jacobson skrev att utformningen var hållen i en "arkitektonisk stil", som genom häckar och placering av det högre planteringsmaterialet skulle framkalla rumsverkan i anläggningen. Genom att ge gravvårdarna en grönskande bakgrund önskade Jacobson undvika bilden av en "stenöken". Rygghäckarna utgjordes av amerikansk hagtorn som skulle släppas upp till en höjd av 130 cm. Inga gravvårdar fick överstiga den fastställda höjden för häckarna. Gränserna mellan familjegravarna skulle enligt förslaget markeras med låga häckar av liguster.

Utformningen vid de allmänna gravarna skilde sig från tidigare planlösning. Det vanliga var att ha en smal väg mellan varje gravrad. Nu ersattes varannan väg av en rad blomsterbuskar, som samtidigt tjänade som bakgrund för gravvårdarna i två gravrader. Jacobson ansåg att gravkullar inte borde tillåtas på de allmänna gravarna. Varje gravrad skulle efter färdig gravsättning jämnas ut och besås med gräs. Det var viktigt att området kunde klippas med maskin. De som önskade smycka sina gravar kunde skära upp en rabatt av 40 X 60 cm storlek, vilken kunde planteras eller dekoreras med blommor. Gångar inne i kvarteren lades med glavaskiffer. De som önskade lägga stenramar runt om sina gravar skulle hänvisas att köpa en grav i en rad där alla gravar hade liknande utformning. Enligt planteringsförslaget utgjordes trädkransen av lindar. Omkring kyrkan planterades några ädelgranar. Rygghäckar utgjordes av amerikansk hagtorn och prydnadsbuskarna utgjordes av olika sorters spirea, doftschersmin, måbär, ölandstok och rosor.¹⁷⁹

1948 tillsattes en kommitté för renovering av den gamla delen av kyrkogården. I ett protokoll från kyrkofullmäktige framhölls behovet av nya gravplatser, eftersom gravplatserna beräknades ta slut bara efter två år. Man framhöll också att det skulle skyndas på eftersom tillgången på arbetskraft var bättre än tidigare. Detta på grund av att virkesdrivningarna och arbetet med flottning och dylikt varit mycket mindre än normala år. De få arbetare som behövdes för renoveringen kunde troligen rekryteras bland personer som inte hade fullt arbete vid jordbruket, och som sökte extraförtjänster.¹⁸⁰ Edvard Jacobson gjorde ett förslag som dock inte godkändes eftersom det medförde ett för stort ingrepp i den gamla gravordningen. Det skulle dröja ytterligare några år innan renoveringen kom till stånd. Denna gång efter ritningar och förslag av trädgårdsarkitekt Samuel Kaldén.

1952 utfördes en fullständig uppmätning då alla gravar, gravvårdar, gravramar, byggnader, hägnader och trädbestånd mättes in. Utifrån detta gjorde Samuel Kaldén ett förslag till omläggning av kvarter 1 och en urngravlund inom kvarter 3.

I kvarter 1 utformades mittfältet med gravplatser längs rygghäckar, med gravvårdar i gemensam gräsmatta. Befintliga parkbuskar kompletterades, bl.a. med oxbär och äppelros, för att ge mer liv åt kvarteret. I beskrivningen framkommer att vissa grusgångar skulle läggas igen till gräsgångar med plattstigar. I kvarterets norra del ordnades en sittplats där återlämnade vårdar kunde placeras intill buskarna i ett s.k. lapidarium. De gamla vårdarna skulle dock stå kvar på sina platser fram tills att gravplatsen återuppläts. Därefter flyttades de för att ge plats åt nya gravvårdar. Med tiden har ett antal gjutjärnskors placerats i lapidariet.

¹⁷⁹ Utvidgning Silleruds kyrkogård, Edvard Jacobson juli 1937, Värmlandsarkiv.

¹⁸⁰ Protokoll kyrkofullmäktige 9.5.1948, Värmlandsarkiv.

I en del av kvarter 3 var jordlagret för tunt för att anlägga kistgravar. Därför planerades istället en urngravlund. Lunden anlades i en befintlig björkdunge och Kaldéns avsikt var att bevara dess naturliga karaktär. Marken skulle vara orörd förutom en plattstig som lades genom dungen. Gravplatserna skulle markeras med liggande vårdar. Önskaades blomplantering skulle det ske med växtslag som lämpade sig för björkdungens naturliga karaktär såsom: ormbunkar, dagliljor, anemoner, funkia, svärdslliljor, hasselört, vintergröna eller liljekonvalj. I växtförslaget finns även ett antal oxbär och berberisbuskar.

I kvarter 2 och 4 skulle vissa grusgångar läggas igen till gräsgångar med plattstigar, för en bättre helhet och för att få mindre grusyta att underhålla. I samband med dessa arbeten byggdes också kyrkogårdens entréer om efter Kaldéns ritningar. Tre nya smidesgrindar tillverkades och nya grindpelare tillkom. Några meter av muren i anslutning till entréerna lades om, och en ny stödmur om 25 meter lades vid kyrkogårdens östra sida.¹⁸¹

1958 tog Samuel Kaldén fram ett förslag för gallring av de äldre barrträden på kyrkogården. Sorterna som nämns är silvergran och cembratall.¹⁸²

Åren 1994-1995 utfördes en utvidgning av kyrkogården som omfattade kvarter 5 och 6 samt en minneslund. Förslag och ritningar togs fram av Friedhelm Boes, Landskapsarkitekterna Söderblom & Palm. Kyrkogårdens ursprungliga strikta stjärnplan frångicks och det nya området gavs en friare utformning, anpassad till topografin. Enligt planen bibehölls vissa ytor med berg i dagen och befintlig naturmark. Både kistgravar och urngravar fanns med i förslaget. Växtförteckningen var relativt omfattande och visar träd som lönn, hästkastanj, ornäsbjörk, ask, näverhägg, amerikansk rönn, oxel och lind. Det planterades också olika barrväxter och en mängd olika sorters prydnadsbuskar. Perennerna som föreslogs var bergenia, moses brinnande buske, spirstånds och strutbräken.¹⁸³

1997 uppfördes en förvaltningsbyggnad väster om kyrkan.

¹⁸¹ Silleruds kyrkogård, gravkarta med förslag till omläggning av kv 1, urngravlund inom kv 3 och detaljförslag till grindpartier, Samuel Kaldén 28.11.1953, Värmlandsarkiv.

¹⁸² Gallring av barrträd, Samuel Kaldén 27.11.1958, Värmlandsarkiv.

¹⁸³ Silleruds kyrkogårdsutvidgning, planteringsplan, F. Boes 1994.07.25, Kyrkogårdsförvaltningen Sillerud.



Silleruds kyrkogård vid 1900-talets början med kyrkan sedd från söder. Den södra allén är nyplanterad. Enligt uppgift är personerna på bilden Sofia Karlin och kyrkvaktmästare Anders Helg tillsammans med sonen Torvald. Foto: Kyrkogårdsförvaltningen Sillerud. Fotograf okänd.



Silleruds kyrkogård år 1935. Familjegravarna är grusbelagda och omgärdade av häckar. I kvarterens mitt finns allmänområden. Öster om kyrkan ligger sockenstugan med ekonomi-byggnader. Omkring kyrkan finns ett antal planterade ädelgranar. Foto: AB Flygtrafik Dals Långed/Värmlands Museum. Bilden är något beskuren.¹⁸⁴

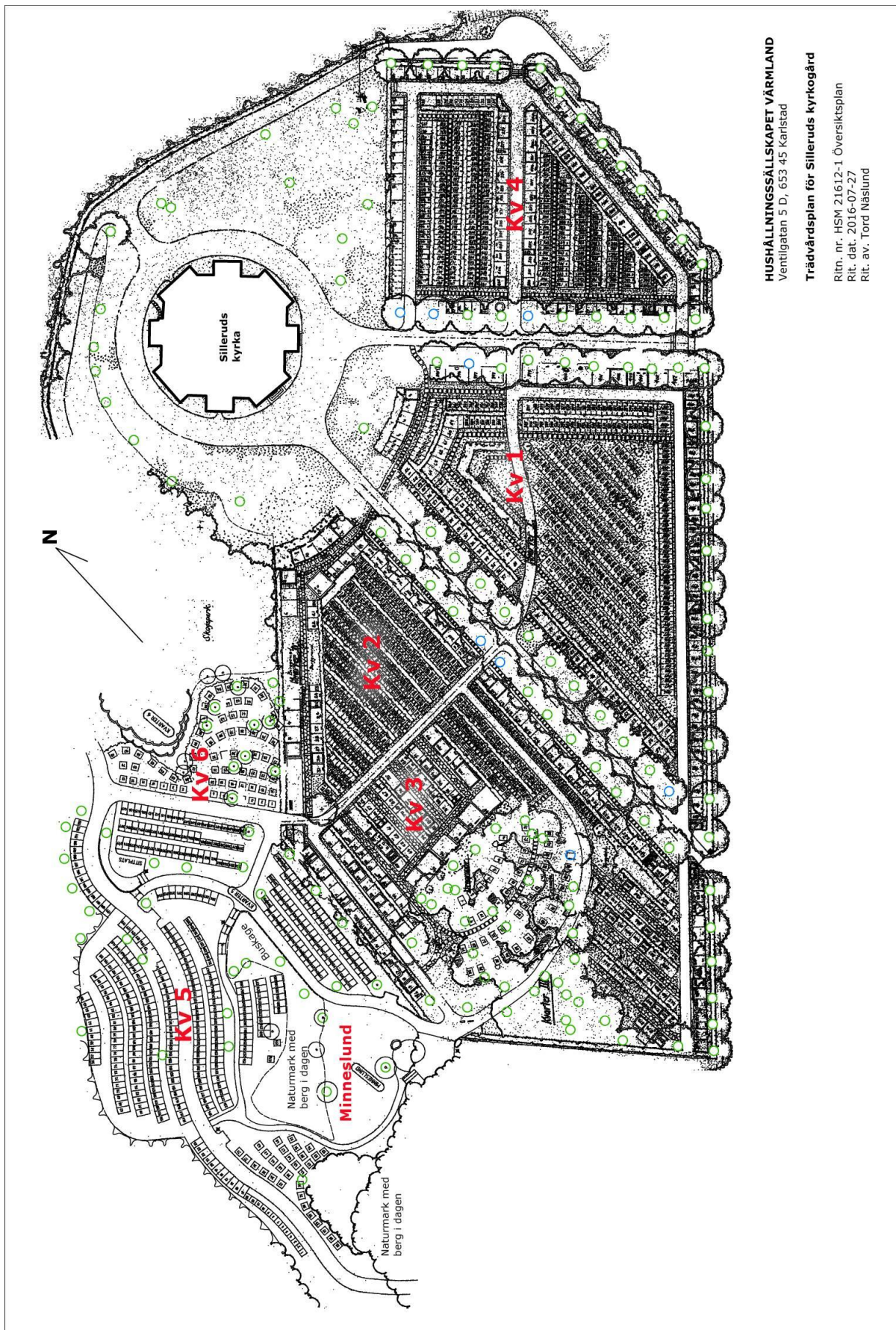
¹⁸⁴ <https://creativecommons.org/licenses/by-nc-sa/4.0/deed.sv>



Vy från kyrktornet mot sydväst. Fotot är taget år 1923 i samband med Johan Vilhelm Norders begravning. Bilden visar Norders höga ljusa gravvård till höger. I bildens mitt syns ett allmänområde med gravkullar och enstaka träkors. Kyrkogårdsförvaltningen Sillerud.



Samma vy som ovan år 2016. Det f.d. allmänområdet är delvis omlagt men äldre familjegravar finns bevarade.



HUSHÄLLNINGSSÄLLSKAPET VÄRMLAND
Ventilgatan 5 D, 653 45 Karlstad

Trädvårdsplan för Silleruds kyrkogård

Ritn. nr. HSM 21612-1 Översiktsplan
Rit. dat. 2016-07-27
Rit. av. Tord Näslund

Ritning gjord av Hushållningssällskapet i Värmland. Tillägg med röd text har gjorts i efterhand av Carina Libeck.

KYRKOGRÅRDEN I DAG

En grusväg leder från E18 söderut mot Silleruds kyrka som ligger vackert belägen på ett naturligt höjdparti intill Svensbysjön. Grusvägen går längs kyrkotomtens östra sida. Den västra sidan sluttar ner mot en annan väg och sjön i väster. På andra sidan sjön ligger bruksherrgården Karlsfors. Nedanför kyrkan, intill grusvägen och en parkeringsplats, ligger den gamla faluröda sockenstugan. I sydväst finns ett äldre garage/förråd och en förvaltningsbyggnad från 1997.

Kvarter 1 är närmast trekantigt i sin form och beläget mellan den södra och den östra trädallén. Några av gravraderna längst i norr är bågformade. Kvarteret omgärdas i sydost av kyrkogårdens trädkrans. Den yttre kvartershäcken utgörs av häggmispel och de inre rygghäckarna utgörs av tuja respektive liguster. I norra och östra gränserna utgör solitära prydnadsbuskar bakgrund till gravraderna. Kvarteret är ursprungligen anlagt med familjegravar längs med de yttre gångarna. De äldsta gravvårdarna är främst belägna längs den östra allén, samt längst muren i öster. Dessa gravplatser härrör från 1800-talets slut och 1900-talets början och karaktäriseras av höga smala stenar med intressanta inskriptioner. Enstaka gravplatser omgärdas av stenramar, kätting eller järnstaket och är belagda med grus. Det f.d. allmänområdet i kvarterets mitt är omlagt för ny gravsättning. Här finns långa gravrader med låga breda gravvårdar, främst tillkomna under 1960- och 1970-talet. Enstaka gravplatser härrör från 1920- och 1930-talet. En mjukt formad förbindelsegång delar kvarteret i en mindre avdelning i norr och en större avdelning i söder. I den norra delen finns en särskilt anlagd sittplats, omgiven av prydnadsbuskar. En plattstig leder in i avdelningen. Längs raden av buskar finns ett lapidarium med några gjutjärnkors. En plattstig finns också bevarad längs med den södra allén.



Kvarter 2 är beläget på västra sidan om den södra trädallén. Marken sluttar något från norr mot söder. Kvarteret är ursprungligen anlagt med familjegravar längs med de yttre grusgångarna. Inne i kvarteret finns en bevarad plattgång av skiffer. Den yttre kvartershäcken utgörs av tuja respektive häggmispel. I norr står en rad med friväxande rosenbuskar. De äldsta gravvårdarna är belägna i gravraderna längs västra och norra kanten. Dessa gravplatser härrör från 1800-talets slut och 1900-talets början och karaktäriseras av höga smala stenar med intressanta inskriptioner. Enstaka gravplatser omgärdas av stenramar, kätting eller järnstaket och är belagda med grus.

I kvarterets mitt finns ett f.d. allmänområde. Gravraderna är placerade mot en bakgrund av rabatter med olika sorters prydnadsbuskar och perenner, bl.a. älggräs, stormhatt, aster, pion, stor blåklocka, funkia och spirea. Gravsättningen i det f.d. allmänområdet går att följa under 1920-1940-talet. De äldsta gravraderna i öster har dock omlagts för familjegravar.



Kvarter 3 är beläget väster om den södra trädallén och består av flera avdelningar med olika karaktär. Plattgångar av skiffer finns mellan vissa gravrader och i allén ligger en plattstig. I den norra delen finns ett familjegravsområde som tillkom under 1920-talet. Här fanns tidigare rygghäckar av tuja, men de har grävts bort p.g.a. svampangrepp. Vid inventeringstillfället hade inga nya häckar planterats. I gränsen mot 1995 års område är svartaronia planterad. Gravraderna är korta och här finns tidstypiska gravvårdar från 1920-talet som varierar i form och storlek. Både låga breda stenar och mindre hög-smala stenar förekommer. Enstaka familjegravar är grustäckta, och omgärdas av stenramar och stenstolpar förbundna med kätting/ järnstänger.

I kvarterets mitt finns ett urngravs-område i en björkdunge, med inslag av tall och enbuskar. Gravraderna är svagt bågformade och gravvårdarna utgörs av små liggande naturstenar. Gräsytan är klippt, men på vissa ställen finns lingonris. Här går berget i dagen.

Den östra och södra delen av kvarteret har rätlinjigt anlagda gravrader längs tujahäckar. Längs muren i öster finns måbärshäck. Även här är jordlagret för tunt för kistgravar, och man har därför fått anpassa gravraderna efter detta. På ett ställe har en bred rabatt anlagts för att fylla ut en plats där gravsättning inte varit möjlig. I sydöstra delen av kvarteret finns en talldunge, med prydnadsbuskar och gräsyta, där gravsättning inte har skett. Längs kvarterets södra sida finns en yttre avgränsning i form av en hög granhäck. Många gravplatser i östra och södra delen härrör från 1800-talets slut och 1900-talets början. De karaktäriseras av höga smala stenar med intressanta inskriptioner. Enstaka gravplatser omgärdas även i denna avdelning av stenramar och stenstolpar förbundna av kätting, samt är belagda med grus.



Kvarter 4 utgörs av 1941 års område i nordost. Kvarteret består av två avdelningar. Familjegravarna ligger längs de yttre gångarna och de f.d. allmänområdena finns i avdelningarnas mitt. Kvarteret avgränsas mot öster av kyrkogårdsmuren och en trädkrans av lind. Här avgränsar även en lindhäck med inslag av måbär och amerikansk hagtorn. I väster avgränsar en lönnallé (den östra allén) och en rad av friväxande prydnadsbuskar. Mot norr finns en häggmispelhäck. Häggmispel finns även som rygghäck vid familjegravarna. I de f.d. allmänområdena står gravraderna mot en bakgrund av rabatter med olika sorters prydnadsbuskar och perenner. Gravvårdarna utgörs av låga breda stenar. Fem gravplatser omgärdas av stenram och är belagda med grus. De f.d. allmänområdena är omlagda och endast någon enstaka allmängrav finns bevarad. Gravraden längst i väster är reserverad för prästgravar.



Kvarter 5 utgörs av 1995 års område i sydväst. Formen är anpassad efter områdets topografi med mjukt svängda gångvägar och gravrader. Marken sluttar mot väster och gravraderna befinner sig på olika nivåer. På två ställen finns förbindelsetrappor.

I norra delen av kvarteret finns en särskilt anlagd sittplats med markbeläggning av sten. Trädsorterna utgörs bl.a. av tall, björk, oxel, ask, kastanj och rönn. Allt växtmaterial är friväxande och nivåskillnaderna är inbäddade i grönska. Grupper av olika slags buskar placerade intill varandra utgör yttre avgränsning såväl som bakgrund till gravraderna. I någon rabatt har ursprungliga barrväxter ersatts av funkia.



Kvarter 6 på 1995 års område är en avdelning för urngravar beläget i en björk- och talldunge. Kullen upp mot kyrkan utgör naturlig gräns mot norr. I slänten står några granar. Här går berget i dagen och lingonris förekommer. Gravvårdarna utgörs av liggande naturstenar.





Minneslunden från 1995 är anlagd i anslutning till en talldunge, med utsikt över det nya kyrkogårdsområdet. Sittplatsen är belagd med marksten och omges av berghällar. Vid sittplatsen finns perenner som bl.a. bergenia och strutbräken. Vid ett stenparti finns en vattenkonst där vattnet leds vidare ned till en damm. Här finns också en kort trappa som förbinder sittplatsen med dammen och den vida gräsytan framför.

Smyckningsplatsen är utformad efter kyrkvaktmästare Gunnar Helgs förslag. Här finns en stor hjärtformad sten, hämtad från Mölntegen, vilken är försedd med en stor fjäril gjord av konstnär Ylva Lundin Andersson. I stenen finns borrarade hål för blommor. Intill stenen finns en ljuslykta tillverkad av Lars-Erik Olsson.¹⁸⁵



¹⁸⁵ Mats Zetterqvist.

INSKRPTIONER OCH TITLAR

Av lokalhistoriskt intresse är de titlar som berättar vilka yrken och verksamheter som funnits i bygden. Betydande näringar har varit jordbruket, skogen och järnbruksverksamheten. En mycket vanlig titel bland bygdens män är *Hemmansägaren*, ofta följt av ortnamnet. Titeln *Arrendator* förekommer också på flera ställen. Skogsnäringen representeras av titlar som *Skogsinspektör* och *Skogsvaktaren*. Här kan också titeln *Lantmätaren* nämnas. Flera järnbruk har funnits i Sillerud, bl.a. Åsebyfors bruk, Karlsfors och Snarkils bruk. Titeln *Bruksegaren* påträffas vid den stora gravplatsen tillhörande familjen Andersson på Åsebyn. Många gjutjärnskors på Silleruds kyrkogård vittnar också om närheten till järnbruken. Även vid den gamla kyrkplatsen i Signebyn förekommer gravvårdar med intressanta inskriptioner som har koppling till järnbruks-eran.

Vid 1800-talets mitt var det svårt med försörjningen i socknen och en emigrationsvåg till USA inleddes. Några av dem återvände emellertid till hembygden.¹⁸⁶ Inskriptioner som minner om emigrationen finns på flera gravvårdar som exempelvis titeln *Svensk-Amerikanen*. Bland titlar kopplade till socknens administration och förvaltning finns *Kommunalordf.*, *Nämndemannen* och *Landsfiskalen*. Skolväsendet företräds av titlarna *Folkskolläraren*, *f. Skolläraren* och *Lärarinnan*. Inom handel och service påträffas titlarna *Köpman*, *Handlanden*, *Bankkamrer*, *Urmakaren* och *Droskägare*. Andra yrkestitlar som förekommer är *Fabrikören* liksom *Anläggningsarbetaren*. Det militära representeras av titlarna *Soldaten*, *Dist.korpralen* och *Furir*. Andra intressanta titlar är *Konstnären* (Sven Höjer 1904-1959) och *Sångerskan* (Eva Höjer 1943-1977). På kyrkogården finns flera syskongravar där *Syskonen* eller *Bröderna* anges. Kvinnornas titlar är få. De omnämns i regel som någons maka. I Sillerud finns flera äldre gravvårdar där endast en *Hustru* vilar. Om en kvinna dog i ung ålder gavs hon i regel en egen gravplats eftersom det var vanligt att mannen bildade en ny familj och kom att vila i en annan familjegrav. Ibland förekommer berättande inskriptioner som beskriver dödsorsak och vem som rest vården, exempelvis; *Här vilar järnvägsarbetaren Arvid Karlsson född 25/7 1897. Död genom olyckshändelse 2/10 1928. Kamraterna reste vården.* I kvarter 3 finns en högrest gravvård med inskriptionen; *And. Andersson Helgebyen *1872 +1924 Vården rest av Trotjänarinnan.*

Många vårdar har koppling till församlingen, däribland; *Komministern*, *Kontraktsprosten*, *Kyrkoherden*, *Kantor*, *Prosten* och *Prostinnan*. Vid familjen Helgs gravplats vilar två generationer med titeln *Kyrkvaktaren*. En gravvård som är försedd med många inskriptioner är Fogelmarks familjegrav där *Kontraktsprosten* och *Kyrkoherden* i Sillerud K. L. S. Fogelmark (1872-1968) vilar. Namnet följs av inskriptionen "Jag vet på vem jag tror och är viss, att Han förmår bevara mitt betrodda gods intill den dagen". Här vilar också *Prostinnan* Maria Fogelmark (1881-1965) vars namn följs av inskriptionerna "Att leva är för mig Kristus och att dö är för mig en vinning", "Den störste ibland eder vare såsom en tjänare", "Du goda, trogna tjänare, gå in i din Herres glädje", "Trogen intill döden livets krona".

På flera av kyrkogårdens gravvårdar förekommer bibelord, psalmverser och sentenser, exempelvis; "Älskad saknad", "Ditt ljusa minne lever", "Kristus är mitt lif döden är min vinning", "Störst av allt är kärleken", "I allt detta vinna vi en härlig seger genom honom som älskat oss", "Gud är kärlek", "Grafven gömmer stoffet kärleken minnet", "Må jord och himmel vika, min klippa skall dock stå", "Jag lever, I skolen ock leva", "En människas dagar äro såsom grässets, hon blomstrar såsom ett blomster på marken, när vinden går däröver är det icke mer, men herrens nåd varar i evighet. Ps. 103:15."

¹⁸⁶ Alfredsson 2011.

VEGETATION

Kyrkogårdens äldsta träd utgörs av lönnar och almar i den södra allén, samt av skogslindarna i trädkransen innanför muren i öster. Dessa äldre trädrader har senare kompletterats med parklindar. Den östra allén är genomgående planterad med skogslönn. Den vänstra sidan av östra allén är äldre än den högra, som planterades på 1940-talet. Även i östra allén har vissa träd bytts ut. I kyrkogårdens sydvästra del finns en naturlig björkdunge med inslag av tall. På 1995 års område har träden en friare placering och utgörs av flera olika sorter; björk, tall, oxel, skogslind, skogslönn, rönn, ask, rödek, skogsek och kastanj. På kyrkogården förekommer enstaka planterade barrträd. Omkring kyrkan finns främst tall och björk.

Som yttre avgränsning i norr och sydost finns en hög formklippt granhäck. Häckarna på det äldre kyrkogårdsområdet utgörs av tuja och häggmispel med inslag av liguster och lind. Längs muren i öster finns måbärshäck. På de f.d. allmänområdena förekommer många olika sorters prydnadsbuskar, vilka utgör bakgrund till gravraderna. I dessa rabatter förekommer även olika sorters perenner. Det senaste utvidgningsområdet har en yttre avgränsning av ett blandbuskage med stora buskar. Grupper av olika buskar är även planterade som bakgrund till gravraderna, bl.a. svartaronia, olika spireor, ölandstok och schersmin. I anslutning till minneslundens smyckningsplats finns även perennplantering.

OMGÄRDNING OCH ENTRÉER

Längs kyrkogårdens östra sida finns en stenmur (stödmur) som lades under 1930-40-talet. Entréer finns i anslutning till den östra respektive den västra allén. Smidesgrindarna är här detaljritade av trädgårdsarkitekt Samuel Kaldén. En entré finns också vid vägen till kyrkan. Här står två kraftiga stenpelare, avsedda för ett äldre grindpar. Dessa grindar var undanställda vid inventeringstillfället.

BYGGNADER

Kyrkan är uppförd efter ritningar av arkitekt Emil Viktor Langlet och stod klar 1888. Med sin åttkantiga planform intar Silleruds kyrka en särställning som Värmlands enda centralkyrka. I landet finns ytterligare elva kyrkor av denna typ, utförda av Langlet. Kyrkans exteriör är utförd i en romansk-gotisk blandstil. Kyrkan har sockel av granit och är murad av tegel samt vitputsad. Taket är täckt av svartmålad skivplåt och har ett centraltorn samt fyra mindre torn. Under kyrkan finns ett bisättningsrum.

Församlingshemmet är den f.d. sockenstugan, vilken uppges vara byggd några år efter kyrkan, under 1890-talet. Den timrade byggnaden om- och tillbyggdes 1958 och är delvis försedd med källare. Fasaden är klädd med faluröd träpanel och har vita snickerier. Taket är täckt av skiffer.

Förvaltningsbyggnaden är enligt uppgift uppförd 1997. Fasaden är klädd med faluröd träpanel och har vita snickerier. Taket är täckt av tegel.

Förrådet är troligen från 1940-1950-talet. Väggarna utgörs av vit träpanel och taket är belagt med takpannor av eternit.

ÖVRIGT

På kyrkogårdens äldre delar finns två gjutna brunnar som dock tagits ur bruk p.g.a. säkerhetsskäl. I björkdungen står två parkbänkar med ovanlig form. Gavlarna är gjutna och imiterar trädgrenar. Sitsen är av trä. Belysning finns på nya kyrkogårdsområdet samt vid gamla kyrkogårdens entréer.



Silleruds kyrka invigdes 1888.



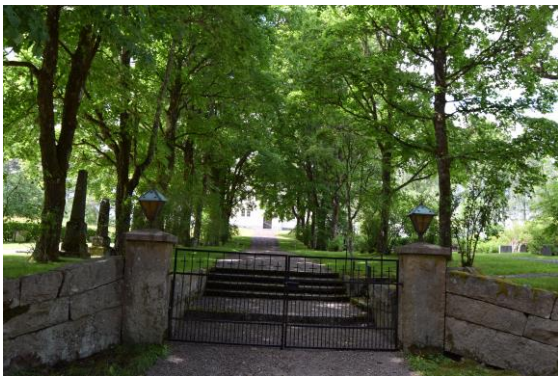
Församlingshemmet/sockenstugan uppfördes under 1890-talet.



Förrådet från 1940-50-talet.



Gamla smidesgrindar.



Entré vid östra allén.



Entré vid södra allén.



Gjutna brunnar finns på kyrkogårdens äldre delar.



Bänkar med gjutna gavlar som imiterar trädgrenar.

SAMMANFATTNING AV SILLERUDS KYRKOGRÅRDS KARAKTÄRSDRAG

Kyrkan ligger på en bergsrygg med kyrkogården på sluttningen i söder och öster. Området närmast kyrkan används inte för begravingar utan är anlagt som park. Kyrkogården har en oregelbunden form och de äldre delarna utgör en del av en stjärnformig plan med kyrkan i centrum. Den omges av skog och dessutom av en mindre landsväg i öster. I öster och sydöst löper en stödmur och en avgränsande trädkrans av lind. De yttre gränserna i norr respektive söder markeras med en hög formklippt granhäck. Hela kyrkogården är rikt bevuxen med olika träd och buskar.

Den äldsta kyrkogårdsdelen söder om kyrkan utmärks av ett radiellt utgående gångsystem. Alla huvudgångar är grusbelagda, och inom kvarteren förekommer plattgångar. Förutom trädkransen finns alléer vid de båda huvudgångarna upp till kyrkan. I den södra allén ingår lönn, alm, och lind, medan den östra består av lönn. Kvarteren är strikt utformade med häckar av måbär, häggmispel och tuja. Högre gravvårdar från 1800-talets slut och 1900-talets början ger en ålderdomlig karaktär till denna del av kyrkogården. Omkring tjugofem ramgravar finns bevarade i detta område. De flesta är belagda med grus medan några har blivit igensådda med gräs. Av dessa ramgravar omges fyra av smidesstaket. Fem ramgravar omgärdas av stenstolpar och järnkätting, och en gravplats omgärdas av järnstänger mellan stenstolpar. Ett lapidarium med nio gjutjärnskors, gjutna vid Åsebyfors bruk omkring sekelskiftet 1800-1900, finns vid en särskilt anlagd sittplats. På kyrkogården förekommer även några betonggjutna gravvårdar med olika form. Ett f.d. allmänområde är tämligen välbevarat, och gravsättningen går att följa under 1920-1940-talet. Gravraderna är inbäddade i grönska från olika sorters prydnadsbuskar. Den sydöstra delen har en naturlig karaktär med urngravar i en tall- och björkdunge.

1941 års område präglas av en strikt utformning med häckar av häggmispel, måbär och lind. Gravvårdarna är homogent utformade och utgörs av låga, breda familjegravstenar. På detta område finns fem ramgravar belagda med grus. Även här finns ett f.d. allmänområde där gravraderna har bakgrund av prydnadsbuskar. Dock har flertalet gravplatser återupplåtits för ny gravsättning.

1995 års område har en friare utformning med landskapskaraktär. Minneslunden är anlagd i anslutning till naturmark med befintliga träd och berg i dagen. Gravrader och gångvägar är anpassade efter topografin, och anlagda på olika marknivåer i svagt slingrande former. Träden är fritt placerade och av olika slag. Likaså finns många olika slags friväxande buskar. Även här finns ett urnkvarter i en björk- och talldunge.

LAGSKYDD

Begravningsplatsen är tillkommen före 1940 och skyddas därmed av kulturmiljölagens 4 kapitel 13 § som säger "I fråga om en begravningsplats som anlagts före utgången av år 1939 krävs tillstånd av länsstyrelsen för att väsentligt ändra begravningsplatsen". Tillstånd krävs alltid för utvidgning och för uppförande eller väsentlig ändring av byggnader, murar, portaler eller andra fasta anordningar. Detta skydd omfattar även de delar av kyrkogården som är tillkomna efter 1939. Vid frågor kring förändringar och tillstånd kontakta gärna Länsstyrelsen i Värmlands län.

ATT SÄRSKILT TÄNKA PÅ I FÖRVALTNING OCH ANVÄNDNING AV SILLERUDS KYRKOGRÅRD

Viktigt för helheten

- Stenmuren är ett viktigt arkitektoniskt element och avgränsar kyrkogården både fysiskt och symboliskt från omgivningen. Stenmuren ska bevaras.
- Kyrkogårdens ingångar med grindar av järn. Grindar ska bevaras och vårdas med traditionella material och metoder.
- Kyrkogårdens gångar bör ha bevarad sträckning. Särskilt viktiga är de vägar som är en del av den ursprungliga stjärnplanen med kyrkan i mitten.
- Plattgångar och plattstigar av skiffer bör bevaras. De ger struktur och har stort miljöskapande värde.
- Viktiga platser i anläggningen är särskilt anlagda sittplatser för kontemplation. Sittplatserna bör bevaras.
- Servicestationer ska vara noga planerade och anlagda så att de inte inkräktar på gravplatser.
- Kyrkogårdens grusgravar/ramgravar är att betrakta som värdefulla. Vid återupplåtelse bör gravplatsen ha bevarad stenram och grusbeläggning, eller återläggas med grus.
- Mycket värdefulla gravvårdar, som är i församlingens ägo, ska inte avlägsnas från befintlig plats, ändras eller återupplåtas.
- Värdefulla gravvårdar, som är i församlingens ägo, bör bevaras och bör inte avlägsnas från befintlig plats. När en gravanordning som klassats som värdefull är/blir återlämnad kan gravvården/gravplatsen återanvändas, exempelvis genom att man slipar ned inskriptioner och gör nya. Dekor bör dock sparas. I de fall där inskriptionen bedöms vara av kulturhistoriskt intresse bör återupplåtelse ske utifrån vad som bedöms lämpligt i varje enskilt fall. En möjlighet är att man vänder på gravvården och gör en ny inskription. På så vis bevaras inskriptionen till eftervärlden. Återanvända gravvårdar bör förses med recyclingsymbol för att redovisa förändringen och för att uppmärksamma eventuell inskription på baksidan. I vissa fall kan originalstenen lämnas orörd och en ny liggande sten tillföras.

Viktigt för de olika delarna

- Nya gravvårdar på återupplåtna gravplatser bör anpassas efter karaktären för respektive område, vad gäller storlek, form och material. Huvudmannen ska upplysa gravrättsinnehavare om vikten av att värna de kulturhistoriska värdena vid återupplåtelse av gravplats.
- Kvarter 3 och 6; I respektive kvarter finns urngravar anlagda i en björk- och talldunge. Gravvårdarna ska fortsatt utgöras av liggande naturstenar.

Vegetation

- Antagen trädvårdsplan ska följas. Trädkransen och de båda alléerna är en viktig del av gamla kyrkogårdens gestaltning och bör fortsatt bevaras. Likaså ger björk- och talldungarna en särskild karaktär som är viktig att bibehålla.
- Äldre planteringsritningar och växtförslag bör vara vägledande om man önskar söka tillstånd för nyplanteringar.
- Kvartershäckar och prydnadsbuskar utgör bakgrund till gravvårdar. De är betydelsefulla för kyrkogårdens struktur och karaktär och bör bevaras. Särskilt viktiga är de karaktärsskapande planteringarna vid de f.d. allmänområdena i kvarter 2 och 4.
- Äldre perenna växter vid gravplatser bör bevaras i möjligaste mån.



Funkia växer vid en gravvård från 1907.

MYCKET VÄRDEFULLA GRAVVÅRDAR SILLERUD

* = Återlämnad grav



Gravnummer: saknas* Tillkomstår: 1899
Placerat i lapidarium, kvarter 1.

Urvalskriterium: Material- gjutjärn, lokalhistoria- enligt uppgift tillverkat vid Åsebyfors bruk, inskription- ornamn.

Karaktäristik: Gjutjärnskors. Inskription: Anders Emil Fredriksson Gyltnäs *25/3 1871 +5/2 1899 Sv. Ps. 484.



Gravnummer: saknas* Tillkomstår: 1894
Placerat i lapidarium, kvarter 1.

Urvalskriterium: Material- gjutjärn, lokalhistoria- enligt uppgift tillverkat vid Åsebyfors bruk, inskription- ornamn, psalmvers.

Karaktäristik: Gjutjärnskors. Inskription: Carl Svensson Guttarbol född 1/1 1844 död 22/4 1894 Sv. Ps. 349:2.



Gravnummer: saknas* Tillkomstår: 1901
Placerat i lapidarium, kvarter 1.

Urvalskriterium: Material- gjutjärn, lokalhistoria- enligt uppgift tillverkat vid Åsebyfors bruk, inskription- titel, ornamn.

Karaktäristik: Gjutjärnskors. Inskription: Hemmansegaren Johannes Olsson från Gyltenäs *27/1 1833 +24/3 1901.



Gravnummer: saknas* Tillkomstår: 1894
Placerat i lapidarium, kvarter 1.

Urvalskriterium: Material- gjutjärn, lokalhistoria- enligt uppgift tillverkat vid Åsebyfors bruk, inskription- ornamn, bibelhänvisning.

Karaktäristik: Gjutjärnskors. Inskription: Anders Danielsson Korsbyn F. 10/8 1810 D. 17/11 1894 Psalt. 40:2.



Gravnummer: saknas* Tillkomstår: 1901
Placerat i lapidarium, kvarter 1.

Urvalskriterium: Material- gjutjärn, lokalhistoria- enligt uppgift tillverkat vid Åsebyfors bruk, inskription- ornamn.

Karaktäristik: Gjutjärnskors. Inskription: Johan Alfred Olsson *23/5 1855 Lefverhögen +23/1 1901.



Gravnummer: saknas* Tillkomstår: 1900
Placerat i lapidarium, kvarter 1.

Urvalskriterium: Material- gjutjärn, lokalhistoria- enligt uppgift tillverkat vid Åsebyfors bruk, inskription- titel, ornamn, psalmvers.

Karaktäristik: Gjutjärnskors. Inskription: Här under hvilar hemmansegaren Lars Danielsson, Torgelsbyn. *25/1 1824 +18/11 1900. Sv: Ps: 94.



Gravnummer: saknas* Tillkomstår: 1950-talet
Placerat i lapidarium, kvarter 1.

Urvalskriterium: Material- gjutjärn, inskription- berättande, person- och lokalhistoria, bibelhänvisning. Enligt uppgift är korset tillverkat under 1950-talet.¹⁸⁷

Karaktäristik: Gjutjärnskors. Inskription: Märta Fjellstedt * den 7-9 1805 + den 13-6 1901 syster till Peter Fjellstedt. Hebr 4:10.



Gravnummer: saknas* Tillkomstår: 1896
Placerat i lapidarium, kvarter 1.

Urvalskriterium: Material- gjutjärn, inskription- titel, ornamn, psalmvers.

Karaktäristik: Gjutjärnskors. Inskription: Hemmansegaren Carl Andersson Bryngelsbyn. *12/2 1819 +14/3 1896. Sv. Ps. 459:8.

¹⁸⁷ Gunnar Helg.



Gravnummer: saknas* Tillkomstår: 1901
Placerat i lapidarium, kvarter 1.

Urvalskriterium: Material- gjutjärn, lokalhistoria- enligt uppgift tillverkat vid Åsebyfors bruk, inskription- ortnamn.

Karaktäristik: Gjutjärnskors. Inskription: And. Hjalm. Andersson *12/5 1900 Lefverhögen +24/3 1901.



Gravnummer: 6 1 5 Tillkomstår: 1911

Urvalskriterium: Inskription- titel, ortnamn, person- och lokalhistoria.

Karaktäristik: Hög gravvård med korsymbol och dekor av stiliserad växtlighet. Inskription: Komministern Anders Gottfrid Nordin fr. Karlsfors f. 21/8 1884 d. 31/12 1911 Älskad i lifvet saknad i döden.



Gravnummer: 6 1 8 Tillkomstår: 1895

Urvalskriterium: Inskription- titel, bibelord, person- och lokalhistoria.

Karaktäristik: Kalkstensvård med stor korsymbol. Inskription: Prosten G. D. Sillén *1832 +1921 och hans maka Christina Kindberg. I allt detta vinna vi en härlig seger genom honom som älskat oss.



Gravnummer: 6 1 24 Tillkomstår: 1937
Gravplatsen har två gravvårdar.

Urvalskriterium: Inskription- titel, person- och lokalhistoria, den anonyma inskriptionen "Mor" på den liggande hällen tillför ett upplevelsevärde.

1. Karaktäristik: Medelhög gravvård. Inskription: Lärarinnan Amanda Bryngelsson 1882-1937.
2. Karaktäristik: Enkel stenhäll. Inskription: Mor.



Gravnummer: 6 1 51

Tillkomstår: 1889

Urvalskriterium: Material- gjutjärn, lokalhistoria- enligt uppgift tillverkat vid Åsebyfors bruk, inskription- ortnamn, bibelhänvisning.

Karaktäristik: Gjutjärnskors. Inskription: Maria Persdotter Bryngelsbyn, f. 22/12 1822 d. 11/10 1889 Joh. 11.25.



Gravnummer: 6 1 119-120

Tillkomstår: 1898

Urvalskriterium: Inskription- ortnamn, sentens, tidstypisk, miljöskapande.

Karaktäristik: Medelhög gravvård. Inskription: Olof Eriksson fr. Kålleboda *16/2 1835 +7/5 1898 Kristus är mitt lif döden är min vinning.



Gravnummer: saknas

Tillkomstår: 1929

Placerad mellan grav 1 287 och 1 288.

Urvalskriterium: Material- betong, marmor, lokalhistoria- troligen tillverkad vid lokalt gjuteri, unik, miljöskapande. Uppgifter i församlingens digitala gravbok saknas, men i äldre kyrkoböcker finns uppgifter om Gustav Elg (1913-1929) från Korsbyn.

Karaktäristik: Gjuten gravvård med blomdekor i relief och infälld namnplatta av marmor. Inskription: Gustav Elg.



Gravnummer: 6 1 396

Tillkomstår: 1890

Urvalskriterium: Material- gjutjärn, lokalhistoria- tillverkad vid Åsebyfors bruk, inskription- bibelhänvisning, psalmvers, sentens, bevarad grusgrav.

Karaktäristik: Grusgrav med en gjutjärnsvård samt två senare tillkomna stenar som inte är värderade. I mitten står en gjuten gravvård med en ovanligt utformad sockel. Enligt uppgift har man funnit liknande socklar vid den gamla kyrkplatsen i Signeby. Gravvården har vänts och den äldre inskriptionen finns på baksidan. Inskription framsida: D. Danielsson familjegrav (senare monterad namnplatta). Grafven gömmer stoffet kärleken minnet. Inskription baksida: Nora Danielson Tenvik *11/4 1845 +7/11 1890 Joh. 11.25. Stina Eleonora Swartz *25/3 1812 +22/11 1891 Ps. 347. 8. 9. v.





Gravnummer: 6 1 400
Gravplatsen har nio gravvårdar,
samt en "sittplats" av sten.

Tillkomstår: 1895

Urvalskriterium: Material- järnkätting, marmor, inskription-
titel, ortnamn, person- och lokalhistoria, miljöskapande,
upplevelsevärde.



Karaktäristik: Stor familjegrav omgärdad av stenstolpar
förbundna av järnkätting. Enligt uppgift är kättingen en
f.d. såglänk från sågverket. På gravplatsen står även en
fåtöljliknande sten. Släkten har koppling till Åsebys
bruk. En av de senare vårdarna är rest över arkitekt Tor
Andersson (1900-1977), som ritade flera omtalade
byggnader i funktionalistisk stil, bl.a. Svensbyns skola i
Sillerud. Tillsammans med arkitekt Hans Westman ritade
han simhallen i Lund. Tor Andersson står även bakom
gravkapellet i Töcksmark.¹⁸⁸



1. Karaktäristik: Hög gravvård med fyra ovala polerade
namnplattor. Inskription: Bruksegaren A. Andersson
Åsebyn * 2/2 1822 +12/7 1895/A. Anderssons hustru Lisa
Andersson Åsebyn *22/5 1823 +8/5 1909/Bruksegaren G.
Andersson Norekärn *15/1 1830 +12/2 1895/ G.
Anderssons hustru Marg. Andersson Norekärn *30/8 1836
+18/4 1918.



2. Karaktäristik: Låg gravvård av marmor krönt av ett
stenkors. Inskription: Sten Albert Andersson *9/6 1893
+13/4 1895.

3. Karaktäristik: Liggande häll av röd granit. Inskription:
Kommunalordf. Gustaf Andersson Skogen *12/11 1861
+21/5 1930.

4. Karaktäristik: Låg vård av sandsten/marmor.
Inskription: Ellen Torvald *8/10 1884 +25/2 1931 Signe
Torvald *18/5 1884 +18/4 1944.

5. Karaktäristik: Liggande häll av röd granit. Inskription:
Ingenjören G. Andersson *1867 +1937 Lisa Maria
Andersson *1868 +1955.

6. Karaktäristik: Låg gravvård av grå granit. Inskription:
Manne Torvald *29/6 1881 +3/7 1958.

7. Karaktäristik: Liggande häll av röd granit. Inskription:
Arvid Torvald *31/8 1878 +3/11 1965 makan Ingrid född
Wall *23/6 1894 +3/2 1984.

8. Karaktäristik: Liggande häll av röd granit. Inskription:
Tor Andersson *26/12 1900 + 5/2 1977 Arkitekt Åsebyn.

9. Karaktäristik: Liggande häll av grå granit med
blomdekor. Inskription: Andersson Arvid Eje *1919 +1999.



¹⁸⁸ Gunnar Helg.



Gravnummer: 6 1 402

Tillkomstår: 1916

Urvalskriterium: Bevarad grusgrav, tidstypisk, miljöskapande, person- och lokalhistoria. Enligt folkbokföringen var Daniel Norder (1849-1916) handlare från Trubbyn.

Karaktäristik: Grusgrav med stenram. Hög gravvård i form av ett stenkorssymbol på sockel. Inskription: D. Norders familjegrav.



Gravnummer: 6 1 404

Tillkomstår: 1896, 1903.

Gravplatsen har två äldre gravvårdar.

Urvalskriterium: Inskription- titel, ortnamn, sentens, bevarad grusgrav, tidstypisk, miljöskapande.

Karaktäristik: Grusgrav med stenram.

1. Karaktäristik: Hög gravvård med stor polerad korssymbol. Inskription: Lisa Norder Trubbyn *16/10 1815 +1810 1896.

2. Karaktäristik: Hög gravvård med stor polerad korssymbol. Inskription: Nämndemannen E. Andreassons Trubbyn familjegrav saknade i döden.



Gravnummer: 6 1 405

Tillkomstår: 1892, 1906.

Gravplatsen har två gravvårdar.

Urvalskriterium: Inskription- titel, ortnamn, tidstypisk, miljöskapande.

1. Karaktäristik: Hög flerdelad gravvård. Inskription: Hemmansägaren O. F. Bengtsson fr. Ölmheden *1817 +1904 hustrun Lina Henriksdotr *1825 +1892 Familjegrav.

2. Karaktäristik: Hög gravvård med obeliskform. Inskription: Nämndemannen Daniel Andersson fr. Heljebyn *10/2 1818 +17/11 1909 sonen Gustaf *19/9 1851 +3/10 1906.



Gravnummer: 6 1 460

Tillkomstår: 1908, 1898.

Gravplatsen har två gravvårdar.

Urvalskriterium: Inskription- "hustrun", ortnamn, tidstypisk, miljöskapande.



1. Karaktäristik: Hög gravvård med symbol/dekor av ett stiliserat kors. Inskription: Hustrun Elisabet Nilsson *11/9 1867 +16/4 1908 Sillegårdsed.

2. Karaktäristik: Hög flerdelad gravvård. Inskription: Hemmansegaren Nils Nilsson fr. Västra Boda *6/1 1824 +29/3 1893 hustrun Lisa Andersdotter *12/2 1827 +3/9 1898.



Gravnummer: 6 1 461* Tillkomstår: 1909, 1955.
Gravplatsen har två gravvårdar.

Urvalskriterium: Inskription- ortnamn, tidstypisk, miljöskapande.

1. Karaktäristik: Hög gravvård med obeliskform.
Inskription: Henrik Andersson *1825 +1909 Egenäs familjegrav.

2. Karaktäristik: Liggande häll med blomdekor i relief.
Inskription: Anna Katarina Carlsson *26/9 1868 +23/11 1955 Egenäs.



Gravnummer: 6 1 470 Tillkomstår: 1889

Urvalskriterium: Material- gjutjärn, inskription- titel, ortnamn, bibelhänvisning.

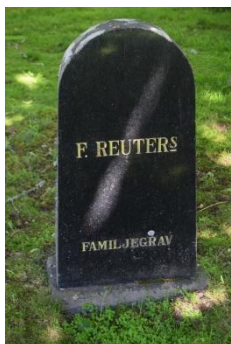
Karaktäristik: Hög gravvård av sten med infälld namnplatta av gjutjärn. Inskription: Hemmansegaren Anders Nilsson från Gengene *14/11 1813 +7/4 1899 hustrun Johanna Nilsdotter *6/6 1825 +6/12 1889 1 Joh. 2:17 v.



Gravnummer: 6 1 472 Tillkomstår: 1892

Urvalskriterium: Inskription- titel, ortnamn, sentens, tidstypisk, miljöskapande.

Karaktäristik: Hög gravvård krönt av ett stenkors.
Inskription: Hemmansegaren Anders Eriksson fr. Tegen f. 1/1 1811 +10/11 1892 hustrun Kattarina *2/9 1826 +18/12 1917 Tack för uppoffrande kärlek barnen.



Gravnummer: 6 1 496 Tillkomstår: 1893, 1897
Gravplatsen har två gravvårdar.

Urvalskriterium: Inskription- symbol, psalmvers. Den första gravsatta är Valdemar Reuter (+1893). I graven vilar även Ragnar Paulus Reuter (1888-1914), hemmansägaren Fritiof Reuter (1854-1928) och makan Ida Constantia von Schantz Reuter (1854-1931) från Mörnäs, samt Ida Constantias far August Napoleon von Schantz (1813-1897), f.d. brukare från Skogen i Sillerud.



1. Karaktäristik: Låg gravvård. Inskription: F. Reuters familjegrav.
2. Karaktäristik: Pulpsten. Vården är försedd med den s.k. Kaducéstaven (häroldsstaven) vilken består av en stav omslingrad av två ormar - en symbol för fred och sedemera handel och ekonomi. Inskription: A. N. v. Schantz *2/5 1813 +29/1 1897 ps. 181.



Gravnummer: 6 2 1 Tillkomstår: 1898
Gravplatsen har fem gravvårdar.

Urvalskriterium: Material- järnkätting, inskription- titel, ortnamn, person- och lokalhistoria, tidstypisk, miljöskapande.

1. Karaktäristik: Stor familjegrav, delvis omgärdad av stenstolpar förbundna med kätting.

Huvudstenen är en stor s.k. bautasten. Inskription: Godsegaren Anders Ohlson Elgtån *22/8 1822 +16/5 1906 hans hustru Louise Magnell *17/8 1828 +2/6 1898.

2. Karaktäristik: Medelhög gravvård med korssymbol. Inskription: Köpman Tor Axelson *15/3 1897 +21/3 1974 hans hustru lärarinnan Ingeborg Axelson f. Dahl *24/10 1903 +14/6 1992 sonen Bengt Arne *4/4 1935 +13/3 1935.

3. Karaktäristik: Medelhög gravvård med korssymbol. Inskription: Hemmansägaren Axel Ohlson Elgtån född den 19.2 1863 död den 24.11 1946 hans hustru Jenny Ohlson f. Ruus född den 28.5 1875 död den 27.8 1956.

4. Karaktäristik: Medelhög gravvård med korssymbol. Inskription: Kerstin Axelson f. Lundmark född den 30.10.1934 död den 24.6 1971.

5. Karaktäristik: Medelhög gravvård med korssymbol. Inskription: Arne Axelsson Elgtån född den 13.6 1900 död den 31.5 1990 hans hustru Tora Axelsson född den 6.3 1908 död den 19.2 2001.



Gravnummer: 6 2 4 Tillkomstår: 1911
Gravplatsen har två gravvårdar.

Urvalskriterium: Inskription- titel, ortnamn, person- och lokalhistoria. I familjegraven vilar Alma Nilsson (1868-1947) som var en tidig fotograf i bygden. Hennes bilder finns hos hembygdsföreningen i Sillerud.¹⁸⁹

1. Karaktäristik: Hög gravvård. Inskription: Hemmansägaren Nils Nilsson *18/12 1830 +28/11 1911 hans hustru Anna Katarina född Andersson *15/3 1833 +26/5 1916 Harnäs.

2. Karaktäristik: Häll. Inskription: Alma Nilsson *11.5 1868 +25.1 1947 Anna Nilsson *9.3 1878 +4.7 1973 Harnäs.



Gravnummer: 6 2 8 Tillkomstår: 1901

Urvalskriterium: Material- smidesjärn, bevarad grusgrav, tidstypisk, miljöskapande. I graven vilar Nils Andersson-Buhlin (1830-1901), Daniel Buhlin (1851-1928) och Kristina Buhlin (1866-1947).

Karaktäristik: Grusgrav omgärdad av stenram samt smidesstaket. En trappa leder upp till gravplatsen.

Gravvården utgörs av en pulpetsten. Inskription: Daniel Buhlin Svensbyn familjegrav.

¹⁸⁹ Gunnar Helg.



Gravnummer: 6 2 9*

Tillkomstår: 1901

Urvalskriterium: Tidstypisk, miljöskapande. Enligt kyrkoboken var Sofia Karlsdotter Bruun hustru till förman Louis Bruun, Elgåna, Löfåsen.

Karaktäristik: Hög gravvård med korssymbol.

Inskription: Sofia Bruun *18/11 1862 +30/7 1901.



Gravnummer: 6 2 10

Tillkomstår: 1900

Urvalskriterium: Inskription- titel, ortnamn, bibelhänvisningar, tidstypisk, miljöskapande.

Karaktäristik: Hög flerdelad gravvård. Inskription: Hemmansägaren Karl Danielsson från Heljebyn *18/4 1846 +27/8 1905. Hustrun Anna Stina Danielsson *9/4 1859 +19/1 1900. Pau. L.br.- Korint. 15:49v. Pau. Br. – Rom 8:18v. Familjegrav.



Gravnummer: 6 2 13

Tillkomstår: 1898

Gravplatsen har fyra gravvårdar.

Urvalskriterium: Material- smidesjärn, bevarad grusgrav, inskription- ortnamn, bibelhänvisning, tidstypisk, miljöskapande.

Karaktäristik: Grusgrav omgärdad av stenram och smidesjärnstaket. På gravplatsen finns två prydnadsbuskar.

1. Karaktäristik: Hög flerdelad gravvård. Inskription: A. Andersson Jemnemon familjegrav Joh. Ev. 8. 51. Rest 1898.

2. Karaktäristik: Liggande gravvård med korssymboler. Inskription: Alfred Andersson *14.6 1852 hustrun Mathilda *30/11 1856 +3.6 1926 Jemnemon.

3. Karaktäristik: Liggande gravvård med korssymboler. Inskription: Kyrkovärden Karl Andreasson *17.3 1839 +13.4 1929 hustrun Mathilda *25.8 1850 +4.1 1923 Lisslerud.

4. Karaktäristik: Liggande gravvård med korssymboler. Inskription: Anders Larsson *22.10 1869 +9.2 1950 hustrun Hilda *17.6 1873 +30.8 1971.



Gravnummer: 6 2 18

Tillkomstår: 1917

Urvalskriterium: Inskription- berättande titel, ortnamn, samhälls- och lokalhistoria, tidstypisk, miljöskapande.

Karaktäristik: Hög gravvård med korssymbol.

Inskription: Svensk-Amerikan Anders Nilsson fr. Bartveden *9/12 1875 +1/5 1917.



Gravnummer: 6 2 19

Tillkomstår: 1918

Gravplatsen har tre gravvårdar.

Urvalskriterium: Material- smidesjärn, bevarad grusgrav, inskription- titel, ortnamn, tidstypisk, miljöskapande.

Karaktäristik: Grusgrav omgärdad av stenram och smidesjärnstaket.

1. Karaktäristik: Hög gravvård med obeliskform. I den övre delen finns en stiliserad urna. Inskription: J. V. Norder familjegrav Louise Norder 1849-1918 Johan Norder 1852-1923.

2. Karaktäristik: Liggande gravvård med korsymbol. Inskription: Ida Svensson *1864 +1941.

3. Karaktäristik: Stor häll med korsymbol. Inskription: Handlanden Erland Zakarias Norder Sillebotten född 6.9 1890 död 16.10 1964.



Gravnummer: 6 2 28

Tillkomstår: 1926

Urvalskriterium: Inskription- relativt anonym inskription tillför ett upplevelsevärde, tidstypisk, miljöskapande. I graven vilar Kristina Johannesson (1853-1926), Emil Johannesson (1863-1932) samt Anna Krististina Johannesson (1891-1933).

Karaktäristik: Låg, bred gravvård. Inskription: Emil Kristina, Far Mor, Elgåna.



Gravnummer: 6 2 31

Tillkomstår: 1927

Urvalskriterium: Inskription- berättande, ortnamn, upplevelsevärde, tidstypisk, miljöskapande.

Karaktäristik: Hög gravvård med korssymbol samt symbol/ dekor av en drapering. Inskription: Karl Högberg *18.9 1856 +8.11 1926 makan Lisa *5.12 1852 +15.10 1936 döttrarna Anna *9.9 1880 +27.1 1953 Emma *7.3 1884 +21.10 1969 Egenäs. Hans många vänner reste stenen år 1927.



Gravnummer: 6 2 354

Tillkomstår: 1910

Urvalskriterium: Inskription- berättande titel, ortnamn, samhälls- och lokalhistoria, tidstypisk, miljöskapande.

Karaktäristik: Hög gravvård med schablondekor. Överst på stenen finns en försänkt oval, sannolikt avsett för ett fotografi eller för en porslinsmedalj. Inskription: Svensk-Amerikanen Abel Carlsson Hjellen *20/6 1866 +7/7 1910.



Gravnummer: 6 2 356

Tillkomstår: 1908

Urvalskriterium: Bevarad grusgrav, material- smidesjärn, Endast kvinnor vilar i denna grav; Ester Nilsson (1876-1908), Kristina Andersson (1836-1921), Elsa Nilsson (1833-1927), Hilma Nilsson (1874-1959) och Elin Sofia Nilsson (1871-1959).

Karaktäristik: Grusgrav med stenram omgärdad av smidesjärnstaket. Inskription: Elsa Nilsson Svensbyn familjegrav.



Gravnummer: 6 2 358

Tillkomstår: 1903

Gravplatsen har två gravvårdar.

Urvalskriterium: Inskription- ortnamn, tidstypisk, miljöskapande, material- kalk-/sandsten.

1. Karaktäristik: Hög gravvård med obeliskform.

Inskription: Lars Larsson från Egenäs *25/12 1825 +3/7 1903 familjegrav.

2. Karaktäristik: Stor häll av kalk-/sandsten. Inskription: Barn Hilma Larsson *11.9 1865 +8.3 1919 Maria Larsson *4.8 1860 +2.6



Gravnummer: 6 2 362

Tillkomstår: 1899

Urvalskriterium: Inskription- titel, ortnamn, ovanlig dekor, miljöskapande.

Karaktäristik: Hög gravvård krönt av ett kors. Framsidan är polerad med schablondekor. Inskription:

Hemmansegaren Joh: Henriksson fr. Tegen *27/6 1827 +12/8 1902 hustrun Anna Andersdotter *7/9 1829 +9/1 1902 dottern Anna Maria *2/3 1857 +26/10 1899.

1928 Hildebrand Larsson 7.4 1867 29.1 1941 Anders Larsson *16.10 1870 +2.4 1956 Egenäs.



Gravnummer: 6 3 10

Tillkomstår: 1928.

Urvalskriterium: Material- betong, marmorkross, lokalhistoria- troligen tillverkad vid lokalt gjuteri, unik, miljöskapande.

Karaktäristik: Medelhög betonggjuten gravvård med marmorkross. Inskription: Familjegrav Edvin Petterson *1862 +1928.



Kvarter 02, f.d. allmänområde.

Gravplatser: 6 2 44, 49, 50, 52, 54, 57, 62, 66, 68, 69, 70, 75, 84, 94, 95, 96, 97, 103, 105, 113, 117, 119, 127, 130, 133, 134, 135, 137, 139, 146, 151, 153, 154, 156, 158, 162, 164, 172, 174, 175, 176, 179, 189, 190, 192, 195, 208, 212, 219, 222, 228, 240, 269, 292.

Tillkomstår: ca 1920-1940. Därefter har vissa gravplatser upplåtits som familjegravar.

Urvalskriterium: Socialhistoria- gravvårdar av sten i en delvis bevarad allmänlinje. Många stenar har inget större egenvärde, men de är betydelsefulla som grupp, då det finns ett värde i att fortfarande kunna avläsa den s.k. allmänna linjen, där enskilda gravsatts utan gravrätt i löpande följd. En gjuten gravvård särredovisas nedan. Ett träkors finns på området, men är troligen av senare datum. Gravvårdarna i den allmänna linjen är klassade som mycket värdefulla.

Karaktäristik: Den f.d. allmänlinjen består av en grupp gravvårdar vilka karaktäriseras av små låga stenar och liggande hållar. Flertalet är enkla i utförandet.

Inskriptioner: Stenarna är resta över enskilda och är i regel endast försedda med namn, årtal och ortnamn.

Gravnummer: 6 2 160

Tillkomstår: 1935



Urvalskriterium: Gravplats på f.d. allmänområde, material- betong, brons, lokalhistoria- troligen tillverkad vid lokalt gjuteri, unik, miljöskapande. I graven vilar Karolina Johansson (1865-1935).

Karaktäristik: Låg betonggjuten gravvård med namnplatta av brons. Inskription: Karolina Johansson Åsebyn.

Gravnummer: 6 3 12

Tillkomstår: 1901, 1928.

Gravplatsen har två gravvårdar.



Urvalskriterium: Inskription- ortnamn, sentens, upplevelsevärde, tidstypisk, miljöskapande.

1. Karaktäristik: Medelhög gravvård med korssymbol och dekor/symbol av ett palmblad. Inskription: Vilorum för Karl Johan Björkman Norane *12/5 1851 +27/6 1928 och hans maka Johanna *14/9 1850 +20/1 1901. Att skiljas är det svåra.

2. Karaktäristik: Häll med korssymbol. Inskription: Barnen Johan Ingeborg Einar Hilma.



Gravnummer: 6 3 30

Tillkomstår: 1928

Urvalskriterium: Inskription- berättande, titel, upplevelsevärde, tidstypisk, miljöskapande.

Karaktäristik: Låg gravvård i röd granit. Inskription: Här vilar järnvägsarbetaren Arvid Karlsson född 25/7 1897. Död genom olyckshändelse 2/10 1928. Kamraterna reste vården.



Gravnummer: 6 3 38

Tillkomstår: 1930

Urvalskriterium: Inskription- titel, ortnamn, lokalhistoria, tidstypisk, miljöskapande. I graven vilar Hilda Ingeborg Nilsson (1871-1930) och Emil Nilsson (1868-1951).

Karaktäristik: Hög gravvård med dekor av en tall i relief. Inskription: Handlanden Emil Nilsson Harnäs familjegrav.



Gravnummer: 6 3 45

Tillkomstår: 1929

Urvalskriterium: Bevarad grusgrav, tidstypisk, miljöskapande, inskription- bibelord, upplevelsevärde, ortnamn. I graven vilar Anders Gustav Johansson (1842-1929), Anders Lennartsson (1864-1939), Anna Kajsa Lennartsson (1860-1949) och Kristina Johansson (1867-1949).

Karaktäristik: Grusgrav med stenram. Gravvård med tempelform. Inskription: Anders Gustav Johanssons Hestad familjegrav. En människas dagar äro såsom gräsets, hon blomstrar såsom ett blomster på marken, när vinden går däröver är det icke mer, men herrens nåd varar i evighet. Ps. 103:15.



Gravnummer: 6 3 47

Tillkomstår: 1928

Urvalskriterium: Inskription- titel, bevarad grusgrav, material- järnkätting, tidstypisk, miljöskapande,

Karaktäristik: Grusgrav med stenram omgärdad av stenstolpar förbundna med järnkätting. Hög gravvård. Inskription: Landsfiskalen Anders Norelius 1856-1928 Maja Norelius f. Tollefsen 1876-1959.



Gravnummer: 6 3 169-17 Tillkomstår: 1906, 1915, 1917.
Gravplatsen har tre gravvårdar.

Urvalskriterium: Inskription- berättande titel, lokal- och samhällshistoria, tidstypisk, miljöskapande.

1. Karaktäristik: Låg gravvård med stjärnsymbol.
Inskription: Svensk-Amerikan. Einar Fridolf Aronsson fr. Snarkil *12/12 1876 +24/11 1906.
2. Karaktäristik: Låg gravvård med stjärnsymbol.
Inskription: Svensk-Amerikan. Anders Gustaf Aronsson *22.6 1869 +15.5 1915 brodern Johan Wilhelm Aronsson *25.9 1862 +22.6 1957 Snarkil.
3. Karaktäristik: Hög gravvård med symbol i form av en oljelampa. Inskription: Emil Aronsson *d. 22/5 1867 +d. 20/6 1948 Emma Aronsson från Snarkil *d. 8/2 1878 +d. 1/10 1924 dottern Svea *d. 2/1 1917 +d. 30/6 2000.



Gravnummer: 6 3 219 Tillkomstår: 1906

Urvalskriterium: Bevarad grusgrav, material-brons, tidstypisk, miljöskapande.

Karaktäristik: Grusgrav med stenram. Gravvården utgörs av en grovt huggen s.k. bautasten i natur- och nationalromantisk stil. Namnplattan är av brons och texten är utförd i en ålderdomlig stil. Ytterligare en namnplatta har tillkommit under 1960-talet. Inskription: Otto Danielson *24/4 1854 +12/9 1906 Charlotta Danielson *5/4 1858 +27/11 1921 Ruth *24/7 1895 11/7 1911./ Carl Winolf *10.2 1891 +14.2 1965 hustrun Ester Winolf f. Claesson *1. 12 1888 +16.8 1964 Tenvik.



Gravnummer: 6 3 226 Tillkomstår: 1907

Urvalskriterium: Inskription- ortnamn, tidstypisk, miljöskapande.

Karaktäristik: Hög gravvård i obeliskform. Inskription: Anders Larsson fr. Heljebyn *4/10 1820 +24/12 1907 familjegrav.



Gravnummer: 6 3 231 Tillkomstår: 1907

Urvalskriterium: Inskription- ortnamn, tidstypisk, miljöskapande.

Karaktäristik: Hög gravvård i grå granit med namnplatta av diabas. Vården har en stjärnsymbol och kröns av en stenurna. Inskription: Leonard Andersson fr. Sillebotten *4/4 1838 +13/2 1919. Hustrun Edla Andersson *11/3 1846 +22/5 1907.



Gravnummer: 6 3 242

Tillkomstår: 1924

Urvalskriterium: Inskription- berättande, titel, ortnamn, samhälls- och socialhistoria, tidstypisk, miljöskapande. Titeln trotjänarinna syftar här på en kvinna som arbetat under lång tid i ett hushåll.

Karaktäristik: Hög gravvård med korsymbol samt symbolerna av alfa och omega tillsammans med ett timglas. Inskription: And. Andersson Helgebyn *1872 +1924 Vården rest av trotjänarinnan.



Gravnummer: 6 3 248

Tillkomstår: 1919

Urvalskriterium: Inskription- titel, ortnamn, person- och lokalhistoria. Enligt kyrkoboken kom Hildegard Hellberg från Norra Kölviken i Nössemarks församling, Älvsborgs län. Hon dog i ung ålder av hjärtfel. Brodern Fritz dog även han i ung ålder, men av lungсот.

Karaktäristik: Medelhög gravvård med blomsterdekor i relief. Inskription: Lärarinnan Hildegard Hellberg fr. Korsbyn *23/10 1885 d. 21/11 1919 brodern Fritz Hellberg f. 6/3 1898 d. 27/5 1929.



Gravnummer: 6 3 249

Tillkomstår: 1919

Urvalskriterium: Inskription- ortnamn, unik, miljöskapande.

Karaktäristik: Gravvården har en ovanlig utformning med två stensorter - grå granit och namnplatta av diabas. Inskription: Anders Andersson Kjestad *8/12 1830 +25/3 1922. Hustrun Kajsa Andersson *15/8 1832 +4/11 1919.



Gravnummer: 6 3 277

Tillkomstår: 1919,1956

Gravplatsen har två gravvårdar.

Urvalskriterium: Inskription- titel, berättande, ortnamn, lokalhistoria, tidstypisk, miljöskapande. Bjurs fond tillkom genom en donation av Agard Bjur till Silleruds församling. Donationen omfattade medel samt en egendom.

1. Karaktäristik: Gravvården är utformad som ett stort ringkors. Inskription: Hemmansägaren Agard Bjur *15/4 1885 +5/5 1956 Mölntegen. Donator till Silleruds kyrka.
2. Karaktäristik: Pulpetssten. Inskription: Lotta Bjur *13.2 1853 +22/10 1919 Mölntegen.



Gravnummer: 6 3 284

Tillkomstår: 1917

Urvalskriterium: Inskription- titel, ortnamn, socialhistoria, tidstypisk, miljöskapande.

Karaktäristik: Gravvård i form av ett stort stenkors placerat på sockel. Inskription: Hustrun Stina Maja Olsson fr. Fältakan *14/6 1856 +26/1 1917.



Gravnummer: 6 3 289

Tillkomstår: 1899

Urvalskriterium: Inskription- titel, ortnamn, socialhistoria, tidstypisk, miljöskapande.

Karaktäristik: Hög flerdelad gravvård med korssymbol. Inskription: Hustrun Christina Nilsson fr. Silleruds Prästg:d *11/4 1841 +4/8 1899 Gustaf Nilsson *30/3 184? +26/12 1919 Dav. Ps. 46: 11v.



Gravnummer: 6 3 290

Tillkomstår: 1913

Urvalskriterium: Inskription- titel, ortnamn, socialhistoria, tidstypisk, miljöskapande.

Karaktäristik: Hög flerdelad gravvård med korssymbol. Inskription: Hustrun Maria K. Nilsdotr. Fr. Kalleboda *6/7 1839 +17/12 1914 dotter dottern Nanny *5/6 1912 +26/11 1913.



Gravnummer: 6 3 272

Tillkomstår: 1922

Urvalskriterium: Inskription- titel, sentens, person- och lokalhistoria. I graven vilar prostinnan Sara Sillén (1847-1922) och Elin Maria Jansson (1858-1925).

Karaktäristik: Pulpetsten. Inskription: Prostinnan Sara Sillén. Gud är kärlek.

VÄRDEFULLA GRAVVÅRDAR SILLERUD

* = återlämnad grav

6 1 22	6 3 1	6 3 271
6 1 25	6 3 8	6 3 274
6 1 28	6 3 11	6 3 275
6 1 66	6 3 15	6 3 276
6 1 42	6 3 18	6 3 278
6 1 83-84	6 3 39	6 3 279
6 1 88	6 3 44	6 3 286
6 1 98*	6 3 46	6 3 288
6 1 117	6 3 48	6 3 291
6 1 145	6 3 49	6 3 633
6 1 212	6 3 50	
6 1 217	6 3 51	6 4 1-4
6 1 268	6 3 59	6 4 61-62
6 1 328	6 3 62	6 4 265
6 1 345	6 3 63	6 4 278
6 1 395	6 3 71	6 4 292
6 1 397	6 3 72	6 4 397
6 1 398	6 3 84	6 4 398
6 1 399	6 3 90	
6 1 401	6 3 93	
6 1 458	6 3 94	
6 1 462	6 3 113	
6 1 463	6 3 116	
6 1 464	6 3 117	
6 1 466	6 3 118	
6 1 467	6 3 131	
6 1 468	6 3 190	
6 1 474	6 3 196	
6 1 476	6 3 202	
6 1 478*	6 3 207	
6 1 479	6 3 210	
6 1 486	6 3 215	
6 1 491	6 3 218	
6 1 492	6 3 222*	
6 1 493*	6 3 223	
6 1 494*	6 3 225	
	6 3 230	
6 2 3	6 3 233	
6 2 4	6 3 234	
6 2 5	6 3 235	
6 2 21	6 3 236	
6 2 24	6 3 241	
6 2 27	6 3 247	
6 2 29	6 3 250	
6 2 30	6 3 251	
6 2 352	6 3 265	
6 2 360	6 3 268	
6 2 361	6 3 269	
6 2 363	6 3 270	



GAMLA KYRKPLATSEN I SIGNEBYN

Den gamla medeltida kyrkplatsen i Signeby är i dag en ödekyrkogård och ett fornminne. Kyrkplatsen ligger vid Östra Silens norra strand, vid ett område som gränsar mot ett järnåldersgravfält och en stenåldersboplats. En träkyrka av okänd ålder brann här år 1662. Samma år började man uppföra en spånklädd korskyrka av trä. Kyrkan revs 1891 efter att nuvarande kyrka uppförts, ca fyra kilometer norrut. Arkivuppgifter visar att det även fanns gravplatser under den gamla kyrkan i Signeby. Innan kyrkans revs, hölls nämligen en "grafransakning". Under sakristians golv fanns sju relativt välbevarade trækistor, en kista var stor medan övriga var små. Den stora kistan inneslöt, enligt inskriften på en mässingsplåt på kistans lock, kvarlevorna efter prosten Lars Trandus (Tranaeus). Inskriptionen löd: "*Magist. Lars Trandus prost och kyrkoherde i Sillerud, född den 29 april 1726, död den 3 maj 1772. Then gode herden låter sitt lif för fåren. Joh. Cap. 10:11.*" De mindre sex kistorna innehöll kvarlevorna efter avlidna barn. De sju kistorna nedsattes i en gemensam grav, belägen invid östra kyrkogårdsmuren, omkring tio meter söder om kyrkan.¹⁹⁰

Kyrkogården har storleken 180x40 m och omges av stenmur och syrenhäck. Huvudingång sker via en grusgång från norr. I östra muren finns en bevarad järngrind. På platsen finns ett stort antal lövträd. Kyrkans planform markeras genom stenar i marken samt av planterade björkar. Vid det forna koret i öster står en minnessten samt ett i senare tid placerat stenaltare. Sommartid hålls friluftsgudstjänster på platsen och här finns därför utplacerade bänkar. Sydost om kyrkans grund står en klockstapel från 1970, som bär en klocka från den rivna kyrkan. Ritningen gjordes av den tidigare kyrkoherden Olav A. Dahle. På gamla kyrkplatsen finns fyrtioalet gravvårdar, däribland ett antal smidda järnkors liksom gravvårdar av gjutjärn, tillverkade vid Åsebyfors bruk. I samband med Karlstads stifts inventering av smideskors 2010, påträffades även delar till flertalet smideskors i häcken vid gamla kyrkplatsen. Delarna förvaras i förvaltningsbyggnaden i Sillerud.

¹⁹⁰ Protokoll vid "Grafransakning" i Silleruds gamla kyrka före dess rivning 9.10.1890, Silleruds kyrkoarkiv, Värmlandsarkiv.



Den gamla kyrkan i Silleryd sedd från norr. Akvarell gjord av pastor Ekelund.
Foto: Helge Kjellin 1912, Kulturmiljöbild, Raä.¹⁹¹



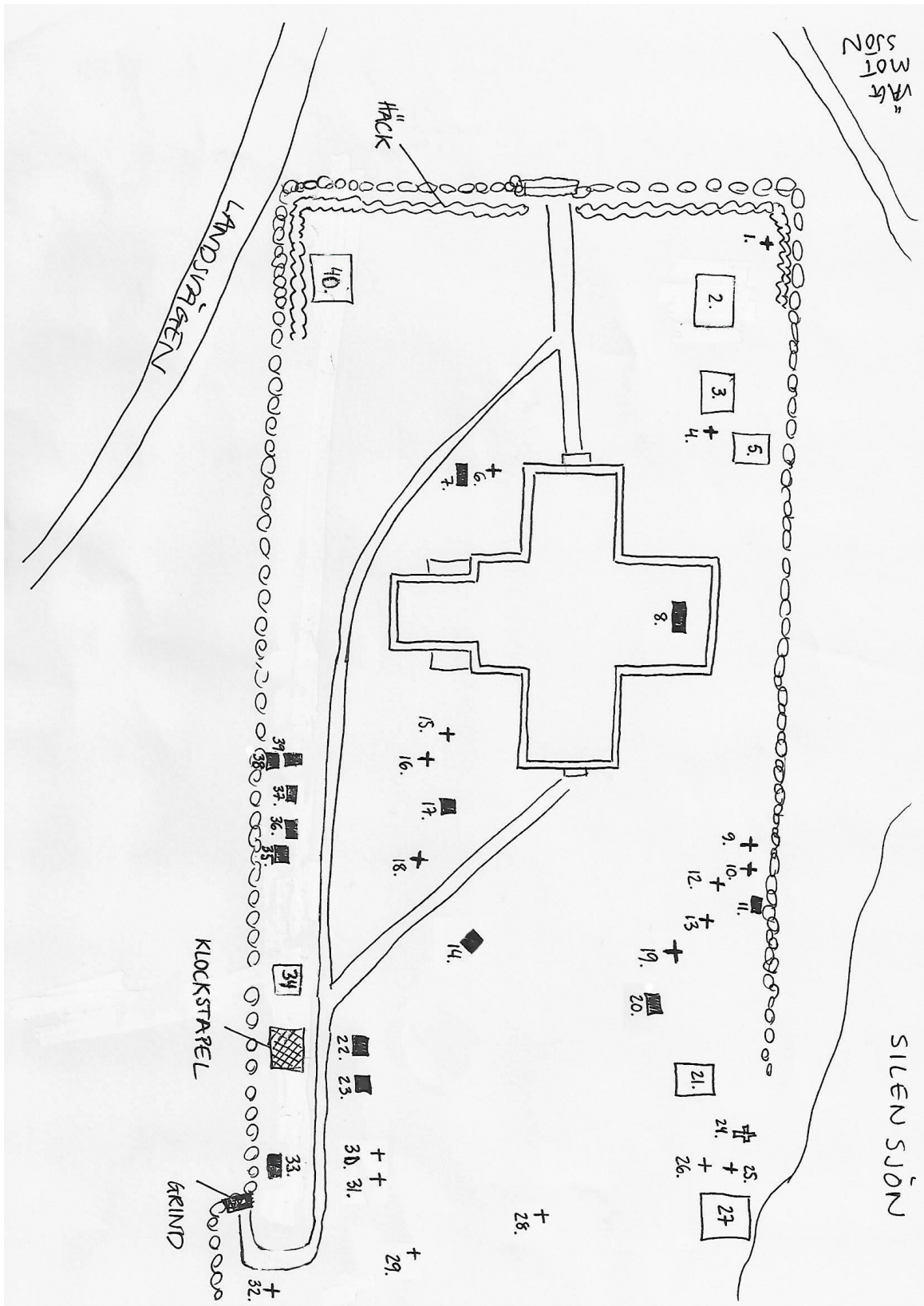
Stenaltare och minnessten med inskription "Här stod Silleryds gamla kyrka uppförd år 1662 rifven år 1891".



Klockstapel från 1970.

¹⁹¹ <https://creativecommons.org/licenses/by-nc-sa/4.0/deed.sv>

DOKUMENTATION AV GRAVVÅRDARNA VID GAMLA KYRKPLATSEN I SIGNEBYN, fornlämning, RAÄ-nummer: Sillerud 119:1.



Gravvårdarnas ungefärliga läge vid den gamla kyrkplatsen i Signebyn. Ej skalenlig skiss ritad av Carina Libeck år 2016.



Nummer: 1

Tillkomstår: 1700-1800-tal

Karaktäristik: Smideskors med hjärtformer.

Inskription: -



Nummer: 2

Tillkomstår: 1899

Karaktäristik: Familjegrav omgärdad av stenstolpar förbundna med kätting. Hög gravvård. Ros planterad.
Inskription: Anders Karlsberg Lisserud 1816-1899 familjegrav.



Nummer: 3

Tillkomstår: 1860-1880

Karaktäristik: Familjegrav omgärdad av järnstaket.
Gjutjärnsvård. Inskription: Fanjunkaren Anders Hellgren *17/4 1802 +5/4 1860. Hans maka Britta Lisa Svensson *19/11 1807 +30/3 1880 Sv. Ps. 119 v. 5.



Nummer: 4

Tillkomstår: 1800-tal

Karaktäristik: Endast ett smidesjärnstaket.

Inskription: -



Nummer: 5

Tillkomstår: 1851

Karaktäristik: Gjutjärnskors.

Inskription: Fru lenny Maria Charlotta Svartengren född Edgren d. 21/7 1826 död d. 6/12 1851. Saliga äro de renhiertade ty de skola se gud. Matth 5:8.



Nummer: 6

Tillkomstår: 1867

Karaktäristik: Gjutjärnskors.

Inskription: Här under hvilar brukspatron Olof Christian Groth född den 5 juli 1805 död den 17 majj 1867. Sv. Ps. 488 v. 3.



Nummer: 7

Tillkomstår: 1817

Karaktäristik: Gjutjärnsvård. Inskription: Här hvilar brukspatronen Carl Henrik Groth född den 26 iul 1772 död den 11 oct 1817 med sin maka Andrietta Gust. Åberg född d. 17 sept 1777 död d. 23 s 1821 och svägerskan E. B. Ekman född Åberg född d. 11 sept 1781 död d. 6 ms 1824 samt flera släktingar. Till himlen, för Guds vänner, är vägen gen och kort. De sina Herren känner, och glömmar dem ei bort. Han dem väl skilias låter, men blott en liten tid han dem förenar åter uti en evig frid. Sv: Ps: Bok. 477 v:6.¹⁹²



Nummer: 8

Tillkomstår: -

Karaktäristik: Hög minnessten med bronsplatta. Framför står ett "stenaltare". Inskription: Här stod Silleruds gamla kyrka uppförd år 1662 rifven år 1891.



Nummer: 9

Tillkomstår: 1700-1800-tal

Karaktäristik: Smideskors. Inskription: -



Nummer: 10

Tillkomstår: 1700-1800-tal

Karaktäristik: Smideskors med flöjel. Märkt med bricka PS/S8. Inskription: -



Nummer: 11

Tillkomstår: 1900-tal

Karaktäristik: Låg gravvård av sten. Inskription: Karl Johannessons familjegrav Signeby.

¹⁹² "Slägttavla över släkten Groth" www.lundin-gauffin.se/slakt/groth.pdf



Nummer: 12

Tillkomstår: 1700-1800-tal

Karaktäristik: Smideskors med flöjel. Märkt med bricka PS/S7. Inskription: -



Nummer: 13

Tillkomstår: 1700-1800-tal

Karaktäristik: Smideskors. Märkt med bricka PS/S1. Inskription: -



Nummer: 14

Tillkomstår: 1922

Karaktäristik: Liggande stenhäll. Inskription: Nils Andersson *1829 +1922 hustrun Agneta *1832 +1925 dottern Matilda *1868 +1921 sonen Johan +1863 +1937 Signebyn.



Nummer: 15

Tillkomstår: 1858

Karaktäristik: Gjutjärnskors. Inskription: Smidesmästaren Henrik Stake från Bryngelsbyn född d. 19 augusti 1791 död d. 12 juni 1858. Inskription baksidan: I Jesu namn i Jesu famn, der är alltid en god hamn dig värdigas treeninghet ske lof och tack i evighet.



Nummer: 16

Tillkomstår: 1756

Karaktäristik: Smideskors. Märkt med bricka PS/S4. Inskription: DIS ASID (svårläst) 1756.



Nummer: 17

Tillkomstår: 1902

Karaktäristik: Hög flerdelad minnesvård med korsymbol. Prästen och missionären Peter Fjellstedt föddes i Fjällane, men är enligt uppgift begravd vid Uppsala gamla kyrkogård. I Uppsala finns också Fjellstedtska skolan, som bedrev utbildning för blivande präster åren 1862-1982.¹⁹³ Inskription: Minne åt Dr Peter Fjellstedt * i Fjellane af Silleruds förs. D. 17/9 1802; + i Upsala d. 4/1 1881. Rom. 14: 7, 8. Hans vänner reste stenen den 17 sept. 1902.



Nummer: 18

Tillkomstår: 1884

Karaktäristik: Gjutjärnskors. Inskription: Här vilar makarna Erik Larsson *27/10 1825 +20/3 1884 Ingrid Andersdotter *1820 +7/11 1890 Galtevikens Hebr. 4.10.



Nummer: 19

Tillkomstår: 1879

Karaktäristik: Gjutjärnskors. Inskription: Sågaren Anders Andersson Åsebyn född 1/1 1834 död 9/1 1879. Hustrun Kajsa Ivarsson *den 19 nov 1833 + den 5 sept 1906 Ps. 347.



Nummer: 20

Tillkomstår: 1878

Karaktäristik: Liten liggande stenhäll. Inskription: Alma Stefana *14/11 1876 +17/7 1878 Grinsbyn.



Nummer: 21

Tillkomstår: 1878

Karaktäristik: Familjegrav omgärdad av järnstaket. Gjutjärnsvård. Inskription framsida: Bröderna Johan Daniel *7/12 1850 +4/10 1878 Anders *2/6 1836 +23/9 1878. Inskription baksida: Egaren Carl Danielsson Litsrud *20/1 1813 +29/1 1887 hans hustru Anita Britta Jonasdatter *27/10 1822 +23/1 1878. Sv. Ps. 207 v. 6

¹⁹³ www.wikipedia.se



Nummer: 22

Tillkomstår: 1928

Karaktäristik: Låg gravvård med stjärnsymbol.
Inskription: Gustav Nilsson *1846 +1928 hustrun Lovisa *1845 +1898 sonen Karl *1874 +1903 Elgtån.



Nummer: 23

Tillkomstår: 1900

Karaktäristik: Hög gravvård i röd granit, oval namnplatta.
Inskription: Daniel Olson *1840 +1900 hustrun Karolina *1851 +1915 Signeby.



Nummer: 24

Tillkomstår: 1960

Karaktäristik: Gravvård i form av ett stort stenkors.
Inskription: Folkskolläraren vid Signebyns skola Axel Andersson *23.3 1890 +3.7 1960 hans maka Alma f. Isaksson *14.7 1890 +6.11 1976.



Nummer: 25

Tillkomstår: 1874

Karaktäristik: Gjutjärnskors med stor namnplatta.
Inskription: Hemmansegaren Lars Danielsson Snarkil född 8/4 1791 död 11/5 1874. Ps. 220 v.4.



Nummer: 26

Tillkomstår: 1700-1800-tal

Karaktäristik: Smideskors. Märkt med bricka PS/S5.
Inskription: -



Nummer: 27

Tillkomstår: 1867-1877

Karaktäristik: Familjegrav omgärdad av järnstaket.
Gravvård av granit med tre namnplattor av marmor.
Vården kröns av ett stort järnkors, som imiterar formen av trädgrenar.



1. Inskription: Hildebrand Laurell född d.1848 död d. 30/11 1867. 1 Pet: 1.2.5.

2. Inskription: Kontraktsposten kyrkoherden i Sillerud Samuel (?) Laurell född1801 död 29/9 1877vägar äro godhetsanning. (sprucken namnplatta).

3. Inskription: V. Pastorn Sven Emil Laurell född d. 2/4 1836 död d. ...1871. Job 19:25.



Nummer: 28

Tillkomstår: 1922

Karaktäristik: Gjutjärnskors, gjutet i senare tid. Inskription:
Här vilar Emil Olsson *1880 +1957 hustrun Frida *1873
+1922 (?) Guds hand. / Gunnar Olsson *21/6 1912
+16/11 1987.



Nummer: 29

Tillkomstår: 1700-1800-tal

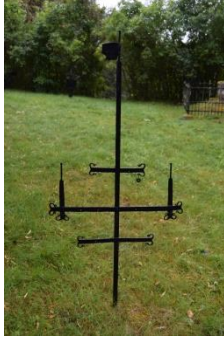
Karaktäristik: Smideskors märkt med bricka PS/S3.
Inskription: -



Nummer: 30

Tillkomstår: 1700-1800-tal

Karaktäristik: Smideskors märkt med bricka PS/S12.
Inskription: -



Nummer: 31

Tillkomstår: 1700-1800-tal

Karaktäristik: Smideskors märkt med bricka S2.

Inskription: -



Nummer: 32

Tillkomstår: 1867

Karaktäristik: Gjutjärnskors. Inskription: Här wiler hemmansegaren Johannes Andersson från Bartveten född d. 27/4 1807 död d. 31/3 1867 Sv. Ps. no 29 v. 9.



Nummer: 33

Tillkomstår: 1881

Karaktäristik: Hög gravvård med oval namnplatta och korssymbol. Inskription: Erik Daniel Wikland *... 1869 +1883. Thor Ragwald Wikland *1879 +1881.



Nummer: 34

Tillkomstår: 1920-tal

Karaktäristik: Familjegrav omgärdad av stenram. Låg bred gravvård. Inskription: Olof Svensson *18/4 1830 +8/4 1922. Mathilde Svensson



Nummer: 35

Tillkomstår: 1848

Karaktäristik: Kalkstensvård. Inskription: Minne af disponenten bruks- och hemmansägare Andreas Ericson Elgtån född d. 3 maj 18.. död 22 dec 1848.



Nummer: 36

Tillkomstår: 1877

Karaktäristik: Hög flerdelad gravvård av karbonatsten.
Inskription: Handlanden N. A. Nordbr. Född 1844 död 1877.



Nummer: 37

Tillkomstår: 1900-tal

Karaktäristik: Medelhög bred gravvård. Inskription:
Josef Nilsson Trubbyn *1842 +1887 hustrun Kristina *1854
+1892 dottern Gunborg Kristina *1882 + 1886 dottern
Inez Valborg *1878 +1895.



Nummer: 38

Tillkomstår: 1800-1900-tal

Karaktäristik: Högsml gravvård med målad inskription.
Inskription: Svårläst.



Nummer: 39

Tillkomstår: 1900-tal

Karaktäristik: Stor liggande stenhäll. Inskription: Maria
Boman *1860 +1882.



Nummer: 40

Tillkomstår: 1935

Karaktäristik: Familjegrav omgärdad av stenstolpar
förbundna av kätting. Hög flerdelad gravvård med ett
stort stenkors överst. Inskription: Johan Karlberg *1851
+1938 hustrun Kajsa *1849 +1935 Listerud.

DOKUMENTATION AV DELAR TILL SMIDESKORS, FLYTTADE FRÅN GAMLA KYRKPLATSEN I SIGNEBYN



Nummer: 1

Tillkomstår: 1779

Karaktäristik: Smideskors märkt med bricka SILL 6.
Inskription: CAD f.d. 1770 d.d 4/4 1843. /Anno 1779 ILD.
/ KLAS f.d. 1/4 1772 d.d. 2/6 1845. / ALS f.d. 7/11 1796
d.d. 29/4 1850./ LLD f.d. 29/10 1809 d.d. 2/5 1834.



Nummer: 2

Tillkomstår: 1700-1800-tal

Karaktäristik: Smideskors märkt med bricka SILL 13.
Inskription: -



Nummer: 3

Tillkomstår: 1700-1800-tal

Karaktäristik: Smideskors märkt med bricka SILL 13.
Inskription: -



Nummer: 4

Tillkomstår: 1764

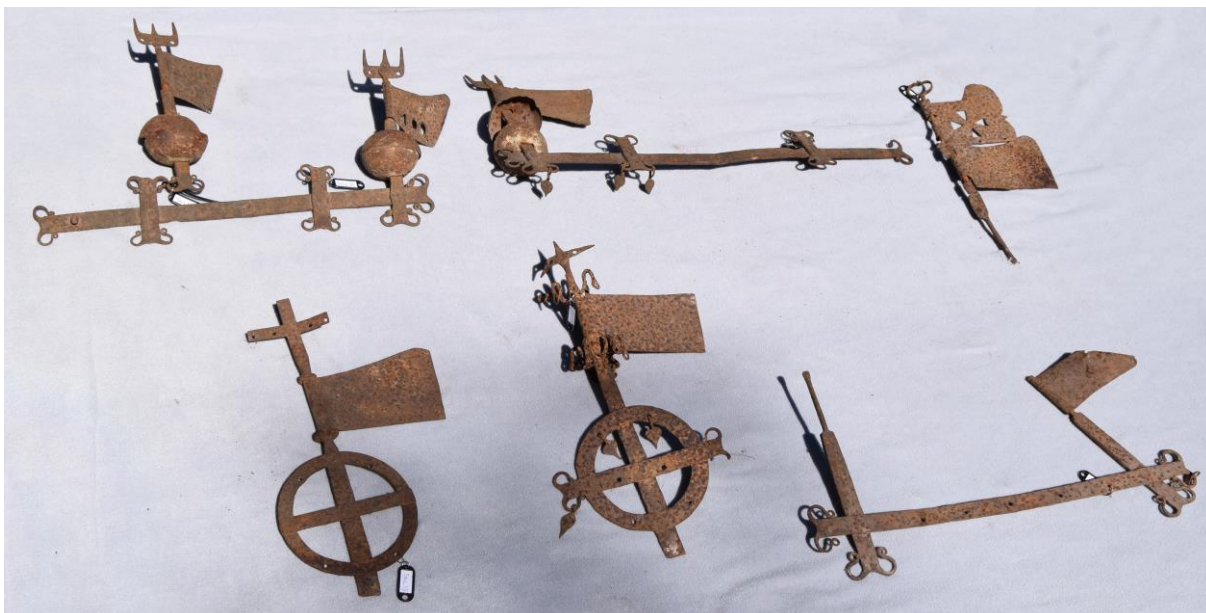
Karaktäristik: Smideskors märkt med bricka SILL 13.
Inskription: JBS 1764.



Nummer: 5

Tillkomstår: 1763

Karaktäristik: Smideskors märkt med bricka
Inskription: ATS ANO 1763.



Dokumenterade delar till smideskors, flyttade från Signebyn.

Nummer: 6 (t.v. i övre raden) Tillkomstår: 1805

Karaktäristik: Del av smideskors märkt med bricka SILL 13.
Inskription: ISS 1805

Nummer: 7 (mitten i övre raden) Tillkomstår: 1831

Karaktäristik: Del av smideskors märkt med bricka SILL 13.
Inskription: 1844 PLS/1831 MPD.

Nummer: 8 (t.h. i övre raden) Tillkomstår: 1836

Karaktäristik: Del av smideskors märkt med bricka SILL 13.
Inskription: 1841 ESS/ C(G?)ND 1836./POS./ ASD 1834./
 SAD 183.. / MLD 1844.

Nummer: 9 (t.h. i nedre raden) Tillkomstår: 1861

Karaktäristik: Del av smideskors märkt med bricka SILL 13.
Inskription: AAS f.d. 6/11 1784 d.d. 25/12 1861.

Nummer: 10 (mitten i nedre raden) Tillkomstår: 1854

Karaktäristik: Del av smideskors märkt med bricka SILL 13.
Inskription: DDS fö 22/9 179.. dö 26/5 1854.

Nummer: 11 (t.h. i nedre raden) Tillkomstår: 1800-tal

Karaktäristik: Del av smideskors märkt med bricka SILL 13.
Inskription: -