

A black and white photograph of a child wearing a patterned hat and holding a magnifying glass over grass. The child's face is partially visible, looking down at the magnifying glass. The hat has a repeating pattern of small, stylized figures. The magnifying glass is held over a patch of grass, and the child's hand is visible holding the handle. The background is blurred, showing more grass and foliage.

Nyckeln till Svenska kyrkan

– en skrift om organisation,
verksamhet och ekonomi 2014

Nyckeln till Svenska kyrkan

– en skrift om organisation, verksamhet och ekonomi 2014

Svenska kyrkan

POSTADRESS: 751 70 Uppsala

BESÖKSADRESS: Syslomansgatan 4

TELEFON: 018-16 95 00

FAX: 018-16 96 40

REDAKTÖR: Andreas Sandberg

WEBB: www.svenskakyrkan.se

ARTIKELNR: SKI4055

PRODUKTION OCH TRYCK: Ineko AB

ISSN: 2000-1088

Fler exemplar kan beställas från Svenska kyrkans informationsservice,

E-POST: info@svenskakyrkan.se, TEL. 018-16 96 00

FOTO: Magnus Aronson, IKON.



Miljömärkt trycksak, 341 142

Vinnare av:



Svenska Publishing-Priset 2012

Innehåll

Förord.....	4
KAPITEL 1	
Unga sökare i sommarnatten	7
KAPITEL 2	
Religiösa aktörer på svenska debattsidor 2001–2011.....	19
KAPITEL 3	
Ungar, internet och Svenska kyrkan	35
KAPITEL 4	
Barnkonsekvensanalys i verksamheten och beslut	49
KAPITEL 5	
De tidiga 90-talisterna i Svenska kyrkan.....	59
KAPITEL 6	
Generationernas omfördelning	71
KAPITEL 7	
Församlingar i en segregerad stad	87
KAPITEL 8	
Utvecklingen av kyrkans ekonomi 2013.....	99

Förord

Förändringar i vår omvärld medför ständigt nya utmaningar för Svenska kyrkan och oss som på olika sätt verkar inom kyrkan. Det kan gälla såväl den ekonomiska utvecklingen som demografiska förändringar. Syftet med *Nyckeln till Svenska kyrkan – en skrift om organisation, verksamhet och ekonomi 2014* är att presentera ett antal kortare artiklar som kan vara ett stöd vid beslut och bidra till vidare reflektion bland kyrkans frivilliga, förtroendevalda och anställda.

Liksom tidigare årgångar av *Nyckeln till Svenska kyrkan* spänner årets utgåva över flera områden baserade på analys och beskrivningar av faktaunderlag som på olika sätt är relevanta för Svenska kyrkans arbete. Exempelvis kan du läsa om Svenska kyrkans deltagande i samhällsdebatten och vilket utrymme företrädare för religiösa samfund har på några svenska dagstidningars debattsidor. Med särskilt fokus på Svenska kyrkan presenterar Marta Axner, präst och teologie doktor i religionssociologi, en övergripande bild på detta tema. I den inledande artikeln ger Amanda Carlshamre, förbundsordförande för Svenska Kyrkans Unga, sin personliga vision om vad Svenska kyrkan kan betyda för dagens barn och unga.

Ett viktigt syfte med *Nyckeln till Svenska kyrkan* är också att stimulera kyrkligt aktiva att söka kunskap och göra egna analyser utifrån förhållanden på den lokala församlingsnivån. Användbara faktaunderlag för detta kan bland annat sökas på den sida om statistik som finns på Svenska kyrkans intranät: internwww.svenskakyrkan.se/statistik.

Jag hoppas att många ska läsa årets *Nyckel* och ha glädje av den i sitt arbete med och för Svenska kyrkan.



Helén Ottosson Lovén

Generalsekreterare



Kapitel 1

Unga sökare i sommarnatten

Amanda Carlshamre

Det är sommarnatt och du står längst bak i en ladugård möblerad som ett kyrkorum utan bänkar, ett altare och en psalmtavla. Barn och ungdomar sitter på golvet på sitt- och liggunderlag och alla de tända ljusen framme vid altaret ger lokalen ett varmt ljus. Månen lyser över hela lägerplatsen och det är stjärnklart. Kvällsmässan är just avslutad och kvar i ladugården sitter de som ännu är uppfyllda av lugnet och den absoluta närvaron och sjunger "Gud, du fyller mitt hjärta med hopp" och "I min Gud har jag funnit styrka" medan de håller om varandra och sakta gungar i takt. Några är ledsna ikväll och blir tröstade av gamla och nyfunna vänner, några sitter för sig själva och ber och reflekterar, några sitter och sjunger från hjärtat – här får man bara vara. Men man bara är – tillsammans.

Att vara förbundsordförande och ledare för Svenska Kyrkans Unga, en organisation som samlar så många barn och ungdomar i sina verksamheter, är både svårgreppat, utmanande och så meningsfullt och hjärtvärmande att jag ibland inte vet var jag ska göra av det som bubblar i mig. Jag blir varm i hjärtat så snart jag tänker på alla de barn och ungdomar som finns i vår kyrka och förhoppningsvis får vara en del av scenariot ovan, att det finns en plats dit vi kan komma och där vi får växa tillsammans. På ett av de läger jag har närvarat vid i sommar hade vi en bön-workshop. I kapellet satt en tjej vars hela kroppsspråk sa att hon kände sig obekvämt och inte ville lita till sin egen förmåga. Jag satte mig bredvid henne. Tyst. Frågade vad hon tänkte på. "Inget särskilt." "Äsch,

det tror jag inte på”, sa jag och frågade när hon bad senast. Det kunde hon inte komma på. Efter en stunds konverserande förde hon ett trevande samtal med Gud, högt så att jag hörde. Jag flikade in och frågade vad hon ville tacka för, Hon riktade sitt svar på frågan till Gud. Jag frågade om det fanns något speciellt hon ville att Gud skulle se lite extra till? Hon svarade ”mormor” och berättade för Gud om sin mormors sjuk- och ålderdom. Sen frågade jag försiktigt vad Svenska Kyrkans Unga är för henne, ville hon säga något till Gud om den plats hon befann sig på? Ja, ett tack. Hon funderade en lång stund. ”Svenska Kyrkans Unga är acceptans, omtanke och gemenskap.” Sen lade vi in några resonemang i vart och ett av de där orden. Och jag lade till ett Amen och log. Det var först då hon förstod att hon just bett en bön igen.

#MEDLEMFÖRATT

Jag är glad att den här tjejen valde just ordet acceptans och inte ordet respekt, trots att de två orden så tydligt hör ihop. På något sätt känns acceptans lite skarpare, lite djupare. I Svenska Kyrkans Unga är vi tydliga med att du inte behöver ha din tro färdigarbetad och klar för dig för att få vara med. Du måste inte gå till kyrkan varje söndag förmiddag, du måste inte ens kunna hålla en andakt. Vi är lika tydliga med att det är i gemenskapen det börjar spira och gro i oss, att det är okej att vara en sökare som utforskar och att det är upp till dig, medlem, hur organisationen Svenska Kyrkans Unga ser ut.

Omtanke. Du är sedd. Du är sedd! Och du fattas om du inte är där. Du känner inte alla deltagare på lägret, men ni kramas gärna i en kramring i alla fall om kvällarna, just för att kramas är så mysigt! Och nästa dag är det inte lika läskigt att kramas, inte heller att sitta bredvid varandra vid kvällsmaten, eller hur? ”Var kom du nu ifrån sa du?” Och plötsligt har du en nyfunnen vän där på plats. Det är en naturlig mötesplats och ett samtals- och vänskapsklimat som det finns lite för lite av i dagens samhälle.

”Gemenskap” brukar de allra flesta svara när jag frågar varför de är medlemmar i Svenska Kyrkans Unga. ”Gemenskapen, jag känner mig hemma”. Att få höra till är ett mänskligt behov som bara mätts under den stund vi är tillsammans. När jag på vår rikshelg, en helg för förtroendevalda i Svenska Kyrkans Unga, för ett år sedan uppmanade medlemmarna på plats att twittra och berätta för världen på sociala medier varför de är medlemmar i Svenska Kyrkans Unga fick det ett genomslag som jag aldrig kunnat ana. På hashtaggen #medlemföratt strömmade det in hundratals små korta förkunnelser och vittnesbörd och de fanns för hela världen att läsa. Där kunde jag, på min kammare, läsa små ord från andra medlemmar, och före detta medlemmar, och känna att jag är en del i något

större. Ibland känner man sig liten och ensam, trots att man är med i en större organisation, då är det viktigt att ha små knep att hitta tillbaka till den där känslan. Det här blev ett sånt knep!

Jag minns ett av mina första distriktsbesök som förbundsordförande. Jag var nyvald och hade stämt av med två av ledarna på plats vad som förväntades av mig och vad gruppen ville ha. Jag kom till församlingshemmet med ett planerat trettimmars-pass. Det gick bra, början blev väldigt bra och vi satte samtalsklimatet i rummet tillsammans, men jag märkte att gruppen på plats (ungefär 25 ungdomar) hade ett behov av att prata om något annat än hur lokalavdelningar växer och blir fler medlemmar och om Svenska Kyrkans Unga som organisation. De hade ett behov av att prata om varför de var där – hur det är att vara ung och kristen. Så i första pausen tog jag undan de två ledare jag stämt av med och frågade om det var okej att jag bytte fokus, och de sa ja. De följande timmarna på passet blev ett delande om vad ungdomarna möter i skolan, vad kompisarna säger och hur det känns, och att det inte är rättvist att de på en halv minut ska försvara den kristna läran och deras spirande tro gentemot någon som egentligen inte är intresserad av att lyssna på svaret. Det blev två timmar av uppmuntran och sanningar. Det är vårt uppdrag! Vår uppgift är att ge de här barnen en trygg plats att växa på, ett sammanhang att växa i och att växa in i. Vår uppgift är att erbjuda en mötesplats där de här frågorna tas på allvar, där det finns någon som vill lyssna och någon som vill tala, och där det är okej att vrida och vända på livsfrågorna. Sådana samtal kan föras så väldigt naturligt om man bara vet vart man ska vända sig.

För min del upptäckte jag ganska tidigt att jag är beroende av andras tro för att kunna utveckla min egen. Jag behöver få samtala och utforska min tro tillsammans med andra, och att få möjligheten att göra det har gett mig ett språk. Att få komma tillsammans och tala om tro och evangelium, tala kristna värderingar och fundera tillsammans på livet utifrån en kristen grund – det är bland det häftigaste som finns för barn och unga. I 12-årsåldern, innan konfirmationen, börjar de här frågorna spinna på riktigt i huvudet på våra ungdomar. Och det är många svåra frågor som spinner. I den åldern är de svåraste frågorna de om mig själv, och man håller på att upptäcka sig själv. Och många är de frågor som ryms inom kyrkans väggar. Att lägga locket på frågor som börjat puttra är faktiskt rent farligt, de måste få rum och de måste bemötas, hur svåra de än är.

PLATS FÖR BARN OCH UNGA

Som organisation omformas vi hela tiden. Svenska Kyrkans Unga är inte idag vad vi var för femton eller tio eller ens för fem år sedan. I en barn- och ungdomsrörelse går det förhållandevis fort. Medlemmar, förtroendevalda och anställda byts ut som i vilken organisation som helst, men vi får chansen att följa de här barnen och ungdomarna en bit på deras livsväg för att förhoppningsvis ha bidragit till en bra och trygg grund att stå på senare i livet. Alla barn och ungdomar är inte i kyrkan på söndagarna, men de finns i vår verksamhet under veckorna och på läger – vad ger det oss för möjligheter?

Kan Svenska Kyrkans Unga allt mer bli en brygga till församlingsverksamheten? Kan Svenska Kyrkans Unga vara en naturlig väg in i ett fortsatt liv i och med Svenska kyrkan? Ja, absolut! Men församlingen måste också vara redo att ta emot och bereda plats. Barn och ungdomar ska inte behöva ta den platsen själva, den ska finnas och inte vara möjlig att ersätta med någon annan verksamhet.

21-ÅRINGEN PÅ VIFT

Barn och unga som vi möter dagligen är i olika faser av sina liv. Någon har precis börjat femman och ska åka på sitt första läger ensam utan sin vårdnadshavare, någon har just konfirmerat sig och är osäker men nyfiken på vad gemenskapen skulle kunna ge, någon har just flyttat till en ny stad för högskolestudier och lämnat sin trygga hemstad bakom sig.

Jag skulle vilja stanna till en stund vid 21-åringen som nyligen flyttat på sig. Som 21-åring börjar du leva ditt vuxenliv, du försöker i första hand hitta en väg framåt och det är inte längre ditt fritidsintresse som är nummer ett, du börjar fundera på utbildning och arbete för att kunna vara självförsörjande. Plötsligt ställer samhället nya krav på dig, kanske även familj och vänner. Du måste stå på dina egna ben, kanske för första gången, och med de här funderingarna kommer frågor, och de är många.

Många av frågorna handlar om vem du är som person och vem du vill vara, några av frågorna handlar om vad du har gjort i ditt liv såhär långt, men du funderar också på vad du drömmer om. Vad vill du? Var vill du vara? För några få lyckligt lottade är det här självklara frågor som har ett svar tidigt i livet, men för de allra flesta är det här frågor som aktualiseras allt eftersom kapitel efter kapitel i livet avslutas.

Att möta 21-åringen är en tuff uppgift, för Svenska kyrkan och för Svenska Kyrkans Unga. Det är en svår målgrupp för alla organisationer och föreningar just eftersom det är en rörlig ålder där vi hittar nya fasta punkter i tillvaron.

ETT DELANDE AV LIV, TRO OCH KULTUR

I ett samtal jag hade i vintras om kyrkans verksamhet och förvaltande av kyrkor landade jag i en bild, en adventskyrkebild. Tänk dig den lilla träkyrkan som står i fönstret i december som har en liten speldosa i sig som du kan vrida upp. Min adventskyrka är rödvit och spelar Stilla natt när jag vrider på tornklockan, och den lilla kyrkan ger ett behagligt nattljus i ett barnrum. Det lyser lite grann ut i rummet, det ger ett litet sken, men framför allt så lyser det otroligt starkt inne i den lilla kyrkan och jag minns hur jag som barn alltid ville kika in i kyrkan och hoppas se barn leka i ett kyrkrum, för det gjorde jag i kyrkan. På samma sätt kan jag som ung vuxen idag fråga mig hur det ser ut? Lyser kyrkan som starkast på insidan eller är vi förblindade av alla de spotlights och stora lampor som belyser våra kyrkor på utsidan? Lyser ljuset i eller på kyrkan idag?

Vi kan också ställa oss frågan vad kyrkan kan bedriva för verksamhet som inte redan bedrivs idag? Våra församlingar ser mycket olika ut och är inte sällan anpassade till just de förutsättningar som den geografiska platsen ger församlingen. Men vilka behov finns som vi inte möter idag? Det tycker jag är spännande att reflektera kring. Kanske behövs än fler samtalsforum, kanske fler umgängesgrupper där man tillsammans får diskutera livet och tron – att umgås och vara tillsammans i kyrkan? Det behövs. Och det är det vinnande koncept vi ser i Svenska Kyrkans Ungas organisation, det är det som gör att medlemmar stannar.

Ibland frågar jag mig hur vi bäst kan pussla ihop våra ideella, våra lekmän och våra kyrkor. Behövs det en krage för att hålla gudstjänst och andakt? Kan vi ge mer ansvar åt våra ideella? Skulle vi som ideella kunna hålla andakter? Låt säga en lunchbön, måste det vara en vigd präst eller diakon som håller den? Eller våra landsbygdskyrkor som används var sjätte vecka för att präst och söndagsmässan flyttar runt i pastoratet, kan den kyrkan nyttjas av lekmän? Vilka uppgifter kan inkludera? Vilka möten kan vi skapa?

Som konfirmandledare fick jag lära mig att hålla andakter och reflektioner för unga utifrån mitt eget liv och mina tankar. Jag minns att jag då och då fick plocka in i min hemförsamling under Taizébönerna som jag fick hålla varje vecka. Jag fick reflektera – jag lyssnades på! Och blev positivt bemött för det jag sa – och

som jag växte! Självfallet fick det mig att vilja vara en del i församlingen, jag fick känna att jag bidrog. Så många är vi som nog gärna skulle hålla en andakt om vi fick chansen, och fick chansen mer än en gång.

Så vi kan börja fundera på vad det då är som får unga att gå ur Svenska kyrkan idag. Är det en ekonomisk fråga eller handlar det om tillgänglighet? Jag skulle också vilja lägga till en aspekt som handlar om att det faktiskt är svårt att vara ung och kristen idag. Det är verkligen svårt. Du kan bli prövad och mött med elaka skämt och retliga påståenden. Mycket av det ifrågasättande vi möter, unga som gamla, beror på okunskap. Faktum är att jag är rädd att människor inte har så stor kunskap om vad Svenska kyrkan erbjuder, vilket gäller även för unga människor. Svenska kyrkan är en främmande organisation som en som ungdom stöter på vid sin egen konfirmation och vid familjens eller vänners dop och vigslar. Svenska kyrkan är för så många endast en fin byggnad i samhället. Men många vet inte vad som finns på insidan. Jag tror att det som drar folk i allmänhet till kyrkan är just tilltalet. Jag har ett sådant exempel från min hemförsamling där en kvinna förlorade sitt barn, sin tonårsdotter, och hittade till kyrkan. Den här kvinnan drogs till kyrkan och blev kvar tack vare de medmänskliga handlingarna hon mötte, ögon som såg henne och ord som talade till henne. Vi som kyrka är personliga, ibland privata, och har ett stort hjärta. Vi som kyrka har tid att ge till var och en. Vi som kyrka talar till människors innersta och får beröra och vara med vid de djupaste av våra reflektioner och önskningar. Jag vet att det finns röster som hävdar motsatsen, men jag vill ändå lyfta det här.

ATT VARA FÖRSAMLING TILLSAMMANS

Församlingar förändras, församlingar föräldras och förnygras. Vi behöver oftare än vi tror inventera verksamheterna för alla åldrar och lyfta goda exempel. Låt oss tillsammans skapa verksamhet och grupper, nyttja varandra, vi får bidra tillsammans. Har vi nypensionärer, låt dem bidra med vad de kan! Har du nysvenskar i församlingen, låt dem ta plats och dela med sig av sin kultur för att skapa större förståelse och insikt. Har du nyinflyttade studenter så fråga dem vad de skulle vara intresserade av. Att vara församling innefattar ett delande, ett delande av liv och tro och kultur. Vi borde oftare ställa oss frågan ”Vilken sorts kyrka vill vi ha?” och långsiktigt ”Vad är det för strukturer vi skapar med de arbetsätt, ansvarsområden och metoder vi har idag?”.

Vi ska bedriva genuin och nödvändig verksamhet för våra befintliga och potentiella medlemmar. Det ska stråla av ljus och tränga ut genom alla springor och fönster och vår! Det ska lysa så starkt av tro och hopp hos människorna i kyrkan att de som promenerar

utanför undrar vad som pågår. Om jag får drömma ser jag framför mig levande församlingar som är integrerade beträffande ålder, kön, erfarenhet, bakgrund och födelse-land, sexualitet och intres-sen. Min drömförsamling är en plats dit du kan komma en eller ett par gånger i veckan och fylla på kraft och energi i Guds och män-niskors närvaro. Jag önskar att du ska lämna kyrkan påfylld och inspirerad, att du ska lära känna dina församlingsmedlemmar och känna dig trygg med dessa och att vi kan lära av varandra. Vi ska tillsammans sprida och förkunna evangeliet, vara varandras lärare och ingjuta hopp i varandra och våra medmänniskor.

”Gör då min glädje fullkomlig genom att visa enighet.”

Filipperbrevet 2:2

Vi måste göra tröskeln in i kyrkan ännu lägre, vi måste se till att ordna en ordentlig inkörsport. Vi måste vilja hjälpa människor in i kyrkan och hela tiden lära av varandra. Det är inte så att den som arbetat som församlingspräst i samma församling i 38 år nöd-vändigtvis vet mer om att vara kristen än 29-åringen som precis påbörjat sin utbildning. Den utbildade prästen har ett språk och en förståelse som den yngre studenten inte ännu har. Men den yngre studenten har förmodligen precis lika mycket att berätta om att vara troende som prästen som varit i församling-liv i nära 40 år.

Att följa debatter om Svenska kyrkan i medier är både skrämman-de och triggande för mig. Plötsligt står min kyrka, som alltid varit så nära mig, i scenljuset för en debatt som jag inte trodde skulle behöva försvaras. Vi har på något sätt råd att bli ifrågasatta, jag har vant mig vid att bli ifrågasatt för min religion, för mitt uppdrag och för min tro. Jag har mina bästa vänner inom kyrkan idag, i och utanför Sverige, men jag har också nära vänner som inte alls förstår vad jag gör om dagarna. Vi vet också att det finns ämnen vi gör bäst i att inte diskutera sakligt, men gärna filosofiskt. För mig har ifrågasättandet varit nyttigt, jag har varit tvungen att formulera, även för mig själv, såväl min tro som mina kristna värderingar. Det är svårt att sätta ord på det här, för de allra flesta. Kanske är det därför vi inte pratar så mycket? En präst utbildas och lär sig kristendomens historia, bakgrund och språk, en präst utbildas i bibeltolkning och utvecklar ett språk för att kunna förstå och göra sig förstådd. En annan, som jag själv, har utvecklat det språk jag har genom att delta i bibelstudium och andra träffar vilka har gjort mig säker i sådana sammanhang. Jag fick under våren frågan om jag tror att språket i kyrkan är viktigt och hur långt jag tror att vi kan förenkla språket utan att tappa kontinuiteten och värdet? Mitt svar? Att vi inte kan anpassa oss alltför långt. Vi behöver hjälpas åt att förmedla språket – språket är oerhört viktigt. Att kunna gå alla

människor tillmötes och tala på ett språk de förstår är självklart, men för språkets skull – hur långt kan vi förenkla? Här skulle jag kunna skriva ett långt uppslag om hur det kyrkliga språket påverkar barn och unga, men jag vill nu trycka på värdet av tradition och historia. Det är något visst med att få sjunga de psalmer som sjungits i tusen år, att få läsa i fotnötterna i psalmboken att texten härstammar från en bön som skrevs på 800-talet, det är det som är att vara en kyrka med tradition och historia. Vi har många hundra år och tusentals föregångare att luta oss på, det är det som skapar känslan av att vara en del av något större – en världsvid och oändlig kyrka.

FÖLJESLAGARE PÅ BARN OCH UNGAS LIVSVÄG

Så påpekar konfirmanterprästen att det är dags att fundera på vad vi konfirmander vill göra på besöksdagen, snart kommer familj och vänner och hälsar på oss på vårt fyra-veckorsläger!

”Vad ska vi hitta på? Sjunga? Spela teater? Vad vill vi visa föräldrar och syskon att vi gör här på lägret?” Vad hade vi dittills åstadkommit på lägret? Vi hade andakter och sjöng mycket, det gjorde vi, och så hade vi ju gitarrskola också, kanske kunde vi spela upp något? Eller en teater? Vi kan visa vad vi gör på dagarna! Rummet bubblade av kreativa idéer och tankar!

Det blev en teater om ”en typisk dag på lägret”, och sedan vi sjöng våra sånger. Man kan ju fråga sig var jag fanns då – jag vill nog ändå kalla mig själv musikalisk och älskar att sjunga, men inte var det jag som föreslog det. Jag tycker om att stå på en scen, men teater tycker jag är vansinnigt obehagligt, så det var inte jag som föreslog det heller. Och sade inte emot. Faktum var att jag totalt avskydde allt som på något sätt kunde sätta mig i rampljuset, jag ville inte att någon skulle titta på mig och förvänta sig att jag skulle säga något bra eller sjunga något fint, jag ville allt annat än att ha ögonen på mig!

Så när besöksdagen väl kom så stod 23 konfirmander på en lång rad i backen på gården och sjöng och spelade teater för sina föräldrar och syskon. En konfirmand stod bakom föräldrarna för att hon inte ville synas. Det var jag. I år är det tio år sedan.

En vecka senare startade vi med redovisningen inför konfirmationen. Jag paxade snabbt en roll på en stol längst fram i kyrkan och hade en ledarroll under hela redovisningen. En annan konfirmand upplyste mig om att ”nu sa du nog mer än du sagt under hela lägret!” och jag förstod att det hade hänt något då. Till berättelsen hör att jag inte minns något från konfirmationen förrän efteråt, kroppen arbetade nog till tusen just då, men jag minns känslan av

att ”jag var faktiskt med och gjorde den här redovisningen”, och jag blev bekräftad.

Jag är ett typexempel på en ungdom som startade mitt engagemang i Svenska kyrkan efter konfirmationen. Jag kom tillbaka till min församling, påfylld efter konfirmationen, och ville göra något, ville fortsätta. I min församling fanns Svenska Kyrkans Unga som ungdomsverksamhet och idag kan jag inte tacka eldsjälarna nog för det. Jag landade i en lokalavdelning där jag var yngst. Alla de andra gick redan på gymnasiet. Jag minns att jag kom och gick ett litet tag tills min bästa kompis konfirmerades året efter mig. Då gick vi till församlingshemmet tillsammans på kvällarna och jag fick upp ögonen för en större ungdomsverksamhet än den som fanns i församlingshemmet genom Svenska Kyrkans Unga när vi fick en inbjudan till distriktsårsmöte. Jag tyckte det lät spännande och valdes som ombud till mötet och blev bekräftad.

Så kom jag till distriktsårsmötet och upptäckte alla de andra ungdomarna och fick höra om deras ungdomskvällar. Så fanns det en plats över i distriktsstyrelsen och en ledare jag en gång haft på ett körläger mindes mig och ville nominera mig – 15 år gammal. Jag sa ”visst”, och anade föga vad jag sa ja till. Och jag blev invald till orden ”ja, Amanda, hela årsmötet har beslutat att du ska sitta i styrelsen, coolt va?” i örat från kompisens bredvid. Då blev jag ännu en gång bekräftad.

Och så gick det till, min väg till engagemang i Svenska kyrkan. När jag skulle till att bekräfta Gud i min egen konfirmation, förstod jag att Gud bekräftat mig för länge sedan och valt mig till sitt redskap och satt mig på uppgiften att påverka och göra skillnad där jag kan. Jag har fått ett förtroende och jag är bekräftad. Vår uppgift är att vara Guds händer på jorden, att se och bekräfta varandra och ingjuta hopp i och bevara livsglädjen i barn och unga, ge dem en plats att växa på. Det är faktiskt inte tuffare än så, i Jesu efterföljelse. Gud är densamme nu, igår och för alltid. Det är vad barnen och ungdomarna måste få höra, måste få känna. Kyrkan bör bli mer som ett barn, lika nyfiket och livsglatt som ett barn, för att ge barn och ungdomar en plats att växa på. Vi får gång på gång förtroendet av så många barn och unga att slå följe med dem en bit på deras livsväg. Vem vet vad som kan hända då?

Vi ska engagera och entusiasmera unga människor och vara en öppen mötesplats och gemenskap där barn och unga själva får utforska och utveckla sin tro, egentligen relativt förutsättningslöst.

För att barn och unga ska få växa tillsammans och känna att de gör skillnad och spelar roll – därför finns Svenska Kyrkans Unga och Svenska kyrkan.

För att barn och unga ska få upptäcka sin egen relation till Gud, sin egen tro och landa i en trygghet som kan stärka och styrka dem varje dag – därför finns vi.

För att barn och unga ska erbjudas en mötesplats där samhällsbagage och krav lämnas utanför – därför finns vi.

För att barn och unga genuint ska känna att de är värdefulla och viktiga, varenda en – därför finns vi.

För att barn och unga ska få en chans att upptäcka och omforma sina egna värderingar - därför finns vi.

För att barn och unga ska få ta ansvar för sin egen verksamhet – därför finns vi.

6

DN. Debatt

Kapitel 2

Religiösa aktörer på svenska debattsidor 2001–2011

Marta Axner, TD

INLEDNING

Under det senaste decenniet har det allt oftare talats om religionens återkomst – i politiken, i medier, i samhällsdebatten. Det kallas ibland för den postsekulära eran och syftar både på en ökad synlighet för religion och religiösa uppfattningar och personer i offentligheten, ett ökat inflytande för religiösa aktörer, ett ökat intresse för religion men också ökade konflikter kring eller på grund av religion, i Sverige såväl som övriga Europa och världen. Detta har kopplats samman dels med globalisering och migration och därmed en ökad närvaro av andra religioner än luthersk kristendom i Sverige, dels med ett ifrågasättande av det liberala konsensus där enbart en viss typ av rationella argument ansågs giltiga i samhällsdebatten (se t.ex. Habermas 2006). I Sverige finns också ett ökat intresse från myndigheter och politiker för religiösa aktörer som del av civilsamhället och som positiva krafter i välfärdssektorn och integrationsarbete, samtidigt som religion också framställs som ett problem i diskussioner om radikaliserings och fundamentalistiska grupper.

Men har verkligen religiösa aktörer ökat sin plats i samhällsdebatten i en större skala över tid? Oftast diskuteras fenomen som dessa utifrån enstaka mediestormar, vissa personers framträdanden eller nyhetshändelser, och det är svårt att se de större sammanhangen. Denna artikel bygger på en studie av några svenska dagstidningars debattsidor under ett decennium, och försöker ge en mer övergripande bild av religiösa aktörers deltagande i svensk samhällsdebatt med särskilt fokus på Svenska kyrkans deltagande¹.

¹ Artikeln bygger på min doktorsavhandling i religionssociologi vid Uppsala universitet, *Public Religions in Swedish Media. A Study of Religious Actors on Three Newspaper Debate Pages 2001–2011* utgiven 2013 på Acta Universitatis Upsaliensis (Axner 2013). Den går att ladda ner i fulltext via <http://www.martaaxner.net/publikationer/>

BAKGRUND OCH NÅGRA VIKTIGA BEGREPP

Diskussionen om religionens återkomst förutsätter att religionen försvunnit – eller åtminstone förutsatts göra det. Det var också utgångspunkten för den samhällsvetenskapliga religionsforskningen såväl som den politiska diskussionen om religion under stora delar av 1900-talet. Den så kallade sekulariseringstesen, att ett samhälles modernisering automatiskt ledde till religionens tillbakagång, var i stort sett ohotad både inom forskning och politisk debatt fram till 1990-talet. I de flesta Europeiska länder, med de nordiska länderna i spetsen, gick den ekonomiska och tekniska utvecklingen hand i hand med minskat inflytande för kyrkorna, ett minskat deltagande i religiösa samlingar och ett allt lägre antal medborgare som i undersökningar sade sig tro på Gud eller vara religiösa. Samtidigt ledde industrialisering och urbanisering tillsammans med en framväxande välfärdsstat att den gamla kyrksocknens ställning i stort sett försvann och församlingarna blev renodlade religiösa inrättningar från att tidigare ha ansvarat för stora delar av samhällets infrastruktur (Bäckström, Edgardh Beckman, och Pettersson 2004). Religion ansågs vara en privatsak – denna uppfattning var både en ideologisk hållning framförd av politiker av olika färg, och har beskrivits som ett faktum av forskare. Dessa två saker har inte sällan blandats ihop, och har därmed mer eller mindre riskerat bli en självuppfyllande profetia. Samtidigt har uttrycket används på sätt där det inte alltid varit tydligt vad som menas med privat och offentligt.

KRITIK MOT SEKULARISERINGSTEORIN

Sedan 1990-talet har sekulariseringstesens som övergripande förklaring ifrågasatts alltmer från olika håll. Efter attentaten 11/9 2001 har religion eller retorik byggd på religion fått ny aktualitet som konfliktlinje i världspolitiken, och i Europa och de nordiska länderna har frågor om integration och samhällets sammanhållning allt oftare diskuterats utifrån religionstillhörighet. Även forskningsmässigt har sekulariseringstesens ifrågasatts, då sambandet mellan modernisering och religionens tillbakagång inte alls ser likadant ut i resten av världen som det gjort i norra Europa. En av de som tydligast och tidigast ifrågasatte tesen var den spansk-amerikanska sociologen José Casanova. I sin bok *Public Religions in the Modern World* (1994) jämförde han flera olika länder och konstaterade att även om det fanns ett samband mellan modernisering och en tydligare arbetsfördelning mellan till exempel kyrka och stat, så innebar det inte att de religiösa aktörerna förpassades till den privata sfären och förde en tynande tillvaro där. Tvärtom såg han tecken på vad han kallar 'avprivatisering', närmare bestämt ”processen där religion lämnar sin tilldelade plats i den privata sfären och kliver in i civilsamhällets offentliga sfär” och deltar i politisk och samhällelig debatt om bland annat religionens

plats men 6cks4 andra politiska fr4gor (Casanova 1994:65–66, min 6vers4ttning). Casanova menar dock att det finns vissa f6ruts4ttningar som m4ste uppfyllas f6r att det ska vara legitimt f6r religi6sa akt6rer att delta i samh4llsdebatten, framf6r allt att de accepterar det pluralistiska samh4llet och inte kommer med ultimativa sanningsanspr4k, dels att de deltar i vissa typer av fr4gor, som att f6rsvara m4nskliga r4ttigheter, demokrati och det 'allm4nna goda' i samh4llet, att kritisera makten (stat eller marknad) p4 m4nniskornas v4gnar, eller f6rsvarar "livsv4rlden", m6jligt att 6vers4tta som privatlivet (Casanova 1994:57–58, 228–230). Dessa kategorier av fr4gor 4r inte oproblematiska, men ger en bra utg4ngspunkt f6r diskussionen om m6jligheten f6r religi6sa akt6rer att delta i offentlig debatt.

PRIVAT/OFFENTLIGT

F6r att tala om religionens plats i offentligheten beh6vs en klar definition av begreppet offentlighet, eller 4tminstone tydlighet i att det kan menas ganska olika saker med det. Ofta anv4nds uppdelningen privat/offentligt utan n4gon s4dan distinktion, vilket kan g6ra debatten f6rvirrad. Den amerikanske statsvetaren Jeff Weintraub (1997) menar att det i grunden finns tv4 helt olika typer av distinktioner mellan privat och offentligt, och dessa kan ibland 6verlappa varandra men 4r i teorin olika saker. Han kallar dessa *synlighetsdistinktioner* respektive *kollektivitetsdistinktioner* och definierar dem som f6ljer:

- 1 Det som 4r dolt eller g6mt kontra det som 4r synligt, avsl6jat eller tillg4ngligt.
- 2 Det som 4r enskilt eller r6r enbart en individ kontra det som 4r gemensamt eller r6r ett kollektiv av individer. Individ/kollektiv kan 6cks4 i f6rl4ngningen syfta p4 en distinktion mellan delar och helhet (av n4got socialt kollektiv) (Weintraub 1997:5, min 6vers4ttning)

Olika uppfattningar eller modeller f6r att f6rst4 privat/offentligt kan ha b4de synlighetsdimensioner och kollektivitetsdimensioner, men ofta 4r n4gondera dominerande. N4got som anses som offentlig enligt det ena syns4ttet kan vara precis det som 4r privat i den andra och tv4rtom. Om man med offentlig framf6r allt menar det som r6r ett kollektiv eller hela samh4llet, blir fokus p4 s4dant som stat i relation till marknad eller civilsamh4lle, och det offentliga per definition det som kan och b6r beslutas gemensamt f6r att g4lla alla. Om man d4remot talar om privat och offentlig i synlighetstermer, blir ju det offentlig som 4ger rum utanf6r hemmet d4r andra kan se, och kanske framf6r allt s4dant som 4ger rum i medier. I den f6rsta dimensionen 4r till exempel b4randet av religi6s

klädsel en privatsak, då det rör en individ och inte helheten, medan det i den andra dimensionen är något offentligt eftersom det är en synlig manifestation av religiös tillhörighet.

STUDIENS UPPLÄGG

För att studera hur religiösa aktörer, som José Casanova menar under vissa förutsättningar kan kliva ur sin plats i den privata sfären och delta i samhällsdebatten, faktiskt agerar i den svenska samhällsdebatten har jag valt att studera debattartiklar i några stora svenska dagstidningar under ett drygt decennium, 2001–2011. Dels för att debattsidan är en viktig plats i den svenska offentliga debatten, dels för att det är ett material där debattörerna åtminstone i viss utsträckning själva väljer vilka ämnen de skriver om och formulerar sina texter (jämfört med deltagande i t ex debattprogram i TV och radio). Det är också en fast plats i tidningarna som därmed är jämförelsevis enkel att studera, och drivs med ett ideal där alla ska få framföra sina argument i ett offentligt samtal, offentligt i meningen det som är gemensamma angelägenheter.

Konkret har jag gått igenom alla debattartiklar som publicerats på Dagens Nyheters, Svenska dagbladets och Expressens debattsidor varje dag 2001–2011 med hjälp av databaser och digitala arkiv, och tagit ut alla artiklar undertecknade av någon som använder en religiös titel eller representerar en religiös organisation. Med det menar jag antingen registrerade trossamfund eller organisationer eller titlar kopplade till dessa, eller med titlar eller organisationer kopplade till någon världsreligion. Vid gränssfall har jag inkluderat dessa i materialet. Där finns alltså såväl formella ledare för religiösa grupper som biskopar, rabbiner, imamer, ordföranden för religiösa råd, direktorer på missionsorganisationer och muslimska fredsorganisationer, som individer som undertecknar med präst, katolik, muslim, osv. I några fall har ingen sådan titel använts, men det framgår tydligt av rubrik och ingress att författaren skriver i egenskap av att tillhöra en religiös grupp. Urvalet av tidningar gjordes för att få med nationella tidningar, med både morgon- och kvällsdistribution och utifrån vilka som fanns tillgängliga i databaser.² Det blev totalt 639 artiklar, och dessa har kategoriserats (kodats) utifrån författarens religiösa tillhörighet, organisationstyp och funktion, men också utifrån vilka teman och frågor som tas upp i artikeln. Sedan har dessa artiklar analyserats vidare utifrån vissa teman, varav jag i den här artikeln ska beröra några som framför allt rör Svenska kyrkan.

2 En brist i undersökningen är att Aftonbladet inte fanns tillgängligt i digitalt format och därmed inte kunde tas med. Motsvarande material i Aftonbladet har dock kodats manuellt och analyserats av Maximilian Broberg i hans masteruppsats (Broberg 2013). Aftonbladet sticker inte ut nämnvärt mot de tidningar jag analyserar, men liknar i sin profil mer Svenska dagbladet än Expressen vad gäller publicerade artiklar.

VILKA SKRIVER OCH OM VAD?

Totalt skrevs alltså 639 artiklar undertecknade av minst en religiös aktör i de tre tidningarna under 2001–2011. Dessa var dock inte jämnt fördelade över tid och mellan tidningarna, och det finns stora skillnader mellan olika religiösa grupper. Vi börjar med att titta på vilka som skriver, var och när, för att sedan gå vidare och titta på vilka ämnen som tas upp.

ÖVERBLICK ÖVER TID OCH TIDNINGAR

DIAGRAM 1. ARTIKLAR PER TIDNING OCH ÅR



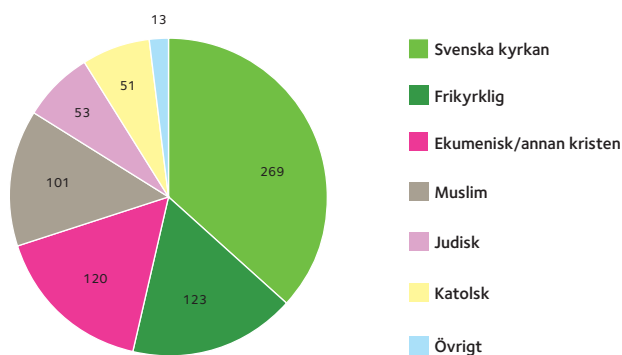
Som framgår av diagram 1 är Svenska Dagbladet den tidning som publicerar absolut flest debattartiklar av religiösa aktörer av de tre. Det beror delvis på att SvD publicerar fler artiklar per dag än de andra, men inte enbart. I relation till antal publicerade debattartiklar ligger SvD också högst, då artiklarna i mitt material utgör ca 4–5 procent av alla publicerade artiklar i SvD³, medan motsvarande siffra i DN är 1,8 procent och Expressen 3,3 procent. Diagrammet visar också att det finns stora skillnader mellan olika år, och det finns ingen tydlig ökning eller minskning under tidsperioden utan framför allt en skillnad mellan olika år. Snarare är det dock en minskning än en ökning, då det finns fler år med högt antal artiklar i början av den studerade perioden än i slutet.

3 Siffrorna är osäkra då totalt antal publicerade artiklar inte har kunnat fås fram, utan består av en uppskattning.

VILKA SKRIVER?

Artiklarna har kodats efter religiös tillhörighet, typ av organisation och undertecknarens position i organisationen, vilket gör att vi kan se lite mer om vilka det är som skriver⁴. En klar majoritet av artiklarna har undertecknats av någon med kristen tillhörighet, och den största gruppen är tveklöst Svenska kyrkan. 269 artiklar, ca 42 procent av materialet, har minst en svenskkyrklig undertecknare. Även frikyrkliga skribenter och ekumeniska eller andra kristna organisationer finns väl representerade med runt 120 artiklar vardera. Den största icke-kristna gruppen är muslimer med drygt 100 artiklar, och förutom dem är judiska aktörer den enda icke-kristna gruppen med mer än enstaka artiklar. Katolska skribenter står för ungefär lika många artiklar, medan ortodoxa/östkristna undertecknare är väldigt få, bara 7 artiklar, och nästan samtliga dessa är samskrivna tillsammans med andra kyrkor i Sveriges kristna råd. (Se diagram 2).

DIAGRAM 2. ARTIKLAR PER RELIGIÖS TILLHÖRIGHET

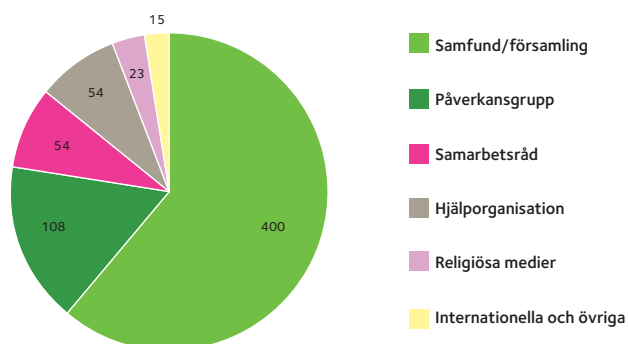


Ser vi till typ av organisation så är de allra flesta artiklarna, 400 stycken, undertecknade av personer från de religiösa "basorganisationerna" det vill säga samfund och församlingar eller undertecknade med endast religiös tillhörighet (muslim, katolik etc). Drygt 100 artiklar har undertecknats av någon från religiösa påverkansgrupper/intresseorganisationer. Här återfinns till exempel Kristna freds rörelsen och Svenska muslimer för fred och rättvisa, men även konservativa tankesmedjan Claphaminstitutet och

4 I de följande diagrammen/tabellerna har artiklar med flera undertecknare från olika grupper eller med olika positioner kodats flera gånger. Siffrorna gäller alltså antal artiklar som har någon undertecknare med respektive titel eller tillhörighet. Det totala antalet artiklar blir alltså högre än 639 i de tabellerna. Detsamma gäller artiklarnas teman längre fram, som kodats på samma sätt då en artikel kan ha flera teman.

Broderskapsrörelsen – kristna socialdemokrater. 54 artiklar vardera är undertecknade av religiösa samarbetsråd och hjälporganisationer, de flesta i den första gruppen av Sveriges kristna råd, de flesta i den andra gruppen undertecknade av Diakonia men även Stockholms stadsmission, Islamic Relief och Caritas finns med här, dock ej Svenska kyrkans internationella arbete, då man under största delen av undersökningsperioden endast använt namnet ”Svenska kyrkan” och inte de gamla namnen Lutherhjälpen och Svenska kyrkans Mission. Endast 23 artiklar är undertecknade av någon från religiösa medier av olika slag, en låg siffra med tanke på att journalister, redaktörer och skribenter annars är överrepresenterade på debattsidorna. De flesta av dessa är skrivna av skribenter från mindre tidskrifter som Judisk krönika och Minaret, endast ett fåtal av skribenter från tidningen Dagen och Världen Idag. Inte en enda är skriven av någon från Kyrkans Tidning. (Se diagram 3).

DIAGRAM 3. ARTIKLAR PER TYP AV ORGANISATION



Artiklarna har också kategoriserats efter undertecknarnas position i respektive organisation. Här är kategoriseringen inte lika enkel eftersom det är väldigt olika typer av organisationer som inte alltid är jämförbara, och det framgår inte alltid helt av artiklarna. Men i grova drag har de allra flesta kunnat kategoriseras enligt tabell 1.

TABELL 1. ARTIKLAR PER POSITION

Ämbetsbärare	199
Expert	104
Samfundsledare	100
Medlem	100
Ordförande	66
Direktor/generalsekreterare	58
Förtroendevald	54
Biskop	47
Annan talesperson	42

Den största gruppen, 199 artiklar, är undertecknade av ämbetsbärare vilket förutom präster, pastorer och diakoner även innefattar imamer och rabbiner. Runt hundra artiklar vardera har undertecknats av nationella samfundsledare, anställda experter (till exempel på Svenska kyrkans internationella avdelning, på biståndsorganisationer och påverkansgrupper) och medlemmar. I begreppet medlemmar har alla räknats som inte angett någon formellt position eller ledarskap för den grupp den representerar. 66 artiklar har undertecknats av en ordförande, oftast då för föreningar eller påverkansorganisationer, medan resterande grupper ligger runt 50 artiklar vardera: direktorer/generalsekreterare, förtroendevalda, biskopar och annan talesperson. Biskoparna, vilket till allra största del är Svenska kyrkans biskopar, har varit med och undertecknat 47 artiklar, drygt 7 procent av materialet.

Huvudfokus i min studie har inte legat på individer eller hur vissa personer skriver eller deltar i debatten, men det kan ändå vara intressant att se vilka personer det är som skriver mest. En mindre grupp skribenter är återkommande och kan sägas dominera i materialet. 13 personer har undertecknat minst 10 artiklar vardera, den med flest artiklar i materialet är Diakonias direktor Bo Forsberg med 32 artiklar under perioden. Gruppen med flest artiklar är som framgår av tabellen dominerad av män och utgörs främst av formella företrädare och samfundsledare. De 30 personer med flest artiklar (6 artiklar eller fler) står för drygt 42 procent av artiklarna – det är alltså en relativt liten grupp som står för nästan halva materialet. Ungefär en tredjedel av artiklarna har undertecknats av skribenter som bara skrivit en enda artikel under perioden.

TABELL 2. MEST PUBLICERADE UNDERTECKNARE

Namn	Position och organisation	Antal artiklar
Bo Forsberg	Direktor, Diakonia	32
Sten-Gunnar Hedin	Pastor Filadelfiakyrkan, talesperson för pingströrelsen i Sverige	24
Peter Weiderud	Chef Svenska kyrkans internationella avdelning och Kyrkornas Världsråd (–2005), Ordförande Kristna Socialdemokrater (2005–)	24
Stefan Swärd	Pastor, ordförande för Evangeliska frikyrkan	23
KG Hammar	Ärkebiskop Svenska kyrkan –2006	20
Anders Wejryd	Ärkebiskop Svenska kyrkan 2006–	18
Anders Arborelius	Biskop Stockholms katolska stift	16
Hassan Moussa	Imam Stora Moskén i Stockholm, Ordförande Sveriges Imamråd	13
Abd al Haqq Kielan	Imam, ordförande Svenska islamiska samfundet	12
Ulf Bjereld	Styrelseledamot Kristna Socialdemokrater (och professor i statsvetenskap)	12
Anders Carlberg	Ordförande Judiska församlingen i Göteborg	11
Lena Posner-Körösi	Ordförande Judiska församlingen i Stockholm samt Judiska centralrådet	11
Annika Borg	Präst, Svenska kyrkan	10

VILKA ÄMNEN OCH TEMAN BEHANDLAS I ARTIKLARNA?

Förutom uppgifter om undertecknarna, har artiklarna även kategoriserats efter teman och ämnen som behandlas. Varje artikel har inte bara fått ett enda ämne, utan en metod har använts där flera teman och ämnen som berörs finns med. Det gör att inte bara det uttalade huvudämnet för artikeln syns i analysen, utan även återkommande underliggande teman som berörs. En artikel om skolavslutningar i kyrkan kan till exempel kategoriseras inte bara som ”skolavslutningar” utan även ”religionen i offentligheten”, ”kulturarv” och ”barn och unga” för att ge ett exempel. Denna metod gör också att det inte är så intressant att presentera listor över vilka kategorier som är vanligast förekommande eftersom de ibland överlappar varandra, utan jag presenterar dem som bredare områden eller grupper av teman. En enskild artikel kan alltså ingå i flera av dessa temagrupper.

Den största temagruppen eller området rör *Religion i offentligheten i vid mening*. Här finns ämnen som synlig religion i det offentliga rummet, religionsfrihet, religion och politik, kyrka-statfrågor och liknande. Denna temagrupp täcker drygt hälften av artiklarna i materialet, 329. Långt ifrån alla av dessa har dock någon av dessa teman som huvudämne för artikeln, i många fall handlar

det om artiklar som adresserar en specifik sakfråga, men som i sin argumentation eller bakgrund på ett mer indirekt sätt berör frågor om religion i offentligheten.

Ett nästan lika stort tema är *Mänskliga rättigheter, freds- och rättvisefrågor*. Som vi såg i förra avsnittet finns flera organisationer som främst arbetar med dessa frågor bland dem som är återkommande skribenter, men även många av de andra religiösa aktörerna skriver om dessa frågor. Delvis överlappande är temagrupperna *Mångfald, samhörighet och konflikter i det svenska samhället*. Även om artiklarna om freds- och rättvisefrågor i hög grad handlar om internationella frågor och global rättvisa, rör en del av dem också rättvis- och sociala frågor inom det svenska samhället. I mångfaldsgruppen finns många artiklar om integration och migration men också frågor om religion är en bidragande orsak till konflikt respektive sammanhållning i Sverige, och frågor om religiösa minoriteters (främst muslimer och judars) möjligheter att leva tryggt i Sverige. Denna grupp innehåller knappt 300 artiklar.

Knappt en tredjedel av artiklarna, 195 stycken, berör *religiösa* frågor i mer snäv bemärkelse, alltså teologiska/trosfrågor som huvudfråga eller använder tydligt uttalade religiösa argument eller hänvisningar till Bibeln/Koranen eller liknande. Här finns bland annat den så kallade Jesusdebatten i Svenska dagbladet 2003 men också många mindre debatter och ämnen. Kristna skribenter är flest i den här kategorin också, men proportionerligt är det vanligare med religiösa argument och teman bland muslimska skribenter.

Den största sakfrågan i det studerade materialet är *samkönade äktenskap/relationer*, som kommer tillbaka flera gånger under perioden – i samband med att den statliga utredningen tillsattes 2005 och när sedan olika förslag presenterades fram tills den nya lagen antogs 2009 och Svenska kyrkan beslutade att behålla vigselrätten samma år. Under tidsperioden publicerades 84 artiklar om äktenskap, partnerskapsvälsignelse, homosexualitet och vigselrätt.

REFLEKTIONER KRING RESULTATEN

Innan vi går vidare med att titta närmare på Svenska kyrkans deltagande, finns anledning att stanna upp inför de övergripande resultaten. Sett till hur många artiklar som publicerats av skribenter från olika religiösa samfund/traditioner och vilka ämnen som är störst i respektive grupp finns några intressanta observationer att göra. Det verkar för det första som att etablering i det svenska samhället och en längre historia i Sverige är betydligt viktigare faktor för hur många artiklar som publicerats, snarare än storlek/medlemstal. Svenska kyrkan är ju klart störst, såväl till medlemstal, ekonomi och anställda som mest etablerad. Men ser vi till

övriga grupper så finns frikyrkorna och de ekumeniska organisationerna med som stora grupper, medan de ortodoxa kyrkorna nästan inte syns alls i materialet trots att de nu tillsammans har fler medlemmar än katolska kyrkan i Sverige. Även de judiska företrädarna är väl representerade – ungefär lika många artiklar av judiska som katolska skribenter har publicerats, trots att de representerar ungefär en tiondel så många medlemmar. Den judiska gruppen har ju en lång historia i Sverige och har dessutom formell status som nationell minoritet, vilket kan sägas vara uttryck för etablering i det svenska samhället. Muslimska skribenter finns representerade, trots att det ju är en grupp som relativt sent etablerat sig i Sverige och ännu saknar de formella samarbetsorgan och etablering som de kristna kyrkorna har (även om det finns flera nationella organisationer som också samarbetar). De muslimska skribenterna skriver dock om ett mycket mindre spann av frågor, och nästan bara om frågor som berör den egna gruppen som religionsfrihet och möjligheten att leva som muslim i Sverige, islamofobi och hot mot muslimer; många artiklar handlar också om avståndstagande från terrorism och försök att förklara den muslimska tron för icke-muslimer. Många av artiklarna skrivna av muslimer tar sin utgångspunkt i den mycket negativa mediebilden av muslimer. Även de judiska skribenterna rör sig inom ett väldigt litet spann av frågor, som mest rör antisemitism och möjligheten att leva som jude i Sverige, och frågor som berör konflikten i Israel-Palestina. Det verkar alltså som etablering i samhället och tillhörighet till majoriteten både är en viktig faktor för mängden publicerade artiklar, och för möjligheten att skriva om en större bredd av ämnen.

SVENSKA KYRKANS DELTAGANDE: FOLKKYRKAN SOM ALLMÄNNING

Svenskkyrkliga skribenter undertecknade alltså 269 artiklar i materialet, 42 procent. Att det är en så stor del gör också att det som finns närvarande i materialet i stort i hög grad också gäller för Svenska kyrkans skribenters artiklar, till exempel när det gäller vilka ämnen som är störst och vilken position skribenterna har: här finns såväl biskopar som vanliga medlemmar, anställda experter, präster och förtroendevalda. Just den stora bredden i ämnen är kanske det mest typiska för Svenska kyrkans deltagande – Svenska kyrkan har störst ”spelyta” och möjlighet att välja ämnen att skriva om, och kontrasten är tydlig framför allt gentemot de religiösa minoriteterna som nämndes ovan. Även i de svenskkyrkliga artiklarna är religion i offentligheten det största temat, och det handlar ofta om att dessa frågor är ett underliggande tema snarare än huvudärendet för artiklarna. Man kan beskriva det som att det pågår en metadebatt om religionens plats i offentligheten, just i samband med att religiösa aktörer, inklusive de svenskkyrkliga aktörerna,

tar sig denna plats genom att debattera. Även om sakfrågan rör något specifikt finns det ofta med passager som legitimerar varför just de här skribenterna, och just kristna/religiösa skribenter och organisationer, har anledning att engagera sig i just den här frågan.

Intressant är att det finns en särskild typ av artiklar som nästan bara svenskkyrkliga skribenter publicerar, som rör olika aspekter av folkkyrkan och Svenska kyrkan som en "allmänning" eller något som alla människor i Sverige ska ha tillgång till och intresse av. Dessa har alltså inte den karaktär av '*public religion*' som José Casanova beskrivit som redogjorde för i början av artikeln, när religiösa grupper kliver in i den offentliga debatten och försvarar människovärdet, kritiserar makten eller talar för det 'allmänna goda'. Sådana artiklar finns det också många exempel på – i debatter om t ex vapenexport, asylrätt och klimatfrågor – men den här gruppen artiklar är annorlunda. Det handlar dels om artiklar som mer allmänt rör kulturarv och folkkyrkan, men också en relativt stor grupp artiklar som berör vad som måste betecknas som interna organisatoriska eller snävare frågor. En mindre del av dem rör kyrkoval och biskopsval, vilket kanske är mindre förvånande då (åtminstone i fråga om kyrkovalet) en stor grupp är berörda som kanske inte tar del av inomkyrkliga medier. Men de flesta artiklar om kyrkovalet gäller snarare valsystemet som sådant än argument i sakfrågor eller valplattformar inför valet. Det finns också flera artiklar som berör exempelvis prästlönstillgångarnas organisering, specifika tjänsteställningar och vilka utlandsförsamlingar som bör stödjas. Andra återkommande teman gäller de så kallade åsiktsminoriteterna i Svenska kyrkan, här syftandes främst på de (präster, men även andra) som inte accepterar prästvigning av kvinnor eller framför allt äktenskap mellan makar av samma kön, och om dessa grupper och i så fall hur, ska kunna verka inom Svenska kyrkan. Det finns också en del artiklar som mer allmänt rör allmänhetens tillgång till kyrkan, såväl kyrkobyggnaderna som kyrkans tjänster.

Någon motsvarande diskussion finns överhuvudtaget inte i relation till någon annan religiös grupp som finns representerade i mitt material. Det finns några få exempel i äktenskapsdebatten där debattörer från samma samfund inte håller med varandra, och det finns några debatter om ledarskap i pingströrelsen efter mordet i Knutby och i katolska kyrkan i samband med pedofilskandalerna. Men det handlar om situationer med brott som faller under allmänt åtal och är inte riktigt jämförbart med de debatter som rör Svenska kyrkans organisation och sätt att fungera. Hur ska man förstå denna särställning?

Den brittiska religionssociologen Grace Davie har studerat de nordiska folkkyrkorna, och beskriver en särskild sorts relation

som finns mellan folkkyrkorna och deras befolkningar/medlemmar som hon kallar 'vicarious religion', ställföreträdande religion (Davie 2005, 2010). Med det menar hon kyrkor med jämförelsevis många medlemmar men med liten aktivitet vad gäller kyrkobesök och som i undersökningar inte uttrycker någon uttalad kristen tro, men som medvetet väljer att vara kvar som medlemmar och där en liten skara religiöst aktiva upprätthåller tron/kyrkan å de andra medlemmarnas vägnar så att den finns där när de behöver den. En grundbult i den här modellen är synen på kyrkan som en 'public utility', alltså som en allmänning eller allmännytta, något som tillhör alla och som alla har rätt till. Även om Davies beskrivning kanske är något tillspetsad (och mer nyanserad än det finns utrymme för här), så ger den en nyckel till att förstå den särställning som Svenska kyrkan har i debatten.

Svenskkyrkliga debattörer, och inte minst de redaktörer som väljer att publicera dessa debattartiklar, behandlar Svenska kyrkan och dess interna frågor som allmänintressen, och upprätthåller därmed bilden av Svenska kyrkan som något annat än de andra religiösa grupper och samfund som finns i materialet. Det finns också många debattörer som specifikt uttrycker hur viktigt det är med tillgången till kyrkobyggnaderna och kulturarvet. Men detta intresse kan tolkas på flera sätt. Samtidigt som det kan tolkas positivt för den som vill se ett brett stöd för folkkyrkan, så innebär det också en ökad granskning och eventuella krav eller förväntningar på Svenska kyrkan som är andra än dem som anställda, förtroendevalda och engagerade i församlingarna vill prioritera. Det kan också finnas en spänning – ibland uppenbar – mellan att vara ett allmänintresse och ett kulturarv till för alla, och att vara en kritisk profetisk röst, eller att prioritera viss verksamhet framför annan. Som nämnts tidigare är metadebatten om religionens plats i offentligheten närvarande i många artiklar, och ett tydligt spår är behovet av att legitimera varför till exempel Svenska kyrkans biskopar eller andra företrädare ska delta i debatter som uppfattas som politiska, och de möter inte sällan kritik om de uppfattas som just alltför politiska.

RELIGIÖSA DEBATTÖRER: SYNLIGHET ELLER INFLYTANDE?

I denna korta sammanfattning har några resultat lyfts fram ur en större studie, och det finns mycket mer att säga om religionens plats i svensk offentlighet i allmänhet och om religiösa aktörer på debattsidorna. Jag vill dock göra några korta reflektioner ytterligare.

Som framgått av resultaten finns det en närvaro av religiösa aktörer på de svenska debattsidorna, och Svenska kyrkan dominerar bland dessa tillsammans med de andra kristna samfundet och organisationer – framför allt de som har en lång historia och etablering i det svenska samhället. Även om man deltar i en mängd olika frågor, är det många som rör sig antingen kring metadiskussioner om religionens plats i offentligheten, eller kring frågor som kan uppfattas som kyrkans traditionella ”hemmaplan”, som internationella frågor om fred och rättvisa eller sociala frågor, eller mer direkt kyrkliga och teologiska frågor. Den interna svenskkyrkliga debatten får också utrymme och visar på Svenska kyrkans särställning gentemot andra samfund och grupper.

För att återknyta till de begrepp och teoretiska perspektiv som jag presenterade i början, kan sägas att det i viss utsträckning finns 'public religions' i Casanovas mening, alltså religiösa aktörer som kliver in i debatten och utifrån sin tro och värdegrund – men med respekt för det demokratiska systemet och pluralistiska samhället – debatterar frågor om privatlivets helgd, försvarar människovärdet och kritiserar makten. Men det finns också en del andra artiklar, såväl av svenskkyrkliga debattörer som andra, som faller utanför den beskrivningen. En del av dessa är vad jag har kallat uttryck för folkkyrkan som allmänning. Det är också tydligt att religiösa aktörer i den svenska debatten kan vara uttryck för religion i offentligheten ur flera aspekter, vad gäller typ av offentlighet för att använda Weintraubs begrepp. All mediemedverkan från religiösa aktörer och bevakning av religiösa frågor kan sägas vara offentliga utifrån en synlighetsdimension, som beskrevs i inledningen. Men det är inte självklart att det samtidigt innebär ett deltagande i offentligheten utifrån kollektivitetsdimensioner, alltså en påverkan och deltagande i debatter som rör det som är gemensamt beslutat i samhället. En ökad synlighet – i medier eller på andra sätt – är inte samma sak som ett ökat inflytande eller en ökad betydelse, och som denna studie visar har det ökade intresset för religion som påvisats i andra sammanhang inte inneburit en ökad mängd publicerade debattartiklar av religiösa aktörer i svenska dagstidningar.

KÄLLFÖRTECKNING

Axner, Marta. 2013. *Public Religions in Swedish Media: a Study of Religious Actors on Three Newspaper Debate Pages 2001-2011*. Uppsala: Acta Universitatis Upsaliensis.

Broberg, Maximilian. 2013. ”Religious Actors on the Debate Page of Aftonbladet”. Master thesis, Uppsala: Uppsala University, Dept of Theology.

Bäckström, Anders, Ninna Edgardh Beckman, och Per Pettersson. 2004. *Religiös förändring i norra Europa: en studie av Sverige: ”från statskyrka till fri folkkyrka”: slutrapport*. Uppsala:

- Diakonivetenskapliga institutet.
- Casanova, José. 1994. *Public Religions in the Modern World*. Chicago: Univ. of Chicago Press.
- Davie, Grace. 2005. "From Obligation to Consumption: A Framework for Reflection in Northern Europe". *Political Theology* 6(3):281–301.
- Davie, Grace. 2010. "Vicarious Religion: A Response". *Journal of Contemporary Religion* 25(2):261–66.
- Habermas, Jürgen. 2006. "Religion in the Public Sphere". *European Journal of Philosophy* 14(1):1–25.
- Weintraub, Jeff A. 1997. "The theory and politics of the public/private distinction". Ss 1–42 i *Public and private in thought and practice: perspectives on a grand dichotomy*, redigerad av Jeff A. Weintraub och Krishan Kumar. Chicago, Ill.: University of Chicago Press.



Kapitel 3

Ungar, internet och Svenska kyrkan

Susanne Gorne

INLEDNING

Sverige har varit ett föregångsland vad gäller uppkoppling mot internet och det är inte förvånande att de barn och ungdomar som växer upp idag ser internet som en helt naturlig del av vardagslivet, de flesta har aldrig upplevt något annat. Genom de sociala mediernas framväxt har många unga idag ett umgänge på nätet som pågår nästan konstant, och ofta parallellt med de fysiska mötena. Internet används också som en del av skolarbetet. Att vara ”online” är mer normalt än att inte vara det.

Mitt i denna verklighet befinner sig Svenska kyrkan med sin vilja att finnas närvarande och tillgänglig för barn och unga. Men går det att använda internet och dess sociala mötesplatser för detta arbete?

INTERNET EN DEL AV UNGAS VARDAG

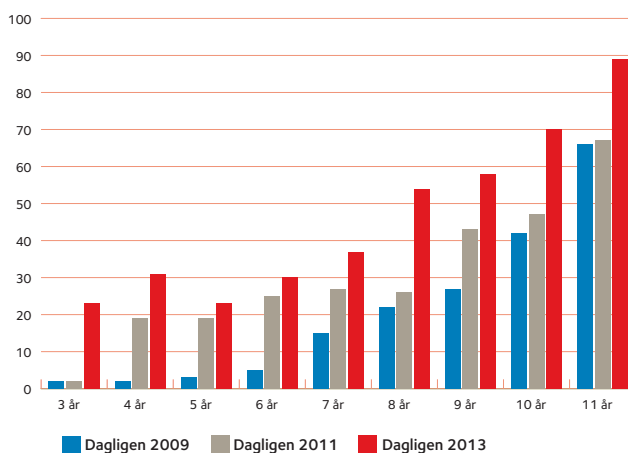
I rapporten *Ungar & medier 2012/13*, som lanserades 7 oktober i fjol, tillfrågades 2 000 barn och unga i åldrarna 9 till 18 år om sin medievardag. Rapporten visar att barn och unga tillbringar allt mer tid på internet, vare sig det sker via mobil, stationär dator eller på annat sätt. Den visar också att aktiviteten kryper neråt i åldrarna. Redan från två års ålder har hälften av barnen börjat prova internet. Jämför man med siffror från 2010, så har användningen ökat från 32 till 55 procent bland 9–12-åringar, respektive från 62 till 93 procent bland 13–16-åringar. Liknande siffror presenteras i den stora rapporten *Svenskarna och internet* (Findahl, 2013).

I en undersökning som Svenska kyrkans unga genomfört med sina medlemmar, framkom liknande resultat (*Svenska Kyrkans Unga 2014*). I åldrarna 15–17 år svarade de allra flesta att de använder internet dagligen. Ingen av de tillfrågade är på nätet mer sällan än några gånger i veckan.

En stor anledning till användandet tros vara ökningen av smarta telefoner, det vill säga den typ av mobiltelefoner genom vilka man kan koppla upp sig mot internet. Ökningen har gjort att det inte längre är nödvändigt att sitta inomhus, framför en stationär dator för att vara på nätet, utan man kan bära med sig internet var man än är. Så sent som 2010 använde bara 12 procent av 15-åringarna mobilen för att koppla upp sig mot internet. Nu är det 94 procent som gör det.

I Ungar och medier konstateras att de som tidigare definierats som ”högkonsumenter”, i betydelsen att de lägger mer än tre timmar per dag på ett medium, numera betraktas som genomsnittsanvändare, eftersom en majoritet av alla över 14 år gör det. Runt hälften av alla mobilanvändare tillhör dessutom samma grupp. Gårdagens extremanvändare har alltså blivit dagens normalanvändare.

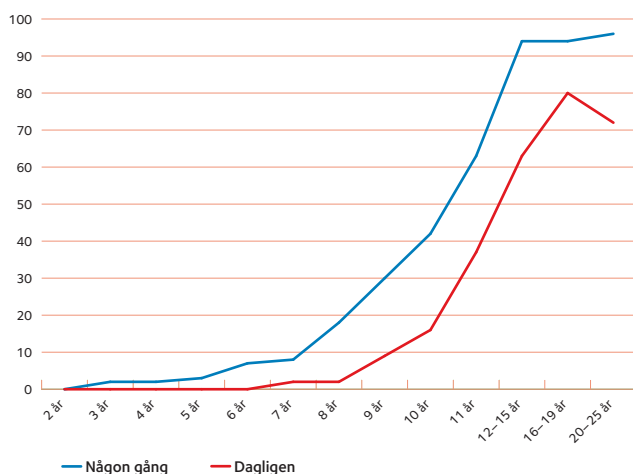
DIAGRAM 1. ANDEL SOM DAGLIGEN ANVÄNDER INTERNET EFTER ÅLDER 2009, 2011 OCH 2013 (KÄLLA: SVENSKARNA OCH INTERNET)



Ur *Svenskarna och internet*¹. Daglig internetanvändning bland barn och unga.

¹ Svenskarna och internet 2013, <http://www.soi2013.se/6-barn-och-ungdomar/allt-fler-barn-anvander-internet-dagligen/>

DIAGRAM 2. ANDEL BARN OCH UNGA SOM DAGLIGEN ELLER NÅGON GÅNG I VECKAN BESÖKER SOCIALA NÄTVERK EFTER ÅLDER (KÄLLA: SVENSKARNA OCH INTERNET)



Ur Svenska kyrkan och internet. Andel av varje åldersgrupp bland barn och unga som dagligen eller någon gång besöker sociala nätverk

UNGA UMGÅS VIA SOCIALA MEDIER

Vad gör då de unga på nätet? När det gäller 13-18-åringar är den vanligaste aktiviteten att vara på sociala medier (Ungar & medier, 2012/13). 71 procent av 13-16-åringar och 78 procent av 17-18-åringar är det dagligen.

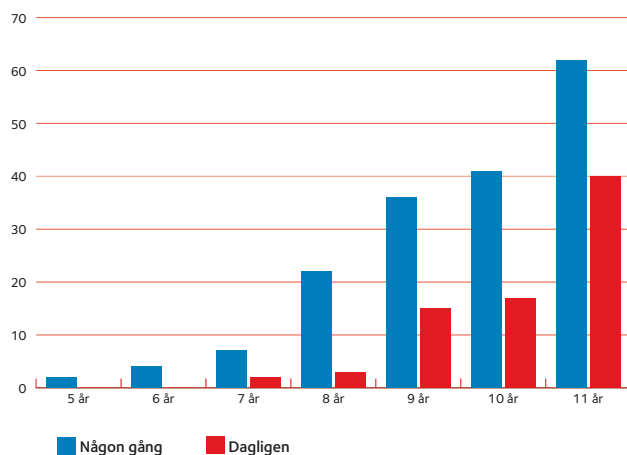
För 9-12-åringar är det allra vanligast att spela spel eller lyssna på musik. Men redan på tredje plats kommer att vara i sociala medier och 61 procent av dem är medlemmar på minst en social sajt. Ställer man frågan vilken webbplats 9-12-åringarna använder mest så svarar de flesta Youtube. Från 13 års ålder (och upp till 18 års ålder) är det däremot Facebook som toppar listan.

Den dagliga användningen av sociala medier är högre hos flickor än hos pojkar. Bland 13-16-åringar använder 75 procent av flickorna sociala medier dagligen, medan 66 procent av pojkarna gör det. Bland 17-18-åringar är 84 procent av flickorna dagliga användare, medan 70 procent av pojkarna är det. (Statistiken visar att pojkar betydligt oftare spelar spel. Största skillnaden finns bland 13-16-åringar, där 49 procent av pojkarna spelar varje dag, jämfört med bara 2 procent av flickorna.)

CHAT

Enligt undersökningen *Svenskarna och internet* är barn också tidiga med att lära sig att chatta, något som idag blivit enklare tack vare de olika tjänster för chatt som går att ladda ner till mobiltelefonen. Idag finns många olika appar för chatt, exempelvis Skype, Kik eller WhatsApp. Vanligast är dock fortfarande att skicka sms-meddelanden via mobilen. I början av tonåren använder så gott som alla sms och 71 procent gör det dagligen.

DIAGRAM 3. ANDEL SOM DAGLIGEN ELLER NÅGON GÅNG CHATTAR EFTER ÅLDER (KÄLLA: SVENSKARNA OCH INTERNET)



FACEBOOK STÖRST

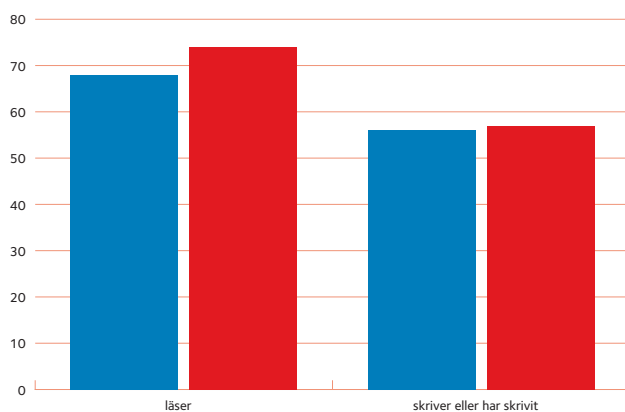
Bland sociala forum är Facebook överlägset populärast. Där finns 68 procent av 9–12-åringarna, 96 procent av 13–16-åringarna och 96 procent av 17–18-åringarna. Det är anmärkningsvärt att så många av 9–12-åringarna använder Facebook, eftersom forumet har en nedre åldergräns på 13 år.

Också rapporten *Kränkningar, trakasserier och hot på nätet* (Dahlstrand och Svensson, 2013) som är en undersökning bland en bredare grupp av unga vuxna (16–40 år), visar att Facebook är den dominerande tjänsten inom sociala medier. Där uppgav över 80 procent att de var aktiva användare.

FLICKOR BLOGGAR ...

Flickor använder sociala medier mer än pojkar, men det finns också skillnader vad gäller vilka sociala forum flickor respektive pojkar väljer. Ungar & medier visar att flickor lägger mer tid på att läsa och skriva bloggar än pojkar. Och enligt rapporten Kränkningar, trakasserier och hot på nätet (Dahlstrand och Svensson, 2013) följer dessa skillnader med upp i vuxen ålder. Bloggandet är vanligare bland kvinnor (25,1 procent) jämfört med män (17 procent).

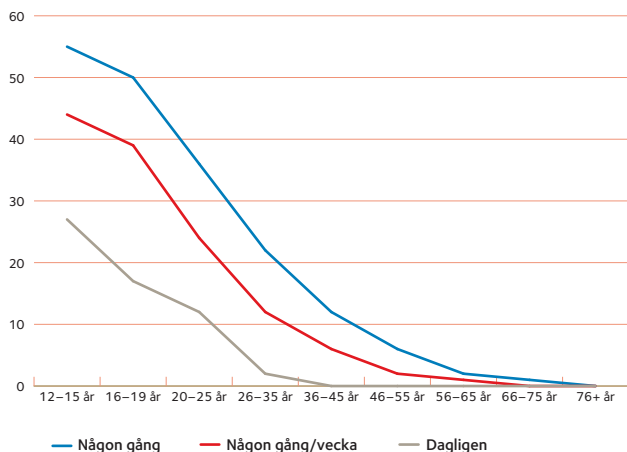
DIAGRAM 4. ANDELEN UNGA KVINNOR SOM NÅGON GÅNG LÄSER OCH SKRIVER ELLER HAR SKRIVIT PÅ EN BLOGG EFTER ÅLDER. (KÄLLA: SVENSKARNA OCH INTERNET)



... OCH ÄR PÅ INSTAGRAM

Flickor filmar och fotograferar också mer än vad pojkar gör, och delar oftare med sig av både bilder och filmer på nätet. Bilddelningstjänsten Instagram är därför populär hos flickor. 71 procent av flickorna i 12-15-årsåldern är på Instagram, jämfört med 41 procent av pojkarna i samma ålder. Genomgående är andelen Instagramanvändare dubbelt så stor bland flickorna. 39 procent av flickor i åldern 12-15 år använder Instagram dagligen, medan bara 18 procent av pojkarna är dagliga användare.

DIAGRAM 5. ANDEL SOM AV BEFOLKNINGEN SOM ANVÄNDER INSTAGRAM EFTER ÅLDER OCH FREKVENNS. (KÄLLA: SVENSKARNA OCH INTERNET)



Också i vuxen ålder är användningen av Instagram vanligare hos kvinnor (38 procent jämfört med 31 procent män) enligt rapporten *Kränkningar, trakasserier och hot på nätet* (Dahlstrand och Svensson, 2013).

KYRKAN INFORMERAR OCH PRESENTERAR

Hur ska vi som kyrka förhålla oss till denna verklighet? Forskaren Anna Cöster har skrivit uppsatsen *Att vara kyrka på internet - Svenska kyrkan i sociala medier* (Cöster, 2013) där hon noterar att många församlingar och andra grupper inom Svenska kyrkan valt att finnas närvarande i sociala medier:

”Svenska kyrkan finns på många sätt i sociala medier och nätnärvaron ökar hela tiden. Mer än 250 församlingar har en officiell sida på Facebook, ett stort antal konfirmandgrupper, ungdomsgrupper, körer och förtroendevalda har skapat egna Facebooksidor.”

Men hon kommer fram till att mycket handlar om att endast informera om verksamheter, istället för att öppna upp för kommunikation, trots att möjligheterna att både tala och lyssna i högsta grad finns i de sociala medierna. Det är exempelvis vanligt att församlingar lägger upp sin vanliga veckoaffisch i digital form på Facebook, istället för att kanske ställa en fråga eller lyfta ett resonemang.

Anna Cöster påpekar att sociala medier främst är nätverk mellan enskilda, där det individuella står i centrum. Uttrycket blir därför personligt och det är inte självklart att de sociala medierna fungerar

erar lika bra när en organisation vill bilda opinion eller driva kampanjer (Cöster, 2013). Det kan uppstå en svårighet när namnet Svenska kyrkan står som avsändare för ett konto, eftersom det är oklart vem denne avsändare är. Relationer i sociala medier byggs också upp av ett givande och tagande, precis som relationer i det fysiska livet, något som ställer krav på de som administrerar kyrkans konton i de olika forumen.

LEVANDE TEOLOGI I DIGITALA RUM?

Kyrkostyrelsens dokument "Svenska kyrkans strategi för digital kommunikation och närvaro" som slogs fast i mars 2013, kan ses som ett steg i riktningen mot en mer "nätnärvarande" kyrka.

Bland annat finns här visionen om en digital kommunikation som är "aktiv, transparent, lyhörd och ser varje människa". En digital närvaro som bärs av medlemmarna och en kyrka som är kyrka också på digitala platser. Man skriver så här: "De digitala plattformarna är centrala för Svenska kyrkans kommunikation och arbetet där blir i allt högre utsträckning även en naturlig del av Svenska kyrkans verksamhet. På de digitala platserna möts kommunikation, teologi och verksamhet." I dokumentet talas också om "levande teologi i digitala rum".

Allt detta antyder en kyrka som inte endast sysslar med information, utan som också öppnar för, och skapar möjligheter till, andliga samtal. En sorts mötesplats för människors samtal om och kanske även *med* Gud.

Men frågan uppstår hur detta ska ske i praktiken. Skulle vi kunna utföra de grundläggande uppgifterna att fira gudstjänst, undervisa, bedriva diakoni och mission även på nätet, eller är själva formen för kommunikationen där för begränsande? Och innebär det i så fall att vi inte ens ska våga oss ut dit, av rädsla för att kanske missuppfattas eller inte få möjlighet att ge hela bilden? På Twitter är man begränsad till 140 tecken, i en chatt vet man inte vem – eller vilka – som sitter på andra sidan skärmen. Dessutom kan det mesta som läggs ut på nätet genast spridas vidare till andra forum, där det plötsligt kan omges av en annan kontext, det är själva sprängkraften i mediet.

Dessutom kan det finnas en tveksamhet till om vi som kyrka vill vara en del av det snabba tempo och den "snuttifiering" av information som präglar det digitala samhället. Och vill vi inte hellre att människor ska dela den "riktiga" gemenskapen i gudstjänster och annat församlingsliv?

Å andra sidan är de sociala medierna idealiska som kommunikationskanaler för kyrkan, vi som i alla tider använt både bilder och

texter för att sprida det kristna budskapet. Och precis som de sociala medierna har sitt centrum i den personliga berättelsen, så finns i den lutherska traditionen en syn på varje enskild kristen som en myndig uttolkare av tron. Kanske har vi en fantastisk möjlighet att både påverka, själavårda, missionera och predika genom dessa nya forum?

I strategin Kyrka på nätet (Skara stift 2012), framtagen av Skara stift 2012, finns visionen om en kyrka som genom de sociala medierna både sprider evangelium, förmedlar kunskap om Svenska kyrkans tro, värderingar och verksamhet, är en diakonal resurs och dessutom en samhällspåverkande kraft. Man slår bland annat fast:

”[Vi behöver] ... inse vikten av att vara aktivt närvarande i sociala medier. Kyrkans verksamhet och tro är redan vanliga samtalsämnen på nätet, och vi har att välja på att låta samtalet pågå utan vår inblandning eller att vara aktiva samtalspartners i diskussionen. När vi skapar konton i kyrkans namn tar vi en självklar plats i debatten, eftersom vi blir identifierbara och tillgängliga.” Här är svaret självklart: kyrkan bör vara i de sociala medierna. Det är inte bara möjligt att vara kyrka på nätet, det är nödvändigt.

Och trots att kyrkans synlighet i sociala medier på flera håll tycks handla om att endast vara ”anslagstavla”, finns många exempel på både församlingar, grupper och enskilda som hittat sätt att finnas i de sociala medierna på ett sätt som utnyttjar mediets potential, och där man valt att vara både personlig och interaktiv. Ett arbete som när det lyckas som bäst både stärker det ”traditionella” församlingsarbetet, och dessutom når ut till människor som man inte hade fått kontakt med på annat sätt. Några exempel följer nedan.

SJÄLAVÅRDANDE NÄTVANDRING

Ett exempel på en kyrklig nätnärvaro, som är både kommunikativ och själavårdande, är projektet ”Svenska kyrkan i Göteborg nätvandrar” som drivs av Skolkyrkan i Göteborg tillsammans med Kyrkans Jourttjänst. Projektet går ut på att präster, diakoner och andra frivilliga försöker se, stötta och stärka unga via nätet. Den sida man framförallt nätvandrar på heter Kamrat och är ett forum för ungdomar.

Klara Roxbergh, diakon, och en av initiativtagarna, berättar:

”Vi har alla en längtan efter att bli sedda och bekräftade. När man är i stort behov av bekräftelse blir man sårbar, vilket många unga är. Ungdomar behöver möta trygga vuxna, både på nätet och annars. Nätvandring är för mig att möta ungdomar som jag inte redan känner. Möjligheten för dem till anonymitet gör att de vågar berätta det de kanske skäms över, det där jobbiga.”

Nätvandrararna finns med i öppna samtal, i olika samtalstrådar. Där handlar det om att vara nyfiken och att verka för ett gott samtalsklimat. Men man nätvandrar också genom enskilda samtal, där man pratar direkt med ungdomar.

Klara berättar att ungdomarna ofta både vill och vågar prata om det som är jobbigt i livet. De talar om oro för situationen i skolan eller hemma, en anhörig som är sjuk eller har dött, en relation som tagit slut, en känsla av hopplöshet i livet eller dåligt självförtroende.

Nätvandringen är samtidigt en stor utmaning. Trycket blir ofta stort, och behoven upplevs som oändliga. Nätvandrararna finns ju till för ungdomar i hela Sverige, oavsett församlingstillhörighet, och man har således lämnat det territoriella ansvar – eller vistelsebegrepp – som kyrkan traditionellt verkat utifrån. Dessutom är man ganska ensam om projektet.

TEOLOGI OCH BÖNER PÅ TWITTER

En annan typ av digital närvaro är de många Twitterkonton som innehas av församlingar, grupper och enskilda inom Svenska kyrkan. Ett exempel är Universitetskyrkan i Malmö, som just nu har knappt 4 000 följare. Här förs många samtal och kontot präglas av både öppenhet och nyfikenhet. Varje morgon och kväll ber prästerna en bön som kan läsas av alla kontots följare.

Det finns även andra Twitterkonton som delar tankar om tro och livsfrågor, exempelvis twittrar ett flertal av Svenska kyrkans biskopar och många präster. Här öppnas en möjlighet för gemene man att ställa frågor direkt till en präst. Utmaningen ligger i att kunna förklara, trösta och undervisa med endast 140 tecken i taget.

LJUSTÄNDNING PÅ WEBBEN

Ett annat exempel på Svenska kyrkans digitala närvaro är Bönewebben, en sajt som förvaltas av Svenska kyrkans nationella nivå. Här kan vem som helst skriva en bön och dela med andra. Från maj 2014 finns också möjlighet att tända ett digitalt ljus. Resultatet har blivit en gemensam böneplats på nätet. Bönewebben fungerar lika bra i mobilen eller läsplattan, som i datorn.

Så här kan bön se ut:

”Jag tänder ett ljus i mörkret för min mamma och hoppas att hennes sista tid i livet blir ljus...

LJUSET TÄNDES 28 MAJ 2014 I TIBBLE KYRKA”

INSTAGRAM VÄRVAR FLER TILL KONFIRMATION

Görel Robsarve Malmros, som arbetar som församlingsassistent i Väskinde i Norra Gotlands pastorat, berättar att de helt har lämnat mail, brev och telefon som kanaler i ungdomsarbetet. Hon säger:

”Jag har snackat mycket med mina ungdomar om hur de vill ha kommunikation. De gillar Facebookgrupper, då blir det ju en konversation med åsikter, upplysningar, frågor och svar. Mailen läser de aldrig - det är för föräldrarna, med kopia till de få ungdomar som använder det. Brev skulle jag aldrig ens komma på tanken att skicka efter första inbjudan. Mellan varandra kör de Snapchat. Det är bra i undervisningen, och bra reklam.”

Hon berättar också att Instagram blivit ett framgångsrikt sätt att värva nya deltagare till konfirmations- och ungdomsgrupper.

”Ungdomarna använder Instagram mycket själva (...) Så fort vi gör nåt, syns det i deras vänners flöden. Det syns att vi har kul, att det är nåt som är på riktigt. De tipsar yngre om att haka på konfigruppen till hösten - i februari fick jag första anmälningarna!”

Också Landvetter & Härryda församlingar har valt att använda Instagram som en av kanalerna, för att kommunicera med ungdomar och konfirmander. Andreas Rångeby, församlingsassistent, och en av de ansvariga för kommunikationen i sociala medier berättar:

”Givetvis har vi en linje rent estetiskt, bildmässigt och vilken jargong vi väljer att använda. Men i huvudsak är det ungdomarnas eget sätt att kommunicera som har fått styra. De sociala medierna kan aldrig ersätta de fysiska mötena och vi strävar inte heller efter det. Men vi upplever att vi genom dem kan finnas väldigt närvarande i deras vardag. Ibland kan vi samlas under en viss hashtag, något som såklart också skapar en nyfikenhet hos deras kompisar. I sociala medier tror jag på det korta budskapet: man kan stå upp för en värdering, att ”det här är kränkande”, eller ”det här är bra”. Vi använder inte kanalerna för regelrätt rekrytering, däremot märker vi tydligt att de sociala medierna ger oss chansen att fortsätta ha kontakt med ungdomar som exempelvis valt att inte konfirmera sig – de finns kvar på ett hörn och kan plötsligt senare dyka upp i vår verksamhet.”

EN LIVSVIKTIG UTMANING

I arbetet med sociala medier ställs vi som kyrka inför en hel del val. Det krävs att de som leder arbetet har en genomtänkt strategi och förstår vad närvaron på nätet kan innebära, både vad gäller resurser, tid och engagemang.

Att skapa konton kostar normalt sett ingenting, såvida man inte bestämmer sig för att arbeta med betald sponsring av inlägg. Däremot kostar det att ha personal engagerad. Kanske måste resurser tas från annan verksamhet? Här ställs vi inför ett val där vi får fråga oss vilket arbetssätt som är mest effektivt för att vi ska kunna nå de mål vi har satt upp.

Människor är på sociala medier främst utanför kontorstid. Exempelvis är många på Facebook efter kl 21.00 på helgerna. Detta innebär en utmaning för kyrkans personal eftersom man kanske vill kunna ge svar inom ett dygn och därmed måste förändra sina arbetstider. Dessutom måste kommentarsfältet modereras, så att eventuella inlägg som innehåller olämpligt material inte ligger kvar.

Traditionellt sett har varje församling verkat inom sitt geografiska område. I och med de sociala mediernas framväxt blir detta inte längre rimligt, eftersom de sociala medierna nås av alla, oavsett geografisk plats. Kyrkan behöver här tänka nytt och annorlunda.

För att förstå hur de sociala medierna fungerar behövs kunskap. Många är nya på området och känner en osäkerhet – både tekniskt, men också om vad som gäller juridiskt. Kanske behöver den personal som ska arbeta med sociala medier utbildas eller vidareutbildas?

Det behövs också en långsiktighet i arbetet. Att starta konton i sociala medier och sedan inte vara aktivt närvarande där, kan ge negativa effekter. Utmaningen blir att hitta de personer som tycker det är roligt att finnas där, och som dessutom har den nödvändiga kunskapen för det. Samtidigt finns en risk att den som sköter de sociala medierna själv blir för uppslukad. Gränsen mellan arbete och fritid är ju sällan glasklar.

Mattias Thurfjell är präst i Lagunda församling och har många års erfarenhet av arbete med unga. På frågan om det är viktigt att Svenska kyrkan ändrar sina arbetsformer, med tanke på hur mycket tid ungdomar spenderar på nätet, svarar han *”Livsviktigt!”* Han fortsätter: *”Jag har sett hur mycket av engagemanget i församlingens liv kunnat ta ett avstamp i Facebook. Också själavården kan få en början genom en kontakt på Facebook.”* Samtidigt menar han att närvaron innebär utmaningar, inte minst när det gäller anonymiteten och prästens tystnadsplikt eftersom allt som sägs på Facebook lagras.

Mattias har också sett hur Instagram fungerat som ett bra forum för samtal om kyrkans kulturhistoriska arv och ansvar.

Överhuvudtaget tror han på att arbeta mer med foto, film och grafisk formgivning i kommunikationen.

VÄGEN FRAMÅT

Barn och unga i Sverige idag ser internet som en naturlig del av livet och många använder dagligen sociala medier. Undersökningar visar också att användningen rör sig nedåt i åldrarna. Detta är en utveckling vi som kyrka måste reflektera över och det blir nödvändigt för oss att se över vår egen kommunikation. Många församlingar i Svenska kyrkan har hittat sätt att via de sociala medierna kommunicera med barn och unga och i viss mån både predika, undervisa och utöva själavård. Troligen finns det ännu fler möjligheter för Svenska kyrkan att dela tro och liv i de sociala medierna, bara det sker med en medvetenhet om att det kräver resurser, utbildning, god planering och uthållighet.

KÄLLFÖRTECKNING

- Cöster, Anna (2013), *Att vara kyrka på internet – Svenska kyrkan i sociala medier*, KT2501, 2013.
- Dahlstrand, Karl och Svensson, Måns (2013), *Kränkningar, trakasserier och hot på nätet*. Delrapport till Ungdomsstyrelsen med fokus på kvantitativ kartläggning, Rättssociologiska institutonen, Lunds universitet, Internet Institute (LUii), 2013
- Findahl, Olle (2013) *Svenskarna och internet 2013*, .SE (Stiftelsen för internetinfrastruktur), 2013.
- Svenska Kyrkans Unga (2014) Medlemsundersökning.
- Taubner, Helena (2012) (red), *Att vara kyrka på nätet – Strategi för Svenska kyrkans närvaro i sociala medier*, Skara stift 2012.
- Ungar & medier 2012/13, Fakta om barns och ungas användning och upplevelser av medier, Statens medieråd, 2013.

BARN

KONV

ENZI

ONENI

Kapitel 4

Barnkonsekvensanalys i verksamheten och beslut

Peter Ekman

HUR FÖRSTÅR VI BARNET?

Genom historien har vår förståelse av barnet förändrats. Vi behöver bara snegla tillbaka på förra århundradet för att se hur kläder, stil och manér var som imitationer av den vuxne. Barn som "små vuxna" som självklart skulle arbeta (utifrån förmåga) och där barndomen var en övergående fas tills dess man nådde fram till den punkt vuxenansvaret och arbetet kunde axlas fullt ut.

Idag uppfattas barndomen som en viktig fas i livet, kanske den viktigaste. Där händelser och upplevelser på något vis sätter konturerna för den framtid som väntar oss. Kanske har det alltid varit så att vi burit barnets glädje och sorg inom oss, men vi pratar om det på ett annat vis än för bara 50 år sedan.

En viktig del i barnkonsekvensanalysen är att förstå barnets behov, önskningar och vilja. Som vuxen kommer detta alltid att filtreras, tolkas och utsägas av mig. Våra föreställningar om barn bidrar till att konstruera det barnet vi möter. Det finns en fara i detta som jag bör medvetandegöra mig om. Mitt sätt att förstå kan behöva utmanas av kollegor och när min förståelse utmanas eller ifrågasätts är det inget hotfullt utan i själva verket en möjlighet till utveckling.

Att möta barn är inte enkelt. Jag som har arbetat med barn- och ungdomsfrågor, i stort sett hela mitt liv, känner mig alltid osäker inför mötet med nya barn och ungdomar. Det är inte bara okej att vara osäker, det kan till och med vara bra för det skärper din syn och hörsel i mötet barnet.

ETT MODIGT BESLUT

I Kyrkostyrelsens skrivelse till Kyrkomötet 2012 kan vi följa hur

tanken på barnkonsekvensanalys har växt fram. Kyrkolivsutskottet fick redan 2009 behandla motion 2009:55 (införande av en paragraf om barnkonsekvensanalys). Utskottet konstaterade:

"...att det arbete som utförts med barnkonsekvensanalyser inom stift och församlingar hade nått skiftande resultat och att det visat sig att det inte är enkelt att utarbeta en barnkonsekvensanalys. Enligt utskottet berodde svårigheterna ofta på att det inte hade funnits tillräckligt stöd i styrorgan och ledningsfunktioner. Utskottet anförde också att man tagit intryck av Barnombudsmannens resonemang om att ledningens stöd och engagemang är nödvändiga för att en organisation ska kunna implementera ett barnrättighetstänkande. Utskottet menade att den skrivning om barnets särställning som finns i kyrkoordningen behövde få stöd genom att konkretiseras." (Organisationsutskottets betänkande 2012:1)

Utskottet konstaterar också att Svenska kyrkan bör ligga "steget före andra organisationer vad gäller barns rättigheter", då Svenska kyrkan har en stor barn- och ungdomsorganisation och något "viktigt" att bidra med.

När kyrkomötet bestämde att Svenska kyrkan ska göra barnkonsekvensanalys (nedan kallad BKA) inför beslut, var det ett mycket modigt steg som uttryckte en samsyn kring att barnet är viktigt och barnets rättigheter är något som ska genomsyra Svenska kyrkan. Vid den tidpunkten 2012, fanns det en handbok (*Handbok för barnkonsekvensanalyser i Svenska kyrkan*) som förutseende nog adapterat den modell för BKA som de flesta myndigheter och statliga verk arbetar utifrån. Utöver detta fanns också den skrivelse som kyrkostyrelsen arbetat fram till Kyrkomötet. Men, mer än så hade vi inte.

Fram tills nu (sommaren 2014), har det hänt mycket. Vi har fått en webbutbildning, stiftan har kommit långt i sina utbildningsinsatser gentemot församlingarna. Under våren 2014 har antalet utbildningstillfällen uppgått till 60-70 stycken samt att det i flera stift satts igång olika processer som leder till ytterligare utbildningstillfällen under hösten och framåt. Flera stift har också antagit olika strategiplaner för hur BKA-arbetet ska utvecklas regionalt och lokalt. Sensus studieförbund har kopplat på sin viktiga och långtgående kompetens kring rättighetsbaserat arbete och ett flertal stift har inlett samverkan med barnrättsakademien i Örebro för fortbildning kring barnkonventionen.

Vi är många som nu arbetar gemensamt för att barnets perspektiv också ska bli en "självklar och naturlig blick" för anställda och beslutsfattare i Svenska kyrkan.

BARNETS SÄRSTÄLLNING

I kristen tro intar barnen en särställning och bör därför särskilt uppmärksammas i Svenska kyrkans verksamheter. Detta är en formulering som vi känner igen från kyrkoordningen. Vi måste sätta in BKA i detta sammanhang och se den som ett redskap för att leva upp till denna formulering, som genom sin placering just kyrkoordningen blir ett uttryck för den gemensamma identiteten. Den så kallade barnkonventionen ger oss ytterligare ledning i vad det här med barnets särställning rimligtvis bör betyda.

BKA - BESLUTSUNDERLAG

När vi blickar ut bland kommuner, organisationer och statliga verk, som är ute på samma resa och i samma ärende, som Svenska kyrkan, finns det mycket vi kan lära. De metoder och modeller för just BKA återfinns helt eller i delar hos dessa aktörer. Svenska kyrkan bestämde sig tidigt för att inte uppfinna de hjul som redan finns, utan valde istället att ta tillvara de erfarenheter och kunskaper som vi ser runt omkring oss. Svenska kyrkan valde, i sitt beslut, att tydligt koppla BKA till själva beslutsprocessen. BKA ska vara en del i beredningen inför beslut. Det är inte något "perspektiv" som man kan välja att anlägga lite som det passar och när man har lust. När vi förstår BKA som beslutsunderlag blir det också tydligt vad det handlar om. En BKA ska på ett begripligt sätt tala om för en beslutsfattare vad ett beslut (i endera eller andra riktningen) får för konsekvenser för barnet. Beslutsfattaren ska sedan ta ett beslut som då är i enlighet med barnets bästa.

UTIFRÅN OCH IN – INIFRÅN OCH UT?

När vi gör en BKA ska vi först och främst bestämma vilket typ av beslut vi har att göra med. Ska BKA ge oss vägledning eller ska den hjälpa oss att ta ställning i ett vägval? I de flesta fall handlar BKA om att hjälpa oss vid ett vägval. Okej, om vi nu bestämmer så här får det vissa konsekvenser, gör vi på ett annat sätt blir det så här... Vi säger att vi arbetar inifrån och ut. Vi beslutsfattare står inför ett vägval och ber barnet om hjälp att fatta ett klokt beslut.

När vi i Svenska kyrkan gör BKA så kan vi hamna i situationen där BKA ska hjälpa oss med ett strategidokument som till exempel församlingsinstruktionen (FIN). Församlingsinstruktionen kan närmast liknas vid ett mål- och visionsdokument för den församlingen med inlägg av direkta beskrivningar av hur vissa arbetsuppgifter ska utföras. Det är ett dokument som både berättar om vad man vill göra och hur man vill göra det. När vi gör en BKA på en FIN så arbetar vi utifrån principen utifrån och in. Det vill säga, vi vill ta hjälp av barnet att göra vår FIN. I sådan BKA blir det viktigt med en ordentlig kartläggning. Vi måste prata med barnen om vad vi

vill och planerar och låta dem få påverka denna process. Här kommer det med stor sannolikhet att bli så att vi ändrar och förfinar vår vision och planläggning när vi möter barnet. Vi får nya tankar och idéer som vi identifierar som goda och som leder till kvalitativa hopp i arbetet med att ta fram vår FIN. Barnet ger oss vägledning.

BARNKONSEKVENSPANALYSENS OLIKA STEG

Svenska kyrkan arbetar utifrån den femstegsmodell som Barnombudsmannen tog fram redan 2001. 1. Kartläggning; 2. Beskrivning; 3. Analys; 4. Beslut; 5. Utvärdering. Det är de tre första stegen som utgör själva beslutsunderlaget.

I *Handbok för barnkonsekvensanalyser i Svenska kyrkan*, finns dessa fem steg utförligt beskrivna. Eftersom modellen också används av andra så kan det vara givande att göra en nätsökning och titta på hur andra arbetar med modellen.

KARTLÄGGNING – LÅT BARNET BERÄTTA

När du gör en kartläggning ska alltid första prioritet vara att försöka få barnets egen berättelse. Av olika anledningar kan detta vara svårt. Har jag möjlighet att få barn att berätta? Har jag tillgång till sådana miljöer och sammanhang där jag kommer i kontakt med barn?

(I vissa frågor/ämnena kan det vara olämpligt att prata med barnet direkt i frågor och ämnen som på olika sätt rör barnets utsatthet.)

En kartläggning kan också/eller helt bestå av att jag använder mig av befintliga uppgifter. Finns det statistiska uppgifter? Finns det forskningsrapporter eller artiklar?

Ett ytterligare sätt är att prata med barnföreträdare, det vill säga personer som på olika sätt kan företräda barnet (till exempel ungdomsledare, präster, diakoner, personer verksamma inom socialtjänst, polis, sjukvård och så vidare).

Vad är det då som ska kartläggas? Det handlar om att kartlägga sådana omständigheter, skeenden och förutsättningar som har att göra med det beslut som ska tas. Vi kan till exempel stå inför ett beslut som rör en sammanläggning av församlingar. Detta är en mycket komplex fråga som har många för- och nackdelar. Utgångspositionen är att jag vill ta reda på vad konsekvenserna blir för barnet om vi gör på det ena eller andra sättet. Jag måste då försöka kartlägga hur barnet och församlingarnas kontakt ser ut i nuvarande läge. Hur många barn finns det i de respektive församlingarna? Hur ser utvecklingen ut när det gäller födelsetal? Är

barnen mobila och har möjlighet att byta lokaler (om det nu skulle vara en konsekvens av en eventuell sammanslagning)? Finns det verksamheter som barnet deltar i som riskerar att försvinna, om vi gör på det ena eller andra sättet? Finns det personal som kan "flytta med" verksamheterna? Är det särskilda omständigheter i någon av församlingarna när det gäller sådant som rör socialt ut-
anförskap och marginalisering?

HUR VET JAG OM MIN KARTLÄGGNING STÄMMER?

Det här är alltid problematiskt då det är svårt att värdera källor. Hur vet jag att de barn jag intervjuar är representativa? Hur vet jag att de statistiska uppgifterna stämmer? Kan jag lita på tidningsartiklar och forskningsrapporter? Hur vet jag att barnföreträdarna vet vad de talar om? Detta är en problematik som vi alltid måste förhålla oss till. Vi kan aldrig bli säkra på att de uppgifter vi grundar vår kartläggning på, stämmer till 100 procent. Däremot kan vi vara noga med vilka vi väljer ut. Vi bör skaffa oss ytterligare information om något vi tar del av, som så att säga går emot etablerade uppfattningar. Vi ska också vara noggranna med att redogöra våra "källor", vilket naturligtvis inte betyder att vi ska lämna ut våra informanter (vid exempelvis intervjuer med barn, däremot ska man som beslutsfattare få reda på vilken "kategori" av barn som intervjuats).

BESKRIVNING – VILKA, HUR OCH VAD?

I den del som kallas beskrivningen så ska du redogöra för vilka barn du pratat och hur du har pratat med dem. Det är viktigt att barnet som intervjuas och/eller deltar i hearingar och liknande får förutsättningar för att kunna delta. Det vill säga, barnet måste få en chans att sätta sig in i själva frågan. När Trafikverket gör sin BKA så brukar de börja med att barnen (som berörs) får gå runt och titta på den plats där till exempel en ny trafiklösning planeras. En viktig del i denna process är att göra sig främmande för platsen och se den med nya ögon. Att se något som "något" innebär därför att genom tolkningar tilldela det som barnet tar för givet betydelser som barnet nödvändigtvis inte själv kan uttrycka, inte därför att de är barn utan för att de är vana vid platsen och situationen. Vi människor har en tendens att vänja oss och samspela vilket leder till att exempelvis riskfyllda skolvägar (kan vara barn som korsar hårt trafikerade 70-sträckor utan övergångsställen) har ansetts "inte så farligt" just därför att barnet vant sig vid det. Det är också viktigt att få information och kunskap om olika trafiklösningar, bilars tyngd, fart och bromssträckor, ljusförhållanden och eventuella bländningsrisker. Detta innebär naturligtvis att barnet lär sig en massa saker i denna demokratiska process, samtidigt innebär det att "vi" som tar beslut nästan alltid lär oss något nytt

när vi lyssnar på barnet. Utifrån de erfarenheter Trafikverket gjort så kan vi förvänta oss att ett utbrett BKA arbete i Svenska kyrkan både ger beslutsfattare nya vinklar och perspektiv samtidigt som barnet får information och kunskap om Svenska kyrkans liv, lära och tradition.

LAGAR OCH REGLER?

I beskrivningen bör du ange vilka artiklar i barnkonventionen du tycker att frågan/ämnet berör samt ange om det finns lagstiftning eller andra regler som beslutsfattaren måste känna till. Barnkonventionen innehåller 54 artiklar som ger uttryck för vad som är barnets bästa i en universell mening. En BKA kan med fördel relateras till någon eller några artiklar i Barnkonventionen. Börja med huvudprinciperna, artikel 2, 3, 6 och 12. Det finns gott om artiklar att relatera till.

Att överblicka de lagar och regler som gäller är en uppgift där man med fördel kan hjälpas åt. Till exempel lagar och regler kring flyktning och integration, anmälningsplikt/skyldighet och så vidare. Men också regler gällande miljölagstiftningen (innehåller regler för lokaler där barn vistas). Här bör man också fundera igenom om man ska nöja sig med att så att säga inte bryta bara mot lagen, eller om man vill något mer? Vi som kyrka är fria att gå längre än gällande lagstiftning och utmana statliga och kommunala myndigheter.

INTRESSEKONFLIKTER?

Vad innebär ett eventuellt beslut (i ena eller andra riktningen) för barnet? Är det någon grupp barn som drabbas alternativt gynnas? Finns det intressekonflikter mellan olika barns behov? Detta är viktiga frågor som BKA bör ta upp. Inte sällan kommer vi hamna i ett läge där barngrupper har intressen som är i konflikt med varandra. BKA kan inte lösa detta, men väl beskriva det och det är sedan upp till beslutsfattaren att fatta ett så klokt beslut som bara möjligt.

ANALYS

Att göra själva analysen kan ställa till bekymmer. Det kan vara värdefullt att fundera kring följande frågor.

Finns det överhuvudtaget något särskilt barnperspektiv att berätta om?

Finns det några teoretiska utgångspunkter (teori ska helst ge en kunskap om det som analyseras som man inte ser när man närmar sig problemet utifrån ett ”vardagligt” tänkande)?

Finns det begrepp (ordnade) som kan fungera som kontaktyta mellan de teoretiska utgångspunkterna och de intervjuer/observationer jag gjort?

Finns det några särskilda föreställningar/uppfattningar som ofta är omedvetna, självklara och som styr vår förståelse av hur vi uppfattar barnets situation (en så kallad diskurs)? Behöver i så fall denna diskurs tas upp till ytan och diskuteras?

SYNLIGGÖRANDE AV BARNETS PERSPEKTIV

BKA rör sig in på ett område där vi med fördel kan använda oss de vetenskapliga verktygslådorna som vi hittar främst inom humanvetenskaperna. Men, vi ska inte glömma att det primära syftet med BKA är att fylla en funktion, det vill säga att synliggöra barnets perspektiv. I BKA är det ett besluts konsekvenser för barnet som är det centrala, och dessa konsekvenser ska framställas på ett sådant sätt att det är begripligt för den som ska läsa. Erfarenheter av att möta barn och vara med barn är otroligt viktiga för att överhuvudtaget få till stånd en dialog med barnet, vilket är en första förutsättning för att det ska bli något analysera.

Nya fakta eller uppgifter som inte finns i kartläggningen får inte läggas till. För beslutsfattaren är det viktigt att kunna följa hur du har kommit fram till dina slutsatser i analysen.

Här följer ett antal punkter som du kan använda dig av för att komma igång med din analys.

- Vilka konsekvenser får ett eventuellt beslut för barnet? Hur kan man mildra negativa konsekvenser?
- Alternativa lösningar utifrån barnets bästa (ge förslag).
- Intressekonflikter mellan olika grupper av barn, här analyseras denna intressekonflikt.
- Kostnadsmässiga konsekvenser av förslaget? (Resursfördelning som drabbar/gynnar barnet?)
- På vilket sätt bidrar förslaget till att kristen tro blir tillgängligt för barn och unga?
- I Svenska kyrkan intar barnet en särställning och ska därför särskilt uppmärksammas. På vilket sätt bidrar det eventuella beslutet till att förstärka/försvaga denna grundtanke?

PRÖVNING – DAGS FÖR BESLUT

Prövningen innebär att man gör en sammantagen helhetsbedömning av alla relevanta faktorer utifrån kartläggningen, beskrivningen och analysen. Här är det viktigt att man tar hänsyn till allt som rör barnets eller barnens fysiska och psykiska välbefinnande och utveckling i bedömningen, till exempel rätten till skydd och omvårdnad och rätten till lek och fritid. Så långt som möjligt ska man också ta hänsyn till både kortsiktiga och långsiktiga effekter för barnet eller barnen. Allmänna kunskaper om barns behov och utveckling är nödvändiga ingredienser i en BKA, men det som är bäst för barn och unga generellt kan inte alltid överföras på ett enskilt barn eller en specifik grupp barn. Barnets bästa måste därför tolkas som den bästa tänkbara lösningen för varje enskilt barn eller grupp med barn.

I detta steg är det viktigt att vi verkligen vågar ta ställning när vi inte kommer överens och att vi motiverar våra ställningstaganden, det vill säga våra beslut.

UTVÄRDERING

Även med den bästa vilja och med de bästa intentioner kan det gå snett. När vi utvärderar får vi en möjlighet att se detta. I kommuner brukar det göras någon form av revision utifrån barnkonventionen. I Svenska kyrkan är vi inte där ännu, utan utvärdering och uppföljning blir något som kommer att ligga i den stora verksamhetsberättelsen för församlingen, stiftet eller kyrkokansliet. Enligt min uppfattning så bör utvärdering och uppföljningsarbetet med barnperspektivet höra samman med ett ständigt pågående kvalitetsarbete avseende barnets bästa. Barnets bästa är både ett kunskapsområde och samtidigt en verklighet som hela tiden är föränderlig och där vi (vuxna) i allra högsta grad finns med som aktörer. Ett kvalitetsarbete avseende barnets bästa handlar lika mycket om mig själv (som vuxen) som om barnet. Med vilka föreställningar och antaganden möter jag barnet? Hur tänker jag på mig själv i relation till barnet? Vilken roll vill jag inta i relation till barnet?

Detta är något vi behöver prata om kontinuerligt i en kyrka som menar att barnet har en särställning i kristen tro och bör därför särskilt uppmärksammas. Det måste betyda att vi är nyfikna på de barn vi möter och att vi intresserade av vilka vi själva är och blir i mötet med barnet.

KÄLLFÖRTECKNING

Organisationsutskottets betänkande 2012:1, Svenska kyrkan 2012.
Handbok för barnkonsekvensanalyser i Svenska kyrkan. Svenska kyrkan 2012.



Kapitel 5

De tidiga 90-talisterna i Svenska kyrkan

Peter Brandberg

Åren omkring 1990 ökade antalet födda barn i Sverige, bland annat som en effekt av en stark konjunktur men också genom införandet av en snabbhetspremie i föräldraförsäkringen vilket gjorde att många skaffade barn tätare än tidigare (SCB:2011). Under perioden 1990–1992 föddes fler än 120 000 barn varje år. Eftersom det först var år 1996 som dopet blir huvudvägen in i Svenska kyrkan innebar detta också att dessa barn blev tillhöriga vid födseln om någon av föräldrarna var medlem. Sedan dess har de vuxit upp och passerar nu 20-årsåldern. En ålder då frågan kring medlemskapet i Svenska kyrkan aktualiseras och utträdesbenägenheten ökar. Syftet med denna text är därför att mer i detalj beskriva denna grupp medlemmar för att diskutera hur deras framtida relation till Svenska kyrkan kan tänkas utveckla sig.

INLEDNING

Det finns ingen anledning att tro att denna grupp födda under början av 90-talet avviker radikalt i något avseende värderingar och attityder till Svenska kyrkan jämfört med de födda några år före eller efter denna period. När det gäller värderingsförändringar sker dessa successivt och långsamt. Däremot är det så

att genom att denna grupp består av så pass många individer kommer eventuella utträden framöver påverka medlemstalet i högre grad. Att det också rör sig om de sista årskullarna som föddes in i Svenska kyrkan gör att de är speciellt intressanta att studera när de nu börjar närma sig vuxen ålder.

Tidigare analyser av aktiva utträden ur Svenska kyrkan visar att det främst är under perioden efter 2000 som dessa ökar (Nyckeln till Svenska kyrkan 2009). En tidig undersökning som bestod av intervjuer med personer som utträtt visade att detta var slutet på en längre process av fjärmande från Svenska kyrkan då personerna inte uppfattar sig dela samma tro eller sällan tar del av det den erbjuder. Den tydliga redovisningen av kyrkoavgiften fungerar till sist som en utlösande faktor (Bromander 2003). Under början av 2000-talet var också andelen utträdare relativt jämt fördelat mellan olika åldrar men har sedan dess i allt högre grad kommit att koncentrera sig omkring åldrarna 22-35 som oftast är förenat med en etablering på arbetsmarknaden eller högre studier. Under 2013 gick över 2 procent av alla medlemmar i dessa åldrar ur Svenska kyrkan.

Av detta kan två antaganden göras. Det ena är att de äldre medlemmarna haft en mycket längre period på sig att ta ställning till sin relation till Svenska kyrkan jämfört med de yngre där frågan aktualiseras i ovan nämnda åldrar. Det gör att de aktiva utträdena framöver i allt högre grad kommer att koncentreras till de yngre medlemmarna. Från och med 1996 är också medlemmarna döpta in i Svenska kyrkan vilket borde påverka utträdesbenägenheten när dessa etablerar sig på arbetsmarknaden då det bland dessa inte finns några medlemmar som blivit medlemmar vid födseln utan att ha döpts. Det ter sig rimligt att anta att de döpta medlemmarna har en något starkare relation till Svenska kyrkan. Exakt hur detta kommer att utvecklas är svårt att bedöma i dagsläget.

Det andra antagandet är att mycket talar för att den längre process som nämdes i studien från 2003 med tiden troligtvis blivit kortare. Relationen till Svenska kyrkan är inte lika stark bland de yngre medlemmarna som bland de äldre vilket gör att vägen till ett eventuellt utträde är mycket kortare. Detta visar exempelvis den senaste medlemsstudien från 2010 där de sannolika kyrkoutträdarna främst finns bland de yngre åldergrupperna och de trogna kyrkomedlemmarna fanns bland de äldre (Bromander 2011). De äldre medlemmarna växte upp i ett samhälle där kyrkan fanns närvarande genom olika samhällsinstitutioner som exempelvis skolan. I tidigare nämnda medlemsstudie visade det sig att det framförallt är de yngre medlemmarna som har svårt att motivera sin tillhörighet i Svenska kyrkan och inte heller reflekterat kring varför de är medlemmar. Då den tidiga studien av utträden visade att det

handlade om personer som aktivt reflekterat kring sin relation till Svenska kyrkan talar mycket för att de yngre i större grad lämnar något de inte heller har någon relation till eller har funderat kring.

DIAGRAM 1. ANTAL MEDLEMMAR I SVENSKA KYRKAN OCH ANDEL AKTIVT UTTRÄDDA 2013 EFTER FÖDELSEÅR

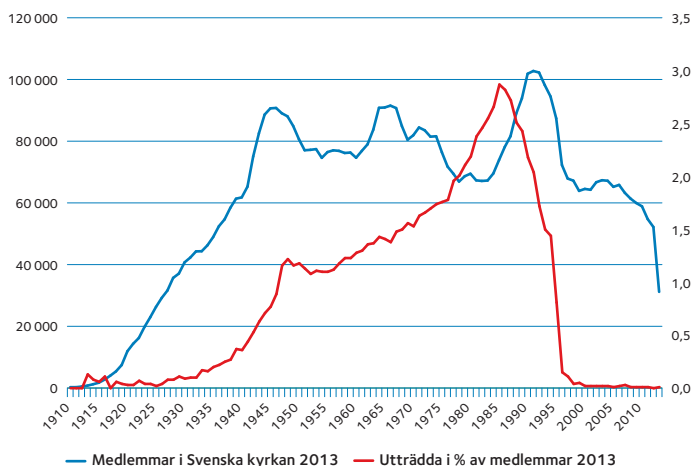


Diagram 1 visar två saker. Dels visar den blå linjen hur många medlemmar som fanns 2013 uppdelat efter vilket år de är födda. Den vänstra skalan visar hur många som finns inom respektive födelseår och här blir den stora "puckeln" med medlemmar födda omkring tidigt 90-tal synlig där toppen innehåller år med fler än 100 000 medlemmar. Dels visar den röda linjen andelen utträdde medlemmar 2013. Där visar skalan till höger hur stor andel av medlemmarna inom respektive födelseår som aktivt gick ur Svenska kyrkan samma år. Bland de födda mellan 1985 och 1987, det vill säga medlemmar som var 26-28 år 2013 är andelen uppåt 3 procent. Generellt sett var utträdesnivån något högre 2013 liksom andra år då det varit kyrkoval då medlemskapet i Svenska kyrkan aktualiseras. Om de mest utträdeskritiska åldrarna även framöver kommer vara bland medlemmar omkring 22-35 kommer 90-talisterna under de kommande åren i allt högre grad röra sig in i detta åldersspann vilket skulle kunna innebära allt ökande utträden som en effekt. Om det exempelvis vid nästa kyrkoval 2017 kommer att handla om samma utträdesnivåer motsvaras detta av cirka 2 800 aktiva utträden inom respektive grupp födda under 1990 och 1991 som då kommer vara 26 till 27 år. (Se även kapitel 6 i denna rapport som visar hur åldersstrukturen bland Svenska kyrkans medlemmar kan användas för att göra prognoser om den framtida medlemsutvecklingen).

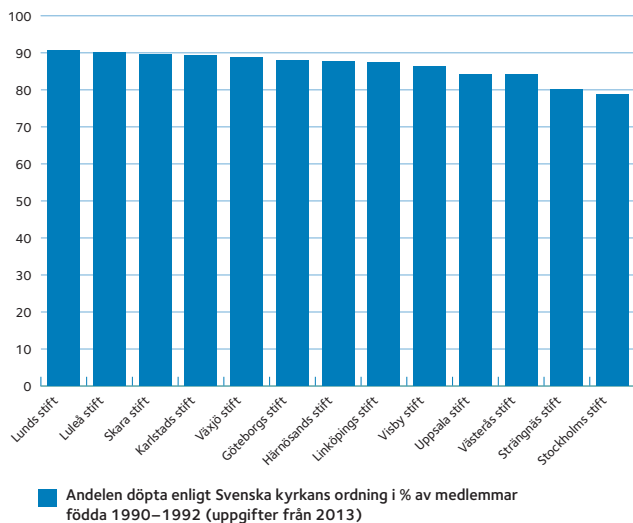
RELATIONEN TILL SVENSKA KYRKAN I FORM AV DOP

Tidigare nämndes att de medlemmar som föddes under början av 90-talet blev tillhöriga Svenska kyrkan om minst en förälder också var det. Det innebär att en vikande dopfrekvens snarare får som effekt att allt fler medlemmar inte är döpta. År 1990 döptes cirka 72 procent av alla födda barn. Andelen stiger under hela början av 90-talet och når sin topp 1995 med 79 procent. Ett beräkningsmässigt problem med dopfrekvensen i kyrkostatistiken är att den tenderar att öka när barnafödandet minskar och minska när barnafödandet ökar. Anledningen till detta är att alla barn inte döps samma år som när de föds och exempelvis den snabba minskningen av födselar 1992 och framåt kan göra att dopfrekvensen ökar när barnen födda 1991 döps 1992 då antalet födda är mycket färre (Sjölin, 1999). Det är också under denna period som staten tar över ansvaret för folkbokföringen vilket gör att sättet att samla in statistiken förändras något. Under perioden döptes alltså mellan 72 till 79 procent av alla barn i hela landet.

Det var inte alla födda barn som hade föräldrar som var medlemmar i Svenska kyrkan. Uppgifter kring hur många dessa var vid sin födelse finns inte i kyrkostatistiken men 2013 är mellan 86 till 87 procent av alla medlemmar födda mellan 1985 till 1995 döpta enligt Svenska kyrkans ordning. Ytterligare en del är döpta i ett annat samfund än Svenska kyrkan. Ett dataunderlag från 2008 visar att detta framförallt gäller äldre medlemmar födda under 30-talet och bland de födda under början av 90-talet visar ett dataunderlag från 2008 att det rör det sig om 1,3 procent bland de födda mellan 1985 och 1995. Något senare underlag finns inte tillgängligt då denna text skrivs men poängen i detta fall är att det inte påverkar dopfrekvensen i någon högre utsträckning. Den främsta anledningen till andelen ej döpta medlemmar är att dessa inte döps och inte andelen döpta i andra trossamfund som också är medlemmar i Svenska kyrkan.

Det finns också stora skillnader mellan vissa stift. Diagram 2 visar hur stor andel av alla medlemmar födda under perioden 1990 till 1992 som också är döpta enligt Svenska kyrkans ordning per stift. Uppgifterna visar läget 2013 vilket innebär att medlemmarna är mellan 21 och 23 år. Födelseåren är valda på grund av att det just dessa år föddes över 120 000 barn och kan sägas utgöra toppen av "puckeln" i diagram 1. Andelen varierar mellan 90 procent som högst i Lunds, Luleå, Skara, Karlstads och Växjö stift. Andelen minskar sedan successivt från Göteborgs stifts andel på 88 procent ned till Visby stifts omkring 86 procent med Härnösands och Linköpings stift däremellan. Sedan sker en nedgång till 84 procent för Uppsala och Västerås stift. Den främsta skillnaden i diagrammet är ned till de två stift med den lägsta andelen döpta som är Strängnäs stift med 80 procent och Stockholms stift med 79 procent.

DIAGRAM 2. ANDELEN DÖPTA ENLIGT SVENSKA KYRKANS ORDNING I % AV MEDLEMMAR FÖDDA 1990–1992 (UPPGIFTER FRÅN 2013)



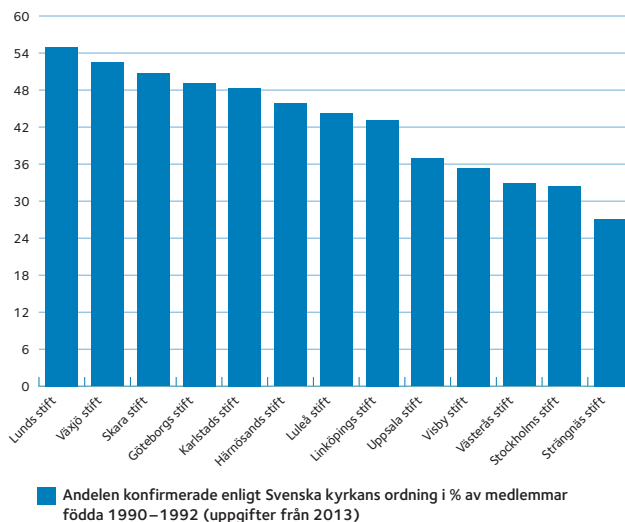
RELATIONEN TILL SVENSKA KYRKAN I FORM AV KONFIRMATION

Huruvida de medlemmar som inte är döpta har en svagare relation till Svenska kyrkan är något som får bli ämne för framtida analyser. I detta fall går det dock att konstatera att de haft föräldrar som inte valt att döpa sitt barn och att de själva passerat konfirmationsåldern och inte heller då valt att döpa eller konfirmera sig. Detta leder vidare till frågan kring hur stor andel av medlemmarna födda under början av 90-talet som är konfirmerade. I ett flertal studier har konfirmationen visat sig vara en god indikation på en starkare kyrklig relation jämfört med personer som inte konfirmerat sig (se exempelvis tidigare nämnda medlemsstudie). De som inte konfirmerat sig är bland annat mer benägna gå ur Svenska kyrkan.

Diagram 3 visar andelen konfirmerade enligt Svenska kyrkans ordning i procent av samtliga medlemmar födda under perioden 1990–1992. Även här visar diagrammet läget år 2013 då personerna är mellan 21 och 23 år. Diagrammet uppvisar större skillnader jämfört med andelen döpta vilket är en effekt av en vikande konfirmandfrekvens. Även mellan stift är skillnaderna här större. I Lunds, Växjö och Skara stift är över 50 procent av alla medlemmar födda under denna period konfirmerade. Göteborgs och Karlstads stift ligger strax under hälften av alla medlemmar. Sedan sker ett litet hopp ned till 45 procent för Härnösands stift följt av

Luleå och Linköpings stift. Ytterligare ett hopp ned till 37 procent finns Uppsala stift och Visby stift på 35 procent. Inom Västerås och Stockholms stift är andelen 33 respektive 32 procent och slutligen 27 procent i Strängnäs stift.

DIAGRAM 3. ANDELEN KONFIRMERADE ENLIGT SVENSKA KYRKANS ORDNING I % AV MEDLEMMAR FÖDDA 1990–1992 (UPPGIFTER FRÅN 2013)



Det är alltså dessa medlemmar som nu kommer in i det åldersspann då frågan kring kyrkotillhörigheten blir central. Eftersom de är i tidig tjugooårsålder lämnar de ungdomstiden där en stor del av attityder och värderingar formas vid sidan av barndomsåren. Många av dem har en svag relation till Svenska kyrkan. Somliga av dem är inte döpta och långt fler är inte konfirmerade.

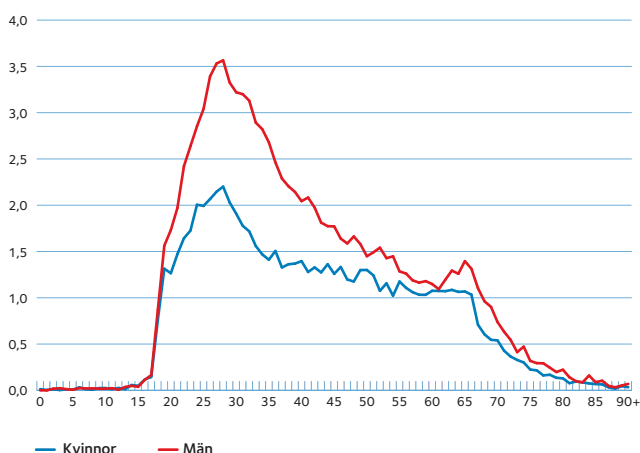
KÖNSSKILLNADER I FRÅGA OM UTTRÄDESBENÄGENHET

Det har tidigare nämnts att konfirmationen är en god indikation på medlemmar som har en starkare relation till Svenska kyrkan. Det finns även samband i fråga om kön mellan konfirmation och utträdesbenägenhet på så sätt att det är en större andel flickor som väljer att konfirmera sig och en större andel män som väljer att gå ur Svenska kyrkan. I bägge fallen kan detta sägas vara indikation på att kvinnor generellt sett har en starkare relation till Svenska kyrkan. Bland medlemmar födda mellan 1990 till 1992 är 36 procent av alla män konfirmerade enligt Svenska kyrkans ordning och 51 procent av alla kvinnor sett till läget 2013. Skillnaderna finns i samtliga stift och varierar mellan 11 och 20 procentenheter.

Exempelvis så är 19 procent av alla manliga medlemmar födda under tidigare nämnda period konfirmerade i Strängnäs stift jämfört med 36 procent av kvinnorna.

När det gäller andelen aktiva utträden är det frågan kring hur detta kommer utveckla sig i framtiden med denna grupp medlemmar. Historiska data bakåt i tiden kan ge vägledning om hur detta kan tänkas utveckla sig framöver. Diagram 4 redovisar andelen utträdna medlemmar år 2013 uppdelat efter kön.

DIAGRAM 4. ANDEL UTTRÄDDA I % AV MEDLEMMAR 2013 UPPDELAT EFTER KÖN



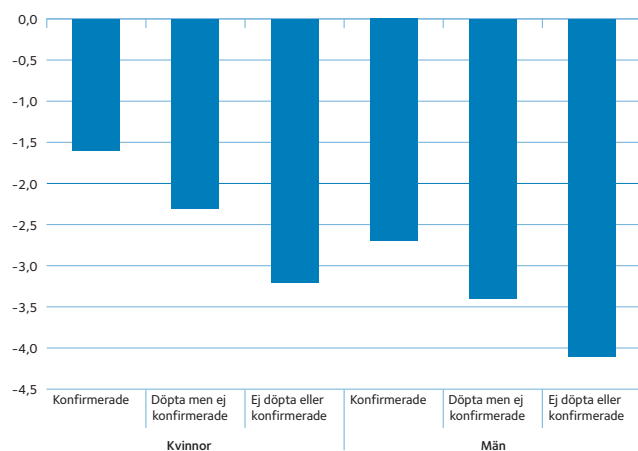
Bilden visar som tidigare nämnts att män är mer utträdesbenägna än kvinnor. Liksom i diagram 1 är det också tydligt att det främst är i åldrarna 22 till 35 som utträdena koncentreras till. Bland kvinnorna är det främst i åldrarna 24 till 29 där över 2 procent av alla medlemmar gick ur Svenska kyrkan. Bland männen är motsvarande åldersspann mellan 22 och 41 år men koncentreras kring 25 till 32 där över 3 procent av alla medlemmar gick ur Svenska kyrkan 2013. Utträdesnivåerna är generellt sett högre under år då kyrkovalet gör att frågan kring kyrkotillhörigheten får mer uppmärksamhet än andra år men detta kan ändå visa på den skillnad som trots allt finns mellan könen när det gäller relationen till Svenska kyrkan i form av kyrkotillhörigheten.

AVSLUTANDE DISKUSSION

Syftet med detta kapitel har varit att fokusera på den stora kull medlemmar födda under början av 90-talet som nu börjar komma in i den ålder då utträdesbenägenheten ökar. Dessa medlem-

mar befinner sig idag under tidig 20-årsålder och håller genom detta på att lämna ungdomstiden. De utgör en speciell grupp inom Svenska kyrkan eftersom de utgör de sista årskullarna som föddes in i Svenska kyrkan. Analysen har visat att cirka mellan 10 och 20 procent av alla medlemmar i stiftet inte är döpta. Andelen konfirmerade varierar i ännu högre grad mellan 27 och 55 procent. Skillnader mellan könen i andelen konfirmerade finns i samtliga stift där det är vanligare att kvinnor är konfirmerade. Så hur kan detta tillsammans relatera till utträdesbenägenheten? I diagram 5 redovisas förändringen i antal medlemmar födda 1984-1989 mellan åren 2012 och 2013. Anledningen till att välja just dessa år relaterar till diagram 4 där koncentrationen bland utträden var i åldrarna 24 till 29 år för både män och kvinnor. Den procentuella förändringen beskriver endast förändringen i antal medlemmar. På stiftsnivå kan detta exempelvis påverkas av flyttar och framförallt bland äldre påverkar också dödsfall antalet medlemmar mellan två år. I åldrarna 24 till 29 år är det dock framförallt aktiva utträden som påverkar medlemsantalet vilket diagrammet är tänkt att redovisa. Framförallt är det relationerna mellan de olika redovisade grupperna som är värt att lyftas fram. Grupperna som redovisas är uppdelade efter kön och visar sedan förändringen mellan de två åren bland medlemmar som är konfirmerade, de som är döpta men inte konfirmerade samt de som varken är döpta eller konfirmerade.

DIAGRAM 5. PROCENTUELL FÖRÄNDRING AV MEDLEMMAR FÖDDA 1984–1989 MELLAN ÅREN 2012 OCH 2013 EFTER KÖN SAMT DOP OCH KONFIRMATION



Den grupp som minskat minst mellan åren är konfirmerade kvinnor som endast minskat från cirka 140 200 till 137 900 eller 1,6 procent. Motsvarande bland de konfirmerade männen är 2,7 pro-

cent en minskning från cirka 107 600 medlemmar till 104 600. Även om männen är konfirmerade är sannolikheten för ett utträde alltså högre. Detta gäller även döpta men inte konfirmerade. Kvinnorna minskade från cirka 78 000 till 76 300, en minskning på 2,3 procent och bland männen från 105 900 till 102 300 vilket motsvarar 3,4 procent. Slutligen minskade antalet kvinnor som varken är döpta eller konfirmerade med 3,2 procent från 31 200 till 30 200 och männen 4,1 procent från 36 200 till 34 700.

Det krävs ytterligare analyser för att få en mer fördjupad bild kring utträdesbenägenheten bland dessa grupper. Diagrammet tycks antyda att dop och konfirmation har betydelse men att i samtliga fall finns en skillnad mellan könen. De konfirmerade männen är visserligen mindre utträdesbenägna än de medlemmar som inte konfirmerats, men jämfört med kvinnorna är denna högre än de döpta som inte konfirmerats.

Tillsamman utgör detta utmaningar för Svenska kyrkan när de tidiga 90-talisterna börjar reflektera kring medlemskapet i Svenska kyrkan. Vilka motiv har de för att fortsätta vara kyrkotillhöriga? Hur resonerar en ung man omkring 25 års ålder som varken är döpt eller konfirmerad? Det rör sig trots allt om en av tio medlemmar inom dessa åldersgrupper. Religionssociologen Thorleif Pettersson beskriver individers utveckling av grundläggande värderingar som två lås (Pettersson 1988). Det ena som är öppet under barndomen och sedan stängs igen och ett annat som är öppet under ungdomstiden och sedan låses. De årskullar som detta kapitel handlat om har alltså passerat dessa lås och värderingarna är svårare att påverka. Detta gör inte att individer är helt opåverkbara resten av livet men för stora förändringar krävs något speciellt. Pettersson gör en liknelse och skriver att en "atlantångare, tungt lastad med stabila värderingar, vänder man inte i första taget" och menar med detta de stora kollektiva värderingsförskjutningar som sker mellan olika åldrar.

Det som flera medlemsstudier visat är att yngre generationer framförallt har liten erfarenhet och en svag relation till Svenska kyrkan (Bromander 2011). Det gör att det samtidigt finns en möjlighet att påverka vilken bild dessa individer har av Svenska kyrkan. För många av de medlemmar som denna text handlat om är bilden av kyrkan fortfarande ett oskrivet blad. För att göra detta krävs samtidigt god kunskap kring deras värderingar för att uppvisa att Svenska kyrkan kan vara relevant i deras vardag. I detta kapitel har frågan kring aktiva utträden diskuterats men i slutändan handlar denna fråga om vilken kyrka Svenska kyrkan ska vara i framtiden. Vad vill dessa medlemmar Svenska kyrkan och vad vill

Svenska kyrkan dem? Detta blir frågor som måste diskuteras inom hela kyrkan.

KÄLLOR

Bromander, Jonas (2003): *Utträden som utmanar*, Svenska kyrkans utredningar 2003:2

Bromander, Jonas (2011): *Svenska kyrkans medlemmar*, Verbum Förlag, Stockholm.

Nyckeln till Svenska kyrkan - en skrift om organisation, verksamhet och ekonomi 2009, s. 53–58, *Ändrade vanor för utträde*.

Pettersson, Thorleif (1988): *Bakom dubbla lås*.

SCB (2011): *Olika generationers barnafödande*, Demografiska rapporter 2011:3

Sjölin, Ingegerd (1999), *Dop till två tusen*. Tro och tanke 1999:5



Kapitel 6

Generationernas omfördelning

Jonas Bromander

När den av regeringen tillsatta framtidskommissionen skred till verket för ett antal år sedan utgjorde den demografiska förändringen en av de stora utmaningarna (Statsrådsberedningen 2013). För stat och kommun är den demografiska omfördelningen direkt relaterad till finansieringen av välfärden. Större andelar av befolkningen i de yngsta och äldsta befolkningssegmenten innebär ökade offentliga utgifter, vilka ska betalas av allt färre skattebetalande individer. Den ekvationen är inte helt enkelt att få rätsida på och i kombination med att förhållandena ser olika ut i olika delar av landet blir det än mer knepigt. Somliga kommuner drabbas helt enkelt hårdare än andra. Befolkningsexpansiva områden med stark gravitation för unga människor klarar sig väl medan avfolkningsområden med en på det hela taget gammal befolkning får det knivigare.

Svenska kyrkan påverkas också av den demografiska omfördelningen och mycket av det som rör Svenska kyrkan är redan väl känt. Vi vet att organisationens medlemmar med stor sannolikhet blir färre. Vi vet också att allmänna befolkningsförändringar som till exempel folkomflyttningar påverkar Svenska kyrkan på ungefär samma sätt som samhället i övrigt. Vi har också väldigt god koll på med vilken effekt kommande kyrkoutträden kan tänkas påverka organisationen Svenska kyrkan. Dessa områden har både analyserats och diskuterats åtminstone sedan Svenska kyrkan och staten genomgick relationsförändringen år 2000. Den generella bilden av Svenska kyrkans medlemsutveckling är alltså relativt välkänd i organisationen. Mindre känt är dock att det som driver på medlemsutvecklingen lokalt varierar över landet och att dessa drivkrafter leder fram till olika medlemssituationer. Dessa olika drivkrafter påverkar församlingslivet på mer än ett sätt, till exempel identitetsmässigt, verksamhetsmässigt, ekonomiskt etcetera. Drivkrafterna och den efterföljande medlemsutvecklingen blir symptom på något som präglar ett helt samhälle lokalt. Förlust av många medlemmar på grund av avfolkning kan naturligtvis leda till både maktlöshet och frustration hos dem som blir kvar. Denna

frustration är av annan karaktär än om många väljer att aktivt gå ur kyrkan. Stor inflyttning kan naturligtvis prägla befolkningen av hoppfullhet eftersom man bor där det är populärt att bo, men det kan också leda till andra effekter. Man behöver alltså inte enbart förstå medlemstappet som en förlust av enskilda individer vilket i sin tur får olika konsekvenser för kyrkan, det är något vidare än så. Medlemsutvecklingen och därtill hörande omfördelning av olika generationsgrupper är ett symptom på förhållanden som egentligen inte alltid har med medlemsutvecklingen i sig att göra. Det är utifrån en sådan förståelse det blir intressant att ytterligare fördjupa kunskapen om Svenska kyrkans medlemsutveckling.

Därför vill jag i denna artikel problematisera på vilket sätt olika typer av demografiska förändringskomponenter kan komma att prägla Svenska kyrkan på lokal nivå i framtiden. Min ambition är att detta ska ge bättre förståelse för organisationens lokala förutsättningar.

DEMOGRAFI SOM PROGNOsinSTRUMENT

Faktum är att förändringar i befolkningens sammansättning är relativt enkla att förutse. Inte minst beror detta på att förändringarna sker långsamt. Detta kan naturligtvis variera i olika delar av världen och under olika tider. Förändringen går snabbare och är mindre förutsägbar i tider av allvarliga epidemier och under krigstid. Men i dagens Sverige förändras befolkningens sammansättning med mindre än två procent från ett år till ett annat. En del avlider, andra föds och en del emigrerar och andra immigrerar. Barnafödandet, vilket bidrar till att nya individer tillkommer, är också relativt förutsägbart. De som föds har i princip alltid en mamma i åldersspannet 15–49 år med en högre koncentration i spannets mellanregister. Baserat på kunskap om antalet kvinnor i detta ålderssegment kan man således ungefär beräkna hur många barn som kommer att födas nästkommande år. När antalet kvinnor i åldersspannet med tiden förändras kan man också räkna med att antalet nyfödda barn kommer att variera i paritet med denna förändring. På motsvarande sätt är dödligheten möjlig att förutse. Naturligtvis går det inte att förutse vilka individer som kommer att avlida men eftersom de flesta dödsfall äger rum i hög ålder kan man ändå predicera antalet med relativt god precision. Att storleken på olika generationsgrupper varierar är välkänt. Fyrtiotalisterna, är t.ex. många medan de sena nittitalisterna är relativt få. Då alla som överlever från ett år till ett annat blir ett år äldre kan man förutse framtida ålderssammansättning i befolkningen.

Varför är då detta intressant att veta och vad säger detta om kyrkans framtida förutsättningar och vad säger det om den kultur i vilken kyrkan har att verka? Det enkla svaret på den frågan är att livssituation, beteenden, värderingar i hög grad sammanhänger

med just ålder. Här kommer några exempel. I åldersgruppen 20–40 åringar är man som mest flyttbenägen. Pensionärer har lägre inkomst än dem i 50-årsåldern. Oftast är det unga och unga vuxna som genomgår utbildning. Familjebildande sker likaså främst i ett visst åldersspann. Olika generationer har dessutom varit unga vid olika historiska faser och därmed präglats under delvis helt olika livsbetingelser. Det krävs ingen större fantasi för att inse att ungas livsstilar och värderingar i dag ser helt annorlunda ut än hur det var för tidigare generationers unga. Ålder är helt enkelt en central indikator för väldigt mycket. För att ytterligare illustrera detta resonemang kan det vara värdefullt att lite kort fundera över just de perioder som präglat olika generationers ungdomstid. (Se även kapitel 5 i denna rapport som tar upp frågan om hur de som är födda under det tidiga 1990-talet kommer att präglade medlemsutvecklingen under de kommande åren).

En av de viktigaste förklaringsfaktorerna till hur människor relaterar till Svenska kyrkan är alltså ålder. Därför är ålderssammansättning och dess utveckling viktig att känna till för att förstå vilka förutsättningar kyrkan har att arbeta med lokalt. Självklart är det inte åldern som sådan som är det intressanta, utan snarare det faktum att en individs ålder vittnar om att just den människan har ett erfarenhetskapital som delas av andra med samma ålder.

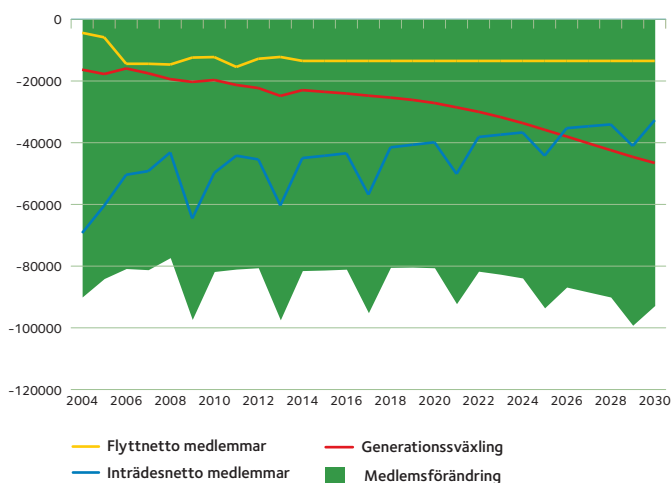
FÖRÄNDRINGSKOMPONENTER

Befolkningsutveckling och Svenska kyrkans medlemsutveckling hänger starkt samman. Detta för att en stor andel av befolkningen också är medlemmar i organisationen. För att skapa förståelse för Svenska kyrkans medlemsutveckling på lokal nivå, är det således rimligt att utgå från faktorer som driver på befolkningsutvecklingen i stort. De faktorer som normalt förändrar en befolknings sammansättning är födslokal, dödstal, inflyttningar och utflyttningar. De första två faktorerna bildar sammantaget en generationsskifteskomponent medan de senare tillsammans genererar ett flyttnetto. Kunskapen om att det föds fler, eller färre, än vad som avlider ger ett netto på plus eller minus. På motsvarande sätt förhåller det sig med flyttnettot. Om fler individer flyttar in i en kommun än de som flyttar ut, genereras ett positivt flyttnetto etcetera. Vill man prognostisera befolkningsutvecklingen räcker det med att skriva fram dessa komponenter utifrån statistisk kunskap om hur olika åldrar påverkas. Vill man däremot prognostisera Svenska kyrkans medlemsutveckling måste man utöver dessa komponenter även ta hänsyn till hur många av dem som föds, som också döps samt hur många av dem som avlider samt flyttar som också är medlemmar i Svenska kyrkan. Därtill krävs kunskap om kyrkouträden och aktiva kyrkointräden av personer som har passerat den tidiga barn domen. Att prognostisera Svenska kyrkans medlemsutveckling blir således mer komplext än att göra en befolkningsprognos, just för

att det finns fler komponenter som styr utvecklingen. Detta gör även att felmarginalen blir större. Inte desto mindre är den kunskap som erhålls genom denna metod den bästa som står till buds och den ger helt klart ett tillräckligt gott underlag för att skapa förståelse kring några av Svenska kyrkans utmaningar.

Tillsammans med Statisticon AB har analysenheten vid Svenska kyrkans nationella nivå genomfört medlemsprognoser på kommunnivå för tiden 2013–2030. Prognoserna bygger på SCB:s befolkningsprognoser i fråga om födslokal, flyttnetton och dödlighet. Därtill har de mer kyrkospecifika förändringskomponenterna adderats. Med utgångspunkt från en tidsserie för åren 2004–2013 har de framtida värdena sedan extrapolerats. Somliga tal är mer svårprognostiserade än andra, särskilt tänker jag i detta sammanhang på doptalen, vilka dels bygger på att man bedömt födelsetalen korrekt, dels på att man har en korrekt bedömningsgrund för viljan att döpa sina barn. Den viljan har under flera år varit nedåtgående och om allt annat förblir konstant kommer den nedgången att fortsätta, men det är i hög grad en trend som ligger i kyrkans egen makt att påverka. Detta tydliggör att prognoserna inte är huggna i sten utan några av förändringskomponenterna är mer lättroliga än andra. I diagram 1 redovisas förändringskomponenterna som en summering för hela Sverige, värt att notera är att de lokala variationerna är stora. Dessa variationer får vi anledning att återkomma till senare i artikeln. För perioden 2004–2013 redovisas faktiska värden, medan alla värden därefter är prognostiserade.

DIAGRAM 1. FÖRÄNDRINGSKOMponentER



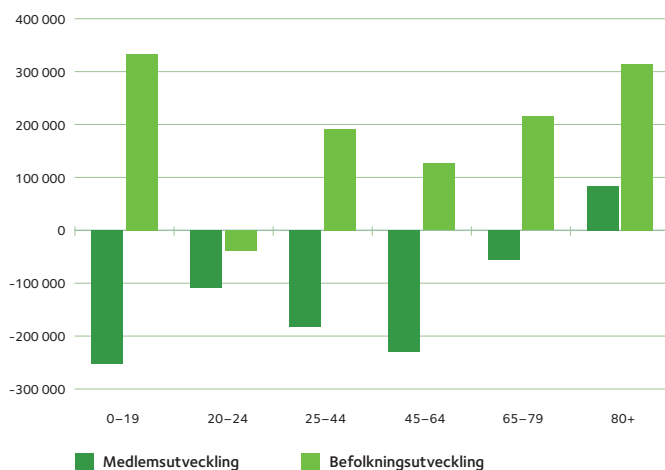
Den gröna ytan utgör hela medlemsförändringen för perioden, vilken i sin tur utgörs av summan av de tre linjerna.

Migrationsfaktorn, det vill säga nettoflyttningar (i det här fallet flyttar över landsgränsen) utgör den minst drivande komponenten för medlemsutvecklingen. Så har det varit historiskt och sannolikt kommer alltså det mönstret att kvarstå. Utträdena förväntas fortsatt att vara den mest drivande faktorn under flera år, men år 2026 beräknas generationsväxlingen att ta över som den mest pådrivande orsaken för just medlemsminskningen. Trenden är alltså att utträdena minskar, med tillfälliga ökning under kyrkvalsåren. Vid slutet av mätperioden förväntas den årliga medlemsminskningen att bli något större än vad den är i dag. Detta drivs främst på av förväntat lägre doptal snarare än ökande dödstal.

I dagsläget är det inte en särskilt dramatisk information att Svenska kyrkan krymper medlemsmässigt samtidigt som befolkningen till sin helhet växer. Detta gör att den relativa minskningen rörande medlemmar i procent av hela befolkningen går relativt snabbt. Mot bakgrund av ett sådant scenario, förväntas år 2025 blir det sista året med ett medlemstal över 50 procent. Till dess är det alltså bara drygt tio år. Medlemsantalet minskar från 6,38 miljoner år 2013 till 4,9 miljoner 2030. Detta innebär att Svenska kyrkan även 2030 kommer att vara en mycket stor och på många sätt bärkraftig organisation. Men lokalt kommer proportionerna att variera än mer än vad de gör i dag.

Den stora 40-talistgenerationen kommer att bidra till att det i såväl kyrka som befolkning kommer att finnas fler personer äldre än 80 år 2030 än vad det gör i dag. Befolkningen förväntas dock att öka i de flesta ålderssegment. En tydligare bild av denna utveckling framgår av diagram 2.

DIAGRAM 2. FÖRÄNDRING I OLIKA ÅLDERSKLASSER 2013–2030



Befolkningen ökar alltså i nästan samtliga åldersklasser. Enda undantaget är 20–24 åringarna, vilka i dag är väldigt många. Störst är skillnaden mellan befolknings- och medlemsutveckling i åldrarna mellan 0–19 år. Detta hänger nära samman med de vikande doptalen och ökad migrationseffekt. Som nämndes inledningsvis är doptalen förknippade med stor osäkerhet, men det vore olyckligt om den osäkerheten gör att man bortser från den effekt som prognosen antyder.

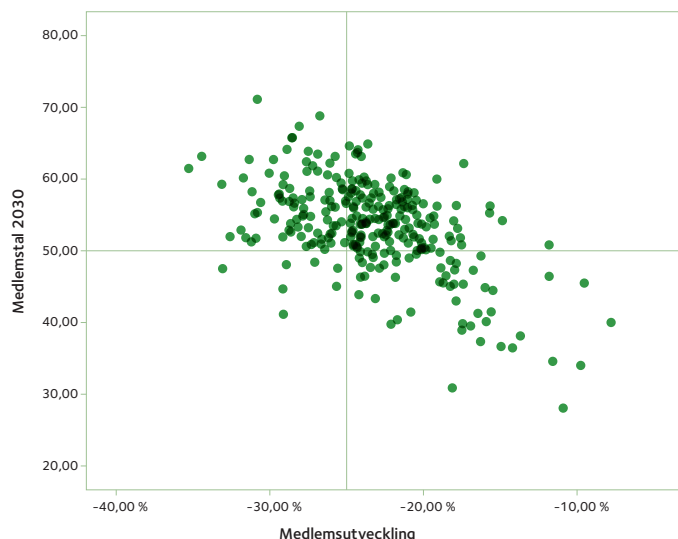
DEN LOKALA VARIATIONEN

I diagram 1 konstaterades att generationsväxlingen i allt högre grad kommer att driva på medlemsminskningen i framtiden. Samtidigt framträdde en bild där utträdeseffekten försvagas. Flyttar över nationsgränsen väntas dock ge en mer måttfull effekt. Men som redan antytts i denna artikel varierar magnituden för de olika förändringskomponenterna lokalt. Den skillnaden förväntas också öka över tid. För att göra en någorlunda överskådlig geografisk analys av den prognostiserade utvecklingen har jag valt att på kommunnivå (det finns i dag 290 kommuner) räkna samman effekten av de tre förändringskomponenterna från och med år 2013 till år 2030 (själva prognosperioden alltså). Med hjälp av SCB:s befolkningsprognos blir det härmed möjligt att ta fram ett relativt procenttal för medlemsfrekvensen i varje kommun, det vill säga ett mått på hur stor andel av befolkningen som förväntas vara medlemmar i Svenska kyrkan år 2030. Ett sådant mått är värdefullt eftersom det ger den lokala nivån möjlighet att förhålla sig till en framtid med en annan typ av lokal förankring än vad som möjligen är fallet i dag. Detta mått säger dock inget om huruvida medlemmarna blivit fler eller färre. En stabil medlemsfrekvens kan dölja ett förhållande där såväl medlemmar som ickemedlemmar faktiskt blivit färre, genom utflyttning och hög dödlighet. På motsvarande sätt kan en enhet med lågt medlemstal faktiskt ha vuxit i antal medlemmar. Därför är det också angeläget att studera medlemsantalets förändring över tid. Prognosen indikerar att medlemsantalet totalt kommer att minska från 6,38 miljoner år 2013 till 4,9 miljoner 2030. Detta motsvarar en nedgång med 23 procent. Samtidigt förändras medlemsfrekvensen från 66 procent till 45 procent. Det motsvarar en minskning på 21 procentenheter. Den lokala variationen varierar dock, vilket i sin tur indikerar de olika förutsättningar anställda och förtroendevalda har att förhålla sig till. Visserligen förväntas medlemsantalet att minska i samtliga kommuner, men variationen rör sig mellan – 35 procent (Åsele) och – 8 procent (Sigtuna). Antalet medlemmar varierar mellan 28 procent (Botkyrka) och 71 procent (Forshaga).

Diagram 3 redovisar de två variablerna för respektive kommun (det vill säga *medlemstalets storlek år 2030* och *medlemsutveck-*

lingen mellan åren 2013–2030). Varje kommun är markerad som en prick.

DIAGRAM 3. MEDLEMSSITUATION I VARJE KOMMUN



I diagrammet framträder två referenslinjer, en vågrät och en lodrät. Dessa ger oss möjlighet att diskutera diagrammet utifrån fyra perspektiv. De kommuner som befinner sig längst upp till vänster möter en framtid med relativt stora medlemsförluster, men med ett fortsatt relativt högt medlemstal. Mycket förenklat kan man säga att församlingarna i dessa kommuner möter en framtid med stark lokal svenskkyrklig förankring i ett samhälle som kommer att bestå av betydligt färre individer än i dag. Ungefär 30 procent av kommunerna hamnar i detta segment. Däremot omfattar de år 2030 enbart ca 10 procent av medlemmarna. I det övre högra fältet återfinns de kommuner där man fortsatt har en relativt stark medlemsfrekvens och en mer måttfull medlemsminskning. Här samlar sig knappt 50 procent av landets kommuner och 40 procent av Svenska kyrkans medlemmar. Detta innebär att hela 80 procent av landets kommuner fortsatt kommer att ha ett medlemstal över 50 procent år 2030. Men i dessa kommuner kommer enbart halva medlemskåren att bo. Om man väljer att mäta kyrkans lokala förankring genom dess medlemsfrekvens, det vill säga hur stor andel av befolkningen som är medlemmar i Svenska kyrkan, så kommer denna förankring att vara stark även i framtiden på många håll i landet. Givetvis bär ett sådant mått på lokal förankring sina svagheter, men det är ändå värt att använda som en indikator för detta. Den andra halvan av medlemskåren bor i kommuner under

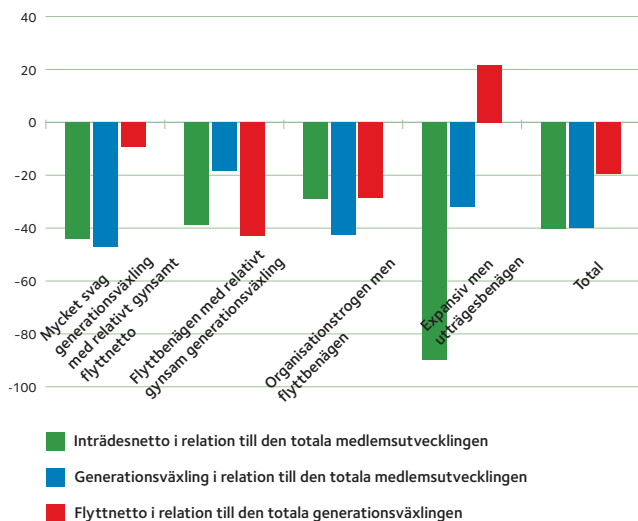
det vågräta strecket. Längst ner till vänster finner vi bara sju kommuner, men dessa går mot en framtid med såväl svagt medlemstal och stort tapp av medlemmar. Längst ner till höger finns de med låga medlemstal men med ett relativt stabilt medlemsantal. Dessa utgör närmare 20 procent av kommunerna. Även om dessa kommuner utgör en begränsad andel av landets kommuner omfattar de närmare 50 procent av kyrkans medlemmar 2030. Det innebär alltså att halva medlemsstocken kommer att fördela sig på 20 procent av kommunerna.

DE PÅDRIVANDE KOMPONENTERNA

Den utveckling som skisserats i det föregående drivs på av de förändringskomponenter som diskuterades inledningsvis. Jag har därför beräknat respektive komponents andel av den totala medlemsförändringen i respektive kommun. En jämn fördelning hade inneburit att varje enskild komponent samlat 33,3 procent av effekten. En fördelning motsvarande riksgenomsnittet innebär att inträdesnetto och generationsväxling bidrar med -40 procent vardera och flyttnettot bidrar med -20 procent. Verkligheten är dock sällan så jämnt fördelad, och det är den inte heller i detta hänseende. Somliga kommuner har en generationsväxling som driver på medlemsminskningen med mer än 100 procent, samtidigt som övriga komponenter (av naturliga skäl) befinner sig på den positiva änden av skalan. Men att diskutera de olika kommunerna var och en för sig låter sig inte göras i denna artikel. Därför har jag valt att klassificera dem med utgångspunkt från deras fördelningar på de tre förändringskomponenterna. Till hjälp i det arbetet har jag genomfört en klusteranalys, vilket är en statistisk metod som syftar till att söka efter fördelningslikheter mellan olika enheter. Fyra kluster föll ut på ett naturligt sätt.

Ett sätt att redovisa de fyra klustren är att visa deras genomsnittliga påverkan för medlemsutvecklingen i de kommuner som placerar sig i respektive kluster. En sådan redovisning illustreras i diagram 4.

DIAGRAM 4. FÖRKLARING AV KLUSTREN



Det femte klustret av utgörs av riksgenomsnittet. Övriga kluster kan jämföras mot detta för att deras särart ska tydliggöras. Ungefär 37 procent av kommunerna hamnar i det första klustret. Den nivån motsvarar också hur stor andel av medlemmarna som förväntas bo i en av dessa kommuner år 2030. Den negativa medlemsutvecklingen drivs främst på av generationsväxlingen och de utträdestal som motsvarar riksgenomsnittet. Däremot är flyttnettot inte fullt lika negativt som för landet i sin helhet. Klustret benämns: mycket svag generationsväxling med relativt gynnsamt flyttnetto. Det andra klustret har den minst negativa generationsväxlingen men den kraftigaste negativa effekten av flyttnettot. Knappt 15 procent av kommunerna omfattar denna profil, vilket också är en nivå som i hög grad motsvarar hur stor andel av medlemmarna som förväntas bo inom denna kommuntyp. Klustret benämns: Flyttbenägen med relativt gynnsam generationsväxling. I det tredje klustret återfinns kommuner med relativt få kyrkoutträden men desto mer negativ generationsväxling. Likaså är flyttnettot mer negativt än för riksgenomsnittet. I hela 40 procent av landets kommuner råder denna typ av fördelning mellan förändringskomponenterna. Men det är bara 15 procent av Svenska kyrkans medlemmar som förväntas bo där om drygt 15 år. Den här typen av kommun kan benämnas som: organisationstrogen men flyttbenägen. Avslutningsvis hittar vi de kommuner som är expansiva men med hög utträdesbenägenhet. Flyttnettot är positivt men inträdesnettot är betydligt mer negativt än i alla andra kommunkluster. Det rör sig om endast 8 procent av kommunerna, men hela 35 procent av medlemskåren.

KOMPONENTERNAS EFFEKT PÅ MEDLEMSSITUATIONEN

Det förefaller rimligt att tänka sig att de olika mönster av drivkrafter som diskuterats i föregående avsnitt också påverkar den medlemssituation som kommunerna landar i år 2030. Därför har jag i tabell 1 relaterat medlemssituationen (som diskuterades tidigare i denna artikel) med de olika kommunklustren.

TABELL 1. MEDLEMSSITUATION OCH DRIVKRAFTER

Medlemssituation	Kommunkluster				Total
	Mycket negativ generationsväxling med relativt gynnsamt flyttnetto	Flyttbenägen med relativt gynnsam generationsväxling	Organisations-trogen men flyttbenägen	Expansiv men utträdesbenägen	
Markant medlemsminskning och högt medlemstal	18%	10%	53%	0%	30%
Måttlig medlemsminskning och högt medlemstal	62%	49%	41%	27%	49%
Markant medlemsminskning och lågt medlemstal	3%	2%	3%	0%	2%
Måttlig medlemsminskning och lågt medlemstal	18%	39%	3%	73%	19%
Total	100%	100%	100%	100%	100%

Tabellen visar att det finns en tydlig skillnad i kommunernas medlemssituation beroende av hur drivkrafterna för medlemsutveckling fördelar sig sinsemellan. Med en tydligt negativ generationsväxling men med relativt gynnsamt flyttnetto landar man ofta i en medlemssituation med måttlig medlemsminskning och ett medlemstal över 50 procent. Även den motsatta situationen, med en mer flyttbenägen men mindre driven negativ generationsväxling leder många gånger till samma typ av medlemssituation. Men denna drivkraftsfördelning kan även gälla kommuner med lågt medlemstal. De kommuner som är organisationstrogna men flyttbenägna landar ofta i en situation med relativt högt medlemstal men betydligt färre medlemmar än vad man har i dag. Expansiva kommuner med hög utträdesbenägenhet landar allt som oftast i en situation med måttlig medlemsminskning och ett lågt medlemstal.

De olika medlemssituationer som etableras lokalt är alltså till stor del avhängigt de komponenter som driver på medlemsutvecklingen. Detta är kanske inte särskilt anmärkningsvärt, men det ger den lokala nivån möjlighet att fundera över de faktorer som driver på utvecklingen och vilka konsekvenser de olika drivkrafterna får för

församlingslivet. Poängen med resonemanget är att det inte enbart är medlemsminskningens storlek som är intressant utan minst lika angeläget är att ta reda på hur denna storlek har uppkommit.

GEOGRAFISKA SKILLNADER

Som avslutning på denna demografiska analys vill jag också ge ett geografiskt perspektiv. Ett sådant ligger nära till hands när man diskuterar lokala förhållanden utifrån en territoriell indelning. Hittills har jag mejslat ut en bild dels av hur Svenska kyrkans medlemssituation förväntas se sig omkring år 2030, dels hur vägarna dit kan komma att se ut för olika kommuner. Den vandringen kan vara intressant att studera geografiskt, eftersom det ger ytterligare kunskap om de processer som är i rullning. Vägen till det läge som beräknats infalla år 2030 har visat sig i ganska hög grad styra på vilket sätt kommunerna kommer att påverkas av medlemmarnas omfördelning. I detta sammanhang blir syftet att studera på vilket sätt kommunklustren hänger samman geografiskt. Karta 1 ger besked om detta.

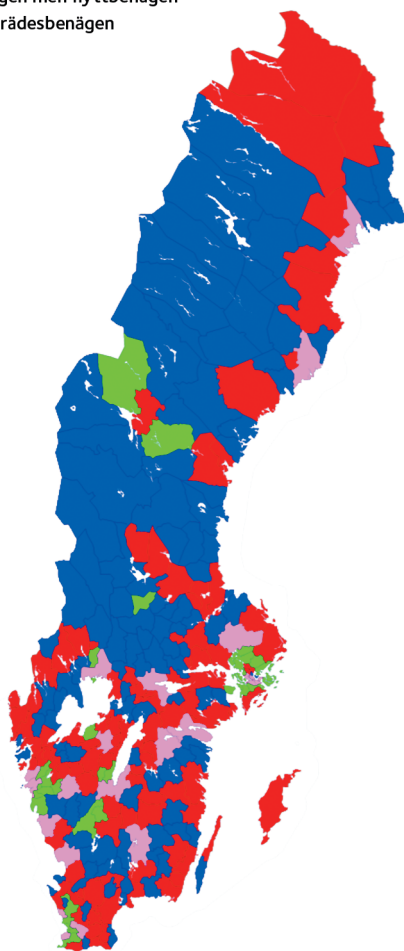
Föga överraskande ger kartan besked om flera sammanhängande områden där medlemsutvecklingen drivs fram på ett likartat sätt. De röda fälten präglas av såväl låga doptal och höga dödstal som mer utflyttning än inflyttning om än på en måttfull nivå. De gröna fälten är generationsväxlingen relativt god (om än negativ) men utflyttningen kan väntas bli omfattande. Det kan tyckas förvånande att dessa finns i områden som är storstadsnära. Men orsaken till det är att det finns stora grupper unga som i dag bor hos sina föräldrar men inom en 15-årsperiod kommer att flytta till utbildningsorterna. Många av inflyttarna är äldre och antalet medlemmar i dessa grupper är lägre än hos utflyttarna. Inflyttningen av unga medlemmar till universitetsorterna speglas också av kartan. De rosa fälten präglas i hög grad av ung inflyttning som är pådriven av studier. Eftersom medlemstalen fortfarande är relativt höga bland de som nu börjar bli flyttbenägna ger inflyttningen till just studieorterna denna positiva effekt. De blåa fälten präglas naturligtvis av avfolkning samtidigt som utträdesbenägenheten är svagare här än på de flesta andra ställen.

NÅGRA TANKAR OM UTMANINGEN

Med utgångspunkt från det som redovisats i denna artikel vill jag argumentera för att Svenska kyrkans medlemsutveckling, och därtill hörande omfördelning av olika generationsgrupper, sträcker sig vidare än till enbart ett konstaterande om medlemsminskning. Utvecklingen är ett symptom på förhållanden som varierar lokalt.

KARTA 1. FÖRÄNDRINGSKOMPLEMENTERNA GEOGRAFISKA VARIATION

- Mycket negativ generationsväxling med relativt gynnsamt flyttnetto
- Flyttbenägen relativt gynnsam generationsväxling
- Organisationstrogen men flyttbenägen
- Expansiv men utträdesbenägen



Medlemsutvecklingens drivkrafter har sin orsak (eller är ett symptom på) såväl människors vilja att flytta, kritik/sympati mot/för kyrkan, åldrande, familjebildande, livssituation etcetera. Således kan lokala medlemsförluster i första hand vara orsakade av just lokala mönster som egentligen inte har ett dugg med kyrkan att göra, medan samma medlemsminskning på ett annat ställe i mycket hög grad kan vara ett tecken på att Svenska kyrkan upplevs irrelevant. Naturligtvis måste orsakerna mötas på olika sätt.

Medlemsutvecklingens drivkrafter speglar också den lokala kulturens särart. Avfolkningsbygd bär på sina kulturella förutsättningar,

medan platser dit många flyttar bär på sina. Min förhoppning är att denna artikel ska stimulera till kreativa tankar kring hur man kan tolka de olika drivkrafternas styrka i olika miljöer. Låt mig nu hjälpa den tanken en bit på traven.

Att inflyttningen av medlemmar har starkare fäste på universitetsorter än i andra expansiva områden manar till eftertanke. Naturligtvis innebär detta en ”vinst” för just universitetsorterna, men trenden antyder att när dessa personer inlett sin yrkeskarriär är färre av dem kyrkomedlemmar. Den bilden styrks av Andreas Sandbergs artikel i fjolårets Nyckel, som visade att unga flyttare är mer utträdesbenägna de som bor kvar (Sandberg 2013). Resultaten antyder alltså att gapet till Svenska kyrkan ökar i processen som startar med uppbrottet från föräldrahemmet via studier på annan ort till någon slags yrkesmässig etablering. Gapet mellan kyrka och individ är sannolikt som störst bland dem som väljer att lämna Svenska kyrkan under denna process. Men kanske tittar man för enögt på utträdadarna och glömmer själva gapet. Det handlar således om att vidmakthålla (eller etablera) en känsla av relevans för människor som befinner sig i denna livsfas, en livsfas som i hög grad är präglad av ganska många uppbrott.

Detta leder in tanken på generationsväxlingen. De resultat som diskuterats i denna artikel indikerar att generationsväxlingen kommer att bli allt mer betydelsefull för Svenska kyrkans medlemsutveckling i framtiden. Lokalt är den redan i dag väldigt drivande för hur medlemssituationen ser ut. I flera storstadsnära kommuner har generationsväxlingen, om inte en positiv, men ändå en inte särskilt negativ påverkan på medlemstalet. Men på andra platser har den en betydligt mer negativ effekt. En negativ generationsväxling behöver dock inte innebära att få av de barn som föds döps, utan endast att ålderskurvan är snedfördelad vilket får till följd att dödligheten är så mycket större. Likaså kan en positiv generationsväxling ha sin orsak i en snedfördelad befolkningskurva i andra riktningen. Med få gamla blir det låg dödlighet, men däremot höga födslootal och som en följd av detta fler dop. Många gånger ligger alltså generationsväxlingen utanför Svenska kyrkans egen kontroll att påverka. Men det är inte alltid så. Doptalen har under flera år successivt blivit svagare. Doptet är en central institution inom kristenheten och därför också en rimlig indikator för hur relevant befolkningen upplever att Svenska kyrkan är. Man kan nog säga att för stora delar i den generation som under de närmaste 15 åren kommer att befinna sig i den uppbrottspräglade livsfas som diskuterades tidigare, saknas förståelse och tolkningsnycklar för de bibliska berättelserna och den kyrkliga traditionen. Det är under den perioden gapet till kyrkan blivit så stort att det ibland leder till utträde. Ett för stort gap, även om det inte leder till utträde, kan däremot leda till att man avstår från att låta döpa sina barn.

Som avslutning kan man säga att analysen i den här artikeln speglar dels sådana faktorer som ligger helt utanför kyrkans möjlighet att påverka, dels sådana faktorer som kyrkan kan påverka. När det gäller det senare kokar mycket ner till åldersspannet 20–45 år. Det som händer i en människas liv under denna period ligger naturligtvis många gånger utanför kyrkans möjlighet och även intresse att påverka. Men att Svenska kyrkan kan vara en relevant aktör inom ramen för de processer som präglar tillvaron för dessa människor förefaller självklart. Kännetecknande för denna livsfas är rörlighet, såväl geografiskt som identitetsmässigt. Den geografiska rörligheten är enkel att begripa. Människor flyttar från ett ställe till ett annat, för många med ganska täta intervaller. Identitetsmässigt handlar det om att gå in i nya roller, till exempel att bli student, partner, förälder och yrkesarbetande etcetera. I dag är det också vanligare än förr att byta yrkesidentitet och partner. När dessa identitetsbyten för den enskilda individen inte längre sker på ett och samma ställe, står Svenska kyrkan som organisation inför utmaningen att fylla igen de gap mellan kyrka och individ som verkar växa fram närmast organiskt. Utmaningen tycks alltså vara, inte bara att följa människor genom livets faser som i dag blivit allt mer komplexa än tidigare, utan också genom geografin.

KÄLLFÖRTECKNING

- Sandberg, Andreas (2013), *Utträden bland unga flyttare*, Nyckeln till Svenska kyrkan - en skrift om organisation, verksamhet och ekonomi 2013, s. 45-53.
- Statsrådsberedningen (2013), *Svenska framtidsutmaningar*. Slutrapport från regeringens framtidskommission. Ds 2013:19, Fritzes.



Kapitel 7

Församlingar i en segregerad stad

Andreas Sandberg

En allt större del av Sveriges befolkning bor i någon av landets storstadsregioner. Det gäller inte minst den unga befolkningen som i växande omfattning väljer att bosätta sig i de större städerna. Men den snabba befolkningsutveckling som Stockholms-, Göteborgs- och Malmöregionen genomgått under det senaste decenniet har i ännu högre grad drivits av invandring. Nyanlända invandrare hittar i de flesta fall sin första bostad i Sverige i någon av dessa storstadsregioner. Närmare två tredjedelar av de invandrare som kommit till Sverige under 2000-talets första decennium bodde år 2011 i ett storstadslän. Alla dessa människor valde att bosätta sig i storstadsregionerna trots en allt trängre bostadsmarknad. För nyinflyttade med ett begränsat socialt kontaktnät och svag ekonomi blir naturligtvis valmöjligheterna mycket snäva på en marknad där köerna till hyresrätter är långa och priserna på äganderätter ligger på en nivå som kräver höga inkomster. Denna utveckling med en snabb befolkningsutveckling och ett allt högre tryck på en begränsad bostadsmarknad är en av de mer betydande förklaringarna till den ökande boendesegregationen i storstadsregionerna. I denna miljö med ett uppdelat boende efter demografiska, etniska och socioekonomiska skiljelinjer verkar Svenska kyrkan och dess församlingar. Församlingsgränserna sammanfaller ofta med de gränser som finns mellan olika typer av bostadsområden med en tydlig uppdelning efter olika boendeformer och därmed befolkningsgrupper i fråga om inkomstnivåer och etnicitet. Dock inte alltid

Med exempel från Göteborg beskriver jag i denna artikel hur den segregerade staden ger dess församlingar vitt skilda förutsättningar för dess lokala verksamhet beroende på en allt mer polariserat boende med en allt tydligare koncentration av hög- respektive låginkomsttagare, infödda respektive utrikes födda boende i olika delar av staden.

EN SEGMENTERAD BOSTADSMARKNAD

En bidragande orsak till det segregerade boendet i Göteborg är hur olika bostadstyper och upplåtelseformer är fördelade geografiskt inom staden. Det är relativt vanligt att olika stadsdelar domineras av en viss typ av bostäder med exempelvis övervägande villaområden i vissa delar och hyresrätter i flerbostadshus i andra delar av staden. Studier av Göteborgsregionens bostadsmarknad har visat att en relativt stor del av befolkningen bor i områden som ensidigt domineras av en viss typ av upplåtelseform, det gäller i synnerhet egnahemsområden. Jämfört med övriga storstadsregioner präglas Göteborgsregionen och Göteborgs stad av bostadsområden med ett ensidigt utbud av bostäder i betydligt större utsträckning (Andersson, Bråmås och Hogdal 2009). Nyinflyttade med en kort karriär på bostadsmarknaden och relativt låga inkomster är ofta hänvisade till kommunala hyresrätter. Med den geografiska uppdelning av olika bostadssegment som präglar Göteborgs bostadsmarknad blir en demografisk och socioekonomisk boendesegregation en logisk följd. Eftersom nyanlända invandrare i genomsnitt är både yngre och fattigare än befolkningen i sin helhet får denna boendesegregation även en tydlig etnisk prägel.

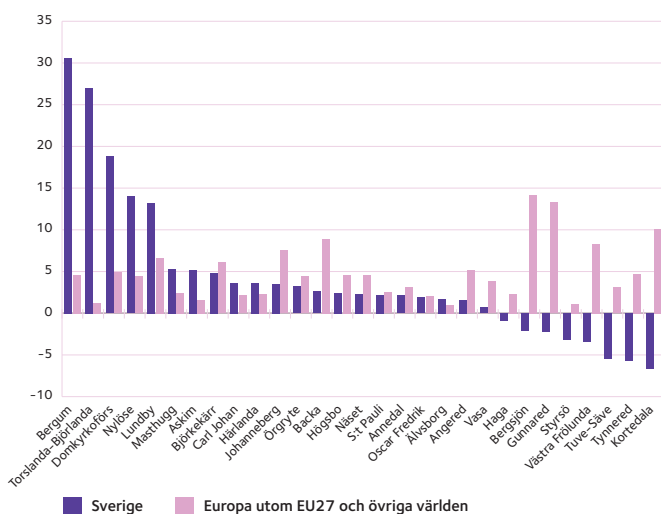
BEFOLKNINGSFÖRÄNDRINGAR I GÖTEBORG 2000–2010

Göteborgs befolkning ökade med drygt 10 procent och passerade halvmiljonen invånare under 2000-talets första decennium. Invandringen till staden stod för en större del av denna befolkningstillväxt. Antalet utrikes födda ökade med drygt 27 000 invånare vilket motsvarar cirka 58 procent av den totala befolkningsökningen på knappt 47 000 invånare. Det är i första hand utrikes födda från länder utanför Norden och EU som står för ökningen av utrikes födda göteborgare under den aktuella perioden. Antalet invånare från de nordiska grannländerna minskade exempelvis under dessa år. Utvecklingen i Göteborg liknar i detta avseende befolkningsutvecklingen i landets övriga storstadsregioner, Stockholm och Malmö. Liksom i Malmö och Stockholm var också fördelningen av de nyinflyttade utrikes födda storstadsborna över stadsdelar och församlingar mycket ojämn. Betydande andelar av de nyanlända invandrarna bosatte sig i ett mindre antal stadsdelar.

Diagram 1 beskriver befolkningsutvecklingen för invånare födda i Sverige respektive länder utanför Norden och EU under 2000-talets första tio år i Göteborgs olika församlingar. Diagrammet visar den procentuella förändringen av de båda befolkningsgrupperna mellan år 2000 och 2010, och åskådliggör på ett tydligt sätt den polariserade utvecklingen i staden. Församlingarna är ordnade efter tillväxten av den inrikes födda befolkningen, med församlingar som Bergum och Torslanda–Björlanda längst till vänster där i

stort sett hela befolkningstillväxten utgörs av nya invånare födda i Sverige. Längst till höger på skalan finner vi församlingar som haft en negativ befolkningsutveckling i fråga om personer födda i Sverige. I flertalet av dessa, Bergsjön, Gunnared och Kortedala som exempel, har dock totalt sett haft en positiv befolkningsutveckling tack vare omfattande invandring. De rör sig i samtliga dessa fall om församlingar som redan i utgångsläget, år 2000, hade en mycket hög andel utrikes födda.

DIAGRAM 1. BEFOLKNINGSUTVECKLING I PROCENT EFTER FÖDELSELAND PER FÖRSAMLING I GÖTEBORG ÅR 2000–2010



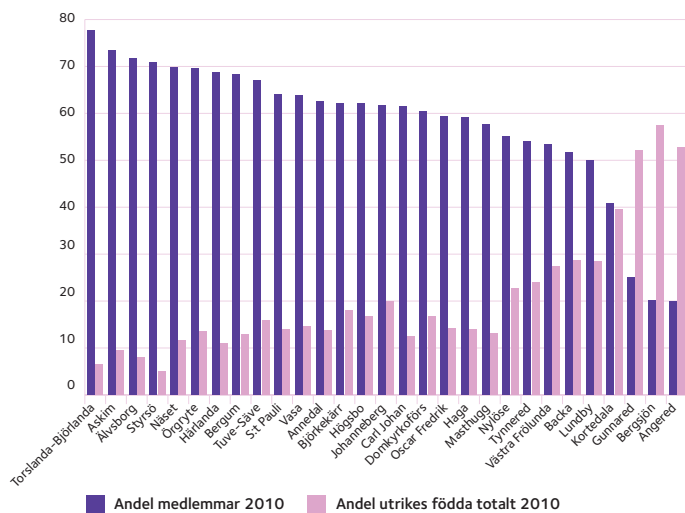
I praktiken är den del av befolkningstillväxten som ökningen av utrikesfödda omfattar i stor utsträckning koncentrerad till några få av Göteborgs 29 församlingar. Fem församlingar, Lundby, Gunnared, Bergsjön, Backa och Kortedala, står för drygt hälften av hela ökningen av invånare födda i länder utanför Norden och EU.

MEDLEMSFÖRÄNDRINGAR

Den ökande etniska segregationen i Göteborg med den allt ojämna fördelningen av stadens utrikesfödda befolkning mellan stadsdelar och församlingar påverkar naturligtvis förutsättningarna för den lokala församlingsverksamheten. Av uppenbara skäl är mycket få av de som invandrat till Sverige sedan år 2000 medlemmar i Svenska kyrkan. Andelen av befolkningen med invandrarbakgrund i en församling avspeglar sig därmed direkt i medlemsfrekvensen. Detta samband framgår tydligt i diagram 2. I församlingar som

Gunnared, Bergsjön och Angered där den utrikes födda befolkningen är i majoritet och medlemsandelen år 2010 låg på runt 20 procent skiljer sig förutsättningarna på ett tydligt sätt från situationen i de församlingar som fortfarande hade en medlemsandel på över 70 procent. Utvecklingen går även i detta avseende mot en allt mer polariserad situation. Undersökningar av medlemsutvecklingen på församlingsnivå visar i regel tydliga samband med befolkningsutvecklingen totalt sett. Det är i regel de mest befolkningsexpansiva församlingarna som också har den mest positiva utvecklingen i fråga om antal medlemmar. I någon mån bekräftas detta samband även i detta exempel från Göteborg. Bergum och Torslanda-Björlanda församlingar har i kraft av sin starka befolkningsutveckling även haft en positiv medlemsutveckling under perioden 2000-2010. Inflyttningen av medlemmar har här varit tillräckligt omfattande för att med råge kompensera för de förluster av medlemmar som utträden och avlidna medlemmar medför. I övrigt haltar dock sambandet mellan befolknings- och medlemsutveckling. Gunnared och Bergsjön som hör till Göteborgs mer befolkningsexpansiva församlingar under den aktuella tidsperioden har samtidigt tappat runt en tredjedel av sina medlemmar. Förklaringen är naturligtvis att befolkningsexpansionen i dessa fall helt och hållet är invandringsdriven. Detta är bara ytterligare en sida av den pågående segregationsprocess där den geografiska sorteringen av stadens befolkning blir allt tydligare.

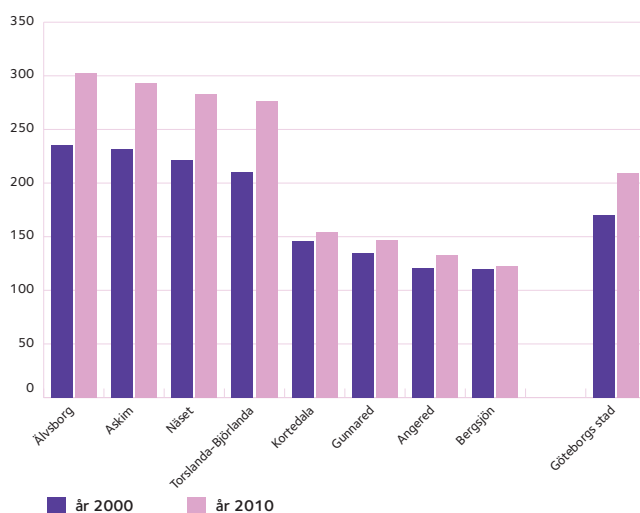
DIAGRAM 2. MEDLEMMAR I SVENSKA KYRKAN OCH UTRIKES FÖDDA I PROCENT AV BEFOLKNINGEN PER FÖRSAMLING I GÖTEBORG ÅR 2010.



INKOMSTSKILLNADERNA ÖKAR

En konsekvens av det segregerade boendet är allt större inkomstskillnader mellan olika församlingar. Inkomstskillnaderna mellan relativt nyanlända invandrare och befolkningen i sin helhet är i regel stora, bland annat på grund av den tid det tar att etablera sig på den svenska arbetsmarknaden. Det avspeglar sig i de låga genomsnittliga inkomsterna i stadsdelar och församlingar där andelen nyanlända invånare är hög. I Göteborg är skillnaderna bland stadens invånare i de olika församlingarna mycket tydliga i detta avseende. Diagram 3 visar utvecklingen av inkomstnivåerna per församling under perioden 2000–2010. Här jämförs de fyra församlingar där inkomstnivåerna var de högsta med de fyra församlingar där de var lägst i Göteborgs stad år 2000. Utvecklingen under 2000-talets första decennium visar att inkomstskillnaderna ökar i snabb takt. I de rikaste församlingarna har den ekonomiska standarden ökat med upp till 30 procent i några fall, medan de fattigaste har haft en mycket marginell positiv förändring under samma tidsperiod. De fattigaste församlingarna tappar alltså i ekonomisk standard relativt de rikare. År 2000 motsvarade exempelvis inkomstnivån i Bergsjön 57 procent av nivån i Torslanda – Björlanda församling. Tio år senare, 2010, var detta relativa mått på inkomstskillnad nere i dryg 44 procent. Medianinkomsten i Bergsjön nådde alltså inte ens upp till hälften av inkomstnivån i Torslanda – Björlanda.

DIAGRAM 3. EKONOMISK STANDARD* (MEDIAN) I ÅTTA FÖRSAMLINGAR ÅR 2000 OCH 2010.



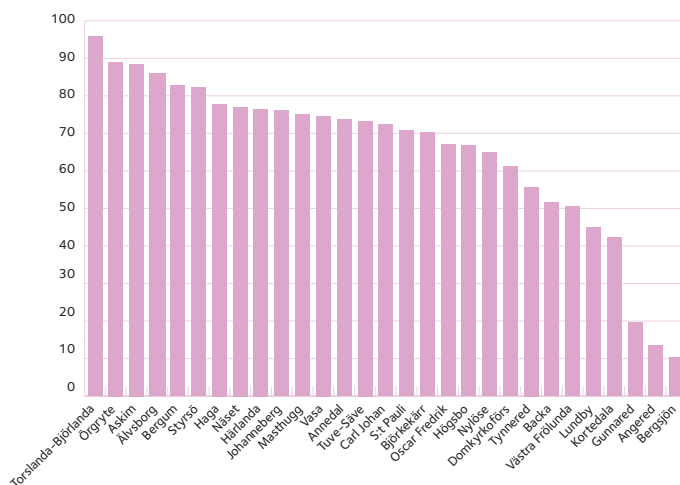
* Detta indexerade mått på ekonomisk standard bygger på den disponibla inkomsten per hushåll.

FÖRUTSÄTTNINGAR FÖR FÖRSAMLINGSVERKSAMHET

Frågan om hur den segregerade stadens boendemönster påverkar de enskilda församlingarnas förutsättningar kräver naturligtvis en närmare undersökning av de lokala förhållandena än vad man kan utläsa av den verksamhets- och medlemsstatistik som redovisas här. Med följande exempel kan man ändå ge en liten fingervisning om vilka konsekvenser de allt större skillnaderna mellan befolkningen i Göteborgs olika församlingar får.

Konfirmandverksamheten är ett mycket tydligt och uppenbart exempel på hur förutsättningarna varierar mellan församlingarna. Skillnaderna är minst sagt stora i fråga om underlaget för konfirmandverksamheten dit man brukar räkna tillhöriga 15-åringar (se diagram 4). I detta fall har jag även lagt till antecknade, det vill säga de som har en anknytning till Svenska kyrkan genom minst en förälder som är medlem. Variationen mellan Torslanda–Björlanda där drygt 95 procent av 15-åringarna var medlemmar eller antecknade och Bergsjön där motsvarande andel var 10 procent är slående. Det var ingen brist på 15-åringar i någon av dessa församlingar, drygt 300 i Torslanda–Björlanda och 200 i Bergsjön. Medan nästan samtliga 300 var medlemmar eller antecknade i Torslanda–Björlanda var motsvarande siffra 21 i Bergsjön.

DIAGRAM 4. ANDEL TILLHÖRIGA ELLER ANTECKNADE 15 ÅRINGAR PER FÖRSAMLING I GÖTEBORG ÅR 2011

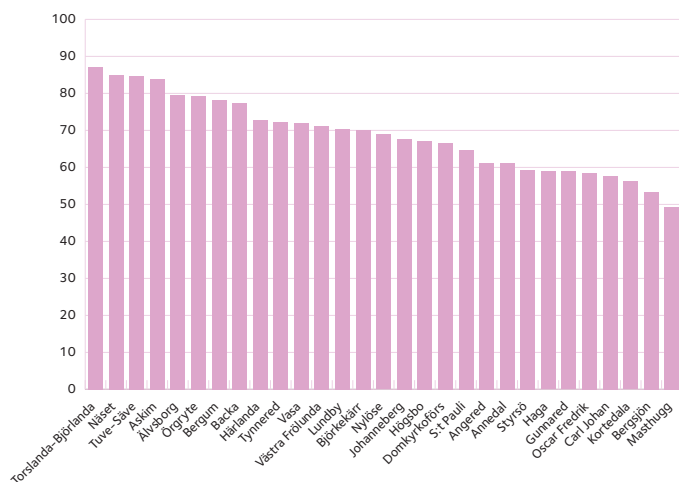


Sambandet mellan inkomstnivåer och dopsedens utveckling i olika församlingar har diskuterats i en tidigare artikel i Nyckeln till Svenska kyrkan (2012). Det statistiska material som redovisades i detta sammanhang pekade mot att det finns en sådan klassdimen-

sion i förklaringen bakom skillnaderna i fråga om dopfrekvenser. Dopfrekvenserna var genomgående högre bland höginkomsttagare jämfört med grupper med lägre inkomster. En undersökning av dopsedens utveckling i Stockholmsregionens kommuner och församlingar stärkte bilden av att det finns ett samband av detta slag. En rangordning av kommuner efter dopfrekvensen samvarierade i stor utsträckning med motsvarande rangordning efter inkomst- och utbildningsnivåer. De högsta doptalen fann vi bland de rikare kommunerna medan de relativt sett fattigare kommunerna i regel har de allra lägsta dopfrekvenserna. Även på den mer lokala nivån fick inkomstskillnaderna ett tydligt genomslag på dopfrekvenserna.

Ett sådant tydligt samband för Göteborgs församlingar skulle innebära att de ökade inkomstskillnaderna mellan stadens olika församlingar kan leda till allt större skillnader även i fråga om dopsedens styrka och utveckling. Diagram 6 visar på skillnaderna i fråga om dopfrekvens bland församlingarna år 2011. Variationen följer i stort sett samma mönster som skillnaderna i inkomstnivåer. De högsta doptalen finner vi i församlingarna med de högsta inkomstnivåerna, exempelvis Askim och Nässets församlingar. I den andra änden av diagrammets axel finner vi några av församlingarna med de allra lägsta inkomstnivåerna, exempelvis Kortedala och Bergsjön.

DIAGRAM 5. DÖPTA I PROCENT AV MEDLEMMAR OCH ANTECKNADE 2–15 ÅR PER FÖRSAMLING I GÖTEBORG ÅR 2011.

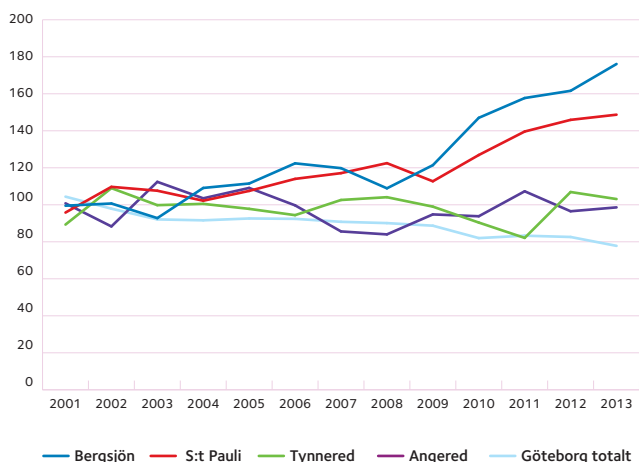


Mer intressant än de på förhand ganska givna verksamheter som dop och konfirmation är kanske hur annan verksamhet som inte förutsätter eller med nödvändighet leder till medlemskap i Svenska

kyrkan påverkas av de skillnader som de beskrivna segregationsmönstren ger upphov till. Tidigare undersökningar har visat på det faktum att delar av vissa församlingars verksamhet delvis bärs upp av församlingsbor som inte är medlemmar. Det kan exempelvis gälla både ungdoms- och gudstjänstverksamhet. (Sandberg, 2009).

Diagram 6 visar hur antalet gudstjänstbesök (besök vid huvudgudstjänster) utvecklats under perioden 2000–2010 i några av de få församlingar som har haft en positiv utveckling i Göteborg. För att kunna jämföra olika stora församlingar, där nivåerna av naturliga skäl är mycket olika, har utvecklingen indexerats där utgångsvärdet år 2000 för samtliga församlingar är 100. Diagrammet visar de årliga procentuella förändringarna i förhållande till nivån år 2000. Något överraskande är det några av de församlingar med relativt få medlemmar och som dessutom tappat flest medlemmar som har haft den mest positiva utvecklingen under tidsperioden. I Bergsjöns församling som är den församling som förlorat den största andelen av sina medlemmar sedan år 2000 har gudstjänstbesöken ökat mest (med närmare 80 procent). Detta i en församling där endast 20 procent av de boende var medlemmar i Svenska kyrkan år 2010. Medlemsutveckling och gudstjänstbesöken går alltså här åt motsatta håll. Det kan vid en första anblick verka motsägelserfullt, men med en gudstjänstverksamhet som är öppen för alla, oavsett medlemskap i Svenska kyrkan, är det en fingervisning om att församlingar och dess verksamhet kan växa mer eller mindre oberoende av hur medlemstalet förändras. Angered och Tynnered hör också till de församlingar som tappat de största andelarna av sina medlemmar under denna period. Här har antalet gudstjänstbesök visserligen inte ökat nämnvärt, men utvecklingen har ändå varit betydligt bättre än i de flesta Göteborgsförsamlingar där den genomsnittliga minskningen motsvarade ca 20 procent.

DIAGRAM 6. ANTAL GUDSTJÄNSTBESÖK (HUVUDGUDSTJÄNST) I FYRA FÖRSAMLINGAR OCH GÖTEBORG TOTALT 2000-2010 (INDEX: ÅR 2000=100)



AVSLUTANDE KOMMENTAR

Svenska kyrkan och dess församlingar påverkas kontinuerligt av förändringar i vår omvärld. Det gäller inte minst många av landets storstadsförsamlingar som verkar i miljöer där snabba befolkningsförändringar på relativt kort tid förändrar förutsättningarna för att vara kyrka. Med utvecklingen i Göteborgs stad som exempel har jag i detta kapitel visat att denna typ av omvärldsförändringar påverkar näraliggande församlingar inom en och samma stad mycket olika. Den polarisering av utvecklingen som länge präglat städer som Göteborg har under 2000-talets första decennium bara fortsatt och skärpts ytterligare. Den mycket ojämna fördelningen av olika befolkningskategorier över staden har bidragit till att medlemmar i Svenska kyrkan utgör en allt mindre minoritet av befolkningen i vissa församlingar, medan andra församlingar med en relativt homogen befolkningsammansättning, etniskt och socioekonomiskt, fortfarande har medlemsandelar som ligger kvar på nivåer över 70 procent.

Kyrkan har mycket begränsade möjligheter att påverka omvärldsförändringar av detta slag. Däremot ligger det en utmaning i att hantera de förändrade förutsättningar för det lokala församlingsarbetet som utvecklingen medför. I tider av strukturförändringar med sammanläggningar av församlingar finns exempelvis en möjlighet att se över hur de nya församlingsgränserna påverkar sammansättningen av i fråga om exempelvis andel med invandrabakgrund och inkomstnivåer. Att verksamhet som är direkt

kopplade till medlemskap i Svenska kyrkan, dop, konfirmation och rekrytering av nya förtroendevalda, påverkas av de snabbt vikande medlemstalen i vissa församlingar är mer eller mindre oundvikligt. Men hur Svenska kyrkan och dess församlingar i all annan verksamhet som bedrivs lokalt förmår att omfatta en allt mer heterogen befolkning i dess närmiljö är en mer öppen fråga.

KÄLLOR:

- Andersson, Roger, Bråmås, Åsa och Hogdal, Jon (2009), *Fattiga och rika - segregationen ökar. Flyttningsmönster och boendesegregation i Göteborg 1990–2006*. Göteborgs stad 2009.
- Göteborgs stad (2009), *Göteborgssamhällets utveckling – samhällsanalys ur ett Göteborgsperspektiv*.
- Nyckeln till Svenska kyrkan - en skrift om organisation, verksamhet och ekonomi 2012, s. 85–94, *Medlem i Svenska kyrkan - en fråga om klass?*.
- Sandberg, Andreas (2009), *Församlingar mot strömmen - befolkningsförändringar och verksamhetsutveckling på regional och lokal nivå inom Svenska kyrkan*. Svenska kyrkan, Uppsala 2009.



Kapitel 8

Utvecklingen av kyrkans ekonomi 2013

Magnus Kald och Jan Östlund

Årets resultat för Svenska kyrkan 2013 uppgick till en miljard kronor, en försämring med 300 miljoner kronor jämfört med 2012. En kraftig ökning på kostnadssidan hos församlingarna motsvarades inte av kyrkoavgiftens ökning på intäktssidan under 2013. Denna utveckling drevs inte minst av ett omfattande strukturförändringsarbete på den lokala nivån valåret 2013. Församlingarnas verksamhetsresultat blev därmed negativt, men ett oförändrat resultat från finansiella poster jämfört med året innan ledde till att årets resultat för den lokala nivån ändå gav ett överskott. Kapitalförvaltningen på den nationella nivån överträffade jämförelseindex och gav ett bättre bokfört resultat 2013 jämfört med året innan.

INTÄKTER

*Kyrkoavgiftsintäkten*¹ steg under 2013 med i snitt 2,2 procent, detta efter att intäkten under ett par år dessförinnan sjunkit som en följd av finanskrisen 2009. Allra mest ökade intäkten i Stockholms stift (3,6 procent). I Härnösands stift minskade intäkten något, detta trots att den genomsnittliga kyrkoavgiftssatsen i stiftet höjdes inför 2013. Avgiftsunderlagets (den kommunalt beskattningsbara inkomsten för Svenska kyrkans medlemmar) ökningstakt 2011 var 1,1 procent, att jämföra med 2010 då ökningstakten endast uppgick till 0,2 procent. Även *intäkterna från begravningsavgiften* ökade (4,5 procent) som en följd av förbättrad utveckling av avgiftsunderlaget. Kyrkoavgiftsintäkten påverkas av minskat antal medlemmar, vilket däremot inte begravningsavgiftsintäkten gör. För landet som helhet steg den genomsnittliga kyrkoavgiftssatsen med 0,2 öre till en krona (inklusive stiftsavgift). Det är en förhållandevis liten höjning jämfört med tidigare år.

Systemet med förskott och slutavräkning medför att förändringar i avgiftsunderlaget påverkar Svenska kyrkans ekonomi med två års eftersläpning. Det här året utgjorde slutavräkningen 0,1 miljarder kronor, det är 0,1 miljarder kronor högre än 2012 och 0,3 miljarder kronor lägre än 2011. En hög slutavräkning kan mot bakgrund av detta inte läggas till grund för långsiktiga åtaganden.

Nivån på 2013 års kyrkoavgiftsintäkt, 11,8 miljarder kronor, är 200 miljoner kronor högre än året före. Under 2014 fortsätter kyrkoavgiftsintäkten öka till följd av den sysselsättnings- och löneutveckling som rådde under 2012.

Utdelningen från prästlönetillgångar minskade 2013, men variationerna mellan stiftet var stora. Växjö stift gjorde den största utdelningen, samtidigt som Strängnäs inte delade ut någonting alls.

Erhållna gåvor och bidrag minskade jämfört med 2012. Här ska man dock hålla i minnet, att en enskild församling i Stockholms stift fick en mycket stor ändamålsbestämd gåva under 2012. Förbrukningen av kyrkoantikvarisk ersättning steg till den högsta nivån hittills.²

- 1 Kyrko- och begravningsavgift samlas in på samma sätt som en skatt och innehåller två delar, förskott och slutavräkning. 2013 års förskott baserades på 2011 års kommunalt beskattningsbara inkomster som var färdiggranskade i november 2012. Det innebär att 2013 års kyrko- och begravningsavgift kan fastställas först när Skatteverket hade granskat alla deklarationer för inkomstår 2013, det vill säga i november 2014. Samtidigt som Svenska kyrkan fick ett förskott för 2013 gjordes även en slutlig beräkning av 2011 års kyrkoavgift (som även den baserades på ett förskott, nämligen på 2009 års kommunalt beskattningsbara inkomst). Sluträkningsbeloppet för 2011 räknas därmed fram på grundval av skillnaden mellan medlemmarnas kommunalt beskattningsbara inkomster år 2011 och motsvarande inkomster år 2009.
- 2 Svenska kyrkan får varje år kyrkoantikvarisk ersättning från staten, som ska användas till antikvariska överkostnader i samband med vård och underhåll av de kyrkliga kulturminnena (kyrkobyggnader, kyrkliga inventarier, kyrkotomter och begravningsplatser). Den statliga ersättningen uppgick till 460 miljoner kronor år 2013.

TABELL 1. INTÄKTER

Miljarder kronor	2013	Förändr jmf m 2012	Förändr i %
Kyrkoavgift	11,83	0,26	2,2%
Begravningsavgift	3,74	0,16	4,5%
Ekonomisk utjämning	-0,86	-0,01	-1,1%
Utdelning fr prästlönetillg	0,22	-0,06	-20,7%
Erhållna bidrag	1,42	-0,08	-5,3%
Övriga verksamhetsintäkter	1,57	-0,10	-6,0%
Summa intäkter	17,92	0,18	1,0%

KOSTNADER

Kostnaderna ökade under 2013 med 700 miljoner kronor eller 4,2 procent (0,7 procent 2012). Det kan jämföras med kommunernas kostnadsökningstakt om 3,7 procent under samma år.

Ökningstakten på kostnadsmassan steg således kraftigt 2013. Administrationskostnadernas mycket höga ökningstakt har delvis att göra med ett genomgripande strukturändringsarbete som genomfördes under valåret 2013. Denna strukturändring har bland annat resulterat i att kyrkliga samfälligheter ersatts med pastorat och att antalet lokala ekonomiska enheter sjunkit från 764 till 677 per 1 januari 2014. Även församlingsverksamhetens kostnader ökade märkbart under 2013, men inte i samma omfattning som administrationskostnaderna.

TABELL 2. KOSTNADER

Miljarder kronor	2013	Förändr jmf 2012	Förändr i %	Andel av tot kostn
Verksamhetsgren				
Församlingsverksamhet	7,7	0,3	4%	43%
Begravningsverksamhet	3,8	0,1	3%	21%
Serviceverksamhet	0,3	0,0	4%	2%
Fastighetsförvaltning	3,8	0,1	3%	21%
Gemens administr	2,6	0,2	11%	13%
Summa kostnader	18,2	0,7	4%	100%

Antalet anställda inom Svenska kyrkan ökade knappt med 0,2 procent 2013 jämfört med året innan. Men de stiftsvisa skillnaderna är stora. Församlingarna i Växjö stift redovisar en ökning av personalstyrkan med över 11 procent, medan församlingarna i Härnösands stift minskat antalet anställda under 2013 med 6 procent.

Förändringen av genomsnittlig personalkostnad per anställd var mycket hög, 3,9 procent. Det kan jämföras med motsvarande tal för fjolåret om 0,2 procent. En delförklaring till detta torde vara att administrativ personal i församlingar som berördes av den stora strukturförändringen har genererat kostsam övertid. En annan förklaring är att lönerna ökade utöver avtalet för vissa personalkategorier under 2013, således ett visst mått av löneglidning. Personalkostnaderna står för nästan 60 procent av församlingarnas totala kostnader.

FINANSNETTOT

Finansnettot (det vill säga skillnaden mellan de finansiella intäkterna och kostnaderna) var beloppsmässigt nästan oförändrat jämfört med fjolåret, redovisat värde är 0,5 miljarder kronor. Realisationsresultatet i samband med försäljningar höjdes, samtidigt som intäktsräntor och utdelningar från aktieinnehav blev lägre. Återföring av tidigare års nedskrivningar av innehaven gjordes inte i samma omfattning som året innan.

ÅRETS RESULTAT

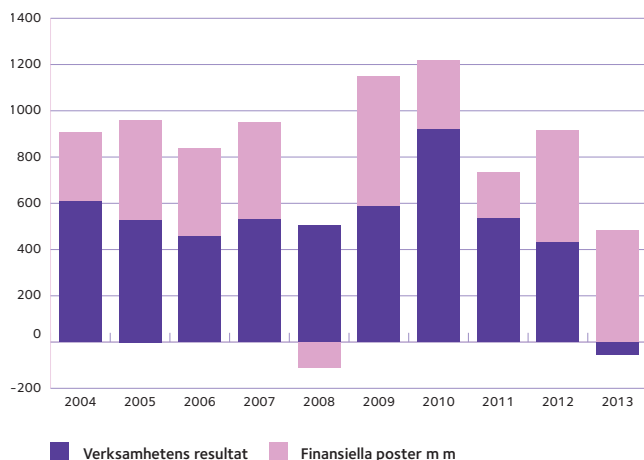
Den relativt kraftiga kostnadsökningen under 2013 är den främsta förklaringen till att årets resultat blev 0,4 miljarder kronor lägre för församlingarna och därmed halverades jämfört med året innan. På marginalen bidrog finansnettot till att 2013 års resultat ändå blev positivt. Se Tabell 3 och Diagram 1.

Årets resultat försämrades i alla stift. Kostnadsökningstakten var särskilt hög bland församlingarna i Linköpings och Växjö stift, i dessa stift finner man också de största negativa förändringarna av årets resultat, procentuellt sett.

TABELL 3. ÅRETS RESULTAT

<i>Miljarder kronor</i>	2013	Jämf fg år
Verksamhetsintäkter	17,9	0,2
Verksamhetens kostnader	-18,1	-0,7
Justeringsposter	0,1	0,1
Verksamhetens resultat	-0,1	-0,4
Finansnetto	0,5	0,0
Årets resultat	0,4	-0,4

DIAGRAM 1. ÅRETS RESULTAT



KAPITAL

De totala tillgångarna hos församlingarna har ökat med 400 miljoner till 32,1 miljarder kronor. Till skillnad från fjolåret har värdet på anläggningstillgångar och kortfristiga fordringar ökat, medan de finansiella tillgångarna minskat något. Skuldsättningen är fortsatt låg.

TABELL 4. BALANSRÄKNING I SAMMANDRAG

Miljarder kronor	2013	2012
Materiella anlägg tillg	15,5	15,2
Finansiella tillgångar	15,3	15,4
Övriga tillgångar	1,3	1,1
S:a tillgångar	32,1	31,7
Eget kapital	26,1	25,7
Ändam best o avsättn	1,1	1,1
Korta o långa skulder	4,9	4,9
S:a eget kap o skulder	32,1	31,7

Årets resultat, tillsammans med ökningen av marknadsvärdet på värdepappersinnehaven, har medfört att det disponibla kapitalet stigit med 0,5 miljarder till 13,4 miljarder kronor. Med disponibelt kapital avses här marknadsvärdet av finansiella tillgångar plus bokfört värde av andra omsättningstillgångar minskat med samtliga skulder. Här bortses alltså från eventuellt värde på

fastigheterna. Det disponibla kapitalet motsvarar nu nästan 15 månaders kyrkoavgift.

Det är något färre församlingar och pastorat (46 enheter) som nu har ett negativt disponibelt kapital jämfört med 2012.

STIFTEN

Stiftens intäkter från kyrkoavgiften ökade under 2013 med 2 procent. Summan av intäkterna ökade dock med hela fem procent, den främsta orsaken till detta är att Stockholms stift gjorde en reavinst i samband med försäljning av Graninge stiftsgård under året. Verksamhetskostnaderna låg i stort sett kvar på samma nivå som 2012. Årets resultat blev betydligt högre för stiftet 2013 jämfört med följande år, även om finansnettot försämrades vid jämförelse med 2012. Om man bortser från ovan nämnda reavinst i Stockholms stift, skulle årets resultat totalt sett ligga kvar på ungefär samma nivå 2013 som året innan.

Åtta av stiftet redovisar ett positivt verksamhetsresultat 2013, det är två färre jämfört med 2012.

TABELL 5. RESULTATRÄKNING I SAMMANDRAG

Miljoner kronor	2013	Förändring jämf fg år	
Intäkter	1 276	66	5%
Kostnader	-1 211	-2	0%
Finansnetto mm	32	-10	-24%
Årets resultat	97	54	126%

Sammantaget har balansräkningarna förstärkts, men skillnaden i finansiell styrka varierar mellan stiftet.

TABELL 6. BALANSRÄKNING I SAMMANDRAG

Miljoner kronor	2013	2012
Materiella anläggningstillgångar	179	190
Finansiella tillgångar	1 111	1 013
Övriga tillgångar	108	111
S:a tillgångar	1 398	1 314
Eget kapital	1 088	992
Ändamålsbest medel o avsättningar	56	58
Korta o långa skulder	254	264
S:a eget kap o skulder	1 398	1 314

NATIONELL NIVÅ

Den nationella nivåns årsresultat påverkas i väsentlig utsträckning av avkastningen på det stora reservkapital som förvaltas på nationell nivå. Huvudkomponenterna i resultatet sammanfattas i följande tabell.

TABELL 7. NATIONELL NIVÅS RESULTATRÄKNING I SAMMANDRAG

Nettoreultat	Utfall 2013	Utfall 2012	Jfr. fg. år
Allmän utjämningsavgift	857	848	9
Särskild utjämningsavgift	32	0	32
Generell utjämning, netto	-1	-1	0
Stiftsbidrag	-242	-232	-10
Finansiellt stöd till församlingar	-100	-241	141
Fastighetsfinansiering	-15	-12	-3
Finansiering av verksamhet	-597	-501	-96
Resultat före finansförvaltningen	-66	-139	73
Finansförvaltningen (netto)	629	452	177
Nettoreultat	563	313	250

Allmän utjämningsavgift är den del av kyrkoavgiften som finansierar verksamhet på nationell nivå. Avgiften uppgår till 7 öre per 100 kronor i avgiftsunderlag och har ökat något totalt sett jämfört med föregående år. Särskild utjämningsavgift avser överskjutande utjämningsavgift från Växjö stift till följd av hög utdelningsnivå från prästlönstillgångarna. Generell utjämning avser nettot av inkomst- och kostnadsutjämning på församlingsnivå.

Stiftsbidraget har ökat jämfört med föregående år. Då stiftens intäkter från prästlönstillgångarna sammantaget varit lägre har den nationella nivån behövt kompensera för inkomstbortfallet i högre utsträckning än tidigare år. Finansiellt stöd till stift och församlingar 2013 består av riktat församlingsbidrag på sammanlagt 100 miljoner kronor. Föregående år uppgick församlingsbidragen till 200 miljoner kronor. Dessutom tillkom föregående år ett stöd på 41 miljoner kronor avseende pensionskostnader på församlingsnivå. Fastighetsfinansiering avseende fastigheter i utlandet är något större än föregående år. Under 2013 är kostnaderna för finansiering av verksamhet högre bland annat till följd av ökade kostnader för gemensam IT, kyrkovalet 2013 och stöd till stift och församlingar.

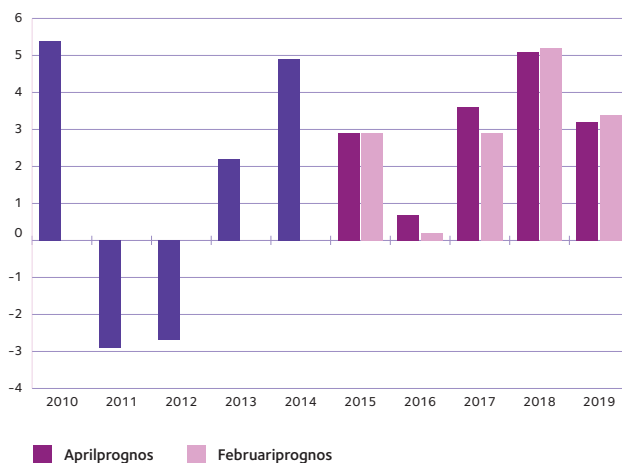
Det positiva resultatet av finansförvaltningen för 2013 uppgår till 629 miljoner kronor, vilket är väsentligt bättre än föregående års resultat.

DE KOMMANDE ÅREN

Nivån på intäkten från kyrkoavgiften steg något 2013 efter att under ett par års tid, till följd av finanskrisen, ha sjunkit tillbaka. Höjningen av pensionärernas grundavdrag 2011 har dock påverkat underlaget för kyrkoavgiften 2013 och hållit tillbaka detta års intäktsuppgång. 2014 stiger intäkten från kyrkoavgiften med närmare 5 procent till följd av 2012 års sysselsättnings- och löneutveckling.

Den senaste prognosen över kyrkoavgiftsintäktens förändringstakt från april 2014, som bygger på Sveriges kommuner och landstings (SKL) skatteunderlagsprognos, ger oss följande bild (se diagram 2):

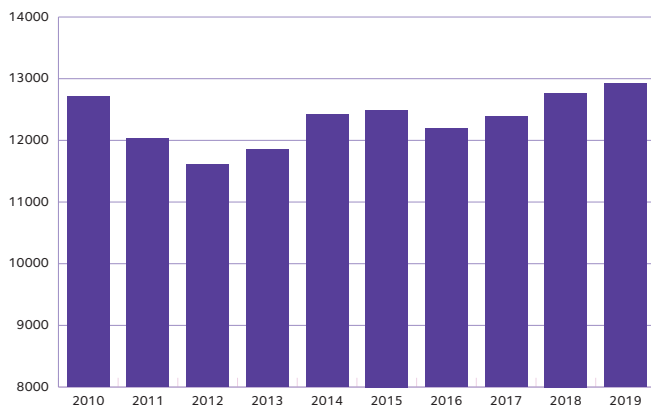
DIAGRAM 2. ÅRLIG FÖRÄNDRING AV KYRKOAVGIFTSINTÄKT (INKL. SLUTAVRÄKNING, EXKL. BEGRAVNINGSAVGIFT)



I diagram 2 ser vi att prognosen för 2016 och 2017 har justerats upp i april jämfört med prognostillfället i februari. Det beror på att SKL vid senaste prognostillfället räknade med en något högre löneökningstakt, detta i kombination med ett lägre grundavdrag 2015. Medlemmarnas inkomster påverkar nivån på kyrkoavgiftsintäkten med två års eftersläpning. Exempelvis ligger medlemmarnas inkomster år 2013 till grund för Svenska kyrkans intäkt från kyrkoavgiften år 2015.

Diagram 3, där effekterna av de årliga förändringarna av intäkterna från kyrkoavgiften framgår, visar de totala intäktsbeloppen för åren fram till 2019. Beloppen är angivna i reala termer, vilket innebär att beloppen är justerade för inflation.

DIAGRAM 3. KYRKOAVGIFTSINTÄKT
(FAST PRIS OMRÄKNAT TILL KPIS PRISNIVÅ 2013)



Antalet medlemmar Svenska kyrkan minskar för varje år. Det skapar ett effektiviseringsstryck på församlingarnas verksamhetskostnader. I dagsläget beror medlemstappet i huvudsak på aktiva utträden. I framtiden väntas generationsväxlingen (skillnaden mellan antalet döpta och antalet avlidna medlemmar) ta över som pådrivande faktor till medlemsminskningen, det väntas också leda till att medlemsminskningens takt på sikt ökar.

Ekonomiska nyckeltal för alla landets församlingar återfinns på kyrknätet, adress internwww.svenskakyrkan.se/37027. Där kan den egna enhetens värden jämföras med andra församlingars.

Nyckeln till Svenska kyrkan

– en skrift om organisation, verksamhet och ekonomi 2014

Nyckeln till Svenska kyrkan utkommer en gång om året och innehåller ett antal kortare artiklar som beskriver och analyserar kyrkans verksamhet och omvärld i bred bemärkelse. I årets utgåva kan du exempelvis läsa om Svenska kyrkans deltagande i samhällsdebatten och vilket utrymme företrädare för religiösa samfund har på några svenska dagstidningars debattsidor. Flera av artiklarna i årets Nyckel handlar på olika sätt om barn och ungdomar. Inledningsvis presenteras en reflekterande och visionär text om Svenska Kyrkans Unga och dess verksamhet. Ungas användning av sociala medier och Svenska kyrkans närvaro och möjligheter att kommunicera i denna miljö diskuteras i en annan artikel. Ytterligare en artikel tar upp frågan om hur man genomför en barnkonsekvensanalys och hur detta arbete kan synliggöra barnets perspektiv i de underlag som ligger till grund för beslut som fattas inom Svenska kyrkan. Nyckeln innehåller även detta år ett antal artiklar som beskriver kyrkans medlemsutveckling. Hur kommer medlemmarnas ålderssammansättning, flyttströmmar och utträden att påverka förutsättningarna för Svenska kyrkan på lokal nivå under de närmast kommande åren och på lite längre sikt? Det är den övergripande frågan som dessa artiklar på olika sätt tar sig an. Nyckeln avslutas som vanligt med ett artikel som redovisar hur Svenska kyrkans ekonomi har utvecklats under det senaste året.