



Nyckeln till Svenska kyrkan

– en skrift om organisation,
verksamhet och ekonomi 2015

Nyckeln till Svenska kyrkan

– en skrift om organisation, verksamhet och ekonomi 2015

Svenska kyrkan

POSTADRESS: 751 70 Uppsala

BESÖKSADRESS: Syslomansgatan 4

TELEFON: 018-16 95 00

FAX: 018-16 96 40

REDAKTÖR: Andreas Sandberg

WEBB: www.svenskakyrkan.se

ARTIKELNR: SKI 5172

PRODUKTION OCH TRYCK: Ineko AB

ISSN: 2000-1088

Fler exemplar kan beställas från Svenska kyrkans informationsservice,

E-POST: info@svenskakyrkan.se, TEL. 018-16 96 00

FOTO: Magnus Aronson/IKON



Miljömärkt trycksak, 341 142

Vinnare av:



Svenska Publishing-Priset 2012

Innehåll

Föroord.....	5
KAPITEL 1	
En ny prioritering för kyrkan.....	7
KAPITEL 2	
Krig i Guds namn?	19
KAPITEL 3	
På mina villkor i tydlig form.....	29
KAPITEL 4	
Ett första spadtag för statistik över diakoni	43
KAPITEL 5	
Vem skänker pengar till Svenska kyrkans internationella arbete?	53
KAPITEL 6	
Konfirmation – en fråga om kön?	67
KAPITEL 7	
Varför minskar antalet barn i Svenska kyrkans öppna verksamhet för 0–3 åringar?	79
KAPITEL 8	
Utvecklingen av Svenska kyrkans ekonomi 2014.....	91

Förord

Förutsättningarna för Svenska kyrkans verksamhet och roll i samhället påverkas ständigt i en föränderlig omvärld. Syftet med *Nyckeln till Svenska kyrkan – en skrift om organisation, verksamhet och ekonomi 2015* är att erbjuda alla oss som arbetar inom organisationen inspiration och kunskap inför de utmaningar som vi idag står inför. Vid sidan av att presentera rena fakta är ambitionen också att problematisera olika aspekter av den verklighet vi har att förhålla oss till. Min förhoppning är att innehållet i årets Nyckel kan vara ett stöd inför viktiga beslut och bidra till vidare reflektion bland kyrkans frivilliga, förtroendevalda och anställda.

Årets utgåva av *Nyckeln till Svenska kyrkan* spänner liksom tidigare över flera olika områden baserade på analys och beskrivningar av faktaunderlag som är relevanta för Svenska kyrkans arbete. Även i år har vi bjudit in skribenter som är verksamma utanför Svenska kyrkans organisation till att bidra med varsitt kapitel. Nyckeln inleds med en personligt reflekterande text författad av Emanuel Karlsten, journalist och rådgivare inom digitala medier, om Svenska kyrkans uppdrag och prioriteringar. Isak Svensson, lektor och docent i freds- och konfliktforskning vid Uppsala Universitet, har bidragit med en text om religionens roll i väpnade konflikter.

Ett viktigt syfte med *Nyckeln till Svenska kyrkan* är också att stimulera kyrkligt aktiva att söka kunskap och göra egna analyser utifrån förhållanden i det lokala sammanhanget. Användbara faktaunderlag för detta kan bland annat sökas på den sida om statistik som finns på Svenska kyrkans intranät: internwww.svenskakyrkan.se/statistik.



Helén Ottosson Lovén

Generalsekreterare



Kapitel 1

En ny prioritering för kyrkan

Emanuel Karlsten

Jag googlar runt. Försöker hitta vad som är poängen med Svenska kyrkan. Det borde ju stå någonstans. Så man fattar? Så att de där tusentals som går ur kyrkan varje år fattar. Eller så att jag kan förklara för dem. Eller kanske så att de kan förklara för sig själva.

Jag antar att jag inte behöver rabbla siffror för er. Ni vet att 48 000 gick ur Svenska kyrkan förra året. Ni vet att de lämnar kyrkan när de påminns om att de fortfarande är medlemmar. Kanske vet ni att det var färre som gick ur 2014 än året innan. 2013 var det kyrkoval och därför ännu fler som påmindes om Svenska kyrkans existens och att de fortfarande är medlemmar. Så snart Svenska kyrkan syns mer än vanligt går människor ur. För varför skulle de vara med? Jag antar att de har svårt att motivera det för sig själva.

Det känns som en bisarr paradox. Folk förstår inte vad kyrkan är eller vad den gör, men så snart den blir synlig vill de bara gå ur. Så kan det väl få vara. Människor måste ju få välja. Men vad är det de väljer bort? Vad är Svenska kyrkan? Jag hittar inget när jag googlar, så jag surfar in på svenskakyrkan.se. Hittar en om-sida och efter lite träcklande hittar jag också en sida som sammanfattar Svenska kyrkans uppdrag:

”Svenska kyrkan har enats om att alla församlingars grundläggande uppgift är att fira gudstjänst, bedriva undervisning samt utöva diakoni och mission.”

Gudstjänst, undervisning samt diakoni och mission – varje punkt följs av en egen förklaring. Undervisning sker i mötet med människor, diakoni bedrivs för de utsatta och mission ska ske både inom och utanför församlingens gränser. Det är breda penseldrag. Vad

är syftet? Jag letar vidare. Hittar kyrkoordningen. Där, i andra avdelningens första stycke, nämns uppdraget igen och här är man skarp kring syftet, själva poängen med Svenska kyrkans uppdrag:

”Syftet är att människor ska komma till tro på Kristus och leva i tro, en kristen gemenskap skapas och fördjupas, Guds rike utbreddas och skapelsen återupprättas. Allt annat som församlingen utför är stöd för och en konsekvens av denna grundläggande uppgift.”

Människor ska frälsas och konsekvensen av det är att det behövs en gemenskap för gudstjänst och undervisning så att man sedan kan ge sig ut igen för diakoni och mission. Ett radikalt ekosystem: Guds rike ska utbreddas, skapelsen återupprättas. Svenska kyrkan tassar knappast kring vem Jesus är eller vad poängen med Svenska kyrkan är. Jag undrar hur folk hade reagerat om det där hade pumpats ut som reklam över landet. Jag antar att det hade blivit någon form av debatt. Det hade säkert provocerat väldigt många människor. I synnerhet de som ser kyrkoskatten som ett slags alternativt kulturbidrag för att hålla igång tomma kyrkor. Eller hade de tyckt det var modigt? Att en kyrka vågade prata så direkt om ett ämne de flesta håller privat?

Jag vet inte, och spelar det någon roll om kyrkan vet vad andra tycker? Var inte problemet att människor inte förstår varför de är med i kyrkan och lämnar den ändå? Är det inte då bättre att de förstår vad den gör och i så fall får ta sitt beslut att gå ur kyrkan utifrån det? Därför är frågan kanske viktigare att rikta inåt: Efterlever vi kyrkans uppgift och syfte?

Det låter kanske som en fundamental fråga och jag gissar att det också är en fråga du har hört och diskuterat ofta på konferenser och församlingsdagar. Men hur lätt är det att betygsätta sig själv? Hur mäter kyrkan framgång eller resultat? Kanske har du direkt några svar, kanske känner du dig ganska trygg i att du jobbar och lever i enlighet med det uppdrag kyrkan har. Kyrkan har ju haft flera hundra år på sig att skapa rutiner och traditioner kring uppdraget och du är bara i ena änden av detta. Vem är du att ifrågasätta det eller påstå att du förstår bättre än de tidigare? Så låt oss använda ett annat angreppssätt.

NÄTET SOM LACKMUSTEST

I ganska många år har jag besökt organisationer, kyrkor och företag för att prata om nätet, sociala medier och den enorma förändring samhället upplever just nu. Du har säkert hört det där snacket tusen gånger, om inte från kyrkan själv så från resten av samhället. Hashtaggar hit, Facebook dit. Hemsidor och Instagram. Allt ska

göras nu, helst igår. Allt ska webbas, tevesändas och kanske snapchattas. Men inget av det där har något egenvärde.

Om jag bara skulle ge ett enda budskap till dig, din församling, din kyrka, så är det detta: Strunta i nätet. Strunta i sociala medier, strunta i allt det där nya. Strunta i det – tills du vet varför du borde vara där. För om du ska vara på nätet, vad tillför du där? Och hur skulle du mäta att det går bra? Frågan söker sig direkt tillbaka till vårt uppdrag, vår idé och vårt syfte. Men nu, när det ska appliceras på en digital verksamhet, blir det snårigare.

Nätet är bra på det sättet. Det får oss att se på självklara saker med nya ögon. Får oss att ifrågasätta saker bara för att det har fått digital lekamen. Vi gör det med nästan allt i samhället just nu, och ifrågasättandet tar de mest märkliga former. I media diskuteras till exempel näthat som om det vore något helt nytt. Som att när hatet kläs i digital skrud blir det extra vidrigt. Till och med rasism får en ny klang när den organiseras på nätet. Eller klagandet på att det tramsas så mycket på nätet. Det finns ingen hejd på hur detta provocerar. Varför lägger folk upp bilder på vad de har ätit på nätet? Åtta köttbullar och tre potatisar med sås och tillhörande bild. Rakt ut på Facebook. Vad är det för trams? Eller att folk fotograferar vad de har på sig. Det delas och pratas om livets mest obetydliga saker: Vad du tänkte på innan du somnade, att du ätit glass i en park, vad du tycker om regnet. Vem är intresserad av att läsa detta digitala dravel?

Det är som om vi har glömt att det där dravlet är det vi älskar mest med livet. Tänk bara på din senaste vecka, hur stor del av den har du inte ägnat åt socialt trams? Hur mycket tid har du inte pratat om väder och vind? “Vad kallt det blivit.”- “Ja, verkligen, i morse var nog kallaste morgonen under hela månaden.”- “Ja, och inte ser det ut att bli bättre.” Så där kan du ha inlett varje nytt möte, flera minuter, kanske flera gånger dagligen! Vi pratar väder, vind och temperatur trots att det är både meningslöst och dravel. Och tänk på allt matsnack du har hunnit göra den senaste veckan! Du har delat recept med någon, pratat om hur gott det är med första koppen kaffe på morgonen. Du kanske till och med berömt någons blus, berättat om en ny pryl du köpt eller snackat bilar.

Våra sociala liv är en Facebookstatus i koncentrat. Vi tramsar hela tiden och vi älskar det. Vi är till och med medvetna om att vi använder ytliga ämnen för ett syfte och att det finns en poäng i att de är allmänmänniska. Alla har varit utomhus, därför kan vi direkt nå varandra genom väderprat. Alla äter mat, därför kan alla relatera till det. Vi gör det inte för att det är viktigt, utan för att det vardagliga dravlet – tramset! – är ett kitt som håller ihop människan.

Trots det rynkar vi på nästan åt tramset när det föds i digital kropp. Som om nätet gör att vi börjar återdefiniera vilka vi är, vad vi tror på, vad vi egentligen sysslar med. Exakt därför blir det en så viktig tankeövning att fundera över hur kyrkan skulle fungera på nätet. Det tar oss tillbaka till kärnan, vilka är vi – egentligen? Hur ska vi vara på en plattform där inga traditioner ger oss vägledning? Det är då det blir så viktigt att söka sig tillbaka till en vision.

”Syftet är att människor ska komma till tro på Kristus och leva i tro, en kristen gemenskap skapas och fördjupas, Guds rike utbreddas och skapelsen återupprättas. Allt annat som församlingen utför är stöd för och en konsekvens av denna grundläggande uppgift.”

Vad innebär det där översatt till nätet? Och är det inte anmärkningsvärt att året är 2015 och frågan om kyrkans nätnärvaro fortfarande känns ny, lite oprövad? Idag är över 90 procent av svenskarna på nätet. Nästan 100 procent av tonåringarna är uppkopplade. Över hälften av pensionärerna upp till 75 år hänger dagligen på nätet och den populäraste aktiviteten är just sociala medier. Fem miljoner svenskar är aktiva på Facebook, ännu fler har registrerat ett konto där. Vad de pratar om? Livet. Och kyrkan. Din kyrka. Därmed pratar alltså folk om dig. Och frågan är därför inte längre om du ska finnas på sociala medier utan om du vill vara en del av samtalet som pågår om dig. Internet är samtidens kyrkbacke, men nästan helt utan kyrkan. Är det så konstigt då att folk inte vet vad Svenska kyrkan står för?

Vad beror det på? Det beror inte så mycket på att kyrkan inte försöker utan att den inte klarar sig särskilt bra. På nätet har kyrkan blivit identitetslös och framförallt: inte särskilt populär. Hur kommer det sig att kyrkan blev så handfallen? Här kryper en obehaglig insikt nära. Tänk om det beror på att kyrkan inte är särskilt mycket bättre utanför nätet? Innan vi kan svara på det behöver vi verktyg för att betygsätta oss själva så att vi ärligare kan förstå hur andra uppfattar kyrkan. I det fallet fungerar nätet som ett utmärkt lackmustest så att kyrkan kan se sig själv med nya ögon.

SÅ KAN VI FÖRSTÅ ANDRAS UPPFATTNING AV KYRKAN

På nätet lägger kyrkan stor vikt vid snygg yta. Det byggs fina hemsidor med mycket information. Aktiviteter är i centrum, hemsidan är verksamhetsanpassad. Det läggs mycket arbete och pengar på detta och det bygger upp en känsla av att man äntligen är klar: Nu är hemsidan på plats, nu finns vi på nätet!

Det är inte helt olikt hur kyrkan agerar utanför nätet. Också där satsar den på vacker yta kyrkobyggnaden är central. Funktionsdugligheten, lokalen säger oss något om både vår historia och om Gud. Men vad säger den om kyrkan?

Sedan när vill kyrkan ha medlemmar som söker sig till den på grund av ytan – en snygg hemsida eller en vacker kyrka? På sin höjd ger det något årligt besök, men är det verkligen så att det hjälper syftet – att människor kommer till tro på Kristus? Det som har fått någon att ta ett sådant steg har nästan alltid varit människor. Ett möte med någon de inspireras av, någon som såg personen, som hälsade, gav tröst eller utmanade. Så varför får då ytan så mycket fokus?

Vad säger det om kyrkan att den lägger så mycket tid och resurser på kyrkobyggnader?

KYRKANS OSYNLIGHET I DEBATTEN

Eller ta kyrkans närvaro i det digitala samtalet. Det är nästan provocerande hur få det är som syns eller tar plats här. Kyrkan har världens bästa chans att äga det här ämnet men är nästan helt tyst. Sedan Internets start är det fortfarande försvinnande få kyrkliga personer som har lyckats skapa någon typ av plattform på nätet. Varför? Är vi rädda? För att säga fel? För att ta ut svängarna för mycket, att förlora vårt jobb? Eller saknar kyrkan saker att engageras av?

De debatter som blossar upp, som når utanför våra kyrkliga kammare, är istället oftast avvikelserna. En präst som gör ett snedsteg, en debatt om sexualmoral eller teologiska tolkningar. Inget får kyrkan att engageras så mycket som en härlig debatt om en intern angelägenhet. Släng in samtalsämnen som homosexualitet, kvinnliga präster eller gudstjänstformer och vi skulle kunna prata i dagar om vem som läser Bibeln bäst. Låt oss diskutera jungfrufödseln eller nattvarden och det skulle kunna gå så långt att kyrkan plockar fram knytnävarna (det har historien visat).

Vi slukas upp av det interna, stadgarna i den lilla förening som kallas kristen kyrklighet. Vi älskar att engageras av det. Och även om vi inte uppfattar att vi älskar det, är det åtminstone vad vi visar utåt, eftersom debatten engagerar oss mer än uppdraget om att göra oss relevanta och intressanta för världen utanför:

”... människor ska komma till tro på Kristus och leva i tro, en kristen gemenskap skapas och fördjupas, Guds rike utbreddas och skapelsen återupprättas.”

Vad säger det om kyrkan att det hon engageras mest av är intern kyrkopolitik?

KYRKANS TON PÅ NÄTET

För att inte tala om vår ton på nätet. Hur kommer det sig att det vi publicerar på nätet låter som om det förberetts för DN debatt? Torrt, officiellt, högtravande. Som om varje tweet vore ett flygblad, varje Facebookstatus en kommuniké eller ett slutord i en predikan? Kanske säger det något om hur kyrkan generellt talar? Att det ofta bara delas färdiga berättelser. Tvivel och tunga situationer berättas, men slutar ofta i hur Gud ändå räddade de utsatta.

Vågar vi prata om annat än de lyckliga slutet? Hur ofta låter vi det olösta komma nära? Det obehagliga, tvivlet och de brännande frågorna? Hur kan vi förvånas över att så få engageras, om vi aldrig öppnar samtal där andra kan ta plats? Hur ofta vågar vi prata med cancerdrabbade unga om att Guds vägar äro outgrundliga? När prövar vi om det fungerar som argument för någon som precis börjat livet? Hur ofta tillåter vi oss att tänka riktigt nära på varför Gud svarar på vissa böner, låter vissa bli helade, men inte andra? Allra viktigast: vad svarar du den icke-troende som funderar på sådana frågor? Hur ofta tänker vi överhuvudtaget kritiskt på vår egen tro, sätter på oss glasögonen som världen har om religion och Jesus och tar oss an frågorna? Och vad blir konsekvensen av att vi inte gör det?

På nätet sitter människor och längtar efter någon som vill prata om tro, religion, men där få från kyrkan finns. Ett hel värld som bygger på samtal sitter och väntar på en kyrka som vill blanda sig i. Vad säger det då om kyrkan att den fortfarande inte märks av där?

DEN KYRKLIGA SJÄLVFÖRNEKELSEN

Problemet är kanske inte att kyrkan är dålig på just nätet. Problemet är kanske att kyrkan är dålig på att vara kyrka och att det blir extra tydligt för alla andra – på nätet. Det är hårda ord och jag tror att det är svårt, nästan omöjligt, att se eller ta in det när man är mitt uppe i det. Du tycker att du ändrar i program och tillvägagångssätt. Du gör ungdomliga saker ibland och har ju så mycket bra innehåll. Men hjälper det? Och är det ditt uppdrag? Är ditt arbete relevant? Intressant? Tillför du något? Varför lyckas du inte bättre? Jag skulle vilja påstå att det pågår en slags självförnekelse här. Jag vågar säga det eftersom jag ser hur den pågått i mig själv.

För några år sedan tog jag ett uppehåll från kyrkan. Jag har varit aktiv och ledare i den hela mitt liv, men när jag flyttade till en ny

stad rann engagemanget ut i sanden. Jag slutade gå på gudstjänst, jag slutade hitta saker att engagera mig i. Så höll det på i några år och när jag kom tillbaka kändes allt annorlunda. Jag upptäckte då att jag tyckte att kyrkan var tråkig. Eller "upptäckte". Det var som att jag först med lite distans nu kunde erkänna det för mig själv. Som att tanken tidigare varit förbjuden för jag visste att den skulle såra någon. Det fanns så många frågor nu. Hur kan jag ha genomlidit allt det här? För vems skull var det här viktigt? Det stod helt klart för mig varför jag absolut inte hade velat dra in någon annan i det här, något jag tidigare förebrätt mig själv för. Det var inte så att jag inte gillade Gud, eller inte trodde att den andliga världen fanns så som Bibeln beskriver den. Men undermedvetet hade jag länge ropat: jag vill inte vara en del av det vi kallar kyrka. Av vana och tradition hade jag fogat mig till en kyrka jag inte riktigt kunde stå för och framförallt inte stimulerades av. För vems skull gjorde jag det där? Säkert för min egen skull. För samtidigt älskade jag ju tryggheten. Jag älskade att gå på gudstjänst på söndagar, för även om det var tråkigt så var det min tradition. Min förutsägbara aktivitet, mitt trygga liv. Men hur nära var det kyrkans syfte?

"Syftet är att människor ska komma till tro på Kristus och leva i tro, en kristen gemenskap skapas och fördjupas, Guds rike utbreddas och skapelsen återupprättas. Allt annat som församlingen utför är stöd för och en konsekvens av denna grundläggande uppgift."

ETT PERSONLIGT KYRKOEXPERIMENT

Några år efter min ganska uppgivna känsla kring kyrkan började en stark längtan växa. Jag ville verkligen hitta ett sammanhang där jag kunde fortsätta leva i tro på Gud, finnas i en kristen gemenskap och fördjupas i min tro. Jag ville bottna. Jag bodde på den tiden i Stockholm, och en söndagsförmiddag åkte jag in till Stockholms innerstad och besökte tre olika kyrkor under en och samma söndag.

Jag började i en församling inom Evangeliska frikyrkan. Jag kände igen precis allt. En stor ljus kyrkolokal mitt i centrala stan en helt homogen församling. Samma hudfärg, samma slitningar på jeansen och samma mönster på skjortorna. På scenen stod en basist, en trummis och en lovsångare med gitarr. Jag kunde alla sånger, visste när jag skulle stå upp. Genomled predikan genom att titta på inredningen. Jag såg några bekanta i bänkraderna med sina småbarnsfamiljer och vinkade till dem i ett försök att ta en första kontakt inför fikaten. Det var ju ändå där, på fikaten, som de riktiga samtalen skulle börja. De riktiga relationerna. Jag var nöjd med besöket. Det fanns något härligt i att efteråt omfamna mina gamla bekanta, gå och hämta en ostfralla, gul saft och prata om gamla lägerminnen.

När de andra fortsatte söndagen med gemensamma aktiviteter gick jag vidare i mitt experiment. Jag gick några kvarter bort till en av Stockholms nyare församlingar. De var nyskapande och härliga. Hyrde in sig i nattklubbslokal, spelade rock och var hängivna. Det var som att gå på vilken rock-konsert som helst. Många deltog, även i publiken, men fokus var på scenen. Det var en perfekt show. Synkad, snygg, grafisk och tajt. Jag var imponerad men hade en skavande känsla. Det var som att de kopierat nattklubben, ersatt alkoholen med Jesus men låtsades som om ingenting var annorlunda. Det kändes stundvis som att vara på teater. Som att folk fejade en andlig fylla för att bevisa något för någon. Varför kändes allt så extremt påklistrat? För vems skull poserade de?

Jag lämnade kyrkan och fortsatte mitt experiment. Det sista besöket gjordes i en kyrka som tillhör en församling inom Svenska kyrkan, Allhelgonakyrkan. Verksamheten i Allhelgonakyrkan var på den tiden ganska kontroversiell. Jag jobbade på tidningen Dagen och vi hade skrivit mycket om deras präst som kallades "liberalteolog". Jag hade förstått att det är frikyrkiska för något som var nedsättande. Jag kom till kyrkan några minuter sent och såg på håll att det stod folk utanför dörren. Väl framme förstod jag att de stod utanför för att de inte lyckades komma in. Kyrkan var helt fullpackad! Jag trängde mig fram, lyckades få en glimt in i kyrkan och såg folk sitta överallt. Hela altargången fram satt människor på golvet. Till och med på själva altarplattformen bakom prästen satt det människor, liksom i fönstergluggarna. Det var en helt vanlig söndag, ingen speciell artist var på besök. I bänkraderna satt en märklig blandning av kulturanter, alkisar och söderkids med sotarmössor.

Stämningen där inne gick att ta på. Jag minns inte ett ord från prästens predikan, men jag minns hur jag såg människor i bänkraderna som satt och grät under bönen. Jag minns hur prästen, när han bjudit in till förbön, gick längst bak i lokalen och bad människor som ville ha särskild hjälp vandra bakåt i lokalen för handpåläggning. Kön ringlade längs kyrkans väggar. Jag var helt tagen. Jag är osäker på vad det handlade om, men det fanns något trasigt i rummet. Något ofärdigt. En känsla av att vara mitt i en grupp trasiga människor som tilläts vara trasiga. Som i någon mån förvandlades där och då. Fann varandra genom sina brister och sin otillräcklighet. Jag minns att jag efteråt kände mig helt förvirrad. Jag hade känt något annorlunda. Min tro kändes fördjupad och jag hade en stark känsla av att vilja stanna.

Är det i trasigheten vi förvandlas? Är det i den som vi vill söka en fördjupning? Hur är vi en kyrka som lever i det i så fall? Jag vet inte. Men jag vet att jag rörde vid något som skakade mig i grunden.

Vad vill jag säga med det här? Flera saker. Ingen församling var nödvändigtvis objektivt dålig i sin form. Kanske inte heller i sitt resultat, men det som berörde mig var inte presentationen, innehållet, utan det brokiga och stämningen som skapas av en naken längtan. Att någon inte bara talade utan också skapade och levde ut det som är kyrkans syfte. Jag varken kan eller tänker försöka mig på något facit om hur man ska vara en relevant kyrka. Men jag kan dela min berättelse och berätta vad jag söker och längtar efter hos kyrkan. Jag längtar efter autenticitet. Jag längtar efter en församling som inte bara ser en uppdragsförklaring som en utopi utan som varje dags uppdrag och som vågar ta konsekvensen av det. Jag längtar efter något som får konsekvenser. Något som låter det man talar om synas i handling.

För en tid sedan diskuterade jag det här med mina föräldrar. De är aktiva som officerare i Frälsningsarmén och vi pratade om samfundets ledning och dess internpolitik. Jag undrade om de inte ibland önskade att de hade valt ett annat samfund. Vore det inte åtminstone lättare om de var med i ett samfund som inte var på väg att helt dö ut, ett som kanske kunde släppa uniformsgrejen, gitarren under hakan? Välja ett samfund där man slapp så mycket traditionsbagage som Frälsningsarmén ändå har?

Jag gillade det självklara i deras svar. De berättade att de säkert skulle kunna byta, men att de upplevde att Frälsningsarmén i grunden stod för det som de tycker är det självklara med tron. Att jobba för både själ och kropp. "Soppa, tvål och frälsning." De menade att den parollen, den identiteten, hjälpte dem minnas vad kyrkan handlade om. Att älska sin nästa, gå till den som har det sämst, hjälpa den upp på fötter först, låta personen bli sedd, göra den hel och ren innan man börjar tala om frälsning. Att först ge fysisk, villkorslös upprättelse och sedan andlig. Jag tycker så mycket om det svaret, för jag tror det är så sant. Och jag tror att det skulle kunna göra hela skillnaden. Både för dem som inte är aktiva i kyrkan och för de kyrkligt engagerade.

DEN SJÄLVTILLRÄCKLIGA ANDLIGHETEN

Sverige lever just nu i en tid av total självtillräcklighet. Där Gud har blivit onödig eftersom vi redan har allt vi behöver – eller i alla fall känslan av det. Om vi någon gång skulle sakna något avgörande fångar samhället upp oss. Går värmepannan eller bilen sönder? Privatförsäkringen täcker. Förlorar du ditt jobb eller blir sjuk? Socialförsäkringar och vården fångar upp. Där Gud tidigare funnits som ett alternativ finns nu tusen andra livlinor att först vända sig till. Gud har därmed spelat ut sin roll för den moderna, välbärgade människan.

Jag tror att människan resonerar så, eftersom människan tror att livet handlar om självuppfyllelse. Att göra oss själva tillräckliga och helst odödliga. Det är också därför vi blir provocerade av otillräckligheten. När vi ser tiggaren som bryter illusionen om välfärds-systemet och oss själva som tillräckliga. Medmänsklighet har vi ju lagt ut på skattesedeln och förväntar oss att det ska räcka. Tiggare utanför ICA ska inte vara vårt problem.

Likadant när vi ser hemlösa som fryser och människor som blivit utförsäkrade. Det är statens fel, det är statens problem. Välfärdsstaten behöver repareras, så att vi kan fortsätta att inte bry oss. De svaga och utlämnade står som rispor i vår perfekta världsbild. De ger oss en glimt av en otillräcklig, orättvis värld vi inte förstår och inte vill börja förstå. Så länge svensken är övertygad om den egna självtilräckligheten kommer kyrkan alltid att vara ointressant.

Tänk om kyrkan kunde vara den som ständigt gör rispor i den här världsbilden. Ständigt störde ordningen genom att med gärningar påminna om det som inte fungerar. Lyfte upp hur de svagaste hamnar mellan stolarna, påminde om hur medmänsklighet och kärlek behöver kanaliseras genom alla människor, inte bara fångas upp av statliga välfärdssystem. Vara den som konstant stör bilden av självtilräckligheten.

EN NY PRIORITERING FÖR KYRKAN

Tänk om vi skulle kasta om all kyrkans verksamhet och låta den mest utgå från den som har det sämst. Att ge de svagaste i samhället röst, hjälpa dem på fötter och upp på stadig mark: Kvinnor på flykt från sina män. Barn på jakt efter ett lugn i hemmet. Hemlösa som vill ha tak över huvudet. Tiggare som fastnat i ett hopplöst system. Unga som behöver mening eller någon att prata med. Diakoni.

Varför skulle vi prioritera det främst? För att Jesus sammanfattade hela livet och kristendomens idé ungefär så när han fick frågan: Att först älska Gud, sedan din nästa. Det är hela grejen. Vad det kristna livet handlar om. Vad kyrkan handlar om. Föreställ dig vilka konsekvenser det skulle få om allt i kyrkans verksamhet hela tiden fokuserade på det. Vilken respekt kyrkan skulle ges. Ingen skulle tvivla på dess syfte längre, ingen skulle ifrågasätta dess uppdrag.

Så väldigt länge har kyrkan försökt anpassa sig till det sekulära samhället, den sekulära debatten. Tävlats med klubbar, föreningar och nattliv, anpassat sig och kammat sig snyggt. Men mest har det blivit bleka kopior. Framgång kommer genom att förmedla vad man har som är unikt. Visa hur det tillför något och praktisera

det genom handling. Kyrkan kan så enkelt hitta sammanhang att börja i: Hitta det i livet som är orättvist och vidrigt. Hitta engagemanget i det som kräver att du sträcker dig utanför din egen själv-tillräcklighet. Finn drivkraften i det som får dig att rikta blicken mot Honom som räcker till när vi själva inte gör det.

Jag har varit runt i så många år och pratat om sociala medier hit, digitala kommunikationsstrategier dit. Det är totalt ointressant om man inte själv vet varför man finns. Vad det är som gör oss till en kyrka, vilket värde det innebär för andra? Kyrkan behöver sortera ut först och främst det. Hitta patos och kall – hur det än tar sig uttryck för just dig. Det kommer inte attrahera alla, men då vet åtminstone de medlemmar som lämnar kyrkan vad det är de vänder ryggen till.



Kapitel 2

Krig i Guds namn?

Isak Svensson

Förra året tog jag en promenad i sommarens Belgrad tillsammans med den svenska journalisten och författaren Christina Wassholm. Hon pekade då ut den nyligen uppbyggda moskén i staden. Hon berättade för mig att den förra brändes ned som hämnd för att serbisk-ortodoxa kyrkor vandaliserades och brändes i Kosovo 2004.

Brända kyrkor och moskéer, våld och krig i Guds namn. I vissa situationer dras religioner in i konflikter, i andra inte. Men vad vet vi egentligen om sambandet mellan religion och väpnad konflikt? Jag har ägnat de senaste åren åt att utifrån fredsforskningens perspektiv studera detta samband. Jag är varken teolog eller religionshistoriker. Freds- och konfliktforskningen syftar till att försöka förstå konflikters uppkomst, dynamik och lösning. Mitt fokus ligger därför på frågan hur religion påverkar krig och förutsättningar för att lösa dem. Låt mig här försöka presentera och förklara fyra allmänna slutsatser utifrån forskningens horisont, slutsatser som med nödvändighet är tentativa och preliminära. Jag vill därefter försöka teckna den större bilden av de huvudsakliga religiösa dimensionerna i nutida väpnade konflikter.

FYRA PRELIMINÄRA SLUTSATSER OM RELIGION OCH KONFLIKT

Den första slutsatsen är att det är viktigt att inte överdriva religionens roll i konflikter. På det hela taget är religion en relativt marginal (men därmed inte oviktig) fråga i konflikter runt om i världen. Ska vi förklara varför konflikter uppstår, trappas upp eller lyckas lösas, kan vi söka vissa svar i hur religiösa traditioner har använts, men det tycks inte ge hela svaret. Än viktigare är frågor om säkerhet, politiskt inflytande och erkännande. Religion figurerar inte i

flertalet av världens konflikter (1975–2010 var det 28 procent), och även i de fall där parterna själva definierat sin konflikt i religiösa termer är de religiösa frågorna vanligen bara några av ett större antal frågor som parterna inte kan enas om (Svensson 2012, s. 30). Religion kan figurera på olika sätt i en konflikt, exempelvis genom att en eller båda parterna använder ett religiöst färgat språk eller genom att religiösa ledare uttalar sitt stöd för väpnade aktioner eller att religiösa aktörer radikaliseras och griper till vapen. Men även när religionen används som ett instrument för att mobilisera stöd i en konflikt genom religiöst språk, politiska aktörer eller religiösa grupper, finns det i många fall bakomliggande orsaker som inte alls handlar om religion. Skrapar man på ytan av religiöst färgade konflikter kan man ofta finna ekonomiska, politiska eller privata intressen.

Den andra slutsatsen är att ingen av de större religionerna kan svära sig fri från det faktum att deras traditioner har använts för krig i Guds namn. Sett över lite längre tid är det uppenbart att det finns religiöst färgad våldsanvändning och väpnade konflikter inom alla religiösa traditioner. Samtidigt är det viktigt att poängtera att det finns centrala fredsbudskap inom alla religioner och individer som väljer att modigt leva ut dessa budskap i sina sammanhang. För att förstå sambandet mellan religion och konflikt behöver vi alltså identifiera de betingelser under vilka religiösa traditioner kan användas för fredliga eller våldsbejakande syften (Appleby 2000).

En tredje slutsats baserar sig delvis på en del av den forskning som jag själv har bedrivit: när religion väl har dragits in i en konflikt är det ofta svårt att finna en fredlig lösning. En religiös tradition som blivit radikaliserad eller politiserad är en faktor som försvårar dialog, förhandlingar, kompromisser och avtal. Därför ser vi till exempel färre fredsavtal eller fredsförhandlingar i religiöst definierade konflikter än i andra typer av konflikter. Det tycks vara svårare att få till stånd medling och att nå resultat när konflikterna har fått religiösa färger (Svensson 2012). Religiösa ledare tycks också kunna spela en roll som fredsmäklare framför allt i de situationer när parternas identiteter *inte* är religiöst åtskilda, eller när konflikten inte kommit att handla om religiösa frågor (Johnstone och Svensson 2013). Detta betyder dock inte att religiösa krig är dömda att förbli olösta eller pågå för evigt. Religiösa traditioner är inte konstanta utan formativa, och de förändras därför över tid. I de sammanhang där religionen vid en tidpunkt använts för att motivera våld, kan ett destruktivt religiöst inflytande dock minska i betydelse och därmed öppna vägar för fredliga lösningar. Religionens negativa betydelse i konflikter kan komma i bakgrunden och därmed kan parterna lättare enas om lösningar av konflikternas andra dimensioner.

Den fjärde slutsatsen är kanske egentligen ingen slutsats utan snarare en brist därpå. Det finns än så länge inte någon konsensus i forskningen om eller hur den religiösa demografin påverkar riskerna för väpnade konflikter. En betydande forskning ägnats åt att undersöka hur samhällets socio-religiösa sammansättning kan öka eller minska risken för krig. Forskningen har diskuterat om antalet religiösa grupper i ett land (*fragmentarisering*), deras respektive storlek (*polarisering*) eller om en religiös grupp dominerar över de andra (*dominans*) ökar risken för krig. En nyligen publicerad forskningsstudie tittar vidare på den frågan men finner inte några entydiga samband. En faktor som i många fall verkar ha stor betydelse är överlappande identiteter: när religiösa identiteter överlappar med språkliga, etniska och klasstillhöriga identiteter ökar risken för väpnad konflikt. En annan faktor är att religiösa ledares uttalade stöd och legitimering av våld ökar risken för just religiöst definierad väpnad konflikt (Basedau, Pfeiffer et. al. 2014).

RELIGIÖSA DIMENSIONER AV VÄPNADE KONFLIKTER

Mycket av debatten om religion och konflikt de senaste åren har kommit att handla om islam. Det finns naturligtvis en viss logik i detta: de flesta av de större väpnade konflikterna de senaste åren utspelar sig i muslimska länder, och majoriteten av de väpnade rebellgrupperna som är aktiva just nu har gripit till vapen i islams namn (Toft 2007). Men det betyder inte, vilket vi redan ovan påpekat, att ett möjligt samband mellan religion och konflikt kan förenklas till att bara handla om någon enskild specifik religiös tradition. För att motverka det som jag ofta upplever som en alltför ensidig diskussion, tänker jag därför börja med att diskutera väpnade konflikter inom den kristna kultursfären, därefter religiösa dimensioner av väpnade konflikter inom buddhismen, för att därefter slutligen diskutera islam och väpnade konflikter.

Den kristna identiteten har ibland använts för att cementera polariserade identiteter i väpnade konflikter. Kraven är inte religiösa, men den kristna traditionen har använts delvis för att definiera sin grupp (och därmed sin fiende). Religion har tjänat som en identitetsmarkör i ett flertal länder vars religiösa tradition kan sägas vara kristen: Filippinerna och Nigeria samt i specifika regioner såsom Västra Kalimantan och Papua i Indonesien och Kachin i Myanmar. Den kristna traditionen har också blandats in och använts för att mobilisera stöd i väpnade konflikter i de fall där väpnade rörelser med andligt inslag i mobiliseringen i stor utsträckning lånat språkbruk och tankegodis från kristna traditioner. I några, framförallt afrikanska, konflikter kan vi se ett mönster av personer med andlig karisma som har en anknytning till den kristna traditionen, men utan tydliga religiösa krav eller traditionella religiösa organisationer, som står i centrum för våldsamma uppror mot regeringsmakten. I

exempelvis Demokratiska Republiken Kongo (DRC) ställde Pastor Paul Joseph Mukungubila, en evangelist som beskrivs som en 'profet', upp i valet 2013, men situationen trappades upp till en kortvarig väpnad konflikt. Andra exempel som kan nämnas är Herrens motståndarmé i Uganda (*The Lord's Resistance Army*), en rörelse som har lånat en hel del språkbruk från den kristna traditionen men som mest är känd för sina grova kränkningar av mänskliga rättigheter, i synnerhet genom kidnappningar och användningen av barnsoldater. I DRC har det funnits en andligt influerad rörelse som sökt återupprätta det förkoloniala kungariket i Kongo, och i dess grannland Republiken Kongo verkade den religiösa och politiska rörelsen *Ntsiloulous*. National Liberation Forces i Burundi är en rebellgrupp som till stora delar består av djupt religiösa evangeliska (pånyttfödda) kristna (Sellström 2015).

Vi har också de senaste åren sett en olycklig utveckling med ortodoxi som alltmer visar sitt stöd för auktoritära tendenser i Ryssland och i dess intressesfär. Östeuropa och flera länder i det gamla Sovjetunionen har de senaste åren präglats av en framväxande nynationalism, där den ortodoxa kyrkan finns med som en viktig legitimerande aktör. Religionen används för att mobilisera stöd, inte minst i den pågående konflikten i Ukraina. En grupp som kallas rysk-ortodoxa armén rapporterades (Svenska Dagbladet, den 28 juli 2014) delta i striderna i östra Ukraina, men det verkar vara en mer marginell rörelse. Det religiösa inflytandet ligger på en annan, kanske mer djupgående nivå.

En fråga som varit särskilt brännande för Svenska kyrkan under det senaste året är situationen för kristna minoriteter i allmänhet och deras utsatta roll i Mellanöstern i synnerhet. En offentlig debatt pågår om de kristna samfundet har ett särskilt ansvar att göra världen uppmärksam på de kristna minoriteternas utsatta roll. Bakgrunden är given: det finns ett ekumeniskt imperativ att bry sig om sina kristna bröder och systrar. Katolska kyrkan och särskilt påven Fransiskus har tagit aktiv ställning och försökt uppmärksamma världen på de kristnas utsatta situationer, framför allt i Irak och Syrien. Den kristna ekumeniska identiteten som ökar identifikationen med utsatta grupper, kan skapa ett nätverk av kontakter och en ingång för de aktörer som vill påverka i en konfliktsituation. Samtidigt är situationen för kristna minoritetsgrupper i vissa områden i världen mycket svår, och i länder som Syrien och Irak hotas hela grupper fortsatta existens.

Historiskt sett har den internationella solidariteten på kristen basis varit närvarande i ett antal väpnade konflikter runt om i världen. Det har exempelvis funnits internationella kopplingar mellan kyrkorna i väst och sydamerikanska befrielsesteologer. Den katolska kyrkans lokala representanter spelade en viktig roll i frågan om

Timor Leste (Östtimor). Flera kristna grupper har under Israels ockupation velat visa sitt stöd till kristna palestinier. Inflytelserika amerikanska kristna grupper sökte (och lyckades nog) påverka den amerikanska politiken gentemot Sudans muslimskt dominerade regering i Khartoum till förmån för den traditionellt kristna befolkningen i Syd, vars rebellgrupper under inbördeskriget 1983–2005 ville att landet skulle delas. Exemplet kan flerfaldigas.

Det är dock inte helt oproblematiskt om kyrkorna börjar ta ställning för just utsatta kristna grupper runt om i världen. Det riskerar att skapa en större polarisering efter religiösa skiljelinjer. Om vi bejakar en utveckling där kristna förväntas stödja kristna, muslimer muslimer, buddhister buddhister etc, riskerar det att vrida diskussionen till att handla om vilka specifika religiösa traditioner som är mest utsatta istället för att fråga sig vilka situationer som skapar religiöst förtryck. Det stämmer att de kristna minoriteterna är utsatta grupper i Mellanöstern och i många andra delar av världen. Men det finns också anhängare av många andra religiösa traditioner – yazidier, shia-muslimer, bahá'ier – som befinner sig i utsatta lägen. Även sunnimuslimska grupper är sårbara, exempelvis rohingyabefolkningen i Myanmar.

Vi har nu diskuterat religiösa dimensioner i väpnade konflikter inom kristna kultursfärer. Låt oss också nämna något om hur buddhismen har kommit att spela en roll i vissa väpnade konflikter. De senaste åren har vi sett ett mer militant ansikte av buddhismen. Buddhistiska grupper med munkar i täten har rapporterats attackera civila från den muslimska rohingyabefolkningen i Myanmar: en utsatt befolkningsgrupp som förblivit statslös (varav en del under våren 2015 desperat blivit båtflyktingar). I södra Thailand har konflikten med den muslimska befolkningen blivit alltmer religiöst färgad. Buddhistiska munkar har varit särskilt utsatta av attacker från de muslimska separatisterna. Samtidigt har många buddhistiska kloster beväpnats.

I Sri Lanka spelade buddhistiska grupperingar nyckelroller i försöket att sabotera den fredsprocess som ägde rum mellan separatistorganisationen LTTE (tamilska tigrarna) och regeringen. Norge bistod i försöket att få en fredlig förhandlingslösning på den väpnade konflikten mellan LTTE och regeringen i Colombo, men förgäves. Det religiösa ledarskapet legitimerade nationalistiska grupper, och många buddhistiska munkar stod själva i främsta ledet i protesterna mot alla försök att lösa konflikten på fredlig väg. Efter att fredsprocessen kollapsat och regeringssidan krossat rebellgruppen 2009 har visserligen den militära fasen av konflikten avslutats. Men landet har inte löst de underliggande problemen som handlar om tamilminoritetens inflytande och identitet. Samtidigt fick den militanta buddhismen i landet vind i seglen genom segern mot de

tamilska tigrarna, och de senaste åren har det förekommit en alltmer hätsk retorik och även en del våldsamma attacker mot muslimska grupper i landet liksom mot kristna (företrädesvis riktat mot utländsk evangelisation) i Sri Lanka.

Låt oss slutligen säga några ord om religiösa dimensioner av den väpnade konflikten inom islam. En stor fråga i dagens värld är splittringen inom islam. Den följer två huvudsakliga konfliktlinjer: en sekteristisk linje mellan de två stora traditionerna shia och sunni samt en konfliktlinje mellan moderata muslimer (vanligen i regeringsställning) och militanta jihadister. I flera fall överlappar och förstärker dessa konfliktlinjer varandra. Den mest blodiga och långvariga konflikten utifrån shia- och sunnilinjen var konflikten mellan Iran och Irak under åren 1980-88. Ett officiellt sekulärt Irak, styrt av Saddam Hussein och hans Baath-parti, vars ledning dominerades av Sunni-muslimer, gick till anfall mot ett Shia-dominerat prästvælde i Iran. Det som följde blev en av de mest intensiva mellanstatliga konflikter som världen bevittnat under de senaste årtiondena. Denna religiöst färgade skiljelinje har blossat upp med förnyad styrka de senaste åren. Vi kan se ett flertal konflikter - i Syrien, Irak, Libanon, Jemen, Iran, Pakistan och Afghanistan - där parternas identiteter inte fullständigt men i huvudsak följer den religiösa schismen mellan sunni- och shia-islam. Under den arabiska våren krossades även ett shiadominerat ickevåldsuppror av en sunnibaserad regim i Bahrain. Men konflikterna bottnar inte främst i teologiska splittringar utan i maktpolitiska rivaliteter mellan de regionala stormakterna Iran och Saudiarabien. Något närmande mellan Iran och Saudiarabien är inte sannolikt, åtminstone inte på kort sikt. Men ett sådant närmande är nödvändigt för att lösa de konflikter som nu utspelar sig genom deras ombud i Jemen, Irak och Syrien.

Även om den religiösa splittringen inte är grundorsaken, kommer det också på sikt att behövas insatser för att läka såren. Det kan man lära sig av från sekteristiska konflikter inom andra religiösa traditioner, såsom kristendomen. Många svenska ungdomar, inte minst inom ramen för Svenska kyrkan, har genom åren åkt till kommuniteten i Taizé i södra Frankrike. Kommuniteten i Taizé skapades delvis för att försöka skapa försoning mellan olika kristna traditioner, framför allt för att överbrygga motsättningar och gamla fiendebilder mellan protestanter och katoliker. Något liknande kan komma att behöva växa fram inom islam för att överbrygga de motsättningar som nu uppstått mellan shia- och sunnigrupperingar. Exemplet Taizé visar att motsättningar inom en världsreligion kan överbryggas men vittnar också om att det tar tid. Även om sekterism inte är grundorsaken till konflikterna, är det ändå så att när misstro väl skapats mellan religiösa grupper kan det ta generationer att skapa försoning och enighet.

Den andra konfliktlinjen inom islam är den mellan extremisterna och de mer moderata. Utefter den skiljelinjen har vi sett ett antal väpnade konflikter under åren: i det blodiga inbördeskriget i Algeriet (1992–97) och det muslimska brödraskapets uppror i Syrien (1979–82) som brutalt slogs ned av Hafez al-Assad, den nuvarande makthavarens far. Och under de senaste åren: ISIS i Irak och Syrien. I Syrien har en konflikt pågått sedan 2011, som inleddes som ett i huvudsak ickevåldsbaserat folkligt uppror. Det möttes med brutal repression från Assad-regimen och dess ledarlösa karaktär kunde inte stå emot de sekteristiska krafternas försök att kidnappa upproret. Med hjälp av externa finanser och utländska krigare har konflikten trappats upp till en av de största humanitära katastroferna som vi bevittnat de senaste åren med enorma inhemska och internationella flyktingströmmar. I Syrien möts de två konfliktlinjerna inom islam: Assad-regimens mest trogna stödgrupp är den alawitiska minoriteten, som står nära shia-islam och som ställdes mot ett sunnidominerat uppror. Det folkliga upproret, som i början hade en viss religiös bredd, kom att radikaliseras och bli allt mer sekteristiskt färgat och alltmer extremt. Under de senaste åren har upproret kommit att domineras av ISIS, en av de mest hänsynslösa terrorgrupperna som vi sett i modern tid, en grupp som har ambitionen att skapa en helt ny typ av statsbildning i Mellanöstern.

Genom den internationella jihadiströrelsen och genom det internationella USA-ledda kriget mot terrorismen har den jihadistiska konfliktlinjen internationaliserats i stor utsträckning. Flera av dagens religiöst definierade konflikter är internationaliserade inomstatliga konflikter, som är den tekniska termen för inbördeskrig med utländska soldater. Och vi kan bevittna förändringar över tid. År 1975 var det sex väpnade konflikter som var internationaliserade inomstatliga konflikter. Ingen av dessa var religiöst definierad. År 1989, vid kalla krigets slut, ikläddes 50 procent (fyra av åtta) av de internationaliserade konflikterna religiöst språkbruk. År 2013 var det hela 85 procent. De senaste åren har alltså en stor majoritet av de internationaliserade inomstatliga konflikterna varit just religiöst definierade. Detta är en stor utmaning.

Transnationella soldater är inte lyhörda för den lokala befolkningens intressen eller krav i samma utsträckning som inhemska krigare. Det är ofta utländska sponsorer som finansierar dem. Genom att de internationaliserats har kravet också kommit att förändras: de lokala problem som en gång tände gnistan till en väpnad konflikt och som också till syvende och sist måste lösas för att få till stånd långsiktiga och bärkraftiga lösningar har kommit i bakgrunden. Istället är det transnationella krav, såsom ambitionen att skapa helt nya statsbildningar, som står i förgrunden. Konflikterna i Syrien och Irak är tydliga och skrämmande exempel på just detta.

Därför är en av de viktigaste och svåraste utmaningarna som vi står inför nu att bryta processerna av internationalisering av väpnade konflikter. Vi måste se bakom den internationella religiöst färgade fasaden i många av dagens konflikter och istället koncentrera oss på de lokala drivkrafterna bakom varje enskild konflikt.

KÄLLFÖRTECKNING

- Appleby, R. S. (2000). *The Ambivalence of the Sacred: Religion, Violence, and Reconciliation*. New York, Rowman & Littlefield Publishers, Inc.
- Basedau, M., Pfeiffer, B. et al. (2014). "Bad Religion? Religion, Collective Action, and the Onset of Armed Conflict in Developing Countries." *Journal of Conflict Resolution*.
- Johnstone, N. och Svensson, I. (2013). "Believers and Belligerents: Exploring Faith-Based Mediation in Internal Armed Conflicts." *Politics, Religion & Ideology* 14(4): 556–577.
- Sellström, A. M. (2015). *Stronger Than Justice: Armed Group Impunity for Sexual Violence*, Uppsala universitet. Sid 190, 207
- Svensson, I. (2012). *Ending Holy Wars: Religion and Conflict Resolution in Civil Wars*. Brisbane, University of Queensland Press.
- Toft, M. D. (2007). "Getting Religion? The Puzzling Case of Islam and Civil War." *International Security*, 31(4): 97–131.



Kapitel 3

På mina villkor i tydlig form

Jonas Bromander

INLEDNING

Svenska kyrkan har drygt 20 000 anställda. Den siffran rymmer såväl kyrkogårdsarbetare, vaktmästare, kokerskor, präster, musiker, diakoner som administratörer m fl. Mycket av det arbete församlingarna ska genomföra inom ramen för den grundläggande uppgiften bärs således upp av just anställda. Man kan nog påstå att som organisationen i dag är utformad är de anställda en förutsättning för både gudstjänstliv, utbildning, mission och diakoni. Motsvarigheten till den personaltäthet som finns inom Svenska kyrkan är svårt att finna i någon evangelisk-luthersk kyrka världen över.

Personaltäthet av detta slag utgör dock en relativt kort tid inom Svenska kyrkans historia. Den tog fart på 1970-talet och har nu nått en nivå som egentligen aldrig varit högre. De under senare år allt fler av församlingssammanläggningarna har inte heller lett till färre anställda. I takt med att ekonomin stärkts, främst tack vare medlemmarnas löneökningar, har det också varit möjligt för expansion på personalsidan. Men precis som utjämningsutredningen konstaterar i *Ett delat ansvar – en utredning om fastigheter, kyrkor och utjämningsystem*. (Betänkande från den av kyrkostyrelsen tillsatta utredningen 2015) kommer intäkterna inte att kunna växa i det oändliga. Tids nog kommer Svenska kyrkan att nå en brytpunkt där medlemmarnas inkomstökningar inte längre kompensera för medlemsminskningen. Att ha många anställda innebär också ökade lönekostnader.

Som kontrast till detta finns också ett stort antal ideella krafter inom Svenska kyrkan. Organisationens demokratiska struktur vilar på att människor går in på ideell basis som förtroendevalda i kyrkoråd, församlingsråd och i andra styrelser. Körsångarna är den kanske största gruppen ideella som med viss regelbundenhet verkar inom gudstjänsten. Alla dessa ser sig sannolikt inte själva som ideella krafter, men inte minst i gudstjänsten har de en viktig

funktion för att skapa mervärde åt flera. Därtill finns många andra såsom konfirmandledare, besöksgrupper inom diakonin, kyrkvårdar och internationella ombud m fl. Det handlar om ungefär 2–3 procent av hela befolkningen som själva upplever att de ibland eller ofta gör en ideell insats inom ramen för Svenska kyrkans verksamhet. Min känsla är att dessa resurser många gånger hamnar i skymundan av de anställda, med undantag för de förtroendevalda. Jag har inget vetenskapligt stöd för detta, men min bild är att de anställda driver, styr, planerar och genomför arbetet och de frivilliga hjälper till där så behövs. Till detta finns naturligtvis undantag.

Det finns ingen självklar eller lagbunden motsättning mellan idealitet och anställning. Man kan mycket väl ha en organisation som bygger sin verksamhet på en kombination av många anställda och ett stort antal ideellt engagerade. Som anställd kan man också vara väldigt engagerad och som ideell kan man vara väldigt professionell. För en organisation av Svenska kyrkans snitt är nog också en hälsosam kombination av anställda och ideellt engagerade att föredra. Men att ha många ideella påverkar sannolikt på vilket sätt de anställdas yrkesroller utvecklas, och det stora antalet anställda sätter också ramar för på vilket sätt de ideella krafterna ska släppas fram.

Syftet med det här kapitlet är att beskriva det intresse för Svenskkyrkligt ideellt engagemang som finns i befolkningen och därifrån initiera en diskussion om de ideellas roll inom Svenska kyrkan.

Utgångspunkt för analysen tas i den så kallade Kyrkbussen. Kyrkbussen är en enkätstudie riktad till ett befolkningsurval från Norstat ABs webbpanel. Över 5 000 personer i åldrarna 16–75 år besvarar enkäten. Studien har genomförts 2013 och 2014. Båda studierna är att betrakta som representativa för landets befolkning i åldersspannet 16–75 år. Det finns dock vissa skevheter i ålder, där de äldsta (65–75 år) varit flitigare respondenter än vad de yngsta varit (16–24 år). Skillnader i svarsbenägenhet mellan män och kvinnor samt geografiskt är dock marginell. Likaså stämmer andelen svarande medlemmar i Svenska kyrkan direkt överens med verkligheten, vilket gör att andelen ickemedlemmar är lika överensstämmande. En mer detaljerad bortfallsanalys finns i den rapport som Investigo AB tagit fram.

(<http://internwww.svenskakyrkan.se/statistik/kyrkbussar>)

UNDERSÖKNINGSRESULTAT

I 2013 års Kyrkbuss kunde konstateras att cirka 10 procent av landets befolkning i åldern 16–75 år kan tänka sig att göra en ideell

insats inom ramen för kyrkans verksamhet. I 2014 års Kyrkbuss följdes frågeställningen upp, och det är utifrån det resultatet följande analys görs. För att identifiera hur många som skulle kunna tänka sig att engagera sig ideellt i Svenska kyrkan, utöver dem som redan är engagerade, ställdes ett antal frågor. En av frågorna som ställdes var: *Är du ideellt engagerad i någon organisation på andra sätt än att ge ekonomiskt bidrag?* Ungefär 75 procent av de tillfrågade svarade nej på frågan. Det innebär att 25 procent av befolkningen menar att de är ideellt engagerade i en organisation på ett sätt som de själva definierar som ideellt. Somliga av dessa återfinns inom Svenska kyrkan, men de flesta har sitt engagemang i andra organisationer. Av de 75 procent som svarade nej säger ca 30 procent att de kan tänka sig att göra en ideell insats för någon organisation. Frågan löd: *Skulle du kunna tänka dig att engagera dig ideellt i någon organisation på andra sätt än att ge ekonomiskt bidrag?* I antal motsvarar dessa drygt 20 procent av hela befolkningsunderlaget, det vill säga om man relaterar de jakande svaren till alla dem som deltar i studien och inte till bara de ickeengagerade. Många hade också svårt att svara på frågan (40 procent svarade *vet ej*), sannolikt beroende på att man behöver tydligare precisering av vad det ideella engagemanget skulle innebära innan man tar ställning.

På detta sätt har det dock varit möjligt att identifiera två kategorier av potentiellt ideellt engagerade målgrupper för Svenska kyrkan. Dessa grupper består personer som redan har ett ideellt engagemang, men inte inom Svenska kyrkan, samt personer som kan tänka sig ett ideellt engagemang. Dessa utgör ungefär 45 procent av hela befolkningen mellan 16 och 75 år. Till dessa ställde vi frågan: *Skulle du kunna tänka dig att engagera dig ideellt inom Svenska kyrkan?*

Hela 22 procent bejakade detta påstående och de positivt svarandes andel motsvarar cirka 700 000 individer eller ganska precis 10 procent av hela befolkningen i det aktuella åldersspannet. Ytterligare drygt 10 procent uttrycker tveksamhet och svarar ”vet ej” på frågan om de kan göra en ideell insats inom ramen för Svenska kyrkans verksamhet. Återigen handlar det om en ganska stor andel *vet ej* som sannolikt kan göra en insats om bara rätt förutsättningar ges.

För båda dessa grupper (de som avger ett tveklöst ”ja” och de som är osäkra) finns en del hinder att komma över innan det ideella engagemanget realiseras. De är enligt egen utsago inte ideellt engagerade inom Svenska kyrkan men skulle sannolikt kunna bli det om för dem rätt omständigheter ges. I antal individer är det många. De som inte säger nej till att bidra på detta sätt motsvarar närmare bestämt ungefär en och en halv miljon personer. Vilka är då dessa?

En analys visar att de är unga såväl som gamla, högutbildade såväl som lågutbildade, höginkomsttagare såväl som låginkomsttagare. I jämförelse med dessa bakgrundsvariabler finns inga signifikanta skillnader. Däremot är det en överrepresentation av kvinnor som svarat såväl *ja* som *vet ej* på frågan, och det finns också en accentförskjutning på den så kallade politiska vänster-högerskalan. De som står längre till höger tycks något mer villiga till ideellt engagemang inom Svenska kyrkan. Men här finns, som vi ska se längre fram, undantag. Det är också större andelar kyrkomedlemmar än icke-medlemmar som kan tänka sig detta. Skillnaden är ganska stor, 27 procent mot 10. Att vara konfirmerad visar sig också vara utslagsgivande, men det tycks faktiskt ge större effekt om man är konfirmerad i något frikyrkosamfund än i Svenska kyrkan. Det är ett intressant resultat och indikerar måhända att det finns en del att lära av andra samfund. I Tabell 1 framgår skillnaderna mellan konfirmerade och icke-konfirmerade.

TABELL 1. OM DE SOM ÄR KONFIRMERADE VILL ENGAGERA SIG (PROCENT, N=2715)

	Konfirmerade i Svenska kyrkan	Konfirmerade i annat samfund	Inte konfirmerade
Vill engagera sig inom Svenska kyrkan	24,0%	28,1%	14,1%
Vill inte engagera sig inom Svenska kyrkan	50,1%	42,4%	61,3%
Vet inte om man vill engagera sig i Svenska kyrkan	25,8%	29,6%	24,7%
Totalt	100%	100%	100%

Tabellen ger alltså besked om att de konfirmerade, med sin närmare relation till ett trossamfund, i högre grad än andra kan tänka sig ett ideellt engagemang inom Svenska kyrkan. Att personer med konfirmationserfarenhet från andra samfund än Svenska kyrkan har ett starkare ideellt intresse vittnar sannolikt om deras starkare närhet just till idealiteten som sådan. Frikyrkorörelsen bärs i betydligt högre grad än Svenska kyrkan av ett ideellt engagemang. Detta är ett intressant resultat då det tydliggör att idealitet inte bara är något man utför, utan det underlättas i hög grad om det finns en grundförståelse för vad det ideella engagemanget innebär. En idealitetens grundhållning om man så vill. Somliga har denna grundhållning med sig på ett tydligare sätt än andra, och dessa är sannolikt mer benägna att göra en insats inom Svenska kyrkan.

Sammantaget visar den hittills gjorda beskrivningen på en outnyttjad potential – en potential som absolut kan göra skillnad. Om man leker med tanken att alla de individer som här inte uttryckt avstånd från att engagera sig i kyrkan också gjorde det, skulle det

sannolikt förändra organisationen på djupet. Kyrkbussen tydliggör också vad dessa individer skulle vilja lägga sin tid på vid ett eventuellt engagemang. Frågan man fick besvara löd: *Inom vilka områden skulle du kunna tänka dig att arbeta ideellt inom Svenska kyrkan?* Svarepersonerna gavs möjlighet att ta ställning till om de ville ägna sig åt ett antal områden genom att besvara dem med ett *ja* eller ett *nej*. Diagram 1 anger andelen ja-svar för respektive område.

DIAGRAM 1. VAD INOM SVENSKA KYRKANS VERKSAMHET MAN VILL BLI ENGAGERAD (PROCENT, N=588)



Svaren har enbart besvarats av dem som uttryckt att de kan tänka sig att göra en ideell insats. De som svarat *vet ej* har således inte besvarat denna fråga. Fyra områden hamnar i en klar tätposition: kaféverksamhet, arbete bland barn och unga, kyrkans sociala arbete samt påverkansfrågor av typen Fair Trade, klimat, asyl mm. Det sista alternativet har ökat med sju procentenheter sedan den senaste mätningen ett år tidigare (Kyrkbussen 2013). Det kan vara ett tecken på att allt fler vill göra en insats för de allt fler EU-migranter som kommit till Sverige och som så tydligt syns även i de minsta tätorternas gatubilder.

Inte på en obetydlig nivå men ändå längst ner på listan hamnar vård och underhåll av kyrkobyggnader samt skötsel av kyrkogård. Underhåll av kyrkobyggnader kan naturligtvis kräva en specifik kompetens som inte alla besitter. En rimlig tolkning av diagrammets fördelning är att man som potentiell ideellt engagerad i kyrkan hellre bidrar inom socialt/diakonalt inriktade verksamheter än arbetar med kyrkans materiella tillgångar.

Som tidigare nämnts har Svenska kyrkan i dag ett antal ideellt engagerade. Kyrkbussen 2014 visar att dessa främst är involverade inom ”kyrkopolitik” (notera att begreppet *kyrkopolitik* kan förefalla felaktigt, men det har använts i enkäten just för att många

människor fortfarande betraktar Svenska kyrkan som en politiskt styrd organisation), gudstjänstarbete, musik och inom kyrkans sociala arbete. Bilden är således inte helt överensstämmande med vad de icke-engagerade skulle vilja bidra med. För att ge en bild av inom vilka områden Svenska kyrkan har störst utvecklingspotential när det gäller rekrytering av nya ideella har jag därför jämfört inom vilka områden dagens ideella arbetar och inom vilka områden de som vill engagera sig skulle vilja bidra. Ett mått för detta har erhållits genom att subtrahera procenttalen för dagens engagemang med procenttalen för det önskade engagemanget. Det ger en tabell enligt nedan. De områden som fått ett positivt tal indikerar att en större andel engagerade (av de engagerade) än andelen för dem som inte är engagerade önskar att göra en insats inom aktuellt område. För de negativa områdena råder motsatt förhållande.

TABELL 2. TABELL ÖVER IDEALITETENS UTVECKLINGSPOTENTIAL (N=137–588)

Kyrkans sociala arbete	-33
Arbete med barn och unga	-27
Med påverkansfrågor, t.ex Fair Trade, klimat, flykting/asyl m m	-26
Kaféverksamhet	-17
Administration	-17
Verksamhetsutveckling	-13
Informations- och kommunikationsfrågor	-12
Guide i kyrkomiljöer	-12
Skötsel av kyrkogården	-11
Vård och underhåll av kyrkobyggnader	-6
Kyrkopolitik	8
Musikverksamhet	9
Gudstjänster och andakter	13

Tre områden uppvisar positiva värden. De återfinns i tabellens nedre del. Det är gudstjänster och andakter, musikverksamhet och kyrkopolitik. Även om det i dag finns icke-engagerade personer som vill ägna sig åt dessa områden, är det inte här den stora utvecklingspotentialen finns. Den finns snarare i tabellens andra ände. Kyrkans sociala arbete, verksamhet bland barn och unga och påverkafrågor är de inriktningar som främst skulle göra skillnad när det handlar om ideellt engagemang. Områdena är också de vanligaste då man söker uppdrag via Volontärbyrån (<http://www.volontarbyran.org/om-volontarbyran/visste-du-att/>). Utifrån resultatet kan man lätt argumentera för att dessa områden bör fokuseras i utvecklingsarbetet.

En rimlig tolkning då man jämför områdena med tabellens mest negativa och positiva värden är att de skiljer sig åt på ett strukturellt plan. Såväl kyrkopolitik, gudstjänster som musikverksamheten har både en tradition och form att gå in i som ideell. Kyrkopolitiken är per definition formaliserad, det finns en ordning för hur många och på vilket sätt man ska engageras. Samma sak gäller i hög grad gudstjänsten med sina former och tydliga områden för ideellt engagerade. Inom musiken handlar det i hög grad om körtraditionen som är tydligt formaliserad, men också musikalisk medverkan i gudstjänsten bär på former som underlättar engagemanget. Denna formalisering gör det sannolikt enkelt för såväl anställda som ideella att veta sin uppgift och vilken förväntan som finns.

Tabellens utvecklingsområden är inte alls strukturerade på samma sätt. Visserligen finns det besöksgrupper inom diakonin och internationella grupper som arbetar med påverkansfrågor etc. Men dessa grupper och områden har inte på långa vägar samma strukturella bärkraft som gudstjänster, körer och kyrkopolitik. Naturligtvis finns det mycket väl fungerande frivilligrupper och ideell verksamhet inom såväl påverkansfrågor som diakoni och ungdomsarbete. Men poängen är att deras sammansättning kan vara ganska flyktig.

I det följande kommer jag att fokusera på de tre utvecklingsområden som landade överst i ovanstående tabell och försöka identifiera om det finns några bakomliggande variabler som påverkar viljan att engagera sig inom just dessa. Utöver de bakgrundsvariabler som redovisas i tabellen har utvecklingsområdena prövats mot inkomst och huruvida man är konfirmerad. Dessa analyser har dock inte visat på några signifikanta skillnader. Därför har de inte redovisats här.

TABELL 3. OMRÅDEN FÖR IDEELL UTVECKLING (PROCENT, N=579)

		Kyrkans sociala arbete	Arbete med barn- och unga	Med påverkansfrågor, t.ex Fair Trade, klimat, flykting/ asyl mm
Kön	Kvinna	52%	45%	34%
	Man	36%	33%	25%
Generationsgrupper	Nittiotialister	45%	73%	41%
	Åttiotialister	50%	64%	50%
	Sjuttiotialister	53%	59%	35%
	Sextiotialister	42%	35%	26%
	Femtiotialister	46%	25%	25%
	Fyrtiotialister	42%	14%	18%
Vilken är din högsta avslutade utbildning?	Grundskola eller folkskola	25%	29%	25%
	Gymnasium	42%	50%	28%
	Högskola eller universitet kortare än 3 år	48%	30%	27%
	Högskola eller universitet 3 år eller längre	51%	39%	35%
Man talar ibland om att politiska åsikter kan placeras in på en vänster- högerskala. Var någonstans skulle du placera dig själv på en sådan vänster- högerskala?	Klart till vänster	51%	34%	53%
	Något till vänster	48%	42%	33%
	Varken vänster eller höger	41%	43%	33%
	Något till höger	45%	39%	22%
	Klart till höger	43%	40%	16%

För samtliga tre utvecklingsområden är kvinnor på ett signifikant sätt mer intresserade av att bidra med ett ideellt engagemang än vad männen är. Det rör sig om tio procentenheters skillnad eller mer. De svarandes utbildningsnivå tycks också bärande för åtminstone de två första utvecklingsområdena. Men tendensen drar inte åt samma håll. De som önskar bidra inom Svenska kyrkans sociala arbete har generellt en högre utbildning än andra, medan de som vill bidra inom barn- och ungdomsverksamheten främst är personer med som högst gymnasieutbildning. Detta sista resultat hänger nära samman med att också ålder är en viktig bakgrundsvariabel. Närmare 75 procent av de 90-talister som vill göra en ideell insats vill göra det inom barn- och ungdomsverksamheten. Påverkansområdena uppvisar ett delvis annat mönster än de två andra områdena. Intresseskillnaden mellan män och kvinnor är tydlig men ändå inte lika dominant som för de övriga två utvecklingsområdena. Unga har ett större intresse än äldre och det är främst 80-talisterna som dominerar, dvs de som är mellan 35 och 45 år. Detta är en åldersgrupp som har en relativt svag kontakt

med Svenska kyrkan. Normalt har man vid denna punkt i livet bildat familj, etablerat sig på arbetsmarknaden och skaffat ett boende som är av annat snitt än under studenttiden. Även på den sociala politiska vänster-högerskalan finns skillnader. Det är i första hand de som upplever sig finnas på den vänstra delen av skalan som vill arbeta med påverkansfrågor inom Svenska kyrkan.

MOTIV FÖR ENGAGEMANG

Svenska kyrkans egen inriktning kan ganska väl sägas matcha den inriktning av ideella insatser som beskrivits ovan. Arbete bland socialt utsatta, barn och unga samt påverkansfrågor är redan i dag etablerade verksamheter inom Svenska kyrkan. Att döma av vad som redovisats i det föregående borde det också vara möjligt att knyta fler ideella krafter till dessa verksamheter. Detta kommer dock inte att ske per automatik, vilket är självklart eftersom det i denna analys varit möjligt att identifiera ett stort intresse som ännu inte är realiserat. Genom att ta reda på vilka motiv svarspersonerna kan ha för att göra en ideell insats ökar dock sannolikheten för att Svenska kyrkans församlingar ska kunna bli en attraktiv arena för idealitet. Diagrammet redovisar vilka motiv de som vill göra en ideell insats för Svenska kyrkan bejakat. De har angivit ett alternativet stämmer mycket eller ganska bra in på dem själva.

DIAGRAM 2. MOTIV TILL ENGAGEMANG INOM SVENSKA KYRKAN (PROCENT, N=581)



Närmare 90 procent av de svarande vill alltså göra en insats för dem som har det svårt. Man vill helt enkelt göra skillnad och orsaken till att man vill detta, bortsett från att andra får glädje av det, framkommer kanske av den andra stapeln. Det skulle helt enkelt kännas meningsfullt. Alternativen närmast efter samlar också mer än 60 procent av de jakande svaren, nämligen att få bidra med sin kunskap och att hitta ett socialt sammanhang. Förväntningar från andra eller den egna religiösa övertygelsen tycks dock inte

vara lika drivande komponenter för ett ideellt engagemang. Med diagrammet som utgångspunkt kan man dra slutsatsen att de som önskar engagera sig bär en relativt gemensam motivbild. De vill i ett socialt sammanhang få använda sin kompetens och uppleva mening genom att hjälpa människor som är i särskilt behov av stöd. Självklart finns trösklar såväl i den kyrkliga strukturen som hos den enskilda individen för att realisera denna vilja. Men helt klart är att dessa motiv torde ligga väl i linje med kyrkans grundläggande uppgift.

Eftersom det finns en underutnyttjad potential inom kyrkans ideella satsningar är det i detta sammanhang angeläget att lyfta fram vilka hinder som måste överbryggas för att viljan till engagemang inte bara ska stanna vid en vilja. Några frågor ställdes om vad som skulle krävas för att de svarande skulle gå in i ett kyrkligt engagemang. Resultatet redovisas i nedanstående diagram.

DIAGRAM 3. TRÖSKLAR FÖR ENGAGEMANGET (PROCENT, N=590)



Sedan tidigare har vi fått ganska god kunskap om vilka områden de svarande vill ägna sig åt. Den kunskapen blir här extra viktig, eftersom de flesta som önskar göra en ideell insats också vill göra det inom ett område som känns relevant. Detta stärker resonemanget om att det finns skäl för Svenska kyrkans församlingar att speciellt fokusera de utvecklingsområden som tidigare diskuterats. Tidsfaktorn tycks också särskilt viktig. Vi vet att människor i dag är upptagna och ofta har svårt att få tiden att räcka till. Närmare 90 procent av de svarande vill också själva avgöra hur mycket tid man ska lägga. Det anses också viktigt att man blir tillfrågad. Man kan alltså inte förvänta sig att ideellt intresserade självmant ska söka sig till kyrkan. De måste tas i anspråk. Såväl god handledning som att fler delar på ansvaret bejakas också av närmare 60 procent av de svarande. Däremot tycks det inte särskilt viktigt att lära sig mer om Svenska kyrkan, att få ett eget ansvar eller att uppdraget har ett slutdatum. Resultatet av diagrammet ger vid handen att det

bör finnas en överensstämmelse mellan den potentiellt ideellt engagerades intressen och preferenser och den mottagande strukturen.

Församlingarna måste ha både struktur och innehåll som matchar vad den enskilda individen förväntar sig rörande tidsåtgång och inriktning.

AVSLUTNING

Kapitlet har visat att många människor kan tänka sig att göra en ideell insats inom ramen för Svenska kyrkans verksamhet. Andelen är så pass stor att om dessa också skulle bli engagerade kommer Svenska kyrkan att förändras på ett radikalt sätt i förhållande till i dag. Utmaningen innebär att man inte ska förvänta sig att människor mer än undantagsvis självmant söker sig till kyrkan för ett få göra ett handtag. Inte heller är det självklart att de uppgifter man skulle vilja göra faktiskt erbjuds av kyrkan. Därtill räcker det inte med att erbjuda ”rätt” verksamhet, det krävs också en organisation för att ta hand om dem som faktiskt vill engagera sig. Om Svenska kyrkan vill stärka det ideella engagemanget, måste således de som i dag är anställda på ett mycket tydligare sätt än i dag gå in och jobba med såväl rekrytering som ledning av ideella. De anställda är som nämndes inledningsvis många, och man kan tycka att i takt med att mycket av Svenska kyrkans verksamhet successivt minskat i omfattning borde det i dag finnas utrymme för annat. Självklart arbetar många redan i dag med att engagera ideella krafter. Men i denna artikel har framkommit att det finns en underutnyttjad potential.

Tre givna utvecklingsområden har identifierats. Man kan naturligtvis finna fler, men vill man satsa inom områden där det både finns ett stort intresse som ännu är relativt outnyttjat och som dessutom har en naturlig plats inom Svenska kyrkans grundläggande uppgift, kan det vara rekommendabelt att börja med dessa. Det handlar om att fokusera på kyrkans sociala arbete (diakonin, som naturligtvis inte är ett entydigt begrepp), barn och unga och olika typer av påverkansfrågor såsom Fair Trade, asyl och migration. Den som ska göra en ideell insats vill helt enkelt tas i anspråk inom områden där man kan göra skillnad för andra och samtidigt själv få ett meningsfullt utbyte av det hela.

Eftersom Svenska kyrkan tycks ha lyckats bäst att engagera ideella där det både finns form och tradition (köer, gudstjänst och kyrkopolitik), torde ett första steg vara att definiera vad för slags engagemang församlingen vill satsa på, för att sedan tydliggöra vad de ideellas uppgift ska vara och hur denna förhåller sig till de anställdas. Innan man börjar rekrytera måste alltså formen finnas.

Här blir det naturligtvis viktigt att den som engagerar sig själv ska ha möjlighet att bidra med så mycket tid hen själv önskar. När det väl finns en form och ansvariga medarbetare för verksamheten blir det lättare att rekrytera. Inget av detta låter sig göras utan ansträngning. Det krävs helt enkelt en strukturell och genomgripande satsning. Betydligt fler människor än i dag är villiga att ställa upp, men det är Svenska kyrkans anställda som måste bjuda upp dem till dans.

Men innebär inte detta på sikt att de anställda blir av med sina jobb? Frågan måste i detta sammanhang ställas, men den är inte helt lätt att svara på. Det går inte att utesluta att Svenska kyrkan i framtiden har färre anställda än vad man har i dag. Men frågan är om detta har med ett ökat ideellt engagemang att göra. Snarare kommer det att orsakas av en vikande ekonomi. Att skapa förutsättningar för ideellt engagemang kommer inte i sig att ge mer pengar till kyrkan, men engagemanget kommer att stärka människors upplevelse av kyrkan som relevant och attraktiv. En sådan opinion kan inte vara annat än positiv.



Kapitel 4

Ett första spadtag för statistik över diakoni

Erika Willander och Peter Brandberg

Varje år rapporterar samtliga församlingar i Svenska kyrkan in statistik om det gångna årets verksamhet. I formuläret efterfrågas allt från antalet personer som tagit nattvard under temamässor till hur många instrumentensembler som finns i församlingen eller hur många gånger församlingen arrangerat visningar av kyrkorummet. När det däremot kommer till områden som hur många gånger någon sökt stöd hos församlingen, hur många personer som besökts på sjukhus eller hur många som fått ekonomiskt bidrag finns inga uppgifter. Från och med 2014 har dock dessa uppgifter lagts in i statistiken för att försöka visa på omfattningen av en del av Svenska kyrkans diakonala arbete. Detta kapitel handlar om detta första spadtag.

INLEDNING

Den första fråga som bör ställas är varför statistiken över huvudet ska samlas in? Under arbetet med de nya uppgifterna i statistiken gjordes en förstudie, där ett antal kyrkoherdar i Svenska kyrkan intervjuades om sin syn på hur användbara uppgifterna skulle kunna vara (Linde och Lindström 2012). En kyrkoherde svarade:

Användbart material för verksamhetsplanering och uppföljning, för kommunikation av det diakonala arbetet såväl internt i förhållande till kyrkoråd som externt i förhållande till exempelvis kommunen.

(Linde och Lindström 2012:24)

Kyrkoherden beskriver tre användningsområden för statistiken. För det första ska uppgifterna kunna användas för planering av verksamheten och uppföljning av vad som gjorts. För det andra ska de kunna användas i kommunikationen med förtroendevalda kring verksamhetens utveckling över tid. För det tredje ska uppgifterna också kunna användas i kommunikation med exempelvis kommunen. I flera enkätstudier bland medlemmarna går det att konstatera att Svenska kyrkans arbete inom detta område har ett brett stöd. I en studie från 2010 fick över 10 000 medlemmar svara på frågan: *Om Svenska kyrkan av ekonomiska skäl skulle bli tvungen att prioritera i högre grad än tidigare, vilka tre verksamheter skulle du då vilja att kyrkan fokuserade på?* Det alternativ som flest medlemmar valde var ”Hjälp till utsatta i Sverige”. Cirka 50 procent av de svarande valde detta alternativ (Bromander 2011:115).¹ Om en medlem idag söker på Internet och är intresserad av uppgifter kring omfattningen av vad Svenska kyrkan gör för de utsatta i Sverige, finns dock inte mycket att tillgå.

Att statistiken är användbar går hand i hand med att den också ska hålla hög kvalitet och att de siffror som rapporteras in är korrekta. I den förstudie som tidigare nämnts identifieras att en faktor som kan leda till brister i kvaliteten är om arbetsbelastningen att föra statistiken blir för stor och tidskrävande. Omfattningen beror dels på vilka uppgifter som efterfrågas, dels på hur tydliga och väl inarbetade instruktionerna för statistikföringen är. Det behöver vara tydligt om en verksamhet är tänkt att räknas med i statistiken eller inte. Det behöver också vara tydligt hur de nya uppgifterna förhåller sig till dem som funnits tidigare och har koppling till diakonalt arbete (exempelvis sorgegrupper, pilgrimsvandringar samt gruppverksamhet för vuxna med kulturellt innehåll). Detta är inget unikt för denna statistik utan en utmaning i alla sammanhang där Svenska kyrkans verksamhet är tänkt att mätas: att formulera kategorier som är så breda att viktiga områden inte utesluts och att statistiken kan jämföras över tid och mellan församlingar. Samtidigt måste innehållet vara så specifikt definierat att det är enkelt att förstå vad som är tänkt att räknas (jfr Willander 2009:32).

¹ I sammanhanget bör dock nämnas att kyrkliga handlingar (dop, konfirmation, vigsel och begravning) inte fanns med som alternativ, då tidigare studier visat att nästan samtliga svarande då skulle välja detta alternativ.

De kyrkoherdar som intervjuades i förstudien tog också upp dessa aspekter i sina kommentarer. En kyrkoherde säger:

Man måste kunna mäta det man gör, det är viktigt för självbilden. Vem har sagt att det ska vara lätt? Det är inte gudstjänststatistiken heller.

(Linde och Lindström 2012:24)

Att lägga till uppgifter kring delar av Svenska kyrkans diakonala arbete är inte enkelt: Å ena sidan finns förväntningar på att uppgifterna bör synliggöra Svenska kyrkans arbete inom området och också göra nytta i församlingarnas och pastoratens verksamhetsutveckling. Å andra sidan visar förstudien tillsammans med tidigare försök att lägga till liknande uppgifter i statistiken att det finns farhågor om att rapporteringen kommer att ta för mycket resurser i anspråk. Detta hänger samman med att uppgifterna som efterfrågas inte får vara så generellt formulerade att det blir oklart vad som ska räknas, samtidigt som de inte heller får vara så specifika att de inte ger en rättvisande bild av det de är tänkta att mäta (Linde och Lindström 2012, Bromander 1997). Dessutom berör vissa områden inom Svenska kyrkans diakonala arbete känsliga personuppgifter som gör det viktigt att statistikföringen sker på ett sådant sätt att enskilda individer inte kan identifieras.

Det finns också olika syn på vad begreppet diakoni innebär som exempelvis ger upphov till en syn att en församling inte har någon diakonal verksamhet för att det inte finns någon anställd diakon eller att diakoni inte går att mäta, eftersom det är något som alla i församlingen gör (Bromander 1997). Alla dessa faktorer är viktiga att hålla i minnet när det nu är möjligt att utvärdera denna första insamling av de nya uppgifterna, eftersom de bör sättas in i ett komplext sammanhang där detta endast är ett första spadtag som framöver kommer att behöva kompletteras, förtydligas och förändras.

INSAMLINGEN AV UPPGIFTERNA

Även om information om de nya uppgifterna skickats ut i samband med föregående års insamling av statistik, nådde denna information nog inte alla som berördes av rapporteringen. Därför fanns ingen förväntan om att alla församlingar skulle ha möjlighet att rapportera in en komplett statistik detta första år men att de uppgifter som väl rapporterades in skulle användas i det fortsatta arbetet, vilket denna text är ett exempel på. Det finns flera olika sätt att introducera nya uppgifter på och de har alla sina för och nackdelar. Den här gången valde vi att introducera uppgifterna direkt i formuläret för statistikrapportering. Fördelen med detta sätt är att när uppgiften väl finns i formuläret nås alla av informationen att

uppgifterna lagts till. Denna information skickades ut vid insamlingsperiodens början. Sidan i formuläret där de nya uppgifterna fanns innehöll också en kompletterande text, där den definition av diakoni som används i sammanhanget fanns beskriven för att tydligare definiera vilken typ av verksamhet som var tänkt att mätas:

De uppgifter som här efterfrågas gör *inte* anspråk på att täcka hela det diakonala fältet. Fokus för uppgifterna är *församlingens diakonala arbete* oavsett om det finns anställda diakoner eller inte och berör genom detta flera medarbetarkategorier. Det diakonala arbete som avses att räknas är *insatser organiserade av den aktuella församlingen med syfte att motverka sociala problem och öka livskvaliteten för de personer som berörs*.

Med organiserade avses här handlingar som på något sätt är förberedda och/eller koordinerade och/eller bekräftade som en del av församlingens uppgift (ofta formulerad i församlingsinstruktionen). Självklart äger många ”spontana” möten rum som med fog kan kallas diakonala men dessa är inte möjliga att räkna.

Definitionen anknyter till flera av de aspekter som nämnts i detta kapitelns inledning. Det görs inget anspråk på att uppgifterna ska mäta hela Svenska kyrkans diakonala verksamhet. Samtidigt är verksamheten som är tänkt att räknas inte beroende av om det finns någon diakon i församlingen utan något som alla medarbetare kan vara mer eller mindre involverade i (jfr Hollmer 2010). Sedan kommer en definition att det diakonala arbetet som räknas ska vara organiserat av församlingen genom att vara planerat inom församlingens verksamhet och ha syftet att motverka sociala problem och öka livskvaliteten för de som berörs. Detta innebär att mer spontana möten inte kommer att fångas in av statistiken och därmed sker även här en avgränsning.

De nya uppgifterna var indelade i tre huvudkategorier: uppsökande verksamhet, ekonomiskt bidrag till hushåll samt antal tillfällen som personer sökt församlingens råd, bistånd och stöd. Tanken är att på sikt införa ytterligare kategorier för andra former av åtgärder än bara ekonomiskt bistånd. För att inte föra in så många uppgifter på en gång prioriterades dock dessa. Generellt sett rapporterar de flesta församlingar in sin verksamhetsstatistik. Vid den senaste insamlingen var den totala svarsfrekvensen 98,5 procent. När det gäller de nya uppgifterna kring diakonal verksamhet är det av olika skäl svårare att uttala sig om svarsfrekvensen. Av samtliga församlingar var det 80 procent som uppgav att de bedrivit uppsökande verksamhet, 55 procent att de betalat ut ekonomiska bidrag, och 68 procent uppgav hur många gånger som personer sökt församlingens bistånd, råd eller stöd. Det innebär att det finns

vissa osäkerheter i de uppgifter som framöver kommer att redovisas samt att siffrorna med stor säkerhet är för låga. I vissa fall kan det också handla om att församlingar inte kunnat återskapa uppgifterna i efterhand men gjort en uppskattning. Först när detta års uppgifter jämförs med kommande års insamlingar blir det möjligt att utvärdera detta.

Med tanke på att det är första gången som dessa uppgifter samlas in, har en övervägande majoritet av alla församlingar rapporterat in någon form av uppgifter. Bland dem som inte angivit att de bedriver någon form av verksamhet inom ramen för de efterfrågade uppgifterna, går det inte att veta om de faktiskt inte bedriver sådan verksamhet eller inte kunnat ta fram uppgifterna detta första år. Skillnaden mellan antalet församlingar som svarat på frågorna ger dock en fingervisning om att det är vanligare med uppsökande verksamhet än att församlingar ger ekonomiskt bidrag. Att andelen som svarat på frågan kring antal gånger som personer sökt församlingens stöd är lägre än uppsökande verksamhet är sannolikt ett uttryck för att denna uppgift är mycket svårare att återskapa i efterhand, som flera församlingar också påpekade.

Osäkerheterna är större bland uppgifter där det finns stora skillnader mellan församlingarna. Frågan kring hur mycket församlingarna delar ut i ekonomiskt bidrag är ett sådant exempel, där ett fåtal församlingar tillsammans delar ut en mycket stor andel av det totala beloppet. De sex församlingar som delade ut de största beloppen utgör tillsammans 30 procent av det totala beloppet för hela Svenska kyrkan. Om det finns församlingar som betalar ut liknande belopp men inte rapporterat in detta, påverkar det statistiken mycket mer än om en församling med lägre belopp gjort det. Det bör även nämnas att de uppgifter som efterfrågas i verksamhetsstatistiken är knutna till församlingens verksamhet. En församling som söker medel från exempelvis stiftet och sedan delar ut dem kommer alltså med i statistiken, medan en församling som ger ekonomiska resurser till exempelvis Stadsmissionen inte räknas med. Den rent ekonomiska aspekten behöver inte nödvändigtvis sammanfalla med verksamheten. Därför kommer det att bli viktigt att komplettera dessa typer av uppgifter med siffror som också mäter hur stora delar av församlingens budget som avsätts för dessa typer av verksamheter.

Trots de osäkerheter som lyfts i detta avsnitt finns det anledning att gå vidare och redovisa resultatet från insamlingen. I ljuset av de svårigheter att mäta detta område som tagits upp i kapitlets första avsnitt, är det ett beundransvärt arbete som församlingarna gjort som möjliggör detta första spadtag kring att mäta omfattningen av en del av Svenska kyrkans diakonala verksamhet.

RESULTATET FRÅN 2014 ÅRS INSAMLING

Vid användningen av de inrapporterade uppgifterna är det viktigt att ta hänsyn till de osäkerheter som nämnts i föregående avsnitt. Sannolikt är uppgifterna för låga eftersom inte alla församlingar kunnat rapportera in uppgifter, samtidigt som en del uppgifter också kan vara uppskattningar av det gångna årets verksamhet. De inrapporterade uppgifterna visar ändå att under 2014 besöktes cirka 78 900 personer i sina hem inom ramen för insatser organiserade av församlingar med syfte att motverka sociala problem och öka livskvaliteten hos de personer som berörs. Ytterligare 56 600 personer besöktes på institutioner som exempelvis sjukhus, fängelser och äldreboenden. Huruvida detta är mycket eller litet beror naturligtvis på vad man jämför med. Brottsförebyggande rådet uppger att det fanns 4 320 personer inskrivna på kriminalvårdsanstalt den 1 oktober 2014 (BRÅ 2015). I takt med att kunskapen ökar inom dessa områden blir det möjligt att göra mer relevanta jämförelser.

Gällande uppgiften om ekonomiskt bidrag rapporterade församlingarna att cirka 28 200 hushåll sökt ekonomiskt bidrag under året. Till uppgiften fanns även underkategorier som handlade om vilken form av hushåll det rörde sig om. Flera kommentarer inkom under insamlingsperioden kring att detta inte alltid var något som församlingarna kände till samt att det inte alltid rörde sig om personer som hade någonstans att bo. Statistiken visar att 58 procent av samtliga sökande bestod av hushåll utan barn, 30 procent var hushåll med ensamstående vuxen och hemmavarande barn samt 12 procent av hushåll med två vuxna och hemmavarande barn. Det totala belopp som utbetalades var 43,4 miljoner. Sett till fördelningen mellan sökande hushåll och det belopp som utbetalades fördelar sig dessa på ungefär samma sätt. Det finns dock en skillnad mellan hushållen utan barn och de med en ensamstående vuxen med hemmavarande barn, där 36 procent av beloppet går till hushåll med en vuxen med barn och 51 procent till hushåll utan barn. Detta är ett tecken på att beloppen för ensamstående med barn är generellt högre, vilket ter sig rimligt då detta är en speciellt utsatt situation.

Det blir återigen relevant att lyfta frågan vad detta kan sättas i relation till. I Socialstyrelsens statistik för ekonomiskt bistånd under 2014 i kommuner (som tyvärr präglas av stora problem med kommuner som inte rapporterat in sin statistik) framgår att 226 684 hushåll fick ekonomiskt bistånd någon gång under året. Totalt betalades 10,5 miljarder kronor ut under samma år. Framöver kommer det att vara möjligt att följa denna utveckling tillsammans med den som sker inom Svenska kyrkan. Tidigare nämndes också att bilden kommer att behöva kompletteras med andra källor, till exempel att ekonomiska medel som Svenska kyrkan bidrar med

kan kanaliseras via en annan organisation som då inte kommer med i denna statistik. Den uppgift som troligtvis är mest osäker är antalet gånger som personer sökt församlingens råd, bistånd eller stöd. Utifrån de inrapporterade uppgifterna rör det sig här om cirka 600 000 gånger.

DIAKONI UTANFÖR STATISTIKEN

Gemensamt för verksamhetsstatistiken som redovisats här är att den berör verksamhet som församlingar utför. Utöver församlingsdiakonin finns annan diakonal verksamhet inom eller i samarbete med Svenska kyrkan. Det kanske tydligaste exemplet är det arbete som diakoniinstitutionerna Vårsta, Samariterhemmet, Bräcke, Sköndal och Ersta utför. Verksamhet som bedrivs vid institutioner som dessa ingår inte självklart i de uppgifter som samlas in via verksamhetsstatistiken. Detsamma gäller diakonala insatser som görs med stiftet som bas till exempel rådgivningsbyrån i Stockholm som verkar för att flyktingar och asylsökande ska få juridisk hjälp (se www.sweref.org). Ett annat exempel är Svenska kyrkans familjerådgivning som redovisar sin egen statistik².

Diakoni som bedrivs på sjukhus eller fängelser är ett annat exempel där det sannolikt bara är delar av verksamheten som täcks av det som församlingar utför. Sjukhuskyrkan har exempelvis förvisso sjukhuspräster och diakoner som är anställda av de församlingar där sjukhus är belägna. Samtidigt är sjukhuskyrkan i grunden en ekumenisk organisation med interreligiösa inslag. Det betyder att det förmodligen finns en överlappning mellan det som Svenska kyrkan gör enskilt och det som görs tillsammans med andra kyrkor och trossamfund.

När Svenska kyrkan är verksam inom den militära organisationen i Sverige eller utomlands liknar situationen den i sjukhuskyrkan. Visserligen är de präster som åker med utomlands anställda i en församling, men det finns också en stab inom försvarsmakten som är knuten till Svenska kyrkans nationella nivå. En närmare titt på organiseringen av själavård inom kriminalvården ger också exempel på anställningsformer som inte är knutna till en församling. De här vitt skilda verksamheterna har gemensamt att de inte självklart finns med i den verksamhet som en församling utför, och därför hamnar verksamheten också utanför den nuvarande diakonala statistiken.

I takt med att församlingarna bygger upp rutiner för de uppgifter som efterfrågas i verksamhetsstatistiken kommer det också att bli

² Se internwww.svenskakyrkan.se/Diakoni/svenska-kyrkans-familjeradgivning

viktigt att komplettera dessa uppgifter med de verksamheter som nämnts i detta avsnitt för att bilden ska bli mer komplett. I alla händelser kommer det alltid att vara viktigt att förtydliga att de uppgifter som är möjliga att redovisa inte utgör en komplett bild.

AVSLUTANDE REFLEKTION

Den årliga statistiken sätter många anställda inom Svenska kyrkan i arbete. Barn- och ungdomsledarna behöver räkna antalet besökare när det är öppen verksamhet. Vaktmästaren klättrar upp på orgellådan och räknar hur många personer som sitter i kyrkbänkarna under gudstjänsten. Kyrkomusikern uppger att årets barnkör har 25 medlemmar. Med detta första spadtag finns också möjligheten att följa Svenska kyrkans arbete för människor som behöver kyrkans råd, bistånd och stöd. Att börja räkna något påverkar också med stor säkerhet verksamheten. Framöver kan församlingarna använda dessa uppgifter för att planera det kommande årets verksamhet och utvärdera det gångna. Det kommer att vara möjligt att redovisa omfattningen av arbetet för kyrkorådet. Vi har valt att inte publicera dessa uppgifter på Internet ännu, eftersom det bara rör sig om detta första år. Men förhoppningen är att nästa år kunna göra uppgifterna som rapporteras in allmänt tillgängliga. Det blir då möjligt att använda en sökmotor för att få fram uppgifter om till exempel hur många hushåll som fått ekonomiskt stöd av Svenska kyrkan under det gångna året och hur mycket som delats ut.

Ett första spadtag innebär långt ifrån att arbetet är slutfört. Under årets insamling har en mängd synpunkter inkommit med frågor och kommentarer kring de nya uppgifterna. Flera av dessa kommer att innebära förändringar, kompletteringar och förtydliganden av instruktionerna till uppgifterna. Statistiken har inget egenvärde. Den måste användas, tolkas och diskuteras. Men med detta arbete finns något att ta spjärn emot i samtalet. Det delades ut 43,4 miljoner som ekonomiskt stöd till hushåll. Troligtvis mer än så. Vi kan se att beloppen som utbetalas till ensamstående med barn generellt sett är högre än för hushåll utan barn. Hur ser det ut nästa år? Ökar det eller minskar det? Hur följer detta utvecklingen generellt i samhället? Det här är exempel på frågor som vi får återkomma till i framtida analyser av Svenska kyrkans diakonala arbete.

KÄLLFÖRTECKNING:

- Bromander, Jonas (1997). "Till vad ska diakonal räkning tjäna?",
ur Tro och tanke 1997:7
- Bromander, Jonas (2011). "Svenska kyrkans medlemmar"
- Brottsförebyggande rådet (2015) "Kriminalvård – Slutlig statistik
för 2014", Brottsförebyggande rådet
- Hollmer, Miriam (2010). "Församlingsdiakoni i förändring?
Svenska kyrkans sociala arbete så som det utförs av församlings-
diakonerna", Rapport från analysenheten, Svenska kyrkan.
- Linde, Stig & Lindström, Sanna (2012). "Uppföljning av försam-
lingarnas diakonala arbete i den kyrkliga verksamhetsstatiken
– förslag till frågeområden och redovisning av intervjuade för-
samlingsmedarbetares röster", Arbetsrapport, Svenska kyrkan.
- Socialstyrelsen (2014). "Sjukdomar i slutet vård 1988–2013",
Socialstyrelsen
- Willander, Erika (2009). Konsten att räkna kyrkostatistik, Svenska
kyrkan



Kapitel 5

Vem skänker pengar till Svenska kyrkans internationella arbete?

Peter Brandberg

Skulle vi ta en slumpvis vald person i Sverige och be denna nämna en insamlingsorganisation som arbetar med internationellt bistånd kommer en av tio inte att komma på någon sådan. Av de som kan nämna en organisation kommer 13 av 1 000 nämna Svenska kyrkans arbete. Det här kapitlet handlar om vilka individer som är mest benägna att skänka pengar till internationella biståndsorganisationer och vilka som skänker eller kan tänka sig att skänka pengar till Svenska kyrkans internationella arbete.

BAKGRUND

Visserligen minskade andelen insamlade medel av de totala externa intäkterna till Svenska kyrkans internationella arbete från 53 till 37 procent mellan 2010 och 2012, vilket till stor beror på ökade medel från Sida. Men insamlade medel utgör fortfarande en central del av verksamhetens finansiering. År 2012 uppgick det totala beloppet från kollekt, gåvor och testamenten till 154 miljoner kronor. Under en längre tid har dock intäkterna från församlingskollekt minskat stadigt, samtidigt som det enskilda givandet ökar. Det kan delvis bero på att församlingarna använder församlingskollekterna till andra ändamål men också på att antalet gudstjänstbesök minskar (Svenska kyrkan 2013:1).

Det är däremot inte så att gudstjänstdeltagarna ger mindre i kollektlåven idag än tidigare. Kyrkostatistiken visar att den genomsnittliga deltagaren år 1970 gav 3 kronor och 10 öre per tillfälle

vid en söndagsgudstjänst. År 2014 visar statistiken att motsvarande belopp är 26 kronor och 30 öre. Efter en prisjustering utifrån konsumentprisindex motsvarar det cirka 3 kronor och 50 öre i 1970 års penningvärde. Snarare beror de minskade kollekterna på att det blir allt glesare i kyrkbänkarna, och det blir då nödvändigt att finna andra former av insamling som kompenserar för effekterna av denna utveckling. Två sådana sätt är att människor antingen kan ge enstaka gåvor i andra sammanhang än gudstjänster eller bli regelbundna givare, där man exempelvis betalar in en viss summa pengar en gång i månaden. Detta sätt att samla in pengar innebär dock att Svenska kyrkan, i större utsträckning än tidigare, verkar på en marknad där flera andra organisationer vädjar om ekonomiskt stöd för sin verksamhet (Svenska kyrkan 2008).

Den ökade konkurrensen om givarna gör att det finns anledning att försöka förstå detta område och vilka individer som väljer att stödja just Svenska kyrkans internationella arbete. Att en stor del av verksamheten är beroende av statliga medel är inget specifikt för Svenska kyrkan utan gäller stora delar av den ideella sektorn. Frivilligorganisationernas insamlingsråd (FRII) lyfter i en rapport fram att det i framtiden kan bli en utmaning, eftersom den demografiska utvecklingen med en åldrande befolkning kommer att kräva mer offentliga medel inom exempelvis sjukvård och äldreomsorg (FRII 2014). Detta kan på sikt medföra att finansieringen av exempelvis internationellt bistånd i högre grad än idag kommer från den privata sektorn. I takt med minskande medlemsantal och krympande intäkter från medlemsavgifter är det också sannolikt att delar av den verksamheten inom Svenska kyrkan kommer att behöva finansieras på andra sätt. Det kan innebära att enskilda individers givande vid sidan av kyrkoavgiften får en allt större betydelse.

Detta kapitel bygger på ett material från en enkätundersökning kallad Kyrkbussen som genomfördes under november månad 2014 med cirka 5 600 svarande i åldrarna 16-80 år från en slumpvis rekryterad webbpanel. Med undantag för att äldre svarat i något högre grad än yngre finns inga större skevheter i materialet, vilket gör att urvalet kan ses som representativt för Sveriges befolkning inom detta åldersspann¹. Syftet med detta kapitel är att låta resultatet av enkätundersökningen bidra till kunskapen i stort kring attityder till givande till Svenska kyrkan.

VEM GER ÖVER HUVUD TAGET?

Tidigare studier har visat att faktorer som kön, inkomst, ålder och

¹ Se: <http://internwww.svenskakyrkan.se/statistik/kyrkbussar> för information kring undersökningen.

politiska sympatier har betydelse för hur benägna människor är att skänka pengar till hjälporganisationer (Ekengren och Oscarsson 2013). Detta bekräftas även i materialet som används i denna analys. I tabell 1 redovisas andelen personer som uppger att de skänker pengar regelbundet eller att de har skänkt en enstaka gåva de senaste sex månaderna till organisationer som arbetar med internationellt bistånds- och/eller opinionsarbete².

Andelen som säger att de skänker pengar regelbundet är totalt sett 42 procent av befolkningen. Det är vanligare att vara månadsgivare bland kvinnor än bland män. Skillnaden mellan könen är cirka åtta procentenheter, där 46 procent av kvinnorna och 38 procent av männen uppger att de ger regelbundet. Uppgiften kring personers årsinkomst före skatt är uppdelad i fyra grupper, där de som tjänar under 200 000 kronor om året tillhör den lägsta inkomstkategorin och de som tjänar 600 000 kronor eller mer tillhör den högsta. Vissa av de svarande uppgav inte hur stor årsinkomst de har och finns därför inte med i sammanställningen. Andelen som anger att de ger regelbundet ökar i takt med årsinkomsten. Skillnaden mellan dem som tjänar upp till 200 000 per år och dem som tjänar över 600 000 per år är cirka 15 procentenheter.

Även ålder visar sig hänga samman med huruvida människor är regelbundna givare eller inte, där andelen ökar i varje åldersgrupp från 23 procent bland de yngsta upp till 56 procent i den äldsta gruppen.

Delas svaren upp efter vad de svarande röstade på i det senaste riksdagsvalet är det bland Kristdemokraternas, Vänsterpartiets, Folkpartiets och Feministiskt initiativs väljare som största andelen regelbundna givare finns. Bland de svarande med dessa politiska sympatier uppger en majoritet, dvs över 50 procent, att de regelbundet skänker pengar till någon typ av insamlingsorganisation som arbetar med internationellt bistånds- och/eller opinionsarbete. Bland dem som röstade på Miljöpartiet och Centerpartiet är andelen strax under 50 procent. Bland socialdemokratiska väljare ger 44 procent regelbundet och bland moderater 40 procent. Lägst andel regelbundna givare finns bland Sverigedemokraternas väljare där endast 24 procent uppger att de skänker pengar regelbundet.

Den grupp som anger att de under de senaste sex månaderna skänkt en enstaka gåva, cirka 48 procent av de svarande, är något

2. Frågorna löd: "Ger du regelbundet, via autogiro eller inbetalningskort, till någon organisation som arbetar med internationellt bistånds- och/eller opinionsarbete? Du kan ange en eller flera organisationer." och "Har du de senaste sex månaderna givit någon enstaka gåva till en organisation som arbetar med internationellt bistånd och/eller opinionsarbete (via inbetalningskort, insamlingsbössa, webbplats, SMS, Swish, kollekt eller på annat sätt)?"

större än den som anger att de är regelbundna givare. Även här finns en skillnad på nio procentenheter mellan könen, där det är vanligare att kvinnor skänkt pengar jämfört med män. Denna skillnad mellan könen är ungefär lika stor som den för det regelbundna givandet.

Däremot finns inte samma mönster när det gäller de olika inkomstgrupperna. Visserligen är de som tjänar minst mindre benägna att ge en enstaka gåva än de övriga grupperna, men bland dessa rör det sig sedan bara om skillnader på enstaka procentenheter och det finns inget klart mönster mellan inkomstklasserna. Det mönster som framträder är att det i första hand är personer med lite större ekonomiska resurser som skänker pengar regelbundet, medan inkomstens storlek inte på samma sätt påverkar givandet vid enstaka tillfällen. Detta ter sig ganska logiskt. Att skänka pengar vid enstaka tillfällen är något som människor kan göra när de tycker att privatekonomin tillåter det, medan det regelbundna givandet är en återkommande kostnad som kräver en större ekonomisk trygghet.

I fråga om skillnader mellan åldersgrupperna är de yngre generellt sett mindre benägna att skänka pengar till insamlingsorganisationer än äldre. Skillnaden är särskilt stor i fråga om det regelbundna givandet, där endast 23 procent inom den yngsta ålderskategorin, 16–24 år, uppger att de skänker pengar regelbundet.

TABELL 1. ANDEL SOM UPPGER SIG GE REGELBUNDET TILL EN ORGANISATION SOM ARBETAR MED INTERNATIONELLT BISTÅNDS- OCH/ ELLER OPINIONSARBETE (PROCENT)

	Ger regelbundet	Skillnad mot samtliga som ger regelbundet	Gett enstaka gåva de senaste sex månaderna	Skillnad mot samtliga som gett enstaka gåva	n
Samtliga	41,8		48,3		5 587
Kvinna	45,8	4,0	53,1	4,8	2 670
Man	38,1	-3,7	44,0	-4,3	2 903
0–200 tkr	36,0	-5,7	47,4	-0,9	1 129
200–400 tkr	44,1	2,3	50,4	2,1	2 289
400–600 tkr	48,5	6,7	49,4	1,1	885
+ 600 tkr	51,4	9,6	51,4	3,1	325
16–24 år	23,0	-18,8	40,3	-8,0	771
25–34 år	31,4	-10,4	41,5	-6,8	757
35–44 år	35,6	-6,1	42,3	-6,0	836
45–54 år	41,5	-0,2	43,6	-4,7	828
55–64 år	48,3	6,5	47,2	-1,1	904
65 år och äldre	56,4	14,6	62,6	14,2	1 491
Centerpartiet	47,4	5,6	50,8	2,4	323
Feministiskt initiativ	50,6	8,8	61,7	13,3	180
Folkpartiet	51,1	9,3	57,1	8,8	366
Kristdemokraterna	56,0	14,2	67,0	18,7	309
Miljöpartiet	47,9	6,1	51,6	3,3	459
Moderaterna	39,7	-2,1	45,7	-2,7	1 187
Socialdemokraterna	43,8	2,0	52,8	4,5	1 344
Sverigedemokraterna	24,0	-17,8	28,3	-20,0	491
Vänsterpartiet	52,6	10,8	51,4	3,1	348

Bland de yngre är det betydligt vanligare att skänka pengar vid enstaka tillfällen. Även detta kan vara ett tecken på att givandet vid enstaka tillfällen ligger närmare till hands för dem med mindre ekonomiska resurser, eftersom många yngre fortfarande studerar och har relativt låga inkomster. Andra studier kring attityder till svensk biståndspolitik har dock visat att det finns en tydlig skillnad mellan yngre och äldre, där de äldre är mindre positiva till svenskt statligt bistånd till utvecklingsländer men mer benägna att vara medlemmar i och skänka pengar till hjälpporganisationer. En tolkning är att det bland äldre finns en mer utbredd uppfattning om att man själv måste ta ansvar för fattiga människor, medan yngre tycker att det är en fråga för välfärdsstaten (Ekengren och Oscarsson 2013).

Bland de svarande som angav att de röstade på Kristdemokraterna i senaste valet återfinns den högsta andelen givare, både bland dem som angett att de skänker pengar regelbundet och dem som gör det vid enstaka tillfällen. Att just kristdemokrater även hamnar högt inom kategorin enstaka tillfällen kan ha att göra med att kollektorer nämns som exempel på enstaka gåvor i enkäten. Det har även visat sig att religiositet i sig bidrar till ett ökat givande. Även om hänsyn tas till en mängd bakomliggande faktorer som ålder, kön och inkomst, kvarstår religiositet som en betydande faktor i detta avseende. Individer som anger att de ber ofta är i högre grad medlemmar i hjälpororganisationer och skänker i större utsträckning pengar. En förhållandevis hög andel inom samma grupp är dessutom emot förslag att minska det statliga biståndet till utvecklingsländer (Ekengren och Oscarsson 2013).

Feministiskt initiativs väljare har den näst högsta andelen, 62 procent, som anger att de skänkt en enstaka gåva. Därefter följer Folkpartiets, Socialdemokraternas, Miljöpartiets, Vänsterpartiets och Centerpartiets väljare, samtliga med över 50 procent som angett att de skänkt pengar vid enstaka tillfällen. Bland de moderata väljarna är motsvarande andel 46 procent. De svarande som röstade på Sverigedemokraterna har återigen den lägsta andelen givare med 28 procent. I en annan studie av givande visade det sig att moderata väljare i högre grad än andra hellre skänker pengar till organisationer som sysslar med vetenskap (Ekengren och Oscarsson 2013).

DEM ÄR DET SOM GER TILL SVENSKA KYRKANS INTERNATIONELLA ARBETE?

Efter att ha beskrivit några egenskaper hos de personer som på olika sätt skänker pengar till organisationer som arbetar med internationellt bistånd finns det anledning att gå vidare och undersöka hur väl denna bild stämmer överens med den grupp som anger att de givit till Svenska kyrkans internationella arbete. Det kan vara av intresse att se vilka dessa personer är i relation till hela befolkningen men också hur de förhåller sig till de grupper som totalt sett uppgett att de skänker pengar, antingen regelbundet eller i form av enstaka gåvor.

Tabell 2 redovisar andelen som uppger att de skänker pengar till Svenska kyrkans internationella arbete både i form av regelbundet givande och som en enstaka gåva under de senaste sex månaderna. Av hela enkätunderlaget är det 2,5 procent som uppger att de ger regelbundet till detta arbete. Ungefär lika stor andel på 2,6 procent uppger att de har skänkt pengar vid ett enstaka tillfälle. Inom parentes i tabellen anges också hur stor andel av alla givare detta utgör.

Av dem som ger regelbundet är det 5,9 procent som uppger att de ger till Svenska kyrkan och av dem som skänkt en enstaka gåva är det 5,3 som uppger att de gör det. Här är det viktigt att komma ihåg att frågan avser just den senaste gåvan och att det kan röra sig om insamlingsbössor på stormarknader eller liknande. Generellt finns det också skillnader mellan könen där en något större andel av kvinnorna skänker pengar till Svenska kyrkan beräknat på samtliga enkätsvar. Av den totala mängd personer som anger att de regelbundet skänker pengar är andelen som gör det till Svenska kyrkan dock större bland männen, 6,2 procent jämfört med 5,6 procent bland kvinnorna.

TABELL 2. ANDEL SOM UPPGETT ATT DE REGELBUNDET SKÄNKER PENGAR TILL SVENSKA KYRKANS INTERNATIONELLA ARBETE OCH ANDEL SOM SKÄNKT EN ENSTAKA GÅVA UNDER DE SENASTE SEX MÅNADERNA OCH SENAST GAV TILL SVENSKA KYRKANS INTERNATIONELLA ARBETE. ANDEL AV SAMTLIGA REGELBUNDNA GIVARE OCH SAMTLIGA SOM GIVIT EN ENSTAKA GÅVA INOM PARANTES (PROCENT).

	Regelbundet	n	Enstaka gåva	N
			de senaste sex månaderna	
Samtliga	2,5 (5,9)	5 587 (2 335)	2,6 (5,3)	5 587 (2 700)
Kvinna	2,6 (5,6)	2 670 (1 222)	3,0 (5,6)	2 670 (1 419)
Man	2,4 (6,2)	2 903 (1 107)	2,2 (5,0)	2 903 (1 277)
0–200 000	1,7 (4,7)	1 129 (407)	2,7 (5,6)	1 129 (535)
200 000–400 000	3,2 (7,2)	2 289 (1 010)	3,1 (6,2)	2 289 (1 154)
400 000–600 000	2,3 (4,7)	885 (429)	2,1 (4,3)	885 (437)
600 000 +	2,8 (5,4)	325 (167)	0,9 (1,8)	325 (167)
16–24 år	1,0 (4,5)	771 (177)	2,3 (5,8)	771 (311)
25–34 år	1,3 (4,2)	757 (238)	1,5 (3,5)	757 (314)
35–44 år	1,7 (4,7)	836 (298)	1,6 (3,7)	836 (354)
45–54 år	2,2 (5,2)	828 (344)	1,9 (4,4)	828 (361)
55–64 år	2,2 (4,6)	904 (437)	2,4 (5,2)	904 (427)
65 år och äldre	4,6 (8,1)	1 491 (841)	4,2 (6,8)	1 491 (933)
Centerpartiet	5,3 (11,1)	323 (153)	4,6 (9,1)	323 (164)
Feministiskt initiativ	3,3 (6,6)	180 (91)	1,7 (2,7)	180 (111)
Folkpartiet	3,8 (7,5)	366 (187)	3,0 (5,3)	366 (209)
Kristdemokraterna	5,8 (10,4)	309 (173)	4,9 (7,2)	309 (207)
Miljöpartiet	1,7 (3,6)	459 (220)	3,5 (6,8)	459 (237)
Moderaterna	2,5 (6,4)	1 187 (471)	2,2 (4,8)	1 187 (542)
Socialdemokraterna	1,9 (4,3)	1 344 (588)	2,2 (4,1)	1 344 (710)
Sverigedemokraterna	1,4 (5,9)	491 (118)	2,0 (7,2)	491 (139)
Vänsterpartiet	1,7 (3,3)	348 (183)	2,0 (3,9)	348 (179)

Av tabell 2 framgår också att det positiva samband mellan andelen som skänker pengar till insamlingsorganisationer och inkomstnivå som vi kunde se generellt sett (se tabell 1) inte framträder när vi studerar dem som skänker pengar till Svenska kyrkans internationella arbete. Högst andel givare, både de som ger regelbundet och de som gör det vid enstaka tillfällen, finns bland de svarande i inkomstspannet 200 000–400 000 kronor om året. Minst vanligt att skänka pengar till Svenska kyrkan är det bland dem som tjänar minst (av de regelbundna givarna) och bland dem som tjänar allra mest (av dem som skänkt pengar vid enstaka tillfällen).

Det är också tydligt att de regelbundna givarna framförallt finns inom den äldsta åldersgruppen. Inom gruppen över 65 år uppgår 4,6 procent att de ger till Svenska kyrkans internationella arbete, och av dem som skänker pengar regelbundet är motsvarande andel 8,1 procent. Detta mönster är inte lika tydligt bland dem som skänkt en enstaka gåva, där de yngsta i större utsträckning än flertalet av de övriga åldersgrupperna svarat att det skänkt pengar. Detta kan möjligen vara en effekt av att en betydande andel av personerna åldern 16–24 år relativt nyligen varit konfirmander eller varit ideellt engagerade som konfirmandledare.

Tabellen visar också att det är bland centerpartister och kristdemokrater som Svenska kyrkans internationella arbete har sitt bredaste stöd. Bland de förstnämnda är det 11,1 procent av alla som skänker pengar regelbundet som väljer att göra det till Svenska kyrkan och bland de senare 10,4 procent. Bland dem som röstade på Sverigedemokraterna är det som vi tidigare sett en låg andel som ger gåvor i relation till andra partisympatisörer. Av de Sverigedemokrater som ändå skänker pengar till insamlingsorganisationer generellt sett är det dock en relativt hög andel, 7,2 procent, som väljer att göra det till Svenska kyrkan. Bland vänsterpartister och de som röstade på Feministiskt initiativ är motsvarande andel betydligt lägre, 3,9 respektive 2,7 procent.

VEM KAN TÄNKA SIG ATT GE TILL SVENSKA KYRKANS INTERNATIONELLA ARBETE?

I enkäten fanns även en mer hypotetisk fråga som löd ”Om du skulle ge 100 kronor i månaden till en insamlingsorganisation som arbetar med internationella frågor, vilken organisation skulle du då välja?” Av samtliga svarande angav 1,9 procent att de skulle välja att skänka pengarna till Svenska kyrkans internationella arbete. De svarande kunde endast välja ett alternativ. Den organisation som utan tvekan flest angav var Läkare utan gränser som omfattar 21,9 procent av samtliga svarande. Det mönster som framträder i fråga om hur olika undergrupper, fördelade efter kön, ålder, inkomst och partisynpati, svarat på denna fråga liknar det

som redovisats i tabell 1 och 2. Det är de äldre som är mest benägna att i första hand ge till Svenska kyrkans arbete liksom de som röstade på Centerpartiet och Kristdemokraterna i det senaste riksdagsvalet.

Det kan dock finnas andra faktorer som i högre grad påverkar benägenheten att ge till Svenska kyrkans internationella arbete. I den tidigare nämnda rapporten från FRII gjordes en enkätundersökning bland allmänheten kring vad som påverkar människors val av ideell organisation som de skänker pengar till. Det som framför allt påverkade detta var att de svarande hade förtroende för verksamheten (FRII 2014: 20). På andra plats kom att organisationen är bra på att visa hur pengarna används, på tredje plats att de svarande brann för ändamålet och på fjärde att organisationen har ett känt varumärke och gott rykte. Det finns alltså anledning att tro att personer som i högre grad känner till Svenska kyrkan och det internationella arbetet ger i högre grad än andra. Det finns också anledning att anta att synen på Svenska kyrkan i stort påverkar viljan att ge till dess verksamhet.

I enkäten finns två frågor som kan sägas mäta de svarandes inställning till Svenska kyrkan. Den ena frågan lyder: "Hur vill du beskriva din egen relation till Svenska kyrkan idag?" Svartalternativen består av en femgradig skala från "Mycket svag" till "Mycket stark". Den andra frågan lyder: "Vilken är din uppfattning i stort om Svenska kyrkan?" och består också av en femgradig skala från "Mycket negativ" till "Mycket positiv". I tabell 3 redovisas hur benägenheten att skänka pengar till det internationella arbetet varierar med relationen till och bilden av Svenska kyrkan. De femgradiga skalorna har här gjorts till två kategorier. De som anser sig ha en ganska stark eller mycket stark relation till Svenska kyrkan kategoriseras som "Stark relation" och resterande som "Ljummen eller svag relation". De med en ganska positiv eller mycket positiv bild av Svenska kyrkan kategoriseras som "Positiv bild" och resterande som "Neutral eller negativ bild".

TABELL 3. ANDEL SOM SKÄNKER ELLER KAN TÄNKAS SKÄNKA PENGAR TILL SVENSKA KYRKANS INTERNATIONELLA ARBETE UPPDELAT EFTER UPPLEVD RELATION TILL OCH BILD AV SVENSKA KYRKAN (PROCENT)

	Ger regelbundet	Enstaka gåva	Skulle ge	n
Stark relation	15,0	14,5	12,7	512
Ljummen eller svag relation	1,2	1,4	0,8	5 075
Positiv bild	5,0	5,3	4,1	2 323
Neutral eller negativ bild	0,6	0,6	0,3	3 264

Tabellen visar på ett genomgående mönster oavsett vilket fråga som används. De som upplever att de har en stark eller ganska stark relation till Svenska kyrkan är mycket mer benägna att både ge regelbundet, ge enstaka gåvor eller skulle kunna tänka sig att skänka pengar. Genom detta blir frågan om givande till Svenska kyrkans internationella arbete också en fråga kring vad människor har för bild av Svenska kyrkan och vilken relation de har till den. Sociala fenomen verkar sällan i en viss riktning. En kontakt med det internationella arbetet kan stärka relationen och skapa en positiv bild, men motsatsen är också möjlig. Frågan är hur detta förhåller sig till de tidigare beskrivna kategorierna kön, ålder och inkomst. I tabell 4 redovisas hur benägenheten att skänka pengar till det internationella arbetet varierar mellan dessa kategorier med hänsyn tagen till deras relationer till och bilder av Svenska kyrkan.

TABELL 4. ANDEL SOM ANGER ATT DE GER REGELBUNDET ELLER ENSTAKA GÅVA TILL SVENSKA KYRKANS INTERNATIONELLA ARBETE AV HELA BEFOLKNINGSUNDERLAGET EFTER RELATION TILL SAMT BILD AV SVENSKA KYRKAN (PROCENT)

	Stark relation		Ljumsen eller svag relation		Positiv bild		Neutral eller negativ bild	
	Ger regelbundet	Enstaka gåva	Ger regelbundet	Enstaka gåva	Ger regelbundet	Enstaka gåva	Ger regelbundet	Enstaka gåva
Samtliga	15,0	14,5	1,2	1,4	5,0	5,3	0,6	0,6
Kvinnor	13,9	13,2	1,2	1,7	5,0	5,4	0,4	0,8
Män	16,9	16,4	1,2	1,1	5,0	5,2	0,9	0,5
0–200 000	12,1	14,0	0,6	1,5	4,2	5,5	0,0	0,7
200 000–400 000	17,4	18,3	1,6	1,5	6,3	6,5	0,8	0,5
400 000–600 000	18,7	10,7	0,7	1,4	4,4	4,1	0,8	0,8
600 000 +	15,4	3,8	1,7	0,7	4,1	1,7	2,0	0,5
16–24 år	6,4	19,1	0,7	1,2	2,3	6,4	0,4	0,2
25–34 år	18,8	6,3	0,6	1,2	2,7	3,4	0,6	0,4
35–44 år	8,9	12,5	1,2	0,8	2,7	3,0	0,9	0,4
45–54 år	13,6	12,1	1,2	1,0	4,2	3,9	0,8	0,6
55–64 år	15,6	12,2	0,7	1,4	4,8	5,3	0,5	0,5
65 år och äldre	18,1	16,7	2,2	2,0	8,5	7,3	0,7	1,2

Även om tabellen bygger på grupper med mycket få individer är poängen att visa på det mönster som upprepar sig för de flesta av kategorierna, även när hänsyn tas till kön, inkomst och ålder. De flesta givarna återfinns inom grupperna med stark relation till och

en positiv bild av Svenska kyrkan. Genom detta blir frågan kring människors vilja att bidra ekonomiskt till Svenska kyrkans internationella verksamhet också en fråga om människors upplevelse av Svenska kyrkan i stort. Det är naturligtvis inte så att människors inställning till Svenska kyrkan uppstår i ett vakuum. Den beror på en mängd faktorer som anknyter till frågan om Svenska kyrkans relevans i dagens samhälle. Det är en fråga som flera tidigare undersökningar av Svenska kyrkans medlemmar behandlat (exempelvis Bromander 2011).

AVSLUTNING

Detta kapitel har handlat om människors benägenhet att ge till olika hjälporganisationer som arbetar med internationellt bistånd och mer specifikt Svenska kyrkans internationella arbete. Generellt går det att konstatera att det är en större andel bland kvinnor, höginkomsttagare och äldre som ger regelbundet. Ett liknande mönster framträder även när det gäller enstaka gåvor, men i detta fall är skillnaderna mellan olika ålders- och inkomstgrupper inte lika tydliga. En trolig anledning även här är att de enstaka gåvorna inte kräver samma långvariga ekonomiska åtagande som det regelbundna givandet.

Bland dem som väljer att ge till Svenska kyrkans internationella arbete var det tydligaste mönstret att den äldre gruppen (över 65 år) skänker pengar i större utsträckning än de yngre grupperna. En starkare relation till och en positiv bild av Svenska kyrkan bidrar också till att människor är mer benägna att ge till det internationella arbetet.

Att de äldre är mer benägna att ge till Svenska kyrkan är ett förhållande som med stor säkerhet också handlar om att de växte upp i ett samhälle där kontakten med kyrkan var mer regelbunden. Därmed har de också en relation till Svenska kyrkan som inte är lika utbredd bland de yngre generationerna. Det behöver inte betyda att de yngre har en direkt negativ bild, men den är ofta ganska otydlig. Det framkommer bland annat i den medlemsstudie som genomfördes 2010, där de så kallade diffusa medlemmarna främst fanns bland de yngre. Därmed saknade de dessutom ett tydligt motiv till att vara medlemmar i Svenska kyrkan (Bromander 2011). Med tanke på detta är det intressant att resultatet av den här redovisade undersökningen pekar på att 16–24-åringarna är mer benägna än 25–54-åringarna att skänka en enstaka gåva.

Ekonomiska bidrag till den internationella verksamheten är en typ av resurs som människor kan bidra med, ideellt engagemang är en annan. Sannolikt hänger dessa ihop, såtillvida att människor vill bidra med något, men de vill också uppleva att det man gör är meningsfullt. I den tidigare refererade rapporten från FRII framgår

det att det är viktigt för dem som ger att veta att deras pengar kommer till användning (FRII 2014). Samtidigt är människor inte längre lika trofasta mot de organisationer som de ger pengar till. Ett exempel på detta är viljan att hellre ge en enstaka gåva än en regelbunden, eftersom det då är möjligt att välja vart pengarna ska gå just vid det tillfället.

Idag blir det också allt vanligare att företag på olika sätt bidrar till det internationella arbetet, vilket kan förändra förutsättningarna inom detta område. Om den yngre generationen kräver att de företag som de köper varor och tjänster av ska bidra till internationell verksamhet, hur kommer de då att ställa sig till statlig biståndsverksamhet eller att själva skänka pengar till insamlingsorganisationer? Med stor sannolikhet kommer kartan över detta område att förändras framöver. Denna utveckling finns det all anledning att fortsätta undersöka.

KÄLLFÖRTECKNING

Bromander, Jonas (2011): Svenska kyrkans medlemmar. Verbum.
Ekengren, Ann-Marie & Oscarsson, Henrik (2013) Svensk biståndsopinion i Lennart Weibull, Henrik Oscarsson & Annika Bergström (red), Vägskäl. Göteborgs universitet: SOM-institutet.

FRII (2014): Finansiering av ideell verksamhet.

Svenska kyrkan (2013): Bilaga till Programrapport 2010–2012, Fastställd av nämnden för internationell mission och diakoni 18 mars 2013 - Bilaga 1: Ekonomiskt resultat.

Svenska kyrkan (2008): Nyckeln till Svenska kyrkan 2008. Ineko.



Kapitel 6

Konfirmation – en fråga om kön?

Peter Brandberg

Att fler flickor än pojkar väljer att konfirmeras kommer knappast som någon nyhet för anställda och förtroendevalda inom Svenska kyrkan. Under 2014 var 60 procent av alla konfirmander flickor. Av alla kyrkotillhöriga 15-åringar var det cirka 53 procent av flickorna som valde att konfirmeras och 35 procent av pojkarna. Orsakerna till dessa skillnader är viktiga att diskutera. Med större förståelse och kunskap kring denna fråga ökar också möjligheten att påverka utvecklingen. En början kan vara att beskriva utvecklingen historiskt, vilket är syftet med denna text.

SPELAR KÖN NÅGON ROLL?

Det tål att diskutera huruvida frågan kring könsskillnader spelar någon roll. Att undersöka skillnader i konfirmandfrekvensen är bara en pusselbit i en större fråga som är kopplad till frågan kring kön och relationen till Svenska kyrkan. Redan 1991 när den första könsuppdelade statistiken kring kyrkliga handlingar fanns i kyrkostatistiken gick det att konstatera att det finns en liten skillnad i dopfrekvens mellan flickor och pojkar (Sjölin 2002). Detta gäller fortfarande och 2014 döptes 64,6 procent av alla födda flickor med minst en kyrkotillhörig förälder, medan motsvarande andel bland pojkarna var 63,0 procent. Den ingång som här är aktuell kring frågan om kön är en fråga som diskuterats ur olika infallsvinklar i flera tidigare artiklar i Nyckeln till Svenska kyrkan och handlar om att ställa frågan hur sammansättningen av Svenska kyrkans medlemmar motsvarar samhället i stort.

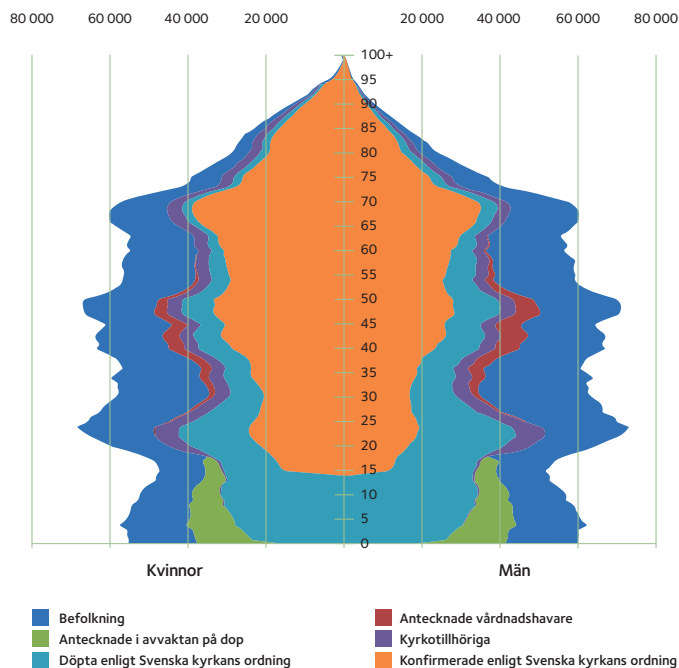
I den förändringsprocess som Svenska kyrkan nu genomgår med sjunkande medlemsiffror och där nyttjandet av de kyrkliga handlingarna går från ett majoritetsbeteende till ett minoritetsbeteende är det också viktigt att rikta blicken mot olika befolkningsgruppers val i dessa avseenden. I tidigare texter finns exempelvis beskrivningar av hur mer ekonomiskt resursstarka familjer tycks välja att döpa sina barn (Svenska kyrkan 2012) och att exempelvis ensamstående föräldrar i mindre utsträckning tycks välja detta (Svenska kyrkan 2011).

Dessa beskrivningar ställer i förlängningen centrala frågor om vad Svenska kyrkan är på väg att bli i fråga om medlemsammansättningen. I många församlingar skrivs också olika former av målbilder in i centrala styrdokument som exempelvis församlingsinstruktionen, och sådana aspekter kan då ligga till grund för samtalet kring dessa. Om det är enklare att få flickor att konfirmeras och målet är att öka andelen konfirmerade kan en satsning på just flickor vara ett enklare sätt att nå detta mål. Eller kan ett av målen vara att det ska finnas en jämn könsfördelning mellan flickor och pojkar? De etablerade nyckeltal som sedan länge nyttjas i kyrkostatistiken – döpta i procent av födda, konfirmerade i procent av 15-åringar – ger en god generell bild av utvecklingen av den kyrkliga seden inom dessa områden, men i takt med att andelarna minskar är det minst lika viktigt att ställa frågan kring vad dessa andelar består av. I tider av negativ utveckling med vikande tal inom flera områden finns också en önskan om att ”bryta trenden” och ”finna positiva exempel”. Detta är ingen invändning mot att lyfta goda exempel i arbetet att klargöra vad Svenska kyrkans tro, bekännelse och lära innebär. Men bakom siffror som pekar uppåt kan det dölja sig en utveckling där sammansättningen av Svenska kyrkans medlemmar i allt högre grad består av en grupp individer som liknar varandra på många sätt.

EN FÖRSTA BETRAKTELSE

Innan könsskillnader i konfirmandfrekvensen behandlas mer specifikt kan det finnas anledning att sätta in frågan i en kontext. Diagram 1 är tänkt att ge en översiktlig bild av läget bland hela befolkningen och Svenska kyrkans medlemmar år 2014 uppdelat efter kön. Bilden kan liknas vid en befolkningspyramid där även vissa uppgifter om individernas relation till Svenska kyrkan finns med.

DIAGRAM 1. BEFOLKNINGS- OCH MEDLEMSPYRAMID 2014 (ANTAL DÖPTA OCH KONFIRMERADE ENLIGT SVENSKA KYRKANS ORDNING)



Den mörkblå ytan i diagrammet visar det totala antalet kvinnor och män. Denna yta ska ses som att den försätter under de andra ytorna, eftersom medlemmarna i Svenska kyrkan också är en del av folkmängden. De mörkblå fälten som syns i diagrammet är den del av folkmängden som inte är medlemmar i Svenska kyrkan. Även den röda ytan ska ses som en del av dem som inte är medlemmar och utgör de personer som är antecknade vårdnadshavare. Här finns den del av icke-medlemmarna som har ett eller flera barn under 18 år som är döpta inom Svenska kyrkan. Den gröna ytan utgörs av de barn som själva inte är medlemmar i Svenska kyrkan men har minst en förälder som är det (även kallade antecknade i avvaktan på dop). Bland den del av befolkningen som är över 80 år är över 80 procent medlemmar.

De stora generationspucklarna blir här framträdande med 40-talisterna, som idag är mellan 65 och 75 år, 60-talisterna som är mellan 45 och 55 år, samt 90-talisterna, där fortfarande en rätt stor andel är medlemmar men där delar av åldersgruppen precis har passerat 20 och är i den ålder då de flesta aktiva utträden sker (Brandberg: 2014). De största könsskillnaderna i fråga om andel medlemmar i Svenska kyrkan finns bland personer mellan 33 och 39 år. Bland

exempelvis män i åldrarna 35–36 år är cirka 52 procent av befolkningen medlemmar, medan det bland kvinnorna handlar om 60 procent. Könsskillnaderna finns inte lika tydligt bland 90-talisterna, vilket beror på att de ännu inte kommit in i den ålder då de går ur kyrkan. I takt med att fler män än kvinnor lämnar Svenska kyrkan i vuxen ålder ökar inledningsvis skillnaderna med stigande ålder. Detta blir tydligt i åldrarna 23–32 år, där könsskillnaderna mellan 23-åringar endast är två procentenheter och ökar sedan med stigande ålder och är bland 32-åringar sju procentenheter.

Någonstans i 40-årsåldern börjar dock könsskillnaderna minska med stigande ålder. Detta fortsätter ända fram till dem som är 65 år, där könsskillnaderna i fråga om medlemskap i Svenska kyrkan återigen ökar något för att sedan minska bland dem som är 78 år och äldre. Även detta är troligtvis en effekt av utträden, då det också i pensionsåldern uppstår en period där medlemmarna överväger sin kyrkotillhörighet och fler män än kvinnor går ur (se Nyckeln till Svenska kyrkan 2009 för en genomgång av utträdeskritiska åldrar).

Av diagram 1 framgår också att andelen av alla icke-medlemmar som är antecknade i avvaktan på dop, det vill säga barn med minst en förälder som är medlem, ökar nedåt i åldrarna. Det är ett tydligt tecken på den vikande dopfrekvensen bland barn födda till kyrkotillhöriga under senare år. I detta avseende är det svårt att se någon betydande skillnad mellan pojkar och flickor. Det är först när man studerar ungdomar i åldrarna 15–17 som det framträder en svag skillnad på två till tre procentenheter där fler pojkar är antecknade. Denna skillnad uppstår i samband med att ungdomar låter döpa sig och går med i Svenska kyrkan för att kunna konfirmeras, något som är vanligare bland flickor än bland pojkar.

När det gäller antecknade vårdnadshavare är det inte lika relevant att göra jämförelser mellan könen, eftersom det är kopplat till om de har ett eller flera barn som är under 18 år som är kyrkotillhöriga. Eftersom genomsnittsåldern när män och kvinnor får barn skiljer sig åt mellan könen, är det inte lika rimligt att göra åldersjämförelser. Däremot går det att konstatera att en betydande andel av männen tillhör kategorin antecknade vårdnadshavare inom ett större åldersintervall än kvinnorna. Av männen i åldrarna 42–47 tillhör en fjärdedel av samtliga män som inte är medlemmar i Svenska kyrkan denna kategori. Bland kvinnorna är det i åldersintervallet 42–44 år som vi kan notera en relativt stor andel av samma kategori, och då rör det sig som mest om 20 procent av icke-medlemmarna. (Läs mer om antecknade vårdnadshavare i Nyckeln till Svenska kyrkan 2010.)

De tre ytor som återstår visar på olika sätt fördelningen av medlemmarna i Svenska kyrkan efter kön och ålder. Den lila ytan finns

bakom den ljusblå och orange och består av samtliga kyrkotillhöriga. Denna märks framför allt bland medlemmar i åldrarna 20–30 år och består till stor del av den sista generationen som blev medlemmar i Svenska kyrkan till följd av att minst en av deras föräldrar var medlem, det vill säga de som föddes före 1996 då dopet blev medlemsgrundande. Bland de äldre består dessa troligtvis av medlemmar som är döpta i annat samfund. I åldrarna 23–24 år är 15 procent av alla manliga medlemmar och 13 procent av alla kvinnliga medlemmar inte döpta. Att det finns en skillnad på cirka två procentenheter är ytterligare ett bevis på den lilla könsskillnad som finns gällande dopfrekvensen mellan flickor och pojkar. Bland medlemmar yngre än 18 år finns i princip inga odöpta medlemmar, vilket är en effekt av att de är födda efter 1996 då dopet blev huvudvägen in i Svenska kyrkan.

Den ljusblå ytan representerar alla medlemmar som är döpta enligt Svenska kyrkans ordning. Det kan vara bra att tänka på att detta inte utgör samtliga döpta enligt Svenska kyrkans ordning, eftersom många som senare har valt att utträda är både döpta och konfirmerade. De som redovisas i diagrammet är således döpta och konfirmerade som 2014 också var medlemmar.

Den orange ytan utgör sedan de konfirmerade medlemmarna. Här syns de tydligaste skillnaderna mellan de olika åldrarna där över 80 procent av alla medlemmar över 60 år är konfirmerade. Andelen sjunker sedan stadigt med några avvikelser bland dem som är födda under tidigt 70-tal och är omkring 44 år idag samt födda under slutet av 70-talet som idag är mellan 35 och 40 år. Andelen konfirmerade är som lägst bland de medlemmar som 2014 var mellan 19 och 20 år, där endast 41 procent är konfirmerade. Medlemmarna som är 18 år och yngre döptes in i Svenska kyrkan och bland dessa ökar andelen konfirmerade också till 45 procent. Denna ökning är en naturlig följd av att konfirmandtalen från och med denna generation beräknas i relation till antalet 15-åriga medlemmar, där samtliga också är döpta. Ska uppgiften vara jämförbar med dem som är över 18 år måste även antecknade i avvaktan på dop räknas med. De hade varit medlemmar om de hade fötts före år 1996. Andelen konfirmerade ligger då på ungefär 40 procent.

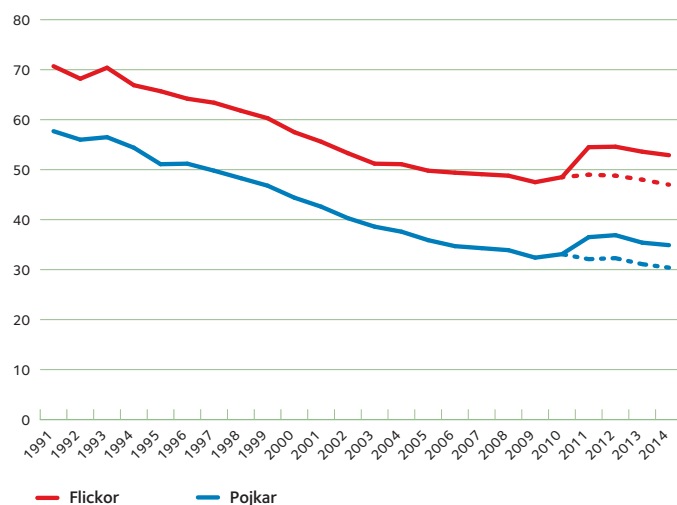
Könsskillnaderna mellan andelen konfirmerade kyrkotillhöriga minskar i takt med ökande ålder, men i samtliga åldrar är det en större andel kvinnliga medlemmar som är konfirmerade än manliga. Bland medlemmar i åldrarna 19–20 år är skillnaderna störst, där 55 procent av kvinnorna och 33 procent av männen är konfirmerade. Skillnaderna är något mindre bland de kyrkotillhöriga som döptes in i Svenska kyrkan. I stigande ålder minskar sedan skillnaderna till 11–13 procentenheter bland dem som är äldre än 60 år. Det är viktigt att komma ihåg att detta är en stillbild av läget

2014 och inte en bild av konfirmandfrekvensens utveckling över tid. Framför allt bör det faktum noteras att människor har gått ur Svenska kyrkan bakåt i tid vilket gör att andelen konfirmerade kan vara för hög jämfört med hur konfirmandfrekvensen såg ut när dessa personer var unga och konfirmerades. Det finns därför anledning att vidare undersöka just konfirmandfrekvensen och dess utveckling i ett längre tidsperspektiv.

KONFIRMANDFREKVENSENS UTVECKLING ÖVER TID

Kyrkostatistikens uppgifter om den årliga konfirmandfrekvensen går tillbaka till 1970-talet, men det är bara från och med 1991 som det är möjligt att redovisa en konfirmandfrekvens uppdelad efter kön. I diagram 2 redovisas konfirmandfrekvensen för kyrkotillhöriga 15-åringar i riket mellan 1991 och 2014 uppdelat efter kön. De streckade linjer som finns från 2011 är en frekvens som är beräknad i jämförelse med antal kyrkotillhöriga och antecknade 15-åringar, eftersom de kyrkotillhöriga från och med detta år är döpta in i Svenska kyrkan. Redan 1991 var konfirmandfrekvensen betydligt högre bland flickor än bland pojkar. Med undantag för enstaka år har denna skillnad successivt ökat fram till 2014. År 1991 var konfirmandfrekvensen bland kyrkotillhöriga flickor 71 procent och bland pojkar 58 procent, det vill säga en skillnad på 13 procentenheter. Vid periodens slut, 2014, har denna skillnad ökat till 18 procentenheter.

DIAGRAM 2. KONFIRMERADE I PROCENT AV KYRKOTILLHÖRIGA 15-ÅRINGAR 1991–2014 EFTER KÖN (STRECKAD LINJE I PROCENT AV 15-ÅRINGAR MED MINST EN KYRKOTILLHÖRIG FÖRÄLDER)



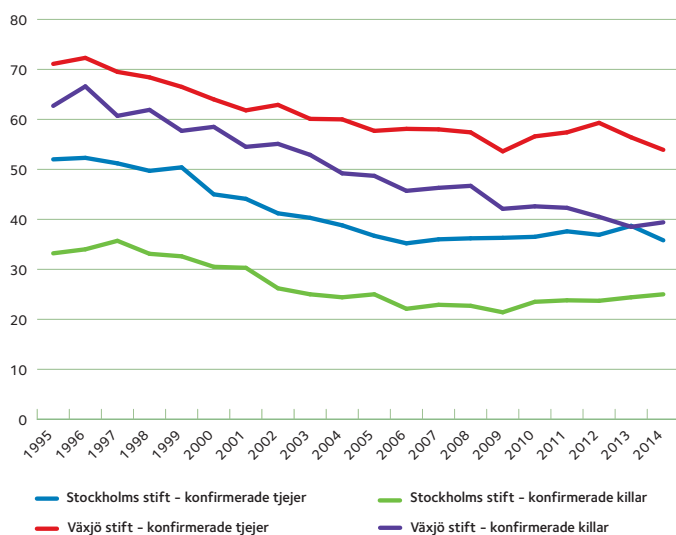
Diagrammet visar samtidigt att det rör sig om långsamma förändringar på några procentenheter över en tidsperiod på mer än 20 år. Även om det saknas statistik från perioden före 1991 går det att med stöd av uppgifterna i diagram 1 skönja att detta är en process som pågått under en längre tid. Frågan är om detta är en förändring som har att göra med den generella nivån på konfirmandfrekvensen. Det skulle kunna vara så att i takt med att konfirmandfrekvensen minskar, ökar också skillnaderna mellan könen. Kurvornas lutning i diagram 2 visar att minskningen i konfirmandfrekvensen bland flickor tycks stanna av något från och med 2003 och framåt men att den bland pojkar fortsätter nedåt i oförändrad takt. För att kunna säga mer kring detta behövs en analys av utvecklingen i olika geografiska delar av landet vilket nästa avsnitt kommer ge två exempel på.

TVÅ REGIONALA EXEMPEL: VÄXJÖ STIFT OCH STOCKHOLMS STIFT

För att belysa utvecklingen regionalt utgår detta avsnitt från två stift som på olika sätt skiljer sig från varandra. Växjö stift tillhör en traditionellt kyrkligt stark del av Sverige där 67 procent av de kyrkotillhöriga 15-åringarna konfirmerades år 1995¹. Stockholms stift med en konfirmandfrekvens på 42 procent år 1995 tillhör en kyrkligt svagare del av landet (läs mer om geografiskt kyrkliga skillnader i Bromander 2011). År 2014 hade andelen i Växjö stift sjunkit till 46 procent och i Stockholms stift till 30 procent av de 15-åringar som antingen är kyrkotillhöriga eller antecknade (det vill säga har minst en förälder som är kyrkotillhörig). Diagram 3 redovisar konfirmandfrekvensen i stiftens uppdelat efter kön.

1 Traditionellt beräknas konfirmandfrekvensen genom att vuxna konfirmander också räknas med bland antalet konfirmerade. Eftersom dessa inte finns könsuppdelade används här endast konfirmerade upp till 18 års ålder.

DIAGRAM 3. KONFIRMERADE I PROCENT AV 15-ÅRINGA MED MINST EN FÖRÄLDER SOM ÄR KYRKOTILLHÖRIG 1995–2014 EFTER KÖN I VÄXJÖ OCH STOCKHOLMS STIFT



Växjö stift som i början av perioden hade en konfirmandfrekvens på över 70 procent bland flickor och över 60 bland pojkar hade också en ganska liten skillnad mellan könen. Denna ökar successivt under perioden från 8 procentenheter till 15 år 2014. I Stockholms stift finns redan en ganska stor skillnad mellan könen vid periodens början, där cirka 50 procent av flickorna och strax över 30 procent av pojkarna konfirmeras. Skillnaderna mellan könen vid periodens början är 19 procentenheter men minskar successivt och är vid periodens slut 11 procentenheter. En tolkning av dessa exempel på utvecklingen är att det är under en period av relativt snabba förändringar i konfirmandfrekvensen som könsskillnaderna blir som störst för att därefter plana ut och minska i samband med att de årliga förändringarna totalt sett också minskar.

Även i andra stift finns exempel på denna tendens. Karlstads stift hade 1995 en konfirmandfrekvens på 68 procent och en skillnad mellan könen på 8 procentenheter. Nitton år senare har konfirmandfrekvensen minskat till 44 procent och könsskillnaden ökat till 23 procentenheter. Strängnäs är liksom Stockholm ett stift med en låg konfirmandfrekvens i relation till övriga landet. Under början av perioden låg den på 45 procent totalt sett med en könsskillnad på cirka 19 procentenheter. År 2014 är konfirmandfrekvensen nere på 22 procent, medan skillnaden mellan flickor och pojkar har minskat till 17 procentenheter. Detta mönster är dock inte entydigt och gäller inte för samtliga stift. Exempelvis har

Härnösands stift haft en ganska stabil skillnad mellan könen på 18–20 procentenheter med undantag för några enstaka år under tidsperioden.

Med stor sannolikhet är bilden mer komplex än vad de exempel som här redovisats ger intryck av, men det mönster som kan anas gällande skillnaden beroende på kön är ändå värt att lyfta fram. En tolkning av detta kan vara att flickor i högre grad än pojkar upprätthåller den tradition som konfirmationen utgör. Med tiden minskar även andelen flickor som konfirmeras och närmar sig pojkarnas. Sambandet mellan konfirmandfrekvens och könskillnader skulle då inte vara linjärt, där skillnaden ökar ju lägre konfirmandfrekvensen är utan mer ha formen av ett U, där det snarare är de höga och låga konfirmandfrekvenserna som uppvisar de minsta skillnaderna mellan könen och de mellanliggande som uppvisar de största. Det krävs ytterligare studier för att eventuellt belägga detta, och troligtvis finns det en mängd andra faktorer som spelar in. Tänkbara sådana är exempelvis hur stor andel av befolkningen som är medlemmar, hur dopfrekvensen utvecklats tidigare och hur familjesammansättningen i befolkningen ser ut.

SKILLNADER MELLAN STAD OCH LAND

Generellt sett är den kyrkliga seden starkare i mindre tätbefolkade områden än i städer. Samtliga kyrkliga församlingar och pastorat har grupperats i olika tätortsgrupper efter en indelning som har skapats av Statistiska centralbyrån och baseras på hur tätbefolkade dessa är². I diagram 4 redovisas skillnaderna i konfirmandfrekvens mellan flickor och pojkar efter denna indelning i åtta olika församlings-/pastoratskategorier. Varje stapel representerar ett genomsnitt av konfirmandfrekvensen under tre år, detta för att skapa ännu mer robusta tal som visar en mer långsiktig utveckling där enstaka skillnader under vissa år inte blir lika framträdande. Även här används beräkningen av andel konfirmerade i procent av 15-åringar med minst en kyrkotillhörig förälder för att undvika effekten av 1996 års förändring då dopet blev medlemsgrundande.

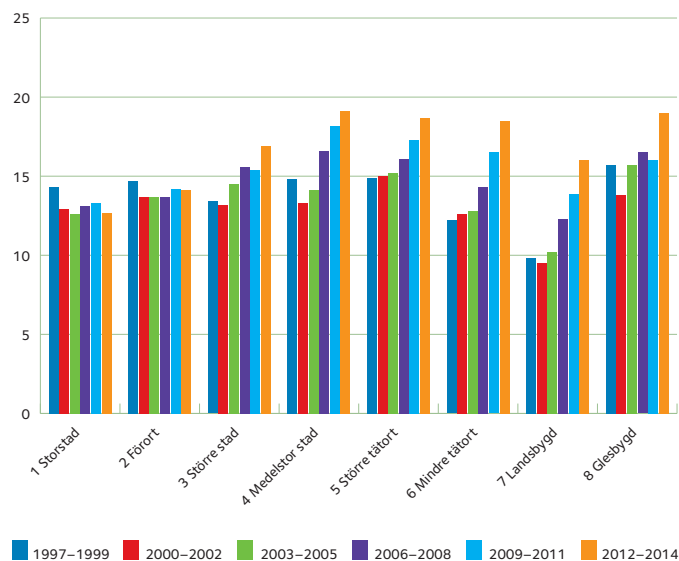
Resultatet sammanfattas i diagram 4. I både storstad och förort som omfattar enheter inom Göteborgs-, Stockholms- och Malmöregionen har skillnaden mellan könen knappt förändrats under perioden utan hållit sig kring cirka 13 respektive 14 procentenheter. Det är i de större städerna som det går att se en tydligare förändring, där skillnaden ökat från 13 till 17 procentenheter. Med undantag för församlingar och pastorat i glesbygd uppvisar övriga delar av landet ungefär samma utveckling med ökande skillnader

2 Läs mer om kategoriseringen på <http://internwww.svenskakyrkan.se/default.aspx?id=138653>

över åren. I glesbygden, med generellt sett stora skillnader mellan pojkar och flickor redan i början av perioden, är tendensen inte lika tydlig, även om det går att se en markant ökning under den senaste treårsperioden.

Det generella mönster som tidigare diskuterats blir återigen centralt att fundera kring. Konfirmandfrekvensen totalt sett är lägst i storstäder och förorter där skillnaderna mellan pojkar och flickor i detta avseende varit relativt oförändrade under perioden. De största skillnaderna finns i medelstora städer, större och mindre tätorter där också konfirmandfrekvensen är högre. Återigen tycks skillnaden mellan pojkar och flickor öka på platser där konfirmandfrekvensen minskar från relativt sett höga nivåer.

DIAGRAM 4. SKILLNADEN MELLAN POJKAR OCH FLICKOR I FRÅGA OM KONFIRMANDFREKVEN, ANDEL KONFIRMERADE I PROCENT AV 15-ÅRINGAR MED MINST EN KYRKOTILLHÖRIG FÖRÄLDER (PROCENTENHETER)



AVSLUTNING

Detta kapitel har endast ytligt berört frågan om skillnader efter kön bland Svenska kyrkans medlemmar. Kapitlet inleddes visserligen med en befolknings- och medlemspyramid men har sedan specifikt handlat om konfirmationen. Tanken med detta är att det är ett område där det finns en tydlig variation mellan pojkar och

flickor. Därmed är det också ett bra område att initialt titta närmare på. Nackdelen med att välja ut ett specifikt område är att det bara ger en pusselbit i den komplexa verklighet som studeras. En fråga som uppstår är huruvida en pojke är mer benägen att välja att konfirmeras om exempelvis hans pappa också är konfirmerad än om pappan några år tidigare utträtt ur Svenska kyrkan. Det är lätt att dra slutsatsen att en vikande konfirmandfrekvens också medför en ökning i skillnaden i konfirmandfrekvens mellan flickor och pojkar. I denna analys har bilden problematiserats genom att lyfta fram möjligheten att skillnaderna kan vara minst på platser där frekvensen antingen är hög eller låg och att de stora skillnaderna finns på platser däremellan. Dock kvarstår skillnaderna om än på andra nivåer. Det finns all anledning att undersöka detta vidare både ur fler aspekter men också mer lokalt. I slutänden handlar det om att följa medlemsutvecklingen för att reflektera kring hur Svenska kyrkans medlemsammansättning speglar Sveriges befolkning i stort. Varför är det så att pojkar inte upplever konfirmationen lika tilltalande som flickor och vad får det för konsekvenser på sikt?

Ett syfte med denna text har också varit att nyansera de generella nyckeltal som normalt används. I detta exempel har det bestått i att redovisa konfirmandfrekvensen efter kön. Bakom de nyckeltal som beskriver den totala utvecklingen av dop, konfirmationer, vigslar och begravingar finns en mängd olika aspekter och det är viktigt att kontinuerligt föra en dialog om hur dessa kan redovisas och tolkas.

KÄLLFÖRTECKNING

- Brandberg, Peter (2014): De tidiga 90-talisterna i Svenska kyrkan, ur Nyckeln till Svenska kyrkan 2014. Ineko.
- Bromander, Jonas (2011): Svenska kyrkans medlemmar. Verbum.
- Sjölin, Ingegerd (2002): Av födsel och ohejdad vana. De odöpta och kyrkotillhöriga barnen. I Religion och sociologi. Ett fruktbart möte. Festskrift till Göran Gustafsson. Curt Dahlgren, Eva M Hamberg & Thorleif Pettersson (red.). Lund, Teologiska institutionen.
- Svenska kyrkan (2009): Ändrade vanor för utträde, ur Nyckeln till Svenska kyrkan 2009. Ekotryck.
- Svenska kyrkan (2010): Vilka är de antecknade och varför är de viktiga?, ur Nyckeln till Svenska kyrkan 2010. Ineko.
- Svenska kyrkan (2011): Familjerna och dopet, ur Nyckeln till Svenska kyrkan 2011. Ineko.
- Svenska kyrkan (2012): Medlem i Svenska kyrkan – en fråga om klass?, ur Nyckeln till Svenska kyrkan 2012. Ineko.



Kapitel 7

Varför minskar antalet barn i Svenska kyrkans öppna verksamhet för 0–3 åringar?

Andreas Sandberg

Den öppna verksamheten för barn i åldern 0 till 3 år och deras föräldrar var under 2000-talets första år en av de snabbast växande verksamheterna inom Svenska kyrkan. Räknat i antal besök nådde verksamheten sin högsta nivå år 2008. Därefter har den minskat i nästan lika snabb takt som den tidigare ökat. Vad beror denna vändning i utvecklingen på? Finns det ett samband med befolknings- och medlemsutvecklingen under motsvarande period, eller är det nödvändigt att söka efter andra typer av förklaringar?

NATIONELL UTVECKLING

Omfattningen av den öppna verksamheten för barn började öka under ungefär samma period som de fasta barngrupperna började tappa deltagare. Kyrkans barntimmar är ett exempel på en verksamhet där antalet deltagare minskade under denna period. Detta skedde i anslutning till att det blev obligatoriskt för kommunerna att anordna förskola för fyra- och femåringar år 2003 och införandet av maxtaxa i barnomsorgen år 2002. Dessa två reformer inom barnomsorgen bidrog sannolikt till att förutsättningarna för att bedriva kyrklig verksamhet för barn i åldrarna 3–6 år förändrades relativt snabbt när en allt större andel barn i den åldern gick i förskolan.

Desto större möjligheter fanns det då att locka föräldralediga med mindre barn till den öppna verksamheten. I många församlingar nästan fördubblades antalet besök inom denna verksamhet under de efterföljande åren. Mellan 2001 och 2006 ökade det årliga antalet besök i landet från 638 000 till 926 000. Det motsvarar en ökning på 45 procent. Med denna snabba utveckling framstod detta som något av ”verksamheten mot strömmen” inom Svenska kyrkan där besöks- och deltagarstatistiken i övrigt ofta uppvisade en negativ trend. Antalet besök inom den öppna verksamheten låg kvar på samma höga nivå under tre år, 2006–2008, men har därefter minskat i relativt snabb takt fram till 2013, då besöksantalet var nere på ungefär samma nivå som år 2003. Mycket tyder på att antalet besök fortsatt nedåt i oförminskad takt under 2014. På grund av faktorer som har att göra med förändringar i församlingsstrukturen mellan 2013 och 2014 finns det en risk för att utvecklingen av den öppna verksamheten mellan dessa år övertolkas. Därför bygger denna kartläggning av verksamheten på statistiska uppgifter fram till och med 2013.

Vad som mer specifikt ligger bakom de senare årens fallande besökstal inom den öppna verksamheten för barn är svårt att säga utan en närmare undersökning. Däremot kan ett antal hypoteser som har med förändringar av mer generellt slag att göra diskuteras, till exempel den tidigare nämnda utveckling som låg bakom nedgången inom gruppverksamheten för lite äldre förskolebarn. Precis som i det fallet kan faktorer som påverkar antalet barn i målgruppen vara en av förklaringarna till de minskande besökstalen inom den öppna verksamheten. På den lokala nivån är naturligtvis själva underlaget för verksamheten helt avgörande, det vill säga efterfrågan från föräldrar med barn i den aktuella åldern. I en enkätundersökning om den öppna verksamheten från 2012 lyfte företrädare för församlingarna fram denna faktor som ett av de viktigaste hindren för att verksamheten skulle kunna växa (Sandberg 2012). Efterfrågan styrs delvis av hur antalet föräldrar och barn förändras över tid. På lokal nivå kan underlaget för verksamheten förändras under en relativt kort tidsperiod. Människor i de åldrar där de flesta får sina första barn är ofta flyttbenägna, något som ständigt påverkar antalet barn i en församling beroende på hur flyttströmmarna går. Eftersom huvuddelen av flyttningarna sker inom landet, bör man dock söka efter andra förändringar i kyrkans omvärld för att hitta förklaringar till den nedåtgående trenden på nationell nivå under de senaste åren.

Några större reformer inom förskolan likt dem som genomfördes 2002 och 2003 har vi inte sett under senare år. Däremot har andelen små barn, 1–3 år, inom förskolan successivt ökat sedan dess. År 2005 var 64,5 procent av samtliga barn i åldern 1–3 år i landet inskrivna i förskolan. Det motsvarade drygt 208 000 barn. Denna

siffror har därefter vuxit år för år och var 2013 över 269 000 barn, vilket motsvarade 77,4 procent av samtliga barn i samma åldersgrupp (Skolverkets statistik över Barn och grupper i förskolan). Räknat i absoluta tal handlar det om en minskning på ca 36 000 av antalet barn i åldrarna 1–3 år som inte går i förskola, från knappt 115 000 till knappt 79 000, motsvarande en nedgång på ungefär 30 procent.

Förutsatt att underlaget för Svenska kyrkans öppna verksamhet för barn 0–3 år i första hand består av föräldralediga med barn i motsvarande ålder och som inte har sina barn i förskolan är detta naturligtvis en utveckling som påverkar besökstalen negativt. Bilden kompliceras dock av att den snabba ökningen av antalet barn totalt sett i åldrarna 0–3 år med råge kompenserar för denna utveckling. Antalet barn som ännu inte fyllt ett år är fortfarande mycket få inom förskolan. Jämfört med 2005 års nivå har antalet barn 0–3 år totalt sett ökat med ca 60 000 fram till år 2013. Man kan sammanfatta utvecklingen med att konstatera att en delförklaring till att antalet besök i Svenska kyrkans verksamhet för barn 0–3 år minskat, trots att utbudet av barn i samma ålder ökat relativt kraftigt under samma tidsperiod, kan ha att göra med att en allt större andel av 1–3-åringarna går i förskolan.

Diskussionen om tänkbara faktorer bakom utvecklingen inom verksamheten för barn 0–3 år har hittills handlat om efterfrågan. Men förklaringarna till det minskande antalet besök har sannolikt också att göra med faktorer som man kan räkna till utbudssidan. På frågan om vad som hindrar den öppna verksamheten för barn att växa i den redan nämnda enkätstudien var det mest frekventa svaret bristande tillgång på personal. Drygt hälften av de svarande såg denna begränsning som ett hinder för en fortsatt positiv utveckling av antalet besök. Här är några olika antaganden tänkbara.

För det första ligger det nära till hands att anta att ett antal expansiva församlingar, där antalet barnfamiljer vuxit de senaste åren och där allt fler sökt sig till den öppna verksamheten som ett resultat av detta, har nått ett kapacitetstak där man på grund av lokal- eller personalbrist inte kunnat expandera. Det behöver inte nödvändigtvis vara så att man aktivt hindrat nyblivna föräldrar med barn att delta i verksamheten på grund av platsbrist. Däremot finns det sannolikt exempel där man avhållit sig från att expandera genom att öka antalet tillfällen per vecka då man bedriver verksamhet eller byta till större lokaler, trots att det funnits en efterfrågan som hade motiverat detta. Förhållanden av detta slag skulle kunna ligga bakom en utebliven ökning av antalet besök som annars hade varit möjlig.

För det andra är det lätt att föreställa sig att utbudet av tillfällen per vecka minskats eller att verksamheten helt enkelt lagts ner på grund av bristande underlag i mindre expansiva församlingar, som på kort tid tappat befolkning och barn i den aktuella åldern genom utflyttning och generationsväxling.

SAMBANDET MED BEFOLKNINGS- OCH MEDLEMSUTVECKLING

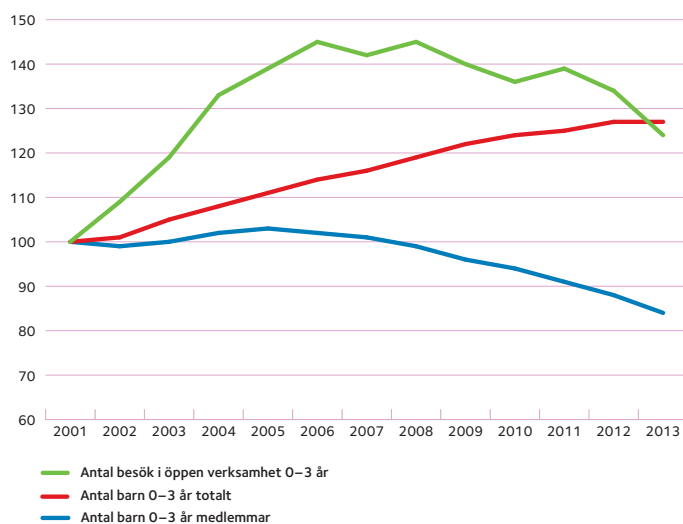
Efter 1990-talets djupa lågkonjunktur och den tydliga nedgång i barnafödandet som blev en konsekvens av denna vändes både den ekonomiska konjunkturen och födelsetalen i positiv riktning i samband med millennieskiftet. Från och med år 2000 då lite drygt 90 000 barn föddes i landet och framåt har antalet nyfödda barn ökat för varje år fram till 2010 då siffran var uppe i drygt 115 000. Därefter har ökningen av de årliga födelsetalen mattats av något, men år 2014 låg det kvar på i stort sett samma nivå som för 2010. Detta har naturligtvis medfört att antalet barn i åldrarna 0 till 3 stadigt har ökat under samma period. På samma sätt som för födelsetalen har ökningen avstannat något under senare år, men jämfört med år 2001 har antalet 0–3-åringar ökat med drygt 27 procent fram till år 2013.

Den öppna verksamheten för barn vänder sig i det lokala sammanhanget till samtliga boende inom en församlings gränser. Det innebär att jämförelsen med utvecklingen av det totala antalet barn i aktuell ålder kan tyckas vara relevant när man söker förklaringar till hur besökstalen förändrats under åren 2001–2013. I praktiken är en stor majoritet av dem som deltar döpta och därmed medlemmar i Svenska kyrkan. Därför är utvecklingen av antalet medlemmar också intressant i det sammanhanget. De svarande i enkätundersökningen bland landets församlingar fick göra en uppskattning av hur stor andel av deltagarna i den öppna verksamheten som är medlemmar. I genomsnitt rör det sig om 80 procent av samtliga deltagare. Denna uppgift varierade dock mellan församlingar i olika delar av landet. I en femtedel av församlingarna och pastoraten var andelen medlemmar bland deltagarna mellan 30 och 70 procent. Vilken av typ av befolkningsutveckling som är mest relevant att jämföra med kan alltså variera mellan olika församlingar.

I diagram 1 jämförs utvecklingen för antalet besök i den öppna verksamheten med utvecklingen för antalet barn totalt och medlemmar i Svenska kyrkan 0–3 år. Antalet besök når sin topp under åren 2006–2008 och vänder därefter nedåt, samtidigt som antalet barn 0–3 år fortsätter att öka. Antalet medlemmar i samma åldersintervall ökar bara marginellt fram till 2005 för att minska relativt snabbt från och med år 2009, det vill säga samtidigt som besöken i den öppna verksamheten börjar minska. Det sjunkande

antalet barn som också är medlemmar under denna period har sin förklaring i den samtida negativa trenden i dopfrekvensen. Sammanfattningsvis kan man alltså konstatera att riktningen i utvecklingen av antalet besök följer den generella utvecklingen av antalet barn 0–3 år fram till den tidpunkt då kurvan vänder nedåt och följer samma negativa utveckling som antalet medlemmar i samma åldersintervall.

DIAGRAM 1. UTVECKLINGEN AV ANTALET BARN 0–3 ÅR, MEDLEMMAR I SVENSKA KYRKAN OCH TOTALT, SAMT ANTAL BESÖK I KYRKANS ÖPPNA VERKSAMHET FÖR BARN 0–3 ÅR, SVERIGE TOTALT, ÅR 2001–2013, INDEX:2001=100.



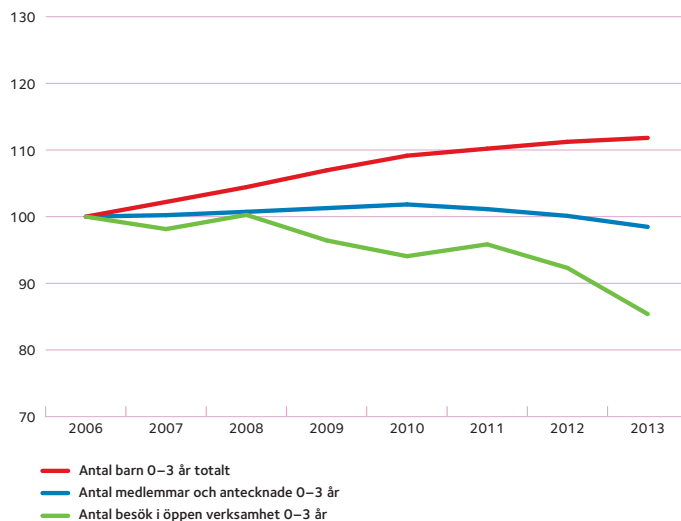
Sannolikt har utvecklingen av antalet besök ett orsakssamband både med förändringen av antalet barn som är medlemmar och antalet barn totalt sett. En betydande del av de deltagande barnen som inte är medlemmar har sannolikt en anknytning till Svenska kyrkan genom sina föräldrar. Eftersom flertalet barn döps under de första två levnadsåren och verksamheten vänder sig till de allra minsta barnen har en del inte heller hunnit döpas ännu. Därför finns det anledning att jämföra besöksutvecklingen med förändringarna i fråga om antalet barn som går under beteckningen ”antecknade i avvaktan på dop” i kyrkostatistiken. Dessa utgörs av barn som själva inte är medlemmar men som har minst en förälder som är medlem i Svenska kyrkan.

Diagram 2 visar hur antalet medlemmar och antecknade i avvaktan på dop har utvecklats i relation till besökstalen i den öppna

verksamheten under perioden 2006 till 2013. Diagrammet omfattar utvecklingen från och med år 2006, eftersom uppgifterna om ”de antecknade” bara finns från och med detta år i kyrkostatistiken. Antalet barn med en relation till Svenska kyrkan, genom eget eller föräldrars medlemskap, har bara förändrats marginellt under den aktuella perioden, samtidigt som besökstalen viker tydligt nedåt. Samtidigt går utvecklingen av antalet barn 0–3 år totalt sett i motsatt riktning.

Sammantaget framträder ett visst samband mellan verksamhetens expansion fram till 2008 med den tydliga ökningen av antalet barn 0–3 år under samma period. Varför den därefter går ner i relativt snabb takt är inte lika tydligt i relation till utvecklingen av antalet barn, vare sig man jämför med antalet barn totalt sett eller med en sammanslagning av barn som är medlemmar och antecknade i avvaktan på dop. För att finna tydligare samband av detta slag behöver man antagligen studera utvecklingen på en mer detaljerad geografisk nivå.

DIAGRAM 2. UTVECKLINGEN AV ANTALET BARN 0–3 ÅR, MEDLEMMAR OCH ANTECKNADE I AVVAKTAN PÅ DOP I SVENSKA KYRKAN OCH TOTALT, SAMT ANTAL BESÖK I KYRKANS ÖPPNA VERKSAMHET FÖR BARN 0–3 ÅR, SVERIGE TOTALT, ÅR 2001–2013, INDEX:2001=100.



UTVECKLINGEN PER FÖRSAMLINGSTYP

Trots den tydliga nedgången av antalet besök i den öppna verksamheten för barn 0–3 år under de senaste sex åren var antalet del-

tagare fortfarande högre år 2013 jämfört med år 2001 i de flesta typer av församlingar. I diagram 3 som visar den procentuella förändringen under denna tidsperiod har församlingarna grupperats efter vilken typ av kommun de ligger i. Kategorin Storstad består exempelvis av samtliga församlingar i Stockholms, Göteborgs och Malmö stad, medan kategorin Förort omfattar församlingar i de tre storstädernas förortskommuner. Med undantag för församlingarna i de större städerna har antalet besök ökat i samtliga församlingstyper. Sambandet mellan utvecklingen av antalet barn och antalet besök är relativt tydligt i flertalet fall. Till undantagen hör de större städerna där den öppna verksamheten för barn minskat något under perioden trots ökning av antalet barn på närmare 40 procent. Bland landsbygdsförsamlingarna är relationen den omvända. Där har antalet besök ökat kraftigt utan en motsvarande tydlig ökning av barn i den aktuella åldern.

DIAGRAM 3. PROCENTUELL FÖRÄNDRING AV ANTALET BARN 0–3 ÅR TOTALT SAMT BESÖK I DEN ÖPPNA VERKSAMHETEN PER FÖRSAMLINGSTYP 2001–2013.

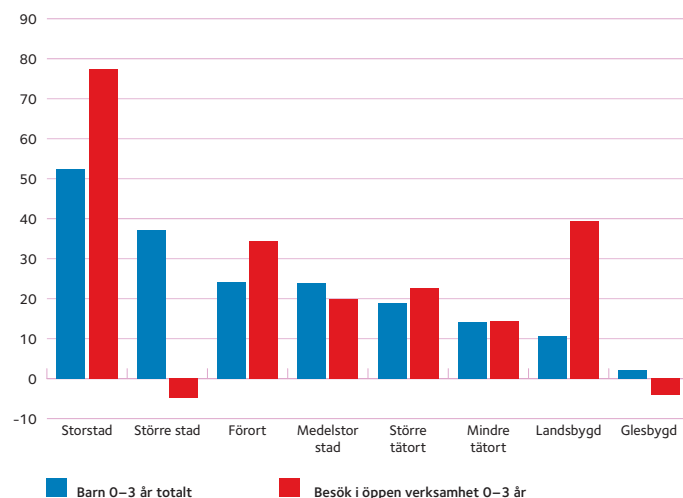
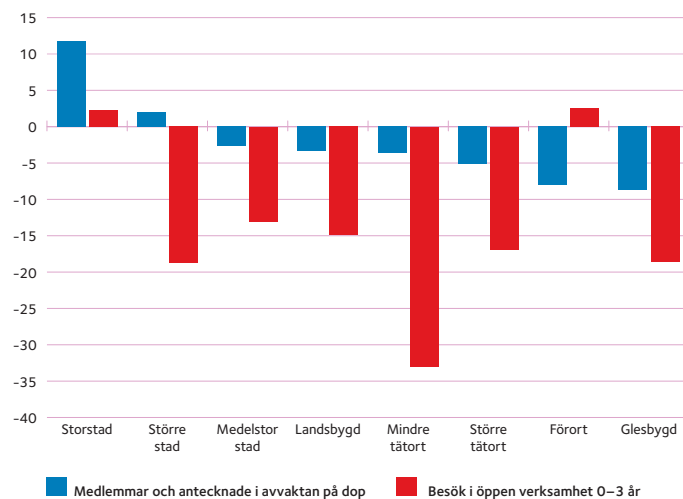


Diagram 4 visar utvecklingen per församlingstyp under den period då uppgången inom den öppna verksamheten stannade av och vändes till en årlig minskning av antalet besök, 2006–2013. Här jämförs ett snävrare befolkningsurval än samtliga barn 0–3 år, medlemmar och antecknade, med besöksutvecklingen. Av diagrammet framgår att nedgången inom den öppna verksamheten för barn präglat utvecklingen i hela landet med undantag för församlingarna i storstäderna och dess förorter. Även i detta fall är sambandet med verksamhetens underlag i form av antal barn i ål-

dern 0–3 år något haltande. I de större städerna och förorterna går utvecklingen åt olika håll. Här är det uppenbart att det finns andra förklaringar till verksamhetens fortsatt positiva trend i förorternas fall och det omvända i de större städerna.

DIAGRAM 4. PROCENTUELL FÖRÄNDRING AV ANTALET BARN 0–3 ÅR MEDLEMMAR OCH ANTECKNADE I AVVAKTAN PÅ DOP SAMT BESÖK I DEN ÖPPNA VERKSAMHETEN PER FÖRSAMLINGSTYP 2006–2013.



En jämförelse av församlingarna inom kategorin större städers utveckling med utvecklingen inom storstad och förort under perioden 2001–2013 (jämför diagram 5, 6 och 7) visar på en tydlig skillnad vad gäller samvariationen mellan antalet barn, totalt sett och medlemmar, och besök i den öppna verksamheten. I de större städerna hade verksamheten en relativt svag uppgång under åren 2005 och 2006 för att därefter stagnera och minska något i antal besök (diagram 5). Detta trots en stadig tillväxt av antalet barn i åldern 0–3 år totalt sett. Besökskurvan följer i detta fall snarare den negativa utvecklingen för antalet 0–3-åringar som är medlemmar i Svenska kyrkan. I motsats till detta ser det ut som att utvecklingen av antalet besök i den öppna verksamheten följer förändringen av antalet barn 0–3 år totalt sett bland förortsförsamlingarna (diagram 6). Här har antalet besök ökat betydligt mer än i de större städerna, trots allt färre barn som är medlemmar i Svenska kyrkan. En liknande utveckling kan man se i storstadsförsamlingarna (se diagram 7). Storstadsförsamlingarnas mycket positiva utveckling av antalet besök i den öppna verksamheten har sannolikt hämtat en del av växtkraften från den nästan lika tydliga ökningen av antalet barn i åldern 0–3 år.

Frågan är varför den öppna verksamheten för barn 0–3 år inte tycks påverkas av de allt fler barnen i den aktuella åldern i de större städerna på samma sätt som i storstäderna och dess förorter. Det kan möjligen ha att göra med vanan att engagera deltagare i församlingarnas verksamhet som inte är medlemmar i Svenska kyrkan. I många av storstads- och förortsförsamlingarna utgör medlemmarna i Svenska kyrkan sedan flera år tillbaka en minoritet av befolkningen. Det rör sig i de flesta fall om församlingar med ett stort inslag av utrikesfödda invånare. Här är också inslaget av icke-medlemmar i regel stort bland dem som är aktiva i församlingsverksamheten. Av förklarliga skäl är det i dessa sammanhang snarare förändringen av antalet 0–3-åringar generellt sett som påverkar utvecklingen av den öppna verksamheten för barn än att antalet medlemmar i samma ålderskategori minskar från redan låga nivåer.

DIAGRAM 5. UTVECKLINGEN AV ANTALET BARN 0–3 ÅR, MEDLEMMAR I SVENSKA KYRKAN OCH TOTALT, SAMT ANTAL BESÖK I KYRKANS ÖPPNA VERKSAMHET FÖR BARN 0–3 ÅR, FÖRSAMLINGAR I STÖRRE STAD, ÅR 2001–2013, INDEX:2001=100.

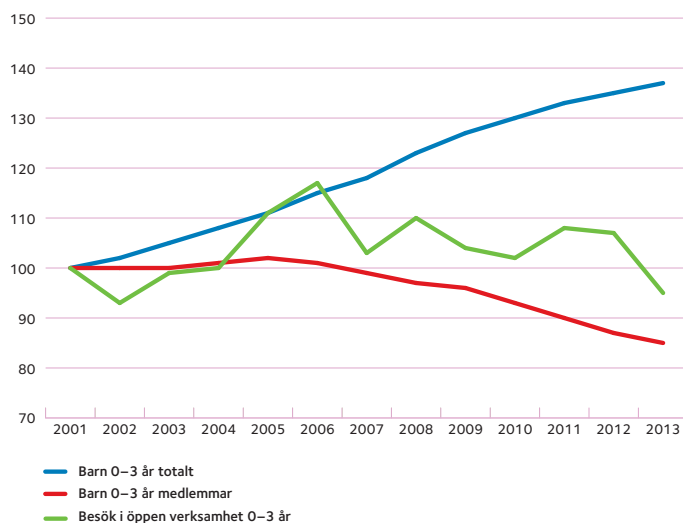


DIAGRAM 6. UTVECKLINGEN AV ANTALET BARN 0–3 ÅR, MEDLEMMAR I SVENSKA KYRKAN OCH TOTALT, SAMT ANTAL BESÖK I KYRKANS ÖPPNA VERKSAMHET FÖR BARN 0–3 ÅR, FÖRSAMLINGAR I FÖRORT, ÅR 2001–2013, INDEX:2001=100.

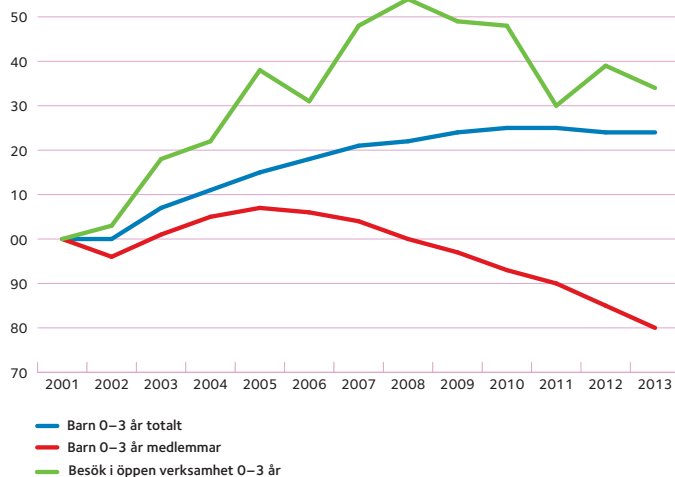


DIAGRAM 7. UTVECKLINGEN AV ANTALET BARN 0–3 ÅR, MEDLEMMAR I SVENSKA KYRKAN OCH TOTALT, SAMT ANTAL BESÖK I KYRKANS ÖPPNA VERKSAMHET FÖR BARN 0–3 ÅR, FÖRSAMLINGAR I STORSTAD, ÅR 2001–2013, INDEX:2001=100.

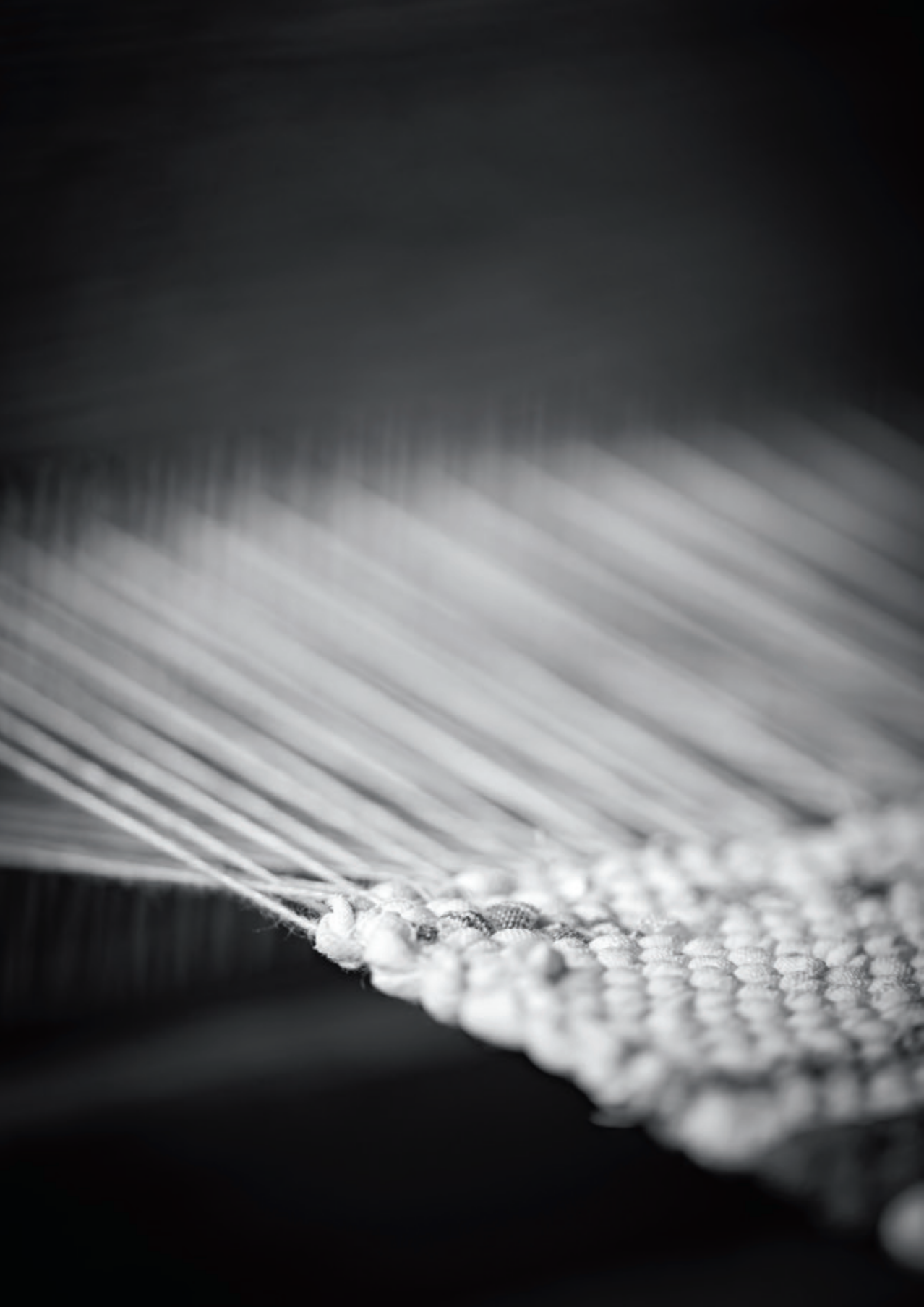


SAMMANFATTANDE SLUTSATSER

Den positiva utvecklingen av antalet barn 0–3 år i Svenska kyrkans öppna verksamhet vändes relativt snabbt i en negativ riktning under några år i mitten av 2000-talets första decennium. En orsak skulle kunna vara en kombination av faktorer som både har med utbud och efterfrågan att göra. På efterfrågesidan finns en geografiskt ojämn utveckling av antalet barn i den aktuella åldern, där minskningen av antalet barn och invånare i barnafödande åldrar sannolikt bidragit till en nedgång och i vissa fall nedläggning av verksamheten. På utbudssidan är en möjlig situation i de mer expansiva församlingarna att man på grund av bristande resurser, personella eller lokalmässiga, tvingats begränsa en ökning av antalet besök genom att exempelvis erbjuda fler tillfällen per vecka. Givet dessa förutsättningar innebär det sammantaget att utvecklingen inte hade kunnat gå åt något annat håll än nedåt eller i bästa fall ligga kvar på samma nivå som under åren 2006–2008. Det kan tyckas vara en väl negativ tolkning av utvecklingen. En mer positiv bild av hur den öppna verksamheten för barn utvecklats sedan millennieskiftet får vi om vi lyfter fram alla de församlingar, ofta i storstadsregionerna, där antalet besök ökat trots att antalet barn som är medlemmar i Svenska kyrkan successivt minskat under samma period. Skillnaderna är i detta avseende stora mellan olika typer av församlingar inom landet. Utvecklingen går, som den ofta gör när man studerar kyrkans verksamheter på lokal nivå, åt olika håll. Skillnaderna i detta avseende kan tänkas ha betydelse för församlingarnas utveckling även i en vidare bemärkelse. Ett tydligt resultat av den redan nämnda enkätstudien av den öppna verksamheten för barn var att de lokalt ansvariga betonade verksamhetens strategiska betydelse. Betydelsen som mötesplats där församlingsbor, anställda och frivilliga inom Svenska kyrkan kan träffas betonades. Verksamheten för 0–3-åringarna och deras föräldrar beskrevs också som en slags inkörsport till övrigt församlingliv och något som skulle kunna lägga en del av grunden till församlingarnas framtida utveckling.

KÄLLFÖRTECKNING:

Sandberg, Andreas (2012), Svenska kyrkans öppna verksamhet för barn 0–3 år, Svenska kyrkan.
 Skolverket: <http://www.skolverket.se/statistik-och-utvardering>.



Kapitel 8

Utvecklingen av Svenska kyrkans ekonomi 2014

Jan Östlund

Årets resultat för Svenska kyrkan 2014 uppgick till 1,8 miljarder kronor, en förbättring med 0,8 miljarder kronor jämfört med 2013. Intäktsökningstakten hos församlingarna var dubbelt så hög som kostnadsökningstakten under 2014. Intäkten från kyrkoavgiften steg med 0,6 miljarder kronor, vilket motsvarar fem procent. Församlingarnas finansnetto var i stort sett oförändrat jämfört med 2013, medan utfallet från den nationella nivåns finansförvaltning blev 0,9 miljarder kronor. Det är en förbättring med nästan 0,3 miljarder kronor jämfört med fjolåret.

FÖRSAMLINGAR OCH PASTORAT

INTÄKTER

Församlingarnas verksamhetsintäkter ökade jämfört med 2013. Intäkterna består främst av kyrkoavgift och begravningsavgift.

*Kyrkoavgiftsintäkten*¹ steg under 2014 med i snitt 4,9 procent, vilket kan jämföras med ökningen på 2,2 procent år 2013. Under ett par år dessförinnan hade intäkten sjunkit som en följd av finanskrisen 2009. Allra mest ökade intäkten i Härnösands stift (6,0 procent). Detta beror dock främst på att kyrkoavgiftssatsen höjdes relativt kraftigt inför 2014 bland församlingarna i stiftet. Avgiftsunderlagets (den kommunalt beskattningsbara inkomsten för Svenska kyrkans medlemmar) ökningstakt 2012 var 2,5 procent, att jämföra med 2011 då ökningstakten uppgick till 1,1 procent. Även *intäkten från begravningsavgiften* ökade (6,7 procent) som en följd av förbättrad utveckling av avgiftsunderlaget. Kyrkoavgiftsintäkten påverkas av minskat antal medlemmar, vilket däremot inte begravningsavgiftsintäkten gör. För landet som helhet steg den genomsnittliga kyrkoavgiftssatsen med 0,2 öre och ligger kvar på avrundat en krona per intjänad hundralapp (inklusive stiftsavgift).

Systemet med förskott och slutavräkning medför att förändringar i avgiftsunderlaget påverkar Svenska kyrkans ekonomi med två års eftersläpning. Det här året utgjorde slutavräkningen 0,4 miljarder kronor. Det är 0,3 miljarder kronor högre än 2013 och 0,4 miljarder kronor högre än 2012. En hög slutavräkning kan mot bakgrund av detta inte läggas till grund för långsiktiga åtaganden.

Nivån på 2014 års kyrkoavgiftsintäkt, 12,4 miljarder kronor, var 600 miljoner kronor högre än året före. Under 2015 fortsätter kyrkoavgiftsintäkten öka till följd av den sysselsättnings- och löneutveckling som rådde under 2013, men i en lägre takt än 2014.

Utdelningen från prästlönetillgångar (skog, jord och fonder) till församlingarna ökade under 2014, men variationerna mellan stifteten var stora. Exempelvis var utdelningen från prästlönetillgångar

1 Kyrko- och begravningsavgift samlas in på samma sätt som en skatt och innehåller två delar, förskott och slutavräkning. 2014 års förskott baserades på 2012 års kommunalt beskattningsbara inkomster som var färdiggranskade i november 2013. Det innebär att 2014 års kyrko- och begravningsavgift kan fastställas först när Skatteverket har granskat alla deklARATIONER för inkomståret 2014, det vill säga i november 2015. Samtidigt som Svenska kyrkan fick ett förskott för 2014, gjordes även en slutlig beräkning av 2012 års kyrkoavgift (som även den baserades på ett förskott, nämligen på 2010 års kommunalt beskattningsbara inkomst). Slutavräkningsbeloppet för 2012 räknas därmed fram på grundval av skillnaden mellan medlemmarnas kommunalt beskattningsbara inkomster år 2012 och motsvarande inkomster år 2010.

i Strängnäs stift 29 miljoner kronor 2014, att jämföra med året innan då utdelningen i stiftet helt uteblev.

Erhållna gåvor och bidrag var i nivå med föregående år. Användningen av kyrkoantikvarisk ersättning steg till den högsta nivån hittills, även om det bokförda beloppet för 2014 hos församlingarna visar på en lägre nivå 2014 än året innan.²

Nettoomsättning är från och med 2014 en ny post i församlingarnas intäktsredovisning. Dessa intäkter redovisades tidigare år under Övriga verksamhetsintäkter. Exempel på intäktsslag i nettoomsättningen är gravskötselintäkter, hyresintäkter och intäkter från näringsverksamhet.

TABELL 1. INTÄKTER

Miljarder kronor	2014	Förändr jämf fg år	Förändr i %
Kyrkoavgift	12,4	0,6	4,9%
Begravningsavgift	3,9	0,2	4,8%
Ekonomisk utjämning	-0,7	-0,1	-10,7%
Utdelning från prästlönetillgångar	0,3	0,0	16,3%
Erhållna bidrag	1,2	0,0	2,4%
Nettoomsättning	1,3	1,3	100,0%
Övriga verksamhetsintäkter	0,3	-1,3	-80,9%
Summa intäkter	18,7	0,8	4,4%

KOSTNADER

Kostnaderna ökade under 2014 med drygt 300 miljoner kronor eller 1,8 procent (4,2 procent 2013). Det kan jämföras med kommunernas kostnadsökningstakt om 3,5 procent under samma år.

Ökningstakten på kostnaderna avtog därmed under 2014, och i fem av stiftet till och med minskade kostnaderna något. Administrationskostnadernas mycket höga ökningstakt föregående år hade delvis att göra med ett genomgripande strukturförändringsarbete som genomfördes under valåret 2013. Denna strukturförändring resulterade bland annat i att kyrkliga samfundigheter

2 Svenska kyrkan får varje år kyrkoantikvarisk ersättning från staten, som ska användas till antikvariska överkostnader i samband med vård och underhåll av de kyrkliga kulturminnena (kyrkobyggnader, kyrkliga inventarier, kyrkotomter och begravningsplatser). Den statliga ersättningen uppgick år 2014 till 460 miljoner kronor.

ombildades till pastorat och att antalet lokala ekonomiska enheter minskade med hela 87 stycken mellan 2013 och 2014.

Församlingarnas driftskostnader redovisas efter en ny indelning från och med 2014 enligt följande:

TABELL 2. KOSTNADER

Miljarder kronor	2014	Andel
Grundläggande uppgiften	6,5	44%
Övrig kyrklig verksamhet	1,4	10%
Ledning och styrning	0,7	5%
Stödjande verksamhet	6,1	41%
S:a kyrklig verksamhet	14,8	100%
Begravningsverksamhet	4,5	
Summa kostnader	19,3	

Grundläggande uppgiften innehåller kostnader som knyter an till församlingarnas uppgift att fira gudstjänst, bedriva undervisning samt utöva diakoni och mission. *Stödjande verksamhet* omfattar stödfunktioner till den grundläggande uppgiften som exempelvis administration, fastigheter och husmorssysslor.

Antalet anställda bland församlingarna minskade 2014 med 1,5 procent till 21 180 medarbetare. Men de stiftsvisa skillnaderna är stora. Församlingarna i Skara stift redovisar en ökning av personalstyrkan med sju procent, medan församlingarna i Stockholms stift minskat antalet anställda under 2014 med åtta procent.

Förändringen av genomsnittlig personalkostnad per anställd var 2,4 procent 2014, en måttlig ökning jämfört med fjolårets 3,9 procent. 2013 års höga ökningstakt beror delvis på att administrativ personal i församlingar som berördes av den stora strukturförändringen genererade kostsam övertid. Personalkostnaderna står för nästan 60 procent av församlingarnas totala kostnader.

FINANSNETTOT

Finansnettot (det vill säga skillnaden mellan de finansiella intäkterna och kostnaderna) på närmare 450 miljoner kronor var något lägre än fjolåret i redovisat värde.

ÅRETS RESULTAT

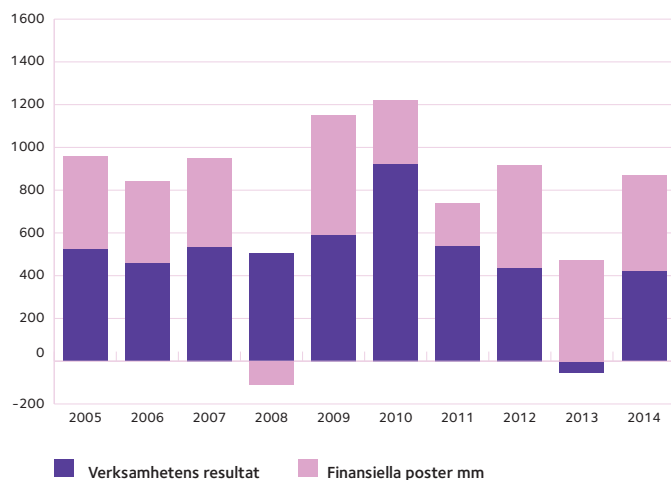
Årets resultat för församlingarna uppgick till 870 miljoner kronor, vilket är mer än dubbelt så högt som 2013. Detta beror på

en kraftig förbättring av verksamhetsresultatet, där verksamhetsintäkternas förändringstakt ökade (inte minst kyrkoavgiften), samtidigt som kostnadsökningstakten bromsade in. Årets resultat förbättrades i nästan alla stift, inte minst bland församlingarna i Härnösands stift.

TABELL 3. ÅRETS RESULTAT

Miljarder kronor	2014	Jämf fg år
Verksamhetsintäkter	18,7	0,8
Verksamhetens kostnader	-18,4	-0,3
Justeringsposter	0,1	0,0
Verksamhetens resultat	0,4	0,5
Finansnetto	0,5	0,0
Årets resultat	0,9	0,5

DIAGRAM 1. VERKSAMHETENS RESULTAT



KAPITAL

De totala tillgångarna hos församlingarna ökade med 1,4 miljarder kronor till 33,5 miljarder kronor. Finansiella anläggningstillgångar och omsättningstillgångar stod för 1,0 miljarder kronor av ökningen, medan resterande del av ökningen främst avser byggnader och mark. Skuldsättningen var fortsatt låg under 2014.

TABELL 4. BALANSRÄKNING I SAMMANDRAG

Miljarder kronor	2014	2013
Materiella anläggningstillgångar	16,0	15,5
Finansiella tillgångar	16,3	15,3
Övriga tillgångar	1,2	1,3
S:a tillgångar	33,5	32,1
Eget kapital	27,1	26,1
Ändamålsbest. medel o avsättningar	0,9	1,1
Korta o långa skulder	5,5	4,9
S:a eget kapital o skulder	33,5	32,1

Det disponibla kapitalet steg med 0,6 miljarder till 13,9 miljarder kronor under 2014. Med disponibelt kapital avses här marknadsvärdet av finansiella tillgångar plus bokfört värde av andra omsättningstillgångar minskat med samtliga skulder. Här bortses alltså från eventuellt värde på fastigheterna. Ökningen av det disponibla kapitalet ska ses mot bakgrund av utfallet på årets resultat och utvecklingen på aktiemarknaden under 2014. Församlingarnas disponibla kapital vid utgången av 2014 motsvarade ungefär 15 månaders intäkt från kyrkoavgiften. Över 60 procent av enheterna hade ett disponibelt kapital som motsvarar över ett års intäkt från kyrkoavgiften.

STIFTEN

Stiftens intäkter från kyrkoavgiften ökade under 2014 med 4,7 procent. Finansnettot var 20 miljoner kronor högre än föregående år och uppgick till drygt 50 miljoner kronor. Årets resultat var 10 miljoner kronor högre än föregående år. Stiftens verksamhetsresultat förbättrades således inte under 2014, eftersom den totala resultatförbättringen kan härledas till de finansiella posterna.

TABELL 5. RESULTATRÄKNING I SAMMANDRAG

Miljarder kronor	2014	Förändring jämf fg år	
Intäkter	1,06	0,09	8,9%
Kostnader	-1,04	-0,10	-10,2%
Finansnetto mm	0,05	0,02	62,5%
Årets resultat	0,07	0,01	16,1%

Sammantaget har balansräkningarna förstärkts något, men skillnaden i finansiell styrka varierar mellan stiftens.

TABELL 6. BALANSRÄKNING I SAMMANDRAG

Miljarder kronor	2014	2013
Materiella anläggningstillgångar	0,18	0,18
Finansiella tillgångar	1,15	1,11
Övriga tillgångar	0,12	0,11
S:a tillgångar	1,45	1,40
Eget kapital	1,16	1,09
Ändamålsbestämda medel o avsättningar	0,02	0,06
Korta o långa skulder	0,27	0,25
S:a eget kapital o skulder	1,45	1,40

NATIONELL NIVÅ

Den nationella nivåns årsresultat påverkas i väsentlig utsträckning av avkastningen på det stora reservkapital som förvaltas på nationell nivå. Huvudkomponenterna i resultatet sammanfattas i följande tabell.

TABELL 7. NATIONELL NIVÅS RESULTATRÄKNING I SAMMANDRAG

Miljarder kronor	2014	2013	Jmf fg år
Allmän utjämningsavgift	0,88	0,86	0,02
Särskild utjämningsavgift	0,01	0,03	-0,02
Utjämnning på församlingsnivå	0,00	0,00	0,00
Stiftsbidrag	-0,22	-0,24	0,02
Finansiellt stöd till församlingar	-0,09	-0,10	0,01
Fastighetsfinansiering	-0,01	-0,02	0,01
Nationell finansiering	-0,65	-0,60	-0,05
Resultat före finansförvaltning	-0,08	-0,06	-0,02
Finansförvaltning	0,91	0,63	0,29
Nettoresultat	0,83	0,56	0,27

Allmän utjämningsavgift är den del av kyrkoavgiften som finansierar verksamhet på nationell nivå. Avgiften uppgår till 7 öre per ett hundra kronor av avgiftsunderlaget och ökade något under 2014 jämfört med föregående år. Särskild utjämningsavgift avser den del av utdelningen från de stiftsvis förvaltade prästlönetillgångarna (skog, jord och fonder) som tillfaller nationell nivå. Utjämnning på församlingsnivå avser nettot av inkomst- och kostnadsutjämnning mellan församlingarna.

Stiftsbidraget minskade under 2014 jämfört med fjolåret; detta hänger samman med ökad utdelning från prästlönetillgångarna under samma år. Stiftens intäkter från det inomkyrkliga utjämningsystemet består både av stiftsbidrag och del av prästlönetillgångarnas avkastning.

Finansiellt stöd till stift och församlingar 2014 bestod av riktat församlingsbidrag på sammanlagt 94 miljoner kronor. Föregående år uppgick dessa bidrag till 100 miljoner kronor.

Fastighetsfinansiering avseende fastigheter i utlandet var något lägre under 2014 än föregående år. Samtidigt ökade kostnaderna för finansiering av den nationella nivåns verksamhet i Sverige, bland annat till följd av ökade kostnader för gemensam administration och IT.

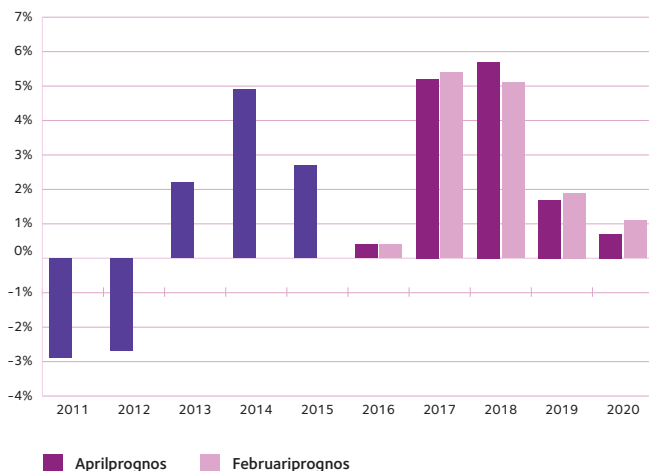
Det positiva resultatet av finansförvaltningen för 2014 uppgick till 914 miljoner kronor, vilket är en väsentlig förbättring jämfört med fjolåret.

DE KOMMANDE ÅREN

Till följd av 2012 års sysselsättnings- och löneutveckling steg nivån på intäkten från kyrkoavgiften märkbart under 2014 efter att under några år hållits tillbaka i spåren av finanskrisen. Innevarande års (2015) ökning av intäkten är mer dämpad, inte minst mot bakgrund av en avtagande löneökningstakt under 2013.

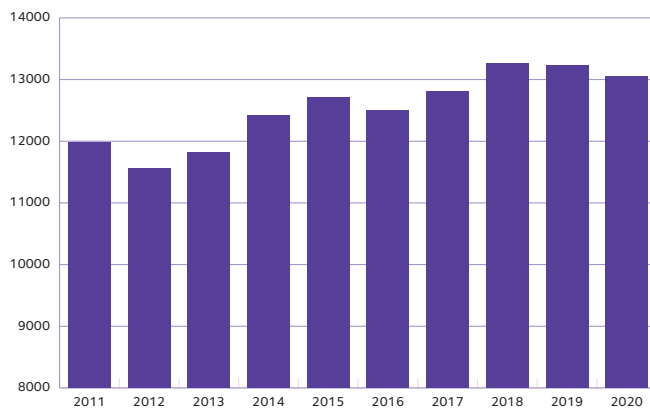
Den senaste prognosen över kyrkoavgiftsintäktens förändringstakt från april 2015, som bygger på Sveriges kommuner och landstings skatteunderlagsprognos, ger oss följande bild (se diagram 2):

DIAGRAM 2. ÅRLIG FÖRÄNDRING AV FÖRSAMLINGARNAS KYRKO-
AVGIFTSINTÄKT (INKL. SLUTAVRÄKNING)



I diagram 2 ser vi att prognosen för 2016 innebär en mycket låg takt på intäktsförändringen, medan ökningstakten kraftigt växlar upp under påföljande år. Skatteunderlagstillväxten var betydligt högre 2012 än vad den väntas bli för 2014, vilket leder till en sjunkande nivå på slutavräkningen under 2016. Intäktsförändringen 2017 är dels ett resultat av en tilltagande ökningstakt på löner och pensioner under 2015, dels har avdragsreglerna förändrats under 2015 (exempelvis fasas avdragsrätten för privat pensionsparande ut). 2016 väntas skatteunderlagstillväxten tillta ytterligare, vilket främst beror på att den automatiska balanseringen av allmänna pensioner ger en extra höjning av pensionsinkomsterna. Efter 2016 är prognosen att skatteunderlagets tillväxttakt avtar, då konjunkturuppgången beräknas övergå till en situation med en ekonomi i balans. Medlemmarnas inkomster påverkar således nivån på kyrkoavgiftsintäkten med två års eftersläpning. Exempelvis ligger medlemmarnas inkomster år 2014 till grund för Svenska kyrkans intäkt från kyrkoavgiften år 2016. Diagram 3, där effekterna av de årliga förändringarna av intäkterna från kyrkoavgiften framgår, visar de totala intäktsbeloppen för åren fram till 2020. Beloppen är angivna i reala termer, vilket innebär att beloppen är justerade för penningvärdets förändring.

DIAGRAM 3. FÖRSAMLINGARNAS KYRKOAVGIFTSINTÄKT (FAST PRIS OMRÄKNAT TILL KPIS PRISNIVÅ 2015)



Antalet medlemmar i Svenska kyrkan minskar för varje år. I dagsläget tappar Svenska kyrkan medlemmar främst på grund av utträden, men från mitten av 2020-talet väntas generationsväxlingen (skillnaden mellan antalet döpta och antalet avlidna medlemmar) bli den mest pådrivande faktorn för medlemsutvecklingen. Takten på medlemsminskningen väntas då också öka.

Ekonomiska nyckeltal för alla landets församlingar återfinns på kyrknätet, adress internwww.svenskakyrkan.se/37027. Där kan den egna enhetens värden jämföras med andra församlingars värden.

Nyckeln till Svenska kyrkan

– en skrift om organisation, verksamhet och ekonomi 2015



I Nyckeln till Svenska kyrkan presenteras aktuella faktaunderlag och analyser för reflektion och beslut bland kyrkans frivilliga, förtroendevalda och anställda. Årets utgåva omfattar åtta kapitel med ett brett innehåll. I det inledande kapitlet görs en reflektion kring Svenska kyrkans uppdrag och prioritering. Därefter följer ett kapitel om religioners betydelse för uppkomsten av väpnade konflikter. Två av kapitlen i årets “Nyckel”

tar sin utgångspunkt i resultat från den årliga enkätundersökning som kallas Kyrkbussen. Det rör sig dels om en undersökning av människors intresse av engagera sig ideellt i Svenska kyrkan, dels om människors benägenhet att skänka pengar till internationella biståndsorganisationer och i synnerhet Svenska kyrkans internationella arbete. “Nyckeln” innehåller alltid ett antal artiklar baserade på Svenska kyrkans statistikdatabas. I årets utgåva handlar det bland annat om den nya statistiken över Svenska kyrkans diakonala verksamhet. Du kan också läsa om skillnaderna mellan pojkar och flickor i fråga om valet att konfirmera sig och om hur Svenska kyrkans öppna verksamhet för barn 0–3 år har utvecklats i olika delar av landet under det senaste årtiondet. Avslutningsvis sammanfattas utvecklingen av Svenska kyrkans ekonomi under 2014.