

The logo consists of the word "NYA" in a bold, white, sans-serif font, enclosed within a white, hand-drawn rectangular border with slightly irregular corners.

NYA

Nyckeln till Svenska kyrkan

– en skrift om organisation,
verksamhet och ekonomi 2008



Nyckeln till Svenska kyrkan

– en skrift om organisation,
verksamhet och ekonomi 2008

FOTO: Magnus Aronson/IKON, samtliga förutom sid 22: Martin Runeborg/IKON
ARTIKELNR: 1108032
PRODUKTION: Intellecta, Uppsala
TRYCK: Intellecta Tryckindustri, Solna 2008 - 27663
ISSN: 2000-1088

Fler exemplar kan beställas från Svenska kyrkans informationsservice,
e-post: info@svenskakyrkan.se, tel. 018-16 96 00



MILJÖMÄRKT Trycksak 341077

Innehåll

Förord	5
KAPITEL 1.	
Omvänd till verklighet	6
Att vara kyrka	6
Att erbjuda Guds tilltal	7
Intensivt förnyelsearbete	8
Siffrorna inget hot	9
KAPITEL 2.	
En demografisk betraktelse	11
Tre stora pucklar	13
Analys och förståelse	14
KAPITEL 3.	
Bilderna av Svenska kyrkan	17
Upplevd relation till Svenska kyrkan	18
Kyrkosyn	19
Mild men betydelsefull	21
KAPITEL 4.	
Den kyrkliga sedens utbredning 2000–2007	23
Gudstjänst	24
Kyrkliga handlingar	27
Verksamhet för barn och unga	29
Musikverksamhet	32
Avslutning	33
KAPITEL 5.	
Svenska kyrkans insamling till internationellt arbete – mycket eller lite pengar?	37
Gåvorna grundläggande	38
Utveckling över tid	38
Jämförelse med 90-kontomarknaden	39
Insamling en förutsättning	41
KAPITEL 6.	
En organisation med 2 201 självständiga delar	43
Svenska kyrkans grundläggande struktur	44
Trender och strukturomvandling	45
Orsaker till förändringarna	46
Kommunen, ett relevant jämförelseobjekt?	47
KAPITEL 7.	
Ekonomisk utveckling i församlingar och samfälligheter	51
Intäkter	52
Avgiftsunderlaget	56
Kostnader	59
Årets resultat	65
Kapital	67
Sammanfattning	70
KAPITEL 8.	
Prästlönetillgångar	73
Tillgångarnas ursprung	74
Lagreglering och inomkyrklig reglering av tillgångarna	74
Utfall från förvaltningen	75
Vill du veta mer	79



Förord

Förutsättningarna för organisationen Svenska kyrkan påverkas ständigt av samhällets skiftningar. Ekonomiska, befolkningsstrukturella och värderingsmässiga förändringar gör att Svenska kyrkan hela tiden får nya omständigheter att förhålla sig till. Därmed blir det extra angeläget för oss som på olika sätt verkar inom organisationen att vi grundar våra reflektioner, analyser, beslut och strategier på relevanta faktaunderlag.

Det är därför med glädje vi presenterar den nya *Nyckeln till Svenska kyrkan – en skrift om organisation, verksamhet och ekonomi 2008*. Skriften är en ny och utvidgad version av den tidigare *Nyckeln*. Tabeller som tidigare presenterats återfinns nu på statistikdatabasens webbplats (se vidare information på sidan 79, Vill du veta mer). Den nya *Nyckeln* presenterar perspektiv och analyser som kan vara av intresse för anställda, förtroendevalda och frivilliga inom Svenska kyrkan. Den innehåller inte bara viktig och intressant information om Svenska kyrkan och dess omvärld i stort, utan den fungerar lika väl som ett inspirationsmaterial för den som vill göra egna analyser och reflektioner på lokal nivå. Säkert hittar Du något intressant för just Din församling.

Tanken är att den nya *Nyckeln* ska vara ett levande dokument och utvecklas under kommande år. Vi tar därför tacksamt emot synpunkter på innehållet.

God läsning!



Lars Friedner
Generalsekreterare

Synpunkter kan skickas till: nyckeln@svenskakyrkan.se.

Kapitel 1

Omvänd till verklighet

Psalm 90 i *Den svenska psalmboken* blev snabbt en av de mer populära psalmerna när den introducerades på 1980-talet. Den talar om öppenhet, frihet och möjligheter. Och så finns raden om att ”leva i världen, omvänd till verklighet”. I de orden hörs en återklang av inkarnationens stora mysterium. Men de utgör också ett uttryck för den kallelse vi lever under, både som enskilda individer och som kyrka. Att Svenska kyrkan ska finnas i världen, mitt i samhället som en del av det, tycks för de flesta vara en självklarhet. Men vad betyder det för en kyrka att vara ”omvänd till verklighet”?

Det skulle kunna betyda att Svenska kyrkan på alla tänkbara sätt ska göra sig medveten om hur verkligheten ser ut – så långt det nu låter sig göras. Men alla fakta är alltid ett uttryck för ett urval. Varje tolkning bestäms av en rad kända och okända faktorer. Idag finns så mycket kunskap att tillgå att det för en enskild individ eller organisation lätt kan bli överväldigande. Men kallelsen att leva ”omvänd till verklighet” innebär en uppfordran om att vi ändå är skyldiga att försöka förstå vår omvärld och oss själva i ljuset av tillgänglig kunskap om verkligheten.

ATT VARA KYRKA

För Svenska kyrkans del tycks de senaste årens tillgängliga kunskap snarare ha kastat en skugga än ett ljus, när vi försöker tolka den verklighet i vilken vi lever. För att uttrycka det enkelt: våra siffror pekar nedåt! Vi kan vända och vrida på detta faktum, växla mellan att tala om procent och reella tal för att mildra eller förstärka intrycken, vi kan söka efter förklaringar och bortförklaringar, men när allt det är gjort återstår ändå detta faktum: siffrorna pekar nedåt.

Kyrkans liv i världen är inte beroende av världen. Kyrkan finns varhelst evangeliet gestaltas och det har ingenting att göra med om vi är många eller få, rika eller fattiga, resursstarka eller svaga. Men verkligheten, till vilken vi är kallade att ständigt omvända oss, utgör den miljö där vi ska verka. Därför behöver vi kunskap om den. Ju bättre vi känner de omständigheter under vilka vi verkar, desto bättre kommer vi att kunna vara kyrka.

Det är alltså både sant och inte sant, att säga att de demografiska förutsättningarna – som vi inte kan påverka i någon nämnvärd grad – påverkar våra förutsättningar att vara kyrka. Medlemstal, befolkningskurvor och avgiftsunderlag påverkar vad vi kan *göra* i våra församlingar – hur många anställda vi kan ha, vilka lokaler vi kan hålla oss med och så vidare – men det påverkar inte vår möjlighet att *vara* kyrka.

För en evangelisk-luthersk kyrka som vår, är detta en ofrånkomlig och grundläggande del av vår kyrkosyn. Vari den evangelisk-lutherska egenarten består är långt ifrån självklart och entydigt. En internationell utblick avslöjar omedelbart att lutherska kyrkor framträder under många olika former och är organiserade på olika sätt. Men mångfalden är inte uttryck för bristande teologi utan tvärtom ett uttryck för teologi. När Luther i sin kommentar till Galaterbrevet diskuterar var Kristi sanna kyrka finns, avgränsar han inte kyrkan till endast de församlingar som följer hans egen lära. Kyrkan finns varhelst evangelium möter människor i sina olika uttrycksformer och gestalter. Därför är det den kristliga frihetens princip som gäller vid utformandet av kyrkans tjänster och ordningar. Olika ordningar är möjliga och bra, så länge de står i evangeliets tjänst. Den lutherska särarten ger oss alltså ingen särskild modell för hur Svenska kyrkan bör organisera sig i annan bemärkelse än att den ger legitimitet till ett frimodigt provande av vilken organisatorisk form och vilka verksamheter som bäst kan anses främja evangeliets närvaro och gestaltning i Sverige.

ATT ERBJUDA GUDS TILLTAL

Till den svenska reformatoriska traditionen hör också en stark betoning av att kyrkans lära och ordningar ska stå i samklang med Skriften. Men inte heller Bibeln ger oss någon tydlig anvisning om hur Svenska kyrkan bäst bör organiseras. I Bibeln finner vi inte *en* kyrkomodell utan flera. De många olika teologierna och organisationsformerna i den tidiga kyrkan tycks bekräfta den lutherska princip som menar att vi, för evangeliets skull, är fria att utforma den ordning och form som bäst svarar mot den aktuella situation i vilken de kristna befann och befinner sig i. Och det är just för att vi ska kunna använda friheten på bästa sätt, som vi behöver kunskap om den verklighet i vilken vi finns.

Var gestaltas evangeliet idag? Det vill säga, var finns kyrkan? Luthers svar var att kyrkan finns där Ordet förkunnas och sakramenten förvaltas. Det betyder nu inte att det räcker med att fira gudstjänst. Poängen är att när Ordet förkunnas gör det något med oss. Vi befrias så att vi kan bli människor som följer Kristi lag, det vill säga: älskar Gud och vår nästa. Så blir kyrkan verklig och synlig i världen. Därför är det intressant att notera att när människor tillfrågas om vad de tycker att kyrkan bör göra (se kapitel 3) så är det uttryck för evangeliets *gestaltande* som rankas högst. Kyrkan förväntas ta hand om de svagaste grupperna i samhället (diakonalt arbete), vi förväntas arbeta för mänskliga rättigheter och vara engagerade i internationellt hjälparbete. Det betyder att det finns en förväntan om att Svenska kyrkan skall vara kyrka!

När kyrkoordningen anger diakoni som en av de fyra grundläggande uppgifterna i församlingen, är det emellertid inte främst för att svara mot denna förväntan utan av trohet mot evangeliet som kallar oss till nästankärlek. Vi ska inte bedriva diakonalt arbete för att behålla medlemmar, utan för att vi sänts i världen med uppgift att sprida evangelium. Det diakonala arbetet bland till exempel äldre kan ske i form av en veckas sommarvistelse på en gård, där deltagarna får ta del av en gemenskap och rekreation de annars inte har tillgång till. Men för den församling som inte har råd med detta kan det lika gärna ske genom en diakon, vars återkommande besök bidrar till att bryta den isolering många äldre lever i mitt i Välfärdssverige. Och finns inte heller någon diakon kan omsorgen förmedlas av vem som helst, anställd eller inte, som är villig att låta sig användas i evangeliets tjänst. Detta är självklart, men min poäng är att det ena sättet inte är bättre än det andra. Det är möjligt att vi samlar fler genom att erbjuda sommarvistelse, men det blir inte mer evangelium. Det blir lika mycket kyrka av det som sker i det lilla och mindre publika.

INTENSIVT FÖRNYELSEARBETE

Om det finns en samstämmighet mellan vårt uppdrag och människors förväntan vad gäller det diakonala arbetet, så finns det annat i vårt aktuella faktaunderlag som visar att samstämmighet saknas. Gudstjänsten är en av församlingens grundläggande uppgifter. Att det är så, är lätt att förstå utifrån vad jag skrivit ovan om Ordets förkunnelse och sakramentsförvaltningen. Men gudstjänst tycks intressera allt färre. Framför allt huvudgudstjänsten har förlorat sin förmåga att samla människor (se kapitel 4). Som ett resultat av detta pågår i många församlingar ett intensivt förnyelse- och utvecklingsarbete vad gäller gudstjänster. Samtidigt rankas ”skapa nya gudstjänstformer” relativt lågt när människor tillfrågats om vad de tycker att kyrkan ska göra. Och att ”skapa nya ceremonier och riter” hamnar allra lägst (se kapitel 3).

Jag ser åtminstone två möjliga tolkningar av detta faktum. Den ena är att människor inte bryr sig. De är inte intresserade av gudstjänster och har därför inte heller något intresse av att kyrkan ska lägga kraft på dem. Den andra är att många människor tycks se kyrkan som kulturbärare i samhället och därför ska allt i kyrkan helst vara som det alltid har varit. Vi vet till exempel att de kraftigaste protesterna mot den nya bibelöversättningen och de nya psalmerna inte kom från de regelbundna brukarna utan snarast från de mer distanserade.

Betyder detta att all möda som läggs på att förändra och förbättra gudstjänsten är missriktad, kanske rent av lönlös? Som så ofta måste vi börja med att fråga ”varför”. Varför firar vi gudstjänst? Och varför tycks allt färre intresserade? Ett svar på den första frågan kan vara att vi firar gudstjänst för att Ordet och sakramenten alltid ska finnas som ett erbjudande för alla. Och för att människor som drabbats av Guds närvaro i sina liv ska ha möjlighet att tillsammans med andra tacka och lova Gud för den nåd de fått ta emot. Det vill säga, vi firar gudstjänst för dem som är där. Eller, rättare sagt: det är de som är där som firar gudstjänst.

Det troligaste svaret på den andra frågan är att gudstjänsten inte upplevs "ge" något. I alla fall inte vad man vill ha. Men det enda vi kan erbjuda som kyrka är evangelium. Ett Guds tilltal! Åtminstone rent hypotetiskt kan vi föreställa oss att en del människor "inte vill ha" evangelium. Till dem är vi skyldiga att säga: ni är välkomna hit så ofta ni vill men detta är det enda vi har att erbjuda. I det ögonblick vi åtar oss något annat har vi ju lämnat vår identitet som kyrka. För kyrkan finns bara där evangeliet gestaltas.

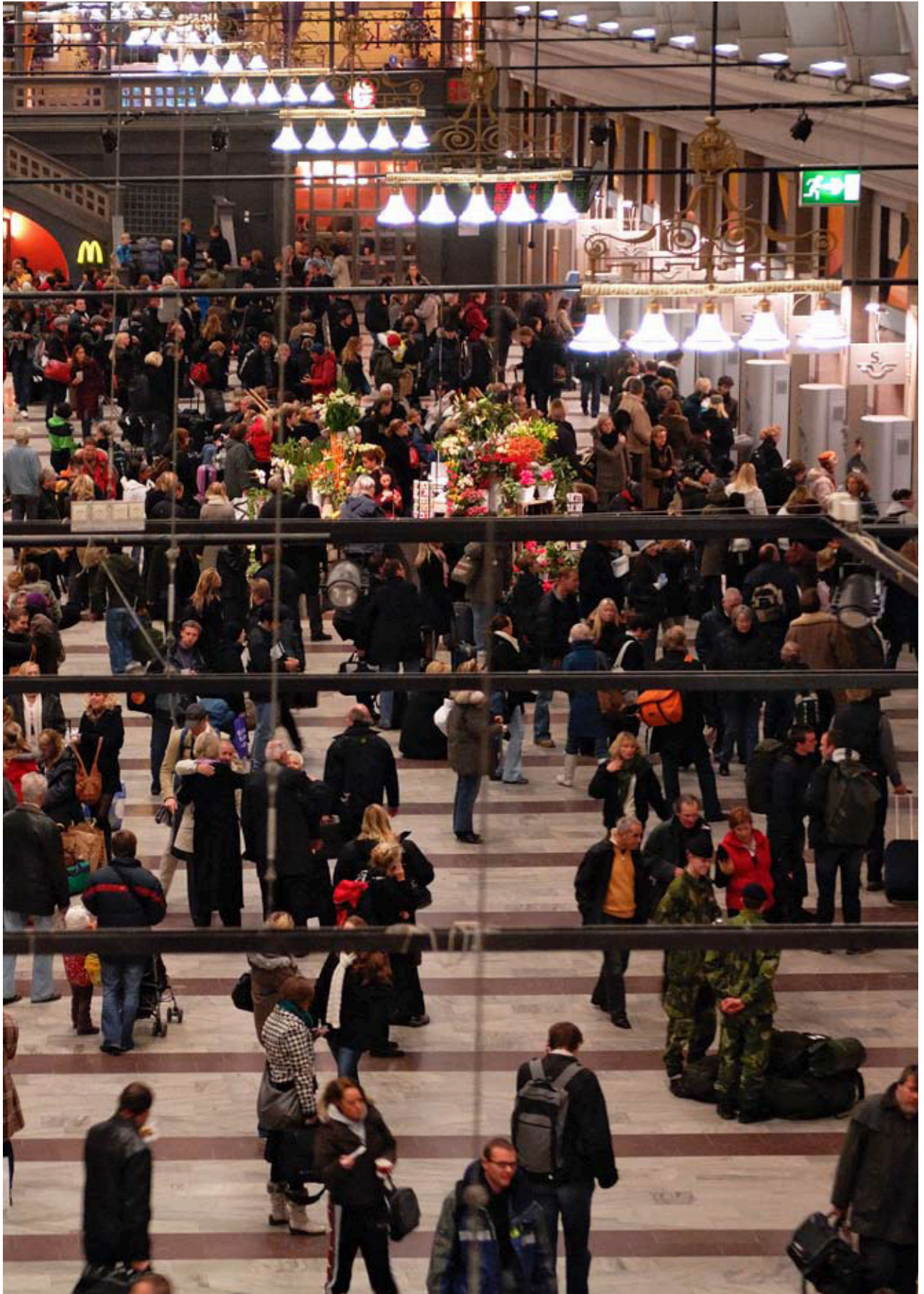
SIFFRORNA INGET HOT

Men vad gör vi med det faktum att människor söker evangelium utan att få uppleva befrielse och den upprättelse evangeliet ger i våra gudstjänster? Inför detta faktum måste varje församling och varje stift allvarligt ställa sig frågan om varför evangeliet inte "hörs" i gudstjänsterna. Svaret på frågan kan handla om tider och former eller om en förkunnelse som inte förmår kommunicera evangelium. Allt detta kräver sina speciella åtgärder. Och för att kunna åtgärda behöver vi kunskap, både om orsaker och möjliga lösningar. Att evangeliet inte hörs och upplevs kan också handla om att vi ibland tycks skapa gudstjänst för dem vi vill ska komma, snarare än att fira gudstjänst med dem som faktiskt är där. Men gudstjänst är de närvarandes tacksägelse och lovsång. Och det blir lika mycket gudstjänst när tre finns i kyrkan som när det är trehundra.

Betyder nu detta att vi inte behöver oro oss och ta hänsyn till det faktaunderlag siffrorna erbjuder? Mitt svar är både ja och nej. Den miljö i vilken Ordet vill verka har alltid skiftat över tid. Kyrkans gestalt har därför också varierat och gör så än idag, men uppgiften att vara kyrka är densamma. Kyrkan är inte beroende av den värld i vilken den ska synliggöra det närvarande Ordet. Ur det perspektivet utgör de dalande siffrorna inget hot mot kyrkan. Det hindrar dock inte att vi behöver all möjlig kunskap om den verklighet vi arbetar i. Vi behöver kunskap för att kunna planera ansvarsfullt inför framtiden vad gäller personal och byggnader och verksamhetsomfång. Och vi behöver kunskap om vår egen tid och vårt eget samhälle för att kunna känna igen och förstå vad som är evangelium – ett upprättande av Guds Ord – just här och idag. Låt mig därför sluta denna reflektion där jag började. Med ett evangelium, inte bara för oss enskilda utan också för kyrkan.

*Leva i världen, omvänd till verklighet,
vänd mot Guds framtid, följd av hans trofasthet.
Mörkret du möter, aldrig i ensamhet.
Blott i det öppna, ligger din möjlighet. (SvPs 90:2)*

Anne-Louise Eriksson
Forskningschef, Svenska kyrkan



Kapitel 2

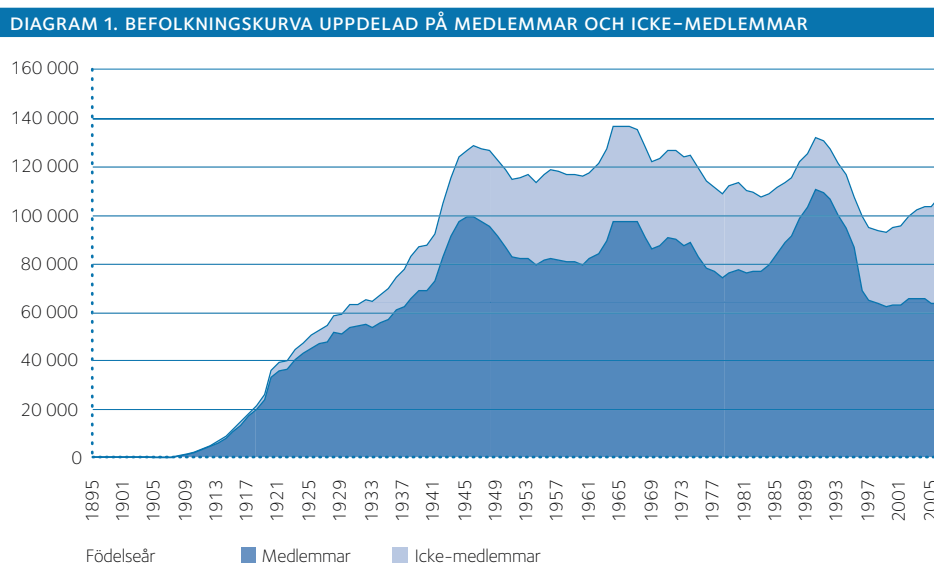
En demografisk betraktelse

En av de kanske viktigaste förutsättningarna för Svenska kyrkans verksamhet och ekonomi har sitt ursprung i befolkningsstrukturen. Demografins utveckling och inriktning är svår, för att inte säga omöjlig, att styra. Den påverkar dock i hög grad församlingarnas förutsättningar att vara kyrka.

Exempelvis kan nämnas att en kyrka med många yrkesverksamma medlemmar visserligen genererar höga ekonomiska intäkter, men att stora delar av medlemskåren kanske inte har tid att ägna sig åt kyrklig aktivitet. De har fullt upp med förvärvsarbete och familjeaktiviteter. Om medlemskåren däremot består av få yrkesverksamma samt många unga och pensionärer, blir intäkterna mer begränsade, samtidigt som möjligheterna för dessa personer att engagera sig i kyrkan ökar eftersom de faktiskt har mer fritid. Även om detta resonemang bär på överdriftens prägel, tydliggör det vikten av att förhålla sig till befolkningsstrukturens variationer.

Det här kapitlet speglar hur befolkningsstrukturen ser ut i landet som helhet. Hur det ser ut i landets stift och församlingar varierar stort. Se vidare information på sidan 79, Vill du veta mer.

Diagram 1 redovisar hur den svenska befolkningsstrukturen såg ut – uppdelad på *födelseår* – den 31 december 2007. Kurvan tar sin början 1895 och avslutas 2007. Ytorna redovisar medlemmar (mörkblå yta) i Svenska kyrkan och icke-medlemmar (ljusblå yta). Totalt representerar ytorna en befolkning på 9 182 927 individer varav 6 820 161 är kyrkomedlemmar. Det innebär att 74,2 procent av befolkningen är medlemmar i Svenska kyrkan.



Diagrammet tydliggör flera förhållanden. Inte minst visar det hur ojämna födelse-talen är över tid. Även relationen mellan medlemmar och icke medlemmar varierar inom olika ålderssegment.

Medellivslängden är i dag cirka 80 år, något längre för kvinnor och något kortare för män (se www.scb.se för ytterligare information). Det innebär att de individer som föddes före 1927 har levt längre än vad man kan förvänta sig generellt. De äldsta individerna, till vänster i diagrammet, är relativt få, medan kyrkomedlemstalet är i det närmaste hundraprocentigt. I denna åldersgrupp minskar befolkningen snabbast på grund av högre dödlighet.

Den yngre pensionärsgruppen – de som är födda mellan 1928 och 1942 – ökar successivt i antal. Även antalet medlemmar i absoluta tal ökar i denna åldersgrupp. Däremot minskar det procentuella medlemstalet med sjunkande ålder. För dem födda 1928 ligger kyrkomedlemstalet på 88,3 procent, medan de som är födda år 1942 hamnar på 79,5 procent. Den successiva nedgången av medlemstalet fortsätter sedan till dem som är födda 1962, där siffran hamnar på cirka 70 procent. Därefter stiger medlemstalet successivt till över 80 procent för personer födda efter 1987. En toppnotering nås för dem födda 1991, vilka har ett medlemstal på 83,9 procent. Det motsvarar nivån för dem som är födda 1933. Eftersom dopet blev medlemsgrundande 1996 märks en brytpunkt vid det året. Där hamnar medlemsnivån åter på 70 procent och har sedan dess sjunkit med ungefär ytterligare tio procentenheter.

TRE STORA PUCKLAR

Diagrammet redovisar även tre stora befolkningspucklar. I första hand rör det sig om personer födda 1944–1949, 1964–1968 samt 1990–1992. Under vart och ett av dessa födelseår uppgår populationen till omkring 130 000 individer. Den första av dessa befolkningspucklar är just nu på väg in i pensionsålder. De som föddes 1944 blir 65 år 2009. Det innebär att vi inom de närmaste åren har relativt stora pensionsavgångar att vänta, ungefär 750 000 individer den närmaste femårsperioden. Därmed kan samhället framöver förväntas bestå av många friska och daglediga i åldern 65+. Deras medlemstal är visserligen i nivå med genomsnittet för landet i dess helhet, men det ligger under tidigare generationers. Inom denna åldersgrupp kan konstateras flera utträden de senaste tio åren (Bromander 2003 sid. 22). Dessa har i högre grad än tidigare generationer valt att lämna kyrkan, men fortfarande är många av dem kvar som medlemmar.

Nästa puckel inträffar ungefär 20 år senare. Den består av naturliga skäl ofta av barn till föräldrar som tillhörde föregående babyboom. I den här gruppen har medlemstalet sjunkit ytterligare, och tendensen kommer sannolikt att fortsätta i och med gruppens stigande ålder – de får helt enkelt mer tid på sig att lämna kyrkan.

Ungefär 25 år senare inträder nästa ålderspuckel. Avståndet mellan puckel ett och två är kortare än mellan puckel två och tre, vilket visar att dagens unga par väntar

längre med att bilda familj än tidigare generationer. Dessa tidiga 90-talister är medlemmar i Svenska kyrkan i högre grad än någon annan åldersgrupp, med undantag av de allra äldsta pensionärerna. De som föddes i början av 1990 är fortfarande unga, men många av dem blev som redan nämnts medlemmar i Svenska kyrkan innan 1996, då medlemsreglerna ändrades. Ett automatiserat medlemskap trädde då i kraft, under förutsättning att en av föräldrarna var medlemmar. Därefter krävdes ett dop för medlemskap. Den höga anslutningsnivån i kombination med att 90-talisterna fortfarande är unga och ännu inte etablerade på arbetsmarknaden bidrar till det höga medlemstalet. De har helt enkelt inte hunnit eller varit motiverade att lämna kyrkan på samma sätt som tidigare generationer.

Efter 1996 följer medlemstalet dopnivåerna, vilka ligger relativt konstant. Från 1998–2002 har det varit historiskt låga födslootal i Sverige. Därefter har de successivt ökat och ligger under de senaste åren klart över 100 000. Dopnivåerna tycks dock inte följa med i denna utveckling utan är kvar på nivån omkring 65 000 individer.

ANALYS OCH FÖRSTÅELSE

En demografisk analys av detta slag gör det möjligt att öka förståelsen för Svenska kyrkans situation i dag och i framtiden. Befolkningsunderlagets storlek avgör hur många individer en församling har att planera sin verksamhet utifrån. Dessutom blir det till exempel möjligt för enskilda församlingar att göra en prognos över antalet konfirmander utifrån födelsetalen från och med 1994. I Svenska kyrkans statistikdatabas är befolkningsstrukturen uppdelad i olika åldersintervall. Det förenklar användningen, även om den inte blir lika detaljerad som i ovanstående diagram. Där är det också möjligt att göra en könsindelad analys. Se vidare information på sidan 79, Vill du veta mer.

Källa:

Bromander, Jonas

2003 *Utträden som utmanar. Analys av de processer som leder till utträde ur Svenska kyrkan. Svenska kyrkans utredningar 2003:2.*



relation

själv

ansvar

gemenskap

upplevelser

visa

nyfiken

ondskan

livet

upplevelser

Gud

framtiden

Kapitel 3

Bilderna av Svenska kyrkan

Människors bild av Svenska kyrkan är en av flera viktiga indikatorer för organisationens välbefinnande. Förståelse för hur kyrkan uppfattas av allmänheten ger kunskap som kan komma till användning i såväl enskilda möten som i mer övergripande strategiarbeten.

Den kunskapen är helt enkelt den kanske viktigaste grundkomponenten för god kommunikation med allmänheten.

Svenska kyrkan är dock en komplex och mångfacetterad organisation. Verksamhet, mötesplatser och innehåll varierar över både tid och rum. Detta gör att enskilda individer bär på olika bilder av Svenska kyrkan, beroende på vilken ”relationsyta” man har i åtanke. Samtidigt skiftar bilden mellan olika grupper i befolkningen. Alla tilltalas inte av allt, utan i dag går det att på ett helt annat sätt än tidigare välja om, hur och när man vill ha kontakt med kyrkan.

Detta kapitel beskriver utifrån två olika perspektiv hur Svenska kyrkan uppfattas av i första hand dess medlemmar. Det första perspektivet utgår från hur relationen till Svenska kyrkan beskrivs i allmänhet och i anslutning till särskilda händelser. Det andra perspektivet utgår från vad medlemmarna anser att Svenska kyrkan bör ägna sig åt. Då är det kyrkosyner som står i fokus.

Bilderna av Svenska kyrkan förändras inte nämnvärt över kortare tid. Därför har det känts relevant att använda statistiskt underlag som sträcker sig från 2004 fram till 2008.

UPPLEVD RELATION TILL SVENSKA KYRKAN

Att samla människors uppfattning om Svenska kyrkan under ett och samma mått är inte helt enkelt. En sådan ambition blir lätt till en jämförelse av äpplen och päron. Styrkan med tillvägagångssättet är ändå att det ger en – om än väldigt allmän – bild av hur nära människor står Svenska kyrkan. En av de senaste riktäckande studierna ger en bild som bekräftats i andra sammanhang. Resultatet är hämtat från en enkätundersökning som besvarats av 1 708 slumpmässigt utvalda individer i åldrarna 18–75 år. Undersökningen genomfördes under 2007–2008 vid kyrkokansliet i Uppsala. I tabell 1 jämförs delpopulationen kyrkomedlemmar med befolkningen i dess helhet.

TABELL 1. RELATIONEN TILL SVENSKA KYRKAN

		Medlemmar i Svenska kyrkan	Hela befolkningen, inklusive medlemmar
Hur vill du beskriva din relation till Svenska kyrkan idag?	Mycket svag	27,3%	36,8%
	Ganska svag	28,0%	25,6%
	Mitt emellan	34,7%	29,4%
	Ganska stark	8,4%	6,9%
	Mycket stark	1,6%	1,3%
Total		100%	100%

Att kyrkomedlemmarna har en starkare relation till Svenska kyrkan än befolkningen som helhet är föga överraskande. Generellt tycks dock relationen upplevas som relativt svag, såväl hos medlemmar som hos icke-medlemmar. Drygt hälften av medlemmarna benämner sin relation till Svenska kyrkan som svag.

Resultatet kan verka nedslående, men bilden är inte så entydig som den verkar. Om man i stället utgår från att merparten av befolkningen inte relaterar till Svenska kyrkan i sin vardag, utan att relationen snarare väcks till liv av vissa specifika händelser, blir bilden delvis en annan. Enligt en omfattande medlemsundersökning som genomfördes 2004, når Svenska kyrkan ungefär 85 procent av sina medlemmar vid åtminstone något tillfälle under ett år. Merparten av dessa möten sker i anslutning till de kyrkliga handlingarna (vid dop, konfirmation, vigsel och begravning). Genom dessa når kyrkan cirka 70 procent av medlemmarna under ett år. Då blir också relationen till Svenska kyrkan aktuell. De allra flesta tycks bara ha någon enstaka kontakt med kyrkan under ett år. I det perspektivet är det inte särskilt märkligt att en minoritet upplever sin relation till Svenska kyrkan som stark. Att de kyrkliga handlingarna sker vid några av livets absolut viktigaste händelser bidrar förmodligen till att förstärka relationen vid just dessa tillfällen.

I studien fick medlemmarna även bedöma de kontakter de haft med Svenska kyrkan under det senaste året. Jämfört med tabell 1 kan man säga att accenten förskjuts då frågan preciseras till att gälla de specifika möten som faktiskt skett. Ungefär fem procent av medlemmarna säger sig vara negativa till det senaste årets kontakt med Svenska kyrkan, medan över 55 procent är klart positiva. För en grupp på cirka 40 procent tycks däremot det senaste årets kontakt ha passerat utan att ge några bestående intryck. Det här visar att de enskilda mötena kunde bli bättre, men samtidigt är tendensen positiv.

KYRKOSYN

Hur människor upplever sin relation till Svenska kyrkan är en sak. Ett annat perspektiv är att beskriva synen på kyrkans uppgift, det vill säga hur man anser att kyrkan ska vara kyrka. I den tidigare refererade medlemsstudien från 2004 ställdes en lång rad påståenden om kyrkans uppgift som de svarande fick ta ställning till på

en femgradig skala. Ju högre värde man kryssade för, desto starkare instämde man i respektive påstående.

I tabell 2 har ett medelvärde tagits fram för varje påstående. Värdet kan variera mellan ett och fem, och ju högre det är, desto fler individer har instämt. Generellt ligger samtliga värden över tre, vilket innebär att en stor del av de svarande faktiskt instämmer i påståendena. Detta är ett naturligt utfall, eftersom de som svarat har haft möjlighet att önska helt fritt utan att behöva fundera över eventuella konsekvenser eller om något varit möjligt att genomföra. Därför är det kanske mer intressant att studera tabellens rangordning än att fokusera på enskilda värden. Rangordningen ger nämligen en bild av vad som anses som viktigast av de flesta.

TABELL 2. VAD MAN ANSER ATT KYRKAN BÖR GÖRA

Det är viktigt att kyrkan:	Medelvärde
... arbetar med äldre människor	4,39
... arbetar med socialt arbete i Sverige	4,38
... arbetar med mänskliga rättigheter	4,32
... arbetar med internationellt hjälparbete	4,21
... vårdar kyrkobyggnader	4,17
... håller kyrkobyggnader öppna	4,17
... arbetar bland barn och unga	4,15
... bevarar traditioner	4,08
... främjar samtal om livsfrågor	4,03
... arbetar med musik	3,95
... arbetar med andlighet	3,77
... sprider kristen tro	3,67
... erbjuder nattvard	3,62
... skapar nya gudstjänstformer	3,61
... deltar vid skolavslutningar	3,56
... arbetar med ställningstaganden i aktuella samhällsfrågor	3,54
... stödjer kyrkor i andra länder	3,50
... arbetar med traditionella gudstjänster	3,47
... samarbetar med andra samfund	3,40
... arbetar med miljöfrågor	3,36
... skapar nya ceremonier och riter	3,11

Även om mycket bedöms som viktigt, råder ingen tvekan om att Svenska kyrkans diakonala arbete anses som väldigt relevant. Tabellens fyra översta alternativ handlar om diakoni i såväl ett internationellt som ett nationellt perspektiv. Andra viktiga områden tycks relatera till kulturarvsfrågor, barn- och ungdomsarbete samt traditionsbevarande. Minst viktigt tycks vara att skapa nya ceremonier och riter.

MILD MEN BETYDELSEFULL

Genom att presentera bilden av Svenska kyrkan ur två perspektiv framträder ett inte helt entydigt mönster. Klart är att den generella bilden och relationen till Svenska kyrkan är direkt mild. I vardagslivet har ”vanligt folk” (vanligt i bemärkelsen majoriteten) inte mer än sporadiska kontakter med kyrkan och därför blir inte heller relationen särskilt stark.

Den milda uppfattningen bryts dock av specifika händelser som gör kyrkan mer aktuell än vad den kanske annars är. Det gäller främst i anslutning till de kyrkliga handlingarna. Det är där kyrkan under ett år möter de flesta av sina medlemmar, även om det naturligtvis förekommer även andra kontakter. Upplevelsen av det senaste årets kontakt med Svenska kyrkan tycks också starkare än vad relationen är till Svenska kyrkan i stort. Utifrån det kan man sluta sig till att trots en mild relation till kyrkan, är Svenska kyrkan under vissa tillfällen betydelsefull för de flesta.

Oberoende av relationens styrka tycks de flesta ha en uppfattning om hur Svenska kyrkan ska vara kyrka och vilken verksamhet som den bör prioritera. Internationell och nationell diakoni intar en särställning i detta sammanhang. Statistiken visar att kyrkans sociala arbete har ett brett folkligt stöd. Intressant är att stödets styrka inte direkt har att göra med styrkan i den egna kyrkliga relationen.



Kapitel 4

Den kyrkliga sedens utbredning
2000–2007

Svenska kyrkan arbetar med värdegrundsfrågor, internationell rättvisa, kulturarv, samtidskultur, diakoni, själavård, kyrkliga handlingar, gudstjänster, musik och mycket annat. Med så bred inriktning är det svårt att ta fasta på några enstaka faktorer som avgör vad som konstituerar den kyrkliga seden. Verksamhetsstatistiken kan dock ge viss vägledning i detta avseende.

Svenska kyrkan är som organisation unik på många sätt, inte minst på grund av sin storlek i antal medlemmar. Men det är också en organisation som omfattar en lång rad inriktningar, uppdrag, verksamheter och ambitioner. Dess mångfacetterade karaktär saknar helt motstycke i dagens Sverige. Till exempel ägnar sig idrottsföreningar åt idrott, och inte så mycket mer, spelföreningar ägnar sig åt spel.

Varje år redovisar Svenska kyrkans församlingar statistiska uppgifter om sin verksamhet. Materialet sammanställs och redovisas i Svenska kyrkans statistikdatabas. Se vidare information på sidan 79, Vill du veta mer. Långt ifrån hela kyrkans bredd ryms här, men viktiga delar av kyrkans när- och omvärld får ändå sin omfattning redovisad.

I det här avsnittet diskuteras den kyrkliga sedens utveckling, med utgångspunkt från den verksamhetsstatistik som samlas in varje år. Redovisningen avser åren 2000–2007 respektive 2001–2007, beroende på hur långt tillbaka i tiden det finns jämförbara tal. Uppgifterna anger siffror för hela riket. De områden som tas upp är gudstjänster, kyrkliga handlingar, barn- och ungdomsverksamhet samt musikverksamhet. Den som arbetar på stifts- eller församlingsnivå kan med fördel ta fram motsvarande siffror ur statistikdatabasen för sin respektive nivå.

GUDSTJÄNST

Gudstjänsten är en av Svenska kyrkans riktigt stora kontaktytor. Detta är föga överraskande, eftersom gudstjänsten kanske är det som mest förknippas med kyrkan. Att fira gudstjänst är också en av Svenska kyrkans fyra huvuduppgifter vid sidan av diakoni, mission och undervisning.

Under 2007 gjordes drygt 19 miljoner besök vid olika typer av gudstjänster, fördelade på närmare 460 000 gudstjänstillfällen. Det höga deltagarantalet innebär att varje kyrkomedlem i genomsnitt gör knappt tre besök per år eller att alla boende i Sverige gör två besök per år. Studier visar dock att gudstjänstsedan varierar, vilket gör att vissa individer i princip aldrig deltar i gudstjänst, medan andra gör det betydligt oftare. I en studie från 2004 framgick att ungefär 70 procent av kyrkans medlemmar deltagit i gudstjänst vid åtminstone något tillfälle i samband med dop, konfirmation, vigsel eller begravning. De övriga gudstjänsttyperna har däremot samlat totalt ungefär 25 procent av medlemmarna under ett år (Bromander 2005). Vissa typer av gudstjänster når med andra ord betydligt fler människor än andra.

Antalet deltagare i gudstjänster hänger naturligtvis i hög grad samman med utbudet av gudstjänster. Såväl utbud som antal deltagare minskar för närvarande, men nedgången är inte helt entydig och den gäller inte heller alla typer av gudstjänster. Tabell 3 redovisar utvecklingen av antalet gudstjänster för 2000–2007.

TABELL 3. GUDSTJÄNSTUTBUD

År	Antal huvudgudstjänster	Antal gudstjänster vid kyrkliga handlingar	Antal andra gudstjänster	Totalt antal gudstjänster
2000	126 667	135 983	213 218	475 868
2001	125 022	133 417	214 647	473 086
2002	120 916	137 121	219 860	477 897
2003	119 306	138 475	220 266	478 047
2004	116 715	138 720	219 642	475 077
2005	114 044	138 975	218 000	471 019
2006	110 750	137 444	214 738	462 932
2007	109 381	137 511	211 513	458 405

Totalt har antalet gudstjänster minskat med marginella 3,6 procent sedan 2000. Huvudgudstjänsterna har en negativ utveckling på hela 14 procent. Utbudet av så kallade andra gudstjänsttyper har inte förändrats nämnvärt under mätperioden. Gudstjänsterna vid kyrkliga handlingar har till och med ökat något.

Att utbudet av huvudgudstjänster minskat med 14 procent kan förefalla mycket, men är i själva verket inte särskilt märkvärdigt om man betänker att antalet församlingar under mätperioden har minskat med ungefär 27 procent (jämför kapitel 6 om Svenska kyrkans organisation). Eftersom huvudgudstjänst enligt kyrkoordningen ska firas en gång per kyrklig helg i respektive församling, ”borde” utbudet av dessa gudstjänster minska i samma omfattning som antalet församlingar minskar. Verkligheten är sällan entydig och enkel. Många församlingar har innan de slagits samman sammanlyst gudstjänster, vilket gör att effekten av regleringen startat långt tidigare.

Att gudstjänsten utgör en viktig kyrklig kontaktyta för såväl medlemmar som icke medlemmar har redan konstaterats. Gudstjänstdeltagandet har dock minskat mer märkbart än själva utbudet. Detta framgår med stor tydlighet i tabell 4.

TABELL 4. GUDSTJÄNSTDELTA GANDE

År	Besök vid huvudgudstjänst	Besök vid gudstjänster vid kyrkliga handlingar	Besök vid andra gudstjänster	Totalt antal gudstjänstbesök
2000	6 631 769	6 044 658	8 735 067	21 411 494
2001	6 452 977	5 819 412	8 690 789	20 963 178
2002	6 236 213	5 964 151	8 606 944	20 807 308
2003	6 105 616	6 070 499	8 828 447	21 004 562
2004	5 965 394	6 140 128	8 584 423	20 689 945
2005	5 713 065	6 148 685	8 359 108	20 175 113
2006	5 521 922	6 056 283	7 878 441	19 456 646
2007	5 365 165	6 092 462	7 803 835	19 261 462

Totalt rör det sig om ett tapp på cirka två miljoner besök sedan år 2000. Det motsvarar omkring tio procent. Minskningen av antalet deltagare vid huvudgudstjänster är dock hela 19 procent, vilket är mer än utbudsminskningen (se tabell 3) på 14 procent, men fortfarande mindre än den omfattning som församlingarna minskat. Deltagandet vid kyrkliga handlingar håller sig relativt konstant, medan antalet deltagare vid huvudgudstjänster och andra typer av gudstjänster har minskat.

Mot bakgrund av uppgifterna i tabellen kan man alltså inte hävda att nedgången i gudstjänstdeltagande helt förklaras av att utbudet blivit mindre. Antalet deltagare minskar helt enkelt snabbare än utbudet. Möjligen bidrar utbudsminskningen till trenden, men den kan alltså inte utgöra hela förklaringen.

Att huvudgudstjänsterna minskar i antal skulle delvis kunna hänga samman med att antalet församlingar under motsvarande period minskat från 2 517 till 1 823, motsvarande 27 procent. En fördjupad analys av detta finner dock inget stöd för att det minskade utbudet av gudstjänster på ett linjärt sätt följer minskningen av antalet församlingar. En rimlig förklaring till att det långsamt, men successivt, glesar ut i kyrkbänkarna handlar snarare om generationsskiftet. De som deltar i gudstjänster är relativt gamla, och risken finns att de yngre inte ”fyller på” i takt med att de äldre avlider. I en studie från 2008 framgår att i åldersgruppen 16–24 deltar mindre än 15 procent i gudstjänst åtminstone några gånger per år. Motsvarande nivå för dem som är 65–75 år ligger på närmare 35 procent.

KYRKLIGA HANDLINGAR

Svenska kyrkan når omkring 70 procent av sina medlemmar under ett år i samband med kyrkliga handlingar (se till exempel Bromander 2005). Vid dessa tillfällen når man dessutom en stor andel icke-medlemmar. Släkt och vänner möts ofta i samband med några av livets riktigt stora händelser, till exempel då ett nyfött barn ska välkomnas eller då man tar farväl av en anhörig som avlidit. I föregående avsnitt framgick också att antalet besökare och utbudet av kyrkliga handlingar varit konstant (eller något ökande) sedan 2000. Utifrån detta kan man på goda grunder hävda att Svenska kyrkan genom de kyrkliga handlingarna har en viktig funktion hos allmänheten, en funktion som sträcker sig genom livets skiftningar.

Bilden är dock inte lika konstant då man ser till hur stor andel av befolkningsunderlaget som varit direkt relaterade till någon kyrklig handling. Tabell 5 beskriver utvecklingen.

TABELL 5. KYRKLIGA HANDLINGAR I FÖRHÅLLANDE TILL BEFOLKNINGSUNDERLAGET

	2000	2001	2002	2003	2004	2005	2006	2007
Döpta i % av antal födda	72,8	73,3	70,1	68,4	68,5	67,7	65,1	62,3
Döpta i % av födda vars föräldrar är medlemmar i Svenska kyrkan (antecknade)							83,2	81,6
Konfirmerade i % av alla 15-åringar	43,1	41,5	39,4	37,9	37,7	36,5	35,6	35
Konfirmerade i % av alla kyrkotillhöriga 15-åringar	50,7	49	46,7	44,7	44,2	42,7	41,9	41,6
Vigslar enligt Svenska kyrkans ordning i % av alla vigslar	61,1	58,6	58,1	55,4	53,9	50,2	48,7	46,2
Begravningar enligt Svenska kyrkans ordning i % av alla avlidna	87,7	87,2	87,5	85,7	88,5	85,6	83,9	83,4

Några av procenttalen behöver förklaras. När det gäller dopen redovisas två olika tal. I det första talet beräknas antalet dop i relation till de barn som fötts under året. Den andra raden relaterar dopen till dem som fötts under året och som antecknats i avvaktan på dop. Det innebär att beräkningsgrunden utgår från de nyfödda barn med minst en förälder som är medlem i Svenska kyrkan. Talet initierades 2006, vilket gör att serien inte går att utläsa för mer än två år.

Även konfirmanderna relateras till två olika underlag: dels antalet 15-åringar totalt, dels antal 15-åringar som är medlemmar i Svenska kyrkan. När det gäller vigslarna finns egentligen inget motsvarande sätt att räkna på, eftersom vigslar sker i de mest skiftande åldrar. Därför relateras antalet vigslar enligt Svenska kyrkans ordning till det totala antalet vigslar som ägt rum i landet under aktuellt år. Därmed framgår hur stor andel av samtliga vigslar som är just svenskkyrkliga. Begravningsuppgiften redovisar hur många som begravts enligt Svenska kyrkans

ordning i förhållande till hur många som avlidit under det senaste året. Det ger ett mått på den svenskkyrkliga begravningsverksamhetens andel av samtliga begravningar under året.

Det är viktigt att komma ihåg att även årskullarna varierar i storlek mellan åren, framför allt påverkar detta antalet dop och konfirmerationer (se kapitel 2 om demografi). Det innebär att en procentuell förändring inte nödvändigtvis betyder att antalet döpta eller konfirmerade förändrats.

Båda doptalen visar på en procentuell nedgång. Minskningen av andelen döpta i procent av alla födda är under mätperioden cirka tio procentenheter. Man bör dock komma ihåg att antalet döpta barn har legat konstant på ungefär 65 000 för varje år under samma period. Detta är en effekt av att barnafödandet successivt har ökat sedan 2000. I församlingarna har man således varje år sedan 2000 haft samma arbetsbelastning när det gäller dop. Detta trots att den totala andelen döpta i samhället blir allt mindre.

På samma sätt är det med gruppen konfirmander. Antalet konfirmander har under de första åtta åren på 2000-talet varit konstant ungefär 45 000. Men under perioden har kullarna av 15-åringar vuxit från cirka 110 000 till 130 000 individer. När det gäller 15-åriga medlemmar har deras antal gått från färre än 80 000 till 115 000 individer. Den procentuella andelen konfirmander har dock minskat markant. I dag konfirmeras 35 procent av alla 15-åringar jämfört med 43 procent i början av 2000-talet. Ser man till de 15-åringar som är medlemmar i kyrkan är det 41,6 procent som konfirmeras mot tidigare 50,7. Vilket av måtten man än använder, är alltså tendensen densamma. Intressant med det andra av de två måtten är att man under mätperioden passerat 50-procentsgränsen. Det innebär att en minoritet av dem som i dag är medlemmar i kyrkan väljer att konfirmeras.

Eftersom befolkningsökningen, bland såväl nyfödda som 15-åringar, hjälper till att hålla verksamhetsomfattningen på en hög nivå, är det viktigt att fundera över framtida strategier för en tid då kullarna blir allt mindre. I dagsläget har man knappast märkt att andelarna minskat, men det är rimligt att utvecklingen kommer att bli mer än märkbar på församlingsnivån inom en snar framtid.

Befolkningkullarna bland dem som föddes under 1990-talets sista hälft har nämligen inte varit lägre i modern tid. De kyrkotillhöriga som föddes per år mellan 1997 och 2001 är färre än 65 000. År 2012 kommer dessa att vara i konfirmandålder. Man kan jämföra med antalet kyrkotillhöriga 15-åringar 2007, det vill säga de som föddes 1992. Deras antal var drygt 105 000, och konfirmandunderlaget därmed omkring 40 000 individer fler än vad de kommer att vara 2012. Då man studerar och tolkar såväl dop- som konfirmandstatistik är det alltså viktigt att även ta med befolkningsunderlagets utveckling. Mer om detta tas upp i kapitel 2.

Vigslarna visar på ett snarligt mönster. Antalet vigslar håller sig nämligen på en relativt konstant nivå, medan den procentuella andelen minskar. Mellan 20 000 och

22 000 vigslar har årligen genomförts enligt Svenska kyrkans ordning sedan 2000. Då var de visserligen uppe i omkring 24 000, men man får anta att det rörde sig om en topp på grund av millennieskiftet. Att den relativa andelen minskat från 61 procent till 46 procent visar också att det totala antalet vigslar i landet har ökat.

Även de svenskkyrkliga begravningarnas andel av samtliga avlidna har minskat något under perioden. Denna minskning hänger i hög grad samman med att andelen icke-medlemmar successivt ökar i samtliga ålderssegment. I jämförelse med övriga kyrkliga handlingar utgår dock minskningen av antalet begravningar från väldigt höga nivåer.

I detta avsnitt har ett tydligt mönster framträtt, nämligen att de kyrkliga handlingarnas relativa andel successivt håller på att minska. Trots detta pågår fortfarande mycket verksamhet. Omfattningen är densamma som under mätperiodens början.

För att kunna hantera framtida utmaningar är det angeläget att fundera över hur befolkningsstrukturen kommer att förändras på församlingsnivå. Då blir det möjligt att förutse och förhålla sig till sådant som också kommer att påverka verksamhetens omfattning.

VERKSAMHET FÖR BARN OCH UNGA

Inom Svenska kyrkan bedrivs en bred, varierad och omfattande barn- och ungdomsverksamhet. Det är musikverksamhet, förskola, öppen förskola, babymassage, söndagsskola, besök i skolor och mycket annat. Ambitionen (inte minst från nationell nivå) är att ytterligare stärka och stimulera detta arbete. Eftersom verksamheten är så varierad går det inte att täcka allt som sker i enkla statistik-kategorier. Statistiken blir lätt trubbig och ger inte alltid rättvisa åt den mångfald som finns inom barn- och ungdomsverksamheten. Däremot får man sannolikt en ganska god bild av verksamhetens omfattning då man studerar statistiken.

I Svenska kyrkans statistik indelas barn- och ungdomsverksamhet i två kategorier: dels den öppna verksamheten, där varje besök räknas oberoende av om besöken gjorts av samma eller olika individer, dels gruppverksamheten, där man tar fasta på antalet medlemmar i respektive grupp.

Den öppna verksamheten har sedan millennieskiftet varit expansiv. År 2007 gjordes drygt två miljoner besök av barn och unga i öppen verksamhet. Därtill kan räknas alla de föräldrar som följer med sina barn. Tabell 6 redovisar dess omfattning i olika åldersgrupper sedan 2001. Att 2001 är startår (och inte 2000) beror på att en ny räkning av barn- och ungdomsverksamhet initierades då. Därför finns inte jämförelsetal längre tillbaka i tiden.

TABELL 6. DELTAGANDE I ÖPPEN VERKSAMHET

	2001	2002	2003	2004	2005	2006	2007
0–3 år	638 079	696 716	762 104	851 927	894 850	923 539	897 936
4–6 år	257 978	276 058	275 887	283 805	285 360	313 090	296 299
7–9 år	177 262	219 911	260 924	254 290	274 636	285 126	281 208
10–12 år	194 119	232 737	260 570	263 152	261 208	255 703	248 379
13–15 år	191 090	215 110	219 279	221 615	225 427	227 329	232 959
16–19 år	85 847	113 493	130 762	146 262	145 877	162 223	152 163
Totalt antal besök	1 544 375	1 754 025	1 909 526	2 021 051	2 087 358	2 167 010	2 108 944

Deltagandet har under perioden ökat från omkring 1,5 miljoner besök till cirka 2,1 miljoner, en expansion på omkring 36 procent. Expansionen mäter inte nödvändigtvis att fler individer (barn och unga) får kontakt med Svenska kyrkan, utan ”endast” att antalet besök i kyrkan ökat. Ökningen kan bero på att de som tidigare deltagit i kyrklig aktivitet, nu gör det oftare. Men den kan också bero på att kyrkan med sin verksamhet nu når fler barn och unga än vad man tidigare gjorde. Det sannolika är nog en kombination av dessa förklaringar, men hur förhållandet verkligen är ger statistiken inget besked om.

Störst är den öppna verksamheten för barn i åldern noll–tre år, det vill säga under den period då oftast någon av föräldrarna är hemma med sina barn. Störst ökning i antal besök har dock skett i åldersgruppen 16–19 år, perioden direkt efter konfirmandtiden. Man kan fundera över i vilken utsträckning den ökningen hänger samman med att just dessa årskullar är större vid slutet av mätperioden än vad de varit tidigare. En annan förklaring kan vara att man under senare år blivit bättre på att behålla unga i kyrklig verksamhet efter konfirmandtiden.

Viss förklaring till dessa frågor får man genom att ta fram ett genomsnittsvärde för hur många besök i öppen verksamhet varje medlem inom de olika åldersgrupperna har gjort. I tabellen nedan har det totala antalet besök (det som redovisades i tabell 6) dividerats med antalet kyrkomedlemmar i respektive åldersgrupp.

TABELL 7. GENOMSnittLIGT ANTAL BESÖK I ÖPPEN VERKSAMHET PER MEDLEM

	2001	2002	2003	2004	2005	2006	2007
0–3 år	2,75	3,03	3,29	3,59	3,75	3,88	3,84
4–6 år	1,17	1,4	1,44	1,49	1,51	1,63	1,52
7–9 år	0,59	0,79	1,04	1,15	1,39	1,49	1,48
10–12 år	0,6	0,73	0,83	0,87	0,93	1,02	1,13
13–15 år	0,67	0,64	0,7	0,69	0,69	0,72	0,77
16–19 år	0,25	0,25	0,36	0,39	0,37	0,4	0,36

Tabellen bekräftar bilden av en expansiv verksamhet. År 2001 gjorde i genomsnitt varje barn i åldern noll-tre år 2,75 besök i öppen verksamhet. År 2007 låg nivån på 3,84. Man gjorde helt enkelt ett besök mer 2007 än vad man gjorde 2001. Mönstret är detsamma i alla åldersgrupper, även om ökningen varierar i storlek. För de allra äldsta är ökningen marginell, likaså för dem i åldern 13–15 år. Även för 16–19-åringarna måste ökningen betraktas som måttlig. Detta trots att antalet besök i just den åldersgruppen ökat markant (se tabell 6). Ökningen i denna grupp verkar alltså i hög grad (men inte enbart) förklaras av demografiska faktorer. Sammanfattningsvis kan man konstatera att den mest märkbara expansionen i relativa tal räknat utgörs av barn i åldern 0–12 år.

Svenska kyrkans församlingar bedriver även regelbunden gruppverksamhet i olika åldersgrupper. Givetvis är denna verksamhet öppen för alla, men i någon mån förutsätter den att varje individ deltar kontinuerligt. Tabell 8 redovisar hur många som deltar i denna typ av verksamhet. Totalt rör det sig om 164 016 personer för 2007.

TABELL 8. REGELBUNDNA DELTAGARE I KYRKANS GRUPPVERKSAMHET

	2001	2002	2003	2004	2005	2006	2007
0–3 år	21 333	26 459	25 349	31 736	29 664	33 859	38 748
4–6 år	14 476	13 570	12 059	12 808	12 808	16 264	13 492
7–9 år	28 771	31 076	29 214	29 028	30 939	30 751	31 223
10–12 år	21 153	24 659	23 342	23 259	23 951	26 474	23 536
13–15 år	11 695	13 933	14 153	13 509	13 059	14 154	16 497
16–19 år	8 408	9 137	8 976	9 792	11 364	12 062	11 970
Söndagsskola	3 367	3 650	4 006	4 153	3 929	4 367	5 236
Barntimmar	29 465	26 625	19 121	17 332	17 511	16 789	17 948
Kyrkans förskola	4 508	4 324	3 885	4 985	4 804	4 471	5 366
Totalt antal regelbundna deltagare	143 176	153 433	140 105	146 602	148 029	159 191	164 016

Även här framträder en ökning. I första hand rör det sig om en ökning i de yngsta grupperna, men även i andra åldersgrupper är utvecklingen positiv. Undantag från detta är barntimmeverksamheten och grupper riktade till barn i åldern fyra-sex år.

Även när det gäller denna typ av verksamhet blir bilden mer nyanserad då man relaterar nivåerna till befolkningsunderlaget. I tabell 9 anges hur många procent av kyrkans medlemmar som talen i ovanstående tabell representerar.

TABELL 9. PROCENTUELL ANDEL AV MEDLEMMARNA SOM DELTAR I KYRKANS GRUPPVERKSAMHET

	2001	2002	2003	2004	2005	2006	2007
0–3 år	9%	12%	11%	13%	12%	14%	17%
4–6 år	7%	7%	6%	7%	7%	8%	7%
7–9 år	10%	11%	12%	13%	16%	16%	16%
10–12 år	7%	8%	7%	8%	8%	11%	11%
13–15 år	4%	5%	5%	4%	4%	4%	5%
16–19 år	2%	3%	2%	3%	3%	3%	3%

Det råder ingen tvekan om att verksamhet i åldrarna noll–tre år samt sju–nio år har expanderat rejält sedan 2001. Hela 17 procent av unga medlemmar i ålder noll–tre år deltar nämligen i någon av kyrkans olika gruppverksamheter. Visserligen bör man ha i åtanke att en och samma individ mycket väl kan delta i två (eller flera) grupper som ordnas av församlingen. Det gör att talet sannolikt är något högre än i verkligheten.

När det gäller barn i åldrarna fyra–sex år är uppslutningen lägre än för både de yngre och de äldre grupperna. Vad är orsaken till att kyrkans verksamhet inte på samma sätt lyckas intressera barnen de närmaste åren före skolstart? Den frågan är viktig att diskutera.

Slutligen kan konstateras att Svenska kyrkans verksamhet riktad till barn och unga inte bara är omfattande, utan att den också är expansiv. De satsningar som görs har lett till hög uppslutning.

MUSIKVERKSAMHET

En utredning som genomfördes under 2003 visar att Svenska kyrkan är landets kanske främsta musikarrangör och att kyrkan står för ungefär en tredjedel av det totala musikutbudet i de städer som deltog i undersökningen (Ingman 2003). Detta gäller så kallad allmän konsertverksamhet och inte musik som relaterar till gudstjänsten. Därtill kommer en bred musikalisk kontaktyta i anslutning till gudstjänsterna. För att upprätthålla denna verksamhet spelar kyrkomusikerna en viktig roll. Det finns i dag drygt 2 000 inrättade kyrkomusikertjänster. Svenska kyrkans musikverksamhet är med andra ord mycket omfattande.

Ett exempel på Svenska kyrkans musikverksamhet är dess körsång, som arrangeras inom flera av kyrkans verksamheter. Såväl barn och unga som äldre sjunger i kör, både i samband med gudstjänster och i mer sekulära sammanhang.

TABELL 10. ANTAL KÖRSÅNGARE

År	Barnkörsångare	Ungdomskörsångare	Vuxenkörsångare	Totalt antal körsångare
2001	34 975	8 183	52 026	95 184
2002	35 164	8 681	55 503	99 348
2003	35 627	8 660	58 356	102 643
2004	33 813	8 100	58 816	100 729
2005	32 292	8 129	59 486	99 907
2006	31 629	8 251	61 423	101 303
2007	30 819	7 767	61 380	99 966

Omkring 100 000 individer sjunger i Svenska kyrkans körer, fördelade på 5 600 körer. Av dessa är omkring 30 000 barn, knappt 10 000 ungdomar och drygt 60 000 vuxna. Var gränsen mellan dessa kategorier går har det varit upp till församlingarna själva att avgöra då de rapporterat in statistiken. Därmed kan åldersgränserna vara något flytande, men i stort lär de vara relevanta.

Körverksamhetens utveckling vad gäller dess omfattning är mer konstant än dramatisk. Några siffror är dock intressanta. Efter 2001 har antalet barnkörer varit konstant. Samtidigt har andelen barnkörsångare minskat med omkring 4 000 individer, vilket motsvarar cirka tolv procent. Andelen ungdomskörer har däremot ökat med omkring fem procent, medan antalet sångare minskat lika mycket. Vuxenkörerna visar en helt annan tendens. Deras antal har ökat från 2 614 till 2 777, ungefär tio procent. Ökningen av antalet sångare är ännu större och motsvarar knappt 20 procent. Det tycks alltså som om det råder en viss rörlighet i fråga om kyrkokörernas utveckling, där förändringen i utbud inte helt speglar förändringen bland medlemmar. Vad denna variation beror på kan vara värt för församlingarna själva att fundera över. Statistiken i sig själv ger inget direkt svar.

AVSLUTNING

Kapitlet har redovisat valda delar av Svenska kyrkans verksamhetsstatistik – gudstjänster, kyrkliga handlingar, barn- och ungdomsverksamhet samt musikverksamhet. För mer detaljerade och lokala analyser se statistikdatabasen, vidare information på sidan 79, Vill du veta mer.

Denna redovisning är framför allt beskrivande och har inte i första hand sökt förklaringar till olika tendenser. Ett genomgående antagande har dock varit att de befolkningsstrukturella förutsättningarna i hög grad påverkar den kyrkliga sedens utbredning. Det gäller till exempel gudstjänstengagemangets utveckling, antalet döpta och konfirmerade och även aktivitetsnivån i barn- och ungdomsverksamheten.

De statistiska mönstren i detta kapitel har pekat åt olika håll. Vissa tendenser är uppåtgående, medan andra går nedåt. Det finns anledning för församlingar och stift att göra motsvarande analyser på lokal nivå för att se om bilden motsvarar den som gäller för landet i stort, eller om den möjligen avviker på något sätt.

Källor:

Bromander, Jonas

2005 *Medlem i Svenska kyrkan. En studie kring samtid och framtid. Verbum*

Ingman, Cathrine

2003 *Kyrkan mitt i musiklivet. Bilaga till Utredningen om kyrkomusikens ställning som en del av det offentliga musiklivet. Svenska kyrkans utredningar 2003:3*



Kapitel 5

Svenska kyrkans insamling till
internationellt arbete
– mycket eller lite pengar?

Svenska kyrkan samlade 2007 in 180 miljoner kronor till sitt internationella utvecklingssamarbete. Är det lite eller mycket? Frågan får naturligtvis olika svar, beroende på vad man jämför med.

GÅVORNA GRUNDLÄGGANDE

De insamlade medlen motsvarar drygt 60 procent av den internationella verksamhetens totala intäkter. Resterande 40 procent utgörs av Sida-medel, avkastning från kapital samt kyrkoavgifter. Gåvor utgör därmed den främsta ekonomiska basen för kyrkans utvecklingssamarbete, katastrofbistånd och opinionsarbete.

De insamlade medlen utgörs till stor del av kollekter, men till nästan lika stor del av enskilda gåvor från privatpersoner som ofta har en relativt stark relation till Svenska kyrkan. Därutöver tillkommer församlingsanslag, vilka i princip utgörs av kyrkoavgiftsmedel, anslag från externa stiftelser och fonder samt testamenten.

I diagrammen nedan är siffrorna indexerade. Hänsyn har tagits till prisutvecklingen för att jämförelsen över tid ska bli relevant.¹

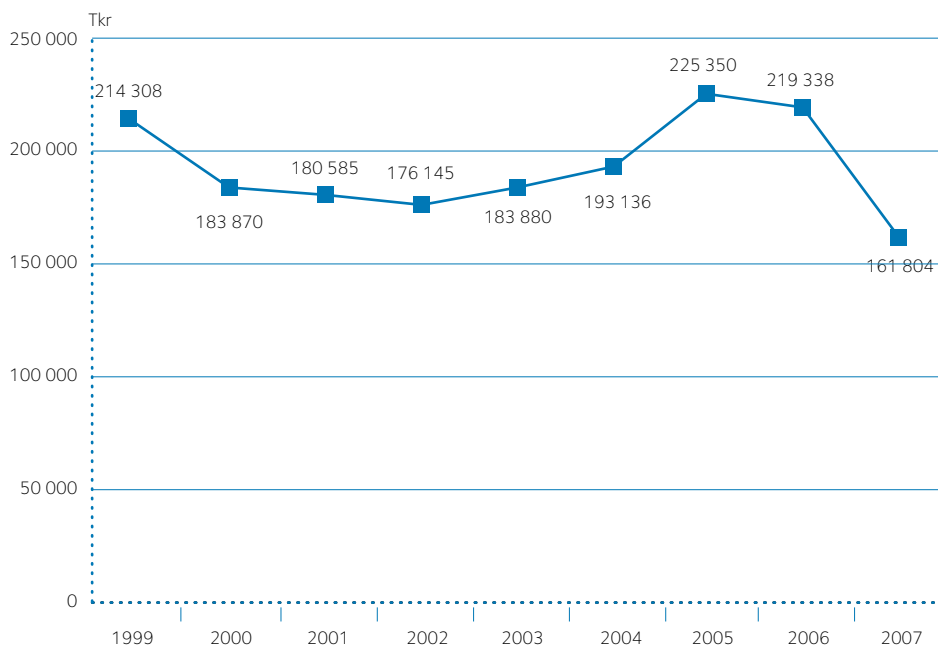
UTVECKLING ÖVER TID

Det första året som redovisas i diagrammet, 1999, samlades relativt mycket pengar in som ett resultat av händelserna i Kosovo det året. År 2000 skedde en återgång och därefter syns inga stora förändringar under ett par års tid. År 2002–2006 ökar de insamlade medlen successivt. Detta om man undantar 2005 års topp som speglar den stora givarvilja som fanns efter tsunamikatastrofen. Då kom mer kollekt in än under ett ”normalt” år och Svenska kyrkan fick via Radiohjälpen ett bidrag på 27,5 miljoner kronor. De relativt höga siffrorna 2006 hänger samman med stora engångsutdelningar från Stiftelsen Lutherhjälpen och Stiftelsen Svenska kyrkans mission (SKM). År 2007 bryts dock den stigande kurvan.

Det låga resultatet 2007 kan hänga samman med att Svenska kyrkan står mitt i en omfattande varumärkesförändring. De kända insamlande varumärkena Lutherhjälpen och SKM slutade användas vid insamling under hösten 2007. Svenska kyrkan har alltid varit den organisation som utfört arbetet under Lutherhjälpens och SKM:s ”flaggor” och verksamheten kvarstår. Stora varumärkesförändringar påverkar dock både organisationen internt och relationen till den som ger. Det återstår att se om den stigande kurvan återtas de närmast kommande åren eller om det tar längre tid.

¹ Siffrorna har reglerats efter konsumentprisindex. År 2000=100 procent. 180 mkr år 2007 blir därför 161 mkr.

DIAGRAM 2. INSAMLADE MEDEL TILL SVENSKA KYRKANS INTERNATIONELLA VERKSAMHET



JÄMFÖRELSE MED 90-KONTOMARKNADEN

Svenska kyrkan verkar på en marknad där flera organisationer vädjar om ekonomiskt stöd för sin verksamhet. Pengar behövs för skilda ändamål – forskning om sjukdomar och allergier, opinionsarbete i miljöfrågor, katastrofbistånd samt långsiktigt utvecklingssamarbete på en rad områden. En jämförelse med resultaten för samtliga 90-konton ger ytterligare ett svar på frågan om 180 miljoner kronor är mycket eller litet.

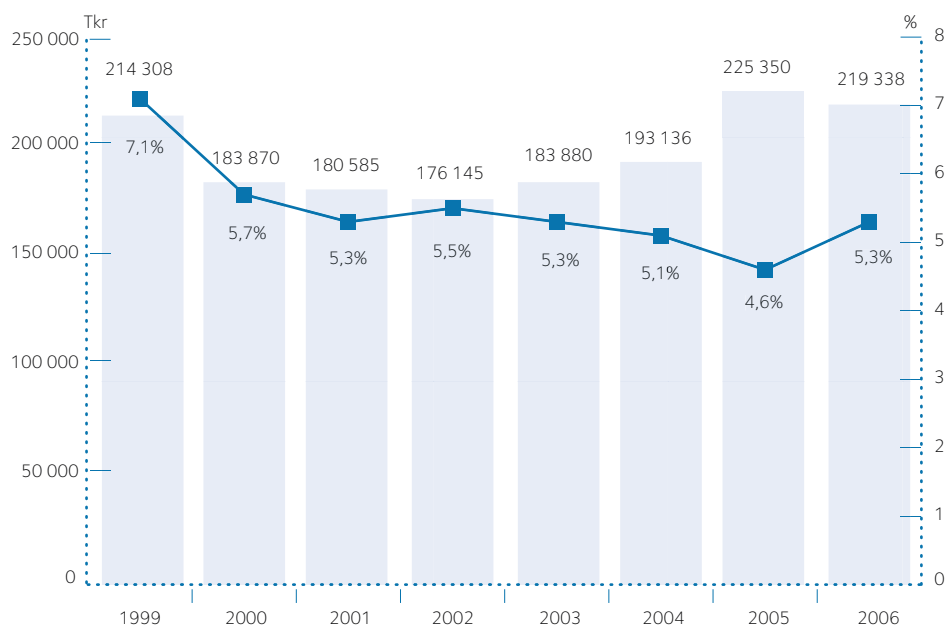
Av Stiftelsen för insamlingskontroll (SFI)² statistik framgår att Svenska kyrkan hör till de allra största insamlingsorganisationerna: 2006 låg Svenska kyrkan på tredje plats efter Cancerfonden och Rädda barnen i listan över de organisationer som samlat in mest pengar (2007 års uppgifter var inte sammanställda då artikeln skrevs). Röda korset kom tätt efter. "Tsunamiåret" 2005 samlade dock Röda korset in nära dubbelt så mycket pengar som Svenska kyrkan, vilket bekräftade deras "top of mind"-position vid katastrofsituationer. Frågar man ett representativt urval av befolkningen vilken bistånds-/opinionsorganisation man först kommer att tänka på, svarar den största andelen Röda korset.

² Stiftelsen för insamlingskontroll (SFI) är den instans som utfärdar 90-konton och kontrollerar efterlevnaden av de krav som följer med innehav av 90-konto. www.insamlingskontroll.se

Ställer man Svenska kyrkans insamlade medel i relation till de medel som totalt samlas in via 90-konton, framgår att Svenska kyrkans andel blivit mindre, även i perioder då kyrkans insamlingsresultat ökat. Att Svenska kyrkans ”marknadsandel” ökade 2006 beror troligen på de stora engångsutdelningarna från Stiftelsen Lutherhjälpen och Stiftelsen SKM. Det var ett stort engångsbelopp som inte får sin motsvarighet andra år.

Antalet 90-konton har sedan början av 1990-talet mer än fördubblats.³ De insamlade medlen totalt sett har ökat stort i omfattning – från 1,3 miljarder kronor år 1990 till 3,2 miljarder 2000 och 4,5 miljarder kronor 2006. Organisationer som inte fanns i Sverige för tio år sedan, samlar idag in mångmiljonbelopp. Det främsta exemplet är Plan Sverige som via faddegalor i tv skapat en stark bas av regelbundna givare och som 2007 visade ett insamlingsresultat på 193 miljoner kronor – alltså mer än Svenska kyrkans 180 miljoner kronor. Konkurrensen ökar, men även viljan att bidra ekonomiskt. Kanske är det så att ju fler ändamål som finns att välja mellan, desto större är sannolikheten att fler finner något som känns angeläget att stödja.

DIAGRAM 3. KYRKANS INSAMLADE MEDEL/ANDEL AV TOTALT INSAMLAT VIA 90-KONTON



³ Antalet konton var 2007 544, antalet kontoinnehavare 337. Att antalet konton är fler än antalet innehavare beror på att en organisation kan inneha flera konton, till exempel både plusgiro och bankgiro. Svenska kyrkan har flera konton; Lutherhjälpen, Svenska kyrkans mission och Svenska kyrkan i utlandet har alla haft minst ett konto.

INSAMLING EN FÖRUTSÄTTNING

Sammantaget kan sägas att de 180 miljoner kronor, som Svenska kyrkan 2007 samlade in genom sina församlingar och enskilda givare, utgör en förutsättning för att den internationella verksamheten ska kunna bedrivas. Svenska kyrkan är alltså en av de största insamlande organisationerna i Sverige, på en marknad som växt mycket de senaste 10–15 åren. Kyrkans marknadsandel krymper på grund av att marknaden i sig växer snabbare än omfattningen av kyrkans insamlingsverksamhet. Förändringsarbetet med Svenska kyrkans insamlande varumärken gör att beloppen under en period kommer att vara lägre än tidigare. Det återstår att se hur insamlingsresultaten på sikt påverkas av de förändringar som gjorts, och om Svenska kyrkan kan bevara sin position på insamlingsmarknaden och därmed fortsätta utföra sin internationella verksamhet i samma omfattning som tidigare.



Kapitel 6

En organisation med
2 201 självständiga delar

Sedan 2000 har antalet juridiska personer i trossamfundet Svenska kyrkan minskat med 941 enheter, eller motsvarande 30 procent. För Svenska kyrkan innebär förändringarna ett ansvar och en stor utmaning att bevara det lokala engagemang som krävs för ett levande församlingsliv.

Den tydligaste trenden är ombildning av kyrkliga samfälligheter till församlingar. En genomsnittlig enhet i Svenska kyrkan är fortfarande relativt sett liten jämfört med andra aktörer i samhället. På varje kommun går det idag sex församlingar. Förändringen kan tyckas naturlig i relation till samhällsstrukturen i övrigt, men förändringstakten måste betraktas som anmärkningsvärd mot bakgrund av att det saknas en gemensamt uttalad strategi bakom utvecklingen.

SVENSKA KYRKANS GRUNDLÄGGANDE STRUKTUR

Svenska kyrkan uppfattas av allmänheten som *en* organisation, såväl innehållsmässigt som juridiskt. Emellertid består Svenska kyrkan av ett stort antal självständiga juridiska personer på lokal, regional och nationell nivå. Tillsammans bildar de det registrerade trossamfundet Svenska kyrkan.

På den lokala nivån uppträder Svenska kyrkan genom sina församlingar. Församlingen är den grundläggande byggstenen i Svenska kyrkans organisation, här genomförs den huvudsakliga verksamheten. Kyrkoordningen, det inomkyrkliga regelverket, beskriver församlingens uppdrag som att ”föra gudstjänst, bedriva undervisning samt utöva mission och diakoni”.

Varje församling inom Svenska kyrkan bedriver sin verksamhet helt självständigt inom ramen för lag och kyrkoordning. Den kan också välja att samverka med andra församlingar i kyrkliga samfälligheter. Där en kyrklig samfällighet bildats överläts ansvaret för förvaltningen av ingående församlingar till denna. Det betyder att den kyrkliga samfälligheten övertar ansvar för bland annat bokföringsskyldighet, personal, fastigheter och begravningsverksamhet. Ansvaret för verksamhetens grundläggande uppgift ligger kvar hos församlingens kyrkoråd och kyrkofullmäktige. År 2008 är antalet församlingar 1 802 och av dessa samverkar 1 359 inom ramen för 385 kyrkliga samfälligheter. De 443 församlingar som inte ingår i kyrkliga samfälligheter hanterar sin förvaltning självständigt och brukar kallas ”församlingar med egen ekonomi”.

På regional nivå finns 13 stift. Stiftets uppgift är att främja och ha tillsyn över församlingarnas arbete, men även i ökande utsträckning att samordna verksamheten. Den nationella nivån stöder stiftens i deras roll visavi församlingarna och representerar Svenska kyrkan i de sammanhang det krävs. De kyrkliga samfälligheterna, församlingarna med egen ekonomi, de 13 stiftens och den nationella nivån utgör vad som internt inom Svenska kyrkan benämns *ekonomiska enheter*. Antalet ekonomiska enheter uppgår 2008 till 842.

TRENDER OCH STRUKTUROMVANDLING

Svenska kyrkans organisation har vuxit fram under lång tid. Som ett resultat har församlingar bildats, vars antal invånare, geografiska gränser och demografiska struktur idag inte skulle kunna motivera en församlingsbildning. Orsakerna är många, men ett huvudskäl är att de i många fall blivit för små i relation till de krav och förväntningar som samhället och kyrkoordningen ställer på dem.

I de allra flesta avseenden har Svenska kyrkan följt och förändrats i takt med omvärlden. I indelningsfrågan har förändringen inte haft samma genomslag, vilket har naturliga förklaringar. Av tabellen nedan framgår emellertid en tydlig trend av strukturell förändring sedan 2000, som tycks vara driven av två huvudsakliga faktorer. En är viljan att åstadkomma en tydligare, enklare och effektivare organisation för verksamheten på lokal nivå. Den andra, och sannolikt viktigaste, är den ekonomiska realitet som i allt ökande utsträckning kräver samverkan över eller anpassning av församlingsgränser för att åstadkomma en långsiktigt hållbar bas för verksamheten. Mer om de ekonomiska förutsättningarna framgår av övriga avsnitt i denna skrift.

TABELL 11. JURIDISKA PERSONER INOM SVENSKA KYRKAN 2000–2008

Typ av enhet	2000	2001	2002	2003	2004	2005	2006	2007	2008	Förändring 2000–2008	
										%	Antal
Församlingar (med och utan egen ekonomi)	2 517	2 516	2 225	2 220	2 216	2 212	1 837	1 823	1 802	-28,4	-715
Ekonomiska enheter											
Församlingar med egen ekonomi*	311	312	351	353	354	357	438	443	443	42,4	132
Kyrkliga samfälligheter	611	610	515	513	512	509	399	392	385	-37,0	-226
Stift	13	13	13	13	13	13	13	13	13	-	-
Nationell nivå	1	1	1	1	1	1	1	1	1	-	-
Totalt antal ekonomiska enheter	936	936	880	880	880	880	851	849	842	-10,0	-94
Totalt antal juridiska personer	3 142	3 140	2 754	2 747	2 742	2 735	2 250	2 229	2 201	-29,9	-941
Några jämförelsetal											
Kyrkliga begravningshuvudmän	879	879	832	832	832	832	803	801	794	-9,7	-85
Pastorat	1 081	1 081	1 026	1 026	1 026	1 026	994	989	981	-9,3	-100
Kontrakt	158	155	155	153	152	148	148	144	142	-10,1	-16
Kommuner	289	289	289	289	290	290	290	290	290		

*Ingår i raden "Församlingar (med och utan egen ekonomi)". Juridiska personer inom trossamfundet Svenska kyrkan är församlingarna (med och utan egen ekonomi), de kyrkliga samfälligheterna, stiftet och den nationella nivån.

Av tabellen framgår en tydlig trend, nämligen att Svenska kyrkans enheter har blivit färre sedan 2000. Speciellt tydligt är detta vad avser antalet församlingar. På åtta år har 715 församlingar försvunnit. Det innebär att nästan var tredje församling upphört efter millennieskiftet. Särskilt stora minskningar av antalet församlingar kan noteras inför 2002 och 2006, det vill säga efter kyrkovalet. Indikationen är att trenden fortsätter. Mindre förändringar sker till 2009, men efter kyrkovalet 2009 förväntas ytterligare ett stort antal enheter upphöra till 2010.

Det huvudsakliga mönstret i förändringarna under denna period är ombildning av kyrkliga samfälligheter till stora församlingar. En kyrklig samfällighet består av två eller fler samverkande församlingar. Det finns därför under perioden ett tydligt samband mellan minskningen av antalet församlingar (-28 procent), minskningen av antalet kyrkliga samfälligheter (-37 procent) och ökningen av antalet församlingar med egen ekonomi (42 procent). Mönstret bekräftas också av att antalet ekonomiska enheter endast minskat med tio procent under perioden. En ombildning av en kyrklig samfällighet till en församling innebär oförändrat antal ekonomiska enheter, eftersom den kyrkliga samfälligheten blir en församling med egen ekonomi. Att antalet ekonomiska enheter ändå minskat under perioden är en effekt av att andra förändringar skett parallellt. Exempelvis att församlingar med egen ekonomi väljer att bilda eller ansluta sig till existerande samfälligheter, eller att församlingar läggs samman till större församlingar.

ORSAKER TILL FÖRÄNDRINGARNA

Förenkling av organisation och ekonomisk realitet är två huvudsakliga, och ofta samverkande, drivkrafter bakom indelningsförändringar i Svenska kyrkans organisation. Den ekonomiska realiteten är enkel att förstå. Genom förändrade samhällsmönster, som uppstår på grund av en mängd olika faktorer, minskar underlaget för verksamheten. På vissa platser kan det ske genom både utflyttning och minskad andel tillhöriga bland dem som bor kvar.

Drivkrafterna som ligger bakom förenklingen av organisationen är mer komplicerade och dubbelbottnade. En enkel och ofta önskad organisationsform är en mindre församling där verksamhet och beslutsfattande ligger nära varandra. Men om denna inte är hållbar till följd av att underlaget sviktar eller förväntas svikta, är det naturligt att söka samarbete med omkringliggande församlingar. Initialt har detta ofta skett genom samverkan inom ramen för en kyrklig samfällighet, och många sådana bildades mot denna bakgrund under slutet av 1900-talet. En väl etablerad och fungerande kyrklig samfällighet är i många fall ett utmärkt sätt att organisera verksamheten, vilket styrks av att det i dag finns 385 kyrkliga samfälligheter och av att det fortfarande bildas nya. I andra fall fungerar organisationsformen sämre, till exempel på grund av att underlaget sviktar även för denna, eller att konflikter uppstår mellan samverkande församlingar kring de gemensamma prioriteringar som en samfällighet måste göra.

Där en kyrklig samfällighet bildats finns en mer komplicerad beslutsstruktur än inom en församling med egen ekonomi. För samfälligheten väljs en kyrkonämnd och ett samfällt fullmäktige och för varje ingående församling finns ett kyrkoråd och ett kyrkofullmäktige. Den inbördes ansvarsfördelningen regleras genom kyrkoordningen, men självklart påverkar de olika instansernas beslut varandra.

Därför har en sådan ombildning av kyrkliga samfälligheter till församlingar varit en huvudtrend efter millennieskiftet, i de fall de yttre drivkrafterna funnits och olikheterna inte varit alltför avgörande (se tabell ovan). Genom ombildningen skapas, med bibehållen gräns för verksamheten, en enhet med en enklare beslutsstruktur. Ett kyrkoråd och ett kyrkofullmäktige ersätter de styrelser och fullmäktige som tidigare funnits för samfälligheten och för var och en av de ingående församlingarna.

Ur ett förvaltningsperspektiv kan detta huvudsakligen upplevas som positivt, ur ett pastoralt perspektiv kan det emellertid finnas betänkligheter. Många ombildningar har inneburit inskränkningar i den lokala identitet och representation som tidigare knutits till de samverkande församlingarna. Frågor kring engagemangsformer måste därför ges hög prioritet och eftertanke såväl inför som under och efter ombildningar.

KOMMUNEN, ETT RELEVANT JÄMFÖRELSEOBJEKT?

Samarbetet mellan kommun och kyrka är starkt i vissa områden, och det finns flera beröringspunkter mellan de respektive uppdragen. Att kortfattat beskriva hur och när den kommunala indelningen förändrats är därför både intressant och relevant som referens till Svenska kyrkans organisation.

Kommunindelningen har i vissa avseenden en parallellitet till Svenska kyrkan, inte minst genom finansieringsformen och territorialprincipen. Indelningsmässigt finns i dag få likheter, då det på varje kommun går i genomsnitt sex församlingar och tre ekonomiska enheter. Endast åtta församlingar har emellertid territorium som överstrider en kommungräns. Det är sannolikt inte en tillfällighet, utan en konsekvens av att det finns naturliga gränsdragningar som är gemensamma för både kyrkan och kommunerna.

Kommunindelningen förändrades dramatiskt under den andra halvan av 1900-talet. En omfattande urbanisering och befolkningsomflyttning under första hälften av 1900-talet medförde att många kommuner fick svårt att uppfylla sina uppdrag. Detta utreddes av 1943 års *kommunindelningskommitté*, som rekommenderade en radikal minskning av antalet kommuner. Följden blev att 2 277 landskommuner blev 816 den 1 januari 1952. Reformen berörde inte de större städerna (133) och köpingarna (88) som lämnades oförändrade. Det totala antalet städer, köpingar och kommuner uppgick 1952 därmed till 1 037.

Reformen visade sig vara otillräcklig. Efter förslag från en statlig kommitté, *Principer för en ny kommunindelning (SOU 1961:9)*, genomfördes en ny kommunreform som denna gång även omfattade städer och köpingar. Följden blev en mängd indelningsändringar, till en början frivilliga men från 1969 och framåt till stor del påtvingade. Resultatet blev att antalet kommuner 1974 uppgick till dagens omkring 300. Förändringarna efter denna tidpunkt är marginella och 2008 är antalet kommuner 290.

Det går inte att dra några mer långtgående paralleller mellan Svenska kyrkans struktur och den kommunala strukturen utan att resonemanget underbyggs med mer fakta. I relation till behoven i det samhälle Svenska kyrkan verkar, finns emellertid en intressant fråga med flera möjliga svar:

Hur ser en organisation för en hållbar rikstäckande verksamhet ut?



Kapitel 7

Ekonomisk utveckling i församlingar
och samfälligheter

Det här kapitlet ger en översiktlig analys över hur den lokala nivåns ekonomi utvecklades under 2007. Materialet omfattar samtliga 834 ekonomiska enheter på den lokala nivån.

Mycket översiktligt ser den lokala nivåns samlade resultat- och balansräkningar ut så här för 2007:

TABELL 12. RESULTAT- OCH BALANSRÄKNING I SAMMANDRAG

Miljarder kronor	2007	2006
Resultaträkning		
Intäkter	15,6	15,2
Kostnader	-15,1	-14,8
Verksamhetens resultat	0,5	0,4
Finansnetto	0,4	0,4
Årets resultat	0,9	0,8
Balansräkning		
Materiella anläggningstillgångar	14,1	14,0
Finansiella anläggningstillgångar	3,9	3,5
Övriga tillgångar	9,2	8,9
Summa tillgångar	27,2	26,4
Eget kapital	21,4	20,5
Ändamålsbestämda medel och avsättningar	1,2	0,9
Korta och långa skulder	4,6	5,0
Summa eget kapital och skulder	27,2	26,4

Totalt samtliga församlingar/samfälligheter.

Motsvarande uppgifter men i mer detaljerad form och för de fem senaste åren finns i kyrknätets statistikdatabas, tabell 8a och 9a (pdf-filer). Se vidare information på sidan 79, Vill du veta mer.

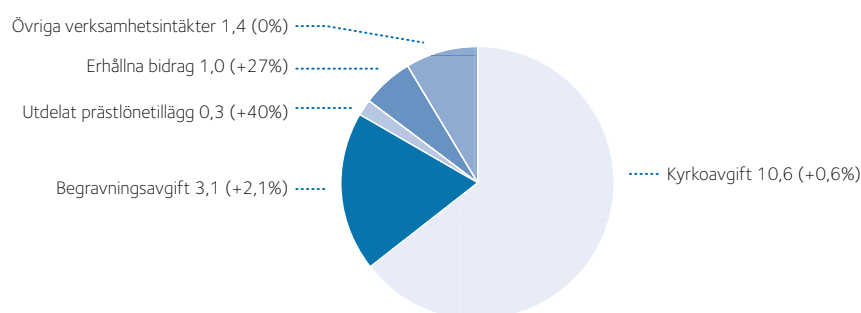
INTÄKTER

DE TOTALA INTÄKTERNA ÖKADE MED Knappt TRE PROCENT

De totala intäkterna på den lokala nivån var 15,6 miljarder 2007, en ökning med 2,7 procent mot föregående år. Jämfört med åren i början av 2000-talet är det en långsammare ökningstakt, men högre än 2006 (se diagram 9). Ökningen beror främst på ökad utdelning från prästlönetillgångarna och utdelningen från nationell nivå av 200 miljoner kronor i tillfälligt församlingsbidrag.

Kyrko- och begravningsavgifterna är den huvudsakliga intäktskällan för enheterna (se cirkeldiagram nedan). De övriga intäktsslagen har ökat snabbare än kyrkoavgiften under senare år, men svarar fortfarande för endast 17 procent av de totala intäkterna.

DIAGRAM 4. FÖRSAMLINGARS/SAMFÄLLIGHETERS INTÄKTER 2007



Belopp i miljarder kronor. Procentalen anger förändring jämfört med 2006.

LITEN ÖKNING AV INTÄKTER FRÅN KYRKOAVGIFTER

Intäkterna från kyrkoavgiften var 10,6 miljarder kronor och ökade med endast 0,6 procent. Den låga ökningen beror framför allt på att genomsnittsmedlemmets avgiftsunderlag ökade förhållandevis litet som följd av en svag arbetsmarknad 2005. Det har lett till både låga förskott för 2007 och låg slutavräkning avseende den preliminära uppbördens 2005. (Se separat avsnitt om avgiftsunderlaget på sidan 56.)

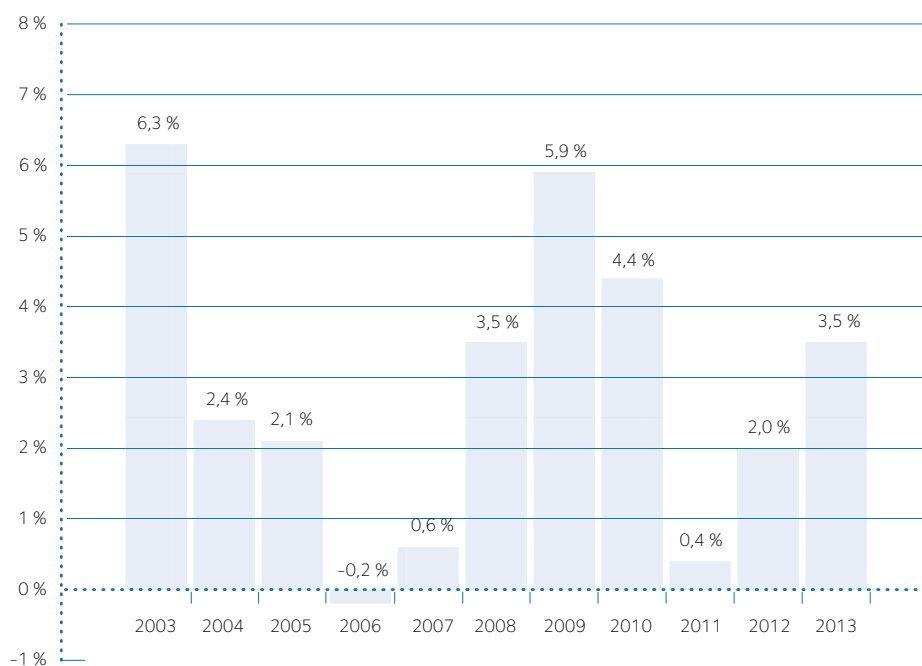
Dessutom är det först 2007 som ekonomin påverkats av de höga utträdestalen 2004. En tumregel är att ett utträdestal på en procent innebär 1,6 procent lägre kyrkoavgiftsintäkter. Detta som följd av att utträdarna tenderar att vara i yrkesaktiv ålder och högre avlönade än snittmedlemmen.

Storstadsområdena ligger före i konjunkturförändringarna och där har avgiftsintäkterna tydligt ökat under 2007, i Stockholms stift med 3,3 procent. Här sjönk intäkterna från kyrkoavgifterna förhållandevis kraftigt under 2004 och 2005 som följd av att ökningen av genomsnittsinkomsterna var mycket låg ett par år. I flera stift med stora inslag av lands- och glesbygd har intäkten i stället minskat 2007. Detta är särskilt markant i Visby stift med 2,1 samt Västerås och Karlstads stift med 1,1 procent.

Sedan 2006 har arbetsmarknaden förbättrats. Det innebär att den lokala nivåns avgiftsintäkter kommer att stiga de närmaste åren. Den svagare konjunktur som förutses 2009 kommer däremot att innebära att 2011 blir ett år med låga öknings-

tal för kyrkoavgiften. Diagrammet nedan visar de årliga procentuella förändringarna i intäkter från kyrkoavgifter för den lokala nivån, slutavräkningen inräknad. För åren 2009–2012 baseras värdena på Sveriges kommuner och landstings (SKL) augustiprognos över skatteunderlagets utveckling, vilken justerats med effekterna av en medlemsminskning om en procent per år.

DIAGRAM 5. ÅRLIG PROCENTUELL FÖRÄNDRING AV KYRKOAVGIFTSINTÄKTEN



I kyrkoavgiften i diagrammet ingår inte begravningsavgiften.

KYRKOAVGIFTSSATSERNA I STORT SETT OFÖRÄNDRADE

Kyrkoavgiften exklusive begravningsavgift, uttryckt som procent av kommunalt beskattningsbar inkomst, var i genomsnitt 0,982 procent 2007. Det är en liten ökning från 2006 då den var 0,978 procent. Sedan 2000 har begravningsavgifterna sjunkit långsamt, samtidigt som den del av kyrkoavgiften som går till församlingens verksamhet i övrigt stigit med ungefär motsvarande antal procentenheter. Den totala avgiften, begravningsavgiften inräknad, har därmed varit i stort sett oförändrad sedan 2000.

Skillnaderna i avgiftsnivå är fortsatt stor mellan enheterna som framgår av tabell 13. Avgifterna är högst i gles- och landsbygdsförsamlingar. Men eftersom genomsnittsinkomsterna där är låga kommer de belopp som medlemmen betalar ändå

vara relativt lika i de olika ortstyperna, vilket syns i kolumnen till höger i tabellen nedan.

TABELL 13. KYRKOAVGIFTER 2007. KYRKOAVGIFT PER PERSON OCH ÅR

	Kyrkoavgift exkl begravningsavgift (%)	Begravningsavgift (%)	Kyrkoavgift per person och år (kr)
Högst	1,75	1,19	
Lägst	0,61	0,07	
<i>Genomsnitt</i>			
Hela riket	0,98	0,25	1 448
Storstad	0,75		1 395
Förort	0,80		1 384
Landsbygd	1,19		1 595
Glesbygd	1,13		1 503

ANDRA INTÄKTSKÄLLOR

Utdelningen från prästlönetillgångarna var hög under 2007. Det har betytt mycket för landsbygdsförsamlingarna i södra Sverige, som relativt sett har höga andelar i tillgångarna. Utdelningen har för dessa församlingar varit särskilt betydelsefull, eftersom deras kyrkoavgiftsintäkter i många fall har sjunkit under 2007. Om skattefriheten för dessa tillgångar upphör 2009 kommer utdelningen sannolikt att sjunka kraftigt 2011.

Ökningen av erhållna bidrag är till största delen följden av det tillfälliga församlingsbidraget om 200 miljoner kronor. Här ingår även kyrkoantikvarisk ersättning, som ökat årligen under 2000-talet. Enligt överenskommelserna i samband med kyrka-statreformen kommer beloppet att fortsätta stiga till och med 2009. Vad som gäller för tiden därefter är ännu inte beslutat.

Under erhållna bidrag redovisas även gåvor och kollekter till församlingens verksamhet. De har uppgått till 115 miljoner kronor, vilket är mindre än en procent av de totala intäkterna. Utöver detta har kollekter tagits upp till andra ändamål. Kollekter till SKM, Lutherhjälpen och utlandskyrkan har uppgått till 99 miljoner kronor, men de räknas inte in i församlingens intäkter.

I övriga intäkter ingår reavinster från försäljning av fastigheter. Under året har 150 fastigheter sålts, vilket har gett en reavinst om 152 miljoner kronor. Fastighetsförsäljningarna har varit särskilt frekventa i landsbygdsförsamlingar. Det finns nu 750 prästgårdar kvar i kyrkans ägo.

Andra intäktskällor än kyrko- och begravningsavgifter har ökat snabbt från låga nivåer. Samtidigt kommer det att bli svårt att se en fortsatt ökning. Prästlönetillgångarna kan komma att beskattas, den kyrkoantikvariska ersättningen ökar sannolikt inte i samma takt som hittills efter 2009 och försäljningen

av fastigheter är engångsåtgärder. Det här kommer att förstärka effekten av den svaga kyrkoavgiftsintäkten 2011.

Jämför med din egen enhets värden

I kyrknätets statistikdatabas finns en stor mängd data för landets alla församlingar/samfälligheter. Nedan ges exempel på nyckeltal för intäkterna. Definition av begreppen finns i anslutning till tabellmaterialet på kyrknätet.

	Tabell	2007	2006
Driftintäkter (kr/tillhörig)	16	2 511	2 422
Avgiftsnetto i % av totala intäkter	17	80	81
Kyrkoavgift exkl begravn avgift %	19	0,98	0,98
Ekonomisk utjämning (kr/tillhörig)	19	-112	-109

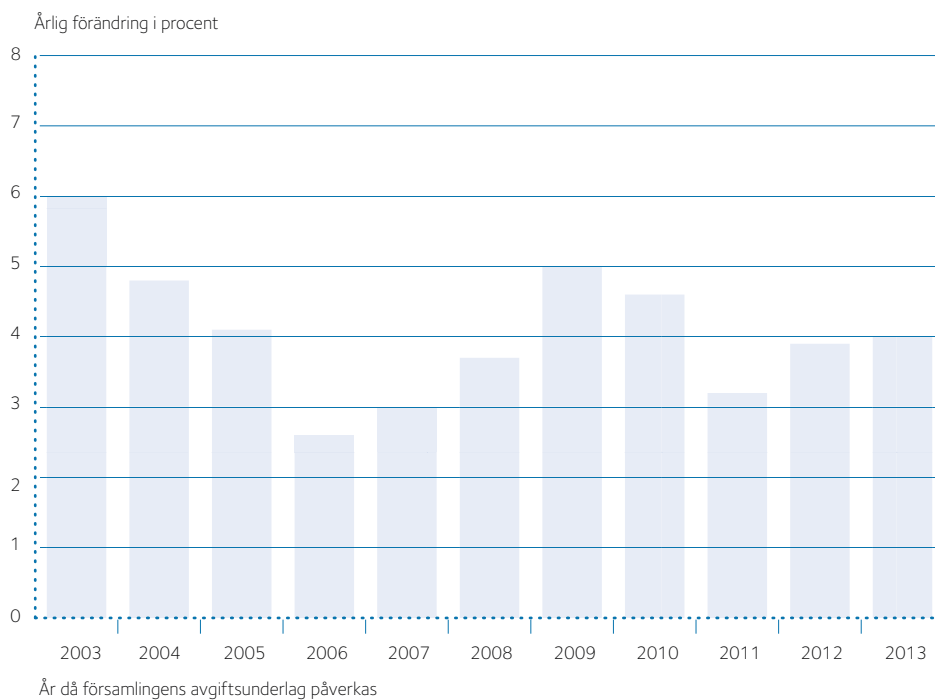
AVGIFTSUNDERLAGET

STORA FÖRÄNDRINGAR I AVGIFTSUNDERLAGETS UTVECKLING

Avgiftsunderlagets utveckling har stor betydelse för församlingarnas ekonomi. Takten i förändringarna varierar kraftigt mellan åren. Den påverkas av utvecklingen av löner och sysselsättning i samhället och har därför ett nära samband med konjunkturutvecklingen. Den påverkas även av politiska beslut kring skattesystemet. Beslut om exempelvis grundavdrag, om vilka inkomster som ska beskattas och om reseavdrag, påverkar den kommunalt beskattningsbara inkomsten hos medlemmarna och därmed underlaget för kyrkoavgiften. Spåren av detta framgår av avgiftsunderlagets utveckling de senaste åren.

I början av 2000-talet ökade medlemmarnas genomsnittliga avgiftskraft (den kommunalt beskattningsbara inkomsten) snabbt. Till det bidrog löneökningar, god sysselsättning samt en skatteomläggning som gjorde att pensionsinkomster i högre grad blev skattegrundande. Effekten från lågkonjunkturen de följande åren förstärktes av grön skatteväxling som innebar att grundavdraget höjdes och avgiftsunderlaget sjönk.

DIAGRAM 6. ÅRLIG FÖRÄNDRING AV MEDELAGGIFTSKRAFTEN, HELA RIKET



Medelavgiftskraft: den för medlemmarna genomsnittliga kommunalt beskattningsbara inkomsten.

För 2007 ser vi att avgiftskraften börjar öka i snabbare takt igen, vilket avspeglar att medlemmarnas taxerade inkomster steg litet snabbare inkomståret 2005. Förskjutningen med två år beror på att församlingens avgiftsunderlag baseras på medlemmens inkomst två år tidigare.

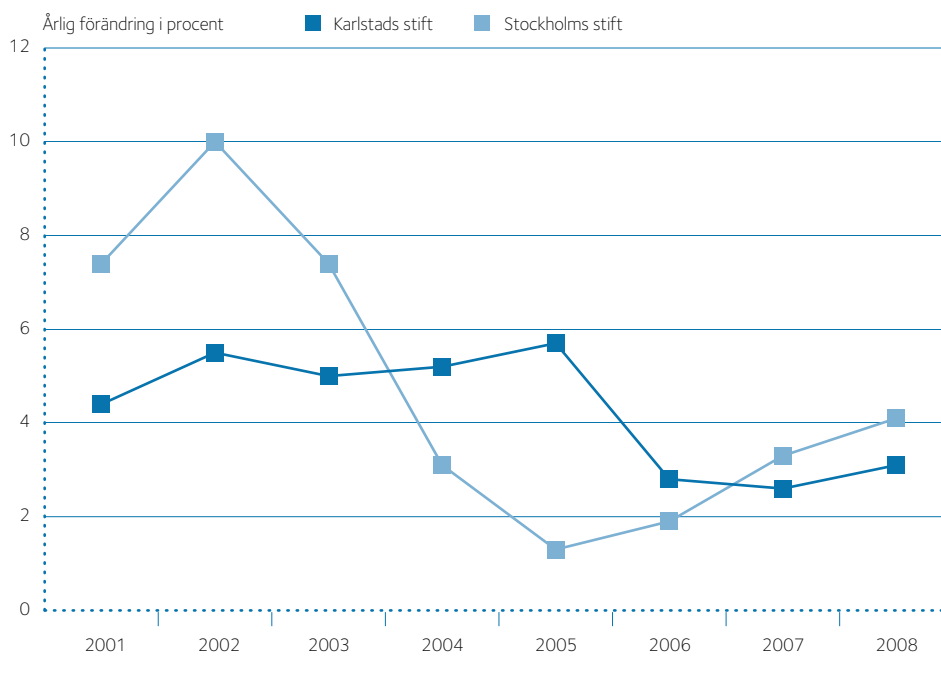
Den förbättrade sysselsättningen under 2007 väntas ge en kraftig ökning av det genomsnittliga avgiftsunderlaget 2009. Prognosen för detta och följande år är baserad på Sveriges kommuner och landstings augustiprognos över skatteunderlagets utveckling. Denna är sedan justerad med hänsyn till utträden.

REGIONALA SKILLNADER I UTVECKLINGEN

Svängningarna i förändringstakten i avgiftsunderlaget återfinns i samtliga stift, men i något olika takt och med olika styrka. Mest markanta har de varit i storstadsområdena där de även kommit tidigare. Det visas i följande diagram med värden för Stockholms och Karlstads stift.

Vi ser att ökningarna var kraftigare i Stockholm de första åren, varefter inbromsningen kom tidigare – liksom även uppgången. Snarlika kurvor som Karlstad har Luleå, Härnösand, Västerås, Linköping och Växjö. Strängnäs, Göteborg och Lund intar ett mellanläge.

DIAGRAM 7. ÅRLIG FÖRÄNDRING AV MEDELAVGIFTSKRAFTEN

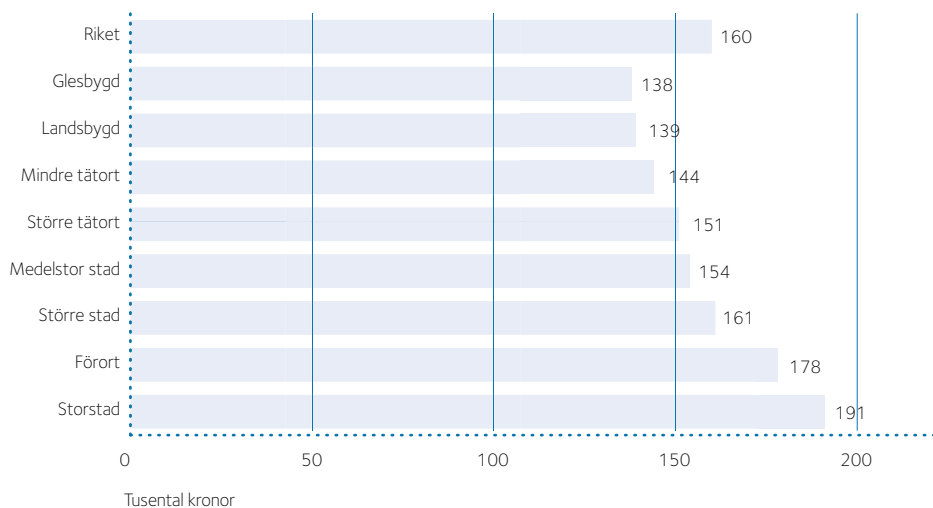


Den förbättring av sysselsättningen som skedde 2007 var relativt jämnt fördelad över landet. Det innebär att kurvorna i den kommande uppgången blir mer följsamma. Uppbördssystemets egenheter förstärker de svängningar vi ser här. Kyrkoavgiftens förskottsdel förändras i samma takt som avgiftsunderlaget. Men slutavräkningen svänger kraftigare och förstärker uppgångar och nedgångar.

STORA SKILLNADER MELLAN ORTSTYPER

Det genomsnittliga avgiftsunderlaget per tillhörig skiljer sig kraftigt åt mellan olika ortstyper. Så är till exempel snittvärdet för storstad 40 procent högre än för glesbygd. Beloppen för enskilda enheter ligger allt ifrån 98 000 kronor till 270 000 kronor per tillhörig.

DIAGRAM 8. AVGIFTSUNDERLAG PER TILLHÖRIG PER ORTSTYP



För den enskilda enheten har den lokala konjunkturen stor betydelse. Nedläggning av en fabrik på orten eller inflyttning till ett nytt bostadsområde kan vida överskugga effekten av den nationella utvecklingen.

Genom utjämningsystemet utjämnas hälften av den skillnad i ekonomiska förutsättningar som följer av att avgiftskraften skiljer sig åt mellan olika församlingar. Sedan 2000 har avgiftskraften ökat snabbast för de lägsta och högsta grupperna, det vill säga glesbygd, landsbygd och storstad. Det innebär att spridningen mellan hög- och låginkomstområden inte förstärkts.

Jämför med din egen enhets värden

Data per enhet finns i Svenska kyrkans statistikdatabas på kyrknätet, tabell 19. Se vidare information på sidan 79, Vill du veta mer.

KOSTNADER

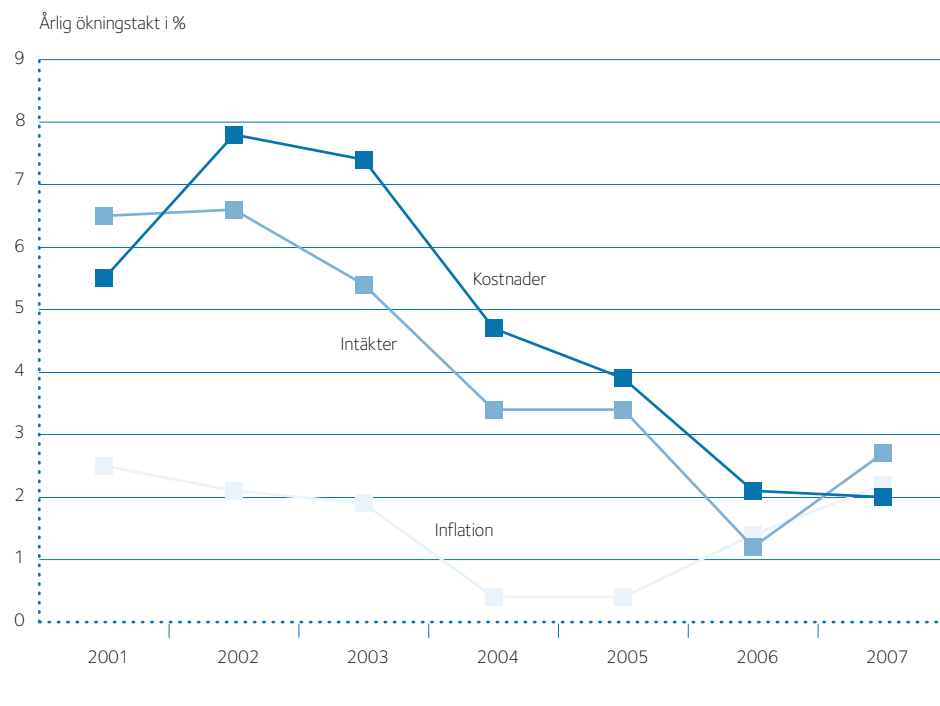
DE TOTALA KOSTNADERNA ÖKAR LÅNGSAMT

Verksamhetskostnaderna uppgick till 15,1 miljarder kronor, vilket innebär en ökning med 2,0 procent jämfört med 2006. Genom att inflationen som årsgenomsnitt samtidigt var 2,2 procent innebär det att kostnaderna i fasta priser sjönk – för första gången under 2000-talet.

Som framgår av grafen nedan ökade kostnaderna kraftigt i början av 2000-talet samtidigt som inflationen var låg, vilket innebar en expansion räknat i fasta priser.

De långsammare intäktsökningarna har från 2004 medgett allt lägre kostnadsökningar. Sparbehovet gjorde sig tidigare påmint i storstadsområdena (se tidigare avsnitt). 2007 är det framför allt enheter utanför storstäderna, och i synnerhet glesbygdsförsamlingarna, som tvingats till återhållsamhet med kostnaderna.

DIAGRAM 9. ÅRLIG PROCENTUELL FÖRÄNDRING AV KOSTNADER OCH INTÄKTER



I så många som 347 enheter av totalt 835 minskade kostnaderna under 2007.

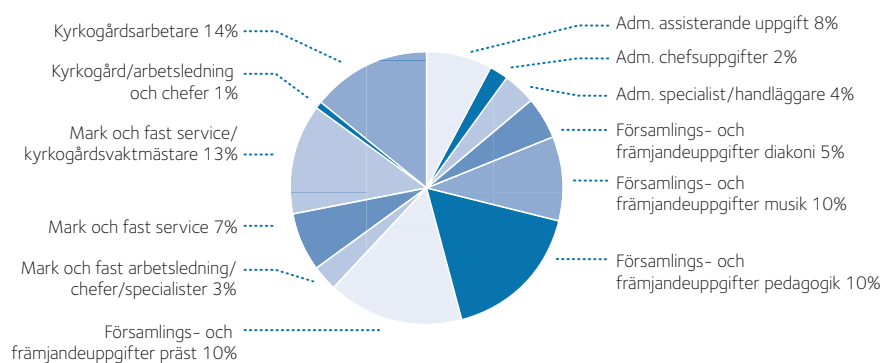
I STORT SETT OFÖRÄNDRAD PERSONALSTYRKA

Den knappare ekonomin 2007 tycks inte ha lett till personalneddragningar generellt sett. Antalet anställda i församlingar och samfälligheter 2007 var 22 015 omräknat till helårsanställda. Det är en ökning med 102 helårsanställda eller 0,5 procent. Eftersom det finns tekniska svårigheter kring beräkning av antal helårsanställda ska förändringen inte övertolkas, utan vi kan nöja oss med att notera att antalet är ungefär oförändrat.

I grundmaterialet finns även en tendens till att antalet anställda ökat i storstäder och minskat i glesbygd.

Grafen nedan visar hur enheternas personal fördelar sig på olika yrkeskategorier.

DIAGRAM 10. ANDEL ANSTÄLLDA PER YRKESKATEGORI



KOSTNADSÖKNINGEN HAR LAGTS PÅ FÖRSAMLINGSVERKSAMHETEN

Under åren 2000–2005 var kostnadsökningarna jämnt fördelade mellan olika verksamhetsgrenar, men från 2006 har resurserna framför allt lagts på församlingsverksamheten. Värdena för 2007 framgår av följande tabell:

TABELL 14. VERKSAMHETENS KOSTNADER FÖRDELADE PÅ VERKSAMHETSGREN

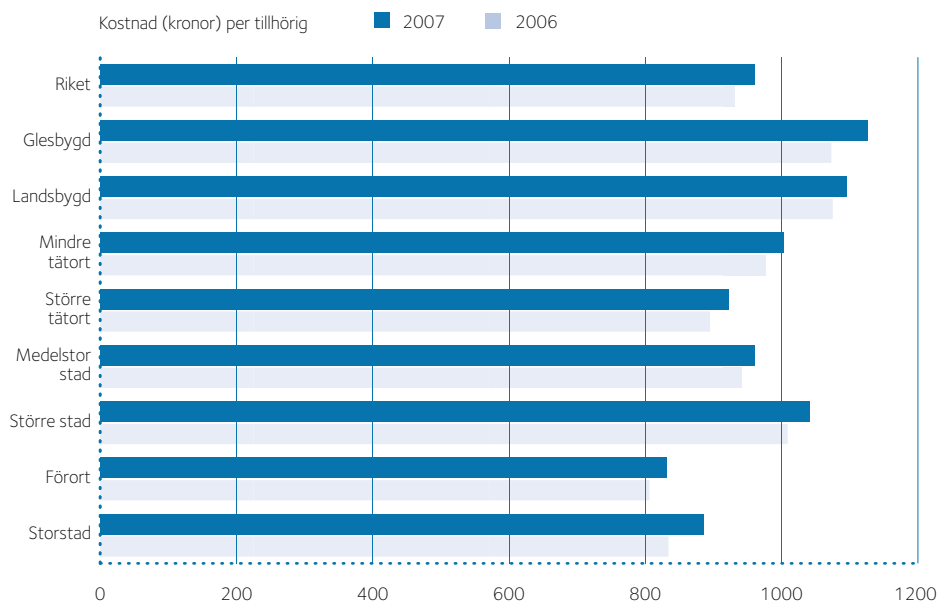
	Miljarder kr	Jämfört med 2006		Andel
	2007	Mdr kr	%	2007
Församlingsverksamhet	6,7	+0,4	+5,9%	44%
Begravningsverksamhet	3,1	-0,1	-2,7%	20%
Fastighetsförvaltning	3,1	+0,1	+2,3%	20%
Gemensam administration	2,1	0,0	-0,1%	14%
Serviceverksamhet	0,3	0,0	+13,4%	2%
S:a kostnader	15,2	0,4	2,0%	100%

Analyserade på det här sättet ser vi att resurserna för församlingsverksamheten kunnat ökas även 2007. En besparing har skett på begravningsverksamheten. Kostnaderna för administration har, liksom 2006, kunnat hållas oförändrade.

Kostnaderna för församlingsverksamheten har ökat i samtliga ortsgupper, dock procentuellt sett mest i storstäderna. Se diagram 11 nedan.

Observera att skillnader i kostnader för enheter inom en ortsgrupp ofta är större än mellan gruppernas genomsnitt. Detta beror bland annat på skillnader i prioriteringar, målsättningar och effektivitet i enheternas arbete.

DIAGRAM 11. KOSTNADER FÖR FÖRSAMLINGSVERKSAMHET I KRONOR PER TILLHÖRIG



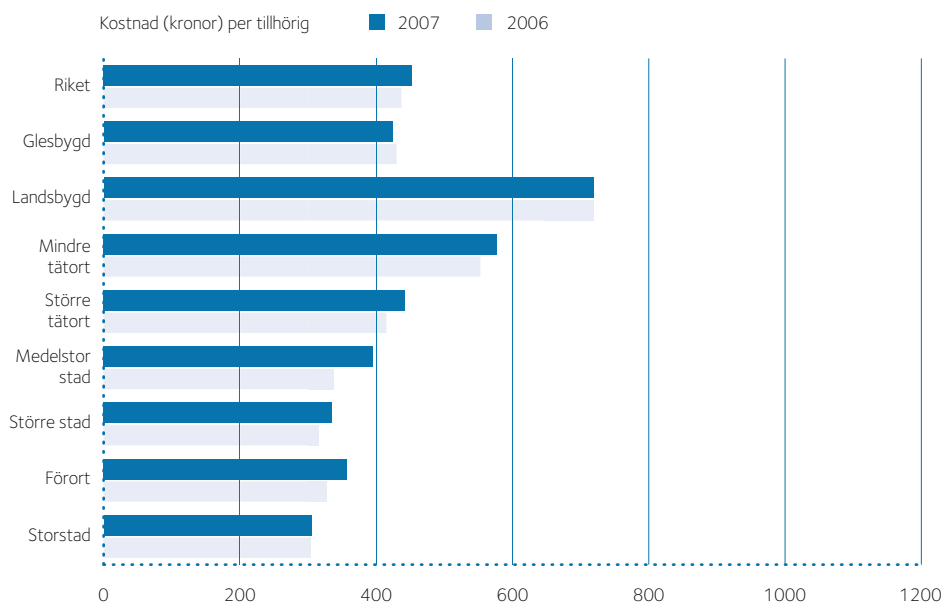
Inom församlingsverksamheten har kostnadsökningarna varit störst för barn- och ungdomsverksamheten och för diakonin.

STORA SKILLNADER I KOSTNAD FÖR FASTIGHETSFÖRVALTNING

Skillnaden i kostnader för fastighetsförvaltning är stor mellan olika ortstyper. Landsbygdsenheterna med sitt ofta stora antal kyrkor lägger drygt 719 kronor per tillhörig på fastighetsförvaltning, medan motsvarande värde i storstäderna är 305 kronor (se diagram 12).

Gles- och landsbygdsenheterna har lagt mindre eller oförändrat belopp på fastighetsförvaltning 2007. Det får ses mot bakgrund av att kyrkoavgiftsintäkterna i många fall minskade i dessa enheter, vilket troligen lett till att man minskat på underhållsarbeten. I ett längre perspektiv kommer en fortsatt avfolkning av landsbygden att ytterligare driva upp kostnaderna per tillhörig i dessa enheter.

DIAGRAM 12. KOSTNADER FÖR FASTIGHETSFÖRVALTNING I KRONOR PER TILLHÖRIG

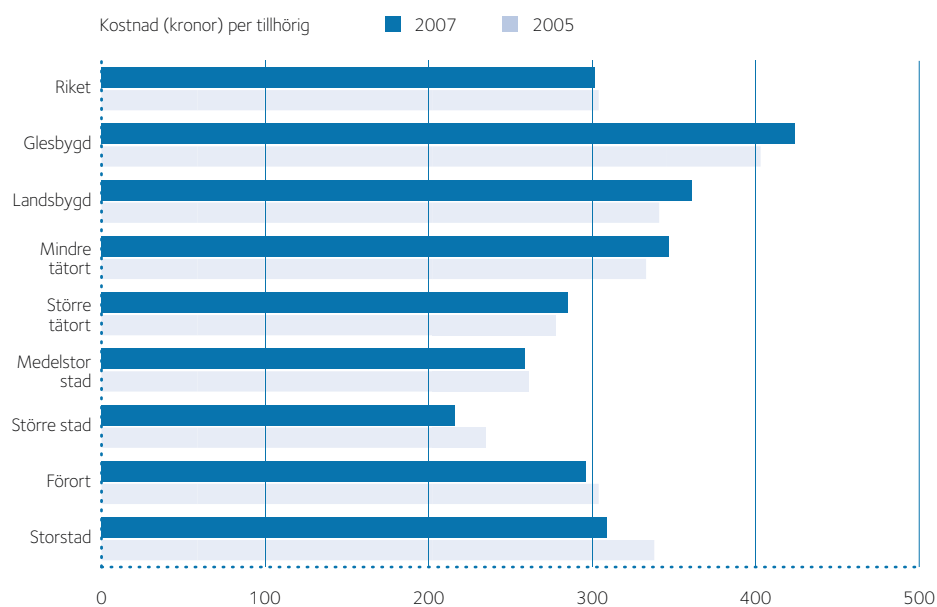


SJUNKANDE ADMINISTRATIONSKOSTNAD I STADSFÖRSAMLINGAR/-SAMFÄLLIGHETER

Tendensen till lägre eller oförändrade kostnader för administration har hållit i sig både 2006 och 2007. Det innebär att kostnaden per tillhörig har minskat något sammantaget för de två åren. Men besparingen har endast skett i de mer tätbefolkade ortsgrupperna, som framgår av diagram 13. Observera att jämförelseåret i det här diagrammet är 2005 för att sammanfatta två år med likartad utveckling. Observera också att skalan i diagrammet är en annan än i de två tidigare.

Man kan spekulera i skillnaderna i utveckling. Kanske har de större enheterna haft lättare att utnyttja möjligheter till rationalisering genom ny teknik? Kanske har samverkan haft större omfattning där? Eller har kanske de större enheterna helt enkelt haft mer av sådana kostnader som kan sparas in? I varje fall förstärker det här den kostnadsnackdel som lands- och glesbygdsenheterna redan har i form av höga fastighetskostnader. Det understryker vikten av det arbete med nya samverkansformer kring administration som påbörjats i flera stift.

DIAGRAM 13. KOSTNADER FÖR GEMENSAM ADMINISTRATION I KRONOR PER TILLHÖRIG



Jämför med din egen enhets värden

Nedan ges exempel på nyckeltal för resultatet, som finns i kyrknätets statistikdatabas och som där kan avläsas per församling/samfällighet. Se vidare information på sidan 79, Vill du veta mer.

	Tabell	2007	2006
Kronor per tillhörig			
Totala driftskostnader	16	2 370	2 300
Församlingsverksamhet	16	960	931
varav gudstjänster	16	60	58
varav barn och ungdom	16	163	155
varav diakoni	16	85	79
Begravningsverksamhet	16	378	370
Fastighetsförvaltning	16	452	437
Gemensam administration	16	302	299
Nettokostnader i % av avgiftsnetto	17	96	96
Antal anställda	23	22 015	21 913

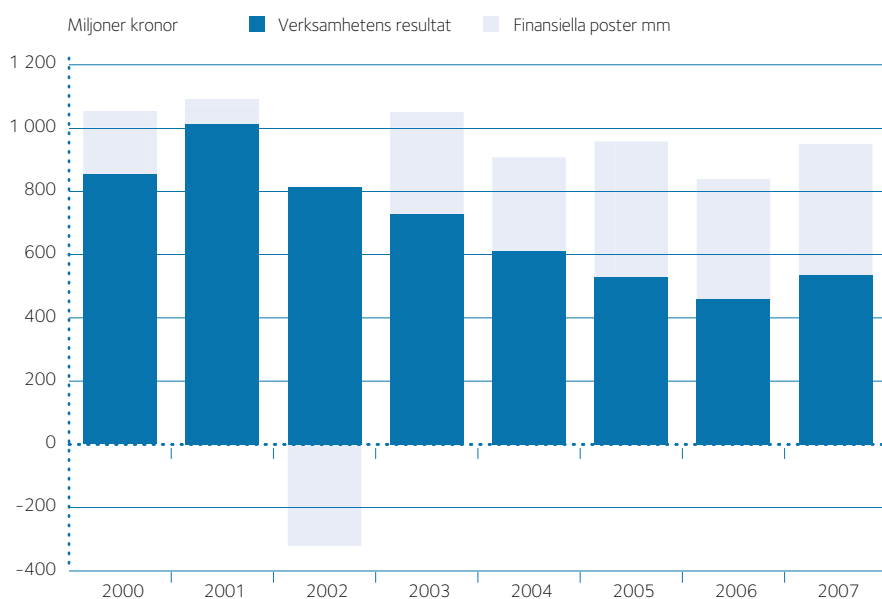
ÅRETS RESULTAT

ÖVERSKOTTET STEG TILL 951 MILJONER KRONOR

Kyrkans mål är inte ekonomiskt, och höga överskott är därför inte nödvändigtvis ett hälsotecken. Men överskott under vissa tider behövs för att spara ihop till nödvändiga investeringar eller underhåll. Under hela 2000-talet har församlingarnas/samfälligheternas årliga överskott legat mellan 500 och 1 100 miljoner kronor. Den historiska utvecklingen framgår av diagram 14.

År 2007 innebar ett ökat överskott trots relativt låga intäkter. Ökningen beror dels på att kostnaderna för administration och fastigheter kunnat hållas tillbaka, dels på att intäkterna ökat genom det tillfälliga församlingsbidraget. I de flesta fall var det inte inplanerat i budgeten, och därför var det troligen många som inte hann använda det.

DIAGRAM 14. ÅRETS RESULTAT 2000–2007, TOTALT FÖR SAMTLIGA FÖRSAML/SAMFÄLLIGHETER



De finansiella posterna, som räntor och reavinsterna på värdepapper, har fått allt större relativ betydelse. Ökningen 2007 kan tyckas förvånande mot bakgrund av det påbörjade kursfallet på börsen. Det höga resultatet beror på att många enheter sålt aktier och fonder och därmed realiserat kursuppgångar som tidigare inte har redovisats. En del av finansnettot 2007 är därmed kursuppgångar som skett under tidigare år. Den fortsatta börsnedgången under 2008 innebär sannolikt att nettot

från finansiella poster blir betydligt lägre detta år. Räntebärande placeringar utgör 80 procent av församlingarnas finansiella tillgångar. Här kommer man att gynnas av det högre ränteläget.

140 enheter redovisade underskott jämfört med 193 året före. Att så många enheter redovisar underskott avspeglar att det uppstår ett tillfälligt underskott de år enheten gör en större underhållsåtgärd. Det är däremot få enheter som redovisar underskott flera år i följd, och det handlar då ofta om välkonsoliderade enheter. Om man ser till verksamhetsresultatet, där finansnettot inte ingår, var det 224 enheter (291 föregående år) som redovisade underskott.

Överskottet ökade i storstad och förort som följd av ökade kyrkoavgiftsintäkter och i landsbygdsenheter på grund av högre utdelning från prästlönetillgångarna. Församringen för större stad beror på tillfälligheter (stora reavinster 2006) i en grupp med få enheter.

TABELL 15. ÅRETS RESULTAT I KRONOR PER MEDLEM FÖRDELAT EFTER ORTSTYP

	Kr/medlem Årets resultat	Kr/medlem Jämf. m. 2006
Storstad	119	+75
Förort	148	+42
Större stad	113	-64
Medelstor stad	127	+17
Större tätort	132	-8
Mindre tätort	151	+8
Landsbygd	216	+75
Glesbygd	124	+5
Riket	142	20

Jämför med din egen enhets värden

Nedan ges exempel på nyckeltal för resultatet som finns i kyrknätets statistikdatabas och som där kan avläsas per församling/samfällighet. Se vidare information på sidan 79, Vill du veta mer.

	Tabell	2007	2006
Kronor per tillhörig			
Årets resultat	17	142	122
Finansnetto	17	62	56

KAPITAL

FORTSATT STÄRKTA BALANSRÄKNINGAR

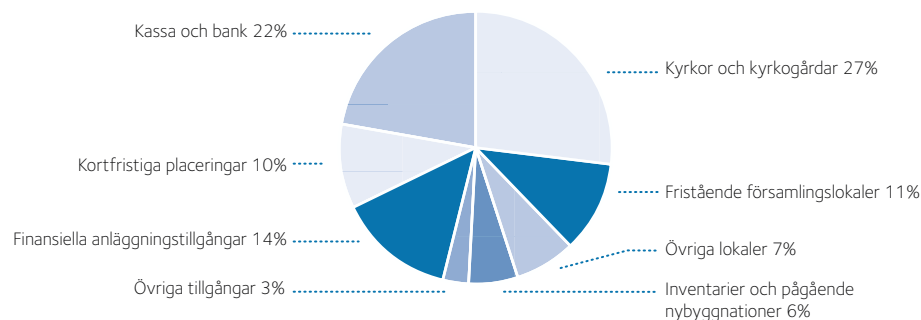
De totala bokförda tillgångarna steg med 0,8 miljarder kronor till 27,2 miljarder. Med skulder och avsättningar om 5,8 miljarder betyder det att det egna kapitalet hos församlingar/samfälligheter är 21,4 miljarder kronor. Det innebär att soliditeten, eget kapital i procent av totala tillgångar, har stigit till 79 procent.

Siffrorna är svårtolkade eftersom de baseras på bokförda värden på fastigheterna. Tillgångar i form av kyrkor har ofta ett mycket begränsat marknadsvärde – om man överhuvudtaget skulle vilja eller kunna sälja dem. Vi behöver därför analysera vad de 27,2 miljarderna består av.

Vi ser i diagrammet nedan att drygt en fjärdedel av de bokförda tillgångarna, 7,5 miljarder, utgörs av bokfört värde på kyrkor och kyrkogårdar. Till det kommer tre miljarder i fristående församlingslokaler. Dessa medför avskrivningar och underhållskostnader, men värdet kan knappast realiseras vid en ekonomisk kris. I gruppen Övriga lokaler, 1,9 miljarder, finns troligen en del fastigheter som däremot kan fungera som en ekonomisk reserv.

Enheterna har en omfattande likviditet: kassa och banktillgångar uppgår till 5,9 miljarder. Läger vi till det de kortfristiga placeringarna och de mer långfristiga finansiella anläggningstillgångarna (huvudsakligen värdepapper), får vi totalt 12,4 miljarder kronor som relativt snabbt kan användas för att möta ekonomiska behov.

DIAGRAM 15. TILLGÅNGARNAS FÖRDELNING 31 DECEMBER 2007 FÖR ALLA FÖRSAMLINGAR



DISPONIBELT KAPITAL

Begreppet eget kapital är svårt att använda som mått på den ekonomiska styrkan i kyrkan på kort sikt, eftersom det till så stor del byggs upp av svårrealiserade tillgångar. Då är begreppet disponibelt kapital mer användbart. Det beräknas här som marknadsvärdet av alla tillgångar utom fastigheter och inventarier, minskat med skulder, avsättningar och ändamålsbestämda medel. Annorlunda uttryckt: det

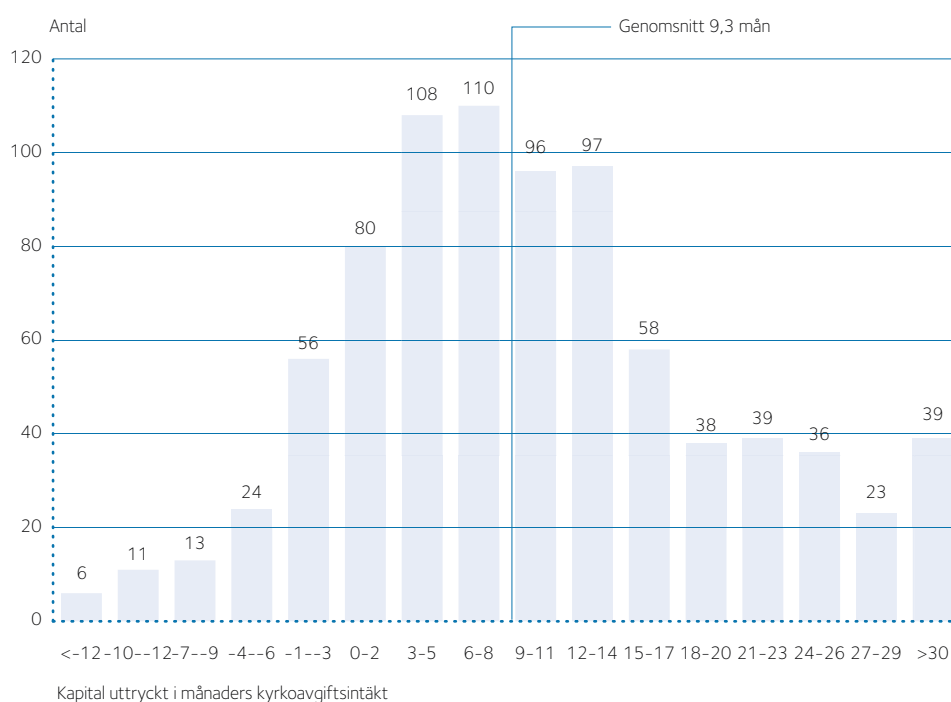
kapital som skulle finnas kvar när alla skulder betalats och under antagandet att fastigheter och inventarier saknar värde eller inte kan säljas.

Det disponibla kapitalet har ökat kraftigt under 2000-talet, från 2,8 till 7,6 miljarder kronor. Om det är mycket eller litet är svårt att bedöma, eftersom beloppet måste relateras till enheternas kapitalbehov, inte minst för kyrkunderhåll. Församlingarna har ansvar för drygt 3 300 kyrkor, och det disponibla kapitalet motsvarar därmed inte mer än drygt två miljoner kronor per kyrka.

Ett problem är den stora spridningen mellan enheterna när det gäller disponibelt kapital. I genomsnitt motsvarar det 9,3 månaders kyrkoavgiftsintäkter (exklusive begravningsavgift). I diagram 16 nedan visas hur många enheter som har ett disponibelt kapital motsvarande ett visst antal månaders kyrkoavgift. Exempel: 110 enheter (församlingar/samfälligheter) har ett disponibelt kapital som motsvarar sex-åtta månaders kyrkoavgiftsintäkter.

Vi ser att 110 enheter har ett negativt disponibelt kapital och 80 enheter har ett kapital som endast motsvarar noll-två månaders kyrkoavgiftsintäkter. Genomsnittsvärdet dras upp av ett antal enheter med mycket stora reserver.

DIAGRAM 16. ANTAL ENHETER FÖR OLIKA STORLEKAR PÅ DISPONIBELT KAPITAL



Det är svårt att urskilja ett mönster i materialet, oavsett om man ser till stift eller till ortstyp. Följande tabell visar kapitalets storlek i genomsnitt per ortstyp. Skillnaderna i kapital uttryckt i månader är relativt små. Om man beaktar att landsbygdsenheterna ofta har många kyrkor att underhålla är deras disponibla kapital betydligt svagare än vad siffran, tio månader, antyder.

TABELL 16. DISPONIBELT KAPITAL PER ORTSTYP

Ortstyp	Disp kap milj kr	Disp kap månader	Milj kr/kyrka
Storstad	651	7	4,8
Förort	873	7	2,8
Större stad	1 042	11	5,7
Medelstor stad	1 161	12	4,4
Större tätort	1 205	10	3,0
Mindre tätort	1 242	9	1,8
Landsbygd	1 112	10	1,1
Glesbygd	367	10	1,1
Riket	7 655	9	2,3

MÅLKAPITAL

Årets ekonomiska redovisning innehåller för första gången resultatet av de ändrade budgetbestämmelser som trädde i kraft 1 januari 2007. De innebär att varje församling/samfällighet ska besluta om och även i årsredovisningen ange det långsiktiga målet för det egna kapitalets storlek. Det egna kapitalet uppgår för samtliga enheter till drygt 21 miljarder, varav cirka 18 miljarder utgör målkapital. Av olika anledningar valde vissa ekonomiska enheter, 356 stycken (46 procent), att fastställa ett preliminärt målkapital i avvaktan på vidare analys. 74 enheter (åtta procent) saknar fastställt målkapital.

Jämför med din egen enhets värden

Exempel på nyckeltal för kapitalet som finns i kyrknätets statistikdatabas och som där kan avläsas per församling/samfällighet. Se vidare information på sidan 79, Vill du veta mer.

Tabell	2007	2006
Kronor per tillhörig		
Totala skulder	17	719
Disponibelt kapital	17	1400
Soliditet %	17	79

SAMMANFATTNING

År 2007 har inneburit fortsatt återhållsamhet med de totala kostnaderna, men genom besparingar på administration och fastigheter har kostnaderna för församlingsverksamheten även det här året kunnat öka snabbare än inflationen. Men det finns delar i kostnadsutvecklingen som ger anledning till oro, främst för enheter på landsbygd och i glesbygd.

Det disponibla kapitalet fortsätter att stärkas, men det ska ses mot bakgrund av de stora kapitalbehov som finns för kyrkounderhåll. Kapitalreserverna är också mycket ojämnt fördelade mellan enheterna.

Den försvagning av konjunkturen som påbörjats pekar på en sämre ekonomi från 2011 till följd av en långsammare ökning av kyrkoavgifterna. Detta kan komma att förstärkas av lägre utdelning från prästlönetillgångarna. Den ökning av övriga intäkter och bidrag som skett på senare år kan också bli svår att upprätthålla.



Kapitel 8

Prästlönetillgångar

Prästlönetillgångar i Svenska kyrkan är i balansräkningen värderade till cirka elva miljarder kronor och fördelar sig på 67 procent skog och jord och 23 procent finansiella tillgångar. Det gör Svenska kyrkan till en av Sveriges största fastighetsförvaltare.

Skog och jord omfattar cirka 500 000 hektar landareal, vilket ungefär motsvarar Hallands yta. Av detta utgör 380 000 hektar produktiv skogsmark och cirka 51 000 hektar jordbruksmark.

TILLGÅNGARNAS URSPRUNG

I prästlönetillgångarna ingår både fastigheter och fonder. Prästlönefastigheternas ursprung går tillbaka ända till den tid då Sverige blev kristet.

Boställena bildades genom att församlingsbor donerade skogsmark och/eller jordbruksmark, vars avkastning skulle utgöra en del av prästens lön. I samband med en reform av prästernas avlöningssystem 1910 avskiljdes ett särskilt område på bostället som skulle vara bostad åt prästen, *prästgård*. Resten av området kom att kallas för *löneboställe*. Efter en lagändring 1995 kallas dessa löneboställen numera för *prästlönefastigheter*.

Förutom skog och jord, prästlönefastigheterna, består prästlönetillgångarna idag av *prästlönefonder*. Dessa har uppkommit genom att prästlönefastigheter sålts och köpeskillingen därefter fonderats.

LAGREGLERING OCH INOMKYRKLIG REGLERING AV TILLGÅNGARNA

Syftet med prästlönetillgångarna är att bidra till de ekonomiska förutsättningarna för Svenska kyrkans förkunnelse. Det står i Lag (1998:1591) om Svenska kyrkan, som också slår fast att endast avkastningen får användas till detta ändamål. Tillgångarna utgör därför en sluten förmögenhet vars kapital inte får urholkas, exempelvis genom att en prästlönefastighet säljs och köpeskillingen används till att rusta upp ett församlingshem. I lagen står även att tillgångarna ska förvaltas av Svenska kyrkan som självständiga förmögenheter och att regeringen får besluta om tillsyn över denna förvaltning. Det är med andra ord viktigt att konstatera att prästlönetillgångarna inte ägs av Svenska kyrkan, de utgör egna rättssubjekt, det vill säga de "äger sig själva".

En annan viktig bestämmelse i den statliga regleringen finns i Införandelag (1998:1592) om Svenska kyrkan. Enligt denna har församlingar och kyrkliga samfälligheter rätt till andel i avkastningen utifrån vissa bestämda andelstal som bara kan ändras av Kammarkollegiet. Församlingen/samfälligheten har rätt till minst hälften av avkastningen. Högst hälften av samma avkastning får användas till andra kyrkliga ändamål.

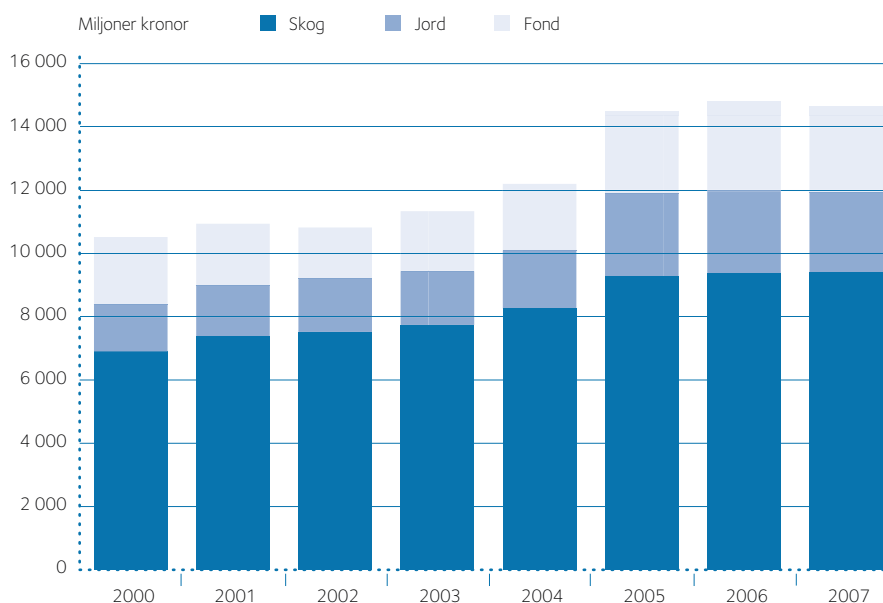
Kyrkomötet har delegerat till de 13 stiftet att förvalta prästlönetillgångarna (enligt bestämmelse, 46 kap. i kyrkoordningen om prästlönetillgångar och annan ändamålsbestämd egendom). En annan viktig bestämmelse i kyrkoordningen reglerar den del av avkastningen som får användas till andra kyrkliga ändamål, utöver direkt utdelning till församlingar och samfälligheter. Samtidigt som vinstmedel från förvaltningen av prästlönetillgångarna betalas ut till församlingarna, får stiftet tillgodogöra sig särskild utjämningsavgift med högst samma belopp (enligt kyrkoordningen, 44 kap. om ekonomisk utjämning). Den del av avkastningen som inte betalas ut till andelsägande församlingar och samfälligheter utgör därmed en del av det nationella inomkyrkliga utjämningsystemet. Den nationella nivån gör i sin tur avdrag för den särskilda utjämningsavgift respektive stift fastställt och tillgodogjort sig i samband med sin fördelning av bidrag till stiftet.

UTFALL FRÅN FÖRVALTNINGEN

VÄRDEUTVECKLING

Prästlönetillgångarnas totala beräknade marknadsvärde uppgick 31 december 2007 till 14,7 (14,9)¹ miljarder kronor. Diagrammet nedan visar hur tillgångarnas marknadsvärde förändrats under 2000-talet, totalt och per förvaltningsgren.

DIAGRAM 17. UTVECKLING MARKNADSVÄRDEN PRÄSTLÖNETILLGÅNGAR



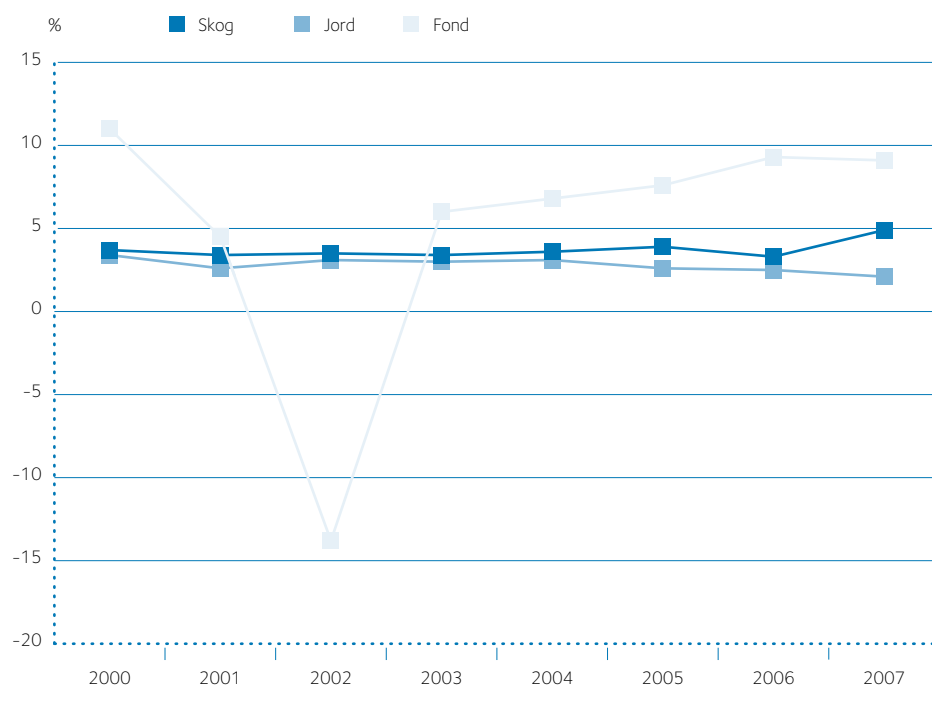
¹ Siffror inom parentes anger motsvarande värde föregående år.

Diagrammet visar att marknadsvärdet på prästlönefonderna har varierat under perioden. Sedan "IT-bubblan" spruckit i början av 2000-talet har fonderna återhämtat sig kraftigt under 2005 och 2006. En markant skillnad på prästlönefastigheternas värde syns även mellan 2004 och 2005, vilket beror på upptaxeringar. Marknadsvärdet på prästlönefastigheterna har här genomgående beräknats som taxeringsvärdet multiplicerat med faktorn 1,33. Denna faktor är en vedertagen schablon i branschen för uppskattning av fastigheternas marknadsvärde utifrån ett givet taxeringsvärde. Troligen innebär den dock en underskattning av det verkliga marknadsvärdet.

AVKASTNING OCH UTDELNING

För att mäta den ekonomiska framgången i förvaltningen av prästlönetillgångarna under året används begreppet direktavkastning.² Diagrammet nedan visar direktavkastningen under 2000-talet per förvaltningsgren.

DIAGRAM 18. UTVECKLING DIREKTAVKASTNING



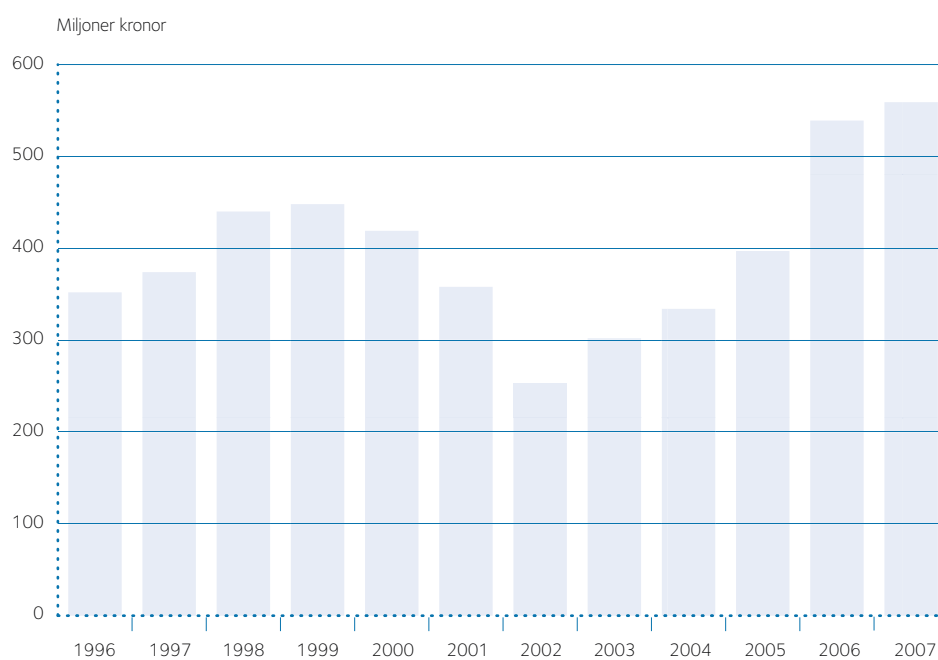
Här ser man tydligt skillnaden i risk mellan värdepappersförvaltning och fastighetsförvaltning. Sett över hela 2000-talet har fondförvaltningen haft den högsta direktavkastningen. Skogen har i sin tur direktavkastat något mer än jordbruks-

² Se definition i slutet av detta kapitel.

sidan. Här behöver man dock hålla i minnet att direktavkastningen inte tar hänsyn till tillgångarnas orealiserade värdeförändring.³ När det gäller skog och jord räknas inte realisationsvinster på sålda fastigheter med i direktavkastningen. Realisationsvinster i samband med värdepappersförsäljning ingår däremot i direktavkastningen för rörelsegrenen fond.

Årets utdelningsbara resultat uppgick till 740 (602) miljoner kronor, en ökning med hela 23 procent. Den enskilt främsta förklaringen till höjningen är stormen Per, vars framfart under 2007 ledde till omfattande virkesförsäljningar i framför allt Växjö stift. Av det utdelningsbara resultatet delas 559 (539) miljoner ut under 2008, varav lite drygt hälften går till andelsägande församlingar. Resterande del av utdelningen går till stiftet i form av särskild utjämningsavgift. Nedan syns hur mycket av prästlönetillgångarna som delats ut sedan 1996.

DIAGRAM 19. UTDELNING



Utdelningsnivåerna mellan åren har följt konjunktursvängningarna under en längre tid. Att utdelningsnivån innevarande högkonjunktur ligger på en märkbart högre nivå jämfört med föregående högkonjunktur har flera orsaker. Dels redovisar alla rörelsegränar nu ett högre utdelningsbart resultat, dels har utjämningsystemets

³ Se definition i slutet av detta kapitel.

regler ändrats under perioden. Berörda regler visar hur mycket vinstmedel som prästlönetillgångarna får ansamla innan utdelning måste ske. I snitt har nästan 400 miljoner delats ut årligen. Detta motsvarar ungefär fyra procent av kyrkoavgiftsintäkterna.

Nedan visas några ekonomiska nyckeltal på riksnivå för prästlönetillgångarna. De är hämtade ur kyrknätets statistikdatabas och kan där avläsas per stift. Definition av begreppen finns i anslutning till tabellmaterialet. Se vidare information på sidan 79, Vill du veta mer.

	Tabell	2007	2006
Direktavkastning, %			
Skog	14	4,9	3,3
Jord	14	2,1	2,5
Fond	14	10,1	9,3

Begreppsförklaringar:

Direktavkastning = rörelseresultat, efter korrigering för jämförelsestörande poster, satt i relation till ett genomsnitt av tillgångarnas ingående och utgående marknadsvärde.

Orealiserad värdeförändring = skillnaden mellan tillgångarnas marknadsvärde och bokförda värde bokslutsdagen jämfört med motsvarande skillnad vid ingången av förvaltningsåret.

Länk till kyrkoordningen:

Länk till kyrkoordningens 44:e kapitel om ekonomisk utjämning och 46:e kapitlet om prästlönetillgångar och annan ändamålsbestämd egendom:

<http://www.svenskakyrkan.se/kyrkoordningen/kyrkoordningen.shtml>

Vill du veta mer

INFORMATIONSSERVICE

Svenska kyrkans informationsservice kan hjälpa dig med de flesta frågor, eller hjälpa dig att hitta den information du söker på annat håll i Svenska kyrkan.

Telefon: 018-16 96 00, fax: 018-16 97 07, e-post: info@svenskakyrkan.se

KANSLISTÖD

Svenska kyrkans kanslistöd är en samlad stödfunktion för Svenska kyrkans gemensamma administration. Det är till kanslistöd som stift, församlingar och samfälligheter kan vända sig om de har frågor kring, eller problem med, sådant som rör Kyrknätet, kyrkobokföringen, organisationsregistret, kyrkkontot och valsystemet.

Telefon: 018-16 97 00, fax: 018-16 95 03, e-post: kanslistod@svenskakyrkan.se

WWW.SVENSKAKYRKAN.SE

På vår webbplats, svenskakyrkan.se, hittar du information om Svenska kyrkans organisation och verksamhet. Här finner du också artiklar och reportage om verksamhet och projekt både i Sverige och internationellt, liksom viss verksamhetsstatistik.

ÅRSREDOVISNINGEN

Varje år utkommer Svenska kyrkans årsredovisning som redogör för det föregående årets verksamhet och ekonomi. Årsredovisningen, som kan beställas från informationsservice, finns på både svenska och engelska. Årsredovisningen finns också på webben, www.svenskakyrkan.se.

SVENSKA KYRKANS STATISTIKDATABAS

Varje år redovisar Svenska kyrkans församlingar statistiska uppgifter om sin verksamhet. Materialet sammanställs och redovisas i Svenska kyrkans statistikdatabas, vilken är öppen för den som har åtkomst till kyrknätet (<http://statistik.svenskakyrkan.se>). Du som är förtroendevald kan få dessa uppgifter via din församling.

Om du har frågor och synpunkter om Svenska kyrkans statistikdatabas, så går det bra att maila: kyrkokansliet.statistik@svenskakyrkan.se.

forts. nästa sid.

FINANSIELLA TJÄNSTER PÅ WEBBEN

Ekonomi- och finansavdelningen på Svenska kyrkans nationella nivå i Uppsala erbjuder finansiella tjänster för stift, egendomsnämnder, församlingar och samfälligheter. Målsättningen är att vara en resurs i rådgivningshänseende rörande finansiella frågor såsom kapitalförvaltning, kyrkkontot med mera. Läs mer på <http://intermwww.svenskakyrkan.se/finansiellatjanster>.

KYRKOORDNINGEN

Kyrkoordningen är det grundläggande dokumentet i det inomkyrkliga regelsystemet.

Den finns elektroniskt på

<http://www.svenskakyrkan.se/kyrkoordningen/kyrkoordningen.html>,
men kan också köpas i tryckt version från Verbum förlag.

Nyckeln till Svenska kyrkan 2008 – en skrift om organisation, verksamhet och ekonomi.

En så stor och komplex organisation och verksamhet som Svenska kyrkans låter sig inte fångas i siffror och tabeller. Inte desto mindre kan viktiga, kanske till och med dramatiska, trender och tendenser utläsas ur kyrkans samlade verksamhetsstatistik, den ekonomiska statistiken och andra studier och mätningar som gjorts under de senaste åren. I *Nyckeln till Svenska kyrkan 2008* presenteras ett urval av de perspektiv på kyrkans nutid och möjliga framtid som kan ha relevans för förtroendevalda, anställda och frivilliga inom Svenska kyrkan. Ämnena sträcker sig från prästlönstillgångar till musikverksamhet och gudstjänster, med hopp om att de kan utgöra en grund för samtal och reflektion om kyrkans möjligheter och utmaningar.

Mer material ur Svenska kyrkans statistikdatabas finns på www.svenskakyrkan.se

POSTADRESS: 751 70 Uppsala BESÖKSADRESS: Sysslomansgatan 4
TELEFON: 018-16 95 00 FAX: 018-16 96 40 www.svenskakyrkan.se

Svenska kyrkan 

