



Lovö kyrka

Tusen år i ständig förändring



Det var en gång för mer än tusen år sedan...

Lovö kyrka omgärdas av historiens vingslag. Här berättar golv, väggar och tak om den omsorg människor hade om sin kyrka.

LOVÖ KYRKA OMGES AV ETT välbevarat odlingslandskap. På Lovö har man funnit rester från säsongsboplatser från slutet av stenåldern, bland annat vid Lunda och Söderby. Det är de äldsta spåren av mänsklig verksamhet som påträffats i Ekerö kommun. Det var dock först under bronsåldern de första fasta bosättningarna etablerades på ön. Enligt en undersökning som genomfördes i samband med att Lovö kyrka renoverades 1935, konstaterades att det funnits en begravningsplats vid kyrkan, innan den nuvarande stenkyrkan uppfördes. Möjligen fanns en träkyrka i anslutning till denna begravningsplats.

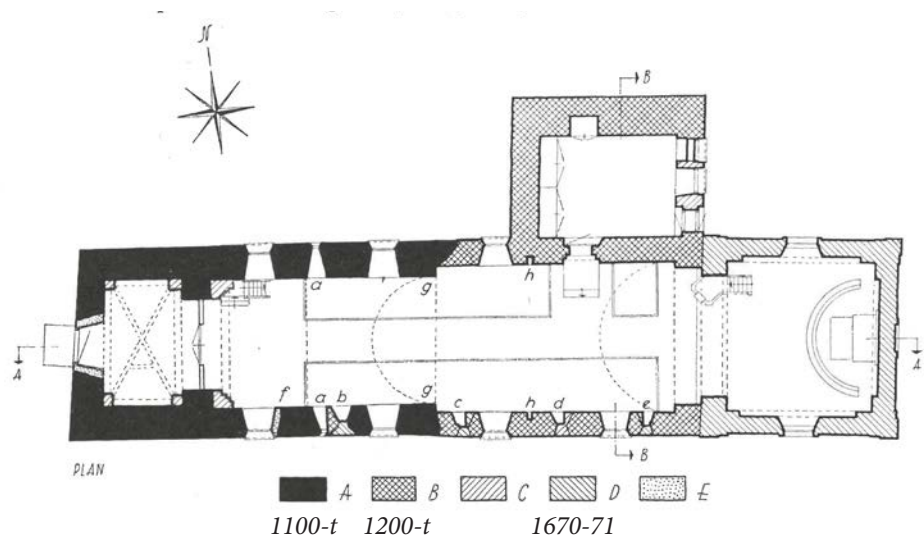
Lovö kyrka och kyrkogård är skyddad enligt 4 kapitlet kulturmiljölagen och ligger inom område av riksintresse för kulturmiljövården, Lovö AB30.

Kyrkobyggnaden

LOVÖS URSPRUNGLIGA KYRKA uppfördes under 1170-talet och var betydligt mindre än den nuvarande. Till den ursprungliga kyrkan hörde det ännu bevarade tornet samt halva långhuset.

Lovö kyrka är uppförd som en enskeppig salkyrka med brett korparti. Kyrkan står i öst-västlig riktning med sakristia i norr och torn i väster. Kyrkans äldsta delar är uppförda av kluven gråsten och av rödaktig sandsten i fönsteromfattningarna.

Vid 1200-talets slut förlängdes långhuset åt öster fram till det nuvarande gravkoret. Sannolikt tillkom tre höga och smala fönster mot söder i samband med utvidgningen. Vid samma tid uppfördes sakristian som tunnvalvdes. Under 1400-talets förra hälft slogs valv över långhuset och ett av de tre ovannämnda fönstren sattes igen. Istället togs ett nytt upp i sydost. Under 1400-talet uppfördes även ett vapenhus av sten i söder.





I samband med renoveringen 1935 togs kyrkans medeltida, och tidigare igensatta fönster åter upp varefter de yngre respektive äldre fönstren nu är sida vid sida på långhusets fasader. De medeltida fönstren syns längst åt väster. Bredvid det södra medeltida fönstret syns dessutom spår av en igensatt fönsteröppning från 1200-talet. 1935 fann man fragment av färgade fönsterglas med målad dekor och rester av figurmålning. På ett fragment finns rödmålade strålar på grå botten som tillhör Kristi strålgloria. Troligen är detta från ett altarfönster – ett tredelat östfönster, vars delar av en kalkstensram (masverk) påträffades när man renoverade kyrkogårdsmuren 2016. Fönstret kan ha invigts av ärkebiskop Olof Björnssons (Färla) vid hans visitationsresa till Mälarökyrkorna sommaren 1317. Ett likartat tredelat fönster finns på sakristian till Håtuna kyrka, Uppland, daterat till omkring år 1300.

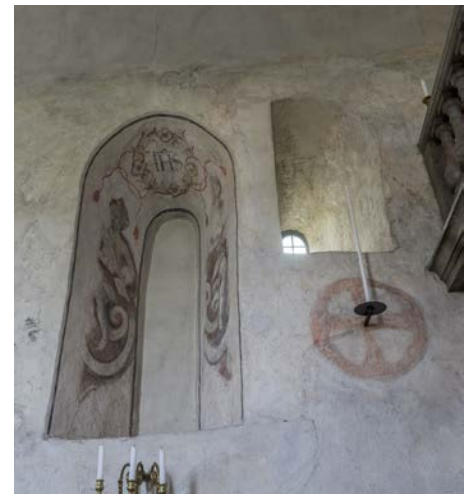
Av södra fasadens fönster tillkom de tre östligaste 1675–76 i samband med kyrkans modernisering och gravkorets tillkomst. Samtidigt som vapenhuset revs under 1790-talet upptogs ytterligare ett fönster, mot väster. Vid samma tidpunkt försågs norra långhusväggen med ett fönster mot väster. De två övriga tillkom först 1801.



*En fönsterdetalj från Lovö kyrka
Fr v: utsida och insida*



*Exempel på kalkstensram (masverk)
från Håtuna kyrka*



Nisch och fönster vid orgelläktaren

1603 revs de medeltida valven på grund av sprickor efter en eldsvåda och ersattes med ett plant innertak. Detta ersattes i sin tur av ett tunnvalvt valv i samband med en modernisering vid 1600-talets slut. Tunnvalvet tillkom i två omgångar.

Den östra delen av långhuset täcktes av ett gipsat trätunnvalv på 1670-talet. I långhusets västra del slogs ett valv av tegel som stod klart 1676.

Valvets västra del rämnade dock några år senare. 1785 genomfördes en omfattande reparation av den västra delen, varpå även det försågs med tunnvalv av gipsade bräder.

Högekoret uppfördes på 1670-talet, troligen efter ritningar av Nicodemus Tessin d.ä. Koret har ett murverk av tegel, spritputsat i gul kulör med slätputsade hörnlisener och listverk i grått. Det kom ursprungligen till som gravkor för fältmarskalken Lorenz von der Linde, Malmvik. Sedan 1678 har man använt gravkoret som kor i kyrkan. Sarkofagerna placerades i gravkammaren under koret.

Tornets ljudgluggar fick sin nuvarande form 1801. Den nuvarande tornavslutningen uppfördes 1727–28, vilket bekostades av drottning Ulrika Eleonora d.y. och med bidrag från



sockenborna. Taket är utformad som en barocksvängd huv, klädd med spån och krönt av en åttkantig lanternin med spira. Även långhusets och sakristians sadeltak är täckta av spån. Takkonstruktionen över långhuset stammar från 1600- och 1700-talen, men kompletterades under renoveringen 1935.

Kyrkans ursprungliga ingång var tidigare förlagd via det dåvarande vapenhuset i sydväst. I samband med en renovering 1798 under ledning av slottsbyggmästaren H Edberg, revs vapenhuset och entrén fick sin placering i tornet i väster. Vid tröskeln i det gamla vapenhuset låg en väldig runsten. Den togs tillvara och restes på exakt samma plats där den låg.

Kyrkan var putsad i sin helhet under 1700- och 1800-talen. I samband med en restaurering 1935 togs putsen bort från kyrkans torn och långhusmurar. I dag står därför tornets och långhusets murverk oputsat.

Kyrkans murar hade länge hotat att falla utåt då kyrkan står på lerjord. Under den stora restaureringen 1935 byggdes 22 betongpelare ända ner till berget under leran.

Lovö kyrka genomgick en inre renovering 2004. Sakristians väggar och tak rengjordes några år senare.

Interiör

TROLIGEN VAR DET SAMTIDIGT med valvslagningen av torn och långhus under 1400-talets förra hälft, som tornkammaren förenades med långhuset genom en bred valvbåge. Detta var en vanlig åtgärd för att få större utrymme i kyrkan. Kyrkans huvudentré togs upp 1798. I vapenhuset står kyrkans medeltida dopfunt i sandsten samt en gravhäll av grå kalksten med ett inristat stavkors. Hällen härrör från omkring 1060 och är sannolikt huggen i Sigtuna.

Dopfunten tillverkades under 1100-talet av tre olika slags sandsten. Cuppan är brun, skaftkolonnen grå och foten sandfärgad. I koret står ett dopställe i svartmålat trä, tillverkat av Burchardt Precht 1684. Dopstället bärs upp av en förgylld kvinnofigur med kors och kalk. Till stället hör en dopskål från 1740. Ovanför dopstället svävar en dopängel från tidigt 1700-tal utförd i förgyllt trä. I golvet ligger en gravhäll för kammarherre Eric Utterhielm som var i tjänst hos drottning Hedvig Eleonora.





Långhuset är ovanligt långsträckt i förhållande till kyrkans bredd. Kyrkan har förlängts i två omgångar, dels på 1200-talet dels på 1600-talet. I kyrkorummets golv finns ett stort antal gravstenar från 1600- och 1700-talen.

Innan gravkoret uppfördes under 1600-talet fanns kyrkans kor i nuvarande långhusets östra del. Ännu vittnar bjälkhålen i långhusets väggar efter triumfkrucifixets tvärbjälke, om den medeltida kyrkans utformning med dess gräns mellan kor och långhus. På norra långhusväggen finns dessutom spår av en öppning i mureverket, som antagligen var en lucka till sakristievinden.

Högkoret, som uppfördes 1670–71 på initiativ av fältmarskalken Lorens

von der Linde, präglas av den strama karolinska stilen, med släta vitlimmade väggar och innertak. Ursprungligen täcktes koret av ett valv, men det ersattes av ett plant innertak 1713. Under koret finns familjen von der Lindes gravkammare.

En långsmal mönstrad kormatta i gråblått, ljusgrönt och sandfärg är komponerad av Eva Nilson-Ågren och sydd av femton sockenbor 1935, en insamlad gåva.

I samband med 1930-talets renovering, blottades resterna av kyrkans äldre kalkmålningar, tillkomna under olika tidsepoker. De fem röda invigningskorsen i kyrkans västra del är från medeltiden. Dessutom finns två solformade invigningskors, som troligen

härstammar från 1400-talet och i så fall tillkom i samband med valvslagningen. De medeltida fönsternischerna på södra långsidan är dekorerade med målningar utförda i grisaille (gråtoner). De tillkom i samband med en stor restaurering under 1600-talets förra hälft. Målningarna vid nischerne målades över när man satte igen fönstren.

Av kyrkans inredning märks främst predikstolen i senbarockstil, uppsatt 1718 och troligen tillverkad i Burckhardt Prechts verkstad. Den är en gåva av drottning Ulrika Eleonora d.y. och består av korg med trappa som bl.a. dekoreras av snäck- eller spiralliknande detaljer och fält med bladornament. Predikstolen är försedd med ett ljudtak, rikt dekorerat. Timglaset skänktes till kyrkan 1717. Då predikstolen flyttades mot öster under 1760-talet gjordes vissa kompletteringar i korgens nedre del.

Altaret, med en medeltida stenhäll, murades i samband med renoveringen 1935. Altartavlan med motivet "Kristus välsignar barnen" utfördes 1866 och är signerad av Carl Plagemann (1805–1868) och skänktes av mam-sellerna Louise och Carolina Norstedt på Lugnet, döttrar till bokförläggare P A Norstedt. Tavlan kröns av en i trä snidad och förgylld sol från 1808 med Jahve målat på fönsterglasets i mitten. Altarringen är utformad 1884. De svarvade balusterdockorna är troligen från 1670-talet.





Sakristian uppfördes i samband med att kyrkan förlängdes åt öster. Golvet är belagt med tegel och innertaket är täckt av plana bräder, insatta 1884 då de ersatte ett äldre valv. Ingången mot kyrkan är rundbågig. Under 1800-talet var denna ingång igensatt och ersatt med en förbindelsegång av korsvirke öster om sakristian som ledde till en numera igenmurad öppning i korets norra vägg. Förbindelsegången revs i samband med renoveringen 1935 varvid den ursprungliga dörren med svartmålad järnplåt åter togs fram.

I sakristian finns bland annat en järnbeslagen träkista, som inköptes 1597, i vilken kyrksilvret förvarades fram till 1935.

På Tacksägelsedagen 1997 togs Lovö kyrkas nya nattvardssilver i bruk. Det är formgivet av Lars Fleming, Stockholm.

Kyrkans textilier förvaras i sakristians textilskåp. Här kan bland annat nämnas ett antependium som är sammansatt av sju våder grönt atlas- och vitt damastsidan. På mittvåden finns broderat med guldband årtal 1719 och initialer. Detta är skänkt av Carl Ludvig von Schantz och hans hustru Hedvig Eleonora Törnehjelm. Ett antependium skänktes till kyrkan av kung Gustaf V på påskdagen 1941. Det är formgivet av Märtha Gahn vid Libraria. Broderierna på sidostyckena är utförda av kung Gustaf V medan guldkorset i mitten är broderat av Brita Blomgren och Ruth Andersson på Libraria. Två altarbrunn har utförts av Kaj Beckman under 1970-talet.

Kyrkans nuvarande slutna bänkar tillkom i samband med renoveringen 1935, och ersatte öppna bänkar från 1880-talet. Bänkdörrarna utfördes efter en förlaga från 1700-talet, som



finns till vänster om sakristieingången. Läktaren i väster byggdes under 1790-talet, men barriären ändrades 1884. Den nuvarande orgeln är byggd 1959 av Grönlunds Orgelbyggeri i Gammelstad och har 12 stämmor.

På södra väggen under orgelläktaren hänger en Kristusfigur i trä och metall och på motsatta väggen hänger två Kristusfigurer i rött lergods. Dessa tre är utförda av konstnären Torsten Renqvist, Saltsjö-Boo. De sattes upp och invigdes 1987.

Vid läktaren hänger en sexpipig malmkrona tillverkad i början på 1600-talet

med inskriptionen "Är gifwen i testamente till Loföo kyrkia". I långhusets mitt hänger en malmkrona med sexton ljusarmar i två kransar med inskriptionen "Är kiopt for Loföo kyrkios medel ao 1668". Vid predikstolen hänger en stor malmkrona med tjugo ljusarmar i två kransar. Kronan skänktes 1680 av Balthasar Gyldenhoff och hans hustru, ägare av bl.a. Malmvik.

Spåren efter de olika årsringarna visar på människors omsorg om sin kyrka genom historiens lopp. Alla dessa människors insatser och gåvor gör att Lovö kyrka ser ut som den gör idag.



Kyrkomiljön

KYRKOGÅRDENS URSPRUNGLIGA och äldre del ligger söder om kyrkan. Under 1840-talet och 1917 utvidgades kyrkogården norrut, men då denna del var vattensjuk togs den bara sporadiskt i bruk. Därefter har diken grävts och dränering lagts i marken, men delar av kyrkogården är fortfarande sank.

Kyrkan och kyrkogården omgärdas av en kallmurad bogårdsmur i gråsten som är uppförd under olika perioder och kring kyrkogården växer en välbevarad trädkrans.

På Lovö kyrkogård finns gravar med kulturhistoriskt intresse. Exempel på kända personer, som är begravda på Lovö kyrkogård, är arkitekterna Per Borgström och Ralph Erskine, kyrkoherden och psalmtextförfattaren Anders Frostenson, friherre Claes Rålamb, slottsvaktaren Ambjörn Andersson, skådespelaren Eva Remeaus och Hermann Görings hustru Carin Göring Fock.

Ett iögonfallande gravmonumentet är över skalden Olof von Dalin och matematikern Samuel Klingenstierna. Båda var lärare till Gustav III. Monumentet restes 1769 efter ritningar av Jean Eric Rehn och bekostades av kungens mor Lovisa Ulrika. På sedumkullen står en obelisk av slipad kolgårdsmarmor, krönt av en förgylld stjärna.

På kyrkogården finns ett flertal runstenar uppställda. Dessa flyttades hit 1935, från olika platser på Lovö, men vissa är även framtagna ur kyrkans väggar där de tidigare varit inmurade.

Klockstapeln är uppförd som en enkel klockbock och fick sitt nuvarande utseende 1868. Den är placerad på en bergsknalle intill församlingshemmet väster om kyrkan. I klockstapeln hänger en storklocka från medeltiden, troligen gjuten under 1400-talet. Den har en inskrift som lyder ”ave maria gracia plena dominus tecum benedicta help maria” (hell Maria, full av nåd. Herren är med dig. Välsignad vare du. Hjälp Maria). Lillklockan tillverkades 1665 hos Johan Meyer i Stockholm. Den har reliefdekor med motiv av S:t Mikael och draken.

Bårhuset på kyrkogårdens nordvästra och yngre del uppfördes 1951 efter ritningar av arkitekten O Grundell. Det ersatte då ett äldre bårhus från 1785 som i sin tur hade ersatt ett bårhus från 1684.

Den nya kyrkogården, även benämnd Skogskyrkogården, ligger cirka en kilometer öster om kyrkan och började anläggas på 1820-talet. På den finns både en minneslund och en askgravlund.

Kyrkoherdar i Lovö socken

JOHANNES VAN MEMEL	1289
NICOLAUS	1298
PETER I LOGHE	1359
PEDER STARCK	1545
LAURENTIUS	1556
JOHANNES MARTINI	1593 och 1596
LAURENTIUS ANDREAE	1596 – 1634
JACOBUS JOHANNIS ZEBRÅSYNTHUS	1634 – 1639
OLAVUS LAURELIUS	1639 – 1647
ERIC EMPORAGRIUS	1649 – 1664
SAMUEL MATTIAE EEDH	1665 – 1667
ERIC PETRI STAAF	1668 – 1685
MATTHIAS ISER	1686 – 1711
ERIC KIJLMARCK	1711 – 1737
ANDERS NORINDER	1738 – 1754
JÖNS LIND	1755 – 1763
ERIC BEYERSTEN	1763 – 1776
JOHAN WINGÅRD	1777 – 1780
CARL EDVARD TAUBE	1781 – 1785
PETER OLOFSSON FREDELL	1786 – 1788
CARL PETTER STÅHLÉN	1788 – 1791
CARL FREDRIK HIERTSTEDT	1792 – 1801
DANIEL ULLGREN	1802 – 1812
CARL CHRISTIAN LILLJENWALLDH	1812 – 1845
ERIK JONAS NORDENSON	1845 – 1859
ANDERS JOHANSSON MELLANDER	1859 – 1889
AXEL JULIUS SVENSSON	1889 – 1900
CARL ADOLF JOHANSSON	1899 – 1904
CARL JOHANNES NORRBY	1904 – 1910
GUSTAF ABRAHAM MATTHIAS BRUNCRONA	1909 – 1935
PER EMANUEL FRÖBERG	1935 – 1949
ANDERS FROSTENSON	1948 – 1971

Lovö var ett eget pastorat till och med 1961.

Texter och fakta är hämtade från

Lovö kyrka av Niss Maria Legars Stockholms stift, 2005
Lovö kyrkogård av Martina Berglund Stockholms stift, 2017
Lovö kyrka av Mats Persson 1998 Ekerö tryck, 1998
Lovö kyrka av Berit Wallenberg Strängnäs tryckeri, 1978
Lovö kyrka som byggnadsverk av Berit Wallenberg Stockholm 1984

Plan över lovö kyrka sid 4

Sveriges kyrkor band VI Häfte 3 av Armin Tuulse Stockholm 1957

Broschyren är sammanställd av Christin Sagnér

I samråd med Marianne Abrahamsson, Dan Bekking, Thomas Billig, Thomas Erlandsson, Henrik Mattsson, Mårten Mårtensson, Monika Regnfors Sjören och Marie Rickberg.

Foto

Marianne Abrahamsson 6, Thomas Billig 7,
Stefan Christophs 1/5/8/12-13/16,
Susanne Olsson 14, Christin Sagnér 10/20,
Swescan 2-3/18-19

Tryck
Billes tryckeri



Svenska kyrkan 

EKERÖ ADELSÖ-MUNSÖ LOVÖ
SVENSKA KYRKAN, EKERÖ PASTORAT 2019

