

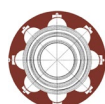
Billinge kyrka

Lunds stift



Kulturhistorisk karaktäristik och bedömning

HENRIK NILSSON 2016-12-05



Max Laserna
Byggnadsantikvarie

Svenska kyrkan 
LUNDS STIFT

Billinge kyrka

Östra Onsjö församling, Frosta kontrakt, Lunds stift, Billinge socken, Eslöv Billinge:1 – Husnummer 1, Eslövs kommun, Skåne län, Skåne.

Beskrivning och historik

Kyrkomiljön

På de kuperade och skogbevuxna högplatåer som väster om Höör omger Rönne ås dalgång ligger byn Billinge. Trakten befolkades under den så kallade bondestenåldern, det vill säga tiden från ca 4000 f Kr och framåt då åkerbruk och boskapsskötsel gjorde sitt intåg i Norden. Ortsnamn med ändelsen *-illinge* anses ha bildats under folkvandringstiden (i nuvarande Sverige ca 400–550 e Kr) och namnet Billinge och dess invånare *Billingar* lär komma av platsens plogbillsformade backar.

På 1100-talet bildade Billinge tillsammans med grannbyarna Billinge socken och lät uppföra en kyrka. Vid denna tid låg de flesta gårdarna i bygden under Lunds domkyrka. I och med reformationen (i Danmark 1536) drogs flera gårdar tillbaka från kyrkan till fördel för adeln, här familjen Thott på Eriksholm (senare Trolleholm), som på så vis stärkte sin maktposition i socknen. Vid 1800-talets skiften bestod Billinge ännu av ett 20-tal gårdar som främst var placerade utmed bygatans sträckning. Järnvägens och industrialismens intåg vid mitten av 1800-talet kom emellertid snart att påverka hela regionen genom en kraftig urbanisering. I Billinge styckades tomter av för anställda



Flygbild över Billinge kyrka 2014, tagen från söder. Foto: Pär-Martin Hedberg.

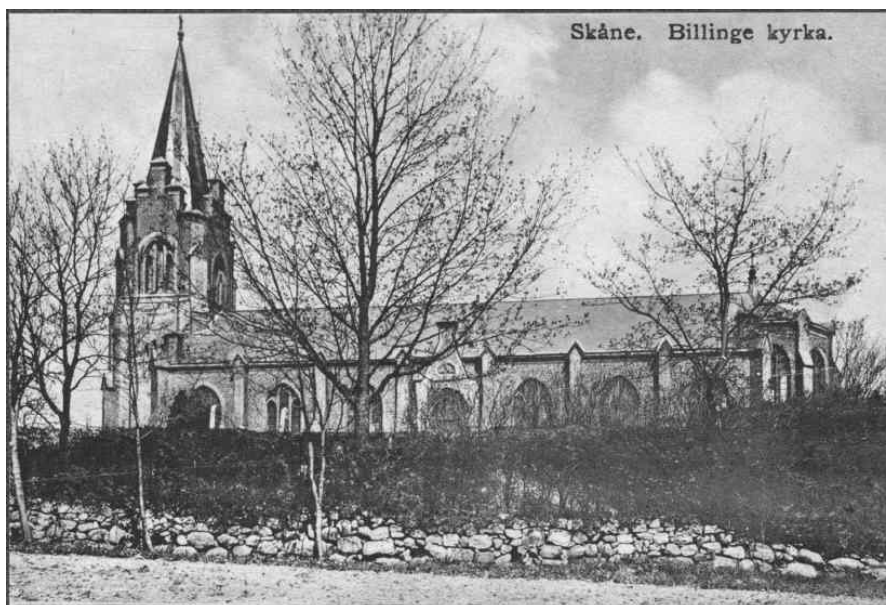
vid järnvägen som utgjorde en stor del av den första inflyttningsvågen. När Stockamölans träindustri 1917 uppförde ett nytt sågverk i Billinge för att dra nytta av järnvägen växte en egnahemsbebyggelse med standardhus fram för den inflyttande arbetskraften. En bit in på 1900-talet stagnerade expansionen i Billinge och övriga småorter i närområdet, och 1961 lades järnvägssträckningen Eslöv–Röstånga som passerat genom byn ned.

Kyrkobyggnaden

Den ökade befolkningsmängden under 1800-talet ledde på många håll i landet, inte minst i Skåne, till att medeltida kyrkor kraftigt byggdes om eller revs till förmån för nyuppförda kyrkor. I Billinge hade en romansk kyrka byggd i hörsandsten uppförts vid slutet av 1100-talet. Kyrkan mätte 17 x 5 meter och bestod av långhus samt lägre och smalare kor med halvrund absid. Kyrkklockorna hängde i en fristående klockstapel. 1863 revs den medeltida kyrkan och allt som inte kunde användas till den nya kyrkan, inklusive all fast inredning, såldes på auktion.

För ritningarna till den nya helgedomen stod den unge domkyrkoarkitekten och sedermera överintendenten Helgo Zettervall, som också kom att bli fanbärare för den nygotiska kyrkoarkitekturen i Sverige. Kyrkan, som uppfördes på samma plats som sin romanska föregångare, var planerad att invigas 1864, vilket också minnesskylten över västentrén anger. Då byggmästaren försvann till USA efter att ha insett att han inte skulle kunna färdigställa kyrkan till överenskommet pris drog bygget dock ut på tiden. Den regniga sommaren 1864 sägs också haft del i förseningen, och det dröjde till den 27 augusti 1865 innan kyrkan slutligen kunde invigas.

Billinge kyrka fotografierad vid okänt datum, sannolikt 1800-tal. Slänten ner mot kyrkogårdsmuren har ännu inte tagits i anspråk för gravplatser. Foto: Okänd. Bilden är hämtad från Riksantikvarieämbetets bilddatabas Kulturmiljöbild.



Den första förändringen i kyrkan sker 1893 då skiffertaket läggs om. 1898 installeras värme i form av två vedkaminer placerade vid mitten av långhusväggarna. 1930 genomförs den första övergripande restaureringen under ledning av länsarkitekt Nils A. Blank. Fokus ligger på att förbättra inneklimatet och det är nu som vindarna isoleras och innerfönster och -dörrar tillkommer. Bänkkvarteren ställs på trägolv och vedkaminerna byts ut mot så kallade expresskaminer. Därtill utförs måleriarbeten utvändigt och invändigt.

Vid mitten av 1940-talet installeras elektricitet i kyrkan. Under ledning av den nyligen tillträdde domkyrkoarkitekten Eiler Græbe genomförs en ombyggnad där utrymme nya utrymmen för sakristia och förråd skapas genom att utrymmet under orgelläktaren till stora delar byggs in. Dessutom schaktas det ut för källare under långhusets nordvästra del där bårhus inrättas.

Nästa steg i kyrkans värmetekniska utveckling tas 1968 då oljeeldad vattenburen centralvärme installeras. Pannrummet förläggs till källaren och nytt bårhus inrättas i en befintlig ekonomibygnad på kyrkogården. Det nya värmesystemet får dock ödesdigra effekter för kyrkans träinventarier som snart drabbas av skadedjursangrepp, färgflagnings och torrsprickor.

1975 genomförs en utvändig restaurering av arkitekt Torsten Leon-Nilson. Arbetena är främst underhållsmässiga, bland annat byts skadat fasadtegel ut, yttertrappor sätts om och trasiga plåtarbeten lagas. 1988 restaureras bänkkvarteren av Thofts Bygg- och målerifirma och tre år senare genomförs arbeten till följd av de problem som framför allt taket vållat under en längre tid. Dessa läggs om samtidigt som fasaderna foglagas och kompletteras med nytt tegel. Även fönstren renoveras, och byts i vissa fall även ut mot nyttillverkade. 2006 restaureras de bemålade korfönstren.

Exteriör

Kyrkans planform utgörs av västtorn, långhus och kor med tresidig avslutning. Byggnaden vilar på en grundläggning av gråsten, som liksom sockelns kvaderstenar och annan tuktad sten återanvänts från medeltidskyrkan.

De självbärande tegelmurverken kläs av rött fasadtegel i kryssförband och i detaljutföranden av rött formtegel. Tornets bärande murverk utgörs av natursten och stortegel från den romanska kyrkan. Runt hela byggnadskroppen finns murade och kopparavtäckta strävpelare, som i västtornet är placerade i de avfasade hörnen. Längs långhusets och korets takfot samt mellan våning två och tre i tornet löper friser av mönstermurat tegel. Tornfasaderna avslutas med trappstegsgavlar som omsluter den kopparavtäckta oktagonala spiran, vilken kröns av en kula och ett kors i koppar. Samma motiv pryder kortaket, som liksom långhusets sadeltak täcks av rektangulära skifferplattor. Vid långhusets nordvästra strävpelare finns en murad skorsten.

Mellan strävpelarna bryts långhusets och korets fasader upp av högresta spetsbågiga fönsteröppningar med masverk i formtegel som infattar lansettfönster med bågar

och spröjsverk i brunmålat järn. Korets fönster har målningar utförda av konstnären Hugo Gehlin 1933 respektive 1952. Västtornets bottenvåning har vardera ett lansettfönster i norr och söder. Andra våningens västfasad pryds av ett rosettfönster i trä, medan norra och södra fasaderna har vardera tre mindre lansettfönster placerade i djupa nischer. Klockvåningens ljudöppningar har samma utformning som långhusets och korets fönsterpartier, med murade masverk som här upptas av ljudluckor i grönmålat trä.

Den spetsbågiga perspektivportalen i huvudentrén i västtornet kragar in i tre språng och flankeras av strävpelare. Porten är rakslutad och har två grönmalade dörrblad med ramverk och fyllningar av stående brädor. Ovan detta sitter ett spetsbågigt överljus med träbågar och blyspröjs. Portalen kröns av ett spetsgavelparti med friser och blinderingar i formtegel. I mitten sitter en röd kalkstensplatta med inskription över kyrkans uppförande. Kyrkan har även norr- och sydportaler mitt på långhuset, med snarlik utformning men med fyra språng i perspektivportalerna och odekorerade strävpelare. Gavelfältens utsmyckning begränsar sig till ett grekiskt kors i en rund blindering.



Kyrkans huvudentré i väster.

Interiör

Genom huvudentrén i väster nås vapenhuset i tornets bottenvåning. Golvet är belagt med tegel i olika dimensioner och gula och röda kulörer. Väggarna och det plana innertaket är putsade och målade i vit kulör. De norra och södra väggarna har vardera ett spetsbågigt fönster i snett skurna nischer. Längs den södra väggen löper en trätrappa till tornrummet, laserad och målad i grönt och brunt. Västportens insida liksom pardörren mot kyrkorummet i öster består av grönlaserade ramverk med profilerad list i gult samt brunlaserade fyllningar av stående brädor.

Tornets andra våning, tornrummet, är enkelt inredd med obehandlade furugolv och putsade, vitmalade väggar. I tornrummet förvaras diverse äldre inredning och inventarier. En trätrappa med vilplan och räcke av rundjärn leder upp till klockvåningen, som domineras av den kryssförsträvade klockbocken av furu. Rummet är öppet upp mot tornspiran. Genom en kvadratisk öppning i murverket nås kyrkvinden med dess gotiska takstolskonstruktion. Kyrkorummets innertak är isolerat ovanifrån med mineralull.



Kyrkorummet sett mot koret i öster.

I kyrkorummet når man först en farstu som tillkom 1944 genom inbyggnader av utrymmet under orgelläktaren. I norr finns sedan dess sakristian och i söder ett förrådsutrymme som också inrymmer trappan till orgelläktaren. Brädväggarna mot kyrkorummet är klädda med brunbetsad pärlspontpanel. Dörrbladen har tre fyllningar var och är brunbetsade, medan pardörren mot vapenhuset har samma utformning och färgsättning som på motsatt sida.

Orgelläktaren upptar hela långhusets bredd och vilar på pelare med kvadratisk bas och fasade kanter, som delvis döljs från kyrkorummet av inbyggnaderna. Läktarbarriären består av ramverk med spetsbågiga blinderingar samt en överliggare med spetsig profil. Läktaren är precis som flertalet snickerier och inventarier i kyrkan färgsatt med lase-ringar i brunt, grönt och gult.

Långhusets golv är belagt med rött handslaget tegel med fogar i cementbruk. Mittgångarna i väst-östlig respektive nord-sydlig axel delar in bänkinredningen som står på upphöjda trägolv i fyra öppna kvarter. Sidoportarnas innerdörrar är utformade och färgsatta på samma sätt som vis som mot vapenhuset. Väggarna har slevdragen puts och är målade i vit kulör. Innerfönstren i järn som tillkom 1930 är målade i en mörkgrön kulör och är infattade i ett vitputsat masverk. Det för nygotiska kyrkor relativt flacka sadeltaket är invändigt kassettindelad, där varje kassett omges av ett ramverk. Takstolen är delvis öppen, med synliga hanband och knektar. Taket har färgsatts enligt samma princip som den övriga fasta inredningen. Predikstolen är placerad i nordost och dopfunten i sydost.

En tre steg hög trappa i grå kalksten leder upp till koret, som avskiljs från det bredare långhuset av en svagt spetsbågig triumfbåge. Golvet är belagt med åttkantiga tegelplattor med mellanliggande mindre kvadrater. Väggarna är putsade och målade med vit emulsionsfärg och bryts upp av fem högresta spetsbågiga fönster med mörkgrönt bemålade gjutjärnsbågar och blyspröjs.

Innerfönstren är försedda med glasmålningar, som i den tresidiga avslutningen utfördes av konstnären Hugo Gehlin 1930, medan fönstren rakt i norr respektive söder målades 1957 av C A Anderssons eftr. i Lund. Det brädade innertaket är indelat i fem fält målade i djupblå kulör samt en avslutande gesims laserad i grönt och gult.

Korets östra del avgränsas av ett korskrank i trä, dekorerat med spetsbågiga blinderingar och färgsatt likt övrig fast inredning. Två dörrar på var sida om altaret leder in till utrymmet bakom altaret, som ursprungligen fungerade som sakristia men idag används för förvaring. I ett tredelat förvaringsskåp utgör mittpartiet vindfång till östportalen.



Koret med dess glasmålningar utförda 1930.

Inredning och inventarier

Billinge kyrka bevarar i stor utsträckning fast inredning och inventarier från nybyggnadstiden. I följande stycke är inredning och inventarier samtida med kyrkans uppförande 1865 om inte annat anges. För utformningen står i dessa fall sannolikt Helgo Zettervall.

Altaret i trä har grönlaserad altarskiva. Sidorna är inklädda i två lager sammetstyg. Altaret står på ett podium klätt med grönt vävt tyg med vita grekiska kors.

Altarprydnaden består av ett förgyllt altarkors i form av ett ringkors med klöverbladsformade korsändar. Foten är profilerad och korsstammen är dekorerad med en akantusfris. Altaret står på korskrankets mittparti, som är utformat som en trappstegsgavel med rundbågigt krön och spetsbågiga blinderingar.

Altarringen av trä har genombrutna spetsbågar i barriären och är färgsatt i blått, gult och förgyllning. Sockeln och överliggaren, båda enkelt utformade, är laserade i varsin brun kulör. Knäfallet är klätt med rött sammetstyg.

I sakristian återfinns ett enkelt *bönealtare* som pryds av ett krucifix i trä.

Predikstolen av trä vilar på en oktagon pelare med profilerad nod och bas. Den sexsidiga korgen har fyllningar som precis som trappbarriären pryds av spetsbågiga speglar. Den tillhörande oktagonala baldakinen har spetsbågig lambrekäng och kröns av en kula med kors. Predikstol och baldakin är färgsatt i bruna, gröna och gula kulörer. Korgspeglarnas profiler är förgyllda och baldakinens innertak är målat i samma djupblå kulör som kortaket.

Dopfunten av sandsten härstammar från den medeltida kyrkan. Likt en rad andra inventarier såldes den på auktion inför uppförandet av den nygotiska kyrkan, och lär ha hamnat hos en församlingsmedlem och där fungerat som vattencistern för boskap. Sedermera köptes funten dock tillbaka till kyrkan. Funten har attisk bas med hörntappar. Cuppan är avrundad mot botten och där dekorerad med godronnering och rundstav. Upptill pryds den av en rundbågefris och hängande liljor. Funtens utsida är bemålad i ton med sandstenen.

Till funten hör ett *dopfat* av mässing från sent 1500-tal, vars utformning framställer Adam och Eva i Edens lustgård.



Predikstolen är placerad på norra långhusväggen. I förgrunden ses kyrkans storklocka som göts 1750.



Den medeltida dopfunten utgör kyrkans äldsta inventarium.

Bänkinredningen i öppna kvarter har nygotiskt formspråk med höga gavlar och utskuren dekor. Bänkarna är från kyrkans uppförande, då de tillverkades av snickaren Anders Hagerman, men byggdes om 1930 efter ritningar av länsarkitekt Nils A. Blanck. De genombrutna ryggstöden av tre liggande brädor och sitsarna är ådringsmålade i ljus träimitation medan gavlarna är målade i en ljus grön kulör.

En *klockarbänk* är placerad i långhusets sydöstra del. Bänken har en främre skärm dekorerad med spetsbågar. Gavlarna har samma utförande som den övriga bänkinredningen men bevarar liksom skärmen en äldre, möjligen ursprunglig, färgsättning i brunt.

Den ursprungliga *orgeln* tillverkades 1881 av orgelbyggaren Rasmus Nilsson, Malmö, med fasad efter ritningar av Helgo Zettervall. 1974 förnyades orgelverket och spelbordet byttes ut av Mårtensson orgelfabrik i Lund. Det gamla spelbordet finns bevarat på orgelläktaren och fasaden och metallpiporna från den första orgeln är ännu i bruk. Orgeln har 17 stämmor fördelade på två manualer och pedal.

Den nygotiska *orgelfasaden* i tre sektioner med högre mittparti pryds av stiltypisk ornamentik som fyrpass, krabbor och franska liljor. Piporna är placerade i spetsbågiga öppningar med masverk som flankeras av vimperger och kröns av tureller. Orgelfasaden är laserad i bruna toner med detaljer i grönt och förgyllning.



Kyrkans öppna bänkinredning och orgelfasad i nygotiskt utförande.

Kyrkan har tre *kyrkklockor*, varav två är i bruk. Den äldsta *storklockan* i malm göts 1750 av Andrea Wetterholtz och är dekorerad med bladfriser samt en kristusfigur omgiven av Moses, Petrus, Justitia, Fides och änglar. På kronan finns inskripterade bibelord. Klockan är idag placerad på golvet i kyrkorummet. Den yngre *storklockan* i malm från 1958 är gjuten av M & E Ohlssons Klockgjuteri i Ystad och bär bibelord och en enkel dekoration i form av en tunn rundstav. *Lillklockan* i malm som göts 1792 av Johan Magnus Fris i Jönköping utsmyckas av akantusfriser, listverk och bibelord.

Kyrkogård

Fram till uppförandet av den nya kyrkan begränsades Billinge kyrkogård till backkrönet närmast den medeltida kyrkan. I samband med nybyggnationen utvidgades kyrkogården i alla fyra väderstreck men främst åt öster och norr. Den asymmetriska planen har drag av engelsk parkanläggning och följer den sluttande terrängen, med terrasseringsringar och slingrande gångsystem belagda med röd singel. Vegetationen är mångfaldig med höga barrträd som tujor och enar men även lägre och formklippta buskar. Lövträd förekommer dels som fritt placerade solitärer men även i mer ordnad form direkt nordväst om kyrktornet, där äldre högvuxna träd, bland annat kastanjer, inramar ett helt kvarter. Gravplatserna inramas annars i de flesta fall av lågt klippta häckar eller



Billinge kyrkogård har en karaktäristisk 1800-talsutformning, med asymmetrisk plan anpassad efter den kuperade terrängen.

stenramar och är främst belagda med ljus singel. Söder om kyrkan finns flera mycket stora gravplatser omgivna av stenmurar som på ett uttrycksfullt sätt utnyttjar nivåskillnaderna i terrängen. Här finns även tre äldre gravhällar uppställda mot murade fundament. På denna del av kyrkogården är påtagligt många gravvårdar högresta, typiska för 1800-talet och det tidiga 1900-talet, men lägre stenar förekommer i större utsträckning i de yttre kvarteren. 1800-talskyrkogården omgärdas av en låg kallmurad stenmur och en trädkrans av bland annat lönn.

1964 utvidgades kyrkogården ytterligare åt väster efter ritningar av landskapsarkitekten Per Friberg. Utformningen är striktare än den övriga kyrkogården, med ett kombinerat modernistiskt och klassiskt uttryck. I rak axel från västentrén leder en gång med stensatta trappor genom de öppna och gräsbeklädda kvarteren som är anlagda på tre terrasser. Kvarteren omges av klippta häckar och gravstenarna samt sparsamt förekommande formklippta buskar håller låg skala.

Byggnader på kyrkogården

Utöver kyrkobyggnaden finns i kyrkogårdens sydvästra hörn en ekonomibygnad uppförd i tegel med sadeltak samt en senare tillbyggnad, även den i tegel men med pulpettak.

Kulturhistorisk karaktärisering för Billinge kyrkoanläggning

Billinge kyrka ligger effektfullt placerad på en höjd där den parkliknande kyrkogården breder ut sig över de omgivande sluttningarna. Norr om kyrkan tar villasamhället vid, medan ett delvis skogbevuxet odlingslandskap med utskiftade gårdar omger både kyrkan och kyrkbyn. Platsen har en 900 år lång och kontinuerlig kyrklig tradition och har på så vis socialhistoriska och miljöskapande värden av betydelse för byn Billinge och närområdet.

1863 revs den romanska kyrkan från 1100-talet och två år senare invigdes en ny kyrka uppförd i nygotisk stil. För ritningarna stod domkyrkoarkitekten och sedermera överintendenten Helgo Zettervall, som också kom att bli fanbärare för den nygotiska kyrkoarkitekturen i Sverige.

Åren 1840–1910 var den mest intensiva kyrkobyggnadsperioden i Skåne sedan 1100-talet. Under denna tid var initialt den nyklassicistiska salkyrkan med vitputsade stenmurar och lägre robusta torn det vanligaste stilvalet. Samtidigt pågick bland vissa arkitekter en vurm för den medeltida byggnadskonsten. Ett experimenterande och sökande som efter flera decennier mynnade ut i en nygotik tydligt inspirerad av 1200-talets franska höggotik, med påtaglig vertikal strävan. Under 1800-talets sista decennier var detta stilval, som i nedlåtande ordalag kom att kallas eslovsgotik, helt dominerande

för nyuppförda kyrkor. Som den svenska nygotikens flaggskepp brukar Zettervalls Allhelgonakyrka i Lund nämnas, vilken stod färdig ett kvarts sekel efter uppförandet av Billinge kyrka.

Vid tiden för byggandet av Billinge kyrka hade emellertid inte dessa höggotiska ideal slagit igenom. Billinge kyrka är istället ett välbevarat exempel på den tidiga typ av nygotik där arkitekturstilen ännu var under utveckling. Uttryck för detta, som särskiljer den från den större mängd nygotiska kyrkor som uppfördes senare, är bland annat den mer satta byggnadsvolymen och långhusets bredd som ger en känsla av salkyrka, där inte minst det relativt flacka och brädade tredingstaket är en detalj som ett tiotal år senare var utfasad till förmån för valvslagningar. Samtidigt användes nymodigheter som ett upphöjt kor med tydlig egen rumsverkan, avskilt från långhuset av en svagt spetsbågig triumfbåge. Ett grepp som kom att bli normativt för nygotikens senare kyrkobyggnader. I den senare nygotiken var en av de ideologiska grundpelarna att utföra en historiserande arkitektur med de för dagen modernaste byggmaterialen, som maskinslaget fasadtegel och gjuten ornamentik i cement. Billinge kyrka uppfördes endast några år innan dessa material fick sitt stora genomslag, och därför ser vi här mer traditionella materialval som handslaget tegel och murade masverk.

Billinge kyrka har som en representant för den svenska nygotikens och Helgo Zettervalls utveckling viktiga arkitekturhistoriska värden. Dessa värden är inte minst kopplade till interiörens intakta helhetsmiljö, där den enda påtagliga förändringen sedan uppförandet är den senare tillkomna, mörkare färgsättningen. Den är också, liksom övriga nybyggda och tillbyggda kyrkor vid denna tid, en symbol för den massiva befolkningsutveckling som skedde i Sverige under 1800-talet.

Bland kyrkans inventarier som inte nytillverkades till kyrkan bör den medeltida dopfunten med dopfat från 1500-talet lyftas fram som särskilt kulturhistoriskt värdefulla. Korets glasmålerier av Hugo Gehlin från 1930 har konstnärliga och upplevelsemässiga värden. Det bevarade tärningskapitälet från Billinges romanska kyrka är av byggnadshistoriskt intresse. Det samma gäller även återanvänt material i byggnadsstommen.

Billinge kyrkogård, med sin asymmetriska plan anpassad efter den kuperade terrängen och sin mångfald av monumentala gravvårdar, har en karaktäristisk 1800-talsutformning som tidsmässigt står i samklang med kyrkan. Kyrkogårdens uttryck är ovanlig för landsortskyrkor och är av avgörande betydelse för upplevelsen av helhetsmiljön. 1960-talets utvidgning i väster har en tydligt avvikande karaktär, där modernistiskt och klassicistiskt formspråk möts.

Att tänka på:

- Kyrkans välbevarade exteriör och estetiskt sammanhållna nygotiska interiör bör värnas vid alla eventuella förändringar. Även små åtgärder kan påverka den känsliga helhetsmiljön.

- En undersökning av interiörens ursprungliga färgsättning, och ett möjligt återställande av denna, skulle kunna stärka de arkitektoniska värden.
- Billinge kyrkogård har en utpräglad 1800-talskaraktär som stilhistoriskt står i samklang med kyrkobyggnaden. Kyrkogården har avgörande betydelse för helhetsmiljön vilket bör iaktas vid alla eventuella förändringar.

Skydd m.m.

Kyrkan och kyrkogården skyddas som kyrkligt kulturminne enligt 4 kap. kulturmiljölagen.

Kyrkan och kyrkogården ligger inom registrerat fornlämningsområde 40:1. Lämnningen avser kyrkbyns utsträckning enligt 1706 års karta och skyddas enligt 2 kap. kulturmiljölagen. Fornlämning Billinge 7:1 avser kyrkplatsen för Billinge gamla kyrka och skyddas enligt 2 kap. kulturmiljölagen.

Källor och litteratur

Underhållsplan för Billinge kyrka – Eslövs kyrkliga samfällighet (2006-10-30), Restaurator AB, Malmö.

Antell, Olof (red.). *Nygotiska kyrkor i Skåne: utveckling i form, material och konstruktion 1840–1910*. Stockholm: Konsthögskolans Arkitekturskola, 1991.

Lantmäteriet. Historiska kartor. <https://etjanster.lantmateriet.se/historiska-kartor/s/searchresult.html?archive=GEOIN&firstMatchToReturnLMS=1&firstMatchToReturnREG=1&firstMatchToReturnRAK=1&yMin=6202094&xMin=395701&yMax=6203094&xMax=396701>, hämtad 2016-11-02.

Svenska kyrkan Eslöv. Billinge kyrka. <https://www.svenskakyrkan.se/eslov/billinge-kyrka>, hämtad 2016-11-02.

Platsbesök 2016-11-30. Informant: Kyrkvaktmästare John Svensson

Övriga uppgifter

Inventeringsdatum: 2016-11-30

Fältinventering: Henrik Nilsson och Max Laserna

Foto (där inte annat anges): Henrik Nilsson och Max Laserna

Layout: Henrik Nilsson

Kvalitetsgranskning: Max Laserna, byggnadsantikvarie

Färdigställd: 2016-12-05