

Verksamhetsuppföljning med årsredovisning 2018

Svenska kyrkan 
SÖDRA LAPPLANDS PASTORAT



Hopp och
framtidstro
- varje vecka, året runt!

Innehåll

Glimtar från 2018	4
Kyrkoherdens verksamhetsområde	6
Kyrkorådets ordförande har ordet	7
Gudstjänst & verksamhet	8
Undervisning	13
Diakoni	14
Mission	15
Byggnadsvård för framtiden	16
Södra Lapplands pastorats kyrkogårdar och begravningsplatser	17
Bilder från 6 kyrkogårdar	18
Begravningspastoral	19

Årsredovisning

Organisationsschema	21
Förvaltningsberättelse	22
Grunduppgifter	29
Resultaträkning	30
Balansräkning	31
Eget kapital	33
Kassaflödesanalys	34
Tilläggsupplysningar	35
Underskrifter	45

Verksamhetsuppföljning med årsredovisning för 2018

Omslagsbild: Barnvård under arbete i Lycksele kyrka. Foto: Olle Thoors

Foto, inlaga: Annica Hed, Robert From, Hans-Olof Dahlberg, Katarina Karlsson, Katarina Norberg, Görel Klemetsson, Ann-Louise Holmberg Karlsson, Ida Svanberg, Agneta Andersson, Anna Ingvarsdotter, Olle Thoors, Christer Oscarsson, Gustaf Helsing, Magnus Aronsson, Johannes Frandsen, Maria Obed - Svenska kyrkans bildarkiv IKON.

Texter: Olle Thoors, Helén Lundberg, Agneta Thellbro, Södra Lapplands pastorat, Svenska kyrkan.

Svenska kyrkan i Södra Lappland består av fem församlingar som samverkar sedan 2014 under det formella namnet Södra Lapplands pastorat.

De samverkande församlingarna är Dorotea-Risbäcks församling, Lycksele församling, Stensele församling, Vilhelmina församling och Åsele-Fredrika församling.

Församlingarnas grundläggande uppgift är att fira gudstjänst, bedriva undervisning samt utöva diakoni och mission. Svenska kyrkan i Södra Lappland har en gemensam förvaltning för begravningsverksamhet och fastigheter avsedd att stödja församlingarna i sina respektive geografiska områden.

Svenska kyrkan är indelad i både församlingar och stift. Södra Lapplands pastorat hör till Luleå stift som består av församlingarna i Västerbottens och Norrbottens län. Högsta beslutande organ i Svenska kyrkan är kyrkomötet som sammanträder varje år för att besluta i övergripande frågor för hela kyrkans verksamhet.

Nationell nivå i Svenska kyrkan ansvarar bland annat för utbildningsfrågor, ekumeniska relationer, Svenska kyrkan i utlandet, internationell mission och diakoni.



Svenska kyrkan på **3** minuter

Svenska kyrkan i Södra Lapplands pastorats huvudsakliga uppgift är att fira gudstjänst, bedriva undervisning samt utöva diakoni och mission.

Södra Lapplands pastorat är en samverkan mellan församlingarna Dorotea-Risbäck, Lycksele, Stensele, Vilhelmina och Åsele-Fredrika.

Vi vill i våra bygder hjälpa människor att upptäcka det överflödande liv som Jesus kan ge varje människa. Detta vill vi göra genom att aktivt medverka i Södra Lapplands samhällsbygge, vara en bärare av hopp och framtidstro och visa på varje människas unika värde som skapad, försonad och upprättad.

- 1 Umnäs kyrka
- 2 Stensele kyrka
- 3 Åskilje kyrka
- 4 Fatmomakke kyrka
- 5 Dikanäs kyrka
- 6 Saxnäs kyrka
- 7 Vilhelmina kyrka
- 8 Latikbergs kyrka
- 9 Risbäcks kyrka
- 10 Dorotea kyrka
- 11 Björksele kyrka
- 12 Lycksele kyrka
- 13 Örträsk kyrka
- 14 Åsele kyrka
- 15 Fredrika kyrka

75694
deltagare i våra verksamheter 2018

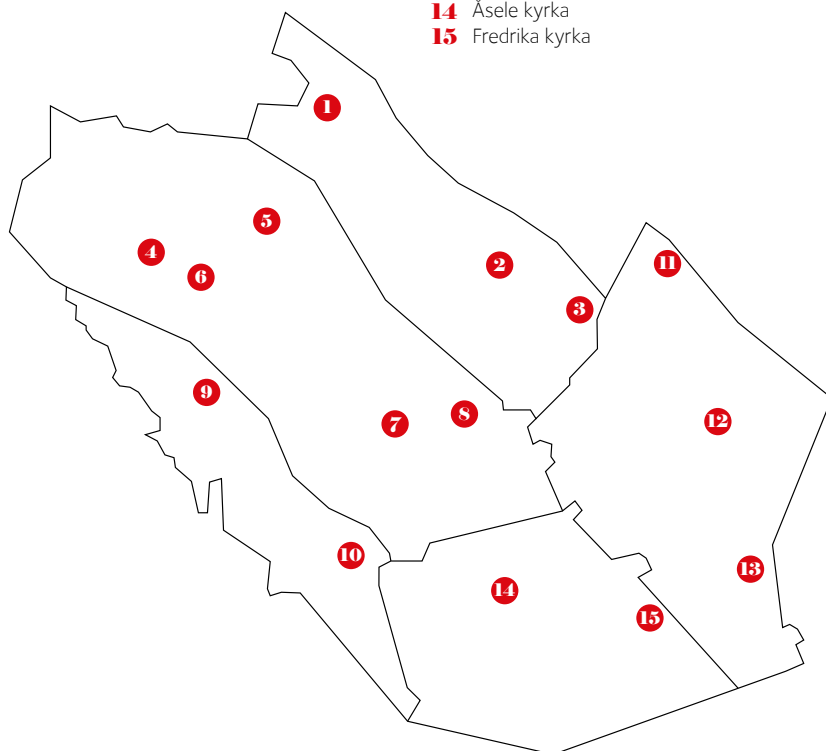
20001
kyrkotillhöriga

700
frivilligt engagerade

97
anställda

15
kyrkor

5
församlingar



Förutom i våra församlingar finns vi också på Lycksele lasarett

Glimtar från 2018

Här kan du se ett urval av allt som hände i Södra Lapplands pastorat under 2018

Januari

412:e Tingspredikan i Lycksele kyrka.



Mars

Sinnesromässa genomförs torsdagar i Lycksele kyrka.



Maj

Gökotta i Vilhelmina församling



JANUARI



Februari

Iskyrkan är åter byggd i Vilhelmina med vigsel enligt tradition.



April

Och i Saxnäs är det påskgudstjänst vid Snökyrkan.



Juni

Konfirmation i Vilhelmina församling.

Augusti

Lycksele Soul Children sjunger på torget i Lycksele.



Oktober

Det höstkrattas med kärlek i Fatmornakke/Fæpmie.



December

Julkonsert i Vilhelmina kyrka.



DECEMBER



Juli

Drive-In-vigsel i Kyrkparken, Lycksele



September

Svenska kyrkans unga, Vilhelmina. Läger vid Skuleberget.



November

Allhelgonapyssel i Forsdalakyrkan, Lycksele.

Verksamheterna fortsätter...

Under året 2018 har alla våra verksamheter pågått med oförminskad styrka.

Konfirmander, barn- och ungdomskörer, öppna barngrupper, ungdomsgrupper och ledarutbildningar är några av verksamheterna för barn och unga.

I Kyrkoordningen (KO) står det: "Därvid ska kyrkorådet verka för barnens bästa och göra barnkonsekvensanalyser inför beslut". Enligt KO:s reglering är det pastoratets ansvar att se till så att resurser finns i en bred verksamhet för våra barn. Stickgrupper, bibelstudier, kyrkokörer, gospelkörer, samlingsgrupper, besöksgrupper är i övrigt några av vuxenverksamheterna.

Gudstjänsterna är en viktig del i vårt pastorat där Gud möter oss med hopp och framtidstro. Vi människor får även möta varandra i en god gemenskap och i gudstjänsten kan det även bli ett möte med oss själva. Hela tiden omslutna av Guds nåd.

Kyrkan består av relationerna mellan församlingsbor. Relationsbyggen sker i möten med varandra, i kommunikation som i bästa fall utvecklas till dialog. Alla som aktivt går med i kyrkan, är viktiga. Alla medlemmar är viktiga och alla röster behöver få höras.

När ekonomin krymper behöver pastoratet se om antalet ägda byggnader. Under året har fastighetsbeståndet minskat med tre fastigheter och det kommer att fortsätta med ytterligare minskning till förmån för verksamheten. Kyrkan finns kvar även om lokaler avyttras.

Kyrkorådet har antagit fyra mål: Barn och unga, konfirmander och frivilliga. Tillsammans med alla goda krafter i våra samhällen ska kyrkan verka för alla människors lika värde och en god grund för barn och unga. Många av pastoratets medarbetare ingår i kommunernas POSOM-grupper och i andra samverkansgrupper med polis, sociala myndigheter och skola. Detta bygger förtroende och som kyrka kan vi bidra med stöd och uppmuntran.

Konfirmander är ett prioriterat område och alla unga i åttonde klass inbjuds till konfirmationsläsning i någon form. Här finns det riktlinjer för omfattning och vad läsningen ska innehålla. Det är även möjligt att få konfirmationsundervisning som vuxen.

Barnen är inte bara vår framtid, de är även vårt "Nu". Jesus visade med all önskvärd tydlighet att barnens plats är oerhört viktig. Han visade på detta många gånger. Jesus sa: "Låt barnen komma till mig och hindra dem inte". Barnens plats är således viktig, i såväl gudstjänster som i barnverksamheten. Detta menar även kyrkorådet och detta är prioriterat i Svenska kyrkans verksamhet.

Helén Lundberg, kyrkoherde



Kyrkoherde Helén Lundberg.



Gudstjänst i Vilhelmina kyrka under avslutningslägret för barnverksamheten, Vilhelmina församling.

...och långsiktighet och hållbarhet är några viktiga ledord



Kyrkorådets ordförande Agneta Thellbro

Begreppen ska genomsyra alla nivåer i verksamheten.

Vi tänker kanske i första hand på de nära och materiella tingen som byggnader, ekonomi och miljö. Men den idé som bär hela organisationen, tron på en uppstående Kristus, utgör det allra första och tydligaste i sammanhanget. En kyrka utan bekännelse och tillbedjan av Gud blir ingen kyrka. Här handlar det om en långsiktighet som sträcker sig genom tiden in i evigheten. Här kommer alla de människor in i bilden som på olika sätt utgör den uthålliga organisation som vi benämner kyrkan. Här finns kyrkans alla medlemmar som ger av sitt för att kyrkan ska finnas, leva och vara verksam i Södra Lappland, i hela vårt land och utbredd över hela vår värld. Här finns de anställda, förtroendevalda och frivilliga som går in i mångfalden av uppdrag för att möta människors behov av mening i både glädje och smärta.

Frivilliggrupperna - en viktig del av kyrkans bärarlag.

I tidigare verksamhetsuppföljningar har jag uppmärksammat olika kategorier av kyrkans stora skara av medhjälpare och vill nu nämna ytterligare en sådan. Kyrkorådet har antagit fyra områden/grupper; barn och unga, konfirmander och de frivilliga som särskilt ska prioriteras de närmaste åren.

En omistlig grupp i vårt gemensamma uppdrag, är de frivilliga. Låt mig då också tillägga att alla delar, var och en, i den mångfald av verksamheter som utgör kyrkan är omistliga. De frivilliga medarbetarna möter vi i de många körerna, i den uppsökande verksamheten, i den internationella hjälpverksamheten, i arbetet bland barn och unga, och bland alla som bär kyrkan i sina böner. Frivilliga arbetar även i en rad andra sammanhang som inte nämns här.

Jag gör ingen särskild definition av frivilligheten utan menar här alla de som med hjärta och kärlek ger av sin tid och kraft för den lokala församlingens arbete. Var och en blir en del i det större sammanhang som är den lokala församlingen, kyrkan. Den här gruppen uppmärksammades redan i den allra första kristna tiden. Vikten av deras medverkan och insats liknades vid byggstenar. "Därför är ni nu själva levande byggnadsstenar i ett andligt husbygge. Ni blir ett heligt prästerskap som kan bära fram andliga offer som Gud tar emot med glädje på grund av Jesus Kristus". 1 Pet 2.5.

Från kyrkorådets sida vill vi göra särskilda insatser för denna grupp och verksamhet. Våra insatser får bedömas utifrån de lokala förutsättningarna och behoven. Det kan handla om insatser för rekrytering, utbildning och särskilda insatser för stöd och uppmuntran. Här behöver också verksamhetsansvarig tilldelas det särskilda ansvaret för omsorg och samordning av denna grupp. Det viktigaste vi kan förmedla och levandegöra här är den gemensamma bilden av kyrkan som en levande byggnad placerad i vår vardag och som sträcker sig in i evigheten.

Historien om journalistens besök på stenhuggeriet är välkänd för många. Den illustrerar tydligt det stora sammanhang där många bidrar med var sin del till helheten. Journalisten frågade i tur och ordning stenhuggeriets arbetare vad de gjorde; många svarade "jag hugger stenen fyrkantig", en av de sista svarade; "jag är med och bygger en katedral". Visionen av den levande "katedralen" vill vi hålla levande utifrån vårt uppdrag som styrelse och bidra till att den omfattas av allt flera.

Agneta Thellbro, kyrkorådets ordförande

GUDSTJÄNST & VERKSAMHET

Vad vore landsbygden och småstäderna utan Svenska kyrkans verksamhet?

Som en del i samhällsbygget erbjuder Svenska kyrkan ett mycket stort utbud av verksamheter för de allra yngsta och för barn- och ungdomar. För äldre bryter vi ensamhet och isolering med dagaktiviteter och besök.

Varje vecka engageras mer än 1500 människor inom våra fem församlingar.

Här går det att mötas i gudstjänster och aktiviteter och tillsammans finna efterlängtat gemenskap, som leder till hopp och framtidstro.

Ett bildkollage från året



Skotergudstjänst på Sagatun, Blajken, Vilhelmina.



Lycksele Soul Kids sjunger på "Gudstjänst för alla åldrar" i Norrängskyrkan, Lycksele.



Luciatåget är på väg in. Forsdalakyrkan, Lycksele.



Andakt med "Huset fullt", barnverksamhet i Vilhelmina församlingshem.

GUDSTJÄNST & VERKSAMHET



Gudstjänst vid barnverksamhetens avslutningsläger, Vilhelmina kyrka.



Miniorer och Juniorer framför ett drama med sång på adventsgudstjänst i Forsdalakyrkan.



Fisketur med nyanlända, Lycksele församling.



Syföreningens sensommarutflykt till Mårdsseleforsen, Lycksele församling.



Lycksele Soul Teens på Soul Childrenfestival i Oslo.



Badläger i Vilhelmina med barnverksamheten "Huset fullt".

GUDSTJÄNST & VERKSAMHET



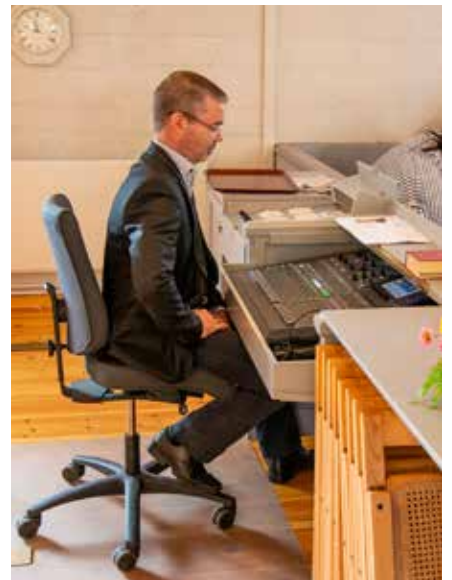
Konfirmationsgudstjänst i Lycksele kyrka.



Svenska kyrkans Unga, Vilhelmina.
Besök på JUMP i Umeå.



Iskyrkan i Vilhelmina 2018.



Kyrkvaktare i tjänst, Lycksele kyrka. Ljudkvalité är en mycket viktig del av det som sker i kyrkorummen.



NO HANDS! Svenska kyrkans Unga, Vilhelmina.



Svenska kyrkans Unga, Vilhelmina. Läger vid Skuleberget.

GUDSTJÄNST & VERKSAMHET



Stensele församling har i samarbete med Storumans kristna råd varit värd för "Gemensamt julfirande" på julafton under flera års tid. God mat och glädje och sorl vid borden.



Lucia i Vilhelmina kyrka med gospelmusik och luciatåg.



Komminister Peter Westerberg avtackas i Dorotea-Risbäcks församling av konstnären Carina Oscarsson.



Gökotta på Hembygdsområdet i Dorotea.



Minnesgudstjänst på Alla helgons afton i Dorotea kyrka.



Delaktig publik under konfirmeringsgudstjänst i Lycksele kyrka.

GUDSTJÄNST & VERKSAMHET



Drive-In-vigslar vid Lycksele kyrka för andra året i rad.



Ett lyckligt långväga brudpar som rest från Kiruna för att viga under Motorveckan i Lycksele.



Saxnäs barnverksamhet.



Ny midsommarstång på väg upp i Fatmomakke/Faepmie.



Julgransplundring på församlingsgården i Storuman

UNDERVISNING

Konfirmation i pastoratet

Konfirmationen är ett erbjudande till alla som är nyfikna på vad den kristna tron är och står för.

Under konfirmandtiden får du bland annat genom diskussioner, samtal och gudstjänster möjlighet att fundera över vem du är och vad du tror. Det handlar om trosfrågor som vem Jesus är och vad det står i Bibeln. Men också om grundläggande mänskliga frågor, till exempel om vad som är rätt och orätt, om vänskap, kärlek, sex, om mening- en med livet. Frågor som alla människor ställs inför därför att ingen lever sitt liv ensam.



Konfirmationsgudstjänst i Lycksele kyrka.

Barn- verksamhet i pastoratet

Det finns alltid något för alla åldrar och på många olika platser inom Södra Lapplands pastorat.

Allt från liten och nyfödd till den som är förälder. Vad som erbjuds beror lite grann på vilka som bor och engagerar sig i den kyrka som finns i ens närhet.

Nästan varje dag året runt samlar barn- och ungdomsverksamheterna hundratals och är en del i församlingarnas dopuppföljande arbete, även om det går att delta fastän man ännu inte är döpt.



Kyrkans unga från Stensele församling på läger i Umeå.



En ängel i Saxnäs kyrka, Vilhelmina församling.



Familjedag på stan. Lycksele församling i samarbete med kommunen.

Möte med människor...

Diakonalt arbete innebär bland annat att anställda inom Svenska kyrkan och frivilliga medarbetare möter människor i olika situationer.

Att se sin medmänniska och sin nästa är centralt i den kristna tron.

Diakoni inom Svenska kyrkan har en karitativ profil vilket innebär en social inriktning med kärleksfullt tjänande av människor. Ordet *karitativ* kommer från det latinska ordet *caritas* som betyder kärlek.

Inom Södra Lapplands pastorat finns det anställda diakoner. Diakonin som verksamhet är församlingarnas uppgift och diakonerna leder och fördelar arbetet ute bland människorna i vardagslivet.

Församlingarna har även många frivilliga som gör ett viktigt och uppskattat arbete i nära samverkan med diakonerna. Frivilliga insatser är en mycket betydelsefull del inom Svenska kyrkans verksamhet och en i många fall unik företeelse jämfört med människors engagemang ute i det övriga samhället.

Södra Lapplands pastorat ser två övergripande prioriteringsområden inom det diakonala arbetet.

- Att stödja barn och ungdomar genom att minska utsattheten i deras livssituation samt förebygga ensamhet och självskadebeteende.
- Bidra till ökad trygghet och gemenskap för den växande gruppen äldre.



Sjukhuskyrkan finns i Södra Lapplands pastorat på Lycksele lasarett.

Den är ett komplement och stöd tillsammans med allt annat som sjukvården erbjuder. Dygnet runt kan en präst eller diakon nås i akuta ärenden och på entréplan finns "Stilla Rum" som alltid är öppet för stunder av stillhet och eftertanke. En eller flera gånger i veckan bjuder Sjukhuskyrkan in till sångandakt på någon av sjukhusets avdelningar



Sjukhuskyrkan

Missionen finns i allt

Inom församlingen, bland medlemmarna och i gudstjänsten.

När Jesus levde på jorden berättade han om Guds villkorslösa kärlek till människorna. Han visade också hur han vill att vi lever och hur vi är mot varandra och skapelsen – och sprider Guds kärlek vidare. Det är utgångspunkten för Svenska kyrkans arbete idag.

Allt som görs och utförs inom Svenska kyrkan har att göra med mission eftersom verksamheterna vill hjälpa människor att leva nära Jesus.

Södra Lapplands pastorat är ett område med minoritetsbefolkning. När det gäller samverkan med den samiska befolkningen arbetar Svenska kyrkan i södra Lappland på flera olika nivåer. Ett långsiktigt arbete är igångsatt med översättning av olika sorters information till samiska, både på våra webbplatser och i gudstjänstprogrammen. En annan väg till relationsbygge och mission är att via de samiska förvaltningskommunernas minoritetssamordnare erbjuda stöd som kyrka i det samiska samhället.

Att tala ett annat språk ska inte begränsa möjligheten att delta i en gudstjänst och att kunna läsa några texter på sitt hemspråk är en positiv upplevelse för många. Arbetet med att integrera människor från andra kulturer i församlingarnas ordinarie verksamhet fortsätter, och det är verkligen glädjande att det i flera barn- och familjegrupper nu fungerar bra.



Byggnadsvård för framtiden

Södra Lapplands pastorat äger totalt 88 uppvärmda byggnader inklusive 16 kyrkor vilket innebär ett omfattande bevarandansvar inför framtiden.

För att ligga steget före tidens obevekliga påverkan måste det finnas en löpande underhållsplanering för fastigheterna och renovering och reparationsarbeten pågår ständigt inom det 26 000 km² stora området. För att allt ska fungera praktiskt krävs det kommunikation och ständiga kontakter mellan många människor.

Svenska kyrkan tar ett stort ansvar för kommande tiders generationer genom att tillgängliggöra byggnaderna och bevara kulturarvet för framtiden.



Vindflöjel på Umnäs kyrka, Stensele församling.

Några glimtar från pastoratet där byggnaderna får nödvändigt underhåll och säkerhet prioriteras.



Pastoratets kyrkogårds- och fastighetschef på takinspektion i Risbäck.



På våra kyrkogårdar finns det många träd. Här har grenar blåst ned från de åldrande popplarna på gamla kyrkogården i Lycksele efter en höststorm. Beslut togs sent på året att de måste tas ned på grund av säkerhetsrisken.



Fatmomakke/Faepmie kyrka sedd från skyliften vid inspektion.

Södra Lapplands pastorats kyrkogårdar och begravningsplatser

2018 bestod Södra Lapplands pastorat av fem församlingar med 26 kyrkogårdar och begravningsplatser.

Kyrkogårdsförvaltningen i pastoratet ansvarar för begravningsverksamheten inom dessa församlingar vilket innebär att begravningsavgiften är gemensam och att de avgifter som tas ut för bland annat gravskötsel också är gemensamma.

Årligen görs det runt 400 gravsättningar och totalt finns ca 16 500 gravar inom pastoratets förvaltningsområde. Många av dessa gravar innefattas av kulturminneslagen. Varje år ansvararas det för ca 4000 planteringar och bevattningar. Pastoratets kyrkogårdar besöks årligen av tusentals människor, människor i sorg som mist någon anhörig, människor som söker gravar efter släktingar eller besöker våra kyrkogårdar av andra anledningar.

I dagsläget är begravningsverksamheten indelad i två distrikt. Det östra distriktet består av Åsele-Fredrika och Lycksele församlingars kyrkogårdar och det västra distriktet av Vilhelmina, Dorotea-Risbäck och Stensele församlingars kyrkogårdar.



Askgravlunden på kyrkogården i Vilhelmina.

Ständig anpassning av kyrkogårdarna inför framtiden

Under 2018 har pastoratet fortsatt arbetet med att anpassa kyrkogårdarna utifrån människors aktuella behov.

Förhållande till begravningsförändras och det innebär till exempel att fler väljer askgravlund eller minneslund och då behövs ytor och områden för det.

Nu finns askgravlundar i Lycksele, Stensele och Vilhelmina församlingar. En askgravlund är mer lik en minneslund än en traditionell grav. Jämfört med en minneslund är askgravlunden av mindre anonym karaktär eftersom anhöriga har rätt att närvara vid gravsättningen av askan samt då det finns möjlighet att få namnet på en namnplatta.

Svar på frågor om allt som rör begravning och kyrkogårdarna kan man få genom att kontakta något av begravningsverksamhetens distrikt via:

www.svenskakyrkan.se/sodralappland



Svenska kyrkan i södra Lappland i siffror

26

Kyrkogårdar och begravningsplatser

4119

Planteringar och bevattningar

16527

Gravar

43000

Plantor

Bilder från 6 kyrkogårdar



Gravkapell och vaktmästeri på Fredrika kyrkogård.



Friden vid bäcken. Berglunda skogskyrkogård, Lycksele



Kyrkogården i Fatmomakke/Faepmie får nytt staket.



Kyrkogården i Umnäs.



Sommararbete på Lycksele gamla kyrkogård.



Gravkapellet på kyrkogården vid Dorotea kyrka.

Begravnings pastoral



Svenska kyrkan är huvudman för hela begravningsväsendet. Det innebär att kyrkan har ansvar för begravningen, att god service upprätthålls i alla led och att en lokal kan erbjudas för begravningen. Såväl för medlemmar i kyrka eller kapell, som för icke medlemmar i lokal utan religiösa symboler.

Södra Lapplands pastorat består av fem församlingar med tillhörande kyrkogårdar. I varje församling finns en församlingssherde som leder arbetet i det lokala sammanhanget på kyrkoherdens uppdrag. Varje kyrkotillhörig har rätt till en begravningsgudstjänst i kyrka eller kapell.

I begravningsgudstjänsten tar vi avsked och överlämnar den döde till Guds barmhärtiga händer. Gudstjänsten präglas av sorg, allvar och hopp om evigt liv. Svenska kyrkan vill förmedla tilliten till Gud och gestalta en värdig avskedsgudstjänst. Så långt det är möjligt vill vi tillmötesgå de anhörigas önskemål så länge det är förenligt med Svenska kyrkans syfte med gudstjänsten.



Den som inte är medlem i Svenska kyrkan har inte rätt till begravningsgudstjänst, men väl rätt till begravning. Önskas i sådana situationer att hålla en borgerlig begravning, tillhandahålls en neutral lokal. Är det kommunen som bokar begravning av kyrkotillhörig utan anhörig, utgör Svenska kyrkan anhörig och håller begravningsgudstjänst för den avlidne.

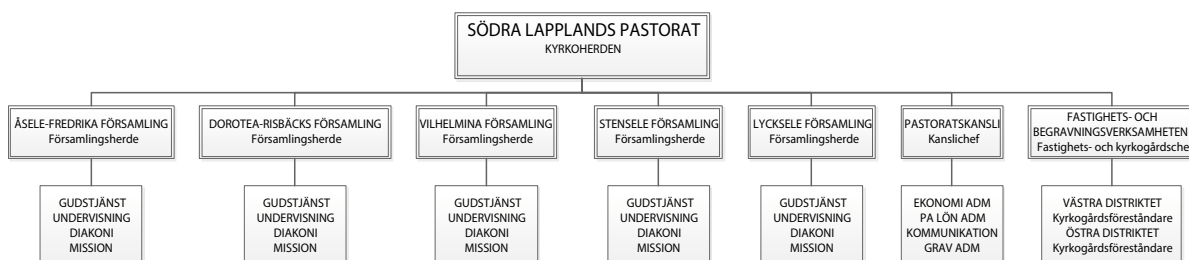
* pastoral betyder i detta sammanhang en instruktion för de präster som leder begravningsakter.



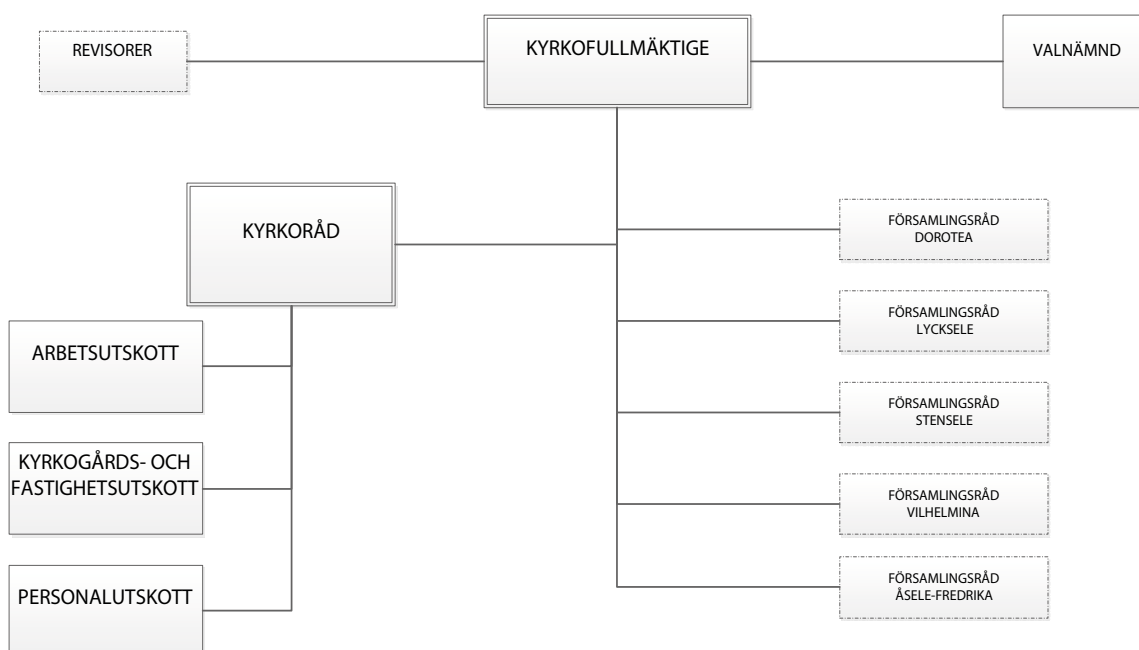
Årsredovisning 2018

Organisationsnummer: 252004-0623

Organisation



Förtroendemannanorganisation 2018



FÖRVALTNINGSBERÄTTELSE

Indelningsstyrelsen för Södra Lapplands pastorat överlämnar härmed årsredovisningen för verksamhetsåret 2018.

VERKSAMHETEN

I Södra Lapplands pastorat (252004-0623) samverkar Lycksele församling, Stensele församling, Vilhelmina församling, Åsele-Fredrika församling och Dorotea-Risbäck församling. De fem församlingarna utgör en kyrklig samfällighet enligt lag om Svenska kyrkan och Kyrkoordningen (KO) för Svenska kyrkan. Södra Lapplands pastorat tillhör Luleå stift och utgör mer än hälften av Södra Lapplands kontrakt som omfattar åtta församlingar. I likhet med alla församlingar inom Svenska kyrkan har våra församlingar uppdraget att fira gudstjänst, bedriva undervisning, utöva diakoni och bedriva mission – förkortat GUDM.

Hur GUDM ska utövas regleras av pastoratets församlingsinstruktion, FIN. FIN ska ses som ett instrument för stiftets tillsynsuppgift över församlingarna, samtidigt som den ger stiftet insyn i det lokala arbetet. Övrigt arbete inom organisationens ram är ett stöd för och en konsekvens av den grundläggande uppgiften - GUDM. Ändamålet främjas genom att det i församlingarna firas gudstjänst minst en gång i veckan. Därutöver bedrivs ett stort antal aktiviteter som konfirmandundervisning, barn- och ungdomsgrupper, läger, sorgegrupper, besöksverksamhet och själavård för att uppfylla den grundläggande uppgiften. Boende och besökare i församlingarna i alla åldrar nås därutöver genom musikevenemang och retreatar. Ett särskilt riktat ansvar har såväl sjukhuskyrkan skolkyrkan.

Begravningsverksamheten bedrivs enligt begravningslagen.

PASTORATETS ORGANISATION

Kyrkofullmäktige, är under mandatperioden 2018-2021 benämningen på Södra Lapplands pastorats högsta beslutande organ och väljs vid kyrkovalen vart fjärde år. Kyrkofullmäktige består av 29 ordinarie ledamöter som sammanträder minst två ggr per år. Kyrkofullmäktige har att ta ställning till frågor av principiell karaktär, av stor ekonomisk betydelse, omfattande strukturella eller organisatoriska förändringar och investeringar.

Kyrkorådet, valt av fullmäktige, är pastoratets styrelse i enlighet med kyrkoordningen. Kyrkorådet utgörs av 15 ordinarie ledamöter och pastoratets kyrkoherde/dennes ställföreträdare. Kyrkoråd och kyrkoherde är gemensamt ansvariga för att den grundläggande uppgiften utövas. Kyrkoråd ansvarar för pastoratets förvaltningar för ekonomi, personal, fastigheter och kyrkogårdar och är övergripande tillsynsmyndighet, om ej kyrkofullmäktige beslutar annat. Kyrkorådets utskott, (arbetsutskott, personalutskott och kyrkogårds-/fastighetsutskott) med pastoratets kansli som stöd, utreder, bereder och avger yttranden och förslag i ärenden för vidare handläggning och beslut.

I respektive församling inom pastoratet finns ett *församlingsråd* vars huvudsakliga uppgifter avser gudstjänstlivet och församlingens kristna gemenskap.

Utöver gällande lagstiftning tillämpar pastoratet även inomkyrkliga regelverk och dokument såsom kyrkoordningen (KO), Svenska kyrkans bestämmelser (SvKB), församlingsinstruktion (FIN) och medelsförvaltningspolicyn.

Begravningsombuden utses av kommunerna för godkännande av Länsstyrelsen. I Storumans kommun (Stensele församling) har Robin Ramstedt utsetts som begravningsombud, Vilhelmina kommun Tarja Eliasson, Åsele kommun David Häggblad, Dorotea kommun Knut Isaksson och Lycksele kommun Rakel Stenberg. Deras uppgift är att bevaka och agera i frågor som rör begravningsverksamheten för de medborgare som inte är medlemmar i Svenska kyrkan.

PASTORATETS FUNKTION

Pastoratet har som pastoralt område det övergripande ekonomiska ansvaret för alla församlingarnas uppgifter och fungerar som ett samverkans- och resursorgan för församlingarna. Beslut om budget och kyrkoavgiftens storlek ska därmed fattas enbart av pastoratets beslutande organ. Man är även arbetsgivare för alla anställda och ansvarar för den fasta egendomen inom pastoratet. Pastoratet får även lämna bidrag till internationell diakoni och mission och får bedriva näringsverksamhet om den har naturlig anknytning till den grundläggande uppgiften.

Svenska kyrkan har på uppdrag av staten huvudmannskapet för begravningsverksamheten (utom i Stockholm och Tranås), med det ansvar som följer av begravningslagen. Södra Lapplands pastorat svarar för huvudmannskapet lokalt. Ansvaret omfattar de allmänna begravningsplatserna i pastoratet med dess praktiska hantering samt administrationen av begravningsverksamheten. Begravningsverksamhetens intäkter och kostnader särredovisas. Från och med 2017 finns en fastställd gemensam begravningsavgift för hela landet, (utom i Stockholm och Tranås).

	2018	2017	2016	2015	2014
Antal gudstjänstbesökare	45 909	47 377	50 431	47 281	46 846
Antal besökare i kyrkliga handlingar	20 824	17 724	21 698	23 546	21 865
Antal döpta	149	161	190	164	155
Antal konfirmander	53	92	64	108	87
<u>Öppen verksamhet</u>					
Antal deltagare i barn och ungdomsverksamhet	4 740	4 992	6 506	4 101	5 770
Antal deltagare i vuxenverksamhet	4 221	4 680	1 849	4 820	4 507
Antal aktiva inträden	58	32	23	27	34
Antal aktiva utträden	272	279	305	171	123

RESULTAT OCH STÄLLNING

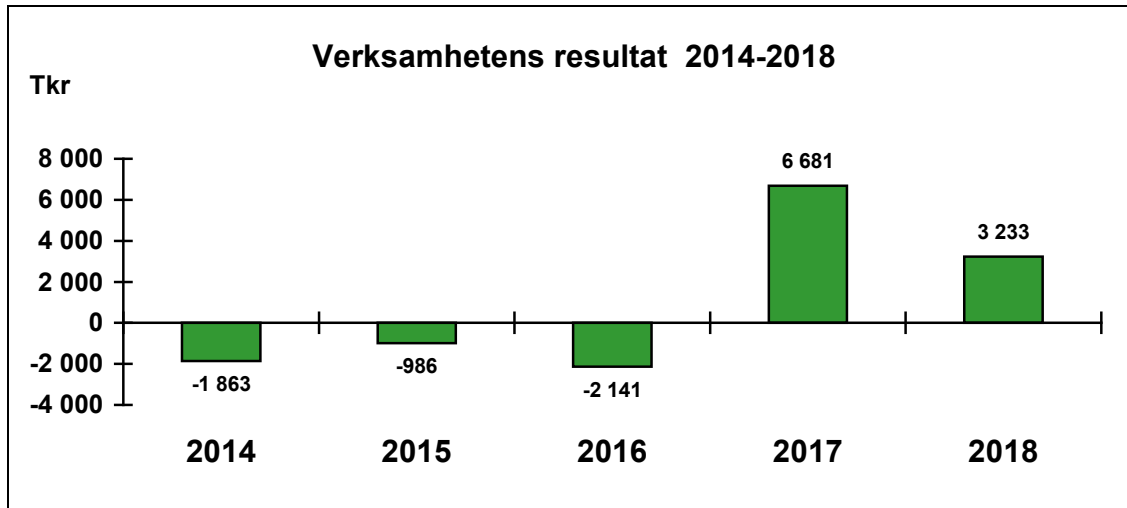
Svenska kyrkans verksamhet finansieras i huvudsak med den kyrkoavgift som medlemmarna betalar via skattsedeln. Kyrkoavgiften i Södra Lapplands pastorat är 1,40 kr (1,40 kr) per hundralapp.

Begravningsverksamheten finansieras med en begravningsavgift som är obligatorisk för alla skattskyldiga. Begravningsavgiften uppgick 2018 till 24,2 öre per hundralapp (24,6 öre)

Verksamhetens intäkter ökade med 1 579 tkr och uppgick till 97 282 (95 703) tkr. Den största intäktskällan är kyrkoavgiften. Utfallet av kyrkoavgiften för 2018 ökade till 57 735 tkr (55 997)

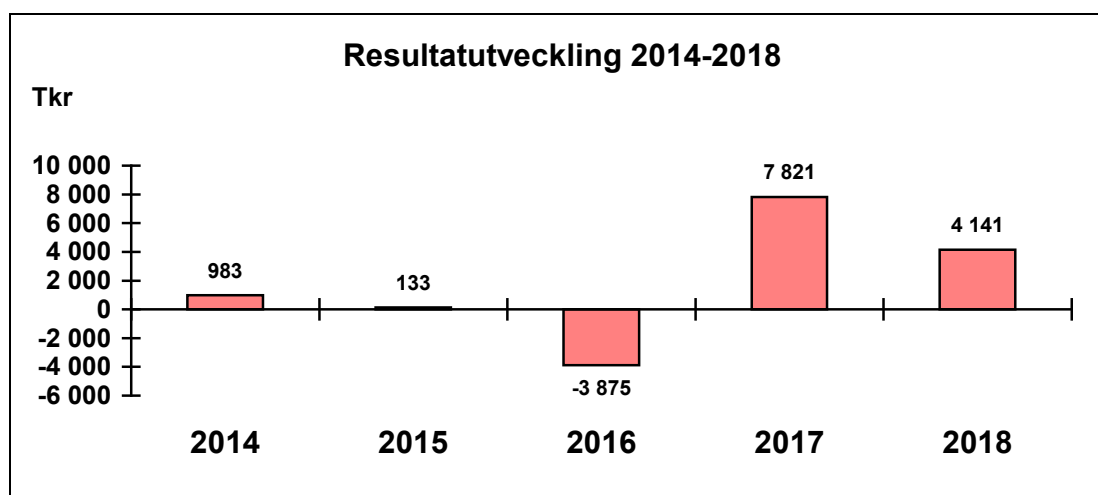
Verksamhetens kostnader ökade med 5 105 tkr, till 94 049 tkr (88 944 tkr).

Pastoratet redovisar ett positivt *verksamhetsresultat*, 3 233 (6 759) tkr.



Pastoratet har under året kunnat öka investeringarna i Ethos fonder, Nordea Institutionella fonder och Swedbank aktiefonder. Resultatet från de finansiella placeringarna uppgick 2018 till 908 tkr.

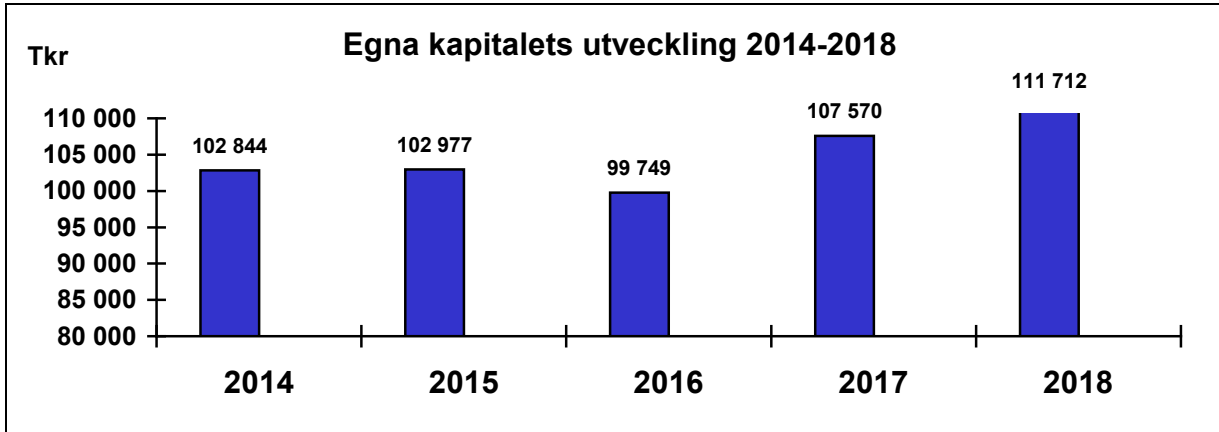
Årets resultat uppgår därmed till 4 141 tkr (7 821) tkr.



De totala tillgångarna ökade med 8 686 tkr, och uppgick vid årets slut till 139 829 tkr (131 143) Bokförda värdet på *anläggningstillgångarna* är 109 617 (102 622) tkr. Bland anläggningstillgångarna finns långfristiga värdepapper till ett bokfört värde av 61 908 (51 004) tkr. *Omsättningstillgångarna* – kortfristiga fordringar och placeringar samt likvida medel – uppgick till 30 212 (28 521) tkr. Bokförda värdet på kortfristiga placeringar i aktier och

räntebärande papper uppgick, till 11 460 (7 469) tkr. På bankkonton finns 16 944 (16 589) tkr placerade.

Eget kapital visar skillnaden mellan samtliga bokförda tillgångar och skulder. Det egna kapitalet ökade med årets resultat, 4 141 tkr, till 111 712 (107 571) tkr.



Målkapitalet uppgår 2018 till 83 487 tkr.

Flerårsöversikt

Allmänna förutsättningar	2018	2017	2016	2015	2014
Befolkning (antal)	28 744	28 899	28 950	29 016	29 108
Tillhöriga per den 31 dec (antal)	20 001	20 473	21 120	21 681	22 177
Tillhöriga per den 31 dec (%)	69,58	70,8	72,9	74,7	76,2
Kyrkoavgift exkl. stiftsavgift (%)	1,40	1,40	1,25	1,25	1,227
Begravningsavgift (%)	0,242	0,246	0,405	0,405	0,361
Medeltalet anställda	97	98	99	108	109
Resultat (tkr)					
Verksamhetens intäkter	97 282	95 703	83 482	84 656	82 077
Verksamhetens resultat	3 233	6 759	-2 141	-986	-1 863
Resultat från finansiella investeringar	908	1 062	-1 733	1 120	2 846
Årets resultat	4 141	7 821	-3 874	133	983
Kyrkoavgift exkl. stiftsavg. tkr	57 735	55 997	48 035	48 943	48 064
Personalkostn./vhet intäkter (%)	61,40	58,78	64,0	64,0	64,9
Av- o nedskrivn./vhet intäkter (%)	6,10	5,96	7,2	6,9	7,0
Ekonomisk ställning					
Målkapital tkr	83 487	83 487	81 850	75 272	75 592
Eget kapital tkr	111 712	107 570	99 750	102 977	102 844
Soliditet (%)	79,9	82,03	83,1	83,5	83,5
Värdesäkring av eget kapital (%)	3,8	7,84	-3,7	0,13	0,97
Likviditet (%)	163,7	188	178	239	221

Nyckeltalsdefinitioner.**Kyrko- och begravningsavgift (%)**

Anges i procent av den kommunalt beskattningsbara inkomsten.

Personalkostnader/verksamhetsintäkter (%)

Uppgiften beräknas som resultaträkningens personalkostnader dividerat med resultaträkningens summa verksamhetsintäkter.

Av- och nedskrivningar/verksamhetens intäkter (%)

Uppgiften beräknas som resultaträkningens av- och nedskrivningar av anläggningstillgångar dividerat med resultaträkningens summa verksamhetens intäkter.

Soliditet (%)

Uppgiften beräknas som utgående eget kapital dividerat med balansomslutningen (total tillgångar i balansräkningen).

Värdesäkring av eget kapital %

Uppgiften beräknas som årets resultat dividerat med ingående eget kapital.

Likviditet (%)

Uppgiften beräknas som utgående omsättningstillgångar dividerat med kortfristiga skulder.

VÄSENTLIGA HÄNDELSER UNDER ÅRET

Lycksele står inför den största repatriering som gjorts i Sverige. Arbetet med att genomföra ett återbördande, s k repatriering, av mänskliga kvarlevor i Lycksele har pågått ett par år och viktiga steg har nu tagits för att kunna genomföra en ceremoni på Urfolkens dag, 9 augusti 2019. Under 2018 har möten hållits med en arbetsgrupp där Länsstyrelsen, Svenska kyrkan, Västerbottens museum, Sametinget och Skogsmuseet i Lycksele deltagit. Lycksele kommun är också involverade och menar att det här är en viktig symbolisk handling med stor betydelse för Lycksele som samhälle. Lycksele kommun har tillsatt en projektledare som ska leda processen fram till ceremoni och dokumentation med koppling in i framtiden. Svenska kyrkan nationell nivå har efter ansökan från pastoratet, beslutat att bidra med ekonomiskt stöd till denna tjänst. Pastoratet bidrar med arbetskraft i och med att en av informatörerna sitter med i arbetsgruppen.

FRAMTIDA UTVECKLING

Farhågorna inför framtiden ligger i den utflyttning som sker från inlandskommunerna, att församlingarna har en stor andel äldre medlemmar och därtill låga födelsetal samt utträdena ur Svenska kyrkan.

Stora delar av våra kostnader är fasta vilket innebär att befolkningsminskningen, generationsväxlingen och utträdena påverkar vår förmåga att tillhandahålla den verksamhet vi önskar.

Under de kommande åren beräknas ungefär 3,5 mkr årligen krävas till underhåll av pastoratets fastigheter.

FINANSIELLA INSTRUMENT

Pastoratets riktlinjer för kapitalförvaltning regleras i ett av Kyrkofullmäktige fastställt medelsförvaltningsreglemente. Gällande reglemente antogs 2014 och innehåller bl a regler för portföljsammansättning, avkastningsmål och etiska riktlinjer för förvaltningen. Vid utgången av 2018 hade pastoratet långfristiga värdepappersinnehav ett marknadsvärde om 64 370 tkr och marknadsvärdet på de kortfristiga placeringarna uppgick till 12 574 tkr.

MILJÖINFORMATION

Pastoratet bedriver ingen, enligt miljöbalken tillstånds- eller anmälningspliktig verksamhet.

KOLLEKTER

Kollekter (tkr)	2018	2017	2016	2015	2014
Förmedlade rikskollekter	139	133	128	175	155
Förmedlade stiftskollekter	42	39	47	37	47
Förmedlade församlingsskolllekter	131	63	74	104	86
<u>Församlingsskolllekter till egen verksamhet</u>	<u>56</u>	<u>52</u>	<u>51</u>	<u>48</u>	<u>56</u>
Summa kollekter	368	287	300	364	344

En riks- eller stiftskollekt tas upp till samma ändamål och på samma dag i hela landet/hela stiftet. Kollektändamål och dagar fastställs av Kyrkostyrelsen respektive Domkapitlet. Församlingsskolllekter beslutas i församlingen. En förmedlad församlingsskolllekt tas upp till förmån för en annan juridisk person. Förmedlade kollekter tas inte upp i församlingens resultaträkning.

FÖRVALTADE STIFTELSE

Vilhelmina församling förvaltar en stiftelse, Makarna Solveig och Sam Sundins stiftelse med ett kapital av 1 500 tkr.

I Södra Lapplands pastorat förvaltas två stiftelser. En för Dorotea-Risbäcks församling, Stiftelsen Johan Fjellstedt, med ett kapital av 412 tkr, samt Lycksele församlingss Sociala Samfonden, med ett kapital av 208 tkr .

Grunduppgifter

Allmänna uppgifter

Enhetens namn	Södra Lapplands pastorat
Organisationsnummer	252004-0623
Auktoriserad revisor	Öhrlings Price Water Coopers

Tilläggsupplysningar

Prästlönetillgångar

2018

2017

Andelar i prästlönetillgångar, antal	23,479	23,479
--------------------------------------	--------	--------

Nedskrivning materiella anläggningstillgångar

Nedskrivningsobjekt	Stensele församlingsexpedition
Nedskrivningsbelopp, tkr	500

Deklarerad skattefordran som inte tagits upp i balansräkningen

Värde på eventuell fordran, tkr	2 416
---------------------------------	-------

Kyrkkonto och checkräkningskredit

	2018	2017
Kyrkkonto, behållning	7 704	9 036
Checkräkningskredit	0	0

Villkorade bidrag

Avseende bidrag som inte intäktsförts finns följande ansvarsförbindelser och eventual tillgångar knutna: Dorotea Risbäck diakoni, Ingeborg Holmgrens testamente, Barnens Julgåva, Fatmomakke kyrka invändigt samt Orgelfonden

Resultaträkning

Belopp i kr	Not	2018
Verksamhetens intäkter		
Kyrkoavgift		57 735
Begravningsavgift	2	24 656
Ekonomisk utjämning	3	1 620
Utdelning från prästlönetillgångar	4	1 350
Erhållna gåvor	5	128
Erhållna bidrag	6	7 726
Nettoomsättning	7 8	3 993
Övriga verksamhetsintäkter		72
Summa verksamhetens intäkter		97 280
Verksamhetens kostnader		
Kostnader för varor, material och vissa köpta tjänster		-107
Övriga externa kostnader	8 9	-28 247
Personalkostnader	10	-59 759
Av- och nedskrivning av materiella anläggningstillgångar	11	-5 935
Övriga verksamhetskostnader		
Summa verksamhetens kostnader		-94 048
Verksamhetens resultat		3 232
Resultat från finansiella investeringar	12	
Resultat från finansiella anläggningstillgångar		1 133
Övriga ränteintäkter och liknande resultatposter		-220
Räntekostnader och liknande resultatposter		-4
Resultat efter finansiella poster		909
ÅRETS RESULTAT		4 141

Balansräkning

TILLGÅNGAR, kr	Not	2018	2017
Anläggningstillgångar			
<i>Materiella anläggningstillgångar</i>			
Byggnader och mark	13	38 443	40 654
Inventarier, verktyg och installationer	14	9 193	10 891
Pågående nyanläggning och förskott avseende materiella anläggningstillgångar	15	72	72
		47 708	51 617
<i>Finansiella anläggningstillgångar</i>			
Långfristiga värdepappersinnehav	16	61 823	50 918
Långfristig fordran bergavningsverksamhet	2		
Övriga långfristiga fordringar	17	85	85
		61 908	51 003
Summa anläggningstillgångar		109 616	102 620
Omsättningstillgångar			
Varulager			
<i>Kortfristiga fordringar</i>			
Kundfordringar		222	347
Skattefordringar			147
Övriga fordringar		342	930
Förutbetalda kostnader och upplupna intäkter	18	1 241	3 184
		1 805	4 608
Kortfristiga placeringar		11 460	7 469
Kassa och bank	19	16 944	16 589
Summa omsättningstillgångar		30 209	28 666
Summa tillgångar		139 825	131 286

Balansräkning

EGET KAPITAL OCH SKULDER, tkr	Not	2018	2017
Eget kapital			
Balanserat resultat		107 570	99 749
Årets resultat		4 141	7 821
Summa eget kapital		111 711	107 570
 Avsättningar			
Långfristiga skulder			
Gravskötselskuld	20	5 202	5 408
Skuld begravningsverksamhet	2	4 454	3 044
Övriga skulder			
Summa långfristiga skulder		9 656	8 452
 Kortfristiga skulder			
Skuld begravningsverksamhet	2	3 044	685
Leverantörsskulder		2 486	2 633
Gravskötselskuld	20	646	643
Skatteskulder		498	
Övriga skulder	21	2 641	2 519
Villkorade bidrag	22	718	686
Upplupna kostnader och förutbetalda intäkter	23	8 425	8 098
Summa kortfristiga skulder		18 458	15 264
 Summa eget kapital och skulder		139 825	131 286

Eget kapital

	Balanserat resultat	Församlings- kyrkas fastig- hetsfond	Årets resultat	Summa eget kapital
Eget kapital 1 januari 2017	103 624		-3 874	99 749
Omföring av föregående års resultat	-3 874		3 874	
Rättelse av fel före räkenskapsårets början				0
lanspråktagande av församlingskyrkas fastighetsfond	0			
Årets resultat			7 820	7 820
Utgående balans 31 december 2017	99 750	0	7 820	107 570

	Balanserat resultat	Församlings- kyrkas fastig- hetsfond	Årets resultat	Summa eget kapital
Ingående balans 1 januari 2018	99 749	0	7 820	107 569
Omföring av föregående års resultat	7 820		-7 820	
Rättelse av fel före räkenskapsårets början				0
lanspråktagande av församlingskyrkas fastighetsfond	0			
Årets resultat			4 141	4 141
Eget kapital 31 december 2018	107 569	0	4 141	111 710

Not 24

Kassaflödesanalys

Belopp i kr	2018	2017
Den löpande verksamheten		
Resultat efter finansiella poster	4 141	7 821
Justeringar för poster som inte ingår i kassaflödet		
Av- och nedskrivningar	5 935	5 821
Ökning/minskning av avsättningar		
Resultat vid försäljning av anläggningstillgångar	-11	-261
Övriga poster som inte ingår i kassaflödet		
Summa justeringar	5 924	5 560
Betald inkomstskatt avseende näringsverksamhet	0	0
Kassaflöde från den löpande verksamheten före förändringar av rörelsekapitalet	10 065	13 381
Kassaflöde från förändring i rörelsekapital, långfristig gravskötselskuld och ändamålsbestämda medel		
Minskning/ökning av kortfristiga fordringar	2 655	-1 987
Ökning/minskning av kortfristiga skulder	3 340	290
Minskning/ökning av långfristig fordran till begravningsverksamheten	0	
Ökning/minskning av långfristig gravskötselskuld	-206	-4
Ökning/minskning av långfristig skuld till begravningsverksamheten	1 410	3 044
Kassaflöde från den löpande verksamheten	17 264	14 724
Investeringsverksamheten		
Förvärv/tillverkning av materiella anläggningstillgångar	-2 025	-3 748
Försäljning av materiella anläggningstillgångar	11	217
Förvärv av finansiella anläggningstillgångar	-10 954	-10 867
Försäljning av finansiella anläggningstillgångar	49	-115
Kassaflöde från investeringsverksamheten	-12 919	-14 513
Finansieringsverksamheten		
Upptagna lån	0	
Amortering av lån	0	
Kassaflöde från finansieringsverksamheten	0	0
Årets kassaflöde	4 345	211
Likvida medel vid årets början	24 058	23 847
Likvida medel vid årets slut	28 403	24 058
Specifikation av likvida medel vid årets slut	2018	2017
Kassa och bank	16 944	16 589
Kortfristiga placeringar	11 460	7 469
	28 404	24 058

Tilläggsupplysningar

Not 1 Redovisnings- och värderingsprinciper

Redovisnings- och värderingsprinciper

Årsredovisning för församlingar och pastorat upprättas enligt årsredovisningslagen (1995:1554), begravningslagen (1990:1144) och Bokföringsnämndens BFNAR 2012:1 Årsredovisning och koncernredovisning (K3). "

Vidare tillämpas rekommendationer utgivna av Svenska kyrkans Redovisningskommitté (KRED). Redovisningsprinciperna är oförändrade i jämförelse med föregående år, om inget annat anges.

Intäktsredovisning

Intäkter redovisas till det verkliga värde av vad som erhållits eller kommer att erhållas

Kyrkoavgift och begravningsavgift

Svenska kyrkans huvudintäkt utgörs av kyrkoavgiften. I enlighet med lag om avgift till registrerat trossamfund får Svenska kyrkan statlig hjälp med uppörd, taxering och indrivning av kyrkoavgiftsmedlen. Det slutliga utfallet av kyrkans avgiftsunderlag erhålls först två år efter avgiftsgrundande år och därför är Svenska kyrkan berättigad att uppbära ett förskott från staten, fördelat med en tolfedel per månad. Samtidigt med utbetalningen av förskottet sker en avräkning av det slutliga avgiftsunderlaget två år tillbaka. Kyrkoavgiften intäktsredovisas i takt med utbetalningarna från staten.

Sedan 2017 gäller enhetlig begravningsavgift i hela landet förutom i Stockholms och Tranås kommuner.

Församlingar och pastorat, det vill säga begravningshuvudmännen, erhåller för året den begravningsavgift som fastställts av Kammarkollegiet, vilken i sin tur baseras på det preliminära kostnadsunderlag som huvudmännen redovisat till kollegiet. Den i resultaträkningen redovisade begravningsavgiften motsvarar det faktiska kostnadsunderlaget d.v.s. det belopp som erfordrats för att bedriva årets begravningsverksamhet. Se även begravningsverksamhetens särredovisning, not 4.

Erhållna gåvor, bidrag och offentliga bidrag

Erhållna gåvor redovisas som intäkt i den period de mottagits. Bidrag och offentliga bidrag intäktsredovisas efter hand som villkor som är förknippade med bidragen uppfylls. Bidrag till anläggningstillgångar har reducerat anskaffningsvärdet på dessa tillgångar.

Leasing

All leasing redovisas som operationell leasing, d.v.s. leasingavgifterna (inklusive en första förhöjd avgift) redovisas som intäkt/kostnad linjärt över leasingperioden. Detta gäller avsett om församlingen/pastoratet är leasetagare eller leasegivare. Uppgifterna om avgifter i noten är redovisade i nominella belopp. Med leasingperiod avses den period som leasetagaren har avtalat att leasa en tillgång.

Ersättning till anställda

Löpande ersättningar till anställda i form av löner, sociala avgifter och liknande kostnadsförs i takt med att de anställda utför tjänster. Eftersom alla pensionsförpliktelser klassificeras som avgiftsbestämda redovisas en kostnad det år pensionen tjänas in.

Materiella anläggningstillgångar

I församlingen/pastoratet finns materiella anläggningstillgångar redovisade enligt två olika definitioner i K3:

Som grundregel gäller att materiell anläggningstillgång är en fysisk tillgång som innehas för att bedriva näringsverksamhet (ge ekonomisk fördelar/kassaflöde).

För ideell sektor gäller att materiell anläggningstillgång också omfattar fysisk tillgång som innehas för det ideella ändamålet även om grundregeln inte är uppfylld.

De flesta anläggningstillgångar har klassificerats enligt den senare regeln då församlingens ändamål är religiös verksamhet.

Nedskrivningsprövning sker alltid för sådana tillgångar som inte längre uppfyller något av kraven ovan för att definieras som materiella anläggningstillgångar.

Inventarier med ett anskaffningsvärde under 50% av prisbasbeloppet har utifrån väsentlighetsbedömning redovisats som kostnad.

Materiella anläggningstillgångar redovisas till anskaffningsvärde minskat med avskrivningar. I anskaffningsvärdet ingår utgifter som direkt kan hänföras till förvärvet av tillgången.

En materiell anläggningstillgång som har betydande komponenter där skillnaden i förbrukning förväntas vara väsentlig, redovisas och skrivs av som separata enheter utifrån varje komponents nyttjandeperiod.

Materiella anläggningstillgångar skrivs av systematiskt över tillgångens bedömda nyttjandeperiod. När tillgångarnas avskrivningsbara belopp fastställs, beaktas i förekommande fall tillgångens restvärde. Linjär avskrivningsmetod tillämpas.

Mark, med undantag för begravningsverksamhetens mark, har obegränsad nyttjandeperiod och skrivs inte av. Begravningsplatsens mark skrivs av på 50 år.

Följande avskrivningstider tillämpas:

Kyrkogårdsmark	50 år
Markanläggning	30 år
Byggnader	komponent
Bilar	5-10 år
Datautrustning	3-5 år
Övriga inventarier, installationer och verktyg	3-10 år

Nedskrivningar av materiella anläggningstillgångar

När det finns indikation på att en materiell anläggningstillgångs värde har minskat, görs en prövning av nedskrivningsbehov. För tillgångar som sedan tidigare skrivits ned görs per varje balansdag en prövning av om återföring bör göras.

Finansiella instrument

Finansiella instrument redovisas enligt reglerna i K3 kap. 11 vilket innebär att värdering sker utifrån anskaffningsvärdet.

Finansiella instrument som redovisas i balansräkningen inkluderar värdepapper, kundfordringar och övriga fordringar, kortfristiga placeringar, leverantörsskulder och låneskulder. Instrumenten redovisas i balansräkningen när församlingen/pastoratet blir part i instrumentets avtalsmässiga villkor.

Finansiella tillgångar tas bort från balansräkningen när rätten att erhålla kassaflöden från instrumentet har löpt ut eller överförs och församlingen/pastoratet har överfört i stort sett alla risker och förmåner som är förknippade med äganderätten.

Långfristiga värdepappersinnehav

Innehaven i posten innehas på lång sikt och redovisas inledningsvis till anskaffningsvärde. I efterföljande redovisning värderas posten fortsatt i enlighet med lägsta värdets princip till det lägsta av anskaffningsvärde och marknadsvärde på balansdagen. De räntebärande tillgångarna redovisas i efterföljande redovisning till upplupet anskaffningsvärde. Nedskrivning redovisas i resultaträkningsposten Resultat från finansiella tillgångar. Nedskrivningsbehovet prövas individuellt.

Kundfordringar och övriga fordringar

Fordringar redovisas som omsättningstillgångar med undantag för poster med förfallodag mer än 12 månader efter balansdagen, vilka klassificeras som anläggningstillgångar. Fordringar tas upp till det belopp som förväntas betalas in efter avdrag för individuellt bedömda osäkra fordringar.

Kortfristiga placeringar

Värdepapper som är anskaffade med avsikt att innhas kortsiktigt redovisas inledningsvis till anskaffningsvärde och i efterföljande värderingar i enlighet med lägsta värdets princip till det lägsta av anskaffningsvärde och marknadsvärde.

Kassaflödesanalys

Kassaflödesanalysen upprättas enligt indirekt metod och visar in- och utbetalningar uppdelade på löpande verksamhet, investeringsverksamhet eller finansieringsverksamhet. Det redovisade kassaflödet omfattar endast transaktioner som medfört in- eller utbetalningar. Som likvida medel klassificeras, förutom kassamedel, disponibla tillgodohavanden hos banker och andra kreditinstitut, kyrkkontot samt kortfristiga likvida placeringar som är noterade på en marknadsplats.

Not 2 Begravningsverksamhet

Södra Lapplands pastorat är huvudman för begravningsverksamheten inom dess geografiska område. Begravningsverksamheten finansieras av begravningsavgiften. Begravningsavgiften får inte användas till annat än de uppgifter som anges i begravningslagen.

Begravningsverksamhetens särredovisning

Belopp i tkr	2018	2017
Verksamhetens intäkter		
Begravningsavgift- erhållet för året	29 110	24 036
Övriga intäkter	2 291	3 869
Summa verksamhetens intäkter	31 401	27 905
Verksamhetens kostnader		
Personalkostnader	-13 147	-13 094
Övriga kostnader	-10 941	-8 862
Av- och nedskrivningar av materiella anläggningstillgångar	-2 810	-2 851
Summa verksamhetens kostnader	-26 898	-24 807
Finansiella poster		
Ränteintäkter		
Räntekostnader	-49	-53
Begravningsverksamhetens överskott/underskott	4 454	3 045

Begravningsavgift redovisad i resultaträkningen

	2018	2017
Begravningsavgift- erhållet för året	29 110	24 036
Avgående överskott/tillkommande underskott enligt särredovisningen	-4 454	-3 045
Summa begravningsavgift redovisad i resultaträkningen	24 656	20 991

Huvudmannens fordran/skuld avseende begravningsverksamheten

	2018	2017
Ingående fordran (+)/skuld (-)	-3 729	-685
Reglering kvarvarande överskott	685	
Årets överskott (-)/underskott (+)	-4 454	-3 045
Utgående fordran (+)/skuld (-)	-7 498	-3 730
Varav långfristig fordran (+)/skuld (-)	-4 454	-3 044
Varav kortfristig fordran (+)/skuld (-)	-3 044	-685

Not 3 Ekonomisk utjämning

Alla församlingar och pastorat omfattas av ett inomkyrkligt utjämningssystem. Syftet med utjämningen är att omfördela en del av kyrkoavgiften och därigenom bibehålla möjligheten till en rikstäckande kyrklig verksamhet. Kyrkomötet beslutar om kriterierna för utjämningen.

Not 4 Utdelning från prästlönetillgångar

Södra Lapplands pastorat har 23,479 (23,479) andelar i avkastningen från de stiftsvis förvaltade prästlönetillgångarna. Prästlönetillgångarna är stiftelseliknande förmögenheter. Minst 50 % av avkastningen går till andelsägande församlingar och pastorat och resterande går till det inomkyrkliga utjämningssystemet. Andelarna innebär inget inflytande i förvaltningen och går ej heller att överlåta.

Not 5	Erhållna gåvor		
		2018	2017
	Gåvor redovisade i resultaträkningen		
	Församlingskollekt till egen verksamhet	56	54
	Gåva till församlingens verksamhet	72	146
		128	200

Not 6	Erhållna bidrag		
		2018	2017
	Kyrkoantikvarisk ersättning	230	1 492
	Kyrkounderhållsbidrag	179	
	Kyrkobyggnadsbidrag		830
	Övriga bidrag från stiftet	4 871	5 508
	Driftbidrag till kyrkans förskola	1 267	1 492
	Arbetsmarknadsbidrag	1 065	1 009
	Bidrag till egen specificerad verksamhet		
	Övriga bidrag	114	136
		7 726	10 467

Not 7	Nettoomsättning		
		2018	2017
	Gravskötselintäkter	2 205	2 182
	Hysesintäkter	368	360
	Deltagaravgifter	129	197
	Intäkter från näringsverksamhet	333	368
	Övriga intäkter	958	1 393
		3 993	4 500

Not8	Operationella leasingavtal		
	Uppgifter som leasetagare	2018	2017
	Framtida minileaseavgifter som ska erläggas avseende icke uppsägningsbara leasingavtal:		
	Förfaller till betalning inom ett år	470	294
	Förfaller till betalning senare än ett men inom fem år	1 880	483
	Förfaller till betalning senare än fem år		
	Under perioden kostnadsförda leasingavgifter	1 019	943

Den operationella leasingen utgörs i allt väsentligt av hyrda inventarier och lokaler. Storleken på de framtida leasingavgifterna redovisas till nominellt belopp. Variabla avgifter förekommer inte. Inventarier leasas på fyra år med möjlighet till utköp. Bilar leasas på tre år med möjlighet till utköp.

	Uppgifter som leasegivare	2018	2017
	Framtida minileaseavgifter som kommer att erhållas avseende icke uppsägningsbara leasingavtal:		
	Förfaller till betalning inom ett år	370	330
	Förfaller till betalning senare än ett men inom fem år	1 600	1 371
	Förfaller till betalning senare än fem år	400	355
	Under perioden erhållna leasingavgifter	370	299

Pastoratet har lägenheter som hyrs ut som tjänstebostad. Hyresförhållandet är reglerat enligt kyrkoordningen och kollektivavtal som innebär att när kyrkoherde/komminister lämnar sin tjänst ska bostaden frånträdas. Pastoratet har även en lägenhet som hyrs ut till privatperson. Där gäller en uppsägningstid på tre mån för respektive part.

Not 9 Arvode och kostnadsersättning till revisorer

Auktoriserade revisorer

PWC	2018	2017
Revisionsuppdrag	60	69
	60	69

Med revisionsuppdrag avses arbetsuppgifter som det enligt lag ankommer på församlingens eller pastoratets revisorer att utföra, rådgivning eller annat biträde som föränleds av iakttagelser vid sådana arbetsuppgifter.

Not 10 Personal

Medelantalet anställda	2018	2017
Kvinnor	55	56
Män	42	42
	97	98

I medelantalet anställda ingår inte anställda som uppburit ersättning som understiger ett halvt prisbasbelopp, 22 750 kr (22 400 kr). Detta har gjorts med stöd av BFNAR 2006:11.

Könsfördelning i kyrkorådet, antal på balansdagen	2018	2017
Kvinnor	12	12
Män	12	12
Könsfördelning bland ledande befattningshavare, antal på balansdagen		
Kvinnor	5	5
Män	8	8

Kvinnor i kyrkoråd/ledande befattning totalt	17	17
Män i kyrkoråd/ledande befattning totalt	20	20

Löner, arvoden och andra ersättningar	2018	2017
Ledamöter i kyrkoråd samt kyrkoherde	1 452	1 197
Anställda	41 440	40 260
	42 892	41 457

Arvoden till förtroendevalda i kyrkofullmäktige, kyrkoråd, församlingsråd m. fl. organ redovisas i resultaträkningen på raden Personalkostnader.

Arbetsmarknadsbidrag	2018	2017
Under året erhållet arbetsmarknadsbidrag	1 065	1 009

Ersättning till ordföranden i kyrkoråd	2018	2017
Till ordföranden i kyrkorådet har ersättning utgått med	49	59

Pensionskostnader och andra sociala avgifter	2018	2017
Pensionskostnader exkl. särskild löneskatt	2 501	2 471
Andra sociala avgifter enligt lag och avtal	13 406	12 391
	15 907	14 862

Särskilt om avgångsvederlag

Södra Lapplands pastorat har inga utfästelser om pensioner eller avgångsvederlag till personer i ledande ställning.

Not 11 Nedskrivningar av materiella anläggningstillgångar

Stensele församlingsexpedition har skrivits ned med 500 tkr.

Not 12 Resultat från finansiella investeringar

Resultat från finansiella anläggningstillgångar	2018	2017
Räntor		
Utdelning	1 133	841
Realisationsresultat vid försäljning		
Nedskrivning		
Räntekostnader	-4	-3
	1 129	838
Övriga ränteintäkter och liknande resultatposter	2018	2017
Räntor		
Utdelning		
Realisationsresultat vid försäljning	-220	224
Nedskrivning		
Återföring av nedskrivning		
	-220	224

Södra Lapplands pastorat har enligt upprättad deklARATION en uppskjuten skattefordran på 2416 tkr som inte tagits upp i balansräkningen eftersom den sannolikt inte kommer att kunna utnyttjas inom överskådlig tid.

Not 13 Byggnader och mark

	2018	2017
Ingående anskaffningsvärde (+)	125 171	125 171
Inköp (+)	806	
Omklassificeringar (+/-)		
Försäljningar och utrangeringar (-)		
Utgående ackumulerade anskaffningsvärden	125 977	125 171
Ingående bidrag (-)	-1 494	-1 494
Årets bidrag (-)		
Omklassificeringar (+/-)		
Försäljningar och utrangeringar (+)		
Utgående ackumulerade bidrag	-1 494	-1 494
Netto anskaffningsvärde	124 483	123 677
Ingående avskrivningar (-)	-83 078	-80 399
Försäljningar och utrangeringar (+)		
Årets avskrivningar (-)	-2 462	-2 679
Omklassificeringar (+/-)		
Utgående ackumulerade avskrivningar	-85 540	-83 078

Ingående nedskrivningar (-)	0	0
Försäljningar och utrangeringar (+)		
Årets nedskrivningar (-)	-500	
Återföringar av nedskrivningar (+)		
Omklassificeringar		0
Utgående ackumulerade nedskrivningar	-500	0
Utgående redovisat värde	38 443	40 599

Not 14 Inventarier, verktyg och installationer

	2018	2017
Ingående anskaffningsvärde (+)	41 713	38 672
Inköp (+)	1 218	3 584
Omklassificeringar (+/-)		
Försäljningar och utrangeringar (-)		-543
Utgående ackumulerade anskaffningsvärden	42 931	41 713
Ingående bidrag (-)	0	
Årets bidrag (-)		
Omklassificeringar (+/-)		
Försäljningar och utrangeringar (+)		
Utgående ackumulerade bidrag	0	0
Netto anskaffningsvärde	42 931	41 713
Ingående avskrivningar (-)	-30 766	-28 287
Försäljningar och utrangeringar (+)		543
Årets avskrivningar (-)	-2 972	-3 023
Omklassificeringar (+/-)		
Utgående ackumulerade avskrivningar	-33 738	-30 767
Ingående nedskrivningar (-)	0	
Försäljningar och utrangeringar (+)		
Årets nedskrivningar (-)		
Återföringar av nedskrivningar (+)		
Omklassificeringar		
Utgående ackumulerade nedskrivningar	0	0
Utgående redovisat värde	9 193	10 946

Not 15

Pågående nyanläggning och förskott avs. materiella anläggningstillgångar

	2018	2017
Ingående balans (+)	72	84
Utgifter under året (+)	967	-12
Under året erhållna bidrag (-)		
Under året färdigställda tillgångar (-)	-967	
Utgående balans	72	72

Pågående nyanläggning avser askgravlund i Umnäs och Dikanäs. Under året färdigställt är Norrängkyrkans utbyggnad.

Not 16 Värdepappersinnehav

Värdepappersinnehav (tkr)	Anskaffningsvärde		Redovisat värde 2018
	2018	2017	
Långfristiga värdepappersinnehav			
Noterade aktier			
Noterade aktiefonder	63 833	52 929	61 418
Noterade räntebärande värdepapper			
Onoterade långfristiga placeringar	1 759	1 759	0
Övriga långfristiga placeringar	490	490	490
Kortfristiga placeringar			
Noterade aktier			
Noterade aktiefonder	11 461	3 287	11 461
Noterade räntebärande värdepapper	0	4 232	
	11 461	7 519	11 461
Summa värdepappersinnehav	77 543	62 697	73 369

Förändring av långfristiga värdepappersinnehav	2018	2017
Ingående anskaffningsvärden	55 178	44 094
Investeringar under året (+)	10 954	12 033
Omklassificering (+/-)		-1 165
Försäljningar/avyttringar (-)	-50	216
Utgående ackumulerade anskaffningsvärden	66 082	55 178
Ingående nedskrivningar (-)	-4 259	-4 259
Försäljningar/avyttringar (+)		
Återföring nedskrivningar (+)		
Omklassificering (+/-)		
Årets nedskrivningar (-)		
Utgående ackumulerade nedskrivningar	-4 259	-4 259
Utgående redovisat värde	61 823	50 919

Not 17 Långfristiga fordringar

	2018	2017
Ingående anskaffningsvärden	85	85
Tillkommande fordringar		
Amorteringar, avgående fordringar		
Omklassificering		
Utgående ackumulerade anskaffningsvärden	85	85

Not 18 Förutbetalda kostnader och upplupna intäkter

	2018	2017
Varav försäkringspremier	559	429
	<hr/> 1 241	<hr/> 3 184

Not 19 Kassa och bank

Av behållningen på kassa och bank utgör 7704 (9036) tkr behållning på det s.k. kyrkkontot. Kyrkkontot utgör i juridisk mening en fordran på Svenska kyrkans nationella nivå. De regelverk som styr kyrkkontot är dock av sådan karaktär att fordran i redovisningssammahang ses som ett ordinärt banktillgodohavande.

Södra Lapplands pastorat har en beviljad checkräkningskredit på 0 (0) tkr.

Not 20 Gravskötselskuld

Långfristig gravskötselskuld	2018	2017
Begravningsverksamhetens åtaganden	332	422
Församlingens/pastoratets åtaganden (serviceverksamhet)	4 870	4 986
	<hr/> 5 202	<hr/> 5 408

Kortfristig gravskötselskuld		
Begravningsverksamhetens åtaganden	89	108
Församlingens/pastoratets åtaganden (serviceverksamhet)	557	535
	<hr/> 646	<hr/> 643

Andel av gravskötselskulden som förfaller senare än 5 år efter balansdagen

Begravningsverksamhetens åtaganden	83	129
Församlingens/pastoratets åtaganden (serviceverksamhet)	2 989	3 085
	<hr/> 3 072	<hr/> 3 214

Skötselåtaganden påbörjade före år 2000 utgör begravningsverksamhet medan åtaganden påbörjade från år 2000 utgör åtaganden för Södra Lapplands pastorat (serviceverksamhet).

Not 21 Vidareförmedlade bidrag

	2018	2017
Ingående skuld	182	221
Under året mottagna bidrag	672	577
Under året förmedlade bidrag (-)	-508	-616
Utgående skuld	<hr/> 346	<hr/> 182

Not 22 Villkorade bidrag

	2018	2017
Ingående balans	686	736
Erhållet under året (+)	60	434
lanspråktaget under året (-)	-28	-484
Summa utgående balans	718	686

Avseende bidrag som inte intäktsförts finns följande ansvarsförbindelser och eventualtillgångar knutna: Dorotea Risbäck diakoni, Ingeborg Holmgrens testamente, Barnenes Julgåva, Fatmomakke kyrka invändigt samt Orgelfonden

Not 23 Upplupna kostnader och förutbetalda intäkter

	2018	2017
Upplupna semesterlöner	3 394	3 065
Upplupna sociala avgifter	1 057	937
Upplupna löner	0	0
Övriga upplupna kostnader och förutbetalda intäkter	1 818	2 201
	6 269	6 203

Not 24 Likvida medel

Specifikation av likvida medel vid året slut	2018	2017
Kassa och bank	16 944	16 589
Kortfristiga placeringar	11 460	7 469
Summa	28 404	24 058

Vi försäkrar att årsredovisningen har upprättats i enlighet med god redovisningssed och ger en rättvisande bild av Södra Lapplands pastorats ställning och resultat samt att förvaltningsberättelsen ger en rättvisande översikt av utvecklingen av församlingens verksamhet, ställning och resultat och beskriver väsentliga risker och osäkerhetsfaktorer som pastoratet står inför.

Storuman 2019-04-25

Agneta Thellbro, kyrkorådets ordförande

Else Westerlund

Hans Mårtensson

Kim Victorin

Lage Eriksson

Carina Nygren

Barbro Mörtzell

Olle Wärnick

Leif-Göran Johansson

Agneta Lindström-Berg

Lisbeth Aronsson

Roger Jakobsson

Lars Göran Nilsson

Alf Backström

Stig Åkesson, vice ordförande

Helen Lundberg, kyrkoherde

Vår revisionsberättelse har avgivits den 20/5 2019

Ulrika Öhlund, Öhrlings Price Water Coopers, auktoriserad revisor

Anna-Carin Jonsson

Sven-Åke Penning

SÖDRA LAPPLANDS PASTORAT
STORGATAN 51, 921 32 LYCKSELE
WWW.SVENSKAKYRKAN.SE/SODRALAPPLAND

Svenska kyrkan 
SÖDRA LAPPLANDS PASTORAT