



PROJEKTBEKRIVNING
2016-06-01

Identifiering och förvaltning av kyrkliga kulturvärden i Säftele pastorat "Kulturvärderingsprojektet"

Inledning

Projektet tar avstamp i de frågeställningar som formulerades i den projektidé som lades fram av kyrkogårds- och fastighetschef Katarina Bjerker och dåvarande stiftsingenjör Maria Linder (nu Maria Eld, antikvarie vid Antikvarietjänst Eld & Forsberg AB) den 9 mars 2015, och som ligger som styrdokument för projektet. Frågeställningarna är:

- Finns det övertaliga kyrkor i pastoratet?
- Finns det byggnader och kyrkor med kapacitet för utvecklat eller förändrat bruk?
- Kan pastoratet bidra till att göra kyrkomiljöerna mer levande, tillgängliga och välkomnande?
- Hur kan kulturarvet integreras med verksamheten?
- Kan prioriteringen för vård och underhåll ändras?

Projektet ska bjuda in till delaktighet och samtal om kulturhistorisk identifiering, värdering, prioritering och förvaltning av Säftele pastorats kyrkliga kulturmiljöer.

Vidare ingår projektet som ett samverkansprojekt i det hos Svenska kyrkan på nationell nivå pågående projektet "Identifiering och förvaltning av kyrkliga kulturvärden", med syftet att pröva metodiken i den handbok som håller på att tas fram.

Syfte

Syftet med "Kulturvärderingsprojektet" är att genom ett transparent processarbete ta fram olika underlag som gör det lättare att fatta beslut om hur det kyrkliga kulturarvet ska förvaltas och brukas inom Säftele pastorat. Detta innebär bland annat att de kyrkliga kulturvärdena måste preciseras och ställas i förhållande till pastoratets syn på verksamhetsutvecklingen och de olika lokalernas bruksvärde.

Projektet ska således resultera i en diversifierad kulturvärdesbedömning där vissa kyrkor ställs framför andra, samt i ett antal förslag till hur kyrkomiljöerna ska kunna utvecklas och förändras. Förslagen kommer att åtföljas av konsekvensutredningar som redogör för vad en viss förändring (exempelvis renodling av funktion, utökade funktion, avyttring, kallställning) innebär för en specifik byggnad.

Identifieringen av kulturvärdena och förändringsförslagen ska utföras i dialog med pastoratets församlingar, främst genom olika workshoppar och/eller möten (se projektorganisation). Detta för att ta tillvara församlingarnas kunskaper om kyrkan som värdebärare av ett såväl materiellt som immateriellt kulturarv. Syftet med workshopparna är också att göra församlingsmedlemmarna väl införstådda med eventuella förändringar - varför de behöver ske och varför ett värderingsskifte eventuellt behöver komma till stånd.

En dialog med allmänheten och Säftele kommun kommer att initieras med frågor om vilken roll kyrkomiljöerna har i samhället och den kommunala planeringen, samt om hur det kyrkliga kulturarvet kan vara en resurs.

I alla beslut ska, enligt kyrkoordningen, en barnkonsekvensanalys göras. Målet är därför att även låta barn och unga komma till tals och bli införstådda i de olika kyrkomiljöernas värden och eventuella förestående förändringar.

Bakgrund och utförda arbeten med relevans för projektet

Kulturhistoriska karakteriseringar och bedömning av kyrkobyggnaderna i stiftet genomfördes 2002-2005 av läns museerna på uppdrag av Karlstads stift. I den slutliga värderingsgruppen ingick även representanter från länsstyrelserna. Arbetet utgick från skriften *Kulturhistorisk karakterisering och bedömning av kyrkor - en handledning för kulturmiljövården och Svenska kyrkan*, vilken upprättats av Riksantikvarieämbetet. Syftet var att ta fram översiktlig kunskap om de kulturhistoriska karaktärsdragen hos varje kyrka, samt precisera de kvaliteter som det är särskilt viktigt att ta hänsyn till vid brukande och förvaltning. Inventeringarna och karakteriseringarna finns tillgängliga via databasen *Bebyggelseregistret* på Riksantikvarieämbetes hemsida.

Vård och underhållsplaner upprättades för alla byggnader i pastoratet, som del av ett stiftsprojekt 2008. Underhållsplanerna är databaserade, enkla att uppdatera och ger varje år besked om vårdbehovet och dess kostnader. Efter upprättandet av databasen har även vårdbehovet gällande den fast inredningen tagits fram av konservatorer.

Lösa inventarier har inventerats och samtliga smideskors, som utvalda kulturbärande element på kyrkogårdarna, har skadebesiktats av smeder. År 2015 inventerades och underhållsplanerades stiftets alla stenmurar. Skadebesiktning och kulturhistorisk värdering av orglarna i Karlstads stift genomförs som ett stiftsprojekt 2016.

En bevarandeplan för Säffle pastoratets 12 kyrkogårdar upprättades 2012. Denna analyserar varje begravningsplats och pekar även ut kulturhistoriskt värdefulla gravvårdar. Dokumentet utgör underlag för vård- och underhåll.

På uppdrag av stiftsstyrelsen i Karlstads stift genomfördes 2013 en förstudie om hur man bättre kan prioritera i frågor som rör kyrkoantikvarisk ersättning och framtida vård. Förstudien föregicks bland annat av kyrkoherde Lena Skotings skrivelse "Ett nödrop om kyrkobyggnader", daterad 12 november 2012, och resulterade i att Säffle pastorat kom att bli ett av referenspastoraten i projektet.

Ett krav från stiftsstyrelsen var att förstudien skulle resultera i ett förslag till en arbetsmodell som kan tillämpas vid en analys av kyrkorna i Karlstads stift. Syftet var också att skapa ett underlag för prioriteringar i församlingarnas förvaltningsuppdrag och i stiftets stödfunktion. Arbetet utfördes av antikvarie Thomas Engel, KyrkEngel, och stiftskaplan Inge Bredin, och resulterade i dokumentet *Förstudie inom ramen för Karlstads stifts prioriteringsprojekt 2013 avseende kyrkobyggnader*, daterat 2013-11-12.

De i projektet förda processdiskussionerna, där Säffle pastorat deltog, tog utgångspunkt i varje kyrkobyggnads funktion lokalt avseende:

- Användbarhet för gudstjänstliv, musik, turism etc.
- Kulturvärde genom arkitektur, ålder, konstnärlighet, inredning, föremål.
- Betydelse i bygden som karaktärsbyggnad och kulturbärare, för gudstjänstliv och församlingsgemenskap.
- Betydelse för det immateriella kulturarvet.

Förstudien kom fram till att det är tydligt att Säffle pastorat inte klarar av att fullgöra det grundläggande uppdraget om man samtidigt ska ta ansvar för alla sina kyrkobyggnader på samma sätt som man tidigare gjort. Kyrkoherden fick i uppgift att precisera vilka kyrkor som behövs för att kyrkans grundläggande uppgift ska kunna fullgöras. Övriga deltagare fick enskilt bedöma/kommentera både det kyrkliga bruksvärdet och kulturvärdet ur ett lokalt perspektiv.

Detta gav som väntat en splittrad bild, och man kunde konstatera att det inte enbart går att använda enskilda parametrar som t ex underhållskostnader, kyrklig användbarhet, närhet till tätort eller kulturvärde. "För att få ett mönster måste man väva med många färger i inslaget", som utredarna beskrev det. Några aspekter kan vara rent ekonomiska som t ex "kostnad per gudstjänstdeltagare" eller "när ska nästa större miljoninvestering" göras. Andra aspekter kan vara placeringen i landskapet, liksom gamla vanor och traditioner. Som exempel kan nämnas att gamla rörelsemönster ofta finns kvar och skapar antingen flöden mot eller från en kyrka. Det är tydligt att osynliga gränsdragningar sitter kvar i bygden, vilket gör en prioritering på rationell och saklig grund till en omöjlighet.

Utredarna menar vidare i sin rapport att arbetet med prioriteringar i huvudsak är en process med flera aktörer. En sådan process bör av praktiska och teologiska skäl ha pastorats-/församlingsindelningen som utgångspunkt, men ha med stift och kulturmiljövårdande institutioner som delaktiga i processen.

I samarbetet med stiftskansliet gavs därefter fastighetskonsulten Christine Löfvenberg på FM konsulterna AB uppdraget att genomföra en lokalutredning gällande pastoratets byggnader. Bärande slutsatser i denna utredning är att pastoratets lokaler är genomgående lågt utnyttjade, och att samtliga församlingar har ett överskott av byggnader. Det är ett faktum att för att behålla lokalkostnaderna på exempelvis 2013 års nivå skulle drygt 20% av lokalbeståndet att behöva avvecklas.

Utredning gav pastoratet ett antal frågeställningar att arbeta vidare med:

- Vilka verksamheter och volymer ska lokalbeståndet dimensioneras för?
- På vilka orter ska församlingarna ha verksamhet?
- Hur kan samarbetet mellan församlingarna utvecklas så att verksamheten vitaliseras, personalresurserna räcker till och överflödiga lokaler kan avvecklas?
- Hur stor andel av pastoratets budget får gå till lokaler?
- Vilka byggnader är tekniskt lämpliga att satsa på?
- Vilka byggnader matchar verksamhetens framtida krav?
- Vilka "skallkrav" gällande bevarande måste beaktas?

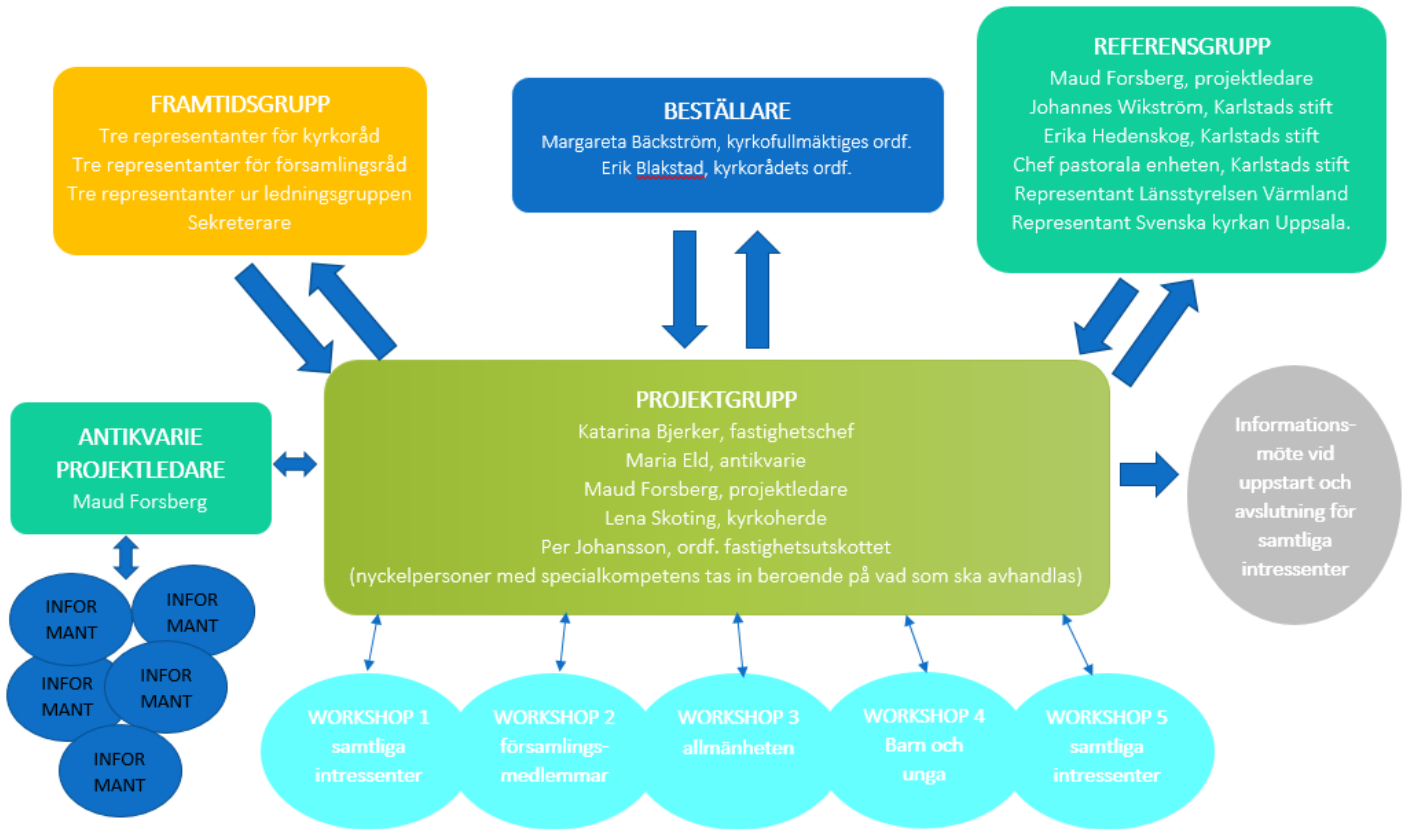
Under 2015 påbörjades ett arbete inom Säffle pastorat med att formulera målsättningar inför framtiden. Under rubriken "Vart är vi på väg?" samlades alla anställda, hela kyrkorådet och representanter för samtliga församlingsråd under två dagar i Sunne. Ett konkret resultat av framtidsarbetet är inrättandet av en "Volontärbyrå" och anställningen av en projektledare för denna.

Arbetet med framtidsfrågorna har fortsatt på flera sätt, bl. a i "Framtidsgruppen", som består av representanter för såväl kyrkoråd som församlingsråd och ledningsgrupp. En av de stora frågorna i Framtidsgruppens diskussioner är verksamhetens behov av lokaler. Hur kan/behöver verksamheten utvecklas/förändras och hur påverkar det behovet av lokaler?

"Vart är vi på väg?" som arbetsnamn har ersatts av "Vi bygger framtidens kyrka!", och i begreppet rymmer både verksamhet och lokaler – liksom kopplingen däremellan.

Projektorganisation

Projektet har en organisation där beställaren representeras av kyrkofullmäktiges ordförande Margareta Bäckström och kyrkorådets ordförande Erik Blakstad. Projektgruppen består av kyrkoherde Lena Skoting, kyrkogårds- och fastighetschef Katarina Bjerker, ordförande i fastighetsutskottet Per Johansson, samt antikvarierna Maud Forsberg och Maria Eld, Antikvarietjänst, m.fl. Knuten till projektet är också en referensgrupp, bestående av representanter från Karlstads stift, Länsstyrelsen i Värmland och Enheten för kulturarvsstöd, Svenska kyrkan Uppsala. Som projektledare har antikvarie Maud Forsberg utsetts. Se vidare sidan 4.



Genomförande av projektarbetet

Projektet ska genomföras i en process där ett steg leder vidare till nästa steg. Varje steg kan generellt sägas bestå av tre delmoment:

- Det första delmomentet kan beskrivas som en sammanställning av grundfakta. Arbetet utförs av projektgruppen och projektledaren/antikvarien, i samarbete med framtidsgrupp, informanter och andra nyckelpersoner som besitter den kompetens som är relevant för det enskilda steget i processen.
- Det andra delmomentet består av en workshop (alternativ möte) som arrangeras av projektgruppen. Förändringar förutsätter förståelse och målet är att deltagarna ska få en gemensam bild av nuläget och av pastoratets problem, men också hjälp att släppa det gamla och tänka nytt och innovativt. Målet är med andra ord att alla ska få komma till tals och bli delaktiga i den pågående processen. Syftet med varje workshop ska vara klart formulerat och utgå från det material som framtagits i delmoment A. Resultatet från workshopen ska vara tydligt dokumenterat.
- I det tredje delmomentet sammanställs materialet från delmoment A med resultaten från delmoment B. Sammanställningen redovisas för referensgruppen som ges möjlighet att yttra sig.

Stor vikt läggs vid att arbetet ska utföras i dialog med församlingar, stift och länsstyrelse (representanter från de sistnämnda ingår i projektet referensgrupp). För att öka insynsmöjligheten ska arbetet i samtliga grupper i organisationen dokumenteras. De skrivelser som projektet producerar ska vara tydligt formulerade och återge varje steg i processen. Transparensen är speciellt viktigt för att öka delaktigheten, underlätta revideringsprocessen och öka förståelsen för eventuella beslut som kommer att fattas som konsekvens av projektet. Skrivelser, protokoll och andra underlag kommer att presenteras på pastoratets intranät samt sändas till de referenspersoner som deltar i projektet. Rapportering sker löpande i beslutande organ och personalgrupper. Vid ett par tillfällen kommer även kallas till pressinformation.

Arbetet planeras utföras enligt följande:

Uppstartsträff (18 april 2016)

Samtliga intressenter bjuds in till ett möte med bl.a. följande programpunkter:

- Presentation av projektet.
- Vad är kulturhistoriskt värde?
- Genomgång av befintliga karaktäriseringstexter.
- Förberedelser inför steg 1 och 2.

Steg 1. Precisering av de kyrkliga kulturvärdena – genomgång av materiella och immateriella kulturvärden (delvis utifrån Churches Conservation Trust:s modell "Statements of Significance".)

Delmoment A. En fördjupning av de kyrkliga kulturvärdena utförs i ett första skede av antikvarie Maud Forsberg i dialog med projektgruppen. Arbetet kommer att innefatta fältinventering, arkiv- och litteraturstudier, intervju med ett antal informanter (en per kyrkomiljö), samt analys och författande.

Delmoment B. Workshop 1 – kulturlördag för samtliga intressenter (hösten 2016), och personaldag. Målet med workshopen är att dels skapa förståelse för den värdering som gjorts i delmoment A, dels att involvera församlingsmedlemmar i en dialog om de kyrkliga kulturvärdena så att de blir brett belysta och därmed relevanta för beslutsfattare i pastoratet. För att skapa förståelse för de kulturhistoriska värdena även i personalgruppen kommer en personaldag att anordnas på samma tema. Resultatet från workshop och personaldag sammanställs och analyseras av projektgruppen.

Delmoment C. Den kulturhistoriska värderingen sammanställs av projektgruppen utifrån det som framkommit i delmoment A och B. Resultatet redovisas för referensgruppen, som ges möjlighet att yttra sig.

Steg 2. Precisering av bruksvärden.

Delmoment A. En fördjupning av bruksvärdet utförs av projektgruppen utifrån tidigare framtaget material (lokalutredning, förstudien mm), i samarbete med framtidsgruppen och personal m.fl.

Delmoment B. Workshop 2 (januari 2017). Syftet med workshopen är att inkludera församlingsmedlemmar i bedömningarna av de olika lokalernas bruksvärde. Målet är att belysa hur lokal innehavet sett ut genom tiderna kontra vad som behövs idag, men också att tillsammans med församlingsmedlemmarna diskutera hur de olika kyrkornas funktioner t.ex. kan renodlas och verksamheten utvecklas. Resultatet från workshopen analyseras av projektgruppen.

Delmoment C. Materialet från delmoment A och B sammanställs. Resultatet redovisas för referensgruppen, som ges möjlighet att yttra sig.

Pressinformation kommer att ske i detta steg.

Steg 3. Kyrkan i samhället.

Delmoment A. Projektgruppen bjuder in Säffle kommuns kulturförvaltning och Region Värmland till diskussion på temat "strategisk utveckling av det kyrkliga kulturarvet som en resurs för samhället och kyrkan". Fokus kommer att ligga på frågan om utvidgat bruk och på hur kulturvärdena kan kommuniceras.

Delmoment B. Workshop 3 (mars 2017). Allmänheten inbjuds att diskutera vad kyrkan betyder för den som inte är medlem i Svenska kyrkan, eller endast är en sporadisk kyrkobesökare. Resultaten från diskussionerna sammanställs och analyseras av projektgruppen.

Delmoment C. Resultaten från delmoment A och B sammanställs. Resultatet redovisas för referensgruppen.

Pressinformation kommer att ske i detta steg.

Steg 4. Kultur- och bruksvärden ur ett barn- och ungdomsperspektiv.

Delmoment A. Projektgruppen besöker några av kyrkans barn- och ungdomsverksamheter med syftet att ställa relevanta frågor om kyrkomiljöernas betydelse, verksamhetens betydelse, lokalernas betydelse och relevansen av lokalernas placering i kommunen. Svaren sammanställs och analyseras av projektgruppen.

Delmoment B. Workshop 4 (maj 2017). Barn och ungdomar i kommunen (allmänhet) inbjuds till en diskussion om vad kyrkan betyder för dem. Den kompetens som finns inom stiftet på det kyrkopedagogiska området kommer att utnyttjas vid anordnandet av workshopen. Resultaten från diskussionerna sammanställs och analyseras av projektgruppen.

Delmoment C. Resultaten från delmoment A och B sammanställs. Resultatet redovisas för referensgruppen.

Steg 5. Förslag till förändringar och prioriteringar.

Delmoment A. Projektgruppen tar fram ett förslag till förändringar/prioriteringar utifrån arbetet i steg 1-4. Förslaget redovisas för referensgruppen som ges möjlighet att yttra sig. Därefter utförs eventuella justeringar av förslaget.

Delmoment B. Workshop 5, alternativt möte (sommaren 2016). Det i delmoment 1 framtagna förslaget presenteras för framtidsgrupp, personal och församlingsmedlemmar som ges möjlighet att komma med synpunkter. Församlingsmedlemmarnas synpunkter sammanställs och analyseras av projektgruppen.

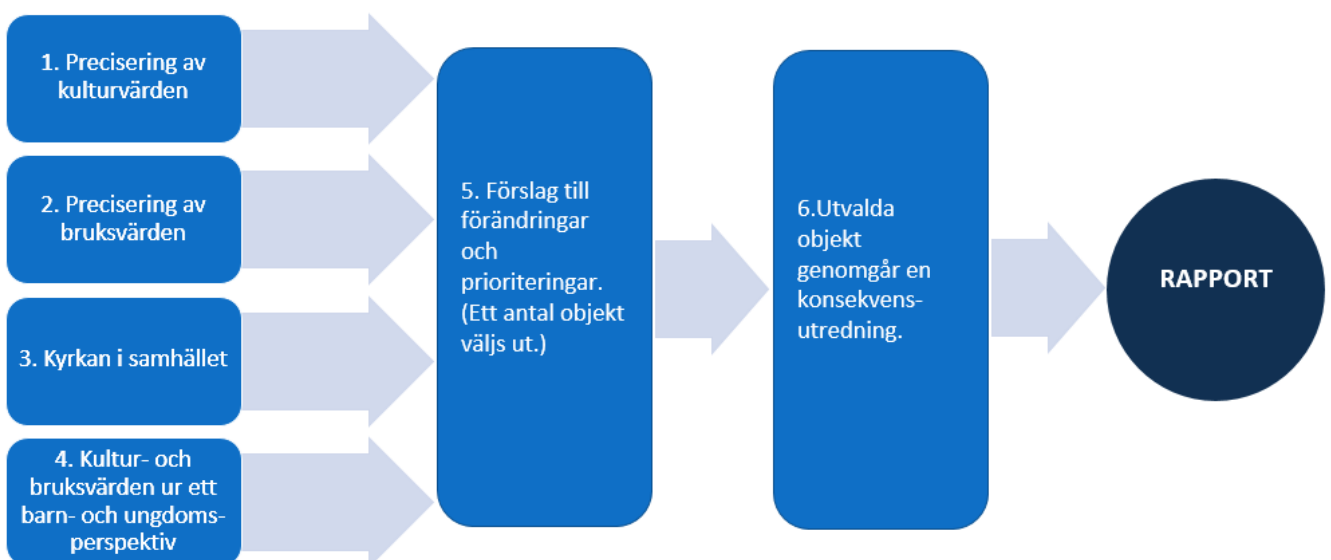
Delmoment C. Ett antal objekt väljs ut av projektgruppen, i samråd med referensgruppen. Dessa objekt ska genomgå en konsekvensutredning med fokus på hur föreslagen åtgärd påverkar de kulturhistoriska värdena.

Steg 6. Konsekvensutredning.

Delmoment A. De i steg 5 utvalda objekten genomgår en konsekvensutredning, vilken utförs av antikvarie Maud Forsberg i samarbete med projektgruppen.

Delmoment B. Möte (Hösten 2017). Det slutgiltiga förslaget till förändringar och prioriteringar, inklusive konsekvensutredning, presenteras.

Delmoment C. Projektet slutredovisas.



Redovisning av resultat

Resultatet redovisas i en sammanfattande rapport med konsekvensutredningar och slutledningar. Rapporten levereras i digitalt format.

Tidplan

Uppstartsmöte	Måndag 18 april 2016
Arbetet med kulturhistorisk värdering	April – september 2016
Möte Uppsala	21 september 2016
Workshop steg 1	Början av oktober 2016
Workshop steg 2	Januari 2017
Workshop steg 3	Mars 2017
Workshop steg 4	Maj 2017
Workshop/möte steg 5	Sensommaren 2017
Möte steg 6	September 2017
Slutredovisning	Oktober 2017