

Kyrkorådet
Datum 2016-01-25

Plats och tid: Förvaltningsbyggnaden, sammanträdesrummet i källaren, måndagen den 25 januari kl. 13.00-15.30

Ordinarie ledamöter

Ersättare

Beslutande markeras med X. Icke tjänstgörande ersättare, som är närvarande anges med N.
Frånvaro markeras med 0.

X	Margareta Winberg (s) ordf
X	Gudrun Olsson (s) 1:e vice ordf
X	Leif Westergren (b) 2:e vice ordf
X	Jim Nilsson (s)
X	Ralph Rodin (s)
0	Linn Berglin (s)
0	Markus Sahlin (s)
X	Jan Wikberg (b)
X	Irene Löfgren (c)
X	Herbert Sjödin (c)
X	Börje Viklander, kh

0	Maria Gerdin (s)
0	David Berglund (s)
0	Gertrud Uddeholt (s)
X	Hans Nikolaisen (s)
0	Mimmi Ståhlberg (s)
X	Harriet Svaleryd (s)
N	Sture Persson (b)
N	Åke Mörtsell (b)
N	Rolf Olsson (c)

Övriga deltagande: Sekreterare Dag Sundeman, Jan Hägg, Bertil Magnusson, Ingrid Johansson

Utses att justera

Leif Westergren och Jim Nilsson

Paragrafer 1 - 15

Sekreterare


Dag Sundeman

Ordförande


Margareta Winberg

Justerare


Leif Westergren


Jim Nilsson

ANSLAG/BEVIS

Protokollet är justerat. Justering har tillkännagivits genom anslag.

Organ

Kyrkorådet

Sammanträdesdatum

2016-01-25

Datum för anslags

Datum för anslags

uppsättande 2016-02-26

nedtagande 2016-03-21

Förvaringsplats för protokollet

Församlingskansliet

Underskrift


Carina Rödin Lööf

Carina Rödin Lööf

Kyrkorådet
Datum 2016-01-25

§ 1 Sammanträdets öppnande

Ordförande Margareta Winberg öppnar sammanträdet och hälsar kyrkorådet välkommen.

§ 2 Upprop

Upprop genomförs av sekreteraren, se närvarolista.

§ 3 Val av justerare och rösträknare

Kyrkorådet beslutar

att utse Leif Westergren och Jim Nilsson till justerare och rösträknare.

§ 4 Föregående protokoll

Föreligger protokoll från kyrkorådets sammanträde den 8 december 2015.

Kyrkorådet beslutar

att lägga protokollet till handlingarna.

§ 5 Information

Kyrkoherden informerar om

- Byte av IT-utrustning och den nya leverantören av support, CoreIT.
- De nya boknings- och gravadministrationsprogrammen från LJ-system som sjösätts i mars.
- Rekryteringsläget för utlysta tjänster och pågående personalärenden.
- Verksamheterna är nu i full gång på den nya terminen.
- EU-migranterna och värmestugan.

Kyrkorådet beslutar

att en enhetschef vid varje kyrkoråd enligt rullande schema informerar om sin verksamhet.

att tacka för informationen.

utdrag till enhetscheferna



Kyrkorådet
Datum 2016-01-25

§ 6 **Rapporter**

Dnr. ÖF 2016-5-000
Kyrkoherden rapporterar om

- kommande kyrkoherdeforum i Uppsala på nationell nivå. Temat är sociala medier.

Kyrkorådet tackar för rapporten

§ 7 **Ekonomisk rapport**

Dnr. ÖF 2014-26-901

Kamrer Jan Hägg redogör för det ekonomiska läget samt arbetet med bokslutet för år 2015.

**Kyrkorådet beslutar
att tacka för rapporten**

§ 8 **Plan för budgetarbetet**

Dnr. ÖF 2015-54-901, BE 2015-7-901

Kamrer Jan Hägg och Börje Viklander redogör för planeringen av budgetarbetet inför år 2017 och presenterar en sammanträdesplan för det fortsatta arbetet.

**Arbetsutskottet beslutar
att tacka för rapporten**

Handwritten signatures: EN, W, and a date 2016

Kyrkorådet
Datum 2016-01-25

§ 9

Församlingens hus

Dnr ÖF 2014-24-900

Bertil Magnusson ger en lägesrapport efter senaste mötet med församlingens hus gruppen.

- En 3D-ritning visar hur byggnaden är tänkt att se ut.
- Efter genomgång av de tre arkitektförslagen förespråkar gruppen att församlingen arbetar vidare med Månsson och Hanssons idéförslag.
- Uppskattad byggkostnad 50-60 miljoner.
- 3 miljoner finns avsatt för fortsatt projektering 2016.
- Information om arkitektförslaget gavs till berörd personal den 20 januari.

Diskussion följer:

Kyrkorådet beslutar

att församlingen går vidare med planeringen för byggnation av ett församlingens hus enligt Månsson och Hanssons förslag.

att ge fastighetsutskottet i uppdrag att utreda olika alternativ till finansiering av ett församlingens hus samt värdera och överväga vilka fastigheter som kan tänkas att avyttras eller behållas i samband med en byggnation.

utdrag till fastighetsutskottet

§ 10

Utbildning/arbetsdygn för kyrkorådet 4-5 februari 2016

Dnr ÖF 2016-5-000

Börje Viklander informerar om det planerade arbetsdygnet i Persåsen den 4-5 februari 2016. Per Westberg från arbetgivarorganisationen kommer att bjudas in som föreläsare. Temat för dygnet kommer i övrigt att bli implementeringen av församlingsinstruktionen.

Kyrkorådet beslutar

att tacka för informationen

§ 11

Möte EFS

Dnr ÖF 2016-6-000

Samarbetet/avtalet med EFS diskuteras.

Arbetsutskottet beslutar

att frågan tas upp till diskussion vid nästa möte med KR den 1 mars.

EN

MJ

LAE

Kyrkorådet
Datum 2016-01-25

§ 12 Medlemsscenario 2014-2030

Dnr ÖF 2016-10-000

Kamrer Jan Hägg ger muntlig och skriftlig information om en prognos för Östersunds församlings utveckling under perioden 2014-2030. Rapporten/prognosen är framtagen av Kyrkokansliet i Uppsala.

Diskussion följer.

Kyrkorådet beslutar
att tacka för rapporten

Bilaga följer med protokollet.

§ 13 Läsplattor till förtroendevalda

Dnr ÖF 2015-73-002

Frågan om läsplattorna skall ha mobil anslutning eller bara wifi diskuteras

Kyrkorådet beslutar
att vi tillämpar kommunens praxis med fri platta och månatligt bidrag till lämpligt abonnemang. (Summa? Kolla med Gudrun!).

§ 14 Anmälningssärenden

Dnr . ÖF 2016-5-000

- A. Inbjudan konferens. Tema kyrka i glesbygd, 23-24 februari 2016 i Storhogna.
Arrangör. Svenska kyrkan Härnösands stift.

Kyrkorådet beslutar
att lägga anmälningssärendet till handlingarna.

§ 15 Sammanträdet avslutas

Ordföranden tackar alla och avslutar sammanträdet.

Handwritten signatures: EN, W, WOC

Medlemsscenario 2014-2030

Östersunds kommun

SAMMANFATTNING

BEFOLKNINGS- OCH MEDLEMSUTVECKLING UNDER ÅR 2013

Folkmängden i Östersunds kommun ökade under år 2013 med 471 personer, från 59 485 till 59 956 invånare. Orsaken till den ökande befolkningen var ett positivt flyttnetto på 394 personer och ett positivt födelseöverskott på 79 personer.

Antalet medlemmar minskade från 46 831 till 46 192. Det innebär att 77 procent av samtliga kommunens invånare var medlemmar i Svenska kyrkan 2013.

Den främsta drivkraften för medlemsutvecklingen utgör det negativa inträdesnettot, dvs. inträdda (över 11 år) minus utträdda. Även den negativa generationsväxlingen (döpta minus avlidna medlemmar) påverkar medlemsutvecklingen.

År 2013 gav inträdesnettot minus 479 medlemmar medan generationsväxlingen gav minus 211.

BEFOLKNINGS- OCH MEDLEMSUTVECKLING UNDER PERIODEN 2014 - 2030

Under prognosperioden 2013 - 2030 ökar folkmängden i Östersunds kommun med 3 916 personer från 59 956 till 63 872 personer.

Orsaken är att flyttnettot i förväntas bidra med en genomsnittlig ökning med 131 personer per år och födelseöverskottet bidra med en genomsnittlig ökning med 99 personer per år.

Det senare beror på att det genomsnittliga antalet barn som beräknas födas under perioden är 715 per år medan antalet avlidna skattas till 616 personer.

Medlemstalet i Svenska kyrkan minskar under motsvarande period, från 46 192 till 36 510, vilket innebär att år 2030 kommer Svenska kyrkan i Östersunds kommun ha 9 682 medlemmar färre än 2013.

I genomsnitt kommer effekten av generationsväxlingen bidra till en minskning med 273 medlemmar per år.

Motsvarande effekt av flyttnetto är en minskning med i genomsnitt 117 per år och av in-/utträdesnettot en minskning med 296 medlemmar.

Totalt innebär detta att år 2030 kommer 57 procent av kommunens invånare att vara tillhöriga Svenska kyrkan.

SAMMANFATTANDE TABELLER AV UTVECKLINGEN ÖVER TIDEN

I tabellen nedan sammanfattas folkmängdens utveckling över tiden samt de faktorer som gör att befolkningsstrukturen kommer att förändras över tiden (s.k. förändringskomponenter). Uppgifterna för 2014 och framåt är prognostiserade värden.

Folkmängd och förändringskomponenter i Östersunds kommun

	2004	2013	2014	2030
Födda	672	675	691	680
Döda	596	596	597	664
Födelseöverskott	76	79	94	16
Flyttnetto	27	394	257	69
Folkökning	98	471	351	85
Folkmängd	58 459	59 956	60 307	63 872

I tabellen nedan sammanfattas medlemsutveckling, förändringskomponenter samt konfirmationer. Uppgifterna för 2014 och framåt är prognostiserade värden.

Medlemmar och förändringskomponenter av medlemmar i Östersunds kommun

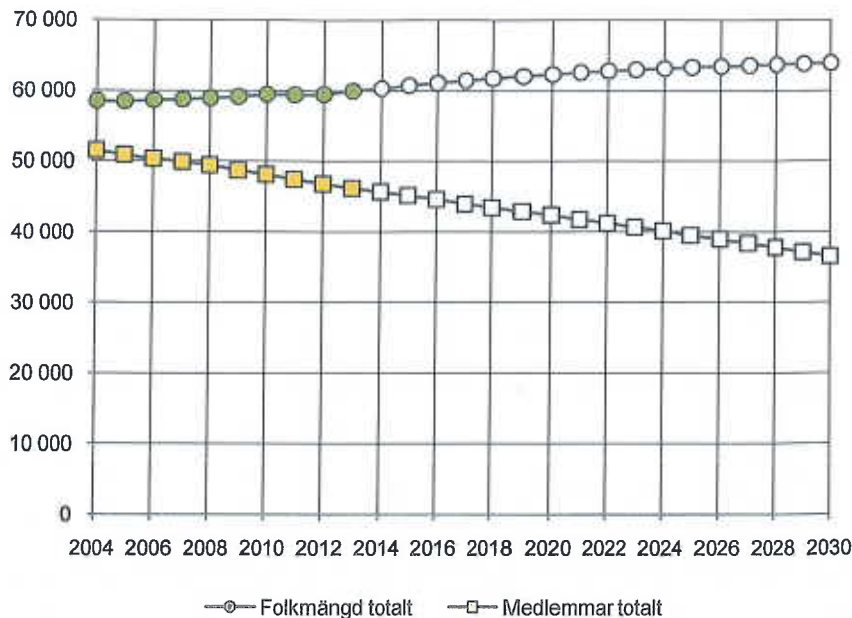
	2004	2013	2014	2030
Medlemmar i Svenska kyrkan	51 514	46 192	45 656	36 510
Medlemsutveckling		-639	-536	-603
Dop	515	349	352	124
Avlidna medlemmar	565	560	535	510
Flyttnetto	-77	-32	-90	-151
Inträden	42	39	60	45
Utträden	529	518	412	262
Kyrkotillhöriga 15-åringar	680	438	449	343
Konfirmationer	376	227	222	148

⊙ Historisk utveckling av antalet medlemmar och folkmängden 2004-2013 samt prognostiserad utveckling 2014-2030.

MEDLEMSANTAL OCH FOLKMÄNGD

Folkmängden och medlemstalet i Svenska kyrkan har i ett historiskt perspektiv varit i stort sett detsamma. I dag råder en skillnad dem emellan, vilket också kommer att vara fallet inom en överskådlig framtid. Orsakerna kan variera, men det är angeläget att förbereda sig på hur stor medlemskåren kan tänkas bli framöver. Det är även viktigt att skapa klarhet i hur stor del av befolkningen som inte är medlemmar.

FOLKMÄNGD OCH ANTAL MEDLEMMAR I ÖSTERSUNDS KOMMUN 2004-2030

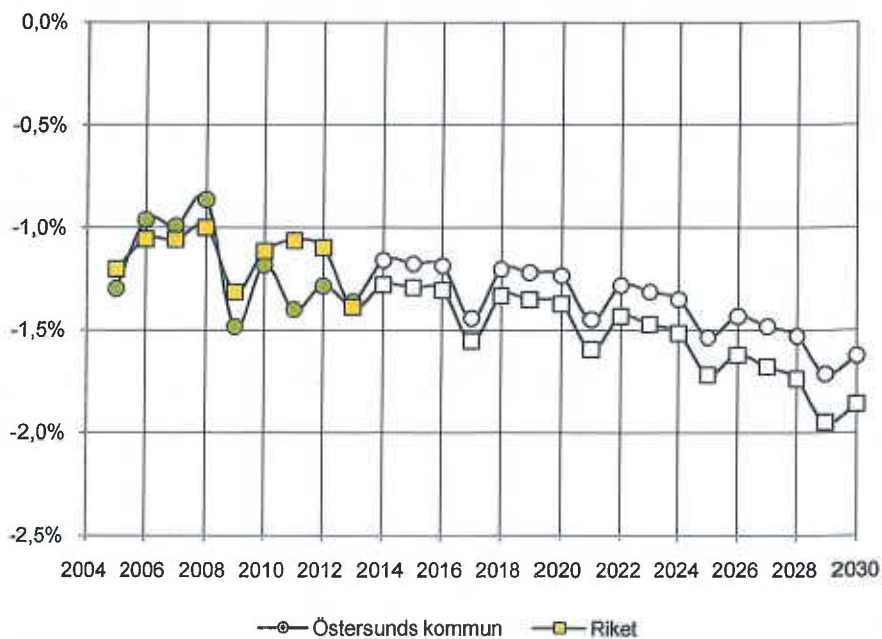


⊙ Historisk utveckling av den årliga procentuella förändringen av antal medlemmar 2004-2013 samt prognostiserad utveckling 2014-2030. Jämförelse med riket.

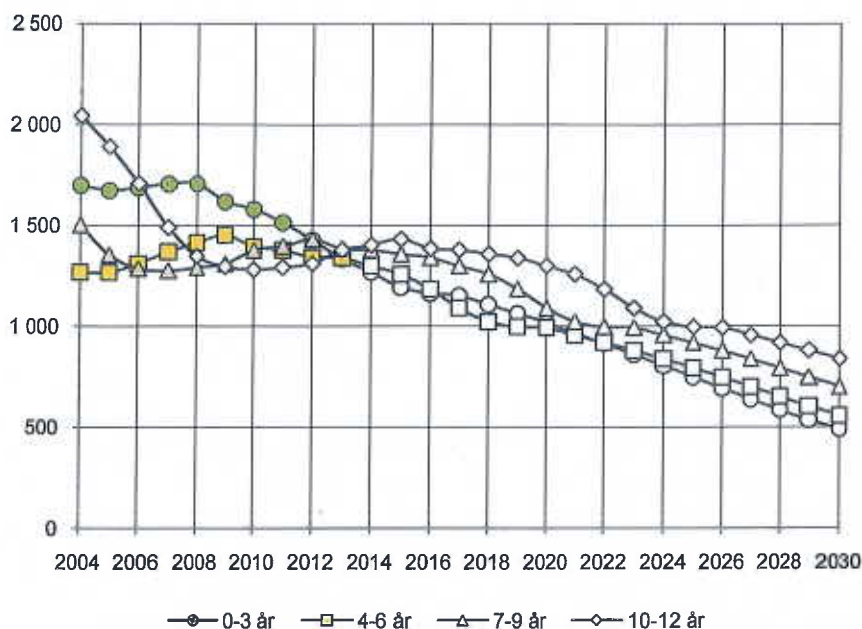
HUR SNABBT ÄNDRAS MEDLEMSANTALET?

I diagrammet till höger jämförs kommunens procentuella medlemsutveckling med utvecklingen i riket. Den årliga förändringstakten visar med hur många procent medlemsantalet förändras under ett år. Negativa tal innebär att medlemsantalet minskar. Förändringen under t.ex. år 2014 beräknas som $\frac{\text{Medlemmar}(2014) - \text{Medlemmar}(2013)}{\text{Medlemmar}(2013)}$ minus 1.

PROCENTUELL FÖRÄNDRING AV MEDLEMSUTVECKLINGEN I ÖSTERSUNDS KOMMUN 2004-2030



ANTAL BARN (MEDLEMMAR) I ÖSTERSUNDS KOMMUN 2004-2030

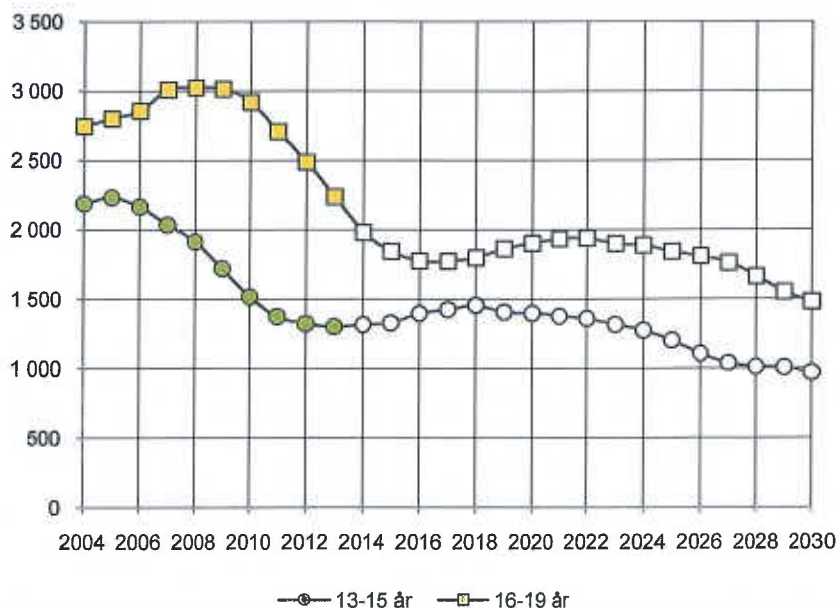


© Historisk utveckling av antalet barn i åldrarna 0-12 år som är medlemmar i Svenska kyrkan 2004-2013 samt prognostiserat antal 2014-2030.

UTVECKLINGEN AV ANTALET BARN

Utvecklingen av antalet barn i åldern 0-6 år beror främst på hur många barn som föds i kombination med hur många av dessa som döps. Eftersom denna åldersgrupp är relativt mer flyttbenägen än de äldre barnen, vilka har börjat skolan, så har även in- och utflyttning en viss inverkan på utvecklingen. För de äldre barngrupperna, 7-9 år och 10-12 år, beror eventuella förändringar i antalet främst på åldrandet och att årskullar är olika stora.

ANTAL UNGDOMAR (MEDLEMMAR) I ÖSTERSUNDS KOMMUN 2004-2030



© Historisk utveckling av antalet ungdomar i åldrarna 13-19 år 2004-2013 samt prognostiserat antal 2014-2030.

UTVECKLINGEN AV ANTALET UNGDOMAR

De stora barnkullarna som föddes kring år 1990 uppnår vuxen ålder under de närmaste åren. Effekten av detta är att gruppen 13-19 år minskar i de flesta av landets kommuner under kommande år. Särskilt syns detta i gruppen 16-19 år som under de senaste åren ökat kraftigt, men som nu kommer att bli betydligt mindre på de flesta ställen i landet.

⊙ Historisk utveckling av antalet vuxna i åldrarna 20-64 år 2004-2013 samt prognostiserat antal 2014-2030.

UTVECKLINGEN AV ANTALET VUXNA

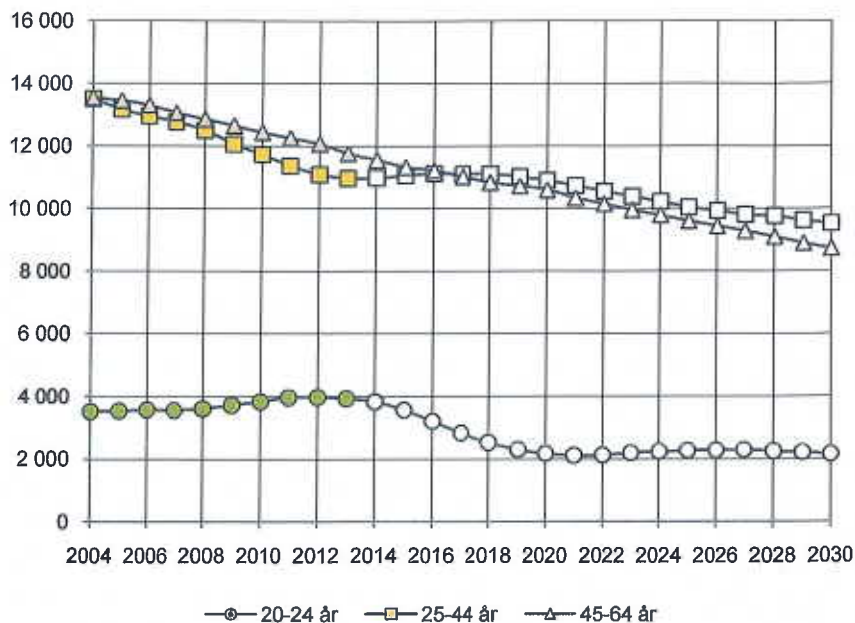
Åldersgruppen 20-24 år kommer på kort sikt att öka i antal under de närmaste åren. Ökningen utgörs av ungdomar tillhörande de stora barnkullarna från åren kring 1990 som når upp i dessa åldrar. På längre sikt bör antalet personer i åldersgruppen falla tillbaka då denna generation blir allt äldre. Åldersgruppen 25-44 år kan förväntas minska de närmaste åren då den stora 60-talstgenerationen blir allt äldre och går över i åldersgruppen 45-64 år. Gruppen 45-64 år kan således förväntas öka till antalet. Samtidigt motverkas detta av att 40-talsterna blir äldre än 64 år.

⊙ Historisk utveckling av antalet äldre i åldrarna 65 år och uppåt 2004-2013 samt prognostiserat antal

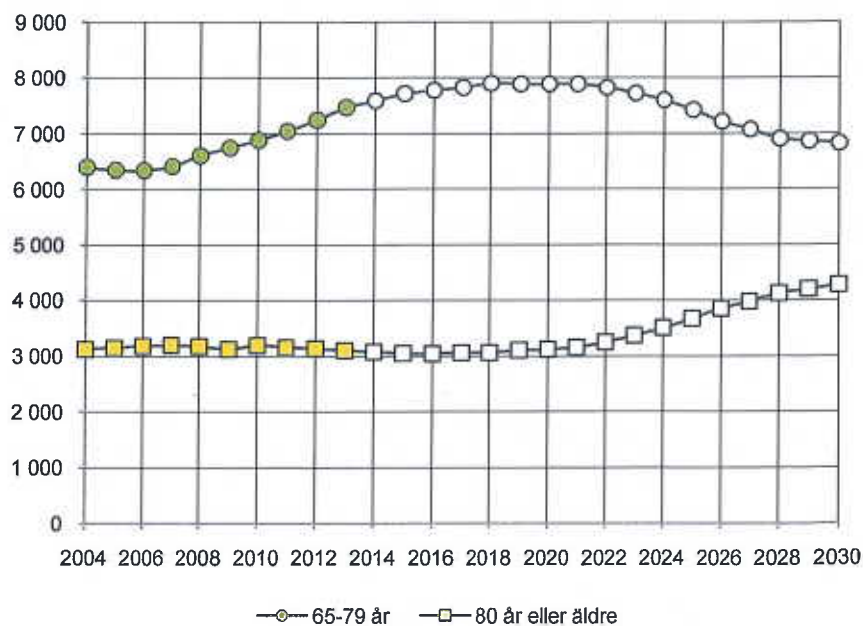
UTVECKLINGEN AV ANTALET ÄLDRE

Under en längre tid framöver kommer antalet äldre i landets kommuner att öka. Orsaken är dels att den stora 40-talstgenerationen uppnår pensionsålder, dels att medellivslängden ökar och att de äldre därmed lever längre än tidigare. Den närmaste framtiden medför främst en ökning i åldersgruppen 65-79 år. Med tiden kommer även de äldre åldersgrupperna, 80 år eller äldre, att öka starkt.

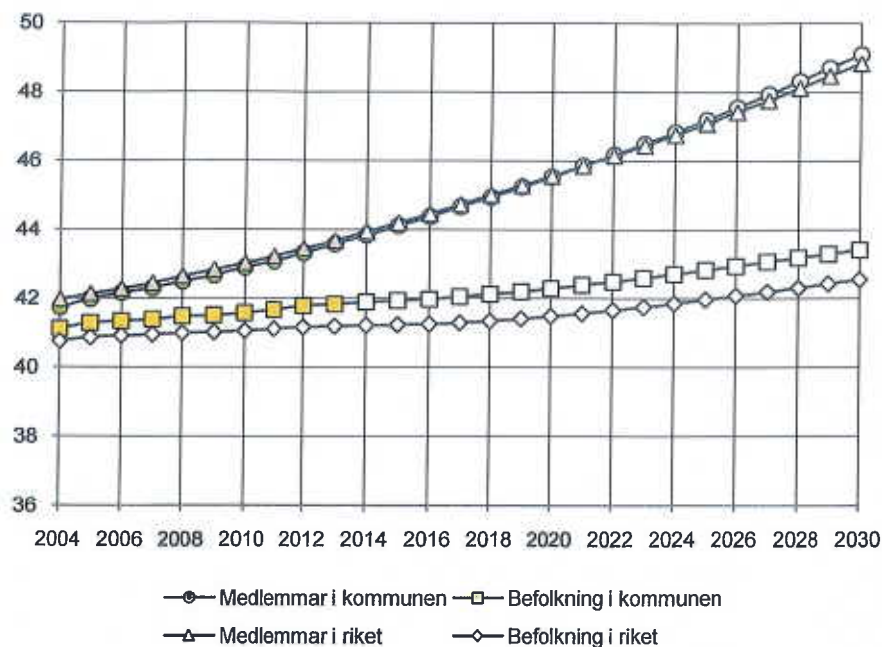
ANTAL VUXNA (MEDLEMMAR) I ÖSTERSUNDS KOMMUN 2004-2030



ANTAL ÄLDRE (MEDLEMMAR) I ÖSTERSUNDS KOMMUN 2004-2030



GENOMSNITTSÅLDER 2004-2030.



© Historisk utveckling av genomsnittsåldern 2004-2013 samt prognostiserad snittålder 2014-2030. Jämförelse med riket.

EN ÅLDRADE BEFOLKNING

Diagrammet redovisar hur medlemmarnas genomsnittsålder förändras över tid, såväl i riket som i kommunen. Även den totala befolkningens genomsnittsålder redovisas.

FÖRÄNDRINGSFAKTORER

På de kommande sidorna visas utvecklingen av medlemstalets olika förändringsfaktorer. Hittills har medlemsutvecklingen diskuterats. Nu kommer redovisningen att fokusera på tre områden som på olika sätt avgör hur stor medlemskåren blir de närmaste åren. Det handlar om generationsväxling, nettointräden samt nettoutflyttning.

⊙ Historisk utveckling av antalet döpta och avlidna medlemmar 2004-2013 samt prognostiserat antal 2014-2030.

GENERATIONSVÄXLING

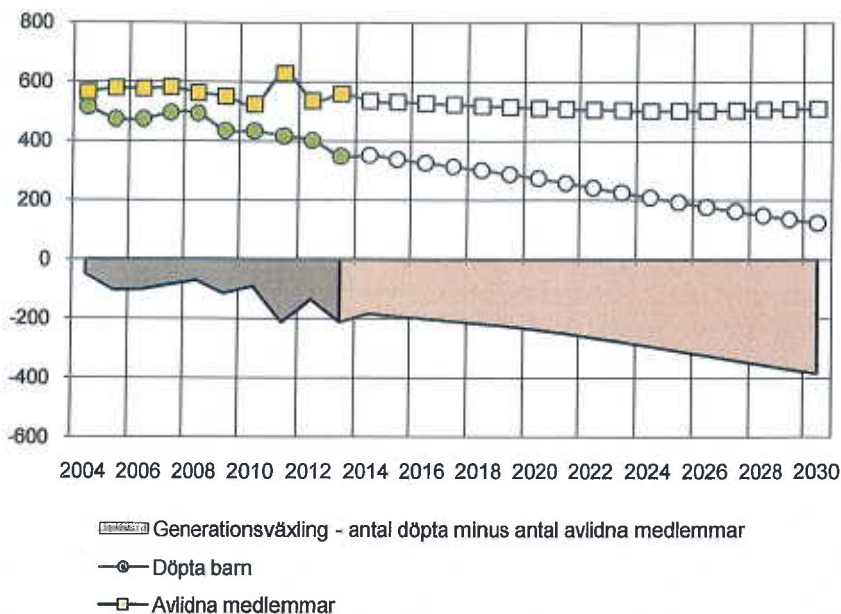
Antalet döpta minus antalet avlidna utgör beräkningsgrunden för vad som kallas Svenska kyrkans generationsväxling. Sedan 1996 blir inte barn kyrkomedlemmar per automatik om en av föräldrarna är medlem i Svenska kyrkan. Endast de barn som döps blir medlemmar. Detta gör att generationsväxlingens negativa effekt för medlemstalet nu är mycket starkare än vad den var tidigare.

⊙ Historisk utveckling av antalet in- och utflyttade medlemmar 2004-2013 samt prognostiserat antal 2014-2030.

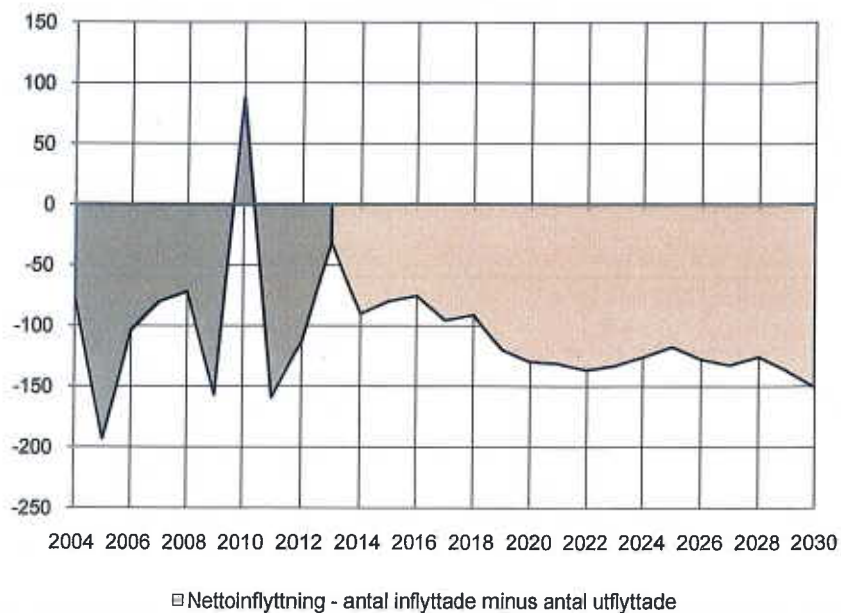
FLYTTNETTO

I diagrammet redovisas flyttnettot för medlemmarna i kommunen. Flyttnettot beräknas som antalet inflyttade minus antalet utflyttade. En av de grupper som är mest flyttbenägna är de unga vuxna, vilka söker sig till eget boende och/eller högre studier. Likaså har unga barnfamiljer hög flyttbenägenhet. För Svenska kyrkan som helhet är medlemmarnas flyttnetto relativt litet, men för enskilda kommuner och församlingar kan det vara märkbart.

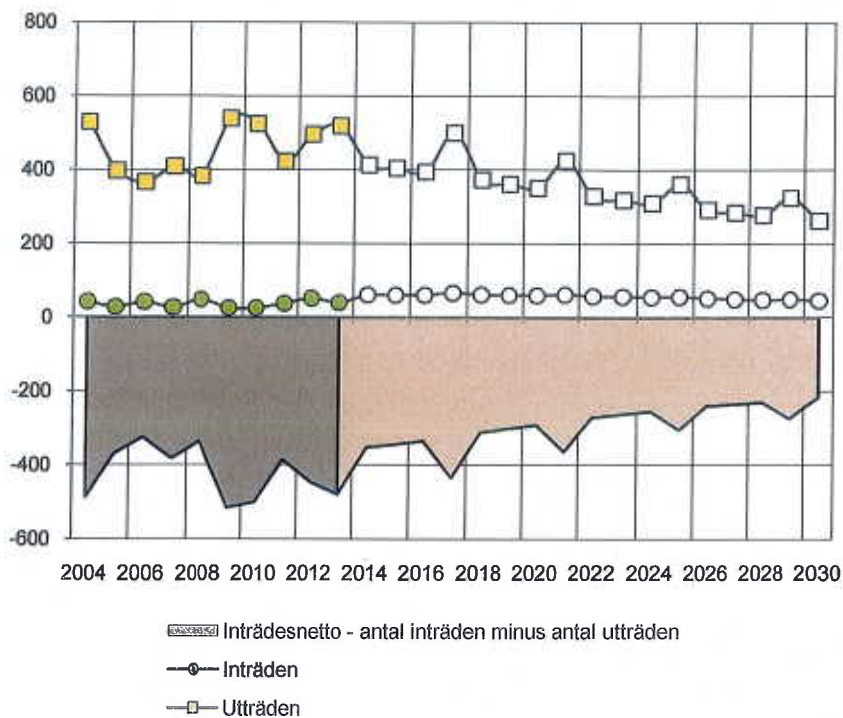
ANTAL DÖPTA BARN OCH AVLIDNA MEDLEMMAR I ÖSTERSUNDS KOMMUN 2004-2030



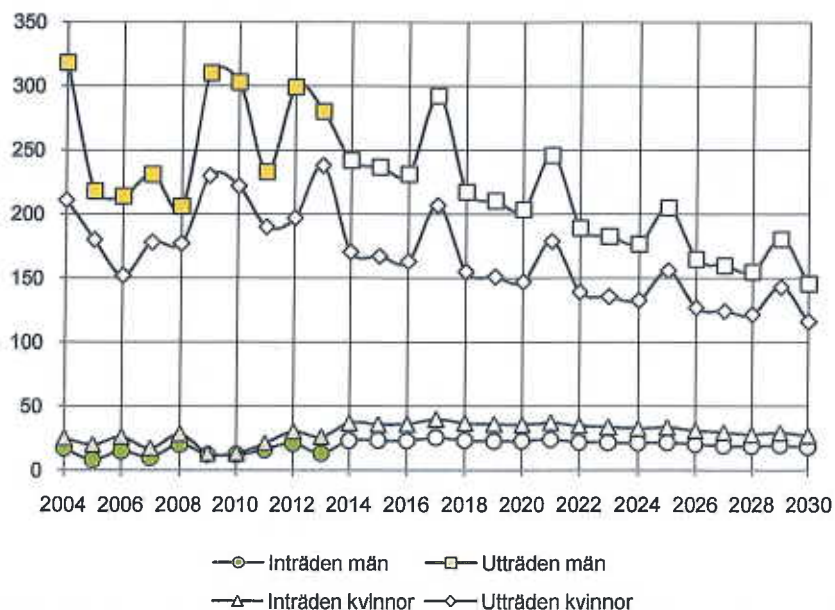
ANTAL IN- OCH UTFLYTTADE MEDLEMMAR I ÖSTERSUNDS KOMMUN 2004-2030



INTRÄDESNETTO I ÖSTERSUNDS KOMMUN 2004-2030



IN- OCH UTTRÄDEN EFTER KÖN I ÖSTERSUNDS KOMMUN 2004-2030



⊙ Historisk utveckling av antalet aktiva inträdda och utträda 2004-2013 samt prognostiserat antal 2014-2030.

INTRÄDESNETTO

Genom att beräkna aktiva inträden minus aktiva utträden erhålls ett Inträdesnetto. Dessa tal beräknas på individer som är 11 år eller äldre. Den generella bilden för Svenska kyrkan är att det görs betydligt fler utträden än inträden, vilket leder till ett kraftigt negativt inträdesnetto. Detta är dock den förändringskomponent som är svårast att prognostisera eftersom den till stor del styrs av andra faktorer än förhållanden i befolkningsstrukturen. Antalet utträden kan dock uppskattas med utgångspunkt från ålderskullarnas storlek i kombination med hur stora utträdena brukar vara i varje årskull.

⊙ Historisk utveckling av in- och utträden 2004-2013 samt prognostiserade in- och utträden 2014-2030.

IN- OCH UTTRÄDESSEDEN

Det finns ett generellt mönster för in- och utträden i Svenska kyrkan på riksnivå: 60 procent av dem som träder in i kyrkan är kvinnor och 60 procent av dem som träder ur kyrkan är män. Medan inträdena ligger på en generellt konstant nivå har utträdena haft en större variation över tid. Utträden är också svåra att prognostisera eftersom de styrs av såväl trender och händelser som av olika aktörer.

© Historisk utveckling av flyttnetto, generationsväxlingen samt inträdesnettot 2004-2013 samt prognostiserad utveckling för åren 2014-2030.

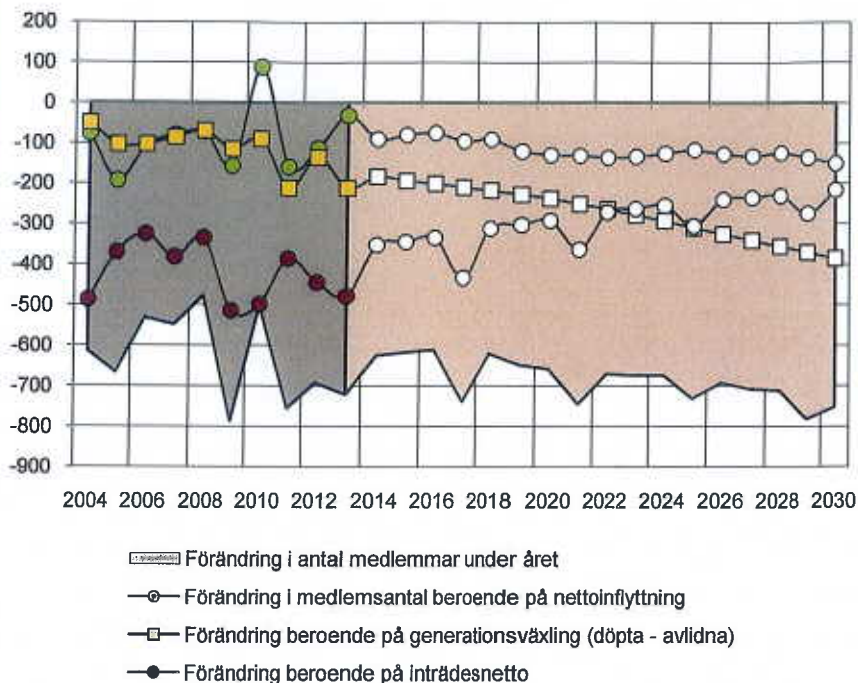
FÖRÄNDRING ÖVER TID

Diagrammet ger en helhetsbild av på vilket sätt generationsväxling, flyttnetto samt inträdesnetto påverkar Svenska kyrkans medlemstal framöver.

HUR UTVECKLAS KYRKANS VERKSAMHETER?

På de följande sidorna redovisas hur medlemsstrukturen samt de kyrkliga verksamheterna dop och konfirmation kommer att utvecklas. Dop och konfirmationer är verksamheter som i hög grad styrs av demografiska förhållanden.

FÖRÄNDRINGSFAKTORERNAS TOTALA EFFEKT PÅ MEDLEMSANTALET 2004-2030



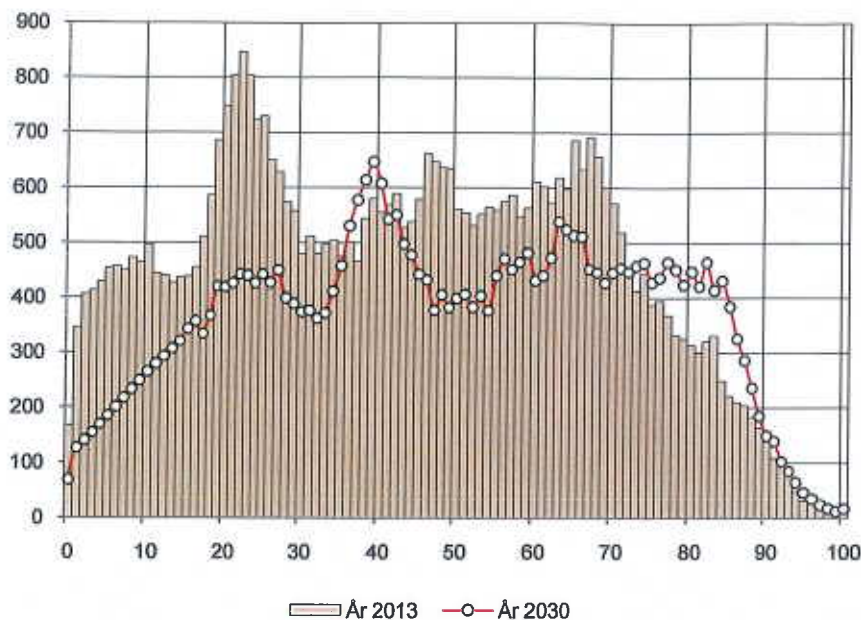
HUR RÄKNAR VI?

Den prognosmodell som används bygger på den så kallade kohort-komponentmetoden. Enkelt förklarar innebär metoden att man varje år framöver ökar Kyrkomedlemmarnas (eller hela befolkningens) ålder med ett år i taget, lägger till antalet döpta, inträdda och inflyttade medlemmar och drar bort antalet avlidna, utflyttade och utträdna medlemmar. I en enkel formel kan vi uttrycka detta för alla medlemmar år 2014 med:

$$M(2014) = M(2013) + D(2014) - A(2014) + I(2014) - U(2014) + IN(2014) - UT(2014)$$

Här är $M(2014)$ medlemmar vid årets slut år 2014 och $M(2013)$ medlemmar år 2013. $D(.)$ är antalet döpta, $A(.)$ är antalet avlidna medlemmar, $I(.)$ antalet inflyttade medlemmar och $U(.)$ är antalet utflyttade medlemmar, $IN(.)$ är antalet aktiva kyrkointräden och $UT(.)$ antalet aktiva kyrkoutträden. I modellen ska formeln ovan gälla för män respektive kvinnor samt för samliga åldrar mellan 0-100. I modellen är endast en sak säker; alla som överlever från ett år till nästa blir ett år äldre. De övriga delarna döpta, avlidna, in- och utflyttade, in- och utträden är osäkra och skattas via statistiska metoder.

ANTAL MEDLEMMAR EFTER ÅLDER I ÖSTERSUNDS KOMMUN 2004-2030

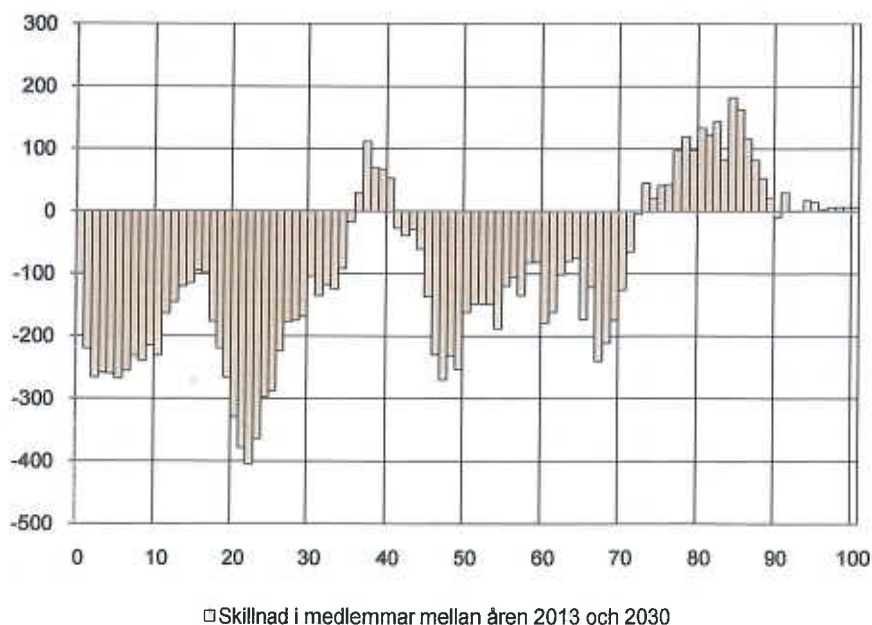


○ Antal medlemmar efter ålder år 2013 och prognos för 2030.

SAMMANSÄTTNING EFTER ÅLDER

I diagrammet till vänster visas hur medlemmarna är fördelade efter ålder i kommunen 2013 och år 2030. Åldrandet medför till exempel att de som var 60 år 2013 är 77 år 2030. Att antalet 60-åringar år 2013 skiljer sig från antalet 70-åringar år 2030 skiljer sig åt beror på de olika förändringskomponenternas inverkan.

FÖRÄNDRING I ANTALET MEDLEMMAR EFTER ÅLDER MELLAN ÅREN 2013 OCH 2030 I ÖSTERSUNDS KOMMUN



○ Skillnad i antalet medlemmar i olika åldrar mellan år 2013 och 2030.

FÖRÄNDRING I ÅLDERSSTRUKTUREN

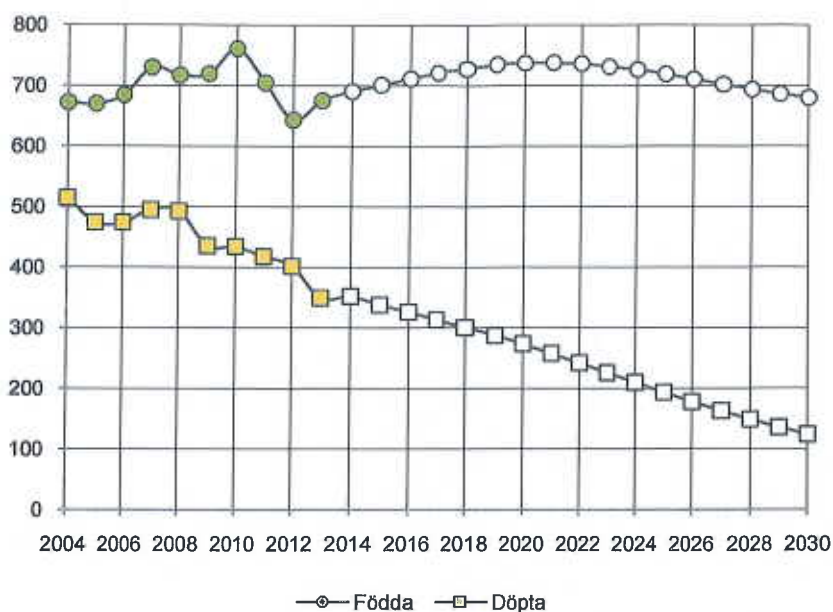
I diagrammet visas hur antalet medlemmar i olika åldrar förändras under prognosperioden på grund av åldrande, flyttningar, dop, inträden och avlidna. Detta mäts genom att räkna ut skillnaden mellan de två åldersfördelningarna i diagrammet ovan. Ett positivt värde för en viss ålder innebär att antalet medlemmar i den åldern ökar under prognosperioden. Ett negativt värde innebär på motsvarande sätt att antalet medlemmar förväntas minska.

⊙ Historisk utveckling av antalet döpta och födda 2009-2013 samt prognostiserad utveckling för åren 2014-2030.

ANTAL DOP

Antalet dop hänger starkt samman med hur många barn som föds. Diagrammet visar dels hur många barn som föds, dels hur många av de nyfödda barnen som kommer att döpas de närmaste åren.

ANTAL DÖPTA RESPEKTIVE FÖDDA I ÖSTERSUNDS KOMMUN

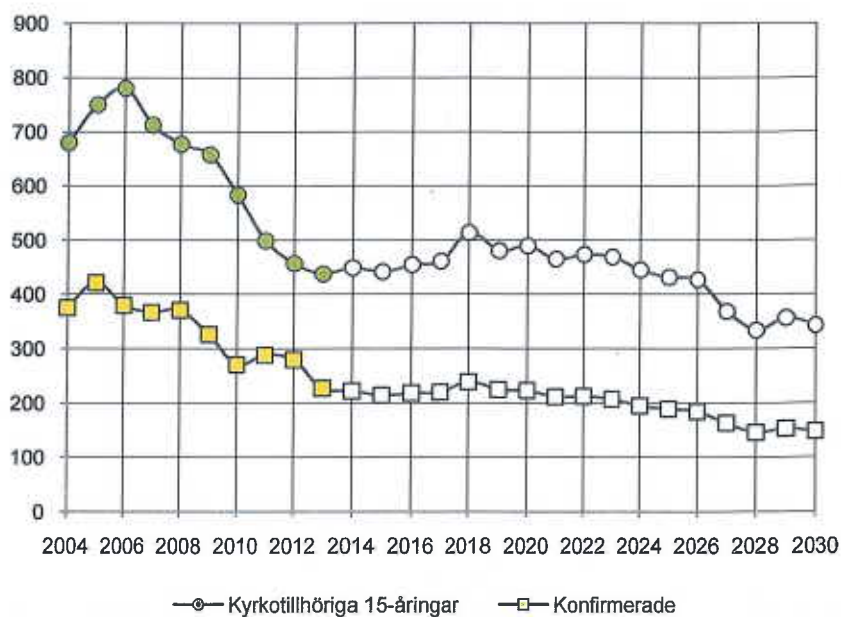


⊙ Historisk utveckling av antalet konfirmerade och 15-åriga medlemmar 2009-2013 samt prognostiserad utveckling för åren 2014-2030.

ANTAL KONFIRMANDER

Antalet konfirmerade relaterar starkt till antalet 15-åringar ett givet år. Under de senaste åren har den stora kullen av tidiga 90-talister passerat 15-års ålder. Därmed kommer vi de närmaste åren att få allt färre 15-åringar, vilket också leder till färre konfirmander.

ANTAL KYRKOTILLHÖRIGA RESPEKTIVE KONFIRMERADE 15-ÅRINGAR I ÖSTERSUNDS KOMMUN



BAKGRUND OCH ANTAGANDEN

De följande sldorna innehåller uppgifter som beskriver situationen i Östersunds kommun under år 2013 och några av de antaganden som ligger till grund för prognosen.

I vissa fall görs jämförelser med riket. Tanken är att ge en demografisk ögonblicksbild som komplement till prognosresultaten.

Medlemsprognosen beräknas utifrån hur medlemmarna och medlemsförändringarna förhåller sig till befolkningen.

I befolkningsprognosen, som ligger till grund för medlemsprognosen, har vi använt oss av registerdata över folkmängden efter ålder, kön och tld. Uppgifterna kommer från folkbokföringen och är hämtade från SCB. Uppgifterna gäller per den sista december varje år.

För att göra befolkningsprognosen använder vi oss även av antal levande födda barn, avlidna, inflyttade och utflyttade som registrerats under året. Med hjälp av denna information skattar vi fruktsamhet, mortalitet, inflyttarfördelningar och utflyttarrisker efter ålder och kön. Skattningarna ligger sedan till grund för beräkningen av den framtida utvecklingen av antalet födda, döda, inflyttade och utflyttade.

För att sedan göra medlemsprognosen använder vi oss av registerdata från Svenska kyrkan, antal medlemmar, dop, avlidna medlemmar, in- och utflyttade medlemmar samt aktiva in- och utträden. Dessa data ligger sedan till grund för beräkningen av den framtida medlemsutvecklingen.

Värt att notera är att de kommande 10 åren medför att två större demografiska förändringar fullbordas. För det första uppnår den stora 40-talist generationen en ålder över 65 år. Detta innebär inte att alla 40-talister går i pension men en betydande andel lämnar helt arbetskraften de närmaste åren. För det andra uppnår den stora barnkull som föddes kring 1990 förvärvsaktiv ålder. De slutar gymnasieskolan och börjar i många fall studera eller arbeta på annan ort. För bland annat arbets- och bostadsmarknaden, utbildningssystemet och omflyttningarna har detta stora konsekvenser vilket i sin tur ger effekter för den kyrkliga verksamheten.

⊙ Antal medlemmar i varje ålder per 1000 invånare år 2013. Jämförelse med riket.

MEDLEMMARNAS ÅLDERSSTRUKTUR

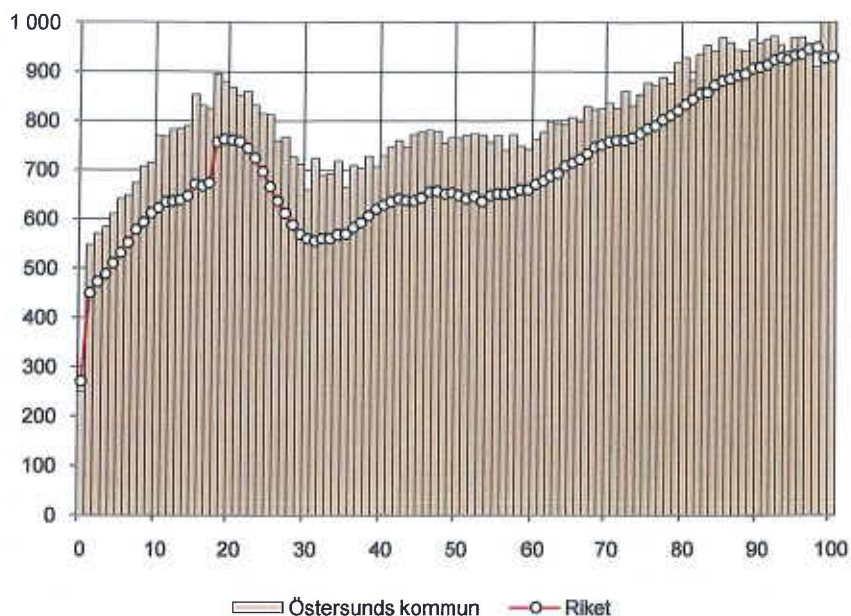
I diagrammet till höger visas medlemsstrukturen i kommunen och i riket. Denna anger hur stor andel varje åldersgrupp utgör av hela folkmängden. Som exempel kan nämnas att i stort samtliga personer i äldre åldrar är medlemmar i Svenska kyrkan. Andelen medlemmar per åldersgrupp sjunker med åldern. I de delar som kommunens åldersstruktur avviker från rikets så innebär detta att kommunen har relativt fler eller färre medlemmar i den åldern än vad som finns i riket. Genom att jämföra befolkningsstrukturerna kan man bättre förstå vilka demografiska utmaningar och möjligheter kommunen har relativt riket.

⊙ Antalet manliga och kvinnliga medlemmar i olika åldrar under år 2013.

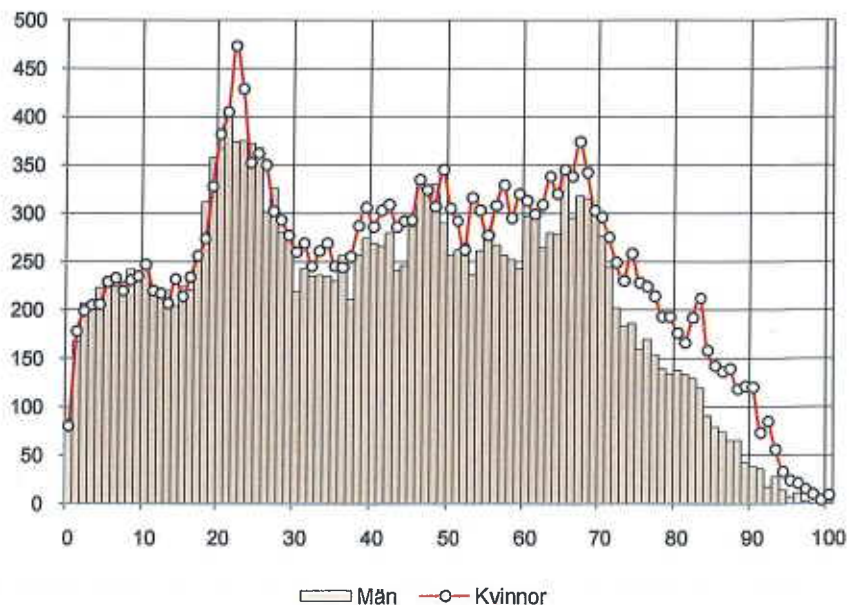
ANTAL MÄN OCH KVINNOR

Det föds ungefär lika många pojkar som flickor. Således finns ungefär lika många män som kvinnor i befolkningen. Kvinnor lever emellertid längre än män, varför antalet äldre kvinnor är fler än antalet äldre män. Det förekommer dock lokala variationer vad gäller befolkningens könsfördelning.

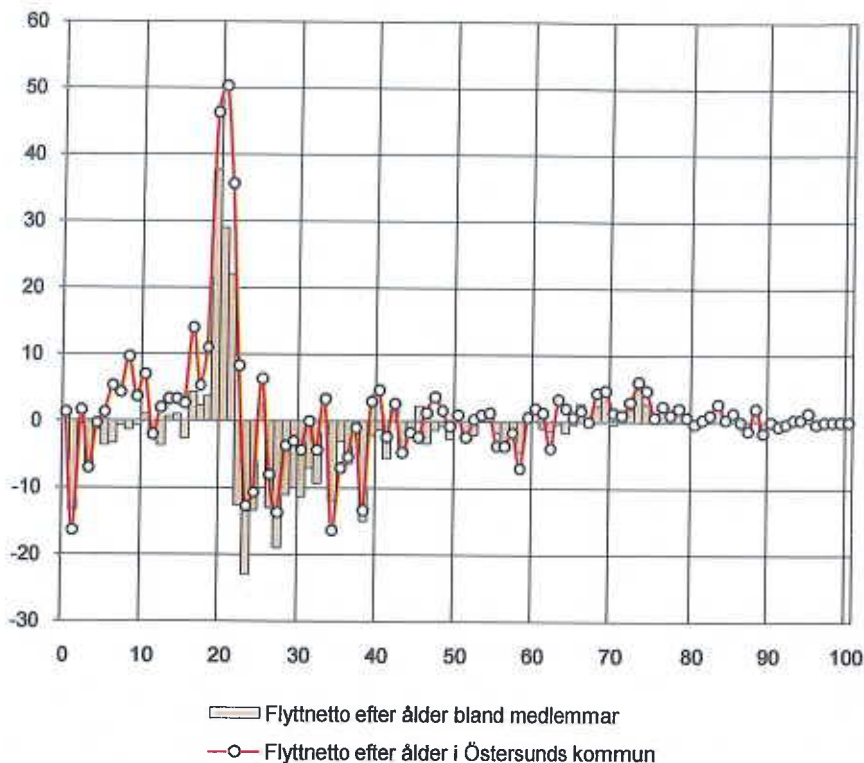
MEDLEMMAR I PROMILLE I ÖSTERSUNDS KOMMUN ÅR 2013



ANTAL MEDLEMMAR UPPDELADE PÅ MÄN OCH KVINNOR EFTER ÅLDER I ÖSTERSUNDS KOMMUN ÅR 2013



MEDLEMSFLYTTNETTO EFTER ÅLDER I ÖSTERSUNDS KOMMUN



FLYTTNINGAR OCH UTVECKLINGEN AV BEFOLKNINGSSAMMANSÄTTNINGEN

Det observerade antalet flyttningar i kommunen innehåller endast en begränsad mängd information. Vill man närmare analysera effekterna av flyttningar måste man även studera vilka som flyttar till respektive från kommunen. Flyttarnas socioekonomiska situation och ålder har en stor betydelse för utvecklingen av kommunens ekonomi, näringsliv och befolkningssammansättning. Flyttningar är den demografiska komponent som har störst och snabbast påverkan på demografins utveckling över tiden. Det ligger utanför ramen för denna befolkningsprognos att närmare studera flyttmönster och effekterna av flyttningarna. Men genom att studera flyttnettot efter ålder (se diagram ovan) kan man direkt se hur ålderssammansättningen i kommunen ändras på grund av flyttningarna och det går enkelt att få svar på frågor såsom vilka åldersgrupper som ökar respektive minskar och med hur mycket på grund av in- och utflyttningar. Vill man kunna påverka kommunens demografiska och socioekonomiska sammansättning på kort sikt så måste man göra förändringar som påverkar in- och utflyttningmönstren.

I många av landets kommuner flyttar de yngre åldersgrupperna 19-25 år från kommunen till arbeten och studier på annan ort. I vissa fall kommer de tillbaka och bosätter sig på födelseorten för att bilda familj och påbörja ett aktivt yrkesliv. Räknet på riksnivå så är de yngre åldersgrupperna mycket flyttbenägna och var femte 21-åring flyttar över en stiftsgräns varje år. Yngre kvinnor är mer flyttbenägna än yngre män.

○ Skillnad i antalet in- och utflyttade invånare i olika åldrar. Genomsnitt för perioden 2011-2013.

FLYTTARNA OCH ÅLDERSSTRUKTUREN

Till vänster visas effekten av in- och utflyttningen på åldersstrukturen i kommunen. Staplarna visar flyttnettot - eller vilka åldersgrupper som ökar respektive minskar på grund av flyttningar. Nettot har beräknats som skillnaden mellan antalet inflyttade och utflyttade i diagrammet ovan. Ett negativt värde för en viss ålder betyder att fler flyttar från kommunen än till kommunen i den åldern. För att få en mer representativ bild av flyttningarna har ett genomsnitt för de tre senaste åren beräknats.

UTFLYTTARRISK OCH INFLYTTARINTENSITET

För att prognostisera antalet utflyttare framöver beräknas så kallade utflyttarrisker. Riskerna baseras på hur män och kvinnor i olika åldrar har flyttat historiskt. Genom att multiplicera riskerna med antalet invånare fås hur många som förväntas flytta ut per ålder och kön.

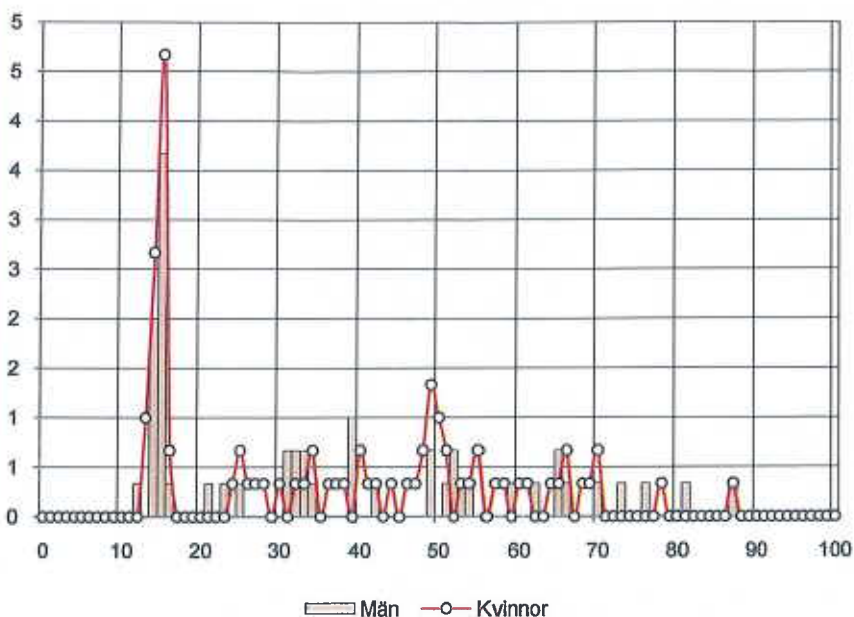
Det totala antalet inflyttare bestäms antingen som ett genomsnitt av antalet inflyttade de senaste åren eller genom ett direkt antagande om hur många som kan tänkas flytta in. För att fördela inflyttarna efter ålder och kön så används inflyttarintensiteter vilka baseras på historiska inflyttningmönster. Intensiteterna anger hur stor andel av inflyttarna som är i en viss ålder.

☉ Antalet inträdda under ett år efter ålder. Genomsnitt för perioden 2011-2013.

VILKA TRÄDER IN I KOMMUNEN?

I diagrammet redovisas inträden i kommunen. Huvuddelen av samtliga inträden äger rum i samband med konfirmation. Inträden förekommer i övrigt inom i stort sett samtliga åldrar, men i förhållandevis liten utsträckning. Märkbar skillnad förekommer mellan könen, där fler kvinnor än män träder in som medlemmar i Svenska kyrkan.

ANTAL INTRÄDDA MEDLEMMAR EFTER ÅLDER I ÖSTERSUNDS KOMMUN

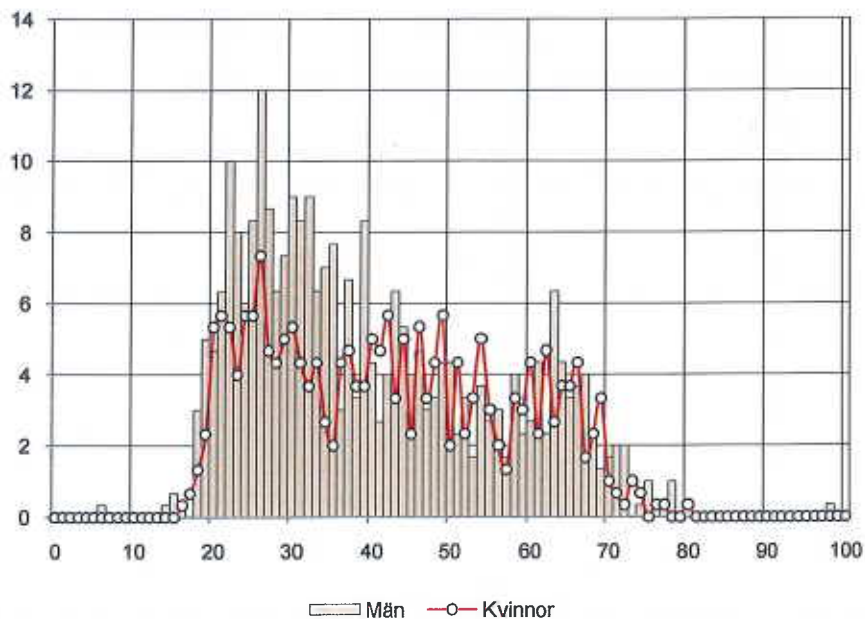


☉ Antalet utträdda under ett år efter ålder. Genomsnitt för perioden 2011-2013.

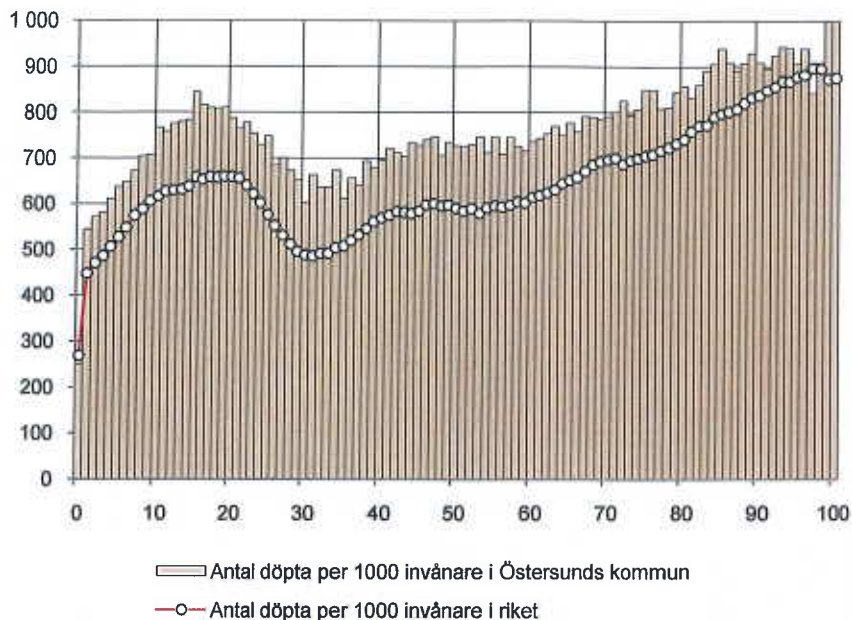
VILKA TRÄDER UT UR KYRKAN?

Även utträden förekommer i stort sett samtliga åldrar. Vanligast är utträden bland medlemmar i arbetsför ålder. En avsevärd skillnad kan noteras mellan könen, där män i åldrarna 20-40 år uppvisar en betydligt högre utträdesfrekvens än kvinnor.

ANTAL UTTRÄDDA MEDLEMMAR EFTER ÅLDER I ÖSTERSUNDS KOMMUN



ANTAL DÖPTA PER 1000 INV. EFTER ÅLDER I ÖSTERSUNDS KOMMUN ÅR 2013

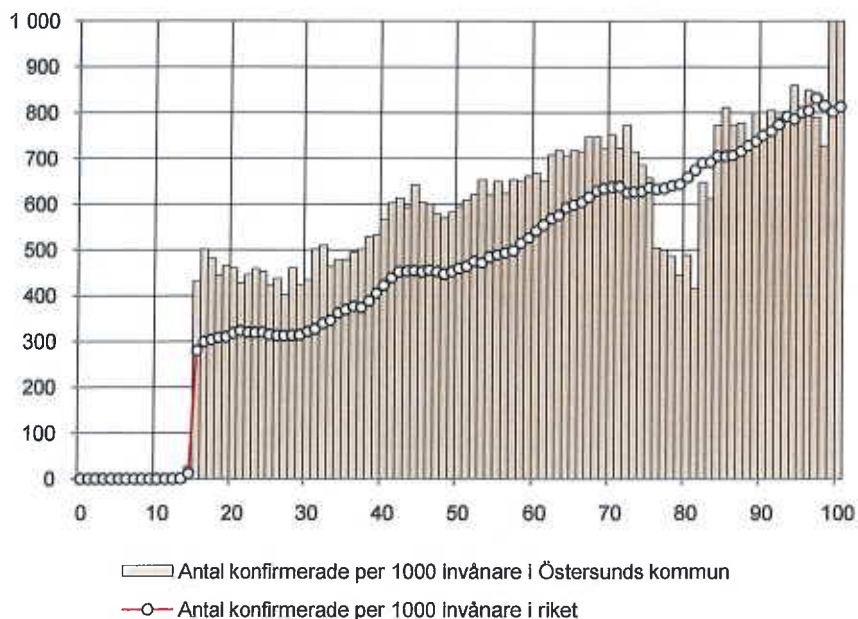


☉ Antalet döpta enligt Svenska kyrkans ordning per 1000 invånare.

DÖPTA I OLIKA ÅLDRAR

Antalet barn som döps är avhängigt hur många som föds, men de relativa tal som anges i diagrammet indikerar dopsedens förändring över tid. Generellt döps allt färre barn av dem som föds i dag än vad som var fallet tidigare. Diagrammet jämför även kommunen med riket som helhet.

ANTAL KONFIRMERADE PER 1000 INV. EFTER ÅLDER I ÖSTERSUNDS KOMMUN ÅR 2013



☉ Antalet konfirmerade enligt Svenska kyrkans ordning per 1000 invånare, av dem som är kyrkotillhöriga

KONFIRMERADE

Diagrammet är en spegling av konfirmationsens förändring över tid och visar hur stor andel av medlemmarna i en viss ålder som också är konfirmerade. Generellt konfirmeras allt färre medlemmar idag än som var fallet med tidigare generationer. Diagrammet jämför även kommunen med riket som helhet.

METODBESKRIVNING

Medlemmarna i prognosen skrivs fram ett år i taget med medlemmarna år 2013 som utgångspunkt. Förändringen av medlemsantalet som sker under ett år består av komponenterna dop, avlidna medlemmar, aktiva in- och utträden samt nettoinflyttade medlemmar. Komponenterna skattas per åldersklass och kön genom att multiplicera det faktiska antalet i befolkningen/antal medlemmar med den beräknade risken att förändringen sker.

Tillskottet av medlemmar genom dop beräknas genom att skatta hur stor andel av barn i åldrarna 0-5 år som döps. Andelen multipliceras sedan med det faktiska antalet barn i åldrarna. För äldre barn registreras aktivt inträde istället för dop, därför räknas dop, i det här fallet, endast som barndop.

Frånfallet av avlidna medlemmar beräknas genom att skatta hur stor del av det totala antalet avlidna i befolkningen som var medlemmar.

Inträdesrisken är andelen av befolkningen, per ålder och kön, som gör ett aktivt inträde i Svenska Kyrkan. Inträdesrisken multipliceras sedan med antalet i befolkningen vilket ger antalet aktiva inträden. Antalet aktiva utträden beräknas på samma sätt som inträden, med skillnaden att utträden relateras till antalet medlemmar i stället för antalet i befolkningen.

Antalet nettoinflyttare till kommunen beräknas som ett genomsnitt av de 3 senaste åren.

Osäkerheten i prognosen ökar i proportion med prognosperiodens längd. Generellt är osäkerheten störst för de åldersgrupper som inte är födda när prognosen görs. Betydande osäkerhet finns även för åldersgrupperna 19-40 år där flyttbenägenheten och utträdesbenägenheten är stor. Osäkerheten i en prognos är förhållandevis mindre för den medelålders och äldre befolkningen.

Om prognoserna

Svenska kyrkan befinner sig i en brytningstid. Strukturomvandlingar, färre medlemmar, lägre avgiftsintäkter är exempel på några av de förändringar som kyrkan står inför. Som organisation har vi alltså en lång rad utmaningar att hantera framöver. Att möta dessa utmaningar kräver högt satta mål, hårt arbete och bra strategier. Men det krävs också realistiska bilder av hur framtiden kan komma att gestalta sig. Det mesta om framtiden vet vi väldigt lite om, men när det gäller våra befolkningsstrukturer (det som ibland kallas demografi) är det dock möjligt att dra vissa slutsatser om framtiden. Detta görs med utgångspunkt från de fakta vi har om dagens befolkning. Vi vet hur många som i dag bor i Sverige inom respektive årskull och vi vet hur stora andelar i respektive årskull som brukar avlida. Likaså vet vi hur många barn som föds av kvinnor i skilda åldersgrupper etc. Med bland annat dessa basfakta blir det möjligt att göra prognoser för hur befolkningen sannolikt kommer att se ut om tio år. Självklart bör man inte tolka siffrorna för bokstavligt, men prognoserna ger ändå en rimlig och realistisk bild av de närmaste åren.

Flera faktorer som rör Svenska kyrkan styrs i hög grad av demografien. Det gör att vi kan dra rimliga slutsatser om Svenska kyrkan utifrån demografiska data. Inom respektive årskull varierar nämligen antalet medlemmar, avlidna medlemmar, ut- och inträdda medlemmar etc. Dopen, som i sin tur styr medlemstalet, påverkas i hög grad av hur många som föds. Genom att kombinera kyrkans egna datauppgifter med allmänt välkända fakta om befolkningens struktur, har det varit möjligt att ta fram den prognosrapport du nu har framför dig.

Arbetet med prognoserna har skett i samarbete mellan Svenska kyrkans analysenhet och Statisticon AB. I alla prognoser finns det felkällor, så även i dessa. Poängen är dock att ge en realistisk bild av hur framtiden kan komma att se ut. Genom denna bild kan vi få en strategiskt viktig kunskap som ger Svenska kyrkans anställda och förtroendevalda möjlighet att planera på vilket sätt vi vill gå framtiden till mötes.

Jonas Bromander
Chef för analysenheten
Ärkebiskopens och generalsekreterarens sekretariat