



Österlövs kyrkogård

Vård- och underhållsplan

Barup & Edström arkitektkontor AB
Malmö Simrishamn

Österslövs kyrkogård

Vård- och underhållsplan, 2015

Nosaby socken

Kristianstads kommun, Skåne län

Omslagsfoto: *Österslövs kyrka och kyrkogård från nordost, augusti 2014*. Foto: Mats Edström, Barup & Edström arkitektkontor AB Kartor ur allmänt kartmaterial, © Lantmäteriverket, Gävle.

Innehåll

SAMMANFATTNING	3
Målsättning	7
KYRKOGÅRDENS HISTORIA	
Österslövs socken	8
Kyrkan	9
Kyrkogården	10
Fornlämningar under mark	12
KYRKOGÅRDEN IDAG	
Planering, gravkvarter och plantering	13
Gravvårdar	21
Växt- och djurliv	27
VÄRDEN	
Kulturhistoriska värden	28
Biologiska värden	45
KYRKOGÅRDEN I FRAMTIDEN	
Utvecklingsplan	47
Riktlinjer för skötsel och underhåll	55
Riktlinjer för naturvård	58
APPENDIX	
Kyrkogården som kulturmiljö	64
Kyrkogården i Skåne	66
KÄLLOR	
Litteratur	70
Arkiv	70
Internetkällor	71
BILAGA	
Bilaga: Lagstiftning och styrdokument	72
Bilaga: Ritningar	76



Österslövs kyrkogård ligger ca 10 km norr om Kristianstad.

SAMMANFATTNING

Österslövs kyrkogård.

Adress: Biskop Nils väg 4.

Fastighetsbeteckning: Österslöv 87:1.

Areal: 27,963 ha.

Mark: Sandig morän.

Växtzon: 2.

Vård och underhållsplanering - medverkande

Kyrkogårdar anlagda före 1940 är skyddade av Kulturmiljölagen (1988:950) (ändrad (2000:265) och (2013:548)). Det innebär att de inte får ändras på ett sådant sätt att deras kulturhistoriska värden försvinner. Denna vård- och underhållsplan för Österslövs kyrkogård är upprättad av Barup & Edström arkitektkontor AB i medverkan av Skånska träd och i samverkan med kyrkogårdschef Per Stabeck och fastighetsansvarig förtroendevald Göte Andersson på uppdrag av Nosaby församling som ett instrument för att förvalta och utveckla den kulturhistoriskt värdefulla kyrkogården i enlighet med Riksantikvarieämbetets föreskrifter om kyrkliga byggnadsminnen (KRFS 2012:2) samt anvisningar från Lunds stifts och Länsstyrelsen i Skåne län.

Upplägning, innehåll och process

Planen beskriver kyrkogården, dess historia och kulturhistoriska värden. Begravningsplatsens upplägning och grundstruktur beskrivs liksom det ”gråa” kulturarvet; gravkvarter, gravvårdar, gångar, grindar och hägnader m.m. och det ”gröna” kulturarvet; växter såsom träd, blommor och

buskar samt djurliv. För att bevara, vårda och utveckla kyrkogårdens värden har strategier och särskilda vårdinsatser tagits fram för den framtida förvaltningen. De samlas i en utvecklingsplan för kommande tio års period och innehåller underhåll, renoveringar samt restaureringar. Denna utvecklingsplan hanterar bl.a. frågor om återlämnade gravplatser, nya begravningsformer, tillgänglighet och önskemål om nygestaltning baserat på församlingens målsättning för framtidens kyrkogård. Både tillståndspliktiga och icke tillståndspliktiga åtgärder tas upp.

Beslutsprocessen innebär att församlingen lämnar förslag till vård- och underhållsplanen till Länsstyrelsen i Skåne för yttrande och ev. revidering. Därefter godkänns den av Lunds stift och antas av församlingen som planeringsunderlag samt för registrering av kulturhistoriskt värdefulla gravar i Gravregistret.

Vård- och underhållsplanen;

- konkretiserar skyddsvärden och prioriteringar i vård, underhåll och utveckling av kyrkogården,
- ger underlag för en långsiktig och målinriktad förvaltning av kyrkogårdens värden,
- utgör underlag för ansökningar av kyrkoantikvarisk ersättning och kyrkobyggnadsbidrag.

Österslöv

Österslövs socken ligger i Villands härad ca 10 km norr om Kristianstad och är sedan 1971 en del av Kristianstads kommun. Socknens areal är 48,1 kvadratkilometer varav 38,5 landareal. År 2010 fanns 414 invånare i tätorten. Församlingen uppgick 2006 i Nosaby församling.

Socken ligger i risbygd, gränslandet mellan skog och öppet odlat slättlandskap strax nordost om Kristianstad med Oppmannasjön i öster och Råbelövssjön i väster. Socken är en odlad slättbygd i söder och en kuperad skogsbygd i norr. Kyrkbyn har underhand utvecklats med nybyggnad av enbostadshus bland äldre gårdar och husmanshus som förtätat samhällets karaktär.

Söder om kyrkogården ligger en av Sveriges äldsta prästgårdar, byggnadsminne sedan 1981 byggd i korsvirke med dateringen 1695. Här har även återfunnits inskriptioner från 1500-talet.

Kyrkogården

Svenska kyrkans innehav av mark omfattar förutom den gamla kyrkogården, urn- och minneslund mot söder, parkeringsplats i väster samt markreserver mot öster och söder. Totalytan uppgår till nära 28 ha varav 0,75 ha utgör den gamla kyrkogården och ca 0,4 ha urn- och minneslund.

Den gamla kyrkogården är inramad av en stenmur med en ram av äldre och yngre lindar. Ett parti av den södra gränsen utgörs av den gamla prästgårdsbyggnaden och mot norr avgränsas kyrkogården av en hagtornshäck. Den äldre kyrkogården omfattar 1230 gravar i 24 gravkvarter varav två är uppdelad i två delar. Kvarteret N i nordvästra hörnet är dock inte indelat i gravplatser. Vid den sydöstra sidan finns en öppning i muren som leder in till en urn- och minneslund med 218 gravar.

Österslövs kyrkogård är präglad av 1870-talets förändringar varvid den nuvarande kyrkan uppfördes efter ritningar av Helgo Zettervall 1875-78. Fem gravhällar från den gamla kyrkan ligger i kvarter F på platsen för den rivna kyrkan. Under 1800-talets slut etablerades kyrkogårdens grundstruktur med huvudentré från väster, långsmala nord-sydliga kvarter delade

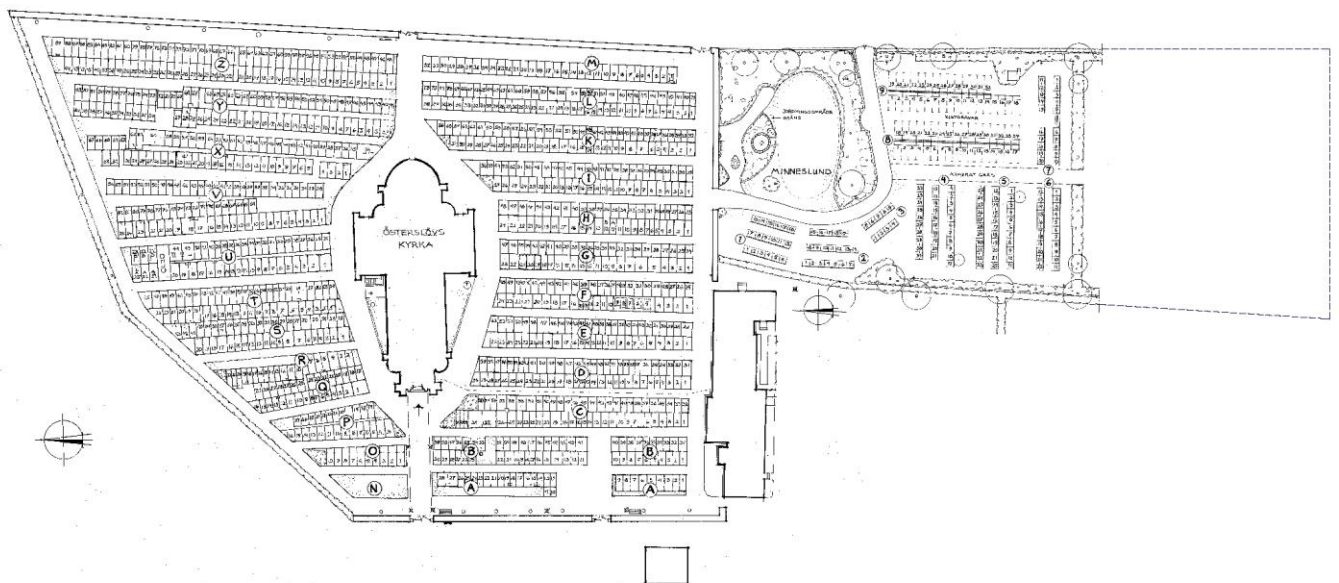
av grusade gångar samt gångstråk runt kyrkan, och längs kyrkogårdens yttre gränser av stenmur och häck. I den nordvästra delen har tre grusgångar sedermera tagits bort och ersatts med gräs. Återlämnade och återtagna gravar som tagits bort skapar ”hål” i gravkvarterens struktur. Mot söder och i nordväst hålls gravkvarteren samman genom att äldre stenramar och buxbomskanter lämnats kvar trots att gravstenen tagits bort. Under 1990-talet utvidgades kyrkogården mot söder med urn- och minneslund, kistgravar och markreserv.

De äldsta gravarna från 1830- och 1840-talet ligger söder om kyrkan. Det sena 1800-talets och tidiga 1900-talets bearbetade gravvårdar är utspridda över hela kyrkogården. I väster finner man flertalet av de senare gravvårdarna med mindre, liggande gravstenar.

På Österslövs kyrkogård genomfördes år 2013, 2 st. kistgravsättning, och 3 st urngravsättningar. Kyrkogårdsförvaltningen sköter 113 återlämnade gravar, och 68 återtagna gravar samt 5 gravar som har upphört.

Fem kalkstenhällar som kommer från den gamla medeltida kyrkan bedömts ha stort kulturhistoriskt värde, grav nr 5-9 i kvarter F. Dessa skall inskrivas i gravregistret.

Flera andra gravvårdar har kulturhistoriskt intresse ur lokalhistorisk synpunkt genom sin utformning, ålder och bevarandestatus samt som representanter för olika typer av gravvårdar som varit vanliga på Österslövs kyrkogård. Bland dessa gravar finns bl. a tre obelisker av diabas och två av grå granit, gravvårdar med hägnader av gjutjärn samt tre gravvårdar i gjutjärn. Målsättningen är att bevara dessa gravvårdar på sin ursprungliga plats. Skyddsvärda gravar redovisas i följande rapport.



Österslövs kyrkogård har en äldre del runt kyrkan omgiven av kyrkogårdsmur och häck samt i söder den gamla prästgårdens fasad. Genom en öppning i kyrkogårdsmuren strax öster om prästgården ligger en utbyggnad från 1990-talet med minneslund, urn- och kistgravar samt en markreserv.

I utvecklingsplanen föreslås att kyrkogårdens grundstruktur bevaras liksom de kulturhistoriskt värdefulla gravvårdarna. Gravstenarnas tillstånd och stabilitet skall regelbundet kontrolleras för att ge säkerhet för barn och vuxna på kyrkogården. Ett lapidarium söder om minneslundan föreslås. Målet är att vidmakthålla den förtätade kvartersform som framförallt finns på kyrkogården söder om kyrkan och att anpassa nya gravvårdar till den historiska miljön. På norra sidan kan en mera parkliknande miljö skapas där grusgångar redan lagts igen. Vissa trädvårdsåtgärder föreslås såsom utglesning av det yngre alltför tätt planterade träden. Åtgärder för växtligheten syftar till att utveckla den biologiska mångfalden.



Rekonstruktion av den romanska kyrkan 1784 med långhus, kor och torn samt vapenhus och ett tvärskepp mot norr, omgiven av en kyrkogårdsmur och en gång runt kyrkan. Bild, Jimmy Juhlin Alftberg Regionmuseet.

Målsättning

Barup & Edström arkitektkontor AB uppdrogs 2013 av kyrkogårdsförvaltningen för Nosaby församling att ta fram vård- och underhållsplaner för församlingens begravningsplatser. Uppdraget har utförts under sommaren 2014 i medverkan av arborist Axel Martinsson, Skånska träd och redovisas i denna rapport samt i motsvarande rapporter för Fjälkestads kyrkogård och Nosabys kyrkogård. Målet med vård- och underhållsplanen är att;

- beskriva och värdera kyrkogårdens kulturhistoriska och biologiska värden,
- undersöka tillstånd, vårdbehov samt önskemål om utveckling av kyrkogården,
- ge riktlinjer för framtida vård- och underhållsåtgärder som säkerställer och utvecklar kyrkogården,
- underlätta Länsstyrelsens tillståndshantering av ärenden som berör framtida åtgärder på kyrkogården,
- förmedla kunskap, förståelse och engagemang för kyrkogårdens kvaliteter och behov.

Vård- och underhållsplanen ingår i ett kretslopp av aktiviteter som skall bidra till god förvaltning av kyrkogårdarna som kulturmiljöer.

Källa: Svenska kyrkans arbetsgivarorganisation.

Arbetsprocess

Begravningsplatsens historiska utveckling och beskrivningen av dess nuvarande utseende skapar underlag för de kulturhistoriska bedömningarna och behovet av åtgärder för kyrkogården. Definitionen av de kulturhistoriska värdena bildar utgångspunkt för framtida planering av vård och underhåll samt utveckling av begravningsplatsen som helhet samt gravplatser och biologisk miljö.

Dokumentationen grundar sig på arkiv- och litteraturstudier, jämförande kartstudier samt på platsinventering. Källmaterial såsom beskrivningar, kartor och arkivmaterial från församlingens kyrkoarkiv, Landsarkivet i Lund samt Lantmäteriet har inarbetats i den historiska beskrivningen av vård- och underhållsplanen. Arbetet har skett i nära samverkan med församlingens kyrkogårdsansvariga.





Utsnitt av laga skifteskartan från 1831 visar den gamla medeltida kyrkan mitt i byn med en fast avgränsning mot prästgården i söder och den omgivande bebyggelsen. Källa: Lantmäteriet.

KYRKOGÅRDENS HISTORIA

Österslövs socken

Österslövs socken ligger i Villands härad och är sedan 1971 en del av Kristianstads kommun. Socknens areal är 48,1 kvadratkilometer varav 38,5 landareal. År 2000 fanns här 921 invånare. Österslöv är beläget lite mer än tio kilometer norr om Kristianstad. Församlingen uppgick 2006 i Nosaby församling. Socknen ligger i gränslandet mellan risbygd och skogsbygd samt öppet landskap strax nordost om Kristianstad med Oppmannasjön i öster och Råbelövssjön i väster.

Socknen är i söder en odlad slättbygd och i norr en kuperad skogsbygd. Vid tätorten Österslöv framträder ett varierat landskap med höjdsträckning öster om Råbelövssjön. Kyrkbyn har underhand utvecklats med nybyggnad av enbostadshus bland äldre gårdar och husmanshus som förtätat samhällets karaktär.

Namnet skrevs Østerløff, år 1320 och i slutet av 1300-talet *Östrarlöf* och kommer från kyrkbyn. Namnet innehåller möjligen mansnamnet *Östar* och *löv* som betyder 'arvegods'.



Den gamla romanska kyrkan i Österslöv låg strax söder om den nuvarande kyrkan omgiven av en kyrkogård med lövträd och gräsmatta med enskilda gravvårdar ännu inte organiserade i gravkvarter. Teckning ur tidskrift i Österslövs församlingshem.

Kyrkan

Redan under tidig medeltid etablerades Österslöv som kyrkby. En romansk kyrka uppfördes med kor, absid och långhus, senare även torn, vapenhus och ett tvärskepp mot norr. Den placerades väl synlig på en höjd på östra sidan om Råbelövssjön. Förbättrade jordbruksmetoder, hälsovård och livsmedelstillgång bidrog till att befolkningen växte på landsbygden. Redan på 1860-talet diskuterades behovet att bygga en ny kyrka i Österslöv. Det ledde fram till förslag att förslagsritningar upprättades av domkyrkoarkitekten Helgo Zettervall som godkändes av Kungl. Maj:t 1875. Den nya kyrkan i nyromansk stil med rik dekorativ utsmyckning stod färdig 1878 på en plats strax norr om den gamla medeltida kyrkan. Godsägaren på Karsholms gods Michael Treschow bekostade den nya kyrkan. När den nya kyrkan byggdes revs den gamla romanska kyrkan. Fem gravhällar togs tillvara vid ritningen och placerades på platsen mellan den nuvarande kyrkan och prästgården där den gamla kyrkan låg.

Kyrkans byggdes med långhus och korsarmar mot norr och söder sammanlänkade med märkliga trappstegsgavlar och ett kolonnettgalleri i absiden inspirerad av Lunds domkyrka. Fasadens rikt dekorativa utsmyckning är var ursprungligen utsmyckad med bågfriser, grekiska kors och en takdekoration över torn och långhusnocken. Invigningstalet av biskop Vilhelm Flensburg lovprisade den nya kyrkan, utförd i ”ädel stil, rymlig och pryddlig och i alla avseenden förträfflig”.

Kyrkan har i huvudsak bevarat exteriörens dekorativa utformning medan interiörens målnings och utsmyckning reducerats genom årens lopp. Dock finns altarpopsats och predikstol i rundbågestil kvar från byggnadstiden. Interiören har också en dopfunt med praktlopp från 1600-talet medan kyrkans gamla dopfunt av granit från 1200-talet står i Karsholms slottspark. Kyrkan restaurerades efter brand 1947 och har sedan fortlöpande underhållits och förbättrats med energibesparande åtgärder och ny stenläggning vid västportalen för ökad tillgänglighet.



Österslövs kyrka kort efter färdigställandet 1878 visar att kyrkogården mot söder ännu inte lagts ut med gångar och kvarter. RAA kulturmiljöbild, 1781-002TIF.

Kyrkogården

1783 års karta av Österslöv visar den gamla kyrkan och kyrkogård med fast hägnad, troligen en gråstensmur. Motsvarande hägnad förekommer på laga skifteskartan från 1831 men i en ny, utökad avgränsning. Norr om kyrkogården ligger en separat byggnad ”hospitalet” ett fattighus vid kyrkogårdens nordöstra hörn. Den hade en egen tomt och löd under byrådet.

Vid grävning för ny grav nordväst om denna byggnad påträffades 2015 resterna av en byggnad också förekommer på den äldre kartan. Rester av vad som torde varit en murad källare har inte undersökts eller mäts in.

Den gamla kyrkogården hade enstaka hägnader och gravmarkeringar, både som en ”särskild” och en ”allmän” begravningsyta. Det ”särskilda” området var avsett för ståndspersoner eftersom kyrkan var patronatskyrka under Karsholm slott.

Vid utvidgning av kyrkogården 1866 upprättades en karta över den gamla kyrkan och den lilla kyrkogård som omgav kyrkan. Här är ”hospitalet”, vägarna och den nya kyrkogårdsutvidgningen mot norr tydligt markerad. Det var en stor yta och del av kyrkoherdebostället som mer än fördubblade kyrkogårdens yta. Den gamla kyrkogårdsmuren fick ge vika för en ny gräns som etablerades med häck mot landsvägen längre norr ut. Teckningar från senare hälften av 1800-talet ger oss bilden av kyrkogården som öppen ängsmark, enstaka lövträd och gravstenar.



"Karta öfver den jord som föreslagits till utvidgande af Österslöfs Kyrkogård uti Österslövs Socken, Williands Härad och Kristianstads Län. Upprättad år 1866 av A L Schalin". Kartan visar den gamla kyrkogården och medeltida kyrkan samt "hospitalet" på egen tomt i nordöst. Kyrkogården nåddes via en gång från bygatan i väster. Den nya utan i norr var Österslöv 25:2 var del av kyrkoherdebostället.

När den nya kyrkan planerades efter de av Kungl. Maj:t beslut 30/1 1875 utformades även en ny plan för kyrkogården med gravkvarter och grusade gångar. En ny praktfull entré skapades från landsvägen i väster till den nya kyrkans huvudentré. Utanför kyrkogårdens grindar skapades även plats för häst och vagn. Den nya kyrkan uppfördes norr om den gamla medeltidskyrkan som sedermera revs. Fem gamla gravhällar från den gamla kyrkans interiör flyttades till platsen där den gamla kyrkans kor var beläget.

Ett fotografi av den nybyggda kyrka troligen taget kort efter färdigställandet 1878 visar kyrkogårdens södra sida med grusade gångar och ovårdade gräsytor som ännu inte lagts ut med gravkvarter och raka grusgångar i nord-sydlig riktning.



Flygfoto av Österslövs kyrka 1935 visar kvartersindelningen och grusgångarna samt den uppvuxna trädramen kring kyrkogården. Foto Kulturhistoriska museet, Lund. Carlotta arkiv, KM+85976410.

Fornlämningar under mark

Redan under stenåldern har människor vistats i området kring Österslöv som är rikt på fasta fornlämningar. Från stenåldern finns ett tiotal boplatser och hällkistor. Bronsåldern representeras av spridda gravhögar, gravrösen och skålgropar. Från järnåldern finns ett mindre gravfält. Gravfynden uppvisar att stenålderns fångst- och jägarfolk hade en tillvaro där god tillgång på betesmark och vattendrag utgjort viktiga förutsättningar för bosättning och levnadsförhållanden. På kyrkogårdens fastighet, Österslöv 87:1 låg en by-/gårdstomt, enligt karta från 1702 även om läget är svårt att fastställa exakt och eftersom tomten idag är övergiven. Namnet Prättarps omnämns på 1702 års karta och på Skånska Rekognoceringskartan från 1812. Området är åker med mycket mörkfärgad jord som innehåller små tegelbitar.



Österslöv och bygden kring Österslöv är rikt på fasta fornlämningar som framgår av RAÄ:s Fornsök. Utdrag ur karta.



Huvudentrén mot väster har smidesgrindar i kraftfulla grindstolpar av grå granit med trappgavelmotiv. Gången har smågatsten liksom den halvcirkulära rampen till kyrkans västportal. Kyrkogårdsmuren är en kallmur av sprängsten med inslag av fältsten.

KYRKOGÅRDEN IDAG

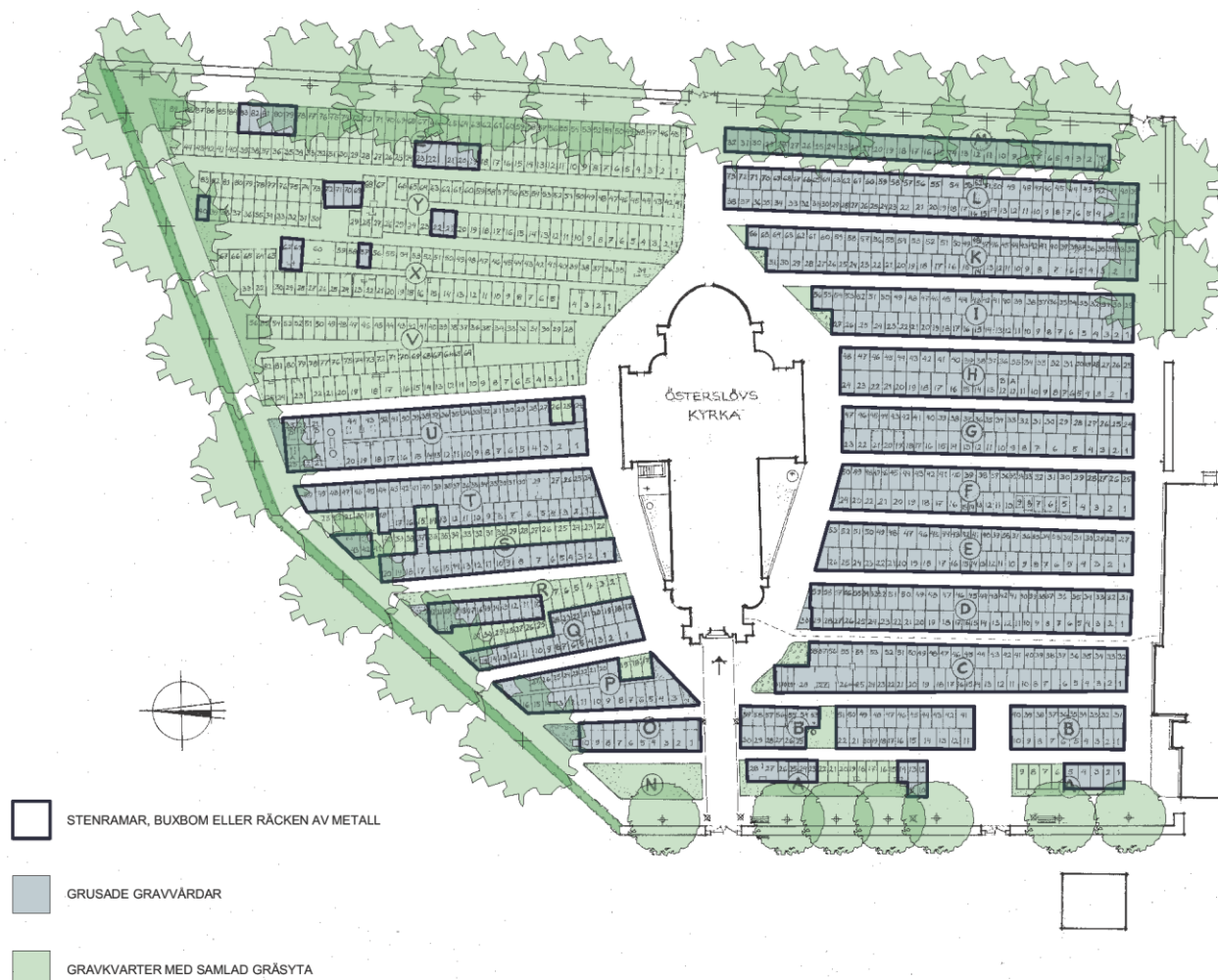
Planering, gravkvarter och plantering

Omgivningarna

Kyrkan i Österslöv är belägen mitt i byn längs Arkelstorpsvägen, den gamla bygata, som löper längs kyrkogårdens västra och norra sidor. Bebyggelsen består av en samling äldre, ombyggda gårdar, gatehus samt nya hus från 1900-talet. Söder om kyrkogården ligger den gamla prästgården med hus från 1600-talet och på östra sidan en skogsdunge med lövträd. Utanför denna räjong finns aktiv jordbruksmark och mot väster en sluttning mot Råbelövssjön. Landskapet kring byn är ett odlingslandskap i söder som övergår till risbygd och skogslandskap mot norr.

Grundstruktur, omgärdningar och gångar

Den gamla kyrkogården i Österslöv är indelad i 24 gravkvarter från A-Z. Söder om denna kyrkogård finns en utbyggnad med kist- och urngravplats, minneslund samt markreserv. De äldsta gravarna finns i kvarteren söder om huvudgången mot väster men enstaka gamla gravar finns också utspridda både norr och söder om kyrkan.



Österslövs kyrkogård, äldre delen. Nuvarande tillstånd.

Kyrkan är placerad mitt på kyrkogården omgiven av en bred grusgång och en stensatt halvcirkulär ramp vid västra entrén. Kyrkogården avgränsas mot omgivningen i norr av en hagtornshäck och mot övriga väderstreck av stenmurar av sprängsten med inslag av fältsten. Längs gränsen löper en grusgång som fångar upp de tvärgångar som delar in gravkvarteren. Murarna är byggda utan täcksten utom i en litet parti mot söder. Den har ca 1,2 meters höjd utom vid den södra sidan där höjden är ca 1,8 meter. Ett långt parti av södra gränsen har den gamla prästgårdens norrfasad som tomtgräns.

Gravkvarteren ligger i nordsydlig riktning med ca 1-2 meter breda grusgångar. Gravkvarter A-M finns söder om kyrkan och N-Z mot norr. Kvarter N nyttjas inte och är heller inte indelad i gravplatser. Vid den nordöstra sidan har tre grusgångar som lagts igen och såtts in med gräs. Här finns gravkvarter med stora ytor för framtida kistgravsättning. De utgör sammanhängande gräsytor med enskilda gravstenar och grusade gravar med stenramar som står fritt i gräsytan. Kyrkogårdens jordmån består av mullhaltigt sandig morän- och lerjord med god växtkraft.



Nordväst om kyrkan har tre grusgångar lagts igen varför både gamla och nya gravvårdarna står i gräsytan.

Huvudentrén mot bygatan i väster har smidesgrind i nygotik samt grindstolpar av grå granit med trappgavelmotiv på de övre stenblocken. Från denna entrégrind löper en stensättning av storgatsten till kyrkans huvudentré. Trappsteget in i kyrkan har tagits bort och ersatts av en halvcirkulär ramp med stensättning av gatsten. Strax söder om huvudentrén finns ytterligare en smidesgrind med granitstolpar. Ytterligare en kyrkogårdsentré finns mot öster.

I den södra kyrkogårdsmuren har en ny öppning tagits upp på 1990-talet som en förbindelse mellan till urn- och minneslunden. Vid kyrkogårdsmurens möte med den gamla prästgården finns två äldre gångöppningar.

Bårhus

Väster om kyrkogården, utanför kyrkogårdsmuren ligger vid parkeringsplatsens södra sida ett bårhus. Bårhuset som flankeras av två idegranar är uppförd med slammade och vitmålade tegelmurar och rött enkupigt tegeltak. Porten mot norr är kopparskodd. Mot väster finns små spetsvinklade fönster med blyspröjsar och färgat antikglas. Byggmästare var Oscar Nilsson Arkitekt länsarkitekt Allan Nilsson 1950. Bårhuset var ursprungligen planerad med skiffertak.



Bårhusets gavel mot norr har en välvd kopparskodd port och en trappa av blocksteg i granit.

Trädplanteringar

Kyrkogården omges av en trädram av lindar utom på södersidans västra del. Där utgör norrfasaden till den gamla prästgården kyrkogårdens gräns. Lindarna har olika ålder och omfång. Träden mot öster är yngre än de äldre mot norr och väster. De gamla träden är välväxta och en värdefull lokal för insekter och larver. Några av de yngre träden saknar etableringsbeskränning och har utvecklat korsande grenverk. Några träd är planterade alltför tätt samma för att utveckla en egen, självständig krona. Träden mot öster och söder är planterade alltför nära kyrkogårdsmuren och kommer på sikt att göra muren instabil genom växande rötter. Kyrkogårdsförvaltningen bör regelbundet uppmärksamma utvecklingen och planera för åtgärder.

I den nyare minnes- och urnlunden söder om den gamla kyrkogårdsmuren har träd planteras för ca 15 år sedan och etablerar nu grenverk och kronor. Här finns en rik variation av trädsorter som tulpanträd, hängbok, platan, hästkastanj, rönn och japansk körsbär.

Övriga planteringar

Längs kyrkogårdens norra sida finns en ca 2 meter hög hagtornshäck som gräns för kyrkogården. Vid kyrkans sydöstra och sydvästra sida finns planteringar med röda rosor i slutet av de oregelbundna kvartersgavlarna inramade av buxbomshäckar. På urn- och minneslunden finns en rik och småskalig vegetation av träd och buskar som avgränsar lunden mot öster.



Söder om kyrkogården ligger en av Sveriges äldsta prästgårdar, byggnadsminne sedan 1981 byggd i korsvirke med dateringen 1695. I byggnaden finns inskriptioner från 1500-talet.

Gravplatsernas struktur och växtlighet

Gravvårdarna är placerade i gravkvarter med gravstenar som normalt placeras indragna från gångytan med en grusad förplats för blomster m. m på gravarna mot söder medan gravarna mot norr i stor utsträckning har grästäckta ytor framför stenen. Här är även flera av gångarna igenlagda med gräs varför gravstenarna står tätt vända mot varandra i långa rader i gräsytan.

Huvuddelen av gravkvarteren mot söder och sydväst har grusade gravar med buxbomshäckar. Mot väster och söder finns flera av familjegravarna varav några med gjutjärnsräcken. Alla gravvårdarna är grusade med inslag av buxbom sparsam blomsterutsmyckning av lågväxande kärleksört, begonia och

penséer. Vidare förekommer stenramar i grå granit, breda vid de äldre gravvårdarna och smalare kring de yngre ”portföljstenarna”.

Den låga växligheten i gravkvarteren består av låga perenner samt ettåriga krukväxter. De vanligaste perenna växter är kinesisk kärleksört, begonia och penséer men även prästkragar, lavendel, gullris och rosor förekommer. Tujor är i några fall placerade på ömse sidor om gravstenen och har sedermera vuxit till på ett sätt som bäddar in gravstenarna. Även klotklippta tujor och lagerhägg förekommer i par eller som solitärer.



Strax söder om kyrkan ligger fem äldre gravhällar från den gamla romanska kyrkan. Hällarna är placerade där den gamla kyrkans kor tidigare låg. Gravhällarna är starkt vittrade och uppspruckna. En tolkning av texten och dess innehåll finns i boken Österslövs kyrka: från medeltid till nutid, 1978 av Benkt Olén och Christer Olofson.

Kvarter A-M, söder om kyrkan

Gravvårdarna i sydväst, kvarter A-M präglas av sekelskiftets gravkonst med buxbomsavgärdade och smideskringgärdade gravar med grusade ytor. Det är gravar med sparsam blomster-utsmyckning och med små buxbomshäckar rundade i hörnen. Här finns även bollar av tuja och idegran men även mera friväxande idegranar. Inom kvarter A och F finns några av kyrkogårdens äldsta gravvårdar med stora kulturhistoriska värden från 1800-talets mitt och senare hälft.

De allra äldsta gravvårdarna finns i kvarter F, nr 5-9 och består av fem gravhällar lagda i grusytan som markering av läget på koret till den gamla medeltida kyrkan. Andra värdefulla gravvårdar finns i kvarteren A-C och består av familjegravar från 1800 talets senare del bl.a. tre gravvårdar med obelisker av svart diabas, varav två är omgivna av svartmålande gjutjärnsräcken. Här finns även ett svartmålat gjutjärnskors omgiven av gjutjärnsräcken.

Några gravvårdar från tiden kring sekelskiftet 1900 präglas av jugend med växtvegetativ dekor. I den östra delen kvarter K finns en gjuten järntavla av den typ med spetsbågeformad avslutning som tidigare förekommit på flera ställen på kyrkogården. De bevaras i den samling av äldre gravkors som finns i kyrkogårdens nordvästra hörn.



Kyrkogården har en stor mångfald av gravvårdar av svart polerad diabas och grå Bjärlövsgranit och röd Vångagranit. Men även gravsten av sandsten, kalksten, gjutjärn och smide förekommer.

Gravkvarter A ligger i skuggan under de stora lindarna i gränsen mot väster. Här finns även en gammal krumvuxen cypress som ger karaktär åt platsen, Gravvårdarna är rikt blandade med stora hög-stående granitstenar och granitkors, marmorkors, smideskors och nyare s.k. portföljstenar. Grusade gravytter, smidesrücken och 3 obelisker av diabas ger prägel åt gravkvarteren närmast huvudingången mot väster. Kvarteren A-M närmast kyrkan är den del av kyrkogården som bäst har bevarat en äldre särprägel med en täthet av gamla gravvårdar och traditionella växtmaterial.

Kvarter N-Z, norr om kyrkan

Den norra sidan, kvarter N-Z har en annan karaktär med stora inslag av grästäckta gravvårdar. Den västra delen är den bäst bevarade där kvarteren fortfarande hålls åtskilda med grusade gångar och grusade gravvårdar. Kvarteret O har enbart grusade gravar och kvarteret U med två undantag. Däremot är inslaget av grästäckta gravvårdar stort i kvarteren P, R och T. Sammantaget ger området norr om kyrkan en disparat karaktär med stark betoning av grön växtmassa vilket förstärks av frodig buxbom, tujor och idegranar.

I det östra området, kvarteren V, X, Y och Z har de grusade gångarna lagts om och såtts in med gräs. Det ger en samlad stor gräsyta med gravvårdar i långa dubbla gravar. Här finns två praktfulla obelisker av grå granit. Plinten presenterar flera generationer som ett familje-monument. Längst ut i det nordöstra hörnet finns ett gjutjärnskors av den typ som funnit flera av och som samlats vid nordöstra kyrkogårdsmuren.



Kyrkogårdsmuren mot nordöst är av fältsten, vackert kilad och med en samling äldre tillvaratagna gjutjärns kors.

Två gravstenar i grå granit har dekor av Bertel Thorvaldsens keramik, bl.a. "Natten" i vit parian. I kvarteret U finns den Bruzeliska familjegraven med flera liggande hällar. Tillsammans bildar de en stor familjegrav under de två stora idegranar som bidrar till att ge platsen en förtätad stämning tillsammans med stensättning av gråa granitplattor och en bänk av natursten.

Tillvaratagna gravvårdar är både samlade i gränsen mot minneslunden och längs nordöstra stenvallen. Där samlas 12 gjutjärnsvårdar från perioden 1830-1870; 5 gotiska trepass-plattor, 5 st med genombrutna spetsblad och 2 med dubbelpass.

Urn- och minneslund samt kistgravar

Som en utbyggnad vid kyrkogårdens södra gräns tillkom i slutet av 1990-talet en minnes- och urnlund. Området gjordes tillgängligt genom att öppna en ny gångväg genom kyrkogårdsmuren. Lunden utgör ett separat utskott som är uppdelat med en stilla viloplats, ett jordningsområde samt kist- och urngravkvarter. Kvarteren i söder har ännu inte tagits i bruk utan utgör en markreserv.

Minneslunden har slingrande gångar, bänk omgiven av röda och gula rosor samt en damm med vattenväxter. Dammen är uppbyggd med kontrasterande växtmaterial med fetbladiga står mot trådmalt vertikala växtsätt såsom blåttåtel, bergenia, iris. Mot öster bäddas platsen in av ett vegetativt hägn med rönträdd, vildrosor och hagtorn och avskiljs mot kistgravområdet i söder av benved, gula liljor, praktry och lavendel. Marken kring dammen är hårdgjord av betongplattor med sjögrusyta. Söder om dammen finns jordningsområdet och söder därom kist- och urngravarna.



Parti av urnlunden med den gamla prästgården i bakgrunden.

Utbyggnaden har plats för 86 kistgravar samt 131 urngravar. Urngravplatserna är utlagda i gräsyta med ytor 1,25x1,25 m. Ett tiotal av urngravarna mot norr har tagits i bruk intill sommaren 2014. De nya, små, stående och liggande gravstenarna i Vångagranit och grå granit står och ligger, omgivna av stenramar och grusytor. Vid gravvårdarna finns dekorativa föremål såsom lyktor och stenar samt vaser med snittblommor. Även gravvårdar inbäddade av rosor förekommer liksom perenner och snittblommor såsom funkia och prästkrage, rosor, pelargon, viol, tagetes m.m.

Urn- och minneslunden framträder idag med en avskild och särpräglad plats i kontrast till den äldre strikta och öppna karaktär som präglar den äldre kyrkogården



Kyrkogårdens sydsida har en väl bevarad 1800-talskaraktär med frisk och frodig buxbomsväxlighet med inslag av tujor och röda rosor.

Gravvårdar

Kyrkogårdens äldsta gravvårdar som också innehar de högsta kulturhistoriska värdena återfinns vi på kyrkogårdens kvarter mot söder och sydväst, närmast kyrkan. Om vi undantar de gamla gravhällarna som flyttats ut från den gamla rivna medeltidskyrkan är de äldsta gravvårdarna på kyrkogården från 1820- och 1830-talet. De tidigaste gravvårdarna är påkostade vårdar för det bemedlade skiktet. Men även under 1800-talet och början av 1900-talet förekommer praktfulla gravvårdar för representanter från samhällets ledande skikt av rika lantbrukare, förtroendevalda kommunalordförande samt riksdagsmannen Sven Nilsson.

Stenmaterialet i de äldre gravvårdarna är granit och diabas från stenbrott i trakten. Här finns en rik tradition med många olika stenbrott som levererat grå granit (Bjälrovstyp) och röd granit (Vångatyp) samt diabas (Gylsboda- och Svarta Bergentyp). Under 1800-talet och det tidiga 1900-talet transporterades inte tunga stenämnen långväga. Därför finns endast mindre inslag av kalksten, marmor, sandsten som kommer från andra orter. Vidare fanns under 1900-talets senare hälft en rik tradition av gravvårdar i gjutjärn med gotikmotiv. Två av dessa har bevarats på plats medan många har tillvaratagit i gravvårdssamlingen.



Kyrkogården omges av en trädram av lindar med olika ålder. Här ger de relativt unga träden en tät grönska mot i gränsen mot öster. Träden är planterade alltför nära kyrkogårdsmuren och kommer på sikt att få rötter som skadar stenmurverket.

Senare gravstenar har ökat mångfalden av stentyper som inte är från trakten. Enstaka gravar har keramiska inslag såsom motiv av paria med motiv av Bertel Thorvaldsen. Här finns dessutom flera familjegravar omgivna av smides- och gjutjärnsräcken samt en relativt ny av svetsat och lackat stål. Det mest särpräglade formelementet på kyrkogården är de fem obeliskerna, två snarlika av grå granit på norra kyrkogården och tre snarlika av svart diabas på den södra sidan. Det är alla gravvårdar över framträdande personer och familjer. Dessutom förekommer stora stenkors och mindre gravar krönta med mindre kors, och andra symboler. En enklare form av gravvårdar för mindre bemedlade är t.ex de två enkla grå gravstenarna i kvarter X nr 34-35.

De äldre gravvårdarna har förutom namn, födelsedatum och dödsår ofta försetts med olika bibelcitater, och minnesord medan de senare vanligen bara har namnet och/eller födelseår och dödsår inskrivet. Formen och dekoren på de äldre empiregravarna är ofta antika tempelgavlar och andra klassicerande element i kombination med kors, järnräcken och -grindar av gjutjärn. Eklekticismen framträder under det sena 1800-talet med kraftfulla dekorativa element som obelisker i polerat diabas och huggna förgyllda texter eller målade i kontrastfärg. Efter sekelskiftet ersätter växtornamentik i jugendtidens anda de klassiska formelementen. Sten-materialet framträder på ett nytt sätt med råköpp som kontrast till slingrande växtmotiv. Några familjegravar har pollare, järnräcken och kedjor.

Skicket på gravvårdarna är generellt av hög kvalitet med rena ytor och läsbara inskriptioner. Enstaka undantag förekommer och beror på inslag av kalksten och sandsten samt marmor och pariandekor som samlat smuts, moss- och algväxlighet. Enstaka gravstenar av kalksten, inslag av sandsten och parian är i behov skyndsamt stenkonsivering.

Familjegravar och enskilda gravvårdar, sammanfattning

Vården av begravningsplatsen är ett långsiktigt arbete. Denna vård- och underhållsplan utgör därför inte ett slutgiltigt dokument för kyrkogårdens bevarande. De kulturhistoriska värdena ändras med tiden liksom vår tolkning av dem. Utifrån den generella beskrivningen och värderingen av gravplatserna kan församlingen i framtiden förändra denna värdering. I denna vård- och

underhållsplan presenteras värdefulla gravvårdar i två grupper; kulturhistoriskt värdefulla och intressanta gravvårdar. Den första gruppen ges ett lagskydd och den andra gruppen avser att underlätta framtida ställningstaganden att utöka skyddet av gravvårdar. Indelningen syftar även till att underlätta val av gravstenar som bevaras respektive gravstenar som kan återanvändas och huggas om för nya gravvårdar.



Kyrkogårdens sydvästra del präglas av det sena 1800-talets praktfulla gravvårdar i svart diabas med obelisker krönta av kors, pollare och kedjor.

Gravvård nr 27-28 i kvarter A har en obelisk av svart polerad diabas för landstingsmannen Per Andersson, född 1839 och död 1906 och hans hustru Bengta, född 1855, död 1934 på gården Nr 6 Håstad. Ytterligare två snarlika obelisker finns på gravplats C 55 och D 56-57.

Kyrkogårdens äldsta gravstenar från 1820- och 1830-talet på ursprunglig plats är två enkla gravvårdar, en stående grå gravsten i C26 över prosten, magister Nils Andhjort och hustrun Lovisa Christ Douglitz samt i kvarter M 1 över ”Econ Directeur Johan Borgström”, en gravsten lagd på marken omgivet av pollare med texten ”Stoftet här. Anden hos Gud. Beden i saknande hiertan”.

Till den starka 1800-talsprägel bidrar även den Wulffska familjegraven i kvarter B med tre järnkors gjutna med gravtext för Robert Wulff född 1807, död 1859 med fru C:U:Wulff född 1780, död 1847 samt Julius Robert Wulff död 1850. Familjegraven är omgiven av ett dekorativt, svartmålat räcke av gjutjärn i senempire.

I kvarter C finns en annan grusad familjegrav omgiven med sektioner av det sena 1800-talets dekorativa gjutgods och en gravsten i grov råkopp krönt av ett kors med lagerkrans samt en bok med en textinskriftion av starkt vittrad sandsten för professorn, prosten och kyrkoherden, magister H Danielsson född 1783, död 1862 samt professorskan MA Danielsson född Conti, 1798, död 1879 (?)

C-kvarteret präglas av grusade gravar med stenskanter av grå granit och klippta buxbomskanter. Sparsam blomsterutsmyckning av begonier, penséer, rosor förekommer liksom bollar av buxbom. Högre gravstenar i grå och röd granit blandas med två svarta obelisker som förstärker kyrkogården vertikalt. Kvarteren norr om D präglas av grusade gravar med fylligare buxbomshäckar och färre stenskanter.

En speciell grav nr 3 i D-kvarteret från med smideskors och hängen är överveterinär Matts Ekstams grav från 1986.

I kvarteret 53 finner vi en högstående kraftig grå granitvård avslutad av jugenddekor och med profilporträtt i brons av Carl Gustaf Möllerberg, 1814-1919 och familjen Maria, Jöns och Carl

I kvarter G ligger fem gravstenar från den gamla kyrkan som ligger på samma plats som den gamla romanska kyrkan.

I kvarter L 49 finner vi den en av två kvarvarande representanter för det 1800-talets tradition med gjutjärnsplattor med kors och spetsgaveldekoration. Gravvården för Hans Olsson 1864-1880 har upphöjd text i guld. Det andra gjutjärnskorset är för undantagsman Hans Olsson 1788-1868 finner vi i kvarter Z 59.

Två enkla gravar av grå granit finner vi närmast kyrkan i kvarter X 34 och X 35 gravar för torparhustrun med namnet Bengtta Nels. 1822-1870 och för Anders Nilsson 1866-1887.

I gräsytan närmare kyrkan en obelisk i grå granit, Möllerbergska familjegraven för Jöns Möllerberg 1794-1875, och hans maka Johanna Landberg 1807-1895, bildhuggaren Nils Möllerberg 1892-1954 och hans make Inga Hellberg 1898-1971 samt arkitekt Carl G Möllerberg 1925-1983. En liknande obelisk är gravvård över riksdagsman Sven Nilsson, Österslöv-

Lapidarium -tillvaratagna gravstenar

Gravstenstraditionen på Österslöv visas i den ovanligt välorganiserade stensamling som finns längs södra stenvallen samt i det nordöstra hörnet. Detta "lapidarium" visar en serie med 28 st. små enkla, grå gravar av kalksten i stående format. De är tillsammans med tre gravstenar av sandsten huvudsakligen från 1800-talets första hälft och mitt. Här finns även praktfulla och dekorativa stenar av diabas, 17 st, från 1800-talets senare hälft och kring sekelskiftet 1900.

Tillsammans med de 12 st. gjutjärnsvårdar från perioden 1830-1870; 5st. gotiska trepass-plattor, 5 st. med genombrutna spetsblad och 2 st. med som är placerade vid kyrkogårdens nordöstra hörn ger det en god uppfattning av tidens dekorativa estetik, en period som prioriterar svarta och mörka gravvårdar. Sammanlagt finns över hundra gravstenar, huvudsakligen för män med titeln åbo eller lantbrukare. De tillvaratagna gravstenarna står idag lutade mot södra kyrkogårdsmuren och utgör en risk som församlingen önskar eliminera genom liggande förvaring på reservytor mot söder där ett nytt lapidarium formas.

Minneslund

Som en utbyggnad vid kyrkogårdens södra gräns tillkom i slutet av 1990-talet en minnes- och urnlund samt kistgravar. Området gjordes tillgänglig genom att öppna en ny gångväg genom kyrkogårdsmuren. Platsen utgör ett separat utskott som från norr är uppdelat med en stilla viloplats, ett jordningsområde samt kist- och urngravkvarter. Kvarteren i söder har ännu inte tagits i bruk utan utgör en markreserv.

Minneslundan har slingrande gångar, bänk omgiven av röda och gula rosor samt en damm med vattenväxter. Dammen är uppbyggd med kontrasterande växtmaterial med fetbladiga står mot trådsmalt vertikala växtsätt såsom blåttåtel, bergenia, iris. Mot öster bäddas platsen in av ett vegetativt hägn med rönträ, vildrosor och hagtorn och avskiljs mot kistgravområdet i söder av benved, gula liljor, praktry och lavendel. Marken kring dammen är hårdgjord av betongplattor med sjögrusyta. Söder om dammen finns jordningsområdet och söder därom kist- och urngravarna.

Urngravlund

Urngravlundan strax öster om minneslundan består av urngravar placerade i gräsyta. Den norra delen har tre kvarter med tillsammans 46 gravplatser har delvis tagits i anspråk. Urngravplatserna är

utlagda i gräsytan med ytor 1,25x1,25 m. Ett tiotal av urngravarna mot norr har tagits i bruk, sommaren 2014. De nya, små, stående och liggande gravstenarna i Vångagranit och grå granit står och ligger, omgivna av stenramar och grusytor. Vid gravvårdarna finns dekorativa föremål såsom lyktor och stenar samt vaser med snittblommor. Även gravvårdar inbäddade av rosor förekommer liksom perenner och snittblommor såsom funkia och prästkrage, rosor, pelargon, viol, tagetes m.m. Den södra delen av urlunden som har en stramare utformning i raka rader i fyra kvarter med 87 gravplatser.

Kistgravplats i söder

Utbyggnaden söder om minneslunden har även plats för 86 kistgravar samt 131 urngravar. Urn- och minneslunden framträder idag med en avskild och särpräglad plats i kontrast till den äldre strikta och öppna karaktär som präglar den äldre kyrkogården.

Vård- och underhåll

Vården och underhållet av våra begravningsplatser är ett långsiktigt arbete och denna vård- och underhållsplan utgör därför inte ett slutgiltigt dokument för kyrkogårdens bevarande. De kulturhistoriska värdena ändras med tiden liksom vår tolkning av dem. Utifrån den generella beskrivningen och värderingen av gravplatsernas karaktär på kyrkogården som ges i denna vård- och underhållsplan har församlingen sedan möjlighet att ta ställning till ytterligare gravstenar som man vill bevara eller återanvända på kyrkogården.



En öppning i den gamla kyrkogårdsmuren mot söder har tagits upp för att sammanbinda den nya kyrkogården med urn- och minneslund samt markreserv.

Gravinnehavarens skötsel av den egna graven bidrar aktivt till bilden av en välskött kyrkogård. Därför är placering och utrustning av vattenposter, redskapsställ och avfallskärl viktiga. På Österslövs kyrkogård finns sådan utrustning placerad vid västra entrén och på den gamla kyrkogårdens nordöstra hörn. Utrustningen bör regelbundet kontrolleras och uppgraderas vid behov.

Kriterier för bedömning av gravplatserna och dess gravvårdar

Dokumentation och beskrivning som utgör underlag för denna vård- och underhållsplan utgör underlag för urval av kulturhistoriskt värdefulla gravvårdar. Representativitet är ett viktigt kriterium för bedömning av gravvårdarnas kulturhistoriska värde. Andra gravvårdar har valts ut för att de är tidstypiska eller har ett högt socialhistoriskt, personhistoriskt eller lokalhistoriskt värde.

Gravstenens inskrift kan ha ett socialhistoriskt värde genom vad som berättas om titlar, status, gårdstillhörighet eller gravvårdstraditioner. Inte minst kvinnornas status och roll i samhället går att utläsa från gravvårdarnas inskrifter. Även gravplatser med en tidstypisk eller unik utformning av vegetationen eller omgärningen kan vara kulturhistoriskt värdefull.

En gravvård eller gravplats kan vara kulturhistoriskt värdefull enligt flera kriterier. Några särskilda kriterier som varit betydelsefulla på Österslövs kyrkogård är;

- Gravplatser/gravvårdar med tids- och stiltypiska drag.*
- Utformningskvalitet, material eller teknikhistoriskt värde.*
- Person- eller lokalhistorisk viktiga gravvårdar.*
- Yrkestitlar eller titlar som har intresse ur lokal- eller socialhistorisk synpunkt.*
- Ovanliga eller sällsynta gravvårdar.*
- Gravplatser och gravvårdar med kulturhistoriskt värdefull vegetation eller hägnad.*

Växt- och djurliv

Kyrkogården i Österslöv är en oas för växt- och djurlivet i det bebyggda samhället. Den har en rik fauna av fåglar, kaniner, ekorrar och andra smådjur som tar sin tillflykt till kyrkogården under dygnets lugna perioder. Växtmaterial som lavendel och kyrkogårdens rika bestånd av perenner främjar mängden bin, humlor,flugor och fjärilar. Denna artrikedom ökar även fågelbeståndet på kyrkogården. Mot öster finns en skogsdunge som utgör skyddszon mot åkern. Det innebär att kyrkogårdens växter och djur är helt skonade från påverkan av lantbrukets gödning och bekämpningsmedel.

Trädkransen av lind runt kyrkogården ger skydd och boplats för mängder av insekter, fåglar m.m. Tillsammans med stenväggens mossor och lavar ger kyrkogården en värdefull miljö i symbios med många insekter, fåglar och växter.

De stora lindarna fungerar som en fin insektsdragare i juli månad när det blommande trädet skapar rikligt med nektar som lockar till sig pollinerare. I norra gränsen finns dessutom gott om buskar som ger skydd, foder och boplatser för många djur. Idegran, järnek och tujor har bär till fåglar. Den relativa lummigheten gör att flera fågelarter håller till på kyrkogården. Talgoxe, gärdsmyg blåmes, duva, kråka och kaja är några av dem.

Kyrkogårdens grusgångar och gravvårdar av sten bidrar med värmeutstrålning som är gynnsam för djurlivet. På kyrkogårdsmuren finns stora ytor av gul lava, s.k. kuddägglaven.

Delar av kyrkogården kring kyrkan och mot norr är bevuxen med gräs som gynnar växt- och djurliv. Den innehåller gott om vitklöver och smörblommor, som är goda nektar- och pollenkällor vid blomning.

Särskilt gravarna i minneslunden och i kyrkogårdens norra del utmärker sig med blomrika utsmyckningar av perenner och snittblommor som drar till sig många insekter. Här finns olika rosor, prästkrage, begonia, viol, kinesisk kärleksört och salvia som alla är bra insektsdragare. Dessutom finns i minneslunden en liten damm med våtväxter och vattengräs.

De gröna värdena på Österslövs kyrkogård samspelar med vegetationen i närområdet. Byn är liten men innehåller många gröna trädgårdar och stråk med träd t.ex. längs landsvägen i väster och öster. Närheten till vatten ökar kyrkogårdens naturvärde och attraktion. Strax öster om byn finns Råbelövssjön.

VÄRDEN

Kulturhistoriska värden

Kulturhistorisk värdebeskrivning baseras på Riksantikvarieämbetes modell för kulturhistorisk värdering enligt Axel Unnerbäcks skrift Kulturhistorisk värdering av bebyggelse, 2002.

Avsikten med metoden är att de kulturhistoriska motiven ska definieras tydligt och hjälpa till att bevara och vårda begravningsplatsen på ett ändamålsenligt sätt. Bevarandemotiven definieras och beskrivs som underlag för en sammanvägd bedömning av kriterierna. Värderingen ger underlag för att definiera ambitionsnivå för bevarandet och föreslå åtgärder som förstärker de kulturhistoriska värdena.

Värden definieras med utgångspunkt i två rubriker:

Dokumentvärden som är objektiva värden baserade på historisk kunskap.

Upplevelsevärden, de estetiska, upplevelsemässiga och socialt engagerande egenskaperna.

De senare fordrar en bedömning och är därför mera subjektiva.

Dokumentvärden är t.ex. de trädgårdshistoriska, teknikhistoriska, stilhistoriska, samhällshistoriska, socialhistoriska och personhistoriska värdena.

Upplevelsevärden är av t.ex. arkitektonisk, konstnärlig, symbolisk, miljöskapande, identitets- eller traditionskapande art. Andra sammanvägda bedömningar av kyrkogårdarna och de enskilda gravplatserna är representativitet, sällsynthet och autenticitet d.v.s. äkthet samt möjlighet att förmedla

och berätta, dess pedagogiska värde).

Dokumentvärden

Kyrkogårdshistoriskt värde

Kyrkogården och kyrkan har en central placering i byn med stor betydelse för byns fysiska karaktär. Byn som ligger ca 10 km norr om Kristianstad är en populär och levande ort utsatt för ett visst förändringstryck, bl.a. från genomfartstrafiken genom samhället.

Två synliga utvecklingsskeden förekommer, 1878 års nyanläggning av kyrka och kyrkogård samt 1990-talets utbyggnad med minnes- och urnlund. Kyrkogården ligger på äldre, medeltida kyrkogårdsmark samt på tidigare trädgårds- och jordbruksmark söder om den gamla kyrkogården. Mot norr och väster gränsar en bullrande genomfartsväg medan en stilla trädgårds- och lantbruksbygd finns mot söder och öster. Kyrkogårdens två tidsperioder har avsatt spår i gångar och strukturer som är tydligt läsbara och viktiga för förståelsen av dess framväxt. Genombrottet i kyrkogårdsmuren mot söder och häckavgränsning i stället för kyrkogårdsmur mot norr är sådana läsbara element.

Den gamla kyrkogårdens struktur med gravkvarter, planteringar och gravvårdar har till stora delar formats av normer och traditioner från 1800-talets slut och sekelskiftet 1900. Utmärkande är de grusade gångarna, gravplatserna och begränsningshäckarna av buxbom samt större familjegravar med stenpollare, kedjor och räcken. Planteringarna av klippta och oklippta tujor och cypresser samt idegranar kännetecknar växtmaterialet.

Minnes- och urlunden har en småskalig karaktär i planläggning och plantering till skillnad från den gamla kyrkogården. Här finns också en friare och mera organiskt formad planering som ansluter till landskapets karaktär med träd, buskar och blommor samt gångar och vatten. På kyrkogårdens västra och södra sida finns de äldsta och mest värdefulla gravvårdarna från 1800-talet. Även i norr finns senare gravvårdar av kulturhistoriskt värde.

Samhälls- och socialhistoriskt värde

Flera gravvårdar och gravstenar har en monumental karaktär och speglar det samhälle och det fokus som fanns på starka individer under 1800-talet och början av 1900-talet. Lantbrukarnas skillnader i bärkraft motsvarande arealen och jordens kvalitet skapade hierarkier i bondesamhället. Här finns både herrgårdsfolk, storbönder, småbrukare och obesuttna representerade. Klasskillnader uttrycker läget i jordbruksbygd utan industrier. Skillnader i ekonomiskt välstånd framträder tydligt i jämförelse mellan de enkla småbrukarnas och drängarnas gravar. Här finns även en rikt varierande samling av åbor och lantbrukare, ibland med kommunala och eller kyrkliga förtroendeuppdrag. Dessutom förekommer flera kommunalt verksamma tjänstemän och lärare, veterinärer, konstnärer, jägare osv. Kyrkogårdens kvarter närmast kyrkan mot söder och väster har flera familjegravar och större gravplatser huvudsakligen med lantbrukarfamiljer.

Socknen är förknippad med ett samhälls- och socialhistoriskt perspektiv. Samhällsförändringen under det sena 1800-talet med nybyggnaden av kyrkan, utvecklingen inom jordbruks- och skogsnäringen avspeglas i gravvårdarna. Bland gravvårdarna märks flera betydelsefulla personer som levat i socknen och som verkat för att skapa det samhälle Österslöv är idag. Gravvårdarnas texter ger oss kunskap om Österslövs och den angränsande bygdens historia på ett sätt som kan komplettera den skrivna historien och göra kulturlandskapets förändringar i området levande. Läsningen av de äldsta gravhällarna i Olofsson & Oléns bok Österslövs kyrka, Kristianstad 1978, ger en sådan samhälls- och socialhistorisk berättelse. Kyrkogården har därmed mycket viktigt källmaterial för framtida forskning; samhällshistoriskt, personhistoriskt och kulturhistoriskt.

Upplevelsevärden

Miljöskapande värde

Kyrkogårdens placering i Österslöv gör den viktig för bymiljön och dess kulturhistoriska sammanhang. Byn har en utsträckt, sammanhängande tät bebyggelse med inslag av gamla husmanshus, industrier, villor, äldre skolbyggnader och butiker. Tomten är begränsad av odlingslandskapet i söder och öster. Kyrkogårdens lummiga växlighet skapar ett stort grönt rum i bystrukturen.

Identitetsvärde

Kyrkogården är en viktig symbol för Österslöv och den sockenstruktur som grundades under tidig medeltid och senare utvecklats till dagens situation. Med sin placering och ambitiösa arkitektoniska utformning utgör den en viktig identifikation av byn och dess centrum. Som begravningsplats är kyrkan och kyrkogården en stark länk till det gamla jordbrukssamhället.

Kontinuitetsvärde

De äldsta gravvårdarna, gravhällarna från 1600- och 1700-talet, markerar läget för den gamla medeltida kyrkans kor. De äldsta gravvårdarna ligger på kyrkogårdens västra och södra sida.

Utformningen är bunden till historiska stilepoker som empire, eklekticism, jugend och nationalromantik, 20-talsklassicism samt modernism. Senare gravvårdar präglas av mindre skala och av återblickande, romantiska och excentriska inslag såsom Nicklas och Elsa Rosvals stora gravvård med järnräcken i kvarter H (nr 23 och 24). Insprängt finns även nyare gravar med flera påtagliga inslag av klassicistisk tradition och materialtradition t.ex. veterinären Matts Ekstams smideskors från 1980-talet i kvarter D (nr 31). Närheten till stenbrotten i Östra Göinge; Vånga, Bjärlöv och Häggghult märks tydligt i stenvalet. Granit och diabas är val som bevarat gravvårdarna väl utan underhållsbehov.

Kulturhistoriskt värdefulla gravvårdar

Kulturhistoriskt värdefulla gravvårdar

Gravanläggning markerade på karta och beskrivna i följande text är kulturhistoriskt värdefulla gravvårdar. Församlingen avser att införa dem i gravregistret för att ge dem skydd enligt Kulturmiljölag § 4. Gravvårdar omfattar hållarna i kvarter F, 5-9, från 1600- och 1700-talet samt ett antal gravvårdar och gravanordningar, inklusive stenramar, grusbädd, gravstaket, gravhäckar, gravträd o.d., som inte får förändras, flyttas, avlägsnas eller återupplåtas. Vårdarna skall bevaras och vårdas på plats för framtiden. Vårdarnas och gravanläggningarnas omedelbara omgivning får inte förvanskas. Omgivande befintlig markplanering med kvartersindelning/gravrader, mur, portstolpar, grindar, grusgångar, trädalléer, trädkrans o.d. skall bevaras och vårdas.

Gravvården 5-9 i kvarter F

Beskrivning:

Gravvården består av fem stenhällar av kalksten som tidigare legat i den medeltida kyrkan. Vid den nya kyrkans tillkomst på 1870-talet har hållarna flyttats till kvarter F för att markera platsen för den gamla kyrkans kor. Gravstenarnas text och innehåll beskrivs utförligt i ”Österslövs kyrka, -från medeltid till nutid” Christer Olofson och Benkt Olén” Kristianstad 1978. Här följer en sammanfattande beskrivning (från norr till söder).



1.Gravhäll t.v. i granit med inskrift IAKOP Lavrise 1582 och försedd med bomärke. Längd 130 cm, bredd 70 cm.2.Gravhäll t.h. av kalksten (lagad) över prosten Anders Sivendsen död 1628 med bokmärke inom sköld. Längd 170 cm, bredd 94 cm.



3. Gravhäll t.v. av kalksten över sognepraest (kyrkoherde) Iwar Detlovfson Klow, död 1694 samt fyra barn. Gravhäll t.h. pryddes med kristusmonogram IHS, inskrivet i fyra cirklar i de fyra hörnen, änglahuvud upptill samt med timglas och döds-kalle med korslagda ben nertill. Längd 180 cm, bredd 100 cm.

4. Gravhäll av kalksten över "salige mannen Nils Olsson som bodde här i byn och dödde år 1764". Möjligen har stenen ursprungligen pryts med evangelistsymboler inom cirklar i de fyra hörnen. Längd 160 cm, bred 120 cm.



5. Gravhäll av kalksten över prosten Lars Blanxius död 1713 och hans hustru Pernilla Görgensdotter död 1705. Nertill är denna påkostade sten prydd med en döds-kalle med korslagda ben samt inskriptionen ANNO 1707. Längd 198 cm, bredd 128 cm.

Kulturhistoriskt värde:

Gravhällarna har stort kulturhistoriskt värde genom sin ålder och sin utformning med dekorativa inslag som döds-kalle och symbolladdade ornament från barocktid. Texterna ger en vittnesbörd över gravsed och skriftspråket i gravsammanhang genom bl.a. bibelcitater. Gravhällarna är knutna till prästerskapet med titlarna prost och kyrkoherde vars personliga egenskaper hos både man och hustru som visar vad samhället värderade högt under tidsperioden. Gravstenarna har också lokalhistoriskt värde genom att de berättar om människor som varit verksamma i trakten.

Vårdbehov:

Gravvårdarna som ligger i grusbädd är starkt förvittrade och svårlästa. Mossa och lav täcker delar av gravhällarna och ökar risken för sönderfrysning. Gravhällarna 2,4,5 är lagade. Sprickor har återkommit i gravhäll 5 och gravhäll 4 är mycket defekt med inskriptionstext som är oläslig. Gravvårdarna bör snarast möjligt dokumenteras, rengöras, lagas och konserveras av stenkonservator.

Gravvården 27-28 i kvarter 2A



Detta är gravvård för lantbrukaren, förre nämndemannen och landstingsmannen Per Andersson, född 1839 och död 1906 och hans hustru

Beskrivning:
Bengta, född 1855, död 1934 på gården Nr 6 Håstad. Gravvården består av en sexkantig obelisk i svart, polerad diabas som står på en sockel i samma stentyp. Gravvården kröns av ett kors i grå granit. Samma typ av obelisk förekommer på gravvårdarna C 55 och E 5. Gravplatsen är grusad och hägnad med smidesräcken som har skruvade stolpar med franska liljor och ornamentering. Räcket har en grind mot öster. I sockelns östra sida finns ett hugget textparti.

Kulturhistoriskt värde:

Gravvårdens form, läge och text speglar en framstående individs sociala status under 1800-talets senare hälft och 1900-talets början. Utformningen är exempel på en gravvårdstyp som upprepats tre gånger på kyrkogården. Materialets lokala förankring med solid diabas möjliggör en slank, stabil form. Gravvårdens renhet, texttyp och smide framhäver materialen och det sena 1800-talets formideal och karaktär.

Vårdbehov:

Graven är i gott skick. Smidesräcket är i behov av rostskydd och målning.

Gravvården 53-55 i kvarter B



Beskrivning:

Gravvården är den Wulffska familjegraven och består av tre gjutjärnskors som står i en grusad yta omgiven av ett gjutjärnsräcke med dekorativa hörnstolpar och fyllningar med kryss och cirkelmotiv. Den norra graven har texten ROBERT WULFF FÖDD D.2 NOV 1803. DÖD D. 9 NOV. 1859 samt blomsterdekor. Den mittersta har texten FRU G: U: WULFF FÖDD 1783 DÖD 1817. Den södra graven har texten JULIUS ROBERT WULFF FÖDD 1844 DÖD 1856.

Kulturhistoriskt värde:

Gravvården är ett praktfullt exempel på senempir med en enhetlig utformning av tre gravar. Materialbehandlingen i gjutjärn var ett populärt material i tiden som i denna grav fått en sparsmakad estetisk form. Gravens enkelhet kontrasterar fint mot kyrkogårdens grönska.

Vårdbehov:

Graven är i gott skick. I framtiden bör man vara uppmärksam på rostangrepp och förstärka rostskyddet vid behov. Gravvårdarna och räcktet har fått viss lutning som bör justeras.



Gravvården 26 i kvarter

Beskrivning: Gravvården för ”Prosten, Magistern Nils Andhiort 1748-1821 och hans kära maka, Lovisa Christina Douglitz 1754-1834” följer det tidiga 1800-talets enkla klassicistiska utformning med en högst gravsten i släthuggen grå granit med vinklad avslutning och försänkt svartmålad text.

Kulturhistoriskt värde:

Gravvården representerar kyrkogårdens äldsta gravtradition från det tidiga 1800-talets med sin enkla klassicistiska utformning. På kyrkogården återstår ett fåtal gravstenar från denna tradition, Gravstens storlek, placering och text markerar status i motsats till de enklare gravvårdar X34 och X35

Vårdbehov:

Graven är i gott skick. Stenens gulmossa och smuts innebär inga överhängande risker för stenen. Den svarta färgen i försänkta textpartier bör förnyas.



Gravvården 1 i kvarter M

Beskrivning:

Gravvård 1 i kvarter M består av en liggande gravhäll i grå kalksten omgiven av fyra trumformade pollare av granit. Pollarna avslutas med kulor och krokarna av metall. Krokarna har tidigare hållit kedjor. Gravhällen är utformad för ”Econ Directeur Johan Borgström”, 1769-1826 med orden ”Stoftet här. Anden hos Gud. Beden i saknande hiertan”. Graven är satt i grus utan ytterligare inramning.

Kulturhistoriskt värde:

Gravvården har en unik utformning på kyrkogården som liggande gravvård omgiven av pollare som tidigare burit kedjor. Utformningen präglas av empirens enkla klassicistiska gestaltning och utgör ett karaktärsfullt exempel på kyrkogårdens äldsta bevarade gravskick.

Vårdbehov:

Gravhällen har spruckit sönder i västra gavelsidan. Ett parti saknas. Texten är svårläst och bör dokumenteras efter rengöring. Graven bör kompletteras med kedjor.

Gravvården nr35 i kvarter X



Beskrivning:

Gravvården ”Minne öfver aflidna tarparehustru Bengtta Nels.” (Nelsson) p no. 24 i Österslöv född 1822 död 1870, P.S 44 V.2 har en enkel utformning som följer 1800-talets klassicistiska stil med en upprest gravsten i slätthuggen grå granit och med vinklade avslutning samt försänkt, svartmålad text.

Kulturhistoriskt värde:

Gravvården representerar den uniforma traditionen i 1800-talets klassicism. Utformning är avmått, enkel och neutral i grå granit. På Österslövs kyrkogård återstår ett fåtal gravstenar av denna tradition som i gravstenssamlingen framträder som en betydelsefull del. Gravstens storlek, placering och text visar gravens status i motsats till den större gravvården nr 26 i kvarter B.

Vårdbehov:

Graven är i gott skick. Stenens smuts innebär inga överhängande risker. Försänkta textpartier tydliga.

Gravvården nr 36 i kvarter X



Beskrivning:

Gravvården ”Minne öfver Torparesonen Anders Månsson” på nr. 24 i Österslöv född 1866, död 1887 har en enkel utformning som följer det tidiga 1800-talets klassicistiska stil med en upprest gravsten i slätthuggen grå granit och med vinklade avslutning. Det svartmålade textpartiet ligger på en förhöjd yta och är försett med ett enkelt kors.

Kulturhistoriskt värde:

Gravvården representerar 1800-talets enkla klassicistiska gravstenstradition. Utformning är avmått, enkel och neutral i grå granit. På Österslövs kyrkogård återstår ett fåtal gravstenar av denna tradition som i gravstenssamlingen framträder som en betydelsefull del. Gravstens storlek, placering och text visar gravens status i motsats till den större gravvården nr 26 i kvarter B.

Vårdbehov:

Graven är i gott skick. Stenens smuts innebär inga överhängande risker. Gravstens text är väl läsbar.

Gravvården 12-13 i kvarter Q



Beskrivning:

Detta är gravvården för lantbrukaren Sven Olsson, Saxtorp 1833-1924 och hans hustru Kerstin 1838-1902. Gravstenen är utformad som ett kors av svart polerad diabas på ett postament med inskriptionerna. Postamentet står på en sockel av grå granit. Det grekiska gravkorset är kraftfullt dimensionerat och framträder tydligt i sin omgivning.

Kulturhistorisk värde:

Gravvårdens arkitektoniska helhet präglas av det sena 1800-talets allvarstygda karaktär. Dess mått och dimensionering förstärker gravvårdens allvar liksom den svarta polerade diabas som är ett av traktens signifikanta stenmaterial. Det ger gravvården en stark lokalhistorisk prägel.

Vårdbehov:

Gravvården har inga aktuella vårdbehov med undantag av rengöring av sockeln och sockellisten från lavpåväxt.

Gravvården 27-28 i kvarter C



Beskrivning:

Detta är en familjegrav omgiven med sektioner av gjutjärnsräcke med dekorativa korsformer inskriven i cirklar. Gravsten som står på en bas av grå granit är utformat som ett stenblock i grov råköpp krönt av ett kors med lagerkrans samt en uppslagen bok av röd Övedssandsten. Texten, delvis vittrad och svårläst anger professorn, prosten och kyrkoherden, magister H Danielsson född 1783, död 1862 samt professorskan MA Danielsson född Conti, 1798, död 1879 (?).

Kulturhistoriskt värde:

Gravvården visar det sena 1800-talets dekorativa formspel med kontrastverkan mellan grovhuggen granit, finmejslat kors och lagerkrans samt den uppslagna boken skrift. Symboliken syftar på prostens akademiska bakgrund och visar kyrkoherdens status i sin tid. Gravvården är den enda på Österslövs kyrkogård med inslag av sandsten.

Vårdbehov:

Gravvårdens sandsten har begynnande vittring som bör hejdas genom rengöring och stenkonsivering. Järnräcket har gott rostskydd men bör fortlöpande underhållas genom avrostning, rostskydds- och täckmålning.

Gravvården 64 i kvarter X



Beskrivning:

Gravvård över Åbo Bengt Larson, Österslöv född 1840-1881 och hans hustru Bengta 1848-1931 och Matilda Olsson 1877-1965, SVP 3.44 --- B. 14:8 -V. Text på stentavla av kalksten infälld i en gravsten krönt med välvd form och utsmyckning av parian, "Natten" av Bertel Thorvaldsen och hälsande händer på sockeln.

Kulturhistoriskt värde:

Gravvårdens särprägel består av sin textskiva och parian-utsmyckning insatt i en granitform med balanserad proportionering i senempire. Graven visar exempel på en gravsten som underhand kompletteras genom demontering och återmontage.

Vårdbehov:

Gravvårdens infällda sten bör rengöras och texten fyllas med svart färg. Moss och lavpåväxt ser inte ut att skada granitstenen.

Gravvården 68 i kvarter Z



Beskrivning:

Gravvården över f.d.åbo Anders Nilsson 1795-1873 Håstad, och hans hustru Stina Gunnarsdotter född 1797 död 1875 är utformad med en grå stenplatta med text infälld i ett grått granitblock med växtslingor. Gravstenen kröns av ett kors och en cirkulärparian av Thorvaldsen

Kulturhistoriskt värde:

Gravvården har en konstnärlig särprägel med sin textskiva och parian-utsmyckning insatt i en ram av ett "blommande" granit som "lyfter" från marken genom sin övergång till sockeln. Konstrasten mellan stenskiva och granitramen accentueras ytterligare genom kröningen och den finlemmade pariandekoren.

Vårdbehov:

Gravvårdens textskiva och kors bör rengöras. Texten bör fyllas i med svart text.

Gravvården 67 i kvarteret Z



Beskrivning:

Gravvården över åbodottern Karna Andersson född 1822 (?) död 1873 (?) Håstad Nr 3 (?) har ett fint bearbetat textparti omgivet av en profilerad ram och krönt av en välvd form, och en duva samt infälld pariandekor ”Natten” av Bertel Thorvaldsen.

Kulturhistoriskt värde:

Gravvården har en särskild fin textutsmyckning som hålls samman av den profilerade ramen och bildar tillsammans med parian ett exempel på senempire-utformning.

Vårdbehov:

Gravens kröning av duva har sprickskador som bör åtgärdas av stenkonservator snarast. Parian är skadad, men som serietillverkad finns den att tillgå på marknaden och kan utskiftas mot en ny med samma motiv. Gravvården är smutsig, har lav och mosspåväxt som bör tas bort så att texten går att läsa.

Gravvården 40 i kvarter H



Beskrivning:

Gravstenen över lantbrukaren Sven Andersson Tomarp 1860-1939 och hustrun Kerstin Andersson 1856-1920 är en reslig, konande, rödbrun granitsten, med upphöjd texttavla. Den står på en profilerad granitsockel och kröns av ett palmettblad och med upphöjd texttavla.

Kulturhistoriskt värde:

Gravvårdens utformning är exempel på en enkel, kraftfull gravvård utan kristen symbolik med

Vårdbehov:

Gravvården har inga skador men bör rengöras med varmt vatt

Gravvården 56-57 i kvarter D



Beskrivning:

Detta är gravvården över lantbrukaren Sven Persson 1845-1927, Österslöv och hans hustru Ingar Persson född Nilsson 1844-1911 samt sonen Nils Svensson 1884-1944. SV. PS 477. Gravvården är likformig med gravvårdarna C 55 och A 27-28 och består av en sexkantig obelisk i svart, polerad diabas som står på en profilerad sockel i samma stentyp. Gravvården kröns av ett kors i grå granit. Textpartiet är inskriven i sockeln. Gravplatsen är grusad och avgränsad med buxbomshäckar.

Kulturhistoriskt värde:

Gravvårdens form och placering läge speglar en framstående individs sociala status under 1800-talets senare hälft och 1900-talets början. Utformningen är exempel på en gravvårdstyp som upprepats tre gånger på kyrkogården.

Konstruktionens slankhet har gjorts möjligt genom tillgången på diabas i trakten.

Vårdbehov:

Gravvården är helt oskadad men bör rengöras från smuts och träck.

Gravvården 55 i kvarter C



Beskrivning:

Detta är gravvården över lantbrukaren och kyrkvården Ola Persson, Nr 20 Österslöv 1827-1917 och hustrun Elna Persson 1846-1910. Joh. 11:25. Gravvården är snarlik med gravvårdarna A 27-28 och F 51 och består av en åttkantig obelisk i svart, polerad diabas som står på en profilerad sockel i samma stentyp. Gravvården kröns av ett kors i grå granit. Textpartiet är inskriven i sockeln. Gravplatsen är grusad och avgränsad med buxbomshäckar.

Kulturhistoriskt värde:

Gravvårdens form och placering läge speglar en framstående individs sociala status under 1800-talets senare hälft och 1900-talets början. Utformningen är exempel på en gravvårdstyp som upprepats tre gånger på kyrkogården.

Konstruktionens slankhet har gjorts möjligt genom tillgången på diabas i trakten.

Vårdbehov:

Gravvården är helt oskadad men bör rengöras från smuts och träck.

Gravvården 61-62 i kvarter X



Beskrivning:

Den västra av två obelisker av grå granit på kyrkogårdens norra sida är gravvården över riksdagsman. Sven Nilsson 1813-1877. 1861 inköpte han ett hemman i Österslöv och invaldes 1862 som riksdagsledamot för bondeståndet i Villands härad och satt där vid ståndsriksdagarna 1862/63 och 1865/66. Han var senare riksdagsledamot i andra kammaren för Villands härads valkrets från 1867 till sin död 1877.

Kulturhistoriskt värde:

Gravvården har värde som vård över traktens mest framträdande person under 1800-talets mitt. Utformningen och framträder med sin arketytiska karaktär som en strak gestalt och skiljer sig i karaktär från de tre obelisker av diabas som finns på den södra sidan av kyrka.

Vårdbehov: Bör rengöras.

Gravvården 58-59 i kvarter D



Beskrivning:

Denna gravvård över Nils Mattson 1771 -1861 och hustrun Lina Jonsdotter 1784-1848 består av en enkel granitplatta som ligger i grusbädd omgiven av ett gjutjärnsräcke i nygotik med räfflade stolar krönta av lökformad avslutning.

Kulturhistoriskt värde:

Gravvården har stark kontrastverkan mellan gravstens enkelhet och det omgivande räcket i finlemmat gjutjärn vilket ger en stark estetisk verkan

Vårdbehov:

Gravvården har ett gott rostskydd som fortlöpande bör underhållas genom avrostning, rostskydds- och täckmålning.

Gravvården 68-69 i kvarter Y



Beskrivning:

I gräsytan nordöst om kyrkan står en obelisk i gräsytan av grå granit. På piedestalens sidor finns familjegraven olika generationer; Jöns Möllerberg 1794-1875, och hans maka Johanna Landberg 1807-1895, bildhuggaren Nils Möllerberg 1892-1954 och hans make Inga Hellberg 1898-1971 samt arkitekt Carl G Möllerberg 1925-1983. Den färde sidan har en text ur J O Wallins 1819 års psalmbok ” Vad säga de fredliga vårdar. Vad är det som runorna lova? ”De sälla som bo i Guds gårdar. De äro ej döda: de sova.” Obeliskan står på en profilerad sockel.

Kulturhistoriskt värde:

Gravvården är en symbolladdad arketypisk form som genom sin avmätta och enhetliga form skiljer sig i karaktär från de tre obelisker av diabas som finns på den södra sidan av kyrka.

Vårdbehov:

Gravvården saknar skador men bör ev. göras ren från lav och mossa så at texten framträder bättre.

Gravvården 37-38 i kvarter K



Beskrivning:

Denna gravvård över Nils Mattson 1771 -1861 och hustrun Lina Jonsdotter 1784-1848 består av en enkel granitplatta som ligger i grusbädd omgiven av ett gjutjärnsräcke i nygotik med räfflade stolar krönta av lökformad avslutning. Grinden är dekorerad med klassicistiska motiv.

Kulturhistoriskt värde:

Gravvården har stark kontrastverkan mellan gravstenens enkelhet och det omgivande räcket i finlemmat gjutjärn vilket ger en stark estetik verkan.

Vårdbehov:

Gravvården har ett gott rostskydd som fortlöpande bör underhållas genom avrostning, rostskydds- och täckmålning. Skador på grindens medaljong bör lagas

Gravvården 52-53 i kvarter E



Beskrivning:

Detta är gravvården över Carl Gustaf Möllerberg 1841-1919 och hustrun Maria Möllerberg 1854-1943 samt barnen Jöns Harald 1879-1913 och Carl Axel 1877-1945.

Gravvården är utformad av ett stort rödaktigt granitblock i stående konisk form som bär en palmettkröning. På framsidan finns en infällt en bronsplakett av anfadern samt text. Gravvården står i grusbädd

Kulturhistoriskt värde:

Gravvården har en nationalromantisk karaktär och saknar kristna symboler. Utformningen är speciell med profilporträttet av anfadern.

Vårdbehov:

Gravvården saknar skador.

Gravvården 49 i kvarter L



Beskrivning:

I kvarter K finner vi den enda kvarvarande representanten för det 1800-talets tradition med gjutjärnsplattor med kors och spetsgaveldekoration. Gravvården för Hans Olsson 1864-1880 har upphöjd text i guld.

Kulturhistoriskt värde:

Gravvården representerar en av två typer av gravvårdar i gjutjärn som förekom i olika storlekar under slutet av 1800-talet och kring sekelskiftet 1900. De visar den popularitet som gjutjärnet introducerade under perioden och reducerade gravvårdens uttryck till en enkel och spröd karaktär. Äldre återlämnade och återtagna gravvårdar har sparats vid kyrkogårdens nordöstra mur. Idag återstår endast denna gjutjärnvård på ursprunglig plats.

Vårdbehov:

Gravvården har ett gott rostskydd som fortlöpande bör underhållas genom avrostning, rostskydds- och täckmålning varvid den upphöjda texten bronseras/förgylls.

Gravvården 89 i kvarter Z



Beskrivning:

Gravvården består av ett litet gjutjärnskorset som står på en sockel av grå granit. Gjutjärnskorset har trepass och texten ”Undantagsmannen Hans Olsson född 1788 död 1868”.

Kulturhistoriskt värde:

Gravvården representerar en typ av gravvårdar i gjutjärn som förekom i olika storlekar under slutet av 1800-talet och kring sekelskiftet 1900. De visar den popularitet som gjutjärnet introducerade under perioden och reducerade gravvårdens uttryck till en enkel och spröd karaktär. Äldre återlämnade och återtagna gravvårdar har sparats vid kyrkogårdens nordöstra mur. Idag återstår endast två gjutjärnskorset på ursprunglig plats.

Vårdbehov:

Gravvården har rostangrepp som bör åtgärdas genom avrostning, rostskydds- och täckmålning.

Gravvården 24-25 i kvarter F



Beskrivning:

Gravvården över Åbo Anders Larsson, No 3 Håstad 1834-1916 och hustrun Svenborg Svensson 1836-1916 består av en upprest gravsten krönt av ett trädstamskorset av gråsvart granit som står på en enkel sockel med grusad grav omgiven av buxbom.

Kulturhistoriskt värde:

Gravvården representerar en typ en romantisk naturnära utformning som förekommer i början av 1900-talet.

Vårdbehov:

Gravvården har inget vårdbehov

Gravvårdarna 21-23 A och B i kvarter U



Beskrivning:

Gravvårdarna 21-23 A och B i kvarter U utgör den samlade Bruzeliska familjegraven med många liggande hällar och en stående gravvård. Bruzeliska familjen har verkat som präster och läkare i Österslöv under 1800- och 1900-talets första hälft. Gravvårdarna är placerade i norra änden av kvarteret och avdelat mot andra gravvårdar med två praktfulla idegranar och en bänk av natursten. Tillsammans med plantering av hosta bildar den samlade familjegrav under hägnet av idegranarna en kontemplativ plats som skiljer sig från övriga gravar på kyrkogården. Det råder en förtätd stämning som förstärks av den enhetliga utformningen med liggande, lite upplyfta gravvårdar och den stora, stående gravvård över kontraktprost Anders Bruzelius 1824-1906 och hans hustru Ida Charlotta 1945-1943. Gravstenarnas enhetliga stenval i svart diabas/granit bildar tillsammans med stensättning till en stark helhetsverkan


Kulturhistoriskt värde:

Det kulturhistoriska värdet ligger i platsens enhetlighet och kontemplativa karaktär som skapas av det horisontella "golvet", idegranarna och stebänken. De enskilda gravarnas enkelhet bidrar till prägel. Familjen Bruzelius betydelse har lokalhistoriskt intresse.

Vårdbehov:

Vårdbehovet är ringa genom att valet av stenmaterial som garanterar lång livslängd. Vid utskiftning av idegranarna bör motsvarande växtval återplanteras. Stensättningen är viktig för familjegravens helhetsverkan.



 Kulturhistoriskt värdefulla gravvårdar

Biologiska värden

Kyrkogården i Österslöv är oas med stor betydelse för den biologiska mångfalden i området. Ur ett biologiskt perspektiv är det träd, buxbomshäckar, gravvårdarnas vegetation, grusytor och gräsmattan norr och öster om kyrkan som är de mest intressanta komponenterna.

Kyrkogården erbjuder en stabilare livsmiljö än omgivningarna utanför. Därför är det av stor vikt för befintliga naturvärden att nuvarande förhållanden hålls i jämvikt och att de gröna strukturerna tas om hand på ett väl planerat sätt så att stora förändringar undviks.

Värderingen tar utgångspunkt i inventeringen av biologiskt material. Arter vi finner ger oss en uppfattning om hur kyrkogården och platsens ekologi fungerar och mår. Bedömningen av områdets naturvärde syftar till att bevara och återskapa den biologiska mångfalden. De är underlag vid planering, åtgärder och naturskydd. Det finns olika strukturer t.ex. gamla träd, död ved, gräs- och grusytor samt blomrikedom. Miljöfaktorer som påverkar naturvärden positivt är exempelvis mikroklimat, beskuggning och solexponering samt ytligt grundvatten.

Kyrkogården skall vara en plats för mänsklig vila och ett grönområde, fristad för växter och djur. De bidrar till upplevelsevärde, rekreation och folkhälsa. Besökare på kyrkogårdar, vanligen sörjande människor, erbjuds en plats som sjuder liv och skönhet, av fågelsång, frodig grönska, insekter, fjärilar och blommor. Det bidrar till upplevelsevärde i samhällets grönområden och har ett inflytande på rekreation och folkhälsa. Det är en miljö med läkande inverkan som kan skänka tröst.

Kyrkogårdens egenskap av en fast och stabil plats är således betydelsefull för den biologiska mångfalden. En aktiv och omtänksam skötsel bidrar till kontinuitet för det biologiska livet på kyrkogården. Inspiration för en sådan förvaltning av värdena finns i Gröna Postillan och Svenska kyrkans miljödiplomering för en hållbar utveckling, två skrifter om det vilda på kyrkogården, samt skriften Kyrkogården – Noas ark för djur och växter, om kyrkogårdens biologiska värden, ett samarbete mellan Svenska kyrkan, Naturvårdsverket och Naturcentrum AB.

Naturvärden

Österslövs kyrkogård bildar en intressant och värdefull livsmiljö med sina träd, kyrkogårdsmur, gravkvarter, gravvårdar, grusgångar, häckar, grusgångar, gräsytor, trappor, kompostplats och byggnader. Täckningsgraden mellan olika biotoptyper på Österslövs kyrkogård visar att "grå-" respektive grönytor är relativt jämnt fördelade. Merparten av gråytorna består av grusytor och merparten av grönytor består av gräsytor, häckar, träd och buskar. Inom gråytorna ingår även murar och gravstenar. Grusgångar och gravvårdar skapar värmeutstrålning som är gynnsam för djurlivet. Inom grönytor ingår även dagvatten och sammanhängande träd- och häckstrukturer samt de vildvuxna ytterområdena med inslag av träd, busk- och markskikt som är gynnsamma habitat för djurliv. De stora träden av olika sorter som omger kyrkogården fungerar som en fin insektsdragare i juli månad när blommande träd skapar rikligt med nektar och lockar till sig pollinerare. Buskar, häckar och träd ger skydd, foder och boplatser för många djur. Idegran, tuja och cypresser ger bär till fåglar och insekter. Den rika floran av perenner gör att flera fågelarter håller till på Österslövs kyrkogård.

Fördelningen av skugga och sol varierar och därmed finns en mängd olika mikroklimat. Blomning över året i både träd, busk- och markskikt skapar goda, varierade förutsättningar för bin, humlor,flugor och fjärilar som behöver nektar, pollen och frukt som föda. Sådan artrikedom främjar även fågelbeståndet liksom vårdplanens förslag till uppsättning av fågelholkar.

Valet av växter och arter är knutna till vår kultur och vår historiska skötsel av marken, det biologiska kulturarvet: djur- och växtliv anpassat till mänskliga aktiviteter och lever i symbios. För många känsliga och hotade arter är kyrkogården en viktig fristad. Den lockar även vilda arter och kan medverka till att sprida både växter och djur. I ett förändrat och industrialiserat jordbrukslandskap har kyrkogården en särskild uppgift som artbank, något som kan förstärkas med faunadepåer. Vård- och underhållplanen föreslår en sådan åtgärd. Naturliga livsmiljöer i form av gamla träd, ängsmarker och åkerholmar som gradvis försvunnit ur det omgivande landskapet kan i liten skala återskapas på kyrkogården.

Bland kyrkogårdens träd finns stor artrikedom och varierade ålder. Här finns både t.ex. skogslind, hängbok, platan, rönn, hästkastanj och japansk körsbär. Vintergröna växter finner vi såsom tuja, buxbom, idegran. Särskilt viktig ur biologisk synpunkt är den stora artrikedomen bland perenner.

KYRKOGRÅRDEN I FRAMTIDEN

Utvecklingsplan

Strategier och målsättning

Österslövs kyrkogård är en förhållandevis väl bevarad kyrkogård med rötter i 1800-talets och det tidiga 1900-talets utformning. Det har gett kyrkogården en karaktär som tydligast framträder i gravkvarterens uppläggning, gravvårdar mot väster och söder samt i kyrkogårdens hägnad och samling av äldre gravvårdar. Här finns kulturhistoriska värden som är värda att vårda och förstärka.

Strategier för framtidens förvaltning av Österslövs kyrkogård innehåller insatser att vårda och bevara inneboende värden samt utveckla kvaliteter som förstärker dessa värden. Insatserna syftar även till att tillvarata, återanvända och att presentera samlingen av äldre gravvårdar. Syftet är att förtydliga egenarten hos kyrkogården dess gravkvarter och växtmaterial för att öka läsbarheten men också bevara och förstärka en god helhetsverkan.

Utvecklingsplanen diskuterar förhållningssättet i den dagliga vården. Konkreta insatser bidrar till kvalitativ utveckling av kyrkogården och dess olika delar. I förslagen ingår också lite större förnyelseprojekt t.ex. förstärkt trädvård och ett nytt lapidarium. Vidare finns förslag till både förstärkning och förenklingar av växtyornas skötsel. Tillsammans skall förslagen bidra till att öka biologisk mångfald, estetisk upplevelse historisk läsbarhet, variation och kvalitet för framtidens besökare på Österslövs kyrkogård. Målsättningen är att kyrkogården skall vara tillgänglig för alla, och vara uppskattad, vacker, säker och en meditativ plats att besöka.

Kyrkogårdsmurar

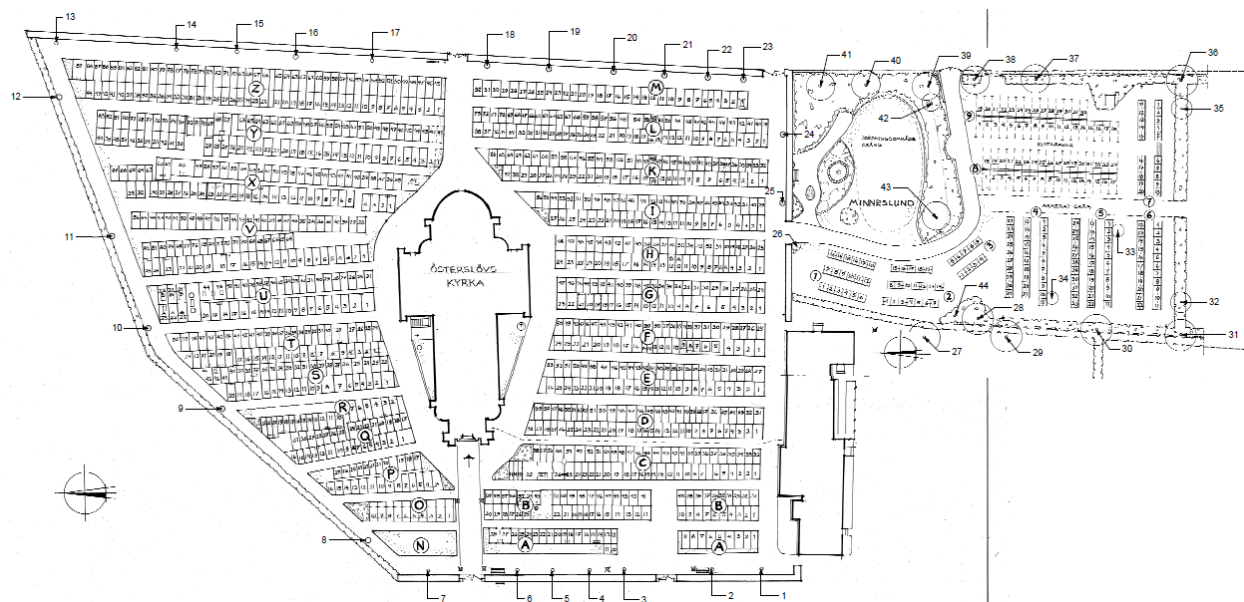
Kyrkogården avgränsas mot öster, söder och väster av stenmurar i sprängsten med inslag av fältsten. Mot söder där murens höjd når 1.8 meter har en öppning tagits upp under 1990-talet för att koppla samman kyrkogårdens utbyggnads mot söder. Längs södra sidan ersätts muren även av den gamla prästgårdsfasaden. Murarna är byggda utan täcksten utom i en litet parti mot söder. Vid den östra sidan som har ca 1,2 meters höjd har träd planterade för ca 30-40 år placerats alltför tätt mot muren. Växande trädrötter kommer på sikt att skada murens stabilitet. Förvaltningen bör fortlöpande kontrollera murens kondition och utveckla strategier för att åtgärda problemet. Planen bör även behandla metoder för reparation av murarna. Catharina Svalas bok ”Kyrkogården –kultur och konstruktion” är ett hjälpmedel i denna fråga.

Trädramen kring kyrkogården

Trädramen kring kyrkogården har stor betydelse som naturupplevelse, för biologisk mångfald och som skapare av rumslighet. Mot öster finns träd som etablerats utan beskärning. Trädramen har dessutom nått en grönmassa så att enskilda träd står alltför tätt tillsammans och alltför tätt på kyrkogårdsmuren. Nedtagning av enstaka träd är därför aktuell liksom viss beskärning. Arbetet bör utföras i medverkan av arborist.

Diskussionen bör också behandla frågan om träd- och buskvegetationen på minnes- och urnlunden som bör hållas tillbaka i framtida förvaltning för att säkra minneslundens ljusa och öppna karaktär.

skötsel, upplevelse av trädet under årets olika skeden, t ex alléträd eller solitär, pelarform eller klotform? Glöm inte att små träd blir stora, små buskar breda o.s.v.



Trädregistrering, nummer.

Öka tätheten på kyrkogården mot söder och väster

Den äldsta delen av kyrkogården, A-M och O-U, har genom återlämnande och återtagande av gravplatser glesas ut. Det har skett genom att gravstenar tagits bort och platsen såtts in med gräs. Även om stenramar och buxbomskanter i många fall bevarats och vidmakthållit gravkvarterens form vore det av stort värde att dessa gravplatser åter tas i bruk. Ur strategisk synpunkt bör man eftersträva att nya kistgravar i första hand placeras inom kvarter A-I och O-U för att bevara den större täthet som präglar den äldre kyrkogårdens utformning.

Återanvändning av kistgravar, stenramar och buxbomshäckar samt gravstenar bör främjas. Åtgärderna bör också vidtas för att främja plantering av hävdvunna former av växtlighet såsom klippt tuja, cypress och taxus på kyrkogården. Det stärker området historiska karaktär och främjar bevarandet av kyrkogårdens egenart. För att bevara den traditionella strukturen kan man exempelvis plantera en kanthäck utmed kvarteret och mellan gravarna.

Den moderna form av små stankanter som tillkommit i nya gravar mot väster ligger ostadigt och ger lätt vika så att de lutar. De ojämna stankanterna ger ett rörigt intryck liksom stankanterna med stora kontraster. Ur strategisk synpunkt kan gravvårdar med större expressiv form med fördel placeras på kyrkogårdens östra del.

Äldre kraftiga stankanter bör bevaras på plats medan de moderna bör ersättas med buxbom eller annan kanthäck. Alternativt kan man begränsa möjligheten att använda olikfärgad sten för ett mer homogent och harmoniskt intryck genom den lokalt tillgängliga Bjärlövsgraniten, Vångagraniten och svarta diabasen. Den grå graniten har brutits på flera platser i nordöstra Skåne och går därför under fler olika namn efter brytningsorterna. Stentypen är snarlik i färg och typ och betecknas därför här som Bjärlövsgranit.

Österslövs kyrkogård ger ett traditionellt intryck med sina gamla gravstenar, familjegravar och växtmaterial som omger den praktfulla nygotiska kyrkan. Omgivande ram av kyrkogårdsmur, häck, grindar och lindar förstärker detta intryck. Grundstrukturen med långsmala kvarter och gångar har sitt ursprung i kyrkogårdens planering på 1870-talet. Det är en grundstruktur som har förvaltats och bildat mönster också för senare utvidgningar. Det ger en kyrkogård med god helhetsverkan.

Skapa en öppen karaktär i nordväst

Återlämnande och återtagande av gravplatser i de äldre kvarteren har med tiden gjort att gräsmattorna ökat på kyrkogården. Det är en naturlig utveckling eftersom antalet kistbegravningar minskat. Norra och östra delen av kyrkogården präglas idag av ökad öppenhet genom igenläggning med gräsytor. Utglesning bör mötas med aktiva förnyelseinsatser. Därför föreslås en omformning av kyrkogårdens nordvästra del till en mera parkliknande karaktär med gräsyta och inslag av solitära träd som på sikt balanserar öppenheten mot behovet till närhet och variation. Komplettering med solitärträd bör välja för att tillgodose djurlivets behov så som t.ex. rönn.

Reserverad yta för framtida kistgravar mot söder idag klipps idag lika intensivt som övriga gräsytor. Här bör gräsytan kunna ges en friare ängskaraktär. Det är av stort värde att skapa en mjukare avgränsning mot jordbrukslandskapet och rikare växtmångfald som främjar djurlivet på kyrkogården. Därför föreslår vi att denna yta omformas till blomsteräng.

Gravkvarter

Nya jordfästelser bör därför uppmuntras att ske i luckor vid området med äldre gravar närmast kyrkan. Dessutom föreslår vård- och underhållsplan att förvaltningen kompletterar grästäckta ytor i dessa kvarter med solitärträd, häckar, blomsterrabatter och friväxande buskar. Sådan plantering bör ske i samlade partier och gärna koncentreras till kvarterens hörnor. Växtmaterialet bör i första hand väljas bland de växttyper som etablerats på kyrkogården såsom tuja, cypress, idegran, buxbom, rosor m.m. Växtmaterial som främjar djurlivet och biologisk mångfald bör också väljas. Samlade partier kan även utvecklas som inspiration ur bibeln och bilda ”den bibliska trädgården” etc.

Gravvårdar

Generellt bör de gamla gravplatserna vårdas, underhållas och förnyas med utgångspunkt i ursprunglig uppbyggnad vad det gäller material och metoder samt växtmaterial. I första hand bör gravvårdarna bevaras på sin ursprungliga plats.

Äldre familjegravar med järnräcken och med stenmurar och stenramar förekommer på kyrkogårdens äldre del mot väster och söder. När sådana gravvårdar återlämnas bör man överväga att vidmakthålla dessa karaktärsbildande element som de är, alternativt återanvända dem med bibehållna stenramar. Nya trender för gravvårdar som stensättning, sedummatta, bänkar, urnor, krukor, fotografier, föremål m.m. ger en ny karaktär åt kyrkogården och föreslås att lokaliseras till den nordvästra delen av kyrkogården. Betongsten och andra kompositmaterial saknar tradition på Österslövs kyrkogård och bör hanteras restriktivt.

På gamla kyrkogården förekommer flera äldre gravvårdar med lavväxter och smuts. Problemet är inte så stort på Österslövs kyrkogård eftersom huvuddelen består av hållbar lokal sten av granit eller diabas.

Ett fåtal äldre gravstenar är av kalksten såsom nr 5-9 i kvarter F. Vidare förekommer inslag av marmor, parian och sandsten med vittringstendenser. Särskild uppmärksamhet bör ägnas vården och rengöringen av dessa ytor liksom räcken och gravvårdar av metall (gjutjärn, järnsmide och svetsat stål som målats). Framtida vittring bör åtgärdas genom rengöring avrostning och skyddsmålning.

Vid den gamla kyrkogårdens södra gräns finns en välordnad stensamling av stenar placerade mot stenvallen efter stentyp, ålder och form. Tillsammans med samlingen av gotiska gjutjärnskors som står vid norra delen av östra kyrkogårdsmuren utgör samlingen en kulturhistoriskt värdefull och läsbar samling av gravvårdar från empiretid till 1900-talets början. Gravstenarna saknar idag säker förankring vilket är en risk som bör elimineras. Platsen mot söder är dessutom nästan fullt utnyttjad och tillkommande stenar i framtiden fordrar att samlingen kan expandera. Församlingen överväger därför en omplacering av gravstenssamlingen. En ny placering med liggande stenar



Den nuvarande samlingen av gamla gravstenar ger en god bild av gravstenstraditionen i Österslöv. Stenarna är dock inte säkrade och utgör en risk som bör åtgärdas.

fordrar en större sammanhängande yta som finns söder om minnes- och urlunden. Liggande gravstenarna bör placeras på ett väl dränerande underlag och fortlöpande sopas rena från snö och is som i annat fall kan skada liggande gravstenar. En ny placering av kyrkogårdens lapidarium bör utföras med samma väl organiserade struktur som den befintliga. Tillsammans med gjutjärnskorsen bildas här en samling vacker samling av kyrkans gravvårdskultur. Ett nytt lapidarium av liggande stenar kan utformas med en stående representant av varje gravstentyp.

De fem äldre gravhällar som bevarats från den gamla kyrkan bör ges ett bättre skydd. Den nuvarande placeringen på kyrkogårdens södra sida är svårförenlig med behovet av ett skyddstak. Eventuellt kan kalkstenshällarna flyttas för att ingå i ett framtida lapidarium vid kyrkogårdsutvidgningens södra sida där hällarna även kan få ett skyddstak.

Minneslund

I minneslundan har nya begravnings seder funnit en väl avvägd form med gravvårdar i gräsytor, kontemplativa platser, porlande vatten och avskildhet. Vegetationen har bäddat in platsen och skapat hög grad av intimitet. Det är viktigt att vegetationen i framtiden hålls tillbaka och att den småskalighet som präglar växtvalet vidmakthålls. Målet är att behålla just en plats präglad av lundens karaktär av både ljus öppenhet mot söder och slutenhet mot omgivningen i öster.

Söder om minnes- och urlunden överväger församlingen ett nytt lapidarium. I utformningen bör man minneslundans integritet som egen kontemplativ plats säkras.

Biologisk mångfald, djur och växtmaterial

När sammanhängande partier av återlämnade och återtagna gravar skapas, använd dem för plantering av rabatter, som rumsbildande element och för biologisk mångfald. Använd gärna traditionellt växtmaterial, redan etablerat på kyrkogården, såsom tuja, idegran, cypresser till häckar och solitärer. Vid val av växter för plantering i rabatter och på gravvårdar kan man gärna välja sorter som innehåller större andel nektar och pollen för att gynna insekter. Blåstjärna, buxbom, gul fetknopp, trädgårdshyacinth, kaukasisk förgätmigej, ljung, krokus, liljekonvalj, pärlhyacinth och kärleksört är bra exempel. De flesta kryddväxter är också rika på nektar liksom vårblommor som vintergäck och lungört. Tänk på att vilda växter med blommor i gräsmattan berikar biologisk mångfald och kyrkogården visuellt. Kompostera allt komposterbart växtmaterial.

Låt gärna något ihåligt och gammalt träd stå kvar för att främja djur- och insektslivet. Häng upp holkar för fåglar och fladdermöss i träden. Undvik spik eller skruv. Beskrining av häckar och träd bör undvikas mellan mars och juni månad då det kan finnas fågelbon i grenverket.

Vegetation och buskar i minnes- och urlunden präglas av småskalighet och mångfald som bör bevaras. Se upp och håll tillbaka växtmaterialet så att utbredningen begränsas och att en väl avvägd balans mellan sluten avskildhet och intimitet samt ljus och frisk öppenhet mot kyrkobyggnaden i väster kan vidmakthållas.

Förbättrad tillgänglighet

Grindar till kyrkogården bör kompletteras med öppningsfunktion för funktionshindrade. Alla entréer skall ha minst 1 m fri öppningsbredd.

Gångar av singel bör underhållas med fast ytskikt som underlättar trafik för rörelsehämmande och rullstolsburna. Gravar som ligger i gräsytor bör ges motsvarande tillgänglighet liksom ytor som har betongsten. Särskild uppmärksamhet ägnas åt tröskelövergångar mellan olika material. För att underlätta för synskadade bör alla föremål som permanent eller tillfälligt sticker ut i gångytor undvikas. Huvudstråk på kyrkogården bör kompletteras med beläggning som förses med kontrastmarkering för synskadade.

Idag är kyrkans fasader och kyrkogårdsentréerna belysa. Belysningen är sparsam och ger svagt ledljus för gångytor i mörker. Man bör i framtiden ur tillgänglighetssynpunkt överväga belysning på viktiga gångytor, som lyser upp gångvägar på motsvarande sätt.

Information och tillgänglighet

Kyrkogården bör kompletteras med skyltar som ger information om kyrkan och kyrkogårdens historiska utveckling, faktainformation om skötsel, regler och förhållningssätt samt om krisberedskap på kyrkogården. Skyltarna bör utformas med god läsbarhet och i beständiga material, vara belysta och innehålla punktskriftsinformation för synskadade samt placeras vid alla entréer till kyrkogården.

Se upp med grusgångar så att underlagets fastheten förblir god för personer i rullstol.

Barnkonsekvensanalys

Barnkonsekvensanalysen för Österslövs kyrkogård innebär att begravningsplatsen skall vara en plats där barn känner sig bekväma. Kyrkogården skall också vara förstäelig ur ett barnperspektiv samt en säker plats där risker för barns liv och hälsa uppmärksammas och elimineras. Kyrkogården skall barns gravar ges samma prioritet och värdighet som vuxnas.

Säkringen av gravstenar i stensamlingen vid södra kyrkogårdsmuren är en viktig faktor för att eliminera risken för att lekande barn skadar sig.

Utvecklingsplan i sammanfattning

Strategier och målsättning, vård- och underhållsåtgärder

- Vidmakthåll kyrkogårdens grundstruktur, entréer, gångar, hägnader och vegetation.
- Bevara och vårda de kulturhistoriskt värdefulla gravvårdar samt gravvårdar med kulturhistoriskt intresse som anges i VU-planen på ursprunglig plats.
- Kontrollera regelbundet gravvårdarnas tillstånd och stabilitet, justera lutande gravstenar.
- Vidmakthåll och förstärk den förtätade karaktären på kyrkogårdens östra och södra sida.
- Respektera barns rätt enligt barnkonsekvensanalysen för kyrkogården.
- Säkra samlingen av gamla gravstenar i ett nytt lapidarium söder om minnes- och urnlunden.
- Förbättra dokumentation, lägg samman gravkartor och kontrollera förteckningar.

Gamla kyrkogården, området kring kyrkan:

- Vidmakthåll och förstärk karaktären på gravvårdar och växtmaterial genom återanvändning av gravvårdar, stenramar och etablerade typer av växtmaterial.
- Anpassa nya gravvårdar till den äldre helhetsmiljön.
- Bevara kyrkans stensatta entré från västra kyrkogårdsentrén till västportalen.
- Förenkla skötseln, skapa mer parkliknade karaktär på kyrkogårdens nordöstra del inom 10 år.

Minnes- och urnlunden i söder:

- Bevara den småskaliga och inbäddade karaktären men håll efter vegetation och buskar.

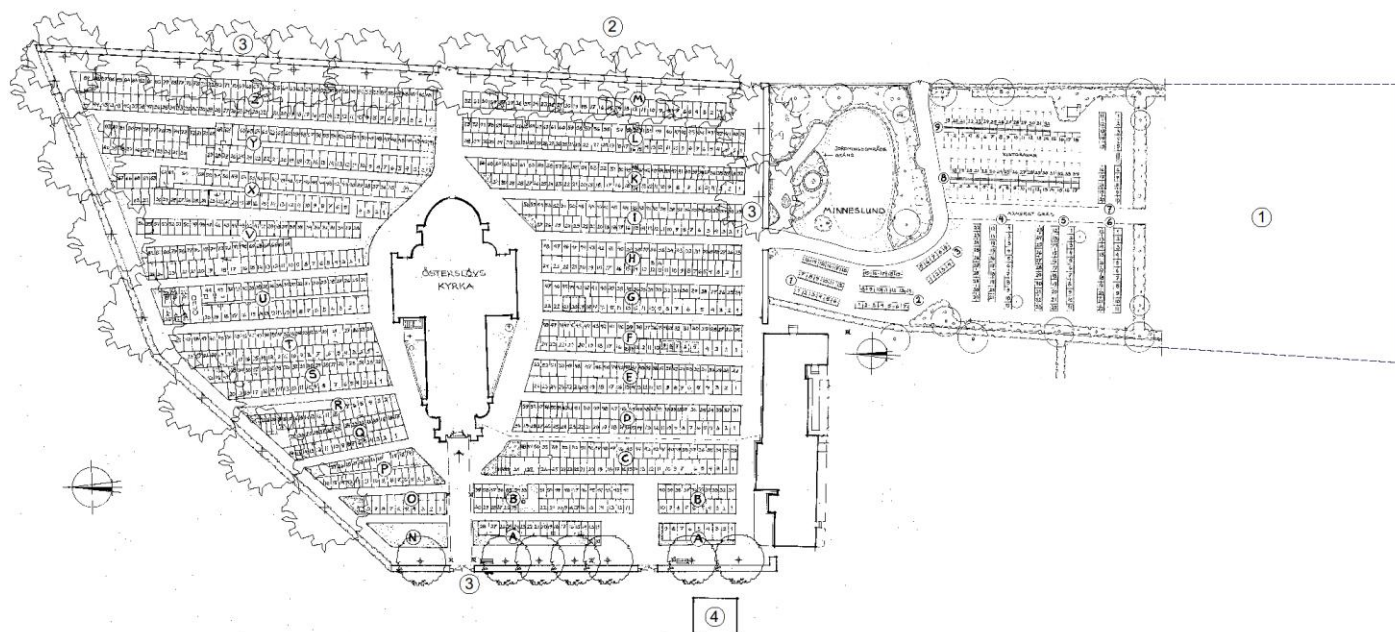
Anläggning

- Komplettera kyrkogårdens entréer med informationsskyltar, inom 5 år.
- Utför trädvårdsåtgärder i samarbete med arborist. Glesa ut trädraden mot öster, inom 5 år.

- Utför tillgänglighetsanpassningen av grindar, gångar och belysning inom 10 år.

Växlighet

- Behåll och komplettera växlighetens täthet på kyrkogården genom att återanvända gravar med stenkantar, buxbomskantar och traditionella växter; tujor, cypresser, idegranar, ormbunkar m.m.
- Förstärk trädvården genom nedtagning av skadade träd, beskärning och regelbunden tillsyn av arborist. Utförs inom 5 år.
- Kontrollera regelbundet kyrkomurarna mot öster och söder, avseende påverkan från trädens rotsystem. Upprätta en plan i samverkan med arborist för hur framtida skadebild skall hanteras, inom 5 år.
- Kompostera allt komposterbart växtmaterial som kan återanvändas på kyrkogården.
- Komplettera med rönnbärsträd norr om dubbelgången inom 10 år.
- Behåll gärna något ihåligt och gammalt träd som får stå kvar för djurlivet.
- Häng upp holkar för fåglar och fladdermöss i träden utan spik eller skruv. Utförs inom 10 år.
- Undvik beskärning av häckar och träd mellan mars och juni månad.
- Välj planteringsväxter med stor andel nektar och pollen som gynnar insekter.
- Anlägg en särskild rabatt för insekter och fjärilar, i ett soligt läge, inom 10 år.
- Behåll vilda växter och blommor i gräsmattan som berikar kyrkogårdens biologiska mångfald.



1. Nytt lapidarium. Flytta gravvårdar av sten och gjutjärn och utforma säker placering.
2. Glesa ut trädramen.
3. Besiktiga förtöpande kyrkogårdsmuren för eventuella sprickskador orsakade av växande trädrötter.
4. Fasadenovera bårhuset.

Illustration till utvecklingsplan.

Riktlinjer för skötsel och underhåll

Skötselråden syftar till att ge vägledning om vård och underhåll av enskilda gravvårdar som inte är allvarligt skadade. För rengöring och reparation av gravvårdar med högt kulturhistoriskt värde och sådana som är äldre än hundra år bör en konservator anlitas för rådgivning och reparationsåtgärder.

Målet för åtgärder är att förlänga gravvårdens livslängd med varsamma metoder, inte att återställa den som om den vore ny. Rengöring av gravvårdar av estetiska skäl kan vara önskvärt men sällan av första prioritet. Däremot kan smuts ofta vara inkörsporten till vittring av natursten. Därför bör rengöringen baseras på en undersökning, analys och förståelse för gravvården och syfta t.ex. till att göra den mera läsbar såsom att kunna avläsa en inskription eller skulptural relief.

Gravvårdar av natursten

Natursten är ett sprött material, känsligt för mekanisk påverkan som slag och stötar. I den dagliga tillsynen bör man därför ta bort vatten och snö från hållar och tumbor, sopa rent dem från löv och nedfallna grenar, och kontrollera så att inte sättningar bildas. Smuts och jord avlägsnas normalt med vatten. Om rengöringsmedel används bör detta ha neutralt pH-värde och vara biologiskt nedbrytbart. Rengör aldrig med risk för frost som kan förorsaka frostsprängning.

Äldre gravvårdar i sandsten, marmor och kalksten bör hanteras med särskild försiktighet. Skadade delar, sprickor och lösa delar skall åtgärdas av konservator.

Påväxt av alger, lavar och mossor

Biologisk påväxt kan vara misspydande och göra inskriptioner svårästa. Vissa lavar är aggressiva mot natursten eftersom de löser upp ytskiktet och får de olika mineralämnena att lossna. Lavar och alger håller också fukt, vilket kan bidra till frostsprängningar. Ett schema med regelbunden rengöring av påväxt på gravvårdar underlättar arbetet.

Alger trivs i fuktiga, ofta skuggiga miljöer, d.v.s. på stenytor som vetter mot norr eller under skuggande träd. Algerna är vanligtvis gröna men även rödalger förekommer och upplevs som fuktiga vid beröring. En sten som rengjorts från alger återfår sin algpåväxt om den inte får en torrare omgivning.

Alger, lava och mossa är påväxt som uppträder på kalksten och sandsten men sällan på silikatbunden sten som gnejs och granit. Generellt är kalkhaltiga stenar som marmor, kalksten, skiffer och sandsten mindre motståndskraftiga, såväl mot kemiska föroreningar som mekanisk åverkan. Även om lava och mossa tar upp vatten och näring från omgivningen direkt genom cellerna så har både lava och mossa fästorgan, rhizoider, som fäster på stenens ojämna ytor. Påväxten kan binda fukt och förorsaka frostsprängning.

Man skall dock vara försiktig att tvätta gravvårdar helt och hållet utan i första hand rensa dem från jord, sav, nedfallna löv och annat skräp. Lavar och mossor kan även skydda stenen från föroreningar. Men ofta uppträder påväxten som störande element och döljer gravvårdens information. Därför vill man ofta rengöra stenen. Lava uppträder i olika former som tunna skorpor med rötter som gärna vill sitta kvar efter rengöring. Mossor växer till på ställen som inte varit utsatta för förändring på länge eller på liggande stenar där jord kan samlas i fördjupningar. Dränk in lava eller mossa i varmt vatten under flera timmar och avlägsna påväxten med mjuk borste. För att mjuka upp lavarna kan man under 5-8 dagar svepa gravstenen i våta tygsäckar och

plast. Genom att tillsätta små mängder av neutralt diskmedel, såpa eller ammoniak påskyndas infuktningen. Skölj med riklig mängd av vatten så att grus och små partiklar inte repar stenytan. Utnyttja perioder av långvarig fuktig väderlek på våren eller hösten på lavar är som mest aktiva och därmed blir mjukare och lättare att ta bort. Även varmluftspistol kan användas med försiktighet under sommarsäsongen för att torka ut och borsta ren ytor. Sot tas bort med torr rengöringsmetod.

På hård sten som granit, vissa marmor- och kalkstenssorter kan man tillämpa högtryckstvätt med lågt tryck. Användningen bör dock alltid föregås av ett prov på sten av samma hårdhet samt ge möjlighet att fortlöpande justera trycket till stenen. Se upp med sprickor, exfoliering och med förgyllda och målade textpartier.

Däremot skall syror, lut, ogräsmedel och starka rengöringsmedel alltid undvikas eftersom de skadar och missfärgar stenen. Många rengöringsmedel innehåller kaliumhydroxid och är liksom lut starkt basiskt, frätande och dessutom saltbildande. Saltet som trängt in i stenen kristalliseras och sväller vid torkning varvid stenen sprängs sönder. Basiska medel bidrar till upplösning av vissa mineral. Hårda borstar av stål eller dylikt bör undvikas.

Lagningar

Sprickskador skall alltid lagas av konservator. Mindre delar som hörn och flisor som lossnat från gravvårdarna kan dock fästas med stenlim. Det är mycket viktigt att stenytorna är rena när man limmar och att ingen frostrisk förekommer. Mindre håligheter och skador kan lagas genom ifyllnad med bruk som infärgas i stenens kulör. Bruket skall vara svagare än stenen, så att frost och temperaturskiftningar inte skadar denna. Cementhaltigt bruk bör avlägsnas och ersättas med kalkbruk eller stendlagningsbruk.

Borttagning av stearinfläckar

Stearin avlägsnas genom skrapning med oskarpt verktyg av trä eller plast. Man kan också lösa upp stearin med kemiskt ren bensin för att suga upp det med läskpapper. Sot avlägsnas torrt med suddgummiliknande produkter (t ex gomma pane, en degliknande blandning av mjöl, vatten, kopparsulfat och målarsoda) i samråd med konservator.

Gravvårdar av gjutjärn

Gjutjärn rensas från rostbeläggning med stålborste. Järnet grundas sedan med blymönja som är förbjudet utom för användning av företag och förvaltningar som vårdar kulturhistoriskt värdefulla objekt och målas två gånger med mager äkta linoljefärg. Behandlingen upprepas vid behov. Beroende på klimat m.m. kan tidsintervallerna variera, men vart tionde år kan tjäna som ett riktmärke.

Missfärgningar från koppar och rost är svåra att avlägsna, varför man behöver rådgöra med konservator. Det är bra att i förebyggande syfte skydda metallen från oxidation genom kontinuerligt underhåll med ommålning av järndetaljer och genom att byta ut rostade järndubb och förankringsjärn mot rostfritt stål. Vid montering av nya stenar på fundament bör rostfri dubb användas.

Klotter

Vid klotter bör man skyndsamt kontakta en klottersaneringsfirma eftersom det är lättare att avlägsna ju färskare det är.

I tveksamma fall, t.ex. när det gäller stenar med försvagade, målade eller förgyllda partier bör konservator kontaktas.

Gipskrusta

Svavelhaltiga luftföroreningar kan omvandla ytan på kalkbundna stenar till kemiskt gips och bilda förhårdningar s.k. gipskrusta. De framträder som förtjockningar på ytan med ett hårt svart skal som täcker sandiga ytor. Gipskrustor är svåra att avlägsna och fordrar ofta konsolideringsåtgärder som bör överlåtas till konservator.

Återanvändning av gravvårdar

Gravvård som återgår till församlingen men av olika anledningar inte kan stå kvar på sin respektive gravplats bör flyttas till ett ställe inom kyrkogårdens gränser. Det är av stort värde att ett mindre område reserveras för att samla upp äldre gravvårdar. De bör placeras stabilt och förankras väl men kan med fördel även läggas ner i markytan för att undvika att gravstenar faller med risk för personsador. Äldre tillvaratagna gravvårdar berättar om t.ex. bygden och beskriver olika gravvårdsstilar i trakten. Det underlättar dessutom för släktforskare som letar efter sina förfäders gravvårdar. Äldre gravstenar tillkomna före 1930 är ofta hantverksmässigt utförda i en tradition och med kvalitet. Flera av de äldre gravstenarna är dessutom utförda i stora format som idag inte tillämpas. De bidrar som solitärer och ”landmärken” till kyrkogårdens allmänna karaktär och upplevelsevärden. I stället för att importera sten från Kina eller Indien kan äldre stenar också återanvändas istället för att gå till stenkross. För att återanvända en gravsten krävs att gravrätten gått ut och att innehavaren inte vill förnya och att gravrättsinnehavaren ger sitt tillstånd för återanvändning. Därefter skall gravstenen förvaras i ett år innan den kan återanvändas. Innan stenen slipas om bör stenen fotograferas av och den gamla inskriften dokumenteras i framtida forskningssyfte. Församlingen bör utveckla enkla rutiner för hur man ska gå till väga vid återanvändning av gravstenar t.ex. genom att informera på begravningsbyrån om möjligheten och vad det kostar. Återanvändning på befintlig gravplats bör eftersträvas.

För att behålla kunskap om gravstensskicket bör man dokumentera återanvändning av gravsten för att i framtiden kunna iaktta utvecklingen, stenens autentiska utformning, vad som är tidstypisk sten och vad som är gammalt och vad som är nytt.

Dubbar och järnfästen

Rostade dubbar och järnfästen bidrar till skador liksom ovarsam hantering och sättningar i marken. Avslagna bitar bör tas till vara, och rostiga dubbar ersättas med rostfria. Enklare lagningar kan göras utan konservatorshjälp. Allvarligt skadade stenar som uppvisar sprickor, bompartier, pulverisering eller sandning bör däremot alltid lagas i samråd med en stenkonservator.

Lagning och ytbehandling av gravvårdar och omgärdningar av järn

Vid alla lagningar av gravvårdar och omgärdningar av järn bör man eftersträva att använda metall som är så lik ursprungsmaterialets sammansättning som möjligt. Staket, kors och dekorationer av järn skall efter rengöring med mjuk borste ytbehandlas med linoljebränning. Behandlingen skyddar järnet från rostangrepp. På järnet penslas omsorgsfullt, kokt linolja som kryper in och

fyller alla porer, innan bränningen tar vid. Behandlingen bör upprepas ett par gånger innan fullgott resultat uppnås.

Riktlinjer för naturvård

Naturvärdena på Österslövs kyrkogård består av många olika byggda och planterade element såsom murar, trädkrans, häckar, grusgångar, solitära träd, gravvårdar, gräsytor, vattendamm, byggnader och kompostplats. Sammantaget innehåller de mängder av livsmiljöer för växter och djur. Ljus, värme och fukt ger olika förhållanden för att söka föda och boplats sommar och vinter.

Träden är ofta de äldsta levande elementen på kyrkogården och viktiga för växter och djur. Tar man bort ett träd innebär det stora förändringar för det övriga växt- och djurlivet eftersom trädet är värd för hundratals arter. Ju äldre och skröpligare desto fler växter och djur lever i trädet. Särskilt döda träd är fulla av liv som parasiterar på resterna från det gamla trädet.

Eftersom våra djur och växter är anpassade till trädarter som funnits länge i landet, är vildväxande, inhemska trädslag att föredra framför framkorsade sorter. Våra fåglar, insekter och svampar, lava och mossa är beroende av trädbeståndens existens. Skydd och vila i grenverket lockar, liksom föda såsom frö, bär, nötter, insekter och trädsav men även vedfibrer, bladlöss, pollen och nektar är bra föda för olika arter.

På trädens bark lever lavar och mossor som lever av vatten som tas ur luften. Näringen tas ur damm från grusgångarna på kyrkogården. Ju äldre träd desto grövre stam och skrovligare bark, desto fler arter kan man hitta. De fungerar i sin tur som skydd, föda eller bomaterial åt småkryp och fåglar som lever på eller i kyrkogårdens närhet. Kyrkogårdens träd har ofta skyddsvärda lavar som kan finnas på Artdatabankens rödlista. Lavar används för att undersöka förändringar i luftkvalité och mängden föroreningar i större samhällen.

Fladdermöss är vanliga på kyrkogårdar och består av många frilysta arter. Flertalet är beroende av äldre lövträd med ihåligheter i stam och grenverk som en bra viloplats under dagtid. De är också utmärkta som yngelplats för vissa arter. Trädkronorna fångar småkryp och är utmärkta lokaler för insektsföda. Fladdermöss finner gärna viloplats i kyrkobyggnadernas torn och loft. De ger skydd från väder, vind och fiender samt möjlighet till dagvila eller övervintring.

Österslövs kyrktorn och -loft lockar även vilda fåglar även om stängda öppningar i kyrktorn innebär att arterna har minskat under senare år. Fladdermöss tar sig dock in genom mycket små öppningar.

Häckar och buskar har stor betydelse för djurlivet. Olika sorter skapar varierande lokala möjligheter för småkryp och större djur. Vid inventeringen på kyrkogården iaktogs en rad smådjur såsom möss, olika fågelarter m.m. Om häckplantorna genererar blommor, frukter och bär erbjuds dessutom näringsrik föda. Häckar fungerar även som skydd från rovfåglar, boplats och födosökmiljö för många småfåglar. På vårvintern är dessa buskage särskilt betydelsefulla som födosöksplatser för fåglar som övervintrar. Vintertid är buskarnas grenverk undertill snöfritt och fullt med tillgängliga insekter.

På Österslövs kyrkogård finns stenmurar som lockar alltid till sig olika arter. Vittrade murar med hålrum skapar variationsrik miljö. De är frostfria utrymmen, attraktiva som övervintringsplats. Konstruktionen ger särskilda fuktighetsförhållanden som är lämpliga för larver och sniglar under torrperioder. Stenarna värms upp och kyls av långsamt och gör murarna till klimatutjämnare i närområdet. Ytskiktet blir varmt tidigt på vårvintern och drar till sig insekter. Gravvårdarna, grusgångar och stenmurar attraherar även småkryp som är i behov av värme under sommartid.

Kyrkogårdsmurar och kyrkofasader är en kalkrik miljö som attraherar vissa lavar och mossor beroende av en basisk miljö och av kalkdamm i närmiljön. Andra lavar lever på sten med syror som avger mineraler. Lavar och mossor gör ingen påtaglig skada på gravstenar.

Komposten är en viktig komponent för kyrkogårdens biologiska mångfald i samklang med naturen. Här finns livsmiljö för många organismer, föda, skydd och boplats för många olika arter. Småfåglar hämtar gärna sitt bomaterial här på våren. Se upp för igelkottar i vinterdvala om komposten töms tidigt på våren.

Kyrkogårdens gräsytor lockar de omgivande fältens harar, kaniner, möss och råttor. Men även jordgetingar, pingborrelarver, sniglar och rådjur söker sig hit liksom mullvadar och sorkar. Vissa kan åstadkomma skador och är inte varmt välkomna. Gräsytor som gödslas, kalkas och klipps regelbundet mister sin ekologiska kvalitet men är fortfarande till glädje som foderkälla för fåglar som stare, sädesärla och koltrast. En gräsyta som klipps mera sällan ger örter och gräs en chans att blomma och bli pollen- och nektarkällor för t.ex. bin och fjärilar. Det förstärker kyrkogårdens biologiska mångfald.

Vattenspeglar och/eller rinnande vatten bidrar till flera olika fuktväxters etablering. Även en liten dam i anslutning till en minneslund skapar vattenreservoar för insekter, fåglar och däggdjur t.ex. salamander, grodor, paddor och trollsländor.

Kyrkogårdens omgivning lever i symbios med kyrkogården och påverkar livet med spridning av växter, både ogräs och mera välkomna växter. Besprutning av ytor kring kyrkogården kan påverka känsliga växter i gravkvarteren. Det är därför bra att ha en god dialog med omgivande markägare så att bekämpningsmedel inte sprids av vinden. Det kan vara direkt skadligt på träd, buskar och häckar i gränzonen.

Buxbom

Buxbom bör klippas minst vartannat år, helst varje. Klippningen ska utföras under växtsäsongen så att snittytorna på de avklippta bladen och kvistarna snabbt läker. Dock bör klippning undvikas vid stark värme eller torka då uttorkning riskeras. Växtens eget system för att hindra uttorkning genom att stänga bladens klyvöppningar är satt ur funktion genom alla snittytorna. Se även avsnittet om näringstillförsel. Enstaka buxbomsexemplar kan beskäras som buskar genom att intorkade eller felväxande grenar tas bort.

Det är viktigt att gödsla buxbom för att styrka sjukdomsresistensen, det ska ske med ett PK-medel under tidig höst. Tillskott av kväve ska undvikas då det gynnar bladtillväxten vilket gör att de snittytor som bildas vid klippningen blir större och gör därmed plantan mindre tålig mot torka och ger en större yta för sjukdomsangrepp.

Larmen om missfärgad buxbom angripen av en svampsjukdom föranledde flera kyrkogårdar i sydvästra Skåne att ersätta all buxbom. På Österslövs kyrkogård har inga skador upptäckts. Församlingen bör vara uppmärksam på svampskador på buxbom och omgående ta reda på är vilken svamp som orsakat skadan eller om det är andra ogynnsamma markförhållanden som lett till förändringen. Två vanliga skadesvampar som drabbar buxbom är ur släktena *Cylindrocladium* och *Volutella*.

Movium på SLU, Sveriges Lantbruksuniversitet SLU och Hushållningssällskapet Kristianstad har engagerat sig i detta och arbetat med att ta fram ersättningsväxter. Movium har i sin skrift Gröna fakta nr 2 2011 publicerat en artikel, *"Döende buxbom – ett hot mot vårt gröna kulturarv"*, som kan beställas från deras hemsida. Regionmuseet har även tagit fram skriften *"Handbok om buxbom på begravningsplatser i Skåne och Blekinge"* av Cissela Olsson och Anna Rabow.

Gräsytor

Sammanhängande gräsytor finns söder om minnes- på gamla kyrkogårdens sydvästra sida och på nye kyrkogårdens östra parti. Under växtsäsongen klipps gräset mellan 16 och 25 gånger beroende av väder och tillgången på näring. Underhållet består i att under en gång på våren och en gång på hösten städa ytorna.

Kantskärning utförs varje år, i undantagsfall vartannat år. Vanligtvis utförs kantskärningen under växtsäsongen men det går även att utföra arbetet under milda vintrar. Vid barfrost och snö ska ytorna inte beträdas eller köras på, på våren syns spåren som kompakta och sent grönskande fläckar eller spår. Angrepp av snömögel är också vanligt liksom häxringar men bör inte bekämpas på kyrkogårdens bruksytor.

En nysådd gräsyta består av en blandning av olika gräsarter och sorter med olika egenskaper som ska ge en bra gräsyta. Några arter är småväxta och andra är större. Klipphöjden ska inte understiga 30 mm då gräsplantornas tillväxtzon kan skadas på de större arterna, gräsblandningen förlorar sina egenskaper och ogräs lätt kan etablera sig.

Gräsklipparens knivar ska slipas några gånger under säsongen. Trubbiga knivar sliter av grässtråna istället för att klippa/skära, resultatet blir bruna snittytor i topparna vilket ger gräset en grå-brun nyans och inte den friskt gröna.

Näringstillförsel

I trädgård/park och på kyrkogårdar är det vanligaste sättet att sprida gödsel genom att tillföra granulat på eller i jorden. Gödselprodukterna är en blandning av olika ämnen som i de organiska innehåller vad som från början ingår men som ibland kan kompletteras med något speciellt ämne för att förstärka effekten. De oorganiska innehåller också de en kombination av olika ämnen men också en selektion av ett eller ett par ämnen för att uppnå olika önskade resultat. I samtliga gödselprodukter ingår makroämnena kväve, fosfor och kalium, därutöver flera s.k. spårämnen eller mikroämnen. Mikroämnena är mycket viktigt för näringsupptagningen och fungerar liknande katalysatorer. Kunskaper om makro -och mikroämnena är helt avgörande för resultatet i lantbruk och trädgårdsnäringen men också av stor betydelse i trädgårdsanläggningar och på kyrkogårdar.

Olika sätt att tillföra näring till vegetationen är aktuella på kyrkogården.

Organiska:

Kompost från trädgårdsavfall

Kompostliknande medel från bl.a. tallolja en restprodukt från skogs och pappersindustrin

Stallgödsel från gris, ko, häst och rötslam från reningsverk

Höns gödsel

Stallurin

Oorganiskt, mineral:

Handelsgödsel i granulat

Handelsgödsel flytande som tillförs på jordytan eller i samband med konstbevattning

Handelsgödsel som sprutas på bladen

Koldioxid som tillsätts i luften (växthus)

Gödselstavar som sätts ned i trädens rotzon

Växter i god balans med en optimal näringstillgång håller sig friska och motståndskraftiga vid sjukdoms- och skadedjursangrepp men även vid nyplantering sker etableringen bättre.

Mycket förenklat har de olika beståndsdelarna dessa effekter:

N = kväve behövs för att utveckla klorofyll och blad tillväxt.

P = fosfor utvecklar proteininnehållet och rottillväxten.

K = kalium underlättar växternas näringsupptagning och förbättrar vinterhärdigheten.

Dessa ämnen igenkänns på förpackningarna med gödsel som NPK med tillägget, -mikro. Vanliga produkter är NPK-mikro 18-4-10 där 18 betyder 18% kväve, 4% fosfor och 10% kalium, NPK-mikro 11-5-18 osv. Rena kvävegödselmedel är t.ex. N 26 (26% kväve). PK-gödsel kallas också hästgödsel. Kalk tillsätts för att underlätta växternas näringsupptagning, motverka försurning och göra jorden grydig genom att klumpa ihop jordpartiklarna och skapa utrymme för luft (motverkar slamjord).

Generella gödslingsråd

Växtmaterialet har ett stort ekonomiskt värde och en rimlig näringsbalans ska ses som en form av skydd för det kapitalet. Gödsling av buxbomen bidrar till att stärka växtens överlevnad. Varje år planteras det också mycket sommarblommor, perenner, buskar och träd där vattningen ses som självklart men även näringstillförsel blir viktigt för att få full effekt av investeringarna i nytt växtmaterial.

Gräsmattor gödslas i maj med N-P-K mikro 18-4-10 i giva enligt förpackningen. Om det förekommit snömögel eller andra sjukdomar ge även en PK giva i oktober. Var uppmärksam på att gödselpreparatens mängd av olika ämnen skiljer sig mellan tillverkarna.

Vid plantering av *träd och buskar* är ny gödslad jord att föredra framför att använda den gamla. Det har på senare år kommit flera jordprodukter för olika användningsområden, dessa går att köpa i bulk och storsäck vilket underlättar hanteringen ute på kyrkogården. Nyplanterade buskar och träd ska ges en liten näringsgiva varje år de första fem åren. Näringen kan med fördel ges i samband med vattningen och en kombination av mineralgödsel och organisk preparat har visat sig optimal.

Underhållsgödsling av *etablerade buskage och rabatter* sker med en giva av NPK-Mikro 11-5-18. Rabatten med fjärilsbuskar uppvisar tydliga tecken på dålig jord och näringsinnehåll, här rekommenderas inblandning av kompostjord eller kogödsel, gärna med tillskott av torvmull. Det tillförda materialet blandas i befintlig jord för hand med grep. Nya buskar kan sedan planteras där det saknas exemplar.

Träd som hamlas får under sin livstid upprepade sårskador, en gödsling på tidig höst med ett PK-medel ger träden större möjligheter att läka såren. Om träden står i grusyta går det mycket bra att sprida gödsel ovanpå gruset. Tänk på att trädens aktiva rötter finns ungefär där kronan har sin radie. Att sprida kring stammarna på äldre träd har ingen effekt.

Vattning ska om möjligt ske före en kommande torkperiod eller i samband med lätt regn. Vid torra stänger växterna sina klyvöppningar och vattenuptagning samt avdunstning stängs ner. Tillfört vatten riskerar att försvinna innan rötterna har tillgodogjort sig det.

Kompostering

Kyrkogården bör själv ta hand om det avfall som kan komposteras och återbrukas. Kyrkogården alstrar dock så stor mängd trädgårdsavfall och beskärningsris att det alstrar ett stort överskott av kompostjord. Endast när större planteringar görs kan komposten utnyttjas fullt ut. Ett normalt förvaltningsår kan dock inte fullt kretslopp av avfall genomföras. Skötsel av kompost sker genom inblandning av lämpligt material regelbundet vilket sker i kommunens deponi genom storskalig kompostering. Där kan även kyrkogården medverka för en effektivare form av komposthantering och tillverkning av kompostjord. Genom återköp av kompostjord skapas en rimlig form av kretslopp.

Biologisk mångfald

Kyrkogårdarnas roll för att behålla och skydda den biologiska mångfalden uppmärksammas allt mer och hör samman med hur den dagliga skötseln utförs. Den traditionella skötseln handlar mycket om städning och renhållning och kraven på att det ska ha en hög prioritet. Gravskötsel som utförs mot betalning är den mest noggranna delen av kyrkogårdens trädgårdsarbeten. Kraven på gott underhåll av gravvårdarna står delvis i motsats till kraven om den biologiska mångfalden. Regelbunden städning innebär att möjligheterna för att etablera kontinuerligt djur- och växtliv reduceras. På Österslöv kyrkogård har man satt upp flera holkar fåglar. Det främjar bestånden men kräver årlig skötsel. Även frukten från kyrkogårdens buskar och träd främjar djurlivet.

Kyrkogårdsförvaltaren kan bidra till djur- och växtliv genom att välja ut ytor som sköts med mindre noggrannhet, t.ex. gränsbuskage och reservytor. Undvik ogräsborttagning, lägg gärna in grövre beskärningsris och löv. Gamla träd är viktiga som näringskälla för ett stort antal fåglar och innehåller en mångfald insekter. Träden har därför ett utökat skydd. Redan i planeringsstadiet skall man diskutera trädfällning med länsstyrelsen. Träd med håligheter ska om möjligt få stå kvar. Gamla regelbundet hamlade träd har ett särskilt värde då de innehåller ett mycket stort antal insektsarter genom att boplatserna blir många i grenvinklar och i murkna delar. Om en fällning är nödvändig är det viktigt att spara grövre stammar och ris och lägga i närheten av kyrkogården eller helst på en reserverad plats inne på kyrkogården. Ibland kan höga stubbar lämnas kvar på rot. Ett sådant upplag kallas ibland *faunadepå* och behöver inte vara en ful och skräpig plats. Vid arbete för att öka den biologiska mångfalden får dock inte glömmas kyrkogårdens viktiga funktion som begravningsplats, att platsen är säker för besökare och personal.

Kyrkogårdsförvaltaren har inte rådighet över hela ytan, upplåtna gravplatser har gravrättsinnehavaren bestämmanderätt över.

Kraven på att kyrkogårdarna ska ge ett välvårdat intryck är väldigt viktigt för besökarna därför är det viktigt att vid naturvårdsarbete upplysa om det genom skyltar och om möjligt via lokaltidningar och i församlingsbladet. När förvaltningen avser att låta en klippt gräsyta övergå till en långgräsyta är det lämpligt att utefter gångvägarna ändå hålla en smal remsa klippt likt tidigare, på så vis förstår besökarna att den högvuxna gräsytan inte är en bortglömd yta utan ingår som en medveten del i kyrkogårdens skötsel.

Kyrkogårdarna är en aktiv del av Sveriges kulturmiljöer. Flera av dem har en lång historia och medveten gestaltning i olika faser och är därför en viktig del av vårt kulturarv. Många kyrkogårdar visar tydliga spår av samhällets utveckling och förändring. De senaste decenniernas urbanisering har satt stora spår i förvaltningen. Många kyrkogårdar i landsorten har fått en reducerad betydelse med förenklad och ibland förringad skötsel. Det är besparingar som inte omedelbart men successivt bryter ner kvalitativa, historiska och arkitektoniska värden.

Den framtida utvecklingen av kyrkogårdar på landsbygden och i de små tätorterna är därför en komplex fråga. Framtiden möter även förändringskrav som t.ex. den rika utveckling av begravnings seder som följer av ökad migration. I denna utveckling skall kyrkogården med sina äldre kulturhistoriska värden kunna integrera nya trender och utveckla ett samspel med respekt för etablerade bevarandevärden. Medvetenheten om den nuvarande utvecklingen utgör en viktig förutsättning för att se möjligheterna i framtiden.

Vård- och underhållsplanen är en metodik som syftar till att tydliggöra historisk utveckling, tillstånd och värden, väcka intresse för bevarande och utveckling samt att integrera dem i den dagliga förvaltningen av kyrkogården. Målet är att bidra till en rationell förvaltning som tar hänsyn till nya krav och önskemål och som finner en god avvägning mellan behovet av bevarande och önskemålet om förnyelse.

Vård- och underhållsplanen utgår från en noggrann inventering och dokumentation av tillståndet. Den ger underlag för en analys av värden, brister, framtida hot och möjligheter. Den redogör även för kyrkogårdens aktuella tillstånd och hur denna kunskap kan användas i framtida förvaltning.

Vegetationen utgör genom sin föränderliga natur en central del av värdet på kyrkogården. Därför är det viktigt med en fokusering både på underhållsprocessen och på resultatet. Ett annat fokus är att olika bevarandevärden från olika tider måste respekteras. Även samtidens trender i begravnings seder skall beaktas och gestaltas som en kvalitativ del av kyrkogårdens utveckling och förnyelse. I värderingen av bevarandet finner vi dagens tolkning av det förflutna. Liksom alla våra val till förändring, rekonstruktion och förnyelse är de bundna till vår tid men kan göras mera medvetet genom kunskap om historien, aktuell situation och bedömning av framtida utveckling. Framtida förvaltning inkluderar olika former; fortsatt underhåll, återuppbyggnad genom rekonstruktion, transformation och nyskapande. Rekonstruktion kräver historiskt underlag på vetenskaplig nivå, såsom planer, växtlistor och beskrivningar. Rekonstruktion är sällan aktuell i stor skala utan relevant för enskilda element, t.ex. en allé eller delar av gångsystem där resten utvecklas fritt. Det innebär att både transformation av befintlig kyrkogård och nyskapande är tillämpbara metoder som bör gestaltas med välavvägd medvetenhet och baseras på noggrann kunskap om kyrkogårdens historia.

Församlingarna har ansvaret för den dagliga, fortlöpande förvaltningen av kyrkogårdarna och deltar därför aktivt i planering och genomförande av arbetet. Det är viktigt att framtida större förändringar utvecklas i samspel med länsstyrelsen och extern professionell kompetens. Denna vård- och underhållsplan innehåller både plan för vård- och underhåll på kort sikt och en plan/vision för kyrkogårdens utveckling på lång sikt.

Skötselinsats och kvalitet

Äldre kyrkogårdar har ofta byggts med en ambitiös utformning i en tid då arbetskraft fanns i överflöd. Situationen har radikalt förändrats och nu kan det vara ekonomiskt omöjligt att upprätthålla en sådan utformning med dess höga krav på skötsel. Samtidigt förpliktigar de historiska lagren i kyrkogårdens utveckling till respekt och bevarande. En samlad värdering av kyrkogårdens olika tidslager innebär att olika skötselkrav och prioriteringar måste göras för att vidmakthålla viktiga kvaliteter. Samtidigt är det viktigt att underlätta och rationalisera skötseln av andra delar av kyrkogården för att undvika att arbetsinsatserna okritiskt sprids jämt över alla trädgårdselement med risk för att kvaliteter förringas. I samspel med församlingens förvaltning söker vård- och underhållsplanen ge information om vilka element man i framtiden behöver välja bort för att fokusera på andra viktigare delar av kyrkogården.

En delvis igenvuxen kyrkogård där partier växer fritt kan upplevas vacker och tydlig i sin historia, om så bara en enda viktig häck skärs rätt och om gravstenarna framträder som tydliga gestalter. En kyrkogård med pedantisk skötsel kan å andra sidan framträda som helt ointressant om den inte erbjuder en berättelse om arkitektonisk verkan och historiska lager. Samtidigt finns det finns en fara i romantiskt i förfall och bristande skötsel. Bara en medveten utveckling av olika skötselnivåer ger möjlighet att kontrollera insats och verkan i det långsiktiga perspektivet.

En viktig aspekt på kyrkogårdens trädgårdsarbete är omöjligheten att frysa ett historiskt tillstånd. I en vision kan inbyggda stabila och historiska värden tillvaratas om det tillåter en naturlig förändring och en kontextuell förnyelse. Växligheten skapas inte som ett färdigt tillstånd utan som en cyklisk förändring av tillväxt och förfall. Den naturliga förändringen står därför i direkt konflikt med hela idén om bevarande. Frågorna är därför; vilka åtgärder skall vidtas för att främja växtmaterialets naturliga utveckling - och i vilket syfte? För vad och vem ska kyrkogården underhållas, återställas eller vidareutvecklas?

I arbetet med vård- och underhållsplanen diskuterar vi frågor som;

Hur har kyrkogården anlagts och förändrats till idag? Vilka delar är huvudelement i denna utveckling?– Vad har gått förlorat och vad saknas? Vad kan rekonstrueras?

Vilken är visionen för kyrkogårdens långsiktiga utveckling?– Vad innebär genomförandet av visionen i ett förvaltningsperspektiv, hållbarhets-, biologiskt, estetiskt och arkitektoniskt perspektiv? Vad innebär det för förändrad skötsel, åtgärder och kostnader?

Kyrkogården i Skåne

APPENDIX

Sveriges första kristna begravningsplatser anlades i samband med det stora kyrkobyggandet under romansk tid i tidig medeltid. Kyrkogårdarna indelades med gravar för församlingens olika byar, något som associerar till vår tids familjegravar. De första kyrkorna var ofta befästa med fristående kastaler och kyrktorn. Kyrkogårdarna inramades så småningom på motsvarande sätt av kyrkogårdsmuren och av en murad ingång, stigporten. På kyrkogårdarna fanns klockstaplar högt placerade så att klockorna hördes väl. Under medeltiden uppfördes även s.k. tiondelador till förvaring av böndernas tionden, som levererades i form av spannmål. I mitten av 1700-talet kom påbud om att bygga spannmålmagasin för att lagra spannmål till svälttider. De var enkla byggnader uppförda i lokala byggnadsmaterial, av tegel i slättbygd och av timmer i de skogrika trakterna. Kyrkogården fungerade under lång tid inte bara som begravningsplats utan även som mötesplats för handel.

Bilder av medeltida kyrkogårdar visar gräsbevuxna ytor och utan planteringar, ibland omgivna av en trädkrans på eller utanför kyrkogårdsmuren. De medeltida klostren som utvecklade trädgårdskonsten i Sverige introducerade växter, såsom buxbom. De påverkade en mera planerad kyrkogårdsutformning liksom de lokala herrgårdarna med sina parker. Under senbarocken introducerades parklinden, vanlig i herrgårdsparken och på kyrkogårdar. På motsvarande sätt blev bok, idegran, liguster och måbär vanliga träd- och häcktyper på kyrkogårdarna. Att sköta och vårda kyrkogården kunde tidvis bli ett problem som bl.a. föranledde Gustav Vasa att införa en stadga att gravplatserna skulle underhållas på ett kristligt sätt och inte fick förorenas av lösgående djur. Samtidigt finns många exempel på att klockaren ofta hade rätt till gräsbete för kreatur på kyrkogården.

Begravning skedde inte bara på kyrkogården. Personer av adlig börd, militärer samt förmögna handelsmän och familjer kunde även begravas under kyrkans golv. Under medeltid och stormaktstid och under 1700-talet var heller inte gravkammare, gravkryptor eller gravkapell i kyrkan ovanliga. Det var en sed som innebar donationer eller regelrätta köp förbehållen de rika i församlingen.

Reglering av kyrkogården

Gravsättningen i Skåne före 1800-talet skedde ofta på en kyrkogård fri från träd och planterad vegetation och utan annan utsmyckning än olika gravmonument i en vildvuxen gräsmatta. Ofta var den enda vägen en grusad gång mellan kyrkogårdsentrén och kyrkans västport. Kyrkogården hade prägel av ängsmark, som beteshage eller för skörd till foder för kreaturen. Seden innebar att flertalet begravdes på kyrkogården medan det övre samhällsskiktet begravdes inne i kyrkobyggnaden vilket i enstaka fall utvecklades till att kyrkan byggdes till med påkostade privata begravningskapell. Detta förändrades i slutet av 1700-talet och början av 1800-talet.

I ett kungligt brev daterat 1764 bestämdes om att kyrkogården måste förses med hägnad. Den skulle uppföras av gråsten utan murbruk eller annat bindemedel. Senare, 1804, gavs tillåtelse att uppföra kyrkogårdsmurarna med kalkbruk under förutsättning att de täcktes med skiffer eller tegel. Det innebar början till en mera ordnad och avgränsad utformning av begravningsleden.

I Skåne finner vi i det sena 1700-talet gravar av enkla fristående stenar i kalksten och sandsten med dekor och inskription i låg relief på båda sidor. Ursprungligen var de målade i färger som svart, blått, grönt och rött med centrerade förhöjningar och hörndekorationer av klot etc. Befolkningsökningen under 1800-talet ledde till överfulla kyrkor med sanitära problem på kyrkogårdarna både på landet och i staden. Detta ledde till en kunglig förordning av Gustaf IV Adolf 1804 om att begravning på de gamla kyrkogårdarna i städerna skulle upphöra. Nya begravningsplatser skulle anläggas vid stadens utkant och gestaltas på ett ändamålsenligt och ordnat sätt. Det främjade en ny utveckling av kyrkogården planerad med välkomnade huvudentréer, gångaxlar och gravkvarter. Kyrkogårdarna i de större städerna planerades nu med vägar och alléer, fondmotiv och trädplanteringar i ordnade rutnät och axlar som följde samma mönster som samtidens stadsplaner. Motiven för den nya ordningen var hygien och sundhet, park- och trädgårdsarkitektur, kyrklig lära och teologi, rationalitet och ekonomi.



Österslövs kyrkogård har bevarat en stark prägel av 1800-talets och det tidiga 1900-talets förtätade karaktär. Den vintergröna vegetationen av buxbom, idegran och tujor skapar en formrik grönmassa som bäddar in gravvårdarna på kyrkogården.

Gravplatsernas storlek ordnades efter gårdarnas antal och storlek. En indelning som kunde ändras efter hemmanets tillgångar och antal personer. Även allmänningen kunde användas som begravningsplats för de som inte ägde någon jord och inte tillhörde något hemman. De förmögna begravdes på de bästa platserna, d.v.s. närmast kyrkan, främst på södra eller östra sidan nära koret. Eftersom kyrkans murar skulle falla åt norr på domedagen hade den norra sidan till en början sämst status. Där begravdes bl.a. ensamma kvinnor och obesuttna. Det var en princip som fort kunde ändras om kyrkogårdens utrymme blev begränsat. Gravplatserna för de mindre bemedlade markerades på enkla sätt som små kullar och ett träkors medan de mera bemedlade

kunde kosta på gravstenar med namn, titlar och anspråksfulla symboler som frontoner och segmentbågar eller med personliga attribut som bomärken, vapensköldar, yrkessymboler etc.

1800-talets senare hälft – dagens kyrkogård tar form

Trängseln på Skånes kyrkogårdar tilltog under befolkningsökningen på 1800-talet. Kyrkogårdarna utvidgades och i samband med de många om- och nybyggnader som ägde rum på landsbygden i Skåne omgestaltades många kyrkogårdar och planerades på nytt med grusade gångar och kvartersindelning i rutnätsform, ädellövträd, häckar, alléer, begravningskapell m.m. I staden hade denna utveckling pågått sedan 1800-talets mitt och i landsorten blir den alltmera vanlig under senare delen av 1800-talet. Vegetation, gångar och gravkvarter skulle bidra till att förbättra gamla ohygieniska tillstånd och ge en fast, ordnad och rationell struktur för begravningsväsendet.

Under det växande trädgårdsintresset kom kyrkogårdarna att förskönas med ett rikare växtmaterial från de nya plantskolor som nu etablerades runt om i Skåne. Kyrkogårdarna reglerades och effektiviserades så att gravplatser lades på rad efter varandra i stora kvarter med symmetrisk utformning och logisk ordning. Klippta och tuktade häckar förstärkte denna ordning och bidrog till upplevelsen av kyrkogården som en plats i planlagd harmoni.

Sedan att begrava alla medlemmar från samma familj gemensamt utvecklade under 1800-talet de stora familjegravarna. De fick en mera imponerande och påkostad utformning. Där kunde anfadern inom en väl avgränsad grusad yta med gravsten infattad i en tempelgavel, kolonnmotiv obelisk etc. ge plats för begraving av flera anhöriga familjemedlemmar. Sådana familjegravar kunde vara hägnade med skulpterade stenpollare, kedjor, järnräcken och praktfulla planteringar av formklippta, cypresser, tujor, buxbom samt ormbunkar och perenner. Till 1800-talet hör den dunkla färgskalan av mörk granit och diabas vars svärta förhöjdes genom polering som kontrast till förgyllda typsnitt. Det är en utformning som präglar Österslövs kyrkogård kring kyrkan.

1900-talet, nya tider, nya ideal

Som en motreaktion till den enskildes gravplats utvecklades i början av 1900-talet nya ideal med en starkare arkitektoniskt uppbyggd helhet, dominerad av huvudaxlar, alléer och fasta gravkvarter omgivna av låga häckar. Det klassicerande formspråket präglade både planer och byggnader vilket gav en samlad helhetsverkan åt kyrkogården. Det var också en tid när kremering introducerades vilket fick till följd utrymmesbesparing och rationalisering av gravkvarteren. Den enskilda graven underordnades på så sätt helheten. Det arkitektoniska greppet på kyrkogården under 1930-talet fokuserades på vägen, centralaxeln och på fondmotiv. Byggnader, trädplanteringar, alléer och trappmotiv användes för att förstärka uttrycket och monumentaliteten i anläggningen.

Efter andra världskriget skedde en kraftig urbanisering i Sverige. Med bondesamhällets upplösning och inflyttningen till städerna utvecklades en större grad av individualisering och fokus på de enskilda gravplatserna. I denna utveckling finns två riktningar, dels en friare individuell gravsättning med mera personliga gravvårdar, dels en starkare utveckling mot standardiserade och massproducerade gravvårdar. Dessa blev med tiden alltmera modesta bl.a. som en följd av kyrkogårdsnämndernas beslut om maximistorlek och -höjd. Olika former av lägre gravstenar i inhemsk granit blir vanliga liksom gravvårdar av kalksten- och marmor.

På senare år har denna utveckling av personliga gravvårdar och standardiserade gravvårdar ökat med såväl lokal som olika former av importerad sten. De senaste årens utveckling har också inslag av syd- och östeuropeisk tradition med fotobild av den döde i porslinsfoto, glasfoto eller som fotogravyr liksom av sittbänkar, lyktor och dekorativa inslag.

Förändringar i begravningsleden och den fortsatta avfolkningen av landsbygden under det sena 1900- och början av 2000-talet innebär att allt fler landsortskyrkogårdar kommit att präglas av outnyttjade gravplatser, återlämnade och återtagna begravningsplatser. Detta har gradvis lett till rationaliseringsåtgärder. Prydnadsväxter, häckar, kantväxter och gångar av singel har på flera håll ersatts med stora lättskötta gräsmattor. Förändringen sker för det mesta utan övergripande planering och bidrar till en uppluckring av hävdvunna kyrkogårdsstrukturer. Stenramar, staket, prydnadsträd, växter och andra inslag tas bort och ger större öppenhet istället för kyrkogårdar med förtätning och ordning.

De senaste decenniernas starka förändringar av begravningsleder har påverkat kyrkogårdarnas utformning. Minneslundar, askgravplatser och askgravlundar har introducerat en ny karaktär, ibland integrerad i den gamla kyrkogården men ofta som ett autonomt utskott utanför den gamla kyrkogårdsgränsen. Allt flera väljer dessa nya begravningsformer, ofta utformade som en kontemplativ plats med gräsytor, planteringar, skulptural utsmyckning med eller utan vatten. Minneslundan och askgravlundan är båda gravområden för att gräva ner askan, medan minneslundan är ett alternativ som ger den gravsatte full anonymitet eftersom den helt saknar plats för namn. Askgravplatser innehåller starka restriktioner för gravvårdens utformning, men här finns en gemensam plats för namn och smyckning.

KÄLLOR

Litteratur

- Ahlström, B-Å (red.) 2005. Nosabybygdens historia. Nosaby socken. Kristianstad.
- Anselm, G. 1947. Stiftets kyrkor. Lunds stift i ord och bild. Red. Kommitté: G. Herrlin m fl. Stockholm.
- Brunius, C. G. 1850. Skånes konsthistoria för medeltiden. Lund.
- Bringéus, Nils-Arvid, Skånsk kyrkogårdsvandring, artikel i Skånska kyrkor, Skånes Hembygdsförbunds årsbok 1997, s. 185-215.
- Bucht, Eivor (red.), Kyrkogårdens gröna kulturarv, Klippan 1992
- Carlsson, Åke & Hultengren, Svante, Kyrkogården – Noas ark för djur och växter. 2007
- Centrala Gravvårdskommittén [CGK] (1998). Gravvårdar – Allmänna råd för bevarande och återanvändning. Stockholm: Centrala Gravvårdskommittén.
- Gravsten som fyllning (2010). Kyrkogården nr 6, s. 31.
- GRF Gravvårdar (2002). Stenar berättar. Södertälje: Frostell & Co.
- Hansson, Marie, Den skånska kyrkogården, artikel i De skånska trädgårdarna och deras historia, Kristianstad 1997, s. 153-164.
- Hoberg, Birgitta; Klintborg, Åsa, Den skånska kyrkogårdsträdgården, artikel i Ale, Historisk tidskrift för Skåneland, nr 1 1993, s. 1-19.
- Mellan trädkrans och minneslund. Svensk kyrkogårdsarkitektur i utveckling 1940-1990. Stad & Land 167. Alnarp 2001.
- Kulturmiljövård nr 6 1989 (tidskrift med temanummer om kyrkogårdar).
- Kyrkogårdens form och miljö. Planering och vård av begravningsplatser och deras byggnader.
- Kyrkogårdar – dokument om det förgångna.
- Gravvårdar under 75 år. En översikt över gravvårdskatalogerna under 1900-talet.
- Kockum, J. 2010. Markbelysning vid Nosaby kyrka. Arkeologisk förundersökning 2010. Syd-svensk Arkeologi AB Rapport 2010:24.
- Kyrkogårdens form och miljö: planering och vård av begravningsplatser och deras byggnader. Boverket, Riksantikvarieämbetet, Svenska kyrkans kyrkogårdsdelegation. Stockholm 1991.
- Natursten i byggnader. Svensk byggnadssten & skadebilder. Stockholm 1994.
- Regionmuseet, Olsson Cissela, Rabow, Anna. Buxbom, Handbok om buxbom på begravningsplatser i Skåne och Blekinge, 2014
- Olofson, Christer Olén, Benkt. Österslövs kyrka: från medeltid till nutid, 1978
- Reijer, Pål & Sörensen, Ann-Britt, Tillgängliga gångar på kyrkogårdar, i parker och bostadsgårdar. Stad & Land 170. Alnarp 2007
- Rosander, Charlotte, Döende buxbom – ett hot mot vårt gröna kulturarv, ur Gröna Fakta nr 2, 2011
- Svala Catharina Kyrkogårdsmuren, -kultur och konstruktion. SUL Movium, 2010.
- Theorell, Anita; Wästberg, Per och Hammarskiöld, Hans; Minnets stigar: en resa bland svenska kyrkogårdar. Stockholm 2001.
- Wadsjö, Harald (red.) Gravkonst. Utgiven av samfundet för hembygdsvård. Lund 1930.

Arkiv

Österslövs församlings kyrkoarkiv, Nosaby pastorsexpedition

-ritningar, gravkartor, fotografier samt kyrkorådets och kyrkogårdsnämndens protokoll.

Landsarkivet, Lund:

Österslövs församlings kyrkoarkiv, Nosaby pastorsexpedition

Internetkällor

- Bringéus, N.A. (u.å.). Gravvård. Nationalencyklopedin. <http://www.ne.se/lang/gravvård>, (2014-04-14).
- CGK Centrala Gravvårdskommittén. Gravstenssäkerhet 2012 av Kurt Johansson och Ann-Britt Sörensen <http://media.sten.se/2014/02/NY-Gravstenssäkerhet-2012.pdf>, (2014-04-14).
- Gravstensinventeringen, Nosaby kyrkogård och Nosaby urlund <http://www.genealogi.se/gravproj/Gravsoklist.php?start=41>, (2014-04-14).
- Eskelinen, S. & Lögdberg, A. (2009). Gravstenar användes till väg [online]. <http://www.corren.se/ostergotland/linkoping/?articleId=4950861&date=&menuids=> (2014-04-22)
- Fornminnesregistret FMIS, Riksantikvarieämbetet., <http://www.fmis.raa.se>, (2014-04-14).
- Kringla, <http://www.kringla.nu/kringla/> (2014-04-22).
- Kristensen, L. (2910) gravstenstillverkning.http://stud.epsilon.slu.se/1731/1/1_kristensen_100828.pdf (2014-04-14).
- Kulturmiljöbild:, http://kmb.raa.se/cocoon/bild/public_search.html (2014-04-14).
- Länsstyrelsen i Skåne län:
-<http://www.lansstyrelsen.se/skane/SiteCollectionDocuments/Sv/samhallsplanering-och-kulturmiljo/Byggnadsminnen%20och%20kyrkliga%20kulturminnen/kyrkliga-kulturminnen/Vägledning%20VU-planer%20begravningsplatser%2020140609.pdf> (2014-08-24).
-<http://www.lansstyrelsen.se/skane/sv/samhallsplanering-och-kulturmiljo/landskapsvard/kulturmiljoprogram/sarskilt-vardefulla-kulturmiljoer-i-skane/kristianstad/Pages/index.aspx>, (2014-04-14).
- Miljömålsportalen:
http://www.miljomal.se/Global/24_las_mer/rapporter/malansvariga_myndigheter/2012/fordjupad-utvardering-2012/fordjupad-utvardering-2012-god-bebyggd-miljo.pdf, (2014-04-14).
- Naturvårdsverket:
Åtgärdsprogram för särskilt skyddsvärda träd, Mål och åtgärder 2012-2016 <http://www.naturvardsverket.se/Documents/publikationer6400/978-91-620-6496-9.pdf>, (2014-04-14).
- Notisum:
-Begravningslag (1990). Stockholm. (SFS 1990:1144) <http://www.notisum.se/rnp/sls/lag/19901144.HTM>, (2014-04-14)
-Förordning om kulturminnen m.m. (1988). Stockholm. (SFS 1988:1188)<http://www.notisum.se/rnp/sls/lag/19881188.HTM>, (2014-04-24)
- Riksantikvarieämbetet:
<http://www.bebyggelseregistret.raa.se> (2014-04-24)
- Hansson, Hans-Erik, Jarema Bielawski, Karna Jönsson, Vård av gravstenar, Riksantikvarieämbetet 2002. <http://samla.raa.se/xmlui/bitstream/handle/raa/504/9789172096721.pdf?sequence=5>, (2014-04-14).
- Om vård av gravar, <http://www.raa.se/bok/pdf/vardavgrav.pdf> (2014-04-14)
- Unnerbäck, Axel. Kulturhistorisk värdering av bebyggelse, 2002 <http://samla.raa.se/xmlui/handle/raa/292>, (2014-04-14).
- Sveriges Lantbruksuniversitet:
ArtDatabanken. Ett kunskapscentrum för Sveriges arter och naturtyper <http://www.slu.se/sv/centrumbildningar-och-projekt/artdatabanken/rodlistan/>, (2014-04-14).
- Svenska kyrkans arbetsgivarorganisation: Information ang regelverk för kyrkogårdar och gravar <http://www.svenskakyrkan.se/default.aspx?id=702395>, (2014-04-14).

Bilaga

Lagstiftning och styrinstrument

Kulturminneslagen

Kyrkogårdar och begravningsplatser regleras ur kulturhistorisk synvinkel i första hand genom kulturminneslagens 4 kap. om kyrkliga kulturminnen. Länsstyrelsen är beslutsfattare och tillsynsmyndighet i ärenden gällande kyrkobyggnader, kyrkogårdar/begravningsplatser och kyrkliga inventarier. Här följer utdrag ur lagtexten beträffande förändringar och vård av kyrkogårdar-/begravningsplatser.

1 § Kulturhistoriska värden i kyrkobyggnader, kyrkotomter, kyrkliga inventarier och begravningsplatser är skyddade enligt bestämmelserna i detta kapitel.

11 § I vården av en begravningsplats skall dess betydelse som en del av vår kulturmiljö beaktas. Begravningsplatserna skall vårdas och underhållas så att deras kulturhistoriska värde inte minskas eller försvåras.

12 § Begravningsplatser enligt detta kapitel är sådana områden eller utrymmen som avses i 1 kap. 1 § begravningslagen (1990:1144). Bestämmelserna om begravningsplatser omfattar också sådana byggnader på begravningsplatsen som inte är kyrkobyggnader samt fasta anordningar såsom murar och portaler. Lag (1990:1146).

13 § I fråga om en begravningsplats som anlagts före utgången av år 1939 krävs tillstånd av länsstyrelsen för att utvidga eller på något annat sätt väsentligt ändra begravningsplatsen, för att där uppföra någon ny byggnad eller fast anordning eller riva eller väsentligt ändra befintlig byggnad eller fast anordning. Länsstyrelsen får ställa de villkor för tillståndet som är skäligen med hänsyn till de förhållanden som föranleder ändringen. Villkoren får avse hur ändringen skall utföras samt den dokumentation som behövs. Lag (1999:304).

14 § Om Riksantikvarieämbetet beslutar det, skall bestämmelserna i 13 § tillämpas också i fråga om en begravningsplats som tillkommit efter utgången av år 1939, om begravningsplatsen ligger invid en kyrkobyggnad som uppförts dessförinnan eller är märklig genom sitt kulturhistoriska värde.

15 § Om det på en begravningsplats eller i en byggnad på en begravningsplats som ägs och förvaltas av en borgerlig kommun finns föremål av kulturhistoriskt värde, tillämpas bestämmelserna i 6, 7, 9 och 10 §§ också på sådana föremål. Kommunen skall därvid ansvara för förteckningen samt förvaringen och vården av föremålen. I stället för vad som sägs i 7 § skall i förteckningen anges om ett föremål ägs eller förvaltas av någon annan än kommunen.

Exempel på väsentlig förändring (§ 13 ovan) av en kyrkogård är:

- Större förändringar av kvartersindelning, hägnader och gångsystem.
- Borttagning eller omläggning av kyrkogårdsmur.
- Ändring av vegetationens arkitektoniska eller rumsskapande karaktär.

Det kan även vara mindre förändringar som inte i sig självt kan klassas som väsentliga, men som har stor betydelse för helhetsverkan om de upprepas gång på gång. Sådana förändringar kan vara:

- Borttagande av grustäckta gravplatser och igensåning med gräs.
- Borttagande av järnstaket och stenramar.
- Övergivna och återtagna gravvårdars utplånande.
- Fällning av träd.

Vid tveksamhet om en ändring eller ett nytt tillskott är tillståndspliktigt, ring länsstyrelsens handläggare för kyrkogårdsfrågor. Länsstyrelsen har tolkningsföreträdare. En skrift om tillståndsprövning ”Kyrkliga kulturminnen – vägledning för tillståndsprövning” tillgänglig på länsstyrelsens hemsida. Den kan även beställas hos länsstyrelsen. Länsstyrelsen kan svara på frågor och komma med idéer om hur förändringar kan anpassas till den befintliga kyrkogården.

Begravningslagen

Begravningslagen och begravningsförordningen reglerar verksamheten för kyrkogårdar, begravningsplatser och krematorier. Den enskilde gravrättsinnehavarens rättigheter och även skyldigheter

gällande gravanordningens utformning och skötsel understryks i begravningslagen. I lagens 7 kap ges dock möjligheter för upplåtaren eg. kyrkogårdsförvaltningen att skydda och behålla kulturhistoriskt värdefulla gravplatser/-vårdar. Länsstyrelsen är handläggare av begravningslagsärenden.

Nedan följer ett par ur föreliggande dokumentations synvinkel relevanta utdrag ur begravningslagen:

2 kap.

12 § En begravningsplats skall hållas i ordnat och värdigt skick och den helgd som tillkommer de dödas vilorum skall alltid iakttas.

7 kap.

3 § Innehavaren av gravrätten skall hålla gravplatsen i ordnat och värdigt skick.

9 § När upplåtelseiden för gravrätten går ut, har gravrättsinnehavaren rätt till en ny upplåtelse, om (författarens kommentar: bland annat)

- gravplatsen är väl vårdad,

26 § Gravrättsinnehavaren bestämmer gravanordningens utseende och beskaffenhet. Detsamma gäller gravplatsens utsmyckning och ordnande i övrigt. Upplåtaren får dock besluta de begränsningar i gravrättsinnehavarens bestämmanderätt som är nödvändiga för att tillgodose en god gravkultur.

27 § Innan en gravanordning sätts upp, skall upplåtaren pröva om den är sådan att den kan tillåtas.

28 § När en gravanordning har blivit uppsatt, får den inte föras bort utan upplåtarens medgivande. Medgivande skall lämnas, om det inte finns risk för att man förfar med gravanordningen på ett ovärdigt sätt.

30 § Upplåtaren får göra ändringar på gravplatsen bara om gravrättsinnehavaren medger det. Ändringar som är nödvändiga för att tillgodose kraven på miljöskydd, hälsoskydd och arbetarskydd får dock genomföras, även om gravrättsinnehavaren motsätter sig ändringen.

31 § Om skador måste förebyggas, har upplåtaren rätt att genast genomföra nödvändiga åtgärder på gravplatsen.

37 § Om en gravanordning har tillfallit upplåtaren och den är av kulturhistoriskt värde eller av något annat skäl bör bevaras för framtiden, skall upplåtaren om möjligt lämna kvar den på gravplatsen. Om gravanordningen ändå måste föras bort från gravplatsen, skall den åter ställas upp inom begravningsplatsen eller på någon annan lämplig och därtill avsedd plats.

Bilaga PBL

Plan- och bygglagens 3 kap. reglerar åtgärder och förändringar på byggnader med högt kulturhistoriskt värde. För bygglovspliktiga ärenden enligt denna lag är stadsbyggnadskontoret beslutsfattare. Nedan följer för kyrkogårdarna relevanta utdrag ur plan- och bygglagen:

1 kap.

4 § Till byggande och rivning av byggnader samt till schaktning, fyllning, trädfällning och skogsplantering fordras tillstånd i form av bygglov, rivningslov respektive marklov i den omfattning som följer av denna lag. Vidare skall den nämnd som avses i 7 § underrättas om olika slags arbeten genom bygganmälan eller rivningsanmälan i den omfattning som följer av denna lag.

3 kap.

10 § Ändringar av en byggnad skall utföras varsamt så att byggnadens karaktärsdrag beaktas och dess byggnadstekniska, historiska, kulturhistoriska, miljömässiga och konstnärliga värden tas till vara. Lag (1998:805).

12 § Byggnader, som är särskilt värdefulla från historisk, kulturhistorisk, miljömässig eller konstnärlig synpunkt eller som ingår i ett bebyggelseområde av denna karaktär, får inte förvanskas.

13 § Byggnaders yttre skall hållas i vårdat skick. Underhållet skall anpassas till byggnadens värde från historisk, kulturhistorisk, miljömässig och konstnärlig synpunkt samt till omgivningens karaktär.

Byggnader som avses i 12 § skall underhållas så att deras särart bevaras. Lag (1994:852). 14 § I fråga om anläggningar som anges i 8 kap. 2 § första stycket skall föreskrifterna i 1-3 och 10-13 §§ om byggnader tillämpas.

8 kap. Bygglov, rivningslov och marklov

2 § I fråga om andra anläggningar än byggnader krävs bygglov för...

8. anordna begravningsplatser,

9. väsentligt ändra anläggningar...

Bilaga Miljöbalken (1998:808)

Miljöbalkens inbegriper bl.a. naturreservat, biotopskydd, landskapsbildsskydd och riksintressen.

Länsstyrelsen har det övergripande myndighetsansvaret.

1 kap. Miljöbalkens mål och tillämpningsområde

1 § Bestämmelserna i denna balk syftar till att främja en hållbar utveckling som innebär att nuvarande och kommande generationer tillförsäkras en hälsosam och god miljö. En sådan utveckling bygger på insikten att naturen har ett skyddsvärde och att människans rätt att förändra och bruka naturen är förenad med ett ansvar för att förvalta naturen väl. Miljöbalken skall tillämpas så att:

1. människors hälsa och miljön skyddas mot skador och olägenheter oavsett om dessa orsakas av föroreningar eller annan påverkan,

2. värdefulla natur- och kulturmiljöer skyddas och vårdas,

3. den biologiska mångfalden bevaras,

4. mark, vatten och fysisk miljö i övrigt används så att en från ekologisk, social, kulturell och samhällsekonomisk synpunkt långsiktigt god hushållning tryggas, och

5. återanvändning och återvinning liksom annan hushållning med material, råvaror och energi främjas så att ett kretslopp uppnås.

Jaktlagen (1987:259)

Alla vilda däggdjur och fåglar samt deras bon och ägg är fredade enligt jaktlagen. Vissa arter får jagas under bestämda förhållanden eller bestämda tider på året. Jaktlagen anger vad som gäller i dessa frågor.

1 § Denna lag gäller viltvården, rätten till jakt och jaktens bedrivande inom svenskt territorium samt frågor som har samband därmed.

2 § Med vilt avses i lagen vilda däggdjur och fåglar. Med jakt avses att fånga eller döda vilt och att i sådant syfte söka efter, spåra eller förfölja vilt. Till jakt räknas också att göra ingrepp i viltets bon och att ta eller förstöra fåglars ägg.

RÅ 2002 ref. 37 Tillståndskravet för vilthägn i 24 a § naturvårdslagen har ansetts omfatta hägn avsett för strutsar. 3 § Viltet är fredat och får jagas endast om detta följer av denna lag eller av föreskrifter eller beslut som har meddelats med stöd av lagen. När viltet är fredat, gäller fredningen också dess ägg och bon. Detta gäller även inom Sveriges ekonomiska zon. Lag (1994:1820).

Artskyddsförordningen (2007:845)

Artskyddsförordningens bestämmelser bygger på miljöbalkens åttonde kapitel om regler till skydd för hotade djur- och växtarter utöver vad som sägs i jakt- och fiskelagstiftningen.

Förordningen omfattar arter som skyddas enligt direktiven samt vissa andra vilt levande arter som är hotade i Sverige.

Fridlysning

4 § I fråga om vilda fåglar och i fråga om sådana vilt levande djurarter som i bilaga 1 till denna förordning har markerats med N eller n är det förbjudet att

1. avsiktligt fånga eller döda djur,

2. avsiktligt störa djur, särskilt under djurens parnings-, uppfödning-, övervintrings- och flyttningsperioder,

3. avsiktligt förstöra eller samla in ägg i naturen, och

4. skada eller förstöra djurens fortplantningsområden eller viloplats. Förbudet gäller alla

levnadsstadier hos djuren. Första stycket gäller inte jakt efter fåglar och däggdjur. I fråga om sådan jakt

finns bestämmelser med motsvarande innebörd i jaktlagen (1987:259) och jaktförordningen (1987:905).

Miljömål

Sveriges har 16 nationella miljö kvalitetsmål från 1999. Ett av dem kallas *God Bebyggd Miljö*. Målet innebär bland annat att ”natur- och kulturvärden i städer, tätorter och annan bebyggd miljö skall tas tillvara och utvecklas”. Detta inkluderar kyrkogårdar som, tillsammans med parker, kan räknas som grönområden inom tätbebyggda områden.

Sedan 2004 finns det ett Åtgärdsprogram för särskilt skyddsvärda träd i kulturlandskapet. Programmet har upprättats av Naturvårdsverket och nuvarande programperiod är 2012-2016. Kyrkogårdar och parker är prioriterade då de utgör två av de viktigaste miljöerna för rödlistade arter i södra Sverige. Syftet med åtgärdsprogrammet är att ”antalet särskilt skyddsvärda träd inom parker, kyrkogårdar, gårdsmiljöer och tätorter inte minskar så att natur- och kulturvärden eller upplevelsevärden avsevärt försämras”. För Svenska kyrkan föreslås följande mål: ”Antalet särskilt skyddsvärda träd inom kyrkogårdar, gårdsmiljöer och på kyrkans mark i tätorter minskar ej p.g.a. avverkning, där alternativ finns. Beskränning och stabilisering som metod för att bevara särskilt skyddsvärda träd är väl spridd och används normalt i arbetet med dessa träd. I minst 70 % av all nyplantering används det eller de trädslag som är värdebärande och typiskt för traktens kulturlandskap”. Åtgärder som föreslås är: ”Trädvårdsplaner med nödvändiga åtgärder för att vidmakthålla särskilt skyddsvärda träd finns framtagna och tillämpas inom minst 70 % av kyrkogårdarna inom förvaltningen i Götaland och södra Svealand”.

Styrdokument för den biologiska mångfalden

Åtgärdsprogram för särskilt skyddsvärda träd i kulturlandskapet gäller i hela landet. En av fem prioriterade träd miljöer i programmet är kyrkogårdar och parker. Motiveringen är att de utgör två av de viktigaste miljöerna för rödlistade arter i södra Sveriges träd bärande marker. Syftet med åtgärdsprogrammet är att *antalet särskilt skyddsvärda träd inom parker, kyrkogårdar, gårdsmiljöer och tätorter inte minskar så att natur- och kulturvärden eller upplevelsevärden avsevärt försämras*. Antalet särskilt skyddsvärda träd på kyrkogårdarna i landet inte minska med mer än 15 % fram till 2014. Ansvarig för att programmet efterlevs och att målet för kyrkogårdar uppnås är Svenska kyrkan tillsammans med kommunerna, naturvårdsverket, riksantikvarieämbetet, statens fastighetsverk och andra berörda aktörer. En av Svenska kyrkans viktigaste uppgifter i detta sammanhang är att upprätta vårdprogram och eller trädvårdsplaner för kyrkogårdar som har uppenbara höga natur och eller kulturhistoriska värden. Dessa vårdplaner ska innehålla natur- och kulturvärdesbedömningar av de aktuella kyrkogårdarna.

God Bebyggd Miljö, 1999

Miljömålet innebär bland annat att ”natur- och kulturvärden i städer, tätorter och annan bebyggd miljö skall tas tillvara och att den biologiska mångfalden skall bevaras och utvecklas”. Detta gäller även för kyrkogårdens specifika miljö som tillsammans med parker räknas som grönområden inom tätbebyggda områden. Ett delmål är att det senast 2010 skall finnas strategier för ”hur grön- och vattenområden i tätorter och tätortsnära områden skall bevaras, vårdas och utvecklas för såväl natur- och kultur miljö- som friluftssändamål, samt hur andelen hårdgjord yta i dessa miljöer fortsatt begränsas”.

Svenska kyrkans miljödiplomering (KMD) för hållbar utveckling. Detta är ett redskap som utarbetades till församlingarna år 2005 och som bidrar till en utveckling för kyrkogården som är hållbar både ekologiskt, ekonomiskt och socialt. Miljödiplomeringen är hittills valfri att genomföra. För att ta del av det material som behövs för miljödiplomering vänder sig församlingarna till Lunds stift. Mer information om Svenska kyrkans miljöarbete finns även i *Gröna postillan* från 1995 och *Nådegåvan Kyrka miljö 2000 – En studiehandbok för miljödiplomering och reflektion* från 1998. En ny skrift med titeln *Kyrkogården – Noaks ark för djur och växter* är under framtagande 2006. Den beskriver kyrkogårdens biologiska värden och är en del av ett samarbetsprojekt mellan Svenska kyrkan, Naturvårdsverket och Naturcentrum AB.

Bilaga
Ritningar

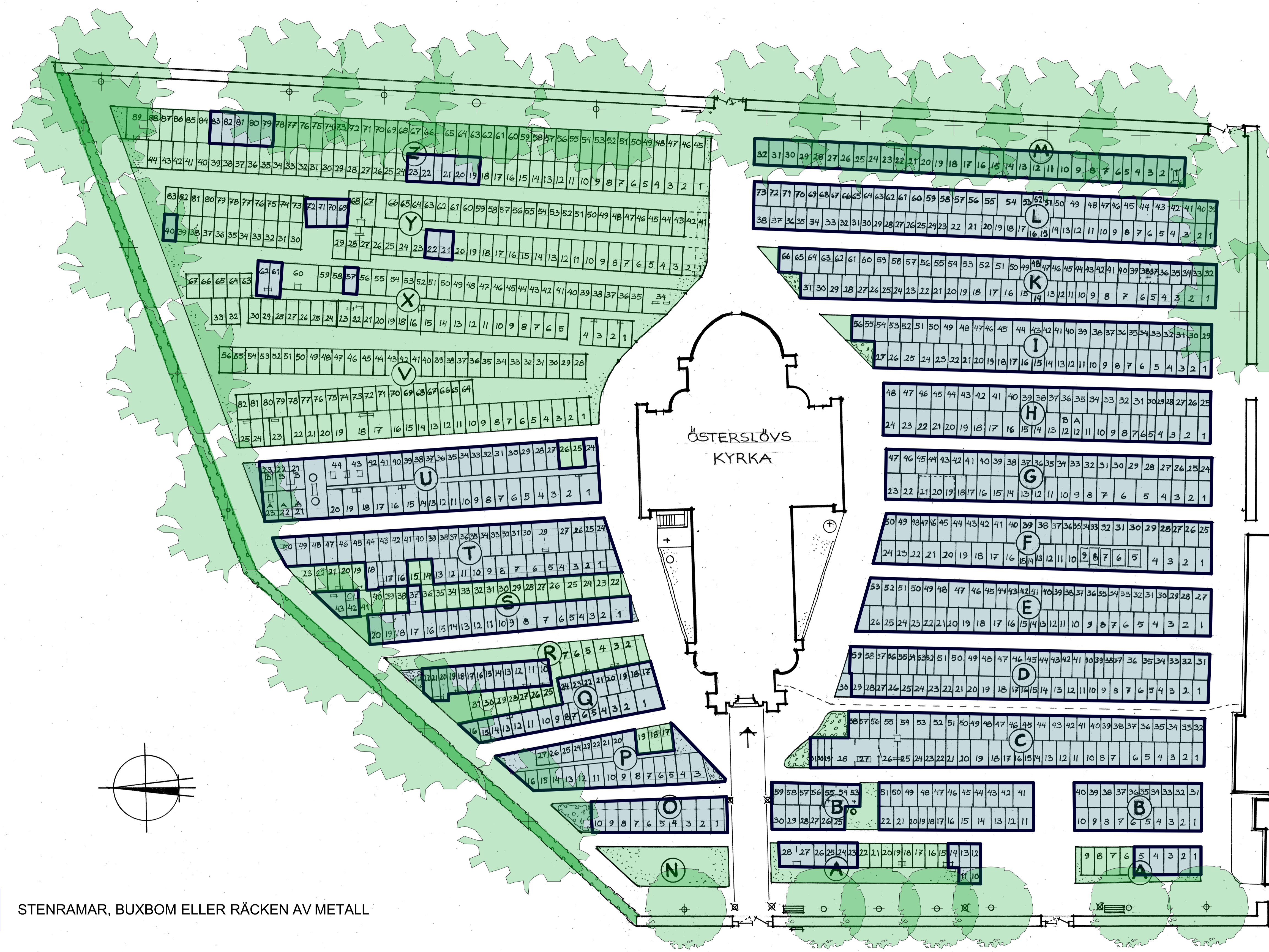
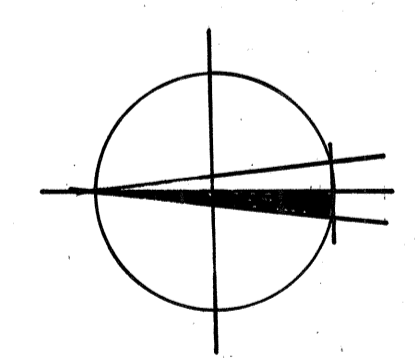
- BETECKNINGAR**
- ENDAST NÅGRA GRAVSTENAR ÄR INRITADE.
 - GRAVPLATSNUMMER
 - KVARTERSBETECKNING
 - TRÄD
 - BUSKAR
 - SAMTLIGA TRÄD OCH BUSKAR ÄR EJ INRITADE
 - PLATS FÖR BÄNKAR
 - BELYSNINGSARMATUR

- STENRAMAR, BUXBOM ELLER RÄCKEN AV METALL
- GRUSADE GRAVVÅRDAR
- GRAVKVARTER MED SAMLAD GRÄSYTA

ÖSTERSLÖVS KYRKOGRÅRD
GRAVKARTA, ÄLDRE DEL

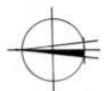
PGK SKALA 1:200
04-09-14 12:1

ÖSTERSLÖVS
KYRKA





- BETECKNINGAR**
- ENKAST NÄRA GRAVSTENAR
ÄR UTMÄRKA
GRAVPLATSNUMMER
 - KVARTERSBETECKNING
 - TRÄD
 - BUSKAR
 - SAMTIDA TRÄD O BUSKAR
ÄR EJ UTMÄRKA
 - ▭ PLATS FÖR BÄNKAR
 - ⊗ BELTNINGSGRÄNS



Kulturhistoriskt värdefulla gravvårdar

ÖSTERSLÖVS KYRKOGRD
GRAVKARTA ÄLDRE DEL
EGK SKALA 1:800


- BETECKNINGAR**
- ENDAST NÅGRA GRAVSTENAR ÄR INRITADE.
 - GRAVPLATSNUMMER
 - KVARTERSBETECKNING
 - TRÄD
 - BUSKAR
 - SAMTLIGA TRÄD OCH BUSKAR ÄR EJ INRITADE
 - PLATS FÖR BÄNKAR
 - BELYSNINGARMATUR

ÖSTERSLÖVS
KYRKA

- STENRAMAR, BUXBOM ELLER RÄCKEN AV METALL
- GRAVKVARTER OCH GRUSADE GÅNGAR
- GRAVKVARTER MED SAMLAD GRÄSYTA

- FÖRSLAG TILL ÅTGÄRDER:**
1. Träd som tas bort - prioritet 1
 2. Träd som tas bort - prioritet 2

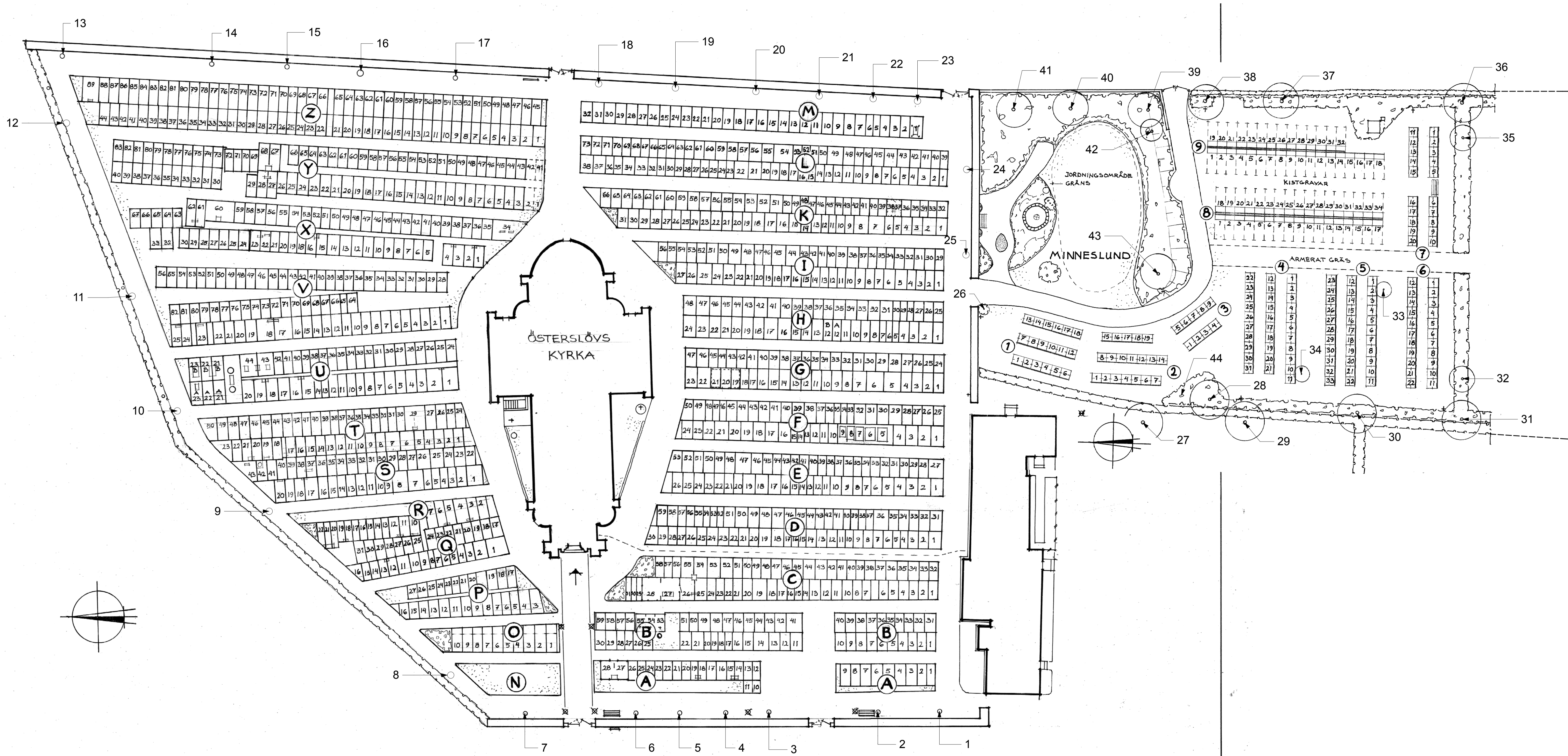
Skånska Träd

Upprättad av: Axel Martinsson		TRÄDINVENTERING											TRÄDVÅRDSPLAN							Övrigt							
Trädnummer	 Trädart/sort	Friväxande	Alléträd	Står i gräsyta	Står i plantering	Står på hårdjord yt/singel	Frisk	Lätt skadat	Svårt skadat	Stamskada - bark	Hål i stam	Swamp på stam	Swamp på marken/ i rot	Svampangrepp i stam	Torra grenar	Kronutglesning	Ingen åtgärd	Avlivsna döda & skadade grenar	Avlivsna vattenskott	Avlastning	Kronstabilisering	Uppbyggnadsbeskäring	Avverkning om 5 år	Avverkning om 10 år	Avverkning omgående		
		1	Tilia/ Lind	x				x	x											x							
2	Tilia/ Lind	x				x	x											x									
3	Tilia/ Lind	x				x	x											x									
4	Tilia/ Lind	x				x	x											x									
5	Tilia/ Lind	x				x	x											x									
6	Tilia/ Lind	x				x	x											x									
7	Tilia/ Lind	x				x	x											x									
8	Tilia/ Lind	x				x	x											x									
9	Tilia/ Lind	x				x	x											x									
10	Tilia/ Lind	x				x	x											x									
11	Tilia/ Lind	x				x	x											x									
12	Tilia/ Lind	x				x	x											x									
13	Tilia/ Lind	x				x	x											x									
14	Tilia/ Lind	x				x	x											x									
15	Tilia/ Lind	x				x	x											x									
16	Tilia/ Lind	x				x	x											x									
17	Tilia/ Lind	x				x	x											x									
18	Tilia/ Lind	x				x	x											x									
19	Tilia/ Lind	x				x	x											x									
20	Tilia/ Lind	x				x	x											x									
21	Tilia/ Lind	x				x	x											x									
22	Tilia/ Lind	x				x	x											x									
23	Tilia/ Lind	x				x	x											x									
24	Tilia/ Lind	x				x	x											x									
25	Tilia/ Lind	x				x	x											x									
26	Liriodendron tulipifera /Tulpanträd	x		x			x															x					
27	Tilia/ Lind	x				x																x					
28	Fagus sylvatica pendula /Hängbok	x				x																x					
29	Platanus x acerifolia /Platan	x				x																x					
30	Tilia /Lind	x				x																x					
31	Tilia /Lind	x				x																x					
32	Prunus	x				x																x					
33		x				x																x					
34		x				x																x					
35	Prunus	x				x																x					
36	Tilia/ Lind	x				x																x					
37	Platanus x acerifolia /Platan	x				x																x					
38	Aesculus hippocastanum/Hästkastanj	x				x																x					
39	Sorbus aucuparia /Rönn	x				x																x					
40	Sorbus aucuparia /Rönn	x				x																x					
41	Sorbus aucuparia /Rönn	x				x																x					
42		x				x																x					
43	Prunus japonica /Japanskt kärshär	x				x																x					

Datum: 140825

Plats: Österslövs kyrkogård

Bedömningen är att träden står något tätt.
Förbered avverkning av några träd mellan 13-23



ÖSTERSLÖVS
KYRKA

JORDNINGSSOMRÅDE
GRÄNS

MINNESLUND

KISTGRAVAR

ARMERAT GRÄS

