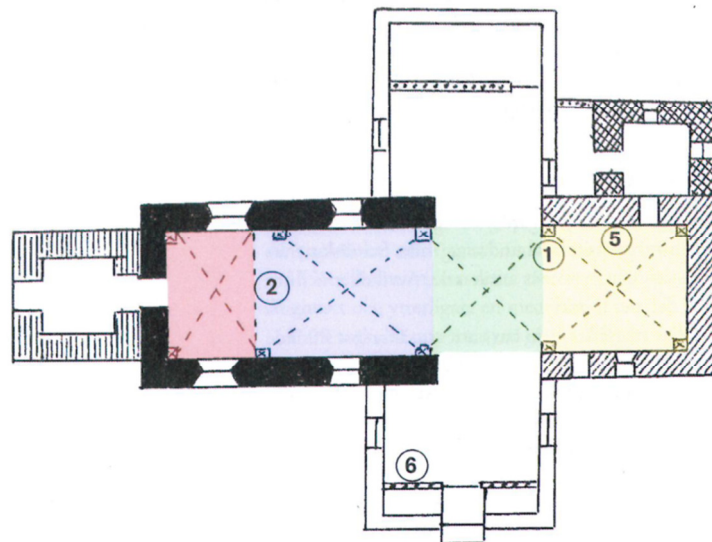












Marbäck

Besiktning av kalkmåleri 2015-06-02
Gunnar Nordanskog & Eva Ringborg



	Orgeltravén		1150–1200
	Västra travén		1225–1250
	Östra travén		Sen medeltid
	Kortravén		1879
			1913
			1946

Sammanfattning

Kalkmålningarna i Marbäckskyrka är i gott tekniskt skick efter den senaste konserveringen. Pastoratet planerar att installera nya radiatorer, vilket bör leda till att nedsmutsningen minskar. Dock finns vissa estetiska anmärkningar, som kan åtgärdas om församlingen så önskar i samband med annat arbete i framtiden.

Kalkmålningarnas tillkomst

Långhuset i Marbäckskyrka dateras till andra hälften av 1100-talet, och koret till 1225-1250. Kyrkan valvslogs vid slutet av 1400-talet. Målningarna anses ha tillkommit vid 1400-talets slut eller 1500-talets början och utförts av mästern Amunds verkstad eller någon av dess efterföljare (Lindqvist 1989).

Omkring 1520 omputsades och ommålades valven i koret och långhusets östra travé. Motiven ändrades då delvis. Stilen på dessa målningar är renässans men utförd i medeltida tradition.

1626-28 överkalkades de medeltida målningarna på norra korväggen och ersattes av ett stort målat epitafium. De återstående "papistiska" målningarna i form av "en hop leda beläten av onda andar" omnämns vid en biskopsvisitation 1670 och det är möjligt att de överkalkades 1671 eller 1698 då den norra respektive den södra korsarmen tillbyggdes.

1773 utförde Daniel Meijer draperimålningar kring fönster, dörrar och predikstol. Vid konserveringen 2010 upptäcktes spår av blå färgskikt i korvalvet, vilket pekar på att någon form av målningar gjordes även där (Ekre & Rosenqvist 2011).

1946-48 renoverades kyrkan under ledning av Erik Lundberg. De medeltida målningarna togs fram av konservator Bertil Bengtsson som också gjorde omfattande bättringar.

1978 rengjordes målningarna av målarmästare Rune Håkansson.

2006 påtalade Sten Peterson åtgärdsbehov (Peterson 2006), och 2010 konserverades målningarna av Jönköpings läns museum (Ekre & Rosenqvist 2011).

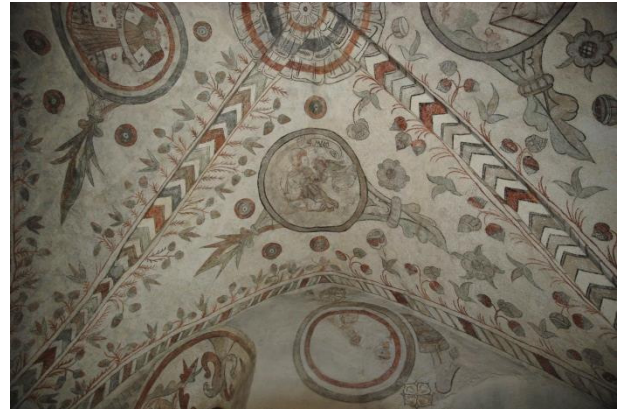
Korets målningar

Korvalvet har fyra rundlar som avbildar evangelisterna. Längs valvribborna finns en rik växtornamentik och utrymmena däremellan upptas av enkla koncentriska cirklar. Redan under 1500-talet har valvet putsats om och dekorerats på nytt och motiven delvis förändrats (se bildtexterna nedan och Lindqvist 1989). Valvputsen och särskilt rundlarna är fortfarande mörka trots konserveringen 2010, dels därför att rundlarna övermåladades innan de ommålades på 1500-talet, dels därför att ytorna sannolikt inte rengjordes vid friläggningen 1946 och att restaureringskalken då bröts i en ganska mörk kulör. Ytorna har också varit hårt smutsade och inte kunnat rengöras fullt ut på alla ställen, bland annat sköldbågen över altaruppsatsen. Vid konserveringen utjämnades mörka fläckar (Ekre & Rosenqvist 2011). Det enda sättet att få till ett ljusare uttryck i korvalvet torde vara att det ommålades.

Högt upp i valvet finns också små spår av blå färg, sannolikt härrör de från 1773 års draperimålningar.



Korets östra valvkappa: evangelisten Matteus.



Korets södra valvkappa: Matteus igen, ursprungligen torde här Markus ha varit framställd.



Korets västra valvkappa: Markus. Ursprungligen torde här ha varit en framställning av Johannes.

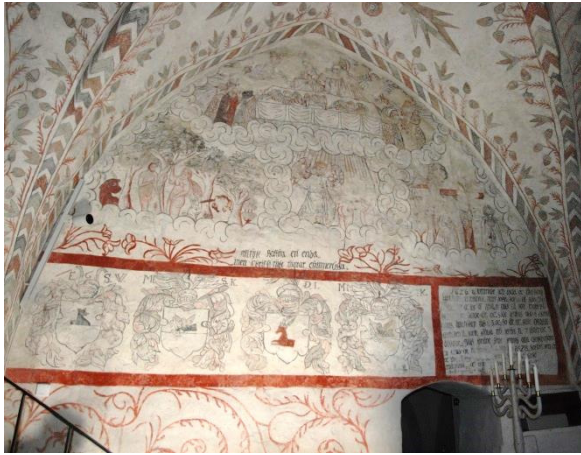


Korets östra valvkappa: evangelisten Lukas gestaltad som en bevingad ox.

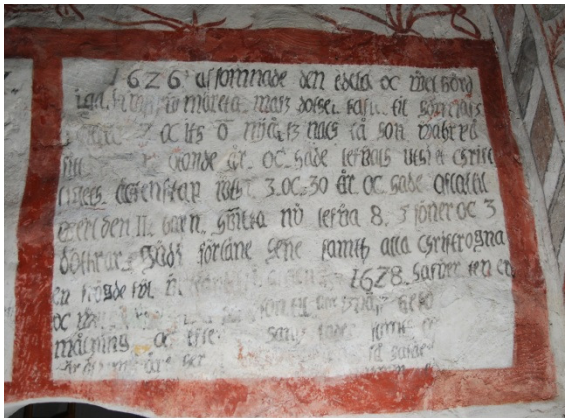
Korets norra vägg upptas av ett målat epitafium från 1628 över Märta Matsdotter Kafle på gården Horsnäs (nu benämnd Katrineholm). Överst är målat ett bord på vilket ligger tre bevingade huvuden, vilka kan symbolisera Märta's tre avlidna barn. Vid bordets vardera kortsidor står två kvinnofigurer, och bakom bordet står ytterligare två figurer. I mitten av epitafiet avbildas Syndafallet och Korsfästelsen. Nedanför avbildas fyra vapensköldar av

äterna Ulf, Kafle, Hjort och återigen Kafle, samt en minnestext över nämnda Märta Kafle. Epitafiet beskrivs närmare i Lindqvist 1989 och Ekre & Rosenqvist 2011.

Putslagningarna från 1946 har inte varit fullständiga och inte heller anpassade till den omgivande putsens struktur. Inriktningen har varit mer att rekonstruera måleriet och retuscherna har i stor utsträckning lagts direkt på trasiga brottytor. Dessutom har 1628 års putsskikt dålig vidhäftning till underlaget och det underliggande medeltida måleriet kan här och där skimras bakom putsbortfall (Ekre & Rosenqvist 2011). Sammantaget har detta gjort konserveringen besvärlig och vissa små öppna kanter i putsskikten finns kvar. Väggen måste behandlas varsamt för att inte puts och måleri ska skadas.



Korets norra vägg med epitafiet över Märta Kafle 1628. T.v. nuläget, t.h. från framtagningen 1946.



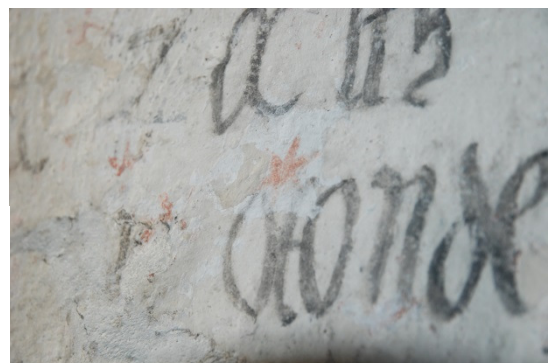
Korets norra vägg, epitafiets text



Korets norra vägg, detalj av ärkeängeln Mikael som driver Adam och Eva ut ur Paradiset.



T.v. korets norra vägg, detalj av epitafiets text med putskant och äldre retusch i blyerts

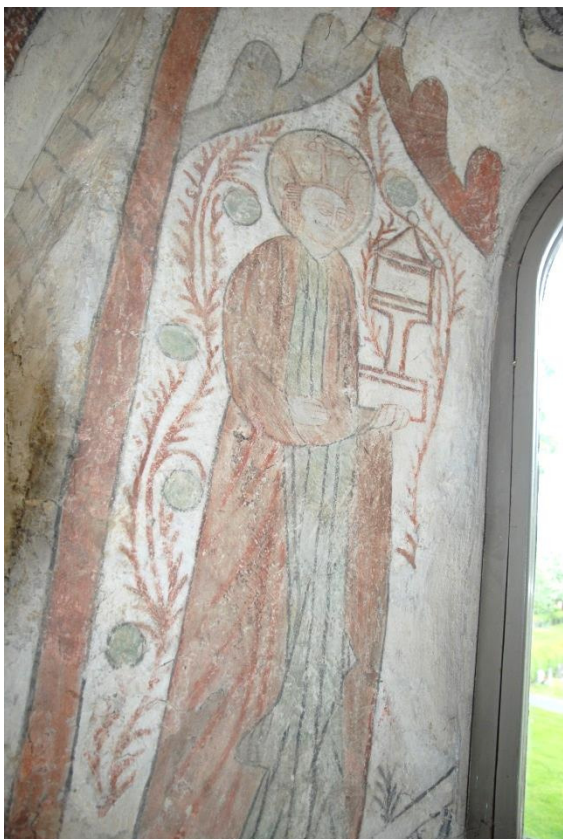


T.h. korets norra vägg, exempel på hur det medeltida måleriet ställvis är synligt bakom epitafiet (den röda stjärnan).

Korets södra vägg har bevarat måleri från 1400-talet, samtida med valmålningarna. Överst finns en rundel med en svårt skadad målning. I nischen till korfönstret finns en målning av ett manligt helgon med ett ciborium (käril för förvarande av invigda oblater). Ovanför kordörren finns en textkartusch som omtalar målningen från 1773.



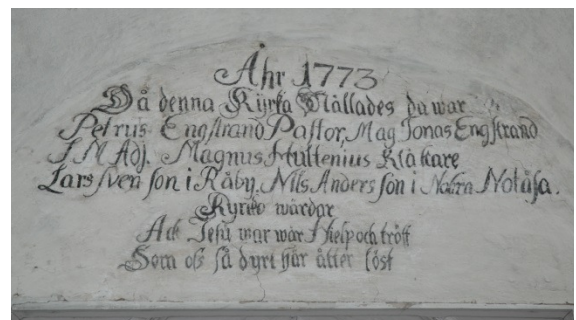
Korets södra vägg med 1400-talsmålningar. T.h. från framtagningen 1946.



Korets norra vägg, nischen till korfönstret med manligt helgon.



Korets norra vägg, skadad figurrundel.



Korets norra vägg, textkartusch från 1773 ovanför kordörren

Östra långhustravén

Valvmålningarna avbildar kyrkofäderna Hieronymus (i väster) och Ambrosius (i norr). Liksom i korvalvet har stora ytor putsats om och delvis ommålats redan under 1500-talet, och i de två övriga valvkapporna har kyrkofäderna ersatts av evangelisten Johannes (i söder) och av Kristus som världshärskare (i öster, ovanför triumfbågen). Inga väggmålningar finns bevarade här på grund av de genombrytningar som gjorts för korsarmarna 1671 och 1698. De fyra valvpelarna är dekorerade med draperimålningar från 1773.



Östra långhusvalvets östra valvkappa: Kristus som världshärskare.



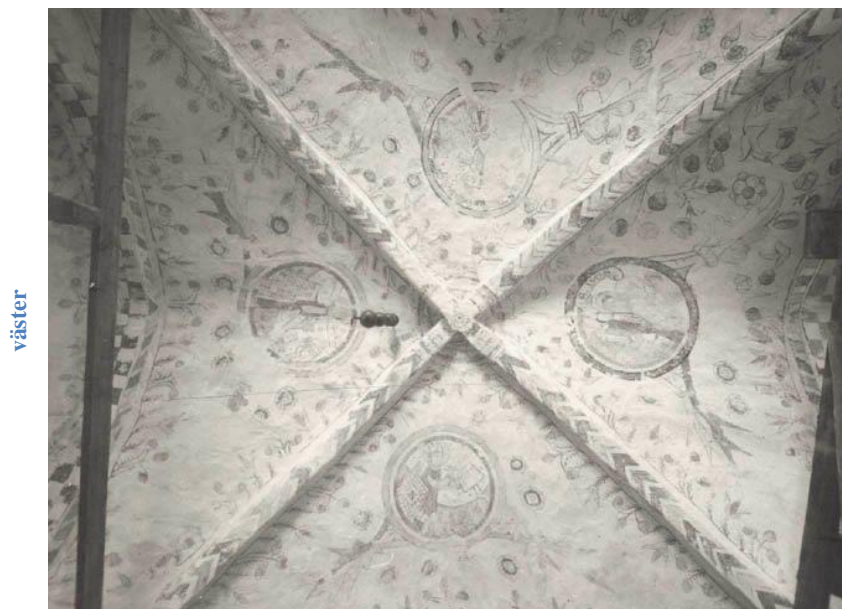
Östra långhusvalvets södra valvkappa: evangelisten Johannes



Östra långhusvalvets västra valvkappa: kyrkofadern Hieronymus.



Östra långhusvalvets norra valvkappa: kyrkofadern Ambrosius.



Långhusets östra valv, från framtagningen 1946. Foto Jönköpings länsmuseum

Mellersta långhustravén

Valvmålningarna återger scener ur skapelseberättelsen. I östra valvkappen skiljer Skaparen ljus från mörker, i den södra skapas växtligheten, i väster solen och månen och i norr fiskarna. Skaparen avbildas i rundlar som bärs upp av vardera två mansfigurer, vilket är ett av flera karaktäristiska drag för Amunds verkstad, även om dessa är enklare utförda än i till exempel Asks kyrka (Östergötland).



Mellersta långhusvalvets östra valvkappa: ljuset skiljs från mörkret.



Mellersta långhusvalvets södra valvkappa: skapandet av växtligheten.



Mellersta långhusvalvets västra valvkappa: solen och månen.



Mellersta långhusvalvets norra valvkappa: skapandet av fiskarna.



väster

öster

Långhusets mellersta valv, från framtagningen 1946. Foto Jönköpings länsmuseum

Sporadiska väggmålningar finns kvar i den mellersta långhustravén. På den norra väggen återstår av de senmedeltida målningarna endast en bröstning med draperimålning, och enstaka fragment. På den södra väggen finns en likadan draperimålning och däröver fragment av en rad arkader med figurer.

Över nordfönstret finns en stor draperimålning från 1773, liksom på sydväggen, där ett draperi omger en tidigare dörröppning.



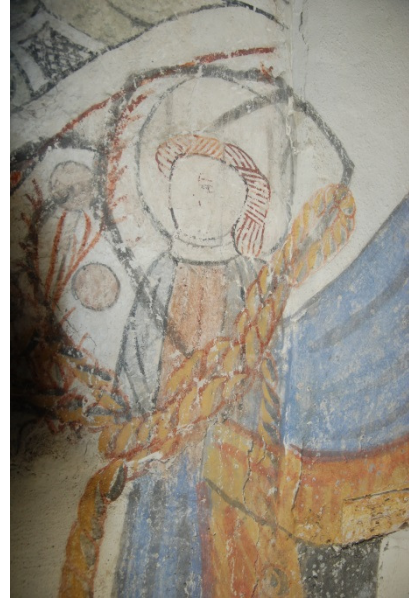
Mellersta långhustravéns norra vägg, bröstning med draperimålning från 1400-talet samt draperimålning från 1773. T.h. detaljbild av den ena draperiknuten och bredvid den syns fragment av medeltida måleri, sannolikt frisyrrerna från små figurer som har dekorerat väggen.



Mellersta långhustravéns södra vägg. T.v. nuläget, t.h. från framtagningen 1946 (foto Jönköpings länsmuseum).



Mellersta långhustravéns södra vägg. Under draperimålningen har en medeltida figur frampreparerats vid konserveringen 1946.



Västra långhustravén (över läktaren)

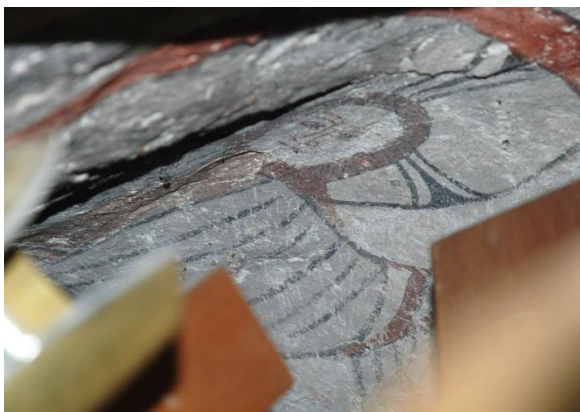
I detta valv fortsätter bilderna av Skapelsen, med skapandet av djuren (i öster), mannen (i söder), och kvinnan (i norr). I väster avslutas framställningen med Gud Fader som vilar på den sjunde dagen. Måleriet har ganska mycket kalkstänk, särskilt på den södra valvkappan.



Västra långhusvalvets östra valvkappa: skapandet av fyrfotadjuret.



Västra långhusvalvets södra valvkappa: skapandet av mannen.



Västra långhusvalvets västra valvkappa (över orgeln): Skaparens vila.



Västra långhusvalvets norra valvkappa: skapandet av kvinnan.



Helgon på östra långhustravéns sydöstra valvpelare

Besiktningsdatum 2015-06-02

Foto Gunnar Nordanskog där inget annat anges.

Rapport sammanställd av Gunnar Nordanskog 2015-08-14

Granskad av Eva Ringborg

Källor

Ekre, Ninni & Rosenqvist, Gunnel 2011: *Marbäck's kyrka. Kalkmålningar i kor och långhus, predikstol, huvudbanér Gyllenfalck*. Jönköpings läns museum. Konserveringsrapport 2011:49.

Lindqvist, Gunnar 1989: *Marbäck's kyrka*. Kyrkoberskrivning utgiven av Linköpings stifts kyrkoberskrivningskommitté.

Peterson, Sten 2003: *Kalkmåleriinventering*, Linköpings stift.

Jönköpings läns museum, topografiska arkivet. Foton från restaureringen 1946-48.