

Skeda

Besiktning av kalkmåleri 2014-11-04
Gunnar Nordanskog & Eva Ringborg



Bild 1: södra långhusväggen med bevarat måleri

Långhuset, sammanfattning av åtgärdsbehov

Skador i färgskikt

Det förekommer skiktningar och i kalklagren som resulterar i att färgen spjälkar. Putsskiktet har ställvis bristande vidhäftning. Smärre bortfall noterades, vilka snabbt kan förvärras.

Åtgärdsförslag: Skyddskonservering genom konsolidering av putsskikten, kantlagningar av putssläpp, större hål fylls med kalkproppar. Utredning om möjliga förebyggande åtgärder. Tidpunkt: inom 3 år / senast 2017.

Klimatförhållanden

Vid fuktmätning av murverket noteras kraftigt förhöjda värden i nedre högra hörnet av målningen och ner mot golv. Detta beror på stigande markfukt och har sannolikt att göra med måleriets placering vid den förutvarande sydingången. De förhöjda fuktvärdena synes inte direkt ha orsakat skador på puts och måleri.

Beskrivning av kalkmåleriet

På södra långhusväggen i Skeda kyrka, invid den ursprungliga men sedermera igensatta sydportalen, finns bevarat ett kalkmålningsfragment om ca 150x170 cm. Målningen saknar direkta motsvarigheter i Östergötland. Motivet är en sittande man, en ängel och ett fabeldjur, inramade av en trepassbåge och bladornament. Det förmodas att bilden utgör en scen i en serie framställningar av en man som frestas av djävulen, och målningen dateras till omkring 1300. Linjerna är eleganta och figurerna gracila på ett helt annat sätt än vad som brukar vara fallet med det senare östgötska måleriet från 1400-talet.

Målningen påträffades vid en restaurering 1964. Då frilades ett större parti av muren, som visade att målningarna ursprungligen har bestått av tre friser, avskilda genom brunröda band (bild 4, 5). Den understa frisen konserverades av Bertil Bengtsson, medan de båda övre friserna, som var ännu mer fragmentariska, åter överputsades.



Bild 2: mannen och ängeln



Bild 3: fabeldjur



Bild 4: del av den mellersta frisen

Skadeläge

År 1983 gjordes lagningar av ett par, tre mindre partier med nya färgbortfall och mycket lösa kalkskikt. Lagningarna gjordes på samma sätt som vid framtagningen 1964: i hål och invid kanter lades ett kalkbruk av gotlads kalk och fin sand i proportionerna 1:1, varefter de tonades in med akvarellfärg.

Redan 1987 konstaterades nya skador i måleriet, med små hål och sprickor, samt mindre putspartier med dålig vidhäftning mot muren. Ett åtgärdsförslag togs fram 1989, men det är oklart om något genomfördes.

I Sten Petersons bedömning av kalkmåleriet från 2003 konstateras på nytt skador i form av skiktning i kalklager och brister i vidhäftning, och åtgärdsbehovet bedömdes då som akut.

Samma typer av skador konstateras nu åter vid besiktningen 2014-11-04.

Eftersom det är oklart om åtgärdsförslaget från 1989 genomfördes, är det svårt att avgöra om skadebilden är accelererande, men det går ändå att konstatera att skadorna är tillkomna efter 1983. För att undvika ytterligare bortfall av puts- och färgskikt är det mycket angeläget att en konservering genomförs så snart som möjligt, senast inom tre år.

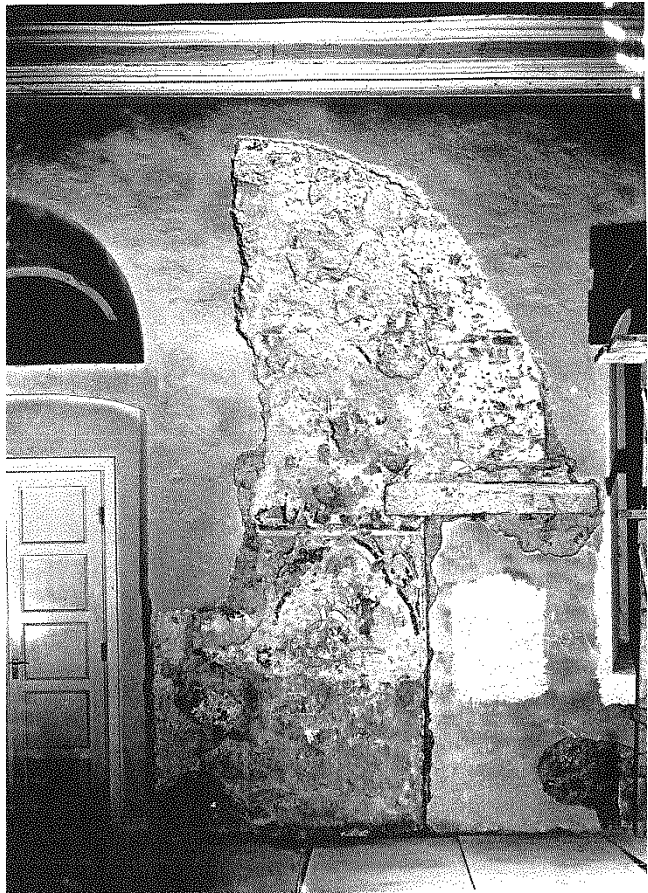


Bild 5: från framtagningen 1964



Bild 6: lagningar



Bild 7: sprickor i putsen



Bild 8: spjälkningar i färgskiktet



Bild 9: Fuktmätning i muren, den röda skrafferingen visar förhöjda fuktvärden (relativa tal 250-750, medan det är 140-150 på omgivande murverk). Utbredningen är ungefärlig, mätning gjordes inte direkt på måleriet utan endast på lagade putspartier.

Färgskikten bör noggrant dokumenteras i samband med konservering, och det bör utredas om något förebyggande kan göras för att undvika förnyade skador. En möjlig orsak till spjälkningarna är fukt i muren, men en översiktlig mätning (bild 9) antyder att skadorna inte är direkt korrelerade till förhöjda fukthalter.

Rapport sammanställd av Gunnar Nordanskog 2014-11-07
Granskad av Eva Ringborg

Källor

Cnattingius, Bengt 1965: Antikvarisk rapport till Riksantikvarieämbetet. Östergötlands museums topografiska arkiv.

Lindqvist, G 2003: *Skeda kyrka*. Kyrkobeskrivning.

Peterson, S 2003: Kalkmåleriinventering, Linköpings stift.