



Foto Berne Gustafsson

SÖDRA KYRKOGRÅRDEN

1863-2013

150 år

Foto över Södra kyrkogården



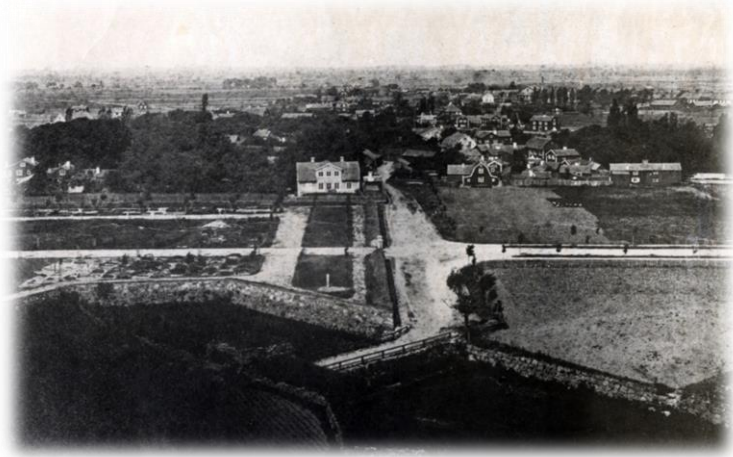


150 års jubileum Södra kyrkogården
Lördag den 7 september kl. 11.00-14.00
Kl. 11.00 Musikstund utmot havet intill " röda stugan"
Kl. 12.00 Kyrkogårdsteater (Samling ingång från Slottsallén)
Kl. 11.00-14.00 Kaffeservering intill "röda stugan"

VÄLKOMNA!

Hemsida: www.svenskakyrkan.se/kalmar/kyrkogarden/

Vy över Södra kyrkogården och Gamla staden från Kalmar slott. Bilden är tagen 1862 av fotografen John Dryselius. Tillhör Kalmar läns museums samlingar.



Man kan undra om förste distriktslantmätare Carl Johan August Magnét kunde föreställa sig hur det en dag skulle bli när han på 1850-talet satt vid sitt ritbord med ritningen till den blivande Södra kyrkogården framför sig. Den nya kyrkogård som skulle ersätta den medeltida kyrkogården ville han ge ett för sin tid modernt uttryck. Han lade ut långa, breda, raka gångar som möttes i räta vinklar och stora gräsytor för de framtida gravkvarteren. Varje kvarter var redan från början noga uppdelat i gravplatser så att den som ville köpa sig plats visste vad som ingick. Stora ytor avsattes också för de så kallade linjegravsområdena eller allmänna linjerna där de som inte hade råd att bekosta en gravplats skulle kunna få begravas. I kyrkogårdens mittpunkt, där gångarna möts, byggdes ett gravkapell ritat av Theodor Ankarsvärd. Utmed kyrkogårdens murar och samtliga gångar planterades lindar. De blev en fortsättning på slottsalléns då nyplanterade lindallé. Träden utgör idag ett av de viktigaste karaktärsdragen för området kring Kalmar slott.

Vy över Södra kyrkogården mot Kalmar slott. Bilden är tagen 1864 av fotografen John Dryselius. Tillhör Kalmar läns museums samlingar.



Södra Kyrkogården invigdes den 23 november 1863. Bygget av kyrkogården var dels en nödvändig åtgärd eftersom den medeltida kyrkogården började bli fullbelagd, dels var det en del av tidsandan. I mitten av 1800-talet flyttade allt fler till Kalmar. Samtidigt började det moderna samhället växa fram vilket innebar att man byggde skolor, sjukhus, järnvägar med mera. De nya byggnaderna och anläggningarna blev viktiga för att visa upp att man var med sin tid. Södra kyrkogården i Kalmar får dock ett lantligt skimmer när man läser att höskörden på kyrkogården, som varje år såldes på auktion, gav en god inkomst.

I mitten av 1800-talet hade en grupp judar flyttat till Kalmar. Enligt deras religion kan de inte begravas på en kristen kyrkogård. År 1871 anhöll en av deras företrädare, handlande Simon Levi, om att få anlägga en judisk begravningsplats. Stadsfullmäktige beviljade förslaget och mark uppläts utmed Södra kyrkogårdens västra kant. Den judiska begravningsplatsen ska ha stått klar 1873. År 1887 bildades en judisk församling som skötte om kyrkogården fram till 1956 då ansvaret togs över av kyrkogårdsförvaltningen. Begravningsplatsen finns kvar än idag och judiska trosbekännare kan få bli begravda här.



Judiska begravningsplatsen. Foto är taget 2010.

Redan 1889 behövde Södra kyrkogården byggas ut. Det nya området tillkom i kyrkogårdens sydvästra del och gav hela anläggningen formen av en vinkelhake. Även den nya delen fick samma utformning som den äldre delen. Men det behövdes snart fler gravplatser och Södra kyrkogården kunde inte byggas ut fler gånger. I början av 1900-talet började man planera för en ny anläggning och 1911 invigdes Norra kyrkogården.



Vy över Södra kyrkogården och utbyggnaden av kyrkogården år 1889. Fotograf okänd. Till Kalmarläns museums samlingar.



Södra kyrkogården kvarter Ou foto taget år 2005

Det innebar inte att man slutade att använda Södra kyrkogården. Många hade sina familjegravar på Södra kyrkogården och gravplatser på den allmänna linjen återlämnades regelbundet. Majoriteten av familjegravplatserna finns kvar än idag och på linjegravsområdena samsas enstaka bevarade äldre linjegravvårdar med nya gravvårdar i modern stil.



Södra kyrkogårdens minneslund foto taget år 2005

Ett av linjegravsområdena blev 1974 kyrkogårdens minneslund. Ambitionen i dag är att hitta anpassningar till dagens behov och önskemål som ändå passar in i Södra kyrkogårdens 1800-tals karaktär. Man arbetar därför aktivt med att upplåta äldre gravplatser som återlämnats till kyrkogårdsförvaltningen eller att hitta lösningar där äldre gravplatser kan omformas till askgravplatser. På så sätt kan Södra kyrkogården fortsätta att vara en av Kalmar stads begravningsplatser.

KYRKOGRÅRDSTEATER

Södra kyrkogården i Kalmar



Elever från Jenny Nyströmsskolans teater och musiklinje återberättar Kalmar stads historia, med musik, dans och teater. Guide: Antikvarie Magdalena Jonsson från Kalmar läns museum.

Speldagar

Lördag 1 juni kl. 12.00.

Onsdag 3 juli, torsdag 4 juli och tisdag 9 juli kl. 18.00.

Samling vid Södra kyrkogårdens ingång från Slottsallén.

Fri entrè.

Information: Birgitta Linåker 070-6364411

Hemsida: www.svenskakyrkan.se/kalmar/kyrkogarden/



Gången upp till kapellet på Södra kyrkogården. Bilden är tagen någon gång i början av 1900-talet. Fotograf okänd. Tillhör Kalmar läns museums samlingar.



Gången upp till kapellet på Södra kyrkogården. Foto taget år 2005

