

Svenska kyrkans redovisning för år 2012 angående de kyrkliga kulturvärdena och användningen av den kyrkoantikvariska ersättningen

Reviderad 2013-05-23



SVENSKA KYRKANS REDOVISNING FÖR ÅR 2012
ANGÅENDE DET KYRKLIGA KULTURARVET OCH ANVÄNDNINGEN
AV DEN KYRKOANTIKVARISKA ERSÄTTNINGEN

Svenska kyrkans rapport till Kulturdepartementet,
reviderad 2013-05-23

INNEHÅLL

ETT FRAMGÅNGSRIKT ÅR MED KYRKOANTIKVARISK ERSÄTTNING	5
UPPDRAK KULTURARV 2012	7
FÖRBRUKNING AV KYRKOANTIKVARISK ERSÄTTNING UNDER 2012 OCH ANSÖKNINGAR TILL 2013	7
VIKTIGARE INSATSER OCH HÄNDELSER UNDER ÅRET	8
Nya villkor och handbok för kyrkoantikvarisk ersättning	8
Utvärdering av systemet för kyrkoantikvarisk ersättning	8
Översyn av nationellt stöd för arbete med fastigheter och kulturarv	8
Förberedelser inför regeringens kontrollstation 2014	8
Svenska kyrkans strukturutredning och fastighetsutredning	9
DET KYRKLIGA KULTURARVET – STATISTIK I URVAL	11
FÖRVALTNING AV DET KYRKLIGA KULTURARVET I EN FÖRÄNDERLIG OMVÄRLD	15
FÖRDELNING OCH FÖRBRUKNING AV KYRKOANTIKVARISK ERSÄTTNING	15
Kyrkoantikvarisk ersättning till kulturhistoriskt motiverade åtgärder	15
2013 års rambeslut	15
Förbrukningen av kyrkoantikvarisk ersättning	15
PROJEKT GENOMFÖRDA I STIFTEN 2012 – ETT URVAL	16
STRATEGISKT ARBETE UNDER 2012	17
Nya villkor och handbok för kyrkoantikvarisk ersättning	17
Handbok för arbetet med kyrkoantikvarisk ersättning	18
Utveckling av metoder för kvalitetssäkring och effektbedömning	18
Identifiering och förvaltning av kyrkliga kulturvärden	18
Det nationella inventarieregistret SACER	19
SAMRÅD OCH SAMVERKAN	19
Nationell samverkan	19
Regional samverkan	20
Internationell samverkan	20
BILAGOR	22
FÖRÄNDRINGAR I KYRKBYGGNADSBESTÅNDET 2002–2012	22
FÖRDELNING OCH FÖRBRUKNING KYRKOANTIKVARISK ERSÄTTNING 2002–2012	26
BILDGALLERI	29

Trossamfundet Svenska kyrkan
Organisationsnummer 252002-6135



Ett framgångsrikt år med **KYRKOANTIKVARISK ERSÄTTNING**

SVENSKA KYRKAN FÖRVALTAR Sveriges största sammanhållna kulturarv. Detta tillhör alla oberoende av medlemskap eller trosuppfattning. Förvaltningen, som innebär att det kyrkliga kulturarvet ska bevaras, användas och utvecklas, är ett stort åtagande. För detta får Svenska kyrkan den kyrkoantikvariska ersättningen från staten. Ersättningen är inte ett bidrag utan en kompensation för det ansvar och de inskränkningar som bestämmelserna i Kulturminneslagens fjärde kapitel innebär för ägande, förvaltning och bruk av kyrkorna.

Under 2012 har arbetet med att se över användningen av den kyrkoantikvariska ersättningen och förutsättningarna för arbetet med denna fortsatt. Arbetet har gett positiva resultat för volymen ansökningar, liksom för användningen och förbrukningen av ersättningen. Utvecklingsarbetet kommer att fortsätta under 2013 och följande år med satsningar och förstärkningar av kulturarvsarbetet på nationell nivå.

Svenska kyrkan arbetar progressivt och framtidsinriktat med det kyrkliga kulturarvet och den kyrkoantikvariska ersättningen. Kyrkorummen och de kyrkliga miljöerna utgör värdefulla resurser för såväl kyrka som samhälle. Kyrkorummet inbjuder till reflektion i existentiella frågor, till andliga upplevelser och eftertanke. Kyrkobyggnaderna erbjuder platser för sammanhållning, identitet och trygghet också i byder där det ofta inte finns några andra offentliga rum att tillgå. Såväl i storstäder som på andra orter kan kyrkorummen, utifrån ett utvidgat bruk, vara centrum för kulturellt, socialt och diakonalt arbete. Svenska kyrkan kommer de närmaste åren att skapa strategier för en hållbar förvaltning och användning av det kyrkliga kulturarvet.

Det är med tillförsikt som 2012 års redovisning angående de kyrkliga kulturvärdena och användningen av den kyrkoantikvariska ersättningen överlämnas till regeringen.



ANDERS WEJRYD
Ärkebiskop och ordförande i
kyrkostyrelsen

HELÉN OTTOSSON LOVÉN
Generalsekreterare



Uppdrag

KULTURARV 2012

SVENSKA KYRKAN LÄMNAR VARJE år en rapport till regeringen där användningen av den kyrkoantikvariska ersättningen och arbetet med det kyrkliga kulturarvet redovisas. Rapporterna redovisar framförallt föregående år, men de behandlar också hela perioden med kyrkoantikvarisk ersättning från 2002 till och med redovisningsåret. År 2014 är det kontrollstation för kyrkoantikvarisk ersättning, vilket innebär en utvärdering av arbetet med det kyrkliga kulturarvet och den kyrkoantikvariska ersättningen inför nästa femårsperiod med ersättningen (2015–19). Därför lämnas i år två rapporter, nämligen den här föreliggande årliga redovisningen, samt en särskild rapport för kontrollstationen, vilken lämnas till regeringen den sista juni. Den årliga rapporten fokuserar därför i högre grad på 2012 års arbete, medan kontrollstationsrapporten innehåller mer utförliga redovisningar och analyser av arbete och resultat under hela perioden. Den senare beskriver också utvecklingsbehov och strategier med tanke på nuläge och trolig framtid för den kyrkoantikvariska ersättningen och det kyrkliga kulturarvet.

Bakgrunden till den årliga avrapporteringen finns i avtalet från år 2000 mellan staten och Svenska kyrkan. Enligt avtalet ska Svenska kyrkan få ersättning från staten för kulturhistoriskt motiverade kostnader i samband med vård och underhåll av de kyrkliga kulturminnena. En av motprestationerna från Svenska kyrkan är att varje år lämna en redovisning till Kulturdepartementet ”i frågor som rör de kyrkliga kulturvärdena”.

Denna ska redovisa:

- hur den kyrkoantikvariska ersättningen använts och vilka resultat som uppnåtts,
- kompetens som rör förvaltningen av de kyrkliga kulturminnena,

- tillgänglighet till de kyrkliga kulturminnena,
- överlåtelse, rivningar och nybyggnader av kyrkor.

Vidare ska redovisningen göra det möjligt att följa upp och utvärdera den kyrkoantikvariska ersättningen ur ekonomisk och antikvarisk synpunkt samt hur statens krav på kompetens ”i frågor som rör förvaltningen av de kyrkliga kulturminnena” respektive tillgänglighet till desamma har tillgodosetts. Slutligen ska den avse såväl central som regional nivå och innehålla en sammanfattande bedömning.

FÖRBRUKNING AV KYRKOANTIKVARISK ERSÄTTNING UNDER 2012 OCH ANSÖKNINGAR TILL 2013

Under år 2012 fortsatte den positiva trend för arbetet med den kyrkoantikvariska ersättningen som redovisades i föregående års rapport. För 2012 hade 460 miljoner kronor fördelats i ram till stiftet. Den totala förbrukningen visade sig enligt bokslut för 2012 uppgå till 450 miljoner kronor, vilket kan jämföras med 2011 års förbrukning om 431 miljoner kronor. Därmed innebar 2012 den största årliga förbrukningen någonsin.

Även volymen ramansökningar från stiftet till kyrkokansliet för år 2013 var större än något år tidigare (842 miljoner kronor), varför kyrkostyrelsen, inklusive tilläggsbeslut, beslöt att fördela knappt 618 miljoner kronor för 2013. Det tidigare redovisade överskottet av ersättning kommer därför att minska betydligt. Dessa siffror visar att systemet för kyrkoantikvarisk ersättning fungerar och att projekten löper som de ska, även om effektiviteten och resultaten kan bli ännu bättre (se nedan, *Utvärdering av systemet för kyrkoantikvarisk ersättning*).

Under 2012 lades ökat fokus på att granska kvaliteten på projekten i stiftens ramansökningar. Detta gjordes för att kontrollera att samtliga projekt uppfyller de av kyrkostyrelsen fastställda villkoren för kyrkoantikvarisk ersättning. För det stora flertalet ansökningar bedömdes projekten uppfylla de krav som regelverket ställer, medan ett fåtal undantogs från beslutsunderlaget. För vissa ansökningar justerades också ersättningsnivån för att åstadkomma en mer enhetlig fördelning över landet. Detta gällde bland annat kategorin installation av nya värmeanläggningar, där den ansökta ersättningen bedömdes ligga för högt i förhållande till hela projektkostnaden, varför generella sänkningar gjordes av ersättningsnivån till 33 procent. En ny och modern värmeanläggning kan ge bättre klimat för inredning och inventarier, men är normalt främst en investering för minskad energiförbrukning. Därför måste egeninsatsen vara väsentligt större än ersättningen.

För att öka effektiviteten och nyttan av den kyrkoantikvariska ersättningen och för att begränsa antalet tjänster som kan stödjas med ersättningen på stiftsnivå beviljades finansiering av en tjänst per stift, som bör användas till utveckling, med högst 50 procent. För att bryta trenden att stiften slår samman olika åtgärds-kategorier till ett stort projekt där ibland ny-, om- och tillbyggnader kan inrymmas i den totala kostnad som registreras i projekthanteringssystemet, gjordes justeringar även för dessa projekt.

Satsningen på ökad effektivitet och förbättrad kontroll av kyrkoantikvarisk ersättning kommer att fortsätta under 2013 (se nedan).

VIKTIGARE INSATSER OCH HÄNDELSER UNDER ÅRET

Under 2012 utfördes flera insatser som kommer att ha betydelse för det framtida arbetet med kyrkoantikvarisk ersättning och det kyrkliga kulturarvet.

NYA VILLKOR OCH HANDBOK FÖR KYRKOANTIKVARISK ERSÄTTNING

Den 24 september 2012 antog kyrkostyrelsen nya villkor för kyrkoantikvarisk ersättning. Översynen av villkoren hade då pågått sedan hösten 2010 efter bred samverkan med representanter från Svenska kyrkan och kulturmiljösektorn. Det främsta syftet med de nya villkoren är att skapa tydligare och mer transparenta villkor med lika tillämpning över landet och med mer enhetliga prioriteringar och fördelningar till de kyrkoantikvariska projekten. En mindre revidering av villkoren beslutades 5 mars 2013 av kyrkostyrelsen. Arbetet med och inriktningen för de nya villkoren skildras mer utförligt längre fram i rapporten, se sidan 17. Parallellt med revideringen har ett fördjupningsarbete pågått som innebär framtagande av rikt-

linjer för ersättningsnivåer och prioriteringar i fördelningen av ersättningen, vilka ska införas i en handbok till villkoren. Den handboken är under utarbetande och beräknas vara klar i sin helhet vid utgången av 2013. Delar av den är dock preliminärt färdigställda och tillgängliggjorda (se vidare sidan 18).

UTVÄRDERING AV SYSTEMET FÖR KYRKOANTIKVARISK ERSÄTTNING

Under 2012 har ett projekt om förbättrad nationell kunskap och överblick över det kyrkliga kulturarvet samt utveckling av kvalitet och effektivitet i handläggningen av den kyrkoantikvariska ersättningen genomförts. De huvudförslag som projektet resulterat i återfinns längre fram i rapporten, se sidan 18. I den särskilda kontrollstationsrapporten återfinns en utförligare beskrivning av projektets iakttagelser och förslag.

ÖVERSYN AV NATIONELLT STÖD FÖR ARBETE MED FASTIGHETER OCH KULTURARV

Syftet med översynen var att ta fram ett förslag till nationellt stöd till stiften i främjande av de ekonomiska enheternas förvaltning av fastigheter och kulturarv. Förslaget, som bygger på ett flertal intervjuer, workshops och andra undersökningar omkring stödbehoven i församlingar och stift, innehåller vision och mål för det nationella stödet, områden för organisering, samt aktiviteter och ansvar inom dessa områden. I förslaget har hänsyn tagits till den grundläggande uppgiftens behov, fastigheters ekonomiska och kulturhistoriska värden samt tillgängliga ekonomiska och personella resurser. Som en följd av projektets förslag kommer arbetet med fastighetsförvaltning och kulturarv att samlas och förstärkas för att därigenom bättre motsvara de behov som projektet identifierat hos stift och församlingar.

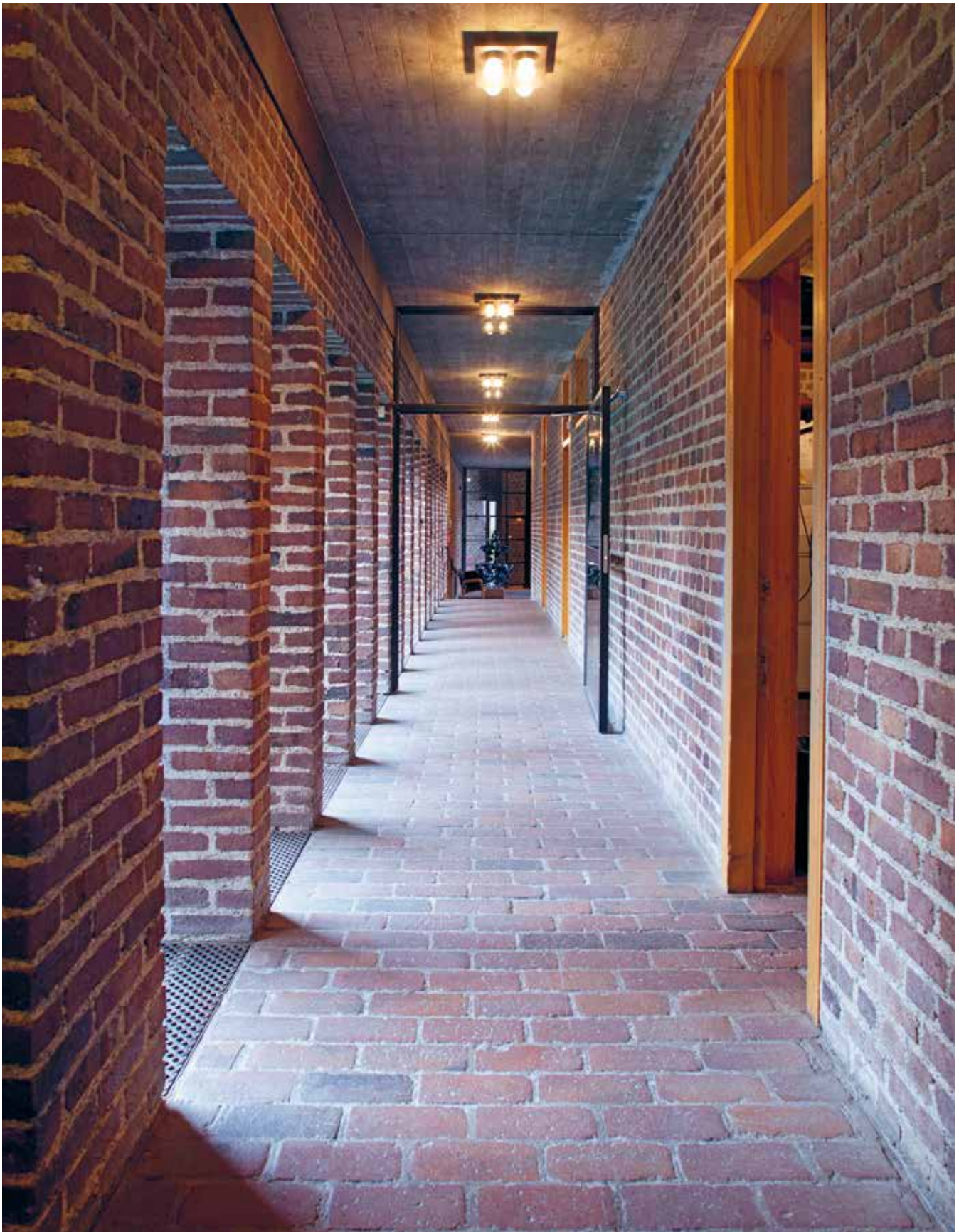
FÖRBEREDELSE INFÖR REGERINGENS KONTROLLSTATION 2014

Som framgått ovan infaller nästa kontrollstation för kyrkoantikvarisk ersättning år 2014. Det mesta av arbetet i samband med kontrollstationen sker under innevarande och nästa år, men några aktiviteter ägde rum redan under 2012. Kulturdepartementet bjöd in Svenska kyrkan, Riksantikvarieämbetet och representanter för länsstyrelserna till ett möte i augusti 2012, med information och diskussion om former och tidsplanering för arbetet. Svenska kyrkan tog därefter initiativ till ett möte med kulturministern, vilket skedde i oktober. Under mötet informerade generalsekreteraren bland annat om de förändrade förutsättningar som uppkommit i hanteringen av den kyrkoantikvariska ersättningen och förvaltningen av det kyrkliga kulturarvet sedan avtalet mellan stat och kyrka tecknades år 2000. En utförligare redogörelse för de förändrade förutsättningarna återfinns i kontrollstationsrapporten. I januari 2013 genomfördes en omvärldsworkshop, där bland andra Riksantikvarieämbetet och representanter för länsstyrelserna och stiften deltog.

SVENSKA KYRKANS STRUKTURUTREDNING OCH FASTIGHETSUTREDNING

Genom ett beslut av 2007 års kyrkomöte fick kyrkostyrelsen i uppdrag ”att tillsätta en utredning med syfte att förenkla och förtydliga kyrkans lokala nivå: pastoralt, administrativt och ekonomiskt”. Det övergripande syftet med utredningsarbetet var att skapa bästa möjliga organisatoriska förutsättningar för församlingarna att fullgöra sin grundläggande uppgift. Utredningen lämnade sitt betänkande *Närhet och samverkan* till kyrkostyrelsen i mars 2011. Det som i betänkandet framförallt relaterar till Svenska kyrkans kulturarvsarbete är förslaget om att stiftet ska överta ansvaret för vård och underhåll av församlingarnas kyrkobyggnader, samt för de kulturhistoriskt värdefulla inventarierna. Inför kyrkomötet 2012 konstaterade dock kyrkostyrelsen att remissinstanserna inte var beredda att tillstyrka detta förslag utifrån det befintliga underlaget, men menade också att den lösning som utredningen presenterade kan utvecklas vidare. Därför tillsattes våren 2013 en ny utredning med uppgift att ta fram ett mer genomarbetat underlag om Svenska kyrkans fastighetshantering som församlingar, stift och andra berörda kan ta ställning till. Avsikten är att kyrkostyrelsen ska återkomma till kyrkomötet med nytt förslag år 2016.

Övriga förslag till organisatoriska förändringar som antogs vid 2012 års kyrkomöte kommer även dessa att ha inverkan på kulturarvsarbetet. Den viktigaste förändringen är att de samfälligheter som finns idag, inom vilka församlingar och pastorat samverkar om till exempel förvaltningen av kyrkorna, kommer att upphöra. Istället kan församlingar tillsammans bilda pastorat som då får ansvar för ekonomi, personal, fastighetsförvaltning och begravningsverksamhet samt ett övergripande ansvar för församlingens grundläggande uppgift inom pastoratet. Förändringarna kommer, med några undantag, att genomföras vid årsskiftet 2013/14.



Det kyrkliga kulturarvet – STATISTIK I URVAL

SVENSKA KYRKANS MEDLEMMAR OCH TOTALA VERKSAMHET

Svenska kyrkan bestod 2012 av 1 439 församlingar. Församlingarnas uppgift är att fira gudstjänst, bedriva undervisning och utöva diakoni och mission.

1 januari 2013 hade Svenska kyrkan 6,4 miljoner medlemmar, vilket utgör 67 procent av befolkningen. I kyrkans tretton stift varierar andelen medlemmar mellan 57 och 78 procent.

Under ett år firas drygt 430 000 gudstjänster med mer än 17 miljoner deltagare (2011*). Siffran inkluderar även friluftsgudstjänster och alla andra gudstjänster i icke-invigda lokaler. En tredjedel av gudstjänsterna är dop, konfirmation, vigsel och begravning.

Förutom gudstjänsterna arrangerades 3 553 konserter med 564 583 besökare (2011*).

Under 2012 har visningar av kyrkor skett vid 17 463 tillfällen inom ramen för Svenska kyrkans församlingars verksamhet.

VERKSAMHETEN I KYRKORNA

Under 2012 har 256 149 kyrkliga verksamheter skett i kyrkorna (gudstjänster, kyrkliga handlingar och andra sammankomster i verksamheten)**. 17 969 sammankomster har skett i kyrkorna utöver Svenska kyrkans egna verksamheter.

Totalt har 80 104** huvudgudstjänster firats i kyrkorna under 2012, vilket ger ett medelvärde på 27,6 per kyrka**.

BESTÅND

I december 2012 uppgick det totala antalet kyrkobyggnader till 3 381. Av dessa omfattas 2 953 kyrkor av tillståndsplikt enligt Kulturminneslagen, 4 kapitlet. Av dessa är 115 stycken uppförda efter 1940 och således förda till denna kategori genom särskilt beslut av Riksantikvarieämbetet enligt Kulturminneslagen, 4 kapitel, § 4. Sådana beslut har fattats för 35 kyrkor efter relationsändringen år 2000.

Under 2012 har två kyrkor invigts för gudstjänst, en nybyggd, S:t Martin kyrka i Åkerbo församling och Öjersjökyrkan i Partille församling som tidigare ägts av ett annat trossamfund. Under perioden 2000–2012 har totalt 19 nybyggda eller nyinvigda kyrkor tillkommit.

Åtta kyrkor har tagits ur bruk 2012. En av dem omfattas av tillståndsplikt: Norrmannebo kapell, Romelanda församling, med byggår 1918–1919 som sålts till privatperson för bostadsändamål. Ytterligare fem kyrkor har sålts, varav två till enskild ägare, två till ideella föreningar och en till ett annat trossamfund.

Under perioden 2000–2012 har totalt 67 kyrkor tagits ur bruk varav 23 omfattas av tillståndsplikt. Av dessa har de flesta (18 stycken) sålts till annan ägare, varav tre till annat trossamfund.

*Uppgifter för år 2012 finns i juni 2013.

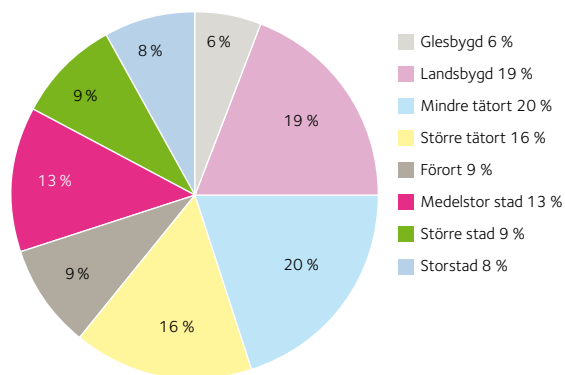
**Statistikinsamling 2012 i Kyrkobyggnadsregistret med en svarsfrekvens på 86 procent (2 900 kyrkor).

Se vidare sidorna 22–25 Förändringar i Svenska kyrkans kyrkobyggnadsbestånd 2002–2012.

ÖPPETHÅLLANDE

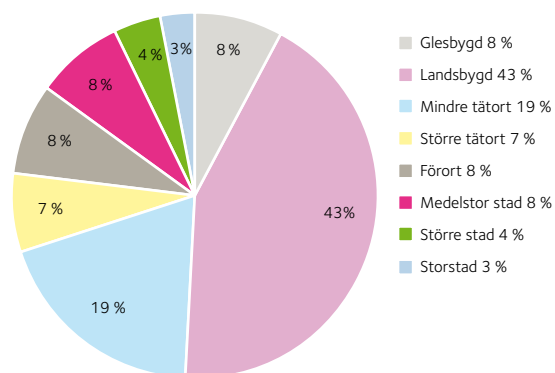
31 procent av kyrkorna var öppna mer än 200 dagar under förra året (siffran för 2011 var 33 procent).

KYRKOR ÖPPNA MER ÄN 200 DAGAR FÖRDELADE EFTER STORLEK I ORT



En knapp femtedel (19 procent) av kyrkorna var öppna mindre än fem timmar per dag eller inte öppna alls (siffran för 2011 var 18 procent).

KYRKOR ÖPPNA MINDRE ÄN FEM TIMMAR PER DAG FÖRDELADE EFTER STORLEK I ORT



VÅRD OCH BEVARANDE

Förra året utbetalades 33,7 miljoner kronor av kyrkoantikvarisk ersättning till konservering/restaurering/vård av kyrkliga inventarier.

Motsvarande utbetalning till kyrkobyggnader var drygt 351 miljoner kronor.

Sedan 2002 har de skyddade kyrkorna fått i genomsnitt 200 kronor om året per kvadratmeter i utbetald kyrkoantikvarisk ersättning.



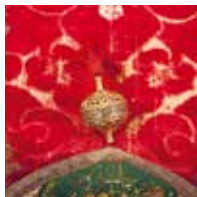
1. UPPSALA STIFT
295 KYRKOR
258 KYRKOR SKYDDAS ENLIGT
KULTURMINNESLAGEN
741 867 INVÅNARE
71 % MEDLEMMAR



2. LINKÖPINGS STIFT
258 KYRKOR
232 KYRKOR SKYDDAS ENLIGT
KULTURMINNESLAGEN
544 643 INVÅNARE
72 % MEDLEMMAR



3. SKARA STIFT
410 KYRKOR
377 KYRKOR SKYDDAS ENLIGT
KULTURMINNESLAGEN
544 905 INVÅNARE
72 % MEDLEMMAR



4. STRÅNGNÄS STIFT
198 KYRKOR
172 KYRKOR SKYDDAS ENLIGT
KULTURMINNESLAGEN
619 276 INVÅNARE
64 % MEDLEMMAR



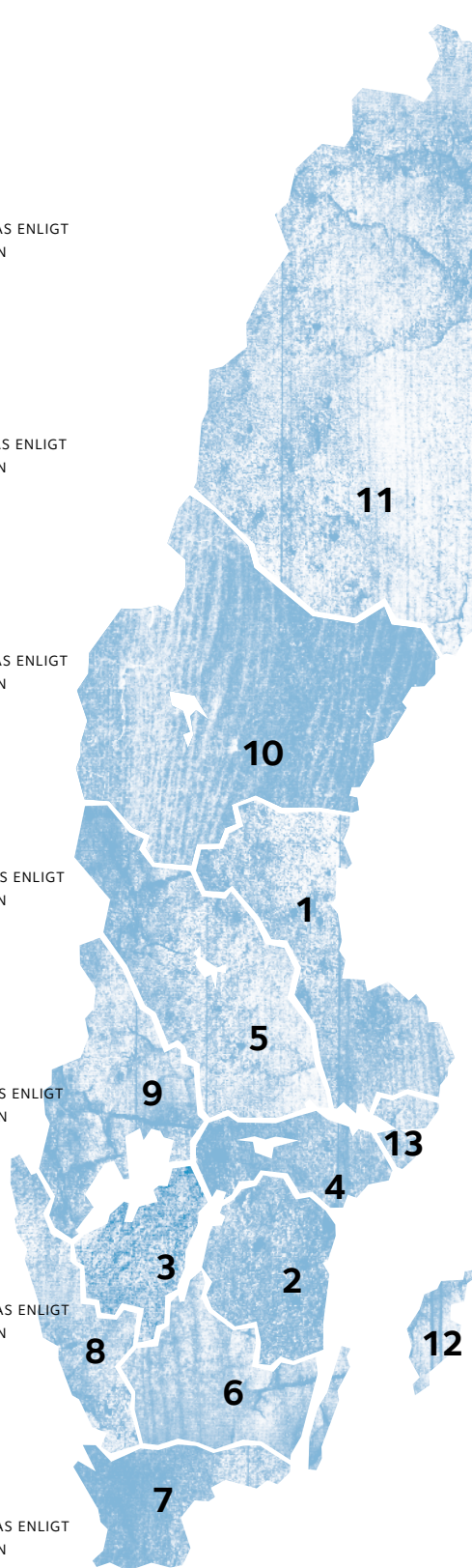
5. VÄSTERÅS STIFT
175 KYRKOR
161 KYRKOR SKYDDAS ENLIGT
KULTURMINNESLAGEN
577 948 INVÅNARE
72 % MEDLEMMAR



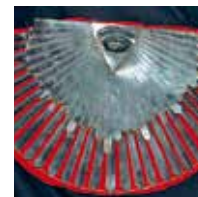
6. VÄXJÖ STIFT
330 KYRKOR
289 KYRKOR SKYDDAS ENLIGT
KULTURMINNESLAGEN
632 488 INVÅNARE
72 % MEDLEMMAR



7. LUNDS STIFT
513 KYRKOR
478 KYRKOR SKYDDAS ENLIGT
KULTURMINNESLAGEN
1 415 395 INVÅNARE
66 % MEDLEMMAR



8. GÖTEBORGS STIFT
367 KYRKOR
313 KYRKOR SKYDDAS ENLIGT
KULTURMINNESLAGEN
1 327 740 INVÅNARE
65 % MEDLEMMAR



9. KARLSTADS STIFT
171 KYRKOR
154 KYRKOR SKYDDAS ENLIGT
KULTURMINNESLAGEN
360 825 INVÅNARE
78 % MEDLEMMAR



10. HÄRNÖSANDS STIFT
214 KYRKOR
181 KYRKOR SKYDDAS ENLIGT
KULTURMINNESLAGEN
368 181 INVÅNARE
78 % MEDLEMMAR



11. LULEÅ STIFT
199 KYRKOR
130 KYRKOR SKYDDAS ENLIGT
KULTURMINNESLAGEN
508 854 INVÅNARE
78 % MEDLEMMAR



12. VISBY STIFT
99 KYRKOR
97 KYRKOR SKYDDAS ENLIGT
KULTURMINNESLAGEN
57 241 INVÅNARE
74 % MEDLEMMAR



13. STOCKHOLMS STIFT
152 KYRKOR
111 KYRKOR SKYDDAS ENLIGT
KULTURMINNESLAGEN
1 856 045 INVÅNARE
57 % MEDLEMMAR





Förvaltning av det kyrkliga kulturarvet I EN FÖRÄNDERLIG OMVÄRLD

FÖRDELNING OCH FÖRBRUKNING AV KYRKOANTIKVARISK ERSÄTTNING

KYRKOANTIKVARISK ERSÄTTNING TILL KULTURHISTORISKT MOTIVERADE ÅTGÄRDER

Kyrkoantikvarisk ersättning får beviljas för kulturhistoriskt motiverade åtgärder inom förvaltningen av egendom som är skyddad enligt 4 kap. Kulturminneslagen. En egenandel för kostnaden krävs för att stödja ersättningen. Hur hög andel av kostnaden som får ersättas styrs av åtgärdens karaktär, kultur-
arvsnyttan med åtgärden (se sidan 18) samt av den förvaltande församlingens kulturarvsansvar (enligt de av kyrkostyrelsen 2012-09-24 antagna villkoren för kyrkoantikvarisk ersättning, se sidan 18). För de projekt – även stiftens egna – som avslutats 2002–2012 har ersättning i genomsnitt betalats ut med 52 procent av den totala redovisade kostnaden. För vårdinsatser är motsvarande siffra 48 procent och för skadeförebyggande åtgärder 55 procent.

Ersättningen får utgå till vård- och underhållsåtgärder som ingår i en långsiktig vård- och underhållsplan, utredningar och projekteringar som förbereder, underlättar och förbättrar förutsättningarna för vård och underhåll, anpassade lösningar för tekniska installationer och tillgänglighet, informationsinsatser, åtgärder för förbättrad förvaring och skydd av kulturhistoriskt värdefulla inventarier samt för skadeförebyggande åtgärder. Totalt har 1 947 miljoner kronor av kyrkoantikvarisk ersättning betalats under perioden 2002–2012 för vårdinsatser, 44 miljoner kronor för projekteringsinsatser och 379 miljoner kronor för skadeförebyggande insatser.

Kyrkoantikvarisk ersättning får även beviljas till planeringsinsatser såsom vård- och underhållsplanering i församlingar och

insatser av övergripande och generell karaktär inom stift eller på nationell nivå. Dessa projekt syftar till att ta till vara och tillgängliggöra de kulturhistoriska värdena hos de kyrkliga kulturminnena. Totalt har 342 miljoner kronor av kyrkoantikvarisk ersättning utbetalats under perioden 2002–2012 för inventerings-, planerings och informationsinsatser inom församlingar och stift (se även tabeller på sidorna 26–28 Fördelning och förbrukning av kyrkoantikvarisk ersättning 2002–2012).

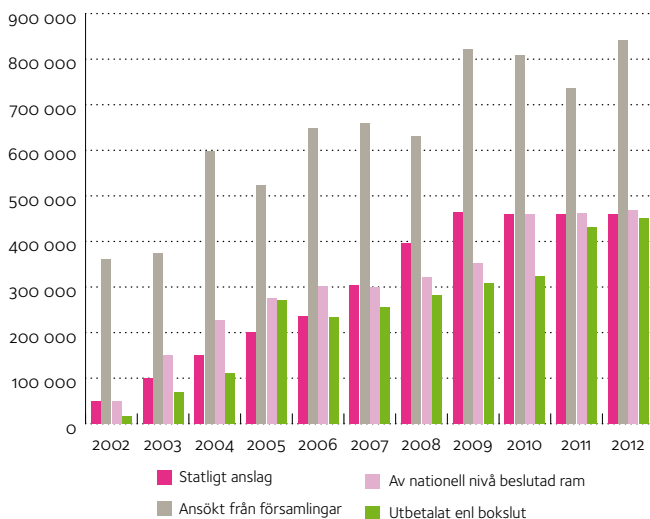
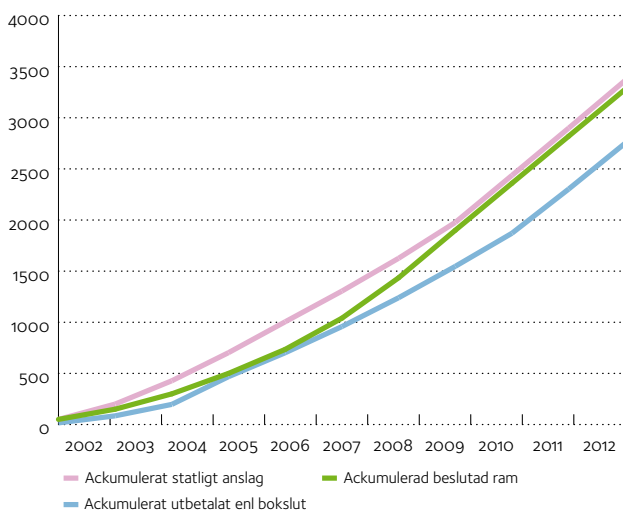
2013 ÅRS RAMBESLUT

För år 2013, med dispositionstid 2013–2014, har stiftet och nationell nivå, genom beslut av kyrkostyrelsen i juni 2012 tilldelats en beslutsram om totalt 600 (460)* miljoner kronor. I september 2012 tog kyrkostyrelsen ett tilläggsbeslut om fördelning av ytterligare 18 miljoner kronor. Det ackumulerade överskottet av kyrkoantikvarisk ersättning och församlingarnas ökade behov av ersättningen möjliggjorde en höjning av den inomkyrkliga tilldelningen med 158 miljoner kronor jämfört med förra året.

FÖRBRUKNINGEN AV KYRKOANTIKVARISK ERSÄTTNING

Av de 3 280 miljoner kronor (2 820*) som staten anslagit i kyrkoantikvarisk ersättning för perioden 2002–2012 hade 2 753 miljoner kronor (2 303*) betalats ut och 527 miljoner kronor (517*) återstod vid 2012 års utgång. Därmed hade vid 2012 års utgång knappt 84 procent, (82*) av anslaget 2002–2012 förbrukats. Ramperioden är på två år vilket innebär att det är först under första kvartalet 2014, med eventuella förlängningar av ramen, som man kan sluta sig till den faktiska förbrukningen för perioden 2002–2012.

*2012 års uppgifter inom parentes.

DIAGRAM 1**KYRKOANTIKVARISK ERSÄTTNING I SIFFROR, 2002–2012.****DIAGRAM 2****KYRKOANTIKVARISK ERSÄTTNING 2002–2012: UTBETALNINGAR, STATLIGT ANSLAG OCH BESLUTADE RAMAR.**

Förbrukningstakten har under 2011 och 2012 åter börjat öka efter 2008–2010 års nedgångar. Den ökade förbrukningen beror bland annat på pågående översyn och kvalitetsförstärkning av handläggningsrutinerna på såväl nationella nivån som i stiftet. Se vidare tabeller på sidorna 26–28 Fördelning och förbrukning av kyrkoantikvarisk ersättning 2002–2012.

STIFTSPROJEKT GENOMFÖRDA 2012 – ETT URVAL

För att ge en uppfattning om de projekt som beviljas kyrkoantikvarisk ersättning presenterar stiftet själva här ett urval av de stiftsprojekt som bedrivits under året.

UPPSALA STIFT

Fiskekapell i Gästrikland och Hälsingland

Projektet har ökat kunskapen om fiskekapellen i stiftet genom fördjupade arkiv- och litteraturstudier, intervjuer med personer samt platsstudier. Dendrokronologiska undersökningar har klarlagt ålder på kapellen. Projektet har tydligt visat att djupstudier av detta slag, i en bred samverkan mellan olika aktörer, kan bidra med mycken samlad kunskap som ger bredare förståelse kring en specifik bebyggelsekategori.

LINKÖPINGS STIFT

Inventering av medeltida taklag

Antalet bevarade medeltida takstolskonstruktioner i Småland är litet och detta projekt har med små medel bidragit med ny kunskap om denna mycket värdefulla och ofta bortglömda del av det materiella kulturarvet.

SKARA STIFT

Avfuktning i kallställda kyrkor

Många av Skara stifts församlingar har av ekonomiska skäl valt en mycket låg grundtemperatur eller ingen uppvärmning alls i sina kyrkor. I Värsås pastorat har permanenta avfuktare installerats i tre kyrkor. Syftet med projektet var att få en ökad kunskap om hur systemet med avfuktare eventuellt påverkar byggnader och inventarier. Inga negativa skadebilder konstaterades vad gäller kyrkorummet med inventarier, instrument och textilier i de undersökta kyrkorna.

STRÄNGNÄS STIFT

Strategier för framtida förvaltning av det kyrkliga kulturarvet

Projektet handlar om att skapa ett verktyg i handläggningen av kyrkoantikvarisk ersättning och arbetet med antikvariska frågor. Dokumentation i form av karaktäriseringar, vård- och underhållsplaner och gjorda inventeringar, exempelvis orgelinventeringen, sammanförs per kyrkobyggnad och görs tillgänglig även för handläggare på länsstyrelse och länsmuseum.

VÄSTERÅS STIFT

Utredning av förutsättningar för dimsprinkling i kyrkobyggnader

Erfarenheterna från projektet visar att det är möjligt att avsevärt minska kostnaderna både för installationen och för driften av dimsprinklarna i förhållande till tidigare genomförda projekt. Den modell som skapats genom projektet har använts och planeras att användas på ytterligare ett antal träkyrkor såväl inom som utanför Västerås stift.

VÄXJÖ STIFT

Inventering av muralt måleri

Under 2012 har Alvesta kyrka genomgått omfattande utvändiga putsarbeten. Genom stiftsprojektet fanns en konservator närvarande för att säkerställa rester av äldre måleri, men även putslager. Syftet var bland annat att få en uppfattning om kostnader som kan uppstå vid stora renoveringsprojekt där utvändigt kalkmåleri finns bevarat. Resultatet kan sedan användas som underlag vid liknande arbeten. Projektet gav även ny information om kyrkans historia då det visade sig att den har varit betydligt mer dekorerad än vad som tidigare varit känt.

LUNDS STIFT

Buxbomsinventering

Projektet genomfördes i samarbete med Regionmuseet Kristianstad och Landsantikvarien i Skåne. En rapport/handbok publiceras under våren 2013 och belyser buxbomens kulturhistoriska värden och unika användning just i Lunds stift samt ger en bild av spridningen av svampsmittan ”*Cylindrocladium buxicola*” liksom råd och svar på frågor kring sjukdomen.

GÖTEBORGS STIFT

Fuktproblematik i oputsade sten- och tegelkyrkor

Projektet innebar en kartläggning av problemen med fuktinträning i kyrkor med utvändigt oputsat murverk. Fokus låg huvudsakligen på kyrkobyggnader från 1800-talets senare del och det tidiga 1900-talet, vilka åtgärder och metoder som har vidtagits för att komma tillrätta med fuktproblematiken och hur resultatet har blivit. Målsättningen med projektet var att samla befintlig kunskap och att sprida goda exempel för att gynna erfarenhets- och kunskapsutbyte inom området.

KARLSTADS STIFT

Inventering av befintligt ritningsunderlag för stiftets 160 kyrkor
Adekvata handlingar, till exempel bra ritningar över kyrkobyggnaden, krävs för upphandling av entreprenader och även för ansökan om bidrag. I många av stiftets kyrkor saknas dessa eller är av undermålig kvalitet. Detta projekt gav en samlad bild av dagsläget. Stiftet kan samordna nästa fas i arbetet med att ta fram ritningar i samarbete med församlingar och samfälligheter.

HÄRNÖSANDS STIFT

Dolda utrymmen

Projektet gick ut på att söka efter fuktrelaterade skador i till exempel grunder och torn, det vill säga utrymmen som ofta är mycket svåra eller omöjliga att besiktiga okulärt. Ett exempel kan vara träbjälklag i tornen, som förankras och döljs i murverk. Projektet har lett till att skadebilden avsevärt har förbättrats och att kunskapen kring klimatrelaterad problematik i kyrkobyggnader har ökat.

LULEÅ STIFT

Statusbesiktningar av medeltida träskulpturer i Luleå stift

Samtliga medeltida träskulpturer i stiftet har dokumenterats av målerikonservator avseende skick och kvarvarande färgrester. Åtgärdsförslag har lämnats. Rapporten fungerar även som en helhetsinventering av medeltida träskulpturer i stiftet.

VISBY STIFT

Genomgång av textilier och dess förvaring (2011 års ram)

Lummelunda kyrka är en medeltida kyrka med mycket små förvaringsmöjligheter. Textilierna har under många år varit illa. Åtgärderna har inneburit ny skräddarsydd förvaring för textilierna med många små fiffiga lösningar och vissa lokala klimatförbättringar.

STOCKHOLMS STIFT

Orgelinventeringsprojektet

Syftet med projektet har bland annat varit att få en samlad bild av stiftets orgelbestånd samt lyfta fram och beskriva orglarna som en viktig del av det kyrkliga kulturarvet. Projektet avslutades under hösten 2012 med publicering av boken *Orgelliv – sju sekel i Stockholms stifts kyrkor*. Med boken följde också en CD-skiva med inspelningar av ett representativt urval av stiftets orglar från olika tidsepoker och med olika klangideal.

STRATEGISKT ARBETE UNDER 2012

Arbetet med kyrkoantikvarisk ersättning har nu pågått i drygt tio år. Under senare år har det skett en breddning och intensifiering av det generella kulturarvsarbetet på den nationella nivån. Det är därför naturligt att det framkommit behov av utveckling och förändring av de redskap som finns i form av villkor, system och metoder.

I denna rapport lyfter vi särskilt fram följande prioriterade insatser som genomförts av kyrkokansliet i eller efter samverkan med andra aktörer under 2012:

- Nya villkor och handbok för kyrkoantikvarisk ersättning
- Utveckling av metoder för kvalitetssäkring och effektbedömning
- Identifiering och förvaltning av kyrkliga kulturvärden
- Det nationella inventarieregistret SACER

NYA VILLKOR FÖR KYRKOANTIKVARISK ERSÄTTNING

Motivet till att villkoren för kyrkoantikvarisk ersättning har moderniserats är att de på ett tydligare sätt ska bidra till en långsiktigt hållbar förvaltning av det kyrkliga kulturarvet och därmed ge Svenska kyrkan bättre förutsättningar att uppfylla Kulturminneslagets krav i ett föränderligt samhälle. Mycket har hänt sedan millennieskiftet. Svenska kyrkan har många nya erfarenheter och förutsättningarna är annorlunda i jämförelse med hur det var innan relationsförändringen med staten.

Hållbarhetsperspektivet är viktigt i vården av det kyrkliga kulturarvet. Vi som lever idag måste hushålla med resurserna för att framtida generationer ska kunna uppleva ett minst lika rikt kulturarv som vi. I målskrivningen återges FN:s definition av hållbar utveckling, bestående av de tre dimensionerna social, ekologisk och ekonomisk hållbarhet. Ersättningen ska fördelas så att största möjliga nytta uppnås för de kulturvärden det kyrkliga kulturarvet omfattar. Det innebär bland annat en aktiv planering, goda kunskaper och noggrann uppföljning på Svenska kyrkans alla nivåer, men också ett effektivt och ansvarsfullt förvaltande av ekonomiska, ekologiska, personella, materiella och immateriella resurser. Till målskrivningen hör också att kyrkorna och dess kulturvärden ska vara öppna och tillgängliga för alla och att en förtroendefull samverkan mellan Svenska kyrkans och kulturmiljösektorns företrädare skapar förståelse och respekt för varandras roller och ansvar.

De ursprungliga villkoren för kyrkoantikvarisk ersättning, som nu har upphört att gälla, skrevs av Svenska kyrkan i samverkan med Riksantikvarieämbetet och länsstyrelserna till ersättningens första år. Den första versionen var en bilaga till ett beslut i kyrkofondens styrelse och gick under namnet ”Kyrkoantikvarisk ersättning. Villkor och allmänna råd”. Regelverket antogs för första gången av styrelsen 15 mars 2001 och ändrades senast 7 juni 2006.

Villkoren reglerar användningen av kyrkoantikvarisk ersättning till Svenska kyrkan enligt 4 kap 16§ lag om kulturminnen m.m. (KML) och Riksantikvarieämbetets föreskrifter (KRFS 2012:2). Ett viktigt syfte med villkoren är att skapa förutsättningar för att likartade bedömningar görs oavsett vilket stift som avses.

Under 2012 har villkoren för kyrkoantikvarisk ersättning omarbetats. Ett förslag till nya villkor skickades ut på remiss i januari till samtliga stift, länsstyrelser och Riksantikvarieämbetet. Bland de svarande fanns elva av tretton stift och nitton av 21 länsstyrelser samt Riksantikvarieämbetet. De nya villkoren antogs av kyrkostyrelsen 24 september 2012. Därefter har villkoren reviderats av kyrkostyrelsen 5 mars 2013, efter att ytterligare synpunkter inkommit från Riksantikvarieämbetet.

HANDBOK FÖR ARBETET MED KYRKOANTIKVARISK ERSÄTTNING

Parallellt med de nya villkoren har framtagandet av en handbok för arbetet med kyrkoantikvarisk ersättning pågått. Samtidigt med remitteringen av villkorsförslaget skickades också en första version av handboken ut. I handboken förs ytterligare resonemang om hur villkoren ska tolkas. Tanken med handboken är att den kontinuerligt kommer att revideras för att vara så aktuell som möjligt och därför kommer den främst att föreligga i digital form.

Tilläggen i de nya villkoren, förutom målskrivningen, rör huvudsakligen fyra områden – tillgänglighet, kunskapsutveckling, kulturhistoriskt motiverade kostnader och frågor som gäller begravningsplatser och kyrkotomter. För att kommande generatio-

ner ska kunna få möjlighet att tolka sitt kulturarv krävs att det tillgängliggörs genom fysiska förbättringar och genom information, helst i bred samverkan mellan olika intressenter. Villkoren stödjer att ny kunskap tas fram för att öka effektiviteten i användningen av ersättningen, liksom att denna kunskap kommuniceras för att den ska komma till nytta i den dagliga förvaltningen av det kyrkliga kulturarvet. Kulturhistoriskt motiverade kostnader har inte definierats mer precist då utgångspunkten är att varje ansökan ska bedömas av respektive stift ur ett helhetsperspektiv utifrån åtgärdens kulturarvsnytta. Begreppet kulturarvsansvar beskrivs närmare i handboken till villkoren som är under utarbetande. Ansvaret kan till exempel definieras utifrån antalet skyddade kyrkor, respektive totalytan av dessa kyrkor, i förhållande till antalet tillhöriga i församlingen eller annan enhet. Sannolikt behöver fler och mer detaljerade kriterier utarbetas.

Villkoren specificerar vilka typer av åtgärder som kan komma ifråga för ersättning. I handboken kommer också riktvärden för ersättningsnivåer till åtgärder att finnas, ett arbete som planeras vara klart under 2013. På begravningsplatser och kyrkotomter lyfts det gröna kulturarvet och värdefulla gravanordningar fram, områden som inte varit aktuella för ersättning i så stor omfattning tidigare. Här är gränsdragningen till det som bekostas av begravningsavgiften viktig.

UTVECKLING AV METODER FÖR KVALITETSSÄKRING OCH EFFEKTBEDÖMNING

Under 2012 genomfördes ett projekt om förbättrad nationell kunskap och överblick över det kyrkliga kulturarvet samt utveckling av kvalitet och effektivitet i handläggningen av den kyrkoantikvariska ersättningen (bakgrunden till projektet beskrivs i redovisningen för 2011, s 21–22).

I projektets slutrapport lyfts flera utvecklingsområden fram vad gäller hanteringen av den kyrkoantikvariska ersättningen. Av dessa kan särskilt nämnas den nuvarande fördelningsmodellen, det befintliga projekthanteringssystemet i arbetet med ersättningen samt kontrollfunktion av hanteringen av ersättningen på nationell nivå.

I slutrapporten föreslås en ny modell och process för fördelning av kyrkoantikvarisk ersättning. I korthet bygger denna på att stiftet tilldelas ram efter ett antal objektiva kriterier/nyckeltal istället för efter ansökningar till kyrkostyrelsen. Vidare föreslås att ett nytt och modernt projekthanteringssystem utvecklas som systemstöd till den nya fördelningsmodellen. Slutligen lämnas förslag avseende förbättring av intern styrning och kontroll i hanteringen av kyrkoantikvarisk ersättning (en utförligare redogörelse för projektets förslag återfinns i rapporten till 2014 års kontrollstation).

Under 2013 påbörjas arbetet med att vidareutveckla intern styrning och kontroll inför beredningen av rambeslut 2014. Förstudier kommer att genomföras avseende kravspecifikationer för ny fördelningsmodell för kyrkoantikvarisk ersättning samt nytt projekthanteringssystem.

IDENTIFIERING OCH FÖRVALTNING AV KYRKLIGA KULTURVÄRDEN

Svenska kyrkan avser att förbättra användningen av kulturvärden som en potential inom den egna verksamheten i syfte att göra landets kyrkomiljöer levande, tillgängliga och välkommande. En stor del av Svenska kyrkans medlemmar har kyrkorna som ett av de bärande argumenten för sitt medlemskap. Under 2013 tas en handledning för identifiering och förvaltning av kyrkliga kulturvärden fram. Den är riktad till alla som förvaltar och på olika vis brukar kyrkorna, inte bara till dem som tillhör Svenska kyrkan utan också till alla andra som är intresserade av det kyrkliga kulturarvet. Svenska kyrkan hoppas på ett ökat engagemang för förvaltningen av de kyrkliga kulturvärdena och användning av de kulturhistoriska bedömningarna. Kyrkorna är resurser både för samhället som helhet och för Svenska kyrkan i synnerhet.

Kyrkoantikvarisk ersättning handläggs av stiftens utifrån villkoren som Svenska kyrkan skrivit efter samråd med kulturmiljösektorns aktörer. Villkoren är framtagna utifrån det avtal staten och kyrkan tecknade för drygt tolv år sedan och de erfarenheter som gjorts sedan dess. Idag sker bedömningarna av kyrkliga kulturvärden av enskilda antikvariska experter bland annat i samband med handläggningen av kyrkoantikvariska ärenden. Tanken är att handledningen ska uppmuntra Svenska kyrkan att förvalta kulturarvet utifrån en medveten strategi baserad på kulturvärden. Varje kyrkoråd, stiftsstyrelse eller kyrkostyrelsen kan på så sätt bidra till att forma kulturarvets och även verksamhetens framtid. Samverkan mellan stat och kyrka är väsentlig i arbetet att identifiera, prioritera och förvalta kulturvärden som resurser för Svenska kyrkan och hela samhället.

I värderingsprocessen är det viktigt att människan står i centrum tillsammans med miljöer, byggnader och inventarier. Därför ska tillgängliga fakta analyseras och kulturvärden beskrivas och bedömas. I värderingsprocessen ska allmänheten göras delaktig som ett led i strävan att öka intresset för de kyrkliga miljöerna.

Handledningen är indelad i tre delar. I första delen beskrivs några av de förutsättningar församlingen eller stiftet har att ta hänsyn till i sitt arbete med kulturarvet. I andra delen beskrivs processen att identifiera kyrkomiljöns kulturvärden bestående av både materiella och immateriella värden och att prioritera de värden som bedöms mest relevanta vid tillfället. Tredje delen berör hur Svenska kyrkan kan implementera kulturarvet i sin förvaltning. Materialet ska kunna ändras, nya kunskaper kommer att bidra till att vi i framtiden omvärderar det vi tycker är viktigt idag. Varje generation ska kunna tolka sitt eget kulturarv.

DET NATIONELLA INVENTARIEREGISTRET SACER

Under 2012 har det nationella inventarieregistret för kulturhistoriskt värdefulla inventarier, SACER, produktionsfritt och implementerats i församlingar och stift, som kostnadsfritt får tillgång till registret. I april 2013 har 364 ekonomiska enheter inom Svenska kyrkan börjat använda systemet.

Inventarieregistret är en vidareutveckling av Västerås stifts inventarieregister Sacer och har skräddarsytt för registrering av kyrkliga föremål efter församlingarnas behov och efter krav som ställs enligt 4 kapitlet Kulturminneslagen. SACER ska fungera som stöd till församlingar att föra inventarieförteckningar och följa upp åtgärder och noteringar från inventeringar. Registret kan även användas som redskap i stiftens visitationer och rådgivning samt i länsstyrelsernas tillsyn.

SAMRÅD OCH SAMVERKAN

En följd av relationsförändringen mellan Svenska kyrkan och staten år 2000 och de överenskommelser som gjordes vid detta tillfälle är stärkta former för samverkan. Förutom de formella sammanhangen, de regionala och den centrala samrådsgruppen och de samråd som sker i samband med den årliga fördelningen av kyrkoantikvarisk ersättning, har med tiden många andra former för samverkan utvecklats, såväl regionalt som nationellt. Under senare år har en internationell samverkan byggts upp, framförallt genom att stödja och aktivt delta i uppbyggandet av nätverket och organisationen Future for Religious Heritage.

NATIONELL SAMVERKAN

Centrala samrådsgruppen och de regionala samrådsgrupperna är viktiga forum för kulturmiljösektorns och Svenska kyrkans kunskaps- och erfarenhetsutbyte i frågor om det kyrkliga kulturarvet och dess värden. Samrådsgruppen ska bredda diskussionen kring det kyrkliga kulturarvet, främja kunskapsuppbyggnad och kompetensutveckling, sprida information samt verka för samförståndslösningar kring principiellt viktiga frågor. Gruppernas inriktning och arbete framgår av avtalet mellan staten och Svenska kyrkan från år 2000.

Centrala samrådsgruppen och den kyrkliga kulturarvskonferensen

Den centrala samrådsgruppen består av representanter från Riksantikvarieämbetet, Svenska kyrkan på nationella nivå och Svenska kyrkans arbetsgivarorganisation. Förutom uppdraget som framgår ovan ska den ”på ett aktivt sätt stötta de regionala samrådsgrupperna i deras arbete, dvs. vara moderator och koordinator för dessa gruppers arbete”.

Centrala samrådsgruppen har under 2012 sammanträtt vid fyra tillfällen. En viktig fråga som tagits upp är var arbetet med kontrollstationen för kyrkoantikvarisk ersättning 2014. Andra större frågor som behandlats är Svenska kyrkans strukturutredning, den statliga satsningen Kulturarvslyftet, Svenska kyrkans utvärdering av systemet för kyrkoantikvarisk ersättning samt Riksantikvarieämbetets föreskrifter om kyrkliga kulturminnen som beslutades under året.

En viktig uppgift för centrala samrådsgruppen är att arrangera den årliga nationella kulturarvskonferensen med de regionala

samrådsgrupperna som främsta målgrupp. Temat för 2012 års konferens var Professionell förvaltning – Ideellt arbete. Den ägde rum i Loka Brunn i samverkan med Västerås stift med exkursioner till flera av stiftets kyrkor i Bergslagen. Under konferensen talade bland annat kulturminister Lena Adelsohn Liljeroth och Hembygdsförbundets generalsekreterare Jan Nordwall. Internationell gäst var arkitekt Sara Crofts från den brittiska organisationen Society for Protection of Ancient Buildings (SPAB) och ledare för projektet *Faith in Maintenance*.

År 2013 är Karlstads stift, som det sista av tretton stift under åren 2001–2013, värd för den årliga konferensen. Efter att denna genomförts kan det inför en ny omgång finnas anledning att se över såväl inriktning som former och tidsintervall för centrala samrådsgruppens konferens.

Nationellt samråd om kyrkoantikvarisk ersättning

Svenska kyrkans nationella nivå arrangerar årliga samråd med stiftet och företrädare för länsstyrelser, läns museer och Riksantikvarieämbetet. Samråden syftar till att informera om aktuella frågor och pågående arbeten, bidra till erfarenhetsutbyten genom bland annat föredrag och att följa upp och diskutera principiella frågor om kyrkoantikvarisk ersättning. Under 2012 har bland annat frågor i samband med översynen av villkor för kyrkoantikvarisk ersättning aktualiserats och för stiftshandläggarna hölls under våren en workshop om Svenska kyrkans strukturutredning. Höstens samråd med kulturmiljösektorn skedde delvis på plats i Långtora kyrka och församlingshem i Lagunda församling väster om Uppsala. Temat var Förvaltning och bruk av kulturvården i ett samhälle och kyrka i snabb förändring.

REGIONAL SAMVERKAN

De regionala samrådsgrupperna

I varje stift finns en regional samrådsgrupp vilken består av personer med olika kompetenser och ansvarsområden inom Svenska kyrkans stift och församlingar samt personer från kulturmiljösektorn på regional nivå. Genom löpande kontakter och regelbundna möten har de regionala samrådsgrupperna blivit väletablerade forum för erfarenhetsutbyte och regional kunskapsuppbyggnad kring det kyrkliga kulturarvet. Utbyte mellan de regionala samrådsgrupperna sker genom bland annat gemensamma studieresor och fördjupningar i särskilda frågor. Ett exempel på detta är den regionala samrådsgruppen i Stockholms stift som arrangerade en konferens på temat orglar i Stockholms stift. Seminariet hade sin utgångspunkt i den nyligen genomförda inventeringen av stiftets kyrkoorglar vilken bland annat resulterat i boken *Orgelliv. Sju sekel i Stockholms stifts kyrkor*. Målgruppen för seminariet var anställda och förtroendevalda inom Stockholms stift, antikvarier samt externa förvaltare och konsulter som arbetar med vård- och underhåll av kyrkoorglar (se även sidan 17).

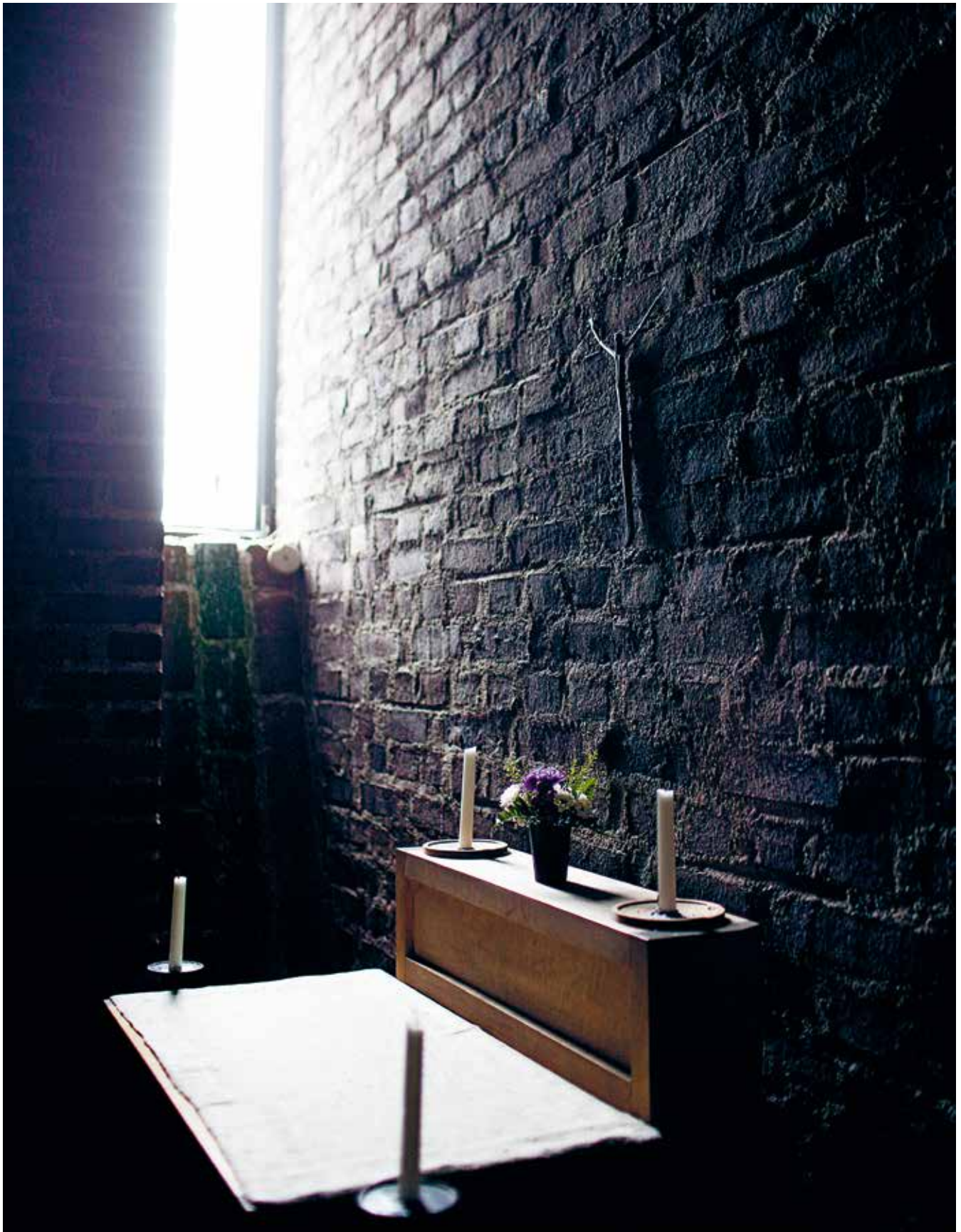
INTERNATIONELL SAMVERKAN

Internationell utblick och erfarenhetsutbyte är ett viktigt inslag i Svenska kyrkans kulturarvsarbete. Arbetet sker i samverkan med flera internationella organisationer.

Svenska kyrkan har under flera år varit engagerad i den europeiska organisationen och nätverket Future for Religious Heritage (FRH). Engagemanget sker genom aktivt medlemskap i organisationens nätverksgrupp, deltagande i arbetsgrupper och konferenser samt visst ekonomiskt stöd. FRH har ett sekretariat med en heltidsanställd koordinator, som under året flyttade sitt kontor från London till Bryssel. Under 2012 ägde organisationens andra internationella konferens rum i Venedig 14–17 november under namnet Extended Use of Religious Buildings. Svenska kyrkan hade två delegater på plats och bidrog dessutom med föredraget *Old Churches – New Values. Use and Management of Swedish Churches in a Changing Society*. Nästa internationella konferens äger rum 4–5 november 2013 i Utrecht, Nederländerna. Svenska kyrkan har även deltagit i den arbetsgrupp som tagit fram ansökan till Europeiska kommissionens program för livslångt lärande, Leonardo da Vinci partnerskap, för projektet *ALTERHeritage, Adapting Learning Tools for Europe's Religious Heritage*. Medverkande förutom FRH är bland annat Raymond Lemaire International Centre for Conservation vid Universitet i Leuven, Museum Catharijneconvent i Utrecht och Institutionen för kulturvård vid Göteborgs universitet. Ansökan lämnades in i februari 2013.

En samverkan sker även med ICOMOS, International Council of Monuments and Sites, genom medarbetarens engagemang i styrelsen för ICOMOS Sweden, deltagande i arbetsgrupper och konferenser. Under året ordnades bland annat seminariet Vården och bruk tillsammans med ICOMOS Sweden och Göteborgs universitet. Svenska kyrkan deltog även i den internationella konferensen Heritage Under Pressure i Baku, Azerbajdzjan, anordnad av två av ICOMOS internationella vetenskapliga kommittéer.

Under 2012 fortsatte planeringen av den nordiska kyrkobyggnadskonferensen med temat Kyrkorummet och miljön, som kommer att ske i Helsingfors 29 augusti till 1 september 2013. Svenska kyrkan deltar i arbetsgruppen för konferensen tillsammans med kyrkorna i Finland, Danmark och Norge.



Förändringar i Svenska kyrkans KYRKOBYGGNADS- BESTÅND 2000–2012

1. SAMMANSTÄLLNING AV SVENSKA KYRKANS KYRKOBYGGNADSBESTÅND 2012

Stift	Totalt antal skyddade kyrkor	Därav totalt antal skyddade enligt beslut RAÅ	Därav skyddade efter 2000-01-01	Skyddade kyrkor tagna ur bruk efter 2000-01-01	Totalt antal ej skyddade kyrkor	Varav nybyggda efter 2000-01-01	Ej skyddade kyrkor tagna ur bruk efter 2000-01-01	Summa kyrkor
01 Uppsala	258	8	3	2	37	1	4	295
02 Linköping	232	4	1	1	26	1	1	258
03 Skara	377	4	3	2	33	1	2	410
04 Strängnäs	172	9	2	1	26	3	2	198
05 Västerås	161	6	0	1	14	1	5	175
06 Växjö	289	7	5	0	41	1	0	330
07 Lund	478	13	3	6	35	0	1	513
08 Göteborg	313	8	0	4	54	4	4	367
09 Karlstad	154	9	5	1	17	0	0	171
10 Härnösand	181	8	4	4	33	0	10	214
11 Luleå	130	22	4	1	69	0	10	199
12 Visby	97	1	0	0	2	0	0	99
13 Stockholm	111	16	5	0	41	7	7	152
Summa	2953	115	35	23	428	19	46	3381

2. KYRKOR SOM OMFATTAS AV TILLSTÅNDSPLIKT ENLIGT KULTURMINNESLAGEN 4 KAP. 4§ GENOM SÄRSKILT BESLUT AV RIKSANTIKVARIÄMBETET EFTER DEN 2000-01-01.

Namn	Församling	Stift	Byggår	Ägarkategori	Beslutsdatum	Ägd av Svenska kyrkan 1/1 2000
Mariakyrkan i Huddinge	Trångsund-Skogås	Stockholm	1987	Svenska kyrkan	2001-05-29	Ja
Resarö kapell	Vaxholm	Stockholm	1968	Svenska kyrkan	2001-05-29	Ja
Råsunda kyrka	Solna	Stockholm	1966	Svenska kyrkan	2001-05-29	Ja
Tibble kyrka	Täby	Stockholm	1971	Svenska kyrkan	2001-05-29	Ja
Vantörs kyrka	Vantör	Stockholm	1959	Svenska kyrkan	2001-05-29	Ja
Friggeråkers kyrka	Mösseberg	Skara	1955	Svenska kyrkan	2001-06-15	Ja
Lextorpskyrkan	Lextorp	Skara	1971	Svenska kyrkan	2001-06-15	Ja
S:t Johannes kyrka i Våmb	Våmb	Skara	1987	Svenska kyrkan	2001-06-15	Ja
Björneborgs kyrka	Visnum	Karlstad	1956	Svenska kyrkan	2001-10-22	Ja
Siris kapell	Fryksände	Karlstad	1950	Svenska kyrkan	2001-10-22	Ja
Säffle kyrka	Säffle	Karlstad	1965	Svenska kyrkan	2001-10-22	Ja
Västerstrandskyrkan	Västerstrand	Karlstad	1977	Svenska kyrkan	2001-10-22	Ja
Åmotfors kyrka	Eda	Karlstad	1961	Svenska kyrkan	2001-10-22	Ja
Lerbergets kyrka	Väsby	Lund	1982	Kyrklig stiftelse etc. för kyrkligt ändamål	2002-06-07	Nej
S:t Mikael kyrka i Malmö	Kulladal	Lund	1978	Svenska kyrkan	2002-06-07	Ja
S:t Nicolai kapell i Malmö (Sjömanskyrkan)	Malmö S:t Petri	Lund	1969	Svenska kyrkan	2002-06-07	Ja
Adolfsbergs kyrka	Adolfsberg	Strängnäs	1970	Svenska kyrkan	2002-06-07	Ja
Franciscus kapell i Nyköping	Nyköpings Alla Helgona	Strängnäs	1972	Svenska kyrkan	2002-06-07	Ja
Charlottenborgskyrkan	Motala	Uppsala	1988	Svenska kyrkan	2002-06-07	Ja
Boda förs kyrka	Norra Sandsjö	Växjö	1940	Svenska kyrkan	2002-06-07	Ja
Lammhults kyrka	Aneboda-Asa-Berg	Växjö	1964	Svenska kyrkan	2002-06-07	Ja
Mariakyrkan i Växjö	Växjö Maria	Växjö	1977	Svenska kyrkan	2002-06-07	Ja
Birgittakyrkan i Sundsvall	Skön	Härnösand	1972	Svenska kyrkan	2002-12-10	Ja
Rönnöfors kyrka	Offerdal	Härnösand	1953	Svenska kyrkan	2002-12-10	Ja
Åsarne nya kyrka	Åsarne	Härnösand	1966	Svenska kyrkan	2002-12-10	Ja
Avasjö kapell	Dorotea-Risbäck	Luleå	1950	Kyrklig stiftelse etc. för kyrkligt ändamål	2002-12-10	Nej
Kaitumkapellet	Gällivare	Luleå	1964	Svenska kyrkan	2002-12-10	Ja
Soutjärvi kyrka	Gällivare	Luleå	1963	Svenska kyrkan	2002-12-10	Ja
Staloluokta kyrkkåta	Jokkmokk	Luleå	1971	Svenska kyrkan	2002-12-10	Ja
Björksåtra kyrka	Sandviken	Uppsala	1975	Svenska kyrkan	2002-12-10	Ja
Mariakyrkan i Gävle	Gävle Maria	Uppsala	1971	Svenska kyrkan	2002-12-10	Ja
Storviks kyrka	Ovansjö	Uppsala	1960	Svenska kyrkan	2002-12-10	Ja
Råslätts kyrka	Jönköpings Kristina-Ljungarum	Växjö	1974	Svenska kyrkan	2002-12-10	Ja
Marielundskyrkan	Östersund	Härnösand	1969	Svenska kyrkan	2003-02-17	Ja
Mariakyrkan i Värnamo	Värnamo	Växjö	1977	Svenska kyrkan	2003-02-17	Ja

3. NYBYGGDA KYRKOR OCH KYRKOR INVIGDA EFTER 2000-01-01, ÄGDA AV SVENSKA KYRKAN

Namn	Församling	Stift	Byggår	Skydd KML	Anmärkning
Kummelby kyrka	Sollentuna	Stockholm	2000	Nej	Distriktskyrka
Furulundskyrkan	Partille	Göteborg	2001	Nej	Svenska kyrkan äger fastigheten, men samarbetar med EFS
Mariakyrkan i Ljungby	Ljungby Maria	Växjö	2001	Nej	Församlingskyrka
Skaga kapell	Undenäs	Skara	2001	Nej	Nybyggd stavkyrka som ersatte en äldre
Viskans kapell	Kinnarumma	Göteborg	2001	Nej	Sammanbyggt med församlingshem
Sjöstads kapellet	Sofia	Stockholm	2002	Nej	Stadsdelskyrka
Ljusets kyrka i Hallunda	Botkyrka	Stockholm	2004	Nej	Församlingskyrka
Sollyckans kyrka	Varberg	Göteborg	2005	Nej	Stadsdelskyrka
Viksjo nya kyrka	Järfälla	Stockholm	2005	Nej	Ersatte Viksjo kyrka byggd 1971
Vårfrukyrkan i Brännkyrka	Brännkyrka	Stockholm	2005	Nej	Kyrkorummet är en tillbyggnad till äldre kyrkobyggnad och ersätter Fruängens kyrka, som tagits ur bruk
Ärla församlingshem med kyrkorum	Stenkvista-Ärla	Strängnäs	2006	Nej	Kyrkorum i församlingshem
Kristinelunds kapell och församlingshem	Husby-Rekarne	Strängnäs	2007	Nej	Kapell med församlingshem
Önsta Gryta Kyrka	Önsta	Västerås	2007	Nej	Ersatte Önsta kyrka byggd 1981
Solliden nya kapell	Örebro Olaus Petri	Strängnäs	2008	Nej	Ersatte Sollidens kapell
S:ta Maria kapell	Alsike	Uppsala	2009	Nej	Distriktskyrka
Turebergskyrkan	Sollentuna	Stockholm	2010	Nej	Distriktskyrka
Årsta kyrka	Enskede-Årsta	Stockholm	2011	Nej	Distriktskyrka
S:t Martin kyrka	Åkerbo	Linköping	2012	Nej	
Öjersjökyrkan	Partille	Göteborg	2002	Nej	Tidigare ägare Saronkyrkan, invigd för gudtjänst enl Sv Ky 2012

4. KYRKOR SOM OMFATTAS AV TILLSTÅNDSPLIKT ENLIGT KULTURMINNESLAGEN 4 KAP. 4§ OCH SOM TAGITS UR BRUK EFTER 2000-01-01

Kyrka	Församling	Stift	Byggår	Tagen ur bruk	Ägarbyte år	Skydd KML	Kommentar
Odarslövs kyrka	Torn	Lund	1100	2002		Ja	Ägs av Svenska kyrkan, försäljning diskuteras
Allhelgonakyrkan på Ven	Landskrona	Lund	1898	2003	2003	Ja	Ägs av Statens fastighetsverk för Tycho Brahe-museet
Istrums kapell	Eggby-Öglunda	Skara	1927	2003	2003	Ja	Såld till bostadsändamål
Kyrketorps kapell	Töreboda	Skara	1931	2003	2004	Ja	Sålt till bostadsändamål, fritidshus och ateljé
Sörgårdens kapell	Stigsjö	Härnösand	1883	2005	2005	Ja	Sålt till privatperson
Örja kyrka	Landskrona	Lund	1838	2004	2012	Ja	Ägs av privatperson
Stugsunds kyrka	Söderhamn	Uppsala	1925	2005	2005	Ja	Såld till bostad och verksamhet
Mjälhults kapell	Torup	Göteborg	1923	2006	2008	Ja	Sålt till bostadsändamål
Maglarps nya kyrka	Hammarlöv	Lund	1908	2006		Skydd hävt	Riven 2007
Viskafors kyrka	Kinnarumma	Göteborg	1918	2007	2007	Ja	Såld till privatperson för restaurang- och konferensändamål
Nacksta kyrka	Sundsvalls Gustav Adolf	Härnösand	1969	2007	2007	Ja	Såld till S:t Olofs Katolska församling.
Granbergsdals kapell	Karlskoga	Karlstad	1915	2007	2007	Ja	Sålt till privatpersoner
Jenny kapell	Västervik	Linköping	1933	2007	2007	Ja	Sålt till Västerviks katolska församling
Graninge kyrka	Graninge	Härnösand	1759	2010	2010	Ja	
Dalmarks kapell	Hammar	Strängnäs	1928	2007	2007	Ja	Ny ägare Sörbygddeföreningen
Mikaelskyrkan i Uppsala	Uppsala domkyrko	Uppsala	1892	2008	2008	Ja	Ny ägare EFS
Idkerbergets kapell	Stora Tuna	Västerås	1904	2010	2011	Ja	Sålt till privatperson
Jävre kyrka	Hortlax	Luleå	1922	2010		Ja	Försäljning planeras
Caroli kyrka	Malmö S:t Petri	Lund	1880	2010	2010	Ja	Såld till affärsföretag
Näsby kyrka	Kristianstads Heliga Trefaldighet	Lund	1937	2010		Ja	Ägs av Svenska kyrkan, men avskraliserad för att bli ceremonihall
Munkedals kapell	Foss	Göteborg	1939	2011	2011	Ja	Privatperson för kulturändamål
Bergeforsens kapell	Timrå	Härnösand	1930		2008	Ja	Församlingen har sålt kapellet, men hyr det
Norrmannebo kapell	Romelanda	Göteborg	1918-1919	2012	2012	Ja	Sålt till privatperson för bostadsändamål

5. KYRKOR SOM INTE OMFATTAS AV TILLSTÅNDSPLIKT OCH SOM TAGITS UR BRUK EFTER 2000-01-01

Kyrka	Församling	Stift	Byggår	Tagen ur bruk år	Ågarbyte år	Nuvarande ägare	Ägd av Svenska kyrkan 2000-01-01	Kommentar
Vinlidens kyrka	Lycksele	Luleå	1959	1996	2005	Annan	Ja	
Edsåsens kapell	Undersvik	Härnösand	Ej uppgift	2002	2005	Enskild ägare	Ja	Sålt till privatperson
S:t Eskils kapell i Helsingborg	Helsingborgs Gustav Adolf	Lund	1970	2003	2004	Enskild ägare	Ja	Sålt till privatperson
S:t Olofs kyrka i Uppsala	Heliga Trefaldighet	Uppsala	1980	2003	2005		Ja	Såld till bostadsbolag, senarer riven
Hällneborgs kapell	Oviken-Myssjö	Härnösand	1964	2004	2004	Ideell förening, stiftelse	Ja	Kapellet sålt 2004 till byaförening
Söråkers kapell	Hässjö	Härnösand	1971	2004	2004	Företag	Ja	Sålt, ingår i Söråkers konferensanläggning
Brodbo kapell	Sala	Västerås	1890	2005	2005	Enskild ägare	Ja	Kapellet byggdes på 1890-talet av Missionskyrkan, överläts år 1975 till Svenska kyrkan.
Fruängens kyrka	Brännkyrka	Stockholm	1963	2005		Svenska kyrkan	Ej uppgift	Tagen ur bruk i samband med att Vårfrukyrkan invigdes
Viksjö kyrka	Järfälla	Stockholm	1971	2005			Ja	Riven 2005
Krångede kyrksal	Ragunda	Härnösand		2006	2006	Enskild ägare	Ej uppgift	Såld till privatperson
Mariakyrkan	Danderyd	Stockholm	1959	2006	2006	Annan	Ja	
Riddarhyttans kyrksal	Skinnskatteberg med Hed och Gunnilbo	Västerås	1942	2006	2007	Annan	Ja	Såld
Svanavattnets kapell	Dorotea-Risbäck	Luleå		2006	2006	Enskild ägare	Ej uppgift	Sålt
Vallviks kyrka	Söderala	Uppsala	1955	2006	2006	Enskild ägare	Ja	Såld till privatperson 2006
Furubergskyrkan	Piteå	Luleå	1976	2007	2007	Annan	Ja	Fastigheten överläten till Munksunds EFS
Harrsjöhöjdens kapell	Dorotea-Risbäck	Luleå	1955	2007	2007	Enskild ägare	Ja	Sålt till privatperson
Hulta kyrka	Borås Gustav Adolf	Skara	1966	2007	2007	Annat trossamfund	Ja	Såld till Syrisk Ortodoxa församlingen i Borås.
Strömnäskyrkan	Piteå	Luleå	1983	2007	2007	Annat trossamfund	Ja	Ny ägare Pingstförsamlingen i Piteå
Vårfrukyrkan	Kortedala	Göteborg	1970	2007	2007	Annat trossamfund	Ja	Såld till Ortodoxa kyrka i Göteborg
Önsta kyrka	Önsta	Västerås	1983	2007	2007	Annan	Ja	Ersatt av ny kyrkobyggnad, Önsta Gryta kyrka
Fannakyrkan	Enköping	Uppsala	1960	2008	2008	Annat trossamfund	Ja	Såld till den kristna Assyriska församlingen i Enköping
Klockestrands kapell	Nora-Skog	Härnösand	1940	2008	2008	Enskild ägare	Ja	Sålt till privatperson
Källeryds kapell	Hudene	Skara	1943	2008	2008	Ideell förening, stiftelse	Ja	Gåva till Källeryds fritids- och samhällsförening
Sollidens gamla kapell	Örebro Olaus Petri	Strängnäs	1971	2008		Svenska kyrkan	Ja	Byggnaden ombyggd.
Taborsbergskyrkan	Kolmårdens	Linköping	1981	2008	2008	Kommun	Ja	Såld till Norrköpings kommun, ombyggd till förskola
Rudboda kyrka	Lidingö	Stockholm	1972	2009		Svenska kyrkan	Ja	Försäljning planeras
S:t Örjans kapell	Falu Kristine	Västerås	1962	2009	2009	Annat trossamfund	Ja	Sålt till Fristaden
S:ta Anna kyrka	Linde bergslag	Västerås	1972	2009	2011	Enskild ägare	Ja	Såld till Sankta Annas Bränneri AB i Stråssa
Årsta kyrksal	Enskede-Årsta	Stockholm	1969	2010		Svenska kyrkan	Ja	Tagen ur bruk till förmån för Årsta kyrka
Hammarkullens kyrka	Angered	Göteborg	1972	2011	2011	Annat trossamfund	Ja	Ny ägare Muslimsk förskola
Brunnsbergs kyrka	Varberg	Göteborg	1974	2011	2011	Annat trossamfund	Ja	Ny ägare S:ta Maria katolska församling
Pater Nosterkyrkan	Göteborgs Masthugg	Göteborg	1973	2011	2011	Kommun	Nej	Ny ägare Göteborgs kommun, används som kommunal förskola
Mosjöns kapell	Grundsunda	Härnösand	1981	2011		Svenska kyrkan	Ja	Försäljning planeras
Näsby kyrka	Nederkalix	Luleå	1973	2011		Svenska kyrkan	Ja	Försäljning eller uthyrning diskuteras
Mikelsgården i Strängnäs	Strängnäs domkyrkoförsamling med Aspö	Strängnäs	1972	2011		Svenska kyrkan	Ja	Lokalerna används för bland annat ungdomsverksamhet
Sangis kyrka	Nederkalix	Luleå	1959	2011	2011	Ideell förening, stiftelse	Ja	Ny ägare är Sangis kyrkliga förening, men brukas av församlingen.
Ljungakyrkan	Torp	Härnösand	1957	2009	2011	Enskild ägare	Ja	
Jädraås kyrka	Ockelbo	Uppsala	1940	2012		Svenskakyrkan	Ja	Försäljning planeras

▶ Ängekyrkan	Härnösands domkyrkoförsamling	Härnösand	1972	2012	2012	Annat trossamfund	Ja	Ny ägare Missionskyrkan
Skede kapell	Grundsunda	Härnösand	1936	2012	2012	Enskild ägare	Ja	
Studsvikens kapell	Björna	Härnösand	1947	2012	2012	Ideell förening	Ja	Ägs av campingförening, byggnaden ska flyttas
Skalmodals kapell	Tärna	Luleå	1967	2012	2013	Ideell förening	Ja	Ägs av föreningen Skalmodals vänner, kommer att användas bland annat till biolokal.
Vänjaurbäcks kapell	Lycksele	Luleå	1946	2012	2013	Enskild ägare	Ja	Sålt till privatperson 2013 till bostadsändamål
Kristinebergs kyrka	Lycksele	Luleå	1959	2012	2013, Riven		Ja	
Sätrakyrkan	Skärholmens församling	Stockholm	1966		2012	Annat trossamfund	Ja	Ägs av Katolska kyrkan, församlingen hyr kyrkan en dag i veckan. Kyrkan är såld men ej avlyst/ tagen ur bruk
Akalla kyrka	Spånga Kista församling	Stockholm	1976	2009	Ej uppgift	Kyrklig stiftelse	Ja	

Fördelning och förbrukning av KYRKOANTIKVARISK ERSÄTTNING 2002–2012

6. KYRKOANTIKVARISK ERSÄTTNING, ANSLAG OCH FÖRBRUKADE MEDEL TILL OCH MED 2012

Stift	Förbrukning ramår 2002–2012 kr enl. bokslut	Kvm skyddad kyrka	KAE kr/kvm skyddad kyrka
1 Uppsala	244 614 548	109 309	2 238
2 Linköping	274 367 142	118 554	2 314
3 Skara	264 873 023	111 240	2 381
4 Strängnäs	193 159 877	73 456	2 630
5 Västerås	216 479 650	87 563	2 472
6 Växjö	278 558 002	137 526	2 025
7 Lund	233 966 395	183 450	1 275
8 Göteborg	337 162 863	142 255	2 370
9 Karlstad	116 034 782	68 609	1 691
10 Härnösand	121 052 807	75 474	1 604
11 Luleå	63 059 040	53 914	1 170
12 Visby	238 334 743	31 259	7 625
13 Stockholm	135 150 550	60 673	2 228
Nationell nivå	36 591 141	0	-
Summa utbetalningar	2 753 404 563	1 253 282	2 197
Anslag från staten	3 280 000 000	1 253 282	2 617
Ej förbrukat av anslag	526 595 437		420

Kyrkoantikvarisk ersättning, förbrukade medel 2002–2012. Fördelning på stift och kvm skyddad kyrka (kronor).

7. FÖRBRUKNING AV KYRKOANTIKVARISK ERSÄTTNING, PER STIFT, 2002–2012, MNKR

Stift	2002	2003	2004	2005	2006	2007	2008	2009	2010	2011	2012	2002–2012
Anslag från staten	50,0	100,0	150,0	200,0	235,0	305,0	395,0	465,0	460,0	460,0	460,0	3 280,0
Uppsala	0,2	3,4	8,8	16,7	18,1	22,3	19,2	29,6	35,9	58,3	32,0	244,6
Linköping	0,0	7,5	12,1	33,1	21,5	22,2	24,1	38,3	32,8	51,7	31,2	274,4
Skara	1,5	4,4	14,0	26,3	21,9	20,6	35,8	25,4	31,6	41,1	42,4	264,9
Strängnäs	0,2	4,4	5,4	17,7	12,5	20,3	16,0	21,1	25,8	29,9	39,9	193,2
Västerås	0,0	5,4	9,5	20,1	16,4	18,6	32,6	36,0	22,8	27,3	27,9	216,5
Växjö	1,7	3,0	9,9	21,4	14,4	39,6	31,4	43,9	33,8	31,5	47,9	278,6
Lund	1,2	8,3	12,0	38,3	22,6	21,2	15,8	15,2	21,3	33,7	44,5	234,0
Göteborg	1,5	5,6	9,5	23,8	28,9	41,0	37,0	29,8	44,8	48,9	66,3	337,2
Karlstad	0,8	2,0	2,0	14,1	14,4	5,2	15,1	8,9	10,0	19,2	24,4	116,0
Härnösand	0,6	4,0	7,3	11,3	11,9	10,6	11,7	16,5	8,4	20,4	18,3	121,1
Luleå	1,6	6,7	4,0	7,5	8,7	2,1	5,2	7,3	3,3	7,1	9,5	63,1
Visby	2,1	7,5	11,7	17,2	22,7	24,5	23,7	20,0	27,4	47,9	33,6	238,3
Stockholm	2,4	5,9	3,2	21,7	18,6	5,9	9,1	10,5	23,6	9,0	25,3	135,2
Nationell nivå	2,2	0,8	2,3	1,7	1,6	2,6	4,7	5,0	3,0	5,5	7,1	36,6
Summa förbrukning	16,0	68,9	111,7	270,9	234,2	256,7	281,4	307,5	324,5	431,5	450,3	2 753,4
Återstår anslag från staten	34,0	31,1	38,3	-70,9	0,8	48,3	113,6	157,5	135,5	28,5	9,7	526,6
Ack. anslag från staten	50,0	150,0	300,0	500,0	735,0	1 040,0	1 435,0	1 900,0	2 360,0	2 820,0	3 280,0	
Ack. summa förbrukning	16,0	84,9	196,6	467,5	701,7	958,4	1 239,8	1 547,3	1 871,8	2 303,3	2 753,4	
Ack. förbrukning	32,0%	56,6%	65,5%	93,5%	95,5%	92,2%	86,4%	81,4%	79,3%	81,7%	84,0%	

Förbrukning av kyrkoantikvarisk ersättning 2002–2012 enligt bokslut i miljoner kronor.

8. FÖRBRUKNING KYRKOANTIKVARISK ERSÄTTNING 2002–2012 PER ÅTGÄRD, MNKR

Stift	Inventering, planering, information			Skadeförebyggande insatser		Antikvarisk medverkan	Totalt
	Vårdinsatser	Projektering, utredning					
Uppsala		20,2	147,2	5,8	71,2	0,2	244,6
Linköping		35,9	178,4	2,4	52,4	5,3	274,4
Skara		36,0	188,6	2,9	37,4	0,0	264,9
Strängnäs		22,4	127,8	5,0	38,0	0,0	193,2
Västerås		14,0	153,3	4,8	44,4	0,0	216,5
Växjö		52,6	184,7	11,6	29,7	0,0	278,6
Lunds		40,9	166,1	2,5	24,5	0,0	234,0
Göteborg		39,2	273,6	4,1	20,2	0,1	337,2
Karlstad		15,8	74,6	0,3	25,3	0,0	116,0
Härnösand		15,9	95,8	0,6	8,7	0,0	121,1
Luleå		13,5	46,9	1,0	1,7	0,0	63,1
Visby		17,5	199,3	1,3	20,2	0,0	238,3
Stockholm		17,9	110,4	1,7	5,1	0,2	135,2
Nationell nivå							36,6
Totalt		341,7	1 946,7	44,1	378,8	5,7	2 753,4
Åtgärdens andel av KAE		13%	72%	2%	14%	0%	

Förbrukning av kyrkoantikvarisk ersättning 2002–2012 per åtgärd och stift enligt bokslut i miljoner kronor.

9. ERSÄTTNINGENS KOSTNADSTÄCKNING 2002–2012 PER ÅTGÄRD, PROCENT

Stift	Inventering, planering, information	Vårdinsatser	Projektering, utredning	Skadeförebyggande insatser	Antikvarisk medverkan	Totalt
Uppsala	64%	47%	42%	50%	45%	49%
Linköping	70%	64%	78%	74%	82%	67%
Skara	74%	40%	52%	69%	-	45%
Strängnäs	89%	56%	70%	79%	-	62%
Västerås	65%	58%	62%	44%	-	54%
Växjö	81%	50%	43%	57%	-	55%
Lund	74%	50%	68%	41%	-	52%
Göteborg	71%	39%	44%	44%	8%	41%
Karlstad	71%	42%	85%	56%	-	47%
Härnösand	81%	58%	57%	47%	-	60%
Luleå	78%	33%	45%	18%	-	37%
Visby	93%	59%	46%	100%	-	63%
Stockholm	67%	45%	61%	33%	41%	47%
Totalt	75%	48%	51%	55%	72%	52%

Utbetald kyrkoantikvarisk ersättning i procent av beräknad totalkostnad.

10. UTBETALD KYRKOANTIKVARISK ERSÄTTNING 2002–2012 PER OBJEKTSTYP, MNKR

Stift	Övergripande planering eller flera objekt	Begravningsplats	Kyrkliga inventarier	Kyrkobyggnad	Kyrkotomt	Totalt
Uppsala	20,5	14,9	5,5	203,4	0,3	244,6
Linköping	10,8	21,8	31,4	195,7	14,7	274,4
Skara	1,5	16,3	17,1	228,3	1,7	264,9
Strängnäs	3,1	20	14,4	152,1	3,6	193,2
Västerås	11,3	13,5	14,2	166,1	11,4	216,5
Växjö	23,4	11,7	32,3	211,0	0,2	278,6
Lund	0,9	3,1	5,8	223,8	0,4	234,0
Göteborg	19,7	17,3	24,9	272,5	2,8	337,2
Karlstad	2,1	6,4	5,0	102,1	0,4	116,0
Härnösand	5,6	4,9	3,4	100,9	6,3	121,1
Luleå	10,5	7,3	2,0	42	1,3	63,1
Visby	37,5	29,6	56,9	92,5	21,8	238,3
Stockholm	10,7	10,6	7,2	106,2	0,5	135,2
Totalt	157,6	177,4	220,1	2096,6	65,4	2717,1

Fördelning av kyrkoantikvarisk ersättning 2002–2012. Fördelningen på objektstyp i miljoner kronor. Utbetalning till 1 april 2013.

BILDGALLERI



Framsida
S:t Tomas kyrka i Vällingby
FOTO: ALEX & MARTIN/IKON



Sid 10
S:t Tomas kyrka i Vällingby
FOTO: ALEX & MARTIN/IKON



Sid 4
S:t Tomas kyrka i Vällingby
FOTO: ALEX & MARTIN/IKON



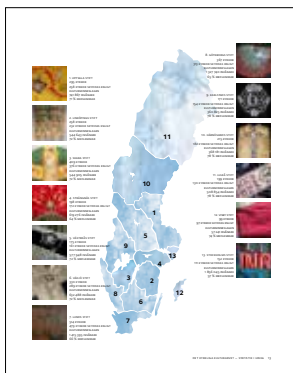
Sid 14
S:t Tomas kyrka i Vällingby
FOTO: ALEX & MARTIN/IKON



Sid 6
S:t Tomas kyrka i Vällingby
FOTO: ALEX & MARTIN/IKON



Sid 21
S:t Tomas kyrka i Vällingby
FOTO: ALEX & MARTIN/IKON



Sid 13

1. Altarbrun, Rimbo kyrka.
Foto: Gunnel Berggrén

2. Broderi, Västrums kyrka.
Foto: Eva Ringborg

3. Agda Österbergs mässhake, Skara domkyrka. Foto: Sara Strindevall

4. Biskop Tomas kåpa, Strängnäs domkyrka. Foto: Staffan Johansson

5. Knapp från mässhake, Säfsnäs kyrka.
Foto: Berit Lundqvist

6. Mässhake, Hultsjö kyrka.
Foto: Karin Falk-Dreier

7. Antependium, Norra Strö kyrka.
Foto: Heikki Ranta

8. Antependium, Tjärnö kyrka.

Foto: Studio Västsvensk Konservering

9. Antependium, komponerat av Anna-Lisa Odelqvist-Kruse, Skoghalls kyrka. Fotograf: Maria Linder

10. Mässhake, Resele församling.
Foto: Samir Husein, Murberget, Länsmuseet Västernorrland

11. Mässhake, Piteå stad.
Foto: Helena Nilsson, Piteå museum

12. Mässhake, Lummelunda kyrka.
Foto: Lotine

13. Altartavla, komponerad av Anna-Lisa Odelqvist-Kruse, Bergshamra kyrka.
Foto: Gunnel Berggrén

PRODUKTIONSFAKTA

TEXT: Kyrkokansliet

PRODUKTION OCH TRYCK: Ineko AB

Produkten finns som pdf på svenskakyrkan.se

Har du frågor kring produkten?

Kontakta Svenska kyrkans informationservice.

E-POST: info@svenskakyrkan.se

TEL 018-16 96 00

www.svenskakyrkan.se

ARTIKELNR: SKI262I

