

Kulturhistorisk karakterisering och bedömning

Huskvarna kyrkogård



*Hakarps socken i Jönköpings kommun
Jönköpings län, Växjö stift*

Kulturhistorisk karakterisering och bedömning

Huskvarna kyrkogård

*Hakarps socken i Jönköping kommun
Jönköpings län, Växjö stift*

Rapport, foto och ritningar: la Manbo
Grafisk design: Anna Stålhammar
Tryckning och distribution: Marita Axelsson

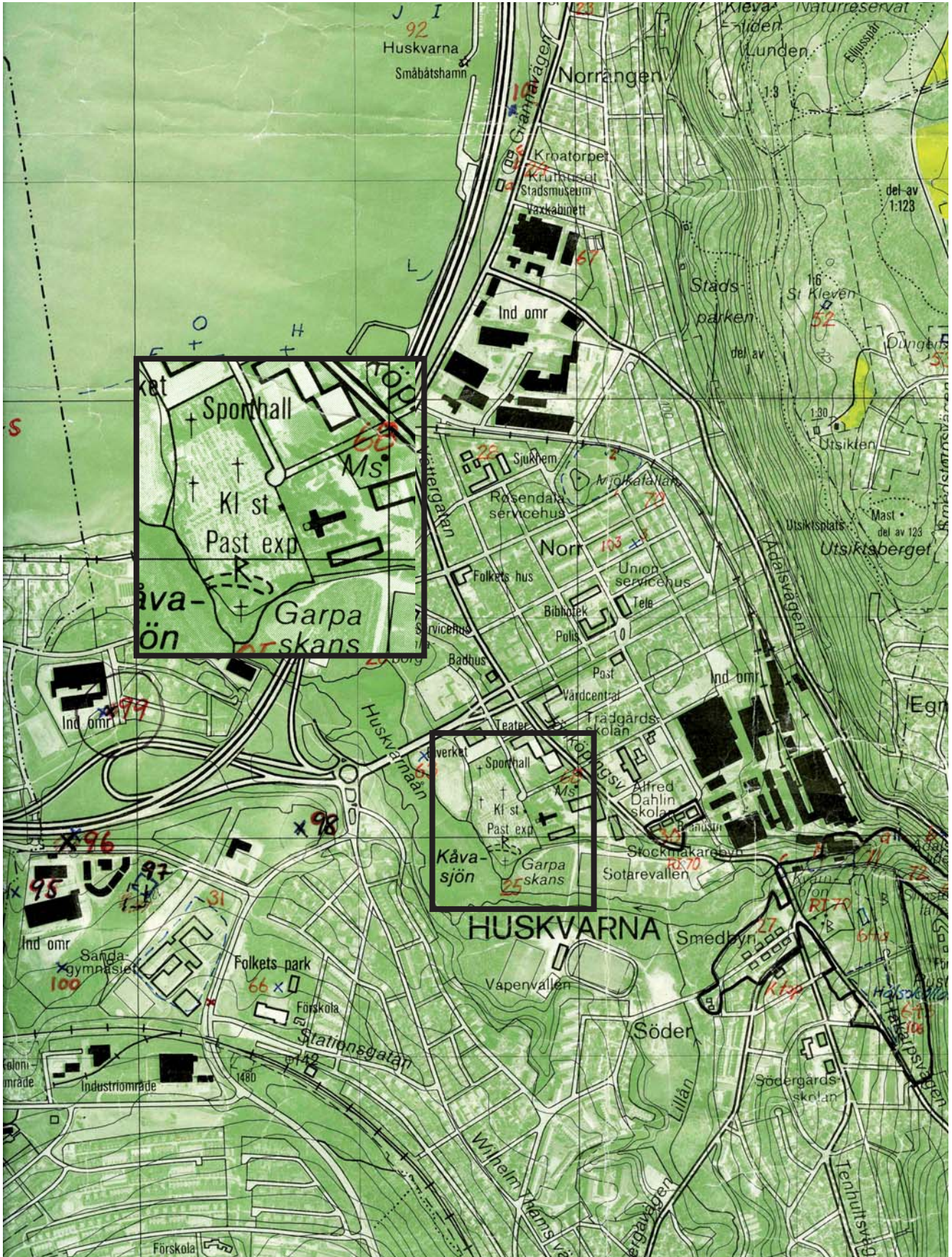
Jönköpings läns museum, Box 2133, 550 02 Jönköping
Tel: 036-30 18 00
E-post: info@jkpglm.se
www.jkpglm.se

Utdrag ur tryckta och ajourhållna ekonomiska kartor är återgivna enligt tillstånd: Ur allmänt kartmaterial från Lantmäteriet. Medgivande 94.0133

© JÖNKÖPINGS LÄNS MUSEUM 2007

Innehåll

Inledning	7
Allmän kyrkogårdshistorik	9
Sammanfattande beskrivning	11
Huskvarna kyrkogård	12
Kyrka och kyrkomiljö	12
Kyrkogårdens historik	13
Händelsehistorik	13
Beskrivning av kyrkogården idag	15
Allmän karaktär	15
Omgärdning	15
Ingångar	15
Vegetation	16
Gångsystem	16
Gravvårdstyper	16
Byggnader	17
Beskrivning av enskilda kvarter	18
Kvarter A	18
Kvarter B	19
Kvarter C	20
Kvarter D	21
Kvarter E	22
Kvarter F	23
Kvarter G	24
Kvarter H	26
Kvarter I	27
Minneslunden	28
Kulturhistorisk bedömning av kyrkogården i dess helhet	29
Att tänka på vid förvaltning av kyrkogården	29
Referenser	31
Tekniska och administrativa uppgifter	31



Utdrag ur ekonomiska kartans blad Huskvarna 7E 1c. Skala 1:10 000

Inledning

Bakgrund

På uppdrag av Växjö stift genomför Jönköpings läns museum en kulturhistorisk inventering av kyrkogårdar och begravningsplatser inom stiftets del av Jönköpings län. Arbetet bekostas av medel från den kyrkoantikvariska ersättningen och påbörjades under år 2006 och det beräknas avslutas under år 2008. Inventeringen berör samtliga till Svenska kyrkan hörande kyrkogårdar och begravningsplatser, även sådana som har tagits ur bruk. Denna rapport utgör en delrapport i inventeringen vars resultat kommer att sammanställas och analyseras i en stiftsövergripande rapport.

Syfte

De stiftsövergripande inventeringarna syftar till att lyfta fram kyrkogårdarnas kulturhistoriska värden, att få en överblick av stiftets kyrkogårdar samt att sammanställa den enskilda kyrkogårdens historia. Inventeringen är avsedd att utgöra ett underlag i församlingens förvaltningsarbete och i de vård- och underhållsplaner som församlingarna arbetar med att ta fram. Inventeringarna ska vidare kunna användas i handläggningen av kyrkoantikvariska ärenden och för att bedöma var det är särskilt viktigt att stödja insatser med kyrkoantikvarisk ersättning.

Inventeringens uppläggning

Rapporten omfattar en historik över kyrkogården, beskrivning av de olika kvarteren och en kulturhistorisk karakterisering och bedömning. Arbetet har varit uppdelat i en fältdel med inventering och fotografering samt en arkivgenomgång. De aktuella arkiv som gåtts igenom har främst varit Länsstyrelsen i Jönköpings läns arkiv, Antikvarisk-topografiska arkivet i Stockholm (kopior hos länsstyrelsen) samt Jönköpings läns museums arkiv. I förekommande fall har även arkiv hos respektive samfällighet gåtts igenom. Utöver arkiv har uppgifter hämtats från aktuell litteratur, däribland hembygds litteratur. De i rapporten redovisade arkivuppgifterna utgör en sammanfattning av genomgångna arkiv och ska inte ses som en komplett beskrivning av händelser i kyrkogårdens historia. Arbetet inkluderar en omfattande fotodokumentation varav endast ett litet antal bilder använts i rapporten. Växjö stift, inklusive respektive församling, samt läns museet har rätt att fritt bruka fotografierna. För varje kyrkogård skrivs en delrapport med en sammanfattande kulturhistorisk bedömning där de kulturhistoriska värdena lyfts fram, samt en kortfattad beskrivning av kyrkomiljön och kyrkan.

Den kulturhistoriska bedömningen görs i samarbete med representanter från Växjö stift, Länsstyrelsen i Jönköpings, Kronobergs och

Kalmars län samt läns museerna i Kalmar och Växjö. En kulturhistorisk bedömning är aldrig definitiv utan hela tiden föremål för omvärderingar. Vid bedömningen tas hänsyn till dels varje enskild kyrkogårds egna värden, men också till värden i förhållande till andra kyrkogårdar i stiftet och övriga landet. Den kulturhistoriska bedömningen nämner i de flesta fall inte enskilda gravstenar utan beskriver värden och karaktärsdrag i stort. Inför varje planerad förändring eller större underhållsåtgärd skall tillstånd inhämtas från länsstyrelsen och varje ärende behandlas där från fall till fall. Utifrån den kulturhistoriska värderingen och karakteriseringen tas beslut om vilka åtgärder som är berättigade till kyrkoantikvarisk ersättning.

Fältarbete och rapporter har utförts av byggnadsantikvarie Ia Manbo vid Jönköpings läns museum. Rapporterna finns tillgängliga på Växjö stift, Länsstyrelsen i Jönköpings län, Jönköpings läns museum samt på respektive kyrklig samfällighet.

Allmän kyrkogårdshistorik

I stort sett alla våra landsortskyrkogårdar är jämnåriga med den första kyrkan på platsen, i de flesta fall medeltida. Efter flera hundra år av obruten kontinuitet är de också ännu i bruk. Från medeltidens kyrkogårdar finns dock väldigt litet bevarat. De viktigaste förändringarna som kristendomen införde gällande våra begravnings seder är att platsen för begravingarna skulle vara vigd och inhägnad. Den medeltida inhägnaden kunde bestå av en stenmur men vanligare var att den var uppförd av timmer, *bogårdsbalken*, ibland manshög. Till den typiska bilden av en medeltida inhägnad kyrkogård hör även *stigluckan* som både hade en symbolisk som praktisk funktion som port till den vigda jorden.

Den medeltida kyrkogården saknade ett tydligt system med gångar och kvarter. Man fortsatte dock den förkristna sedvänjan att gravsätta folk efter deras gårds- eller bytillhörighet, antingen i smala tegar eller i kvartersliknande grupper. Till ovanligheterna hörde att man satte en vård över graven, som istället endast markerades av en jordhög. Om en vård sattes upp var den av trä, undantagsvis av sten eller smide. Det var också vanligt att man använde sig av kyrkogården på ett nyttobetonat sätt, nämligen som betesmark. Det ingick troligen i många klockares löneförmåner att ha sina djur betandes på kyrkogården.

Den medeltida kyrkogårdens utformning levde kvar väldigt länge, och påminde mest om en äng med små gravkullar och enstaka spridda vårdar. I stort sett börjar förnyelsen under tidigt 1800-tal, men ännu vid sekelskiftet 1900 har många landsortskyrkogårdar kvar den typiskt medeltida ängskaraktären. Förnyelsen börjar i städerna, genom att gravsättningar på stadskyrkogårdarna förbjuds av hygieniska skäl. Enligt en kunglig förordning från 1815 måste begravingar innanför stadskärnan upphöra och *begravningsplatser* – utan andra kyrkobyggnader än t ex gravkapell – anläggas utanför stadsbyggt område. Vidare skulle staten genom Överintendentsämbetet ansvara för att de blev prydligt och hälsosamt anlagda. Runt om i landet anläggs begravningsplatser precis utanför stadskärnorna under de första decennierna av 1800-talet. De anläggs med symmetriska gångsystem och kvartersindelningar, trädplanteringar för att förbättra luftkvaliteten och stenmurar med smidesgrindar. I de arkitektoniskt anlagda begravningsplatserna exponerades vissa gravar tydligare än andra. Att begravas utifrån vilken gård eller by man hörde till ersattes nu av så kallade *köpegravar* och *allmänna gravar*. Detta var en social indelning där de som ville och hade förmåga att köpa sin gravplats både fick en större sådan för hela sin familj och en bättre placering utmed gångar eller nära entréerna. Köpegravarna anlades med grusbäddar och stenramar och senare

även häckomgårdningar. Andra begravdes kostnadsfritt utmed den *allmänna linjen* där man gravsattes i en kronologisk ordning, tätt intill den som hade begravts före och oberoende om ens man eller hustru eller övrig familj låg på annan plats. Gravvårdarna var oftast mycket små och oansenliga.

Trädkransen introduceras först på städernas begravningsplatser men når under 1800-talets slut även allt fler landsortskyrkogårdar. Då introduceras också de typiska *sorgeträden* med hängande växtsätt. I början av 1900-talet planläggs även kyrkogårdarna på landsorten i kvarter med symmetriskt lagda gångar, grusbäddar på gravarna och välklippta häckar eller stenramar runt om. Indelningen av kyrkogården mellan köpegravsområde och allmänt område speglar ett socialt uppdelat samhälle. Företeelsen levde kvar till in på mitten av 1900-talet (upphörde officiellt 1964) och ersattes då av kvarter med gravar i långa rader längs med *rygghäckar*. Samtidigt började man av rationella skäl ta bort stenramar, häckomgårdningar och grusbäddar för att ersätta det med gräsmattor. Den sociala utjämnningen av ståndssamhället avspeglas på kyrkogårdarna genom allt mer enhetliga gravvårdar utan titlar, oftast utförda i det liggande formatet 60x80 cm.

Från och med 1980-talet blir gravvårdarna återigen mer individualiserade. Idag ser vi en mångfald olika former på gravstenar från liggande naturstenar till mer fantasifullt utformade vårdar. Den ökade individualiseringen under 1900-talets slut speglas också genom de många olika begravningsformer som idag erbjuds. Förutom kistbegravning och urngravar med personliga vårdar, erbjuds också *minneslundar* för askor som grävs ner anonymt utan plats för namn men med gemensam plats för blommor, *askgravlundar* med en ofta konstnärligt utformad gemensam plats för namn och smyckning, *kistminneslundar* där kistor begravs anonymt och utan plats för namn, samt *kistgravlundar* där kistor begravs anonymt men där det finns en gemensam plats för namn och utsmyckning. Till detta kommer också de muslimska områdena, som ännu främst förekommer på stadskyrkogårdarna.

På 1920-talet började en ny typ av begravningsplats att anläggas, nämligen *skogskyrkogården*. En av de tidigaste i landet var skogskyrkogården i Skillingaryd från 1922. Dessa präglas av friväxande och naturligt förekommande träd, såsom gran, tall och björk. Endast sällan eller i begränsad omfattning används planterade och kultiverade träd.

Sammanfattande beskrivning

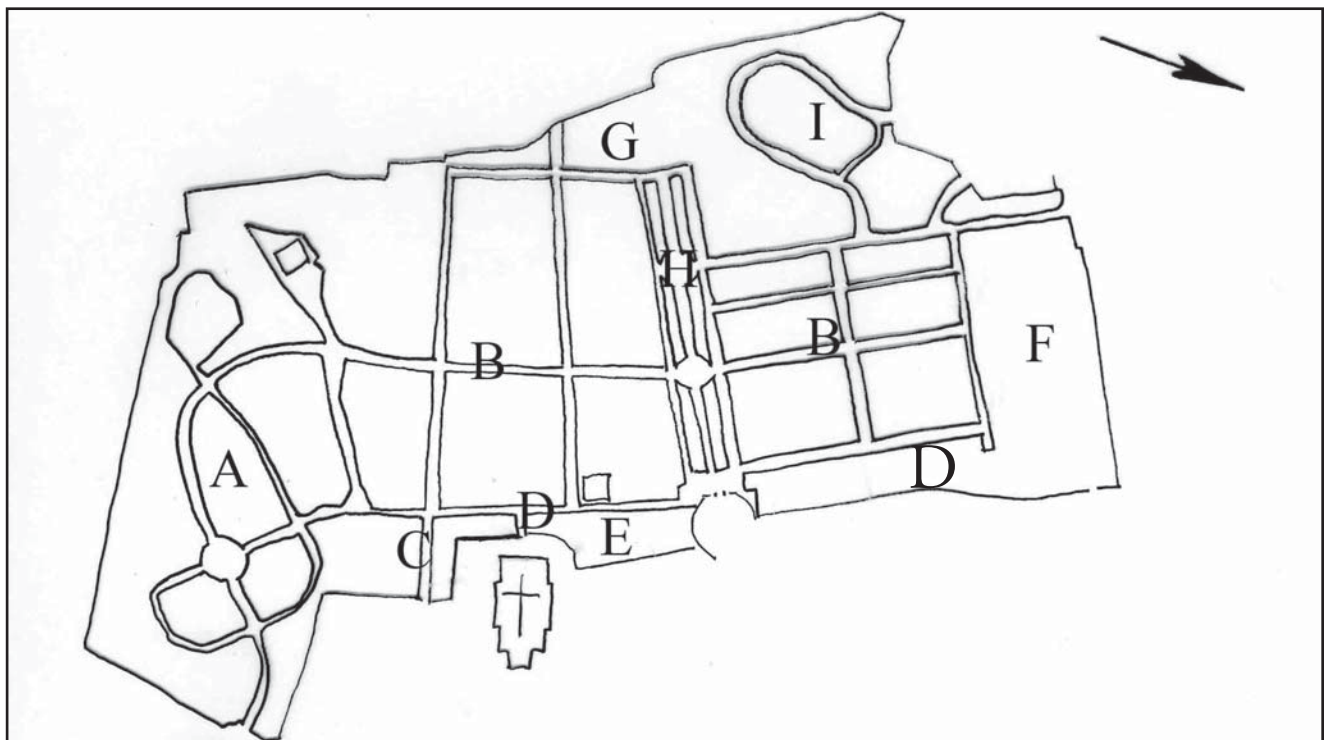
Huskvarna kyrkogård invigdes 1881 och har sedan dess utvidgats i flera etapper. På 1920-talet inrättades ett område i norr för allmänna linjen-gravar, 1940-70 utvidgades kyrkogården i 4 omgångar och på 1990-talet anlades två nya kvarter, ett i nordost och ett i söder, där även en minneslund anlades.

Runt Garpa skans och längs den äldsta delen av kyrkogården finns en del äldre träd, ek, alm och lind, som kan vara ursprungliga. I nordost växer en ek som troligtvis är äldre än kyrkogården.

Kyrkogårdens huvudsakliga uttryck ges av de grusgravar som uppstår den centrala delen av begravningsplatsen. I grusgravskvarteret finns gravvårdar från slutet av 1800-2000-talen, varav många äldre och påkostade.

Kyrkogården har i denna rapport delats in i kvarter efter deras olika ålder. Samtliga kvarter präglas av den tid då de inrättades och de är i stor mån oförändrade.

Kyrkogården har flera kulturhistoriskt värdefulla delar, bland annat de tidstypiska gravkvarteren, grindarna, ett flertal enskilda gravvårdar samt de många grusgravarna med sten- eller häckomgärdning.



Shematisk karta över Huskvarna kyrkogård. Kvartersindelningen är rapportförfattarens egen.

Huskvarna kyrkogård

Kyrka och kyrkomiljö

Hakarps socken ligger i Jönköpings läns norra del. Socken är en av de mindre i länet och i väster går sockengränsen ned till Vätterstranden. Den gränsar till Lekeryds och Svarttorps socknar i öst, Skärstad socken i norr, Rogberga och Öggestorp i söder och Ljungarum i väst. Landskapet är präglat av skog omväxlande med åker och äng. Åtskilliga fynd från stenåldern och yngre järnålder vittnar om tidig bebyggelse och första gången socknen nämns i skrift är i en fastehandling från 1389, då som Akathorpe.

Huskvarna kyrka och kyrkogård ligger i centrala Huskvarna, mellan Jönköpingsvägen mot Ténhult och Huskvarnaån. Närmaste granne är Alfred Dahlin-skolan.

Huskvarna kyrka uppfördes 1907-08 efter ritningar av byggnadsingenjör Birger Damstedt. Kyrkan uppfördes i fornnordisk stil och kom att likna en norsk stavkyrka. I långhuset var takbjälkarna ursprungligen synliga men taket kläddes in med ett välvt innertak vid en restaurering 1930. Fasaderna är klädda med liggande panel målad i mörkt rött och har småspröjsade fönster. Det branta sadeltaket är klätt med svarta shingelplattor och kröns av en tornlanternin.



Huskvarna kyrka och klockstapel uppfördes 1907-08 och ritades av arkitekt Birger Damstedt. (Foto: JLM)

Kyrkogårdens historik

Fram till 1834, då en koleraepidemi krävde att en kyrkogård anlades vid bruket i Huskvarna, använde Huskvarna sockenkyrkogården i Hakarp. En ny kyrkogård anlades vid det då nya skolhuset vid Huskvarnaån 1881 eftersom Huskvarna AB behövde marken vid bruket för nybyggnation. Invid kyrkogården uppfördes kyrkan och klockstapeln 1907-08. Ett gravkapell, Garpa skans, invigdes 1910. Kvarlevorna efter de som begravts på gamla kyrkogården på bruksområdet, flyttades till den nuvarande kyrkogården 1914 och en gemensam minnesvård restes över de avlidna intill klockstapeln. Den norra delen av kyrkogården invigdes 1920 och 1925 gjordes ett kruthus vid åstranden om till kapell och den omkringliggande marken ändrades till begravningsplatser och park. 1938 utvidgades kyrkogården i sydväst och ett förslag till urnlundsanläggning togs fram av Malte Erichs. 1945 invigdes ytterligare en urnlundsanläggning, vid kyrkogårdsentrén, efter ritningar av Ivar Andersson. Klockstapeln har restaurerats på 1930-talet, 1966 och 1986. I början av 1990-talet utvidgades kyrkogården i nordost och 1995 var en utvidgning mot ån och idrottsplatsen Sotarevallen färdig. I samband med denna inrättades en minneslund och fler urngravplatser anlades, dessutom revs en servicebyggnad. Under åren 2000-2003 genomgick gravkapellet Garpa skans en interiör och exteriör restaurering. Under 2003 sattes ett träkors av konstnären Calle Örnemark upp och ett antal äldre lyktstolpar renoverades och placerades ut runt kyrkan. 2005 inrättades en asklund på den nya kyrkogården från 1995.

Händelsehistorik

1881

Kyrkogården anlades. (JLM)

1908

Kyrka och klockstapel invigdes. Ritningar upprättades av byggnadsingenjör och arkitekt Birger Damstedt. (ATA)

1910

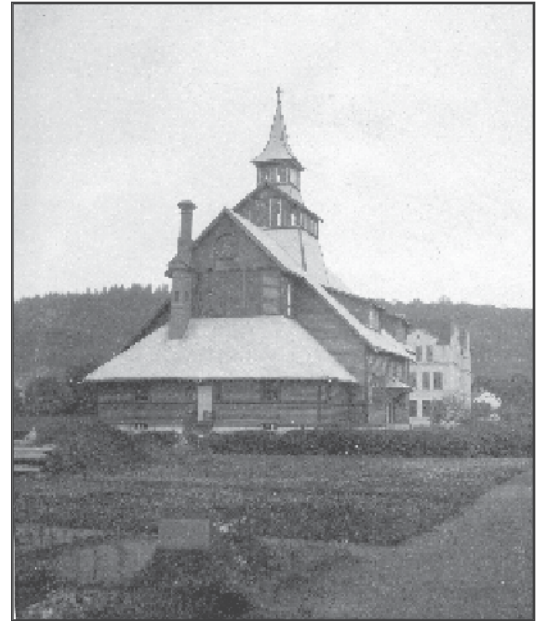
Invigning av gravkapellet Garpa skans ritat av byggnadsingenjör och arkitekt Birger Damstedt. (ATA)

1914

Kvarlevorna efter dem som begravts på gamla kyrkogården flyttades till den nuvarande. (ATA)

1920

Kyrkogårdens norra del invigdes. (ATA)



Äldre fotografier av Huskvarna kyrka visar en mer outnyttjad kyrkogård, som här med en gräsmatta med tusenskönor. (Foto: JLM)

1925

Ett kruthus vid Huskvarnaåns strand ändrades till kapell och på omkringliggande område anlades begravningsplatser och park. (ATA)

1930-tal

Klockstapeln sågs över. (ATA)

1938

Utvidgning av kyrkogården mot sydväst samt ändring av befintligt gravområde för att erhålla fler gravplatser. Ritningar av stadsträdgårdsmästare Nils Andersson och arkitekt Malte Erichs. Förslag och ritningar på urlund i vallgraven vid Garpa skans, även dessa av arkitekt Malte Erichs. (ATA)

1945

Urlundsanläggningen vid kyrkogårdsentrén, ritad av stadsträdgårdsmästare Ivar Andersson, stod färdig. (ATA)

1950

Den största klockan i klockstapeln göts av M. och E. Ohlsson i Ystad. (Sunnerhagen och Jansson 1994)

1960-tal

Ett nytt urngravskvarter inrättades strax öster om kyrkan. (Kjellström, 2006)

1966

Klockstapeln restaurerades. (ATA)

1970-tal

Ett nytt gravkvarter inrättades väster om den plats där Calle Örne-marks kors står idag. (Kjellström, 2006)

1980-tal

Ett gravkvarter inrättades längs kyrkogårdens huvudgång. (Kjellström, 2006)

1986

Kyrka och klockstapel restaurerades. (ATA)

1990-tal

En servicebyggnad på kyrkogården revs och kyrkogården utvidgades i nordväst. (ATA och Kjellström, 2006)

1995

Utvidgning mot ån och idrottsplatsen Sotarevallen. Minneslund och

urngravplatser inrättades. Ritningar av ingenjör Lars-Erik Carlsson, Jönköpings kommuns tekniska kontor. (ATA)

2003

Restaurering av gravkapellet Garpa skans. (JLM)

2003

Ett kors av konstnären Calle Örnemark sattes upp på kyrkogården. (ATA)

2004

Tillstånd till belysning på kyrkogården. Förslaget omfattade även området kring kyrkan. (ATA)

2005

En asklund inrättades på nya kyrkogården. (ATA)

Beskrivning av kyrkogården idag

Allmän karaktär

Huskvarna kyrkogård ligger väster om kyrkan på ett rektangulärt område. Det huvudsakliga intrycket ges av den mängd grusgravar som finns på de äldsta delarna av kyrkogården. De egentliga utvidgningar som gjorts var de som genomfördes på 1990-talet, i övrigt har främst små områden på eller nära kyrkogården använts för nya gravkvarter. De centrala delarna av kyrkogården invigdes 1881 och 1920 och här finns de flesta av de ursprungliga grusgravarna bevarade. Längs i norr ligger det område där allmänna linjen tidigare fanns, idag finns endast fragment kvar av den. I nordväst och i söder finns de senast inrättade kvarteren. De har en typisk karaktär från 1990-talet med mycket vegetation och slingrande grusgångar.

Omgärdning

Runt Huskvarna kyrkogård finns ingen homogen omgärdning. Vid de flesta ingångar finns en kort mur på vardera sidan bestående av runda naturstenar infattade i cement, utvidgningen i söder omgärdas av en kallmur av avlånga stenblock. I norr består omgärdningen av en ca tre meter hög granhäck som i öster övergår till ett mörkbrunt staket. Runt förvaltningsbyggnaden i sydöst löper ett grått plank och övriga delar av kyrkogården omgärdas av grässlänter, stödmurar, staket eller häckar.

Ingångar

Kyrkogården har fyra ingångar med grindar och tre utan. Huvudingången ligger i öster som en fortsättning på Alfred Dahlinsvägen. Grindstolparna är murade i granit med cementfog och har konisk



Ingångarna vid kyrkan har en liknande utformning men skiljer sig åt i storlek. Överst huvudingången som leder fram till Calle Örnemarks kors, och därunder ingången söder om kyrkan vid kvarteret som anlades 1938.



På den senaste utvidgningen används vegetationen som en del av den rumsliga upplevelsen av kyrkogården.



Längs med huvudgången på kyrkogården växer pelaralm.

avslutning. De centrala stolparna är avsevärt större än de flankerande som kröns av klot i metall. Grindstolparna vid de övriga ingångarna har en liknande form, vid nya delen från 1995 är de huggna i granit, men är krönta av metallkors. Grindarna är bultade järngrindar med olika konstnärlig utformning.

Vegetation

Växtligheten på kyrkogården tar sig olika uttryck beroende på ålder. Den äldsta delen från 1881 avgränsas i norr av en trädrad med ek, lind och alm. Trädraden är förmodligen från 1900-talets början och har i sen tid kompletterats med ett träd. Även runt och på Garpa skans växer en del äldre träd, främst ek. Längs gången som leder fram till Calle Örnemarks kors växer en allé av pelaralm, liksom längs en gång på den norra delen av kyrkogården. På den centrala delen med grusgravar finns många oxbärsomgärdningar runt de grus- eller gräsbeklädda gravarna. Mellan gravarna i det gamla allmänna linjen-kvarteret finns rygghäckar av oxbär, och i den norra delen av kvarteret finns en ålderdomlig ek som förmodligen stod på platsen innan kyrkogården anlades. I öster, mot Kyrkogårdsgatan, finns en rad av björkar. På utvidgningarna från 1990-talet används vegetationen som en del av kyrkogårdsrummet, en mer naturlig miljö eftersträvas och här finns en mängd buskar och träd.

Gångsystem

På de äldsta delarna av kyrkogården finns mycket av det ursprungliga grusgångssystemet kvar. Från öster till väster går gångar som förgrenar sig ut mellan gravraderna. I allmänna linjen-kvarteret och i de små utvidgningarna som skett under 1900-talet finns gångar av nästintill övervuxna kalkstensplattor. I utvidgningarna från 1990-talet följer även de gatskantskantade grusgångarna strävan efter det naturliga och slingrar sig fram.

Gravvårdstyper

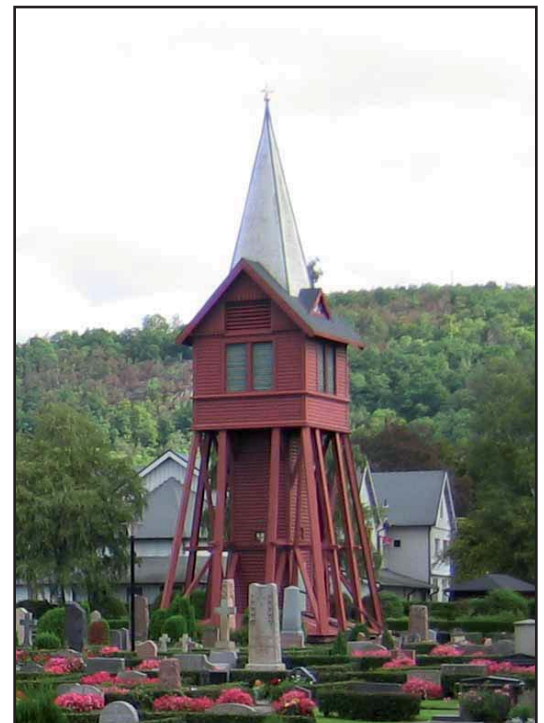
Kyrkogårdens gravvårdar skiftar i utformning och historia men är förhållandevis väl samlade kvarter för kvarter. De äldsta och mest påkostade gravvårdarna finns i kvarter B med en stor andel högresta och monumentala vårdar. På de olika kvarteren finns många tidstypiska vårdar: i kvarter C, D och H från 1940- och 50-talen enkla, symmetriska stenar med diskret dekoration, i kvarter E från 1960-talet små naturstenar med inskription och i kvarter H från 1970-talet mer asymmetriska former. I kvarter F från 1920-talet finns fragment av de små allmänna linjen-vårdarna, kvarter ifrån 1980-talet präglas av mer personligt utformade vårdar och i kvarter A och J från 1990-talet en större konstnärlig frihet kombinerat med små naturstenar.



Kyrkogårdens gravvårdar spänner över hundra år och detta visar sig i utformningen av vårdarna.

Byggnader

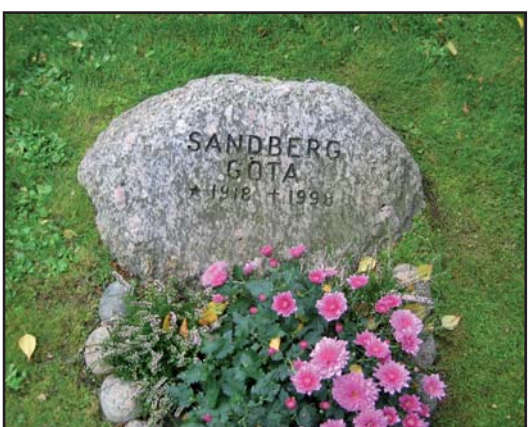
En klockstapel och gravkapellet Garpa skans är de byggnader som förekommer på kyrkogården. Båda byggnaderna är ursprungliga och ritades av Birger Damstedt som även ritade kyrkobyggnaden. Klockstapeln är en klockbock med plåtinklädda fotträn. Hela stapeln är rödfärgad och sadeltaket är täckt av shingelplattor medan tornspiran är plåtklädd. Gravkapellet är uppfört på en hög sockel av granit. Fasaderna är spritputsade i vitt med orneringar av rött tegel, liksom de kraftiga gesimserna. Sadeltaket är täckt med omålad plåt. Båda byggnaderna har ett högt kulturhistoriskt värde beroende på deras ursprunglighet och arkitekten, Birger Damstedt.



Både gravkapellet på Garpa skans och klockstapeln ritades av arkitekt Birger Damstedt och utgör viktiga delar av treenigheten av byggnader vid Huskvarna kyrkogård.

Beskrivning av enskilda kvarter

Kvarter A



Gravvårdarna i kvarteret är moderna och oftast enkelt utformade. Här syns en rest sten och en typisk urngravvård i form av en natursten.

Allmän karaktär

Kvarteret härrör från den senaste utvidgningen på 1990-talet och ligger söder om den äldre kyrkogården. Här finns främst urngravar och 2005 inrättades en asklund i kvarterets sydöstra del. Kvarteret präglas av det naturlika med mycket vegetation och slingrande grusgångar mellan de olika gravvårdsområdena. En minnesplats med fontän och bänkar finns centralt i kvarteret.

Gravvårdstyper

Gravvårdarna i kvarter A är typiska för sin tid, daterade mellan 1990 och 2006, och de flesta är relativt höga och smala. En större konstnärlig frihet och individualism märks i utformningen av gravvårdarna vilket skiljer dem från äldre vårdar från andra hälften av 1900-talet. Här finns även ett område med typiska urngravvårdar: små, runda naturstenar med enkel inskription. Som väntat förekommer endast en titel: skolvaktmästaren. Två speciella vårdar är de två minnesstenar som rests över sagnade efter Estonias förlisning.

Kulturhistorisk bedömning och karaktär

Det kulturhistoriska karaktären är främst kopplat till kvarterets tidstypiska utformning och till vårdar med person- eller lokalhistoriskt värde.

Kvarter B



Allmän karaktär

Kvarter B är den stora centrala delen av kyrkogården. Den södra delen med Garpa skans är den ursprungliga, det är osäkert exakt när den övriga delen tillkom, men förmodligen var det mellan 1900-1920. Kvarteret präglas av de många grusgravarna som är bevarade. Dessa omgärdas av stenramar eller oxbärshäckar, på ett flertal gravar finns även staket eller kättingar som inramning. På jämna avstånd finns trädreder planterade: mellan den äldsta delen och det övriga kvarteret finns en rad äldre, förmodligen ursprungliga, ekar, almar och lindar, huvudgången kantas av en allé av pelaralm och norr om denna finns ytterligare en allé av pelaralm. Området norr om huvudgången delas dessutom av två rader höstsyrén. Gravarna ligger främst rygg mot rygg från norr till söder och mellan raderna finns grusgångar. Vid ett tiotal gravar växer formklippt tuja.

Gravårdstyper

I kvarter B finns de största och mest monumentala gravvårdarna, typiska köpegravar med grus- eller grästäckning och olika former av omgärdning. Störst antal stenar är daterade på 1930-50-talen och ett tiotal daterade vårdar finns kvar från det sena 1800-talet. I kvarteret finns ett stort antal odaterade familjegravar, cirka hälften så många som de daterade vårdarna. De många gravvårdarna från mitten av 1900-talet följer den då moderna formen med låg och bred vård, ofta enkelt utförd men på flertalet gravar med klassicistiska dekorationer som tympanonfält och inramande pelare. Antalet titlar på gravvårdarna är stort och de speglar tydligt staden Huskvarnas sena historia. Här finns till exempel smedmästare, fabrikören, verkmästare, verktygssliparen och emaljmästaren men



Det centrala grusgravkvarteret dominerar kyrkogården. Gravvårdarna är högresta och påkostade och omgärdningarna växlar mellan stenram, häck- och staketomgärdning



även kongommissionären, predikanten, metodistpastorn och komministern. Bland titlarna från de högsta skikten i samhället märks riksdagsmannen och riddaren, rektor, överingenjör, riksbanksdirektör och fil. dr. och kvinnorna representeras av sjuksköterskan, sjukgymnasten, ämneslärarinnan, sömmerskan och småskollärarinnan. Mer ovanliga titlar förekommer också genom massören och f.d. fortepiano-fabrikören.

Kulturhistorisk bedömning och karaktär

Den stora mängd grusgravar som finns bevarad på Huskvarna kyrkogård hör till ovanligheterna och de bör hållas intakta så länge som möjligt. Kvarteret har genom dessa tillsammans med de många stora och högresta vårdarna en särställning på kyrkogården och ger en god bild av påkostade köpegravskvarter från början av förra seklet. Den kulturhistoriska karaktären är speciellt kopplad till gravvårdarnas storlek, deras höjd och reslighet förekomst av titlar samt grusgravarna med omgärdningar. Äldre gravvårdar bör ej avlägsnas nya vårdar bör hålla sig till de karaktäristiska dragen bland övriga vårdar.

Kvarter C



Allmän karaktär

Kvarter C är det urngravskvarter som anlades 1938. Det ligger väster om församlingshuset och är ett litet kvarter med tidstypisk karaktär. Kvarteret delas av en grusgång och i öster finns en ingång vars grindar flyttats från den gamla kyrkogården vid bruket. Den södra delen inramas av en hög granhäck medan den norra avgränsas av en lägre tujahäck mot kyrkan. I söder löper gravvårdarna på tre sidor längs med häcken, innanför står ytterligare en rad vårdar på

tre sidor och i mitten finns tre rader med små, liggande vårdar. På den norra delen står en rad gravvårdar längs tujahäcken och framför denna finns ytterligare en rad mot en rygghäck av oxbär. Endast ett fåtal gravvårdar från 1940-talet finns idag bevarade.

Gravvårdstyper

Gravvårdarna i kvarteret är tidstypiska med sin enkla utformning med ingen eller diskret dekoration. De gravvårdar som i söder står längs granhäcken är höga och smala. De vårdar som står innanför är något lägre och de liggande är ytterligare mindre än de övriga. I norr är gravvårdarna lägre och bredare, med ett visst inslag av en högre och samlare form.

Kulturhistorisk bedömning och karaktär

De kulturhistoriska värdena i kvarter C ligger i kvarterets homogena utformning och att det är så pass litet och tydligt avgränsat. Trots att endast ett fåtal gravvårdar finns kvar från 1940-talet är kvarterets karaktär mycket väl bevarad.

Kvarter D



Allmän karaktär

Kvarter D är ett långt och smalt område som sträcker sig från kvarter C och norrut längs grusgravskvarterets östra kant. Kvarteret delas på mitten av huvudingången men de två delarna är så pass lika i ålder och utseende att de här räknas som ett kvarter. Kvarteret inrättades 1945 och de flesta av gravvårdarna är från 1950-talet. Gravvårdarna står placerade mot rygghäckar av tuja och oxbär.



Gravvårdarna i kvarter C är små och enkelt dekorerade. Trots att endast ett fåtal bevarade vårdar är från 1940-talet har kvarteret behållit sin tidstypiska prägel



I kvarter D är gravvårdarna i högre grad långsmala och de är dekorerade med kristna symboler.



I kvarter E dominerar den runda naturstenen som gravvård.

Gravvårdstyper

Att så många gravvårdar är från samma tidsperiod speglas också i utseendet. Kvarteret är väldigt enhetligt med den för tiden moderna högre och smalare formen på de flesta vårdar. Ett relativt stort inslag finns av lägre och bredare vårdar. En del av de yngsta vårdarna, från 1990-talet och framåt, har en mer asymmetrisk och naturstenslik form. Gemensamt för de olika typerna av vårdar är den enkla och diskreta utsmyckningen. Antalet titlar är få, något som är att vänta av ett kvarter av den här åldern, nämnas kan ombudsman och missionssekreteraren.

Kulturhistorisk bedömning och karaktär

Kvarteret har en enhetlighet som är typisk för denna tid, med regelbundet placerade gravvårdar med liknande utseende i upprepade rader. Det kulturhistoriska värdet är främst kopplat till denna tidstypiska utformning och enhetliga regelbundenhet.

Kvarter E



Allmän karaktär

Kvarteret är litet och ligger mellan den södra delen av kvarter D och Idrottshuset och är tydligt avgränsat med idegrans- och tujahäckar. Kvarteret anlades på 1960-talet för urngravar och följer därmed den tidens ideal. I kvarteret har raka linjer undvikits, gravvårdarna ligger i böljande rader och vegetationen är planterad i slingrande partier.

Gravvårdstyper

Gravvårdarna i kvarteret sträcker sig från 1960-90-talet och består av små och runda naturstenar med inskription. I stort sett ingen utsmyckning eller dekoration förekommer.

Kulturhistorisk bedömning och karaktär

Kvarteret har en särställning på kyrkogården på grund av att det är så litet. De främsta kulturhistoriska värdena ligger i de enhetliga gravvårdarna och att kvarteret är så pass likartat och tydligt avgränsat. Den tidstypiska utformningen med de böljande linjerna bör bevaras.

Kvarter F



Allmän karaktär

Kvarter F ligger i norr på kyrkogården och inrättades på 1920-talet. I norr och öster omgärdas kvarteret av en cirka tre meter hög granhäck. Det var här allmänna linjen fanns och idag finns ett fåtal gravvårdar från den bevarade. Längst i norr och väster finns grusgravar medan de mer enkla gravvårdarna är samlade i mitten. Gravarna är placerade i nord-sydlig riktning mot rygghäckar av oxbär, av vilka varannan är hög och varannan låg. Rygghäckarna har ett tydligt avslut mot grusgången i söder och grusgravarna i norr. Mellan gravraderna finns nästintill övervuxna gångar av kalkstensplattor.

Gravvårdstyper

Kvarter F är det kvarter på kyrkogården som har flest olika sorters gravvårdar. De från allmänna linjen kvarstående vårdarna utmärker sig genom sin begränsade storlek och att de är ensamgravar. Vårdarna från 1930-talet och framåt präglas av låga och breda proportioner, enkel utformning och lågmäld profil. De moderna vårdarna har en mer asymmetrisk och naturstensliknande form. De vårdar som finns vid grusgravarna är de största och mest påkostade, de flesta är låga



F är det kvarter med flest olika gravvårdar men kvarteret hålls ändå samman av rygghäckarna av oxbär.

och breda och flera är utsmyckade med klassiserande element. Titlar är relativt ovanligt i kvarteret: trädgårdsmästaren, smidesmästaren, charkuterihandlanden, köpman, omnibussägaren och förman.



Kulturhistorisk bedömning och karaktär

Kvarterets främsta kulturhistoriska värde är kopplat till de enskilda gravvårdarna. De fåtal gravvårdar från allmänna linjen som står kvar på ursprunglig plats och som påminner om detta gravskick bör även framledes få stå kvar eftersom dessa inte förekommer på någon annan plats på kyrkogården. Genom att även bevara grusgravarna och de mer påkostade gravvårdarna skildras den sociala bredden i samhället. Nya gravvårdar kan med fördel resas för att komplettera gravraderna, dessa bör då anpassas i utförande och storlek till äldre befintliga.

Kvarter G



Allmän karaktär

Kvarter G ligger i väster på kyrkogården. Det inrättades på 1970-talet och består av sex rader med tätt placerade gravvårdar. Kvarteret är helt gräsbevuxet och avgränsas i väster av en oxbärshäck och i

öster av en kalkstengång.

Gravårdstyper

Kvarteret är väldigt enhetligt vad gäller gravvårdar och eftersom kvarteret tillkom så pass sent finns inga äldre än från 1970. Gravvårdarna är typiska för sin tid, det vill säga enkelt utförda med breda och låga, i vissa fall nästan kvadratiska, proportioner. Ett fåtal mer utsmyckade vårdar finns men huvudsakligen är vårdarna moderna. Inga titlar förekommer, som brukligt är på gravvårdar från denna tid. Gravstenarna är placerade i enkla rader från norr till söder.



Gravvårdarna har ungefär samma mått vilket ger kvarteret en sammanhållen prägel med inbördes kan de variera i utformning.

Kulturhistorisk bedömning och karaktär

Kvarteret har en enhetlighet som är typisk för denna tid, med regelbundet placerade gravvårdar av liknande utseende i upprepade rader. Det kulturhistoriska värdet är främst kopplat till denna tids-typiska utformning och homogena regelbundenhet, karaktären är dock inte unik utan snarare mer typisk och är väl företrädd på de flesta kyrkogårdar i landet. Speciellt för just det här området är att vårdarna står så tätt, vilket är en egenskap som bör värnas.

Kvarter H



Allmän karaktär

Kvarteret inrättades på 1980-talet och ligger på vardera sidan av huvudgången som leder fram till Calle Örnemarks kors. Gravvårdarna är vända ut från gången och innanför står en allé av pelaralm.

Gravvårdstyper

Åldern på gravvårdarna sträcker sig från 1983-1991. Utformningen av vårdarna har en viss konstnärlig frihet, här finns ett flertal stenkors, järnkors och asymmetriska vårdar. Detta med personligt präglade gravvårdar är en tidstypisk företeelse från 1980-talet.

Kulturhistorisk bedömning och karaktär

Det kulturhistoriska värdet ligger i utformningen av gravvårdarna och den tydliga skillnad som finns vid jämförelser med äldre kvarter.



En hög grad av individualism kännetecknar kvarter H

Kvarter I



Allmän karaktär

Kvarter J ligger på den nordvästra delen av kyrkogården och är en del av den utvidgning som skedde på 1990-talet. Liksom kvarter A präglas kvarteret av det naturlika med mycket vegetation och slingrande grusgångar. Ett vattenspel finns nedanför den slänt som leder upp till kvarteren G och H. I norr finns två ingångar från området vid den servicebyggnad som uppfördes. Dessa ingångar är främst avsedda för servicefordon.

Gravårdstyper

Gravvårdarna i kvarteret är typiska för sin tid, daterade mellan 1991 och 2004, och de flesta är relativt höga och smala. En större konstnärlig frihet och individualism märks i utformningen av gravvårdarna vilket skiljer dem från äldre vårdar från andra hälften av 1900-talet. Här finns även ett område med typiska urngravvårdar med små, runda naturstenar med enkel inskription.



I kvarter I, liksom i kvarter A, är gravvårdarna av förklarliga skäl moderna och både naturstenar och mer dekorerade vårdar förekommer.

Kulturhistorisk bedömning och karaktär

Det kulturhistoriska värdet är främst kopplat till kvarterets tidstypiska utformning och till vårdar med person- eller lokalhistoriskt värde.

Minneslunden



Allmän karaktär

En minneslund anlades 1995 i samband med utvidgningen i söder. Lunden är formad som en halvcirkel med murar i granit som går omlott. Bänkar står placerade längs med muren och i den mittersta muren finns en fontän.

Kulturhistorisk bedömning och karaktär

Minneslunden har en diskret och enkel framtoning, det kulturhistoriska värdet är främst förknippat med estetiska värden samt dess roll som en tidstypisk företeelse från 1900-talets slut.

Kulturhistorisk bedömning av kyrkogården i dess helhet

Det största uttrycket på kyrkogården ger det stora centrala området med dess många bevarade grusgravar. Det innefattar den äldsta delen från 1881 och den något yngre från 1920. Här finns det ursprungliga grusgångssystemet bevarat som tillsammans med de många grusbäddarna, de stora och påkostade gravvårdarna, staketerna, stenramarna och häckomgärdningarna ger en tydlig bild av en kyrkogård från förra sekelskiftet.

Övriga kvarter på kyrkogården är även de mycket representativa för sin tid och väldigt få förändringar har gjorts. Kvarter C präglas av sin småskalighet och rätvinklighet i motsats till kvarter E där den böljande linjen är huvudinslaget. Kvarter F hålls samman av rygghäckarna som är ett viktigt inslag i kvarteret. Även här finns bevarade grusgravar längs den norra granhäcken. Kvarter G är ett typiskt 1970-talskvarter med täta rader med moderna vårdar medan kvarter H tydligt visar den individualism som blev vanlig decenniet efter. Kvarter A och I är de senaste utvidgningarna från 1990-talet och där används vegetationen som en del av den rumsliga upplevelsen. Varje kvarter har säregna egenskaper som bör värnas, nya gravvårdar bör underordnas de befintliga och placeras på tomma gravplatser i kvarteren. Moderna gravvårdar kan med fördel placeras i kvarter A och I.

Det äldsta och mest ursprungliga kvarteret är kvarter B där de flesta av kyrkogårdens grusgravar finns. Här finns de mest påkostade gravvårdarna och här syns fortfarande det äldre skick som idag är bortrationaliserat på många kyrkogårdar. Även kvarter F har kvar en del äldre vårdar men präglas annars av en stor blandning från olika epoker. Kvarter A och I speglar vårt samtida begravningskick bäst, både genom närvaron av minneslunden och genom utformningen på gravvårdarna.

Titlar på gravstenar förekommer ofta i grusgravskvarteret men sparsamt på den övriga kyrkogården. Vårdar med titlar utgör historiska dokument som berättar om yrken och social sammansättning i Huskvarna, från bruket och från Huskvarna som stad.

På en kyrkogård är det naturligt att gravvårdar ändras och gravrätter återgår och får ny ägare. Det är dock viktigt att man i den långsiktiga förvaltningen är uppmärksam på att bevara de olika delarnas karaktär och gravvårdar från alla tider.

Att tänka på vid förvaltning av kyrkogården

- Kvarter B är ett ovanligt stort och välbevarat exempel på en stadskyrkogård med grusgravar från förra sekelskiftet.
- De olika kvarterens inbördes skillnader visar tydligt utvecklingen av kyrkogårdens utformning under 1900-talet.

- Äldre träd är viktiga för den ålderdomliga karaktären i kvarter B och runt Garpa skans.
- Rygghäckar i kvarteren är viktiga som rumsbildare och är ett typisk efterkrigstidsinslag.
- Vårdar äldre än 1940 och vårdar med titel bör bevaras, helst på plats.
- Eventuella nytillskott inom grusgravsområdet bör underordnas befintlig karaktär. Vid byta av gravrättsinnehavare ska eftersträvas att grusbädd och häckinramning bibehålls.

Referenser

Tryckta källor

Erixon, Sigurd, mfl, (red.) Sveriges bebyggelse: statistisk-topografisk beskrivning över Sveriges städer och landsbygd. Landsbygden. Jönköpings län, del III, Uddevalla 1952

Arkiv

Antikvarisk Topografiska Arkivet, genom kopior i Jönköpings länsstyrelses arkiv (ATA)

Jönköpings läns museums arkiv (JLM)

Muntliga källor

Kjellström, Lars, Kyrkogårdschef, Huskvarna kyrkogård, 060904.

Phebe Eklund, kartingenjör, Lantmäteriafdelningen, Jönköpings kommun. 061201

Tekniska och administrativa uppgifter

Jönköpings läns museums dnr: B336/05
 Beställare: Växjö stift
 Fastighetsägare: Huskvarna församling, Svenska kyrkan
 Rapportansvarig: Ia Manbo
 Foto: Ia Manbo
 Län: Jönköpings län
 Kommun: Jönköpings kommun
 Socken: Hakarps socken
 Fastighetsbeteckning: Huskvarna Kyrkan 14
 Belägenhet: Ekonomiska kartans blad 7E
 1c

Dokumentationsmaterialet förvaras i Jönköpings läns museums arkiv

Jönköpings läns museum genomför under 2006-2008 kulturhistoriska karakteriseringar av länets kyrkogårdar. Kyrkogårdarna dokumenteras, deras historia beskrivs och deras kulturhistoriska värde preciseras.

Kyrkogården bär på minnet av samhällets tidigare generationer. Här finns titlar på yrken som försvunnit men varit viktiga för bygden. Kyrkogården speglar ortens sociala sammansättning, äldre gårds- och ortnamn som kanske är på väg att försvinna. Enskilda gravvårdar erinrar om forna tiders omsorg om de avlidnas minne.

Huskvarna kyrkogård invigdes 1881 och präglas framförallt av den centrala delen med dess många grusgravar. Kyrkogården har kontinuerligt utvidgats under 1900-talet och nya kvarter har inrättats, vilka alla har sin särskilda prägel.

