



DJAKONAL INVENTERING

SKARPNÄCKS FÖRSAMLING 2012

Innehåll

Förord	3
Så här har vi det i Skarpnäcks församling	4
Teologisk reflektion	6
Projektplan för diakonal inventering i Skarpnäcks församling	11
Direktivet	11
Beskrivning	11
Organisation	12
Så här gjorde vi	13
Genomförandeplan	13
Vad vill vi fördjupa oss i eller veta mer om	14
Förslag till framtida inriktning för församlingens diakonala arbete	15
Bakgrundsmaterial	16
Diakonernas enskilda kontakter	17
Bostadsförhållanden	21
Boendet förändras	21
Avhysningar	21
Befolkningsstatistik	22
Intervjuer	30
Källförteckning	35

Den diakonala inventeringen har utförts av
Maria Berg, kyrkoherde i Skarpnäcks församling,
diakonerna i Skarpnäcks församling:
 Kristina Ramberg Gustafsson
 Christina Markgren
 Laila Svensson
 Katarina Lundström Thompson
samt Richard Rejsjö, socionom och diakon

Skarpnäcks församling 2012/2013

GRAFISK FORM: Michael Anderson

OMSLAGSFOTO: Ashley Wilkinson (*flickan på bilden har inget samband med ämnet*)

Förord

Det här är den diakonala inventeringen för Skarpnäcks församling 2012. Fokus ligger helt på den del av skapelsen som är vår geografiska hemvist. Vår samvärld, om man så vill. Det vi intresserar oss för är hur de som lever och bor i Skarpnäcks församling har det, hur vår diakonala teologi och verklighetstolkning ska se ut och vad dessa perspektiv kan/ska/bör få för konsekvenser.

Med en ökad kunskap om hårda och mjuka fakta är det oundvikligt att det innebär något för oss som församling och för vår diakoni.

Ett litet tips inför läsningen: Vill du bara ta del av det viktigaste – läs de sammanfattande punkterna under rubriken ”Så här har vi det i Skarpnäcks församling”. Om du vill veta mer om hur vi gått till väga – fortsätt gärna läsa.

Sist i skriften finner du bakgrundsmaterial som statistik och intervjuanteckningar.



Så här har vi det i Skarpnäcks församling

Vid en inventering av nuläget skulle vi kortfattat beskriva det så här:

Stora skillnader

SKARPNÄCKS FÖRSAMLING SOM helhet liknar Stockholms stad som helhet mer än vad man kanske skulle kunna tro. Det visar sig när det gäller en rad faktorer. Till exempel är andelen personer med utländsk

bakgrund 27 % i Stockholms stad och 29 % i församlingen. Andelen arbetslösa är 3,5 % i vår stadsdel och 3,3 % i staden som helhet.

I GENOMSnitt HAR församlingsborna det alltså ungefär som stockholmarna i största allmänhet, det vill säga helt okej. Skillnaderna är dock påfallande och genomgående stora mellan olika bostadsområden inom församlingen. Vi kan

konstatera att både statistik och intervjuer visar på en i hög grad segregerad församling.

Norr och söder

Med en MITTLINJE i Kärrtorp är norra och södra delarna av församlingen befolkningsmässigt lika stora, men utsattheten är större i södra delen, oavsett vilka faktorer som undersöks. Till exempel är andelen arbetslösa högst på Skarpnäcksfältet,

följt av Bagarmossen. Väljer man däremot att intressera sig för andelen personer med eftergymnasial utbildning är det i stället Pungpinan, Enske-dedalen och Björkhagen som utmärker sig med de högsta andelarna, medan Skarpnäcks-fältet följt av Bagarmossen och Kärrtorp ligger sämst till.

Den högsta andelen personer med sjukersättning återfinns också på Skarpnäcks-fältet följt av Bagarmossen och Kärrtorp. Andelen personer med utländsk bakgrund (d.v.s. utrikes födda eller inrikes födda med två utrikes födda föräldrar) är högst på Skarpnäcksfältet (44,2%) följt av Bagarmossen (34,3%) och Kärrtorp (20,3%). Enligt Statistiska Centralbyråns (SCB) prognoser förväntas skillnaderna dessutom öka.

Barn och ungdomar och ekonomi

BARNENS UTSATTHET VERKAR öka. Det är särskilt bekymmersamt eftersom barn, just för att de är barn, redan från början är mer sårbara än någon annan grupp.

En intervjuperson berättade om en ökning av anmälningar (till socialtjänsten) om barnmisshandel i stadsdelen under hösten. Men om det var en tillfällig uppgång eller början på en bestående trend går ännu inte att säga.

Barnens villkor i ekonomiskt utsatta familjer är en annan del av barns verklighet som det talats en del om i media. Rädda Barnens senaste rapport berättar att barnfattigdomen, enligt deras definition, har ökat i Sverige.

EN INDIKATOR PÅ hur många barn som lever i ekonomiskt utsatta familjer är antalet barn

i hushåll med försörjningsstöd/ekonomiskt bistånd (tidigare kallat socialbidrag). I december 2011 fick 1 717 personer i Skarpnäcks stadsdel ekonomiskt bistånd. 503 av dessa personer var just barn och ungdomar under 18 år. Av dessa bodde 206 i Bagarmossen, 161 i Skarpnäcks gård (där Skarpnäcksfältet ingår) 54 i Björkhagen och 31 i Kärrtorp.

Antalet barn med försörjningsstöd är alltså störst i Bagarmossen, medan andelen av personerna med försörjningsstöd som är barn är högst i Skarpnäcks gård där 33,8 % av personerna med försörjningsstöd är under 18 år. I hela Stockholms stad är det 31,6% av människorna som får ekonomiskt bistånd/försörjningsstöd som är barn under 18 år – alltså är nästan var tredje ”socialbidragstagare” i Stockholm ett barn. Här ligger stadsdelen Skarpnäck som helhet något bättre till med sina 29,3%.

Antalet personer med ekonomiskt bistånd har enligt siffror från Utrednings- och Statistikkontoret (USK) minskat stadigt de senaste åren (sedan 2005), både i Stockholms stad som helhet och i Skarpnäcks stadsdel. Vid årsskiftet 2012-2013 hade Skarpnäcks Stadsdelsförvaltning cirka 560 hushåll aktuella för ekonomiskt bistånd.

Ekonomisk (över)skuldsättning och psykisk ohälsa följs ofta åt.

Förändringar på gång

VI KAN KONSTATERA att en förändring är på gång när det gäller skillnaderna mellan de olika delarna av församlingen. Detta är dock den enda punkt där SCB:s statistik och de

iakttagelser som gjorts av personer vi intervjuat inte tycks samstämmiga. SCB:s prognoser visar på att skillnaderna mellan de olika områdena i stadsdelen förväntas öka. Flera av intervjupersonerna tycker sig däremot se att en förbättring successivt sker i Bagarmossen och på Skarpnäcksfältet, de områden som i dagsläget ligger sämst till när det gäller många indikatorer på social utsatthet. Kärrtorp är ett område att hålla ögonen på, då det verkar finnas en tendens till försämring av situationen där.

Diakonernas kontakter

DIAKONERNAS KARTLÄGGNING AV enskilda kontakter visar att telefon är den huvudsakliga kontaktvägen till församlingens diakoner. Diakonerna möter fler kvinnor än män. De kommer i motsvarande grad från de bostadsområden vi kan förvänta oss, utifrån den sociala utsatthetens och behovens fördelning, så som de visar sig i intervjuer och statistik.

Allt hänger samman – trädens princip

VID JÄMFÖRELSE MELLAN olika länder i världen har det framkommit data som kan tolkas som att om delar av en befolkning har det dåligt påverkas hela befolkningens situation negativt i termer av exempelvis medellivslängd, sjukdomar och social rörlighet.

Skarpnäcks församlings diakonala teologi tar sitt avstamp i en verklighet där vi alla är sammanlänkade delar av Guds skapelse. Det är viktigt för oss människor att få bidra med dem vi är, så att vårt gemensamma liv blir bättre. Alla vinner på att alla är med.

Teologisk reflektion

Diakoni i Skarpnäcks församling som vårt gemensamma uppdrag

Inledning

SKARPNÄCKS FÖRSAMLING ÄR ett område där det växer många träd. Nackareservatet ligger runt knuten och skogen är nära. Vi som lever här är nära träd i vår vardag. Med hjälp av trädet som symbol kan vi tolka vårt diakonala uppdrag här i Skarpnäcks församling.

Jesus säger i Matteusevangeliet kapitel 25: ”Jag var hungrig och ni gav mig att äta, jag var törstig och ni gav mig att dricka, jag var naken och ni gav mig kläder, jag var sjuk och ni såg till mig, jag satt i fängelse och ni besökte mig. Då kommer de rättfärdiga att fråga: ’Herre när såg vi dig hungrig och gav dig mat, eller törstig och gav dig att dricka? När såg vi dig hemlös och tog hand om dig eller naken och gav dig kläder? Och när såg vi dig sjuk eller i fängelset och besökte dig?’ Kungen ska svara dem: ’Sannerligen vad ni gjort för någon av dessa minsta som är mina bröder, det har ni gjort för mig.’”

När vi utför vårt diakonala uppdrag så är mottagaren Gud

själv. I varje människa finns möjlighet till att möta vår egen skapare, frälsare och hjälparen, och när vi prioriterar diakoni så bidrar vi som församling till att minska klyftorna i vårt samhälle.

Skapelsen

TRÄD HAR GENOM historien varit viktig för människans tolkning av livet. Symbolen träd finns i de stora religionerna och inom fornnordisk mytologi. Vi har Livets träd i Edens lustgård, som givit många tolkningar inom judendom, kristendom och islam. I den nordiska mytologin hittar vi världsträdet Yggdrasil.

I många berättelser sker sto-

*Det finns ingen
D omvärld utan
vi existerar endast
i en samvärld*

ra händelser i närheten av träd. Vi människor har ett nära förhållande till träd vilket märks inom litteraturen, konsten, musiken men även i reklam

och marknadsföring.

I bibelns många berättelser används trädet som symbol för att beskriva något utanför det fattbara. Exempelvis liknelsen om vinstocken i Johannes 15:1, eller kunskapens träd – på gott och ont i 1:a Mosebok 2:9. Jesus ger en bild av sig själv som det gröna trädet i Lukas 23:31, och när Jesus avrättas sker det på trä, det material som korset var tillverkat av.

ÅTER TILL SKARPNÄCKS församling; Träden som växer här är av olika arter som inbördes är unika. Varje rotsystem, stam, grenverk och krona har sin historia. Träden delar livsbetingelserna, som näringsämnen, vatten och energi, med varandra. Det är nödvändigt för att träden ska göra sin del av kretsloppet. De lever i ett sammanhang – men ändå som unika träd. Som individer.

Vi människor behöver träden för vår välmående, andning och överlevnad. De kan lära oss om livet. En björks skönhet och mystik kan drabba oss och vi blir omslutna av det stora och sköna – men vi kan också få del av livets bräcklighet, dess skörhet och



Skog i Nackareservatet bakom Markuskyrkan.

Foto: Kerstin Loenberg

bräcklighet. Det sköna följs ofta av vemodet. Men allt hör samman för ”det finns ingen omvärld utan vi existerar endast i en samvärld.” (Rolf Edberg)

När Jesus möter en man i Betsaida som har problem med sin syn så säger den mannen: ”Jag ser människorna: de liknar träd, men de går omkring (Mark 8:24) – kanske är likheten mellan oss människor och träd större än vi anar.

Människan

VI MÄNNISKOR HAR också våra rotsystem. Några har sina rötter fast förankrade i myllan

här i Skarpnäcks församling. Andras rötter är mer ytliga. Rötterna kan symbolisera vårt ursprung, och vi har alla vårt eget förhållningssätt till våra rötter.

Genom rotsystemet lever träd i symbios via svamptrådar. Kilometrar från ett träd finns ett signalsystem. Det systemet av mycel (svamptrådar) är så finurligt att vi kan säga att träden ropar till varandra. ”Hallå där borta” säger ett träd i Bagarmossen. ”Vi måste mobilisera våra antikroppar för ett virusangrepp är på väg!” Hela naturen är sammanbunden via mycel. Inte bara som varningssystem utan

även som grund för att ta upp näring. Det finns ingen ensam björk, allt är sammanflätat. Skog är livsgemenskap.

Vi har vår bark. Trädet behöver skydd ett skal för att överleva. Det är barken som hjälper trädet att hushålla med vatten och näring och förvaltar vätskan i sina vävnader. Barken är så tjock som behövs. Vi människor är ömtåliga och behöver som trädet vårt skydd. Inte för tunt, då blir vi sårbara, men heller inte för tjockt för det kan hindra oss från närhet.

Vi har vår stam. Det är den som ger oss en upprätt hållning. Trädets stam innehåller

livets lunk. Här finns flödet som arbetar sig upp från jordens mylla för att komma i kontakt med solens strålar. Här finns pulsen. En solig dag kan en fullvuxen ek transportera så mycket som 150 liter vatten genom stammen.

Vi människor kämpar på med vårt flöde. Ofta söker vi ett högt flöde – det är vår norm, medan träden väntar tills förutsättningarna är givna. Det höga flödet hos eken är kanske bara någon dag per år!

UNDER LIVETS GÅNG förändras förutsättningarna för vårt flöde. Vi har rötter som dör, bark som skalas av eller växer sig för tjock. Det skydd vi behöver för vårt flöde att vara den vi är har vi mycket svårt att få lagom av.

Stammens liv äger rum i det fördolda. Vi ser inte flödet, vi uppfattar inte den mängd av småkryp som lever mellan stammen och barken. En del stammar trivs nära varandra medan andra behöver mer utrymme för att orka vara upprätta.

Vårt grenverk är som relationer. De sträcker sig uppåt och utåt och växer i sin egen takt. I stormiga tider eller då snö trycker på kan det hända att grenar inte klarar påfrestningen och går av. En relation avslutas. Sker det brutalt så blir såret stickigt och fult och läkprocessen tar längre tid än om det är en fin snittyta.

Såret, det stickiga eller släta, bildar med tiden ett hinna som skydd men ju längre tid det tar så ökar risken för angrepp. Det är farligt med öppna sårytor, både för träd och människor. Om allt bara får ha sin gång för träden så sitter en gammal gren kvar och

dör sakta. Även en död gren kan sitta kvar i flera år. Den är viktig för många små arters överlevnad.

Det är här i dödens närhet som det föds nytt liv. Mängder av arter är beroende av denna döda gren. Döden blir så en förutsättning för nytt liv.

Samhället

I BOKEN *Jämlikhetsanden* beskriver professorerna Willcinson och Pickett hur en rad olika faktorer står i relation till samhällets status vad det gäller jämlikhet. Deras forskning utgår från ett 20-tal länder samt vissa delstater i USA.

Deras tes är att alla människor i ett samhälle står i relation till samhällets jämlikhet. Vare sig jag tillhör gruppen som har mycket eller lite, rik eller fattig, så påverkas mitt liv av samhällets jämlikhet. Är klyftorna stora eller gapet mellan dem som har lite och dem som har mycket så ökar hälsorelaterade och sociala problem. Länder, samhällen eller sociala grupperingar som har en hög grad av jämlikhet mår helt enkelt bättre.

DE FAKTORER SOM dessa forskare tittat på som påverkas av graden av jämlikhet är: Sociala relationer, psykisk hälsa, droganvändning, fysisk hälsa, livslängd, fetma, utbildning, våld, kriminalitet, social rörlighet, miljömässig hållbarhet samt vilja till solidaritet. De nordiska länderna har enligt rapporten beskrivits som de länder som är mest jämlika. Dock ser forskarna en tillbakagång i Sverige där det sedan 1992 har skett en vändning. Klyftorna ökar och de senaste åren med allt högre fart.

Så är det även inom vårt geografiska område, Skarpnäcks församling. Glappet, mellan de som nästan ingenting har, till exempel papperslösa, och de som har mycket, till exempel välutbildade med arbete som gjort bostadskarriär, har ökat. Idag kan vi höra 14-åringar säga: Vi i vår familj är fattiga!

Om forskarna ovan har rätt i sin teori så betyder det att alla i församlingen påverkas av detta faktum på ett negativt sätt. De presenterar även en modell för att vända denna trend som framförallt riktar sig till samhällets politiker. De redogör också hur politiken i Sverige bidragit till att minska samt öka klyftorna.

Enligt den här rapporten och även hos ekonomiska forskare (ex. Malinen fr. Helsingfors) så finns det en punkt där ekonomisk ojämlikhet hindrar samhällets utveckling.

Vad betyder det här för oss som en församling i Svenska kyrkan i Stockholms stift?

VI SOM FÖRSAMLING kan och ska inte driva partipolitik, men vi kan genom vårt förhållningsätt bidra till att minska klyftorna i vårt samhälle.

Professorerna Wilkinson/Pickett visar nämligen även att det finns "fredade zoner" där klyftan i samhället inte behöver få fäste. De är inom idrott, religion och kultur. Det är lite oklart vad de menar med begreppet. Men kan vi som församling inom Svenska kyrkan låta vår verksamhet vara en fredad zon? Det är en fråga som vi måste arbeta vidare med.

Vårt uppdrag är att vara kyrka, oavsett hur samhället

är organiserat – men vi är skyldiga vårt uppdrag att fundera över hur gör vi detta på bästa sätt just nu, 2013.

Vi kan i våra olika beslut beakta att inte öka klyftorna i vårt samhälle. Ett exempel är att låta konfirmationstiden vara gratis för alla eller att inte ta betalt för serveringen efter en gudstjänst. Församlingen kan utarbeta en plan för hur våra olika verksamheter och möten kan bidra till att överbrygga den klyfta vi ser och framförallt inte förstärka samhällets klyftor.

Vi behöver medvetet fundera över vad det innebär för människor att våra kyrkliga handlingar utförs med samma omsorg och med lika stora resurser oavsett vilken status du har i samhället. Dopet, konfirmationen, vigsel eller begravningen är lika för alla.

I mässan tar vi mot bröd och vin helt utan krav – inför Gud är vi alla ett, en enda kropp och ett enda bröd – liksom Gud är en.

SAMMANFATTVIS KAN MAN med dessa forskare säga att jämlikhet är bra för alla i ett land, samhälle eller socialt sammanhang. Vi hör samman med varandra, ingen enda människa är en ö och ”det finns ingen omvärld vi existerar bara i en samvärld” (Rolf Edberg).

Vårt diakonala uppdrag

VI SOM LEVER och rör oss inom Skarpnäcks församling hör samman i ett finurligt system, inte via mycel, men via universums grundform som för oss visar sig i formen av en droppe. Vattnet som pulserar i björken kan utgöras av samma

droppar som du är döpt med. De kan ha runnit nedför ett barns kind. Eller en mans kind då en gren nuddas av den sista snöflingan som får allt att brista vid hans ansikte. Den droppen kan också ha haft sin plats i någons blodomlopp eller funnits som ett lätt moln en solig sommardag.

Vi delar vattnet med björken och allt annat levande från begynnelsen till idag, samma vatten och i samma mängd.

”Jag döper dig i Jesus namn” – med droppar från funten mot huvudet och fört likt en regnbåge, en löftesbåge med droppar från evighet till evighet. Droppar som likt svamptrådarnas signalsystem gör att vi hör samman och kan reagera och agera. Här får vi vårt uppdrag att ta evangeliet på allvar, sprida det vidare med barmhärtighet.

”Hallå där borta, ni måste mobilisera, för orättvisor-

***D**opets löftesbåge har nått våra huvuden och vi har fått uppdraget att om och om igen sprida evangelium till andra i ord och handling.*

na ökar och girighetens sjukdom sprider sig! Men det finns näring, hämta där!” Vi måste ropa, för vi hör samman.

När vattnet i björken stam möter solens strålar så gör björken sin del i kretsloppet.

När vi lever i vårt dop gör vi vår del i uppdraget som ges oss i dopet.

Dopets löftesbåge har nått våra huvuden och vi har fått uppdraget att om och om igen sprida evangelium till andra i ord och handling. Vi har uppdraget att använda våra ögon, öron och händer på det sätt som Jesus Kristus har lärt oss; Jag var...(Matt 25:35)

Vårt diakonala förhållningssätt

JESUS SÄGER: TVÄTTA varandras fötter (Joh 13:5-9, 14-15) och dela bröd och vin. (Matt 26:26 ff). Tjäna varandra och dela måltiden. Jesus Kristus är vår förebild. Han tvättar lärjungarnas fötter och bryter brödet.

Jesus Kristus är i sanning den som allt utgår från. Vår frälsare som ensam är värd namnet frälsare. Det är frälsaren som på nytt och på nytt tar gestalt på jorden (Joh 1:1-3, 10) genom sin skapelse, ordet, genom vårt dop och när vi tjänar varandra och tar emot honom i brödet och vinet.

Han har gett oss uppdraget att följa den väg som i sanning är hans. Kristus finns där allt levande finns. Det är genom frälsaren, Jesus Kristus, som allt hör samman.

I Jesu Kristi försoning gör vi vår del av ett andligt kretslopp, genom död till liv, i dopet. Där får vi uppdraget att sprida evangelium i ord och handling. Jesus Kristus lär oss det diakonala förhållningssätt som är hans: att tjäna varandra – tvätta varandras fötter och dela måltiden. Diakoni och mission är sammanflätade och oskiljbara.

Vår synd är att vi värjer oss mot denna sanning. Vi orkar inte eller vill inte erkänna vår samhörighet. Fullkomligheten tillhör honom som gett oss uppdraget. Vi får stå nakna

inför sanningen. Genomlysta. Som försonade människor vågar och orkar vi stå ansikte mot ansikte med den verklighet som vi möter. Allt hör samman därför är min hunger är din hunger. Din nöd är min nöd.

Så föds kärleken (1 Tim 5:10)

Ibland ska jag gå med en annan människa, andra gånger endast stå kvar. Allt vilar i honom som var här och tog gestalt.

Jesus säger: ”Jag var hungrig och ni gav mig att äta, jag var törstig och ni gav mig att dricka, jag var hemlös och ni tog hand om mig, jag var naken och ni gav mig kläder, jag var sjuk och ni såg till mig, jag satt i fängelse och ni besökte mig”(Matt 25:35)

Jesus Kristus – vår uppdragsgivare

” HAN VAR i världen och världen har blivit till genom honom” Joh 1:10.

I hans försoning kan vi sträcka stolta på oss som eken med sin väldiga krona. Vi lyfter vår krona, söker vår blick mot den uppståndne, så förnyas livet om och om igen, allt

av nåd. Vi överlåter oss till honom som ger oss liv.

Det finns ingen omvärld – vi existerar endast i en samvärld.

Signalsystemet går från Skarpnäck till Hammarby via Markuskyrkan och Bagarmossens kyrka, med förgreningar runtom i ”våra” stadsdelar, och det hålls ihop av löftesbågens oändligt många prismor där varje droppe rymmer hela universum. Den droppen delar vi med björken och med varandra. Vi hör och vi ser. Tillsammans är vi många ögon, öron, händer och fötter i Skarpnäcks församling. Många som fått uppdraget av Jesus Kristus. Var och en har sin uppgift och gestaltandet av uppdraget varierar på samma sätt som varje träd fröar av sig på sitt säregna sätt. Det är skillnad mellan granen och björkens sätt att lämna spår efter sig i skapelsen.

Skapelsen slösar med sina frön. Vi lämnar också spår efter oss. Föga anar björken var ett frön hamnar efter att ha förts med vinden långt bort från stammen och sedan landat på en plats där betingelserna är helt rätt för att detta frö ska falla i jorden, möta

livsbetingelserna och genom processen död till liv göra sin del i kretsloppet och växa upp till en ny björk. Vårt gestaltande av uppdraget äger rum utanför vår förmåga att se hela förloppet.

I VÅRT DIAKONALA missionsuppdrag är vi skapta till rörelse med vår förmåga att tänka, känna och älska. Så är vi den vandrande och närvarande Kristus i Skarpnäcks församling i en samvärld. Allt sedan den första pingstdagen har var och en sitt eget uttryck men vi hålls samman av Fader, son och Ande.(Apg 2:1-4)

Träden står stilla men rör sig i ljudet av stilla susning (1kung 19:12). Lyssna efter ljudet!

Vi är många som är i rörelse i vårt gemensamma uppdrag!

”Det finns nåd för nya världar, mycket större än den här, nya skapelser och tider, nåd för allt som är och blir” (Psalm 285 v.1)

För Svenska kyrkan i Skarpnäck dec 2012

Maria Berg
kyrkoherde



Förslag till framtida inriktning för församlingens diakonala arbete

Förslag till handlingsplan utifrån församlingens diakonala inventering.

EFTERSOM FÖRSAMLINGENS RESURSER är begränsade måste dessa fördelas utifrån de behov som visats i ovan analys. De områden som har stora behov behöver stora insatser. I dagsläget finns de största behoven tydligt enligt alla siffror i församlingens södra distrikt.

Församlingen bör sluta med verksamhet som "bara" konsumeras av församlingsborna. Verksamheter där personalen i församlingen i huvudsak servar

och serverar. Det är dock viktigt att fortsätta med verksamhet som riktar sig till utsatta grupper som till exempel barn.

DET ARBETE SOM finns, och som bör fortsätta att utvecklas, är samverkan med övriga aktörer inom församlingens samvärld som skolor, BVC, olika myndigheter etc. Dock behöver syftet, meningen och målet med samarbetet alltid prövas och utvärderas utifrån församlingsperspektiv.

EN VERKSAMHET SOM bör startas och utvecklas inom församlingen är någon form av öppen

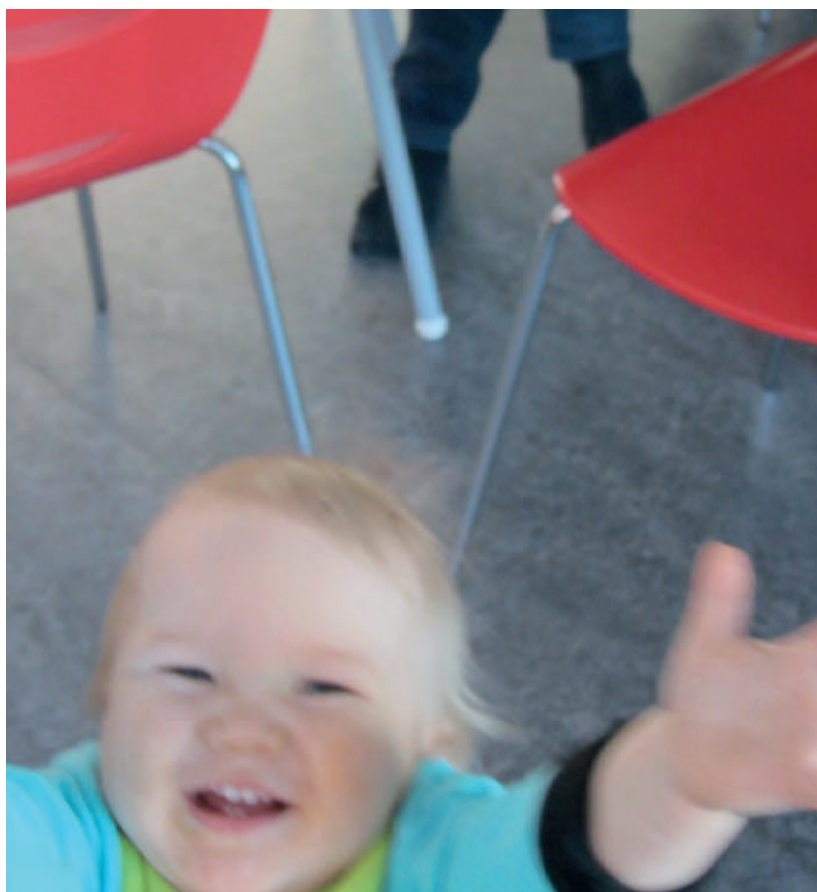
social verksamhet som till exempel ett all-aktivitetshus där angelägna verksamheter för socialt utsatta grupper kan finnas, där självhjälpgrupper kan verka och som ideella insatser kan utgå ifrån.

FÖRSAMLINGEN MÅSTE BÖRJA verka mer profetiskt genom att framförallt delta i samhällsdebatten och lyfta de frågor som församlingen möter och ser i sin vardag.

Att arbeta mer förebyggande blir också centralt inför framtida arbete; till exempel föräldrastöd och öppen förskola på lov eller ekonomisk rådgivning istället för ekonomiskt stöd.

FÖRSAMLINGEN MÅSTE FORTSÄTTA fundera kring, och kontinuerligt utvärdera, hur arbetet med ekonomi och fonder ska hanteras. Avgifter för olika verksamheter överlag måste också funderas vidare kring, jämför med avgiftsfri konfirmation som redan har införts.

FÖRSAMLINGENS VAKANTA DIAKONTJÄNST bör inriktas på att hjälpa människor att finna sammanhang. Den nya tjänsten bör fokusera på att hjälpa människor att få bidra till en bra samvärld. En samvärld som möjliggör ett samspel mellan resurser och behov. Detta främst genom att denna tjänst bör ha ansvaret för att starta upp och organisera ett strukturerat frivilligarbete samt att vara samordnare i denna, förhoppningsvis, nya organiserade verksamhet inom församlingen.



Det är viktigt att fortsätta med verksamhet som riktar sig till utsatta grupper, som barn. (Barnet på bilden har inget direkt samband med texten.)

Foto: Michael Anderson

Projektplan för diakonal inventering i Skarpnäcks församling

Direktivet

Diakonal inventering ska ske enligt kyrkorådets uppdrag den 12 mars 2012.

Den ska innehålla en kartläggning av församlingen utifrån ett samhällsperspektiv samt en teologisk reflektion och en handlingsplan för församlingens diakoni.

Beskrivning

Mål

Vi har valt att bryta ned arbetet med den diakonala inventeringen i fyra delar:

Del 1: Kartläggning och beskrivning – hur ser verkligheten ut?

HÄR KOMMER VI att beskriva verkligheten i Skarpnäcks församling genom att:

- ♦ Göra en kartläggning av församlingen ur ett samhällsperspektiv, innehållande:

A: Områdesstatistik

B: Intervjuer med nyckelpersoner

- ♦ Genomföra en enkätundersökning bland församlingsborna utifrån frågan: "Hur har du det?"
- ♦ Kartlägga församlingens tjänstgörande diakoners kontakter med enskilda under en tvåveckorsperiod.

Del 2: Teologisk reflektion

KYRKOHERDE MARIA BERG gör en teologisk reflektion över församlingens diakonala uppdrag.

Del 3: Analys – vad betyder det som kartläggningen och teologin visar?

HÄR SKA VI kortfattat analysera kartläggningen det som kartläggningen och den teologiska reflektionen visar.

Del 4: Handlingsplan – hur ska församlingen då organisera sitt arbete?

HÄR SKA VI utifrån analysen skapa en handlingsplan för

församlingens diakonala arbete. Denna kommer att utgöra en del av grunden till en ny församlingsinstruktion.

Frågeställningar

Del 1

FÖR ATT KARTLÄGGA och beskriva hur verkligheten i vår samvärld ser ut används följande frågeställningar:

- ♦ Hur ser strukturen i församlingen ut vad gäller befolkningsstatistik, bostadsbestånd osv?
- ♦ Vilka iakttagelser gör nyckelpersoner i stadsdelsförvaltningen?
- ♦ Hur beskriver församlingsborna själva sin situation i enkätundersökningen?
- ♦ Hur ser församlingens diakoners kontakter med enskilda ut? Vilka är det som söker diakonernas hjälp? Var bor de? Vilka är de vanligaste ärendena? Hur kommer enskilda i kontakt med diakonerna?

Del 2

I DEL TVÅ görs en koppling mellan de teologiska

utgångspunkterna för församlingens diakonala uppdrag och aktuell samhällsforskning.

Del 3

ANALYSEN GÖRS GENOM att församlingens fyra diakoner, tillsammans med Richard Rejsjö och Maria Berg, studerar det material som samlats in i kartläggningen och sorterar det utifrån dessa frågor:

- ♦ Vad i detta material sticker ut, vad observerar vi, vad är intressant?
- ♦ Vad i detta material var väntat?
- ♦ Vad i detta material var oväntat?
- ♦ Vad vill vi veta mer om?
- ♦ Vad ser vi för mönster?
- ♦ Vilka slutsatser kan vi dra?
- ♦ Vad vill vi fördjupa oss vidare i?

Del 4

UTIFRÅN ANALYSEN OVAN; Vilka blir konsekvenserna av detta för församlingens diakonala arbete?

Avgränsning

VI GÖR INGEN beskrivning, bedömning eller utvärdering av församlingens befintliga verksamheter. Fokus ligger på hur församlingens invånare har det, inte på vad dess anställda arbetar med.

Vi gör inga efterforskningar på församlingsbors, institutioners eller andras förväntningar

Inventeringen inleder ett arbete som kan innebära stora förändringar i församlingens arbetssätt.

på församlingen, utan endast en kartläggning och analys av synlig struktur och behov.

Nyckelantaganden och risker

FÖRSAMLINGENS RESURSER ÄR begränsade. Prioriteringar och omfördelning av resurser och verksamheter kommer att behöva ske i framtiden.

Det är en tänkbar uppgift för en församling att sammanföra identifierade resurser, tillgångar eller skyddsfaktorer med olika matchande behov.

Inventeringen inleder ett arbete som kan innebära stora förändringar i församlingens arbetssätt. En genomgripande omprövning kan i och för sig oroa och/eller leda till motstånd. Om det kommer *förslag på ny eller annan verksamhet säger det dock ingenting om kvaliteten på befintliga verksamheter, utan endast om*

aktuella behov av verksamhet.

Organisation

Beskrivning av organisationen

Uppdragsgivare har varit församlingens kyrkoråd.

Styrgruppen består av Kristina Ramberg Gustafsson, diakon (samordnare), Maria Berg, kyrkoherde och Richard Rejsjö, konsult. Styrgruppen är mottagare av arbetsgruppens material. Till sin hjälp har styrgruppen haft en förstudie som genomfördes och sammanställdes av Magnus Olsson, präst, sommaren 2012.

Arbetsgruppen leds av Maria Berg och består av församlingens diakoner Laila Svensson, Katarina Lundström Thompson, Christina Markgren och Kristina Ramberg Gustafsson. Arbetsgruppens huvuduppgift är att samla in materialet som ligger till grund för beskrivningen och analysen, samt att fungera som bollplank och referensgrupp till styrgruppens analys.

Andra viktiga resurser för kartlägningsarbetet är medarbetare i församlingen och representanter från myndigheter och organisationer i församlingen.

Ett viktigt arbetsredskap är församlingens webenkätverktyg.

Så här gjorde vi

Genomförandeplan

Aktiviteter

Intervjuer

UNDER SJÄLVA INSAMLINGS- PERIODEN, det vill säga hösten 2012, intervjuar arbetsgruppen representanter från framför allt stadsdelsförvaltningen genom ett i förväg fastställt frågeformulär. Vi väljer att intervju personer i chefsposition, då dessa förväntas ha övergripande kännedom om läget i församlingen/stadsdelen.

Diakonernas enskilda kontakter

UNDER VECKA 38 och 39 2012 för församlingens diakoner ”loggbok” över sina kontakter med enskilda, med hjälp av ett formulär framtaget av Richard Rejsjö och Kristina Ramberg Gustafsson. Diakonerna gör även var och en gjort en subjektiv skattning av de fem vanligaste teman som de stödjande och självvårdande samtal handlat om under hösten 2012.

För att ta reda på mer om hur församlingsborna själva uppfattar sin situation genomförs en enkätundersökning på församlingens hemsida.

Det urval av befolkningsstatistik som Magnus Olsson tog fram i förstudien kompletteras

med ytterligare några uppgifter från USK och SCB som visat sig vara relevanta för beskrivningen av församlingen.

Rapportering och uppföljning

Styrgruppen ansvarar för att samla ihop material och att genomföra analys som sedan rapporteras till kyrkorådet.

Hur gick det?

ETT PROBLEM MED den områdesstatistik som funnits tillgänglig är att den redovisas på stadsdelsnivå, inte på församlingsnivå. Vi bedömer att Skarpnäcks stadsdel och Skarpnäcks församling stämmer geografiskt och befolkningsmässigt tillräckligt väl överens för att den tillgängliga statistiken ska vara användbar för att beskriva läget i församlingen. I den del av befolkningsstatistiken som avser den totala folkmängden i området (2011) bor det endast 117 personer mer i församlingen jämfört med i stadsdelen.

NÄR DET GÄLLER diakonernas enskilda kontakter, så finns det några faktorer som kan ha färgat materialet på ett betydande sätt och som därför nämns här. Två av diakonerna arbetade endast deltid under mätperioden, vilket kan ha dragit

ned det totala antalet kontakter jämfört med ”normalt”.

EN ANNONS OM en samtalsgrupp hade i samband med mätperioden publicerats i tidningen Metro, vilket bidrog till att ett oväntat stort antal kontakter dels kom från icke församlingsbor, dels handlade om verksamhetsrelaterade frågor, helt enkelt beroende på att folk ringde för att fråga om eller anmäla sig till samtalsgruppen.

Eftersom det totala antalet kontakter var strax under 200 kan vi naturligtvis inte dra några statistiskt säkerställda slutsatser utifrån detta material, men då det stämmer väl överens med den bild som diakonerna själva har av sina kontakter med enskilda tror vi att materialet ger en väl överensstämmande bild av verkligheten.

Det kan vara värt att påpeka att det är antalet kontakter som räknats, alltså inte antalet personer – en person kan alltså förekomma flera gånger i materialet. Ett enskilt kontakttillfälle kan naturligtvis ha innehållit flera olika typer av ärenden, i de flesta fall har vi då valt att redovisa samtalslets huvudsakliga innehåll som dess ärende.

VI SÅG MED stort intresse fram emot resultatet av enkätundersökningen. Vi ville verkligen

veta hur församlingsborna har det, med deras egna upplevelsers mått mätt. En webbenkät fanns tillgänglig på församlingens hemsida under drygt två månaders tid (november och december) och det fanns även möjlighet att fylla



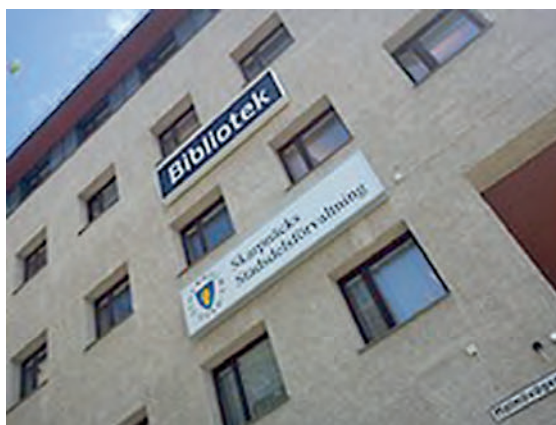
i enkäten i pappersform i församlingens lokaler.

Förutom information direkt på hemsidan så skrevs det också om enkätundersökningen i Församlingsbladet, som gick ut till alla hushåll i området i november. Vykort med texten "Hur har du det?" delades ut i samband med verksamhet och skickades även hem till ett urval om 350 kyrkotillhöriga i församlingen.

Svarsfrekvensen visade sig dessvärre vara så låg (endast 40 personer svarade) att enkätmaterialet helt måste utgå ur undersökningen.

INTERVJUERNA GENOMFÖRDES SOM planerat i form av omväxlande telefon-, e-post och öga-mot-öga-intervjuer. Planen var att intervjua personer i ledande ställning inom Stadsdelsförvaltningen då dessa antogs ha överblick över Skarpnäcks stadsdel som helhet inom sina respektive ansvarsområden.

Alla de tilltänkta intervjupersonerna gick att nå och svarade på våra frågor. Intervjuerna kompletterades med att frågor också ställdes till budgetrådgivaren, till närpolisen i Bagarmossen samt till en representant för Skarpnäcksgården.



Vad vill vi fördjupa oss i eller veta mer om

- ◆ De som bor/uppehåller sig i församlingen utan att vara skrivna här. Hur många är de?
- ◆ "Hög förekomst av ohälsa och ekonomisk utsatthet samvarierar i hög grad med hög förekomst av personer med utländsk bakgrund." Varför? Är området i sig "ohälsobringande"?
- ◆ Bostadssituationens betydelse.

Bakgrundsmaterial

Anteckningar från analysarbetet	18
Diakonernas kontakter	19
Bostadsförhållanden	25
Befolkningsstatistik	26
Intervjuer	32

Anteckningar från analysarbetet

Vad sticker ut i statistik och intervjuer?

- ♦ Åldersstrukturen ser olika ut i de olika bostadsområdena.
- ♦ Högst andel arbetslösa på Skarpnäcksfältet, och i Bagarmossen.
- ♦ Var fjärde församlingsbor bor i Bagarmossen.
- ♦ Antalet äldre och skolbarn väntas öka enligt SCB:s prognos.
- ♦ Hög andel bostadsrätter i Björkhagen, Hammarbyhöjden och på Skarpnäcksfältet.
- ♦ Barn mer utsatta (Fattigdom, Utanförskap, Psykisk ohälsa). 36 % av barnen i församlingen bor med bara en förälder.
- ♦ Ekonomisk skuldsättning och psykisk ohälsa hänger ihop.
- ♦ Fondmedel – en engångsinsats, ska inte bygga långsiktig ekonomi.
- ♦ Tillgång till personal med rätt kompetens är en svår utmaning för stadsdelsförvaltningen.
- ♦ Alarmerande stor psykisk ohälsa.
- ♦ Skillnaderna förväntas öka.
- ♦ Skarpnäcksfältet och Bagarmossen – tunga områden, men på bättringsvägen.
- ♦ Kärrtorp på väg utför? Att hålla ögonen på!
- ♦ Skarpnäcks stadsdelsförvaltning (i samarbete med andra) arbetar aktivt kring våld i nära relationer.
- ♦ Mycket barnmisshandel just nu.
- ♦ Mer än 50 % av lägenhetsbeståndet i Bagarmossen är allmännyttiga hyresrätter.

- ♦ SCB:s siffror och intervjupersonernas uttalanden pekar åt samma håll.
- ♦ Södra och norra delen av församlingen lika stora befolkningsmässigt.
- ♦ Lägst utbildningsnivå: Skarpnäcksfältet, Bagarmossen, Kärrtorp.
- ♦ Högst andel med sjukersättning: Skarpnäcksfältet, Bagarmossen, Kärrtorp.
- ♦ Högst andel med högre utbildning: Pungpinan, Björkhagen, Enskededalen.
- ♦ Andelen tvåor är ovanligt stor i stadsdelen (särskilt i Hammarbyhöjden).
- ♦ Skarpnäcks församling är segregerad.

Vad sticker ut i diakonernas enskilda kontakter?

- ♦ Stöd vid myndighetskontakt tar mycket tid ”per ärende”.
- ♦ Självvård/stöd ökar i takt med stigande ålder hos diakonernas kontakter.
- ♦ Något färre ärenden av karaktären ekonomisk rådgivning/fonder än väntat.
- ♦ Fler kvinnor än män söker hjälp hos församlingens diakoner.
- ♦ Telefon är den huvudsakliga kontaktvägen till diakonerna.
- ♦ Självvård/stöd är den vanligaste typen av kontakt.
- ♦ Diakonerna har många ärenden från Skarpnäcksfältet och Bagarmossen, sedan kommer Hammarbyhöjden.

- ♦ Det oväntat stora antalet verksamhetsrelaterade ärenden ses som en tillfällig topp och beror troligen på en annons i Metro om en samtalsgrupp som föranlett många förfrågningar och intresseanmälningar. (Vilket också förklarar att oväntat många icke-församlingsbor varit i kontakt med diakonerna.) De flesta som söker upp diakonerna är ändå under mätperioden församlingsbor.

Vad var väntat?

- ♦ Att Skarpnäcksfältet, följt av Bagarmossen ligger högt när det gäller många ”ohälsfaktor”, det känns igen från tidigare omvärldsanalyser.
- ♦ Mer utsatthet ju längre bort från innerstaden man kommer i församlingen.
- ♦ Att det mest är kvinnor som söker hjälp/kontakt med diakonerna.

Vad var oväntat?

- ♦ Att det i genomsnitt är rätt lika, men vid en djupdykning visar sig stora skillnader.
- ♦ Att så många yngre söker hjälp hos församlingens diakoner.
- ♦ Andelen av befolkningen som har utländsk bakgrund är i Stockholm 27 %, i Skarpnäcks stadsdel 29 % – mindre skillnad än väntat.
- ♦ Segregationen – större än väntat.

Diakonernas enskilda kontakter

Vilken nöd är det som diakonerna möter i de kontakter som kategoriserats som själavård/stöd?

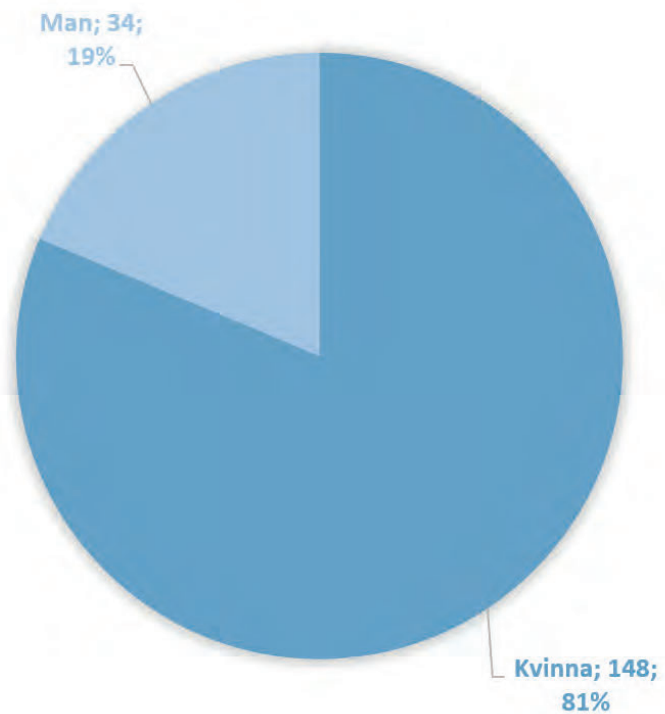
Ensamhet **Livskriser** – t ex
separation/död/sjukdom
Stöd i ekonomisk utsatthet
Svårigheter i kontakt med myndigheter **Livsval**
Psykisk ohälsa **Egen sjukdom**
(t ex neuropsykiatriskt **Utanförskap**
funktionshinder, depression, ångest)
Relationsproblem **Eget eller anhörigs missbruk**
Anhörigs sjukdom **Svårigheter med barnen**



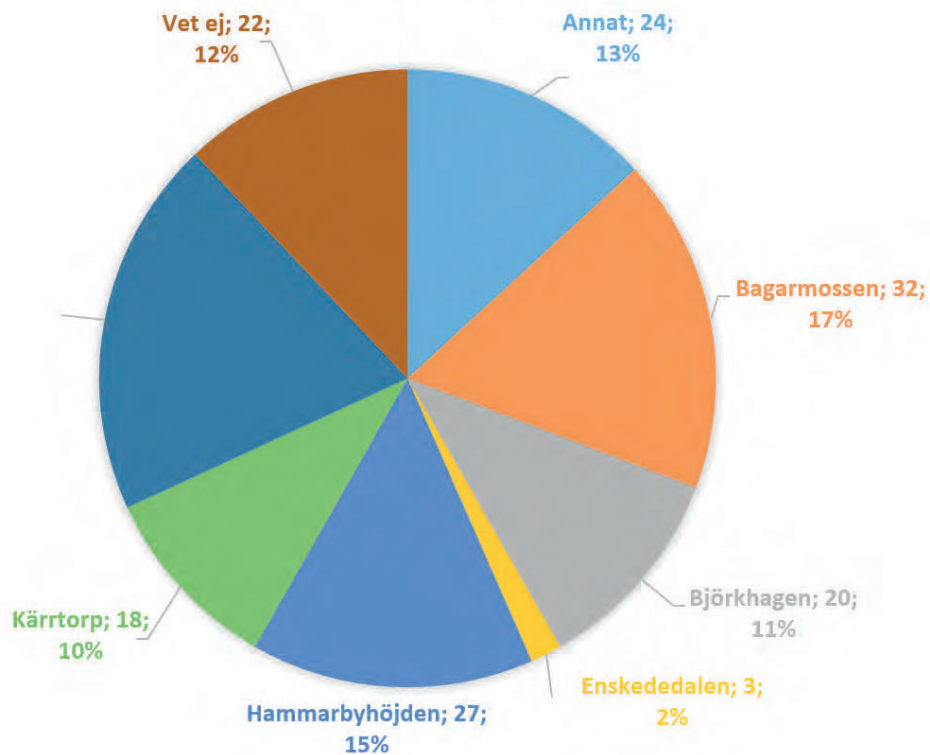
Diakonernas kontakter

Graferna på följande sidor visar vilka som sökt hjälp hos diakonerna i församlingen, fördelat på olika sätt.

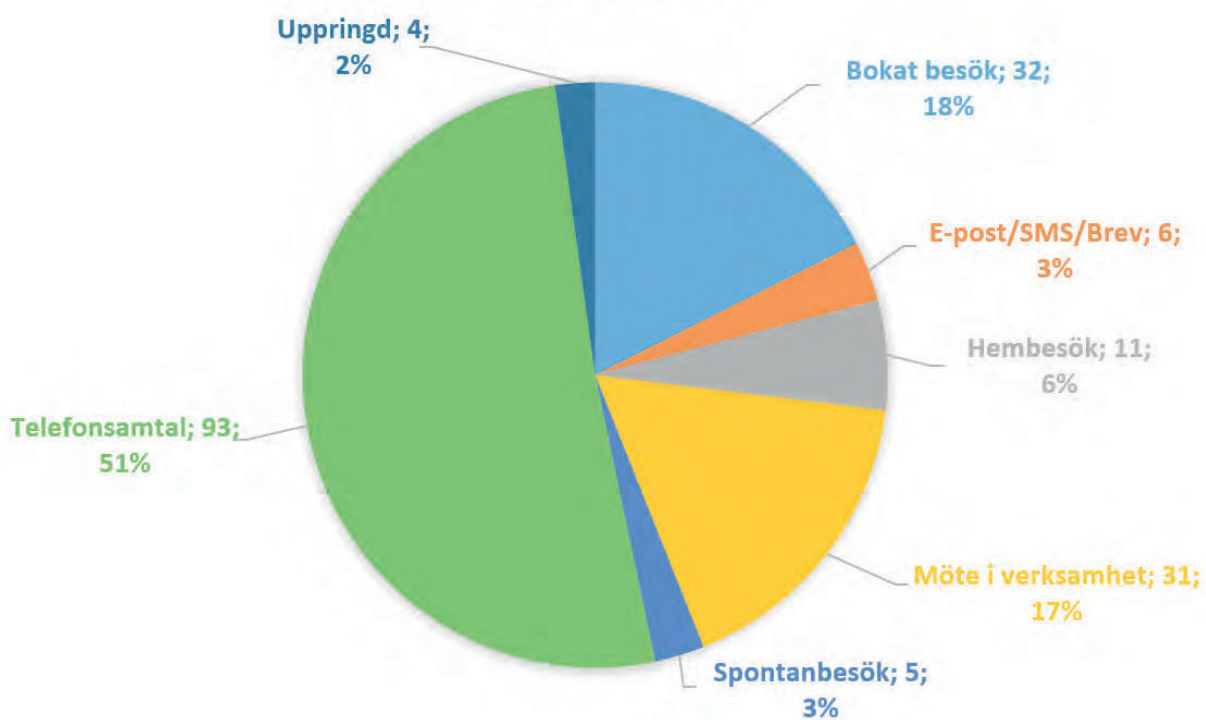
KÖNSFÖRDELNING



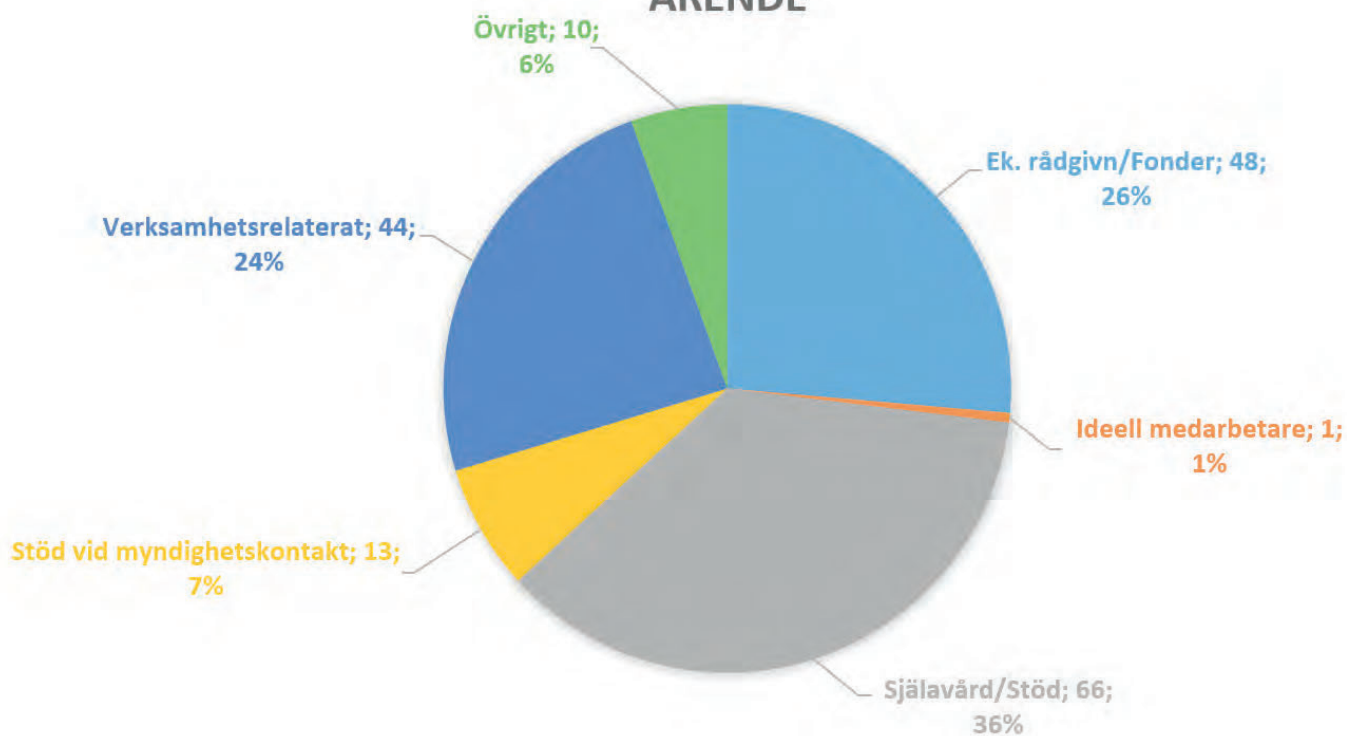
FÖRDELNING AV BOENDE



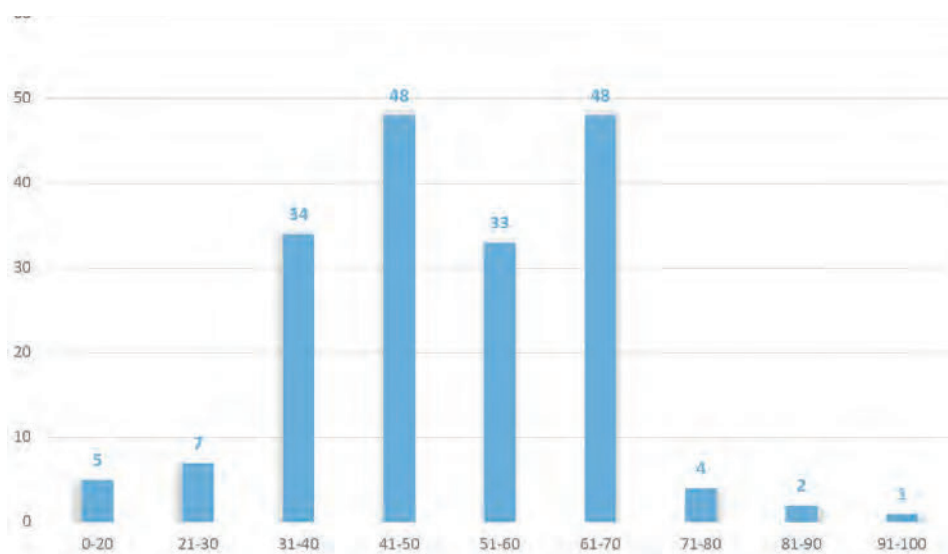
KONTAKTVÄG



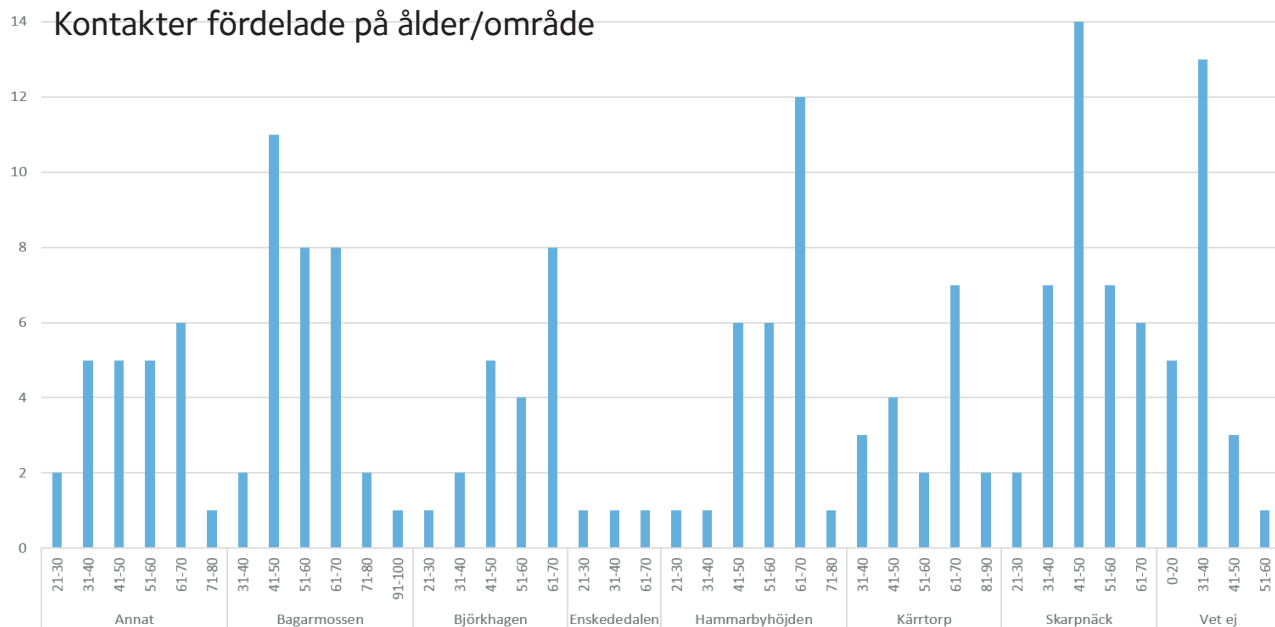
ÄRENDE



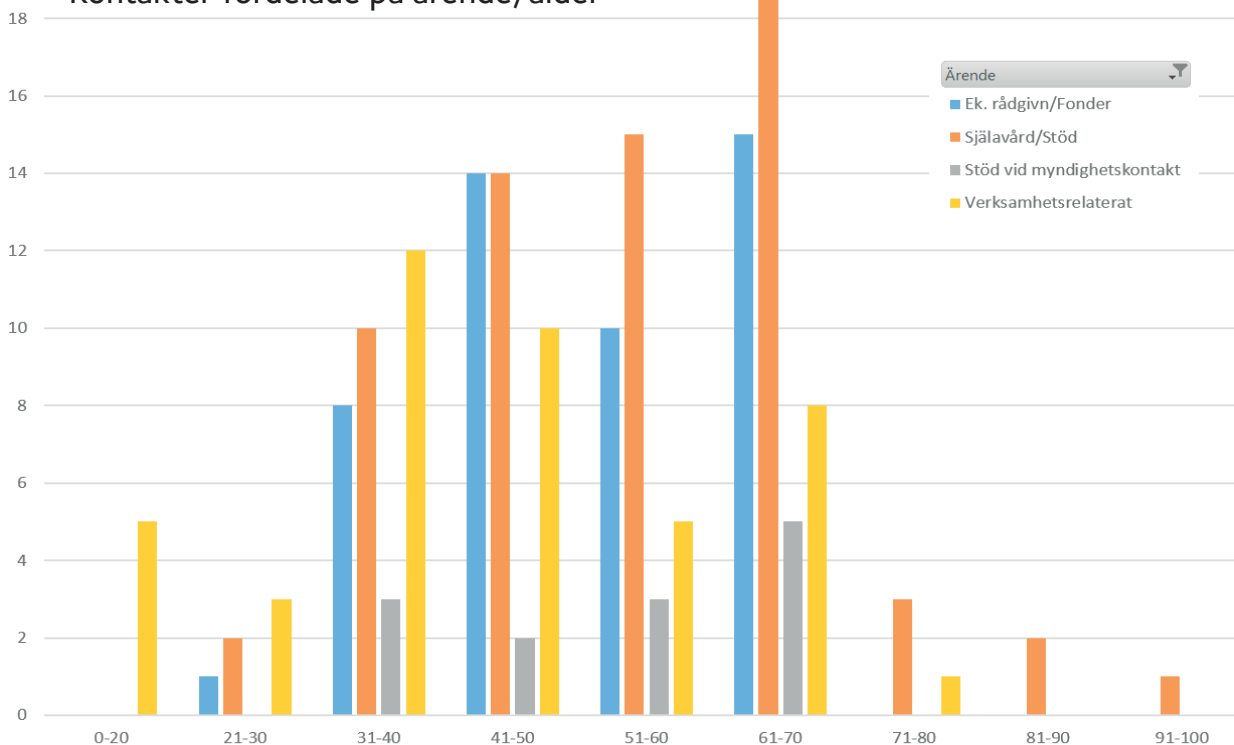
Kontakter fördelade på ålder



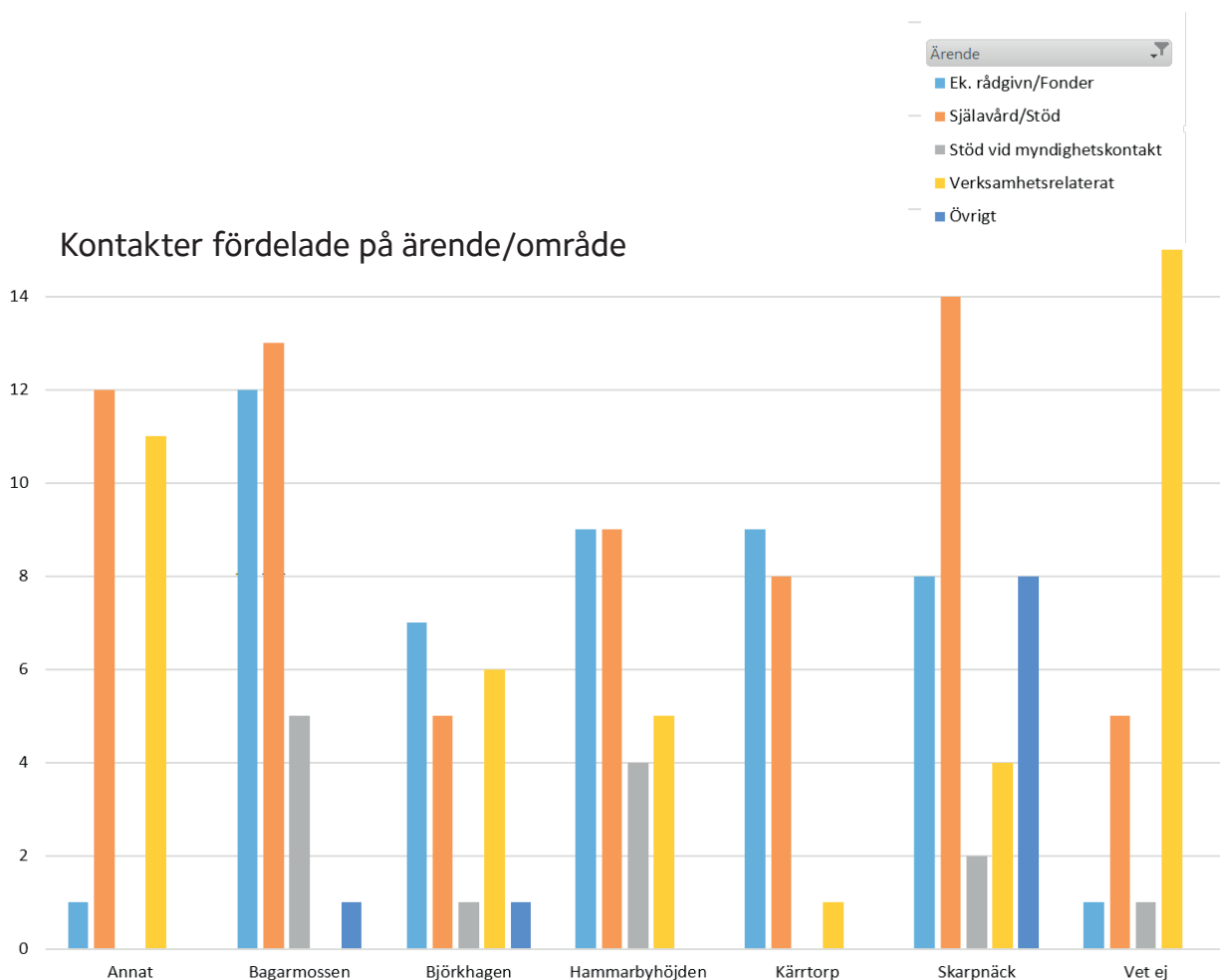
Kontakter fördelade på ålder/område



Kontakter fördelade på ärende/ålder



Kontakter fördelade på ärende/område





Mer än 87 procent av bostäderna i Skarpnäcks församling är i flerfamiljshus.

Foto: Michael Anderson

Bostadsförhållanden

Boendet förändras

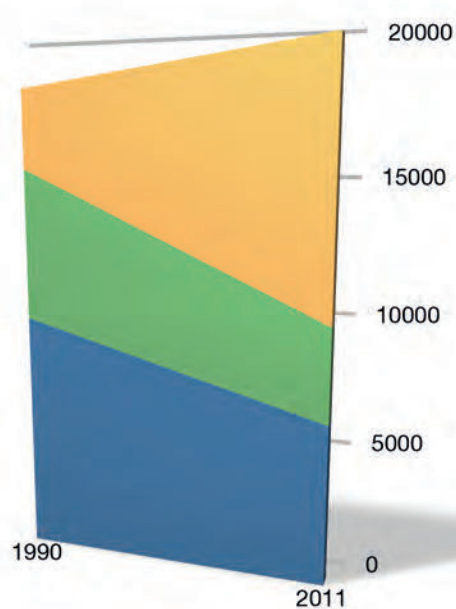
ANTALET HYRESRÄTTER i området har sjunkit kraftigt. Det

gäller både inom allmännyttan och hos privata värdar. Samtidigt har andelen bostadsrätter ökat från 16 % av lägenhetsbeståndet år 1990 till att vara

drygt hälften av alla lägenheter 2011.

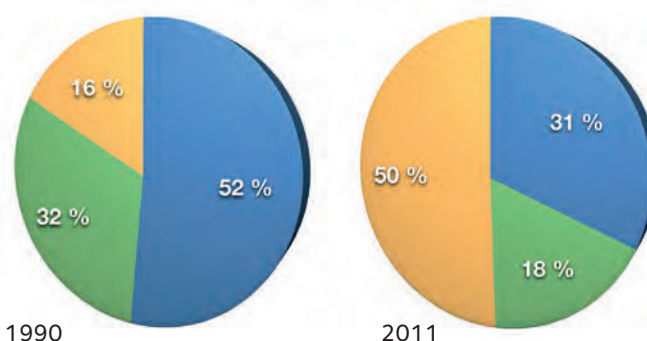
Antalet lägenheter totalt har ökat från 18211 till 19824 under samma tid.

Antal lägenheter



Antal lägenheter	1990	2011
Allmännyttan	9 390 (51,6%)	6 202 (31,3%)
Övriga hyresrätter	5 827 (32%)	3 616 (18,2%)
Bostadsrätter	2 994 (16,4%)	10 006 (50,5%)

Fördelning på lägenhetstyp



■ Allmännyttan ■ Övriga hyresrätter ■ Bostadsrätter

Avhysningar

STATISTIK ÖVER AVHYSNINGAR gällande enbart Skarpnäcks församling har inte gått att få fram.

Här är uppgifter för hela Stockholm gällande 2011:

- ♦ Antal personer i registrerade ansökningar: 1451
- ♦ Antal personer i verkställda avhysningar: 555

Ur intervju med K Borg (intervjuad av CM):

– Personer med psykiska funktionshinder kan riskera att bli avhysta på grund av att de inte betalar in hyror i tid eller stör grannar.



– Bland personer med missbruk är hemlöshet ett stort problem. I åldersgruppen 20-64 år i Bagarmossen fanns det tidigare, och delvis fortfarande, mycket problem med amfetamin och kriminalitet. Många var hemlösa, inneboende eller hyrde i andra hand.

Fortfarande ligger Bagarmossen högt när det gäller narkotikamissbruk.

– På Skarpnäcksfältet finns en överrepresentation av människor med psykisk ohälsa, bland annat nyanlända barnfamiljer med traumatiseringsproblematik.

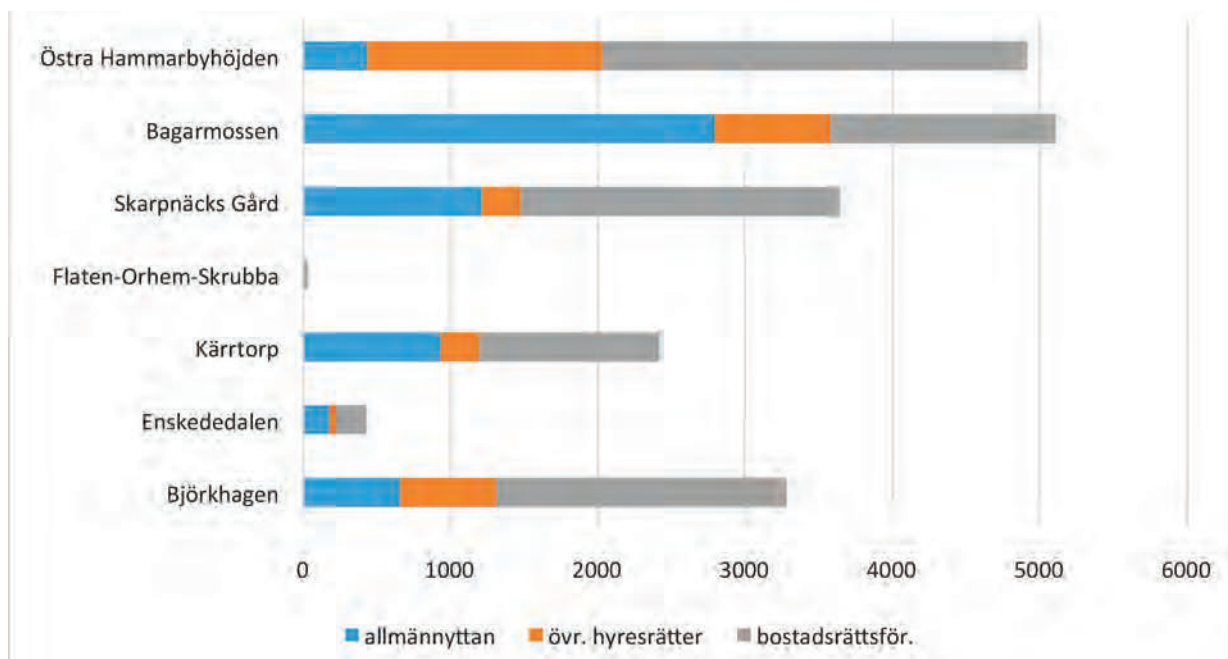
Befolkningsstatistik

TOTALT FINNS DET 22686 bostäder i Skarpnäcks församling. Den övervägande delen, närmare

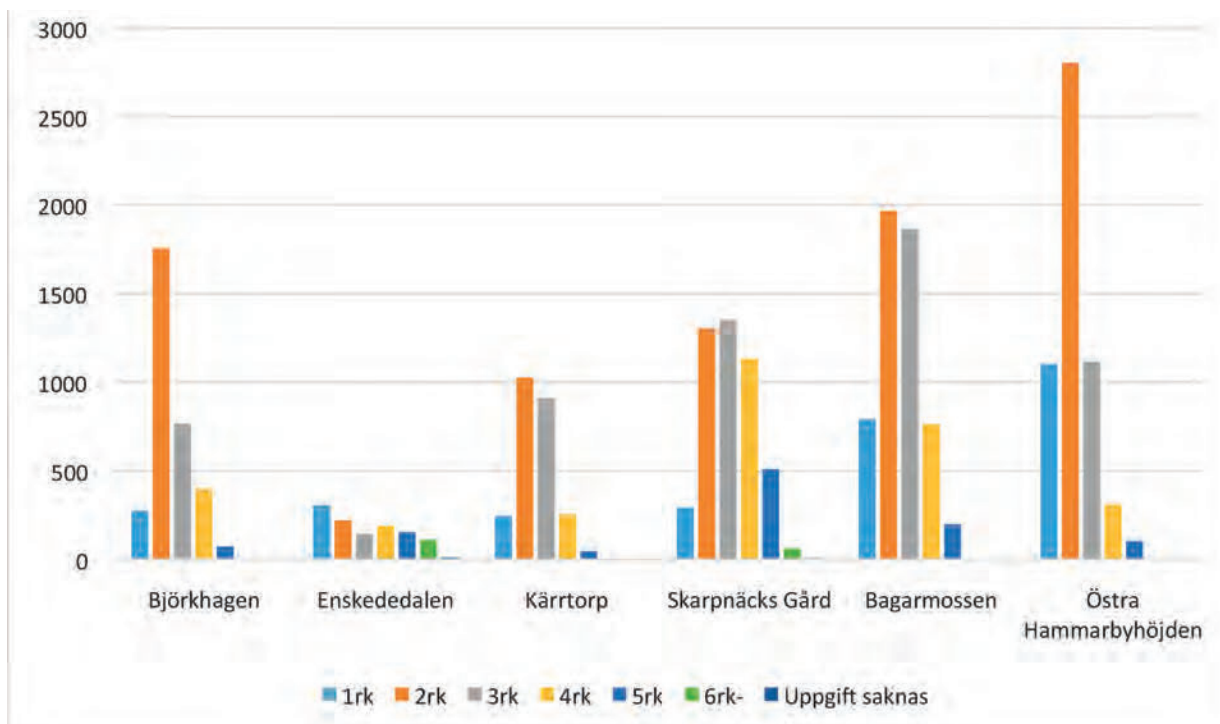
bestämt 19 824 bostäder, är lägenheter i flerbostadshus (hyresrätter och bostadsrätter).

Av bostäderna i församlingen är alltså 2862 (12,6 %) villor, radhus och egnahem.

Bostäder i flerfamiljshus

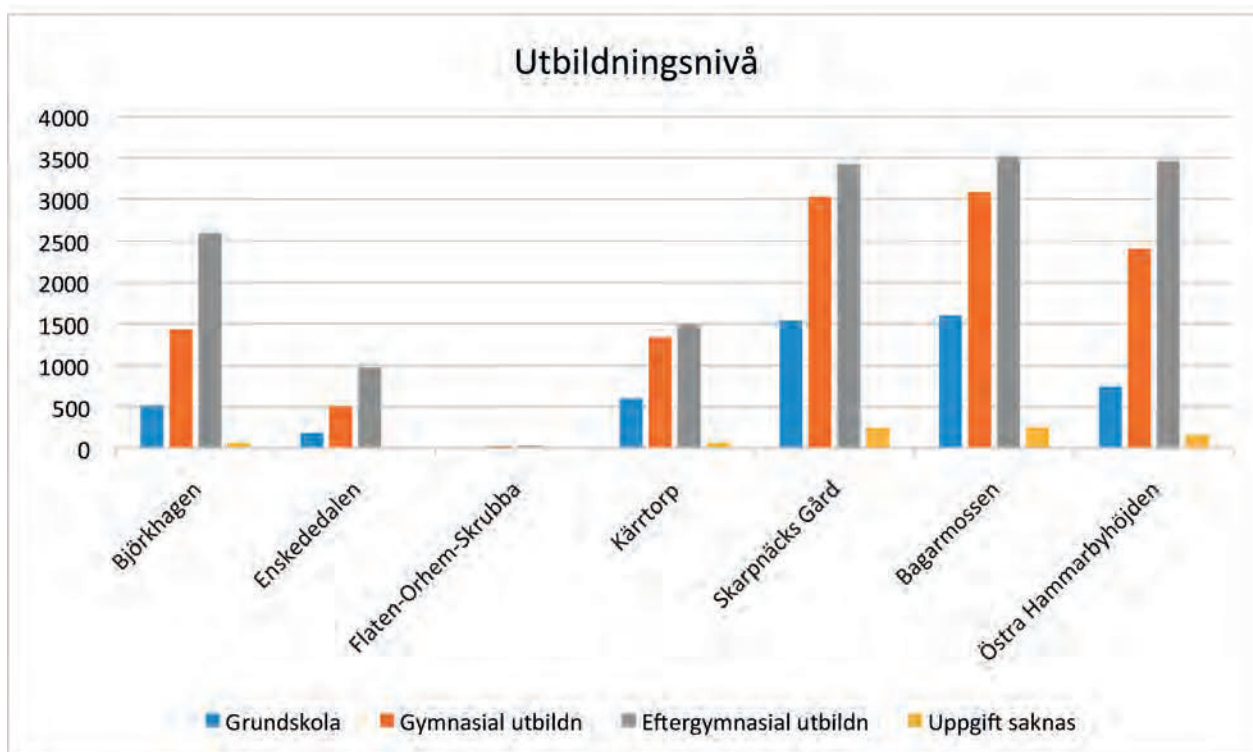
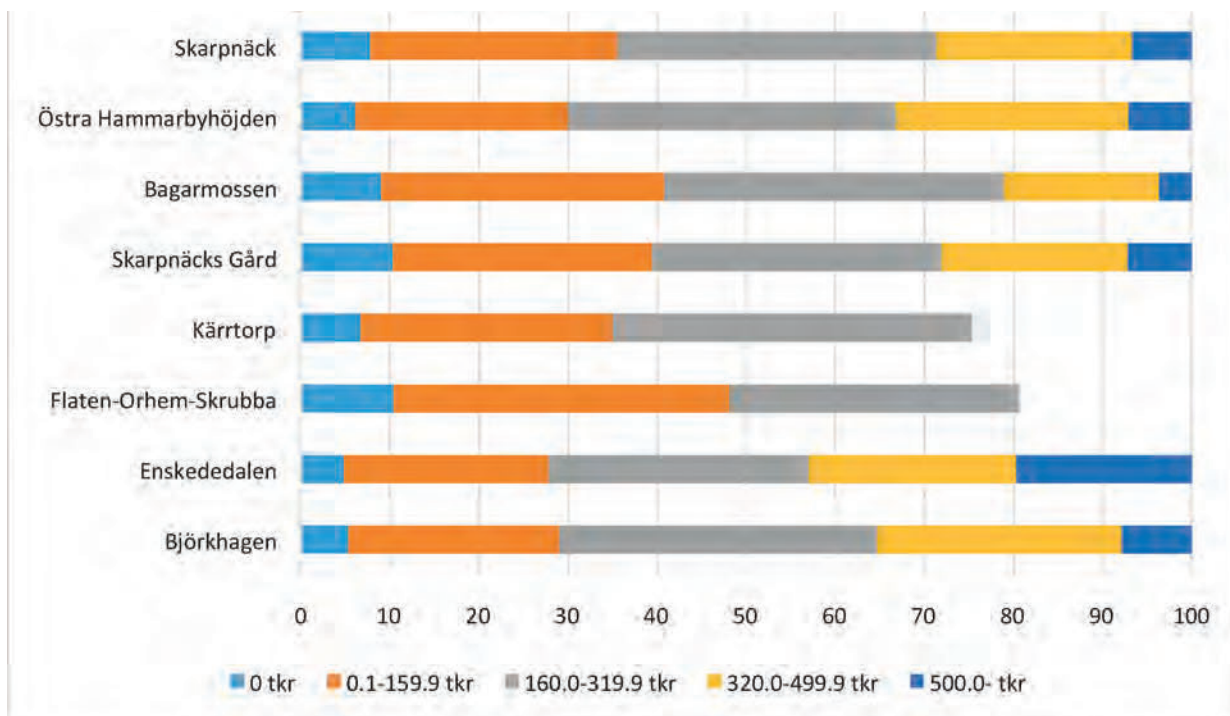


Bostädernas storlek, fördelning



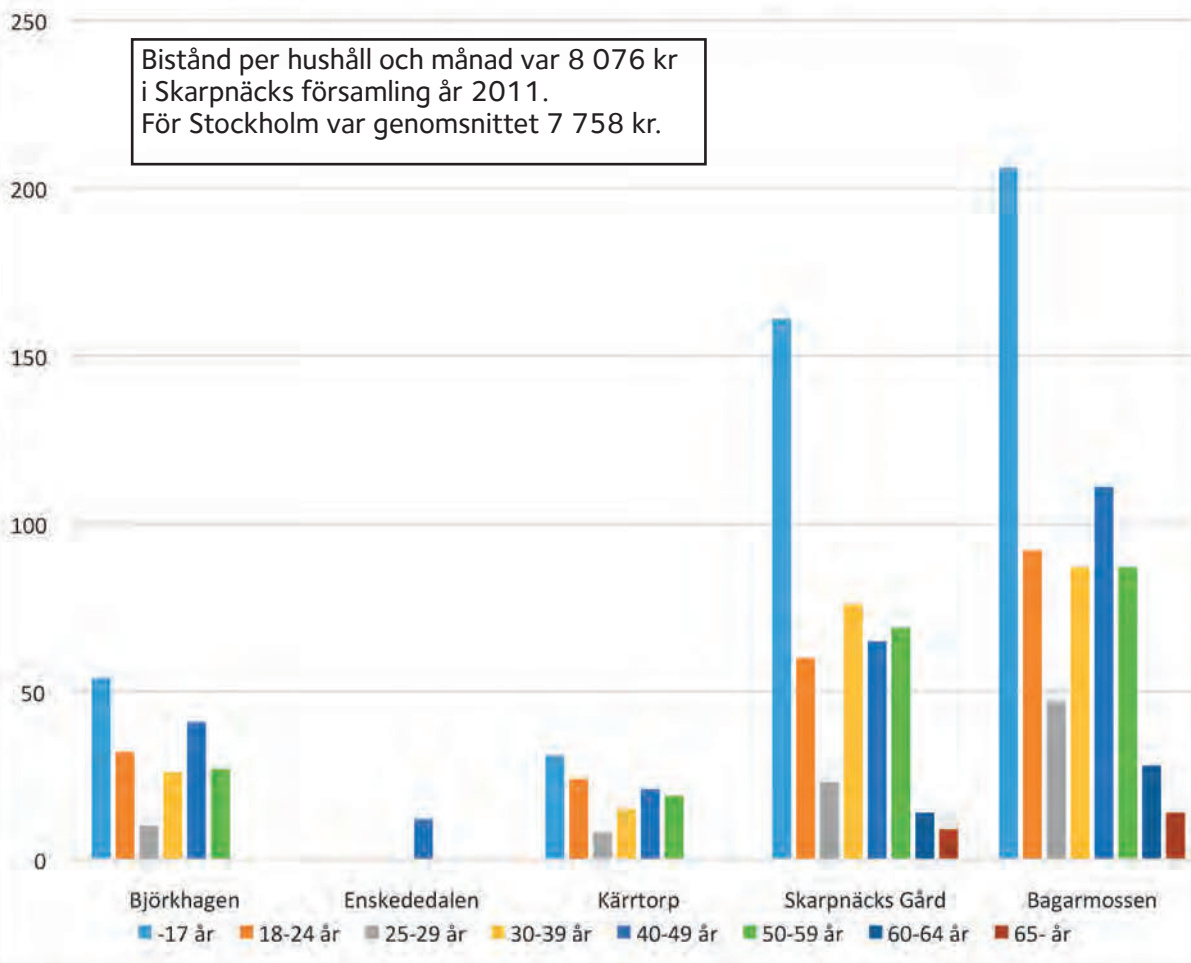
Uppgifter om bostädernas storlek i Flaten-Orhem-Skrubba redovisas inte. I detta område finns 46 bostäder, uppgifter om dessas storlek saknas.

Inkomstklasser

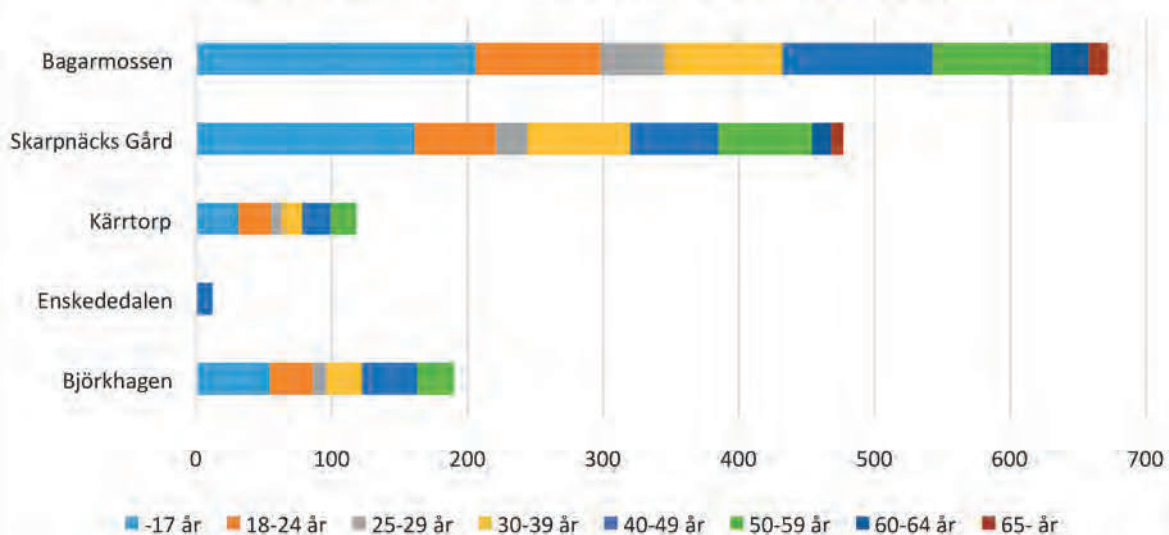


	Skrubba			nojaen			
Grundskola	513	188	12	601	1539	1600	744
Gymnasial utbildn	1434	509	26	1341	3028	3089	2408
Eftergymnasial utbildn	2589	976	35	1491	3419	3516	3462
Uppgift saknas	67	11		67	253	258	164

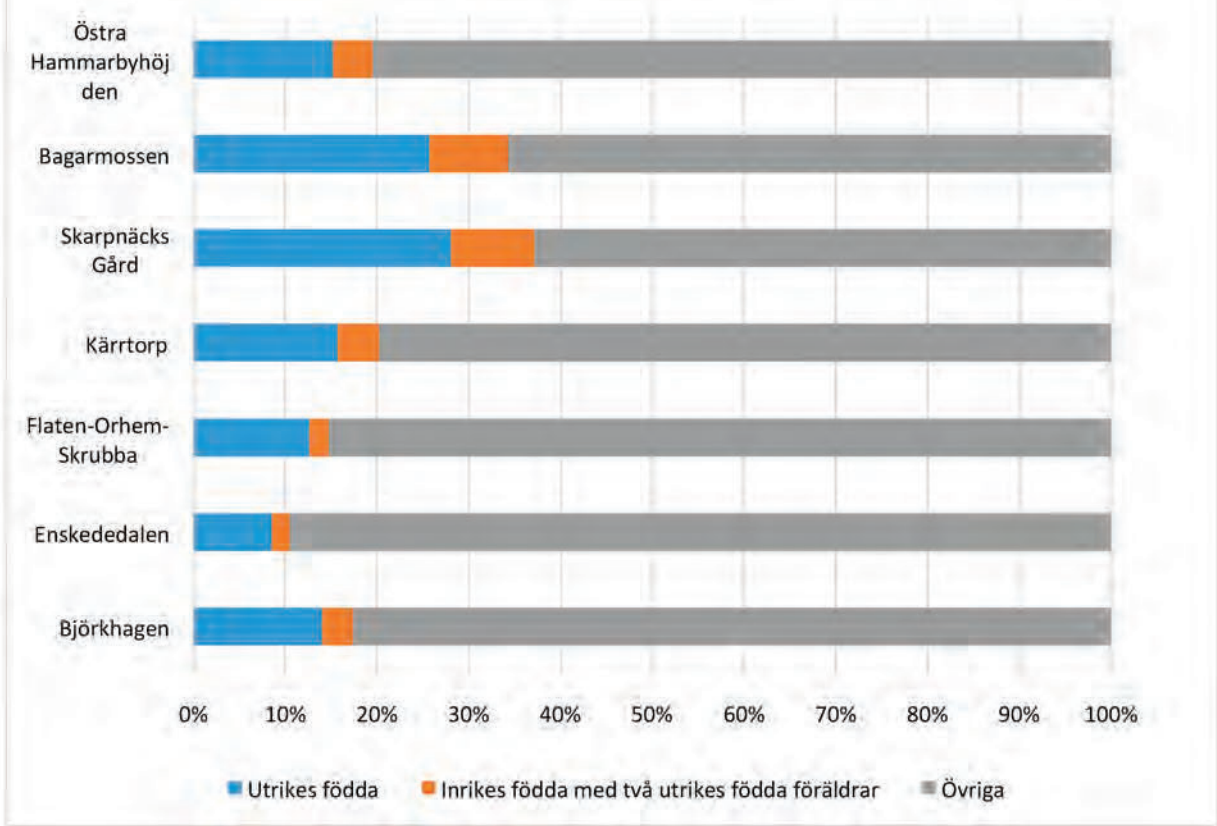
Personer med ekonomiskt bistånd per 31 dec 2011



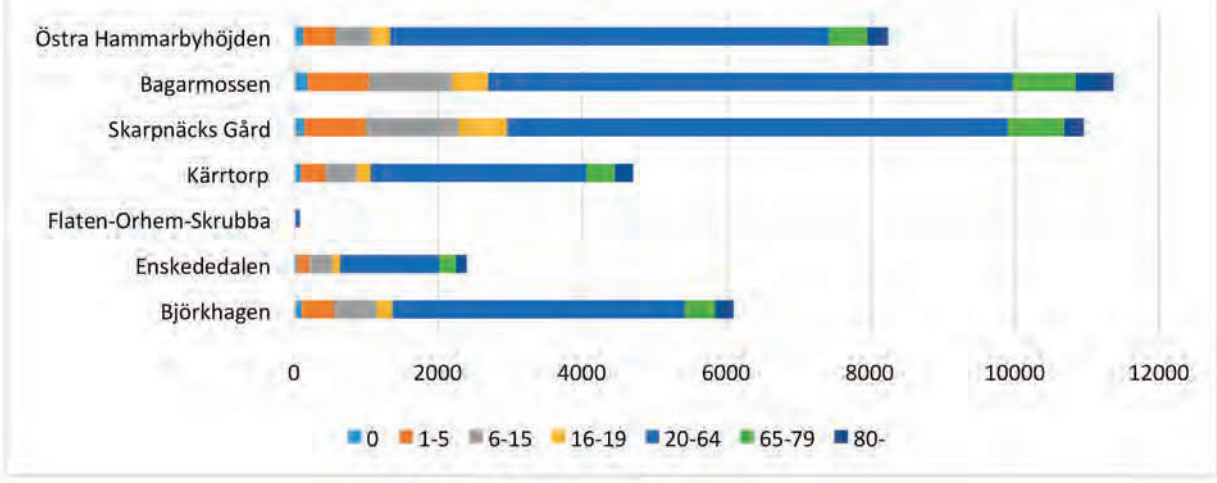
Personer med ekonomiskt bistånd per 31 dec 2011



Andel invånare med utländsk bakgrund



Åldersfördelning / bostadsområde



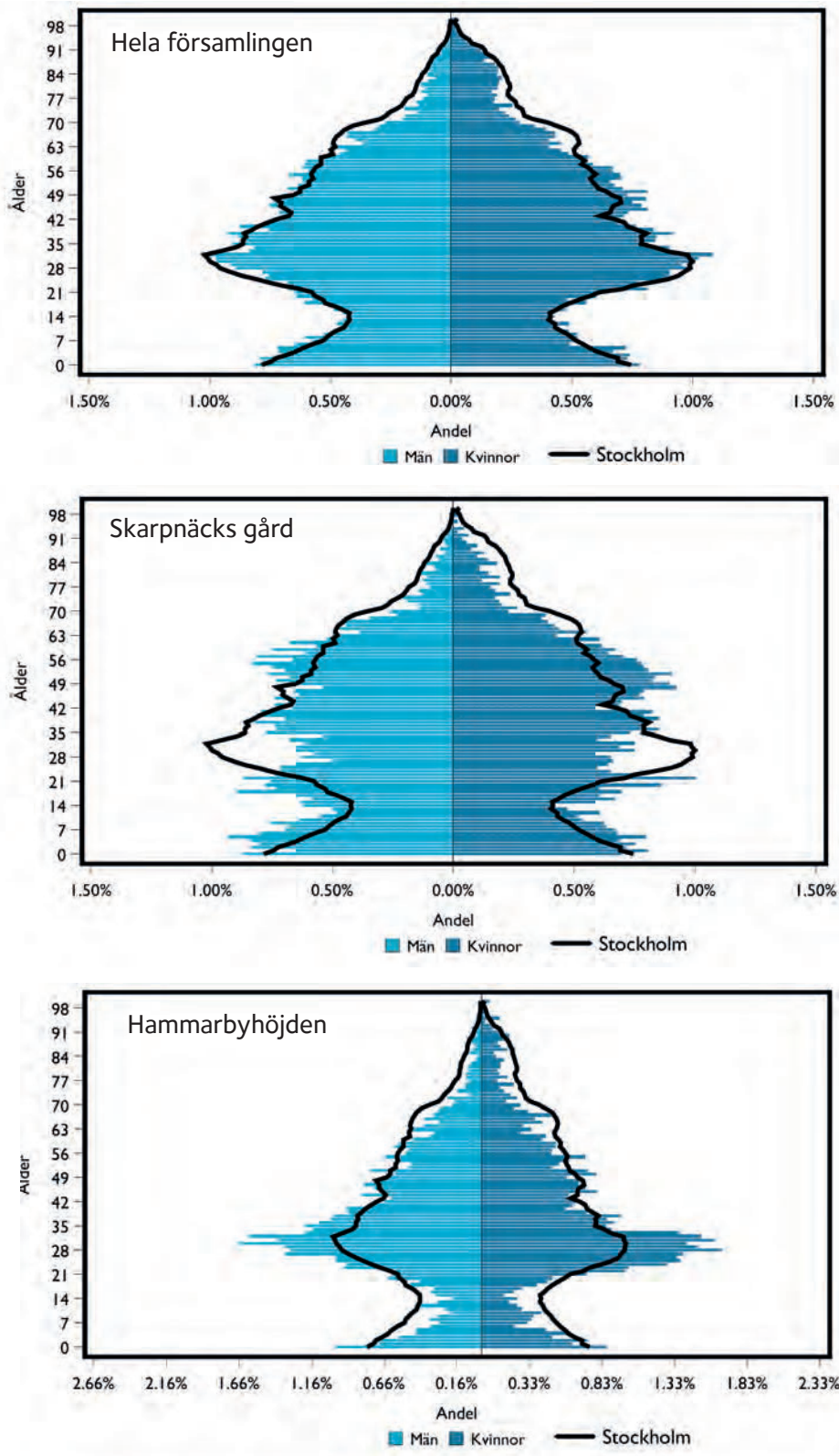
Befolkningens sammansättning

BEFOLKNINGSPYRAMIDEN I SKARPNÄCKS församling ser ut som den för Stockholm i sin helhet, med ganska många små barn (0-5 år) och en ”puckel” kring

30 års ålder. Samma sak gäller i stort sett de olika delarna av församlingen.

Skarpnäcks gård avviker något genom att fler 49-62-åringar

är bosatta här, liksom något fler barn och ungdomar. Däremot är antalet invånare i åldern 25-35 år färre. I Hammarbyhöjden är 21-40-åringarna fler.



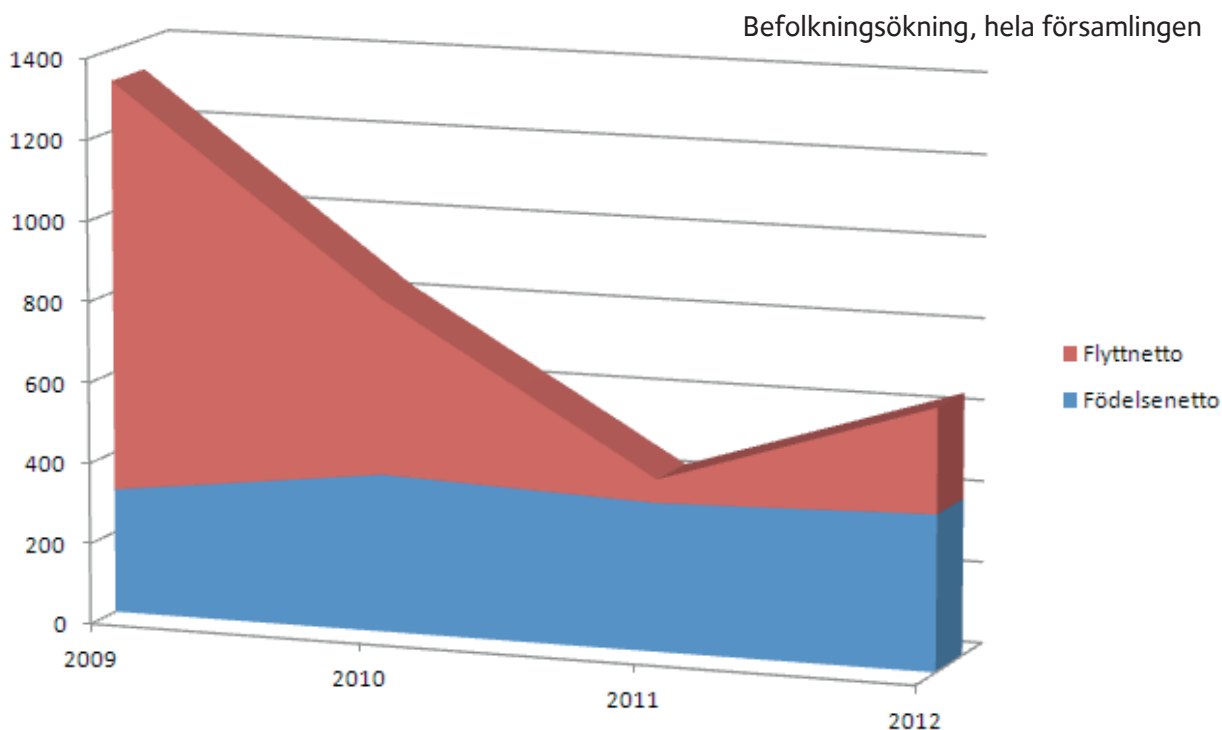
Prognos över befolkningsutvecklingen

ANTALET INVÅNARE I församlingen ökade med cirka 1300 personer år 2009. Ökningen avtog 2010 och 2011, för att

sedan öka något under 2012.

Under dessa år har födelsenetto (antalet födda minus antalet döda) varit ganska

konstant. Det som har varierat är flyttnettot (antalet inflyttade minus antalet utflyttade).

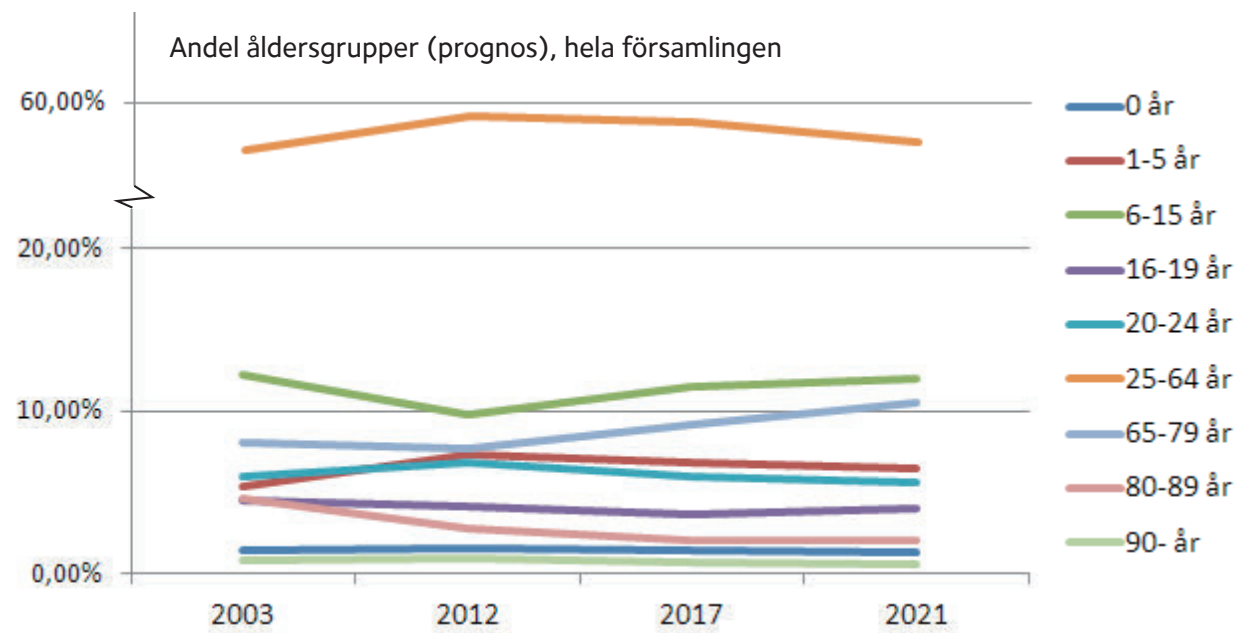


EN PROGNOIS FÖR befolkningsförändringar fram till år 2021 visar att andelen 6-15-åringar förväntas öka, efter att ha minskat under perioden 2003

till 2012. Samma sak gäller andelen 65-79-åringar.

Ökningen av andelen 6-15-åringar förväntas vara tydligast i Skarpnäcks gård, där den

redan ligger lite högre än i övriga församlingen (drygt 12% av befolkningen år 2012).



Intervjuer

Telefonintervju med Cecilia Wassén, enhetschef för utredningsenheten för barn och ungdom. Intervjuad av Kristina Ramberg Gustafsson.

Vilka är de i dagsläget största lokala utmaningarna i ert arbete?

– Det är mycket *misshandel* just nu. En tydlig ökning av antalet anmälningar rörande barn som blir misshandlade av en vårdnadsperson. Men sådant går ofta i vågor, så man kan inte säga om det är en tendens som kommer att fortsätta. Det handlar om föräldrar som inte orkar, inte förmår och som tar till våld, ibland i uppfostrings syfte, när de inte har några andra redskap, ibland för att de själva mår dåligt.

Våld i nära relationer sätts det mycket på nu och där fungerar arbetet bra.

Finns det några bostadsområden/befolkningsgrupper där ni ser särskilda behov eller där resurserna är otillräckliga?

– *Segregeringen!* Vår stadsdel är uppdelad. Klart fler hembesök och utredningar söderut än närmare stan. Skarpnäcksfältet är tyngre socialt, mer utsatt. Men det görs en del satsningar för att förbättra.

– *Ekonomi!* Arbetslöshet, fattigdom, försörjningsstöd och att stå utanför.

– *Barnfattigdom!* En utmaning.

Finns det behov som inte bemöts? (Behov som man inte ser kan man ju inte bemöta, men...)

– Väldigt intressant fråga! Får jag ta upp den med

handläggarna när jag träffar dem på måndag?

Vilka förändringar har du sett de senaste fem eller tio åren?

– Jag har jobbat så kort tid här, så när det gäller den här stadsdelen så vill jag fråga min arbetsgrupp. Men generellt är det ett tuffare klimat. BUP, skolan och socialtjänsten skär ned – det drabbar barn. Allt går naturligtvis inte att lösa med mer resurser, men en farhåga är att vi inte ska kunna/hinna göra det vi enligt lag ska göra – utreda barns situation och bevilja insatser.

Vilka, om några, förändringar av behoven inom er målgrupp förväntar ni er att se inom de närmaste åren?

– Se fråga 4.

Intervju med Hans Lundqvist, budget- och skuldrådgivare. Intervjuad av Kristina Ramberg Gustafsson. Närvarande vid intervjutillfället var även Laila Svensson och Christina Markgren.

Vilka är de för stunden största lokala utmaningarna för ert sociala arbete?

– En kommentar är att Enskede-Årsta är en tyngre stadsdel än Skarpnäck utifrån ett ekonomisk-rådgivningsperspektiv.

Finns det några bostadsområden/grupper/åldrar där du ser särskilda behov eller där

resurserna är otillräckliga?

– *Skarpnäcksfältet* kommer det mest folk ifrån och *personer med utländsk bakgrund* tar i högre utsträckning kontakt (cirka hälften av ärendena). Åldersmässigt är de flesta 35-55 år. (Det är då man har hunnit ställa till det för sig skuldmässigt.)

– Bakomliggande orsaker till överskuldssättning är till exempel *psykisk ohälsa* eller *skilsmässa* (ofta i kombination med inkomstminskning exempelvis på grund av arbetslöshet.) Efter en separation har man kanske kvar ett dyrt boende, blir underhållsskyldig, har skrivit på lån som den andra parten inte kan betala och som man

då själv får stå för. Underhåll går till Kronofogdemyndigheten redan efter fyra månader.

– Dessutom: tidigare missbruk.

Finns det behov som inte alls bemöts?

– En del personer mår så dåligt att de inte går att hjälpa med ekonomin. De kommer ibland tillbaka senare, när de mår bättre. Det är mycket annat som måste vara tillgodosett innan man kan ta itu med ekonomin. Detta är ju en hjälp till självhjälp, man måste uppfylla vissa krav själv.

– Ja, vilka är det som faller mellan stolarna? Svårt att säga. Hemlösa kanske. De kan

få budget- och skuldrådgivning på enheten för hemlösa. En del av dem vill dock helst inte ens ha försörjningsstöd.

– En ”onödig” form av skuldsättning som kan uppstå för personer som har försörjningsstöd är sjukvårdsskulder över frikortsnivå och elskulder (vid avstängning, då extra avgifter läggs på).

Vilka förändringar ser du har skett de senaste fem eller tio åren?

– Jag har jobbat i stadsdelen sedan 1997. I början märktes efterdyningarna av 90-talskrisen. Nu är det framför allt att människor mår väldigt dåligt. Cirka 70% av ärendena utgörs av personer med sjukpenning eller sjukersättning. Många har återkommande depressioner, men även diagnoser som ADHD och liknande. Medicinering är vanligt. Manodepressivitet (bipolär sjukdom) leder till exempel lätt till att man drar på sig skulder i ett maniskt skov, vilket bidrar till att man blir ännu djupare deprimerad sedan.

– Det finns en tydlig koppling

mellan psykisk ohälsa och dålig ekonomi. Det är ibland svårt att veta om det är ”hönan eller ägget” – mår man psykiskt dåligt för att man har dålig ekonomi, eller är det den psykiska ohälsan som orsakar den dåliga ekonomin? Det är tungt att så många mår så dåligt och att de blir allt fler.

– En förändring är att nu måste man, för att räknas som överskuldssatt, ha en skuld som man inte kan betala av på 15 år. Regeringen ville sänka gränsen till 5-10 år, för man vill att fler ska kunna komma tillbaka på banan igen.

Skuldsaneringsenheten kräver inte längre en fast inkomst för att bevilja skuldsanering, utan släpper igenom fler. Hans har fördubblat antalet inskickade ansökningar om skuldsanering de senaste två åren. Man kan bara få skuldsanering en gång under livet. Numera kan även egna företagare söka skuldsanering.

Vilka, om några, förändringar av de sociala behoven

förväntar du dig att se inom de närmaste åren?

– Jag tror att om man inte ändrar reglerna kring sjukskrivning och sjukersättning kommer skuldsättningen att öka. Ungdomar med SMS-lån, som många har varit oroliga för, de kommer ju inte till mig som skuld- och budgetrådgivare.

– En ny utredning om folkskulder är på gång, ska bli intressant att se vad den kommer fram till.

Vad kan kyrkan/diakonerna göra?

– En del människor verkar tro att de kan bygga sin ekonomi på fondmedel. Kyrkan skulle kunna arbeta med en kombination av fondmedelsansökningshjälp och lite budgetrådgivning. Fonderiet ska ses mer som en engångsgrej.

– Det är viktigt att prata om prioriteringar – hyra, el, hemförsäkring. Eventuellt hjälp till elskulder innan de går till avstängning, för då undviks större problem.

– Några råd: Cash is king! Klipp kontokorten! Sluta handla på avbetalning!

E-postintervju med Lena Borgman, avdelningschef för äldre och funktionsnedsatta. Intervjuad av Katarina Lundström Thompson.

Vilka är de för stunden största lokala utmaningarna för ert (sociala) arbete?

– Att alla som arbetar inom mina ansvarsområden har adekvat utbildning och har goda språkkunskaper i svenska.

Finns det några bostadsområden/grupper/åldrar där ni ser särskilda behov eller där resurserna är otillräckliga?

– Det är ingen relevant fråga för mina verksamheter.

Finns det behov som inte alls bemöts?

– Sociala aktiviteter och promenader är områden som ofta efterfrågas, där kommunen gärna önskar samverka med aktörer inom äldreomsorg.

Vilka förändringar ser du har skett de senaste fem eller tio åren?

– Behov av hjälp och stöd behövs senare i livet. Många är piggare upp i åren.

– Äldreomsorgen.

Vilka, om några, förändringar av de sociala behoven förväntar ni att se inom de närmaste åren?

– Se fråga 3.

Intervju med Karin Borg, enhetschef, utredningsenheten vuxna. Intervjuad av Christina Markgren.

Introduktion av Karin:

– Jag jobbar framförallt med två kategorier; dels vuxna med missbruksproblem, dels vuxna med socialpsykiatrisk problematik.

– Till Mottagningsenheten kan man vända sig akut. Vi jobbar med utredningsarbete vilket till exempel kan leda till behandlingsinsatser eller träningslägenhet. Vi jobbar också i samarbete med den ”utåtriktade gruppen” (f d rörliga teamet).

Vilka är de för stunden största lokala utmaningarna för ert sociala arbete?

– Ett stort problem är kategorin med *psykiska funktionsnedsättningar* där många blir avhysta när de inte sköter sina hyresbetalningar eller att de stör grannar mm. Att upptäcka och stoppa dessa avhysningar i tid är en stor utmaning. För att bli bättre på detta vill vi samverka bättre med socialpsykiatri för att komma in tidigare när risk för avhysning uppstår och gå in med motiveringsarbete och stödinsatser.

– När det gäller *missbruk* är hemlöshet ett stort problem och vägen ofta lång till integrering. Vi behöver bli bättre på att sprida kunskap om den hjälp som finns. Till Gullmarsplans lokala beroendemottagning kan man komma anonymt. Där finns specialistmottagning med drop-in på måndagar.

Finns det några bostadsområden/grupper/åldrar där ni ser särskilda behov eller där resurserna är otillräckliga?

– Bagarmossen och Skarp-

näcksfältet är de socialt tyngsta områden i vår stadsdel.

– I *åldersgruppen 20-64 år i Bagarmossen* fanns det tidigare, och delvis fortfarande, mycket problem med amfetamin och kriminalitet. Många var hemlösa, inneboende eller hyrde i andra hand. Det har skett en förändring till det bättre men fortfarande ligger Bagarmossen högt när det gäller narkotikamissbruk.

– På *Skarpnäcksfältet* finns en överrepresentation av människor med psykisk ohälsa, bland annat nyanlända barnfamiljer med traumatiseringsproblematik.

Finns det behov som inte alls bemöts?

– Våra medel är i regel individknutna. Kyrkan behövs för själva samhällarbetet som till exempel att stödja ”Skarpnäckslyftet”.

– En kategori som vi inte har resurser att stötta är *färdigbehandlade när det gäller missbruk och beroende*, där behöver vi hjälp. Vi har tidigare en träfflokal i Kärrtorp som lades ned på grund av resursbrist.

– Att *stötta positiva krafter i lokalsamhället* är en viktig uppgift vilket ju kyrkan redan gör.

Vilka förändringar ser du har skett de senaste fem eller tio åren?

– Det har skett en kraftig utbyggnad av *öppenvården* när det gäller missbruk. Det finns idag beroendemottagningar i alla stadsdelar.

– Vad gäller *opiatmissbrukarna* så sker färre dödsfall idag och fler kan leva ett vanligt liv utan kriminalitet tack vare substitutionsbehandling med Subutex och Subuxone. Tidigare var tvångsvård vanligare.

– Det man uppmärksammat

på senare tid är att det ofta finns *andra svårigheter i kombination med missbruksproblemet*. Det sker idag fler neuropsykiatriska utredningar som till exempel kan leda till en ADHD eller Aspergerdiagnos vilket då leder till stöd- och rehabiliteringsinsatser. Man lägger alltså mer resurser på människor med komplexa problem med ett rehabiliteringsperspektiv.

– Ett kvarstående problem är att många människor visserligen klarat av att bli fria från missbruket, men de kan inte försörja sig.

– När det gäller människor med *psykiska funktionsnedsättningar* så innebar kommunaliseringen 1996 en stor förändring. Kommunen tog över ansvaret för denna kategori. Tidigare var dessa människor ofta institutionaliserade. Idag möter vi många unga människor med psykiska funktionsnedsättningar, till exempel med en schizofrenidiagnos, som vill vara som vem som helst och har samma önskningar i livet som andra. Det största problemet är ofta isolering.

Vilka, om några, förändringar av de sociala behoven förväntar ni att se inom de närmaste åren?

– *Boendefrågan* ser jag som ett av de största problemen. Dessa grupper, både före detta missbrukare och människor med psykiska handikapp, har svårt att ta sig fram på den ordinarie bostadsmarknaden. Hyrorna är för höga och man har inte medel att köpa en bostadsrätt. De tränings- och försökslägenheter som finns kommer inte att kunna möta behovet.

– Vad gäller *försörjning* så är den tidsbegränsade sjukersättningen vanlig idag (tidigare

förtidspension). En kategori som hamnar mellan stolar-
na är de multisjuka, exempel-
vis om man både har somatisk
och psykiatrisk problematik.

– De som har det svårast
är de som hänvisas till lång-
varigt försörjningsstöd (samt
EU-medborgarna och tredje-
landsflyktingarna).

– Ofta står man inte till ar-
betsmarknadens förfogande på
grund av somatiska skäl eller
psykisk funktionsnedsättning.

Försäkringskassan har allt
strängare regler och då hän-
visas denna kategori till soci-
altjänsten. *Socialtjänsten har
därför fått ett allt med utmana-
de uppdrag.* De ska inte skriva
ut försörjningsstöd slentrian-
mässigt utan hjälpa människor
med rehabilitering. Det kan till
exempel innebära att man föl-
jer människor på deras läkar-
besök eller AF-besök för att
öka sin förståelse för den en-
skildes situation med syfte att

lägga upp en bra rehabilitering
så att de i förlängningen ska
bli självförsörjande.

– Att leva på försörjnings-
stöd skapar ett utanförskap
som kan generera ohälsa. Där-
för är det viktigt med friskvård
för både kropp, själ och psyke
för att starta uppåtgående spi-
raler och resursförstärkning.

– *Samverkan* är därför myck-
et viktigt, där alla bidrar med
sin del i de enskildes rehabili-
tering, på olika sätt.

Intervju med förskolechef Monica Ulvede. Intervjuad av Laila Svensson

*Vilka är de för stunden största
lokala utmaningarna för ert
(sociala) arbete?*

– Nya reviderade läroplan-
en, att gå från dagis till för-
skola; att få föräldrar att för-
stå vilken skillnad det är.

– Rekrytering av förskol-
lärare. Många barnskötare,
och i dag arbetar även utbild-
ad personal utan barnskö-
tarutbildning. Monica har en
önskan om att kunna utbilda
utbildad personal till förskol-
lärare.

*Finns det några bostadsom-
råden /grupper /åldrar där ni
ser särskilda behov eller där
resurserna är otillräckliga?*

– Nej inte just nu, statistiken
på föräldrars utbildningsnivå,
arbetsförmåga och utlands-
födda ligger fortfarande högt i
Skarpnäcksområdet och i Ba-
garmossen men har sjunkit av-
sevärt sedan förra mätningen
det har blivit bättre i de om-
rådena. Däremot har nivåerna
stigit i Kärrtorpsområdet där

mår många sämre idag är vid
förra mätningen.

– Sammantaget kan man
säga att belastningen är hård-
ast i Skarpnäck och Bagar-
mossen men i Kärrtorp ökar
belastningen.

*Finns det behov som inte alls
bemöts?*

– Givetvis finns det områden
där man inte räcker till helt
och hållet. Men man försö-
ker att tillgodose alla barnens
språk, de utlandsfödda får
tala sina språk och även lära
svenskan. Om det finns något
område där man inte känner
sig räcka till så hänvisar man
till andra aktörer. Ibland avbö-
jer föräldrar den hjälpen och
ser man då att barnen mår då-
ligt görs en orosanmälan så att
”hjälpen” blir mer tvingande.
Det finns en bra familjepeda-
gog som kan stötta personalen
i kontakterna med föräldrar.
Det gör också att personalen
får den kompetens som den
behöver för att bemöta föräld-
rar och barn på ett kompetent
sätt.

*Vilka förändringar ser du har
skett de senaste fem eller tio
åren?*

– Den stora förändringen är
ju läroplanen som kom på slu-
tet av 90-talet, och med den
ett annat sätt att se på barns
lärande. Idag präglas barnens
lärande av deras egen nyfiken-
het. Man lär inte saker i grupp
på samma sätt längre, där för-
skolläraren sitter och berättar
för alla barnen, utan barnen
utforskar för att lära sig.

– Samspelet mellan barnen
och samspelet mellan barn och
personal är oerhört viktigt.
Idag märks ett mer profession-
ellt arbetssätt hos pedago-
gerna, även om föräldrarna
är nära så finns ett profession-
ellt förhållningssätt gentemot
både barn och personal.

*Vilka, om några, förändring-
ar av det sociala behoven för-
väntar ni er se inom de när-
maste åren?*

Monica och hennes personal
arbetar mot en vision; ”Mod,
kraft och nyfikenhet för alla.”

– Visionen är att få alla i or-
ganisationen att arbeta på ett
proffsigt sätt, Medledarskap,
Aktivt ansvar, chefskap. Att få
alla inblandade att hålla målen
aktuella och sträva mot dem,
att hela tiden ha barnens bästa
i centrum.

E-postintervju med Ann-Louise Beckman, biträdande enhetschef, enheten för ekonomiskt bistånd, Skarpnäcks stadsdelsförvaltning. Intervjuad av Katarina Lundström Thompson.

Vilka är de för stunden största lokala utmaningarna för ert (sociala) arbete?

– Ensamkommande flyktingbarns anhöriga när de kommer till Sverige, det finns inga

boenden för dem. Familjerna är oftast i behov av stora resurser och det kan ta tid innan de kan påbörja sin planering genom etableringsreformen, skola med mera.

Finns det några bostadsområden/grupper/lådrar där resurserna är otillräckliga?

– Nej

Finns det behov som inte alls bemöts?

– Bostäder, det är svårt att

hitta hållbara trygga boenden i Stockholm. Socialtjänsten har tak-över-huvudet-garantin.

Vilka förändringar ser du har skett de senaste fem eller tio åren?

-

Vilka, om några, förändringar av de sociala behoven förväntar ni att se inom de närmaste åren?

– Att fler personer saknar stadigvarande bostad.

Ur samtal med verksamhetschefen för Skarpnäcksgården, Eija Hongisto. Intervjuad av Christina Markgren.

Hur många av de som bor på Skarpnäcksgården är skrivna i Skarpnäcks stadsdel?

– Eftersom upptagningsområdet är Stockholms kommun med kringliggande kommuner är det bara några få procent som är skrivna i Skarpnäcks stadsdel.

Kan man ha Skarpnäcksgården som sin folkbokföringsadress?

– Nej, man kan inte skriva sig på Skarpnäcksgården. De boende har "Särskild postadress via Skatteverket" och får sin post genom att ange Skarpnäcksgården som c/o-adress, men är skrivna på andra adresser. Ofta väldigt gamla adresser som är helt inaktuella.

Ur samtal med Ludwig Melkerud, poliskontoret i Bagarmossen. Intervjuad av Kristina Ramberg Gustafsson.

Som närpolis arbetar Ludwig Melkerud mest i Bagarmossen och Skarpnäck och inriktningen är ungdomar och droger.

– För tre år sedan var det mycket stökigt kring torget i Bagarmossen. Det har nu lugnat sig betydligt. Nu är det få ordningsstörningar i Bagarmossen och man ser inte längre, som tidigare, grupper av ungdomar som står och "hänger" i Bagarmossen och Skarpnäck. Vid

Kärrotors T-banestation verkar dock allt fler ungdomar samlas.

– Narkotikaanvändande bland ungdomar är nu ett stort problem, inte bara i vårt område utan överhuvudtaget. Cannabis har blivit "normaliserat" på ett oroväckande sätt.

Källförteckning

Boken "Jämlikhetsanden" av Wilkinson och Pickett (Karneval förlag)

Barns ekonomiska utsatthet – Årsrapport 2012:2, Rädda Barnen (Rädda Barnen)

Bibeln

www.usk.stockholm.se

www.scb.se

www.stockholm.se

