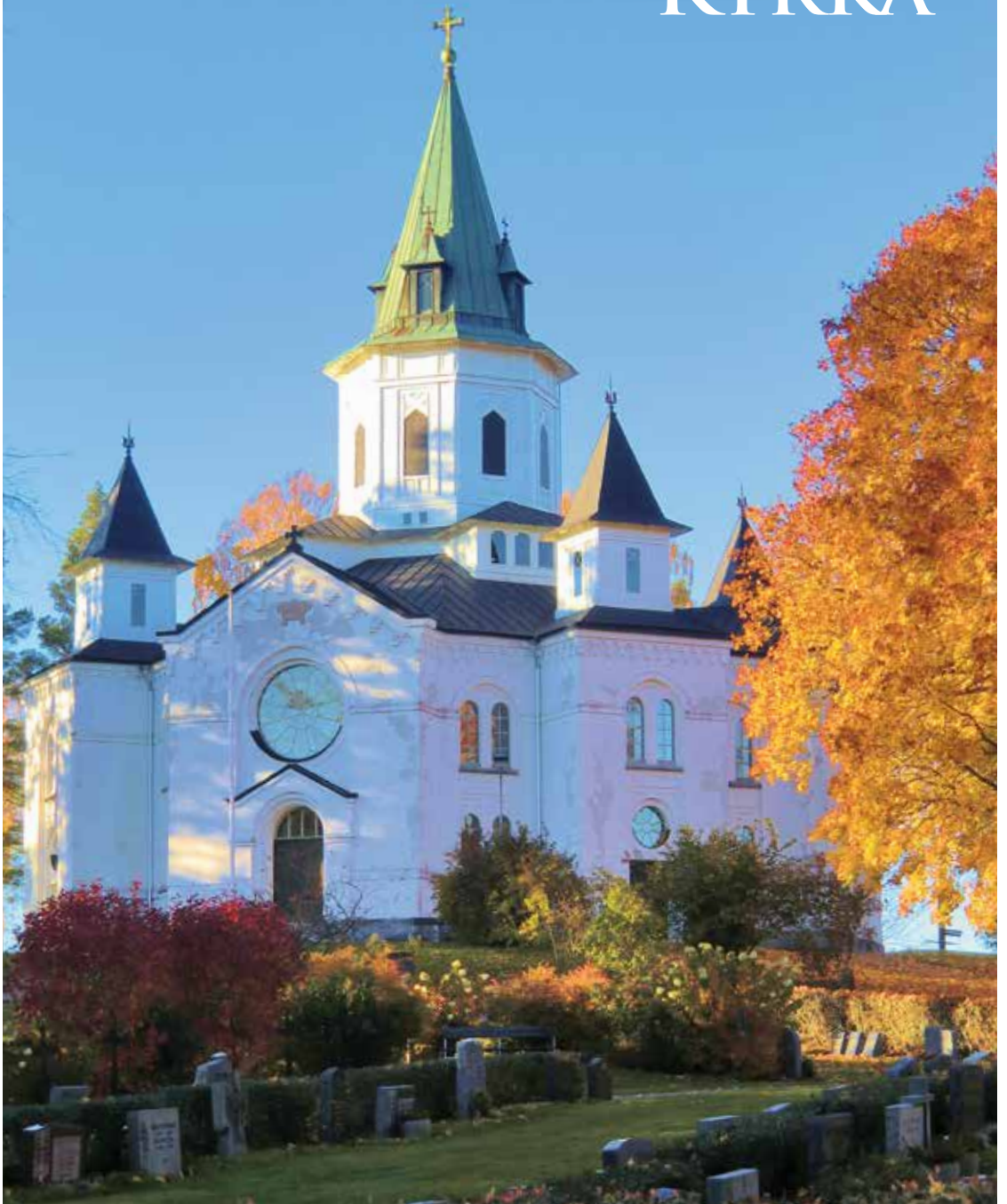


SILLERUDS KYRKA



Silleruds Kyrka

Historisk vägledning
av Tony Danielsson

Framtagen med anledning av
pastoratsregleringen 2014 och
kyrkans 125-årsjubiléum

Text: Tony Danielsson

Foto: Tony Danielsson

Copyright © 2013 Silleruds församling / Tony Danielsson

Layout och tryck: Svanqvist Tryckeri AB, Årjäng 2013

ISBN



Silleruds gamla kyrka så som den såg ut strax innan den revs 1891.

Fyrahundra år som pastorat

VI STÅR INFÖR en pastoratsreglering och med anledning av denna historiska händelse så är denna lilla skrift framtagen för att markera de 400 år som Sillerud varit ett eget pastorat, men även för att kyrkan hösten 2013 fyller 125 år.

Skriften vill tjäna som en vägledning till alla Sillerudsbor unga som gamla liksom till alla de människor som från när och fjärran besöker det vackra tempel på bergets topp varifrån man har en hänförande utsikt över Svensby sjön.

Silleruds socken och pastorat är den till ytan största av de nio socknarna som ingår i Nordmarkens kontrakt i Årjängs kommun. Med sina 414 kvadratkilometer bjuder den skogrika socknen på många minnen från sten, brons och järnåldern varav de 12 hällkistorna är de mest omtalade. Socken är rikligt kuperad med höjder upp till 300 m.ö.h. vilka finns uppe på naturreservatet Glaskogens marker.

Sillerud nämns första gången i skrift redan på medeltiden, närmare bestämt på 1300-talet som för övrigt var digerdödens århundrade. När den första kyrkan byggdes vet man inte men på en karta i Skara domkyrka är alla kyrkor som fanns år 1220 markerade, och där finns Sillerud med.

1583 skrevs namnet Sillarudz som troligen var namnet på en gård invid kyrkan. Om ordets första del har med sjön Silen att göra vet man inte bestämt men det är ändå det troligaste. Den sista delen i namnet "rud" eller "rudz" betyder röjning.

Under 1500-talet var Sillerud den näst folkrikaste församlingen i Värmland. År 1609 blev Sillerud eget pastorat under den förste kyrkoherden Didericus Petri som blev kvar i här till sin död 1641.

Mycket av bygdens historia från denna tid gick förlorad i kyrkbranden 1662 och på grund av detta rör sig mycket kring spekulationer, gissningar och muntliga traditioner.

De gamla kyrkorna i socknen har enligt traditionen haft sin plats i Signeby på en kulle vid norra änden av sjön Östra Silen. På platsen finns idag en minnessten och en klockstapel samt några smidda järnkors.

Den sista av kyrkorna på den gamla kyrkplatsen och som för övrigt i dagligt tal nämnes som "Silleruds gamla kyrka" revs 1891. Denna spånklädda träkyrka uppfördes 1662 och ersatte då den från medeltiden som brann ner till grunden.

En del inventarier finns bevarade från den gamla träkyrkan däribland överdelen på altartavlan från 1727, målningar på trä föreställande profeterna, ljuskronor, mässhake samt en kyrkklocka från 1662.

Vid senare delen av 1800-talet ansågs denna kyrka för liten till den ständigt växande folkmängden. Den var också i stort behov av renovering eftersom draget genom golv och väggar gjorde sig mer och mer påmint under årets kallare årstider men även under mildare dagar hade takdroppet tilltagit. Även begravningsplatsen invid kyrkan ansågs nu vara för liten.

Vi kan ana att här varit en livlig bygd ända från det att Värmland kristnades och inte minst på grund av alla de pilgrimer som genom nästan 5 århundraden trampade stigarna fram på sin väg mot Nidaros. Efter Olav den heliges död 1030 drog en aldrig sinande ström av pilgrimer genom trakten. Om den gamla dopfunten kunde tala skulle den kunna berätta mer om alla de händelser som satt spår i vår hembygd.

Om klockupproret och reformationen under 1500-talet, härjningarna under 1600-talet. Om alla kyrkbåtsresorna och slädfärderna till kyrkan under 1700 och 1800-talen, om Peter Fjellstedt och hans innehållsrika liv och inte minst om det pampiga kyrkbygget på 1880-talet då församlingens folkmängd var som störst.

Vi skriver nu nådens år 2013 och kommer snart att möta stora förändringar i vårt kontrakt då alla församlingar kommer att ingå i samma pastorat, men Silleruds kyrka kommer fortfarande att stå på berget högt ovanför Svendsbysjön och klockorna skall även under kommande sekler och generationer bära sitt budskap ut över nejden och hembygden. Ett glädjebudskap och en trygghet som alltid bär hur hårt det än stormar på livets väg.

Kyrkobygge

UNDER TIDEN 1877-1880 talades det om att dela Silleruds församling i två eller till och med tre delar då man ansåg den för stor. Det som talade mot delningen var främst prästbristen men även oenigheterna om att bygga kyrkor först och sedan dela eller tvärt om.

1880 var biskop Rundgren på besök och bestämde att en kyrka skall byggas och 1881 beställdes en ritning av arkitekt Emil Langlet på en centralkyrka. En centralkyrka ansågs ha bättre akustik men skulle även bli 20% billigare än en längskeppskyrka och i slutet av året togs beslutet om att uppföra en kyrka efter Langlets ritningar.

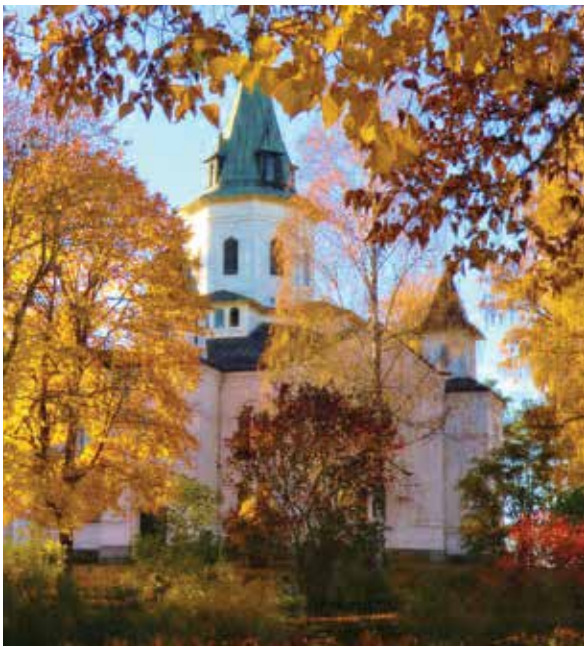
Emil Viktor Langlet 1824-1898 var en ivrig förespråkare av centralkyrkor och uppförde under senare delen av 1800-talet 12 kyrkor i denna stil av vilka Caroli kyrka i Malmö och Tranemo kyrka i Västergötland kan nämnas. Enligt Langlet var denna typ av kyrka den enda vari man som åhörare till fullo kunde följa och tillgodogöra sig en gudstjänst.

Efter 15 års oenigheter om var den nya kyrkan skulle ligga så fastslogs äntligen 1884 efter ett utslag av Kungl. Majt. Oscar II att kyrkan skulle uppföras på den plats som församlingen genom majoritetsröstning beslutat, nämligen på berget ovanför Karlsfors.

Mellan åren 1887-1888 uppfördes så Silleruds nya kyrka under ledning av arkitekt Langlet och byggmästare L. Forsberg.



Silleruds nya kyrka på ett fotografi från omkring år 1900. De unga träden vid huvudallén har ännu inte fått någon krona.



Den nya kyrkan fick en åttkantig form med ett kraftigt centraltorn i centrum flankerat av fyra mindre och stilen blev en blandstil med nyromanska detaljer.

Kyrkan fick en tegelstomme med vitputsade ytterväggar som genombrytes av rundbågiga fönster i två våningar. Varje gavel försågs med ett rosettfönster.

Inne i kyrkorummet lades ett lackat trägolv och innertaket fick formen av ett kryssvalv.

Invigningen ägde rum på Alla helgons dag den 4 november 1888 och förrättades av biskop C.H Rundgren assisterad av prostarna Sillén i Sillerud, Eldin i Blomskog och Petersson i Glava samt vice pastor Eriksson i Silbodal, komminister Almqvist i Trankil, pastorsadjunkten Svensson i Mo och pastorsadjunkten Selldén i Värvik tjänstgjorde som notarie. Människor från alla Nordmarks församlingar var närvarande på denna högtidliga gudstjänst då Värmlands enda centralkyrka stod färdig. "Det rymliga templet var till trängsel fyllt" heter det i Nya Wermlandstidningens artikel från den 8 november samma år. Kyrkan var försedd med 900 sittplatser men genom de rymliga gångarna utmed sidorna fick över det dubbla antalet plats på invigningsdagen. Man uppskattade en skara på över 2000 personer inkluderat de som följde ceremonin från vapenhuset, och de som befann sig utanför och på kyrkogården. Efter högtidsgudstjänsten i kyrkan invigdes den del av kyrkogården som färdigstälts.

År 1903 utformades en altartavla av Wilhelm Dahlbom med motivet, "Den korsfäste Kristus på korset".

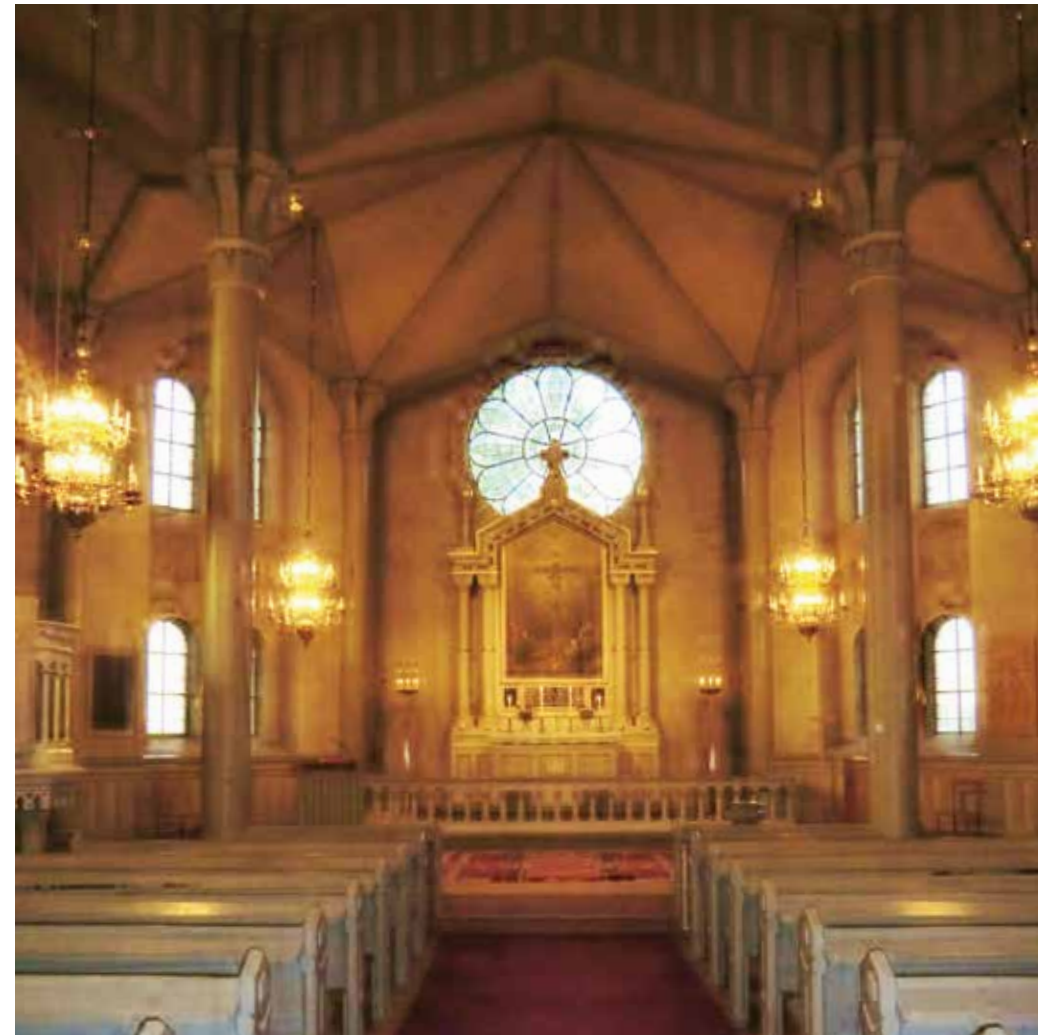
Kyrkans första orgel tillverkades 1901 av Thorsell & Ericsson och fick 10 stämmor.

Interiören ändrades en aning vid den stora restaureringen på 1950-talet. Predikstol och orgel fick ny placering och kyrkorummet fick raka bänkrader med en mittgång som synes.

Den stora restaureringen

UNDER DE KOMMANDE decennierna ändrades inget nämnvärt i kyrkorummet men år 1933 inkom ett förslag om en elektrisk värmeanläggning till kyrkan och arkitekten Einar Lundberg uppvisade även ett antal ritningar som rörde en renovering av kyrkorummet men detta arbete genomfördes aldrig.

1952-56 utfördes ett antal ritningar av byggnadsrådet, arkitekten Ragnar Hjort från Stockholm. Önskemål hade framkommit från församlingen om ett lugnare kyrkorum.





Altaret med den vackra altartavlan "Den korsfäste Kristus" av Wilhelm Dahlbom från 1903. Tavlan kom med båt och anlände till ångbåtsbryggan där den fraktades med hästskjuts till kyrkan.

Förändringen rörde framför allt bänkarnas placering från snedställda till raka med en mittgång emellan.

1956-58 genomfördes restaureringen allt efter Hjorts förslag.

Kyrkans bänkantall reducerades och deras placering

blev så som församlingen hade önskat med en mittgång. Altarringen ändrades från att vara rund till att inta en rektangulär form. Korgolvet frambyggdes och höjdes, genom detta fick man ett bättre utrymme i koret vid exempelvis begravningar.

Predikstolen som varit placerad över sakristian flyttades ner och fram i kyrkorummet och en trappa byggdes. Orgeln flyttades från sin plats på höger sida om koret till stora läktaren över vapenhuset. Sidoläktarna avkortades och i öster byggdes ett väntrum med textilförvaring och i väster anordnades ett rum där den gamla dopfunten från medeltiden placerades.

Elektrisk ringningsmaskineri installerades samt elektrisk belysning och uppvärmning. Toalett installerades i vapenhuset.

Kyrkan fick nu totalt 575 sittplatser varav 115 på läktaren. Snickeriarbetena utfördes i huvudsak av Henning och Oskar Jernberg.

Kyrkan återinvigdes av biskop Gert Borgenstierna på pingstdagen 1958.

Den "magnifika" orgeln

NÄR KYRKAN STOD färdig 1888 fanns inget orgelverk i kyrkan utan man klarade sig med hjälp av klockarens försång den första tiden. Karl Danielsson från Bryngelsbyn körde sitt orgelharmonium med häst och vagn till kyrkan och spelade vid gudstjänsterna.

År 1901 hade den första orgeln på 10 stämmor byggts och dess orgelhus med fasad bevarades vid ombyggnaden 1958.

Orgelfirman Magnusson från Göteborg fick uppdraget att flytta orgeln från sin främre plats till den nya placeringen på den bakre läktaren samt att renovera och utöka verket. Från början hade man planer på en orgel med 24 stämmor med elektrisk överföring från spelbord till pipverk. Men senare togs beslutet om en mekanisk av högre kvalitet med 20 stämmor. Eftersom den mekaniska manövreringen från spelbordet till verket tog mer plats än en elektrisk överföring, så som var planerat från början, reducerades antalet stämmor till 20.

Verket anses som ett av stiftets bästa i sin klass och musikexperter har uttryckt att den är magnifik.



Magnussons magnifika orgelverk på 20 stämmor från 1958. Orgelhuset är det samma som byggdes av Thorsell & Ericsson redan 1901.



Det mekaniska spelbordet med 2 manualer och pedal. Registerandragen syns på höger respektive vänster sida.

Orgeln fick efter ombyggnad tre stående verk. Manual I är huvudverk, manual II är bröstverk med svällarluckor och det tredje är pedalverket som inryms i ett nybyggt orgelhus bakom det gamla från 1901.

Orgelverket invigdes den 26 oktober 1958 och domkyrkoorganist Olle Ljungdal, som även utförde besiktningen, spelade.

Man framhöll även församlingens klokhed i att inte bara se till priset utan till kvalitet av det som man investerade i.

Ombyggnaden av orgeln stannade på totalt 70.000 kronor vilket kan jämföras med dagens ca. 4 miljoner kronor för ett motsvarande verk.

Orgelns disposition är följande:

| Man I | Man II | Pedal |
|---------------|-----------------|-------------|
| Principal 4 | Gedackt 8 | Principal 8 |
| Rörflöjt 8 | Rörflöjt 4 | Gedackt 8 |
| Koppelflöjt 4 | Principal 2 | Pommer 4 |
| Kvinta 2 2/3 | Gedackt flöjt 2 | Mixtur 3 ch |
| Oktava 2 | Kvinta 1 1/3 | Fagott 16 |
| Mixtur 4 ch | Scharf 3 | Subbas 16 |
| Trumpet 8 | Regal 8 | |



Pedalverkets orgelhus är beläget bakom det främre. Träpiporna i stämman Subbas 16 syns längst till höger i bild medan Fagott 16 i koppar syns längst till vänster.

Klockorna

I KYRKANS TORN HÄNGER idag tre klockor. De är upphängda i rak axel och har elektriskt ringningsmaskineri.

I samband med renoveringen på 1950-talet bestämdes att man skulle investera i två nya klockor då de gamla var spruckna och delvis förlorat sin forna klang. De hade flyttats från den gamla kyrkan för att tjäna i den nya när denna stod färdig 1888. Troligen var det under de hårda vintrarna på 1940-talet som klockorna förlorade sin klang.

Familjeföretaget Bergholtz klockgjuteri i Sigtuna fick uppdraget att gjuta två klockor som levererades under hösten 1954. De invigdes den 24 oktober samma år.

Storklockan som väger 600 kg är stämd i ettstrukna giss och kostade vid denna tid 5.100 kronor. Hennes inskription är följande: "Från Silen till Gla vill du klocka nå, frånjärnsjön till Stora Bör. Guds kallelse ut till vart hem skall gå, Tack släktenas Herre, därför."

"År 1954, då Arvid Runestam var Biskop i Karlstads stift, Arthur Persson Kyrkoherde i Sillerud och David Helg Kyrkvaktare, anskaffades denna klocka för medel skänkta till Silleruds kyrka av syskonen Lennartsson, Sjövik, Kjestad, Änkefru Anna-Stina Henriksson, Egenäs, Änkefru Katarina Carlsson, Egenäs och Kyrkovärd Fridolf Gunnegård med familj, Galtviken. - Gud är kärleken."

Den mindre klockan väger 300 kg och är stämd i ettstrukna h. Den kostade 3.150 kronor. Hennes inskription är: "Över bygd och sjö går Lillklockans ljud, med budskap från kyrkan om himmelens Gud."

"År 1954 är denna klocka skänkt till Silleruds kyrka av köpman Tor Axelsson, Elgtån och hans hustru Kyrkovärd Ingeborg Axelsson, född Dahl, samt sönerna Kjell och Jan. - Soli Deo Gloria" (Gud allena äran).

Den tredje och minsta klockan i tornet är från 1722. Den omgjöts 1954 av Bergholtz helt identisk med ursprunget. Omgjutningen bekostades av syst-

I det det rymliga tornet hänger 3 klockor. Mellanklockan längst upp till vänster i bild. Därefter stor-klockan och längst bort lillklockan från 1722.

rarna Elin och Hilma Nilsson i Svensbyn. Den är tacksägelseklocka men används även vid sammanringning.

Den äldsta klockan från 1663 fick inte gjutas om på grund av att den var en av de sista bevarade av detta slag. Den förvarades i ett uthus fram till 1970, då sändes den till Tönsberg i Norge för svetsning.

Samma år byggdes en klockstapel på gamla kyrkplatsen och där upphängdes klockan efter hemkomsten från Norge för att ringa på samma plats som hon ringde första gången år 1663.

En femte klocka finns i församlingen. Den inköptes 1887 med anledning av att den gamla kyrkan stod kvar men dess klockor hade flyttats till den nya kyrkan. Eftersom många fortfarande begravdes på den gamla kyrkogården behövdes en klocka där. Efter kyrkans rivning stod den 100 år i ett uthus vid prästgården tills den 1992 skänktes till hembygdsföreningen. För några år sedan byggdes en liten klockstapel vid Peter Fjellstedts födelseplats i Fjällane och klockan placerades där för att användas när man firar gudstjänst på platsen.



Inventarier och textilier

FÖRSAMLINGSBORNA HAR ALLTID varit generösa med gåvor till sin kyrka och detta märks tydligt i alla de textilier som förärats kyrkan, inte minst på senare år. Här kan nämnas kormatta, bonaden i vänster sidorum av Finnväv, altardukar, antependier och skrudar. Två altardukar i näversöm är komponerade av fru Stina Forssberg, Sillerud.

Nytt nattvardssilver skänktes av en syförening, kanna, patén och oblatask av nysilver.

Av äldre inventarier från gamla kyrkan kan nämnas dopfunten i täljsten, varav endast cuppan finns kvar. Den räddades uppenbarligen ur lågorna när den gamla medeltidskyrkan brann 1662 och är daterad till 1200-talet.

Den gamla altaruppsatsen i två våningar från 1727 kan beskådas på höger sida om altaret. Målningar på trä från den gamla kyrkan föreställande Kristus, Petrus och Johannes samt profeterna Jesaja, Jeremia, Hesekiel, Daniel och Sakarja. Dessa är troligen utförda av den erkände kyrkomålaren Erik Joneaus



Den gamla altaruppsatsens översta del från 1727 är välbevarad och utgör kanske det främsta bland de föremål som är bevarade från den gamla kyrkan.



Den gamla dopfunten cuppa av täljsten räddades ur lågorna 1662. Längst ner kan man se rester av en ornamentik som kallas för "repstav" och som var vanlig från mitten av 1200-talet och framåt.



På sidoläktarnas barriärspglar finns målningar från gamla kyrkan, troligen utförda av den erkände kyrkomålaren Erik Joneaus. På bilden syns Frälsaren tillsammans med Johannes och Petrus.

Mässkruden i svart sammet med silvertrådsbroderier är från 1711 och vilar idag från sin tjänst.



från Karlstad som utförde många arbeten runt om i vårt stift, bland annat de välkända målningarna i Gräsmarks kyrka.

Vidare finns en Karl XII:e bibel och en psalmbok från 1697.

Den gamla nattvardskalken från 1700-talet används fortfarande vid mässa medan den svarta mässkruden med silverbroderier från 1711 vilar från sin tjänst.

Från 1700-talet härstammar denna kalk som fortfarande tjänstgör i kyrkans mässa. Otaliga är de fromma händer och läppar som vidrört detta heliga kärl genom generationer.



År 1995 anlades en minneslund i sydväst. Här firas gudstjänst under sommaren och här kan man sitta i stillhet och höra vattnet porla medan minnen från svunna tider skyntar förbi.

Äändelser av senare datum

ÅR 1977 INVIGDES en doptavla utskuren i trä av Leif Andersson i Snarkil. En yttre renovering av kyrkan gjordes 1980 och under 1990-talet har en del handikappanpassningar gjorts med både WC och trappa. Hiss installerades vid södra porten samt till gravkoret under koret.

År 1993 utfördes takreparationer, takplåtar utbyttes och hela taket ommålades.



En vy från kyrktornet mot sydväst. Längst bort syns björkarna på naturkyrkogården och längst till vänster skymtar stora allén. I fjärran glänser Östra Silens vattenspegel mot de blånande bergen långt ner mot Dalslandsgränsen.

Kyrkogården, som ursprungligen har formen av ett stjärnsystem med kyrkan i centrum, har utvidgats flera gånger på 1950, 60 och 90 talet. Den senaste utökningen gjordes efter ritningar av Friedhelm Boes.

År 1995 anlades en minneslund i sydväst med planteringar, stensättningar och rinnande vatten.

Peter Fjellstedt - En bygdens son

I VARJE SAMMANHANG DÄR kyrkans och bygdens historia i någon form skall skildras har bygdens store son, Peter Fjellstedt, förstas en given plats.

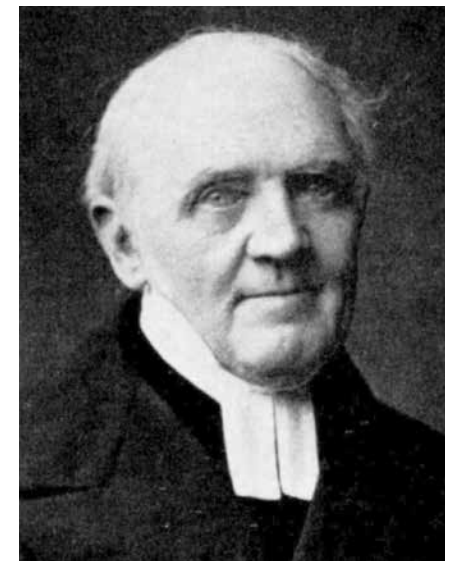
Peter Fjellstedt föddes 1802 som första barnet till Catharina och Lars Larsson i Fjällane. Trots den svåra och fattiga uppväxten så var familjen ändå rik på kärlek och andlighet. Den lille Peter lärde sig tidigt att förtrösta på Gud.

År 1812 rådde svår hungersnöd i trakten och han berättade senare i sin självbiografi om hur de blandade bark och benmjöl i brödet. Han fick i unga år även känna på hur det var att gå från gård till gård och tigga.

Samma år fick han för första gången bidra till familjens försörjning genom att lära barnen i grannbyn att läsa och skriva, vilket var något som visade sig vara hans stora styrka i livet.

I en tid och i ett samhälle där hårt arbete var det enda som räknades så var detta givetvis ovanligt och en del ansåg till och med att den som ägnade sig åt läsande och skrivande eller någon form av studier var lat eller för fin för att få jord under naglarna. Den som ägnade sig åt läsning dög inte till "riktigt" arbete.

Under flera vintrar undervisade han barn och på somrarna var han vallpojke. De första predikningarna gjordes med kor, får och lamm som åhörare. Vid en av dessa platser där han predikade fanns en stor sten som senare döptes till Fjellstedtsstenen och där hålls varje år från 1965 en gudstjänst till minnet av honom.



En av Svensk kyrkohistorias främsta personligheter, Peter Fjellstedt. Den fattiga torparens son från Fjällane i Sillerud som blev den mest omtalade missionären genom tiderna.

När han vid 15 års ålder konfirmerades var drömmen om studier så stor att han trots sin fattigdom lyckades komma in som elev i Karlstad, tack vare gåvor från de mer välbärgade gårdarna.

I Karlstad studerade han i tre och ett halvt år och styrde sedan färden mot Lund för att avlägga studentexamen. I Lund lärde han känna Esaias Tegnér som även hjälpte och uppmuntrade honom en del genom åren. Peter varvade sina studier med arbete och 1828 prästvigdes han äntligen i Karlstad.

Efter detta utbildade han sig vid missionsskolan i Basel och 1831 skickades han och hans nyblivna hustru Christiana till Indien. Hustrun följde honom troget på alla hans missionärsresor och kände sig i själen kallad även hon.

Två barn hade fötts under Indienvistelsen varav den yngsta dog under hemresan till Europa 1835. I egenskap av präst fick Fjellstedt själv sänka sin dotters kista i havet.

Familjen placerades senare i Turkiet, Ungern och Bulgarien. Han lärde sig med tiden många språk och kunde till slut tala ett tjugotal språk flytande.

1843 skickades familjen på en missionsresa till Norden och då hade han inte sett sin hembygd på 15 år. Hans längtan till hemlandet gjorde att familjen så småningom fick sitt hem i Sverige.

Fru Fjellstedt trivdes dock aldrig riktigt i Sverige och lärde sig aldrig svenska, därför vistades hon och barnen under långa tider i Tyskland.

Senare delen av livet delade han mellan arbetet i Sverige och familjen i Tyskland. Han bildade Fjellstedtska skolan, vilken också han var föreståndare för. Verksamheten var först i Lund men flyttades sedan till Stockholm och Uppsala. Han ägnade även en stor del av tiden till bibelförklaringen som han senare gav ut i tre band. Christiana Fjellstedt dog 1876 och Peter stannade då i Sverige för gott. Trots att han uppnått en ålder av närmare 80 år fortsatte han att resa runt för att predika och missionera. År 1880 hade han varit och predikat i en kall landsortskyrka och därefter blivit sjuk. Han avled i januari nästkommande år.

Fjellstedt var en fenomenal predikant. Med sina enkla ord och stora lidelse i predikstolen drog han stora folkskaror vart han än kom. Den enkla torparsonen från det fattiga Sillerud kom att bli en av Svensk kyrko och missionshistorias främsta personligheter.

Series Pastores

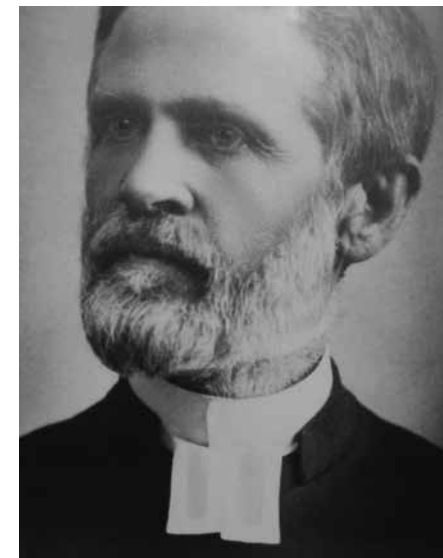
I ALLA SOCKNAR, LIKASÅ i Sillerud, har under historiens gång alltid funnits personligheter inom prästerskapet som på ett eller annat sätt satt spår i folket och bygden. De lever vidare genom den muntliga traditionen och blir till en del av vår hembygdshistoria.

Många känner än i denna dag till den vänliga och godhjärtade Kyrkoherden Tranaeus. Prästparet som kallades för far och mor av församlingsborna. Tranaeus var för övrigt mycket intresserad av bygdens historia och bidrog med åtskilligt till böckerna "Fernows beskrivning över Wermland".

Kyrkoherde Sillén som alltid arbetade för att lindra fattigdomen och som ännu vid 75-80 års ålder syntes vandra vägarna fram i sin iver att ge sjuka och fattiga ett tröstens ord.

Och så K.S.L Fogelmark som kom till Sillerud 1923. Han var strikt nitisk och upplevdes nog av många som lite arrogant. Det kan sägas om honom att han var en äkta "Gudsman" av den gamla stammen, uppväxt i det Schartauanska Bohuslän. Han arbetade mycket för konfirmanders och ungdomars väl och tjänstgjorde i församlingen till 1945. Även efter sin pensionering besökte han Sillerud flera gånger och sista gången han stod i predikstolen var han 90 år gammal. Han avled 1968, 96 år gammal.

Gustav Daniel Sillén var kyrkoherde från 1884 och därmed även när den nya kyrkan invigdes. Han var en oerhörd vänlig och omtänksam herde och kände varmt för sina församlingsbor. Även vid 70 och 80 års ålder kunde man se honom vandra vägarna fram för att ge ett tröstens ord till bygdens fattiga.



| | | | |
|--|------|-----------------------------|------|
| Här följer en lista över kyrkoherdar i Sillerud från 1609 och till idag: | | Olof Lidén | 1840 |
| | | Emanuel Laurell | 1854 |
| | | Nils Bergsten | 1880 |
| Didericus Petri | 1609 | Gustaf Daniel Sillén | 1884 |
| Thorstanus Erici Falk | 1641 | Karl Ludvig Simon Fogelmark | 1923 |
| Benedictus Nicolai Carlstadius | 1643 | Paul Arthur Persson | 1946 |
| Johannes Jonä Carolstadius | 1644 | Olav Andreas Dahle | 1963 |
| Ericus Beronius Bjurius | 1644 | Else-Marie Tonef | 1988 |
| Nicolaus Laurenti Gilberius | 1683 | Kerstin Segerberg | 1992 |
| Jonas Laurentikman | 1705 | Lars Gunnar Vilgeus | 1999 |
| Daniel Johannis Lind | 1731 | Birgitta Rolöf | 2002 |
| Lars Tranaeus | 1758 | Karl Christensen | 2004 |
| Nils Wennerlöf | 1784 | Maria Ribeck | 2007 |
| Johan Gustaf Linderholm | 1793 | Birgitta Rolöf | 2010 |
| Nils Sillén | 1804 | Gösta Törnqvist | 2013 |

Kyrkans trogna väktare

NÄR NUVARANDE KYRKOVÄKTARE, Gunnar Helg, slutar sin anställning vid juletid 2013 för att efter lång och trogen tjänst gå i pension bryts också en 125-årig familjetradition. Familjen Helg har nämligen tjänat Silleruds kyrka allt sedan invigningen år 1888.

År 1967 efterträdde Gunnar sin far David Helg som i sin tur hade övertagit kyrknyckeln av sin far Anders år 1925. Under de många åren i kyrkans tjänst har de följt församlingen genom livets alla skeden. De har upplevt orostider under krigsåren, de har sett församlingen avfolkas från att ha varit en av de största i Värmland. De har sett tider av väckelse och tider av sekularisering.

Med varsamma händer och känsla för tradition och hembygd har de vårdat ett kulturarv från våra fäder och därmed givit kommande generationer möjligheten att finna trygghet, värme och tröst i sin hembygds kyrka.

Det är med vördnad och stor tacksamhet som vi ser tillbaka på familjen Helgs mångåriga väktartradition.

Källor

Silleruds sockenbok "En höger Sellere"
 Karlstads stiftsböcker – varierande år
 Ingeborg Axelssons efterlämnade berättelser
 Tidigare beskrivning av Silleruds kyrka, 1971
 Varierande artiklar ur Silleruds församlingsblad
 Kyrkor i Karlstads stift av Åke Jansson
 Karlstads stifts julbok 1914
 Sillénska anfäder av Alf Brorson
 Svenska Turistföreningens årsbok från år 1907
 Arkivcentrum Värmland - Handlingar från Silleruds kyrkoarkiv
 Artikel NWT den 8 november 1888
 Artikel Karlstads Tidningen den 10 november 1888
 Webbplats www.lansstyrelsen.se
 Webbplats www.kringla.nu samsökstjänst från Riksantikvarieämbetet
 Webbplats www.svenskakyrkan.se
 Edvard Rönnfors artiklar från 1940-talet
 Gud i Vänerland av Biskop emeritus, Bengt Wadensjö
 Muntliga traditioner

ISBN

Svenska kyrkan 