



**FÖRSAMLINGSINSTRUKTION  
BOTKYRKA FÖRSAMLING 2011**

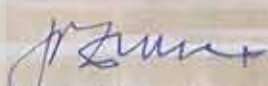
**Svenska kyrkan**   
BOTKYRKA FÖRSAMLING

# Innehåll

Inledning.....	3
Livet i Botkyrka församling.....	4
Vi möter framtiden.....	7
PASTORALA PROGRAMMET	
Att fira gudstjänst.....	10
Att bedriva undervisning.....	12
Att utöva mission.....	14
Att utöva diakoni.....	16
Församlingens verksamhet på andra språk.....	18
Samverkan med andra aktörer.....	18
Demokrati och styrning.....	20
Regler för fortbildning av församlingens personal.....	21

## GODKÄNN ANDE

Kyrkofullmäktige beslöt vid sitt sammanträde den 29/12 2011 att godkänna föreliggande församlingsinstruktion att översändas till Stockholms domkapitel för utfärdande.



Jean - Pierre Zune  
Kyrkofullmäktiges 1:e vice ordförande



Anna-Marie Carlsson  
Kyrkorådets ordförande



Sven Gunnarsson  
Kyrkoherde

Eva Brunne  
Biskop i Stockholms stift

**Layout:** Ann-Christine Blixth.  
**Foto:** Arne Hyckenberg,  
Ann-Christine Blixth, IKON.  
**Tryck:** Typografiska ateljén

# Botkyrka församling

# i ord och handling

- GUDSTJÄNST OCH DIAKONI

- GRÄNSÖVERSKRIDANDE OCH KRISTUSCENTRERAD

Botkyrka församling – en levande gemenskap med Jesus Kristus i centrum. Att vara en kristen gemenskap är att i ord och handling gestalta Guds solidaritet med världen. Att vara Svenska kyrkan Botkyrka församling är viljan att leva den gemenskapen och den solidariteten i varje steg och varje andetag.

De starkaste symbolerna vi har för att gestalta detta är dopet och nattvarden. De är till för att hjälpa oss tillbaka till vårt ursprung och vårt mål Jesus Kristus. När vi bekänner Kristus bekänner vi vårt uppdrag att gestalta Guds solidaritet med alla människor och hela skapelsen.

Botkyrka församling finns i en värld av många världar. Här lever sida vid sida en mängd religioner, ursprung och kulturer. Den legitimitet vår bekännelse har – både för oss själva och andra – är i den mån den hjälper oss att gestalta budskapet om upprättelse och rättvisa till alla, oavsett yttre skillnader.

Jesus kräver inte av kvinnan att hon ska bli man för att han ska tilltala henne, inte av den romerske soldaten att han ska bli jude, inte av tullindrivaren att han ska upphöra med sitt nedvärderade arbete och inte av barnen att de ska bli vuxna innan han välsignar dem.

I allt han gör ger han människor tillbaka sin fulla värdighet som människa, oavsett vilka de är. Det är detta överskridande av religiösa, kulturella och sociala gränser i mötet med människan som gör Jesus till ett hot mot makten, orättvisor och rådande ordningar. När Jesus angriper något är det alltid det självtillräckliga och självrättfärdiga som är måltavlan, aldrig människors tillkortakommanden eller yttre omständigheter.

Jesus säger: ”om inte vetekornet faller i jorden och dör förblir det ett ensamt korn:”

Detta är en av de största utmaningarna för Botkyrka församling idag – att inte klamra oss fast vid vår egen självtillräcklighet eller förlamas av vår otillräcklighet.

Jesus Kristus ser och upprättar människan oberoende av yttre olikheter. Han avslöjar självgodhet och orättfärdighet och be-

kämpar orättvisa och kränkning av människovärdet, Gudsligheten.

**Med Jesus Kristus vill Botkyrka församling gränslöst verka och leva så att människan upprättas, orättfärdighet avslöjas och Gudslighet och Gudsgemenskap återupprättas.**

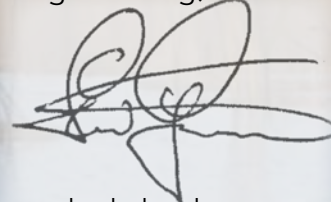
**I Botkyrka församlings verksamhet vill vi ha fokus på Gudstjänst och Diakoni – ord och handling.** Planering och prioriteringar ska styras av detta övergripande fokus.

**Botkyrka församling vill vara en gränslös- och gränsoverskridande gemenskap** präglad av respekt och känsla för människors integritet. Förankrade i Kristus ska och får vi utan rädsla pröva oss fram och bygga nya vägar där vi i ord och handling gestaltar Guds solidaritet med världen. Vi vill hitta och forma mötesplatser för andlig växt och fördjupning och interreligiös och ekumenisk dialog och samverkan.

**Kyrkan är vi tillsammans, de döptas gemenskap.** En kropp där alla behövs och är lika viktiga. Vi vill skapa förutsättningar och en miljö där människor känner sig efterfrågade, behövda och myndigförklarade i den kyrka som är deras. En gemenskap av levande stenar – lärjungar – där ideellt engagemang blommar och kyrkan är synlig och närvarande i samhället.

Svenska kyrkan Botkyrka församling är en gränslös gemenskap präglad av barmhärtighet och respekt.

Det är vi och vårt uppdrag med Jesus Kristus i centrum. Kristus som ser människan, dig och mig, oss.



Sven Gunnarsson, kyrkoherde

# Livet i Botkyrka församling

Botkyrka tillhör det område som först befolkades i Stockholmsregionen och man kan räkna med att här har människor bott i över 7 000 år. De många gravhögar från bronsåldern till vikingatid är monument över forntida stormän. Vapensköldarna från 16-1700-talet i Botkyrka kyrka vittnar också om såväl Sveriges som kanske även kommunens storhetstid.



Namnet Botkyrka började användas under tidig medeltid. Som ett minnesmärke vid motorvägen står än idag Botkyrka kyrka, Bothwidiia Kirkia, stenkyrkan från 1100-talet. Namnet har den fått efter Sankt Botvid, martyren och skyddshelgonet. Genom historien har Botkyrka upplevt både bondehemman och frälsegods, egendomslösa stutare, grevar och friherrar. De talrika herrgårdarna runt om i kommunen vittnar om en svunnen storhetstid.

Vid mitten av 1750-talet inleddes industrialismen i Botkyrka då Riksdagens pappersbruk anlades i Tumba. Drygt hundra år senare köpte Alfa Laval Hamra gård och anlade där en mönsterladugård och ett mejeri. 1963 beslöt Alfa Laval att lokalisera sitt huvudkontor till Tumba, vilket i sin tur medförde ett stort behov av bostäder för den växande befolkningen.

Idag består församlingen av fyra pastorala områden med mycket olika karaktär, norra Botkyrka, Tullinge, Tumba kyrka och Ängskyrkan.

## VAD HAR HÄNT SEDAN 2006?

Vi blir äldre och mer utländska. Befolkningen i hela Sverige blir allt äldre och det gäller också här i Botkyrka, där allt fler blivit pensionärer. Genomsnittsåldern på 37 år är ändå lägre än riksgenomsnittet.

Allt fler flyttar också in i församlingen. Många av våra nya församlingsbor har utländsk bakgrund och kommer främst från Europa utanför Norden och Afrika. De stora inflyttningsområdena

består av nyproducerade lägenheter, villor och radhus framför allt i Riksten i Tullinge men också i Storvreten. Många botkyrka-bor trivs i församlingen och skaffar sig succesivt ett bättre boende i dessa områden.

Under 2007-2008 sjönk den öppna arbetslösheten i landet och i Botkyrka, men steg kommande år i samband med den ekonomiska oron 2009. Under 2010 börjar arbetslösheten sjunka tillbaka något. Skillnaden mellan norra och södra delarna av församlingen är fortfarande stor när det gäller arbetslöshet, men vi ser också att det är ungdomar som har svårt att komma in på arbetsmarknaden. Såväl i Fittja som Tullinge.

### Norra Botkyrka

Norra Botkyrka är för många en bra plats att bo på och arbeta i. Den bild som massmedia ofta målar upp är inte hela sanningen. Visst finns det många problem i norra Botkyrka men här finns också en stolthet och lokalpatriotism bland de boende.

Norra Botkyrka distriktet består av tre delar: Fittja, Alby och Hallunda-Norsborg. Genom distriktet skär motorvägen E4/E20 som på så sätt delar upp distriktet i två tydliga delar. På ena sidan hamnar Alby och Fittja där 37% av de kyrkotillhöriga bor, och på andra sidan Hallunda-Norsborg där 63% av de kyrkotillhöriga bor.

Båda kyrkorna och alla andra kringlokaler ligger på Hallunda-Norsborgs sidan.

Norra Botkyrka distriktet är det folkrikaste av församlingens distrikt. Här bor hälften av invånarna i församlingen. Av de boende



i distriktet har 53% utländsk bakgrund (själv född utomlands eller båda föräldrarna födda utomlands). Drygt 70% av dessa har utomeuropeisk bakgrund. De största ökningen av invandrargrupperna kommer nu från Europa utanför Norden och Afrika.

Antalet personer som flyttar in eller ut ur distriktet varje år är stort. Sedan många år har in- utflyttningen legat på 10-15%. Vissa områden i t ex Alby har en mycket lägre in- och utflyttning.

Arbetslösheten i distriktet är fortfarande avsevärt högre än i Botkyrka som helhet. Arbetslösheten är dessutom högre än länets genomsnitt och skillnaden förväntas öka.

Utbildningsnivån i norra Botkyrka ligger avsevärt lägre än övriga tre distrikt, men fler personer i åldern 25-64 år har idag gått en eftergymnasial utbildning jämfört med 2006.

### Tullinge

I Tullinge äger de flesta sitt boende. Här byggs många nya bostäder, bland annat i Trädgårdsstaden och Riksten. Befolkningen har ökat med 10 % sedan 2006, främst på grund av denna inflyttning, men även att antalet nyfödda ökat. Andelen personer med utländsk bakgrund har hållit sig konstant under många år.

Behoven ökar, i samhället men också i kyrkan (dop, vigslar, öppna förskolan, körer). Kyrkans verksamhet är efterfrågad.

Generellt har man i Tullinge god ekonomisk och materiell standard. Medelinkomsten i Tullinge är högre jämfört med kommunen som helhet. De flesta av Tullinges barn lever i familjer med medel till hög köpkraft.

## FAKTA OM BOTKYRKA FÖRSAMLING 2010

Invånare: 78 212

Medlemmar Svenska kyrkan: 39 %

Andel döpta barn: 25 %

Andel konfirmerade 15-åringar: 20 %

### DELAT OCH HELAT

Botkyrka församling ligger i Botkyrka kommun, en av Stockholms södra förortskommuner mellan Stockholm och Södertälje. Den 1 januari 1974 delades dåvarande Botkyrka församling i de två pastoraten Botkyrka och Tumba. År 1991 inträffade ytterligare en delning då Tullinge bröt sig ur Tumba församling och bildade egen församling.

År 2006 bildades den nya Botkyrka församling genom sammanläggning av tidigare församlingar i Botkyrka kyrkliga samfällighet (Botkyrka, Tullinge, Tumba).

### FYRA PASTORALA OMRÅDEN

Församlingen består av fyra distrikt/pastorala områden; norra Botkyrka (Botkyrka kyrka, Ljusets kyrka), Tullinge (Tullinge kyrka, Lida idrottskyrka), Tumba kyrka och Ängskyrkan med totalt ca 70 anställda. Distrikten leds av en distriktsledare på delegation av kyrkoherden. I varje distrikt finns ett verksamhetsråd som utsetts av kyrkorådet. Ängskyrkan är en samarbetskyrka mellan Svenska kyrkan och EFS. Där har Ängskyrkans missionsförening, genom samarbetsavtal, anförtrottps ansvaret för verksamheten.

### MÅNGKULTUR TILL VARDAGS

Utmärkande för Botkyrka församling är dess mångkulturella prägel med dess olika nationaliteter. Drygt 50 procent är antingen själva födda i ett annat land eller har båda sina föräldrar födda utomlands. Det talas cirka 100 olika språk inom församlingen. Blandningen av många skilda kulturer och språk är en dominerande faktor i församlingsbornas vardag.

Botkyrka är en kommun med en blandning av olika typer av natur, bebyggelse, social struktur, kulturer och näringsliv.

## ÖVRIGA KYRKOR OCH SAMFUND I BOTKYRKA

### Norra Botkyrka

S:t Petrus & S:t Paulus syrisk-ortodoxa kyrka, Hallunda  
S:t Georg syrisk-ortodoxa kyrka, Hallunda  
S:t Botvids kyrka, Katolska kyrkan, Fittja  
Hallundakyrkan, Svenska missionskyrkan, Hallunda  
Pingstkyrkan, Norsborg  
Pakistanska metodister, Norsborg  
Österns Gamla kyrka, Fittja

### Tumba distrikt

Centrumkyrkan, Svenska Missionskyrkan  
Pingstkyrkan  
S:t Maria, syrisk-ortodox kyrka.

### Tullinge distrikt

Rumänska Ortodoxa kyrkan

## ANDRA RELIGIONER I BOTKYRKA

### Muslimier.

En del av de boende i Norra Botkyrka är muslimer. Fredagsbön förrättas i flera moskéer.

### Buddister.

I Alby bor buddistiska munkar i en lägenhet som de inrättat till ett buddhistiskt tempel.

### Sikher

Tempel på Dymmelkärrsvägen Tullinge

I Tullinge har arbetslösheten minskat något sedan 2006, och är betydligt lägre (1,7 %) än i Botkyrka som helhet (4,8 %). Ungdomarna har fått svårare att komma in på arbetsmarknaden sedan 2006. År 2009 var ett bottenår då 4 % av ungdomarna var öppet arbetslösa. Under 2010 har läget förbättrats betydligt.

Det är även mycket färre som får ekonomiskt bistånd från kommunen.

### Tumba kyrka

Tumba är centralorten i Botkyrka kommun. Här finns den centrala kommunala förvaltningen och polisen. Tumba är en viktig knutpunkt för trafiken med stor bussterminal och pendeltågsstation. Tumba är också ett kommersiellt centrum. Centrum rymmer ett stort utbud av affärer och restauranger. Den kommunala servicen är god med bibliotek, grundskolor och gymnasium. I Tumba finns flera stora företag, sedan 1755 Riksbankens sedelpappersbruk, Tumba pappersbruk, 2001 sålt till företaget Crane AB. Ortens andra största företag är Alfa Laval. Det gamla bruksamhället har skapat en känsla av en egen enhet i den stora kommunen Botkyrka.

Distriktet består av sex områden. Det största området är Tuna/Nackdala, sedan följer Tumba bruk/Vretarna, Centrala Tumba, Tumba villastad, Segersjö och det minsta Hamringe.

Ända sedan sekelskiftet har befolkningen ökar måttligt och blir gradvis alltmer internationell. Nästan var fjärde invånare har år 2010 utländsk bagrund. Den största gruppen kommer numera från Europa utanför Norden, följd av Asien och Norden. Tidigare var invandringen störst från våra nordiska grannländer.

I Tumba finns många olika typer av bostadsområden, alltifrån höghus till flotta villor.

Just nu avslutas nybyggnation av bostadsrätter i Tumba park och Solhöjden. Det är främst barnfamiljer som förväntas bo i dessa områden. Nybyggnationen innebär ett relativt dyrt boende, som framförallt vänder sig till en medelklass med god inkomst.

I Tumba distrikt har människorna bättre ekonomiska villkor än i kommunen som helhet. Både när det gäller årsinkomst och köpkraft.

Även då det gäller arbetslöshet ligger Tumba (2,6 %) bättre till än kommunen som helhet, men sämre än Tullinge. Utbildningsnivån ligger också över genomsnittet. En dryg tredjedel har en eftergymnasial utbildning och drygt hälften har gymnasiebetyg.

### Ängskyrkan

Ängskyrkan är en samarbetskyrka mellan EFS Mittsverige och Botkyrka församling, vilket innebär bl.a. att det åt EFS Missionsförening har anförtratts uppgiften att svara för det löpande församlingsarbetet inom Ängskyrkans distrikt. EFS missionsförening består av runt 100 medlemmar.

Ängskyrkans distrikt omfattar Storvreten, Lövholmen, Skäcklinge, Kassmyra och Broängen samt delar av Uttran. I Storvreten finns framför allt hyresrätter men även en del villor och radhus. På grund av nybyggnation av villor i Storvreten har folkmängden ökat med 4 % sedan 2006.

I de övriga områdena är det framför allt villor och radhus. Kyrkan ligger ju också rent geografiskt mitt mellan Storvreten och de övriga områdena.

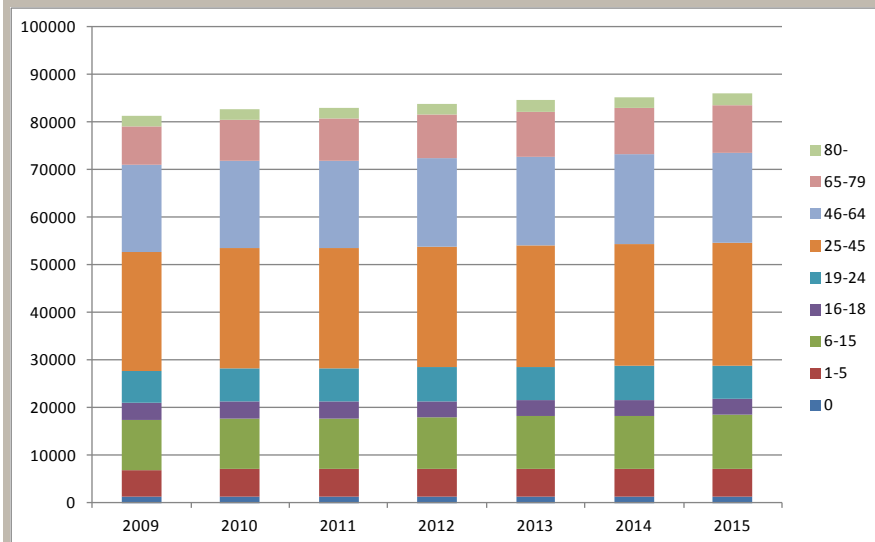
Invånarstrukturen i Ängskyrkans distrikt är ganska skiftande. I villaområdena är det mestadels svensk medelklass. I Storvretsområdet är det en stor andel med utländsk bakgrund och den andelen har ökat med nästan 6 % de sista fem åren. Nu utgör de cirka 45 % av befolkningen och härstammar från drygt 30 olika nationaliteter.

Att kyrkan finns i en sådan mångkulturell miljö märks inte i någon högre grad när det gäller gudstjänstbesökare och deltagare i olika verksamheter. Här har Ängskyrkan en uppgift att arbeta för att de mångkulturella inslagen får större utrymme i verksamheten och att fler med utländsk härkomst hittar en plats i vår kyrka.

Skillnaden mellan de boende i Storvretsområdet och de som bor i de övriga villaområdena ökar. Storvretsborna får det ekonomiskt och socialt allt sämre och många upplever en större utslagning och otrygghet. Detta ställer oss som kyrka inför stora utmaningar.

Antalet arbetslösa i Storvreten ligger kvar på en relativt hög nivå (5,6 %). Också här har ungdomarna drabbats mer än de vuxna. Arbetslöshet och låg sysselsättning drabbar ungdomsgrupperna hårt. Med en ökad arbetslöshet, ökade sjukskrivningar och större andel osäkra anställningar känner individen inte heller att han/hon har samma värde eller rättigheter som andra "bättre bemedlade". Ungdomarna har också en låg utbildningsnivå med dålig genomströmning i gymnasiet och en låg andel som fortsätter att studera.

Prognos 2011- 2015 - Botkyrka fortsätter växa



Befolkning i Botkyrka kommun kommer enligt den kommunala prognosen fortsätta att växa. Den procentuellt största befolkningsförändringen sker för gruppen över 65 år. Under perioden får vi drygt 1 700 fler pensionärer vilket är 16 procent fler än 2010. Av dessa är det nästan 300 personer som är 80 år eller äldre. Samtidigt ökar antalet förskolebarn och grundskoleelever med 120 respektive 870. Antalet gymnasieungdomarna i åldrarna 16-18 år beräknas bli 435 färre än 2010.

De största befolkningsökningarna sker i de södra kommundelarna även om vi räknar med en viss befolkningsökning också i de norra kommundelarna.



# Vi möter framtiden

Kyrkan – den levande gemenskapen med Jesus Kristus i centrum – lever i ett nu och möter en framtid fylld av förväntningar och utmaningar. Utifrån god kunskap om vårt samhälle och förankring i vår mångfacetterade verklighet vill vi fokusera på möjligheterna och allt det goda som Botkyrka församling är, gör och har som bärare av evangeliet Jesus Kristus.

## FÖRSAMLINGSANDAN

Vi vill ha tid för att möta varandra och undvika att ställa slentrianmässiga frågor om vi inte är beredda att lyssna på svaret. Vi vill sträva efter att fördjupa vår gemenskap genom att öva oss i större ärlighet mot varandra och låta vår egen skörhet öppet få finnas med i våra möten och samtal med varandra. Det är viktigt att vi respekterar varandra och tillåter riktiga samtal där vi tycker olika.

Vi vill fortsätta vara en öppen gemenskap där alla är välkomna, men vi tycker att medlemskap är viktigt och vi talar om värdet och vikten av att formellt bli medlem i den kyrka man redan i praktiken är en del av.

Mångfald och människors lika värde är grundläggande för vår församling. Vi tycker även att det är viktigt att föra samtal om skillnader mellan människor och kulturer i syfte att bygga kunskap, respekt och förståelse. Dessa frågor ska rymmas i vår undervisning och förkunelse

## IDEELLT MEDARBETARSKAP

Ideellt medarbetarskap handlar om att levandegöra Kristi kropp och att "få igång" alltfler av kroppsdelarna så att kroppen mår och fungerar bättre. Kyrkan, Kristi kropp, utgörs inte av anställda utan av alla som på olika sätt är en del av gemenskapen i och kring våra kyrkor. I Kristi kropp har alla något att ge och bidra med.

Ideellt medarbetarskap handlar inte om att expandera eller upprätthålla verksamheten när antalet anställda krymper.

Det är centralt för oss att fortsätta utveckla det ideella medarbetarskapet eftersom det är så vi bygger församling. Vi vill arbeta

mycket med att utveckla det ideella medarbetarskapet och sprida och förankra den teologiska grunden för ideellt medarbetarskap.

Vi vill bli bättre på att ta människor i anspråk och ta vara på all kompetens och erfarenhet som finns hos nuvarande och potentiella ideella medarbetare.

## MÖTET MED MÄNNISKOR

Vi vill ha som vana att i möten och samtal med människor visa på och bjuda in till alla de möjligheter till gemenskap som finns i kyrkan. Vi är medvetna om att de som söker sig till kyrkan för att få hjälp eller stöd är människor med stora egna resurser.

Vi behöver öka vår kompetens när det gäller personer med särskilda behov, så att dessa kan vara med i våra grupper utan att det sker på de övriga deltagarnas bekostnad.

## MÖTET MED OMVÄRLDEN

Vi inser och accepterar att vi som människor är begränsade. Även Jesus var begränsad, drog sig undan, vilade, och hann inte med alla. Därför vill vi utveckla vårt nätverkande så att fler av de anställda medarbetarna har fler kontakter med personer som arbetar hos andra aktörer. Nätverkandet kräver tid och ska ses som ett sätt att samverka med andra goda krafter i samhället.

Som en del i vårt samhälle vill vi erbjuda praktikplatser och arbetsträning till våra församlingsbor.

Vi vill utveckla vår roll som opinionsbildare genom att aktivt och utåt stå upp för människors lika värde, rättfärdighet och ge röst åt de svaga i vår församling.





# Pastorala programmet

Botkyrka församling kan sägas vara ett Sverige i miniatyr. Här finns Tullinge med sin självklara koppling till Svenska kyrkan och de traditioner kyrkan står för. Här döps de flesta barnen, antalet konfirmander är fler än i församlingen i övrigt. Å andra sidan finns det mer mångkulturella norra Botkyrka där religionen tas på stort allvar, men där Svenska kyrkans traditioner inte är så välkända.

De fyra pastorala områdena/distrikten har sin utgångspunkt i alla de människor som samlas kring kyrkornas verksamhet i Botkyrka kyrka, Lida idrottskyrka, Ljusets kyrka, Tullinge kyrka, Tumba kyrka samt Ängskyrkan. I det pastorala programmet vill vi utgå från hela församlingen och lyfta fram varje distrikts särart och speciella förutsättningar.

Detta förhållningssätt ställer krav på att församlingens verksamhet är flexibel och lyhörd. Det ställer även krav på arbetslagens förmåga att tolka de behov som den föränderliga miljön ställer på deras yrkeskunskaper.

Arbetslagen och de frivilliga arbetar distriktsvis, men behöver kontakter över distriktsgränserna för att dra nytta av den stora församlingens samlade resurser. Läger, utbildningssatsningar och visst ungdomsarbete är exempel på verksamheter som med fördel kan utföras på församlingsnivå.



## Att fira gudstjänst

### Drivkraft

Gudstjänsten är centrum för allt arbete i församlingen. Den utgör den drivkraft som är grundförutsättningen för, och utmaningen till oss alla att bedriva undervisning, diakoni och mission. Genom att människor firar gudstjänst tillsammans, som unika individer och församling, skapas goda relationer mellan Gud och människor.

### Mötesplats

Här finns en mötesplats i bön, sång, musik, ord och nattvard mellan både gudstjänstfirare och Gud själv. Gudstjänsten är hela församlingens gåva och uppgift. Alla i församlingen är inbjudna att delta i gudstjänsten och komma med sina erfarenheter och livsfrågor till det gemensamma mötet med Gud.

### Delaktighet

Vi strävar efter att fler ska vara delaktiga i utformning, planeringen och genomförandet av gudstjänster.

### Rikt varierat

Det mångskiftande livet i Botkyrka församling avspeglas i ett

rikt varierat gudstjänstliv. Gudstjänst firas i huvudsak som högmässa, söndagsmässa och söndagsgudstjänst kl 11.00 varje söndag i kyrkorna. Här firas även familjemässor, diakonimässor och temagudstjänster. På vardagar erbjuds veckomässor, vardagsgudstjänster, sinnesroggudstjänst, bönegrupper och andakter.

### Kyrkliga handlingar

Dop, vigslar, välsignelse över ingånget partnerskap och begravningar förekommer i alla kyrkorna. Begravningsgudstjänster förekommer även i Lilla Dalens kapell. På de äldreboenden som finns i kommunen erbjuder vi regelbunda andakter. Vid de kyrkliga handlingarna möter vi många människor som annars sällan kommer till gudstjänster. Därför ska vi lägga stor vikt vid förberedelser, genomförande och uppföljning av de kyrkliga handlingarna.

### Retreat

Församlingen erbjuder olika former av retreatverksamhet. Både kortare lokala samt helgretreat på annan ort.

## NORRA BOTKYRKA

Vi vill att gudstjänsterna ska präglas av allas delaktighet, ha mångas medverkan samt ha en form, psalmer och ett språk som är anpassat efter gudstjänstfirarna. Gudstjänsten ska kännas som en helhet där gudstjänstens olika delar hänger ihop, talar samma språk och kompletterar varandra. De ska präglas av glädje, äkt-het och rymma hela livet, också det som är svårt som t ex smärta, kamp, tvivel och nöd. Gudstjänsterna ska vara väl förberedda men ändå rymma spontanitet och mänsklighet. Det är också viktigt att utrymme ges för mer tystnad och humor.

Vi vill ge gudstjänstdeltagarna möjlighet att kunna lämna önskemål och förslag på gudstjänstens utformning.

Vi vill komma bort från synsättet att några få ska förbereda och genomföra gudstjänsten som sedan konsumeras av alla övriga och hellre tala om gudstjänstfirare än om gudstjänstbesökare. Vi behöver bli bättre på att gemensamt planera och förbereda gudstjänster där vi lägger stor vikt vid psalmval och annan musik som en viktig del i gudstjänsten. Det är viktigt att det finns kyrkkaffe efter gudstjänsten och att kyrkkaffet ses som en naturlig fortsättning på gemenskapen.

Vi vill synliggöra nya besökare i gudstjänsten t ex genom att särskilt lyfta och välkomna dem i början av gudstjänsten. Några av de regelbundna gudstjänstfirarna får i särskilt uppdrag att se och möta de nya vännerna vid kyrkkaffet. Vi vill ge barnen en naturlig plats i gudstjänsten.

## TULLINGE

Vi vill att öppenhet och en känsla av tillhörighet ska prägla gudstjänstupplevelsen. Gudstjänsterna skall präglas av engagemang, enkelhet och tydlighet och vara öppna för alla med frihet för var och en att vara sig själv. Vi vill anpassa gudstjänstens språk och innehåll till de gudstjänstdeltagare som är närvarande.

Vi ska skapa rutiner som säkerställer att vi möter människor före och efter gudstjänsten, speciellt de som kommer för första gången.

Vi strävar efter att engagera fler i arbetet med gudstjänstens utformning och vill välkomna fler frivilliga till planeringen av söndagens huvudgudstjänst.

Barnen är en viktig del av församlingens gudstjänstfirande gemenskap och ska beredas möjlighet att närvara. Vi vill också att det ska finnas gudstjänster där barnen är delaktiga utifrån sina egna förutsättningar.

Musik och sång tillför gudstjänsten omistliga värden. Körens medverkan ska vara integrerad i gudstjänsten.

Viljan är att ha ett så brett gudstjänstutbud som möjligt, t.ex. vardagsgudstjänster inom ramen för barnverksamheten, kvällsmässor, gudstjänster på äldreboende.

## TUMBA KYRKA

Gudstjänsten ska ge människor möjlighet att lära känna Gud och sig själva, uppleva delaktighet och bli inspirerade. Vi vill att människor ska känna sig välkomna, sedda och respekterade som de är i gudstjänsten där glädje och humor får rymmas. Gudstjänsten ska vara en lokal kraft som engagerar sig i samtidsfrågorna.

Gudstjänsten ska vara inkluderande och kännetecknas av att vi som firar gudstjänst är där på lika villkor. Gudstjänsten ska vara en plats för alla människor, oavsett ålder, kön, etnicitet, klass, sexuell läggning och funktionshinder. Vi inser att vi har en lång väg att gå. Genom att arbeta med bemötande, språk, gudsbild och människosyn i gudstjänstarbetet tillsammans med gudstjänstgrupper och arbetslag, tror vi att vi kan nå en bit på vägen.

I Tumba kyrka firar vi högmässa, sommarmässa, veckomässa, diakonimässa samt vardagsgudstjänst. Andakter med konfirmander, i samband med sopplunch, lunchandakter, andakter på sjukhem och äldrehem utgör en självklar del av gudstjänstlivet. Andakter med konfirmander, i samband med sopplunch, lunchandakter, andakter på sjukhem och äldreboende utgör en självklar del av gudstjänstlivet. I Tumba kyrka finns en rik och levande tradition av musikgudstjänster. Varje gudstjänst ska ha sårbarheten i medvetandet, medan diakonimässorna i Tumba kyrka ska adressera utsatthet på ett särskilt sätt.

Vi vill såväl vidga som fördjupa vårt gudstjänstliv genom att be tillsammans i olika bönegemenskaper och genom att samtala mer om trosfrågor. Detta vill vi fortsätta med i bönegrupp och bibelstudiegrupp och övrig verksamhet, men också genom att skapa ett klimat där dialogen om kristen tro är viktig, ett klimat där vi söker frågor och svar tillsammans.

Vi prioriterar idag den gudstjänstfirande församling som kommer till Tumba kyrka i olika sammanhang. Vi vill bredda oss genom att gudstjänstgrupperna som förbereder och medverkar i gudstjänsterna ännu bättre speglar församlingen och dess mångfald och försöker därför genom stöd, uppmuntran och utbildning göra det möjligt att engagera sig i gudstjänstgrupperna.

## ÄNGSKYRKAN

Ängskyrkan ska vara en kyrka där söndagens gudstjänst är navet för allt annat och blir en mötesplats där allt fler människor i olika åldrar och bakgrunder finner en levande gemenskap. På gudstjänsten möts vi över gränser – gamla och unga, från olika livssituationer och med olika bakgrunder. Vi vill att alla verksamheter pekar mot söndagens huvudgudstjänst, för att där få ett tillfälle att tillsammans möta Gud och varandra.

Den enskildes tro på Jesus Kristus stärks och får näring i gudstjänsten. Varje gudstjänst förbereds genom samtal och bön om att Gud ska verka. Vi vill att det ska finnas ett tilltal i gudstjänsten som berör och passar alla på något sätt. Vi vill göra det lättare för ungdomar, utsatta och människor från andra bakgrunder att känna sig hemma genom ett varierat musikutbud och ett enkelt språk. En fortsatt aktiv söndagsskola är också angelägen både för barnen och föräldrarna.

Runt gudstjänsten byggs en öppen och varm gemenskap kring Jesus Kristus, för människor i alla åldrar och olika livssituationer. Vi fortsätter att inbjuda till ansvarsgrupper som förutom att öka delaktigheten i gudstjänsten också är en möjlighet till en fördjupad delaktighet med andra. De visar också tydligt hur anställda och frivilliga tillsammans leder gudstjänsterna. Kyrkkaffet är också en viktig träffpunkt efter varje gudstjänst. Vi tror att gemenskapen kring gudstjänsten är oerhört viktig och vill att den präglas av både stor öppenhet och omsorg. Vi tror att det finns en möjlighet i att öka mångfalden i vår gemenskap genom ett aktivt, men respektfullt, välkomnande av nya.

Gudstjänstdeltagandet har minskat något de senaste åren och ligger på huvudgudstjänsterna kring 55 personer i snitt. Vi önskar att fler ska hitta denna gemenskap och allt som den erbjuder. Vi tror att vi kan bli bättre på att inbjuda från andra verksamheter till gudstjänsterna, men också att vi kan lära oss av andra församlingar som växer.

Inför stora och viktiga skeden i livet ser allt fler kyrkan som en naturlig mötesplats. Vi erbjuder dop, vigsel och begravning för människor som bor i vårt distrikt. Vi tror att det kan ge ett mer värde i att få gå till en kyrka i närheten av där man bor. Man kan lättare känna en tillhörighet och hitta hit då. Vi vill mer aktivt arbeta för att inbjuda och motivera föräldrar i området att döpa sina barn.

Musiken är också en viktig och ovärderlig del av Ängskyrkans gudstjänstliv. Den ska förstärka budskapet och delaktigheten i gudstjänsten. Det ska finnas en mångfald av stilar och karaktärer på sånger och musik, som gör att alla tilltalar extra av något.

# Att bedriva undervisning



## Mångfald

I vår församling pågår en ständig förändring och vi behöver därför erbjuda en mångfald av vägar till fördjupning av tro för att kunna möta människor, deras frågor och tvivel. En kristen blir aldrig fullärd och färdig.

## Konfirmandsatsning

För många unga är konfirmandperioden avgörande för deras framtida relation till kyrkan och vi vill därför göra en gemensam kraftsamling i vår församling för att kunna möta ungdomar på deras villkor.

## Erfarenheter och upplevelser

I vårt församlingsarbete ska vi bereda vägen så att människor genom egna erfarenheter och upplevelser lär känna Jesus Kris-

tus och förstår vad kristen tro och liv är. Undervisningen ska skapa frågor, väcka nyfikenhet och ge plats för tvivlet och livsglädjen.

## Små grupper – stora satsningar

Varje människa står i sin egen unika livssituation och därför behövs olika typer av undervisningsformer, allt från små lokala grupper till större församlingsövergripande föreläsningar och utbildningsatsningar.

## Musik en väg in

Musiken bör vara bärare av både tradition och nyskapande för att församlingen ska stärkas i sin upplevelse av att vara en del av den världsvida kyrkan genom alla tider. I våra köror är det betydelsefullt att det finns en kristen förankring i val av musik som kan leda till frågor kring fördjupning.

## NORRA BOTKYRKA

Vi vill bedriva undervisning genom att i ord och handling berätta om Jesus Kristus och om Guds kärlek till varje människa som också omsluter allt trasigt och misslyckat i våra liv. Varje människa har ett unikt värde och har möjlighet att genom förlåtelsen i Jesus Kristus leva sitt liv tillsammans med Gud.

De bibliska berättelserna måste föras vidare. Människor kan tillsammans upptäcka vad kristet liv innebär och vad det betyder att leva som lärjunge. Vi vill ge människor redskap att leva sin tro och leva i relation med Gud, d.v.s. bemyndiga varje kristen genom att "ge fiskespön" istället för bara "fisk". Det är viktigt

att visa på värdet av våra olikheter, vikten av respekt för andra människor och den övriga skapelsen samt påminna oss om att allt inte är lika sant utan att det finns vägar som leder oss fel. Därför vill vi undervisa i både ord och handling och ta på allvar att det finns många fler undervisningsmetoder än det talade ordet t ex upplevelsebaserad pedagogik och exemplets makt. De behov och den vilja som många vuxna kristna har av att få fördjupas i tron och lära sig mer ska vi fortsätta att ta på allvar. Vi vill prova på nya former av grupper t ex fler och nya smågrupper som träffas i kyrkan eller i hemmen, själavård i grupp. Vi vill fortsätta med vuxenkonfa, dopundervisning för vuxna och olika grupper för andlig fördjupning som t ex "Eftertanke i advent", "Fördjupning i fastan".

Vi vill också fortsätta att undervisa i de typiska undervisnings-situationerna som t ex söndagsskolan, konfirmandsamlingen, predikan och bibelstudiegruppen. Dessutom ska det finnas ett element av undervisning i allt arbete vi gör t ex körrepetitionen, ungdomsandakten, dopsamtalet och tjejgruppen. Undervisning- en bör även innehålla bön, bibelläsning och meditation.

Vi vill pröva mer av goda gränser för gemenskapens skull för våra ungdomar och t ex ta ut en anmälningsavgift för dagläger, kräva medlemskap i Svenska kyrkan för att få arbeta som ideell medarbetare i konfirmand- och ungdomsarbetet, sätta stoppdatum för konfirmandgrupperna.

Vi tycker att det är särskilt viktigt att prioritera olika sätt att nå barn och ungdomar med undervisning om kristen tro.

## TULLINGE

Dopet är navet i vår undervisning. Undervisningen kan antingen vara vägen mot dopet eller en möjlighet att leva i sitt dop. Vår strävan är att fortsätta möta många ungdomar i vår konfirmand- undervisning. Konfirmandundervisningen ger grundläggande kunskap om kristen tro och kristet liv. Här möter vi en förhållan- devis stor grupp som vi annars inte möter i församlingen. Därför vill vi lägga mycket resurser just på konfirmandarbetet.

Det är viktigt att ungdomar känner att de har en plats i de grup- per som erbjuds dem och att de där ges tillfälle att fördjupa sin tro och växa in i en kristen gemenskap. Vi strävar mot att många ungdomar också ska fungera som ledare i konfirmandarbetet. Det ger möjlighet att förmedla kunskaper och erfarenheter och samtidigt ges möjlighet att reflektera över sin tro.

I öppna förskolan skapas gemenskap med barn och föräldrar, samt erfarenhet av andakt och bön. Vi ser samtalet som en viktig byggsten i vår undervisning. I grupper för barn i skolåldern (miniorer och juniorer) är undervisning utifrån bibelberättelser en självklar del av verksamheten.

Vi vill överväga att starta en söndagsskola för barn.

Vi arbetar för att skapa goda relationer till skolorna i området för att i samverkan med dem kunna ge barnen möjlighet att lära känna de kristna berättelserna, traditionerna och musiken.

Det finns en lång tradition i Tullinge att möta många barn- och ungdomar. Framöver vill vi bättre ta vara på relationen till deras föräldrar. Vi ser det som en viktig uppgift att även erbjuda för- äldrar tillfällen att delta i samtal kring livsfrågor i samband med till exempel dop och konfirmation eftersom vi ser att existentiella frågor aktualiseras även för dem då deras barn- och ungdomar deltar i kyrkans undervisning/verksamhet.

Bibelstudium i grupp bör erbjudas kontinuerligt på olika nivåer och på olika sätt.

Det är viktigt att minnas att vi lär av varandras erfarenheter. För att bredda utbudet av verksamhet vill vi aktivt arbeta för att öka möjligheterna för frivilliga att ta hand om undervisning i olika grupper.

## TUMBA

Med hjälp av undervisningen i Tumba distrikt vill vi ge männi- skor verktyg för att mogna och bli den Guds avbild som de innerst inne är. Vi vill att varje människa ska få förutsättningar att växa i sin tro. Undervisningen ska vara en process där vi utgår

från allas erfarenheter. Vi vill prioritera nypensionärer, barn med föräldrar och ungdomar.

Vi har märkt att kunskapen om Bibelns berättelser bland elev- erna på skolorna är bristfällig. I de begynnande skolkontakterna med främst Tunaskolan vill vi kunna erbjuda skolklasser att få höra de kända berättelserna. Vi vill också sprida kulturarvet/bi- belberättelserna i vår gruppverksamhet enligt de modeller vi har för skolkyrkoarbete, konfirmandundervisning, samtalsgrupper för vuxna och körverksamhet.

Vi vill öva oss i att samtala om det som berör oss i den kristna tron och öva oss i att be tillsammans. Vi vill i vårt Öppet hus fortsätta skapa möjligheter till goda samtal om tro. I konfirma- tionsarbetet vill vi skapa kontakter med andra aktörer i samhäl- let. Vi vill skapa mötesplatser för samtal om aktuella händelser och lärande om livsfrågor och kristen tro för olika åldrar. Genom att efterfråga den kunskap och de erfarenheter som finns bland den växande gruppen pensionärer vill vi ge dem en ingång till den delaktiga och kreativa gemenskapen i kyrkan.

## ÄNGSKYRKAN

Jesus Kristus ska vara centrum för allt och människor ska hitta en tro på honom och få möjlighet att växa i den.

Vi skapar förutsättningar för människor i alla åldrar att komma till tro. Förutom de grupper vi redan har, vill vi skapa nya mötes- platser. I samband med Öppen kyrka vill vi erbjuda en samtals- grupp för människor som är nyfikna på den kristna tron.

Alla ska få möjlighet att fördjupas och växa i sin tro. Här vill vi också skapa fler mötesplatser så att människor oavsett erfaren- heter och förkunskaper får möjlighet att fördjupas i sin tro. Vid planering och förberedelse av huvudgudstjänsterna finns tillfälle till fördjupning kring söndagens texter. Vi vill sträva mot att an- svarsgrupperna ännu mer ska fungera som en samtalsgrupp där man vågar dela tankar kring tro och vardag. Vi vill också skapa möjlighet till samtal efter predikan, genom ”prästabordet” vid kyrkkaffet – ett tillfälle att samtala med prästen som just predi- kat i gudstjänsten. I våra hemgrupper, som leds av frivilliga, finns också möjligheten till fördjupning av tron.

Konfirmandundervisningen är av stor betydelse, både med tanke på att förkunskaperna i den kristna tron är låg och att många ungdomar i vårt område söker en social gemenskap och samhö- righet. Vi vill hitta nya vägar att nå ungdomarna i vårt område som präglas av stor mångfald och utsatthet.

Vi utrustar och fortbildar ledare och ideella. Tillsammans med Tumba kyrka och Ljusets kyrka driver vi en ledarskola som en fortsättning efter konfirmationstiden, där ungdomar får möjlig- het att fördjupa sin tro och få utbildning i att vara ideell ledare. Vi vill fortsätta ge fördjupning och stöd till alla våra ideella ge- nom att en gång per år anordna en inspirationsdag. Vi vill även uppmuntra dem att delta i läger, konferenser och retreatar.

Vi ökar kunskapen om vår mångkulturella kontext, om den världsvida kyrkan, och om hur människor har det runt vår värld. Vi vill inspirera till detta genom att i alla våra grupper lyfta fram denna kunskap. Vi gör det också mer specifikt, genom vår inter- nationella grupp, temacaféet och anordnandet av en missionsdag per år. Vi vill även inspirera till att delta i distrikts- och rikskon- ferenser som EFS anordnar.



## Att utöva mission

Med grunden i Gud och löftet om att Gud är med oss, kan vi möta människor i dialog och med respekt.

### Mission i dialog

All mission är dialog med den andres bästa för ögonen. Tro måste förmedlas från hjärta till hjärta. I vår multireligiösa miljö vill vi troget verka som kyrka, stadigt förankrade i Kristus men i en öppen dialog och med respekt för andra trosuppfattningar.

### Mission i vår vardagsmiljö

Alla kristna, vi som är döpta, har en gemensam kallelse att i ord och handling göra Jesus känd. Vi har en kallelse att se till hela människan och att särskilt hjälpa de utsatta och utstötta. Vi har en kallelse att

möta både troende och icke-troende människor i samtal som präglas av respekt och lyssnande och sträcka oss ut ifrån oss själva och våra egna lokaler.

### Internationellt arbete

Botkyrka församling är även en levande del av den världsvida kyrkan. Vårt internationella arbete bedrivs i distrikten men samordnas och stärks genom den församlingsövergripande internationella gruppen.

Vi vill vara öppna för att utvidga och fördjupa våra internationella kontakter.

Arbetet organiseras genom Svenska kyrkans internationella arbete, Svenska kyrkan i utlandet och EFS Mission.

## NORRA BOTKYRKA

Vi vill missionera genom att finnas och synas på de platser där människor finns och rör sig, t ex på skolor och torg. Vår ambition är att söka upp de särskilt utsatta som t ex barn i dysfunktionella familjer och barn i asylsökande familjer.

De som redan kommer till kyrkan ska beredas möjlighet att upptäcka och växa vidare i sin tro och möjlighet att fördjupa sitt engagemang för medmänniskor. Vi behöver också inse att vi bara är en av flera missionerande kyrkor i norra Botkyrka.

Därför vill vi arbeta mer aktivt för att hitta vägar att synas mer utanför våra egna lokaler. Vi behöver se över hur vi utnyttjar de kontakter som uppstår i samband med barndop. Vi vill erbjuda olika former av fördjupning för vuxna som bibelsamtal, samtalsgrupper, bibelföreläsning, temadagar, stilla dagar, retreatar och pilgrimsvandringar.

Vi måste aktivt rekrytera och rusta frivilliga medarbetare. Alla våra verksamheter ska innehålla någon enkel form av andakt.

## TULLINGE

För församlingen och för den enskilde kristne är det självklart att delge sin tro till andra. Det finns ibland fördomar om kyrka och kristen tro, samtidigt som det finns många som söker en andlig dimension som de saknar i sitt liv. Den som söker en väg till tro ska kunna få hjälp i församlingen.

Vi vill utöva mission i vår verksamhet genom att inta en öppen och välkomnande attityd, en lyssnande hållning med respekt för andras tro och synsätt. Det är viktigare att upprätthålla en dialog snarare än envägskommunikation. Vi ska sträva efter tydlighet utan att ge avkall på respekt för andras tro och förhållningssätt.

En "missionsdimension" finns i öppen förskola och övrig verksamhet för barn. Där har också kontakten med föräldrarna stor betydelse.

Konfirmationsundervisningen och dess fortsättning är traditionellt en del av kyrkans dopundervisning. Idag vet vi att många ungdomar kommer till konfirmationsundervisningen utan en egen formulerad tro vilket gör att denna tid kan vara en möjlighet till att finna sin tro.

Genom kontakten med skolan och kommunens barnverksamhet upplever vi ett intresse för kyrkans högtider och traditioner som vi vill ska leda vidare till en fördjupad bekantskap med kyrkans budskap.

Vi tror att kyrkan som rum kan vara missionerande och vill hålla kyrkan mer öppen för att möta människor.

Vi vill skapa en bredd i det internationella arbetet som möjliggör för många att vara engagerade i olika projekt utifrån intresse och engagemang.

## TUMBA

Vi vill med vårt arbete nå människor med det kristna budskapet och att medverka till att människor känner sig stärkta i den tro de redan har.

Vi vill att människor också bara ska kunna lyssna, reflektera, finna vila och ro och känna sig inspirerade. Ett fortsatt kreativt gudstjänstutvecklingsarbete är viktigt för vårt missionsuppdrag.

Att missionera är allas vår uppgift och kan ske på alla nivåer och genom alla kyrkans verksamheter.

Tumba kyrka erbjuder många mötesplatser, t ex gudstjänster, diakoni, barn- och ungdomsverksamhet, kör- och musikverksamhet, bibelstudier och soppluncher. Här finns plats för både gamla och unga.

Öppet hus är ett sammanhang med en gemenskap som ger goda förutsättningar för samtal om tro.

Vi behöver arbeta för att finna nya former för ett bra missionsarbete. Mission innebär också att uppmärksamma människor som är nyinflyttade. Missionera är att synas ute i samhället.

En viktig uppgift är att aktivt värna om relationen till barnet och dess föräldrar genom dopuppföljning. Likaså föräldrarna till barn i förskolan och annan barnverksamhet.

En annan viktig uppgift är konfirmandrekryteringen och hur vi inspirerar ungdomar att vilja delta i kyrkans verksamhet. Detta vill vi göra i ett utvecklingsarbete med ett ungdomsteam bestå-

ende av församlingspedagog, präst och diakon. Vi vill också utveckla skolkyrkan och det internationella arbetet.

## ÄNGSKYRKAN

Missionsuppdragets centrum rymms i vår vision att människor ska hitta en tro och växa i den. Traditionellt har missionsbegreppet mycket handlat om utlandsmission som innefattat både evangelisation, diakoni och samarbete med andra kyrkor.

Ängskyrkan har bl a genom sin EFS-anknytning en lång tradition av intresse för utlandsmissionen och vi samlar årligen in gåvor och kollekt till EFS Mission. Flera personer som är aktiva i Ängskyrkan har varit missionärer i Tanzania och många i Ängskyrkan har varit på besök en eller flera gånger i Tanzania.

Ängskyrkan är en missionerande kyrka med Kristus i centrum där människor hittar en personlig tro och växer i den. Vi vill erbjuda människor som vill lära känna Jesus Kristus, kunskap om honom och en kristen gemenskap att växa i sin tro i. Detta kan ske på många sätt.

På ett sätt kan allt vi gör i Ängskyrkan sammanfattas i ordet mission. Vid varje gudstjänst sänds vi ut till att i ord och handling sprida budskapet om Jesus. Genom alla våra verksamheter möter vi människor som vi kan välkomna till gudstjänster och smågrupper av olika slag. Inte minst de öppna verksamheterna t.ex. öppen förskola, sopplunch och basar är viktiga tillfällen att nå ut till människor som inte varit i kyrkan förut.

Ängskyrkan är en missionerande kyrka som tar sitt ansvar internationellt genom EFS-mission och Svenska kyrkans internationella arbete. Vi vill fortsätta stödja EFS mission genom gåvor och genom att hålla oss informerade om vad som händer i missionsländerna. Vi vill också uppmuntra varandra att be för utsända missionärer och för våra systerkyrkor och deras arbete.

De som kommer till Ängskyrkan blir påmind om vår samhörighet med den världsvida kyrkan och människor i andra länder och kulturer och får en ökad kunskap om dessa.

Vi har en internationell grupp som arbetar med dessa frågor. Vi har en missionsdag om året. Ibland tas sådana teman upp på temacaféet. Vi informerar i samband med kollekt. Varje söndag tar söndagsskolan upp en kollekt till BIAL (Barn i alla länder) som är EFS speciella missionsatsning för barn, och ibland har söndagsskolan speciellt BIAL-tema.





## Att utöva diakoni

### Diakoni är en självklar del

Diakonin utgör en viktig del av Botkyrka församlings väsen, den är en del av vårt rotsystem och ska vara en självklar del av varje kristens kallelse och liv. Diakoni är för oss något vi gör för människors egen skull och för att Guds kärlek kräver det.

### Ensamhet och otrygghet

Behovet av diakoni är stort i Botkyrka. Ensamhet och otrygghet är verklighet för många och skär tvärs genom alla bostadsområden och samhällsklasser.

### Upprätta och hjälpa

Genom diakonin kan vi på olika sätt hjälpa och upprätta människor och vara ett stöd och en röst för dem utan makt. Diakoni är att stå för tro, hopp och kärlek också i de allra svåraste situationerna. Både präster och diakoner finns tillgängliga för själavårdssamtal och förbön.

### Medmänniskor och professionella

Vi vill utveckla den allmänna diakonin, alla kristnas uppdrag att vara medmänniska, och uppmuntra till särskilda engagemang i t ex Väntjänsten, Hela Människan eller i Diakonigruppen. Vi vill också utveckla den särskilda diakonin som utförs av professionella.

## NORRA BOTKYRKA

Vi vill utöva diakoni genom att mer aktivt arbeta för att diakoni ska uppfattas som, och faktiskt vara, en viktig aspekt i allt vårt arbete. Därför vill vi göra alltfler människor medvetna om sitt medmänskliga diakonala ansvar för medmänniskor och för sin omgivning.

Det är viktigt för oss att skapa miljöer och förutsättningar för människor att hjälpa sig själva och varandra. Vi behöver också arbeta för och tillsammans med barn och ungdomar som finns i utsatta miljöer och inkludera deras föräldrar i detta arbete.

I vår diakonala uppgift behöver vi arbeta för och tillsammans med äldre människor som är ensamma och ge handfast hjälp till behövande människor (t ex en matkasse eller hjälp med tandvårdsräkning) men endast i undantagsfall ge kontanta pengar till behövande. För framtida insatser behöver vi följa upp det bistånd som vi ger. Vi ska även finnas till för individer och grupper vid kriser av olika slag.

För de barn och unga som lever i dysfunktionella familjer och inte ser fram mot långa lov, vill vi kunna ordna aktiviteter på sommarlovet.

För att fler människor på olika sätt ska kunna vara en del av kyrkans diakonala arbete, t ex genom Hela Människans självhjälpsgrupper eller att starta en väntjänstverksamhet, behövs utbildning, uppmuntran och stöd till dessa ideella diakoniarbetare. Vi behöver även se över innehållet och inriktningen på diakonernas tjänster.

För den närmaste framtiden vill vi prioritera uppbyggnaden av besöksgrupper.

De grupper av människor som kanske är i störst behov av våra diakonala insatser är:

- barn i dysfunktionella familjer
- barn i asylsökande familjer
- psykiskt sjuka
- gömda flyktingar

## TULLINGE

Det finns behov av diakoni i Tullinge trots en generell hög levnadsstandard. Många människor, till exempel medelålders, ensamstående unga vuxna utan barn, saknar mötesplatser för mänskliga samtal och social samvaro. Vi vill tillsammans med andra aktörer arbeta för fler mötesplatser för alla åldrar.



Vi tycker även att det fortsättningsvis är viktigt att erbjuda mötesplatser för gemenskap och social samvaro med inslag av andakt och kultur. För att motverka ensamheten vill vi etablera en besöksgrupp. Vi bör även möjliggöra för självhjälpsgrupper. Vi diskuterar om en form av "väntjänst" skulle behövas även lokalt i Tullinge. För att undvika att grupperna blir slutna ska vi vara observanta på att nya människor välkomnas in.

Vi ser ett särskilt behov att lyfta fram ensamstående föräldrar och unga med alkohol- och drogproblematik.

En annan stor och växande grupp i behov av gemenskapsfrämjande insatser från församlingen är ensamstående äldre. Behovet, önskemålen och förväntan på gemenskap i närområdet ökar när man av olika skäl är mer bunden till Tullinge.

Vi vill också pröva möjligheten att omfördela personalresurser så att i praktiken självgående grupper i större utsträckning lämnas att ta eget ansvar. Vi vill också utveckla frivilligheten för att möta behov och skapa större mångfald och delaktighet i det diakonala arbetet. Det är viktigt att ta tillvara människors engagemang och kompetens.

Vi vill också sträva mot ett utbyte med övriga distrikt i den diakonala verksamheten.

## TUMBA

Vi vill att Tumba kyrkas diakonala arbete, tillsammans med andra samhällsaktörer, ska verka för ett människovärdigt samhälle.

Detta arbete sker på tre nivåer:

1. Individnivå – att möta människors längtan att bli den Guds avbild man innerst inne är genom själavård samt att erbjuda hjälp till självhjälp för att människor ska känna sig upprättade

2. Gruppnivå – att ge möjlighet till delaktighet och gemenskap med andra. Vi behöver utveckla det ideella medarbetarskapet för att tillsammans skapa delaktighet, gemenskap och engagemang och bygga broar för att möjliggöra möten mellan människor. Vi ska bättre utnyttja diakonernas professionalism.

3. Samhällsnivå – att vara en självklar medaktör i samhällsarbetet och göra det som ingen annan gör i ord och handling.

Vi vill främst rikta oss till; barn och ungdomar i behov av särskilt stöd, vuxna människor som saknar fungerande nätverk, vuxna som tillfälligt befinner sig i en livskris och ensamhet bland äldre.

Vi vill bygga gemenskap mellan människor genom att blanda verksamhet för olika åldrar och intressen. Vi vill vara ett socialt sammanhang med trygga relationer där vi påminner oss själva och varandra om vår egen utsatthet. Se utsattheten runt omkring oss och göra det goda vi kan.

## ÄNGSKYRKAN

Vår vision är att det ska finnas ett stort diakonalt engagemang i vår kyrka, som möter den utsatthet som finns bland oss, både lokalt och globalt.

Vi möter människor i utsatta livssituationer, med delaktighet, respekt och ömsesidig solidaritet. Det innebär att vi, i vår öppna verksamhet, kan erbjuda enskilda stödsamtal, hembesök m.m. Diakonen stöttar även ledare i olika gruppverksamheter. Vårt arbete ska präglas av ett diakonalt förhållningssätt – om-

sorg om varandra. Det handlar bl.a. om att diakonen genom sin kompetens inspirerar i olika verksamhetsgrenar och medvetandegör att diakoni är allas kallelse och uppdrag.

Även den personliga förbönen vid mässorna är ett uttryck för omsorgen om varandra. För att bredda det diakonala engagemanget samordnar också diakonen en diakonigrupp – en grupp ideella som tar ett speciellt ansvar för hembesök m.m.

Vi vill synliggöra och agera när människors rättigheter kränks och inhumana beslut fattas. Kyrkan ska vara en profetisk röst i samtiden, och ge röst åt dem som ingen har. Det kan handla om att vi inspirerar varandra till handling och bön. Vi ska även hålla oss informerade om vad EFS och Svenska kyrkan driver på riks- och stiftsplanet i dessa frågor.

Vår diakoni ska samverka med och kompletterar andra sociala insatser. Vi vill fortsätta och utveckla kontakten med olika aktörer inom kommun och samhälle, till exempel familjecentral, vårdcentral och skola. Vi vill också stödja och samverka med Hela människan.

## PSYKOTERAPI

Botkyrka församlings psykoterapimottagning vill arbeta i Jesu efterföljd för att möta och hjälpa människor i utsatthet. Med utgångspunkt i Lukasevangeliets fjärde kapitel vers 18 vill vi verka för ett glädjebud för de fattiga, befrielse för de fångna, syn för de blinda och att ge de förtryckta frihet.

Vi strävar efter, att utifrån skapelse och frälsning, gestalta alla människors lika värde och värnar därför om varje människas rätt till ett värdigt liv.

Botkyrka församling erbjuder psykodynamisk psykoterapi till reducerad avgift som en del av vårt profetiska och diakonala uppdrag. Vårt profetiska uppdrag innebär att vara en röst i samhället som påminner om att människors värde och rätt till adekvat hjälp är oberoende av yttre omständigheter, visar på vikten av relationer för såväl sjukdom som hälsa samt uppmärksammar de existentiella villkor vi lever under.

Vårt diakonala uppdrag innebär att vi framför allt vill hjälpa människor som i dagsläget inte får tillräcklig hjälp via vårt allmänna sjukförsäkringssystem, av olika anledningar står utanför detta eller av ekonomiska skäl inte har möjlighet söka psykoterapi privat.

Psykoterapimottagningen vill också vara ett alternativ för människor som har förtroende för kyrkans arbete och av olika anledningar söker sig hit för att få hjälp när livet blir svårt. Vi vill vara ett komplement till själavården i församlingen och kunna rycka in där själavårdens metoder inte räcker till eller passar individens behov.

Vi erbjuder psykoterapi till alla som bor eller vistas i Botkyrka, oavsett religiös eller kyrklig tillhörighet och vill på så vis också vara brobyggare mellan olika kulturer och sammanhang med människovärdet i centrum.

# Församlingens verksamhet på andra språk



Botkyrka församling vill stödja det mångkulturella/religiösa och flerspråkiga samhället. I församlingen ryms en stor språklig och kulturell/religiös mångfald som berikar vår kyrka. Mångfalden kan skapa nya möjligheter för oss att utvecklas. Det är i mötet med nya tankar och traditioner som gemenskap och verksamhet kan utvecklas.

Finska språket är ett officiellt nationellt minoritetsspråk i Mälardalen. I Botkyrka församling bor för närvarande ca 8000 finskspråkiga, vilket motsvarar 12 % av befolkningen inom församlingen. De flesta av dem tillhör Svenska kyrkan.

Botkyrka församling bedriver en aktiv församlingsverksamhet på finska. Diakoni, gudstjänstliv och musikverksamhet står i centrum. De finsktalande anställda finns till för enskilt samtal och självvård. Det är av stor vikt att i olika livssituationer kunna få prata ut på sitt modersmål.

Dop, bröllop och begravning erbjuds och arrangeras på finska eller på två språk. Varje vecka finns det mötesplatser för dagle-

diga för andlig fördjupning och trevlig samvaro på finska. Det arrangeras även utflykter och andra evenemang tillsammans med den svensktalande församlingen.

Vid behov arrangeras en finsktalande konfirmandgrupp, som kommer att samarbeta mycket med den svensktalande gruppen. Behov av finsktalande barn- och ungdomsverksamhet kartläggs. Samarbetet med finska skolan anses viktigt.

Tyngdpunkten i arbetet ligger dock i diakonin och arbetet bland de äldre, eftersom den befolkningen som har finska språket som sitt modersmål är åldrande och har mest behov av finsktalande församlingsverksamhet och självvård.

Vi vill även utveckla verksamheter på andra språk, såsom engelska och spanska.

Verksamheten bland teckenspråkiga och samiskspråkiga sker i samarbete med stiftsorganisationen.

## Samverkan med andra aktörer

### Hela människan

Hela människan vill ge stöd till människor som befinner sig i en utsatt situation och vill vara en resurs, både operativt och förebyggande. Hela Människans lokala arbete bedrivs av självständiga enheter på uppdrag av församlingar och finns på ett hundratal orter.

Hela Människan Botkyrka Salem är ett ekumeniskt samarbete med huvudmän från: Svenska kyrkan: Botkyrka församling, Grödinge församling, Salems församling. EFS: Ångskyrkans missionsförening, Svenska Missionskyrkan: Tumba missionsförsamling, Hallundakyrkans församling och Rönninge missionsförsamling. Baptistsamfundet: Grödinge Tumba Baptistförsamling. Pingströrelsen: Botkyrka Pingstförsamling

Botkyrka församling bedriver i samarbete med Hela människan:

- Brytpunkten. Ett anhörigprogram som vänder sig till barn, tonåringar och föräldrar som lever i familjer där någon använder alkohol eller andra droger på ett sådant sätt att det får negativa konsekvenser för dem själva och omgivningen. Botkyrka församling i samarbete med Hela människan och Botkyrka kommun erbjuder Brytpunktens anhörigprogram till barn 6-12 år, tonåringar 13-18 år och föräldrar.

- Självhjälpsgrupper för alla. Självhjälpsgruppen är en möjlighet att mötas och dela tankar och känslor med människor i samma situation som förstår vad det handlar om. Stöd och förståelse, upplevelsen att inte vara ensam ger kraft till förändring och möjlighet att gå vidare i livet.

- Café Ria. I caféet finns möjlighet att köpa lunch, ett fika med hembakat bröd, en matlåda eller en heldags matkasse. Man kan även emot rekvisitioner från socialtjänsten få matlådor och matkassar. På Caféet finns även möjlighet att läsa tidningar, lyssna på musik, spela pingis eller sätta sig och läsa en bok.

## Administrativ samverkan

Botkyrka församling vill stäva efter samverkan med andra församlingar i vårt stift för att utnyttja våra gemensamma resurser på ett effektivt sätt. Idag hanterar Huddinge samfällighet församlingens löner. Vi har också tecknat samverkansavtal med Stockholms stift angående gemensam telefoni- och IT-plattform. Viss annonsering sker i samverkan med Grödinges, Salems, Skärholmens och S:t Mikael's församlingar.

## Samverkan med andra församlingar och religiösa samfund

En viktig del i vårt identitetsarbete som minoritetskyrka är en fördjupad förståelse och samverkan med andra religiösa samfund i Botkyrka. Den verklighet som vi verkar i är komplex och vi vill bredda det ekumeniska samarbetet för att kunna svara upp till den verklighet och de behov som finns. Dialog som ökar förståelse och överbryggar fördomar är en del av vårt uppdrag som kyrka i den miljö som församlingen verkar i. Kyrkoherden och ledningsgruppen arbetar för att utveckla kontakten och dialogen med de andra religiösa samfund i Botkyrka. (Målet är att etablera ett forum där representanter för de olika religiösa samfund ska träffas regelbundet).

Under 2010 har församlingens anställda och förtroendevalda arbetat med att öka vår kunskap och förståelse om hur det är att vara kyrka tillsammans med andra religioner och att öka kunskapen och förståelsen för vårt samhälle i Botkyrka. Under våren arbetade vi med att öka kunskapen om kristendom, islam och andra religioner och diskutera hur vi möter den utsatthet som råder.

Under denna tid har vi även inlett ett närmare samarbete med moskén i Fittja och dess muslimska representanter. Församlingen har även besökt den syrisk ortodoxa kyrkan, S:t Petrus Paulus och lärt sig mer om deras arbete.

Utifrån den ekumeniska överenskommelsen mellan Svenska Missionskyrkan och Svenska kyrkan vill vi söka vägar för fördjupade relationer och samarbete.

Vi har under år 2010 fortsatt att utveckla och fördjupa vårt engagemang i nätverket för de mångkulturella storstadsförsamlingarna. Vi kommer fortsättningsvis även att utveckla och fördjupa vårt engagemang i detta nätverk och även identifiera andra nätverk och sammanhang i mångkulturella frågor.

## Samverkan med Södertörns polisdistrikt

I polisdistriktet bedrivs parallellt med den dagliga akutverksamheten ett omfattande utvecklingsarbete dels inom det brottsförebyggande arbetet och dels genom en målmedveten satsning för att stödja och skydda brottsoffer. I detta arbete är det av största betydelse att många aktörer i lokalsamhället samverkar för att det bästa stöd och hjälp till brottsutsatta skall kunna uppnås. Här kan kyrkan spela en väsentlig roll i stödet till utsatta människor.

I juni 2006 skrev Botkyrka församling tillsammans med flera av Södertörns församlingar avtal med Södertörns polisdistrikt till stöd för polisens arbete med brottsoffer. Detta var ett led i att förbättra stödet till brottsoffer.

I november 2010 skrevs ett förnyat samarbetsavtal inför 2011-2012. Avtalet handlar om att stödja polisen i deras brottsofferarbete.

Uppdraget innehåller:

- att utgöra stöd i arbetet med brottsutsatta,
- krissamtal/avlastningssamtal för polispersonal som kompletment till debriefing,
- informations- och utbildningsinsatser för polispersonal,
- regelbundet återkommande samverkansmöten mellan polis och kyrka

Stormregistret

Botkyrka församling finns även sedan våren 2006 med i polisens stormregister med namn på personer som vid behov kan stödja polisen vid lämnande av dödsbud.

Södertörns chefsamråd

Kyrkoherden är med i södertörns chefsamråd. I chefsamrådet träffas höga beslutsfattare inom rättskedjan, socialtjänsten, skolan, hälso- och sjukvården med flera regelbundet för att utveckla det strategiska brottsförebyggande arbetet tillsammans. Sammanställande är polismästaren i Södertörns polismästardistrikt.

## BIV-BIS Barn i väntan och Barn i start

BIV och BIS är en verksamhet för barn i asylprocessen BIV eller som nyligen har fått uppehållstillstånd BIS. Programmet startade i Malmö av Svenska kyrkan och Individuell Människohjälp år 2006.

Barn i väntan och Barn i start är ett program som syftar till att stärka flyktingbarns självkänsla och kunskap om sin situation samt ge dem möjlighet att bearbeta och prata om sina upplevelser. Programmet är utformat så att barnen ses i en grupp om max 8 stycken under 14 ggr, en gång i veckan. Gruppen leds av gruppledare och tolkar på barnens modersmål. Föräldrar erbjuds en parallell föräldragrupp. Projektet är i samarbete med Botkyrka kommun och är religiöst och politiskt obundet. Sedan starten hösten 2007 har ca 70 barn och ungdomar deltagit i vår verksamhet.

## POSOM-grupp

I Botkyrka kommun finns en POSOM-grupp, vars uppdrag är att fungera som en ledningsgrupp i det psykosociala omhändertagandet vid händelser som förorsakar en kris hos medborgare i kommunen. Huvudansvarig är socialchefen. Gruppen är sammansatt av företrädare för;

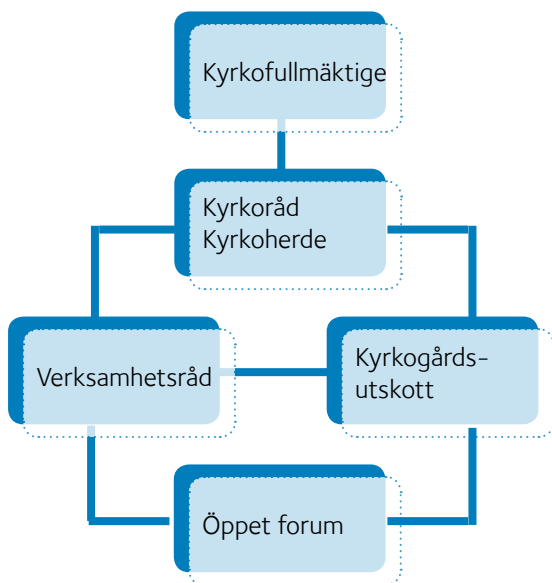
- socialförvaltningen,
- vård- och omsorgsförvaltningen,
- barn- och ungdomsförvaltningen,
- utbildning
- arbetsmarknadsförvaltningen,
- kyrkan,
- barn-, ungdoms- och vuxenpsykiatri och närsjukvården.

I en krissituation är POSOM-gruppens främsta uppgift att organisera och upprätta stöd och uppsamlingscentra för personer som är direkt eller indirekt drabbade av det inträffade. I Botkyrka kommuns POSOM-grupp ingår en av församlingens präster. Församlingsrepresentantens funktion är att finnas i den samordningscentral som upprättas och därifrån underrätta ansvarig personal i Botkyrka församling om krisen så att kyrkan kan påbörja sitt stödarbete i krisen.

# Demokrati och styrning

## Beslutande organ

Vem är det egentligen som bestämmer i församlingen? Svaret är inte utan vidare givet. Det handlar om ett samspel där många parter har sin roll i samverkan för att resultatet skall bli så bra som möjligt.



Högsta beslutande organ är kyrkofullmäktige. Där fattas beslut om bl. a. budget och policyfrågor. Kyrkofullmäktiges sammanträden är offentliga och alla kyrkotillhöriga i Botkyrka församling har rätt att ställa frågor. Fullmäktige består av 25 ledamöter och 14 ersättare. Kyrkofullmäktige utser kyrkoråd som består av tio ledamöter inklusive kyrkoherden och fem ersättare. Kyrkorådet utser kyrkogårdsutskott som består av fem ledamöter och tre ersättare. Församlingen styrs av kyrkorådet och kyrkoherden. Tillsammans delar de ansvaret för församlingens grundläggande uppgifter: gudstjänst, undervisning, diakoni och mission. Kyrkoherden är chef för all verksamhet, inklusive begravningsverksamheten.

## Verksamhetsråd

För att bredda det lokala inflytandet i Botkyrka församling finns i varje distrikt, utom Ångskyrkans, ett verksamhetsråd som utses av kyrkorådet. Nominering till rådet förbereds av en valberedning som utses vid respektive öppet forum. I Ångskyrkan motsvaras verksamhetsrådet av missionsföreningens styrelse som lyder under missionsföreningens stadgar.

Verksamhetsrådet ska bestå av minst fyra och högst tio ledamöter, förutom distriktsledaren som är självskriven. Kyrkoherden har närvaro- och yttranderätt. Andra anställda i församlingen kan inte väljas till ledamöter, men kan adjungeras främst för att föredra ärenden inom sitt ansvarsområde.

Verksamhetsråden ska verka aktivt i utformning av verksamhetsplan och budgetäskanden, samt i beslut om planerade evenemang eller projekt. De ska även fungera som bollplank för distriktsledaren, ett forum för förankring av idéer och samtalspartner om verksamheten utanför kretsen av anställda medarbetare.

## Öppenhet och engagemang

I gångna tider kunde röstberättigade i församlingen samlas till kyrkostämma för att besluta i viktiga frågor. Den formen har länge funnits kvar i små församlingar på landsbygden. Öppet forum är tänkt att vara en typ av kyrkostämma, en mötesplats där det lokala engagemanget skall få komma till uttryck genom ett fritt samtal och diskussion om verksamheten i distriktet. Här ska idéer kunna födas, tankar utvecklas, förslag formas.

Öppet forum skall hållas minst två gånger per termin i varje distrikt och bland annat nominera ledamöter till respektive verksamhetsråd.

## Förtroende att vara chef och medarbetare

Församlingens verksamhet ska avgöra arbetslagens sammansättning utifrån antal, personalkategorier och kompetensbehov. Anpassningen ska ske dynamiskt utifrån vid varje tid gällande behov och organisatorisk struktur. För att öka flexibiliteten ska beslut om bemanningsbehovet fattas så nära verksamheten som möjligt, inom ramen för en av kyrkofullmäktige fastställd ekonomisk budgetram.

Domkapitlet har fastställt att Botkyrka församling ska ha minst 13 prästtjänster varav en ska vara finskspråkig. Vid nyanställningar ska det ses som en merit om sökanden, utöver svenska, behärskar något av de vanligast förekommande modersmålen i Botkyrka.

## Ekonomisk styrning och finansiell verksamhet

Botkyrka församling skall föra en ekonomisk planering som tillförsäkrar en långsiktighet i verksamheten, tar hänsyn till investeringsbehov och underhåll av fastigheter samt säkerställer en god och balanserad likviditet i det dagliga kassaflödet. Våra finansiella mål innebär att vår kassalikviditet minst skall utgöra 20% av balansomslutningen och att balanskravet lägst skall utgöra 60% av eget kapital.

## Begravningsverksamheten

Botkyrka församling är huvudman för begravningsverksamheten och ansvarar för tre begravningsplatser; Botkyrka kyrkogård, Tullinge parkkyrkogård och Lilla Dalens begravningsplats. För begravningsverksamheten upprättar kyrkogårdsutskottet förslag till budget och utdebitering av begravningsavgiften som går till kyrkorådet för yttrande innan beslut fattas i kyrkofullmäktige att föreslå kammarkollegiet att fastställa begravningsavgiftens storlek.



## REGLER FÖR FORTBILDNING AV FÖRSAMLINGENS PERSONAL

Botkyrka församling arbetar kontinuerligt med arbetsmiljöfrågor som rör både arbetsplatsens utformande samt vidareutveckling av personal och den psykosociala miljön. Kompetenshöjande insatser sker kontinuerligt och kyrkorådet har sedan länge uttryckt en önskan om att personal utan formell utbildning ska prioriteras för att öka kompetensen inom församlingen.

### Övergripande kriterier

Utvecklings- och utbildningsinsatser ska svara mot och styras av:

- Församlingens behov av kompetens för att utföra sitt grundläggande uppdrag som kyrka i Botkyrka församling
- Arbetslagets kompetensbehov – utveckling
- Teambildning – samverkan, samarbete
- Individens kompetensbehov – utveckling
- Andlig fördjupning – reflektion, bön, stillhet.

### Utbildningsförsamling

Botkyrka församling vill vara en positiv och välkomnande miljö för studerande på Svenska kyrkans profilutbildningar. Församlingen står för omkostnader och handledning.

### Utvecklingsplan

Individuell utvecklingsplan utifrån de övergripande kriterierna ska upprättas för varje anställd. Planen ska vara tydlig vad gäller inriktning, konkret i sin utformning, flexibel för att ge möjlighet till att ”fånga utbildningstillfällena i flykten” och kunna svara mot förändrade behov.

Utvecklingsplanen ska vara en stående punkt i utvecklingssamtalen. Gemensam fortbildning för anställda och förtroendevalda läggs regelbundet in i verksamhetsplanerna.

### GENOMFÖRANDE

Medel och tid avsätts för:

- 10 dagars fortbildning; personlig utveckling per anställd och år inkluderande retreat eller motsvarande vartannat år
- Möjlighet för anställd präst att ansöka om en sabbatstermin var sjunde år med bibehållen lön, för andlig återhämtning, fördjupning och fortbildning.
- Möjlighet till behovsprövad vidareutbildning i tjänsten för alla anställda
- Möjlighet till regelbunden grupphandledning för alla anställda
- Möjlighet till regelbunden enskild handledning för diakoner och präster

# Noteringar

A series of horizontal dotted lines for taking notes.



Svenska kyrkan i Botkyrka församling  
är en gränslös gemenskap  
präglad av barmhärtighet och respekt.

Det är vi och vårt uppdrag  
med Jesus Kristus i centrum.

Kristus som ser människan,  
dig och mig, oss.