



Insikt med utsikt



- ett utvecklingsprojekt
av Masthuggskyrkan
som församlings- och turistkyrka

Projektrapport
1 maj 2008 -
30 september 2009

sammanställd av
Rebecka Jankus
turismutvecklare

Svenska kyrkan 
I GÖTEBORG
MASTHUGGS FÖRSAMLING

Innehåll

1. Bakgrund.....	5	4. Personalens delaktighet	20
2. Infrastruktur och logistik.....	6	4.1 Det goda värdskapet	
2.1 Beskrivning av besöksstrukturen		4.2 Studieresor	
2.1.1 Grupper		4.2.1 Vadstena	
2.1.2 Enskilda besökare		4.2.2 Berlin	
2.2 Trafiksituationen		4.2.3 Stockholm	
2.3 Skyltning exteriört		4.2.4 Skåne	
2.4 Kyrkorummet		4.2.5 Uppsala och Linköping	
2.4.1 Skyltning interiört		4.2.6 Resor kvar att göra	
2.4.2 Sommartoalett		4.3 Bemanning	
2.4.3 Utställningar		4.4 Turistpräst	
2.4.4 Visningar		5. Utveckling av andliga mervärden.....	26
2.4.5 Konserter		5.1 Baptisteriet	
2.4.6 Övriga arrangemang		5.2 Fyra viloplats	
2.5 Information		5.3 City Pilgrim	
2.5.1 Trycksaker		5.4 Film	
2.5.2 Muntlig information		5.5 Gästboken	
2.5.3 Masthuggskyrkan på webben		5.6 På spaning i Masthuggskyrkan	
2.6 Bemanning och öppettider		5.7 Karta	
2.7 Försäljning		5.8 Bjud en turist på middag	
2.7.1 Sommarcafé		6. Extern uppmärksamhet	28
2.7.2 Skåpet		6.1 Sommarkyrkor i Göteborgs Stift	
2.7.3 Övrig försäljning		6.2 TUR-mässan	
2.8 Framtida behov		6.3 Svenska Kyrkans KOM-dagar	
3. Samverkan och nätverk.....	14	6.4 Centrala Samrådsgruppens årliga konferens	
3.1 Goda grannar		6.5 Kyrkans Tidning	
3.1.1 Gamla Masthuggspojkar		7. Tankar om framtiden	30
3.1.2 Göteborgs Sjöfartsmuseum med Akvariet		7.1 Församlingssammanläggningar	
3.1.3 Sjömanskyrkan		7.2 Stigberget	
3.1.4 Masthugget i närbild		8. Slutsatser	31
3.1.5 Skolor		9. Tips på fördjupning	33
3.1.6 Boendeanläggningar		Bilagor:	
3.1.7 Brf Masthugget		1 Insikt med utsikt 2009	
3.2 Andra församlingar		2 Masthugget i närbild	
3.2.1 Oscar Fredrik		3 Bilder	
3.2.2 Carl Johan			
3.2.3 Domkyrkan			
3.2.4 Annedal			
3.2.5 Vasa			
3.2.6 Lundby			
3.2.7 Tyska Christinae			
3.2.8 Övriga			
3.3 Turistaktörer			
3.3.1 Göteborg&Co			
3.3.2 Göteborgs Guideklubb			
3.3.3 Kryssningsagenter			
3.3.4 Researrangörer			
3.4 Bussföretag			

1. Bakgrund

Masthuggskyrkan har under många år varit en av Göteborgs stora turistattraktioner, dels för sin hänförande utsikt från Stigberget dels för sitt utomordentliga exempel på nationalromantisk arkitektur. Idag uppskattar vi antalet besökare till 50 000 årligen, fördelat på en frekvens som är svår att förutspå. Vissa dagar kan det röra sig om några få ströbesökare, andra dagar är det hundratals turister som vill besöka kyrkan under några intensiva timmar. Samtidigt pågår församlingens sedvanliga verksamhet med kyrkliga handlingar och repetitioner varvid intresseemottagningar leder till svårigheter för båda parter.

Den höga besöksnivån påverkar också infrastrukturen i och kring kyrkan. Fler och lättillgängliga toaletter efterfrågas, framförallt av besökare i grupp. Rutinerna för det fortlöpande underhållet efter slitage och nedskräpning av den yttre miljön motsvarar inte det faktiska behovet. Trafiksituationen är idag en helt annan än när kyrkan byggdes, och skapar nya behov av framkomlighet, parkeringsplatser och skyltning. Genom åren har församlingen engagerat sig på olika sätt i mottagandet av turister, bl. a genom sommarguider, konstutställningar, konserter, framtagande av broschyrer och vykort. Man har dock inte haft något långsiktigt mål med dessa insatser.

Masthuggskyrkan, liksom hela Svenska kyrkan, möter förändrade villkor med vikande medlemstal och försämrade intäkter. Samtidigt finns det ett intresse hos allmänheten för andliga frågeställningar, ett intresse som ofta visar sig när man besöker nya platser och är borta från hemmet och invanda miljöer. Med ett kyrkorum som tveklöst kommer att vara ett av de mest välbesökta i Göteborg även i framtiden, öppnar detta faktum helt nya möjligheter. Enligt Kyrkoordningens kapitel 2, paragraf 1, det s.k. vistelsebegreppet, gäller det pastorala ansvaret inte bara den som bor i församlingen utan också den som tillfälligt vistas där. Masthuggskyrkans betydelse som både församlingskyrka och turistkyrka i Göteborg slås också fast i den utredning om Annedalskyrkans och Masthuggskyrkans framtid som gjordes på uppdrag av Kyrkonämnden i Göteborg i januari 2008.

I februari 2008 beslutade kyrkorådet i Masthuggs församling att se över förutsättningarna för den fortsatta turistverksamheten i Masthuggskyrkan i projektform. Projektet har som syfte att ta tillvara och utveckla det intresse för Masthuggskyrkan som finns hos turister och besökare i Göteborg. Därigenom bidrar församlingen till att skapa ett än mer attraktivt besöksmål och samtidigt ökar kännedomen om Svenska kyrkan i Göteborg och församlingens verksamhet hos allmänheten. Projektet syftar också till att öka kunskapen om och förståelsen för turismen bland församlingens medarbetare och medlemmar, och göra turist- och besöksarbetet till allmångods för anställda så att det blir ett naturligt inslag i församlingsarbetet.

Projektet syftar även till att se Masthuggskyrkan som en församlingskyrka och ett besöksmål tillsammans med Gathenhielmska kulturresevatet, Sjöfartsmuseet och stadsdelens historiska bebyggelse i övrigt. Man kan sammanfatta projektmålen i följande punkter:

- Att ge besökare i kyrkan och dess omgivning ett mervärde av besöket - en utsikt med insikt!
- Att genom ett konsekvent och genomgripande arbetssätt skapa nya möjligheter till andliga upplevelser för församlingsbor, turister och andra besökare.
- Att utveckla Masthuggskyrkan och dess omgivning till ett professionellt turist- och utflyktsmål.

En tjänst som turism- och besökskoordinator utlystes, och man valde sedan att kalla tjänsten för turismutvecklare. Rebecka Jankus, med många års erfarenhet från besöksnäringen, rekryterades för tjänsten under perioden 19 maj 2008 – 30 september 2009, för att under projektets två första faser göra en beskrivning av nuläget samt pröva och utvärdera nya arbetssätt. Denna rapport beskriver arbetet under projektets två första faser, och är sammanställd av turismutvecklaren.

2. Infrastruktur och logistik

Masthuggskyrkans placering valdes en gång med största omsorg. Redan på ritningsstadiet visste man att stadsbilden för alltid skulle förändras, och kyrkans silhuett bli ett signum för Göteborg. Därför är det med stolthet vi ser på uppgiften att vårda denna kyrka och fylla den med ett innehåll som tilltalar både församlingsbor och turister. För att skapa en helhet ur besökssynpunkt krävs det dock mycket mer för att ett besök i Masthuggskyrkan ska bli till en positiv upplevelse.

Placeringen högst uppe på Stigberget medför att det är svårt att ta sig till kyrkan, ja till och med att hitta dit trots att den syns långväga ifrån. Med kollektivtrafiken når man Masthuggskyrkan från hållplatserna Fjällgatan eller Stigbergstorget och därefter får man gå i brant terräng. Som gångtrafikanter måste man göra sig beredd att gå 115 trappsteg från Åsgatan eller branta backar och trappor från Kjellmansgatan utan hänvisande skyltar. Stigberget är ett populärt utflyktsmål för många människor och nedskräpningen är påfallande stor, särskilt efter soliga kvällar. Nattetid är området dåligt upplyst och obevakat, och bilinbrott och annan skadegörelse är vanligt förekommande.

Kyrkan har en tillfartsväg i Storebackegatan som går som en enkelriktad slinga runt hela kyrkan. Det finns bänkar utplacerade längs yttersidan av kyrkomuren, och ett begränsat antal papperskorgar. Innanför murarna finns det en grustäckt gårdsplan runt hela kyrkobyggnaden. Delar av den används ibland som parkering bl. a i samband med kyrkliga handlingar.

Området kring Stigberget är i Göteborgs Parkförvaltning klassad som övrigt naturområde, alltså inte park. Detta påverkar nivån på städ- och underhållsåtgärder och medför att området har en mycket låg prioritet.

Till infrastruktur räknar vi inte bara de fysiska förutsättningarna i byggnad och omgivningar, utan också den mjukvara, det innehåll som skapar upplevelsen av Masthuggskyrkan.

2.1 Beskrivning av besöksstrukturen

Masthuggskyrkan för besöksstatistik sedan lång tid tillbaka. Därmed har vi ett bra underlag för att jämföra siffrorna från år till år. Fram till i år har det varit marginella förändringar i besöksantalet totalt sett. Fördelat över året svarar veckorna 18-35 för den stora besöksperioden. Då har kyrkan ett ungefärligt besöksantal på 2 000 personer i veckan. 2009 har vi haft flera veckor med över 3000 besökare. Fördelat över veckans dagar kan antalet besökare variera väldigt mycket. En solig dag med en kryssningsbåt i staden tar Masthuggskyrkan emot betydligt fler gäster än om det regnar och inget särskilt händer på besöksfronten.

2.1.1 Grupper

De flesta besökarna kommer till Masthuggskyrkan i grupp i samband med en guidad rundtur. Ofta kommer det någon buss då och då, och ofta bara en buss i taget. Måndagar är generellt en större besöksdag än andra eftersom Stena Line erbjuder ett förmånligt pris från Kiel med avgång på söndagar. Även på lördagar kommer många tyska grupper till Göteborg med Stena Line. Man erbjuder passagerarna en rundtur under uppehållet i Göteborg, och bokar svenska bussar för detta. Guidningen utförs av de tyska reseledarna som finns med från Kiel.

En del bussresearrangörer, både svenska och utländska, låter resenärerna övernatta i Göteborg som en del i en längre resa. Andra kommer hit på dagsutflykter. Ibland finns en reseledare med ombord under resan, och ibland är det chauffören som tar med sin grupp till Masthuggskyrkan. Kyrkan besöks av många asiater, främst grupper från Kina som gör en rundtur i Skandinavien och transporteras av estniska bussar. De har oftast en reseledare med som varken talar svenska eller engelska.

I samband med att Göteborg gästas av kryssningsfartyg är det många besökare som ska se samma sak under ett kort tidsintervall. Då gästas kyrkan och Stigberget av hundratals besökare inom loppet av någon timme (se 3.3.3). Alla grupper kommer faktiskt inte med buss. I år har vi noterat cykelgrupper i kyrkan i samband med AidaCaras anlop till Göteborg.

2.1.2 Enskilda besökare

Många besökare kommer även enskilt, utan att delta i någon arrangerad rundtur. Under sommarmånaderna 2008 intervjuade vi ca 90 personer och sällskap för att få en bild av vem som kommer och hur man upplever kyrkan. Många göteborgare tar med sina gäster på en tur i staden, och visar då med stolthet upp både Masthuggskyrkan och utsikten från Stigberget. Många kunde berätta om sin egen personliga relation till Masthuggskyrkan, även om man inte tillhörde församlingen eller ens bodde i Göteborg. Vi mötte även många utländska ungdomar från i stort sett hela världen, studenter eller turister, som upptäckte Göteborg på egen hand. Ibland talade de knappt engelska, men hade en guidebok i handen där Masthuggskyrkan står omnämnd. Intervjuerna visar att många uppskattar stillheten i kyrkorummet och den balanserade avvägningen mellan kyrka och kulturell sevärdhet.

Många församlingsbor och andra göteborgare besöker kyrkan regelbundet för ljusständning och en stund i bön och stillhet. 2009 har väldigt många också kommit för att se fotoutställningen om det gamla Masthugget (se 2.4.3).

2.2 Trafiksituationen

Det finns en parkering med plats för två bussar, reglerad till 30 minuter, längs kyrkans västra sida, en bilparkering med ett tiotal platser utanför kyrkans norra port, och en tidsbegränsad uppställning längs kyrkans sydsida för alla fordon i 10 minuter. Detta motsvarar behovet under många av årets dagar, men ofta upplever vi motsatsen.

När Masthuggskyrkan byggdes i början av förra seklet fanns det inga turistbussar, och Storebackegatans enkelriktade slinga runt kyrkan fungerade alldeles utmärkt för tillfart och utfart. De flesta av dagens turistbussar är för långa för att klara av det nordöstra hörnet av kyrkan. De som klarar av det gör det endast med nöd och näppe och stor yrkesskicklighet, för det är inte många centimeter tillgodo.

De etablerade bussbolagen som regelmässigt har beställningstrafik i Göteborg är väl förtrogna med den rådande situationen. Man släpper av sina gäster på Storebackegatans sydsida, och vänder därefter bussen för att ställa upp den för påstigning i sydgående riktning eller längs med kyrkans östsida. Ibland kan flera bussar vara i farten samtidigt med att köra fram, backa runt och köra iväg, samtidigt som besökarna springer över området för att hitta tillbaka till sin buss som ju inte står där man blev avsläppt! Bussarnas sätt att vända och parkera mot körriktningen längs Storebackegatans övre del äventyrar även trafiksäkerheten, eftersom övriga trafikanter lätt får uppfattningen att gatan inte är enkelriktad.

Vi har år efter år sett hur trafikproblemet tilltar, allteftersom turistbussarna blir längre och besökarna blir fler. Masthuggskyrkan har 2009, under sommarveckorna 18-35, i faktiska siffror haft 38 014 besökare, vilket motsvarar en ökning på 26 %. Denna ökning kan till största delen tillskrivas det ökade antalet kryssningsanlop till Göteborg. 2009 har 33 kryssningsfartyg besökt Göteborg, och för 2010 finns det i dagsläget 43 anlop bokade. Varje kryssningsanlop betyder ungefär 600-800 besökare i rundturer till Masthuggskyrkan. Nästa år kan man således räkna med ca 25 000 besökare i ca 600 bussar enbart via kryssningsfartygen under ca 40 anlopsdatum, utöver all övrig turisttrafik, enskilt och i grupp.

Vi har i oktober 2009 tillsammans med Göteborg Guideklubb och Västra Sveriges Busstrafikförening tillskrivit Trafiknämnden i Göteborg med en begäran om en översyn av den rådande trafiksituationen.

2.3 Skyltning exteriört

Vita vägskyltar med Masthuggskyrkan finns vid Kjellmansgatans början från Bangatan, vid Bangatans övergång till Fjällgatan samt vid Repslagaregatan upp mot kyrkan. Skyltar med hänvisning till Masthuggskyrkan för gående över Stigberget från Åsgatan och Kjellmansgatan saknas. Runt kyrkan saknas platsskyltar som hänvisar till ingångar, handikappentré och expedition.

Under våren 2009 placerade fastighetsavdelningen vid Samfälligheten för Svenska kyrkan i Göteborg en informationsskylt om Masthuggskyrkan på svenska och engelska vid kyrkans norra entré. Vi har framfört önskemål om att få en skylt även vid den södra entrén.

Mycket arbete kvarstår således för att underlätta för besökare att hitta till Masthuggskyrkan.

2.4 Kyrkorummet

Med en stor besöksström påverkas interiören på olika sätt. Även tidens tand sätter sina spår i form av skador och slitage. Nya gudstjänstformer och vanor ställer nya krav på förändrat utrymme. Med en byggnad klassad som kulturhistoriskt riksintresse följer automatiskt begränsningar och restriktioner i fråga om förändringar och renoveringar.

Under vårvintern 2008 var Masthuggskyrkan stängd under några månader för att reparera sättningar i golvet framme i kyrkan. I samband med detta beviljade Länsstyrelsen att kyrkbänkarna inte behövde återställas efter avslutad renovering. Istället för de tidigare sju bänkraderna finns nu ett provisorium med lösa stolar. Denna förändring till en fri yta nedanför trappan längst fram i kyrkan har medfört en stor förbättring i olika användningsområden. Vid en begravning kan man idag placera kistan på golvet, lättillgänglig för de sörjande som nu slipper att gå fyra trappsteg upp för ett sista avsked. Ibland arrangeras konserter där det krävs en större golvyta, och då är det lätt att ta bort stolarna. Möjligheten att variera gudstjänstlivet har ökat genom att man kan fira gudstjänst både vid högaltaret och vid det flyttbara altaret. Deltagarna sitter nu närmare både altare och varandra och det skapas en intimare rumskänsla.

Kyrkorådet har låtit en arkitekt rita en ny stol med tillhörande mobilt altare, som nu är under utförande.

Ljusförhållandena i kyrkan är i princip desamma som när kyrkan byggdes för 100 år sedan. Det är med dagens arbetsmiljökrav en undermålig belysning. I en ansökan till fastighetsnämnden i Samfälligheten för Svenska kyrkan i Göteborg har kyrkorådet särskilt bett om stöd för att förbättra belysningen.

I samma ansökan har kyrkorådet också ställt ett förslag på att ta bort en bänkrad och vända en annan i det södra sidoskeppet. På så vis skulle det enkelt skapas en liten sittavdelning där man kan ta emot skolklasser och andra grupper eller servera kyrkkaffe efter gudstjänsten, utan att interiören ändras i någon större omfattning. Församlingen har ett stort behov av ett utrymme i kyrkan, eftersom församlingshemmet ligger en bit ifrån kyrkan.

Tidigare har det funnits ett räkneverk i den norra entrén. I juni 2009 införskaffades ytterligare ett räkneverk med fotocell till den södra entrén. Denna dörr har tidigare inte hållits öppen mer än i samband med gudstjänst, men det är den entrén som är anpassad för rullstolsburna. Numera är båda portarna alltid öppna från morgon till kväll, vilket har underlättat för många besökare att komma in utan att behöva gå i trappor. Vissa dagar kan Masthuggskyrkan ta emot grupper i 15-20 bussar på en dag, och då är det viktigt att flödet av människor fungerar friktionsfritt. Det underlättar högst väsentligt att kunna erbjuda två ingångar istället för en.

2.4.1 Skyltning interiört

Under 2008 togs fram en ny grafisk profil för Masthuggs församling. I samband med detta funderade vi också på skyltningen i kyrkorummet. Det saknas skyltar på olika föremål och sevärdheter. Inför 2010 års lagstiftning om anpassning för funktionsnedsättning i alla offentliga lokaler kommer också skyltningen att behöva ses över, och därför lät vi denna åtgärd bero ytterligare för att kunna samordna ärendet med övriga församlingar i Samfälligheten för Svenska kyrkan i Göteborg.

2.4.2 Sommartoalett

Den vanligaste frågan från turister är: Var finns det en toalett? Masthuggskyrkan är inget undantag. Vi erbjuder en besökstoalett längst fram i kyrkan intill nödutgången vid östra porten. Denna, idag nästan handikappanpassade, toalett förslår inte att täcka behovet under de besöksintensiva dagarna. Det är en ständig kö, och inte särskilt trevligt för varken köande eller övriga kyrkobesökare. För att ytterligare öka servicegraden för besökarna hyrde vi en mobil toalett, en s. k. bajamaja, som ställdes upp 1 april och togs bort 30 september 2009. Församlingen stod för hyran och kostnad för tömningar, medan den dagliga tillsynen har skötts av Parkförvaltningens serviceenhet. Samarbetet har fungerat föredömligt. Toaletten har inte utsatts för nämnvärt sabotage, så när som att hänglåset klipptes upp någon av de första nätterna. Därefter bestämdes att toaletten skulle stå öppen dygnet runt. Toaletten har välts tre gånger men har lätt kunnat ställas på plats igen.

2.4.3 Utställningar

Sedan ett antal år har man någon gång per år, oftast några veckor på hösten, visat konst i Masthuggskyrkan.

I samband med att kyrkan återinvigdes efter renoveringen i maj 2008 lånades några skärmar med foton från föreningen Gamla Masthuggspojkar. Dessa bilder väckte mycket uppskattning, framför allt bland göteborgare som besökte kyrkan.

2008 gav Robert Garellick ut boken Bilden av Göteborg II, som med gamla foton beskriver främst de västra delarna av staden. Vi kontaktade författaren för ett samarbete, och producerade för sommarsäsongen 2009 en fotoutställning med 27 bilder som fick namnet Masthuggskyrkan – en del av sin stadsdel. Utställningen visades från 1 juni, och, efter förlängning, till 20 september. Våldigt många besökare, både gamla och unga göteborgare och utländska turister har uttryckt sin uppskattning över bilderna och presentationen. Det fanns korta texter på svenska vid varje bild, och en ledsagare på engelska, tyska och franska.

I samband med Kulturnatta i Göteborg 2008 presenterade vi foton som tidigare tagits av Hillevi Nagel och Håkan Berg, i en utställning som fick namnet Masthuggskyrkan i närbild. Bilderna visades fram till första advent 2008.

Dessa tre utställningar har stärkt vår uppfattning om betydelsen av att ta avstamp i sin egen historia i det vi visar och ställer ut. Därför har vi också spunnit tråden vidare för idéer om kommande utställningar. Det finns planer på en utställning med arbetsnamnet ”Mödrar och döttrar”, och där lyfta fram två av kyrkans kvinnliga konstnärer, Signhild Häller och Ninnan Santesson. Om båda konstnärerna finns spännande livshistorier att berätta, och båda mödrarna hade döttrar där konstnärligheten gått i arv.

Genom en intresserad besökare fick vi veta mer om Henry Nilsson, skulptören bakom trästatyerna och sniderierna på orgelläktaren i Masthuggskyrkan. Det finns underlag för en utställning om Henry Nilsson, i ett eventuellt samarbete med Hässleholms Hembygdsmuseum.

Nyfikenheten har också fått oss att spåra Masthuggskyrkans första altartavla, av Ole Kruse, och därigenom har vi fått inblick i ett annat spännande livsöde, väl så intressant för en framtida utställning.

2.4.4 Visningar

Som en del av sommarprogrammet har vi erbjudit guidade visningar av kyrkan för allmänheten. 2009 hölls fem sådana visningar med ca 20 deltagare i varje. Vi har också gett kortare presentationer om kyrkan i samband med konserter (se 2.4.5).

Kyrkorådet tog inför 2009 ett beslut om att en guidad visning för en grupp ska kosta 300 kr. Det är en förändring från tidigare, när denna tjänst har utförts gratis. Genom att ta betalt för en visning visar vi beställaren är vi är en professionell medaktör som tar vårt uppdrag på allvar. Vi har inte mött något motstånd att ta ut denna avgift av kunderna. Vi har under 2009 kunnat se ett ökat antal visningar, tolv st. jämfört med 2008 då vi genomförde åtta. Av dessa tolv betalda visningar har samarbetet i dagsprogrammet Masthugget i närbild (se 3.1.4) genererat sex grupper.

2.4.5 Konserter

I augusti arrangerar Masthuggs församling årligen Musik i sommarkväll. Så skedde även under 2008 och 2009, med tre resp. fyra konserter. Dessa drog ca 60-150 besökare varje gång. Nytt för 2009 var att varje konsert inleddes med en kort presentation av kyrkan, vilket upplevdes som positivt av besökarna. På så vis blev det en välkomnande gest och ett trevligt inslag både för den som kom från Göteborg och för dem som var tillresta. Visningarna framgick i annonser och kalendarier där konserterna publicerades. Konserterna var gratis för besökarna.

Under Kulturnatta, som äger rum i Göteborg andra fredagen i oktober varje år, arrangeras en mängd kulturevenemang runt om i staden. Under några år har Masthuggskyrkan deltagit i arrangemanget, och erbjudit jazzkonserter i det mindre formatet. Oktober 2008 utvecklades denna kväll, då vi även bjöd in till vernissage av en fotoutställning och bjöd besökarna på lite dryck och tillugg. Även om de flesta besökarna var göteborgare hittade vi både tyskar och holländare i publiken, denna mörka och blåsiga oktoberkväll. Många gäster kommenterade kvällen i positiva ordalag, och var överraskade över att det kändes så inbjudande och trivsamt. Arrangemanget var gratis för besökarna.

Hösten 2008 arrangerades en konsert med The Real Group. Biljetterna såldes genom Informationscentralen och Tinet, samt i kyrkan innan konsertens början.

2.4.6 Övriga arrangemang

I december månad 2008 deltog Masthuggskyrkan med särskild belysning som en av flera ljussatta byggnader i Julstaden Göteborg.

På nyårsafton 2008 höll kyrkan öppet på eftermiddagen innan fyrverkerierna, och man bjöd på varm dryck och musik. Efter fyrverkerierna hölls den traditionella nyårsbönen. 2009 kommer vi även att genomföra ett specialarrangemang på nyårsaftons förmiddag för ca 500 tyska gäster som firar nyår ombord på Stena Scandinavica.

I september 2009 arrangerades en nordisk kyrkogårdskonferens i Göteborg med ca 500 delegater. Man valde att förlägga avslutningsarrangemanget i Masthuggskyrkan, där biskopen medverkade med ett föredrag och ett musikprogram framfördes. I samband med detta producerade församlingens kyrkoassistent ett bildspel om kyrkan och församlingen som visades när gästerna anlände.

Kan man använda kyrkan som konferenslokal? Sommaren 2008 hyrde en arkitektfirma Masthuggskyrkan för en utvecklingsdag i kreativt tänkande för ca 20 medarbetare. De var mycket positiva till miljön och kände att det var rätt att välja en annorlunda inramning just för detta tema. Under 2008 lämnades en offert för en dagkonferens för kulturchefer i Västra Götalandsregionen för 80 personer, men kunden valde en annan kulturmiljö för sin konferens.

Det är en balansgång att upplåta kyrkorummet till andra verksamheter och andra användare än vad som är tänkt. Det finns kunder som är intresserade och beredda att anpassa sig till de riktlinjer som ställs för att få använda lokalerna. I framtiden kan det vara en nog så intressant väg för att skapa intäkter som kan finansiera annan verksamhet (se 4.2.2).

2.5 Information

Informationssamhället gör att vi blir allt vetgirigare. Många besökare vill läsa på innan de kommer för att förbereda sitt besök. Genom internet blir en stor mängd fakta, saklig och osaklig, tillgänglig över hela världen. Samtidigt finns det fortfarande ett behov av enkel information på plats.

2.5.1 Trycksaker

I samband med att församlingen firade 100 år tog man 2008 fram en skrift med historik och bilder av fotograf Håkan Berg. Denna skrift säljs i kyrkan och i andra sammanhang för 50 kr. Sedan tidigare finns en folder som publiceras på tre språk, och den fungerar som huvudbroschyr. Den kostar tio kr, och säljs årligen i ca 1 000 exemplar per språk (något fler tyska än svenska och engelska).

Arbetet med att ta fram en ny besöksfolder har påbörjats, med målsättning att ha en enkel gratisfolder klar till sommarsäsongen 2010. Den är tänkt att ges ut på ett tiotal språk.

På förslag från en av guiderna tog vi fram ett vykort på bonaden Härlig är jorden som hänger i kyrkans norra korsarm. Bonaden är utformad av Signhild Häller, och broderad på sidentyg med silketråd av fyra kvinnor i en av församlingens sykkretsar under åren 1949-1953. Tusentals besökare har genom åren beundrat detta konstverk och försökt att fotografera det. Nu kan vi erbjuda ett specialdesignat vykort med kuvert för 20 kr.

Vi har också kompletterat vykortssortimentet med en vinterbild på kyrkan och en utsiktssbild.

Varje sommar ger församlingen ut en folder med sommarprogrammet för visningar, utställningar och konserter (se bilaga 1).

2.5.2 Muntlig information

Med den nya teknikens hjälp kan man erbjuda guidningar på fler sätt än genom att anställa någon. Det finns idag möjlighet att erbjuda information via Mp3-spelare, telefonnummer eller på annat sätt. Ett intressant projekt har gjorts av några församlingar i Vetlanda och Sävsjö pastorat, där man tillsammans tagit fram ett system för att förbättra informationen vid nio medeltidskyrkor i Njudungsbygden. Man kan ladda ner guidningar via Mp3-filer från pastoratets hemsida, och via ett telefonnummer som anslås på informationstavlor vid resp. kyrka kan man få en guidning i sin mobiltelefon.

Vi har funderat på att i liten skala försöka med att erbjuda en telefonsvarare med information via ett särskilt telefonnummer, tänkt att användas av gäster som kommer när kyrkan är stängd och vill veta mer än det som står på den lilla fasadskylten. Vi har dock inte kommit längre i dessa planer, men de är fullt realiserbara till turistsäsongen 2010.

2.5.3 Masthuggskyrkan på webben

För att turistanpassa hemsidan, www.svenskakyrkan.se/masthugg, har vi numera viss information på tyska och engelska. Det finns också en knapp som heter ”Turist i Masthuggskyrkan”. Där kan man få information om öppettider och bokning av visningar.

Under projekttiden har församlingen bytt plattform för hemsidan och följer numera den gemensamma för Svenska kyrkan.

Det är viktigt att den information som finns om oss är korrekt, eftersom det är svårt att kontrollera vem som lägger in fakta och varifrån den kommer. Det finns t ex flera artiklar publicerade på webben under hemsidor som t ex www.vartgoteborg.se, där skolelever har skrivit om Masthuggskyrkan, utan krav på korrekthet och saklighet. Det är av yttersta vikt att regelbundet göra en inventering. Vad finns publicerat, och var kan vi själva påverka innehållet?

Under www.goteborg.com, finns det möjlighet att söka efter sevärdheter och evenemang. Efter rubriken ”Att göra” kommer ”Sevärdheter”, och därefter kan man välja ”Kyrkor” som egen kategori. Här finns ett tiotal kyrkor i Göteborg listade, med varierande omfattning och saklighet i presentationerna. Vi har under projekttiden försett Göteborg&Co med en ny text, och även lagt in Masthuggskyrkan som en arena. Det betyder att vi också kan lägga in evenemang i Evenemangskalendern. Publicering av arrangemang här sker centralt för församlingarna i Samfälligheten via Informationscentralen.

2.6 Bemanning och öppettider

Masthuggskyrkan har under många år haft generösa öppettider, vardagar kl 9-16 hela året förutom under sommarmånaderna då det är öppet dagligen 9-18. På vardagar sköts öppning och stängning av ordinarie personal, och kyrkan har tillsyn sporadiskt under dagen. Expeditionen finns i direkt anslutning till kyrkobyggnaden. På helger behövs det extra personal för öppning och stängning och för att bemanna kyrkan under öppettiderna.

Under sommaren 2008 gjordes ett försök att lösa bemanningsfrågan genom att anordna ett litet café. Tanken var att cafépersonalen skulle ha sysselsättning även i och runt kyrkan under dagarna och samtidigt dra in en intäkt. Se vidare 2.7.1.

Sommaren 2009 anställdes åtta sommarvärdar efter ett upprop i församlingsbladet. Flera församlingsbor har medverkat. Man har delat på bemanningen under sommarens lördagar och vid kryssningsanlöp. Inte heller denna säsong kunde sommarvärdarna alltid hitta meningsfull sysselsättning när besökarna var få. Antalet bemannade timmar blev betydligt färre än året innan.

En tanke med att göra turismarbetet till allmångods för församlingens medarbetare är att alla, oavsett profession, skall kunna möta besökare i kyrkan, och kunna hjälpas åt med bemanningen när det behövs. Hittills under projektet har vi inte haft en fungerande struktur för detta. Det är en stor omställning att få alla som arbetar i Masthuggs församling att känna delaktighet och engagemang även inför dessa arbetsuppgifter. Det är ett privilegium att få möta människor i vår kyrka, oavsett vem som kommer och varför. Det är självklart att alla ska vara delaktiga i detta arbete för att kunna skapa en fungerande helhet i verksamheten och för att turismströmmarna också ska berika församlinglivet.

2009 har vi på försök haft öppet på lördagsförmiddagar från maj och fram till 3 oktober, efter önskemål från guiderna. Det har kommit ca 3-5 bussar vid varje tillfälle samt en del strögäster som kommit in på ren tur för att dörren varit öppen. Dessa öppettider har inte anslagits publikt, utan guiderna har fått veta det genom våra nyhetsbrev. Denna service har tagits väl emot bland guider och besökare.

2.7 Försäljning

I våra kyrkor runtom i landet finns en tradition att erbjuda skrifter och vykort till försäljning i s. k. bokbord. Flera kyrkor med stora besöksvolymerna har butiker av ett mer kommersiellt slag, t ex Uppsala Domkyrka och Storkyrkobutiken i Stockholm. Det är svårt att generera ett överskott som täcker personalkostnaderna. Storkyrkobutiken bemannas till största delen av frivilliga insatser, och har en stor intäktskälla genom biljettprovisioner. Ändå skjuter församlingen till ekonomiska medel för driften. De flesta församlingarna har valt att hålla sig på en låg nivå i både sortiment och prissättning. Utbudet varierar beroende på bemanningsresurser, bevakning och målsättning, vilket gör att utbudet och prisnivån är väldigt varierande från kyrka till kyrka. Det finns ingen samordnad beställningsfunktion inom Samfälligheten för Svenska kyrkan i Göteborg för bokbordssortiment.

Vi har ställt oss frågan varför vi ska sälja något, vad det i så fall skall vara och hur det ska exponeras. En tanke har varit att en viss försäljning skulle kunna ge ett överskott för att betala kostnader för bemanning av kyrkan, men vi har ganska lätt kunnat räkna ut motsatsen. Köpbenägenheten är inte särskilt stor, eftersom de flesta av våra besökare har en begränsad tid för sitt besök och ofta saknar passande valuta. Med ett anpassat och välvalt utbud kan dock sortimentet komplettera och förstärka upplevelsen av besöket. Många känner att man gärna vill lämna en slant som tack för besöket, och göra en insats för kyrkans hjälpändamål. Man vill gärna ha ett vykort eller en broschyr som minne.

2.7.1 Sommarcafé

Under sommaren 2008 anordnades ett enkelt café i en ingång till expeditionsbyggnaden, med entré via trappan på innergården. Caféet hölls öppet lördagar och söndagar kl 9-18, och bemannades av totalt fyra ungdomar som arbetade två och två. I arbetsuppgifterna ingick även att öppna och stänga kyrkan och att bemanna den samt enklare vaktmästarsysslor.

Besökarna upplevde att det var svårt att hitta caféet, och man hade inte tid att fika. De som kom för att köpa kaffe hade högre ställda förväntningar på utbud och utformning än det enkla sortiment vi erbjöd. Vi hade endast sittplatser utomhus på gården. Under dagar med dåligt väder har kyrkan inte särskilt många besökare varför försäljningen under sådana dagar blev närmast obefintlig.

2.7.2 Skåpet

I församlingens ägo finns ett skåp från 1915 som från början innehöll mässkrudar. Idag står skåpet i norra vapenhuset som är Masthuggskyrkans huvudentré. Skåpluckorna står öppna, och hyllorna på ena sidan är numera vinklade för att underlätta exponeringen. Här erbjuds vykort, broschyrer och enklare souvenirer såsom ikoner, rättvisemärkt choklad, nyckelbrickor med foto av Masthuggskyrkan, kristna skrifter och annat. Den billigaste varan är vykort för 5 kr, och de dyraste är en bok och en ikon för 150 kr. Vi har under sommaren 2009 prövat oss fram i sortimentet, och kommit fram till följande:

- Ju mer välfyllt skåpet är desto mer säljs
- Produkterna ska vara lätta att ta med sig utan att behöva förpackas. De får inte vara ömtåliga.
- Priserna ska vara lätta att räkna om till euro och dollar, och helst kosta jämna belopp.
- Prisnivån måste hållas låg för att inbjuda till spontana inköp och för att eliminera stöldrisken.

I skåpet finns endast souvenirer och vykort, separerad från församlingsinformationen som finns på annan plats i de båda vapenhusen. På så sätt är det enkelt att hitta vad man söker både för turister och för församlingsbor.

2.7.3 Övrig försäljning

Under den gångna sommaren har vi erbjudit böckerna Bilden av Göteborg I och II till försäljning, som ett komplement till fotoutställningen med bilder ur böckerna. Vi har sålt ca 15 böcker varav hälften till personalen, och kan därmed konstatera att ett försäljningspris om 350 kr är för högt för att spontant locka till inköp. Målgruppen var en ytterst begränsad skara när merparten av våra besökare kommer från andra länder.

2.8 Framtida behov

Vi ser att en framtida ekonomisk verklighet ger oss begränsade resurser. Hur kan vi då på bästa sätt använda och samtidigt förvalta Masthuggskyrkan för framtiden? För att kunna ta emot både församlingsbor och turister på ett ändamålsenligt sätt ser vi nödvändigheten av att förändra kyrkorummet. Vi saknar någon form av informationsdisk för att kunna ge service och samtidigt bemanna kyrkan på ett professionellt sätt. Vi behöver kunna erbjuda garderobsutrymmen och fler toaletter, och någon form av yta för samvaro i grupp.

3. Samverkan och nätverk

Det finns mycket klokskap att inhämta genom att lyssna och lära av varandra. Ofta tror vi att just vi är speciella och att inte andra kan förstå. Det visar sig dock när man byter erfarenheter att olika verksamheter har många likheter. Därför tycker vi att det är värdefullt för den fortsatta utvecklingen, både av församlingslivet generellt och av turisthanteringen, att bygga upp nätverk och samverkansformer.

3.1 Goda grannar

Masthugget är en av Göteborgs äldsta stadsdelar, och har en mycket tydlig identitet. Historien känns påtagligt närvarande genom de gamla husen men också genom människors erfarenheter och minnen. Befolkningsstrukturen i Masthugget, med många konstnärer och fria yrkesutövare och studenter som bor i församlingen under en kortare tid, passar väl ihop med vår identitet som besökskyrka. Vi tror att utvecklingskraften finns i den lokala närmiljön, och att samverkan mellan olika aktörer berikar både ekonomiskt och kulturellt. Masthuggs församling är en del av sin stadsdel, historiskt och idag.

En lördag i september varje år arrangerar Majornas Samverkansförening Majornadagen. Masthuggs församling deltar i ett tält tillsammans med några andra församlingar i stadsdelen. Det är ett bra sätt att synas i andra sammanhang än våra traditionella, och skapa kontakter med besökare och utställare. Det stärker också vår profil som en livaktig och utåtriktad församling som finns där människor är.

3.1.1 Gamla Masthuggspojkar

Gamla Masthuggspojkar är en av flera typiska föreningar för Göteborg som sammansluter människor med en uppväxt i en specifik stadsdel. Föreningen har ca 150 medlemmar och har lokal i ett av de gamla husen i Gathenhielmska reservatet vid Stigbergstorget. Föreningen fick 2008 ett anslag från Riksantikvarieämbetet för att utveckla sina samlingar till ett arbetslivsmuseum. Museet invigdes under våren 2009.

Föreningen arrangerar tillsammans med övriga föreningar i reservatet olika publika evenemang, såsom Reservatets dag, gökotta och julmarknad. Församlingen har deltagit vid dessa aktiviteter.

I september 2009 deltog Masthuggspojkars spelmannslag med musik under gudstjänsten för första gången, något som uppskattades mycket av både musikanter och gudstjänstbesökare. Det blev en fin inramning till avslutningen av sommarutställningen Masthuggskyrkan – en del av sin stadsdel (Se 2.4.3).

3.1.2 Göteborgs Sjöfartsmuseum med Akvariet

En av Masthuggskyrkans grannar är Sjöfartsmuseet på Stigbergstorget. Församlingens historia är nära förknippad med sjöfart och skeppsbyggeri, så det finns många beröringspunkter till museet. Kyrkoherde Anders Leitzinger deltog under 2008 som föredragshållare där han berättade om församlingens hundraåriga historia. 2009 har vi publicerat en liten annonstext om Sjöfartsmuseet i församlingens sommarprogram, för att erbjuda besökaren en komplett upplevelse i området (se 3.1.3).

Sjöfartsmuseet står inför en spännande framtid, där man genom en tillbyggnad önskar komplettera kärnverksamheten med studiesalar, konferensmöjligheter och restaurangdel.

3.1.3 Sjömanskyrkan

Sjömanskyrkan är en stiftelse och bedriver verksamhet på flera platser i Göteborgs stift. Man har en kyrka, restaurang och samlingslokaler i Sjömansgården vid Stigbergstorget, i en väl bevarad 50-talsmiljö där Göteborgs historia fortfarande sitter i väggarna. I sommar har vi publicerat en liten annonstext om Sjömanskyrkans restaurang i sommarprogrammet, för att erbjuda våra besökare en komplett upplevelse i området (se 3.1.2). Masthuggs församling samannonserar predikaturerna för Sjömanskyrkan.

3.1.4 Masthugget i närbild

Stadsdelen Masthugget har haft en stor betydelse för Göteborg alltsedan stadens grundande, ja faktiskt för hela Sveriges utveckling. Än idag präglas Masthugget starkt av sin historia. Många turister vill hellre uppleva något på djupet än skumma lite av allt. Därför har vi tillsammans i ett nätverk av aktörer i området, skapat ett program med namnet Masthugget i närbild. Programmet tar 6,5 timmar och erbjuds endast till grupper. Besökarna får förmiddagskaffe med information om Sjömanskyrkan, och sedan görs en visning i Masthuggskyrkan. Därefter besöks Gamla Masthuggspojkar som visar reservatet och sina samlingar i arbetslivsmuseet. Lunchen serveras i Stadsmissionens restaurang, och därefter besöker man Sjöfartsmuseet för en guidad visning. Programmet skickades ut i januari 2009 till bussarrangörer, pensionärsföreningar och församlingar på bekvämt avstånd från Göteborg för en dagstur. Detta första år har vi tillsammans fått ta emot 8 grupper, och vi har haft lika många bokningar som tyvärr inte har genomförts. Utskicket har även genererat andra gruppbesök, där man valt att boka endast vissa delar av programmet. Bokningarna har skötts av Sjöfartsmuseet, medan betalningen har gjorts direkt till varje besöksmål. Detta var en ny samarbetsform som alla inblandade är mycket nöjda med och som fortsätter framöver. (se bilaga 2).

3.1.5 Skolor

Masthuggskyrkan har två skolor i direkt närhet, Freinetskolans Bild och Form och Fjällskolan. Skolbarnen kommer ofta till Stigberget och kyrkan på rasterna, och ibland i sällskap med sina lärare. Kyrkan används för skolavslutningar vid jullovet.

Tillsammans med Carl Johans församling och Majornas Missionskyrka anordnar Masthuggs församling bibelvandringar för skolklasser i området. Vandringarna alternerar mellan de tre kyrkorna under året och en gång per år är man i Masthuggskyrkan.

Chalmers Tekniska Högskola har som tradition att åka på rundtur i Göteborg med de nyanlända arkitekturstudenterna. Under denna tur kommer de också till Masthuggskyrkan. Under mars 2009 var Masthuggskyrkan och Annedalskyrkan praktikfall i en kurs med avgångsstudenter som handlade om bevarande och omdaning av kulturbyggnader. I samband med detta fick vi ta del av studenternas mycket kreativa idéer om tänkbara förändringar i och kring Masthuggskyrkan.

3.1.6 Boendeanläggningar

I församlingens närområde finns inget hotell men fem vandrarhem. Vi har delat ut vårt sommarprogram till dem att ge vidare till gästerna. Vi har också mailat ut information inför visningar och konserter. Denna kontakt har varit mycket uppskattad hos värdarna och det finns en god grund för att utveckla samarbetet och kontakterna.

3.1.7 Brf Masthugget

1964 startade den stora saneringsvågen i Masthugget, som en del i det s.k. miljonprogrammet i Sverige. Husen i Nya Masthugget byggdes efter rivningen. Gatunamnen påminner idag om sina tidigare föregångare. Brf Masthugget är en av Sveriges största bostadsrättsföreningar med över 1000 lägenheter. Man har många aktiviteter och arrangemang, och ger ut en egen boendetidning där församlingens program annonseras i kalendariet. Brf Masthugget har också en kulturförening där alla bostadsrättsmedlemmar automatiskt blir medlemmar. Vi tänker oss att det finns många gemensamma beröringspunkter och kommer att ta en kontakt inom en snar framtid.

3.2 Andra församlingar

Många kyrkor är givna besöksmål för en turist. En undersökning gjord av Svenska Kyrkan 2007 visar att 36 % av svenskarna besöker en kyrka i Sverige som turist varje år. Den visar också att det är fler som besöker kyrkan som turist än som gudstjänstbesökare. Många församlingar utformar sitt sommarprogram för att också locka besökare utifrån. I Göteborg finns flera kyrkor som genom sitt geografiska läge, sin byggnad eller andra orsaker har goda förutsättningar för att ta emot turister. Samfälligheten ger varje år ut en besökskarta där Svenska kyrkans alla kyrkor i Göteborg finns med, och där en kyrka från varje församling presenteras närmare i en annonstext. Kartan ges ut i 50 000 exemplar årligen. Samfälligheten producerar även en folder med sommarens musikevenemang och utställningar i Göteborgs kyrkor, och annonserar i den rikstäckande Sommarkyrkor.

3.2.1 Oscar Fredrik

Oscar Fredriks kyrka ligger endast några hundra meter från Masthuggskyrkan, och ligger även den på en höjd så att den syns vida omkring. Kyrkan uppfördes 1893 i nygotisk stil med den store kyrkobyggaren Helgo Zetterwall som arkitekt. Många anser att Oscar Fredriks kyrka är den vackraste i Göteborg, och den är ett stilexempel för sin tid för hela Sverige.

Man har ingen information om öppettider eller möjlighet till visningar på hemsidan. En folder ges ut på svenska och tyska. Masthuggs församling har haft långtgående diskussioner med Oscar Fredriks församling om att göra en gemensam sommarbroschyr med våra arrangemang, och att samordna kalendarier för att undvika kollisioner. Tyvärr kom vi aldrig längre än till diskussionsstadiet, men hoppas kunna fullfölja idén år 2010.

3.2.2 Carl Johan

Carl Johans kyrka är öppen för besök genom frivillig bemanning onsdagar kl 13-15, i anslutning till middagsbönen. Sankta Birgittas kapell är mycket omtyckt för kyrkliga handlingar, och man ger konserter under sommaren. Båda kyrkorna ligger strategiskt ur ett turismperspektiv nära Stena Lines Tysklandskaj.

Sankta Birgitta är också en del av Klippans kulturresevat, och byggdes som brukskyrka för sockerbrukets arbetare och boende. Församlingens musikprogram för sommaren ges ut på svenska och engelska. Carl Johans församling har också arrangerat en pilgrimsvandring genom Slottsskogen och Botaniska.

3.2.3 Domkyrkan

Domkyrkan har ett rikt gudstjänstliv, med andakter och gudstjänster flera gånger dagligen. Däremellan är kyrkan öppen för enskild andakt och besök. Man har ett bokbord med utökat sortiment längst bak i kyrkan. Toalett med myntinkast finns i vapenhuset. En gratis besöksfolder ges ut på nio språk. En guidad visning kan beställas, och kostar 100 kr. Man har ca 40 visningar årligen. Under sommaren ordnas mycket populära tornvisningar, som drar upp till 60 besökare varje gång. Under 2009 gjordes sex st. Domkyrkans öppettider: må-fr 8-18, lö 9-16, sö och helgdagar 10-15.

I Domkyrkan finns Informationscentralen, som ansvarar för information om Svenska kyrkan i Göteborg och Göteborgs stift. Där säljer man även biljetter till församlingarnas olika konserter och evenemang. Under hösten 2009 genomgår Domkyrkoparken en renovering för att bli en mer gästvänlig plats.

3.2.4 Annedal

Annedalskyrkan har ett iögonfallande läge, alldeles intill Slottsskogen, Linnéplatsen och Sahlgrenska. Kyrkan firar 100-årsjubileum 2010. Idag används kyrkan i stor utsträckning för temagudstjänster, konserter och evenemang, och profilerar sig som kulturkyrka i Göteborg. Man har generösa utrymmen för samvaro och förtäring i direkt anslutning till kyrkorummet. Öppettider för enskilt besök framgår inte av hemsidan.

3.2.5 Vasa

Vasakyrkan har ett väldigt centralt läge, granne med Universitetet och ett stenkast från Götaplatsen. Kyrkan firade 100-årsjubileum under 2009. Den är byggd av bohusgranit och ritad av Yngve Rasmusson. Man har öppet vardagar kl 08.30-15.30, lördagar 11-15 och söndagar 10-19. Längst bak i kyrkan finns Kyrktorget, med bokbord, bönelåda, ljusbärare och sittplatser för samvaro. Kyrkan används ofta för konserter och promovningar.

3.2.6 Lundby

Lundby församling annonserar sitt gedigna sommarprogram i riksupplagan av Sommarkyrkor. Man har anordnat pilgrimsvandringar och har tidigare haft planer på att göra Lundby gamla kyrka till en pilgrimskyrka. Den är en av de äldsta i Göteborg med ursprung från 1300-talet. I samband med församlingssammanläggningen finns inte någon naturlig bemanning i kyrkan, och den är dessutom mycket uppbokad för framför allt begravingar. Därför är det svårt att ha kyrkorummet tillgängligt i den omfattning som skulle förväntas av en pilgrimskyrka. Lundby nya kyrka från 1996 är den nyaste i Göteborg, och finns i en starkt expansiv stadsdel med många nyinflyttade. Ingen av kyrkorna är öppna för besök utöver gudstjänsttider.

3.2.7 Tyska Christinae

Christinae kyrka är den äldsta i Göteborgs innerstad. Den är icke-territoriell, och samlar församlingsmedlemmar från hela Göteborgsområdet. I kraft av sin ställning som tyskspråkig församling och sitt läge i absoluta centrum av staden har kyrkan naturligt en internationell prägel. Genom Göteborgs dagliga förbindelser med Tyskland kommer det en jämn ström av tyska turister. Christinae kyrka har öppet vardagar kl 11-15, under juni-augusti även lördagar samma tid. Nyligen byggdes kyrkan om, och kan nu erbjuda en informationsdisk och bord och stolar längst bak. På torsdagar under vår och höst

arrangeras lunchkonserter med efterföljande sopplunch, och dessa brukar dra ett hundratal besökare vecka efter vecka. Christinae kyrka är också hemmascen för Göteborg Baroque som regelbundet ger konserter där. Församlingens hemsida har en fin historik som endast finns publicerad på tyska. Guidade visningar kan fås på beställning men information om detta ges inte på hemsidan.

3.2.8 Övriga

Andra kyrkor som har turismpotential är t ex Härlanda med sin unika 50-talsarkitektur, de medeltida kyrkorna Torslanda, Angered och Björlanda samt Styrös i södra skärgården.

3.3 Turistaktörer

Masthuggskyrkans stora besöksvolym av turister har hittills uppstått utan församlingens direkta medverkan. Ett av syftena med projektet är att bli en professionell samarbetspartner till turistnäringen, för att kunna påverka flöden och information och vara väl förberedda att ta emot besökarna.

3.3.1 Göteborg&Co

Göteborg&Co ägs av kommunen och näringslivet och marknadsför Göteborg som destination till privatturister, evenemangsaktörer, konferenskunder och researrangörer. Man ansvarar bl. a för turistbyråverksamhet på två platser i Göteborg, broschyrdistribution, hemsida och evenemangskalender. Att delta i Göteborg&Co:s broschyrsamarbete kostar ca 30 000 kr per år, och då ges möjligheten att exponera sin verksamhet på boendeanläggningar, besöksmål och andra besöksintensiva platser. Vi har bedömt att den prisnivån ligger utanför våra budgetramar. Göteborgs kyrkor finns representerade i broschyrstället genom den gemensamma kartan (se 3.2).

Under våren 2009 tog turismutvecklaren emot turistbyråns sommarpersonal som en del i deras utbildning inför säsongen. De fick veta mer om Masthuggskyrkan men också om varför turister gärna besöker kyrkor. Turismutvecklaren har också deltagit vid ett frukostmöte med turistbyråns personal och informerat om Masthuggskyrkans turistverksamhet.

Vi har etablerat en kontakt med ansvariga för kryssningstrafiken, både på Göteborg&Co och Göteborgs hamn. Därigenom kan vi nu med god framförhållning få information om bokade kryssningsanlöp både ett och två år framåt. Detta underlättar vår planering högst väsentligt. Under sommaren skrev vi också ett brev till VD:n för Göteborg&Co med flera olika frågeställningar, men till dags dato är dessa frågor inte besvarade.

3.3.2 Göteborgs Guideklubb

Göteborgs Guideklubb är en intresseförening för aktiva guider, reseledare och andra som intresserar sig för Göteborg och har ca 200 medlemmar. För att bli aktiv guide krävs en särskild utbildning och en auktorisation av Guidenämnden i Göteborg som består av företrädare för turism- och transportnäringen. Tidigare har guideutbildningen funnits inom den kommunala vuxenutbildningen, men idag finns ingen officiell aktör för denna. 2008 arrangerades en kurs av Folkuniversitetet där ca 20 personer avlade guideexamen, men 2009 har man inte fått tillräckligt antal anmälningar. Kurskostnaden är över 10 000 kr för två terminer exkl. litteratur.

Guideklubben beslutar årligen om en gemensam rekommenderad taxa för sina uppdrag. Många guider arbetar som egna företagare och andra är anställda per uppdrag. Ofta blir guiden bokad för en särskild tidsperiod, och har fria händer att lägga upp innehållet i en rundtur. Ibland uttrycker beställaren särskilt vad gästerna vill se. Guiderna blir anlitade av bussbolag, rederier, hotell, Göteborg&Co (som har en guidebokningsavdelning), konferensarrangörer, företag och föreningar. Det finns ingen samordnad

beställarfunktion inom guideklubben. Vissa guider arbetar mer eller mindre heltid med att guida, medan andra bara genomför ett fåtal uppdrag per år.

Sedan många år låter guiderna de flesta rundturer innehålla ett besök i Masthuggskyrkan. Kyrkan har alltid haft generösa öppettider, och både byggnad och omgivning är tacksamma ur berättarsynpunkt för en guide. Ett besök i Masthuggskyrkan ger besökaren ett mervärde av rundturen. En del guider har som vana att alltid ringa någon dag före sitt besök för att stämna av om kyrkan är öppen för besök. Andra har kommit på vinst och förlust, och om dörren varit låst har man nöjt sig med att visa utsikten över Göteborg. Vi har inte krävt någon förbokning.

Under 2009 har vi infört ett informationsbrev till guiderna, och som skickas ut var 14de dag under högsäsong. Där finns ett kalendarium med öppettider och bokningar i kyrkan, och vi har också försett guiderna med små portioner ny kunskap om Masthuggskyrkan och Svenska kyrkan. Dessa nyhetsbrev har blivit mycket väl mottagna bland guiderna, och vi märker en avsevärd skillnad i vad man berättar och hur rundtursgästerna upplever kyrkobesöket.

Göteborgs Guideklubb inbjöds till ett medlemsmöte i Masthuggskyrkan i november 2008, och en klass med blivande guider besökte oss för en utbildningskväll om kyrkan som besöksmål.

3.3.3 Kryssningsagenter

Kryssningsresor är en snabbt växande marknad och kryssningstrafiken till Göteborg har ökat kraftigt på bara ett par år genom framgångsrik marknadsföring av Göteborg&Co. I år har Göteborg haft 33 kryssningsanlöp, och nästa år blir det drygt 40. En del fartyg lägger till vid den särskilt anpassande kryssningskajen i Frihamnen, medan andra får lägga till i Skandiahamnen. Många fartyg tar över 2 000 passagerare, och är för stora för att kunna segla under Älvsborgsbron.

Ibland lägger ett fartyg till för en s.k. turn-around, vilket på kryssningsspråk betyder att man byter passagerare. En kryssningsresa slutar och nästa rutt tar vid, och gästerna stiger av eller går på. Detta innebär ofta en eller flera övernattningar för de anslutande gästerna, men sällan erbjuds rundtursprogram i rederiets regi under resans första och sista dag.

För att erbjuda ett attraktivt landprogram vänder sig kryssningsarrangören till en agent i resp. hamn. Agenten lägger upp turförslag, bokar bussar, guider och måltider och ansvarar för den ekonomiska hanteringen som uppstår. I Sverige finns ett fåtal företag som arbetar med att sälja rundtursarrangemang till just kryssningsarrangörer. Inget finns för närvarande i Göteborg, utan destinationsföretag i Stockholm, Malmö eller Köpenhamn ansvarar för arrangemanget i Göteborg. Under den gångna säsongen har vi etablerat en kontakt till de kryssningsagenter som genererar besökare till Masthuggskyrkan. Vi vet nu vilka de är, och de vet att de ska meddela oss om de vill komma med sina gäster och i förväg tala om hur många bussar som kommer under vilka klockslag. På så vis kan vi planera för extra personalresurser, fylla på vykort och broschyrer och förbereda oss på att ta emot gästerna på ett trevligt sätt. I och med att vi redan nu vet vilka datum som är aktuella för kryssningsanlöp nästa år, kan vi spärra dessa tider för kyrkliga handlingar i vårt bokningssystem.

3.3.4 Researrangörer

Strömma erbjuder rundturer med buss och båt i Göteborg. Under varumärket City Sightseeing en busstur arrangeras större delen av året med olika intensitet i turlistan beroende på säsong. På sommaren genomförs turen med en cabrioletbuss utan tak för passagerarna, under resten av året med en vanlig turistbuss. Information ges på tre språk genom ett förinspelat band. Under högsäsong passerar denna bussrundtur runt Masthuggskyrkan sex gånger dagligen. Man stannar endast en kort stund så gästerna har ingen möjlighet att lämna bussen för att gå in i kyrkan. Genom högtalarna får gästerna veta en del om Älvsborgsbron och hamnen, och om Masthuggskyrkan berättas skrönan om den påstådda mineringen

under andra världskriget samt att kyrktuppen vunnit ett skönhetspris på 80-talet. Gästerna får däremot inte veta att kyrkan är öppen för besökare dagligen eller att det är ett av Sveriges främsta exempel på nationalromantisk arkitektur.

Strömma driver numera också den klassiska Paddanturen längs kanalerna och hamnen. Under denna tur berättas samma information om Masthuggskyrkan som under bussturerna. Skillnaden är dock att Paddanturerna bemannas av guider. Vi har ännu inte tagit upp någon kontakt med Strömma för att diskutera någon form av samarbete. En tanke är att bjuda in Paddanguiderna inför säsongstart för att de med egna ögon ska se kyrkan också inifrån, och få lite tips om vad man kan berätta.

Stena Line har daglig trafik med danska Fredrikshamn och Kiel i Tyskland. Det genererar en stor ström av besökare till vår kyrka, både enskilt och i grupp. Framför allt tyska besökare i grupp kommer genom Stena Lines försorg. Dessa grupper ledsagas ibland av guider från Göteborg men oftast av Stena Lines egen tyska personal. Dessa guider får också vårt guidebrev med kontinuerlig information (se 3.3.2). Vi kommer att ha ett konkret samarbete med Stena Line på nyårsafton 2009 (se 2.4.6)

3.4 Bussföretag

Många bussbolag arrangerar sina egna resor och dagsturer, andra ansvarar endast för transporten av en grupp som själva gjort sitt program. Oavsett är Masthuggskyrkan väl känd bland bussbolagen i södra Sverige. Man vet att kyrkan nästan alltid är öppen, och många tar en extra sväng upp för Stigberget om man har lite tid över. Flera bussbolag kontaktar oss också i förväg för att beställa en guidad visning. (Se vidare 3.1.4.)

4. Personalens delaktighet

En av hörnstenarna i förändringsarbetet att lyfta fram turismen som en del av församlingens uppdrag är att medarbetarna görs delaktiga i utvecklingen och i det löpande arbetet. Det är av största betydelse för att turistbesöken ska ses som en integrerad del i församlingsarbetet. Det finns exempel på motsatt hållning, där man t ex i Varnhem klargör i församlingsinstruktionen att arbetet med turister skall separeras från församlingens övriga uppdrag. Masthuggs församling anser att turistbesöken i Masthuggskyrkan också kan stimulera och berika den övriga verksamheten i församlingen, och personalens kunskap och engagemang är nödvändig för denna utveckling. Likaså är det av stor betydelse att de förtroendevalda har inblick i och visar förståelse för turismarbetet.

4.1 Det goda värdskapet

Besöksnäringen är en bransch där mötet mellan människor är av största betydelse för upplevelsen. Genom åren har man ägnat mycket tid för forskning och utvecklingsarbete för att hitta kärnan i service och bemötande. Vad är det som gör att vissa möten blir till positiva minnen i vårt liv, och för alltid förknippas med den plats där det skedde? I kyrkans värld handlar det också om att möta människor, i glädje och sorg, till vardag och fest. Trots det talar man väldigt sällan om hur mötet går till, varför det blir bra ibland och dåligt ibland.

Det goda värdskapet är en slags filosofi, ett förhållningssätt till sig själv och sin omgivning. Den är utvecklad av personer med mångårig erfarenhet av service och gästantering. Genom böcker och föreläsningar förmedlar man kunskapen om hur man skapar en välkomnande miljö och ett givande

möte för gäst och för värd. Som en del av personalens utbildning har vi använt oss av boken *Det goda värdskapet* (Gunnarsson och Blohm, Dialogos förlag 2008), som både medarbetare och kyrkorådets ledamöter har läst. För många blev boken ett sätt att bli medveten om vilka faktorer som påverkar ett möte, och vi har lärt oss att se dessa faktorer i vår egen vardag, i våra möten med turister och varandra.

En konkret handling i det goda värdskapets tecken är att vi numera bär namnbrickor, så att en besökare genast kan känna igen vem som hör till Masthuggskyrkan.

4.2 Studieresor

Masthuggskyrkan må vara unik i konstruktion och läge, men den är inte ensam om att ta emot många turister. Därför har det varit värdefullt att besöka andra kyrkor och församlingar för att ta del av erfarenheter. Under projekttiden har flera studieresor gjorts, i arbetslaget eller av enstaka medarbetare. Vid flera tillfällen deltog också kyrkorådsledamöter.

4.2.1 Vadstena

Under våren 2007 gjorde några medarbetare en resa till Vadstena. Syftet med resan var att få inspiration inför det fortsatta arbetet med turismverksamheten i vår församling. Vi besökte Pilgrimscentrum och samtalade med pilgrimsprästen Tomas Wettermark, samt med prästen som startade Pilgrimscentrum 1997 - Hans-Erik Lindström. Tomas Wettermark ledde oss i en pilgrimsvandring runt Vadstena centrum - i den heliga Birgittas fotspår. Efter resan skrev vi ned tankar och idéer kring hur vi kan förbättra upplevelsen av kyrkorummet, hur vi tar emot turister och hur vi sammanlänkar turismarbete och församlingsliv.

4.2.2 Berlin

I början av juni 2008 reste arbetslaget till Berlin för att se närmare på några församlingar och kyrkor med fokus på minskade resurser och medlemsunderlag. Berlin är Tysklands huvudstad och en världsmetropol. I Berlin blev det tydligt hur ett lågt medlemsunderlag påverkar verksamhet och arbetsförhållanden. Man hade t ex utnyttjat kyrkorummet som kontorsyta, och arbetade med ett mycket begränsat antal anställda parallellt med stora frivilliga insatser.

I Zionskirche slogs vi av att man trots det usla skicket på kyrkan ändå verkade ha ett levande församlingsliv. Lokalerna användes trots mögellukt och bristfälliga elledningar. Församlingarna hade delat upp arbetet mellan sig så att inte alla församlingar bedrev samma typ av verksamhet. Man hade olika verksamheter beroende på vilka målgrupper som bodde i de olika församlingarna. Trots att det gått många år sedan sammanslagningen av de tre församlingarna hade man ännu inte riktigt hittat samarbetsformerna och fördelningen av resurserna.

Kyrkoruinen Kaiser Wilhelm Gedächtniskirche är ett minnesmärke över kriget och används också som sådant idag. Det kändes inte som ett levande gudstjänstrum utan mer som ett museum. Det var väldigt mycket turister här, och saker uppställda i glasmontrar och skärmar att läsa på. Den ”nya” kyrkan gjorde desto mer intryck! Det kändes som ett levande gudstjänstrum som användes och uppmanade till andakt och enskild bön. Här fanns också turister men de var stilla på ett annat sätt. Kyrkan lockade till stillhet och andakt mycket på grund av sin speciella arkitektur och det blåa ljuset. Vi frågade oss om kyrkan hade en traditionell gudstjänstfirande församling eller om det var olika människor som kom varje söndag? Den lockade till den ”individualiserade kristna tron”. Tyvärr fick vi inte träffa någon från församlingen som kunde berätta om den.

Berliner Dom var gigantisk... en svår lokal att skapa intimitet. Den känns som en typisk turistkyrka och kulturbyggnad som tar emot många besökare i kraft av sin status. Det är svårt att bygga en levande församling med dessa förutsättningar.

Heilig-Kreutz-Kirche i Kreuzberg i östra Berlin visade exempel på hur man kan bygga om kyrkan och nyttja den till fler ändamål. Det kändes nytt, fräscht och dyrt och man utnyttjade alla utrymmen. Slående var att vi inte fick gå in i själva kyrksalen eftersom den var uthyrd. Oerhört mycket verksamhet byggde på frivilliga insatser. Caféet drevs också av frivilliga. Det verkade som det sjöd av aktivitet överallt.

Svenska kyrkan i Berlin – Victoriaförsamlingen gav oss en intressant föreläsning om kyrkans historia. Vi fick dock inte så god inblick i vilken betydelse församlingen har idag. De driver en skola. Man hade stora fina lokaler, och ett vackert gudstjänstrum som inbjöd till intimitet.

4.2.3 Stockholm

Turismutvecklaren reste till Stockholm och besökte Storkyrkan och Domkyrkobutiken. Stockholm har som landets huvudstad många turister året om, från hela världen. Den växande kryssningstrafiken världen över har också påverkat Stockholms besöksströmmar, och man har idag ca 300 kryssningsanlöp årligen utöver den dagliga kryssningstrafiken i Östersjön.

Storkyrkan är domkyrka för Stockholms stift och ligger intill Stockholms slott. Storkyrkoförsamlingen har svårigheter att bära kostnaderna som är förenade med de stora besöksvolymerna. I församlingen ingår även St Jakobs kyrka och Sankta Klara kyrka. Sedan några år tillbaka tar man en entréavgift för turistbesökare till Storkyrkan. I trappan möts man av en stor skylt på tre språk att det kostar 25 kr att komma in. I vapenhuset finns en receptionsdisk och kassaapparat. Man ger ut ett enkelt informationsblad särskilt till Stockholms guider där man i tvåveckorsperioder publicerar kyrkans gudstjänster och bokningar för att de ska kunna planera sina besök. Bladet ligger på disken, lättillgänglig för guiderna när de kommer med sina grupper.

Domkyrkobutiken ligger strax intill Domkyrkan, och utgången från kyrkan leder ut till gården där butiken ligger. Butiken erbjuder böcker, vykort, ljus och musik inspelad i församlingens kyrkor. Man har specialiserat sig på änglar av alla de slag. Man säljer även stolor och prästskjortor. Man säljer även mycket biljetter till kyrkornas olika konserter. Butiken bemannas till stor del av frivilliga och man ställer höga krav på kompetens för att få arbeta i butiken, bl. a datakunskaper och språkfärdigheter. Arbetet leds av en församlingsvärdinna som också har andra arbetsuppgifter. Butiken omsätter årligen ca 300 000 kr och bär därmed inte sina egna kostnader.

I Stockholm gjordes även ett besök på Skogskyrkogården, som sedan några år tillbaka är klassat som världskulturarv. E G Asplunds mest berömda verk har än idag en stor dragningskraft på besökare ifrån hela världen intresserade av konst och design. Vilka krav ställs med en sådan utnämning i form av mottagningservice, och hur löser man det i samklang med den känsliga omgivningen som en kyrkogård är?

I den tidigare personalbyggnaden har man med varsam hand inrett ett besökscentrum med café, försäljning av böcker och vykort, en utställning över kyrkogården och begravningsväsendet och information om vad det innebär att vara ett världskulturarv. Det finns också en samlingslokal. Här kan man också ”hitta graven”, en internetbaserad sökfunktion där personalen är behjälplig för den som önskar.

Sommartid arrangerar Skogskyrkogården guidade visningar som bemannas av specialutbildad personal från Stadsmuseet. Visningarna läggs in i samma bokningssystem som begravingar, och på så sätt äger det aldrig rum en visning samtidigt som en begraving. Dels har man då tillgång till alla kapellen under visningen, dels undviker man sammanblandning mellan begravningsgäster och turister. Skogskyrkogården gjorde en besöksundersökning under 2008 för att mäta kundnöjdheten hos besökarna.

Man har också arrangerat queer-visningar i samband med Stockholm Pride Festival, och har ett brett program av arrangemang under Allhelgonahelgen.

Skogskyrkogården drivs av Stockholms stads kyrkogårdsförvaltning, som en av två kommunala kyrkogårdsförvaltningar i landet.

4.2.4 Skåne

I juli 2008 åkte turismutvecklaren och klockaren till Lund och Ängelholm. Lunds domkyrka invigdes 1145, och anses som Skånes främsta sevärdhet. Man räknar sig som ett av Sveriges sju underverk och har tre stjärnor i Michelins besöksguide. Den romanska kyrkobyggnaden, kryptan och det astronomiska uret lockar årligen 630 000 besökare och är därmed den kyrka som tar emot flest besök i Sverige. Domkyrkan har ett rikt församlingsliv veckans alla dagar. Sommartid förstärks mottagningsmöjligheterna i kyrkan genom en reception i vapenhuset, där man kan köpa foldrar, böcker, musik och souvenirer. En uppskattning av personalen är att man säljer för ca 1 500 kr per dag under säsong. I kyrkans bakre del finns en fast reception varifrån personalen sköter bokningen av visningar. Man tar hjälp av medlemmar i vänföreningen för att bemanna visningarna. I Liberiet, en medeltida byggnad intill Domkyrkan, har man skapat en pilgrimsplats. Öppethållandet är begränsat, som regel några timmar dagligen, och erbjuder stillhet, samtal, böcker och kartor och enkel förtäring. Delvis bemannas Liberiet av frivilliga.

Man hade en tydlig och konsekvent skyltning i kyrkorummet, och en bra skiss att följa under rundvandringen. Denna besöksfolder ges ut på ett tiotal språk och kostar 10 kr. Man hade även tydliga anvisningar till offentliga toaletter i kyrkans närhet.

Den dagen vi var i Domkyrkan var det konfirmation. Kyrkan var fullsatt av gudstjänst-besökare, konfirmander och turister. På slaget tolv hölls en kort presentation av det astronomiska uret på svenska och engelska, och därefter ombads alla turister lämna kyrkan. Vi upplevde det som en mycket professionell hantering av situationen, där både turister och gudstjänstbesökare fick den upplevelse man hade förväntat sig.

Nästa dag deltog vi i en pilgrimsvandring längs Skälderviken, 17 km mellan Skepparkroken och Glimminge norr om Ängelholm. Vandrigen leddes av Åke Svensson, kyrkoherde i Hjärnarp-Tåstarp församling. Ett trettiotal deltagare följde med, både Ängelholmsbor och från andra platser i Skåne (och så vi från Göteborg). Denna vandring arrangerades av Ängelholms Turistbyrå och det kostade 90 kr per person som täckte busstransporten åter till utgångsplatsen. Ängelholms Turistbyrå har 2009 arrangerat kyrkvandringar mellan några av Ängelholms kyrkor. Det är alltså ingen församling som arrangerar dessa vandringar, utan Ängelholms Turistbyrå som skapat turistprodukter med kristen profil.

Besöket i Skåne innefattade också det nya St Stefanos kapell vid Hjärnarps kyrka. Kapellet är tänkt som ett pilgrimskapell, och hålls öppet dygnet runt. Det är byggt genom en privat donation och invigdes av biskop Antje Jackalén i juni 2008.

4.2.5 Uppsala och Linköping

I mars 2009 reste arbetslaget i Masthuggs församling till Linköping och Uppsala för att samla intryck och möta andras erfarenheter. Resan företogs med buss, och övernattninng skedde i Uppsala.

Uppsala Domkyrka är Sveriges nationalhelgedom. Den började uppföras under 1200-talet, och har byggts om och renoverats flera gånger. Den senaste förändringen företogs 2008 då en ny orgel byggdes. I samband med det fick kyrkan även toaletter och förrådsutrymmen i vänstra sidoskeppet. I vapenhuset finns Katedralbutiken med informationsdisk. Butiken avskiljs från resten av rummet genom en glasvägg för att ge personalen en lämplig arbetstemperatur och göra den läsbar. Härigenom har butikssortimentet utökats och exponeringsmöjligheterna väsentligen förbättrats. Man säljer också Uppsalakortet. Butiken är även entré till Domkyrkomuseet med Skattkammaren i norra tornet. Det kostar 30 kr att besöka museet (20 kr om man kommer i grupp). Uppsala Domkyrka tar emot ca 600 000 besökare varje år.

Det erbjuds en guidad visning varje söndag, året om, och under sommarsäsongen flera gånger dagligen på både svenska och engelska. Man ger ut en besöksfolder på drygt 20 språk.

Uppsala Domkyrka tar emot många grupper, allt från församlingar till kryssningsgäster. För att klara av den stora volymen av visningar personellt samarbetar man med Uppsala Turist&Kongress och Uppsala Guideförening. En visning kan bokas i informationen i Domkyrkan eller genom Turistbyrån. Den guide som själv vill guida sin grupp i Domkyrkan betalar en avgift på 300 kr (t ex om guiden är bokad för en längre rundtur där kyrkibesöket ingår som en del av arrangemanget). Om en researrangör eller annan grupp vill boka en guidning av Domkyrkan kostar det 1100 kr ordinarie pris. Församlingen möter inget problem med att ta betalt för visningarna. Man ser det som ett sätt att över huvud taget göra det möjligt för allmänheten att besöka katedralen i den omfattning som sker.

Trots det överväldigande stora kyrkorummet har man utan större ingrepp lyckats skapa flera ”rum” i kyrkan, tack vare den mängd sidokapell som finns. Bl. a kan man utan förbokning samtala med en präst under vissa tider varje dag. Det finns även en avdelning för barn, och en för meditation. Vaktmästaren har sin expedition i kyrkan. Denna rumsindelning skapar en flexibel användning för församlingen och understryker känslan av församlingskyrka och helgedom trots den museala karaktären.

Domkyrkoförsamlingen äger även Katedralcaféet som ligger i anslutning till Domkyrkan. Man hyr ut konferenslokaler, tar emot grupper för arrangemang och enskilda för kaffe och enklare förtäring. Man drev tidigare Katedralcaféet i egen regi, men har numera verksamheten på entreprenad, med samma krögare som till Domkyrkokällaren. Man är nöjda med att inte ha ansvaret för driften längre och tycker att man bättre kan fokusera på sitt egentliga uppdrag. Man använder caféet för samtalskvällar och andra församlingsarrangemang.

I Uppsala gjordes också ett besök i Kyrkans Hus, där vi träffade informatör Ewa Bülow. Hon har arbetat med en bemötandeundersökning när det gäller telefoni.

Vi besökte Linköpings Domkyrka vars äldsta bevarade delar är från 1200-talet. Här blev vi modernt välkomnade i vapenhuset med dataskärm som visade vårt besök tillsammans med resten av dagens program. Mycket välkomnande, och praktiskt för besökaren att lätt se vad som är på gång inne i kyrkorummet just för tillfället.

I kyrkans bakre del finns en receptionsdisk/kombinerat bokbord i fyra sidor där personal finns i mitten. Bemanningen sker av vaktmästare. I anslutning till entrén finns också ett modernt kapprum med toaletter. Linköpings domkyrka karaktäriseras av de många blindkapellen längs sidorna. När vi var där hade dessa nischer utnyttjats för en konstutställning med ett 60-tal verk presenterade, där konstnärer fritt hade fått ta sig an att göra en tolkning för kyrkorummet. I ett av kapellen bakom högaltaret hade man dukat upp med kaffe för oss, och vi träffade flera personer som är engagerade i församlingens besöksverksamhet på olika sätt. Vi fick bl. a höra om planerna på ett besökscentrum i det gamla gymnastikhuset i närheten. Man känner att utrymmena är begränsade för att möta det växande intresset att ta emot alla besökare, och vill därför ha en separat lokal för möten, information, konferens och café. Linköpings Turistbyrå har planer på att bemanna en turistbyråfilial tillsammans med Domkyrkoförsamlingen i denna lokal. Vi fick även höra ordföranden i vänföreningen berätta om sitt engagerande arbete i att knyta till sig olika intressenter till Domkyrkan som en extern resurs för kyrka och församling.

Linköpings Domkyrka har ett nära samarbete med Turistbyrån och med Linköpings guider. Man har även en del frivilliga på guidesidan, bl. a statister från Kriminalvården i samband med dramatiserade visningar. Man erbjuder en mängd olika teman och upplägg på sina visningar, och tar emot turistgrupper, församlingar och skolor i mycket stor omfattning utan att ta något betalt för detta.

På hemsidan finns en besöksfolder och en virtuell rundvandring i bilder på sex språk. Man länkar också till andra intressanta besöksmål i Linköping, t ex Gamla Linköping och SAAB Flygmuseum.

Vi gjorde även ett kort, oanmält besök i Strängnäs Domkyrka, vars tornhuva sägs ha inspirerat Sigfrid Ericson till utformningen av Masthuggskyrkans torn. Strängnäs domkyrka kändes verkligen som en församlingskyrka, och på det sättet mest lik vår egen kyrka. Profilen av församlingskyrka understryks

också av hemsidan, där man endast i några rader nämner öppettider och hänvisar bokningar av grupper till ett telefonnummer. Man ger en mycket kort beskrivning av Domkyrkan som byggnad.

I entrén fanns en receptionsdisk som även fungerade som bokbord, med ett traditionellt utbud av vykort, böcker och kyrkliga souvenirer. Man hade även en praktisk garderobsavdelning.

I kyrkorummet blev vi imponerade av den nya tillbyggnaden med toaletter, väntrum/skötrum för dopfamiljer och det pyttelilla barnkapellet för söndagsskolan. Vi blev vänligt mottagna av vaktmästaren som tog sig tid trots att vi kom mitt i andra sysslor. Gott värdskap!

4.2.6 Resor kvar att göra

Gotland är Sveriges kyrktätaste kommun med 92 medeltida kyrkor som fortfarande är i bruk. Det är också ett av Sveriges stora turistområden med intensiva besöksmånader under sommaren. Visby är sedan 1995 ett världskulturarv, vilket påverkar turistströmmarna att locka till sig kulturintresserade besökare. Man har inte någon uttalad turistprofil på sina kyrkor, men flera församlingar riktar in sin verksamhet på sommaren för att passa besökare utifrån. Många turister vill vigas eller döpa sina barn i en gotländsk kyrka, också en slags kyrkturism. Hur gör man här för att förvalta det tusenåriga kulturarvet som kyrkorna utgör, samtidigt som församlingarna får allt färre medlemmar?

I Oslo finns Kulturkirken Jakob, som sedan ett antal år tillbaka drivs som en ren kulturkyrka med musik, teater, konstutställningar och nära relaterade arrangemang. Det är en plats som främjar dynamiken mellan konsten och kyrkorummet och man har etablerat sig som en given plats för Oslos kulturliv. Det finns ingen församlingsverksamhet knuten till kyrkan, utan den drivs av Kirkelig Kulturverksted, som långtidshyr den av Kirkelig Fellestråd i Oslo.

I England finns flera exempel på hur kyrkor fått annat användningsområde när församlingarna inte orkar bära kostnaderna för underhållet.

4.3 Bemanning

Ingen ifrågasätter betydelsen av det mänskliga mötet just i kyrkorummet. Många besökare förväntar sig också att hitta någon där som tar emot. Att göra turismarbetet till allmångods för medarbetarna, som kyrkorådet formulerar det i projektets riktlinjer, kräver ett arbetssätt där alla medarbetare, oavsett huvudsysslor, också aktivt arbetar med att möta turister. Dessa möten berikar och stimulerar medarbetarna i sitt övriga församlingsarbete, och bidrar till att alla tar ett gemensamt ansvar för helheten. Under våra studieresor och i våra egna beräkningar och funderingar visar sig svårigheterna med att hitta system för bemanning till en försvarbar kostnad. Med framtidens begränsade ekonomiska resurser måste man tänka i nya banor redan nu. Dagens teknik gör det möjligt att ha sin arbetsplats i princip var som helst, i alla fall för vissa arbetsuppgifter. Arbetet med att förankra och utveckla varje medarbetares delaktighet på turistområdet fortsätter under projektets nästa fas. Det borde ingå som en självklar del av vars och ens arbetsuppgifter att också bemanna kyrkan under vissa perioder, och i övrigt tänka också på turisterna när man planerar för sina olika verksamheter. Det får stora konsekvenser för kontinuiteten och kvaliteten i gästhanteringen när flera medarbetare är lediga större delen av sommaren då vi ur besökssynpunkt har som allra mest att göra.

4.4 Turistpräst

Under projekttiden har kyrkorådet ändrat innehållet i en av prästtjänsterna, för att kunna komplettera arbetslagets samlade resurs med en präst med turism som särskilt ansvarsområde. Under våren rekryterades denna tjänst, och turistprästen skall utöver sedvanliga prästuppgifter arbeta med turistfrågor internt och externt.

5. Utveckling av andliga mervärden

En viktig grund i det fortsatta arbetet med att ta emot turister i Masthuggskyrkan är att tydligt visa besökarna sambandet mellan vår tro och kyrkorummet. En församlings och hela den världsvida kyrkans kärna och ursprung är missionsbefallningen i Matteusevangeliet, 28:18-20.

” Åt mig har getts all makt i himlen och på jorden. Gå därför ut och gör alla folk till lärjungar: döp dem i Faderns och Sonens och den heliga Andens namn och lär dem att hålla alla de bud jag har gett er. Och jag är med er alla dagar till tidens slut”.

Kyrkan byggdes inte som ett museum, utan som en andlig hemvist för människor i stadsdelen. Så fungerar Masthuggskyrkan än idag, även om den också fungerar som en byggnad av stort kulturellt värde. Vår enkät, många samtal och rader i gästboken bekräftar vår uppfattning om att ett besök i Masthuggskyrkan för väldigt många inte bara är av museal karaktär. Många tar intryck av känslan av andlighet och tidlöshet i kyrkorummet. För att förmedla denna känsla krävs det en levande församling och ett aktivt gudstjänstliv, men också en medveten gestaltning av kyrkorummet. Vi måste också ta hänsyn till besökens karaktär, dvs att de flesta kommer i grupp och därmed inte disponerar sin tid själva, de flesta talar inte svenska och många delar inte vår tro.

5.1 Baptisteriet

Längst bak i Masthuggskyrkan lät Sigfrid Ericson uppföra ett baptisterium, ett dopkapell, som nås med fem trappsteg ner från hallen mellan de båda vapenhusen. Härmed tar han upp en gammal kristen byggtradition som vi hittar bl a i Pisa och Florens. Baptisteriet användes också för dop under Masthuggskyrkans första period, men sedermera flyttades dopfunten fram till koret när dopet mer sågs som hela församlingens angelägenhet.

På senare tid har baptisteriet varit lokal för konstutställningar och en plats för ljusständning med en ljusbärare placerad i mitten. Genom sin utformning har baptisteriet en extremt god akustik, och minsta viskning kan uppfattas ända framme vid altaret (jmf Whispering Chamber i St. Pauls Cathedral i London).

Under en församlingsresa till Skara under våren 2008 såg några medarbetare en slags installation i Skara Domkyrka som sedan dess också finns i Masthuggskyrkans baptisterium. Ett kors av gatstenar är utlagt på golvet. Intill finns två skålar, en med stenar och en med vatten. Tanken är att besökaren tar en sten, tänker in sina bekymmer och sorger i den och lägger dem ifrån sig, i det renande vattnet eller på det helande korset. Symboliken är enkel, interreligiös och ordlös. Kvar från ljusbäraren blev behållarna med värmeljus, och det visade sig att besökarna också började ställa ut ljus på korset. Andaktskapellet kompletterades med en bönekruka, papper och penna, och en bokhylla med biblar på olika språk. Bokhyllan är tillverkad av församlingens vaktmästare efter inspiration från bänkgavlarna. Antalet biblar ökar allteftersom personalen åker på semester till andra länder, och i dag erbjuds en bibel på 14 olika språk. I bokhyllan finns också en folder på engelska med en presentation av Svenska Kyrkan. Bönekrukan lyfts fram i förbönen på tisdagsmässan.

Guiderna har fått information om baptisteriets utformning och användning, och vi märker tydligt när det varit en grupp på besök med en guide i sällskap att många tagit tillfället i akt att be, tända ljus eller lägga en sten. Det finns skyltar på tre språk som berättar hur man ska göra.

5.2 Fyra viloplatsar

I nästan 100 år har Masthuggskyrkans fyra stenpelare hållit upp valven. I basen av varje pelare är det som en fåtölj uthuggen i stenen, kanske inspirerat av en stolt vikingahövdingens stol? Nu har vi lyft fram dessa stolar genom kuddar som församlingens diakon har sytt. Här kan man slå sig ner och vila, tänka, be och meditera ett slag. Varje viloplats har ett tema, som växlar över året. Nu är det de fyra evangelisterna som ledsagar oss i vilan. Det finns många teman att variera, t ex de fyra årstiderna, fyra grundfärger, de fyra elementen. På så sätt erbjuder viloplatserna nya infallsvinklar till bön och meditation för den som kommer tillbaka.

5.3 City Pilgrim

Pilgrimsresan är den äldsta formen av turistresa, och är ursprunget till vår tids reseindustri. Idag finns ett nyväckt intresse för denna ursprungliga form av resande i det inre och yttre. Längs med traditionella pilgrimsleder har det vuxit upp en regelrätt pilgrimsturism, med härbärgen, matställen, transportservice och guider. Nya pilgrimsleder skapas och gamla vandringsleder får ett nytt innehåll. Ofta föreställer vi oss pilgrimsvandringen som en stilla vandring i ett naturskönt landskap, i samklang med Guds skapelse.

Vår tanke är att vara pilgrim i stadens brus, att visa på Guds närvaro och leda en vandring genom Göteborg i trafik och kommers. Därför gjordes en provvandring 2008, och under 2009 erbjöds två tillfällen. Varje vandring samlade ett tiotal deltagare. Man startade vid Christinae kyrka, gick via Domkyrkan och Oscar Fredriks kyrka till Johanneskyrkan, och avslutade i Masthuggskyrkan med en andakt i baptisteriet.

Vi tycker att denna typ av pilgrimsvandring är ett bra exempel på kyrklig produktutveckling, för att tala turistspråk. Denna vandring är också ett sätt att skapa ett andligt mervärde till att vara turist i Göteborg och i Masthuggskyrkan. Vi tror att intresset för att pilgrimsvandra kommer att vara stort också framöver, och att det finns goda möjligheter för flera församlingar i Göteborg att samverka kring denna idé. Nästa år hoppas vi kunna erbjuda City Pilgrim på flera språk.

5.4 Film

Parallellt med turistprojektet har församlingen deltagit i ett filmprojekt tillsammans med Haga församling, Sensus Studieförbund och Göteborgs stift. Det har gett en del goda idéer och nya arbetssätt. Bl. a visades Bergmans film *Nattvardsgästerna* från filmduk i kyrkan på Skärtorsdagen 2009, med ett efterföljande samtal.

Vid ett tillfälle gavs en orgelkonsert där organistens spel överfördes via kamera till en filmduk längst fram i kyrkan, så att alla kunde följa spelet med både öra och öga.

Vi har funderat på att visa film eller bilder från församlingens verksamheter och kyrkliga handlingar, och låta dessa bilder visas kontinuerligt i kyrkan. Många besökare möter ett tomt kyrkorum och ser endast spår av församlingens aktiviteter, och skulle uppskatta att få se och ta del av dessa. Många utländska gäster har frågor om tro och liv och ritualer, något som guiderna försöker att förmedla efter bästa förmåga. Denna idé har stannat vid funderingar, eftersom den är förenad med stora investeringar i produktion och teknik, och dessutom riskabelt att installera utan kontinuerlig bemanning.

Under oktober 2009 kommer en kyrkfilmfestival att arrangeras inom ramen för filmprojektet, och församlingshemmet Repslagargården kommer att vara en av visningsplatserna. Festivalen vänder sig till filmintresserade församlingsanställda som vill lära sig mer om den pedagogiska metoden ”Tala film, tala liv” som ett verktyg i verksamheten.

5.5 Gästboken

Kyrkans gästbok är ett viktigt redskap i kommunikationen med besökarna. Under högsäsong räcker en bok i 2 månader. Alla skriver inte, men många skriver sitt namn och sin hemort eller hemland. Många lämnar ett tack och en hälsning till församlingen. Många skriver en bön, eller ett personligt minne förknippat med Masthuggskyrkan. Det är ett stort mervärde för gästen att kunna skriva en rad, i en känsla att lämna kvar något litet av sig själv i kyrkan. Det har också ett stort värde för oss i församlingen att läsa dessa rader. Vi ser varifrån våra besökare kommer, vad de tycker och tänker om vår kyrka. Intill gästboken finns en skål med bibelkort att ta med sig i fickan eller väskan. Vi gör åt ca 600 kort under ett år (finns endast med svensk text).

5.6 På spaning i Masthuggskyrkan

Under sommaren 2009 lade församlingspedagogen och assistenten i församlingsvård upp en liten spaningspromenad genom kyrkan, med kluriga frågor särskilt anpassade för barn.

5.7 Karta

Vi har funderat på att sätta upp en världskarta i kyrkan. På den vill vi med knappnålar markera varifrån våra församlingsbor ursprungligen kommer, och med en annan färg låta gästerna markera var de hör hemma. På så sätt skulle vi lätt skapa en egen bild av den världsvida kyrkan, och hur människor ifrån hela världen möts i Masthuggs församling.

5.8 Bjud en turist på middag

En idé för att öka kontakten och förståelsen mellan människor och även kunna göra församlingsborna delaktiga är att låta familjer ta emot en turist eller flera på middag och samtal. Tänk att kunna sitta i hemmiljö och fråga varandra om livsvillkor, tro och tradition i ett givande samtal! I Masthuggs församling bor många människor som talar andra språk än svenska. Att matcha dem med turister som kan tala samma språk skulle skapa en mängd spännande möten i Masthugget! Det finns många praktiska frågor att lösa kring denna idé, och därför får den lämnas vidare till ett senare skede i projektet.

6. Extern uppmärksamhet

Att en församling tar ett medvetet grepp för att styra utvecklingen när det gäller besöksverksamheten är ett arbetssätt som väckt uppmärksamhet på flera olika sätt. Andra har uppmärksammat det vi gör, och vi själva har blivit mer uppmärksamma på hur man ser på Masthuggskyrkan. Vi förstår idag på ett annat sätt att Masthuggskyrkan betraktas som en signaturbyggnad för Göteborg, och medarbetarna känner stolthet att få vara en del av detta. Under projekttiden har vi stött på Masthuggskyrkans silhuett eller bild i alla möjliga sammanhang, t ex som illustration för en fastighetsmäklares utbud med undertexten ”Visning varje söndag” – kan det sägas bättre? GP-s studentbilaga gav Masthuggskyrkan som exempel på gratisnöjen, och skrev en artikel om att en del låtskrivare hittar sin inspiration just här. Många har en relation till Masthuggskyrkan och att läsa om det gör oss också medvetna om det uppdrag och ansvar som medarbetare och förtroendevalda har för att förvalta denna plats och byggnad.

6.1 Sommarkyrkor i Göteborgs Stift

Varje år ger Göteborgs stift ut en broschyr med alla stiftets sommarkyrkor presenterade. Den ges ut i 6 000 exemplar och delas ut i kyrkorna och på Turist- och rese-mässan, TUR. I 2009 års upplaga valde man Masthuggskyrkan som framsidesbild, och även inne i broschyren finns flera bilder med från kyrkans interiör.

Turismutvecklaren höll en presentation av turistprojektet på en genomgång för medarbetare i sommarkyrkorna i Göteborgs stift, där ca 35 frivilliga och anställda deltog.

6.2 TUR-mässan

Turismutvecklaren deltog med ett utbildningspass för Svenska kyrkans monterbemanning, dels i Uppsala dels i Göteborg, där hon berättade om turistnäringen, monterarbete och det goda värdskapet.

Under TUR-mässan i Göteborg i mars 2009 anordnades flera miniseminarier i Svenska kyrkans monter, och turismutvecklaren deltog i panelen på ett under temat Bevara, förändra, förnya. Ca 50 personer lyssnade på detta seminarium som handlade om kyrkobyggnaderna och vad man kan göra med dem i framtiden.

6.3 Svenska Kyrkans KOM-dagar

Turismutvecklaren var inbjuden som föreläsare i samband med Svenska kyrkans KOM-dagar i Stockholm, under ett seminarium tillsammans med Årsta församling där temat var kommunikation och bemötande. Årsta församling har gjort en kundundersökning om församlingsbornas intryck av bemötandet i samband med begravingar och dop. Undersökningen visar att det personliga bemötandet har mycket stor betydelse för hur församlingsbon upplever helheten.

6.4 Centrala Samrådsgruppens årliga konferens

Sedan 2001 träffas årligen företrädare för kyrkan och kulturarvssektorn i en konferens som arrangeras av Svenska kyrkan och Riksantikvarieämbetet. 2009 ägde konferensen rum i Linköping i maj månad, och temat var Kunskap, Kompetens och Kommunikation. Turismutvecklaren var inbjuden att presentera turistprojektet i Masthuggs församling under rubriken ”Kyrkorna är inte vilka rum som helst”. Konferensen hade ca 150 deltagare från hela landet.

6.5 Kyrkans Tidning

Som en följd av deltagandet vid konferensen i Linköping (se 6.4), kom ett reportageteam från Kyrkans Tidning för att göra en intervju med turismutvecklaren och kyrkoherden för att få veta mer om turistprojektet. Artikeln publicerades på två sidor i nr 31/32 i augusti 2009.

7. Tankar om framtiden

Kyrkorna erbjuder en intressant kulturmiljö där besökaren kan hitta spår av människors liv och platsens historia. I en alltmer individualiserad livshållning finns en längtan efter att ta del av det ursprungliga, en trygghet i ritualer och givna miljöer. Den som gör en resa gör den inte bara fysiskt, i geografin, utan man öppnar sig också och blir mottaglig för intryck på det andliga planet. Intresset för trosfrågor är större än någonsin, och vi tror att intresset för att besöka en kyrka i samband med ett turistbesök kommer att öka i framtiden. Därför vill vi som församling möta människor i detta just där de är. Masthuggskyrkan har här en särställning i Göteborg där läget och utformningen utgör en självklar dragningskraft på besökare.

7.1 Församlingssammanläggningen

För närvarande pågår diskussioner inom Göteborgs stift om hur framtidens församlingsgränser ska dras. Ett vikande medlemsunderlag för med sig ett större krav på en effektiv organisation och samverkan i nya former. Sett ur ett besöksperspektiv kan man mycket väl tänka sig ett närmare samarbete mellan besöksintensiva kyrkor med en koppling till turism och kultur. Dessa skulle då hamna under en och samma administration och skulle enklare kunna samverka för att stärka profilen som besökskyrkor i Göteborg. En sådan organisation skulle samla kompetensen och utnyttja gemensamma resurser för att lyfta fram kyrkor som attraktiva besöksmål för fler än gudstjänstbesökare och församlingsbor.

7.2 Stigberget

Under projekttiden har vi väckt tanken på en omvandling av Stigberget. Idag utgör berget ett hinder, både geografiskt och socialt, och förstärker i sin nuvarande skepnad avståndet till närliggande kvarter och befolkningsströmmar. Vi har en vision om att knyta ihop Stigberget med torget och gatorna däromkring med hjälp av kultur. Vi tänker oss en vandringsstig med lättillgängliga trappor, bra belysning, trevliga viloplatsar och inspirerande skulpturer utefter vägen till toppen. Kring ett sådant projekt måste det finnas många aktörer och intressenter. Vi har inte haft möjlighet att inom ramen för vårt projekt gå vidare med dessa funderingar, men skulle gärna delta i framtida diskussioner för att samverka kring en sådan gestaltning av Stigberget. Det skulle inte bara föra med sig att Stigberget blev en trevligare plats för kringboende utan, rätt genomtänkt och med ett urval av medaktörer, också bidra till en utökning av Göteborgs kulturella besöksmål med en dragningskraft långt utanför stadens gränser.

8. Slutsatser

Vårt arbete med projektet *Insikt med utsikt* har visat och lärt oss att Masthuggskyrkan har en given plats som besöksmål bland turisterna i Göteborg, med en dragningskraft som påverkar människor i alla världsdelar. Detta faktum kvarstår vare sig vi som församling är delaktiga eller inte. Vi har också lärt oss att en tydlig profilering av Masthuggskyrkan som församlingskyrka med ett regelbundet gudstjänstliv tillför besökaren mycket för helhetsupplevelsen, och ger såväl turister som medarbetare och församlingsbor en tydlig förankring och delaktighet i den världsvida kyrkan. Den upplevelse som Masthuggskyrkan är i ett turistiskt perspektiv passar väl in också i församlingens befolkningsstruktur med ett internationellt engagemang, stor genomströmning och en relativt låg medelålder. Det är därför viktigt att arbeta vidare med gudstjänstutveckling där turism och kultur får en tydligare del i gudstjänsten. Detta framhölls redan i en strategiutredning för Svenska kyrkan i Göteborg som gjordes under 90-talet. För att vidare utveckla Masthuggskyrkan och dess omgivningar till ett professionellt turist- och utflyktsmål krävs nu att medarbetare och kyrkoråd måste gå vidare och dra konkreta slutsatser av projektet, och formulera dessa i verksamhetsram och församlingsinstruktion.

Att identifiera turismen som en självklar del av församlingens uppdrag förändrar också helhetsbilden av Masthuggs församling. Medarbetarnas delaktighet och engagemang i församlingsarbetet är en avgörande framgångsfaktor för hur församlingens verksamheter och utbud kommer att se ut i framtiden. Det är därför av yttersta vikt att resurser ges till personalens fortsatta utbildning och kompetensutveckling i turism och besökshantering, och att man i framtida rekryteringar även betonar turism som ett självklart arbetsområde oavsett vilken befattning som avses.

Vi har mött ett stort gensvar i våra kontakter med företrädare för besöksnäringen och närliggande intressenter och besöksmål. Det har stärkt vår uppfattning om att Masthuggs församling är en aktör i besöksnäringen, och att en fortsatt samverkan leder till ett bättre mottagande av turisterna Masthuggskyrkan och till en effektivare hantering för församlingen.

Under projektets arbete har vi konkret fått en bild av hur trafiksituationen fungerar med dagens besöksvolym, och kan konstatera att det rådande läget inte är acceptabelt vare sig ur trafiksäkerhetssynpunkt eller ur gästbemötandeperspektiv. Vi utgår ifrån att vi som församling inte kan ta ensamt ansvar för att förbättra trafikförhållandena, eftersom vi inte äger marken och inte heller kan styra besöksströmmarna i större omfattning.

I en framtid kan vi se hur en utveckling av Stigberget till en kulturpark skulle föra med sig ett ökat besöksunderlag sett till volym och säsong. Fler besökare under en förlängd säsong skulle öka underlaget för ytterligare besöksservice i området, såsom förbättrade kommunikationer, servering, toaletter och möteslokaler. Denna förbättrade infrastruktur skulle leda till en starkare helhetsupplevelse för turisten, ett attraktivt utflyktsmål för närboende och göteborgare och koppla ihop geografin mellan Stigbergstorget och bergets topp och mellan Stigberget och Slottsskogen. Med en framtida port till Göteborgs natur vid Linnéplatsen i Slottsskogen skulle det kännas alldeles självklart med en port till Göteborgs kultur på Stigberget.

Det finns ett behov av bemanning av Masthuggskyrkan för att kunna möta människor personligen. Med tanke på den oregelbundna besöksfrekvensen behövs det en arbetsyta för personalen inne i kyrkan för att kunna utnyttja all tid på bästa sätt och kunna anpassa sina uppgifter efter besöksvolymen. Vi kan också se att det finns behov av en församlingsövergripande tjänst för turism och kyrkor i Göteborg, eftersom fler av Göteborgs kyrkor har eller skulle kunna ha besök av många turister. Det finns många samverksansfördelar att kunna samarbeta kring dessa frågor, t ex när det gäller information, marknadsföring, bemanning och kompetensutveckling. Sett ur ett besöksperspektiv kan vi tänka oss ett närmare samarbete – eller

ett samgående - mellan Masthugg, Oscar Fredrik, Haga, Annedal och Domkyrkoförsamlingen med anknötning till Tyska Christinae församling eller mellan Oscar Fredrik, Masthugg och Carl Johans församling med Klippan och S:t Birgittas kapell.

Våra faciliteter när det gäller lokaler begränsar vår möjlighet att möta turister. Vi saknar ett publikt samlingsrum nära kyrkan med möjlighet att mötas i samtal och social samvaro. Sett i ett längre perspektiv kanske det inte heller är möjligt för församlingen att behålla församlingshemmet Repslagargården. En ombyggnad av församlingsexpeditionen skulle ge nya möjligheter att ta emot besökare, såväl turister som församlingsbor i olika arrangemang. Det skulle vara en god grund för framtiden då behovet av externa intäkter kommer att öka samtidigt som församlingen kan erbjuda lokaler för sin verksamhet på ett mer kostnadseffektivt sätt. Dessutom skulle en ombyggnad kunna återskapa den rumsindelning som Sigfrid Ericson en gång tänkte sig för Masthuggskyrkan, en nog så intressant förändring med tanke på kyrkans kulturhistoriska värden.

Det finns många fördelar med att utveckla kyrkorummet för att få en jämnare besöksfrekvens året runt. Utställningar av olika slag lockar till sig specifika målgrupper, och fler besökskategorier dras då till kyrkan till följd att man t ex kan bemanna längre tider.

Ett exempel är utställningen Gränsland som skulle ha varit utmärkt att visa i Masthuggskyrkan, men som inte fick plats utan att förändra kyrkorummets möblering. Utställningen finns nu istället i Pater Nosterkyrkan (församlingens andra kyrka). Det finns motstridiga intressen mellan församlingliv och antikvariska hänsyn som försvårar utvecklingen av kyrkorummet och möjligheten att få fler besökare.

Slutligen har vi sett att det finns många kyrkor och församlingar som professionellt och målmedvetet arbetar med turistbesök i större eller mindre volymer. Vi är mycket tacksamma för alla goda råd vi fått på vägen, och för det fina bemötande vi fått på våra studiebesök i andra församlingar. Vi hoppas att vårt arbete kan vara till nytta och gagn för andra som möter turister i sin kyrka, och som vill hitta en struktur i sitt fortsatta arbete. Vi har ett gemensamt uppdrag att sprida Guds ord över världen. Turismen är inte ett problem, utan en fantastisk möjlighet för församlingen att utföra detta uppdrag.

9. Tips på fördjupning

Att läsa:

Det goda värdskapet, Gunnarsson och Blohm, Dialogos förlag, rev. 2008

Den tjänande ledaren, Gunnarsson och Blohm, Dialogos förlag 2004

Församlingens marknadsföring, Bonnevier, Verbum 2009.

Kultur och kyrka, Larsson, Verbum 2008.

Kyrkobyggnader som kulturhistorisk produkt. Kandidatuppsats i företagsekonomi, Boczar/Hallin, Högskolan på Gotland 2009.

Webbsidor:

Utställningen Gränsland, www.gransland.com

Gamla Masthuggspojkar, www.kulturreseptet.se

Göteborgs Sjöfartsmuseum och Akvariet, www.sjofartsmuseum.goteborg.se

Göteborgs kyrkliga Stadsmission, www.stadsmissionen.org

Sjömanskyrkan i Göteborg, www.sjomanskyrkan.se

Ängelholms Turistbyrå, www.turist.engelholm.se

Världsarvet Skogskyrkogården i Stockholm, www.skogskyrkogarden.se

Kulturkirken Jakob, Oslo. <http://kkv.no>

Kyrkor och församlingar vi sett närmare på:

www.lundsdomkyrka.org

www.svenskakyrkan.se/hjarnarp-tastarp (St Stefanos kapell)

www.uppsaladomkyrka.se

www.linkopingsdomkyrka.se

www.svenskakyrkan.se/strangnas

www.stockholmsdomkyrkoforsamling.se

Om bemötande:

Kraftsatsning Kommunikation, Svenska kyrkan i Örebro, <http://komkraft.wordpress.com>

Årsta-Enskede församling, www.svenskakyrkan.se/enskede

Värdskapet, www.vardskapet.se

Spännande forskning:

www.uppsatser.se

I vår närhet...

Sjömanskyrkan

Amerikagatan 2, vid Stigbergstorget

- Gott kaffe och goda mackor
- Hemlagad husmanskost
- Panoramautsikt över Göteborgs hamn
- Balkong mot älven
- Tidstypiska 50-tals lokaler

Öppettider i sommar vard. 10-14

Gathenhiemska kulturreseptatet

Allmänna vägen, Stigbergstorget västerut
Genuin 1700-talsbebyggelse. En liten oas
mitt i stan.

Sjöfartsmuseet Akvariet

Karl Johansgatan 1-3

Öppettider

Tisdag-söndag: 10.00-17.00

Onsdag 10.00-20.00

Kontakt:


telefon: 031-731 92 30 (exp)

e-post: msthugg.forsamling@svenskakyrkan.se

hemsida: www.svenskakyrkan.se/msthugg

Insikt med Utsikt

Masthuggskyrkan Göteborg

Svenska kyrkan 

I GÖTEBORG
MASTHUGGS FÖRSAMLING

sommaren 2009



Masthuggskyrkan - en del av sin stadsdel

Fotoutställning 31/5-31/8
Människor och miljöer från
en svunnen tid.

Ur Robert Garellicks bok
Bilderna av Göteborg II.

City Pilgrim

Onsdagarna 24/6 och 2/9.

Vandring genom stadens
brus med reflektioner
utefter vägen.

Start kl. 18 vid Christinae
kyrka, slut i Masthuggskyrkan
kl 20.

Bland Kors & Pipor

Följ med på en spännande rund-
tur i Masthuggskyrkan bland kors,
krucifix, skulpturer och symboler.
Visning av Göteborgs stifts största
kyrkorgel. Guidningen beräknas ta
45 minuter och är gratis.

1, 8, 15, 22 och 29 juli kl. 13.00

Önskas visning annan tid?

Kontakta expeditionen
(se sista sidan för info)



**Kyrkan är öppen för besök
alla dagar klockan 9-18
under perioden juni - juli - augusti**

Musik i Sommarkväll

torsdagkvällar i augusti
kl 19.00 i Masthuggskyrkan
(kl. 18.45 kort visning av kyrkan)

6/8 Orgelkonsert *David Sanger*

Internationellt känd konsert-
organist och Storbritanniens
mest inflytelserika lärare i
orgelspel.



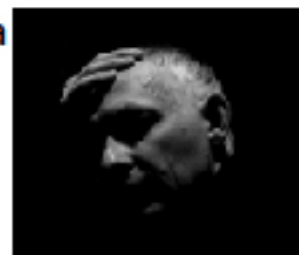
13/8 Folkmusik och dans från Norden

Mellgrens blandning
Gruppen består av fem spelmän
och fem danspar som framför
genuina byggedanser till
traditionell folkmusik.



20/8 Goldbergvariationerna av J S Bach

spelas av den fantastiska
pianisten *Lars Hägglund*



27/8 El Malentendido - Missförståndet

Jorge Alcaide och
Arden Quartet
"Barockens klangvärld
möter Jorges musik och
röst i en ofattbar konsert.



Bilaga 2: Masthugget i närbild



Masthugget i närbild

- trevligt dagsprogram för grupper -

Tidsåtgång: ca 6 timmar inkl förmiddagskaffe och lunch.

Stadsdelen Masthugget har haft en stor betydelse för Göteborg alltsedan stadens grundande, ja faktiskt för hela Sveriges utveckling! Här arbetade man med sjöfart och skeppsbyggeri. Än idag präglas Masthugget starkt av sin historia.

Följ med på en spännande dag i Masthugget, och se närmare på några kända besöksmål!

- Förmiddagskaffe serveras i Sjömanskyrkan, där man berättar om verksamheten till lands och till sjöss. Man gör över 2 000 fartygsbesök på ett år! Längs kajen nedanför fanns skeppsvarven, och fartygen till Amerika utgick därifrån.
- Masthuggskyrkan från 1914 är ett välkänt landmärke för Göteborg och ett praktfullt exempel från nationalromantikens formspråk. Utsikten över Göteborg är magnifik!
- På Stadsmissionens trevliga restaurang i närheten serveras lunch.
- I Gathenhielska Kulturreservatet finns en unik miljö med den äldsta bevarade trähus-bebyggelsen i Göteborg med anor från 1700-talet. Lars Gathenhielm kapade fartyg på kungens order och gjorde sig en stor förtjänst. I denna del av Göteborg har det alltid bott människor som haft med hamn och sjöfart att göra. I reservatet vårdar Föreningen Gamla Masthuggspojkar sitt kulturarv av en urban arbetarkultur, specifik för Göteborg. I föreningshuset har man nyligen inrättat ett industriarbetarmuseum som berättar om folk och händelser i det gamla Masthugget.
- Sjöfartsmuseet speglar havet, sjöfarten och livet för människorna i dess närhet. Under en visning får du höra om 400 år av sjöfart. Man berättar om det våldsamma 1600-talet med krig, kolonier och pirater, 1700-talet med kaparkaptenen Lasse i Gatan och ostindiefärderna, 1800-talet med världshandeln och kampen mellan segel och ånga, samt avslutar med 1900-talet med bl a Svenska Amerikalinjen och vår moderna sjöfart.

För detaljerad information och bokningsuppgifter för 2010, se nästa sida.

Masthugget i närbild

Praktisk information 2010

Program

09.30-10.15	Förmiddagskaffe i Sjömanskyrkan
10.30-11.15	Visning av Masthuggskyrkan och utsikten från Stigberget
11.30-12.45	Gamla Masthuggspojkar visar Gathenhielmska Reservatet
13.00-14.00	Lunch på Stadsmissionen, Stigbergsliden.
14.15-15.30	Sjöfartsmuseet, guidad visning.

Priser inkl moms

	<u>Per person</u>	<u>Gruppris</u>
Förmiddagskaffe Sjömanskyrkan	50:- p.p	
Lunch	110:- p.p	
Guidad visning av Masthuggskyrkan		300:-
Guidad visning av Gathenhielmska reservatet	30:- p.p	
Entré och visning Sjöfartsmuseet	70:- p.p	

Menyval

Till förmiddagskaffet serveras två halva rundstycken.

I lunchen ingår bröd, måltidsdryck, kaffe och liten kaka. Man väljer antingen sjömansbiff eller fiskpudding, **samma meny för hela sällskapet**, vid bokningstillfället.

Antal gäster bekräftas direkt till restaurangerna 5 dagar före ankomst, då även särskilda kostbehov beställes. Kontaktuppgifter får du vid bokningen.

Förutsättningar vid funktionshinder

Gatorna i Gathenhielmska Kulturreseptatet är belagda med kullersten. Entré för rullstol finns inte. Övriga besöksmål har rullstolsanpassad entré. Man promenerar i kuperad gatumiljö mellan de olika besöksmålen. Masthuggskyrkan besöks med egen buss om gruppen disponerar sådan.

Bussparkering

Buss-P finns utanför Masthuggskyrkan. Buss längre än 12 m kan backa för att vända bussen vid kyrkan. Bussparkering för övriga programpunkter finns tillgänglig utanför Sjöfartsmuseet, Stigbergstorget/Karl Johansgatan. Därifrån är det gångavstånd till de olika besöksmålen.

Gruppstorlek

Min. 15, max 60 personer. Grupper större än 30 delas vid besök i Gathenhielmska och Sjöfartsmuseet.

Bokning och genomförande

Boka programmet hos Sjöfartsmuseet, Tel 031-368 35 69

Mail: karl.hellervik@kultur.goteborg.se

Betalning sker direkt till resp. besöksmål om inget annat är överenskommet.

Programmet kan bokas alla veckodagar utom måndagar. Reservation för smärre justeringar i programmet.

Varje besöksmål ansvarar för sin egen del av programmet.

Bilaga: 1 Bilder



Cykelturister (2.1.1)



Trafiksituationen (2.2)



Kyrkorummet (2.4)



Sommartoalett (2.4.2.)



Utställningar (2.4.3)



Skåp i vapenhuset (2.6.2)



Sommarcafé (2.7.1)



Goda grannar (3.1.1)



Baptisteriet (5.1)



Fyra viloplatser (5.2)

Projektrapport

Insikt med utsikt

- ett utvecklingsprojekt av Masthuggskyrkan
som församlings- och turistkyrka

sammanställd av

Rebecka Jankus, turismutvecklare

© 2009

Masthuggs församling

Box 4083

400 40 GÖTEBORG

masthugg.forsamling@svenskakyrkan.se

www.svenskakyrkan.se/masthugg