



# Budget 2016

## och plan 2017 och 2018

Hammarö församling

Fastställd i kyrkofullmäktige 2015-11-12

## Hammarö församling

- 3 Hammarö församlings uppdrag
- 3 Vision, verksamhetsidé och mål
- 4 Organisation
- 6 Flerårsöversikt
- 6 Budgetförutsättningar år 2016
- 9 Vad påverkar budgeten år 2016
- 10 Särskilda satsningar år 2016
- 11 Församlingens uppgifter
- 11 Grundläggande uppgiften
- 12 Övrig kyrklig verksamhet
- 12 Styrning och ledning
- 13 Stödjande verksamhet
- 13 Begravningsverksamheten
- 14 Begravningsverksamhetens budget 2016 samt plan 2017-2018
- 15 Personal
- 16 Sammanställning budget 2016 samt plan 2017-2018
- 17 Specifikation av intäkterna
- 18 Budget 2016 per verksamhet samt plan 2017-2018
- 19 Investeringsbudget 2016

## Hammarö församlings uppdrag

Hammarö församling är en del av Svenska kyrkan vilken är en evangelisk-luthersk kyrka. Församlingens grundläggande uppgift framgår av 6 kapitlet i kyrkoordningen.

Församlingen ska:

- fira gudstjänst
- bedriva undervisning
- utöva diakoni
- utöva mission

## Vision, verksamhetsidé och mål

### Vision

- att med Jesus som förebild möta människor där de befinner sig i livet
- att verka för goda mötesplatser och vara ett växthus för människor i alla åldrar.
- att förmedla hopp, helighet och gemenskap.
- att samverka med andra goda krafter i samhället.
- att vara en omistlig del av livet på Hammarö.

Bärande och drivande för församlingen är Jesu liv, död och uppståndelse - påskens budskap - och att varje människa är skapad till Guds avbild.

### Verksamhetsidé

Hammarö församling vill bjuda in till delaktighet och vara en öppen folkkyrka där alla ska känna sig välkomna. Församlingen vill finnas och vara ett stöd för människor där de själva befinner sig och möta deras livsfrågor och andliga behov.

### Mål

Genom regelbunden utvärdering av all verksamhet, egen reflektion och församlingsbors synpunkter kan verksamheter utvecklas och förbättras och därigenom göra församlingen till en omistlig del av livet på Hammarö. Under 2015 och 2016 arbetas det med att konkretisera detta mål ytterligare.

# Hammarö församlings organisation

## Förtroendevald organisation

Svenska kyrkan är på lokal nivå Hammarö församling. I ledningen för församlingen finns kyrkoherden som leder och ansvarar för all verksamhet. Högsta beslutande organ är kyrkofullmäktige. Kyrkofullmäktige utser ett kyrkoråd som är församlingens verkställande organ.

Val till Svenska kyrkans nationella nivå samt till stift och församlingar genomförs vart fjärde år. Nästa kyrkoval sker 2017.

All verksamhet i församlingen leds av kyrkoherden som utifrån avgivna vigningslöften och på eget ansvar ska fullgöra de uppgifter som anges i kyrkoordningen. Församlingsinstruktion, verksamhetsplan, budget, kollektivavtal och policys är styrande dokument som ger ramar för vad som ska göras och på vilket sätt det ska göras.

## Kyrkofullmäktige

Kyrkofullmäktige är församlingens högsta beslutande organ och beslutar i ärenden av principiell och övergripande natur. Fullmäktige fastställer mål och riktlinjer för församlingens verksamhet såsom budget och storlek på kyrkoavgiften. Kyrkofullmäktige beslutar även om ansvarsfrihet för kyrkorådets förvaltning. Vidare utser kyrkofullmäktige kyrkoråd, revisorer, valnämnd samt förtroendevalda revisorer.

Kyrkofullmäktige består av 31 ordinarie ledamöter och 15 ersättare och har två ordinarie sammanträden per år. Till fullmäktiges ledamöter utgår inget arvode.

## Kyrkoråd

Kyrkoordningen stadgar att varje församling ska ha ett kyrkoråd. Kyrkorådet i Hammarö församling består av 9 ledamöter samt kyrkoherden som är självskriven ledamot. Därtill finns 9 ersättare. Kyrkorådet har tillsatt 3 utskott med uppgift att bereda ärenden. Arbetsutskottet liksom kyrkogårdsutskottet får fatta beslut i ärenden på delegation av kyrkorådet. Fastighetsutskottet hanterar och bereder församlingens fastighetsfrågor.

Kyrkorådet ska bereda ärenden som ska handläggas av kyrkofullmäktige, ha hand om den ekonomiska förvaltningen och förvalta församlingens egendom, verkställa kyrkofullmäktiges beslut om detta inte uppdragits åt någon annan samt fullgöra de uppgifter i övrigt som anges i kyrkoordningen. Kyrkorådet ska därtill verka för barnets bästa och göra barnkonsekvensanalyser inför beslut. Kyrkorådet ska ha omsorg om församlingens liv och har gemensamt med kyrkoherden ansvar för att församlingens grundläggande uppgift blir utförd.

Kyrkorådets kostnader består i huvudsak av sammanträdesarvoden samt kostnad för församlingens medverkan i tidningen Kyrknytt tillsammans med verksamhetskatalogen. Även en viss del av kostnaden för annonsering allokeras hit liksom föreningsavgifter till Svenska kyrkans arbetsgivarorganisation.

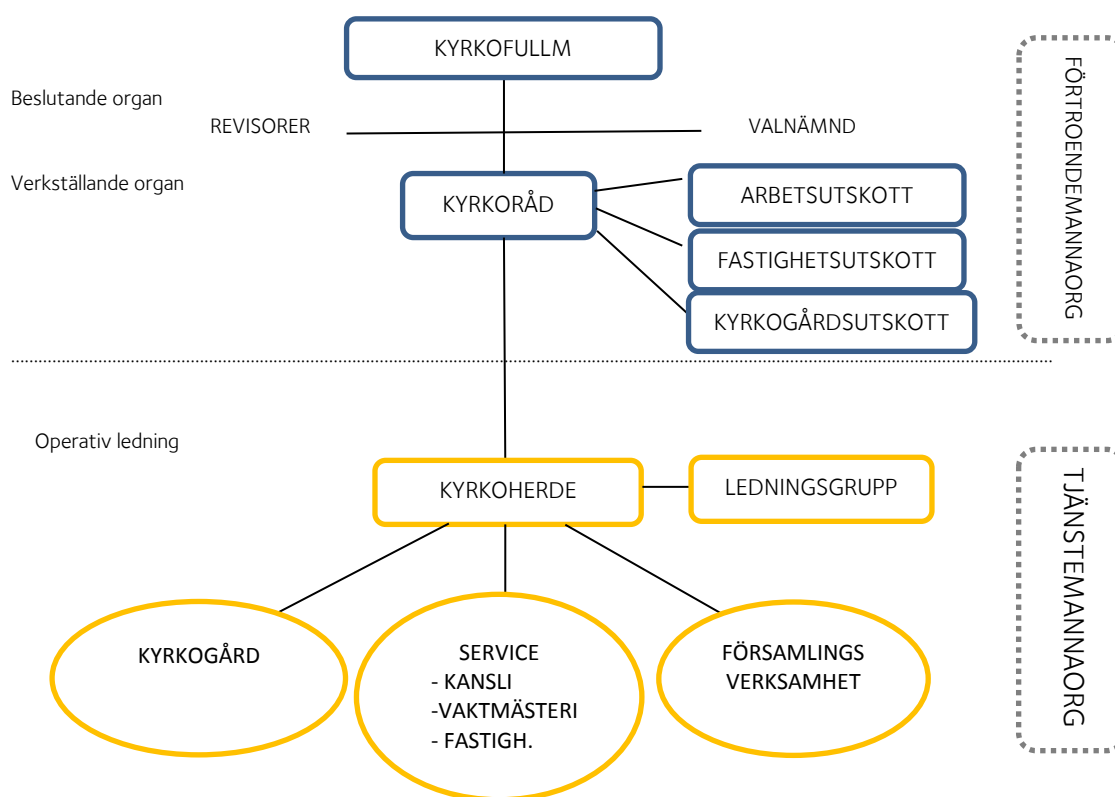
Kyrkorådet beräknas ha elva sammanträden under år 2016.

## Revision

Församlingen har 3 förtroendevalda revisorer och en auktoriserad revisor. Revisorerna är utsedda av kyrkofullmäktige. För revisionen gäller bestämmelserna i bland annat revisionslagen och kyrkoordningen.

PwC har tills vidare uppdraget att tillhandahålla auktoriserad revisor.

Hammarö församlings organisation:



## Flerårsöversikt

	2014	2013	2012	2011	2010
Kommuntillhöriga 31 dec (antal)	15 256	15 136	15 061	14 943	14 926
Församlingsillhöriga 31 dec (antal)	12 141	12 191	12 246	12 328	12 408
Församlingstillhöriga 31 dec (%)	79,58	80,55	81,30	82,50	83,13
Kyrkoavgift (%)	0,75	0,75	0,75	0,75	0,75
Kyrkoavgift (tkr)	18 892	18 137	17 160	17 336	17 903
Medelantal anställda	31	31	31	30	31
Målsatt kapital (tkr)	17 112	17 144	17 152	17 000	19 000
Eget kapital (tkr)	11 364	10 768	10 771	10 168	11 730

## Budgetförutsättningar år 2016

### Kyrkoordningens krav

I 47 kapitlet 1 § kyrkoordningen sägs att "Församlingen ska ha en god ekonomisk hushållning i sin verksamhet. Församlingen ska ha en ekonomisk ställning som utgör en betryggande buffert för ekonomiska påfrestningar".

I 49 kapitlet 4 § anges att "Budgeten ska innehålla en plan för verksamheten och ekonomin under budgetåret samt uppgift om kyrkoavgiften. Av planen ska det vidare framgå hur den ekonomiska ställningen beräknas vara vid budgetårets slut. Budgeten ska också innehålla en plan för ekonomin för en period av tre år".

### Kyrkoavgift

Den huvudsakliga intäkten för Hammarö församling är kyrkoavgiften. Budgeten för 2016 bygger på en oförändrad kyrkoavgift med 75 öre per skattekrona. Kyrkoavgiften för Hammarö församling kommer enligt prognos att uppgå till 19 297 tkr. Avgiften är ett beräknat förskott för 2016 samt en slutavräkning för 2014. Avgiften är preliminär och är beräknad på taxeringsutfallet enligt taxering 2015.

Det förskott på kyrkoavgiften som församlingen erhåller respektive år, baseras på medlemmarnas inkomster två år tidigare och på medlemstalen sista december året innan.

Kyrkoavgiftens storlek är beroende av skatteunderlaget, det vill säga den beskattningsbara inkomsten för de tillhöriga i Svenska kyrkan. För beräkningen av kyrkoavgiften har Svenska kyrkans nationella nivå tillhandahållit en simuleringsmodell för beräkning av beskattningsunderlaget för åren 2016-2029. Enligt prognoser i augusti/september (vilka baseras på uppgifter från Sveriges kommuner och

Landsting) beräknas kyrkoavgiften öka under de närmaste åren. Skatteunderlagstillväxten ökar betydligt i år jämfört med 2014. Det beror delvis på större ökning av löner och pensioner, men även på att skatteunderlaget påverkas av ändrade avdragsregler i år. Under 2016 väntas tilltagande ökningstakt på arbetade timmar och pensionsinkomster medföra att skatteunderlagstillväxten uppvisar den största ökningen sedan 2007. Efter 2016 väntas sysselsättningstakten avta, samtidigt som grundavdragen ökar. Därför väntas också skatteunderlaget utvecklas långsammare efter 2016.

Medlemsprognos för Svenska kyrkan 2030 visar att antalet medlemmar beräknas sjunka från 6,3 miljoner till 5,1 miljoner 2030. Antalet personer i åldersgruppen 46–55 år, den åldersgrupp som har de högsta inkomsterna, beräknas sjunka relativt kraftigt i förhållande till övriga åldersgrupper i medlemskåren under prognosperioden.

### **Bidrag**

Bidrag kan sökas hos stiftet för att bekosta verksamheter som skiljer sig från vad som tillhör normal verksamhet i en församling. Det kan vara sjukhuskyrka, Sverige – finskt arbete, andlig vård inom kriminalvården och så vidare. Bidrag kan även sökas till kyrkobyggnader och kallas då kyrkoantikvarisk ersättning.

Kyrkans nationella nivå har avsatt medel för församlingar att söka för verksamhet som rör nyanlända.

I årets budget ingår beräknad kyrkoantikvarisk ersättning med 675 tkr för omläggning av skiffertak på Pastorsexpeditionen i Skoghäll.

### **Övriga intäkter**

Övriga intäkter för Hammarö församling avser utdelning av prästlönetillgångar i Karlstad stift. Hammarö församlings andel av prästlönetillgångarna uppgår till 1,753 %. Under 2015 beräknas arrendeintäkterna öka markant till följd av omförhandling av avtalen. Arrendenämndens beslut, som kom under juli 2015, har överklagats till Hovrätten av arrendatorerna, varför intäkten fortfarande är något osäker. Andra intäkter avser hyror för församlingshem, serveringsintäkter och gåvor.

### **Begravningsavgift**

Hammarö församling är huvudman för begravningsverksamheten i kommunen. Begravningsavgiften beräknas på samma sätt som kyrkoavgiften med den skillnaden att den även omfattar *samtliga* invånare i Hammarö kommun, d.v.s. även de som inte är medlemmar i Svenska kyrkan. Hammarö församling följer den modell för särredovisning av begravningsverksamhetens intäkter och kostnader som rekommenderas från Svenska kyrkans nationella nivå. Direktfördelning av intäkter och kostnader mellan begravningsverksamhet, serviceverksamhet och den kyrkliga verksamheten tillämpas i möjligaste mån.

Begravningsverksamheten lyder under begravningslagen och ett begravningsombud tillses av huvudmännen inom Svenska kyrkan använder pengarna från begravningsavgiften på rätt sätt. Begravningsombudet bevakar också rättigheterna för dem som inte tillhör Svenska kyrkan.

Från och med 2016 införs enligt riksdagsbeslut gemensam begravningsavgift på alla orter där Svenska kyrkan är begravningshuvudman. Denna nya lagstadgade ordning för hantering av begravningsavgiften kommer att gälla från och med 2017 års intäkter. Den riksgenomsnittliga begravningsavgiftssatsen räknas fram av Kammarkollegiet och beräknas i nuläget bli 24 öre per skattekrona.

Inför 2015 beslutade Hammarö församling om en höjning av avgiften från 21 öre till 23 öre för att främst täcka kostnader för åtgärder och aktiviteter inom vård- och underhållsplanerna för kyrkogården. Begravningsavgiften är fortsatt 23 öre per skattekrona för 2016.

## Löner

Den största kostnaden i församlingens budget är personal. Vad gäller löneutveckling tecknar Svenska kyrkan kollektivavtal som berör 22 000 anställda och 690 arbetsgivare i Svenska kyrkan.

Under 2015 och 2016 bedöms konjunkturen gradvis förbättras vilket medför att löneökningstakten stiger. Nuvarande löneavtal som slöts 2013 gäller till och med 2016-03-31 vilket betyder att det inte finns något avtal klart för löneökningen 2016. Enligt riktlinjerna för löneökningar 2016 har 3 % budgeterats.

## Försäkringar

För anställda gäller följande avtalsenliga försäkringar:

- Avtalsgruppsjukförsäkring (AGS-KL)
- Trygghetsförsäkring (TFA-KL)
- Tjänstegrupplivförsäkring (TGL-KL)
- Omställningsavtalet vars målsättning är att underlätta nödvändiga strukturförändringar i verksamheten.

## Arvoden

Reglemente för arvoden till förtroendevalda antogs i februari 2014 och justeras årligen med förändringen i KPI.

## Övriga kostnader

Kostnaderna har uppräknats med förväntad ökning av KPI. Det ingår en post för omläggning av taket på Pastorsexpeditionen med 900 tkr men som beräknas ge kyrkoantikvarisk ersättning med 75 %.

## Målkapital

Församlingens egna kapital var 11 364 tkr den 31 december 2014.

Kyrkoordningen 47 kapitlet 5 § anger att "Kyrkofullmäktige ska fastställa ett långsiktigt mål för det egna kapitalets storlek. Måluppfyllelsen ska redovisas i årsredovisningen. I det fall eget kapital understiger målsatt nivå ska fullmäktige årligen fastställa ett åtgärdsprogram för hur målet ska nås. I detta fall ska budgeten upprättas så att intäkterna överstiger kostnaderna, om det inte finns synnerliga skäl mot det".

Målsatt kapital i Hammarö församling är 17 112 tkr. Eget kapital understiger således målsatt kapital med - 5 748 tkr.

Vid revision har hänsyn tagits till det dolda värdet i Kyrkans holmar som består av 13 öar innehållande ca 110 arrenden. Kyrkans holmar är upptagna till ett värde av 143 tkr i balansräkningen vilket betyder att vi har ett dolt övervärde i holmarna.

Från och med 2014 omförhandlas samtliga avtal och förväntade arrendeintäkter från och med 2015 beräknas bli cirka 1 450 tkr. De nya avtalen väntas bli klara under hösten 2015.

Det dolda värdet i Kyrkans holmar har gjort att revisorerna bedömt att ett åtgärdsprogram för återställande inte är nödvändigt ur deras perspektiv. Dock är det så att Hammarö församling måste anta en budget i balans tills målkapitalet uppnåtts.

Kyrkofullmäktige antog under hösten 2014 ett åtgärdsprogram som syftar till att återställande av det egna kapitalet skall vara uppfyllt år 2019.



### **Fastigheter**

Hammarö församlings fastigheter utgörs av två kyrkor, tre församlingshem, pastorsexpedition, hembygdsgård samt begravningsverksamhetens byggnader med kyrkogårdskontor, kapell och verkstadsbyggnader.

## Vad påverkar budgeten år 2016?

### **Allmänt**

Med hänsyn tagen till vårt satta målkapital hålls en restriktiv budgetinställning. Organisationens omfattning planeras hållas på dagens nivå och arbetet med en god intern kontroll av våra kostnader och resurser fortgår alltiämt för att säkerställa att verksamheten bedrivs effektivt med de resurser vi har. Församlingen har inlett ett arbete med att se över uppvärmningskostnader i ett längre perspektiv genom en inventering av energi- och värmekällor.

### **Vård- och underhåll**

Renovering av fastigheter sker enligt gällande vård- och underhållsplan. Skiffertaket på Pastorsexpeditionen läggs om. Invändig målning på Arken samt iordningsställande av utegård. I övrigt endast löpande underhåll på våra fastigheter.

Församlingen avvaktar invändigt vård- och underhåll på Pastorsexpeditionen då det pågår en process med en planerad samlokalisering av administrationen vid kyrkogårdsexpeditionen vid Hammarö kyrka inom en framtid. Detsamma gäller kyrkogårdsexpeditionens personalbyggnad.

Församlingen har ingen vård- och underhållsskuld förutom vad gäller Pastors- och kyrkogårdsexpeditionen. Bland annat är staketet runt kyrkogårdsexpeditionen uttjänt och behöver bytas ut. En annan stor kostnad inom en framtid är vård- och underhåll av kyrkogårdsmurarna som inventerats. I övrigt är samtliga fastigheter i gott skick.

### **Arrenden**

Församlingen omförhandlar ett 100-tal arrendavtal för att ge bättre kontroll över våra arrenden i framtiden och för att justera avgifterna till en marknadsmässig nivå. De nya avgifterna slår igenom 2015. Processen är överklagad till Hovrätten av arrendatorerna och väntas bli klar hösten 2015. Senaste omförhandlingen av avtalen och avgifterna gjordes 1995.

### **Kyrkogården**

På kyrkogården anläggs nya gravkvarter samt en askgravlund. I övrigt fortsätter arbetet med gravstenssäkring.

## Särskilda satsningar år 2016?

### **Kyrkogården**

På kyrkogården anläggs under 2016 en askgravlund samt en kompost och en utvidgning av gravkvarter sker. I övrigt fortsätter arbetet i den vård- och underhållsplan som nu är antagen. De underliggande dokumenten är trädvårdsplan som färdigställdes 2014 och bevarandeplan som färdigställdes 2013.

### **Utbyggnad Arken**

Med anledning av den gåva församlingen erhållit och som intäktsfördes 2013 beslutades att gåvan som givits för ändamål inom församlingens barn- och ungdomsverksamhet skall användas för utbyggnad av församlingshemmet Arken och på så sätt skapa ett ungdomsrum. Bygglov är beviljat 2014 och utbyggnaden färdigställs hösten 2015. Gåvans värde är ca 600 tkr vilket väntas motsvara kostnaden för utbyggnaden.

I budgeten för 2015 finns även medel avsatta för att förbättra utemiljön på Arken och göra den mer ändamålsenlig för verksamheterna som bedrivs i huset.

### **Uppvärmningssystem i Skoghalls kyrka**

För 2016 budgeteras en investering i uppvärmningssystem i Skoghalls kyrka med luftkonvektorer som skall fungera via ett styr- och reglersystem för en effektiv och sparsam uppvärmning. Vi har i detta arbete samarbetat med stiftets energiingenjör för att få sakkunnig och objektiv hjälp med olika frågor.

## Församlingens uppgifter

Enligt 2 kapitlet 1 § i kyrkoordningen är församlingens grundläggande uppgift att fira gudstjänst, bedriva undervisning samt utöva diakoni och mission. Församlingen ansvarar för den kyrkliga verksamheten för alla som vistas i församlingen. Det finns särskilda bestämmelser om skyldigheten att tillhandahålla dop, konfirmation, vigsel och begravningsgudstjänst.

Föreskrifter om församlingens ansvar för begravningsverksamheten finns i begravningslagen (1990:1144).

## Grundläggande uppgiften

Till den grundläggande uppgiften intäktsförs kyrkoavgiften och utdelning från prästlönetillgångarna liksom gåvor och bidrag som inte är direkt riktade till någon verksamhet. Den ekonomiska utjämningen är ett solidariskt ansvar och en förutsättning för att Svenska kyrkan ska kunna bedriva en rikstäckande verksamhet. Till den grundläggande uppgiften hör gudstjänster och kyrkliga handlingar, undervisning, diakoni och mission.

### Gudstjänster och kyrkliga handlingar

När vi firar gudstjänst tillsammans i vår församling blir det ett tillfälle att möta Gud i gemenskap. Vi får hämta kraft i bön, nattvard och sång. Alla får komma med sin tro och sina tvivel och för en stund vara den man är just då och där. Känslan av traditionen kan vi se gudstjänstens olika delar, höra i musiken och se i kyrkorummets utsmyckningar.

Dop, konfirmation, vigsel och begravning föregås av samtal med den präst som ska leda gudstjänsten och dem som närmast berörs.

### Undervisning

Till undervisning räknas all verksamhet som riktar sig till barn, unga och vuxna. Församlingens konfirmandverksamhet återfinns här, liksom alla barn- och ungdomsgrupper samt församlingens vuxenverksamhet, bland annat i form av körer.

Barnen har en självklar och viktig plats i vår tro och Hammarö församling vill vara en naturlig del av barnens och ungdomarnas liv och finnas som en resurs i förskolans och skolans arbete (se även Skolkyrkan under Övrig kyrklig verksamhet). Vi vill fånga upp de som är föräldralediga/daglediga och som har behov av att träffa andra människor – mötesplats för både barnen och de vuxna.

### Diakonal verksamhet

Den diakonala verksamheten riktar sig till människor i utsatta livssituationer via exempelvis hembesök, oppvaktningar, själavårdssamtal, sorgegrupper, verksamhet för flyktingar och invandrare. Även gruppverksamhet för ensamma, daglediga samt nätverksarbete kring diakonala frågor. Vi ska se till att det finns bra mötesplatser för alla. Frivilligverksamheten är en viktig del i det diakonala arbetet. I budget för 2016 finns en särskild post avsatt till verksamhet som rör nyanlända.

### **Mission**

Till denna verksamhet räknas Internationella gruppen (IG) och bok- och souvenirförsäljning. Internationella gruppen arbetar för en mer rättvis och jämlik värld och består av ombud från Svenska kyrkans internationella arbete, SKUT (Svenska kyrkan i utlandet) samt Fair Trade och miljöarbete. Hammarö församlings besöks- och blomsterfond genomför besök och uppvaktning av församlingsbor, till födelsedagar (80, 90 och därefter varje år) samt till jul då församlingen delar ut julblommor, en tradition vi haft sedan många år.

## Övrig kyrklig verksamhet

Under övrig kyrklig verksamhet samlas sådana verksamheter som församlingen bedriver i gränsområdet strax utanför den grundläggande uppgiften.

### **Övrig kyrklig verksamhet**

Här ingår Café Vägkyrkan som har öppet 6 veckor på sommaren, Noten som är återkommande musikkvällar, pilgrims- och skapande verksamhet med bland annat "Lördagar i ateljén", krisberedskap och samverkansaktiviteter såsom församlingens medverkan i Familjecentralen vid Mörmo gård samt Skolkyrkan.

Församlingen utger varje år ett bidrag till Krismottagning för män med 60 tkr.

### **Serviceverksamheten**

Serviceverksamheten, gravskötselverksamhet för avtal tecknade och påbörjade från år 2000, är en verksamhet som har en särställning. Den utförs oftast av resurser i form av personal och maskiner som är gemensam med begravningsverksamheten men får inte finansieras via begravningsavgiften. Den kan beskrivas som en kyrklig angelägenhet, en service till gravrättsinnehavarna men inte församlingsverksamhet. Den har även en särställning sett ur skattesympunkt eftersom den är både inkomstskattebefriad och momsbefriad.

### **Skattepliktig rörelse**

Församlingens verksamhet avseende arrenden är en skattepliktig verksamhet. Församlingen äger 13 öar med ett 100-tal arrenden. Sedan 2011 pågår ett arbete med att omförhandla avtalen som löper ut 2015. Det främsta syftet är att marknadsanpassa arrendeavgifterna som inte har justerats sedan 1995. De nya avtalen väntas vara klara under hösten 2015.

## Styrning och ledning

Hela förtroendemannaorganisationen och dess administrativa stöd samlas här med undantag för kyrkogårdsutskott som redovisas i verksamhetsområdet Begravningsverksamhet. Strategisk styrning, verksamhetsledning och revision fördelas härifrån till begravningsverksamheten samt till skattepliktig rörelse i enlighet med de riktlinjer som Svenska kyrkans nationella nivå fastställt. Verksamhetsledning avser kyrkoherdes och ledningsgrupps operativa ledning av församlingen samt administrativt stöd för detta.

## Stödande verksamhet

För att kunna bedriva all typ av verksamhet behövs olika stödfunktioner i form av administration, fastigheter och vaktmästartjänster.

### **Församlingsadministration, gemensamma kostnader och administration**

Här återfinns kostnader för kansli, d.v.s. kanslist, löneadministratör, informatör och ekonomichef samt viss del av vaktmästeri som avser tid för inköp mm. De kostnader som tillhör gemensam administration fördelas till begravningsverksamheten och näringsverksamhet.

### **Fastigheter och lokaler**

Hit hör församlingens alla fastigheter som inte ingår i begravningsverksamheten samt större delen av kostnaden för vaktmästeri för skötsel och enklare underhåll av lokalerna.

## Begravningsverksamheten

All verksamhet som faller under begravningsverksamhet finansieras av begravningsavgiften som är en avgift för samtliga medborgare i Sverige. Här återfinns gravsättning och kyrkogårdsskötsel, fastigheter, maskiner och mark samt administration och ledning. Begravningsverksamheten lyder under begravningslagen och ett begravningsombud tillses att huvudmännen inom Svenska kyrkan använder pengarna från begravningsavgiften på rätt sätt. Begravningsombudet bevakar också rättigheterna för dem som inte tillhör Svenska kyrkan.

Hammarö församling genomförde en höjning av begravningsavgiften från 21 öre till 23 öre från och med 2015. Från och med 2017 införs en gemensam begravningsavgift i hela landet, undantaget Stockholm och Tranås där begravningsverksamheten är kommunala uppdrag. Den gemensamma begravningsavgiften föreslås bli 24 öre.

# Begravningsverksamhetens budget 2016, samt plan 2017 – 2018

(Belopp i tkr)

	Utfall 2014	Budget 2015	Budget 2016	Prognos 2017	Prognos 2018
<b>Verksamhetens intäkter</b>					
Begravningsavgift	6 599	7 389	7 562	7 715	7 870
Övriga intäkter	337	310	285	290	300
<b>Summa intäkter</b>	<b>6 936</b>	<b>7 699</b>	<b>7 847</b>	<b>8 005</b>	<b>8 170</b>
<b>Verksamhetens kostnader</b>					
Personalkostnader	-4 181	-4 178	-4 377	-4 480	-4 585
Övriga kostnader	-2 699	-3 061	-2 993	-3 000	-3 080
Avskrivningar	-438	-466	-518	-500	-480
<b>Summa kostnader</b>	<b>-7 318</b>	<b>-7 705</b>	<b>-7 888</b>	<b>-7 980</b>	<b>-8 145</b>
<b>Finansiella kostnader</b>					
Räntekostnader	-28	-52	-21	-25	-25
<b>Begravningsverksamhetens resultat</b>	<b>-411</b>	<b>-58</b>	<b>-62</b>	<b>0</b>	<b>0</b>

## Personal

1,0	kyrkoherde
1,0	diakon
3,0	komminister
3,0	kantor
3,0	pedagoger
1,0	assistent i församlingsarbete
0,5	konstnärlig ledare
1,0	ekonomichef
1,0	kanslist
0,5	löne-/ekonomiadministratör
0,5 (0,7)	informatör/kanslist (0,2 vakant)
3,5	vaktmästare
1,0	kyrkogårdschef
1,0	kyrkogårdsvaktmästare arbetsledning
2,0	kyrkogårdsvaktmästare
6,0	säsonganställd
0,5	projektanställd

## Sammanställning budget 2016 samt plan 2017 – 2018

(Belopp i tkr)	Utfall 2014	Budget 2015	Budget 2016	Prognos 2017	Prognos 2018
<b>Verksamhetens intäkter</b>					
Kyrkoavgift	18 892	19 165	19 297	19 631	19 901
Begravningsavgift	6 599	7 389	7 562	7 715	7 870
Ekonomisk utjämn.	-3 105	-3 136	-3 226	-3 076	-2 778
Utdeln prästlönetillg.	311	307	307	307	307
Erhållna gåvor & bidrag	182	400	750	400	100
Övriga verksamhetsintäkter	1 615	2 767	2 660	2 600	2 600
<b>Summa intäkter</b>	<b>24 495</b>	<b>26 892</b>	<b>27 350</b>	<b>27 577</b>	<b>28 000</b>
<b>Verksamhetens kostnader</b>					
Övriga externa kostnader	-7 890	-8 261	-8 819	-8 600	-8 800
Personalkostnader	-15 487	-16 117	-16 117	-16 500	-16 900
Avskrivningar	-1 005	-1 037	-1 124	-1 050	-1 025
<b>Summa kostnader</b>	<b>-24 382</b>	<b>-25 415</b>	<b>-26 038</b>	<b>-26 150</b>	<b>-26 725</b>
Förändr ändamålsb. medel	-14	0	0	0	0
Eliminering begravn.vht res	411	58	62	0	0
<b>Verksamhetens resultat</b>	<b>509</b>	<b>1 535</b>	<b>1 374</b>	<b>1 427</b>	<b>1 275</b>
Resultat fr finansiella invest.	83	50	60	60	75
Skatt på resultat i näringsv.	3	-260	-160	-175	-185
<b>Årets resultat</b>	<b>596</b>	<b>1 325</b>	<b>1 274</b>	<b>1 312</b>	<b>1 165</b>



## Specifikation av intäkterna

(Belopp i tkr)

	Utfall 2014	Budget 2015	Budget 2016	Ökn/minskn fr budget 2015
Kyrkoavgift	18 892	19 165	19 297	0,69 %
Begravningsavgift*	6 599	7 389	7 562	2,34 %
Ekonomisk utjämning	-3 105	-3 136	-3 226	2,87 %
Utdelning Prästlönefonder	311	307	307	0 %
Bidrag från stiftet	118	350	700	100 %
Arrenden**	578	1 700	1 450	-14,70 %
Clearing	427	436	515	18,12 %
Gravskötsel	346	375	370	-1,33 %
Övriga intäkter	760	306	375	22,55 %
<b>Summa intäkter</b>	<b>24 906</b>	<b>26 892</b>	<b>27 350</b>	

\*Begravningsavgift höjdes 2 öre till 23 öre 2015

\*\*Omförhandling avgifter. Ej omförhandlat sedan 1995. Klart hösten 2015.

# Budget per verksamhetsområde samt plan 2017-2018

(Belopp i tkr)

	Utfall 2014	Budget 2015	Budget 2016	Prognos 2017	Prognos 2018
<b>Grundläggande uppgift</b>	<b>8 756</b>	<b>8 056</b>	<b>8 099</b>	<b>8 342</b>	<b>8 599</b>
Verksamhetsgemensamt	16 099	16 336	16 378	16 862	17 367
Gudstjänster o kyrkl handl	-2 578	-2 952	-2 746	-2 830	-2 914
Undervisning – barn	-1 297	-1 289	-1 307	-1 347	-1 387
Undervisning – ungdom	-224	-213	-365	-376	-387
Undervisning – konfirm.	-1 458	-1 699	-1 841	-1 860	-1 916
Undervisning – vuxna	-755	-900	-894	-937	-965
Diakonal verksamhet	-924	-1 094	-969	-1 009	-1 039
Mission	-107	-133	-157	-161	-160
<b>Övrig kyrklig verksamhet</b>	<b>-1 406</b>	<b>-11</b>	<b>-329</b>	<b>-299</b>	<b>-290</b>
Övrig församlingsvht.	-808	-868	-849	-874	-900
Servicevht (kkg)	-32	-77	-78	-75	-70
Skattepliktig rörelse	-566	934	598	650	680
<b>Styrning och ledning</b>	<b>-979</b>	<b>-1 136</b>	<b>-996</b>	<b>-1 076</b>	<b>-1 258</b>
Strategisk styrning	-579	-692	-618	-636	-805
Verksamhetsledning	-400	-444	-378	-440	-453
<b>Stödjande verksamhet</b>	<b>-5 191</b>	<b>-5 584</b>	<b>-5 500</b>	<b>-5 882</b>	<b>-6 048</b>
Församl.admin/vht-stöd	-922	-739	-1 181	-1 216	-1 252
Gemensamma kostn	-1 118	-1 175	-1 234	-1 313	-1 352
Fastigheter övergr	-354	-325	-252	-260	-268
Kyrkor och kapell	-743	-645	-595	-800	-650
Kyrkor och församl.hem	-523	-561	-530	-547	-730
Övriga fastigheter	-2 254	-2 320	-1 812	-1 866	-1 921
Finansiella poster	137	181	104	120	125
<b>Årets resultat</b>	<b>596</b>	<b>1 325</b>	<b>1 274</b>	<b>1 085</b>	<b>1 003</b>

# Investeringsbudget

Till investeringar räknas inköp över 27 800 kr samt inventarier med en beräknad ekonomisk livslängd över tre år. Här ingår inte poster för reparation- och underhåll utan endast nyinvesteringar.

(Belopp i tkr)

	Budget 2016	Prognos 2017	Prognos 2018
Askgravlund	330		
Utvidgning gravkvarter	390		
Anläggning kompost KKG	350		
Sopvals till traktor	30		
Handikappanpassn KKG		250	250
Utemiljö Arken	100		
Uppvärmningssystem	150		
Skoghalls kyrka			
Inventarier / maskiner	100	300	300
Utbyggnad admin-byggnad		4 000	4 000
<b>Summa investeringar</b>	<b>1 450</b>	<b>4 550</b>	<b>4 550</b>

