

Budget 2015

och plan 2016 och 2017

Hammarö församling

Fastställd i kyrkofullmäktige 2014-11-13

Hammarö församling

- 3 Hammarö församlings uppdrag
- 3 Vision, verksamhetsidé och mål
- 4 Organisation
- 6 Flerårsöversikt
- 6 Budgetförutsättningar år 2015
- 9 Vad påverkar budgeten år 2015
- 9 Särskilda satsningar år 2015
- 10 Församlingens uppgifter
- 10 Grundläggande uppgiften
- 11 Övrig kyrklig verksamhet
- 12 Styrning och ledning
- 12 Stödjande verksamhet
- 12 Begravningsverksamheten
- 13 Begravningsverksamhetens budget 2015 samt plan 2016-2017
- 14 Personal
- 15 Sammanställning budget 2015 samt plan 2016-2017
- 16 Specifikation av intäkterna
- 17 Budget 2015 per verksamhet samt plan 2016-2017
- 18 Investeringsbudget 2015

Hammarö församlings uppdrag

Hammarö församling är en del av Svenska kyrkan vilken är en evangelisk-luthersk kyrka. Församlingens grundläggande uppgift framgår av 6 kapitlet i kyrkoordningen.

Församlingen ska:

- fira gudstjänst
- bedriva undervisning
- utöva diakoni
- utöva mission

Vision, verksamhetsidé och mål

Vision

- att med Jesus som förebild möta människor där de befinner sig i livet
- att verka för goda mötesplatser och vara ett växthus för människor i alla åldrar.
- att förmedla hopp, helighet och gemenskap.
- att samverka med andra goda krafter i samhället.
- att vara en omistlig del av livet på Hammarö.

Bärande och drivande för församlingen är Jesu liv, död och uppståndelse - påskens budskap - och att varje människa är skapad till Guds avbild.

Verksamhetsidé

Hammarö församling vill bjuda in till delaktighet och vara en öppen folkkyrka där alla ska känna sig välkomna. Församlingen vill finnas och vara ett stöd för människor där de själva befinner sig och möta deras livsfrågor och andliga behov.

Mål

Genom regelbunden utvärdering av all verksamhet, egen reflektion och församlingsbors synpunkter kan verksamheter utvecklas och förbättras och därigenom göra församlingen till en omistlig del av livet på Hammarö.

Hammarö församlings organisation

Förtroendevald organisation

Svenska kyrkan är på lokal nivå Hammarö församling. I ledningen för församlingen finns kyrkoherden som leder och ansvarar för all verksamhet. Högsta beslutande organ är kyrkofullmäktige. Kyrkofullmäktige utser ett kyrkoråd som är församlingens verkställande organ.

Val till Svenska kyrkans nationella nivå samt till stift och församlingar genomförs vart fjärde år.

All verksamhet i församlingen leds av kyrkoherden som utifrån avgivna vigningslöften och på eget ansvar ska fullgöra de uppgifter som anges i kyrkoordningen. Församlingsinstruktion, verksamhetsplan, budget, kollektivavtal och policys är styrande dokument som ger ramar för vad som ska göras och på vilket sätt det ska göras.

Kyrkofullmäktige

Kyrkofullmäktige är församlingens högsta beslutande organ och beslutar i ärenden av principiell och övergripande natur. Fullmäktige fastställer mål och riktlinjer för församlingens verksamhet såsom budget och storlek på kyrkoavgiften. Kyrkofullmäktige avgör även om ansvarsfrihet för kyrkorådets förvaltning. Vidare utser kyrkofullmäktige kyrkoråd, revisorer, valnämnd samt revisorer.

Kyrkofullmäktige består av 31 ordinarie ledamöter och 15 ersättare och har två ordinarie sammanträden per år. Till fullmäktiges ledamöter utgår inget arvode.

Kyrkoråd

Kyrkoordningen stadgar att varje församling ska ha ett kyrkoråd. Kyrkorådet i Hammarö församling består av 9 ledamöter samt kyrkoherden som är självskriven ledamot. Därtill finns 9 ersättare. Kyrkorådet har tillsatt 3 utskott med uppgift att bereda ärenden. Arbetsutskottet liksom kyrkogårdsutskottet får fatta beslut i ärenden på delegation av kyrkorådet. Fastighetsutskottet hanterar och bereder församlingens fastighetsfrågor.

Kyrkorådet ska bereda ärenden som ska handläggas av kyrkofullmäktige, ha hand om den ekonomiska förvaltningen och förvalta församlingens egendom, verkställa kyrkofullmäktiges beslut om detta inte uppdragits åt någon annan samt fullgöra de uppgifter i övrigt som anges i kyrkoordningen. Kyrkorådet ska därtill verka för barnets bästa och göra barnkonsekvensanalyser inför beslut. Kyrkorådet ska ha omsorg om församlingens liv och har gemensamt med kyrkoherden ansvar för att församlingens grundläggande uppgift blir utförd.

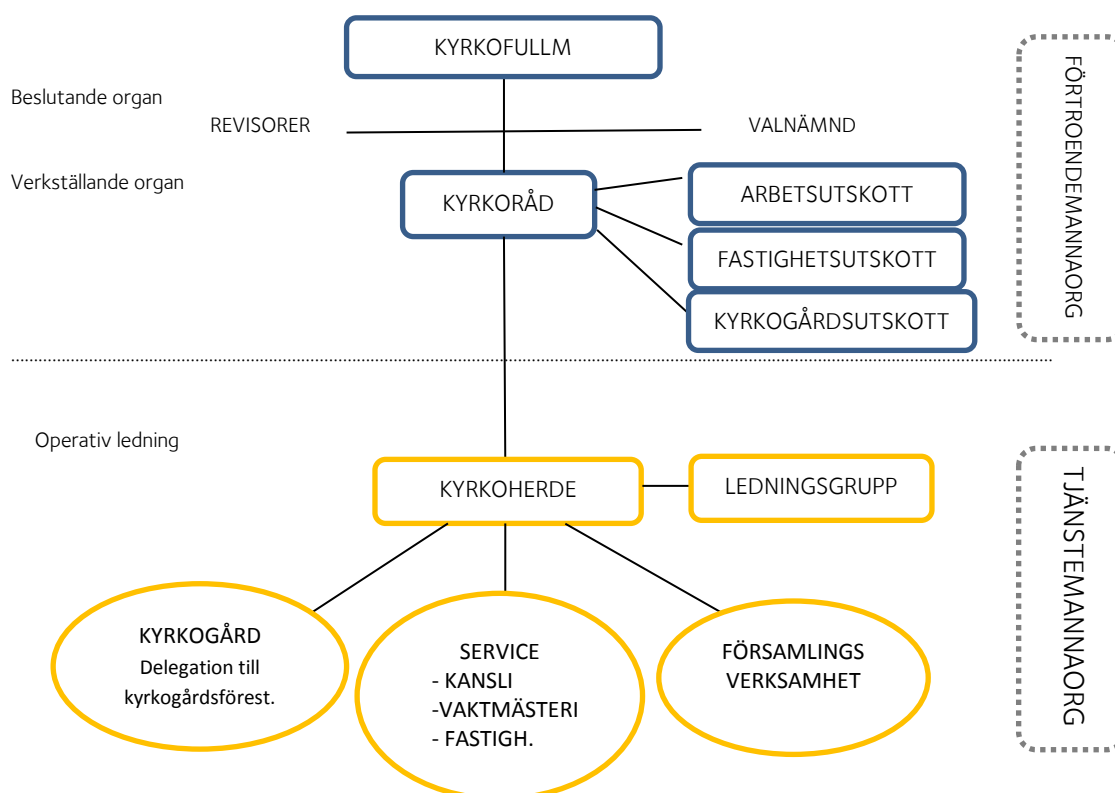
Kyrkorådets kostnader består i huvudsak av sammanträdesarvoden samt kostnad för församlingens medverkan i tidningen Kyrknytt tillsammans med verksamhetskatalogen. Även en viss del av kostnaden för annonsering allokteras hit liksom föreningsavgifter till Svenska kyrkans arbetsgivarorganisation.

Kyrkorådet beräknas ha elva sammanträden under år 2015.

Revision

Församlingen har 3 förtroendevalda revisorer och en auktoriserad revisor. Revisorerna är utsedda av kyrkofullmäktige. För revisionen gäller bestämmelserna i bland annat revisionslagen och kyrkoordningen.

PwC har tills vidare uppdraget att tillhandahålla auktoriserad revisor.



Flerårsöversikt

	2013	2012	2011	2010	2009
Kommuntillhöriga 31 dec (antal)	15 136	15 061	14 943	14 926	14 833
Församlingsillhöriga 31 dec (antal)	12 191	12 246	12 328	12 408	12 431
Församlingstillhöriga 31 dec (%)	80,55	81,30	82,50	83,13	83,80
Kyrkoavgift (%)	0,75	0,75	0,75	0,75	0,75
Kyrkoavgift (tkr)	18 137	17 160	17 336	17 903	16 895
Medelantal anställda	31	31	30	31	27
Målsatt kapital (tkr)	17 144	17 152	17 000	19 000	19 000
Eget kapital (tkr)	10 768	10 771	10 168	11 730	10 123

Budgetförutsättningar år 2015

Kyrkoordningens krav

I 47 kapitlet 1 § kyrkoordningen sägs att "Församlingen ska ha en god ekonomisk hushållning i sin verksamhet. Församlingen ska ha en ekonomisk ställning som utgör en betryggande buffert för ekonomiska påfrestningar".

I 49 kapitlet 4 § anges att "Budgeten ska innehålla en plan för verksamheten och ekonomin under budgetåret samt uppgift om kyrkoavgiften. Av planen ska det vidare framgå hur den ekonomiska ställningen beräknas vara vid budgetårets slut. Budgeten ska också innehålla en plan för ekonomin för en period av tre år".

Kyrkoavgift

Den huvudsakliga intäkten för Hammarö församling är kyrkoavgiften. Budgeten för 2015 bygger på en oförändrad kyrkoavgift med 0,75 öre per skattekrona. Kyrkoavgiften för Hammarö församling kommer enligt prognos att uppgå till 19 165 tkr. Avgiften är ett beräknat förskott för 2015 samt en slutavräkning för 2013. Avgiften är preliminär och är beräknad på taxeringsutfallet enligt taxering 2014.

Det förskott på kyrkoavgiften som församlingen erhåller respektive år, baseras på medlemmarnas inkomster två år tidigare och på medlemstalen sista december året innan.

Kyrkoavgiftens storlek är beroende av skatteunderlaget, det vill säga den beskattningsbara inkomsten för de tillhöriga i Svenska kyrkan. För beräkningen av kyrkoavgiften har Svenska kyrkans nationella nivå lämnat simuleringsmodell för beräkning av beskattningsunderlaget för åren 2015-2028. Enligt prognoser i augusti/september (vilka baseras på uppgifter från Sveriges kommuner och Landsting)

beräknas kyrkoavgiften öka under de närmaste åren på grund av att konjunkturen väntas ta fart, framförallt vad gäller sysselsättningen.

Bidrag

Bidrag kan sökas hos stiftet för att bekosta verksamheter som skiljer sig från vad som tillhör normal verksamhet i en församling. Det kan vara sjukhuskyrka, Sverige – finskt arbete, andlig vård inom kriminalvården och så vidare. Bidrag kan även sökas till kyrkobyggnader och kallas då kyrkoantikvarisk ersättning.

I årets budget ingår beräknad kyrkoantikvarisk ersättning med 350 tkr för omläggning av tak på Pastorsexpeditionen i Skoghall.

Övriga intäkter

Övriga intäkter för Hammarö församling avser utdelning av prästlönetillgångar i Karlstad stift. Hammarö församlings andel av prästlönetillgångarna uppgår till 1,753 %. Under 2015 beräknas arrendeintäkterna öka markant till följd av omförhandling av avtalen. Processen väntas bli klar i arrendenämnden under 2015. Andra intäkter avser hyror för församlingshem, serveringsintäkter och gåvor.

Begravningsavgift

Hammarö församling är huvudman för begravningsverksamheten i kommunen. Begravningsavgiften beräknas på samma sätt som kyrkoavgiften med den skillnaden att den även omfattar *samtliga* invånare i Hammarö kommun, d.v.s. även de som inte är medlemmar i Svenska kyrkan. Hammarö församling följer den modell för särredovisning av begravningsverksamhetens intäkter och kostnader som rekommenderas från Svenska kyrkans nationella nivå. Direktfördelning av intäkter och kostnader mellan begravningsverksamhet, serviceverksamhet och den kyrkliga verksamheten tillämpas i möjligaste mån.

Begravningsverksamheten lyder under begravningslagen och ett begravningsombud tillses av huvudmännen inom Svenska kyrkan använder pengarna från begravningsavgiften på rätt sätt. Begravningsombudet bevakar också rättigheterna för dem som inte tillhör Svenska kyrkan.

Från och med 2016 införs enligt riksdagsbeslut gemensam begravningsavgift på alla orter där Svenska kyrkan är begravningshuvudman. Denna nya lagstadgade ordning för hantering av begravningsavgiften kommer att gälla från och med 2017 års intäkter. Den riksgenomsnittliga begravningsavgiftssatsen räknas fram av Kammarkollegiet och beräknas i nuläget bli 24 öre.

I budget för 2015 föreslås begravningsavgiften i Hammarö församling höjas från 21 öre till 23 öre för att främst täcka kostnader för åtgärder och aktiviteter inom vård- och underhållsplanerna för kyrkogården.

Löner

Den största kostnaden i församlingens budget är personal. Vad gäller löneutveckling tecknar Svenska kyrkan kollektivavtal som berör 22 000 anställda och 740 arbetsgivare i Svenska kyrkan. Under 2014 och 2015 bedöms konjunkturen gradvis förbättras vilket medför att löneökningstakten stiger. Nuvarande löneavtal som slöts 2013 gäller till och med 2016-03-31 och innebär ett lägsta utrymme på 2,2 % för alla fackliga organisationer utom Kommunal som har ett lägsta lönepåslag med 550 kr båda åren.

Försäkringar

För anställda gäller följande avtalsenliga försäkringar:

- Avtalsgruppsjukförsäkring (AGS-KL)
- Trygghetsförsäkring (TFA-KL)
- Tjänstegrupplivförsäkring (TGL-KL)
- Omställningsavtalet vars målsättning är att underlätta nödvändiga strukturförändringar i verksamheten.

Arvoden

Reglemente för arvoden till förtroendevalda antogs i februari 2014.

Övriga kostnader

Kostnaderna har uppräknats med förväntad ökning av KPI. Det ingår en post för omläggning av taket på Pastorsexpeditionen med 650 tkr.

Målkapital

Församlingens egna kapital var 10 768 tkr den 31 december 2013.

Kyrkoordningen 47 kapitlet 5 § anger att "Kyrkofullmäktige ska fastställa ett långsiktigt mål för det egna kapitalets storlek. Måluppfyllelsen ska redovisas i årsredovisningen. I det fall eget kapital understiger målsatt nivå ska fullmäktige årligen fastställa ett åtgärdsprogram för hur målet ska nås. I detta fall ska budgeten upprättas så att intäkterna överstiger kostnaderna, om det inte finns synnerliga skäl mot det".

Målsatt kapital i Hammarö församling är 17 144 tkr. Eget kapital understiger således målsatt kapital med – 6376 tkr.

Vid revision har hänsyn tagits till det dolda värdet i Kyrkans holmar som består av 13 öar innehållande ca 110 arrenden. Dessa öar bringar i dagsläget in cirka 550 tkr i arrendeintäkter. Kyrkans holmar är upptagna till ett värde av 143 tkr i balansräkningen vilket betyder att vi har ett dolt övervärde i holmarna.

Under 2014 omförhandlas samtliga avtal och förväntade arrendeintäkter från och med 2015 beräknas bli cirka 1 700 tkr. De nya avtalen väntas bli klara under 2015.

Det dolda värdet i Kyrkans holmar har gjort att revisorerna bedömt att ett åtgärdsprogram för återställande inte är nödvändigt ur deras perspektiv. Dock är det så att Hammarö församling inte får underbalansera en budget förrän målkapitalet är uppnått vilket är en svaghet då vi i äger kyrkor, församlingshem och övriga byggnader som kräver löpande vård och underhåll. Det kan som en konsekvens av detta bli verksamhet som får prioriteras bort då målsatt kapital ej är uppnått och heller ingen reserv utöver målkapital finns för framtida ekonomiska påfrestningar.

Kyrkofullmäktige kommer under hösten 2014 ta beslut om åtgärdsprogram.

Fastigheter

Hammarö församlings fastigheter utgörs av två kyrkor, tre församlingshem, pastorsexpedition, hembygdsgränd samt begravningsverksamhetens byggnader med kyrkogårdskontor, kapell och verkstadsbyggnader.

Vad påverkar budgeten år 2015?

Allmänt

Med hänsyn tagen till vårt satta målkapital hålls en restriktiv budgetinställning. Organisationens omfattning planeras hållas på dagens nivå och arbetet med en god intern kontroll av våra kostnader och resurser fortgår alltjämt för att säkerställa att verksamheten bedrivs effektivt med de resurser vi har. Församlingen har inlett ett arbete med att se över uppvärmningskostnader i ett längre perspektiv genom en inventering av energi- och värmekällor.

Vård- och underhåll

Renovering av fastigheter sker enligt gällande vård- och underhållsplan. Skiffertaket på Pastorsexpeditionen läggs om. Invändig målning på Arken. I övrigt endast löpande underhåll på våra fastigheter.

Församlingen avvaktar invändigt vård- och underhåll på Pastorsexpeditionen då det pågår en process med en planerad samlokalisering av administrationen vid kyrkogårdsexpeditionen vid Hammarö kyrka inom en framtid.

Församlingen har ingen vård- och underhållsskuld utan samtliga fastigheter är i gott skick.

Arrenden

Församlingen omförhandlar ett 100-tal arrendeavtal för att ge bättre kontroll över våra arrenden i framtiden och för att justera avgifterna till en marknadsmässig nivå. De nya avgifterna slår igenom 2015. Senaste omförhandlingen av avtalen och avgifterna gjordes 1995.

Kyrkogården

På kyrkogården pågår reparation av bevattningssystemet som börjar ge med sig på grund av ålder. Beräknad kostnad för reparationer under 2015 är 100 tkr.

Särskilda satsningar år 2015?

Kyrkogården

På kyrkogården fortsätter satsningarna där underlagen nu finns för att ta fram en vård- och underhållsplan. De underliggande dokumenten är trädvårdsplan som färdigställdes 2014 och bevarandeplan som färdigställdes 2013. En skylift köps in för att underlätta arbetet enligt trädvårdsplanen och personal behöver utbildas för hantering av skyliften enligt de skärpta villkor som finns.

Under 2015 planeras anläggning av askgravlund – ett gravskick som vi idag inte kan erbjuda. Askgravlunden är planerad att anläggas på den södra kyrkogården.

Utbyggnad Arken

Med anledning av den gåva församlingen erhållit och som intäktsfördes 2013 beslutades att gåvan som givits för ändamål inom församlingens barn- och ungdomsverksamhet skall användas för utbyggnad av

församlingshemmet Arken och på så sätt skapa ett ungdomsrum. Bygglov är beviljat 2014. Gåvans värde är ca 600 tkr vilket väntas motsvara kostnaden för utbyggnaden.

I budgeten för 2015 finns även medel avsatta för att förbättra utemiljön på Arken och göra den mer ändamålsenlig för verksamheterna som bedrivs i huset.

Församlingens uppgifter

Enligt 2 kapitlet 1 § i kyrkoordningen är församlingens grundläggande uppgift att fira gudstjänst, bedriva undervisning samt utöva diakoni och mission. Församlingen ansvarar för den kyrkliga verksamheten för alla som vistas i församlingen. Det finns särskilda bestämmelser om skyldigheten att tillhandahålla dop, konfirmation, vigsel och begravningsgudstjänst.

Föreskrifter om församlingens ansvar för begravningsverksamheten finns i begravningslagen (1990:1144).

Grundläggande uppgiften

Till den grundläggande uppgiften intäktsförs kyrkoavgiften och utdelning från prästlönetillgångarna liksom gåvor och bidrag som inte är direkt riktade till någon verksamhet. Den ekonomiska utjämningen är ett solidariskt ansvar och en förutsättning för att Svenska kyrkan ska kunna bedriva en rikstäckande verksamhet. Till den grundläggande uppgiften hör gudstjänster och kyrkliga handlingar, undervisning, diakoni och mission.

Gudstjänster och kyrkliga handlingar

När vi firar gudstjänst tillsammans i vår församling blir det ett tillfälle att möta Gud i gemenskap. Vi får hämta kraft i bön, nattvard och sång. Alla får komma med sin tro och sina tvivel och för en stund vara den man är just då och där. Känslan av traditionen kan vi se gudstjänstens olika delar, höra i musiken och se i kyrkorummets utsmyckningar.

Dop, konfirmation, vigsel och begravning föregås av samtal med den präst som ska leda gudstjänsten och dem som närmast berörs.

Undervisning

Till undervisning räknas all verksamhet som riktar sig till barn, unga och vuxna. Församlingens konfirmandverksamhet återfinns här, liksom alla barn- och ungdomsgrupper samt församlingens vuxenverksamhet, bland annat i form av körer.

Barnen har en självklar och viktig plats i vår tro och Hammarö församling vill vara en naturlig del av barnens och ungdomarnas liv och finnas som en resurs i förskolans och skolans arbete (se även Skolkyrkan under Övrig kyrklig verksamhet). Vi vill fånga upp de som är föräldralediga/daglediga och som har behov av att träffa andra människor – mötesplats för både barnen och de vuxna.

Diakonal verksamhet

Den diakonala verksamheten riktar sig till människor i utsatta livssituationer via exempelvis hembesök, uppvaktningar, själavårdssamtal, sorgegrupper, verksamhet för flyktingar och invandrare. Även gruppverksamhet för ensamma, daglediga samt nätverksarbete kring diakonala frågor. Vi ska se till att det finns bra mötesplatser för alla. Frivilligverksamheten är en viktig del i det diakonala arbetet.

Mission

Till denna verksamhet räknas Internationella gruppen (IG) och bok- och souvenirförsäljning. Internationella gruppen arbetar för en mer rättvis och jämlik värld och består av ombud från Svenska kyrkans internationella arbete, SKUT (Svenska kyrkan i utlandet) samt Fair Trade och miljöarbete. Hammarö församlings besöks- och blomsterfond ombesörjer besök och uppvaktning av församlingsbor, till födelsedagar (80, 90 och därefter varje år) samt till jul då församlingen delar ut julblommor.

Övrig kyrklig verksamhet

Under övrig kyrklig verksamhet samlas sådana verksamheter som församlingen bedriver i gränsområdet strax utanför den grundläggande uppgiften.

Övrig kyrklig verksamhet

Här ingår Café Vägkyrkan som har öppettid 6 veckor på sommaren, Noten som är återkommande musikkvällar, pilgrims- och skapande verksamhet med bland annat "Lördagar i ateljén", krisberedskap och samverkansaktiviteter såsom församlingens medverkan i Familjecentralen vid Mörmo gård samt Skolkyrkan.

Församlingen utger varje år ett bidrag till Krismottagning för män med 60 tkr.

Serviceverksamheten

Serviceverksamheten, gravskötselverksamhet för avtal tecknade och påbörjade från år 2000, är en verksamhet som har en särställning. Den utförs oftast av resurser i form av personal och maskiner som är gemensam med begravningsverksamheten men får inte finansieras via begravningsavgiften. Den kan beskrivas som en kyrklig angelägenhet, en service till gravrättsinnehavarna men inte församlingsverksamhet. Den har även en särställning sett ur skattesynpunkt eftersom den är både inkomstskattebefriad och momsbeFriad.

Skattepliktig rörelse

Församlingens verksamhet avseende arrenden är en skattepliktig verksamhet. Församlingen äger 13 öar med ett 100-tal arrenden. Sedan 2011 pågår ett arbete med att omförhandla avtalen som löper ut 2015. Det främsta syftet är att marknadsanpassa arrendavgifterna som inte har justerats sedan 1995. De nya avtalen väntas vara klara under 2015.

Styrning och ledning

Hela förtroendemannaorganisationen och dess administrativa stöd samlas här med undantag för kyrkogårdsutskott som redovisas i verksamhetsområdet Begravningsverksamhet. Strategisk styrning, verksamhetsledning och revision fördelas härifrån till begravningsverksamheten samt till skattepliktig rörelse.

Verksamhetsledning avser kyrkoherdes och ledningsgrupps operativa ledning av församlingen samt administrativt stöd för detta.

Stödjande verksamhet

För att kunna bedriva all typ av verksamhet behövs olika stödfunktioner i form av administration, fastigheter och vaktmästartjänster.

Församlingsadministration, gemensamma kostnader och administration

Här återfinns kostnader för kansli, d.v.s. kanslist, löneadministratör, informatör och kyrkokamrer samt viss del av vaktmästeri som avser tid för inköp mm. De kostnader som tillhör gemensam administration fördelas till begravningsverksamheten.

Fastigheter och lokaler

Hit hör församlingens alla fastigheter som inte ingår i begravningsverksamheten samt större delen av kostnaden för vaktmästeri för skötsel och enklare underhåll av lokalerna.

Begravningsverksamheten

All verksamhet som faller under begravningsverksamhet bekostas av begravningsavgiften som är en avgift för samtliga medborgare i Sverige. Här återfinns gravsättning och kyrkogårdsskötsel, fastigheter, maskiner och mark samt administration och ledning. Begravningsverksamheten lyder under begravningslagen och ett begravningsombud tillser att huvudmännen inom Svenska kyrkan använder pengarna från begravningsavgiften på rätt sätt. Begravningsombudet bevakar också rättigheterna för dem som inte tillhör Svenska kyrkan.

Hammarö församling föreslår en höjning av begravningsavgiften från 21 öre till 23 öre från och med 2015.

Begravningsverksamhetens budget 2015, samt plan 2016 – 2017

(Belopp i tkr)

	Utfall 2013	Budget 2014	Budget 2015	Prognos 2016	Prognos 2017
Verksamhetens intäkter					
Begravningsavgift	6 366	6 585	7 389	7 662	7 600
Övriga intäkter	512	332	310	330	350
Summa intäkter	6 878	6 917	7 699	7 992	7 950
Verksamhetens kostnader					
Personalkostnader	-3 902	-3 862	-4 178	-4 250	-4 350
Övriga kostnader	-3 500	-2 711	-3 061	-3 100	-3 100
Avskrivningar	-400	-435	-466	-455	-455
Summa kostnader	-7 801	-7 008	-7 705	- 7 805	-7 905
Finansiella kostnader					
Räntekostnader	-47	-55	-52	-50	-45
Begravningsverksamhetens resultat	-970	-147	-58	137	0

Personal

1,0	kyrkoherde
1,0	diakon
3,0	komminister
3,0	kantor
3,0	pedagoger
1,0	assistent i församlingsarbete
0,5	konstnärlig ledare
1,0	kyrkokamrer
1,0	kanslist
0,5	löne-/ekonomiadministratör
0,7	informatör/kanslist
3,5	vaktmästare
1,0	kyrkogårdsföreståndare
1,0	kyrkogårdsvaktmästare m arbetsledning
2,0	kyrkogårdsvaktmästare
6,0	säsongsanställd
0,5	projektanställd

Sammanställning budget 2015 samt plan 2016 – 2017

(Belopp i tkr)	Utfall 2013	Budget 2014	Budget 2015	Prognos 2016	Prognos 2017
Verksamhetens intäkter					
Kyrkoavgift	18 137	18 852	19 165	19 716	20 706
Begravningsavgift	6 366	6 585	7 389	7 662	7 532
Ekonomisk utjämn.	-3 035	-3 097	-3 136	-3 286	-3 419
Utdeln prästlönetillg.	307	307	307	307	307
Erhållna gåvor & bidrag	1 071	211	400	75	800
Övriga verksamhetsintäkter	1 658	1 517	2 767	2 800	2 800
Summa intäkter	24 504	24 375	26 892	27 274	28 726
Verksamhetens kostnader					
Övriga externa kostnader	-7 521	-7 575	-8 261	-8 200	-9 500
Personalkostnader	-17 083	-15 319	-16 117	-16 400	-16 900
Avskrivningar	-944	-977	-1 037	-1 000	-1 000
Summa kostnader	-25 549	-23 871	-25 415	-25 600	-27 400
Förändr ändamålsb. medel	32	0	0	0	0
Eliminering begravn.vht res	970	147	58	-137	0
Verksamhetens resultat	-43	504	1 535	1 537	1 326
Resultat fr finansiella invest.	60	95	50	55	60
Skatt på resultat i näringsv.	-20	0	-260	-280	-280
Årets resultat	-3	746	1 325	1 312	1 106

Specifikation av intäkterna

(Belopp i tkr)

	Utfall 2013	Budget 2014	Budget 2015	Ökn/minskn fr budget 2014
Kyrkoavgift	18 137	18 852	19 165	1,66 %
Begravningsavgift*	6 366	6 585	7 389	12,2 %
Ekonomisk utjämning	-3 035	-3 097	-3 136	1,26 %
Utdelning Prästlönefonder	307	307	307	0 %
Bidrag från stiftet	393	209	350	-
Arrenden**	561	558	1 700	304,6 %
Clearing	402	426	436	2,35 %
Gravskötsel	340	330	375	13,64 %
Övriga intäkter	1 033	205	306	49,27 %
Summa intäkter	24 504	24 375	26 892	

*Begravningsavgift höjs 2 öre till 23 öre from 2015

**Omförhandling avgifter. Ej omförhandlat sedan 1995

Budget per verksamhetsområde samt plan 2016-2017

(Belopp i tkr)

	Utfall 2013	Budget 2014	Budget 2015	Prognos 2016	Prognos 2017
Grundläggande uppgift	7 964	8 593	8 056	8 145	8 890
Verksamhetsgemensamt	15 412	16 062	16 336	16 430	17 280
Gudstjänster o kyrkl handl	-3 327	-2 761	-2 952	-3 040	-3 130
Undervisning – barn	-599	-1 208	-1 289	-1 330	-1 370
Undervisning – ungdom	-252	-265	-213	-230	-240
Undervisning – konfirm.	-1 482	-1 428	-1 699	-1 700	-1 650
Undervisning – vuxna	-728	-821	-900	-910	-920
Diakonal verksamhet	-962	-864	-1 094	-940	-940
Mission	-98	-123	-133	-135	-140
Övrig kyrklig verksamhet	-963	-829	-11	-20	30
Övrig församlingsvht.	-995	-956	-868	-890	-915
Servicevht (kkg)	-40	-32	-77	-70	-65
Skattepliktig rörelse	71	159	934	940	950
Styrning och ledning	-1 813	-1 202	-1 136	-1 180	-1 315
Strategisk styrning	-814	-738	-692	-720	-840
Verksamhetsledning	-999	-464	-444	-460	-475
Stödande verksamhet	-5 191	-5 816	-5 584	-5 633	-6 499
Församl.admin/vht-stöd	-910	-710	-739	-760	-780
Gemensamma kostn	-1 112	-1 406	-1 175	-1 210	-1 245
Fastigheter övergr	-98	-374	-325	-340	-340
Kyrkor och kapell	-809	-765	-645	-680	-1 200
Kyrkor och församl.hem	-436	-440	-561	-550	-750
Övriga fastigheter	-2 003	-2 353	-2 320	-2 273	-2 364
Finansiella poster	176	232	181	180	180
Årets resultat	-3	746	1 325	1 312	1 106

Investeringsbudget

Till investeringar räknas inköp över 27 800 kr samt inventarier med en beräknad ekonomisk livslängd över tre år. Här ingår inte poster för reparation- och underhåll utan endast nyinvesteringar.

(Belopp i tkr)

	Budget 2015	Prognos 2016	Prognos 2017
Vaktmästarbil	200		
Utbyggnad Arken	600		
Utemiljö Arken	100		
Skylift	200		
Askgravlund	100		
Gräsklippare	450		
Inventarier/maskiner	100	300	300
Summa investeringar	1 750	300	300

